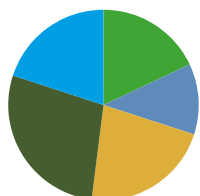


KERNCIJFERS

De gemeente Tytsjerksteradiel telde op 1 januari 2020 32.052 inwoners, van wie 16.040 man en 16.012 vrouw.

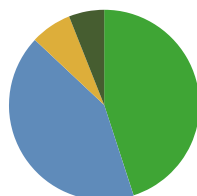


LEEFTIJDOPBOUW



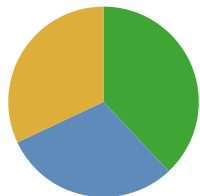
0-15
15-25
25-45
45-65
65+

BURGERLIJKE STAND



ongehuwd
gehuwd
gescheiden
verweerd

TYPE HUISHOUDENS

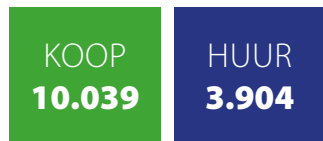


1-persoons
zonder kinderen
met kinderen

Huishoudens totaal **13.639**
Gemiddelde omvang **2,3**

AANTAL WONINGEN

13.943



Gemiddelde waarde **201.000**
Leegstand **558**

SOCIALE VOORZIENINGEN

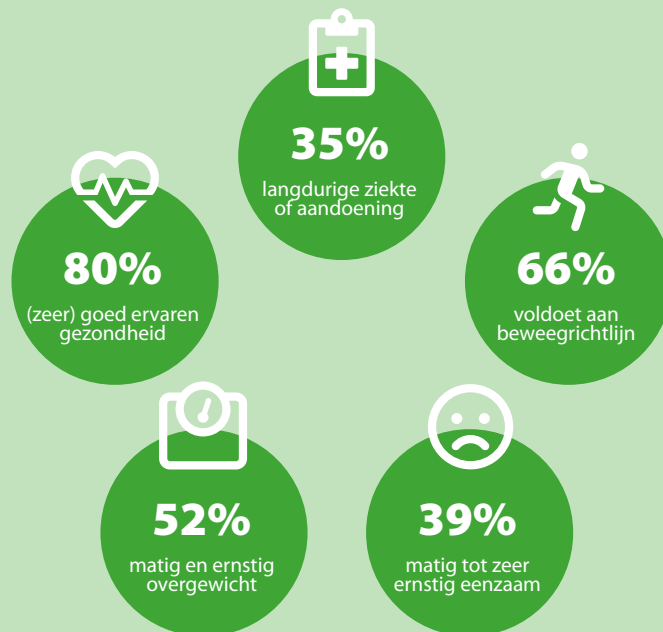


*WMO-producten

Begeleiding	391
Beschermd wonen	12
Huishouden	767
Wonen, rolstoel & vervoer	1066

Op doarpeteroer.nl staat per voorziening de percentuele verhouding tot alle inwoners van de leeftijdsdoelgroep.

GEZONDHEID



ACCOMMODATIES



61
Onderwijs



9
Dorpshuis



9
Cultuur



39
Kerk/eredienst



30
Sport



ANALYSE TYTSJERKSTERADIEL

De gemeente Tytsjerksteradiel telde op 1 januari 2020 32052 inwoners, van wie 16.040 man en 16.012 vrouw. Het aandeel inwoners tussen de 45 - 65 jaar is met 28% in de gemeente Tytsjerksteradiel het hoogst.

GEZONDHEID

Uit de GGD monitor (2016) is op te maken dat 80 % van de 19 tot 65 jarigen een zeer goede gezondheid ervaart. In Fryslân ligt dit op 79%. In Tytsjerksteradiel is 39% van de 19 tot 65 jarigen is matig tot ernstig eenzaam. In Fryslân ligt dit op 42%. In Tytsjerksteradiel voldoet 66% van de 19 tot 65 jarigen aan de beweegnorm. In Fryslân ligt dit op 65%.

SOCIALE VOORZIENINGEN

Uitkeringen

In Tytsjerksteradiel ontving in 2020 5,68% van de inwoners van 15 jaar of ouder een arbeidsongeschiktheidsuitkering. Het aandeel inwoners met een WW uitkering is in 2020 2,23%. Het aantal inwoners met een bijstandsuitkering is 3,06%. In Fryslân is dit percentage 5,6. 743 inwoners nemen deel aan een re-integratietraject (Participatiewet). 514 inwoners deden in 2020 een aanvraag bijzondere bijstand.

Wmo

De Wet maatschappelijke ondersteuning (Wmo) regelt hulp en ondersteuning voor inwoners, zodat zij zo lang mogelijk zelfstandig thuis kunnen wonen en deel kunnen blijven nemen aan de maatschappij.

In Tytsjerksteradiel vroegen 1705 inwoners in 2020 een maatwerkvoorziening Wmo aan. 391 inwoners in 2020 vroegen een maatwerkvoorziening begeleiding aan. 12 inwoners maakten gebruik van beschermd wonen. 767 inwoners maakten gebruik van huishoudelijke hulp. En 1066 inwoner vroegen een maatwerkvoorziening aan voor o.a. woningaanpassing, rolstoelen, en Wmo-vervoer.

Jeugdwet

In 2020 maakten 495 inwoners gebruik van een maatwerkvoorziening vanuit de Jeugdwet. Onder de individuele jeugdhulpvoorzieningen vallen de specialistische jeugdhulpvoorzieningen, zoals: dagbehandeling, pleegzorg/ tijdelijke gezinsvervangning, crisisopvang, residentiële hulp en gesloten jeugdzorg.

Zorgverzekeringswet en Wet Langdurige Zorg

28083 (87,6%) inwoners maakten in 2019 gebruik van de Zorgverzekeringswet. 624 (1,95%) inwoners van de gemeente Tytsjerksteradiel in 2019 gebruik van de Wet Langdurige Zorg.

VOORZIENINGEN

Onderwijs en opvang

In de gemeente Tytsjerksteradiel zijn 21 kinderdagverblijven, 16 buitenschoolse opvang locaties en 107 gastouders. Er zijn 20 basisscholen in Tytsjerksteradiel, waarvan 8 openbaar en 12 Protestant-Christelijk. En er is een samenwerkingsschool in Eastermar: de Master Frankeskoalle. Er zijn 3 middelbare scholen in Tytsjerksteradiel: OSG Singelland en CSG Liudger in Burgum en het Tjalling Koopmans College in Hurdegaryp.

Sociale accommodaties

Sociale accommodaties bieden inwoners de ruimte elkaar te ontmoeten. Er zijn 9 dorpshuizen. Er is een MFC in Noardburgum en in Hurdegaryp.

Sport

Tytsjerksteradiel heeft 4 sporthallen en 2 binnenzwembaden.

Sportverenigingen

5 tennisverenigingen, 12 voetbalverenigingen en 7 korfbalverenigingen

Culturele accommodaties

Er zijn twee bibliotheken in Tytsjerksteradiel: in Burgum en Gytsjerk. Er zijn zes musea in de gemeente Tytsjerksteradiel. Het Cultuurcentrum De Wâldsang biedt in de gemeente diverse culturele activiteiten.



ieder dorp een sociale basis