

Landschappelijke inpassing uitbreiding Luimstra



Landschappelijke inpassing Uitbreiding Luimstra

De percelen waar Luimstra gelegen is zijn gelegen in de Noardlike Fryske Wâlden. Het is een gebied wat gekenmerkt wordt door hout- en diikswallen. Het is mede daardoor een besloten tot half-open landschap waar de percelen van oorsprong redelijk langerekt zijn en omsloten door beplanting.

Op de kaart van 1930 zien we echter dat het typerende patroon juist hier even anders ligt. Het noordelijke deel van de kaartuitsnede kent bijna geen singels. Nog verder noordwaarts, richting Stroobos, liggen de meeden er kaal bij, afgezien van een singelgebiedje rond Kortwoude. De kavelstructuur ligt dwars op het structurerende element; een oude loop van de Lauwers die de grens bepaalt tussen Groningen en Friesland. Tot aan 1990 zien we op de historische kaarten weinig vernaderingen. Dat komt overeen met de ligging en de sociale structuur van de streek; een hechte agrarische gemeenschap waar urbanisatie niet bepalend is.

Rond de milleniumwisseling wordt de doorgaande route van Augustinusga naar Drachten ten oosten van Surhuisterveen omgeleid en wordt aansluiting gevonden op de verbinding van Opende naar de A7; de Skieding. Opvallend is de uitbreiding van de singelstructuur op de percelen even ten noorden van het studiegebied die nu tot op de Aldfeart wordt doorgezet.

In 2008 wordt de kruising tussen de N358 en de doorgetrokken Molenweg of Koartwâld voorzien van een rotonde en wordt de afslag naar de Kaleweg hier naar toe verplaatst.

Beide infrastructurele ingrepen, de oostelijke bypass en de aanleg van de rotonde, vormen een behoorlijke aantasting van het landschap door de schuinstelling en de richtingsveranderingen die schuin door de tot dan toe vrij heldere en leesbare verkaveling loopt.

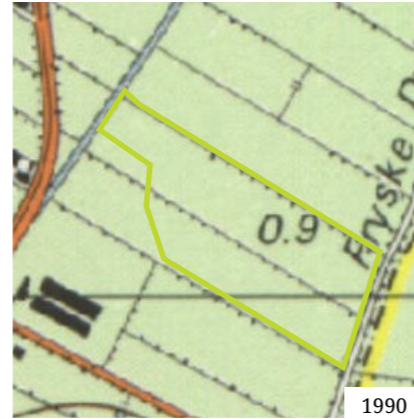
Samen met de uitbreiding van Susrhuisterveen middels het bedrijvenpark "De Lauwers" draagt het weinig bij aan een beleefbaar landschap.

De uitbreiding van het onderhavige terrein van Luimstra kan een landschappelijke verbetering betekenen als het op deugdelijke wijze wordt uitgevoerd. Hier ligt een kans om de heldere structuur van het gebied weer zichtbaar te maken en de kavelstructuur weer als leidend principe in het landschap te maken.

De inrichting van het terrein zelf is in dit geval niet van belang. Hoofdzakelijk is de omlijsting en de ontwerpogave die zich voordoet in relatie met de rotonde en de toegang tot het dorp. Daarbij vormt de uitbreiding in groene buffer tussen bedrijventerrein en het meedengebied ten noordoosten van Surhuisterveen.



1930



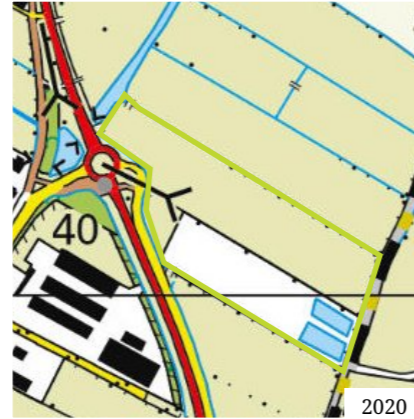
1990



2000



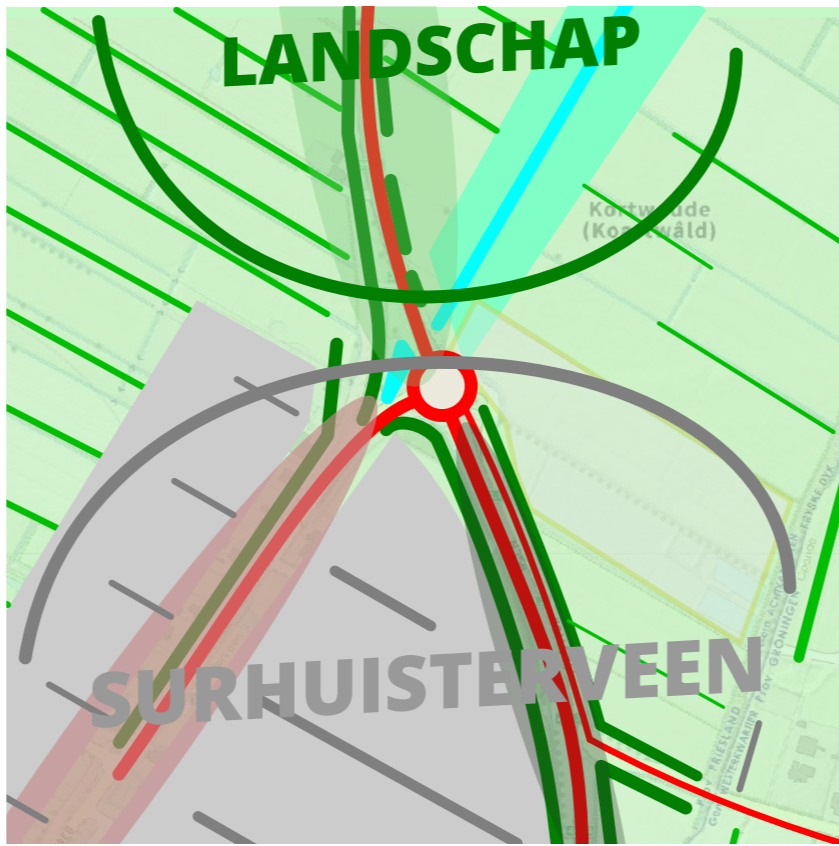
2009



2020

Beleving vanuit de openbare ruimte

De beleving van het landschap vanuit de openbare ruimte is voornamelijk de beleving vanaf de N358 en de rotonde. Komend vanaf de rotonde vanuit het dorp is er een doorzicht over de Aldfeart en de haakse singels. Zuidelijk snijdt de N358 schuin door de singels heen en wordt omzoomd door opgaand groen. Hierdoor is er geen sprake van een connectie met het omliggende landschap; men rijdt in een groen tunnel. Ten noorden van de rotonde is de weg meer landschappelijk en draait de weg langzaam in het landschap. Het studiegebied bevindt zich juist op de plek waar de zichtlijnen uit het dorp en de beleving van de weg elkaar snijden en voegt zich als een deel van Surhuisterveen.



Doorzicht vanaf N358



Ingangspartij



Doorzicht over Aldfeart

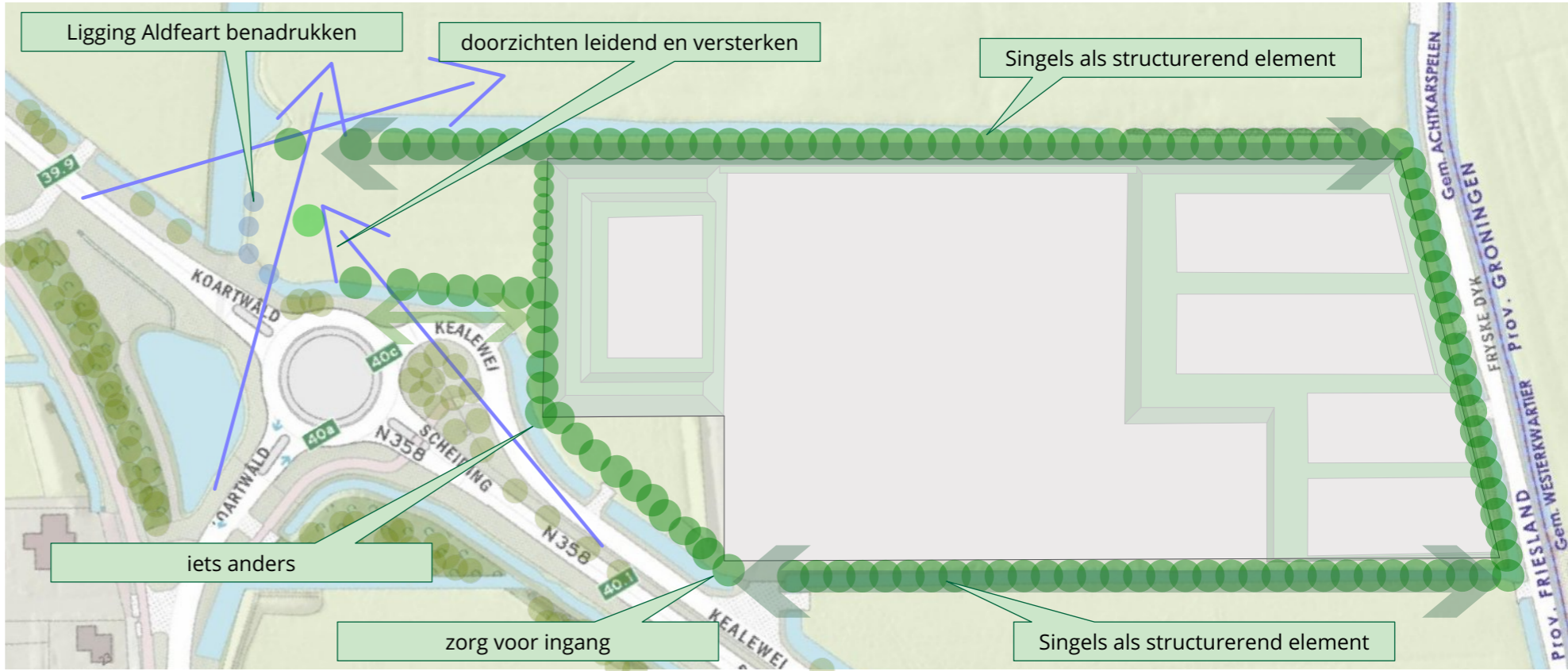


Zicht vanaf noorden rotonde



Elementen voor een landschappelijke inpassing

De singels die zo kenmerkend zijn voor de Noardlike Fryske Wâlden vormen het belangrijkste element voor de landschappelijke inpassing. De wallen zijn ongeveer 4 meter hoog, een singel bedraagt met gemak 10 meter hoogte. De aanplant van dichte singels is ontleend grotendeels het zicht op de wallen. De singels liggen 3 meter uit de wal voor een goede kroonontwikkeling. Bestaande beplanting wordt zoveel als mogelijk gespaard. Het meest noordoostelijke deel krijgt bijzondere aandacht. Ook hier vormen de singels het belangrijkste element maar het vrijwaren en benadrukken van doorzichten vormen in dit deel de hoofdopgave. Daarnaast wordt middels beplantingstypologieën de Aldfeart benadrukt. Naast al deze elementen zal extra zorg voor de inrit van het bedrijf bijdragen aan de toename van de ruimtelijke kwaliteit



Landschappelijke inpassing Uitbreiding Luimstra

De firma onderschrijft de visie van de gemeente en vindt het landschap ook belangrijk. De firma Luimstra is dagelijks bezig in het landschap en werknemers en eigenaren wonen, werken en recreëren dagelijks in deze mooie omgeving. De landschappelijke diversiteit van besloten en openheid, fraaie doorzichten en cultuurhistorische relictten vormen de kwaliteit van dit landschap. De ambitie is het landschap mooi te houden en nog aantrekkelijker te maken. Dat gaat niet vanzelf. Het buitengebied verandert immers voortdurend. De gemeente wil deze veranderingen niet op voorhand tegengaan. Immers, het landschap is een optelsom van wat de ondergrond ons te bieden had en hoe de mens daar eeuwenlang mee is omgegaan. Firma Luimstra wil de verandering doorvoeren met respect voor de waarden die in het landschap besloten zijn.

Dit plan is een kans de landschappelijke eigenheid te vergroten. De ontwikkeling wordt naadloos ingepast in de bestaande landschappelijke structuren en voegt daar extra kwaliteit aan toe.

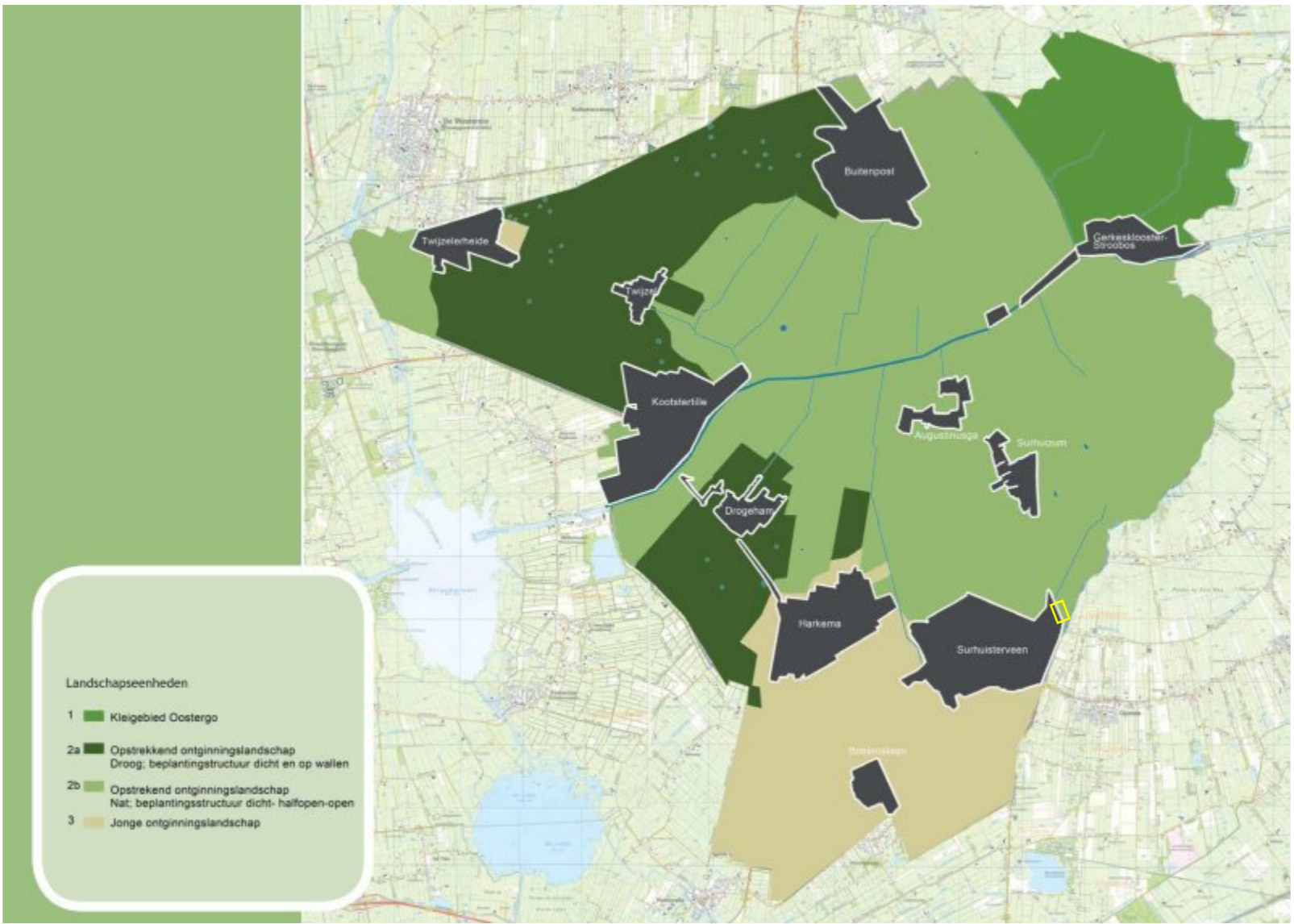
Het plan strookt dus met de Visie Ruimtelijke Kwaliteit Buitengebied Achtkarspelen doordat twee belangrijke uitgangspunten de basis vormen van deze ontwikkeling:

- Het behouden en versterken van de landschappelijke kenmerken
- meerwaarde te creëren voor de landschappelijke en ruimtelijke kwaliteit.

Naast deze uitgangspunten worden de aanbevelingen en ideeën voor het plan met betrekking tot de landschapseenheid waarin deze ontwikkeling plaatsvindt overgenomen. Dit zijn onder andere de dimensionering van de sloten en singels, het gebruikte sortiment en de typische verkavelingsstructuren.

Hiernaast is puntgewijs aangegeven welke verbeteringen en plussen het plan toevoegt aan de bestaande situatie. Op onderdelen zal gaande de uitvoering landschapsarchitectonisch overleg worden gevoerd en zal kwaliteit geborgd worden.

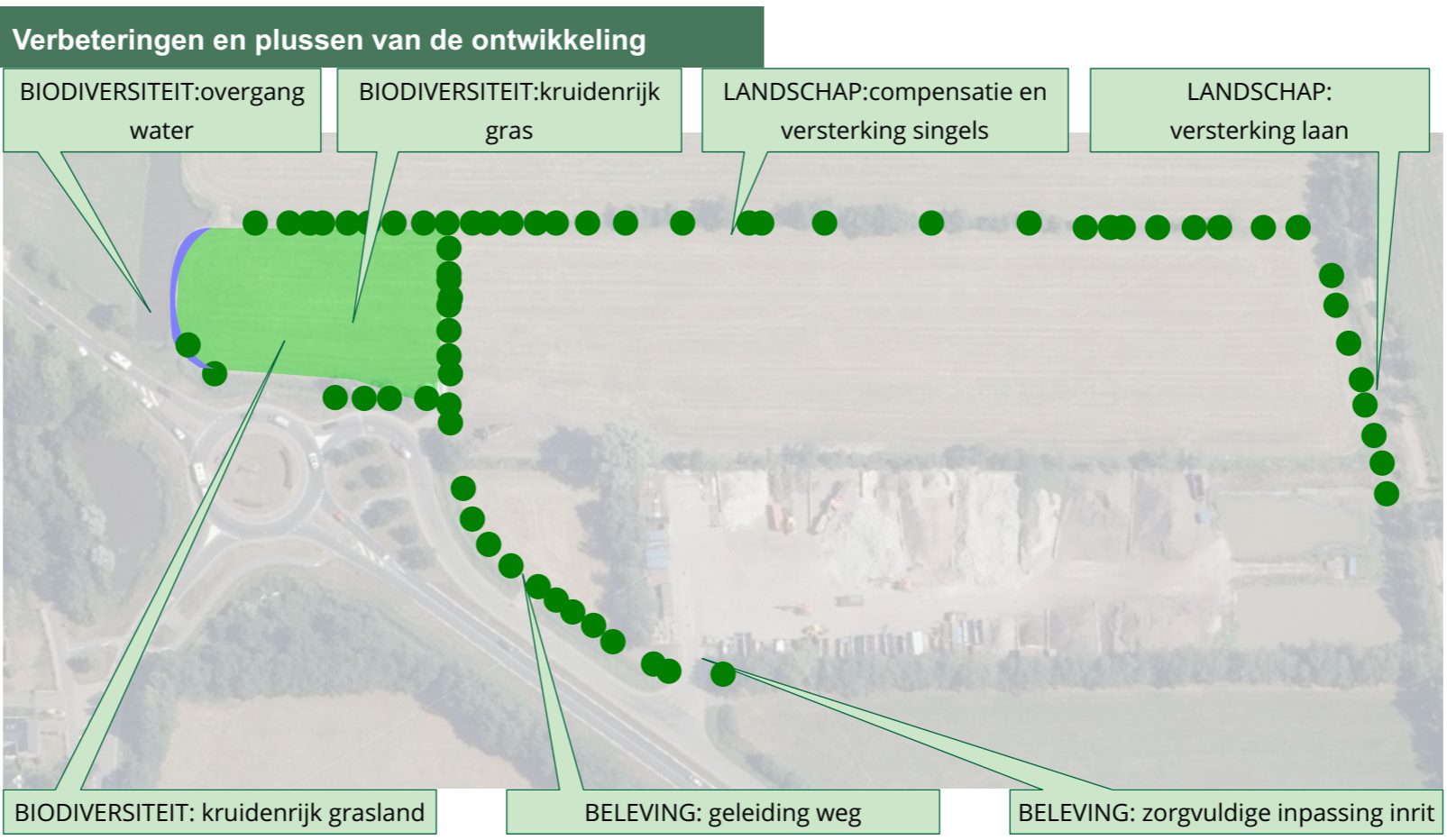
Niet alleen landschappelijk wordt hiermee een aanzienlijke winst worden geboekt maar ook in beleving vanuit de openbare ruimte wordt een plus gezet. Immers; de huidige situatie van de rotonde en de wijze waarop de N358 schuin door het landschap steekt wordt nu verduidelijkt. De belevingswaarde en de wijze waarop het landschap kan worden beleefd wordt door de ontwikkeling belangrijk geholpen.



Nederlandse naam	Wetenschappelijke naam	Opstrekend ontginnings-landschap NAT
Berk, ruwe	Betula pendula	x
Berk, zachte	Betula pubescens	x
Braam	Rubus	x
Eik, zomer	Quercus robur	o
Es, gewone	Fraxinus excelsior	x
Els, zwarte	Alnus glutinosa	x
Gelderse roos	Viburnum opulus	x
Hazelaar	Corylus avellana	x
Hulst	Ilex aquifolium	x
Kardinaalsmuts	Euonymus europaeus	o
Kers, zoete	Prunus avium	x
Lijsterbes	Sorbus aucuparia	x
Meidoorn, eenstijlige	Crataegus monogyna	x
Populier, grauwe abeel	Populus canescens	
Roos, honds	Rosa canina	x
Sleedoorn	Prunus spinosa	x
Sporkehout/vuilboom	Rhamnus frangula	x
Veldesdoorn	Acer campestre	x
Vogelkers (inheems)	Prunus padus	x
Vlier	Sambucus nigra	x
Wilg, bos	Salix caprea	x
Wilg, geoorde	Salix aurita	x

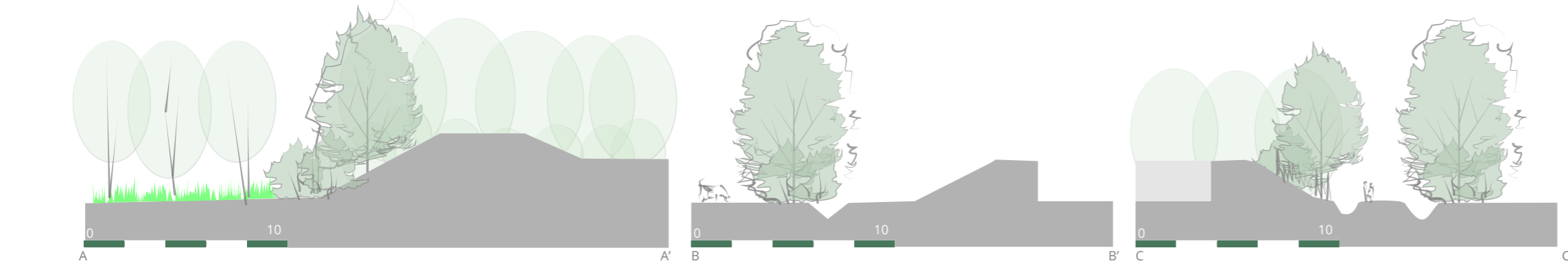
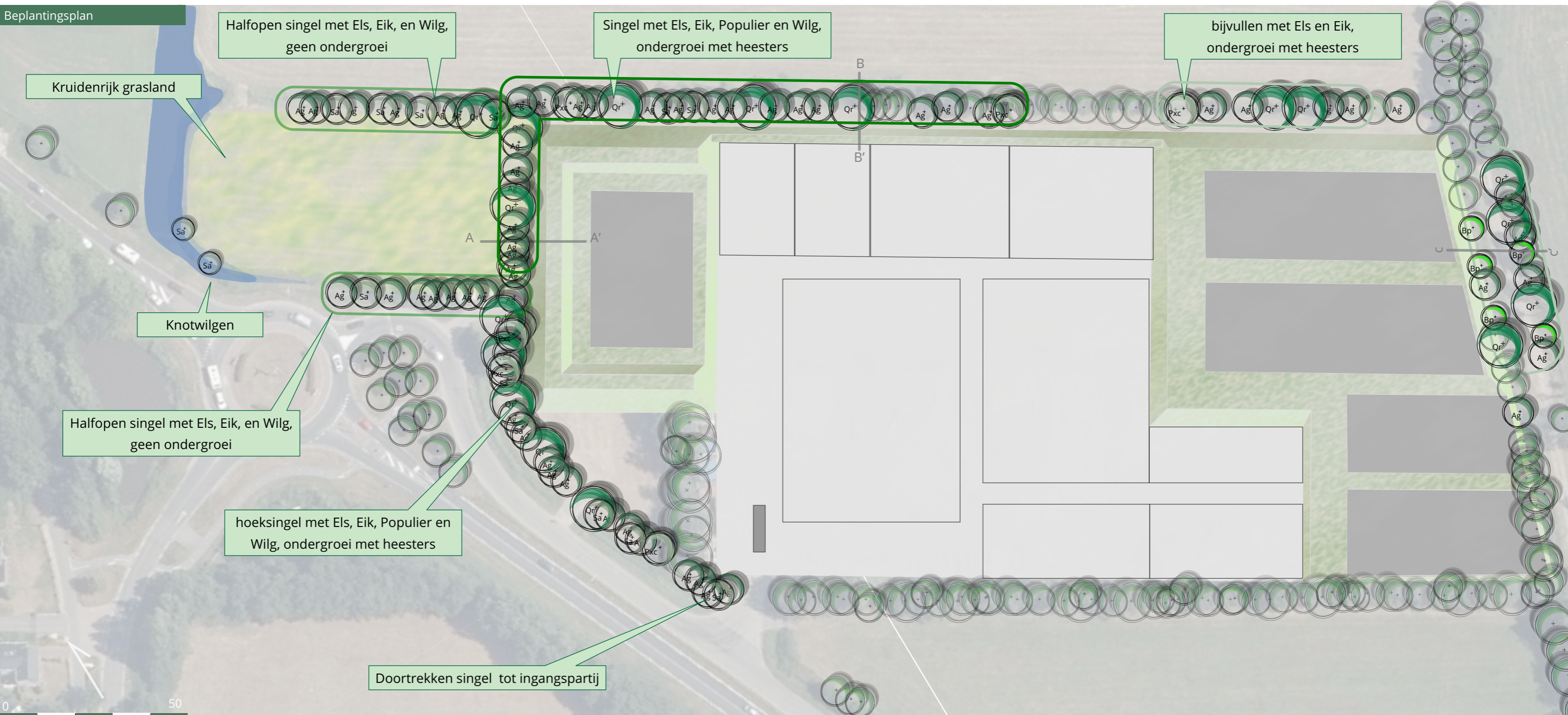
Richtlijnen voor het aanbrengen van elzensingels:

- Te planten onderlinge afstand in de rij maximaal 100 cm.
- Het sortiment van de singel bestaat uit 80% Alnus glutinosa (zwarte els) aangevuld met 20% bijvoorbeeld eik, lijsterbes, vlier, meidoorn.
- De uiteindelijke bedekking van een elzensingel dient ten minste 90% te bedragen.



Profiel perceelsrand
Opstrekend ontginningslandschap NAT

Ontwerp en Beplantingsplan
 De singels worden rond de nieuw lokatie aangebracht en bestaan uit soorten die veelvuldig voorkomen in het gebied; Grauwe els, Eik, Schietwilg en Populier. De laatste twee worden voornamelijk ingezet als tijdelijke vulboom tot de singels voldoende massa hebben. Daarna mogen deze soorten worden uitgerooid. Onder de boomvormers wordt een heesterlaag aangebracht met bosplantsoen zoals meidoorn, vuilboom, lijsterbes, hazelaar en vlier. De bestaande beplanting wordt zoveel als mogelijk gespaard en aangevuld. De ingangspartij wordt verder aangevuld.
 Het noordoostelijke deel wordt ingezaaid met een kruidenrijk grasmengsel en extensief beheerd. Langs de Aldfeart worden enkele wilgen aangeplant in de slootinsteek die na aanslaan geknot worden en als knotwilg beheerd worden. De singels rond dit veld zijn meer open om doorzichten te garanderen.



- Bestaande opgaande beplanting
- Zwarte els *Alnus glutinosa*
- Populier *Populus xcanadensis*
- Schietwilg *Salix alba*
- Knotwilg *Salix alba* (knot)
- Kruidenrijk grasveld extensief beheer
- Zomereik *Quercus robur*
- Linde *Tilia vulgaris*
- Veldesdoorn *Acer campestre*
- Ruwe berk *Betulus pendula*

**Concept Landschappelijke inpassing uitbreiding Luimstra
versie februari 2021 aanpassing maart**

status: definitief

opdrachtgever:
T.A Pietersma / Luimstra Surhuizum

auteur:

Ir. M.J. Oosterhagen.



Landschapsarchitect BNT 3.021101.001
projectnummer OLA0062020

Dit rapport is vervaardigd op verzoek van opdrachtgever en is conform wetgeving haar eigendom. Op de productie zijn de voorwaarden van toepassing zoals beschreven in De Nieuwe Regeling (DNR2011 herziening 2013)

Niets uit dit rapport mag worden verveelvoudigd en/of openbaar gemaakt worden op welke wijze dan ook, zonder voorafgaande schriftelijke toestemming van adviseurs, opdrachtgever en auteur.

Auteur is niet aansprakelijk voor gevolgschade, alsmede schade welke voortvloeit uit de toepassing van deze productie.

Opdrachtgever vrijwaart auteur voor aanspraken van derden in verband met toepassing van deze productie.

Verkenning en opname van de lokatie zijn gebeurd op 23 september '20