



elkenien dwaande

BESTUURSPROGRAMMA 2010-2014

(KADERNOTA 2011)



achtkarspelen
GEMEENTE

Bestuursprogramma 2010-2014

Elkenien Dwaande

(KADERNOTA 2011)

15 juni 2010

INHOUDSOPGAVE

ELKENIEN DWAANDE	4
RECAPITULATIE INHOUD KADERNOTA 2011	22
PROGRAMMA 1 - SAMENLEVING	23
PROGRAMMA 2 - WERK, INKOMEN EN ZORG.....	34
PROGRAMMA 3 - VEILIGHEID.....	39
PROGRAMMA 4 - LEEFOMGEVING	42
PROGRAMMA 5 - ONTWIKKELING	48
PROGRAMMA 6 - DIENSTVERLENING	58

ELKENIEN DWAANDE



Politiek doet er toe!

Politiek doet er toe, in een tijdvak waarin de economische crisis en maatschappelijke ontwikkelingen nieuwe vragen opwerpen over: de ontwikkeling van de regio Noordoost Fryslân, de houdbaarheid en de kwaliteit van het voorzieningenniveau en de maatregelen die Achtkarspelen moet nemen om sociaal vitaal en financieel gezond te blijven. Het nieuwe college van burgemeester en wethouders van Achtkarspelen realiseert zich terdege dat deze bestuursperiode de nodige uitdagingen biedt om op deze en andere vragen een passend antwoord te vinden.

Dat wil het gemeentebestuur vooral doen in nauwe samenspraak met de bevolking en haar vertegenwoordigers in de gemeenteraad. Een in democratie gewortelde samenleving kan eenvoudigweg niet zonder.

Besturen doe je niet alleen. Op elkaar betrokken burgerschap en een moderne open opstelling van het gemeentebestuur naar burgers, ondernemers en maatschappelijke organisaties is de sleutel naar werkelijk sámen leven. De gemeenschappen en sociale netwerken in de dorpen vormen daarvoor een belangrijk uitgangspunt. Maar ook netwerken van ondernemers en maatschappelijke organisaties zijn onmisbaar geworden voor de vorming van coalities, die de uitdagingen van deze tijd gezamenlijk aankunnen. Dat vereist van de overheid in de eerste plaats een houding, die openstaat voor opvattingen en ideeën van anderen, die burgerinitiatief aanjaagt en ondernemerschap en innovatie werkelijk stimuleert. Dat leidt niet tot een gemeenschap waarin alles kan. Maar wel tot een klimaat waarin iedereen er mag zijn en elke opvatting gehoord en met respect bejegend wordt.

De lat ligt hoog. Publiek leiderschap kan immers het verschil maken om lokale gemeenschappen, burgers, jongeren, ondernemers werkelijk de ruimte te geven die ze verdienen. Het gemeentebestuur wil dat 'contract' opnieuw met de inwoners van Achtkarspelen aangaan, in de verwachting dat zij hun burgerschap evenzeer serieus nemen en zich actief willen inzetten voor hun eigen werk, leefgemeenschap en daarmee de vitaliteit van onze gemeente. Zij die - om welke reden dan ook - daarbij de barmhartige of gerechtvaardigde steun van anderen mogen verwachten, moeten kunnen rekenen op steun van familie, burens en vrienden. Evenzeer heeft de lokale overheid een rol om - in aansluiting daarop - te voorzien in middelen van bestaan, zorg op maat of een prikkel naar het weer oppakken van de verantwoordelijkheid voor het eigen bestaan. Ook voor die inwoners geldt: politiek doet er toe!

Woorden worden pas daden als iedereen naar vermogen actief bijdraagt aan het vormgeven van de toekomst van onze gemeente. Vandaag, morgen, over een jaar en ook daarna. Samenwerking tussen ongedachte coalities van partijen, die hun belangen, denk- en werkkraft aan elkaar verbinden, kunnen dan het verschil maken. Scherpe keuzes horen daar ook onvermijdelijk bij, maar niet nadat zij - die daardoor geraakt worden - op een zorgvuldige wijze bij die besluitvorming zijn betrokken.

Deze ambitie streeft het college van B&W in dit bestuursprogramma 2010-2014 na onder het motto: *'Elkenien Dwaande'*.

Economische crisis

Het college van B&W heeft een bestuursprogramma opgesteld dat wordt gekleurd door de effecten van de economische crisis, die de Nederlandse samenleving in een stevige greep heeft genomen. De staatsschuld loopt in ras tempo op, evenals de werkloosheid. De tekenen van economisch herstel zijn pril en aarzelend. Naar verwachting duurt het nog vier tot vijf jaar voordat ons land zich weer enigszins van deze crisis heeft hersteld.

De tot nu toe getroffen maatregelen om het financiële systeem van de ondergang te redden hebben de overheidsfinanciën hard getroffen. Onorthodoxe bezuinigingen zijn daardoor onontkoombaar geworden. Ook de gemeenten worden vanaf 2011 geconfronteerd met sterk teruglopende inkomsten uit het Gemeentefonds. Voor de gemeente Achtkarspelen betekent dit een inkomstenachteruitgang van naar schatting € 2.500.000 (korting van 10%). Pas in het najaar van 2010 zal de daadwerkelijke omvang van het verlies aan inkomsten voor onze gemeente geheel duidelijk worden. De korting op het Gemeentefonds kan lager of hoger uitvallen wanneer het nieuw te vormen kabinet daartoe besluit. Daarnaast kunnen tegenvallers niet worden uitgesloten die de ombuigingsopgaven kunnen verzwaren (bijvoorbeeld een stijging van het WWB-bestand).

Tegen de achtergrond van deze ontwikkelingen heeft het gemeentebestuur zich beraden op maatregelen die getroffen kunnen worden om de gemeentelijke financiën op orde te houden. Het gesloten coalitieakkoord vormde daarvoor het uitgangspunt en kleurt de accenten in dit bestuursprogramma. Het gemeentebestuur wil - waar dat kan - nadrukkelijk voortborduren op de beleidskoers die de afgelopen jaren breed is gesteund door de gemeenteraad.



Koersvast

De politiek-bestuurlijke koers(verandering) in de raadsperiode 2006-2010 is bekend komen te staan onder de betiteling 'Gewogen Ambitie'. Deze ontwikkelingsgerichte beleidsaanpak heeft de gemeente Achtkarspelen en haar inwoners de afgelopen jaren veel gebracht. Meer dan voorheen heeft het gemeentebestuur zich geconcentreerd op ontwikkelingen die ook voor langere termijn welvaart en welzijn voor de inwoners opleveren. Beleidscapaciteit en financiële middelen werden meer gericht ingezet, waardoor versnippering en daarmee verlies aan maatschappelijke impact werd tegengegaan. Die aanpak heeft zich onder andere gemanifesteerd in het economische zonebeleid waarbinnen sociaal-maatschappelijke en ruimtelijk economische ontwikkelingen meer met elkaar in verband werden gebracht en elkaar zo versterkten. Ook in andere dorpen was - naar aard en schaal - ruimte voor gerichte investeringen in de leefbaarheid en het voorzieningenniveau voor bewoners.

Achtkarspelen heeft het sterk sociale karakter van haar beleid kunnen behouden en op onderdelen kunnen uitbouwen. De invoering van de Wet Maatschappelijke Ondersteuning is succesvol verlopen en kent veel ruimte voor individueel maatwerk. De schuldhulpverlening is in eigen hand genomen en ondersteunt veel inwoners in het vinden van een weg uit financiële problemen en naar hernieuwde maatschappelijke participatie. Ook op terreinen van jeugdbeleid, alcoholmatigingsbeleid, veiligheid, sport voor jong en oud, onderwijsachterstandenbeleid en kunst en cultuur zijn aansprekende resultaten geboekt. Tot aan het uitbreken van de economische crisis daalde het werkloosheidscijfer in onze gemeente tot onder het Friese gemiddelde. De regionaal vormgegeven arbeidsmarktaanpak en aangehaalde contacten met het bedrijfsleven en onderwijsinstellingen zullen nu hun nut moeten gaan bewijzen.

De hervorming van de gemeentelijke financiële huishouding heeft de transparantie over inkomsten, uitgaven en aangegane verplichtingen en eventueel te verwachten risico's voor de langere termijn sterk vergroot. Het weerstandsvermogen van de gemeente is voorlopig toereikend om ongewisse financiële tijden goed door te komen en het Ontwikkelingsfonds Achtkarspelen (OFA) biedt ruimte voor investeringen in majeure projecten. Daarnaast was de laatste jaren sprake van een gematigde lastenontwikkeling voor de burgers. Het gemiddelde lokale lastenniveau is met € 371 net onder het Nederlandse gemiddelde van € 373 gebracht. De lasten namen in de afgelopen jaren toe met gemiddeld € 45,14 in Achtkarspelen tegenover gemiddeld € 52 in andere gemeenten (Bron: Coelo).

De gemeentelijke begroting is sluitend tot 2013, anders dan bij veel andere Friese gemeenten. Vooral in de jaren 2012-2014 is al wel een flink voorschot genomen op bezuinigingen die in de bedrijfsvoering en loonkosten worden doorgevoerd, oplopend tot ruim € 500.000 in 2014. Tenslotte is de rechtmatigheid van de overheidsuitgaven sterk verbeterd, tot uitdrukking komend in de rechtmatigheidsverklaring die de gemeente Achtkarspelen ontving bij de jaarrekeningen over de jaren 2007, 2008 en 2009.

Parallel aan bovengeschetste ontwikkelingen is sprake van een gunstige organisatieontwikkeling waarbinnen de arbeidsproductiviteit, flexibiliteit en professionaliteit van dienstverlening sterk is verbeterd. De waardengestuurde en ontwikkelingsgerichte aanpak leidt tot een hoge tevredenheid van medewerkers, een meer naar buiten gerichte houding en aansprekende prestaties in de dienstverlening aan burgers, tot uitdrukking komend in verschillende awards die de gemeentelijke organisatie in 2009 en 2010 ontving. Deze ontwikkeling wordt gedragen door directie, management en teamleiders. Daarbinnen staan vijf kernwaarden centraal: vertrouwen, initiatief, samenwerken, betrokkenheid en verantwoordelijkheid (VISBV). De gevleugelde uitdrukking: 'as it net kin sa as it moat, dan moat it mar sa as it kin', heeft in de beleving van burgers en ondernemers aan betekenis gewonnen in de gemeentelijke organisatie. Momenteel wordt voortvarend gewerkt aan de inrichting van het jarenlang begeerde Klant Contact Centrum (KCC), dat in de nieuwbouw van het gemeentehuis gevestigd zal worden. Tenslotte is bij de gemeente Achtkarspelen sprake van een modern en concurrerend arbeidsvoorwaardenpakket waardoor - in het algemeen - goede kandidaten voor vrijvallende vacatures gevonden kunnen worden en de inhuur van derden gaandeweg kan worden ingeperkt.

Dit alles maakt dat deze bestuursperiode kan worden voortgeborduurd op ingeslagen wegen en de vruchten van ingezet beleid kunnen worden geplukt.



Aansprekend perspectief kiezen

De krimpende inkomsten uit het Gemeentefonds vormen op zichzelf geen aanleiding om van het met 'Gewogen Ambitie' ingeslagen pad af te wijken. Wel is het zaak het gemeentelijk beleid aan te scherpen, prioriteiten te kiezen. Met andere woorden: aansprekend perspectief kiezen. Dat is waar de burgers van Achtkarspelen recht op hebben en wat zij ook van de lokale politiek verwachten. In een snel veranderende wereld met globale dimensies, die tot op lokaal niveau effecten geeft, kan de lokale overheid houvast bieden en perspectief kiezen. Als het kan op een aansprekende wijze. Als dat niet (meer) kan op een wijze die de lasten op evenredige manier over sterke en minder sterke schouders verdeelt. Dat is dé uitdaging voor 2010 en latere jaren, die het gemeentebestuur graag aangaat.

In dit bestuursprogramma (dat tevens fungeert als kadernota) presenteert het college van B&W een pakket aan voorstellen en maatregelen die de sociale en economische ontwikkeling van onze gemeenschap ondersteunt en aanjaagt. Sommige voorstellen zijn gericht op verdere ontwikkelingen of intensiveringen, andere op mogelijkheden de gemeentelijke financiën gezond te houden. Ook wordt ingegaan op de mogelijkheden om kostenbesparingen te vinden in de bedrijfsvoering gekoppeld aan inhoudelijke keuzes over de reikwijdte van het takenpakket van de gemeente, die daarmee in de visie van het gemeentebestuur onlosmakelijk samenhangen.

In de programmahoofdstukken is een uitgebreide opsomming gegeven van maatregelen, ombuigingen en intensiveringen die ter beoordeling aan de raad worden voorgelegd, voorafgegaan door een hoofdstuk waarin de financiële speelruimte voor de periode 2010 tot 2015 wordt geschetst. Hierna wordt ingegaan op de belangrijkste beleidsprioriteiten

en -thema's die in de visie van het college van B&W in de bestuursperiode 2010 - 2014 centraal behoren te staan.

Het college nodigt de raad nadrukkelijk uit - in het debat over dit bestuursprogramma - nadere kaders en zoekrichtingen aan te reiken, die zij bij de uitwerking van haar voorstellen kan betrekken. Daarmee wil het college volledig recht doen aan de kaderstellende en budgettaire verantwoordelijkheid van de raad en ook een zo breed mogelijk politiek draagvlak zoeken voor haar beleid. De meerderheidsopvattingen binnen de raad betreft het college de komende maanden bij de formulering van voorstellen, die de meerjarenbegroting ook op langere termijn van positieve begrotingssaldi voorziet. Om tot een zorgvuldige afweging van die aanvullende maatregelen en ombuigingen te komen zal het college de komende maanden overleg zoeken met verschillende maatschappelijke organisaties die door die voorstellen worden geraakt. Deze voorstellen zullen met de aanbieding van de meerjarenbegroting 2011-2015 aan de raad worden gepresenteerd.

Krimp

Het gemeentebestuur wil een toekomstgericht beleid voeren waarin de effecten van krimp worden opgevangen en wordt geanticipeerd op de kansen die er ook zijn. Recent verschenen twee rapporten waarin krimp centraal stond. De Raad voor het Landelijk gebied (RLG) liet het rapport 'Kansen voor een krimpend platteland' het licht zien. Volgens de RLG hangt de toekomst van het platteland af van de manier waarop overheden en burgers op de krimp reageren. Zij dringt aan op een fundamentele herziening van het plattelandsbeleid om de kansen, die er ook zijn, maximaal te benutten. De inbreng van burgers moet daarbij - meer dan voorheen - medebepalend zijn en de gemeenten moeten de regierol beter op zich nemen en komen tot nieuwe, soms ongedachte, coalities van publieke en private partijen. De RLG gaat in op de gevolgen van het doembeeld dat bepaald wordt door vergrijzing, bevolkingsafname en daling van het aantal jongeren. Daardoor kunnen voorzieningen, zoals scholen, in snel tempo verdwijnen en daalt de prijs van het onroerend goed. De RLG signaleert verder dat de urgentie om tijdig te anticiperen op bevolkingsdaling slechts beperkt door beleidsbepalers wordt gevoeld. Dit komt volgens de onderzoekers omdat de veranderingen zich in een sluipend proces voordoen en met grote onzekerheden over de daadwerkelijke effecten zijn omgeven. Zo ontstaat de neiging om eerst maar eens de kat uit de boom te kijken of worden voorstellen gedaan met de bouw van wat extra woningen de krimp te keren. De RLG ziet daarin weinig heil omdat de effecten van de bevolkingsdaling groot zijn. Er is sprake van elkaar versterkende effecten op de woningmarkt, het voorzieningenniveau, de beroepsbevolking en de plattelandseconomie. Een tweede onderzoek werd uitgevoerd in opdracht van Gedeputeerde Staten van Fryslân. De studie 'Krimp en Groei' wijst ook op de schadelijke effecten van krimp in combinatie met vergrijzing voor veel Friese dorpen. Stedelijke gebieden en grotere kernen ontspringen voorlopig de dans nog.



Achtkarspelen is geen eiland

Achtkarspelen is in de visie van het gemeentebestuur geen eiland en dus evenzeer gevoelig voor dergelijke trends, die zich in de nabije toekomst zullen manifesteren. Hoewel onze gemeente gunstig ligt ten opzichte van Leeuwarden, Drachten en Groningen zal ook onze gemeente met wijzigingen in de demografische opbouw te maken krijgen, waarvan de effecten raken aan vrijwel elk terrein van gemeentelijk beleid.

Gemeenten in Noord-Groningen, waar de effecten van krimp zich al heel realistisch voordoen, hebben 15 jaar lang hun heil gezocht in het bagatelliseren van de problemen en staan nu op forse achterstand om het tij te keren. Het gemeentebestuur kiest ervoor dat voorbeeld niet te volgen maar een visie en maatregelenpakket te ontwikkelen voor de wijze waarop onze gemeente - met de omliggende regio - vroegtijdig wil gaan inspelen op de aanstaande demografische veranderingen die raken aan onze (regionale) economische structuur, woningvoorraad,

(zorg)voorzieningenniveau, etcetera. De daadwerkelijke krimp zal zich in onze gemeente - volgens recent onderzoek - pas na 2020 voordoen. De komende jaren is sprake van afvlakkende groei. In 2009 was echter ook al sprake van een vermindering van het inwoneraantal in onze gemeente. Niet alleen het aantal inwoners is bepalend voor de te nemen beleidsmaatregelen. Vooral de gewijzigde samenstelling ervan - door vergrijzing en ontgroening - stelt de gemeente voor nieuwe vragen hoe ze tijdig op die trends kan inspelen. Het nemen van maatregelen om tot een toekomstbestendig voorzieningenniveau te komen vraagt veel tijd. Maar vooral ook een goed inzicht in de mogelijkheden om op huidige en toekomstige wensen van inwoners en ondernemers in te spelen afgezet tegen het financiële draagvermogen van de gemeente.

Grondbedrijf is geen melkkoe meer

In de gemeentelijke begroting van Achtkarspelen wordt al rekening gehouden met teruglopende inkomsten uit het grondbedrijf omdat - anders dan enkele jaren geleden gedacht - de bouw van nieuwe woningen slechts in beperkte mate zal kunnen plaatsvinden. Naast de relatief beperkte mogelijkheden op enkele uitbreidingslocaties bij grotere kernen zal de woningvraag vooral bediend moeten worden binnen 'bestaand bebouwd gebied'. En dan alleen nog wanneer de markt vraag naar dat type woningen kan worden aangetoond. Waar nodig zal het gemeentebestuur die vraag ook specifiek laten onderzoeken. Binnen enkele jaren vloeit geen enkele meeropbrengst uit het grondbedrijf meer structureel toe naar de exploitatie van de gemeente. In de toekomst is te verwachten dat eventuele meeropbrengsten van het grond- en ontwikkelingsbedrijf noodzakelijk zullen zijn om de kwaliteit van de openbare ruimte op het gewenste niveau te houden of te brengen of om situaties op te vangen die samenhangen met de effecten van krimp en bevolkingsafname.

Visieontwikkeling noodzakelijk

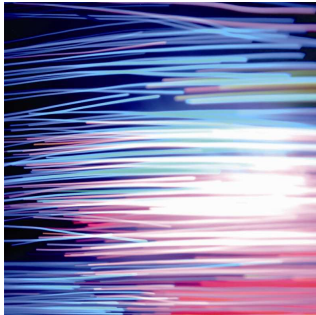
De geschetste demografische ontwikkeling, waar onze gemeente gaandeweg ook mee te maken krijgt, stelt de lokale overheid voor nieuwe vragen. Het huidige voorzieningenniveau en woningaanbod zullen immers over enkele jaren niet meer in de vraag van veel inwoners kunnen voorzien. Het simpelweg streven naar het behoud van het huidige voorzieningenniveau van sportterreinen, welzijnsaccommodaties, scholen en winkels gaat aan de realiteit van deze ontwikkelingen voorbij. Vraag is welke rol de gemeentelijke overheid wil spelen in de fase van transitie, die noodzakelijk is om welvaart en welzijn voor de bewoners ook in 2030 te kunnen garanderen. Inwoners die tegen die tijd andere wensen en verlangens koesteren, welke zich nu nog moeilijk laten voorspellen. Dat vraagt om een visie op de rol en verantwoordelijkheden van de lokale overheid enerzijds en die van burgers, ondernemers en andere maatschappelijke partners anderzijds. Maar dat niet alleen. Ook de financiële spankracht van de gemeente kent haar grenzen. Niet alles kan, en niet alles kan tegelijk. Meer dan ooit staat de politiek voor de opgave perspectief te bieden door keuzes te maken. Die kunnen op korte termijn pijnlijk zijn maar op langere termijn leiden tot een blijvend vitaal Achtkarspelen.



Masterplan Noordoost Fryslân

De provincie Fryslân en de gemeenten Dongeradeel, Dantumadiel, Kollumerland c.a., Tytsjerksteradiel en Achtkarspelen zijn doordrongen van de mogelijkheden die ze gezamenlijk hebben om in te spelen op kansen die er zijn om de regio Noordoost Fryslân (NOF) als aantrekkelijk woon- en werkgebied te versterken. Zij beschouwen de ontwikkelingen van krimp en vergrijzing niet primair als een probleem maar als een feitelijke demografische trend waarop proactief en vroegtijdig moet worden ingespeeld. Juist om de kansen die erin gelegen zijn met beide handen aan te grijpen. De provincie Fryslân en de vijf NOF-gemeenten gaven Bureau Van Werven in november 2009 opdracht een Masterplan op te stellen dat een kader kan bieden voor de sociaal-maatschappelijke en ruimtelijk economische ontwikkeling van de regio NOF tot 2030. Dit Masterplan wordt binnenkort

aan de gemeenteraad aangeboden en is een belangrijk richtinggevend document geweest voor de opstelling van dit bestuursprogramma. Zo wordt in het Masterplan ingegaan op een verbeterde regionale inpassing van bedrijventerreinen, zoals de verdere ontwikkeling van Skûlenboarch/Westkern, van het Stationsgebied Buitenpost en het Lauwerskwartier in Surhuisterveen. Ook wordt gesproken over de kansen van het duodorp Buitenpost - Kollum als aantrekkelijk woon/werkgebied ten opzichte van Leeuwarden en Groningen. Het college wil de gemeenteraad in het najaar van 2010 een uitvoeringsplan voorleggen waarin de financiering van enkele sleutelprojecten voor de toekomstige ontwikkelingskansen van Achtkarspelen zijn uitgewerkt. Het Masterplan zelf wordt binnenkort opiniërend aan de raad voorgelegd, met de vraag of het gemeentebestuur binnen dit kaderstellend document de ruimte krijgt een uitvoeringsplan uit te werken met omliggende gemeenten in Noordoost Fryslân en de provincie Fryslân.



Glasvezelnetwerk

Op veel terreinen, zoals het voorzieningenniveau in de kleine dorpen, het ondernemersklimaat, de onderwijskwaliteit en de zorgfaciliteiten voor inwoners, wordt in het Masterplan verwezen naar het belang van de beschikbaarheid van een glasvezelnetwerk in de regio. In Achtkarspelen is daartoe een betekenisvolle aanzet gegeven met het aansluiten van een drietal bedrijventerreinen en een 22-tal scholen op het glasvezelnetwerk in de periode tot 2013. Het is vrijwel zeker dat deze nieuwe infrastructuur een belangrijke sleutel blijkt te zijn om de deur naar de toekomst van deze regio te openen. Daaruit voortvloeiend valt het aan te bevelen vooral scholen en bedrijven te blijven ondersteunen zich op de infrastructuur van de 21ste eeuw aan te sluiten. Het college stelt voor te onderzoeken op welke wijze dit glasvezelnetwerk verder kan worden uitgebreid om de mogelijkheden van modern ondernemerschap en de bereikbaarheid van voorzieningen in alle dorpen te ondersteunen. Het gemeentebestuur denkt daarbij aan een nauwere samenwerking met KabelNoord en regionaal gevestigde ICT-bedrijven. Uitgangspunt daarbij is dat eventuele publieke financiering of financiële garantstelling voor noodzakelijke investeringen een reëel terugverdienmodel oplevert. Daarnaast ambieert het gemeentebestuur geen directe verantwoordelijkheid voor de aanleg en exploitatie. In het najaar van 2010 zal het gemeentebestuur de gemeenteraad een uitgewerkt plan met meerdere scenario's ter beoordeling voorleggen.

Bedrijventerreinen

Het gemeentebestuur kan van harte instemmen met een recent bereikt akkoord met de andere gemeenten in Noordoost Friesland over de ontwikkelingen van bedrijventerreinen in de komende decennia. Het specifieke karakter van de HS-zone (Harkema en Surhuisterveen) is binnen dat akkoord erkend. Dit stelt de mogelijkheden van de verdere ontwikkeling van het Lauwerskwartier veilig. Ook wordt in dat kader gesproken over een versnelde upgradering van de Skieding tussen Surhuisterveen en de A7 zone, waaraan het gemeentebestuur grote prioriteit wil geven. Daarnaast is de verdere ontwikkeling van Skûlenboarch/Westkern in het Masterplan opgenomen, inclusief de erkenning door Gedeputeerde Staten dat het hier de ontwikkeling betreft van een watergebonden bedrijventerrein met provinciale betekenis. Het gemeentebestuur wil de ontwikkeling en ontsluiting van dit gebied met preferente partner Tytsjerksteradiel en het provinciaal bestuur 'mei faasje' oppakken.

Gebiedsontwikkeling

Het gemeentebestuur heeft recent met het college van Kollumerland c.a. afspraken gemaakt over de gebiedsontwikkeling van het duodorp Buitenpost - Kollum. Beide gemeenten starten een gezamenlijke studie waarin de kwaliteit van het voorzieningenniveau, het winkelareaal en de clustering van voorzieningen nadrukkelijk aan de orde zullen komen. Daarnaast willen beide gemeenten werk maken van de ontwikkeling van dit gebied als woon/werklocatie met een strategische ligging aan het

spoor naar Leeuwarden en Groningen. Beide gemeenten hebben een stuurgroep gevormd die dit proces in goede banen moet leiden. De formulering van een gebiedsstructuurvisie voor Buitenpost en Kollum maakt onderdeel uit van die aanpak. Het doel is te komen tot een duurzame en toekomstbestendige ontwikkeling van beide dorpen met een voorzieningenniveau waarvan nu ruim 12.000 inwoners afhankelijk zijn. Beide gemeenten spannen zich gezamenlijk in om de ontwikkeling van de stationslocatie - als snelspoorstopstation- in Buitenpost als belangrijke drager van die ontwikkeling voor de toekomst zeker te stellen.



De Kruidhof

De Kruidhof valt als drager van de toeristisch-recreatieve ambities van de gemeente Achtkarspelen niet meer weg te denken. De multimuseale tuin heeft zich de afgelopen jaren stormachtig ontwikkeld en laat stijgende bezoekersaantallen zien. Inmiddels vormt de unieke en zelfs in Europese context breedst geschakeerde tuin een onmisbaar onderdeel van de gebiedsontwikkeling van Buitenpost - Kollum in het algemeen en van het stationsgebied in het bijzonder.

De Kruidhof heeft de afgelopen jaren het multifunctionele karakter verkregen waarna werd gestreefd. Zo speelt De Kruidhof een belangrijke rol in de re-integratie inspanningen van de gemeente. Verder hebben de tuinen een culturele, educatieve en wetenschappelijke functie. Het gemeentebestuur wil De Kruidhof positioneren als een belangrijke toeristisch bezoekerscentrum in Noordoost Friesland en als poort naar de Noardlike Fryske Wâlden (NFW). In die betekenis wordt De Kruidhof ook betrokken bij het opstellen van het uitvoeringsplan van het Masterplan Netwerk Noordoost. Het gemeentebestuur streeft er daarbij naar omvangrijke additionele financieringsbronnen aan te spreken, afkomstig van provincie, rijk en Europese fondsen. De ontsluiting vanuit het stationsgebied en de revitalisering van It Koartling worden daar zo mogelijk bij betrokken. De bezoekersaantallen, het verruimde activiteitschema en de volwaardige positionering van De Kruidhof als re-integratieomgeving brengen al een aanzienlijke verlichting in de exploitatiekosten met zich mee, die het mogelijk maakt de gemeentelijke bijdrage neerwaarts bij te stellen en zo dit bijzondere onderdeel van de gemeentelijke organisatie te behouden.



Vital Rural Area

Het gemeentebestuur wil actief uitvoering geven aan project Vital Rural Area dat in de regio Noordoost Friesland met cofinanciering vanuit het EU Interregprogramma wordt gefinancierd. Dit project is één van de dragers binnen het uitvoeringsprogramma van het Masterplan. Binnen het werkpakket 'versterking regionale mkb-bedrijfsleven' wil het gemeentebestuur focussen op het aanjagen van innovatie en export van het bedrijfsleven. In dat kader wil het bestuur bezien

of een innovatiefonds daaraan een bijdrage kan leveren. Binnen het werkpakket 'regiomarketing' wil het gemeentebestuur speciaal aandacht geven aan het ontwikkelen van toeristische arrangementen op lokaal en regionaal niveau. Samen met de preferente partner Tytsjerksteradiel wordt de ontwikkeling van het Nationaal Landschap 'De Noardlike Fryske Wâlden' als prioriteit aangewezen, mede in relatie tot de stationsontwikkeling in Buitenpost en de positionering van De Kruidhof als poort naar de NFW. Daarbij wordt samenwerking gezocht met het IJstijdenmuseum, museum De Spitkeet in Harkema en de initiatieven op het terrein van Natuur- en Milieueducatie (NME) en duurzame ontwikkeling. Het derde werkpakket ziet op een verbeterd voorzieningenniveau in dorpen met behulp van nieuwe ict-toepassingen. De gemeente Achtkarspelen heeft hierin twee sleutelprojecten ingebracht: Klasseglas en het realiseren van een virtueel loket in Twijzelerheide in samenhang met het project 'Minsken meitsje in doarp'.

Iedereen doet mee

Door de economische recessie en de opbouw van de beroepsbevolking in de gemeente Achtkarspelen, loopt de werkloosheid in onze gemeente sterk op. Ook de instroom in de WWB stijgt. Het meest opvallend is echter de hoge instroom van jongere werkzoekenden in de WIJ (Wet Investeren in Jongeren) en de instroom die verklaard wordt door een inkomstenachteruitgang na een echtscheiding (circa 20% van het klantbestand). Het is te verwachten dat het toegekende Inkomensdeel niet toereikend zal zijn en daarom zal de reserve Inkomensdeel in 2010 moeten worden aangesproken, zoals ook in 2009 het geval was. De reserve zal daarom moeten worden aangezuiverd om een beroep op de vrije algemene reserve te voorkomen. Daarnaast zijn aangescherpte instroombeperkende en fraudebeperkende maatregelen noodzakelijk om het WWB-volume niet meer als nodig is te laten oplopen. Dat vergt aanscherping van de aanpak van re-integratie en duurzame arbeidstoeleiding naar werk. Het gemeentebestuur werkt momenteel aan een aangescherpte aanpak die het motto 'Elkenien Dwaande' krachtig centraal stelt en waarbij scherp aan de wind wordt gevaren met de doelmatige en effectieve inzet van de middelen uit het Participatiebudget. Toeleiding naar werk staat centraal.

Omdat de middelen voor re-integratie met de middelen voor inburgering en volwasseneneducatie zijn samengevoegd in het Participatiebudget, kunnen deze beleidsterreinen beter op elkaar worden afgestemd. Ook is een meer geïntegreerde aanpak van Wwb, Wsw en Wmo mogelijk, door uit te gaan van een ketenbenadering. Aan de ontwikkeling daarvan zal het gemeentebestuur prioriteit geven, omdat ook het Participatiebudget onder druk staat. Op deze manier kan een actieve maatschappelijke deelname voor alle bewoners van Achtkarspelen worden gegarandeerd. Mogelijk kan een verdere schaalvergroting van de dienst Werk, Inkomen en Zorg met de dienst van de gemeente Tytsjerksteradiel daaraan een bijdrage leveren. In de loop van 2010 geeft het gemeentebestuur hierover uitsluitsel.

Ondersteuning

Om de Wmo te doen slagen is een cultuurverandering nodig. Een andere balans in de verantwoordelijkheden tussen burgers en overheid en burgers onderling is nodig. Met de Wmo wordt gestimuleerd dat mensen zelf verantwoordelijkheid nemen als zich problemen voordoen en zelf oplossingen bedenken in de eigen sociale omgeving. Als burgers zichzelf echt niet kunnen redden, ondanks eigen inzet en sociale steun, biedt de gemeente een goede ondersteuning. Om binnen de gemeente Achtkarspelen op deze manier een 'Civil Society' te ontwikkelen, waarin maatschappelijke verbanden tussen burgers centraal staan, is het bieden van goede individuele voorzieningen zoals huishoudelijke hulp, vervoersvoorzieningen, niet voldoende en op den duur onbetaalbaar door de toenemende vergrijzing. De gemeente zal ook blijvend moeten investeren in algemene voorzieningen en de ondersteuning van bijvoorbeeld vrijwilligers en mantelzorgers. Het gemeentebestuur neemt zich voor aan de raad voorstellen voor te leggen hoe op een betaalbare wijze de ondersteuning van burgers zo adequaat mogelijk kan worden vormgegeven met een mix van generieke en specifieke maatwerkvoorzieningen. Daarmee moet een verwachte kostenverhoging na een nieuwe aanbesteding van onder meer de huishoudelijke hulp kunnen worden opgevangen.



Onderwijs en jeugd

Onze gemeente investeert sinds jaar en dag fors in onderwijs en jeugd. Een belangrijke peiler van dit beleid wordt gevormd door het onderwijsachterstandenbeleid. Op grond van een rekenkameronderzoek, kan worden geconcludeerd, dat het gevoerde beleid succesvol is. Vooral de investeringen in extra begeleiding van peuters dragen bij tot de positieve resultaten, maar het is bekend, dat achterstandenbeleid een zaak van lange adem is, en dat vraagt om continuering van het huidige beleid. Wel zal steeds de effectiviteitsvraag, in overleg met het veld

(onderwijs, kinderopvang en peuterspeelzalen) moeten worden gesteld. Dit geldt vooral voor het onderwijs. De gemeentelijke bijdrage aan de totale onderwijsuitgaven is relatief klein. Het echte werk, niet alleen inhoudelijk, maar ook financieel, is afhankelijk van de inzet van de schoolbesturen. Het gemeentebestuur is er van overtuigd dat de schoolbesturen de afgelopen jaren veel inzet hebben gepleegd op dit gebied en dat ze dit vanuit hun eigen verantwoordelijkheid voor hun leerlingen zullen blijven doen. Gezien de teruglopende middelen, zal toch - in overleg met de schoolbesturen, peuterspeelzaalbesturen en andere betrokkenen - gekeken moeten worden, hoe we de gewenste kwaliteit, op een creatieve manier met minder middelen kunnen bereiken. Nu de concentratie van onderwijsvoorzieningen van het Lauwerscollege, mede door een forse gemeentelijke bijdrage, mogelijk is gemaakt zal het gemeentebestuur aandringen op spoedige realisatie van die uitbreiding in deze bestuursperiode. Krimpende leerlingenaantallen in de locatie Grijpskerk en de dure exploitatie van de locatie Kollumerland geven het gemeentebestuur aanleiding om met buurgemeenten in overleg te treden over het behoud van een volwaardige onderwijsvoorziening voor de wijdere regio op langere termijn. Het gemeentebestuur zet tenslotte in op de ondersteuning van drietalig basisonderwijs (trijetalige skoalle), waarvan de verwachting is dat ook andere basisscholen zullen aanhaken. Ook de bevordering van opvang van kinderen in hun moedertaal op peuterspeelzalen en kinderopvang met een Frysk VVE-programma spreekt het gemeentebestuur aan.

Centrum Jeugd en Gezin

Het gemeentebestuur wil sterk inzetten op de verdere ontwikkeling van een goed functionerend Centrum voor Jeugd en Gezin, waarvoor de gemeente nieuwe rijksmiddelen ontvangt. Wellicht dat dit centrum ook taken krijgt overgedragen van de provincie op het terrein van jeugdbeleid. Hierbij staat het gemeentebestuur een netwerkorganisatie voor ogen die de samenwerking van de disciplines aanmerkelijk verbetert en een goede informatievoorziening of doorverwijzing verzorgt. Het CJG kan ook een belangrijke rol spelen binnen het onderwijsachterstandenbeleid. Bij meer problematische situaties kan het CJG de scholen taakverlichting bieden, bijvoorbeeld door het bieden van schoolmaatschappelijk werk. Het gemeentebestuur wil extra aandacht geven aan het - op verzoek - bieden van hulp en ondersteuning aan gezinnen waar sprake is van relationele of andersoortige problemen. Bijvoorbeeld door het aanbieden van cursussen. Daarbij kan ook de intensieve inzet van gezinscoaches een rol spelen om vanuit een preventieve aanpak meervoudige of uitzichtloze probleemsituaties te voorkomen.

Jeugd- en welzijnswerk

Het gemeentebestuur wil zich overigens niet alleen richten op jeugd met problemen. Het overgrote deel van de jeugd groeit immers normaal op. Het gemeentebestuur wil hen blijvend goede (sport)voorzieningen bieden en andere ontplooiingskansen die het motto van het gemeentebestuur 'Elkenien Dwaande', ook daadwerkelijk inhoud geeft. Sterke sociale gemeenschappen en een rijk verenigingsleven zijn daarbij stevige steunpilaren. Dat geldt ook voor de Jeugdraad die uitgegroeid is tot een belangrijke gesprekspartner voor het gemeentebestuur om jeugdbeleid vorm te geven. Het college werkt aan voorstellen waarmee de aansturing van het jeugd-, jongeren- en welzijnswerk kan worden verbeterd en waar nodig aangescherpt. Ze beschouwt het als onvermijdelijk dat daarbij ook een ombuiging van een nader te bepalen omvang wordt doorgevoerd.



Fryske taal en kultuur

De gemeente Achtkarspelen ligt in de meest 'Frysk eigne' regio van Fryslân. Alles wat Fryslân bijzonder maakt is in de regio Noordoost Friesland in een grote variëteit te vinden. Het gemeentebestuur rekent het tot haar taak deze onderscheidende waarde te ondersteunen en te stimuleren waar het kan. Allereerst met de al ingezette intensivering van het taal- en cultuurbeleid. Daarnaast wordt prioriteit toegekend aan het benadrukken van

specifieke kenmerken van De Noardlike Fryske Wâlden, streekproducten en de 'praat mar Frysk' aanpak in de gemeentelijke dienstverlening (o.a. via het nieuwe algemene nummer 140511). In het Fries gestelde berichten per e-mail of per brief van burgers worden als regel ook in het Fries beantwoord.

Regierol

De tijd van de alwetende, alles uitvoerende en financierende overheid ligt in de visie van het gemeentebestuur al een tijdje achter ons. Discussies over rol en verantwoordelijkheden van de overheid en de betekenis van het begrip 'burgerschap' zijn uiterst relevant gebleken bij het uitstippelen van de beleidskoers voor de periode 2010-2014. De afgelopen decennia kende Nederland een stevige economische groei die zich vertaalde in werkgelegenheidsgroei, stijgende welvaart en een forse woningbouwproductie. Hoe anders is dat beeld anno 2010. In het bijzonder de overheidsuitgaven en de export houden de economie nog draaiende terwijl de consumenten de hand op de knip houden en een periode van mogelijk verder groeiende werkloosheid voor ons ligt. De natuurlijke neiging van burgers om de oplossingen voor hun problemen van de overheid te verwachten legt een hypotheek op de noodzakelijke omslag naar een tijdperk waarin de overheid meer dan voorheen 'nee' of 'ja, mits' moet verkopen. Burgers zullen in de visie van het gemeentebestuur uitgedaagd moeten worden om de kwaliteit van hun bestaan en leefomgeving meer in eigen hand te nemen, waarbij ze van de zijde van de lokale overheid randvoorwaarden, steun en support mogen verwachten. Maar die lokale overheid kan het niet (meer) alleen. 'Elkenien' is nodig. Daar past bij dat het gemeentebestuur de contacten met de verenigingen maar ook met andere belangrijke lokale spelers en organisaties aanhaalt en de dorpencoördinatie op dat punt versterkt. Het gemeentebestuur wil ook boter bij de vis blijven leveren door de leefbaarheidsfondsen voor de dorpen beschikbaar te houden, zodat burgerinitiatief kan worden ondersteund en dorpen ook hun eigen prioriteiten kunnen blijven stellen.

Beginspraak

In de visie van het gemeentebestuur is dus het tijdperk van 'beginspraak' aangebroken. Dat wil zeggen, dat de gemeente meer en meer in een vroegtijdig stadium in samenwerking met betrokken of belanghebbende burgers in contact zal treden om na te gaan op welke wijze aan hun verlangens kan worden tegemoetgekomen, en ook: wanneer niet. Meer dan ooit zal daarbij van lokale politici en bestuurders gevraagd worden de scheidslijnen tussen het particuliere en gemeenschappelijke belang scherp te trekken. De burger is niet alleen klant, maar eerst en vooral burger, met rechten, maar ook met plichten. Het smeden van nieuwe coalities en samenwerkingsverbanden van de gemeente met burgers, ondernemers en maatschappelijke organisaties, waarbij ieder - voor zijn deel - bijdraagt, lijkt één van de belangrijkste ambities te zijn die de verdere ontwikkeling van onze gemeente en de gemeenschapszin kan versterken in de komende jaren. Dat stelt niet alleen eisen aan de wijze waarop politiek en bestuur haar burgers tegemoet treedt. Ook de gemeentelijke organisatie, zal zich in die dienstverlenende, initiërende en ondersteunende regierol verder dienen te bekwamen.



Participatie

Interactieve beleidsvorming, burgerparticipatie en gezamenlijk gedragen verantwoordelijkheid voor uitvoering en realisatie van plannen en projecten behoren in de nabije toekomst regel te zijn in plaats van uitzondering. Daarbij past een ambitieus pakket aan nieuwe innovatieve toepassingen (social media, internetmarketing, ict innovaties, E-participatie) die het gemeentebestuur wil invoeren om de afstand tussen kiezers en gekozenen te verkleinen, het contact tussen gemeentebestuur, organisatie en inwoners te verbeteren en eigentijdse

mogelijkheden te bieden om snel tot gezamenlijke planvorming en uitvoering van beleid te komen. Het gemeentebestuur beoordeelt de eerste aanzetten daartoe als uiterst positief. Daarnaast wil het gemeentebestuur de zogenaamde Jeltinahuisgesprekken

voortzetten op belangrijke terreinen van gemeentelijk beleid of rondom strategische projecten die alleen met betrokkenheid van meerdere externe partijen tot stand kunnen komen. Nadrukkelijker dan voorheen wil het gemeentebestuur zich bij de start van nieuwe (beleids)initiatieven oriënteren op de mate van participatie die kan worden opgeroepen of gerealiseerd met behulp van de methodiek van de zogenaamde participatieladder. Dit vormt voortaan een nadrukkelijk aandachtspunt in de advisering aan het college en de voorstellen aan de gemeenteraad.

In- en uitbesteden

Het doordenken van de regierol van de gemeente kan ook tot verrassende uitkomsten leiden. Anders dan de jaren '90 in de vorige eeuw - waarin alle heil werd verwacht van privatiseren en uitbesteden van publieke taken - klinkt een hernieuwde roep de uitvoering van beleid zodanig vorm te geven dat die zoveel mogelijk onderworpen blijft aan democratische controle en effectief, transparant en narekenbaar is. Dat kan in bepaalde gevallen betekenen dat taken, waarvan de uitvoering op afstand is gezet, geheel of gedeeltelijk terug kunnen keren in de boezem van de gemeentelijke organisatie. Het team schulddienstverlening is daarvan een goed voorbeeld. Het verdient aanbeveling het geheel van lokale overheidstaken door die bril te bezien, waarbij efficiency, effectiviteit en verantwoording leidende begrippen zijn. Vanuit dat perspectief wil het gemeentebestuur gaandeweg deze bestuursperiode haar takenpakket herijken en meer verantwoordelijkheid bij burgers leggen. Kortom: met minder meer doen - en - meer met anderen samen doen!

Heroriëntatie op kerntaken

Het huidige takenpakket van de gemeente zal niet alleen veranderen vanwege de heroriëntatie op de huidige publieke kerntaken, maar ook vanwege een groeiend aantal taken dat in de nabije toekomst nog naar de gemeente als 'eerste overheid' zal overgaan. Dat zijn taken op de terreinen: werk, zorg, jeugd, veiligheid, wonen, gebiedsontwikkeling en waterveiligheid en -beheer. Ook de takendiscussie op provinciaal niveau kan betekenen dat het takenpakket van de gemeente verder wordt verzwaard. Het gemeentebestuur ziet het als een uitdaging de relatie tussen de gemeente en haar inwoners te verbeteren en gelijktijdig ook een groeiend aantal bestuurlijke taken slagvaardig en efficiënt uit te blijven voeren.

Investerings; zinnig en zuinig

De gemeente Achtkarspelen heeft vanwege een gunstige financiële positie lange tijd de omvangrijke lasten die samenhangen met de kapitaalgoederen van de gemeente kunnen dragen. Bij kapitaalgoederen gaat het onder andere om welzijnsaccommodaties, sportaccommodaties, gemeentelijke gebouwen, wegen en riolering. Zowel de investeringskosten (kapitaallasten over meerdere decennia) als de onderhoudskosten (jaarlijks) maken een omvangrijk onderdeel uit van de gemeentelijke begroting. Met de realisatie van iedere nieuwe accommodatie, weg, fietspad of sportlocatie nemen die structurele kapitaal- en onderhoudslasten verder toe. De meerjarenbegroting van de gemeente geeft daarvoor volgens het gemeentebestuur weinig tot geen ruimte meer, tenzij aan de andere kant ingrijpend in het uitgavenkader wordt gesneden. Zeker is wel dat alle recent geuite wensen op deze terreinen zeker niet kunnen worden gefinancierd binnen het huidige meerjarenbeeld, waarin de rijksbezuinigingen in komende jaren nu zijn verwerkt. Het is dus volgens het gemeentebestuur zaak om terughoudend om te gaan met het aangaan van nieuwe verplichtingen. Het gemeentebestuur formuleert in dit bestuursprogramma de hoofdlijnen van de investeringsagenda die ze doorgang wil laten vinden. Andere voorgenomen investeringen worden getemporiseerd of voorlopig in de ijskast gezet. De volledige uitwerking van investeringen die wel en niet doorgang vinden wordt gepresenteerd in de meerjarenbegroting. Hierover wil het college graag ook de raad aan het woord laten in het debat over dit bestuursprogramma.



Wegen en rioolstelsel

Een deel van het achterstallige wegenonderhoud is de afgelopen vier jaren ingelopen. De provincie Fryslân toont zich echter kritisch over de snelheid waarmee die achterstand wordt ingelopen en over de financiële middelen die de gemeente daarvoor structureel beschikbaar heeft. Zeer recent is onderzoek verricht naar de doelmatigheid en doeltreffendheid van het wegenonderhoud in 2008. Dit onderzoek wordt na het zomerreces aan de gemeenteraad aangeboden en betrokken bij het opstellen van een voorstel voor de financiering van het wegenonderhoud op langere termijn. Dat voorstel wordt opgenomen in de meerjarenbegroting die begin oktober 2010 aan de raad wordt gepresenteerd. Het heeft er alle schijn van dat - in de momenteel 'hongerige' markt van weg- en waterbouw - de gemeente zich een goed koopman en beheerder van publieke middelen kan tonen door in de jaren 2010 tot 2012 versneld werken uit te voeren met additionele middelen, zodat de kapitaal- en onderhoudslasten op langere termijn een beperkter beslag leggen op de gemeentelijke middelen. Ook zal de plannings- en realisatiesystematiek verder worden aangescherpt om een onnodig beslag van wegenonderhoud op de structurele ruimte in de gemeentelijke begroting te voorkomen. Het gemeentebestuur wil een einde maken aan de financieringssystematiek van regulier wegenonderhoud uit incidentele middelen. Deze laatste oneffenheid in het gemeentelijke huishoudboekje wil het gemeentebestuur gaandeweg wegnemen. Daarnaast zal het gemeentebestuur de gemeenteraad vragen nieuwe kaderstellende uitspraken te doen over het gewenste niveau van onderhoud van verschillende categorieën wegen. De raadsuitspraak zal leidend zijn voor de wijze waarop de gemeente de komende jaren structureel zal voorzien in financiële middelen om dat kwaliteitsniveau ook te bereiken.



Schoolgebouwen

De kapitaallasten van de onderwijsgebouwen zijn in de visie van het gemeentebestuur moeilijk beïnvloedbaar en liggen voor de lange termijn vast. De enige mogelijkheid om hier tot besparingen te komen is de opheffing van scholen of vorming van brede scholen, waardoor voorzieningen gedeeld kunnen worden. De boekwaarden van de verschillende schoolgebouwen zijn echter zodanig, dat dat ook op korte termijn weinig soelaas biedt. Daarnaast is de gemeente bij de vorming van brede scholen afhankelijk van de medewerking van de schoolbesturen.

Wettelijke voorschriften eisen dat binnen een straal van 1 kilometer van de school ook een sportvoorziening beschikbaar is. In de nieuwe Structuurvisie van Achtkarspelen 2010-2014 is de aanwezigheid van minimaal een basisschool per dorp als speerpunt geformuleerd. Daarom kunnen op de exploitatie van gymlokalen weinig besparingen worden gerealiseerd.

Accommodaties

In 2007 is een rapport verschenen over de gemeentelijke sport- en welzijnsaccommodaties. Op onderdelen viel volgens het gemeentebestuur nog wel het één en ander op dat rapport af te dingen. Wel werd duidelijk dat het sportvoorzieningenniveau in Achtkarspelen zodanig omvangrijk is, ten opzichte van andere gemeenten, dat de daarmee samenhangende lasten op termijn moeilijk door de gemeente te dragen zijn. Dat wordt nog eens versterkt door de bescheiden huurtarieven die sportverenigingen voor het gebruik van de locaties betalen. Om de kwaliteit en betaalbaarheid van deze voorzieningen voor de langere termijn in stand te kunnen houden valt aan een zekere mate van clustering niet te ontkomen. Het is immers de vraag of vanuit publieke middelen een omvangrijk pakket aan sportaccommodaties voor alle dorpen overeind gehouden dient te worden. Mede omdat reisafstand voor jongeren tegenwoordig een andere dimensie kent dan in de jaren '70. Zorgvuldige omgang met publieke middelen gericht op een duurzaam - en vooral betaalbaar - sportvoorzieningenniveau maakt een fundamentele discussie over het accommodatiebeleid volgens het gemeentebestuur onontkoombaar. Dat betekent volgens het gemeentebestuur niet dat aanleg van nieuwe

(geclusterde) accommodaties niet mogelijk zou zijn, wanneer dat op de lange termijn (financiële) voordelen biedt. Echter, op dit terrein zou de discussie verbreed dienen te worden naar een goede spreiding van het sportvoorzieningenniveau over de gehele gemeente. Hiervoor wil het gemeentebestuur het gesprek met de dorpen rondom de opstelling van een nieuwe Structuurvisie 2011-2015 graag betrekken.

Zwembad Buitenpost

Het gemeentebestuur kiest er voor om het zwembad in Buitenpost op termijn te sluiten. Uiteraard dient wel een adequate zwemlesvoorziening voor de inwoners van Achtkarspelen beschikbaar te blijven. Die zou gevonden kunnen worden in samenwerking met de gemeente Kollumerland c.a. rond het zwembad in het Paradyske. Daarnaast kan gedacht worden aan een privaat initiatief ter realisering van een privaat gefinancierd leszwembad. Verschillende partijen hebben daarvoor concreet belangstelling getoond. Ook in andere gemeenten (vgl. Zuidhorn) doet de verschuiving van publiek naar privaat gefinancierde en geëxploiteerde leszwembaden zich voor. Het gemeentebestuur wil zich maximaal inzetten voor het realiseren van een privaat les- en instructiebad in of bij Buitenpost, alvorens het huidige zwembad gesloten wordt. Het verrichten van grootschalig onderhoud aan het huidige verouderde zwembad en het voortzetten van de verstrekking van de als maar stijgende exploitatiesubsidies uit publieke middelen aan het zwembad vindt het college van B&W onverantwoord. Zij ziet hier geen kerntaak voor de gemeente meer weggelegd.

Dorpshuizen

De investeringen en onderhoudslasten van dorpshuizen maken eveneens een omvangrijk onderdeel uit van de gemeentelijke begroting. Een vraag die bij de behandeling van de Structuurvisie Achtkarspelen 2011-2015 beantwoord zou kunnen worden is, of naast multifunctionele schoolgebouwen genoeg (financieel) draagvlak in de dorpen bestaat om de dorpshuizen als afzonderlijke ontmoetingsfunctie open te houden. Het is volgens het gemeentebestuur denkbaar dat de dorpshuisfunctie in enkele dorpen wordt opgenomen in locaties die meerdere functies tegelijk huisvesten, waarmee de lasten voor de gemeente afnemen en de overblijvende gemeentelijke bijdragen in kapitaal- en onderhoudslasten een groter maatschappelijk rendement kennen. Het gemeentebestuur komt met een nader voorstel over de toekomst van het dorpshuis in Kootstertille. Daarbij geldt het uitgangspunt dat in beginsel de al gereserveerde middelen kunnen worden ingezet voor renovatie. Het gemeentebestuur laat nog ruimte voor planontwikkeling die zou kunnen leiden tot een betaalbare en exploitatietechnisch verantwoorde realisatie van een multifunctioneel dorpshuis met meerdere publieke en private voorzieningen. Over de vraag of die variant haalbaar is zal het gemeentebestuur de raad na het zomerreces berichten.



Huis der gemeente

Het huis der gemeente wordt in 2010 uitgebreid met een multifunctionele raadszaal, waardoor de publieksfuncties in één openbaar toegankelijk gebied gesitueerd kunnen worden, aan arbo- en brandveiligheidseisen voldaan wordt en het Klant Contact Centrum (KCC) kan worden gerealiseerd. Hoewel de digitalisering van de overheidsdienstverlening voortschrijdt, conform het rijksprogramma *Antwoord©*, worden steeds hogere bezoekersaantallen geregistreerd die voortkomen uit de groeiende regio van de gemeente. Naast een gemeentewinkel wordt het gemeentekantoor meer en meer een ontmoetingsplaats waar de samenwerking tussen gemeentelijke overheid en maatschappelijke partners en burgers vorm krijgt. Binnen het ontwerp en de duurzaamheidsmaatregelen is rekening gehouden met een gunstige ontwikkeling van de exploitatielasten op langere termijn. Tenslotte vormt de multifunctionele vergaderzaal een waardevolle toevoeging voor het voorzieningenniveau van Buitenpost. Het gemeentebestuur heeft er vertrouwen in dat de nieuwbouw binnen het beschikbaar gestelde krediet kan worden gerealiseerd.

Gemeentelijke gebouwen

De gemeente Achtkarspelen kent twee zogenaamde gemeentelijke werkplaatsen, waarvan die in Buitenpost het grootst is. Daarnaast bezit Achtkarspelen drie brandweerkazernes, namelijk in Buitenpost, Surhuisterveen en Drogeham. Hier lijken zich op middellange termijn kansen voor te doen om tot besparingen en kwaliteitsverbetering te komen. Het is denkbaar dat gekomen kan worden tot de realisatie van één gemeentelijke werf op of nabij het gemeentelijke terrein Lutkepost in combinatie met een modern uitgeruste brandweerkazerne die een kwaliteitsimpuls voor de brandweezorg in onze gemeente oplevert die hard nodig is. De kosten zouden in dat geval medegefinancierd kunnen worden uit de herontwikkeling of verkoop van de vrijvallende locaties. Het gemeentebestuur wil deze mogelijkheden gaan onderzoeken, waarna de raad voorstellen tegemoet kan zien.



Bestuurlijke ontwikkelingen

In 2009 zijn forse toenaderingsstappen gezet door de gemeenten Achtkarspelen en Tytsjerksteradiel om een preferente samenwerking vorm

te geven. Achtkarspelen kwam tot die stap na het rapport 'Toekomst in De Wâlden'. Beide gemeenten verwachten door die samenwerking een aanzienlijke mate van wederzijdse waardetoevoeging en - op termijn - kostenvoordelen te kunnen realiseren. De intentieverklaring tot samenwerking en een daaruit voortvloeiend plan van aanpak bieden momenteel het bestuurlijk kader waarbinnen die samenwerking vorm krijgt. De samenwerking op het terrein van dienstverlening en de realisatie van één gezamenlijk Klant Contact Centrum is het belangrijkste speerpunt. De resultaten van de preferente samenwerking tot nu toe zijn positief en bemoedigend dat beide gemeenten ook op langere termijn veel voor elkaar kunnen betekenen.

Overigens krijgt ook de coherente samenwerking met buurgemeente Kollumerland c.a meer vorm. Onder meer door een gezamenlijke aanpak van de gebiedsontwikkeling van het duodorp Buitenpost - Kollum. Daarnaast blijven de bestaande vormen van samenwerking in stand. Onder meer door samenwerking op de terreinen Werk, Inkomen en Zorg en Handhaving. Met de gemeente Tytsjerksteradiel wordt gesproken over aansluiting bij beide samenwerkingsverbanden.

Het NOFA-samenwerkingsverband heeft zich in 2009 getransformeerd tot een stevige regionale samenwerkingsstructuur voor projecten die de gehele regio raken of kunnen versterken. De samenwerking binnen het Europese project 'Vital Rural Area' is daar een belangrijk voorbeeld van en kent een doorlooptijd tot 2013. Binnen dit project wordt gewerkt aan de innovatiekracht van mkb-bedrijven, wordt een gezamenlijke aanpak van regiomarketing gerealiseerd en vinden experimenten plaats om het voorzieningenniveau in dorpen op diverse terreinen met inschakeling van multimediatechnieken te behouden. Ook op de terreinen: arbeidsmarktbeleid, jeugd, alcoholmatiging, leerplicht, veiligheid, openbare verlichting e.a. wordt samengewerkt. Het gemeentebestuur verwacht dat deze projectstructuur zal opgaan in een nieuwe bestuurlijke en projectstructuur, die de komende maanden vorm zal krijgen onder de regionale agenda van het Masterplan Netwerk Noordoost.

Tegen de achtergrond van de discussie over de bestuurlijke inrichting van Fryslân, die waarschijnlijk na de Tweede Kamerverkiezingen in 2009 en de Provinciale Statenverkiezingen van 2011 een nieuwe fase ingaat, is het van belang om te bepalen wat de reikwijdte en diepte van het preferente partnerschap met de gemeente Tytsjerksteradiel wordt in de periode 2010-2014. Het gemeentebestuur stelt voor te kiezen voor een vervolgstap waarbij de samenvoeging van één of meer organisatieonderdelen aan de orde is. Idealiter is dat een voldoende breed en onderling

samenhangend pakket van gemeentelijke diensten, dat binnen een SETA-samenwerking (samen en toch apart) kan wordt samengevoegd. Op die wijze probeert het gemeentebestuur het preferent partnerschap aan te grijpen voor het bereiken van synergie- en kostenvoordelen. Bijvoorbeeld omdat het management van beide organisaties op slankere wijze kan worden vormgegeven. Het betreft dan een gedeeltelijke integratie van beide ambtelijke organisaties met behoud van politiek-bestuurlijke autonomie van beide gemeenten. Deze aanpak biedt op termijn kostenvoordelen en beperkt zich tot de intensieve samenwerking van twee preferente partners waarvoor de gemeenteraad zich heeft uitgesproken. Wel blijft sprake van verschillen in beleid, bestuurlijke aansturing, rechtsposities en dergelijke. De nieuw gevormde ambtelijke diensten moeten twee colleges dienen, wat leidt tot meer bureaucratie en dito meerkosten.

Het ligt in de lijn der verwachtingen dat het gemeentebestuur de gemeenteraad na de zomer voorstellen kan voorleggen over verdergaande stappen binnen de huidige preferente samenwerking. Uiteraard zijn die plannen gebaseerd op de uitgangspunten die door beide raden zijn geformuleerd in de ondertekende intentieverklaring voor preferente samenwerking.



Organisatieontwikkeling

De directie en Ondernemingsraad bereikten in 2007 overeenstemming over de gewenste ontwikkelingsrichting voor personeel en organisatie. Begin 2010 is een nieuwe vervolgstap in dat proces gezet, waarin door het managementteam en de teamleiders is uitgesproken dat gekomen kan worden tot een slanker management en een vermindering van de overhead in de organisatie. Dit zal naar verwachting kostenvoordelen met zich meebrengen in de komende raadsperiode. Ook anderszins zijn er mogelijkheden om tot verdere kostenreductie op de apparaatskosten te komen, hoewel daar de afgelopen jaren ook al forse stappen in zijn gezet. Zo is in de meerjarenbegroting voor 2010-2014 al een voorschot genomen op die ontwikkeling in de wetenschap dat kostenreductie niet alleen in de beleidsprogramma's gevonden zal kunnen worden. Achtkarspelen heeft zich in algemene zin het afgelopen decennium al tot een regieorganisatie getransformeerd. Op onderdelen valt nog meer winst te boeken. Onder meer met de inzet van 'lean management' en deregulering waarmee overbodige stappen in de werk- en administratieve processen verder worden teruggedrongen. Voor het overige komen formatieve aanpassingen in de visie van het gemeentebestuur voort uit inhoudelijke keuzes die gemaakt worden ten aanzien van de taken en projecten die de gemeente niet of niet meer gaat uitvoeren. De omgekeerde aanpak vindt het gemeentebestuur niet goed voorstelbaar. Dat zou immers betekenen dat de gemeentelijke organisatie - geconfronteerd met een taakstellende formatieve krimp - zelfstandig en buiten het democratische proces om een discussie zou moeten voeren over de taken die wel en niet (meer) zouden moeten worden uitgevoerd. Kortom: het gemeentebestuur hanteert als uitgangspunt dat de formatie de besluitvorming over het ambitieniveau en takenpakket van de gemeente volgt, naast de eerste genoemde efficiencymaatregelen die nog kunnen worden doorgevoerd.

College van burgemeester en wethouders

Buitenpost, 15 juni 2010

FINANCIËEL MEERJAREN-PERSPECTIEF

Beschikbare ruimte voor de jaren 2011-2014

In dit hoofdstuk geven wij u de beschikbare financiële ruimte voor de jaren 2011 tot en met 2014 weer. Uitgangspunt is de begroting 2010 waarin de begrotingswijzigingen tot en met mei 2010 verwerkt zijn.

Tot slot is hierbij de oorspronkelijke stand van de stelpost onvoorzien structureel meegenomen. De stelpost kan worden gebruikt om structurele financiële gevolgen van onvoorzien beleidsonderwerpen te kunnen dekken.

1		2011	2012	2013	2014
a	Saldo begroting 2010	105.898	224.669	73.548	73.548
b	Stelpost structureel onvoorzien begroting 2010	30.000	60.000	90.000	120.000
c	Totaal saldo begr.wijz. t.m. mei 2010	-11.466	-11.044	-11.109	-11.896
d	Saldo eerste bestuursrapportage 2010	-100.000	-100.000	-100.000	-100.000
	Totaal primitieve begrotingsruimte 2011-2014	24.432	173.625	52.439	81.652

Het saldo van de huidige begroting 2010 is geactualiseerd met het totaal van de vastgestelde begrotingswijzigingen in 2010 en het structurele (nadelige) saldo van de eerste bestuursrapportage in 2010. Hiernaast is de aanwezige stelpost structureel onvoorzien aangemerkt als vrije begrotingsruimte.

Uitgangspunten begroting 2011

In onderstaande tabel zijn de uitgangspunten van de begroting 2011 weergegeven. Het betreffen enkel de onderwerpen met directe financiële gevolgen.

2		2011	2012	2013	2014
a	Prijsindexatie 2011-2014	-125.000	-250.000	-375.000	-625.000
b	Loonindexatie 2011-2014	-88.000	-88.000	-88.000	-198.000
c	Belastingstijging OZB				
d	Inbouw nieuwe post onvoorzien structureel	-30.000	-60.000	-90.000	-120.000
	Totaal mutatie uitgangspunten begroting 2011	-243.000	-398.000	-553.000	-943.000

Toelichting:

2a. Prijsindexatie

In het jaar 2010 is rekening gehouden met een door het CPB geraamd inflatiecijfer van 0,5. Uit de in maart 2010 door het CPB gepubliceerde cijfers blijkt dat de komende jaren rekening gehouden moet worden met inflatiecijfer van 1,5. Dit betekent dat voor de jaren 2011 tot en met 2013 de in de begroting opgenomen budgetten met 1% opgeplust dienen te worden. In de jaarschijf 2014 moet de volledige bijraming van het inflatiepercentage nog plaats vinden.

2b. Loonindexatie

De structurele gevolgen van het Cao-akkoord hebben tot gevolg dat de beschikbare loonbudgetten met 1,8% verhoogd dienen te worden. Dit percentage is opgebouwd uit 1,5% structurele loonsverhogingen en 0,3% stijging als gevolg van het verhogen van de bodem in de berekening van de eindejaarsuitkering. In de huidige meerjarenbegroting is rekening gehouden met een stijging van 1%. Voor het jaar 2011 tot en met 2014 dient het loonbudget met 0,8% extra worden verhoogd. Ook hier geldt weer dat de reguliere stijging van 1% ook in 2014 weer verwerkt wordt. Hierdoor is de procentuele loonstijging in 2014 1,8%.

2c. Belastingstijging OZB

Momenteel is maar matig inzicht aanwezig in de financiële prognoses van de gemeente. Dit wordt veroorzaakt door de volgende redenen:

- De geschatte korting op het Gemeentefonds is nog niet bekend;
- De inventarisatie van leges en tarieven is nog niet bekend;
- De gevolgen van enkele beleidswijzigingen zijn onduidelijk, b.v. de invoering van de WABO en de invoering van de Wet op de Watertaken.

De bovenvermelde onderwerpen zullen naar verwachting in de loop van dit jaar meer duidelijkheid verkrijgen (in de nota Leges en tarieven). Hierdoor is het mogelijk om een afgewogen oordeel te geven over de lokale lastendruk. Wij stellen voor om de discussie over een eventuele stijging in de OZB pas in het najaar bij de behandeling van de Programmabegroting 2011-2014 te laten plaatsvinden.

2d. Inbouw nieuwe post onvoorzien structureel

De vrije begrotingsruimte wordt beperkt door de opname van een stelpost onvoorzien structureel. Dit is een repeterende structurele post. De post wordt opgenomen om financiële dekking in de begroting op te nemen voor onontkoombare, maar op dit moment onvoorzien, beleidswijzigingen (met financiële gevolgen).

Ontwikkelingen

Na het vaststellen van de begroting 2010 hebben zich veel nieuwe (deels autonome en onomkeerbare) ontwikkelingen voorgedaan. Dit kan zowel positieve als ook negatieve gevolgen hebben. Deze ontwikkelingen staan vermeld in onderstaande tabel:

		2011	2012	2013	2014
3					
a	Geschatte korting Algemene Uitkering/gekozen krimpscenario	0	-1.000.000	-1.750.000	-2.250.000
b	Uitkomsten mei-circulaire 2010	245.000	438.000	310.000	266.000
c	Versnelde afschrijvingen op invest. met maatschappelijk nut	244.000	261.000	279.000	298.000
d	Leges en tarieven	0	0	30.000	60.000
e	Subsidies -10%	0	0	50.000	100.000
f	Correctie inflatiekorting gemeentefonds	0	304.000	417.000	741.000
	Totaal autonome ontwikkelingen 2011-2014	489.000	3.000	-664.000	-785.000

Toelichting:

3a. Geschatte korting Algemene Uitkering/gekozen krimpscenario

In het lopende financiële Bestuursakkoord zijn afspraken gemaakt tot en met het jaar 2011. Hierna zal rekening moeten worden gehouden met een krimp van het Gemeentefonds. Eind dit jaar zal het ministerie van Binnenlandse Zaken de uitkomsten van de aanpak van de economische recessie publiceren. Op voorhand houden we rekening met een krimp van achtereenvolgens € 1.000.000, € 1.750.000 en € 2.250.00 voor de jaren 2012 tot en met 2014.

Deze bedragen zijn inclusief de geschatte krimp van ons financiële huishoudboekje. Dit kunnen verminderde inkomsten zijn (b.v. leges) of verhoging van budgetten (b.v. groei aantal uitkeringsgerechtigden).

3b. Uitkomsten meicirculaire 2010

In de zogeheten meicirculaire 2010 van het Ministerie van Binnenlandse Zaken zijn de meest actuele prognoses over de hoogte van de Algemene Uitkering opgenomen. Deze prognose is t.a.v. het jaar 2011 vrij concreet. De vooruitzichten voor de jaren 2012 en verder zullen beïnvloed worden door de bezuinigingen op het Gemeentefonds (zie a).

3c. Versnelde afschrijvingen op investeringen met maatschappelijk nut

In de bijlage is een voorstel opgenomen om ter hoogte van een bedrag van 2 mln. euro versneld af te schrijven op investeringen met maatschappelijk nut. Het benodigde vermogen wordt deels genomen uit de Reserve Weerstandsvermogen en deels uit de Algemene Reserve (rekeningsaldo 2009).

3d. Leges en tarieven

Momenteel wordt op ambtelijk niveau veel energie gestoken in een voorstel om de berekening van leges en tarieven op een meer transparante manier te laten plaatsvinden. Ook zullen de berekening van tarieven en leges en de mate van kostendekking hierbij duidelijker in beeld komen. Wij verwachten dat u in de tweede helft van 2010 via de nota leges en tarieven geïnformeerd zult worden.

Op voorhand verwachten wij dat gezien het feit dat niet in alle gevallen het profijtbeginsel voldoende wordt gehanteerd, enkele (privaatrechtelijke) tarieven zullen stijgen. Wij stellen voor in de jaarschijven 2013 en 2014 respectievelijk € 30.000 en € 60.000 op te nemen.

3e. Subsidies -10%

In de Programmabegroting 2010 is opgenomen om de subsidies slechts met het inflatiepercentage te verhogen. In deze Kadernota stellen wij voor de gesubsidieerde instellingen op termijn een extra taakstellende besparing te laten uitvoeren.

In de jaren 2013 en 2014 wordt hiervoor een bedrag van respectievelijk € 50.000 en € 100.000 geraamd. De instellingen hebben zodoende voldoende tijd om hiervoor maatregelen te nemen.

3f. Correctie inflatiekorting Gemeentefonds

In de uitgangspunten van het financieel meerjarenperspectief is een prijsinflatie opgenomen van 1,5%. In de reguliere gang van zaken werd de inflatie deels gecompenseerd door een hogere uitkering uit het Gemeentefonds. Gezien het feit dat het Gemeentefonds wordt gekort, is nu geen sprake van compensatie van de inflatie.

Aangezien op deze manier er sprake is van een dubbel nadeel, lijkt het ons aan te bevelen om een deel van de korting van het Gemeentefonds te betitelen als compensatie van de inflatie. Hierdoor wordt de werkelijke korting uit het Gemeentefonds lager. Wij stellen voor 90% van de loon- en prijsinflatie (2a. en 2b.) in mindering te brengen op de korting uit het Gemeentefonds.

Recapitulatie

Uit deze tabel blijkt dat er geen vrije bestedingsruimte in de jaren 2010 tot en met 2014 aanwezig is.

		2011	2012	2013	2014
1	Totaal primitieve begrotingsruimte 2011-2014	24.432	173.625	52.439	81.652
2	Totaal mutatie uitgangspunten begroting 2011	-243.000	-398.000	-553.000	-943.000
3	Totaal autonome ontwikkelingen 2011-2014	489.000	3.000	-664.000	-785.000
	Totaal autonome ontwikkelingen 2011-2014	270.432	-221.375	-1.164.561	-1.646.348

RECAPITULATIE INHOUD KADERNOTA 2011

Hierna volgt een inventarisatie van de voorstellen per programma, welke in dit Bestuursprogramma een plaats hebben gekregen. Per programma worden de besparingen van het bestaande beleid, de intensiveringen van het beleid en het nieuwe beleid vermeld. Dit resulteert in een financiële mutatie in de huidige begroting.

De financiële vertaling van het Bestuursprogramma 2010-2014 geeft de volgende saldi weer.

	<i>Recapitulatie inhoud Bestuursprogramma</i>	2011	2012	2013	2014
a	Programma 1	229	286	345	605
b	Programma 2	377	375	375	372
c	Programma 3	-59	-39	111	111
d	Programma 4	7	15	46	-384
e	Programma 5	-355	-297	164	164
f	Programma 6	79	100	157	319
	Totaal	278	440	1.198	1.187

Consolidatie:

De gevolgen van het Bestuursprogramma 2010-2014 resulteren in de volgende saldi in het meerjarenperspectief.

		2011	2012	2013	2014
	Totaal autonome ontwikkelingen 2011-2014	270.432	-221.375	-1.164.561	-1.646.348
	Recapitulatie inhoud Kadernota 2011	278.000	440.000	1.198.000	1.187.000
	Totaal eindsaldo	548.432	218.625	33.439	-459.348

Conclusie:

Het jaar 2014 verloopt nog negatief. Voor het jaar 2014 zal de periode in de aanloop naar de behandeling van de Programmabegroting 2011-2014 worden gebruikt om (extra) beleidswijzigingen in beeld te krijgen, welke kunnen leiden tot een bijdrage in de vermindering van het financieel tekort in 2014.

PROGRAMMA 1 - SAMENLEVING

Algemeen deel/ beleidskader en ontwikkelingen t.a.v. de programma's

Educatie en jeugdbeleid

Hieronder vallen onderwijsachterstandenbeleid, leerplicht, leerlingvervoer, onderwijs-huisvesting en volwasseneneducatie. Voor jongere kinderen zijn er de peuterspeelzalen en de kinderopvang. Naast de instandhouding van de peuterspeelzalen, voert onze gemeente een gericht achterstandenbeleid. Voor de oudere jeugd zijn er jeugdhonken. Er wordt jongerenwerk verzorgd. Voor 2010 is een belangrijke nieuwe ontwikkeling een harmonisatieslag middels de invoering van de wet OKE (ontwikkelingskansen door kwaliteit en educatie). Peuterspeelzalen en kinderopvang worden hiermee onder eenzelfde wettelijk regiem gebracht. Dit geldt overigens niet voor de financiële stromen. Peuterspeelzalen blijven hoofdzakelijk (deels rijks gelden) een subsidietaak voor de gemeenten. Kinderopvang is op zich commercieel, maar wordt wel in sterke mate fiscaal gefinancierd. Behoudens deze zaken behoren tot het jeugdbeleid de jongerenraad, de ontwikkeling van het centrum voor jeugd en gezin (CJG) en de Wegwijsdag voor jongeren.

Zorg, welzijn en gezondheid

De Wmo richt zich, anders dan wel eens gedacht wordt, niet alleen op individuele voorzieningen als huishoudelijke verzorging, vervoer en dergelijke. Er zijn ook andere prestatievelden die veel meer op de collectieve voorzieningen en leefbaarheid gericht zijn. Ook sportvoorzieningen kunnen in deze zin onder de WMO gerekend worden. Maar vooral ook maatschappelijk werk en brede voorzieningen voor ouderen. Nieuwe ontwikkelingen worden ook verwacht rondom het terrein van wonen welzijn en zorg. Vernieuwende initiatieven op dit gebied vanuit de samenleving zullen worden ondersteund. Het centrum voor jeugd is een belangrijk speerpunt van beleid.

Sport

Onze gemeente telt 10 gymnastiekzalen en 3 sporthallen. Deze zijn niet louter voor sportgebruik. Grofweg de helft van de tijd worden deze faciliteiten ingezet voor onderwijsgebruik. Daarnaast heeft ieder dorp een sportcomplex, waar enigszins verschillend per dorp, voetbal en/of korfbal gespeeld kan worden. Er is meer; het is niet de bedoeling hier compleet te zijn. Denk aan de 2 zwembaden, diverse tenniscomplexen, ijsbanen, een fierlijepvoorziening en een skatevoorziening. Op het gebied van de voorzieningen heeft de gemeente vooral een facilitaire rol. Daarnaast voert de gemeente actief beleid op het gebied van stimulering van sport en beweging. Sport levert daarmee een bijdrage aan het gezondheidsbeleid, ouderenbeleid, jeugdbeleid en leefbaarheid.

Cultuur

Eind 2007 heeft de gemeenteraad de Cultuurnota 2008-2011 vastgesteld. Cultuur heeft verschillende waarden en betekenissen voor mensen en de samenleving. Het levert een bijdrage aan de persoonlijke ontplooiing en ontwikkeling van mensen, het vergroot de sociale samenhang en deelname aan de samenleving en het bevordert een goed woon- en leefklimaat. Met het cultuurbeleid willen wij een bijdrage leveren aan de ambities op het terrein van economische en toeristische ontwikkeling in de gemeente, de ruimtelijke ordening, het onderwijs en aan doelstellingen van de Wet maatschappelijke ondersteuning (Wmo). Cultuur is een breed beleidsterrein. Naast cultuureducatie (muziek- school en bibliotheek) bestaat cultuur o.a. uit de amateurkunst (muziek-, zang- en toneelverenigingen), culturele evenementen, kunst in de openbare ruimte en het cultureel erfgoed (musea, monumenten, volksverhalen, landschap, archieven en het Frysk taal- en kultuerbelied).

De Kruidhof

In de inleiding is al veel aandacht besteed aan de ontwikkelingen rond De Kruidhof, waaronder die als belangrijk toeristisch centrum en als poort naar de Noardlike Fryske Wâlden. We sommen hier de brede functie nog eens op.

- sociale functie; De Kruidhof functioneert als werkomgeving voor re-integratie van werkzoekenden, jonge gedetineerden en anderen. Daarmee kan een deel van de loonkosten worden gefinancierd uit het Participatiebudget; een unieke formule in Nederland. Daarnaast wordt de catering van het restaurant in een vijfjaarcontract verzorgd door licht verstandelijk gehandicapte medewerkers van Talant;
- culturele functie; per jaar worden vele concerten en lezingen gegeven en vinden expositieplaats van aansprekende (beeldend) kunstenaars;
- educatieve functie: de realisatie van een educatieve speeltuin voor jongere en oudere kinderen en een dierenlandje biedt nieuwe mogelijkheden voor onderwijs, gezonde exploitatie en een speelvoorziening. Daarnaast zijn aanzienlijke synergievoordelen te behalen met het NME-beleid en -steunpunt;
- museale functie; De Kruidhof is al jarenlang een erkend museum en voortrekker van de musea in NOF verenigd in Markant Fryslân met bezoekers uit het hele land en daarbuiten. Daarnaast is er een hechte samenwerking met het IJstijdenmuseum.
- wetenschappelijke functie: De Kruidhof heeft decennialange banden met de Rijksuniversiteit Groningen en is betrokken bij de kweek van een natuurlijk malariamedicijn, waarmee Achtkarspelen zich heeft verbonden in het bereiken van de Millenniumdoelen;
- toeristische functie; het aantal bezoekers laat de laatste jaren een flinke stijging zien.

2. Besparingen bestaand beleid

Educatie en jeugdbeleid

Onderwijsachterstandenbeleid

Ons gemeentebestuur heeft onderwijs hoog in het vaandel en voert een actief beleid. Kwaliteit en ambitie in het onderwijs worden gezien als sleutel voor adequaat burgerschap en economische zelfstandigheid. Vanuit die overtuiging wordt ingezet op kwaliteitsverbetering van het onderwijs. De kern van onze inzet ligt in het onderwijsachterstandenbeleid. Hieraan wordt samen met het onderwijsveld, peuterspeelzalen, kinderopvang en anderen invulling aan gegeven. Het LEA (lokale educatieve overleg) vormt daarin de spil. In het kader van de kwaliteitsverbetering loopt het project Klasseglas. Ook dit project wordt in goed overleg met het LEA vorm gegeven. Het zwaartepunt in de uitvoering van het onderwijsachterstandenbeleid ligt op het gebied van voor- en voerschoolse educatie. Peuters met een ontwikkelingsachterstand doen mee aan het piramideprogramma. Het beleid is overigens hard nodig. De prestaties van onze leerlingen blijven nog steeds achter op de landelijke cijfers. Er is een rekenkameronderzoek gehouden in 2008. Daarin wordt geconcludeerd dat het huidige beleid meetbare resultaten oplevert. In lijn met de 10% bezuiniging die op alle programma's wordt doorgevoerd, is toch besloten 10% op dit budget te korten. Het huidige beleid op het gebied van de voor- en voerschoolse educatie (0 tot 4-jarigen) zal daarbij worden ontzien. Ook zal blijvend worden ingezet op de samenwerking tussen peuterspeelzalen, kinderopvang en basisonderwijs. Het huidige (4 jaren)onderwijsachterstandenplan loopt dit schooljaar af. In het LEA is afgesproken het huidige plan met een jaar te verlengen. Een bezuiniging zou dan ook het beste kunnen worden doorgevoerd vanaf 1 augustus 2011. In het LEA kan dan worden bepaald, op welke wijze de inhoudelijke kwaliteit gewaarborgd kan blijven.

Leerplicht

Leerplicht en RMC-functie krijgen de afgelopen jaren steeds meer aandacht. Zo is de leerplichtfunctie mede opgenomen in het CJG. Het belang van de leerplicht als spilfunctie voor een sluitende aanpak in de zorgketen wordt meer en meer erkend. Met de her- en opwaardering van het vakgebied komen ook extra rijksmiddelen naar de RMC-regio's. Deze middelen worden toegekend aan de centrumgemeente (Smallingerland). Recent onderzoek, uitgevoerd voor onze regio, wijst uit dat gezien de ontwikkelingen een aantal

versterkingen gewenst is. De gemeenten in de Friese Wouden hebben onderling al afgesproken de normering (omvang formatie) als gehanteerd door de Landelijke Vereniging Ingrado als ondergrens te nemen. Achtkarspelen zit met de uitvoering van de leerplicht op die norm. Een bezuiniging op personeel is op dit moment dan ook niet aan de orde. Maar met verdergaande regionalisering, en samenwerking met Tytsjerksteradiel, zal dit op termijn wel onderwerp van discussie worden. Via leerplichtwet wordt ook bijgedragen in kosten voor reboundvoorzieningen en een aantal individuele trajecten. Met de komst van de wet WIJ is de verwachting dat er meer mogelijkheden voor trajecten komen gepaard met meer geld. Gezien bovenstaande ontwikkelingen voeren we met ingang van 2011 een bezuiniging van € 3.000 door, die vanaf 2013 wordt opgehoogd tot € 14.000.

Godsdienstonderwijs en HVO

De keus voor het subsidiëren van godsdienstonderwijs voor openbare scholen is een politieke keus. Afschaffing levert € 8.700 op. Er is echter sinds kort de mogelijkheid landelijk subsidie hiervoor te verkrijgen. Dus inhoudelijk gezien, kunnen scholen nog steeds godsdienstonderwijs realiseren.

Jeugdgezondheidszorg (JGZ)

Voor het zogeheten "uniform" deel van de JGZ is voor 2011 een uitgavenpost begroot van € 438.000. Daartegenover staan rijksinkomsten van € 353.000. Wanneer we voor de JGZ (uniform deel) als uitgangspunt nemen dat de uitgaven de inkomsten niet mogen overstijgen, dan is een besparing van € 85.000 per 2014 mogelijk. Er is sprake van een gemeenschappelijke regeling, en dat betekent, dat deze bezuiniging in goede afstemming met andere gemeenten moeten worden gerealiseerd. Deze is daarom pas in een late jaarschijf ingeboekt. Onder de JGZ vallen ook de consultatiebureaus hiervoor loopt al een Friesland brede operatie, om te komen tot een reductie van het aantal vestigingsplaatsen. Voor de JGZ kiezen we dezelfde benadering als de GGD, namelijk dat de rijksinkomsten in overeenstemming moeten worden gebracht met de gemeentelijke bijdrage.

Zorg, welzijn en gezondheid

Ouderenadviseur

In het kader van de discussie en ontwikkeling met betrekking tot "Welzijn in eigen huis" kan overwogen worden het ouderenwerk zelf te gaan uitvoeren en daartoe de ouderenadviseur c.s. in dienst te nemen. De loonkosten liggen in dat geval aanmerkelijk lager dan de subsidie. We gaan er vanuit dat dit een besparing van 10% oplevert.

Leefbaarheidssubsidie

Deze subsidie vloeit voort uit prestatieveld 1 van de Wmo onder het thema: samen leven in dorp en buurt. Alle verenigingen plaatselijk belang krijgen jaarlijks een leefbaarheids-subsidie. In 2010 is dit een bedrag van € 4.100 per vereniging. Over het algemeen wordt het totale subsidiebedrag niet in het subsidiejaar besteed, maar wordt er geld gereserveerd om bijvoorbeeld een duurder project te financieren (dit mag volgens de regeling). Deze subsidieregeling is in 2001 ingesteld door de raad en na acht jaar hebben de meeste verenigingen een restantbedrag. Dit varieert van ± € 1.000 tot € 16.000, waarvan zeven dorpen meer dan € 5.000. Eén dorp heeft een negatief saldo: € 1.100. Gezien de reserves stellen we voor om 10% op deze subsidies te bezuinigen.

Onderhoudskosten dorpshuizen en clubhuizen

Elk dorp heeft in principe recht op een aantal basisvoorzieningen: een basisschool, een sport- en een welzijnsvoorziening. Bij groot onderhoud van die voorzieningen wordt door de gemeente met het dorp afgewogen of die voorziening nog in een behoefte voorziet, of zij in de toekomst nog voldoende kan worden geëxploiteerd, of dat uiteindelijk clustering met een andere voorziening wenselijk is. De gemeente subsidieert het groot onderhoud van dorpshuizen en clubhuizen. Deze regeling is, toen de exploitatiesubsidies zijn afgebouwd, in het leven geroepen omdat de kosten voor groot onderhoud zo hoog zijn,

dat het niet reëel is om van een dorps huis te verwachten dat ze dit zelf kunnen betalen. Het gaat om het vervangen van dakbedekking, kozijnen en cv-installatie. De verdere uitwerking en invulling van deze bezuiniging wordt aan de Raad voorgelegd bij de bespreking van het IHP welzijnsaccommodaties. Daarbij zal ook worden betrokken in hoeverre het mogelijk is de juridisch en economische eigendomssituaties, waarin nu nog forse verschillen zitten, meer op één lijn te brengen.

Subsidies Welzijn voor jongeren en ouderen

De welzijnsactiviteiten, vooral gericht op jongeren en ouderen, worden uitgevoerd door Timpaan en Welzijn ouderen Achtkarspelen, dat deel uitmaakt van de Thuiszorg de Friese Wouden. Uit oogpunt van kwaliteitsverbetering gaan we na of we deze activiteiten ook doelgerichter kunnen vormgeven. Deze discussie voeren we onder de titel 'Welzijn in eigen huis'. Daarbij wordt ook onderzocht in hoeverre andere welzijninstellingen een rol kunnen spelen in het bereiken van de beleidsdoelen. Gelet op de impact nemen we voldoende tijd om de discussie te voeren. In de eerste plaats gaat het om een kwaliteitsdiscussie, maar tegelijkertijd verwachten we met minder middelen toe te kunnen.

We gaan we nu al de werkplannen van de instellingen analyseren op nut en noodzaak van de daarin opgenomen activiteiten en zo mogelijk op die manier al een besparing inboeken. Daarbij willen we nog scherper de uitvoering van de activiteiten in beeld hebben, nog beter sturen, en nog meer maatwerk toepassen.

Subsidie lokaal club- en buurthuiswerk

In Harkema en Buitenpost wordt het beheer van de clubhuizen uitgevoerd door betaalde krachten. In de overige dorpen wordt het beheer door vrijwilligers uitgevoerd. Door in alle dorpen te gaan werken met vrijwilligers kunnen de uitgaven verlaagd worden.

Bijdrage GGD

De grootste post binnen dit product is de bijdrage (m.n. personeelskosten) aan de GGD Fryslân. De GGD Fryslân is een GR. Hoe de gelden binnen de GGD besteed worden, is weinig transparant. De prestaties op gemeentelijk niveau zijn niet inzichtelijk. De deelnemende gemeenten streven naar een taakstelling voor de GGD. De verwachting is dat in 2014 hiervan de resultaten op de begroting zichtbaar zullen zijn.

Sport

Zwembaden

Het gebouw van zwembad De Kûpe stamt uit de 60-er jaren. De exploitatie is de laatste jaren steeds meer onder druk komen te staan, door oplopende onderhoudskosten, toenemende eisen aan de kwaliteit vanuit de wetgeving (WHVZ), concurrentie op het gebied van zwemlessen en doelgroep zwemmen en een veranderend vraagpatroon vanuit de samenleving wat betreft recreatief zwemmen. Het contract met de huidige exploitant van het geprivatiseerde zwembad, de NV Sportfondsen Achtkarspelen, loopt af per 1 januari 2013. In de begroting is vanaf 2013 een bedrag van € 280.000 geraamd voor de exploitatie van het zwembad. Verder zijn per 2014 forse bedragen nodig voor ingrijpend onderhoud. Hiervoor zijn geen bedragen gereserveerd in de gemeentelijke begroting. Sportfondsen Achtkarspelen ons laten weten, dat met € 80.000 per jaar het onderhoud voor de komende 10 jaar zou kunnen worden gerealiseerd. Continuering van het zwembad na 2014 kost dus in elk geval € 80.000 meer op jaarbasis dan nu in de begroting is opgenomen. Sluiting van het zwembad, zonder de realisatie van een vervangend zwemaanbod, levert op termijn € 280.000 op.

Voor 2013 hebben we nog geen bezuiniging ingeboekt, voor 2014 hebben we een bezuiniging ingeboekt van € 140.000, en per 2015 de volledige € 280.000.

We kiezen voor deze opbouw, omdat we rekening houden met diverse afbouw- en ontvlechtingkosten.

De Raad heeft al vastgesteld, dat er in 2010 een onderzoek komt naar de toekomst van de zwemvoorzieningen in Achtkarspelen. We willen hiervoor een externe partij inschakelen. Daarbij zoeken we aansluiting bij de ontwikkelingen die we ook in andere

gemeenten zien. Vanuit het particulier initiatief, bijvoorbeeld vanuit sport en fitnesscentra, maar ook vanuit recreatieondernemers, wordt een steeds groter aanbod aan zwemvoorzieningen geboden, die ook voor een breed publiek toegankelijk worden gemaakt. Uit oogpunt van veiligheid hechten we er sterk aan dat kinderen leren zwemmen. De verantwoordelijkheid daarvoor ligt in de eerste plaats bij de ouders. Uit veiligheidsoogpunt willen we de zwemvaardigheden van jongeren monitoren. Daarvoor zal een vijfjaarlijks onderzoek worden ingevoerd, te beginnen in 2012.

De Kruidhof

Een gedeelte van de efficiency bezuinigingen zal worden gerealiseerd op De Kruidhof, door De Kruidhof in te zetten als volwaardig re-integratiebedrijf.

3. Intensiveringen bestaand beleid

Educatie en jeugdbeleid

Peuterspeelzalen en kinderopvang

Peuterspeelzaalbeleid is eigen gemeentelijk beleid. Het leeuwendeel van de kosten bestaat uit een subsidie voor Amarins. De grondslag wordt gevormd door het aantal groepen peuters. Er zijn 9 peuterspeelzalen. Boelenslaan profiteert van de peuterspeelzaal in Houtigehage. Surhuizum en Augustinusga hebben gezamenlijk een peuterspeelzaal. Peuterspeelzalen dragen bij aan het terugdringen van onderwijsachterstanden. Naast peuterspeelzalen bestaat er kinderopvang. Financieel gezien is er een wezenlijk verschil tussen beiden. Peuterspeelzaalwerk wordt gesubsidieerd vanuit de gemeente. Kinderopvang is een commerciële activiteit en wordt betaald door de ouders, die hiervoor voor een groot gedeelte fiscaal worden gecompenseerd. Inhoudelijk gezien komen de beide werksoorten echter steeds dichterbij elkaar. Ook de kinderopvang levert tegenwoordig inhoudelijk een bijdrage aan het onderwijsachterstandenbeleid. Er ontstaan organisatorische verbanden. De stichting Amarins, die in onze gemeente het peuterspeelzaalwerk verzorgt, levert ook (commerciële) kinderopvang. Per 1 augustus 2010 wordt de wet OKE van kracht. Gemeenten worden verplicht 4 dagdelen voorschoolse educatie te verzorgen voor kinderen in een achterstandsituatie. Achtkarspelen liep op dit gebied al voorop, door 3 dagdelen te verzorgen voor deze doelgroep. Bovendien wordt het wettelijk verplicht 2 professionele leidsters te hebben op een groep (16 peuters) waaraan achterstandpeuters deelnemen. Voor deze sterk toegenomen eisen heeft het rijk een doeluitkering beschikbaar gesteld van € 80.000. Tot nog toe werden achterstandspeuters voor het grootste gedeelte opgevangen in reguliere groepen. De nieuwe eisen brengen met zich mee dat er creatieve organisatorische oplossingen zullen moeten worden gezocht om het peuterspeelzaalwerk binnen de huidige budgetten te realiseren. Gezien de huidige financiële situatie gaan we er van uit dat de € 80.000 extra taakstellend zal zijn voor de invoering van de nieuwe wet. Het is echter duidelijk, dat de komende jaren geen bezuinigingen vallen te verwachten binnen het peuterspeelzaalwerk. We verwachten overigens dat de ontwikkelingen op dit gebied nog lang niet zijn uitgekristalliseerd. De situatie kinderopvang (fiscaal gesubsidieerd) en peuterspeelzalen (gemeentelijk gesubsidieerd) lijkt op de lange termijn onhoudbaar. Op termijn lijkt een verschuiving van gemeentelijke naar een meer landelijke financiering, met de realisatie van synergievoordelen, haalbaar.

Brede scholen

Brede scholen worden gestimuleerd als daarvoor draagvlak bestaat. Onder een brede school verstaan we hier kinderopvang, peuterspeelzaal, basisonderwijs en gymlokalen, zoveel mogelijk op één locatie. We hechten sterk aan de rol van besturen. Ook bij dreiging van sluiting, is het in de eerste plaats aan de besturen om te zoeken naar oplossingen, waaronder mogelijke samenwerking op dorpsniveau.

Leerwerkplekken en vakopleidingen

Leerwerkplekken zijn van belang voor zowel het onderwijs als het bedrijfsleven. En niet in de laatste plaats voor de opgroeiende jongere. We streven naar een ruim aanbod van

leerwerkplekken binnen onze gemeente. We zullen dit onderwerp bij bedrijfsbezoeken daarom uitgebreid aan de orde te stellen. Ieder bedrijf heeft zijn eigen specifieke mogelijkheden, waarop kan worden ingespeeld. Ook het overleg met het onderwijs zal worden versterkt, om te komen tot goede leerwerktrajecten. In dit kader gaan we ook in overleg met de scholen over vakcolleges. Het Lauwers College en Singelland in Achtkarspelen zijn in 2008 gestart met voor de bovenbouw een zo breed mogelijk aanbod te realiseren, waarbij men "maatwerk" voor individuele leerlingen levert. Hierdoor speelt men in op de behoefte van VMBO-leerlingen om thuis nabij onderwijs te kunnen volgen in een breed aanbod van beroepsgerichte opleidingen. De inhoudelijke gedachte hierachter komt overeen met die van de vakcolleges, die op dit moment op veel plaatsen in Nederland vorm krijgen. Met het veld willen we kijken naar een voor onze gemeente op maat gesneden oplossing.

Jongerenraad

De jongerenraad en Wegwijsdag zullen worden voortgezet. Initiatieven vanuit de jongeren zelf zullen worden gestimuleerd, en de ruimte krijgen

Zorg, welzijn en gezondheid

Mantelzorg en vrijwilligers

Er komt meer aandacht voor ondersteuning van mantelzorgers. Het werk van de ouderenadviseur zal worden voortgezet, met huisbezoeken door vrijwilligers. Hier mee kan een bijdrage geleverd worden aan het tegengaan van eenzaamheid onder ouderen. Voorkomen moet worden dat ouderen in een sociaal isolement terecht komen. Onderzocht zal worden of een nauwere samenwerking met kerken en vrijwilligersorganisaties daarin kan helpen. De matchfunctie van het Steunpunt Vrijwilligers Achtkarspelen zal worden verbeterd om vraag en aanbod van vrijwilligerswerk nog beter te koppelen. Daarbij zal speciale aandacht zijn voor re-integratie in samenwerking met Radarwerk, maatschappelijke stages en andere vormen van vrijwilligerswerk.

Gezondheidsbeleid

De huidige nota Volksgezondheidsbeleid kent twee zwaartepunten, te weten voorkoming overgewicht en alcoholmatiging. In de komende collegeperiode willen we nog meer aandacht geven aan beide onderdelen. Op basis van een evaluatie willen we komen tot een versterking, dan wel bijstelling van het beleid. Zo nodig wordt een nieuw plan van aanpak voor beide onderdelen opgesteld. Bij alcoholmatiging betrekken we ook softdrugs, hard drugs en tabak. We spreken liever van ontmoediging dan van matiging. Goede voorlichting zal hierin een sleutelrol vervullen. De alcoholmatigingsmiddelen lopen nog door tot februari 2012. In 2011 kijken we of nog langer extra financiële inzet nodig is.

Ketenbeleid

Het huidige ketenbeleid, zoals dat oriënterend in de Raad is besproken, zal worden gecontinueerd.

Cultuur

Cultuurnota

Onder deze begrotingspost vallen o.a. het project Uurcultuur, activiteiten op het terrein van de Friese taal en cultuur, subsidies voor de amateurkunst (muziek-, zang- en toneelverenigingen) en activiteiten ter uitvoering van de Cultuurnota 2008-2011. Het project Uurcultuur is een educatief kunst- en cultuurproject dat al jaren succesvol loopt in alle groepen van bijna alle basisscholen in onze gemeente. Subsidies voor amateurverenigingen betreffen kleine subsidies, die voor een vereniging echter vaak veel betekenen. Met de cultuurnota wordt Achtkarspelen cultureel met vele activiteiten succesvol op de kaart gezet, waarbij kan worden gedacht aan de dorpsdichter, activiteiten rond volksverhalen en het kunstproject Art Eco, dat in 2010 twee kunstwerken en een kunstproject in de openbare ruimte zal opleveren. In 2011 wordt dit beleid met volle

kracht voortgezet.

Frysk

Een taalbeleid dat is gericht op een gelijkwaardige positie van het Frysk is een voorwaarde voor een volwaardige Fryske cultuur in al zijn verschijningsvormen. Binnen de huidige middelen zal ons College daar veel aandacht voor hebben.

4. Nieuw beleid

Algemeen

Combinatiefuncties

De Impuls brede scholen, sport en cultuur is een landelijke regeling. Het kabinet en de gemeenten willen meer brede scholen realiseren, het sport- en cultuuraanbod voor de jeugd uitbreiden en sportverenigingen versterken. Hiertoe worden combinatiefunctionarissen ingezet: medewerkers die bij één werkgever in dienst zijn maar voor twee sectoren werken. De gemeente Achtkarspelen doet vanaf 2010 mee met de regeling. Er is veel ruimte voor lokaal maatwerk. We zien de combinatiefunctionarissen dan ook als middel om de eigen doelen te bereiken voor het onderwijs-, sport- en cultuurbeleid. Combinatiefuncties kunnen alleen succesvol zijn als er draagvlak is bij de maatschappelijke organisaties en sportverenigingen. Tijdens de door de gemeente georganiseerde gespreksronden en werkbijeenkomst moet blijken welke ideeën er zijn en welke vragen er leven. De ideeën en suggesties kunnen input bieden voor verdere uitwerking van de combinatiefuncties. De Impuls is een structurele regeling, waarbij de financiering voor 40% wordt opgebracht door het rijk en voor 60% door de gemeente. Het eerste jaar komen de kosten voor 100% voor rekening van het rijk (2,1 fte). Voor de uitvoering van de Impuls wordt een projectteam opgezet onder leiding van de kwartiermaker van de gemeente. De kwartiermaker zorgt voor informatie naar het college, raad en het veld, maakt een nulmeting en formuleert SMART-doelstellingen, monitoort de voortgang en organiseert de randvoorwaarden voor de invoering van de combinatiefuncties. Eind 2011 zijn de combinatiefuncties onderdeel geworden van het reguliere beleid en wordt de projectstatus opgeheven. Bij een combinatiefunctie krijgen kinderen met één persoon te maken in twee of meer verschillende situaties. Eén gezicht, onder en na schooltijd. Of bij school en op de sportvereniging. De samenhang tussen de sectoren onderwijs, sport en cultuur wordt door het inzetten van combinatiefunctionarissen versterkt. Activiteiten onder en na schooltijd, bij school en in de buurt, worden beter op elkaar afgestemd. Naar verwachting kunnen extra rijksinkomsten worden gegenereerd van € 100.000. De gemeentelijke cofinanciering zal gezocht worden binnen bestaande begrotingsposten. Het kan dan noodzakelijk zijn eerst te bezuinigen, en het bedrag daarna terug te geven in de vorm van een combinatiefunctie. Voor de gemeente betekent dit feitelijk een bezuiniging. Een bedrag van € 100.000 is daarom opgevoerd onder het kopje Besparingen. Er worden immers extra rijksmiddelen binnen gehaald. De cofinanciering zal worden gezocht bij de bibliotheek, muziekschool en sport en mogelijk onderwijs. We onderzoeken ook de samenwerkingsmogelijkheden met andere gemeenten op dit gebied. Een kwartiermaker zal dit verder uitwerken en met concrete voorstellen komen.

Educatie en jeugdbeleid

Onderwijshuisvesting

Voor de komende periode zijn twee grotere nieuwbouwprojecten voorzien op het gebied van de onderwijshuisvesting. Het belang van een breed onderwijsaanbod, van VMBO tot gymnasium voor de leefbaarheid van onze gemeente wordt breed onderschreven. De Raad heeft voor een investering in de huisvesting van het Lauwers College in 2010 een krediet van € 3.000.000 beschikbaar gesteld voor 2011/2012. In deze periode zal de nieuwbouw daadwerkelijk worden gerealiseerd. Het tweede project is de brede school in Gerkesklooster. Er is gekozen voor een beperkte brede school, waarbij een jeugdhonk en een peuterspeelzaal en kinderopvang deel uit gaan maken van het gebouw. De definitieve

besluitvorming komt nog aan de orde in de Raad. De doordecentralisatie van het onderhoud van schoolgebouwen naar de schoolbesturen zal binnen twee jaar worden gerealiseerd.

Klasseglas

Dit majeure project is uitgebreid aan de orde geweest in de inleidende hoofdstukken Er komt een nieuw onderwijsachterstandenplan in 2011.

Frysk

De gemeente zal basisscholen stimuleren om mee te doen aan het project trijetalige skoalle (Frysk, Nederlands, English). De gemeente zal scholen die hieraan deelnemen faciliteren in de kosten van deelname aan het netwerk trijetalige skoalle. Uitgaande van 5 scholen zijn de verwachte kosten € 2.500. Tevens zal in overleg met het veld worden bekeken hoe de opvang van kinderen in hun moedertaal op peuterspeelzalen en kinderopvang kan worden gefaciliteerd, bijvoorbeeld door een Fries VVE programma.

Zorg welzijn en gezondheid

Centrum voor jeugd en gezin

We gaan ons fors inzetten voor een stevig centrum voor jeugd en gezin.

De doeluitkering van het rijk biedt voldoende mogelijkheden voor een invulling die toegesneden is op onze eigen gemeente. U mag van ons een notitie/raadsvoorstel verwachten, over de definitieve vormgeving voor de komende jaren. Daarin wordt een goede balans gezocht tussen de drie kernonderdelen van het CJG: de gemeentelijke coördinatie (incl. Wmo-taken: 5 functies), het schoolmaatschappelijk werk en de jeugdgezondheidszorg. Jeugdgezondheidszorg en schoolmaatschappelijk werk worden extern uitgevoerd. De gemeente voert in het CJG de regie, zet netwerken op waarin onderwijs- en voorschoolse instellingen een belangrijke rol vervullen. De rijksbijdrage voor het CJG is inmiddels uitgekristalliseerd. Als uitgangspunt kan er voor gekozen worden de ontvangen bijdragen via het rijk en (afbouwend) van de provincie als plafond voor de uitgaven voor het CJG te laten gelden. Dit levert een bezuiniging op van € 4.000, en het vastleggen van dit uitgangspunt zet bovendien een rem op meeruitgaven de komende jaren. Dit nieuwe beleid is opgevoerd bij besparingen. Met de rijksbijdrage van rond de € 200.000 is het haalbaar een realistisch CJG te realiseren. De rol en functie van het CJG zal de komende jaren naar verwachting alleen maar groter worden. Daarbij gaat het om algemene voorlichting, maar ook om het inspelen op ernstige opvoedingssituaties. En deze problematiek lijkt de laatste jaren alsmaar ernstiger te worden. Een sterkere afstemming met leerplicht, en een aanpak van welzijn in eigen huis, kan er bovendien toe leiden, dat de CJG uitgaven in overeenstemming met de inkomsten kunnen blijven, maar bovendien dat er een hoge kwaliteit van dienstverlening wordt gerealiseerd. Ons CJG wordt laagdrempelig en niet bureaucratisch vorm gegeven. We gaan niet alles zelf doen. Voor een gedeelte is het CJG ook een zaak van goed regie voeren. We verwachten met 2 fte te kunnen volstaan. Vanuit het CJG wordt zorg gedragen voor vele activiteiten die bij kunnen dragen aan positieve opvoedingsactiviteiten, waaronder ouderschaps cursussen, gezinscoaches. Maar ook meer indirecte vormen van het bijdragen aan een goede opvoedingssituatie worden meegenomen; denk daarbij aan huwelijks- en relatiecursussen, of ondersteuning na een scheiding. Schoolmaatschappelijk werk moet ook gezien worden als onderdeel van het CJG. Vanuit het onderwijsveld is er veel waardering voor deze werksoort, juist in het kader van de pedagogische (gezins)situatie. De begrotingspost ervoor staat al enkele jaren onder druk. Er loopt op dit moment een inventarisatie om te onderzoeken hoe de uitgaven binnen de begrotingspost kunnen blijven. De vraag vanuit het onderwijsveld is groot en daarom willen we dat we het aanbod, binnen de huidige financiële middelen, gehandhaafd blijft.

Welzijn in eigen huis

In dit project willen we bezien in hoeverre welzijnsactiviteiten beter, adequater, zuiniger en effectiever kunnen worden uitgevoerd. Het gaat in de eerste plaats om een kwaliteits-

insteek, maar zal vervolgens ook bezuinigingen op moeten leveren. Een van de opties is om zaken in eigen huis uit te voeren, maar ook het werken met de huidige en andere partners, bijvoorbeeld in samenwerking met Tytsjerksteradiel, zal worden betrokken in dit project. Criterium zijn steeds de beleidsdoelen die we met de activiteiten beogen te bereiken. Gelet op de grote impact die een dergelijke ontwikkeling zal hebben willen we de discussie hierover in ruime kring voeren, en we verwachten pas in 2011 hiertoe knopen te kunnen doorhakken.

Dorpshuis Kootstertille

Na de afwijzing van een voorstel voor de Raad voor verbouwing/renovatie, is ingezet op nieuwbouw van het dorpshuis in combinatie met de gymzaal. Het plan dat inmiddels op tafel ligt is inhoudelijk gezien een goed plan. Het plan omvat een nieuw dorpshuis, een nieuwe gymzaal, een nieuw jeugdhonk, kinderopvang, artsen- en apotheekruimte, een ruimte voor fysiotherapie en verbindingen met peuterspeelzaal en school.

De totale kosten van het plan bedragen, afhankelijk van de definitieve invulling en participanten, ca. € 2.000.000. Sinds enige jaren staat voor het dorpshuis een investeringskrediet van € 130.000 gereserveerd. Het huidige accommodatiebeleid is gericht op kwaliteitsverhoging, multifunctioneel en het terugdringen van kosten, onder meer door het reduceren van het aantal accommodaties. Om die reden past het plan in het huidige accommodatiebeleid. Het plan voldoet aan de eerste beide criteria. Ook de gymnastiekzaal die in het plan betrokken is weegt daarin mee. Deze is bijna 40 jaar oud en de komende jaren dient daarin te worden geïnvesteerd in onderhoud. Of een en ander gerealiseerd kan worden is echter sterk afhankelijk van de toekomstige exploitatiemogelijkheden. Het gemeentebestuur laat nog ruimte voor planontwikkeling die zou kunnen leiden tot een betaalbare en exploitatietechnisch verantwoorde realisatie van een multifunctionele accommodatie. Dit zal de komende maanden nader worden onderzocht.

Sport en cultuur

NASB

Na de Breedtesportimpuls en de BOS-impuls wil het Kabinet samen met gemeenten en de sportsector een nieuwe impuls geven aan het realiseren van beweeginterventies als onderdeel van lokaal sport- en gezondheidsbeleid. De activiteiten binnen het NASB zijn er op gericht alle te-weinig-actieve burgers in Nederland structureel in beweging te krijgen.

Voor Achtkarspelen gaat het onder meer om de volgende zaken:

- het voortzetten van succesactiviteiten uit het BOS-project (2008-2012), b.v. Kies voor Hart en Sport
- GALM-projecten voor m.n. in het zuidelijke gedeelte van de gemeente die nu al succesvol verlopen in de noordkant van onze gemeente.
- beweegkriebels voor 0-4 jarigen.
- specifieke 55+ projecten.

Achtkarspelen komt in aanmerking voor Rijksgelden, omdat we behoren tot de gemeenten met naar verwachting de grootste gezondheidsachterstand. Dit is geschat op basis van gegevens over Sociaal Economische Status (SES)). Achtkarspelen komt in aanmerking de tweede tranche (2010-2014). Financieel betekent dit aan rijksmiddelen: 2010 € 66.300, 2011 € 132.600, 2012 € 66.300. Aangezien het een 50%-50% regeling betreft zal Achtkarspelen in 2012 € 66.300, in 2013 € 132.600 en in 2014 € 66.300 moeten bijdragen. Achtkarspelen heeft inmiddels de intentieverklaring ondertekend en ook de bevestiging ontvangen van VWS. In 2010 zal via het gemeentefonds de eerste subsidie uitgekeerd worden. Het ligt in de bedoeling de cofinanciering uit bestaande budgetten te financieren. Daarom is er op sportsubsidiebudgetten ook geen bezuiniging doorgevoerd, omdat dit problemen op zal leveren voor deze cofinanciering. Uit het oogpunt van Volksgezondheid is het NASB-project het middel om de niet-actieven in onze gemeente weer of nog meer aan het bewegen te krijgen. Het is mogelijk dit project te koppelen aan de "Combinatiefuncties".

Lokale omroep

Op 27 mei 2010 heeft de gemeenteraad ingestemd met het starten van de voorbereidingen om stichting RTV Kanaal 30 uitzendingen te laten verzorgen in onze gemeente. Op grond van de Mediawet is de gemeente verplicht een publieke lokale omroep te financieren. Voor de bekostiging van de lokale omroep heeft het rijk via het Gemeentefonds € 1,30 per woonruimte beschikbaar gesteld. Voor onze gemeente betekent dit jaarlijks een bijdrage voor de lokale omroep van € 15.237 (11.721 woonruimtes x € 1,30; in 2009). Omdat onze gemeente tot nu toe niet een lokale omroep heeft, is dit bedrag nooit geormerkt voor dit doel. Dekking zal dan ook via de algemene middelen moeten plaatsvinden. Voorgesteld wordt dit bedrag per 2011 structureel in de begroting op te nemen. Hiernaast zijn eenmalige investeringen nodig voor bijvoorbeeld een zender en een mast. Over de totale financiële middelen die nodig zullen zijn voor de lokale omroep volgt nog een afzonderlijk raadsvoorstel.

Kunstgrasveld Harkema

Uw Raad heeft op 26 februari 2010 besloten, de aanleg van het kunstgrasveld in Harkema te behandelen in de kadernota om dit goed te kunnen afwegen tegen andere belangrijke zaken en voorzieningen. Daarom is deze ook meegenomen bij de afwegingen in dit bestuursprogramma. Aanleg van een kunststofgrasveld kan worden gezien als een kwaliteitsverbetering van de accommodatie en dan vooral met betrekking tot het verbeteren van de training- en speelintensiteit voor alle drie gebruikers, de scholen en eventueel ouderensport. De kosten van een speelveld conform de officiële maten van de KNVB bedragen rond de € 450.000, ex BTW. Dit is de totaalsom, voor gemeente en bijdragen van verenigingen. Voorlopig ziet ons college, op grond van financiële prioriteiten geen mogelijkheden voor een bijdrage. In de sportnota, die begin 2011 wordt verwacht, zal dit onderwerp worden behandeld.

Financiële recapitulatie

	Investering	Inv.jaar	E/S	2011	2012	2013	2014
Besparingen bestaand beleid							
Bijdrage GGD			S	0	0	0	0
Onderwijsachterstanden			S	0	15	42	42
Leerplicht RMC/Individuele trajecten			S	3	3	14	14
Afschaft godsdienstonderwijs			S	8	8	8	8
Centrum voor jeugd en gezin			S	0	0	4	4
Jeugdgezondheidszorg			S	0	0	0	85
Sociaal cultureel werk			S	0	0	17	52
Beheer clubhuizen door vrijwilligers			S	45	85	85	85
Leefbaarheidssubsidie			S	9	9	9	9
Ouderenadviseur in eigen dienst			S	10	10	10	10
Zwembaden			S	0	0	0	140
Combinatiefuncties			S	100	100	100	100
Efficiency			E/S	71	73	73	73
Saldo				246	303	362	622
Intensiveringen bestaand beleid							
n.v.t.							
Saldo	0			0	0	0	0
Nieuw beleid							
Trijetalige skoalle				-2	-2	-2	-2
Lokale omrop				-15	-15	-15	-15
Saldo	0			-17	-17	-17	-17
Vervangingsinvesteringen							
n.v.t.							
Saldo	0			0	0	0	0

	2011	2012	2013	2014
Saldo besparingen bestaand beleid	246	303	362	622
Saldo intensiveringen bestaand beleid	0	0	0	0
Saldo nieuw beleid	0	0	0	0
Saldo vervangingsinvesteringen	-17	-17	-17	-17
Totaal programma	229	286	345	605
waarvan incidenteel	0	0	0	0

PROGRAMMA 2 - WERK, INKOMEN EN ZORG

Algemeen deel / beleidskader en ontwikkelingen t.a.v. de programma's

Beleidssterreinen

- Wet maatschappelijke ondersteuning (Individueel)
- Inkomensvoorziening
- Participatiebudget
- Minimabeleid
- Sociale Werkvoorziening

Meer met minder

Naast het woord decentralisatie wordt vanuit de rijksoverheid steeds meer het woord bezuiniging genoemd. Niet alleen genoemd, het is inmiddels ook werkelijkheid geworden als we kijken naar de verlaging van het P-budget 2010 en de jaren daarop volgend. In een periode van 4 jaar zal het budget met ongeveer 20% worden verlaagd.

Achtkarspelen behoort tot de plattelandsregio Noordoost Fryslân en is gelegen tussen de grote stedelijke kernen Leeuwarden, Drachten, Heerenveen en Groningen.

Afhankelijk van het vervoermiddel zijn deze kernen binnen 30 tot 45 minuten te bereiken. Daarnaast heeft het landschap Noordoost Fryslân veel te bieden aan nationale landschappen en parken. Een gebied met potentie op het gebied van wonen, recreatie en toerisme. Naast positieve punten zijn er ook zwakke punten. Het gebied waarvan Achtkarspelen deel uit maakt heeft een lage sociaaleconomische status; de inkomens zijn relatief laag met veel mensen in een uitkeringssituatie en gemiddeld een laag opleidingsniveau.

In een gebied met weinig werkgelegenheidsgroei en een (lichte) toename van het aantal werkzoekenden wordt de druk op de Wwb-budgetten en het participatiebudget steeds groter.

Publieke middelen binnen het publieke domein

Om het geheel financieerbaar te houden kan/dient als uitgangspunt te worden genomen zoveel mogelijk publieke middelen te besteden binnen het publieke domein. Binnen de publieke samenwerking is het daarom evident dat voor Wsw-geïndiceerden en Wwb-gerechtigden naast reguliere arbeid, een alternatieve vorm van arbeid (en infrastructuur) ontwikkeld wordt die passend is voor de Wsw-werknemer en ook passend is voor WWB-gerechtigden met een toeleidingstraject naar werk. Tot genoemde werkzaamheden kunnen activiteiten/werkzaamheden behoren die voldoen aan de invulling van Wmo-voorzieningen. Het college heeft t.a.v. programma 2 op de eerder genoemde beleidssterreinen de volgende uitgangspunten.

Wet maatschappelijke ondersteuning:

- Een cliëntenraad Wmo oprichten;
- Bij aanbesteding van huishoudelijke hulp en andere diensten staat de kwaliteit voorop, niet de prijs;
- Bij de indicatiestelling meer maatwerk.

De oprichting van een cliëntenraad Wmo is inmiddels gerealiseerd. Met betrekking tot de aanbesteding van huishoudelijke staat in het bestek dat de kwaliteit boven de prijsstelling gaat. De indicatiestelling werkt volgens het maatwerk principe.

Inkomensvoorziening

De afgelopen 2 á 3 jaar moesten er extra geld bij om de tekorten op de inkomensvoorziening te dekken. Daarvoor is de reserve inkomensvoorziening gebruikt. De stand van deze reserve is op 1 januari 2010 ruim € 150.000. De buffer om tekorten op te vangen is dus minimaal. Op dit moment zijn de voorlopige berichten dat wij in 2010 een hogere rijksbijdrage krijgen. Aan de andere kant zien we een stijging van het beroep op

de diverse inkomensregelingen (WWB, WIJ en Bbz).

Met de onzekerheid over enerzijds de toekomstige omvang van de rijksbijdrage, wordt en blijft deze inderdaad hoger dan de afgelopen jaren, en anderzijds de hogere instroom van klanten is het raadzaam de buffer te verhogen. In de risicoinventarisatie wordt daarom voorgesteld om, om deze risico's ten aanzien van de inkomensvoorziening op te kunnen vangen, een bedrag op te nemen in de algemene reserve weerstandsvermogen. Hiermee kan minimaal eenmalig dit risico worden opgevangen. Mocht blijken dat een dergelijk exploitatietekort een structureel karakter gaat krijgen, dan zal ook een structurele oplossing gevonden moeten worden.

Participatiebudget:

- Begeleiding van uitkeringsgerechtigden naar regulier werk heeft de hoogste prioriteit;
- Uitkeringsgerechtigden meer stimuleren en minder vrijblijvend dan tot nu toe om vrijwilligerswerk te doen.

Het college van B&W houdt vast aan het doel: "meedoen??? heel gewoon!!!", op zijn of haar niveau en binnen zijn of haar mogelijkheden. De plannen zoals verwoord in genoemde notitie versterken deze doelstelling. Binnen de keten naar werk wordt gezocht naar integrale samenwerking waarbij voor een SW bedrijf als mensontwikkelbedrijf een plaats wordt ingeruimd. Bij de constatering om zoveel mogelijk publieke middelen binnen het publieke domein te houden komt de vraag naar voren "wat" gemeenten nu concreet moeten doen en "hoe" de uitvoering vorm gegeven zou kunnen worden. Vrijblijvendheid is daarbij niet aan de orde. Uit fasering blijkt dat binnen het WWB bestand Achtkarspelen 140 personen klaar zijn voor de arbeidsmarkt. De komende periode wordt ingezet om met jobhunters en jobcoaches deze personen te laten uitstromen. Naast de 30 uitkeringsgerechtigden (62+) met een vrijwilligersbaan, gefinancierd vanuit het P-budget zijn er nog 50 uitkeringsgerechtigden aangewezen op maatschappij oriëntatie en vrijwilligerswerk. Voor genoemde doelgroep wordt een traject ontwikkeld in de vorm van een participatiebaan dan wel een (vrijwilligers)baan. Hierbij worden ook de activiteiten/ werkzaamheden betrokken in het kader van de Wmo. Momenteel vindt er een onderzoek plaats naar de besteding van het participatiebudget en de behaalde resultaten daarbij. De uitkomsten van dit onderzoek zijn in het najaar van 2010 bekend.

Minimabeleid:

- Met betrekking tot bijzondere bijstand in principe de norm van 110% van het minimuminkomen handhaven;
- Doelgroepen ontvangen de minimagids;
- Het effect van de Lauwerspas op korte termijn evalueren;
- Op scholen voorlichting geven over armoede en de gevolgen daarvan;
- Maatwerken verlenen bij het verlenen van vrijstellingen van gemeentelijke heffingen;
- Maatwerk leveren bij het verlenen van bijstand ter vervanging van onmisbare en dure apparatuur, aanschaf van gebruikte apparatuur stimuleren;
- Schuldpreventie en schuldhulpverlening in eigen hand houden.

Aan het einde van de vorige raadsperiode is besloten de inkomensnorm voor het verstrekken van bijzondere bijstand te handhaven op 110%. Hierdoor is al invulling gegeven aan de wens van het nieuwe college. De doelgroepen hebben inmiddels (februari 2010) de minimagids ontvangen. De Lauwerspas is voor de gemeente een minima-instrument, waarmee inmiddels 3 jaar is gewerkt. In 2010 wordt een onderzoek gedaan naar het gebruik van de Lauwerspas. Uit contact met jongeren die een beroep doen op de WIJ (Wet Investering Jongeren) blijkt dat veel jongeren schulden hebben. In sommige gevallen gaat het om behoorlijke bedragen. Als jongere maak je dan een slechte financiële start aan het begin van de maatschappelijke participatie met als gevolg mogelijke financiële/maatschappelijke armoede. Daarom zal een voorlichtingsproject voor scholen worden ontwikkeld, "omgaan met geld in relatie tot (verplichte) vaste

kosten". Het kwijtscheldingsbeleid gemeentelijke heffingen wordt gefinancierd uit het minimabeleid. Kwijtschelding dient plaats te vinden volgens de belastingsnormen voor kwijtschelding. Deze normen wijken af van het bijstandsbeleid. Momenteel wordt categoriale kwijtschelding verleend aan bijstandsgerechtigden. Voor niet bijstandsontvangers worden andere normen toegepast. Het vrijstellingsbeleid gemeentelijke heffingen vraagt daarom om een evaluatie waarbij "maatwerk" het uitgangspunt is. Het verstrekken van duurzame gebruiksgoederen is een zaak van maatwerk vanwege het feit dat de noodzakelijkheid van de voorziening c.q. duurzame gebruiksgoed moet worden aangetoond. Daarbij wordt het draagkrachtprincipe toegepast. Het huidige beleid geeft nu nog mogelijkheden voor categoriale toepassingen ingeval van het verstrekken van een aantal voorzieningen, waaronder duurzame gebruiksgoederen. Het verstrekken van duurzame gebruiksgoederen gaat slechts nog plaatsvinden als de noodzakelijkheid is aangetoond. Hiervoor zullen (voordeel)regels worden ingevoerd om de aanschaf van gebruikte duurzame gebruiksgoederen te stimuleren. De schulddienstverlening wordt door de afdeling Werk, Inkomen en Zorg naar tevredenheid uitgevoerd. Het werkt drempelverlagend en efficiënt. Momenteel is er geen enkele reden om deze vorm van schulddienstverlening te wijzigen. Schuldpreventie verdient aandacht om schulden te voorkomen. In de komende maanden zal een preventieproject worden ontwikkeld.

Sociale werkvoorziening:

- De wachtlijsten bij Caparis NV op een zodanige manier verkleinen dat personen die hiervoor in aanmerking komen een redelijke kans hebben om via Caparis NV aan het werk te komen;
- Doorstroming vanuit de Wwb naar sociale werkvoorziening en beschermde banen stimuleren;
- De werknemers van Caparis stromen zoveel mogelijk naar reguliere banen uit.

Integraal

Of het nu gaat om een Wsw-geïndiceerde, Wwb-gerechtigden, Wia-gerechtigden of een Wajonger, de ontwikkeling staat niet op zichzelf. De gedachte van "meedoen" ofwel participatie gecombineerd met de ideeën rondom zelfredzaamheid en verantwoordelijkheid worden in meerdere regelingen verwoord. Voor al deze wettelijke regelingen geldt dat de gemeente de regierol vervult en de financiële middelen en verantwoordelijkheid daartoe hebben. De ontwikkeling van het Wwb-, Wsw- en Wmo-beleid kan dan ook alleen maar goed gaan, als we een goed zicht ontwikkelen op die onderdelen vanuit de verschillende wetten die raakvlakken aan elkaar hebben. Juist op die raakvlakken dient gestuurd te worden. Bij die sturing zullen we vooral letten op het complementaire karakter van diverse regelingen, doelgroepen en financiële kaders. Een adequate diagnosestelling en poortwachterfunctie zijn hierbij essentieel. In de uitvoering kunnen veel raakvlakken elkaar ontmoeten binnen de publieke organisatie Mensontwikkelbedrijf" (Caparis). Personen op de wachtlijst met een Wwb-uitkering met een wachttijd kleiner dan drie jaar zijn brugbanen (brug naar de Wsw) ontwikkeld, gefinancierd vanuit het P-budget. Ww-ers met een Wsw-indicatie zijn daarbij nog niet betrokken. Afhankelijk van de bijdrage van het UWV kan een dergelijke voorziening ook voor deze doelgroep worden getroffen. In het kader van de modernisering van de Wsw is het uitgangspunt zoveel mogelijk Wsw-ers te plaatsen in het vrije bedrijf, tenzij belemmeringen in de persoon gelegen dit onmogelijk maken. In de contractafspraken met GR-SW Fryslân en Caparis NV zal meer aandacht voor begeleid werken en detacheringen worden gevraagd.

Besparingen bestaand beleid

Wet maatschappelijke ondersteuning (individueel)

PGB

Door PGB's intensiever te controleren en na waarschuwing over te gaan tot terugvordering, is een besparing mogelijk van circa € 25.000.

Zorg in natura

Goed gekeken moet worden naar de effecten van de vervanging van zorg in nature voor een pgb-constructie alvorens het in te voeren. Niet alleen juridisch, maar vooral ook in maatschappelijke zin. Wellicht is een bezuiniging van € 25.000 haalbaar.

Kosten lokaal loket

Door het Wmo-loket in Surhuisterveen te sluiten, zal een besparing van € 20.000 op huur en formatie worden gerealiseerd.

Minimabeleid

Kwijtscheldingsbeleid

Op dit moment wordt het kwijtscheldingsbeleid betaald uit het budget Minimabeleid. Op zich is het echter zuiver om kwijtschelding van lokale lasten te beschouwen als verminderde inkomsten van belastingen. Om toch het begrote bedrag aan opbrengsten te realiseren, kunnen de lokale lasten voor de burger worden verhoogd. Dit levert een besparing op van € 240.000.

Schulddienstverlening

De uitvoering van schulddienstverlening in eigen beheer heeft door de recessie en de laagdrempeligheid geleid tot een behoorlijke toename van het aantal schulddienstverleningstrajecten. Hierdoor kunnen meer middelen (€ 88.500) uit het P-budget worden opgenomen. Een deel van deze middelen (€ 33.500) dient te worden ingezet voor extra formatie om deze toename te kunnen verwerken (o.a. budgetbeheer) en aan de wettelijke verplichtingen te kunnen voldoen. De extra baten (€ 55.000) kan worden opgevoerd als besparing.

Efficiency

De principes van lean management wordt ingevoerd op de afdeling WIZ. Hierdoor worden de kosten verlaagd (o.a. inhuur personeel). Door de samenvoeging van de afdeling WIZ met de afdeling Wurk en Bystân van de gemeente Tytsjerksteradiel of met de afdeling Samenleving worden besparingen gerealiseerd.

Intensivering bestaand beleid

Lauwerspas

Tot en met 2010 wordt de Lauwerspas betaald uit de reserve Werkdeel. In principe kunnen structurele kosten niet uit een reserve worden gedekt. Om de Lauwerspas na 2010 voort te kunnen zetten, is minimaal een uitzetting van € 46.000 nodig. Het betreft dan een versoberde Lauwerspas. De pas is dan niet langer beschikbaar voor 65+-ers. Ook wordt het pakket van de geld-terug-regeling versoberd. Verder wordt een onderzoek gedaan naar het gebruik van de Lauwerspas om verdere besparingen te realiseren.

Financiële recapitulatie

	Investering	Inv.jaar	E/S	2011	2012	2013	2014
Besparingen bestaand beleid							
Kwijtscheldingsbeleid			S	240	240	240	240
Schulddienstverlening			S	55	55	55	55
PGB controle			S	25	25	25	25
Zorg in natura			S	25	25	25	25
Opheffen loket Surhuisterveen			S	20	20	20	20
Efficiency			E/S	58	56	56	53
Saldo	0			423	421	421	418
Intensiveringen bestaand beleid							
Lauwerspas			S	-46	-46	-46	-46
Saldo	0			-46	-46	-46	-46
Nieuw beleid							
Saldo	0			0	0	0	0
Vervangingsinvesteringen							
Saldo	0			0	0	0	0

	2011	2012	2013	2014
Saldo besparingen bestaand beleid	423	421	421	418
Saldo intensiveringen bestaand beleid	-46	-46	-46	-46
Saldo nieuw beleid	0	0	0	0
Saldo vervangingsinvesteringen	0	0	0	0
Totaal programma	377	375	375	372
waarvan incidenteel	5	3	3	0

PROGRAMMA 3 - VEILIGHEID

Algemeen deel (beleidskader / ontwikkelingen ten aanzien van het programma)

In oktober 2010 zal de Wet op de Veiligheidsregio van kracht worden. Dit heeft gevolgen voor zowel de brandweezorg als de crisisbeheersing. De minimale kwaliteitsnormen worden geherdefinieerd en hier moet op lokaal niveau aan worden voldaan. Dit zal de komende maanden nog een enorme inspanning vergen. Behalve dat een en ander financiële consequenties heeft, zullen er ook vooral creatieve oplossingen moeten worden gezocht en zal geprofiteerd moeten worden van andere lopende ontwikkelingen.

Hoewel Veiligheid een van de weinige echte kerntaken is van de overheid zal er in de bezuinigingsoperatie ook naar dit beleidsveld worden gekeken. Bij de politie, de belangrijkste veiligheidspartner, plukken ze hier inmiddels volop de vruchten van. Het is dan ook zaak het accent in de veiligheidsketen te verschuiven van repressie naar proactie en preventie. De verantwoordelijkheid zal de komende tijd meer en meer bij de burgers, bedrijven en dorpsgemeenschappen zelf worden neergelegd. Dit zal echter niet vanzelf gaan maar hierin zal geïnvesteerd moeten worden.

Burgernet is een goed voorbeeld van een initiatief om burgers op lokaal niveau te laten participeren in veiligheid. Burgers worden in staat gesteld om een actieve rol te vervullen in de veiligheidszorg, door het te betrekken bij urgente opsporing en handhaving. De kans op heterdaad aanhoudingen worden vergroot, evenals de kans om vermiste personen of gestolen goederen terug te vinden. Burgernet biedt mogelijkheden voor intensievere samenwerking tussen burgers, gemeente, politie en andere partners in veiligheid. Inmiddels doen 12 Friese gemeenten (en ook alle Groningse) hieraan mee. Mede afhankelijk van de uitkomsten van de te houden evaluatie wil het college zicht oriënteren op de meerwaarde van Burgernet voor onze gemeente waarna eventueel in een later stadium een voorstel voor uw raad wordt voorbereid.

Besparingen bestaand beleid

Brandweezorg

De brandweezorg in Noordoost Friesland zit niks te ruim in haar jasje. De inwoner van Achtkarspelen betaalt ruim minder voor de brandweezorg dan de gemiddelde Friese inwoner. Als daarnaast rekening wordt gehouden met de opgevoerde kwaliteitseisen op grond van de Wet op de Veiligheidsregio is het niet mogelijk, zonder daadwerkelijk te snijden in taken en/of het aanpassen van de organisatie om een besparing te realiseren. Rekening houdend met de uitkomsten van het regionale onderzoek naar het toekomstige dekkingsplan is het wellicht goed mogelijk te komen tot een reductie van het aantal uitrukposten. Een mogelijk scenario voor onze gemeente zou een samenvoeging zijn van de blusgroepen Kollum/Buitenpost en Surhuisterveen/Drogeham. Het opheffen van een blusgroep levert ongeveer een structurele besparing op van € 150.000.

Bijdrage Anti Discriminatie

Sinds 2009 ontvangen wij van het rijk middelen voor het opzetten en onderhouden van een Anti Discriminatie voorziening. Deze middelen worden in 2009 en 2010 1 op 1 doorgestuurd naar Tumba. Als een deel van deze taak binnen de eigen organisatie wordt opgepakt kan vanaf 2011 wellicht worden volstaan met de helft (€ 5.000) waardoor de andere helft ten gunste kan komen van de gemeentelijke begroting.

Intensiveringen bestaand beleid

Crisisbeheersing

Na vaststelling van de Wet op de Veiligheidsregio is het zaak dat gemeenten na een

overgangperiode voldoen aan de hierin gestelde eisen. De Hulpverleningsdienst Fryslân heeft hiervoor een aantal scenario's opgesteld en er is, ondanks nadrukkelijk tegenstemmen van de gemeente Achtkarspelen, inmiddels gekozen voor scenario 3. Omdat het hier gaat om een gemeenschappelijke regeling waarbij wordt besloten bij meerderheid van stemmen, hebben we hier dan ook te houden met de financiële consequenties van scenario 3. Het gaat hier om een bedrag van € 1,56 per inwoner (= 28.100 x 1,56 = € 43.8360).

In 2010 is er door diverse onderdelen van de gemeentelijke crisisorganisatie geoefend en zijn er meerdere trainingen georganiseerd. Evaluaties hiervan leveren een aantal verbeterpunten op. Het gaat hierbij onder andere om het ontbreken van de in het kader van de crisisbeheersing benodigde software op de al wel aangeschafte smartboards. Deze zullen na de verbouwing van het gemeentehuis worden geïnstalleerd in de nieuw in te richten crisisruimtes. Hiervoor is eenmalig € 10.000 nodig.

Nieuw beleid

Brandweer

Vooral in de brandweezorg zal er een verschuiving plaats moeten vinden van repressie naar preventie - de zogenaamde strategische reis. Voorkomen is beter (en goedkoper) dan genezen. Daarnaast zal er een grote rol en verantwoordelijkheid bij burgers en bedrijven zelf worden neergelegd. Met betrekking hiertoe is het bijvoorbeeld noodzaak dat elke woning wordt voorzien van goede en voldoende rookmelders en dat bedrijven en instellingen bijvoorbeeld beschikken over een sprinklerinstallatie. Met het oog hierop zal samenwerking gezocht moeten worden met andere partners zoals verzekeringsmaatschappijen, woningbouwverenigingen etc. Wel zal de gemeente haar initiërende en regisserende rol op zich moeten nemen. Voor een projectmatige aanpak is vooreerst € 10.000 nodig.

Financiële recapitulatie

	Investering	Inv.jaar	E/S	2011	2012	2013	2014
Besparingen bestaand beleid							
Brandweer						150	150
Bijdrage Anti Discriminatie				5	5	5	5
Saldo	0			5	5	155	155
Intensiveringen bestaand beleid							
Crisisbeheersing				-44	-44	-44	-44
Crisisbeheersing software				-10			
Saldo	0			-54	-44	-44	-44
Nieuw beleid							
Brandweer preventie				-10			
Saldo	0			-10			
Vervangingsinvesteringen							
Saldo	0			0	0	0	0

	2011	2012	2013	2014
Saldo besparingen bestaand beleid	5	5	155	155
Saldo intensiveringen bestaand beleid	-54	-44	-44	-44
Saldo nieuw beleid	-10			
Saldo vervangingsinvesteringen	0	0	0	0
Totaal programma	-59	-39	111	111
waarvan incidenteel	-20			

PROGRAMMA 4 - LEEFOMGEVING

Algemeen deel (beleidskader / ontwikkelingen ten aanzien van het programma)

In dit programma staat de fysieke leefomgeving centraal.

Onderdelen van dit programma zijn onder meer:

- Wegen en straten;
- Parkeren;
- Groenvoorzieningen;
- Openbare verlichting;
- Afval;
- Riolering;
- Gebouwenonderhoud

De nadruk binnen het programma Fysieke Leefomgeving ligt op het in een goede staat van onderhoud brengen en houden van de producten wegen, riolering, groen, gebouwen en diverse andere infrastructurele producten. Daarnaast is er aandacht voor een aantrekkelijke woonomgeving door een goede en efficiënte afvalinzameling.

Door het op niveau brengen van het onderhoud van de openbare ruimte ontstaat een nog beter en veiliger woonmilieu voor de inwoners van de gemeente.

Er zal nog worden bekeken of het huidige groenstrokenbeleid geactualiseerd zou moeten worden en wat daar de consequenties dan van zullen zijn.

Besparingen bestaand beleid

Openbare verlichting

Binnen dit product hebben we te maken met de momenteel lagere prijzen op de energiemarkt. Dit zal de komende jaren tot besparingen kunnen leiden. Daarnaast wordt er in overleg met de buurgemeenten gekeken naar de mogelijkheden om te komen tot meer duurzaamheid ten aanzien van openbare verlichting. Dit leidt op termijn tot meer besparingen, maar zal aan de voorkant mogelijk ook substantiële investeringen vergen. Daarnaast is de gemeente momenteel in gesprek met de Federatie van Plaatselijke Belangen over het huidige beleid ten aanzien van de openbare verlichting. Mede afhankelijk van de uitkomst van dit overleg is het mogelijk dat het huidige beleid geactualiseerd moet worden, waarbij eveneens ruimte is voor meer duisternis; Een eventuele aanpassing zal dan aan de gemeenteraad worden voorgelegd.

Speel terreinen

Het aanleggen en in stand houden van de gemeentelijke speel terreinen is geen wettelijke taak en zou als een zekere luxe kunnen worden beschouwd. Dit neemt niet weg dat de speel terreinen wel een belangrijke functie vervullen doordat kinderen hier plezier kunnen hebben, hun motoriek kunnen ontwikkelen, sociaal gedrag kunnen tonen en dat het bewegen helpt in het voorkomen van bijvoorbeeld overgewicht bij al jonge kinderen.

Er zou bezuinigd kunnen worden op de speel terreinen door het bestaande aantal speel terreinen te reduceren met bijvoorbeeld 25%. Dit kan een structurele besparing van € 25.000 opleveren. Voor het onderhoud zou, zij het beperkt, gebruik gemaakt kunnen worden van de inwoners van de gemeente. Dat kan slechts beperkt omdat er wettelijke eisen en verantwoordelijkheden zijn qua veiligheid die niet gedelegeerd kunnen worden vanuit de gemeente. Daarnaast zal dit niet tot grote besparingen leiden aangezien de speel terreinen weinig onderhoud vragen doordat er bij de aanleg gebruik is gemaakt van onderhoudsarme speeltoestellen en ondergronden. Wel zou kunnen worden besloten om een aantal speel terreinen aan te merken die t.z.t. niet meer

vervangen zullen worden en gewoon 'opgebruikt' zullen worden tot dat het niet langer meer verantwoord is om deze in stand te houden. Dit zou nog nader uitgewerkt moeten worden.

Bijdrage deelnemers bewegwijzering

Het plaatsen van bewegwijzering ten behoeve van bedrijven en toeristische instanties is geen wettelijke taak. Tot nu toe betaalden de deelnemers de initiële kosten en een jaarlijkse bijdrage voor onderhoud, verzekering en vervanging van zo'n € 50 per verwijzing. Dit bedrag zou verdubbeld kunnen worden zodat deze activiteit meer kostendekkend wordt.

Havens Kootstertille en Gerkesklooster

Voor deze havens is de gemeente nog steeds verantwoordelijkheid voor het beheer en onderhoud. Met name het op diepte houden van de havens en herstel damwanden is een kostbare aangelegenheid. Beide havens worden alleen gebruikt door respectievelijk Haitsma (aanvoer zand/afvoer betonmaterialen) en Barkmeijer (afvoer scheepssecties). In Kootstertille is ook een kleine particuliere jachthaven aanwezig. De gemeente heeft zelf geen economisch belang bij de havens. Overwogen zou kunnen worden om deze havens af te stoten en over te dragen aan de gebruikers. Wel zal dan goed gekeken moeten worden onder welke voorwaarden en condities dit zou moeten.

Openbaar vervoer

Het jaarlijkse budget voor openbaar vervoer regiotaxi bedraagt € 20.000. Doordat de eigen bijdrage in 2009 is verhoogd is er minder budget vanuit de gemeente nodig voor deze voorziening. Dit budget kan met 10% verlaagd worden.

Subsidie oud papier

Door het gefaseerd afschaffen van de vergoeding voor de inzameling van oud papier aan diverse verenigingen en instellingen, waar niet langer inzet van vrijwilligers voor benodigd is, wordt de komende 4 jaar een bezuiniging gerealiseerd van € 75.000.

Brengtarieven Lutkepost

De brengtarieven van afval op het gemeentelijk stortterrein Lutkepost zijn in 2004 vastgesteld en daarna niet meer jaarlijks geïndexeerd. Dit is met name gedaan om te blijven werken met hanteerbare bedragen en het voorkomen van zwerfvuil. Door deze nu te verhogen naar nieuwe hanteerbare bedragen zouden er extra inkomsten van € 15.000 geraamd kunnen worden.

Inzameling GFT buitengebied

De inzameling van GFT in het buitengebied is niet echt rendabel. Hoge kosten voor relatief weinig opbrengst. Daarnaast is het in het buitengebied makkelijker om het GFT afval op het eigen terrein te verwerken. Aan de ene kant kan bespaard worden op de inzamelingskosten terwijl aan de andere kant een gedeelte van het GFT nu als restafval zal worden aangeboden wat kostenverhogend zal werken. Per saldo kan toch gerekend worden op een besparing van zo'n € 6.000.

Invoeren extra tuinafvalroute

Door het invoeren van een extra tuinafvalroute tijdens de zomermaanden, kan er meer GFT afval ingezameld worden waardoor er minder GFT afval in het restafval terecht zal komen (nu nog 15%). Dit levert waarschijnlijk een financieel voordeel van € 3.000 op omdat de stortkosten van restafval een veelvoud zijn van die van GFT.

Duurzaamheid gemeentelijke gebouwen in relatie tot gebouwenonderhoud

Rekening houdende met de hierna aangegeven mogelijkheden van besparingen moet met ingang van 2013 een besparing van minimaal 10% te realiseren zijn. Door op voorhand versneld te investeren in de duurzaamheid van de gemeentelijke gebouwen, worden voor de langere termijn lagere exploitatiekosten bewerkstelligd. Dus

op korte termijn hierin investeren levert op langere termijn een bezuiniging op in de exploitatie. Hierbij kan worden gedacht aan investering in energiezuinige apparatuur voor koeling, verwarming en verlichting.

Door al het gebouwenonderhoud van de gemeentelijke accommodaties (welzijn, sport, scholen, gemeentehuis en overige gemeentelijk) te combineren en in één hand te bundelen kan het gemeentelijk onderhoud efficiënter worden ingezet.

Doordat de gemeente zelf nu meerjarenplanningen heeft opgesteld voor alle gemeentelijke accommodaties, kan hierdoor worden bespaard op de inzet van derden om meerjarenplanningen voor de gemeentelijke accommodaties op te stellen.

Efficiency

Voor het schoonmaken van het wegdek bij ongevallen is een structureel bedrag geraamd van € 11.600. Het is echter lastig om in te schatten wat de daadwerkelijke inzet zal zijn, calamiteiten laten zich namelijk niet sturen. Wat dat betreft zou het wenselijk zijn om deze post onder te brengen bij de gladheidsbestrijding omdat hiervoor hetzelfde geldt. Gezien de geboekte kosten van de laatste jaren zou dit budget wel teruggebracht kunnen worden naar € 5.000. Een aantal kleinere efficiëncyslagen levert bovendien nog eens € 3.000 per jaar op.

Intensiveringen bestaand beleid

Groot wegonderhoud

In de huidige meerjarenbegroting 2010-2013 is de voorziening groot wegonderhoud (niet levensduurverlengend) grotendeels toereikend. Echter eind 2013 is deze voorziening leeg. Als het huidige beleid inzake wegonderhoud wordt gehandhaafd, zal er met ingang van het jaar 2014 een budget van € 400.000 in de exploitatie moeten worden opgenomen. Eind 2009 - begin 2010 is er een onderzoek uitgevoerd naar de doelmatigheid en doeltreffendheid van het groot wegonderhoud in 2008.

Om inzicht te krijgen in de structurele kosten voor groot wegonderhoud, heeft de gemeente ingenieursbureau Oranjewoud opdracht gegeven een drietal scenario's door te rekenen op basis van de CROW richtlijnen. Het betreft de volgende drie scenario's:

1. alles basis; de kwaliteit is overal gelijk en gericht op duurzaam beheer.
2. basis +; als scenario 1 met uitzondering van de winkelgebieden, die een hoger onderhoudsniveau hebben.
3. minimaal; als scenario 1 met uitzondering van het buitengebied. Het buitengebied heeft een laag kwaliteitsniveau en er is een toenemende kans op onveilige situaties en claims.

De eindconclusie van het onderzoek is dat ook de middelen die de gemeente de komende drie jaar beschikbaar heeft voor het reguliere wegbeheer niet toereikend zijn, ongeacht het te kiezen scenario. Jaarlijks zou een budget van € 2.400.000 beschikbaar moeten zijn om het wegenbestand goed in stand te houden. Daarbij moet wel de kanttekening gemaakt worden dat dit rapport uitgaat van de door de raad gevraagde kwaliteitsniveaus voor verschillende typen van verharding conform een raadsuitspraak in 1993. De financiering en aanleg van nieuwe wegen en levensduurverlengend onderhoud blijft in dit rapport buiten beschouwing.

Voorgesteld wordt dit rapport als bouwsteen te gebruiken voor een op te stellen plan van aanpak voor wegeaanleg en -onderhoud in de bestuursperiode 2011 - 2015.

Verder wordt voorgesteld de raad opnieuw een beleidsmatige uitspraak te laten doen over het kwaliteitsniveau van de verschillende typen van wegverharding.

Ongeacht de keuzes die hierin zullen moeten worden gemaakt stellen we voor om al een structureel bedrag mee te nemen voor het wegonderhoud voor de volledige periode in deze kadernota. Het betreft hier onderhoudswerkzaamheden in de zin van oud voor

nieuw en dus geen budget voor aanvullende wensen ten opzichte van de huidige situaties. Gelet op de economische roerige tijden lijkt een halvering van het benodigde budget opportuun, € 1.200.000 per jaar. Wel dient hierbij te worden opgemerkt dat de gemeente hierdoor meer risico loopt aansprakelijk te worden gesteld voor eventuele schades aan voertuigen en personen. Daarnaast zal moeten worden afgewacht of de provincie Fryslân in kan stemmen met deze keuzes. Voor de provincie is het een belangrijk aandachtspunt dat de Friese gemeenten het onderhoud van hun kapitaalgoederen, zoals wegen en riolering, op orde hebben. In de opvatting van de provinciale toezichthouder mag er geen sprake zijn van kapitaalvernietiging door tekortschietend onderhoud van wegen en andere kapitaalgoederen. Bij de beoordeling van de begroting 2010 van de gemeente heeft de provincie een aantekening gemaakt. De strekking daarvan is, dat de provincie van de gemeente wil weten hoe zij - ook op langere termijn het onderhoud van wegen wil financieren, nu vanaf 2014 onduidelijk is welke middelen de gemeente daarvoor beschikbaar stelt.

Nieuw beleid

Reconstructie kom Twijzel

De Provincie Fryslân is al gevorderd met de voorbereidingen van een reconstructie van de kom in Twijzel. De gemeentelijke bijdrage in dit provinciale project is € 500.000. Deze investering kan gedeeltelijk gefinancierd worden uit de BDU. Uitgaande van een BDU bijdrage van 40% voor het gemeentelijk deel bedraagt de investering voor de gemeente € 300.000.

Reconstructie kruispunt Boelenswei/Blauwhûsterwei

Het betreft hier 3e uitvoeringsmodule HAZ. De verkeersveiligheid van de kruising Boelenswei/Blauhûsterwei zal door een kruispuntreconstructie worden verbeterd. Met name de oversteekbaarheid voor het fietsverkeer zal hier bijzonder aandacht krijgen (mede a.g.v. het in een eerdere module gerealiseerde fietspad langs de Boelenswei). Voor de uitvoering van deze werkzaamheden zijn subsidies beschikbaar; 50% van de totale investering vanuit de HAZ en € 40.000 subsidie voor de fietsgerelateerde maatregelen. Inzake de subsidies zijn hierover toezeggingen gedaan. Hierdoor bedraagt de gemeentelijke bijdrage € 76.000 op een totale investering van € 232.000.

GVVP

Het Gemeentelijke Verkeers- en Vervoersplan is in voorbereiding en wordt in het najaar van 2010 voor besluitvorming aangeboden. Op dat moment komen de financiële consequenties in beeld

Verkeersveiligheid

In de kadernota 2010 is voor de jaren 2010 t/m 2013 € 30.000 beschikbaar voor het Duurzaam Veilig inrichten van de wegen binnen de bebouwde kom en € 30.000 voor wegen buiten de bebouwde kom. Uit oogpunt van kostenefficiëntie worden deze middelen in principe ingezet in combinatie met grootwegonderhoud, riolering, om extra infrastructurele maatregelen te nemen om wegen veiliger in te richten.

In bijzondere omstandigheden is er een zodanig verkeersveiligheidsprobleem dat een maatregel geen uitstel kan velen. Dat kan blijken uit ongevallen, klachten (burgers, politie, bestuur, belangenorganisaties). Hieronder staan projecten die hiervoor in aanmerking komen:

- Kruispunt De Dellen/De Leijen

Er zijn klachten vanuit raad/schoolbestuur/ouders over snelheid en oversteekbaarheid voor schoolkinderen van dit kruispunt. Men geeft aan dat er een onduidelijke voorrangssituatie is. Aanpassing van dit kruispunt kost € 30.000. Doordat de kosten wellicht mede gefinancierd kunnen worden vanuit BDU bedraagt de gemeentelijke bijdrage € 18.000

- Herinrichting Verlaatsterweg
Weginrichting past niet binnen bebouwde kom, hoge snelheden, hoofdfietsroute, maar onveilig voor fietsers en voetgangers. PB klaagt al vanaf 1990. Daarom wordt voorgesteld de Verlaatsterweg te versmallen en een fietspad aan te leggen. 40% van de fietsgerelateerde maatregelen op deze hoofdfietsroute kunnen in aanmerking komen voor subsidie. Hierover zijn nog geen keiharde toezeggingen gedaan.
- Aanpassing plateaus Alde Dyk + versmalling
Naar aanleiding van klachten van burgers zouden de plateau's in de Alde Dyk aangepast en de weg versmald kunnen worden. De kosten bedragen € 30.000.
- Herinrichting Buurtschap Blauforlaet (60-zone)
Sinds 2002 heeft de gemeente diverse klachten ontvangen van aanwonenden in het Buurtschap Blauforlaet. Deze klachten hebben betrekking op snelheid en verkeersveiligheid. Voorgesteld wordt om het buurtschap in te richten als 60 km zone.

Financiële recapitulatie

	Investering	Inv.jaar	E/S	2011	2012	2013	2014
Besparingen bestaand beleid							
Speelterreinen			S	25	25	25	25
Bewegwijzering			S	7	7	7	7
Regiotaxi			S	2	2	2	2
Oud papier			S	19	37	56	75
Brengtarieven Lutkepost			S	15	15	15	15
Inzameling GFT buitengebied			S	6	6	6	6
Extra tuinafvalroute			S	3	3	3	3
Duurzaamheid gem gebouwen			S	0	0	30	30
Efficiency			S	10	10	10	10
Saldo	0			87	105	154	173
Intensiveringen bestaand beleid							
Raweb 2011	120	2011		- 80	- 10	- 10	- 10
Raweb 2012	120	2012			- 80	- 10	- 10
Raweb 2013	120	2013				- 80	- 10
Raweb 2014	720	2014					- 480
Saldo	1.080			- 80	- 90	- 100	- 510
Nieuw beleid							
Reconstructie kom Twijzel	300	2013					-26
Reconstructie kruispunt Boelenswei/Blauwhusterwei	76	2012				-6	-6
Kruispunt De Dellen/De Leijen	18	2012				-2	-1
Herinrichting Verlaatsterweg	165	2013					-14
Aanp. plateaus Alde Dyk+versm.	30	2014					
Herinrichting Buurtschap Blauforlaet (60-zone)	15	2014					
Saldo	760			0	0	-8	-47
Vervangingsinvesteringen							
Saldo	0			0	0	0	0

	2011	2012	2013	2014
Saldo besparingen bestaand beleid	87	105	154	173
Saldo intensiveringen bestaand beleid	- 80	- 90	- 100	- 510
Saldo nieuw beleid	0	0	-8	-47
Saldo vervangingsinvesteringen	0	0	0	0
Totaal programma 4	7	15	46	-384
waarvan incidenteel	-80	-80	-80	-480

PROGRAMMA 5 - ONTWIKKELING

Algemeen deel (beleidskader / ontwikkelingen ten aanzien van het programma)

De belangrijkste doelstellingen van dit programma zijn:

- Ruimtelijke randvoorwaarden scheppen voor nieuwe sociaal economische impulsen op het gebied van wonen, werken en recreëren
- Versterking van de economische positie van de gemeente Achtkarspelen
- Groei van de werkgelegenheid
- Ontwikkeling van de toeristisch-recreatieve sector

Ruimtelijk economische ontwikkelingen

Structuurvisie

De concept-structuurvisie is in oktober 2009 vrijgegeven voor inspraak en overleg. Begin 2010 zijn in alle dorpen van de gemeente inspraakavonden gehouden. Verder heeft de visie ter inzage gelegen voor inspraak en is aangeboden aan diverse organisaties voor overleg. Alle reacties worden momenteel op een rij gezet en van commentaar voorzien. Vaststelling van de structuurvisie wordt in de 2^e helft van 2010 verwacht. De nieuwe structuurvisie heeft een looptijd van 10-15 jaar en fungeert als kapstok en kader voor de ruimtelijke ontwikkeling van de gemeente.

Ontwikkelingsvisie gebied Kollum-Buitenpost

In het Sociaal Economisch Masterplan Noord Oost Fryslân zijn de dorpen Kollum en Buitenpost aangewezen als clusterdorp. Als uitwerking daarvan worden de ruimtelijk economische potenties van dit gebied onder regie van de beide gemeenten nader in beeld gebracht door de opstelling van een ruimtelijk economische ontwikkelingsvisie. Als eerste activiteit van deze ontwikkelingsvisie wordt een zogenaamde Charette georganiseerd, een expertmeeting waarbij input zal worden gevraagd van alle betrokken externe en interne actoren. (Charette: ontwerpbijsameling, in korte tijd met een duidelijke deadline met deelnemers vanuit verschillende achtergronden werken aan een integraal ontwerp.)

De woonpilot "Kollum-Buitenpost" is één van de projecten die onder deze structuurvisie kan worden geschaard.

Landelijke woonpilot Kollum/Buitenpost

In de programmabegroting 2010 is ten aanzien van dit project de volgende doelstelling geformuleerd: "Op een nader te bepalen wijze steun blijven verlenen aan het gezamenlijk initiatief tot ontwikkeling van een pilot voor een "landelijke wooncluster" in het gebied tussen Kollum en Buitenpost".

In het najaar van 2010 zullen de gemeenteraden van Kollumerland c.a. en Achtkarspelen besluiten over het vervolg van dit project.

Westkern-Skûlenboarch

Samen met de provincie Fryslân en de gemeente Tytsjerksteradiel werkt de gemeente Achtkarspelen aan een integrale gebiedsontwikkeling voor de omgeving

Skûlenboarch/Kootstertille-Westkern, waarbij de volgende doelstellingen voor ogen staan:

- de verbetering van de ontsluiting van de huidige bedrijventerreinen, met nadruk op Skûlenboarch
- de aanpassing van de bruggen bij Skûlenboarch en Kootstertille als onderdeel van de opwaardering van de vaarweg Lemmer-Delfzijl
- het ontwikkelen van nieuwe mogelijkheden voor recreatie en toerisme in het betrokken gebied

- het verder realiseren van de Ecologische Hoofdstructuur (EHS) door aanleg van een natte ecologische verbindingzone

Als gevolg van de signalen over de temporisering in de beschikbaarstelling van rijksmiddelen voor de uitvoering van fase 2 van het project Lemmer-Delfzijl, waarin de optimalisering van de bruggen centraal staat, is bestuurlijk gekozen voor een tweesporenbeleid. Dit houdt in dat het reeds in gang gezette MER-traject rondom de meeromvattende gebiedsontwikkeling wordt voortgezet, maar dat tegelijkertijd een onderzoek wordt uitgevoerd naar de mogelijkheid om op korte termijn een tijdelijke ontsluiting voor het bedrijventerrein Skûlenboarch te creëren. Dit laatste vanuit het besef van de betrokken overheden dat het richting de aldaar gevestigde bedrijven niet te verdedigen is een oplossing voor de ontsluitingsproblematiek opnieuw voor een langere tijd vooruit te schuiven.

Stationsgebied Buitenpost

De stedenbouwkundige ontwikkelingsvisie is het kader voor de ontwikkelpotenties van het gebied ten noorden en ten zuiden van het station. Ingezet wordt op de realisatie van nieuwe parkeervoorzieningen, een fietsvoetgangerstunnel, de realisatie van een noordelijk stationsplein, een herinrichting van het zuidelijke stationsplein, de ontwikkeling van kantoreenheden en de verbetering van de routing met het centrumgebied van Buitenpost, het nationaal landschap en de regio. De realisatie van de beoogde ontwikkelingen zal in samenwerking met andere (overheids- en markt-) partijen dienen te worden gerealiseerd. Naast gemeentelijke investeringen zullen ook andere financieringsbronnen moeten worden aangeboord. Als gemeentelijk co-financieringsinstrument is het Ontwikkelingsfonds Achtkarspelen (OFA) beschikbaar.

Ontwikkelingsvisie centrumgebied Buitenpost

In samenwerking met stedenbouwkundig bureau BügelHajema is een ontwerp- Ontwikkelingsvisie Buitenpost-Centrum opgesteld. Deze ontwikkelingsvisie vormt een duidelijk fundament voor het in de toekomst te voeren stedenbouwkundig beleid. Deze visie is onderwerp van overleg voor Plaatselijk Belang, BuVo, reeds bekende ontwikkelaars/initiatiefnemers van plannen, de inwoners en de gemeenteraad. De doelstelling is om deze ontwikkelingsvisie te vertalen in een ontwerpbestemmingsplan en een welstandsnota. Tevens kan deze visie worden gebruikt om lopende plannen van ontwikkelaars/initiatiefnemers te kunnen beoordelen.

Bestemmingsplannen

Actualisering / digitalisering bestemmingsplannen

In 2010 en 2011 wordt het actualisatieproces van de bestemmingsplannen zo goed als afgerond. Ook zullen de bestemmingsplannen voor de burger digitaal raadpleegbaar zijn, overeenkomstig de voorwaarden en condities van de nieuwe Wro. De afgelopen jaren is een inhaalslag doorlopen. Er moet echter niet uit het oog worden verloren dat actualisering een continu proces is.

Bestemmingsplan Buitengebied

In 2009 zijn een viertal discussienota's opgesteld als voorbereiding op de opstelling van een nieuwe bestemmingsplan Buitengebied. Twee nota's ('Niet-agrarische bedrijvigheid' en 'Recreatie') kunnen na de zomervakantie van 2010 ter vaststelling aan de raad worden aangeboden. De twee andere nota's zullen zo spoedig mogelijk volgen ('Schaalvergroting in de landbouw' en 'Nationaal Landschap'). In juni 2010 zal een werkconferentie worden gehouden met de raad ter voorbereiding van de Kadernota Buitengebied en de Structuurvisie Buitengebied. Een eerste concept hiervan is naar verwachting eind 2010 gereed. De vertaling hiervan in een voorontwerpbestemmingsplan Buitengebied zal in 2011 plaatsvinden.

Volkshuisvesting

Nieuwe gemeentelijke Woonvisie

De Regionale Woonvisie en de notitie 'Programmering woningbouw gemeente Achtkarspelen 2009-2016' zullen worden betrokken bij het opstellen van de gemeentelijke Woonvisie. Dit zal in nauw overleg met de woningcorporaties gebeuren. De start van dit (interactieve) proces zal in 2010 plaatsvinden. Vaststelling wordt in 2011 verwacht. In de Woonvisie zal naast een kwantitatieve analyse van de woningbehoefte nadrukkelijk aandacht worden besteed aan de woonwensen. Specifieke aandacht zal uitgaan naar (het groeiende aantal) ouderen maar ook naar de starters op de woningmarkt. Ook onderwerpen als leegstand, herstructurering, transformatie en duurzaam wonen maken onderdeel uit van zo'n visie. Ook zullen in dit traject afspraken met corporaties worden gemaakt (Prestatieafspraken).

Toevoeging woningbouwaantallen gelijk aan prognose (nieuwe woningbouwafspraken)

In de notitie 'Programmering woningbouw gemeente Achtkarspelen 2009-2016' is de stand van zaken en de programmering uitvoerig op een rij gezet. Deze notitie is eind 2009 opiniërend in de gemeenteraad behandeld. Momenteel wordt overleg gevoerd met de provincie over de grenzen van het bestaand stedelijke gebied (BSG). Dit najaar zal de provincie contouren presenteren waarmee vast komt te staan welke kansen er zijn voor inbreiding. Wel is duidelijk dat het voor woningbouw beschikbare contingent nagenoeg volledig in diverse plannen en projecten is weggezet. Voor de daadwerkelijke realisatie is de afhankelijkheid van de markt groot. Daar waar nodig vervult de gemeente een stimulerende en faciliterende rol (o.a. centrumontwikkeling Harkema, binnenhalen gelden i.h.k.v. de Tijdelijke stimuleringsregeling woningbouwprojecten).

Bouwgrondexploitatie

Bij start van 2010 zijn 10 woningbouwexploitaties en 4 bedrijventerreinexploitaties actief. Volgens de visie van de provincie op dorpskernen en contouren wordt het realiseren van uitleggebieden steeds verder beperkt. De nadruk ligt de aanstaande jaren op inbreidingslocaties, waar kwaliteit boven kwantiteit wordt verkozen. Een consequentie hiervan is dat bouwgrondexploitaties qua financiële output onder druk staan. De winst uit bouwgrondexploitaties ligt in het realiseren van kwaliteit ter bevordering van leefbaarheid van dorpen en beperken van invloeden van demografische krimp.

Economische Zaken & Toerisme

Sociaal Economisch Masterplan Noordoost Fryslân

Aan het Sociaal Economisch Masterplan wordt een uitvoeringsprogramma gekoppeld met daarin de diverse projecten van de regio.

Voor Achtkarspelen zijn in dit verband de volgende projecten van belang:

- Gebiedsontwikkeling Skûlenboarch/Westkern (samen met T-diel)
- Stationsgebied Buitenpost
- Centrumgebied Buitenpost en De Kruidhof
- Bedrijventerrein Surhuisterveen (Lauwerskwartier fase 2)
- Glasvezelnet Achtkarspelen
- Ruimtelijk economische ontwikkelingen in "bundelingsgebied" Buitenpost-Kollum (samen met Kollumerland c.a.)
- Vaarplan Achtkarspelen Zuid

Ontwikkeling en revitalisering van bedrijventerreinen

Voor wat betreft de ontwikkeling van nieuwe bedrijventerreinen, gaat de regio Noordoost Fryslân (NOFA-gemeenten + Tytsjerksteradiel) een convenant sluiten met de provincie, het Convenant Bedrijventerreinen Noordoost Fryslân 2010-2020. Het convenant is gebaseerd op de toepassing van de zogenaamde "SER-ladder" bij de beoordeling van areaaluitbreiding. De afspraken in dit convenant vormen de agenda voor het bedrijventerreinenbeleid in Noordoost Fryslân voor de periode 2010-2020.

De uitbreiding van het bedrijventerrein Lauwerskwartier in Surhuisterveen met een tweede fase past binnen de convenantafspraken, evenals de ontwikkeling van een "nat" industrieterrein bij Skûlenboarch-Westkern. Voor de komende jaren is in Achtkarspelen in principe voldoende kwantitatief en kwalitatief aanbod.

Mede in het licht van het voornoemde convenant, zal de komende jaren ook weer ingezet worden op revitalisering van bedrijventerreinen (zoals De String in Twijzelerheide en de Oastkern in Kootstertille).

Herontwikkeling centrumgebieden

De herontwikkeling van het winkelcentrum Harkema en ontwikkeling van een gebouw met appartementen en commerciële ruimte in het centrumgebied van Kootstertille zijn onder meer door de economische crisis gestagneerd. Wij zullen proberen deze projecten de komende periode nieuw leven in te blazen. Daarbij zal het college van B&W ook externe financieringsbronnen voor cofinanciering zoeken.

Aangenaam ondernemen

In het verlengde van de uitvoering van de nota "Aangenaam ondernemen" wordt werk gemaakt van onder meer de volgende thema's:

- Verdere verbetering van de dienstverlening aan ondernemers. Dit thema is ook een van de items bij de ontwikkeling en realisatie van het Klant Contact Centrum (KCC)
- Mogelijkheden creëren voor bedrijfsactiviteiten in zogenaamde commerciële zones die zijn gedefinieerd in de beleidsnotitie "Niet-agrarische bedrijvigheid in het buitengebied" en worden uitgewerkt in de kadernota voor het Buitengebied.
- Groeimogelijkheden van agrarische bedrijven bevorderen binnen de kaders van de beleidsnotitie "Schaalvergroting in de landbouw" en worden uitgewerkt in de kadernota voor het Buitengebied.
- Regiomarketing, innovatie en versterking van netwerken in het kader van het Europese project "Vital Rural Area". Binnen deze activiteiten kan tevens onderzocht worden of de regio, in de vorm van een samenwerking tussen gemeenten en bedrijfsleven, zich zou kunnen (willen) presenteren op beurzen buiten de eigen regio (bijvoorbeeld de Randstad of Noord Duitsland).

Toerisme

Noardlike Fryske Wâlden

Het Nationaal landschap "De Noardlike Fryske Wâlden" is een potentiële katalysator voor de ontwikkeling van nieuwe toeristisch-recreatieve voorzieningen en de uitbouw van bestaande voorzieningen.

Het ontwikkelingsproject Stationsgebied Buitenpost biedt vanwege de ligging op de grens van het nationaal landschap en in combinatie met de aanwezigheid van de grootste botanische kruidentuin van Europa, De Kruidhof, kansen voor de ontwikkeling van een bijzondere functie als poort tot dit landschap. In concreto kan worden gedacht aan een bezoekers- c.q. informatiecentrum.

Ontwikkeling van Dag- en verblijfsrecreatie

Het gebied bij Skûlenboarch-Westkern en Augustinusga-Drogeham is bijzonder geschikt voor een verdere ontwikkeling op het gebied van dag- en verblijfsrecreatie.

Adviesbureau Lagroup uit Amsterdam heeft een onderzoek gedaan naar de potenties van het gebied rondom Skûlenboarch-Westkern. In samenhang met de visie-ontwikkeling m.b.t. dit gebied, kan in eerste instantie worden ingezet op de ontwikkeling van voorzieningen op/nabij de meest westelijke zandwinput (een strandvoorziening).

Verdere uitvoering nota Toerisme

Ingezet wordt op de uitvoering en doorontwikkeling van het fietspadenplan. Een netwerk van kwalitatief hoogwaardige en veilige recreatieve fietspaden is de manier om

de toerist te laten genieten van het unieke nationale landschap. Bovendien dragen voldoende recreatiemogelijkheden bij aan een goed woon- en leefklimaat.

Besparingen bestaand beleid

Verkeersveiligheid

Er wordt jaarlijks € 10.000 besteed aan verkeersveiligheid gericht op gedragsverandering. Samen met de partners (politie, provincie, VVN, SBV) worden hiervoor jaarlijks activiteiten voor verschillende leeftijdscategorieën uitgevoerd. Belangrijke doelgroepen zijn de leerlingen van basis- en voortgezet onderwijs, jonge bestuurders en ouderen. De activiteiten worden voor 50 % gesubsidieerd door de provincie Fryslân. De kosten voor de gemeente bedragen daarom € 5.000 op jaarbasis. Ook voor de toekomst zal gedragbeïnvloeding een belangrijke pijler zijn om in provinciebrede samenwerking de doelstellingen van het nieuwe Friese plan "Strategie Verkeersveiligheid 2010-2025" te realiseren. Bezuiniging op dit begrotingsonderdeel is daarom niet wenselijk.

Alternatieve besparing in het kader van Duurzaam Veilig

Wel is het mogelijk om vanuit de beschikbare middelen voor het Duurzaam Veilig inrichten van 30km- en 60km-gebieden als andere belangrijke pijler van de Strategie Verkeersveiligheid 2010-2025 tweemaal € 2.500 per jaar te bezuinigen. Enerzijds omdat de infrastructurele pijler Duurzaam Veilig (DV) en de pijler gedragsbeïnvloeding als communicerende vaten kunnen worden gezien. Anderzijds omdat DV-maatregelen uit oogpunt van kostenefficiëntie bij voorkeur in samenhang met groot onderhoud van wegen en riolering worden uitgevoerd. Vanwege de voorgesteld bezuinigingen op deze begrotingsposten zal jaarlijks ook minder DV-infrastructuur kunnen worden gerealiseerd.

Uitbreiding van regiefunctie

Het college van B&W gaat onderzoeken of er taken van de afdeling Ruimte in aanmerking komen om op termijn meer vanuit een gemeentelijke regiefunctie uit te voeren, met inachtneming van een juiste balans tussen uitvoering en regie. Dit zou mogelijkkerwijs kunnen betekenen dat, in ruil voor een deel van de formatieve capaciteit, de beleidsadvisering meer met gebruikmaking van externe expertise wordt vormgegeven. Dit verhoogt de flexibiliteit en biedt tevens de kans om gebruik te maken van de jongste ontwikkelingen in de markt. Nadelig is dat de specifieke kennis op dit terrein op termijn binnen de organisatie zal wegebben, met het risico de regie te verliezen.

Ook gaat het college onderzoeken of voor de werkzaamheden van de afdeling Ruimte bij externe principeverzoeken om gemeentelijke medewerking bij planontwikkelingen kosten in rekening gebracht kunnen worden. Daarbij gaat het met name om de fase voorafgaande aan de vergunningsfase.

Bedrijfsmatige activiteiten

Vanaf 2012 kan worden gekozen voor een bezuiniging op de uitgaven voor economische stimulering. Dit is echter contrair aan het door de gemeenteraad vastgestelde beleid, waarbij de ontwikkeling van de economie in Achtkarspelen een belangrijk speerpunt is. Een bezuiniging op de uitgaven voor economische stimulering betekent dat een gedeelte van de flexibiliteit ontnomen wordt. Hierdoor kan minder ingespeeld worden op ontwikkelingen/wensen vanuit de markt. Dat vindt het college van B&W niet wenselijk. Ze stelt voor de beschikbare financiële middelen op het huidige niveau te houden.

Subsidie VVV

Opgevoerd is een besparing van 10% op de subsidie aan de VVV. Een besparing op de subsidie aan de VVV kan pas vanaf 2012 plaatsvinden in verband met de looptijd van het huidige contract.

Bedrijfscontacten/arbeidsmakelaar/KCC

De banden met het lokale en regionale bedrijfsleven zijn de afgelopen jaren aangehaald

en de dienstverlening aan ondernemers sterk verbeterd. Met name de mkb-bedrijven zijn de dragers van lokale economische en werkgelegenheidsgroei. De ontwikkeling van het KCC en de (deels) overlappende activiteiten van de arbeidsmakelaar en twee bedrijfscontactfunctionarissen bieden ruimte voor een formatieve besparing, afhankelijk van het ambitieniveau van de gemeente op dit terrein. Nader onderzocht moet worden waar deze besparing binnen de driehoek van bedrijfscontacten, arbeidsmakelaar en KCC, zou kunnen worden gerealiseerd, en op welke termijn.

Bouwgrondexploitatie

De investeringen, behorende tot dit product, zijn gericht op (meerjarige) gebiedsontwikkeling. De kosten en opbrengsten van gebiedsontwikkeling lopen via de grondexploitaties. Eventuele winstafracht is mogelijk wanneer er sprake is van een surplus na risicoanalyse en -afdekking. Deze posten lopen niet via de begroting. De winstgevendheid van het grondbedrijf staat overigens tot tenminste 2016 onder druk vanwege het veranderde perspectief van woningbouw, met name in de uitleggebieden. Verhogingen van kavelprijzen zouden wellicht enig soelaas kunnen bieden.

Bouwleges

Opgevoerd is een opbrengstenverhoging door verhoging van de tarieven voor leges bouwvergunningen en leges vergunningen in 2012 van 5% en in 2013 nog eens met 5%. Inzetten van deze maatregel in 2011 lijkt aan de vroege kant, omdat de verwachting is dat de economische recessie, als het gaat om de legesopbrengsten, nog in 2010 zal doorwerken en wellicht ook nog (deels) in 2011.

Daarnaast is het nog onzeker of op termijn uitgegaan kan blijven worden van het huidige volume van bouwaanvragen, gelet op de voorspellingen met betrekking tot de krimp van de bevolking en de afnemende bouwvolumes in de uitleggebieden. Mocht overigens het volume van vergunningaanvragen structureel verminderen, dan vloeit daaruit voort dat daaraan de formatie zal worden aangepast.

In het kader van de Wabo zijn er straks meer mogelijkheden voor vergunningvrij bouwen. Hierdoor kan het aantal aanvragen ook afnemen. Dit kan al vanaf 1 oktober het geval zijn (invoering Wabo).

Leges Structuur- en bestemmingsplannen

Opgevoerd is een opbrengstenverhoging met betrekking tot leges partiële herziening bestemmingsplannen van 10% vanaf 2011.

Projectbesluiten

Met de invoering van de nieuwe Wro is de projectprocedure geïntroduceerd als opvolger van de artikel 19 procedure. De leges zijn in eerste instantie gelijkgesteld met de leges voor zo'n artikel 19 procedure. De werkzaamheden rondom deze procedure zijn dermate complex dat geconstateerd kan worden dat de leges niet kostendekkend zijn.

Voorgesteld wordt deze leges per 2011 te verhogen met € 500 (totaal € 4.000).

Oppervlaktestructuur

Opgevoerd is een inkomstenverhoging met betrekking tot verstrekking kadastrale gegevens aan derden die (nog) niet geheel kostendekkend zijn, met 10%.

Servicebureau De Friese Wouden

De jaarlijkse bijdrage aan Servicebureau De Friese Wouden bedraagt € 57.000. Het betreft een gemeenschappelijke regeling, waar wij mogelijk 10% kunnen besparen. Het zal een bestuursbesluit vergen om hierover een besparing door te kunnen voeren. Invoering kan, gezien de noodzakelijke besluitvorming, naar verwachting niet eerder dan in 2012 plaatsvinden.

Vanuit de rijksoverheid wordt de oprichting van een Regionale Uitvoerings Dienst (RUD) voor de complexe vergunningen op het gebied van Bouwen en Milieu alsmede toezicht en handhaving nagestreefd. Voor een invulling van de RUD in Fryslân vindt overleg plaats tussen provincie en de 31 Friese gemeenten. Bij het nog nader vast te stellen

takenpakket van de RUD, ligt het voor de hand om ook te overwegen of een samenvoeging van het servicebureau met de RUD kan leiden tot kwaliteitsverbetering en efficiencyvoordelen. De verwachting is dat deze RUD in 2012 kan worden ingericht.

Monumentenbeleid

Sinds enige jaren is in de begroting een bedrag van € 50.000 opgenomen voor het ontwikkelen van monumentenbeleid. Tot nu toe is dit budget sporadisch gebruikt bij een incidentele subsidieaanvraag voor restauratie van een monument.

Op dit moment is er nog geen verordening tot stand gekomen op basis waarvan dit budget kan worden besteed en is een bezuiniging op dit budget gerechtvaardigd.

Intensiveringen bestaand beleid

Vergunningverlening

Per 1 oktober 2010 is de implementatie van de Omgevingsvergunning (WABO) geprojecteerd. Wat betreft de implementatie van deze wet is extra inspanning van de bestaande formatie vereist. In organisatorische zin zijn we klaar voor de invoering van de WABO.

Daarnaast heeft de komst van het KCC en vooral de Regionale Uitvoeringsdienst consequenties voor de resterende formatie bij het huidige team RTV. Het is nu nog niet te kwantificeren wat de consequenties van deze verschuivingen zullen zijn. Vooral nog is het niet opportuun al te zeer te speculeren op mogelijke integratiewinsten. Het KCC zal formatie op dit punt claimen die vanuit RTV moet worden geleverd. De RUD zal hetzelfde doen met secundair de doelstelling van een kwaliteitsverbetering tegen voornamelijk dezelfde budgettaire ruimte. Tenslotte kan nog worden gewezen op een nog door te voeren efficiencyoperatie met betrekking tot de uitvoering van de handhavingsunit met de gemeente Kollumerland c.a.

Nieuw beleid

Reconstructie Voorstraat, inclusief verkeersmaatregelen Jeltingalaan

Nadat de aanleg van de rondweg om Buitenpost is afgerond, is het noodzakelijk de nu doorgaande route over de Voorstraat verkeerstechnisch af te waarderen en opnieuw te reconstrueren. Deze reconstructie heeft tevens ruimtelijk gezien raakvlakken met het centrumgebied en het Stationsgebied (zie ook onder "Stedenbouwkundige Ontwikkelingsvisie Buitenpost"). Tevens dienen verkeersmaatregelen te worden genomen om te voorkomen dat er een sluiproute ontstaat via de Jeltingalaan en het industrieterrein De Swadde. De kosten worden geraamd op € 1.500.000. Voorstel is deze te dekken uit het Ontwikkelingsfonds Achtkarspelen. Vanwege de onderlinge verbondenheid zijn deze maatregelen randvoorwaardelijk voor de voorgestane ontwikkelingen van het centrumgebied en het stationsgebied.

Ontwikkelvisie Kollum-Buitenpost

Voor de uitvoering van de "Charette" en de opstelling van een ontwikkelvisie is een bedrag van € 50.000 noodzakelijk. Met de gemeente Kollumerland c.a. is afgesproken deze kosten te delen. Voorstel is de kosten voor Achtkarspelen (€ 25.000) te financieren uit het OFA. Deze ontwikkelvisie is noodzakelijk als kader voor vervolginvesteringen in gebiedsontwikkeling.

Uitbreiding parkeervoorziening stationsgebied

Na de laatste uitbreiding van het parkeerterrein naast het spoor blijft de parkeerdruk in dit gebied hoog. Vooruitlopend op de ontwikkelplannen voor het stationsgebied zal op dit punt actie moeten worden genomen. De meest voor de hand liggende oplossing is het vergroten van het parkeerterrein. Omdat de loopafstand tot het station dan boven de norm komt, zal dan ook rekening moeten worden gehouden met een overkluizing over het spoor.

De kosten worden geraamd op € 500.000. Voorgesteld wordt deze te financieren uit het OFA. Verwacht mag worden dat deze voorinvestering vervolgens tot aanvullende publieke en private investeringen zal leiden.

Toeristische voorziening Skûlenboarch-Westkern

Gerelateerd aan het onderzoek naar een tijdelijke ontsluiting voor bedrijventerrein Skûlenboarch, is de ontwikkeling van een eenvoudige strandvoorziening aan de oostkant van de meest westelijke zandwinput. Een bijdrage vanuit het provinciale project "Plattelânsprojecten" zal worden onderzocht.

De in dat kader benodigde cofinanciering zal door de betrokken overheidspartijen moeten worden opgebracht. Daarover vindt nog overleg op bestuurlijk niveau plaats. Ons voorstel is om een bedrag van maximaal € 50.000 voor dit project in het OFA te reserveren.

Deze voorziening is voorwaardelijk voor vervolginvesteringen in dit gebied, in eerste instantie vanuit de private sector. Derhalve is een bijdrage vanuit het OFA opportuun. Rekening houdend met deze uitgaven kan de stand van het OFA als volgt worden weergegeven

Stand reserve OFA 1 januari 2010	4.651.747
Restant voorbereidingskrediet Stationsomgeving Buitenpost	-14.362
Toevoeging OFA	25.000
Stand reserve OFA 1 januari 2011	4.662.385
Toevoeging OFA 2011	25.000
Uitgaven Kadernota 2011:	
Herinrichting Voorstraat	-1.500.000
Ontwikkelvisie Kollum-Buitenpost	-25.000
Uitbreiding parkeervoorziening stationsgebied	-500.000
Toeristische ontwikkeling Skûlenboarch-Westkern	-50.000
Verplichting (raadsbesluit 2009):	
Reservering cofinanciering rijkssubsidie Spoorse Doorsnijdingen (SPODO)	-1.300.000
Saldo OFA	1.312.385

Aanschaf luchtfoto's

Met de jaarlijkse aanschaf van luchtfoto's bouwt de gemeente Achtkarspelen een sluitend bestand op van wijzigingen in de ruimtelijke omgeving op haar grondgebied. Met stereobeelden wordt het mogelijk om vanaf de luchtfoto's te karteren binnen de kwaliteitseisen van BAG en GBKN.

Met de invoering van de WABO zullen veel bouwwerken vergunningsvrij worden. Hiermee mist de gemeente veel belangrijke informatie die in het verleden binnen kwam via de aanvragen om bouwvergunning. De gemeente heeft deze informatie echter wel nodig. Immers de bestanden voor BAG en WOZ moeten worden onderhouden. Tevens heeft de gemeente een handhavingstaak uit te voeren. Met de luchtfoto's kan een signalering van de wijzigingen ten opzichte van het vorige jaar worden uitgevoerd. Hiermee kan de BAG worden bijgewerkt en kan belangrijke informatie voor het opleggen van aanslagen WOZ worden verkregen. Tevens is het met de fotovergelijking mogelijk om gericht en programmatisch toezicht op vergunningsvrije bouw uit te oefenen. Hiermee is naar verwachting een bedrag van € 20.000 structureel gemoeid.

Revitalisering bedrijventerreinen (Kootstertille-Oostkern en Augustinusga)

De bestaande subsidieregeling van de provincie is beëindigd. Er is een nieuwe regeling in de maak waarbij het sterk de vraag is of dit project aan de criteria kan voldoen. Gelet op verwekte verwachtingen zijn daarom aanvullende middelen opgevoerd (€ 190.000 voor de Oostkern, € 75.000 voor Augustinusga/Blauforlaet).

Ontsluiting Lauwerskwartier, fase 2

Voor een toekomstige uitbreiding van het industrieterrein Lauwerskwartier en het verbeteren van de bereikbaarheid van het huidige terrein is het wenselijk een extra ontsluiting op de N358 met een inprikker richting Lauwerskwartier. De provincie is momenteel bezig met de planvorming voor de opwaardering van de N358 (geplande uitvoering 2012). De werkzaamheden zouden kunnen worden gefaseerd door eerst de rotonde aan te leggen (in combinatie met het provinciale werk). In een later stadium kan de ontsluitingsweg worden aangetakt. De totale kosten worden geraamd op € 750.000, de kosten van de rotonde op € 350.000. De kosten van de ontsluitingsweg komen in principe ten laste van de toekomstige grondexploitatie van het bedrijventerrein.

Aanleg verbinding winkelgebieden Surhuisterveen

Door het slopen van een pand aan het Torenplein wat in eigendom is van de Lidl kan een verbindingsweg worden gecreëerd tussen het Torenplein en het parkeerterrein van de Lidl. Hiermee ontstaat een betere verbinding/ontsluiting van beide winkelgebieden. Ook ontstaat een betere verbinding met het parkeerterrein bij de Lidl en het centrum indien het Torenplein in gebruik is bij evenementen. De gemeentelijke kosten (wegaanleg) worden geraamd op € 50.000.

Recreatieve inrichting museumterrein De Spitkeet

Het terrein van dit cultuurhistorisch museum zal met twee hectare worden uitgebreid. De grond is inmiddels in eigendom. De inrichting zal voornamelijk bestaan uit dobben en oorspronkelijke akkers en weiden. De totale kosten worden geraamd op € 35.000, waarvan 50% voor rekening komt van de Herverkaveling Achtkarspelen Zuid.

Herziening fietspadenplan

Uit de Toerdata Noord Consumentenonderzoeken van afgelopen jaren blijkt dat fietsen in Fryslân de meest populaire activiteit is onder toeristen. Om die toerist ook in onze gemeente te krijgen is het voor de gemeente Achtkarspelen van essentieel belang een goed netwerk van kwalitatief hoogwaardige en veilige recreatieve fietspaden te hebben. Daarnaast is fietsen dé manier om de toerist te laten genieten van ons unieke Nationaal Landschap. Bovendien dragen voldoende recreatiemogelijkheden bij aan een goed woon- en vestigingsklimaat. Een groot deel van het netwerk is al aanwezig, maar er zijn nog altijd ontbrekende schakels. Op dit moment is de gemeente bezig met het herzien van het fietspadenplan Achtkarspelen 1998. De herziening houdt in dat het bestaande fietspadenplan wordt geactualiseerd en geëvalueerd en er wordt gekeken welke ontbrekende schakels er nog zijn. Gelet op het toeristisch belang wordt geadviseerd op voorhand € 150.000 per jaar te ramen uitgaande van 50% subsidie. De definitieve financiële consequenties komen eind 2010 beeld, nadat de bedoelde actualisatie is afgerond.

Voorgesteld wordt voor 2011 € 150.000 beschikbaar te stellen. Bijdragen voor de jaren daarna zijn mede afhankelijk van de actualisatie en de besluitvorming daarover.

Financiële recapitulatie

	Investering	Inv.jaar	E/S	2011	2012	2013	2014
Besparingen bestaand beleid							
Verkeersveiligheid			S	5	5	5	5
Uitbreiding regiefunctie			S	0	0	10	10
Bedrijfsmatige activiteiten			S	0	5	5	5
Subsidie VVV			S	0	6	6	6
Bedrijfscontacten/Arbeidsmakelaar/KCC			S	0	30	30	30
Bouwgrondexploitatie			S	9	9	9	9
Verhogen leges woningbouw			S	0	26	52	52
Verhogen leges partiële herziening			S	0	1	1	1
Projectbesluiten			S	4	4	4	4
Kadastrale gegevens aan derden			S	0	1	1	1
Servicebureau de Friese Wouden			S	0	6	6	6
Monumenten en molens			S	50	50	50	50
Efficiency			S	5	5	5	5
Saldo				73	148	184	184
Intensiveringen bestaand beleid							
Vergunningen via KCC				0	0	0	0
Saldo				0	0	0	0
Nieuw beleid							
Herinrichting Voorstraat	1.500	2011/2012	E (OFA)	0	0	0	0
Ontwikkelvisie Kollum-Buitenpost	25	2011	E (OFA)	0	0	0	0
Uitbreiding parkeervoorziening stationsgebied	500	2011	E (OFA)	0	0	0	0
Toeristische ontwikkeling Skûlenboarch-Westkern	50	2011	E (OFA)	0	0	0	0
Aanschaf luchtfoto's			S	-20	-20	-20	-20
Revitalisering bedrijventerreinen	265	2011/2012	E	-190	-75	0	0
Ontsluiting Lauwerskwartier, fase 2	750	2012	E	0	-350	0	0
Aanleg verbinding winkelgebieden Surhuisterveen	50	2011	E	-50	0	0	0
Recreatieve inrichting museumterrein De Spitkeet	35	2011	E	-18	0	0	0
Herziening fietspadenplan	150	2011	E	-150	0	0	0
Saldo	0			-428	-445	-20	-20
Vervangingsinvesteringen							
Saldo				0	0	0	0

	2011	2012	2013	2014
Saldo besparingen bestaand beleid	73	148	184	184
Saldo intensiveringen bestaand beleid	0	0	0	0
Saldo nieuw beleid	-428	-445	-20	-20
Saldo vervangingsinvesteringen	0	0	0	0
Totaal programma	-355	-297	164	164
Waarvan incidenteel	-408	-425	0	0

PROGRAMMA 6 - DIENSTVERLENING

Algemeen deel (beleidskader / ontwikkelingen ten aanzien van het programma)

De kernthema's van programma 6 dienstverlening voor de komende raadsperiode zijn:

- De vorming van het Klantencontactcentrum (KCC) en voorbereiding op gemeente heeft Antwoord (fase 4 en 5);
- Inrichting en vormgeving van basisregistraties;
- Invulling geven aan het preferente partnerschap met Tytsjerksteradiel en
- Het lean en mean organiseren van de bedrijfsvoering.

KCC

Na de verbouw van het gemeentehuis wordt eind dit jaar/begin 2011 het nieuwe Klant Contact Centrum in gebruik genomen. In dit nieuwe KCC willen we onze klanten nóg beter van dienst zijn. De tot dusver geldende servicenormen vastgelegd in ons, in 2009 als beste van Nederland beoordeelde Kwaliteitshandvest, zullen worden aangescherpt en uitgebreid.

De vraag van klanten staat centraal in ons handelen en persoonlijke benadering staat voorop. Wij stellen ons tot doel binnen de grenzen van wetgeving inventieve oplossingen te vinden. Het gedrag van onze KCC medewerkers is er op gericht mensen snel, vriendelijk en goed te helpen. Onze burgers worden gastvrij ontvangen en desgewenst begeleid naar de balie.

Bij onze dienstverlening proberen wij nèt iets meer te doen dan de klant verwacht. We houden alle in het KCC samenkomende communicatiekanalen (balie, post, telefoon en internet) open, zodat mensen kunnen kiezen wat bij hen past. Ongeacht het kanaal krijgt men het goede antwoord. Wij maken werk van één "digitale kluis" waar mensen zelf hun gegevens kunnen beheren.

Eenmaal bekende gegevens vragen wij niet nogmaals. Wij verwachten dit ook van andere overheidsorganisaties en spreken hen daarop aan. Dit betekent dat gebruik van de basisregistraties standaard is.

Door optimaal gebruik te maken van techniek en maximale inzet van medewerkers willen we ervoor gaan zorgen dat 70 tot 80% van alle klanten direct de gevraagde informatie of het gevraagde product meekrijgt.

Basisregistraties

Het Nationaal Uitvoeringsplan Dienstverlening en e-overheid (NUP) is de actuele landelijke agenda voor de invoering van het stelsel van basisregistraties en e-overheidsvoorzieningen waaraan alle overheden zich hebben gecommitteerd. Het NUP is een aanvulling op / actualisatie van de (voormalige) Egem-i agenda. Achtkarspelen is al ruim twee jaar bezig met de invoering van dit Egem-i realisatieplan.

Bestuur

In Achtkarspelen blijft het vereenvoudigen en verminderen van de regelgeving speerpunt van beleid. De gemeente houdt zijn eigen financiële huishouding goed in orde. Het bestuur voert een zuinig en degelijk beleid uit. De komende jaren, met minder economische groei, wordt lastenverzwaring in principe voorkomen. De systematiek van de bezuinigingen zal zijn om direct te bezuinigen en het niet uit te smeren of uit te stellen. Dit betekent een eerste bezuiniging van € 1.000.000 in 2012. In de jaren daarop neemt dit toe met respectievelijk € 750.000, € 500.000 en € 250.000.

Bedrijfsvoering

Centrale thema's binnen de bedrijfsvoering zijn arbeidsproductiviteit, flexibiliteit en professionaliteit van dienstverlening. De aanpak is waardengestuurde en ontwikkelingsgericht. De afgelopen jaren is bewezen dat deze aanpak leidt tot een hoge voldoening van medewerkers, een meer naar buiten gerichte houding en aansprekende

prestaties in de dienstverlening aan burgers. De gemeente ontving hiervoor verschillende awards in 2009 en 2010, de planning en control-cyclus is transparanter en de sturing op personeelsbudgetten heeft geleid tot minder externe inhuur. Ook de komende raadsperiode zal de organisatie deze ontwikkeling doorzetten en wordt gedragen door directie, management en teamleiders. Daarbinnen staan vijf kernwaarden centraal: vertrouwen, initiatief, samenwerken, betrokkenheid en verantwoordelijkheid (VISBV).

Besparingen bestaand beleid

Bestuur

Resultaten, bestaand beleid en taken gaan we permanent evalueren. Hierbij wordt minder uitbesteed. Onderzoekskosten van bestuur en rekenkamer worden gehalveerd. Het NOFA-samenwerkingsverband heeft zich in 2009 getransformeerd tot een stevige regionale samenwerkingsstructuur voor projecten die de gehele regio raken of kunnen versterken. Er vindt de komende raadsperiode een afbouw plaats van de bestuurlijke drukte en bijbehorende ambtelijke ondersteuning. Dit leidt tot een verminderde bijdrage aan NOFA-projectorganisatie

Bedrijfsvoering

De geplande efficiencybesparingen in bedrijfsvoering lopen op van € 64.000 in 2011 tot € 195.000 in 2014. Dit betreft onder anderen het niet of anders invullen van vacatures die gaan ontstaan als gevolg van pensionering van medewerkers die werkzaamheden verrichten van programma 6. Door taken anders te organiseren, lees efficiënter, blijft de kwaliteit van de dienstverlening gehandhaafd. Daarnaast leidt verlenging van afschrijftermijnen van verschillende applicaties tot een bezuiniging.

Intensiveringen bestaand beleid

KCC

De ontwikkeling van de dienstverlening heeft prioriteit binnen de preferente samenwerking die de gemeenten Tytsjerksteradiel en Achtkarspelen in 2009 zijn aangegaan. De dienstverlening aan burgers en ondernemers raakt immers aan vrijwel alle producten en beleidsterreinen van de gemeenten. De ambities van beide gemeenten is een gezamenlijk plan van aanpak uitgewerkt. Dit dienstverleningsconcept schetst de contouren van die ambitie met een helder richtpunt: de totstandkoming van een gezamenlijk KCC. Uiterlijk in 2015.

Het dienstverleningsconcept trekt de krijtlijnen op het veld waarbinnen gaandeweg – dus via de weg van organische groei en oog voor betrokken medewerkers – beide gemeenten hun dienstverlening willen integreren. Niet alleen een hoogdravende visie op de werkelijkheid die op termijn zal ontstaan, maar direct ook al een concreet spoorboekje wat beide gemeenten te doen staat.

Basisregistraties

Naar aanleiding van de vaststelling van het NUP op landelijk niveau heeft de gemeente Achtkarspelen het reeds bestaande Realisatieplan e-overheidsvoorzieningen geactualiseerd door er een NUP-addendum aan toe te voegen. Dit document "Addendum Realisatieplan e-overheidsvoorzieningen Gemeente Achtkarspelen" is 29 april 2010 door het college vastgesteld. Het bevat een herinventarisatie van activiteiten, personele inzet en financiële middelen, en is daarmee de geactualiseerde uitvoeringsagenda e-overheidsvoorzieningen voor de komende jaren. (2011: € 14.500 en 2012: € 28.500)

Bestuur

De rapporten 'Toekomst in De Wâlden' (mei 2009) en 'Taak en Takomst' (december 2008) vormden de basis voor een intentieverklaring waarin de raden van beide

gemeenten uitspraken een preferente samenwerking met elkaar te willen aangaan. Beide raden zagen meerwaarde in een intensievere samenwerking tussen beide gemeenten, waarbij het begrip 'wederzijdse waardetoevoeging' centraal staat. Inmiddels is er al volop invulling gegeven aan de samenwerking en worden verdergaande stappen voorbereid. De komende 4 jaar zullen frictiekosten worden gemaakt voor de samenwerking met Tytsjerksteradiel zoals het aanstellen van kwartiermakers, op elkaar afstemmen van automatiseringspakketten en organiseren van cultuurtrajecten. Schatting is dat hiervoor zo'n € 200.000 per jaar nodig is uit het Budget voor Flankerend beleid. Op termijn zal deze investering zich naar verwachting terug gaan verdienen door minder meer kosten, verhoging van de kwaliteit van dienstverlening aan de inwoners, verhoging van de effectiviteit en efficiëncy, wat zich vertaalt in lagere kosten, het kunnen uitvoeren van taken die de lokale schaal te boven gaan en het verminderen van de aanwezigheid van kwetsbare functies en taken binnen beide gemeenten.

Het is de verwachting dat de samenwerking met Tytsjerksteradiel op de taakvelden Klantencontactcentrum (KCC), Werk & Inkomen, Vergunningverlening en Wet Maatschappelijke Ondersteuning (WMO) vanaf 2013 een structurele besparing oplevert. Vooralnog wordt in 2013 een besparing verwacht van € 50.000 en in 2014 een besparing van € 100.000. Vooreerst worden deze bedragen in dit programma opgenomen; later zullen deze bedragen uitgesplitst worden naar de verschillende programma's.

Burgers, belanghebbenden en de verenigingen voor plaatselijk belang worden in een zo vroeg mogelijk stadium bij de planontwikkeling betrokken. De gemeente zal meer en meer in een vroegtijdig stadium in samenspraak met betrokken of belanghebbende burgers in contact treden om na te gaan op welke wijze aan hun verlangens kan worden tegemoetgekomen en ook: wanneer niet. Interactieve beleidsvorming en gezamenlijk gedragen verantwoordelijkheid voor uitvoering en realisatie van plannen en projecten horen hierbij. Ook komt hierbij in beeld welke taken door de dorpen en/of plaatselijk belangverenigingen zelf kunnen worden opgepakt.

Bedrijfsvoering

- De gemeente ziet er op toe dat zij haar crediteuren tijdig betaalt conform de servicenormen en we gaan onderzoeken of deze kunnen worden aangescherpt.
- Uit onderzoek is gebleken dat ons computernetwerk niet voldoende zijn beveiligd op toegang. Met de aanschaf van een monitoringtool wordt het mogelijk snel inzicht te krijgen wanneer onbevoegden zich op ons computernetwerk (willen) aanmelden. De licenties en implementatiekosten bedragen € 25.000.
- Om werkzaamheden te ondersteunen wordt gebruik gemaakt van een groot aantal applicaties. Door authenticatie (vertellen wie je bent) en autorisatie (wat zijn je rechten en rollen) te combineren wordt het mogelijk "Single Log On" te realiseren. Voordeel is dat gebruikers nog maar één login-naam en wachtwoord hoeven te kennen. Uitgangspunt is de oplossing te integreren met het toegangspasjessysteem. De investeringskosten worden geraamd op € 80.000.
- In Nofa-verband is een Midoffice oplossing aangeschaft. In 2007 was echter onvoldoende inzichtelijk welke koppelingen mogelijk, nodig en realiseerbaar waren. In het aangekochte Midoffice-systeem wordt in diverse koppelingen voorzien. Er zijn echter aanvullende koppelingen nodig. De kosten voor extra aanvullende koppelingen worden door ons vooralsnog geraamd op € 50.000.
- In 2009 hebben wij een nieuwe telefooncentrale in gebruik genomen. Voor onze bedrijfsvoering en KCC achten wij het noodzakelijk telefonie te integreren met door ons in gebruik zijnde software van Microsoft. De integratie biedt de organisatie diverse voordelen zoals bijvoorbeeld: aanwezigheidsinformatie, soft-telefonieclients en het kunnen videovergaderen. Met name het KCC wordt hiermee in staat gesteld een betere dienstverlening te realiseren. De investeringskosten bedragen inclusief implementatiekosten € 85.000.

Nieuw beleid

Basisregistraties

In het financiële overzicht van het NUP-addendum zijn de benodigde middelen voor de Basisregistratie Grootchalige Topografie (BGT) opgevoerd als pm-post. Het transitieproces, rolverdeling en kostenverdeling alsmede het uiteindelijke bronhouderschap waren op dat moment onvoldoende duidelijk. Inmiddels is duidelijk dat het bronhouderschap bij de gemeenten komt te liggen. In samenspraak met een adviesbureau is een eerste inschatting van de benodigde middelen als volgt vastgesteld:

2011 € 60.000
2012 € 80.000 (nader uitwerken in 2011 op basis van voortschrijdend inzicht)

Bestuur

Algemeen bestuurlijk beleid wordt dat gemeentelijke heffingen, rechten en leges in principe kostendekkend zijn. Het college geeft inzicht in de toegerekende kosten en bij nieuw beleid geldt: nieuw voor oud.

Alle Gemeenschappelijke regelingen en door de gemeente gesubsidieerde instellingen en activiteiten maken procentueel dezelfde bezuinigingsslag als de gemeente, dus eenzelfde percentage bezuinigen als wat de gemeente moet bezuinigen.

Financiële recapitulatie

	Investering	Inv.jaar	E/S	2011	2012	2013	2014
Besparingen bestaand beleid							
KCC				1	1	1	1
Basisregistraties							
Bestuur				29	101	91	91
Bedrijfsvoering				64	80	83	195
Saldo	0			94	182	175	287
Intensiveringen bestaand beleid							
Basisregistraties				-15	-29		
Bedrijfsvoering	240	2011			-43	-43	-43
Samenwerking Tytsjerksteradiel						50	100
Saldo	240			-15	-72	7	57
Nieuw beleid							
Basisregistraties	60 80	2011 2012			-11	-25	-25
Saldo	140			0	-11	-25	-25
Vervangingsinvesteringen							
Saldo	0			0	0	0	0

	2011	2012	2013	2014
Saldo besparingen bestaand beleid	94	182	175	287
Saldo intensiveringen bestaand beleid	-15	-72	7	57
Saldo nieuw beleid	0	-11	-25	-25
Saldo vervangingsinvesteringen	0	0	0	0
Totaal programma	79	99	157	319
waarvan incidenteel	-15	-29	0	0

