



BODEMBEHEER

GRONDVERZET IN NOORD-FRYSLÂN

- 
achtkarspelen
GEMEENTE
- 
Gemeente Ameland
- 
gemeente dantumadiel
- 
gemeente dongeradeel
- 
gemeente Ferwerderadiel
- 
GEMEENTE HARLINGEN
- 
gemeente Kollumerland c.a.
- 
gemeente SCHIERMONNIKOOG
- 
Drachten Smallingerland
- 
gemeente Terschelling
- 
gemeente Vlieland
- 
gemeente tytsjerksteradiel
- 
gemeente waadhoeke

Grondverzet in dertien gemeenten in Fryslân

Deze brochure is bestemd voor aannemers, adviesbureaus en andere partijen die te maken hebben met grondverzet. In deze brochure beschrijven we in een notendop de regels die vanaf heden gelden voor het hergebruiken van grond en (bagger)specie binnen de grenzen van achttien Noord-Friese gemeenten*. De regelgeving is gebaseerd op het Besluit bodemkwaliteit en het beleid dat gemeenten hierop hebben ontwikkeld. Dit beleid is vastgelegd en verantwoord in een nota bodembeheer die door de betreffende gemeenten is vastgesteld. De nota kunt u vinden op de websites van de deelnemende gemeenten.

Onze uitgangspunten

Met dit beleid willen we invulling geven aan een verantwoord en duurzaam bodemgebruik. Daarnaast willen we hergebruik van grond en baggerspecie stimuleren en reguleren, zonder aan het voorgaande afbreuk te doen. Hergebruik verkleint de afvalstroom en voorkomt onnodige productie/delving van primaire grondstoffen. Voorop staat dat de kwaliteit van de Noord-Friese bodem niet mag verslechteren.

Deze brochure wijst u in het kort op de mogelijkheden, hulpmiddelen en regels die de samenwerkende gemeenten hiervoor hebben ontwikkeld.

Mogelijkheden

De dertien gemeenten hebben gekozen voor overwegend generiek beleid met op een aantal onderdelen, zoals bermen, een zogenaamd gebiedsgericht beleid. Dat betekent dat we in sommige gebieden of voor sommige toepassingen andere regels hebben opgesteld dan de landelijke. Grotendeels volgen wij echter de landelijke, zogenaamde generieke normen.

* *Achtkarspelen, Ameland, Dantumadiel, Dongeradeel, Ferwerderadiel, Harlingen, Kollumerland c.a., Schiermonnikoog, Smallingerland, Terschelling, Tytsjerksteradiel, Vlieland en Waadhoeke.*



Bodemkwaliteitskaart

Om het grondverzet te vereenvoudigen hebben wij de Nota bodembeheer 2018 met de bodemkwaliteitskaart opgesteld. De Nota bodembeheer 2018 geeft aan onder welke voorwaarden het mogelijk is grond zonder voorgaand onderzoek te ontgraven en toe te passen. De Nota bodembeheer 2018 en de bodemkwaliteitskaart zijn te raadplegen op websites van de deelnemende gemeenten.

Funcatiekaart

De bodemfunctiekaart geeft weer voor welke functie de bodem gebruikt wordt. Daarbij is een indeling in drie functies gemaakt: Landbouw/natuur, wonen en industrie.

Ontgravingskaart

De ontgravingskaart geeft de gemiddelde kwaliteit weer van de grond die ontgraven wordt in drie kwaliteitsklassen: wonen, industrie en achtergrondwaarde. De witte vlekken op de kaart (de bermen van rijks- en provinciale wegen, de spoorwegen en diverse gebieden binnen de gemeenten) zijn gebieden waarvan de gemiddelde kwaliteit niet is bepaald. Op basis van de kaart kunt u vaststellen wat de kwaliteit is van de grond die u gaat ontgraven. De kaart is vastgesteld voor de bovenste halve meter en voor de laag van 0,5 tot 2,0 m onder maaiveld. De kaart kan gebruikt worden als bewijsmiddel voor vrijkomende partijen grond. Is de grond afkomstig van een grotere diepte dan 2,0 m-mv, dan wordt de kaart voor de laag van 0,5 tot 2,0 m-mv maatgevend beschouwd.

Toepassingskaart

De toepassingskaart geeft aan welke kwaliteit grond of baggerspecie toegepast mag worden. Let op: dit is de generieke toepassingskaart die geldt voor grond en baggerspecie van welke oorsprong dan ook. Is de grond afkomstig uit Harlingen, Vlieland of Terschelling en wordt die in dezelfde gemeente weer toegepast, dan geldt afwijkend beleid. Zie daarvoor de nota bodembeheer, § 5.7 en 5.8.



Welke regels gelden nog meer!

Nadat u bepaald heeft of de kwaliteit van de toe te passen grond voldoet, zijn er nog een paar punten waar u aandacht aan moet besteden. Deze zijn:

bijzondere omstandigheden;

1. niet-gezoneerd gebied
2. onverwachte situatie
3. nuttige toepassing
4. melden
5. transport
6. bewijsmiddelen
7. tijdelijke opslag
8. tijdelijke uitname

Bovenstaande aandachtspunten worden hierna kort uitgelegd.

Bijzondere omstandigheden

Op het hiervoor geschetste beleid en voorbeelden zijn een aantal uitzonderingen. Als sprake is van deze omstandigheden, dan kan de bodemkwaliteitskaart niet als bewijsmiddel gebruikt worden.

Verdachte locaties, puntbronnen en gesaneerde locaties: als de locatie genoemd staat op het Bodemloket (www.bodemloket.nl), neem dan contact op met de betreffende gemeente.

Boerenerven: hergebruiksmogelijkheden, bewijsmiddelen en procedures worden per geval beoordeeld door de gemeente. Neem hiervoor contact op met de gemeente.

Grondwaterbeschermingsgebieden en waterwingebieden: de provinciale milieuverordening (PMV) stelt aanvullende (kwaliteits)eisen aan de toepassing van grond en baggerspecie. Deze gebieden zijn aangegeven op de toepassingskaart.

Niet-gezoneerd gebied

Niet gezoneerde gebieden zijn wit gelaten op de ontgravingskaart. Voorbeelden zijn de bermen van provinciale-, Rijks- en spoorwegen en diverse gebieden (plaatsen) binnen de gemeenten. De kwaliteit is niet vastgesteld (bekend) en de bodemkwaliteitskaart kan om die reden niet als bewijsmiddel gebruikt worden.

N.B. De gemeenten Leeuwarden, de Fryske Marren, Súdwest-Fryslân en Heerenveen hebben hun eigen bodemkwaliteitskaart met bijbehorend beleid. Gegevens hieromtrent kunt u vinden op de website van de betreffende gemeente.



Onverwachte situatie

Als tijdens graafwerkzaamheden een onverwachte situatie optreedt, dan is aanvullend bodemonderzoek nodig en kan de bodemkwaliteitskaart niet (langer) als bewijsmiddel gelden voor de partij. Voorbeelden van een onverwachte situatie zijn: afwijkende kleur, geur of samenstelling van de grond, asbestdeeltjes of ander bodemvreemd materiaal in de grond. Een onverwachte situatie moet onmiddellijk gemeld worden bij de desbetreffende gemeente.

Nuttige toepassingen

Van elke toepassing moet aantoonbaar zijn dat het gaat om een nuttige toepassing. Voorbeelden van nuttige toepassingen zijn:

- toepassing in bouwconstructies en weg- en waterbouwkundige constructies, waaronder wegen, spoorwegen, dijken, kades en geluidswallen;
- toepassing in ophogingen tegen wateroverlast;
- afdekken van een saneringslocatie of stortplaats om contact met bodemvervuiling te voorkomen;
- verondiepen of dempen van oppervlaktewater om een gebied (opnieuw) in te richten;
- verspreiding van baggerspecie uit een watergang langs de watergang, om het profiel van de watergang te herstellen ofte verbeteren;
- verspreiding van baggerspecie in oppervlaktewater om de natuurlijke sedimenthuishouding te herstellen;
- tijdelijke opslag van baggerspecie buiten inrichtingen.

Als een toepassing niet nuttig is, dan wordt dit beschouwd als het zich ontdoen van een afvalstof.

Melden

Voor de toepassing van grond en baggerspecie op landbodem geldt de regel: **Melden tenzij...**

Alle toepassingen moeten dus gemeld worden, op de volgende situaties na:

- de toepassing van grond of baggerspecie door particulieren;
- het toepassen van grond of baggerspecie binnen een landbouwbedrijf als de grond of baggerspecie afkomstig is van een tot dat landbouwbedrijf behorend perceel grond waarop een vergelijkbaar gewas wordt geteeld als op het perceel grond waar de grond of baggerspecie wordt toegepast;
- het verspreiden van baggerspecie uit een watergang over de aan de watergang grenzende percelen;
- het toepassen van schone grond en baggerspecie in hoeveelheden kleiner dan 50 m³. Voor het toepassen van schone grond en baggerspecie in hoeveelheden vanaf 50 m³ moet eenmalig de toepassingslocatie worden gemeld.

De toepassing moet minimaal 5 werkdagen voor de toepassing wordt gemeld bij het landelijke meldpunt via internet (<https://meldpuntbodemkwaliteit.nl>). De melding wordt direct doorgestuurd naar het betreffende bevoegd gezag. In de melding vermeldt u de plaats van herkomst, de plaats van toepassing, de hoeveelheid en de kwaliteit. Bij de melding kunt u (digitaal) stukken voegen, bijvoorbeeld een rapport van de partijkeuring. De stukken kunt u ook per post nasturen.

De ontdoener, transporteur en toepasser zijn verantwoordelijk en blijven voor hun aandeel in de werkzaamheden. De betreffende bewijsmiddelen moeten minimaal 3 jaar beschikbaar blijven.

Bewijsmiddelen

De volgende bewijsmiddelen worden geaccepteerd:

partijkeuring (AP04) (voor de toe te passen partij);

sommige onderzoeksstrategieën van de NEN 5740;

erkend productcertificaat (bijvoorbeeld voor grond afkomstig van een grondbank of zandwinput);

bodemkwaliteitskaart.

Ga na of de partijkeuring door een erkend bedrijf is uitgevoerd en of inderdaad sprake is van een erkend productcertificaat. Check hiervoor de website

<http://www.agentschapnl.nl/onderwerp/erkenningen-besluit-bodemkwaliteit>

Transport

Grond en baggerspecie op transport worden wettelijk beschouwd als een afvalstof. Daarom moet u, ook bij het transport van schone grond, altijd een transportbon (indien nodig inclusief afvalstroomnummer) én een bewijsmiddel bij u hebben dat de kwaliteit van het transport aantoont. Zo voorkomt u onnodig oponthoud en kosten wanneer u om deze papieren gevraagd wordt door een toezichthouder.

Tijdelijke opslag

Het komt voor dat een vrijgekomen partij grond of baggerspecie om logistieke redenen pas later (elders) toegepast kan worden. Om die tijd te overbruggen bestaat onder het Besluit bodemkwaliteit de mogelijkheid om de partij tijdelijk op te slaan. De mogelijkheden hiervoor zijn onder het nieuwe Besluit verruimd. In de onderstaande tabel zijn de mogelijkheden aangegeven.

Vorm van tijdelijke opslag	Voorwaarden van het besluit		
	Maximaleduur van de opslag	Kwaliteitseisen	Meldingsplicht
Kortdurende opslag	6 maanden	-	Ja
Tijdelijke opslag op landbodem	3jaar	Kwaliteitsklasse partij grond/baggerspecie moet voldoen aan de kwaliteitsklasse van de ontvangende bodem	ja, met voorziene duur van opslag en eindbestemming
Tijdelijke opslag in oppervlaktewater	10 jaar	Kwaliteit moet voldoen aan kwaliteitsklasse van de ontvangende waterbodem	ja, met voorziene duur van opslag en eindbestemming
Weilanddepot: opslag van baggerspecie over aangrenzend perceel	3jaar	Alleen baggerspecie die voldoet aan de normen voor verspreiding over aangrenzende percelen	ja, met voorziene duur van opslag en eindbestemming
Opslag bij tijdelijke uitname	looptijd van de werkzaamheden	-	Nee

Tijdelijke opslag laat onverlet dat ook aan andere wettelijke kaders moet worden voldaan. Zo moet de opslag ook ruimtelijk inpasbaar zijn (bestemmingsplan).

Tijdelijke opslag moet via het meldpunt <https://meldpuntbodemkwaliteit.agentschapnl.nl> gemeld worden. Bij de melding moet de plaats van opslag, de kwaliteit van de opgeslagen grond/baggerspecie, de tijdsduur van de opslag én de toekomstige plaats van toepassing aangegeven worden.

Tijdelijke uitname

Tijdelijke uitname zijn werkzaamheden waarbij de grond na korte tijd weer teruggebracht wordt. Een voorbeeld is het graven van een sleuf voor kabels en leidingen. In dat geval hoeft de kwaliteit van de te ontgraven niet onderzocht te worden, tenzij er sprake is van (een verdenking van) bodemverontreiniging.

Voorbeelden

1. u wilt een partij grond ontgraven in een van de dertien gemeenten en die toepassen in dezelfde* of een andere gemeente;
2. u wilt een partij grond ontgraven in Harlingen en die toepassen in Harlingen.

Voor beide situaties is hieronder een stappenplan uitgewerkt. Daarmee kunt u bepalen of in uw geval de toepassing toegestaan is. Voor de bijzondere regels op Vlieland en Terschelling zie de bodembeheernota.

Als de toepassing toegestaan is, dan zijn er nog een aantal andere regels waaraan u moet voldoen. Zie daarvoor het volgende hoofdstuk.

- 1. u wilt een partij grond ontgraven in een van de dertien gemeenten en die toepassen in dezelfde** of een andere gemeente**
 - a. bepaal de kwaliteit van de te ontgraven grond op de ontgravingskaart;
 - b. bepaal op de toepassingskaart de kwaliteitsklasse van de toepassingslocatie;
 - c. gebruik onderstaand schema om vast te stellen of de toepassing toegestaan is.

Herkomst Partij	Toepassingslocatie	Toepasbaar?
Ontgravingskaart	Toepassingskaart	
AW	Landbouwnatuur	ja
	Wonen	ja
	Industrie	ja
Wonen	Landbouwnatuur	nee
	Wonen	ja
	Industrie	ja
Industrie	Landbouwnatuur	nee
	Wonen	nee
	Industrie	ja

* Met uitzondering van Harlingen, Vlieland en Terschelling

** Met uitzondering van Harlingen, Vlieland en Terschelling.

2. u wilt een partij grond ontgraven in Harlingen en die toepassen in Harlingen

- a. bepaal de kwaliteit van de te ontgraven grond op de ontgravingskaart;
- b. bepaal op de bodemfunctiekaart de functie van de toepassingslocatie;
- c. gebruik onderstaand schema om vast te stellen of de toepassing toegestaan is.

Herkomst Partij	Toepassingslocatie	Toepasbaar?
Ontgravingskaart	Bodemfunctiekaart	
AW	Oveng	ja
	Wonen	ja
	Industrie	ja
Wonen	Oveng	nee
	Wonen	ja
	Industrie	ja
Industrie	Oveng	nee
	Wonen	nee
	Industrie	ja

Toelichting: AW = Achtergrondwaarde



Legenda

- Ontgravingskwaliteit bovengrond
- Achtergrondwaarde (AW2000)
- Wonen
- Industrie
- Uitgesloten gebied
- wctarwingeblad
- 25 jaaractie

Titel
 Ontgravingskaart bovengrond
 Bodemkwaliteitskaart 2018

Project
 Bkk Fryslân
 BF5695

Opdrachtgever
 Fryske Utferingsstjinst Miljeu en Omjouwing

Opgesteld door
 Dorien Derks

Datum
 14-6-2018

Schaal
 1:225000

Kaarthr.
 1

Versie
 180614-grf_bg

Formaat
 A3

Bijlage
 1





Legenda

- Toepassingsels bovengrond**
- Achtergrondwaarde (AW2000)
- Wonen
- Industrie
- Uitgesloten gebied
- watarwingeblac
- 25 jacsraane

Titel
Toepassingskaart bovengrond
Bodemkwaliteitskaart 2018

Project
Bkk Fryslan
BF5695

Opdrachtgever
Fryske Utferingsinst Mjieu en Omjoving

Opgesteld door
Dorien Derks

Datum
14-6-2018

Schaal
1:225000

Kaartnr.
1

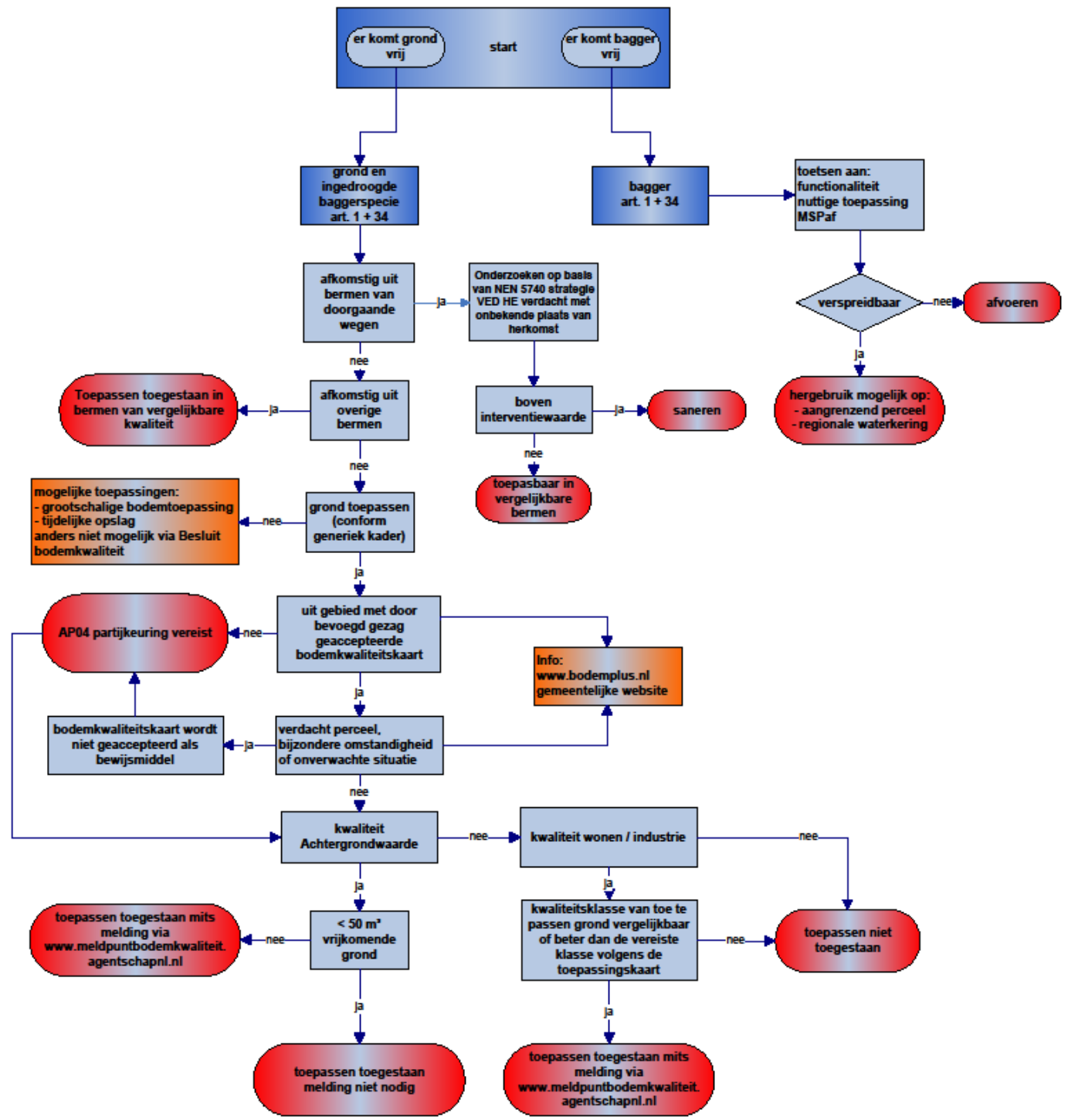
Versie
180614-toe_bg

Formaat
A3

Bijlage
1



Generieke toepassing van bagger of grond op landbodern



Contact

De nota bodembeheer kunt u vinden op de diverse websites van de deelnemende gemeenten (zie hierna). Indien in de folder geadviseerd wordt contact met de gemeente op te nemen, of als u andere vragen heeft, dan kunt u contact opnemen met de desbetreffende gemeente.

Organisatie	Website	telefoonnummer
Achtkarspelen	www.achtkarspelen.nl	14 0511
Ameland	www.ameland.nl	0519 555 555
Dantumadiel	www.dantumadiel.nl	0519 298 888
Dongeradiel	www.dongeradiel.nl	14 0519
Ferwerderadiel	www.ferwerderadiel.nl	0518 - 41 88 88
De Fryske Marren	www.defryskemarren.nl	14 0514
Harlingen	www.harlingen.nl	14 0517
Heerenveen	www.heerenveen.nl	14 0513
Kollumerland c.a.	www.kollumerland.nl	14 0511
Leeuwarden	www.leeuwarden.nl	14 058
Ooststellingwerf	www.ooststellingwerf.nl	14 0516
Opsterland	www.opsterland.nl	0512 - 386 222
Schiermonnikoog	www.schiermonnikoog.nl	0519 - 53 5050
Smallingerland	www.smallingerland.nl	0512 - 581234
Súdwest-Fryslân	www.sudwestfryslan.nl	14 0515
Terschelling	www.terschelling.nl	0562 - 44 62 44
Tytsjerksteradiel	www.tytsjerksteradiel.nl	14 0511
Vlieland	www.vlieland.nl	0562 - 45 27 00
Waadhoeke	www.waadhoeke.nl	0517 380 380
Weststellingwerf	www.weststellingwerf.nl	14 0561
FUMO	www.fumo.nl	0566 750 300



Fryske Utfieringstsjinst Miljeu en Omjouwing