

**AFKONDIGINGSBLAD
VAN
ARUBA**

LANDSBESLUIT, houdende algemene maatregelen, van 5 mei 2020 ter uitvoering van artikel 10 van de Natuurbeschermingsverordening (AB 1995 no. 2) (nieuwe aanwijzing domeingronden als natuureservaat)

Uitgegeven, 8 mei 2020

De minister van Justitie,
Veiligheid en Integratie,

A.C.G. Bikker

IN NAAM VAN DE KONING!

DE GOUVERNEUR van Aruba,

In overweging genomen hebbende:

dat het wenselijk is een aantal domeingronden aan te wijzen als natuurreser-
vaat in de zin van artikel 10 van de Natuurbeschermingsverordening (AB
1995 no. 2) met het oog op de bescherming van de aldaar aanwezige in-
heemse flora en fauna, en het behoud van de biologische diversiteit en het
karakteristieke natuurschoon van die gebieden;

Gelet op:

artikel 10 van de Natuurbeschermingsverordening (AB 1995 no.2);

Heeft, de Raad van Advies gehoord, besloten:

§ 1. Algemene bepalingen

Artikel 1

In dit landsbesluit wordt verstaan onder:

natuurpark : krachtens artikel 2 aangewezen natuurresevaten gezamenlijk;

beheerder : instantie, bedoeld in artikel 3, eerste lid.

Artikel 2

De domeingronden gelegen in de gebieden, zoals in arcering aangegeven op
de kaarten in Bijlage I van dit landsbesluit, worden als natuurreseraat in de

zin van artikel 10, eerste lid, van de Natuurbeschermingsverordening (AB 1995 no. 2) aangewezen. Zij worden gezamenlijk beheerd onder de benaming natuurpark en kunnen als zodanig worden aangeduid.

§ 2. Beheer van het natuurpark

Artikel 3

1. Bij landsbesluit wordt een instantie aangewezen, die belast is met het beheer van het natuurpark, behoudens van de zich daarin bevindende openbare wegen.
2. De beheerder draagt zorg voor het behoud van de biodiversiteit, het natuurlijk milieu en het natuurschoon binnen het natuurpark door middel van bescherming, beheer en eventuele ontwikkeling of verrijking van de inheemse flora en fauna en de onderlinge ecologische verbanden, alsook voor het behoud van de geologische, archeologische en historische kenmerken van het natuurpark.
3. Het beheer ziet toe op het behoud van de natuurlijke waarden en kenmerken van het natuurpark in het licht van een harmonieuze integratie van natuur, mens en milieu.
4. Ter verwezenlijking van de taken, genoemd in het tweede en derde lid, stelt de beheerder een beheersplan op bij het begin van diens beheer en werkt deze elke vijf jaar bij. Het beheersplan bevat in ieder geval een lijst van de natuurlijke waarden en kenmerken, bedoeld in het derde lid. Het beheersplan, alsmede de wijzigingen ervan, wordt na goedkeuring van de Minister in de Landscourant van Aruba bekendgemaakt.
5. In het beheersplan wijst de beheerder gebieden aan voor specifiek gebruik, zoals gebieden met bijzondere natuurwaarden, gebieden met wetenschappelijke waarde, stiltegebieden en recreatiegebieden.

Artikel 4

1. De beheerder kan aan derden concessie verlenen voor het uitbaten van diensten en faciliteiten ten behoeve van de bezoekers van het natuurpark, voor zover een dergelijke concessie binnen de doelstellingen en het karakter van het natuurpark en het beheersplan van de beheerder past.
2. De beheerder kan recreatieve activiteiten in het natuurpark toestaan en bevorderen voor zover de activiteiten het natuurschoon of de biodiversiteit niet verstoren.

§ 3. Toegang tot het natuurpark

Artikel 5

1. Het natuurpark is in principe voor eenieder toegankelijk.
2. De beheerder kan de toegang tot bepaalde gebieden of delen van gebieden beperken of verbieden, voor zover dat met het oog op het bereiken van de doelstellingen en het verrichten van het beheer van het natuurpark wenselijk is en mits in overeenstemming met de Minister. De beperkingen of verboden, bedoeld in de eerste volzin, worden op voor het publiek duidelijke wijze aangegeven.
3. De beheerder is bevoegd de toegankelijkheid van het natuurpark via de openbare wegen te beperken na overleg met de directeur van de Dienst Openbare Werken en de korpschef van het Korps Politie Aruba, voor zover dat met het oog op de verwezenlijking van de doelstellingen van het natuurpark wenselijk is.
4. De beheerder is bevoegd personen, die zich herhaaldelijk en opzettelijk hebben schuldig gemaakt aan overtreding van de voorschriften in dit landsbesluit, permanent of voor een bepaalde periode de toegang tot het natuurpark te ontzeggen.

Artikel 6

1. De beheerder is bevoegd de toegang tot het natuurpark aan een geldig toegangsbewijs te onderwerpen. Indien voor de afgifte van een toegangsbewijs een vergoeding wordt gevraagd, wordt de hoogte bepaald bij regeling van de Minister.
2. Degene die na toepassing van het eerste lid zonder toegangsbewijs in het natuurpark wordt aangetroffen, wordt verzocht het natuurpark te verlaten. Ingeval geen gevolg wordt gegeven aan dit verzoek, wordt de betrokkene door de beheerder met behulp van de sterke arm verwijderd.
3. Het eerste en tweede lid gelden niet ten aanzien van degenen die zich op een doorgaande weg in het natuurpark bevinden, alsmede ten aanzien van degene die het recht hebben werkzaamheden uit te voeren in het natuurpark.

§ 4. Verbodsbepalingen

Artikel 7

1. Het is verboden anders dan ten behoeve van het natuurpark gebouwen op te richten in de zin van de Bouw- en woningverordening (AB 1999 no. GT 10).
2. Het is verboden anders dan ten behoeve van het natuurpark wegen aan te leggen of andere structuren, installaties of bouwwerken in het natuurpark op te richten.

Artikel 8

1. Onverminderd de voorschriften van de Natuurbeschermingsverordening, is het verboden om de binnen het natuurpark voorkomende planten of delen van planten uit te steken, te plukken, of te beschadigen, of

onder zich te hebben een plant of een deel of product daarvan, die op de wijze als hiervoor omschreven is verkregen.

2. Het eerste lid is niet van toepassing, indien het betreft het uitsteken, plukken of beschadigen van planten in tuinen en kwekerijen, die zich binnen het natuurpark bevinden.

Artikel 9

Onverminderd de voorschriften van de Natuurbeschermingsverordening, is het binnen het natuurpark verboden:

- a. exemplaren van daar voorkomende, in het wild levende diersoorten te vangen of te doden, dan wel een zodanig dier zonder noodzaak te storen, of zijn nest, hol of rust- of voortplantingsplaats te verstoren, te beschadigen, te vernielen of te bemachtigen;
- b. daar aangetroffen eieren te rapen of vernielen, of een binnen het natuurpark aangetroffen dood lichaam, ei, foetus of larve van een binnen het natuurpark voorkomende diersoort, al dan niet geprepareerd of een deel of product daarvan onder zich te hebben.

Artikel 10

Het is verboden om:

- a. de geologische structuren van het natuurpark, alsmede de gedeelten daarvan die een archeologische of historische waarde hebben, te beschadigen;
- b. rotsen, gesteente, steenslag, zand, stof of andere bodemcomponenten van of uit de bodem los te maken, uit te graven, te beschadigen, te verplaatsen of buiten het natuurpark te brengen.

§ 5. Overgangs- en slotbepalingen

Artikel 11

In afwijking van de artikelen 5 en 6 hebben onbelemmerd toegang tot het natuurpark:

- a. de personen die tot op het tijdstip van inwerkingtreding van dit landsbesluit geiten in het natuurpark lieten grazen, tot één jaar na dit tijdstip om deze geiten te laten grazen, mits deze gedurende deze tijd worden gehoed.
- b. de personen die op het tijdstip van de inwerkingtreding van dit landsbesluit grond in het natuurpark huurden of krachtens enig andere titel in gebruik hadden, voor de resterende duur van de daaraan ten grondslag liggende overeenkomst.
- c. de personen die eigendomsterrein binnen de grenzen van het natuurpark bezitten;
- d. de personen die werkzaamheden verrichten bij installaties in het natuurpark.

Artikel 12

Dit landsbesluit treedt in werking met ingang van de dag na die van zijn plaatsing in het Afkondigingsblad van Aruba.

Gegeven te Oranjestad, 5 mei 2020

J.A. Boekhoudt

De minister van Ruimtelijke Ontwikkeling,
Infrastructuur en Milieu,
M.J. Lopez-Tromp

De minister van Justitie, Veiligheid en Integratie,
A.C.G. Bikker

Bijlage I behorende bij artikel 2 van het Landsbesluit Parke Nacional Aruba

Kaarten met de gebieden gearceerd



GEBIED 1
Duinen California

- 1.1 Duinen California
- 1.2 Strand & waterafvoerstrook Arashi





DIRECTIE
INFRASTRUCTUUR
EN PLANNING

GEBIED 2
Salina Tierra del Sol (IBA)

- 2.1 Salina Tierra del Sol (IBA)
- 2.2 Gebied rondom Salina Tierra del Sol





GEBIED 3 Saliña Malmok/Saliña Serca

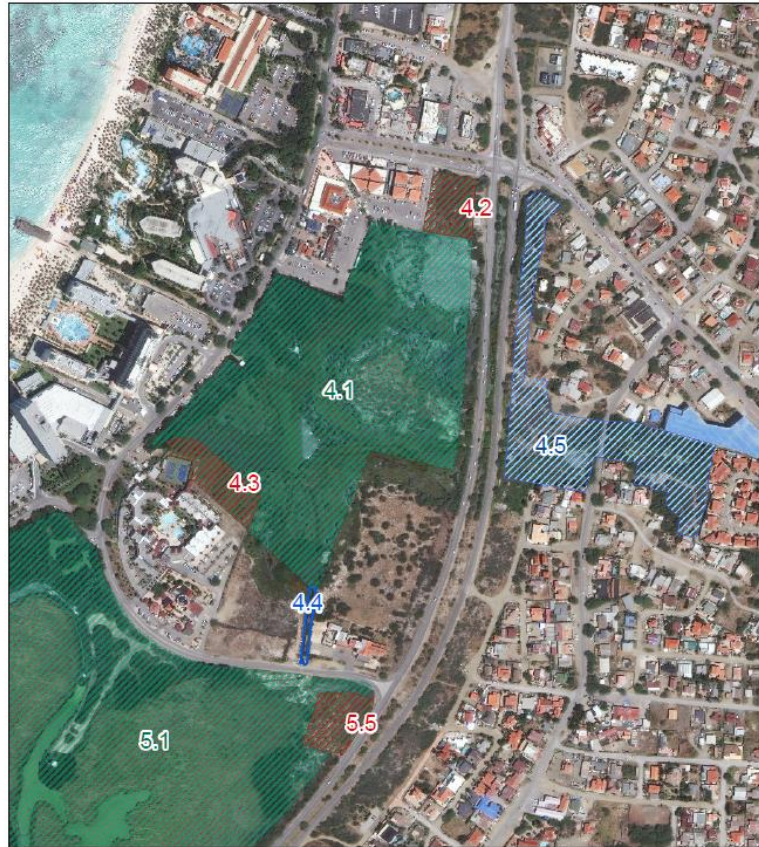
- 3.1 Salina Malmok
- 3.2 Noordelijk gedeelte Saliña Malmok
- 3.3 Waterafvoerstrook Malmok 1
- 3.4 Waterafvoerstrook Malmok 2
- 3.5 Saliña Serca 1
- 3.6 Saliña Serca 2
- 3.7 Waterafvoerstrook Saliña Serca 1
- 3.8 Waterafvoerstrook Saliña Serca 2
- 3.9 Waterafvoerstrook Saliña Serca





GEBIED 4 Saliña Palm Beach

- 4.1 Saliña Palm Beach 1
- 4.2 Saliña Palm Beach 2
- 4.3 Saliña Palm Beach 3
- 4.4 Waterafvoerkanaal 1
- 4.5 Waterafvoerstrook 2





GEBIED 5 Bubaliplas

- 5.1 Bubali Plas (IBA)
- 5.2 Waterafvoerkanaal
- 5.3 RWZI Bubali - uitbreiding
- 5.4 RWZI Bubali - bestaand
- 5.5 Huurgrond





GEBIED 6
Seroe Teishi

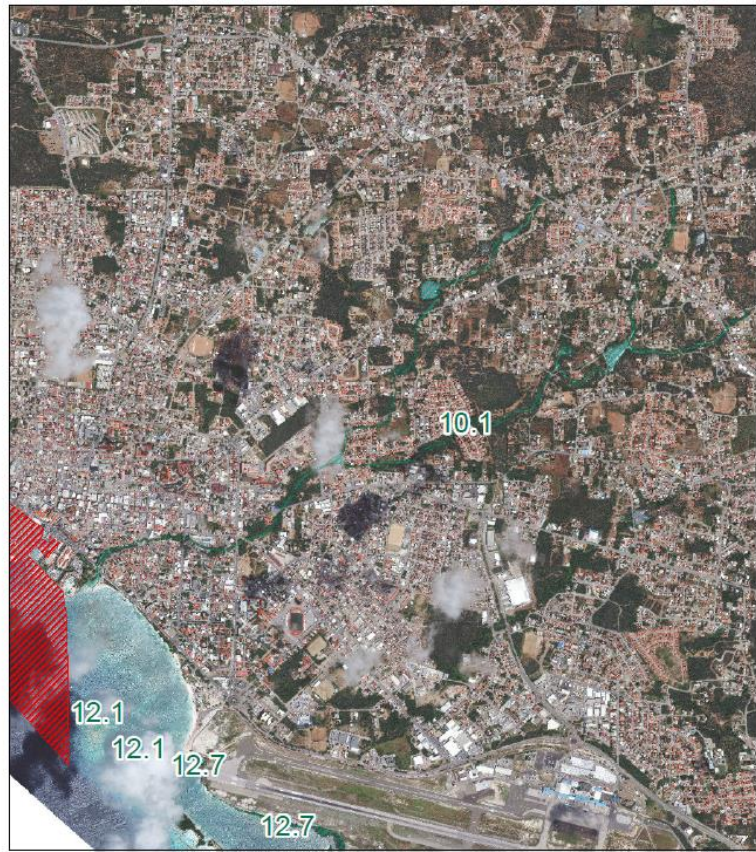
6.1 Seroe Teishi





GEBIED 10
Rooi Manonchi

10.1 Waterafvoerstrook - rooi





GEBIED 12A
Rifeilanden &
Mangrovegebieden

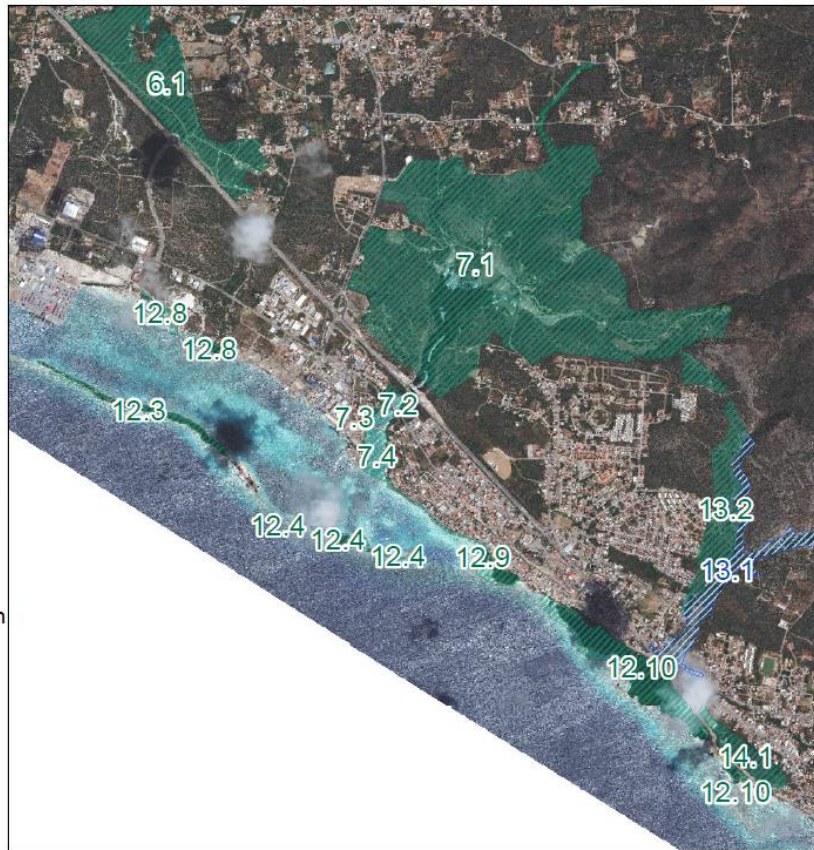
- 12.1 Rifeilanden (5) Bucuti
- 12.2 Rifeilanden (3) Barcadera
- 12.3 Rifeilanden (1) Balashi
- 12.4 Rifeilanden (8) Spaans Lagoen
- 12.5 Rifeilanden (5) Savaneta
- 12.6 Rifeilanden (2) Zeewijk
- 12.7 Parkietenbos tot AAA
- 12.8 Balashi en omgeving
- 12.9 Mangel Halto tot Spaans Lagoen
- 12.10 Isla de Ora en Santo Largo
- 12.11 Savaneta en omgeving
- 12.12 Zeewijk en omgeving





GEBIED 12B
Rifeilanden &
Mangrovegebieden

- 12.1 Rifeilanden (5) Bucuti
- 12.2 Rifeilanden (3) Barcadera
- 12.3 Rifeilanden (1) Balashi
- 12.4 Rifeilanden (8) Spaans Lagoen
- 12.5 Rifeilanden (5) Savaneta
- 12.6 Rifeilanden (2) Zeewijk
- 12.7 Parkietenbos tot AAA
- 12.8 Balashi en omgeving
- 12.9 Mangel Halto tot Spaans Lagoen
- 12.10 Isla de Ora en Santo Largo
- 12.11 Savaneta en omgeving
- 12.12 Zeewijk en omgeving





1:10,000



DIRECTIE
INFRASTRUCTUUR
EN PLANNING

GEBIED 12C
Rifeilanden &
Mangrovegebieden

- 12.1 Rifeilanden (5) Bucuti
- 12.2 Rifeilanden (3) Barcadera
- 12.3 Rifeilanden (1) Balashi
- 12.4 Rifeilanden (8) Spaans Lagoen
- 12.5 Rifeilanden (5) Savaneta
- 12.6 Rifeilanden (2) Zeewijk
- 12.7 Parkietenbos tot AAA
- 12.8 Balashi en omgeving
- 12.9 Mangel Halto tot Spaans Lagoen
- 12.10 Isla de Ora en Santo Largo
- 12.11 Savaneta en omgeving
- 12.12 Zeewijk en omgeving





GEBIED 13
Rooi Lamoenchi

- 13.1 Waterafvoerstrook - rooi
- 13.2 Ecologische verbinding





GEBIED 15
Rifeilanden San Nicolas

15.1 Rifeilanden





GEBIED 16
Strook Sero Colorado

16.1 Strook aan oostkant kustzijde

