

avres

JAAARVERSLAG

2023



GEMEENSCHAPPELIJKE REGELING AVRES

# JAARSTUKKEN 2023



VOORWOORD  
EN LEESWIJZER

AVRES IN BEELD

FINANCIËEL  
RESULTAAT

REALISATIE  
GEMEENTELIJKE  
BIJDRAGE

VOORSTEL RESULTAAT  
BESTEMMING

## DEEL 1 JAARVERSLAG

Vanaf pagina 6

INKOMENSONDERSTEUNING/  
SCHULDDIENSTVERLENING

WERK, ONTWIKKELING,  
DIENSTVERLENING

SW, NIEUW BESCHUT &  
ONTWIKKELING WERKT!

OVERHEAD

OVERIGE BATEN  
EN LASTEN

MUTATIES RESERVES

PARAGRAFEN

## DEEL 2 JAARREKENING

Vanaf pagina 45

*Avres is verantwoordelijk voor de uitvoering van een aantal taken en bevoegdheden van de gemeenten Gorinchem, Molenlanden en Vijfheerenlanden binnen het sociaal domein. Het gaat onder andere om taken op het gebied van de Participatiewet, beschut werk, de wetten inkomensvoorziening en de Wet gemeentelijke schuldhulpverlening. Daarnaast heeft Avres haar eigen kredietbank.*

# VOORWOORD

## Waardering

We kunnen terugkijken naar 2023 als een jaar waarin we grote uitdagingen het hoofd hebben geboden en vanuit onze ambitie, doelen en activiteiten, mooie resultaten hebben geboekt. Dit zowel in financieel opzicht als op het gebied van inhoudelijke ontwikkeling. Dus, maar meteen beginnen bij het voor ons belangrijkste resultaat dit jaar; een klanttevredenheidsscore van 7,9!!

Een waardering waarop we hadden gehoopt, maar die we niet direct hadden verwacht. Dat klinkt misschien gek, dat we het niet hadden verwacht, maar dat tekent ook wel de mentaliteit van Avres medewerkers. Hard werken om inwoners die onze ondersteuning nodig hebben weer een stapje verder te brengen. Dat doen we gewoon! Dat is toch normaal. Des te leuker om te ervaren dat al die inspanningen een positief effect hebben op de beleving van onze dienstverlening bij diezelfde cliënten en kandidaten. Echt een stap van ambitie naar tastbare impact

## Bestaanszekerheid

Wat we zien is dat we ook steeds meer nodig lijken te zijn. Casuïstiek wordt complexer en we zien steeds meer huishoudens met een inkomen rond het sociaal minimum leven in financiële bestaansonzekerheid. We hebben de afgelopen jaren ook gezien en ervaren dat

de Participatiewet niet voor iedereen werkt zoals dit zou moeten. Mensen in de bijstand ervaren de wet soms als hard en ingewikkeld. Zij voelen zich benaderd vanuit wantrouwen in plaats van vertrouwen. En ook wij ervaren soms weinig ruimte om te doen wat nodig is. Wij zijn daarom ook verheugd met de beweging dat de wet wordt herzien en er meer ruimte komt voor de menselijke maat.

Om dit te bereiken zijn we al enige tijd aan de slag om te komen, van denken in systemen naar denken vanuit wat mensen nodig hebben. Dat doen we vanuit onze kernwaarden aandacht, ontwikkeling en samenwerking al volop. Fijn om te merken dat klanten dat ook zo ervaren.

## Ontwikkeling en begeleiding

De weg naar een inclusieve arbeidsmarkt waar iedereen kansen krijgt om mee te doen, leidt met het krimpen van de klassieke doelgroepen en de groei van die nieuwe doelgroep, die zoveel mogelijk regulier aan de slag moet worden geholpen en gehouden, tot een belangrijke transitie.



Een beweging die we binnen Avres vanuit het eerdere ambitiedocument met de gemeenten hebben ingezet. Binnen onze koers en onze kernwaarden, draait participatie om actieve betrokkenheid in de samenleving, om erkenning en mogelijkheden om naar vermogen bij te dragen. In die opgave om zoveel mogelijk mensen mee te laten doen, spelen wij als sociaal ontwikkelbedrijf, en in het bijzonder onze startafdeling en ontwikkellijnen, een steeds belangrijker rol.

Dit vanuit de gedachte aan een arbeidsmarkt waar iedereen gezien en erkend wordt. Met onze inzet trachten we mensen die niet, of niet zonder meer bij reguliere werkgevers aan de slag kunnen, een kans op de arbeidsmarkt te bieden. Hiermee dragen wij bij aan de bestaanszekerheid en het welzijn van inwoners in onze regio.

Tegelijkertijd heeft de komst van de Participatiewet de context waarin wij opereren drastisch veranderd. Als sociaal ontwikkelbedrijf moeten wij onze activiteiten nu steeds meer richten op het begeleiden en ontwikkelen van mensen naar werk bij reguliere werkgevers. Dit terwijl we ook beschut werk moeten bieden aan hen die bij reguliere werkgevers geen kansen hebben. Deze dynamiek vereiste een transformatie en aanpassingen in onze bedrijfsvoering. We hebben daar met bijvoorbeeld onze startafdeling en ontwikkellijnen al belangrijke stappen in gezet, maar ontwikkelen nog steeds volop door. Dit jaar hebben we voor het eerst meer mensen in ontwikkeling en begeleiding gehad vanuit andere doelgroepen dan dat we SW en beschut medewerkers in dienst hadden. Met recht een mijlpaal om trots op te zijn.

### **Koploper**

We zijn op het terrein van die nieuwe doelgroepen inmiddels een van de koplopers in Nederland geworden. Zo komt uit onze cijfers en ook uit landelijk onderzoek naar voren, dat wij zeer hoog scoren in de mate waarin wij als organisatie succesvol zijn in de inzet van loonkostensubsidie en beschut werk, waarmee inwoners met een arbeidsbeperking aan het werk kunnen worden geholpen. Avres scoort aanzienlijk hoger dan het landelijk gemiddelde en ook als we dit vergelijken met andere samenwerkingsverbanden.

Ook in de gerealiseerde plaatsingen van de doelgroep Nieuw beschut loopt Avres voorop. Dit mede met dank aan de gemeenten die het, ook dit jaar binnen hun financiële kaders, mogelijk maken om door middel van wachtlijstbanen boven de landelijk gestelde quotum afspraken uit te stijgen.

### **Tot slot**

Met de ontwikkeling die wij maken, is de benodigde transitie nog niet compleet en vraagt daarom om samen te werken - met ook de cliëntenraad als adviesorgaan - aan een duidelijke meerjarenvisie en opvolging op enerzijds het niveau van de gehele infrastructuur en anderzijds op de organisatorische inrichting. Dit om ook de komende jaren het verschil te kunnen blijven maken.

Patrick Van Uiter, Directeur Avres



# LEESWIJZER



Voorwoord .....	3
<b>DEEL 1: JAARVERSLAG .....</b>	<b>6</b>
Avres in beeld .....	7
Factsheet financiën .....	8
Financieel resultaat .....	9
Thema's: .....	
• Inkomensondersteuning/schulddienstverlening .....	17
• Werk, ontwikkeling en dienstverlening .....	22
• SW, Nieuw beschut & Ontwikkeling werkt! .....	28
Paragrafen:	
• Weerstandsvermogen en risicobeheersing .....	37
• Financiering .....	39
• Bedrijfsvoering .....	40
• Onderhoud kapitaalgoederen .....	43
• Verbonden partijen .....	44
<b>DEEL 2: JAARREKENING .....</b>	<b>45</b>
• Overzicht van baten en lasten .....	47
• Balans en toelichting .....	53
• Baten en lasten per taakveld .....	69
• Sisa verantwoording 2023 besteding BUIG gelden .....	76
• Rechtmatigheidsverantwoording avres .....	79
<b>FACTSHEET PER GEMEENTE .....</b>	<b>80</b>
<b>CONTROLEVERKLARING VAN DE ONAFHANKELIJKE ACCOUNTANT .....</b>	<b>83</b>

*In het jaarverslag en de jaarrekening worden de inspanningen en resultaten gedetailleerder toegelicht en wordt meer verdieping aan de financiën gegeven. De bedragen in tabellen van de jaarstukken zijn weergegeven in € 1.000, tenzij anders aangegeven. Tenzij anders aangegeven, hebben alle cijfers betrekking op de periode januari 2023 tot en met december 2023. Door afrondingen kunnen kleine verschillen ontstaan tussen de bedragen in verschillende tabellen.*

# DEEL 1

## JAARVERSLAG 2023

# AVRES IN BEELD

STAND UITKERINGEN  
31-12-23

1817

264

CLIENTEN MET LKS  
31-12-23

236

START TRAJECTEN

352

WSW  
31-12-23

423

CLIENTEN MET  
INKOMSTEN UIT  
WERK

81

NIEUW BESCHUT  
31-12-23

149

UITKERINGEN  
OEKRAINE  
31-12-23

608

LOPENDE  
CASUSSES SDV  
31-12-23

450

JOBCOACHING  
EXTERNE  
WERKGEVER

4016

HUISHOUDENS  
MET MINIMA-  
REGELINGEN

464

NIEUWE  
HULPVVRAGEN  
SDV

6024

BETALINGEN  
ENERGIE TOESLAG

5,07 M

NETTO  
TOEGEVOEGDE  
WAARDE

2243

KINDEREN GEHOLPEN  
VIA LEERGELD

179

INTAKES ADVIESPUNT  
ZELFSTANDIGEN

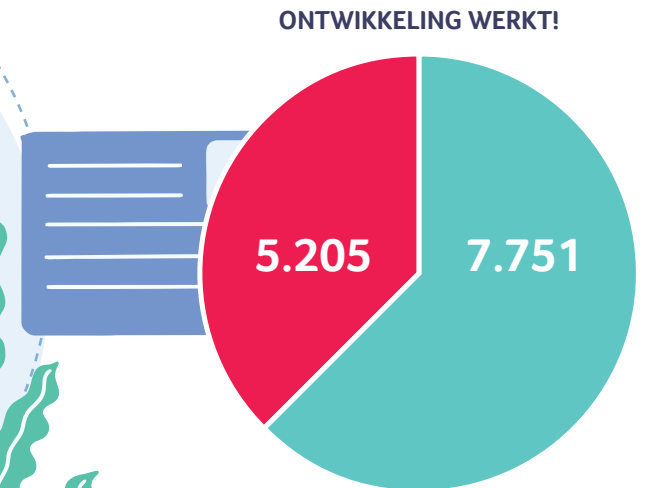
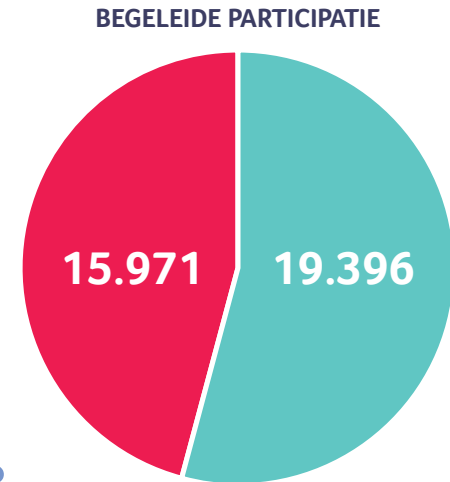
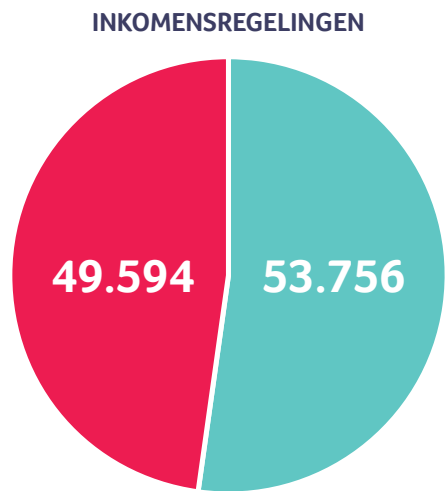
KLANTBELEVING

7,9

De factsheets voor iedere gemeente afzonderlijk, zijn achteraan in dit jaarverslag/deze jaarrekening opgenomen.

# FACTSHEET FINANCIËN

FINANCIEEL  
RESULTAAT  
**€ 1,284 K**



■ Uitgaven  
■ Inkomsten

Alle bedragen zijn in 1000 euro (=K).



# FINANCIËEL RESULTAAT

Gerealiseerd saldo van baten en lasten ( bedragen *€ 1.000)	Begroting (eindejaarsnota)			Realisatie 2023			Verschil		
	Taakvelden	Baten	Lasten	Verschil	Baten	Lasten	Verschil	Baten	Lasten
61 Samenkracht en burgerparticipatie	748	-639	109	738	-500	238	-10	139	129
62 Ambitiefonds	0	-500	-500	0	-86	-86	0	414	414
63 Inkomensregelingen	53.627	-49.898	3.729	53.674	-49.486	4.188	47	412	459
64 Begeleide participatie (Sw)	18.799	-15.876	2.923	19.081	-15.971	3.110	282	-95	187
65 Participatie (re-integratie)	7.573	-4.360	3.213	7.545	-4.523	3.022	-28	-163	-191
671 Schulddienstverlening	0	0	0	0	0	0	0	0	0
04 Overhead	68	-9.221	-9.153	57	-9.280	-9.223	-11	-59	-70
05 Treasury	275	-25	250	370	-22	348	95	3	98
08 Overige baten en lasten	0	-222	-222	0	-222	-222	0	0	0
<b>Resultaat van baten en lasten</b>	<b>81.090</b>	<b>-80.741</b>	<b>349</b>	<b>81.465</b>	<b>-80.089</b>	<b>1.376</b>	<b>375</b>	<b>652</b>	<b>1.027</b>

## Onttrekkingen en toevoegingen aan reserves

61 Samenkracht en burgerparticipatie	0	-50	-50	0	-50	-50	0	0	0
62 Ambitiefonds	500	0	500	500	0	500	0	0	0
63 Inkomensregelingen	82	-109	-27	82	-109	-27	0	0	0
64 Begeleide participatie (Sw)	315	0	315	315	0	315	0	0	0
65 Participatie (re-integratie)	206	-683	-476	206	-683	-476	0	0	0
671 Schulddienstverlening	0	0	0	0	0	0	0	0	0
04 Overhead	1.886	-2.390	-504	1.886	-2.240	-354	1	150	151
05 Treasury	0	0	0	0	0	0	0	0	0
08 Overige baten en lasten	0		0	0		0	0	0	0
<b>Mutatie reserves</b>	<b>2.989</b>	<b>-3.231</b>	<b>-242</b>	<b>2.990</b>	<b>-3.081</b>	<b>-91</b>	<b>1</b>	<b>150</b>	<b>151</b>

61 Samenkracht en burgerparticipatie	748	-689	59	738	-550	188	-10	139	129
62 Ambitiefonds	500	-500	0	500	-86	414	0	414	414
63 Inkomensregelingen	53.709	-50.007	3.703	53.756	-49.594	4.162	47	412	459
64 Begeleide participatie (Sw)	19.114	-15.876	3.238	19.396	-15.971	3.425	282	-95	187
65 Participatie (re-integratie)	7.779	-5.043	2.737	7.751	-5.205	2.546	-28	-163	-191
671 Schulddienstverlening	0	0	0	0	0	0	0	0	0
04 Overhead	1.954	-11.611	-9.657	1.943	-11.520	-9.577	-10	91	81
05 Treasury	275	-25	250	370	-22	348	95	3	98
08 Overige baten en lasten	0	-222	-222	0	-222	-222	0	0	0
<b>Resultaat van baten en lasten</b>	<b>84.079</b>	<b>-83.972</b>	<b>107</b>	<b>84.455</b>	<b>-83.171</b>	<b>1.284</b>	<b>376</b>	<b>802</b>	<b>1.177</b>

## FINANCIEEL RESULTAAT

Avres heeft 2023 afgesloten met een positief resultaat van €1.284K. Ten opzichte van de prognose in de Eindejaarsnota, is dat een positief verschil van €1.177K. Van het resultaat over 2023 is via de eindejaarsnota reeds 2.240K bestemd ten behoeve van de ICT transitie én ter dekking van de loonkostenstijging CAO over 2023 en 2024. De raden zijn hierover reeds via een raadsinformatiebrief van 11 januari 2024 geïnformeerd.

Op de hierna volgende pagina, wordt dit saldo van Baten en Lasten nader uitgesplitst per taakveld.

Verder is in deze paragraaf een (voorlopig) overzicht gegeven van de verdeling hiervan naar incidentele en structurele baten en lasten, is een verkorte balans weergegeven, en zijn de realisaties van de bijdragen van de gemeenten en de uitgaven minimabeleid en verstrekkingen bijzonder bijstand opgenomen.

Tot slot word in deze paragraaf een voorstel tot resultaatbestemming gedaan.

Baten en lasten ( bedragen *€ 1.000)	Rekening 2022	Primaire begroting (incl 1e wijziging)	Begroting na wijziging (eindejaarsnota)	Realisatie t/m december 2023	Vershil begroting na wijziging versus realisatie
Baten	81.990	68.756	81.090	<b>81.465</b>	<b>375</b>
Lasten	-82.935	-69.055	-80.741	<b>-80.089</b>	<b>652</b>
<b>Saldo van baten en lasten</b>	<b>-945</b>	<b>-299</b>	<b>349</b>	<b>1.376</b>	<b>1.027</b>
Toevoegingen en onttrekkingen aan reserves	1.819	421	-242	<b>-91</b>	<b>151</b>
<b>Gerealiseerd resultaat</b>	<b>874</b>	<b>122</b>	<b>107</b>	<b>1.284</b>	<b>1.177</b>

## ANALYSE VAN DE HERKOMST VAN HET GEREALISEERDE RESULTAAT NAAR TAAKVELD

De 3 belangrijkste herkomsten van het positieve gerealiseerde resultaat in 2023 zijn:

- Hogere beschikbare dekking in het Ambitiefonds dan besteedt, hetgeen is vrijgevallen ten gunste van het resultaat (punt 2)
- Hogere beschikbare dekking in TV 63 Inkomensregelingen, voor het doen van uitgaven aan minimaregelingen vanuit de hogere gemeentelijke vergoeding hiervoor dan gerealiseerd aan lasten (punt 4) door een lager dan begroot aantal aan uitkeringen
- Hogere gerealiseerde toegevoegde waarde vanuit TV 64 Begeleide participatie (punt 8)

		Analyse	Bedragen * €1.000
1	TV 61 Burgerparticipatie	Uitvoeringskosten DVO Inburgering zijn lager uitgevallen (minder formatie ingezet t.b.v. dit taakveld).	129
2	TV 62 Ambitiefonds	Daadwerkelijke projectkosten zijn lager dan verwacht i.v.m opstartfase	414
3	TV 63 Inkomensregelingen	Hogere inhuur energietoeslag en projectmanagement en lagere baten uitv. reg. Energietoeslag	-266
4	TV 63 Inkomensregelingen	Lagere uitgaven minimaregelingen, WKO en SMI en hogere gemeentelijke vergoeding mininmaregelingen en Oekraïne	596
5	TV 63 Inkomensregelingen	Lagere uitkeringskosten PW en BBZ a.g.v. lager aantal actieve uitkeringsgerechtigden	364
6	TV 63 Inkomensregelingen	Hogere lasten Loonkostensubsidie	-101
7	TV 63 Inkomensregelingen	Afwaardering niet incasseerbare vorderingen bij terugvordering en verhaal BUIG	-185
8	TV 64 Begeleide participatie	Verbeteringen jaarresultaten Avres Nieuw beschut en Avres Sw Bv door toename van brutowinstmarge	334
9	TV 64 Begeleide participatie	lagere loonkosten SW (onvoorzien verloop, minder externe opleidingen)	85
10	TV 64 Begeleide participatie	Hogere huistingskosten, met name a.g.v. hogere afschrijvingslasten gebouwen	-100
11	TV 65 Participatie	Lagere uitgaven bij uitbestede re-integratie	175
12	TV 65 Participatie	Hogere inhuurkosten t.l.v. re-integratie	-257
13	TV 4 Overhead	Niet begrote transitievergoedingen en lagere bijdrage gemeenten voor overhead	-24
14	TV 5 Treasury	Hogere rente vergoeding dan begroot over een hoger banksaldo	95
15	Alle taakvelden	Overige voor- en nadelen (per saldo)	-95
15	Alle taakvelden	Eindejaars correctie na controle	120
		<b>totaal</b>	<b>1.284</b>

De onderstaande verdeling van het resultaat naar structureel en incidenteel is voorlopig, want niet vrij van interpretatie.

Baten en lasten ( bedragen *€ 1.000)	Jaarrekening			commentaar op Incidenteel
	totaal	incidenteel	structureel	
Baten	81.465	414	81.051	netto vrijval Ambitiefonds
Lasten	-80.089	-222	-79.867	correctie resultaat 2022 in 2023
<b>Saldo van baten en lasten</b>	<b>1.376</b>	<b>192</b>	<b>1.184</b>	
Mutaties reserves	-91	1	-92	
<b>Gerealiseerd resultaat</b>	<b>1.284</b>	<b>193</b>	<b>1.092</b>	

Het structureel overschot in de Baten vanuit BUIG neemt door de jaren af, daarnaast is onderbezetting de formatie geen wenselijke structurele bron van onderbesteding wanneer dit een te hoge werkdruk, ziekteverzuim en aanhoudend openstaande vacatures tot gevolg heeft

*De tabel geeft de verhouding weer van de incidentele en structurele baten en lasten. Deze uitkomst voldoet aan de gestelde provinciale eisen.*

*Het overschot bij BUIG; de resultaten van het Sw bedrijf; de toenames uitkeringen P-wet en WWB klassiek zijn volgens de officiële definities structureel van aard*

*In het structureel gepresenteerde resultaat zit tevens onderbezetting op formatie en een afnemend voordeel op BUIG.*

## ACTIVA & PASSIVA

Onderstaande tabel geeft de verkorte balans weer.

De belangrijkste mutaties zijn, aan de activa zijde, de toename in materiele vaste activa vanwege investeringen in verouderde installaties.

Aan de passiva zijde is de grootste verandering de toename van het eigen vermogen vanwege het toegevoegde resultaat over 2023 dat nog niet aan gemeenten is uitgekeerd.

Activa Bedragen *€1.000	31-dec-23	31-dec-22
<b>Vaste activa</b>		
Materiële vaste activa	9.981	7.125
Financiële vaste activa	397	373
<b>Totaal vaste activa</b>	<b>10.378</b>	<b>7.498</b>
<b>Vlottende activa</b>		
Uitzettingen met een rentetypische looptijd korter dan één jaar:		
Liquide middelen	308	307
Overlopende activa	1.868	3.936
<b>totaal vlottende activa</b>	<b>16.571</b>	<b>18.267</b>
<b>Totaal activa</b>	<b>26.949</b>	<b>25.765</b>

Passiva Bedragen *€1.000	31-dec-23	31-dec-22
<b>Vaste passiva</b>		
Eigen vermogen	16.243	14.867
<i>(waarvan tzt uit te keren)</i>	1.284	0
Voorzieningen	305	252
Schulden lange termijn	0	200
<b>Totaal vaste passiva</b>	<b>16.548</b>	<b>15.319</b>
<b>Vlottende passiva</b>		
Netto-vlottende schulden met een rentetypische looptijd korter dan één jaar:		
Overige kasgeldleningen	0	1.500
Overlopende passiva	77	286
<b>Totaal vlottende passiva</b>	<b>10.401</b>	<b>10.446</b>
<b>Totaal passiva</b>	<b>26.949</b>	<b>25.765</b>

## REALISATIE GEMEENTELIJKE BIJDRAGE RESULTAATBESTEMMING

Ten opzichte van de rijksvergoeding voor BUIG bedraagt het totale overschot € 1.666K. Onder aftrek van de voorafgestelde ambitie om de omvang en het volume van de uitkeringen te verminderen in de vorm van het vooraf verwachte voordeel van € 650K, bedraagt het resterende overschot € 1.016K.

Inkomensvoorziening Bedragen *€1.000	Gorinchem	Molenlanden	Vijfheerenlanden	Totaal
Budget BUIG	13.834.540	5.439.496	11.240.566	30.514.602
Realisatie BUIG	12.572.736	5.267.735	11.084.791	28.925.262
<b>Sub realisatie BUIG</b>	<b>1.261.804</b>	<b>171.761</b>	<b>155.775</b>	<b>1.589.340</b>
Budget LKS	1.281.794	1.298.314	1.207.466	3.787.574
Realisatie LKS	1.430.626	1.149.729	1.130.999	3.711.354
<b>Sub realisatie LKS</b>	<b>-148.832</b>	<b>148.585</b>	<b>76.467</b>	<b>76.220</b>
<b>Resultaat BUIG ten opzichte van budget Rijk</b>	<b>1.112.972</b>	<b>320.346</b>	<b>232.242</b>	<b>1.665.560</b>
Verwacht voordeel bij BUIG				-650.000
<b>Resultaat BUIG</b>				<b>1.015.560</b>



### OVERZICHT UITKOMSTEN MINIMABELEID, VERSTREKKINGEN BIJZONDERE BIJSTAND

Het benodigde budget voor de minimaregelingen, SMI en bijzondere bijstand wordt door de gemeente beschikbaar gesteld en achteraf volledig afgerekend. Het saldo, onderste regel in de tabel, is met de gemeenten afgerekend en zit niet meer in het jaarresultaat van Avres.

In 2023 is het budget als gevolg van het verstrekken van de energietoeslag en bij de gemeente Vijfheerenlanden als gevolg van het optrekken van de norm bij deze toeslag naar 130%, twee keer bijgesteld.

In het vaststellen van het resultaat van Avres is rekening gehouden met het feit dat de regeling voor het uitkeren van de aanvragen Energietoeslag 2023 nog doorloopt tot medio 2024. Daarna wordt dit definitief afgerekend.

Oekraïne: verstrekkingen en uitvoeringskosten Bedragen *€1.000	Gorinchem	Molenlanden	Vijfheerenlanden	Totaal
Budget verstrekkingen Oekraïne	531	773	506	1.810
Budget uitvoeringskosten Oekraïne	115	56	104	274
<b>Budget verstrekkingen + uitvoeringskosten Oekraïne</b>	<b>646</b>	<b>829</b>	<b>609</b>	<b>2.084</b>
Oekraïne verstrekkingen	418	484	313	1.216
Oekraïne uitvoeringskosten	115	56	104	274
<b>Totaal uitgaven Oekraïne</b>	<b>533</b>	<b>540</b>	<b>417</b>	<b>1.490</b>
<b>Saldo budget (na wijziging) versus realisatie</b>	<b>113</b>	<b>288</b>	<b>193</b>	<b>594</b>

*De tabel geeft de ingezette armoede - en inkomensvoorziening per gemeente weer*

<b>Inkomensvoorziening minimabeleid, bijzondere bijstand Bedragen *€1.000</b>	<b>Gorinchem</b>	<b>Molenlanden</b>	<b>Vijfheerenlanden</b>	<b>Totaal</b>
Budget bijzondere bijstand/ Minima	2.903	1.046	2.293	<b>6.242</b>
Realisatie bijzondere bijstand/ Minima	2.628	1.016	2.426	<b>6.070</b>
Ontvangsten debiteuren	-124	-76	-130	<b>-330</b>
Sociaal medische indicatie (SMI)	75	92	160	<b>327</b>
Ontvangsten SMI	-2	-2	-7	<b>-10</b>
<b>Totaal uitgaven bijzondere bijstand minima</b>	<b>2.578</b>	<b>1.030</b>	<b>2.449</b>	<b>6.056</b>
<b>Saldo budget (na wijziging) versus realisatie</b>	<b>326</b>	<b>16</b>	<b>-156</b>	<b>186</b>

<b>Energietoeslag: verstrekkingen en uitvoeringskosten Bedragen *€1.000</b>	<b>Gorinchem</b>	<b>Molenlanden</b>	<b>Vijfheerenlanden</b>	<b>Totaal</b>
Budget verstrekkingen energietoeslag	2.069	1.003	2.399	<b>5.471</b>
Budget uitvoeringskosten energietoeslag	80	39	93	<b>213</b>
<b>Budget verstrekkingen + uitvoeringskosten energietoeslag</b>	<b>2.149</b>	<b>1.042</b>	<b>2.492</b>	<b>5.684</b>
Energietoeslag verstrekkingen	1.814	899	2.200	<b>4.913</b>
Energietoeslag uitvoeringskosten	<b>80</b>	<b>39</b>	<b>93</b>	<b>213</b>
<b>Totaal uitgaven energietoeslag</b>	<b>1.895</b>	<b>938</b>	<b>2.293</b>	<b>5.125</b>
<b>Saldo budget (na wijziging) versus realisatie</b>	<b>255</b>	<b>105</b>	<b>199</b>	<b>559</b>

### **VOORSTEL RESULTAATBESTEMMING**

Het positieve resultaat over de jaarrekening 2023 bedraagt € 1.284K (voor controle door de accountant, gepland in mei 2024).

Voorgesteld wordt om dit resultaat uit te keren aan de gemeenten. Op basis van de verdeelsleutel betekent deze bestemming een uitkering aan de gemeente Gorinchem van € 528K, aan de gemeente Molenlanden van € 261K en aan de gemeente Vijfheerenlanden € 494K.



## VERANTWOORDING INKOMENSONDERSTEUNING/SCHULDDIENSTVERLENING

### Taakveld 63 inkomensregelingen

#### Inkomensverstrekking

Inwoners die niet (voldoende) in staat zijn om in eigen levensonderhoud te voorzien, kunnen voor inkomensondersteuning terecht bij Avres. Denk hierbij aan bijstandsuitkeringen vanuit de Participatiewet, de IOAW, IOAZ, Bbz en studietoeslag maar ook aan de minimaregelingen, bijzondere bijstand en energietoeslagen.

Baten	€		53.756
Lasten	€	-49.594	
Saldo	€		4.161

KENGETALLEN	AVRES	23 tov 22 in %	GOR	23 tov 22 in %	MOL	23 tov 22 in %	VHL	23 tov 22 in %
Aantal uitkeringen stand 31-12-2023 + mutatie in % t.o.v. 31-12-22	1817	-1,5%	792	-5,4%	329	+5,4%	696	+0,1%
Gebruik minimaregelingen	4016	-5,2%	1838	+ 4,2%	647	+5,9%	1531	+6,4%
Meer kinderen laten participeren door inzet minimaregelingen	2243	-1,2%	697	-7,90%	456	-4,6%	1090	+11,2%

#### Bestandsontwikkelingen en bijstand

Het is belangrijk dat zoveel mogelijk inwoners van onze regio in hun eigen levensonderhoud kunnen voorzien. Het aantal uitkeringen is vorig jaar licht gedaald (-1,5%), dit in tegenstelling tot de landelijke trend van stabilisatie of lichte stijging. Veel cliënten hebben te maken met problemen op meerdere leefgebieden. Voor deze inwoners is het vaak lastiger om snel uit te stromen naar betaald werk. In 2023 bestond het uitkeringsbestand voor **16%** uit statushouders en voor **10%** uit jongeren jonger dan 27 jaar (in 2022 was dit respectievelijk 13% en 11%).

#### Adviespunt zelfstandigen

(Potentiële) zelfstandigen kunnen met hulpvragen bij het Adviespunt Zelfstandigen terecht voor vragen over tijdelijke inkomensondersteuning, het aanpakken van eventuele schulden en informatie over het vinden van ander werk en/of omscholing. De laatste jaren zien wij een stijging van het aantal intakes met name van zelfstandigen met schuldenproblematiek. Het Adviespunt Zelfstandigen heeft in 2023, **179** intakes, afgehandeld. Dit is een stijging van **12,6%** ten opzichte van 2022. Het adviespunt participeert tevens in het Regionaal Mobiliteitsteam AV Werkt door.

### Minimaregelingen en bijzondere bijstand

Inwoners met een inkomen onder de 130% van de bijstandsnorm kunnen in aanmerking komen voor minimaregelingen en/of bijzondere bijstand. Avres kent verschillende minimaregelingen. Het aantal huishoudens met minimaregelingen is ten opzichte van 2022 met **5,3%** toegenomen. Avres heeft de minimaregelingen gepromoot, met name ook onder de doelgroep die de energietoeslag hebben aangevraagd. Daarnaast zijn vanaf 1 januari 2022 de toekenningscriteria verruimd en de uitkeringsbedragen verhoogd. Dit heeft geresulteerd in een toename van aanvragen.

### Meer kinderen doen mee!

Het is belangrijk dat kinderen van ouders met een laag inkomen kunnen meedoen aan verschillende sociale activiteiten. Hiervoor kent Avres minimaregelingen specifiek voor kinderen. **2243** kinderen hebben op deze manier in 2023 kunnen deelnemen aan sportieve of culturele activiteiten. Dit aantal is iets lager dan in 2022. De minimaregelingen voor kinderen worden uitgevoerd door Stichting Leergeld AV.

#### Samenwerking met Stichting Leergeld

Bob van de Burgt, coördinator Stichting Leergeld:

*“Bij Stichting Leergeld ondersteunen we kinderen in gezinnen met een laag inkomen. Niet alleen draagt Avres bij in de subsidie, we verwijzen ook inwoners naar elkaar. In 2023 liepen we tegen de inflatie en prijsstijgingen aan, bijvoorbeeld van sportkleding, laptops en abonnementen. Avres dacht heel serieus mee en heeft de subsidiebedragen per kind geïndexeerd. Bij Avres hebben de medewerkers oog voor het individu!”*



### Bijdrage voor kosten kinderopvang

Indien er sprake is van sociaal medische gronden waarvoor kinderopvang noodzakelijk is, kunnen ouders een aanvraag doen voor een tegemoetkoming in deze kosten bij Avres. In 2023 hebben **95** ouders een tegemoetkoming in de kosten voor kinderopvang op grond van sociaal medische indicatie (SMI) ontvangen. Dit aantal is nagenoeg gelijk aan 2022.

### Energietoeslag

Net als in 2022 besloot het Rijk ook in 2023, via gemeenten, huishoudens met een laag inkomen (gedeeltelijk) te compenseren in de gestegen energiekosten door het verstrekken van een energietoeslag. Onze gemeenten hebben de uitvoering van de toeslag (à 800 Euro) belegd bij Avres. In 2023 heeft Avres zowel de energietoeslag over 2022 en 2023 uitgevoerd. De aanvraagperiode over 2023 loopt nog door tot 1 juli 2024. Tot 1 januari 2024 zijn er **6024** energietoeslagen 2023 verstrekt.

### Tijdelijke leefgeldregeling ontheemden Oekraïne

Begin 2022 kwamen veel vluchtelingen uit Oekraïne naar Nederland. Het uitkeren van het leefgeld is vanaf de start van de regeling belegd bij Avres. De leefgeldregeling is diverse malen gewijzigd en versoerd, eind 2023 verstrekke Avres **149** uitkeringen.

KENGETALLEN	AVRES	GOR	MOL	VHL
Crisisdienstverlening Energietoeslag	<b>6024</b>	2226	1123	2675
Crisisdienstverlening Oekraïne	<b>149</b>	64	50	35

### Kinderopvangtoeslagaffaire

Avres verricht voor de gemeenten Gorinchem en Molenlanden werkzaamheden ten aanzien van de ondersteuning van inwoners die (mogelijk) slachtoffer zijn geworden van de kinderopvangtoeslagaffaire. In de periode 2021 – 2023 zijn er in totaal **151** gedupeerden benaderd. Met **101** van hen is Avres in contact gekomen waarbij is doorgeleid naar schulddienstverlening, bewindvoering of sociale teams voor begeleiding op verschillende leefgebieden.

### Schulddienstverlening

Door snel goede ondersteuning te bieden bij de aanpak van (dreigende) financiële problemen, kunnen problemen op andere leefgebieden worden voorkomen. Alle inwoners (waaronder ook jongeren en zelfstandigen) die geholpen willen worden met de aanpak van financiële problemen, of het voorkomen hiervan, kunnen terecht bij Avres. Avres zet hierbij in op een laagdrempelige en stress-sensitieve dienstverlening. Schulddienstverlening is voor onze inwoners gratis.

KENGETALLEN	AVRES	23 tov 22%	GOR	23 tov 22%	MOL	23 tov 22%	VHL	23 tov 22%
Inwoners ondersteunend in een traject schulddienstverlening	<b>608</b>	-9,70%	277	-15,30%	124	-4,6%	207	-2,8%
Inwoners met een nieuwe hulpvraag	<b>464</b>	-10,40%	218	-4,00%	81	-23,6%	165	-10,8%

### Hulpvragen voor schulddienstverlening

Er kunnen verschillende financiële hulpvragen binnenkomen en meerdere soorten dienstverlening tegelijk worden ingezet. In 2023 is het aantal inwoners dat een nieuwe hulpvraag heeft ingediend met **9,4%** gedaald ten opzichte van 2022. De looptijd van schuldregelingstrajecten is per 1 juli wettelijk gehalveerd naar 18 maanden. Naar verwachting zal deze wetswijziging leiden tot meer schuldregelingen, omdat mensen zo sneller van hun schulden afkomen. Vooralsnog is die toename niet zichtbaar bij Avres, dat is ook het landelijke beeld. Avres is lid van Nvvk (de landelijke branchevereniging voor schuldhulpverlening en voor bewindvoering) en werkt volgens landelijke richtlijnen. Avres neemt hiervoor deel aan periodieke audits. Eind 2023 had het team schulddienstverlening **608** cliënten in haar caseload.

#### *Blijde klant budgetbeheer via WhatsApp*

Lieve Claudia, ik wil je hele fijne feestdagen wensen en een goed 2024. Ik wil je bedanken voor je steun de afgelopen anderhalf jaar. Ik ga de kerst veel relaxter in dan de laatste twee jaar toen de druk van de deurwaarders begon. Ik merk nu pas dat ik in een overlevingsmodus heb geleefd. Ik leefde puur voor mijn vaste lasten en rekeningen. Ik heb dan ook als doel om in 2024 eindelijk op zoek te gaan naar mijn innerlijke rust. Groetjes, Nienke

19:41

### Vroeg Erbij!

Naast het ondersteunen van mensen bij de aanpak van financiële problemen, is ook het voorkomen van deze problemen een taak van Avres. Hiervoor wordt ingezet op preventie en vroegsignalering waarbij nauw wordt samengewerkt met diverse vaste lasten partners die betaalachterstanden aan Avres doorgeven. Door de proactieve aanpak “Vroeg Erbij” kunnen inwoners eerder worden bereikt. Het team “Vroeg Erbij” behandelt binnenkomende signalen van betalingsachterstanden en neemt contact op met de betreffende persoon. Deelname is op vrijwillige basis. Er zijn in 2023, **402** inwoners bereikt door het team “Vroeg Erbij”. **38** inwoners konden direct geholpen worden. De andere inwoners gaven aan op dit moment geen gebruik te willen maken van ondersteuning.

### Jongeren met financiële problemen

Avres vindt het belangrijk jongeren met financiële problemen een gerichte aanpak te bieden die bij hen past. Vanuit het team schulddienstverlening en de inzet van onze financieel jongerencoach zijn **74** jongeren begeleid. Ook is er ondersteuning geboden bij het organiseren van diverse voorlichtingsbijeenkomsten voor jongeren in de regio.

### Budgetcursussen

Financiële vaardigheden kunnen worden vergroot door deelname aan budgetcursussen. Avres heeft in 2023 **3** budgetcursussen georganiseerd, waaronder een cursus voor SW-medewerkers. Deze cursus is voor iedereen toegankelijk en voor deelnemers kosteloos.



### Ervaring van cursist

Evelyne deed de budgetcursus:

*“Sinds de budgetcursus pas ik het drierekeningensysteem toe: ik heb nu een rekening voor vaste uitgaven, een voor wisselende uitgaven en een voor spaargeld. En ik ga het budgetplan invullen, ook samen met en voor mijn dochter.”*



### Budgetbeheer

Om te voorkomen dat betalingsachterstanden oplopen, biedt Avres met het product budgetbeheer mensen de mogelijkheid om via Avres tijdelijk de betalingen te verzorgen (van onder andere de vaste lasten). Avres had eind 2023, **218** cliënten in budgetbeheer.

Recapitulatie bedragen *€ 1.000	Primaire begroting (incl 1e wijziging)			Begroting na wijziging (eindejaarsnota)			Realisatie t/m december 2023			Verschil begroting na wijziging versus realisatie		
	Baten	Lasten	Verschil	Baten	Lasten	Verschil	Baten	Lasten	Verschil	Baten	Lasten	Verschil
<b>63 INKOMENSREGELINGEN</b>												
Omvang lasten en baten:	41.495	-39.790	1.705	53.626	-49.896	3.730	53.674	-49.508	4.166	48	388	436
												0
Aandeel mutaties in reserves	0	0	0	264	0	264	264	0	264	0	0	0
<b>Resultaat taakveld</b>	<b>41.495</b>	<b>-39.790</b>	<b>1.705</b>	<b>53.890</b>	<b>-49.896</b>	<b>3.994</b>	<b>53.938</b>	<b>-49.508</b>	<b>4.430</b>	<b>48</b>	<b>388</b>	<b>436</b>

De tabel geeft aan wat het programma heeft gekost

Taakveld 63 INKOMENSREGELINGEN voor- of nadeel Bedragen *€ 1.000	Baat en/ of last	Baten	Lasten
Lagere uitkeringskosten PW en BBZ a.g.v. lager aantal actieve uitkeringsgerechtigden	L		364
Hogere advieskosten invordering Schulddienstverlening & KCC en hogere baten gemeente budgetbeheer/SDV	L	84	-37
Lagere uitgaven minimaregelingen, WKO en SMI en hogere gemeentelijke vergoeding minimaregelingen en Oekraïne	B&L	109	414
Hogere lasten Loonkostensubsidie	L		-101
Afwaardering niet incasseerbare vorderingen bij terugvordering en verhaal BUIG	L		-185
Hogere inhuur energietoeslag en projectmanagement en lagere baten uitvoering regeling Energietoeslag	B&L	-175	-53
Gemeentelijke bijdrage Noodfonds Molenlanden (niet begroot)	B	30	
Hogere projectkosten kwaliteitsverbetering	L		-41
Lagere personele uitgaven	B		
Rentelasten kortlopende leningen	L		30
Overige verschillen baten en lasten	B&L		-3
<b>totaal taakveld 6.3</b>		<b>48</b>	<b>388</b>

## VERANTWOORDING WERK, ONTWIKKELING & DIENSTVERLENING

### Taakveld 65 Participatie (re-integratie) en taakveld 61 Samenkracht en burgerparticipatie

#### Werk, ontwikkeling en dienstverlening

Avres wil zoveel mogelijk uitkeringsgerechtigden laten deelnemen aan de maatschappij. Het liefst in een betaalde baan, waarmee iemand zijn eigen inkomen verdient en zelfredzaam is. Dit is niet voor iedereen makkelijk. Wanneer het nodig is, zetten we in op een intensief traject waarbij aandacht, ontwikkeling op de werkplek en (job)coaching centraal staan. Wij streven naar duurzame uitstroom van onze kandidaten naar betaalde arbeid, aansluitend bij wat haalbaar is voor de kandidaat. Daar waar betaalde arbeid niet lukt, vanwege omstandigheden, zetten wij in op participeren in de maatschappij. Onze re-integratievoorzieningen zijn beschikbaar voor elke kandidaat. Voor (kwetsbare) jongeren en statushouders hebben wij een meer specifieke aanpak ingericht.

#### Kwaliteitsverbetering binnen Werk Ontwikkeling en Dienstverlening

Door middel van het werken met de FIP-methode (frequent, intensieve en persoonlijke aanpak) en de nieuwe wijze van registreren van de caseload is er beter zicht op de voortgang van kandidaten.

Ook heeft er een kwaliteitsverbetering plaatsgevonden in de correspondentie tussen Avres en de kandidaten. Uitgangspunten waren daarbij: duidelijkheid en klantvriendelijkheid.

In 2023 is er met het team externe jobcoaches ingezet op verdere professionalisering. Voor een steeds groter wordende groep wordt de ondersteuning van een jobcoach op de (reguliere) werkplek als belangrijk en noodzakelijk ervaren om de duurzame inzetbaarheid op het werk te vergroten. De vraagstukken worden complexer en de caseloads van de jobcoaches groter. In 2023 is er kritisch gekeken naar de caseloads om o.a. te bepalen waar het mogelijk is de ondersteuningsbehoefte af te schalen of waar juist tijdelijk extra aandacht nodig is.

Wij streven ernaar onze kandidaten te begeleiden naar duurzaam werk. Nazorg is een belangrijk onderdeel van de hele keten en wordt nu als preventief middel voor zes maanden ingezet. Dit gebeurt na ondertekening van het arbeidscontract, in afstemming met de kandidaat en de werkgever.

Baten	€		7.751
Lasten	€	-5.205	
Saldo	€		2.546





### Breed offensief

Het breed offensief is een pakket van maatregelen vanuit de overheid om meer mensen met een arbeidsbeperking aan het werk te helpen. In 2023 zijn diverse maatregelen uit dit pakket binnen de dienstverlening van Avres geïmplementeerd.

Zo hebben we het aanvraagproces voor 'kwetsbare' jongeren tot 27 jaar aangepast. Dit betekent, dat onze jongerencoaches vanaf het moment dat kwetsbare jongeren zich melden voor een uitkering direct ondersteuning bieden gericht op opleiding of werk. Daarnaast zijn de veranderingen bijvoorbeeld rondom het instrument loonkostensubsidie geïmplementeerd.

### Wijziging Re-integratieverordening Participatiewet Avres

De Re-integratieverordening Participatiewet Avres is naar aanleiding van het breed offensief afgelopen jaar geactualiseerd. Daarbij is de verordening meteen geactualiseerd naar ons brede aanbod voor persoonlijke ondersteuning richting werk. Dit gaat om voorzieningen zoals de Startafdeling en de Ontwikkellijnen. Door middel van de aangepaste re-integratieverordening en implementatie van diverse maatregelen zijn we (nog) beter in staat om inwoners met een grote afstand tot de arbeidsmarkt passende ondersteuning te bieden.

### De startafdeling

In 2023 zijn ruim 200 kandidaten op de startafdeling gediagnostiseerd en hebben daarna een vervolgstap kunnen maken. Het team is uitgebreid en de werkwijze geoptimaliseerd. Er is een begin gemaakt met het inrichten van de Werkstap-module. Dit is een methodiek waar vanaf 2024 mee gewerkt wordt. Het instrument werkt ondersteunend om kandidaten en hun ontwikkelstappen nog beter in beeld te krijgen en competentiegericht te ontwikkelen met de achterliggende methodiek.

Er zijn meer dan 65 kandidaten doorgeleid naar een Werkfit-traject, waar we met de kandidaat aan werknemersvaardigheden hebben gewerkt. Zo konden zij een stap maken naar een ontwikkellijn of betaald werk. In dit traject krijgen kandidaten zoveel mogelijk vaardigheden aangeleerd zodat de kansen op duurzame uitstroom worden vergroot.

### Werken op de Startafdeling

Esther werkte op onze Startafdeling en blikt positief terug: *“Ik heb verschillende werkzaamheden gedaan, zoals productiewerk en montage. De leidinggevenden zijn heel betrokken bij de medewerkers. Soms dacht ik bij een opdracht: ‘dit kan ik niet’. Maar met hulp van de leidinggevenden lukte het me toch. Daardoor heb ik echt meer zelfvertrouwen gekregen. Ook ben ik gegroeid in zowel zelfstandig werken als samenwerken. Ik wil nu graag uitstromen richting productiewerk, dat vind ik leuk om te doen!”*



### EVA

Om werkzoekenden optimaal te laten ontwikkelen is individueel maatwerk nodig. Avres heeft een ruim aanbod aan instrumenten om in te zetten, passend bij de kandidaten in de huidige caseload. EVA is een digitale ondersteuningstool, waarin alle instrumenten zijn opgenomen die bijdragen aan maximaal meedoen en/of de begeleiding naar werk. Door middel van filters en zoekfuncties kunnen professionals in één oogopslag zien welke instrumenten beschikbaar zijn voor een specifieke kandidaat. In 2023 is deze tool in gebruik genomen en beschikbaar gesteld voor de participatieconsulenten.

### Inburgering

Vanuit Avres worden statushouders en gezinsmigranten begeleid. Dit doen wij in samenwerking met Vluchtelingenwerk, Taalschool IMIO en het Da Vinci College. Een aantal statushouders woont nog in het Asielzoekerscentrum in Gorinchem, waaronder ook jongeren die in afwachting zijn van een woning. In samenwerking met het COA en Vluchtelingenwerk, is Avres gestart met het begeleiden van deze jongeren. Zij krijgen de kans om alvast te starten met hun inburgering door het volgen van een opleiding bij het Da Vinci College.

Ook statushouders die al jarenlang in Nederland verblijven, maar nog niet werkzaam zijn, zijn onder de aandacht. Het project AVANTI biedt taalverhoging in combinatie met het ontwikkelen van arbeidsvaardigheden. De deelnemers worden persoonlijk begeleid naar een passende werkplek. Met behulp van de Vaktaalapp kunnen zij in eigen tempo vaktermen leren en beter communiceren op de werkvloer. Door het bieden van leerwerktrajecten en sociale activering bij Avres, krijgen deze statushouders weer perspectief en de kans om een netwerk op te bouwen.

### **Vooruit met Avanti!**

*Avanti! De Italiaanse kreet voor 'vooruit'. Een passende naam voor ons unieke taal- & empowermentproject van 32 weken. Dit project is speciaal ontwikkeld voor statushouders die onder de oude inburgeringswet vallen. We helpen hen graag een stap vooruit te zetten. Onze taalcoach Anita vertelt: "De deelnemers krijgen nog een kans om hun taalniveau te verhogen en de stap te zetten naar arbeidsmarkt. We geven daarnaast empowerment lessen, om de deelnemers bewust te maken van hun eigen mogelijkheden en kwaliteiten. Zodra ik zie dat de deelnemers zelfstandiger worden, rem ik mijn sturing af. Dan begint het daadwerkelijk ontluiken van al hun potentieel."*



### **Preventieve aanpak jeugd**

Om het praktijkonderwijs en het voortgezet speciaal onderwijs beter en duurzamer aan te laten sluiten op de arbeidsmarkt, is er in iedere arbeidsmarktregio een coördinator aangesteld. Deze coördinator zet zich in om de arbeidstoeleiding in de arbeidsmarktregio zo te optimaliseren dat geen jongere meer tussen wal en schip valt. Voor de arbeidsmarktregio Gorinchem is deze rol ingevuld vanuit Avres. Samen met Pro- en Vso scholen in de regio, UWV en SBB hebben we een sluitende aanpak voor schoolverlaters richting werk. Jongeren worden tijdens het laatste schooljaar begeleid naar een baanafpraak met

loonkostensubsidie en jobcoaching. Met name de inzet van jobcoaching zorgt voor een duurzame arbeidsparticipatie van deze doelgroep.

In samenwerking met de doorstroompunten Drechtsteden en Utrecht Zuid heeft Avres een preventieve aanpak georganiseerd voor jongeren in een kwetsbare positie. De matchmakers in Gorinchem en Molenlanden werken outreachend en bieden maatwerk aan vroegtijdig schoolverlaters zonder startkwalificatie en inkomen. In Vijfheerenlanden is een gezamenlijk jongerenloket ingericht. De jongeren worden teruggeleid naar onderwijs of begeleid naar werk.

### **Specifieke aandacht voor mensen met een psychische kwetsbaarheid**

Middels het (landelijk) project HoofdzaakWerk is in deze regio de samenwerking tussen Yulius (GGZ), UWV en Avres verder geïntensiveerd om mensen met een psychische kwetsbaarheid beter naar werk te begeleiden of hen beter te ondersteunen op het werk.

Een groep medewerkers die zich binnen Avres bezig houdt met deze doelgroep heeft een uitgebreide training gevolgd rondom psychische ziektebeelden en de impact op de dienstverlening. De training werd gegeven door Yulius. Andersom organiseerde Avres een rondleiding voor de collega's van het UWV en Yulius. Zo ontstond nog meer wederzijdse kennis en begrip voor elkaars werk en de raakvlakken er tussen.

### **Ontwikkelingen in het trainingsaanbod**

In 2023 hebben we leerroute 1 (Met meer zelfvertrouwen aan de slag met participatie en werk) actief gekoppeld aan de startafdeling. Inmiddels is er iedere maand een startmoment voor de kandidaat. De training is laagdrempeliger gemaakt, zodat meer kandidaten kunnen deelnemen. Tegelijk zien we een toegenomen complexiteit bij de deelnemers en blijft de uitval hoog.

Ook is leerroute 2 (Samen op zoek naar passend werk) in 2023 meerdere keren gegeven, waarbij we veel bereiken met de kandidaten, maar de instroomdrempel wordt momenteel nog als hoog beschouwd.

De MAP (Module Arbeidsmarkt & Participatie) is in 2023 ontwikkeld; een verplicht onderdeel van de nieuwe wet inburgering. De training is zo visueel mogelijk ingestoken.



### Jobcoaching bij werkgevers

In 2022 zijn er 450 medewerkers begeleid door jobcoaches bij ruim 200 werkgevers in de regio. Dit is een brede doelgroep van gedetacheerde medewerkers vanuit de wet sociale werkvoorziening (WSW), Beschut Werk en medewerkers met een Indicatie Baanafsprak (Doelgroepregister), waaronder de leerlingen vanuit praktijkonderwijs en voortgezet speciaal onderwijs. Van de totale groep medewerkers is 97% blijvend betaald aan het werk. Avres staat hiermee in de top 4 van Nederland als het gaat om de inzet van jobcoaching bij werkgevers.

### Loonkostensubsidie

In 2023 hebben we voor 280 unieke personen loonkostensubsidie ingezet en zijn er 267 lopende plaatsingen waar loonkostensubsidie voor wordt ingezet. Dit is exclusief de loonkostensubsidie die ingezet wordt binnen Beschut Werk. Dit is een toename en groei welke in lijn is met de afgelopen jaren en de gestelde ambitie voor 2023. Mede door de inzet van jobcoaching is het gelukt veel medewerkers aan het werk te houden waar loonkostensubsidie voor wordt ingezet. Avres staat hiermee in de top 5 van Nederland als het gaat om de inzet van loonkostensubsidie voor de doelgroep die onder de Participatiewet valt. Deze positie willen we behouden, temeer daar uit een recent landelijk onderzoek door Berenschot naar de maatschappelijke kosten en baten, blijkt dat plaatsingen met loonkostensubsidie maatschappelijk veel opleveren.

#### De match tussen Patrick en NOE

*Onze accountmanagers kennen onze kandidaten en de werkgevers in de regio. Op die manier zorgen zij voor een duurzame match tussen een werkgever en een werknemer met een afstand tot de arbeidsmarkt. NOE bekistingstechniek en Patrick zijn zo'n match. Egon van NOE licht toe: "Wij zochten een technisch tekenaar en Avres zocht voor Patrick een baan. Het creatief meedenken van Avres heeft ons zeer geholpen. Patrick zit hier op z'n plek. Hij is heel leergierig en heeft in korte tijd veel geleerd. We zijn heel blij met hem!"*



### Werkgeversdienstverlening

In 2023 zijn er 321 plaatsingen gerealiseerd. Dit zijn er minder dan in 2022, hoofdzakelijk hiervan is het gewijzigde proces van re-integratie en arbeidstoeleiding. Met de inzet van de Startafdeling, Werkfit en Ontwikkellijnen wordt er voor een langere periode een traject van arbeidstoeleiding ingezet om belastbaarheid en inzetbaarheid te vergroten zodat er uiteindelijk meer duurzaam de stap naar de arbeidsmarkt gezet kan worden. Daarnaast heeft de doelgroep die nu bemiddeld wordt naar betaald werk een langere periode nodig van arbeidstoeleiding om voldoende werkfit en bemiddelbaar te worden richting betaald werk, al dan niet met ondersteuning van loonkostensubsidie en een jobcoach of Beschut Werk.

Productie, Horeca en Schoonmaak en Beheer zijn de sectoren waar de meeste plaatsingen zijn gerealiseerd. 130 kandidaten vanuit een uitkerings situatie, 81 niet uitkeringsgerechtigd (o.a. doelgroep RMT), 62 kandidaten vanuit een uitkerings situatie met een Indicatie Baanafsprak, 33 kandidaten niet uitkeringsgerechtigd met een doelgroepverklaring, 11 SW-detacheringen, 3 kandidaten met een Wajong-uitkering en 1 kandidaat vanuit de doelgroep WW. Begeleiding naar werk is voor mensen uit Oekraïne in deze regio belegd bij het regionale mobiliteitscentrum AV werkt door. Avres heeft hier o.a. vanuit accountmanagement een actieve rol in.

### WSP

Werkgeversdienstverlening is meer dan arbeidsbemiddeling. Het werkgeversservicepunt is dit jaar flink in beweging en ontwikkeling. De doelstellingen waren om de dienstverlening in de regio te verbeteren en de bekendheid te vergroten. Daartoe is de website volledig vernieuwd en voorzien van uitgebreide, actuele informatie zoals een subsidiefilter. Er zijn mooie stappen gezet in de verbetering van de samenwerking tussen de mensen áchter het WSP, namelijk de accountmanagers van Avres en de werkgeversadviseurs van het UWV. Op deze manier is er een goede basis gelegd om de werkgeversdienstverlening verder door te ontwikkelen in 2024. Vooral samen met werkgevers en samenwerkingspartners in gesprek hoe werkgeversdienstverlening vorm te geven en vanuit de behoefte van werkgevers in te springen op de ontwikkelingen in vraagstukken rondom arbeid en arbeidsmarkt.



## Social Return On Investment (SROI)

Het afgelopen jaar is ingezet op een verbetering van de aanpak voor SROI. De inrichting van het programma om SROI te monitoren is voltooid. Dit geeft betere sturingsinformatie. Het aantal lopende contracten is toegenomen met 13 % (177 contracten) ten opzichte van 2022. In totaal is 95% van de daaraan verbonden verplichtingen gerealiseerd.

Van de totaal gerealiseerde verplichtingen is 75% voldaan door middel van arbeidsparticipatie: de opdrachtnemer heeft een arbeidsovereenkomst aangeboden aan mensen die moeite hadden om (opnieuw) actief te zijn op de arbeidsmarkt.

De overige realisatie heeft plaatsgevonden door sociaal inkopen en het uitvoeren van maatschappelijke activiteiten, zoals het ontwikkelen van een proeftuin om scholieren kennis te laten maken met het werk wat de opdrachtnemer doet. Daarnaast zijn er diverse opdrachtnemers geweest die hun bedrijf hebben opengesteld voor mensen om ze te laten ervaren hoe het is om in hun bedrijf te werken.

Recapitulatie bedragen *€ 1.000	Primaire begroting (incl 1e wijziging)			Begroting na wijziging (eindejaarsnota)			Realisatie t/m december 2023			Verschil begroting na wijziging versus realisatie		
	Baten	Lasten	Verschil	Baten	Lasten	Verschil	Baten	Lasten	Verschil	Baten	Lasten	Verschil
<b>65 PARTICIPATIE</b>												
Omvang lasten en baten:	6.008	-4.178	1.830	7.573	-4.360	3.213	7.545	-4.516	3.029	-28	-156	-184
Aandeel mutaties in reserves	0	0	0	0	0	0	131	0	0	0	0	0
<b>Resultaat</b>	<b>6.008</b>	<b>-4.178</b>	<b>1.830</b>	<b>7.573</b>	<b>-4.360</b>	<b>3.213</b>	<b>7.676</b>	<b>-4.516</b>	<b>3.029</b>	<b>-28</b>	<b>-156</b>	<b>-184</b>

Taakveld 65 PARTICIPATIE voor- of nadeel Bedragen *€ 1.000	Baat en/ of last	Baat	Last
Van de arbeidsmarktregio AV zijn hogere bijdragen ontvangen voor een matchmaker, jongerencoach en jongerenloket	B	23	
De geplande opbrengsten in verband met ESF trajecten zijn niet gerealiseerd. Er waren onvoldoende gegevens beschikbaar om de ESF declaratie voldoende te onderbouwen.	B	-34	
Hogere personele uitgaven waar ook hogere opbrengsten vanuit de arbeidsmarktregio tegenover staan	L		-67
Lagere uitgaven bij uitbestede re-integratie	B		175
Hogere inhuurkosten t.l.v. re-integratie	L		-257
Lagere lasten (externe) loonwaardemetingen dan ingeschat bij eindejaarsnota	L		42
Overige verschillen	B&L	-17	-49
<b>totaal taakveld 65</b>		<b>-28</b>	<b>-156</b>



Recapitulatie bedragen *€ 1.000	Primaire begroting (incl 1e wijziging)			Begroting na wijziging (eindejaarsnota)			Realisatie t/m december 2023			Verschil begroting na wijziging versus realisatie		
	Baten	Lasten	Verschil	Baten	Lasten	Verschil	Baten	Lasten	Verschil	Baten	Lasten	Verschil
<b>61 SAMENKRACHT EN BURGERPARTICIPATIE INBURGERING</b>												
Omvang lasten en baten:	468	-385	83	748	-639	109	738	-500	238	-10	139	129
Aandeel mutaties in reserves	0	0	0	0	-50	-50	0	-50	-50	0	0	0
<b>Resultaat</b>	<b>468</b>	<b>-385</b>	<b>83</b>	<b>748</b>	<b>-689</b>	<b>59</b>	<b>738</b>	<b>-550</b>	<b>188</b>	<b>-10</b>	<b>139</b>	<b>129</b>

Taakveld 61 SAMENKRACHT EN BURGERPARTICIPATIE voor- of nadeel	Baat en/ of last	Baat	Last
Bedragen *€ 1.000			
Op basis van de DVO voor de nieuwe wet inburgering is € 738 ontvangen. De opgenomen raming bleek € 10K te hoog.	B	-10	
De verwachte inhuur voor uitvoering DVO inburgering is lager uitgevallen dan ingeschat bij de begroting	L		139
<b>Totaal taakveld 671</b>		<b>-10</b>	<b>139</b>

De tabel geeft een analyse van de afwijkingen begroting na wijziging (= tot en met de eindejaarsnota) en realisatie

## VERANTWOORDING SW, NIEUW BESCHUT & ONTWIKKELING WERKT!

### Taakveld 64 Begeleide participatie (SW)

SW, nieuw beschut en ontwikkeling werkt!

Inwoners met een indicatie sociale werkvoorziening of nieuw beschut een dienstverband aanbieden voor het verrichten van werk en hen met het oog daarop begeleiden en ontwikkelen. Via de inzet van de instrumenten startafdeling, werkfittrajecten en ontwikkellijnen en gebruik makend van de infrastructuur van Avres, inwoners met een afstand tot de arbeidsmarkt ontwikkelen richting structurele en duurzame uitstroom naar betaald werk.

Baten	€		19.396
Lasten	€	-15.971	
Saldo	€		3.425

### Bestandsontwikkeling medewerkers Sociale Werkvoorziening (SW)

Het bestand van inwoners met een arbeidsbeperking in de SW daalt ieder jaar. Sinds de invoering van de Participatiewet in 2015 is er geen nieuwe instroom meer en daarnaast is er uitstroom van medewerkers door pensionering en/of door toename van hun arbeidsbeperkingen. In onderstaande tabel is de bestandsontwikkeling SW over 2023 weergegeven (Overigens: VHL is exclusief Vianen. De SW'ers uit deze voormalige gemeente zijn in dienst van de gemeente Vijfheerenlanden en de uitvoering van het werkgeverschap ligt bij WIL)



Bestandsontwikkeling SW	Gorinchem		Molenlanden		Vijfheerenlanden		Avres	
	1-1-2023	31-12-2023	1-1-2023	31-12-2023	1-1-2023	31-12-2023	1-1-2023	31-12-2023
Beschut	138	134	20	17	47	45	205	196
Detachering	43	41	7	9	21	21	71	71
Werken op locatie	15	16	4	4	1	2	20	22
Zakelijke dienstverlening	35	36	5	5	17	17	57	58
Totaal SW	231	227	36	35	86	85	353	347
Begeleid werken	12	11	0	0	5	5	17	16
Integraal totaal	243	238	36	35	91	90	370	363

### Bestandsontwikkeling medewerkers Beschut Werk

Tegelijk met de komst van de Participatiewet - en daarmee het stopzetten van de instroom in de SW - is een nieuw instrument geïntroduceerd: Beschut Werk (= Nieuw Beschut). Dit instrument richt zich op de onderkant van de doelgroep met een arbeidsbeperking (= Dit zijn inwoners met een loonwaarde van ongeveer 30 % van de reguliere loonwaarde). Na een voorzichtige ingroefase, is de afgelopen jaren het door het Rijk maximaal aantal gefinancierde arbeidsplaatsen Beschut Werk in de drie gemeenten (vrijwel) volledig ingevuld (met een groot aandeel schoolverlaters Pro/VSO). Dit wordt in onderstaande tabel weergegeven.

	Molenlanden			Gorinchem			Vijfheerenlanden		
	Gefinancierd	Gerealiseerd	Niet geplaatst	Gefinancierd	Gerealiseerd	Niet geplaatst	Gefinancierd	Gerealiseerd	Niet geplaatst
2016	0	2	0	0	1	0	0	0	0
2017	2	2	1	10	4	0	5	0	0
2018	3	1	4	15	6	0	7	2	0
2019	6	6	1	20	11	0	10	5	0
2020	7	7	2	25	17	0	17	10	0
2021	9	9	7	28	21	0	19	14	0
2022	9	9	10,56	31	30,48	0	21	21	0
2023	10	11	8	34	41	0	23	22	0

In de gemeente Molenlanden zijn er meer geïndiceerden dan gefinancierde plaatsen. Dit is zichtbaar in bovenstaande tabel in de kolom "Niet geplaatst". Om alle geïndiceerden in Molenlanden toch het gewenste perspectief te kunnen bieden, hebben Avres en de gemeente Molenlanden sinds 2019 - als plustaak - voor de niet geplaatste geïndiceerden de zogeheten wachtlijstbaan in het leven geroepen. Deze wachtlijstbanen zijn inhoudelijk gelijk aan een dienstverband Nieuw Beschut.

Jaarlijks groeit het aantal door het Rijk gefinancierde plaatsen. In 2023 bleek dat er ook in de gemeenten Gorinchem en Vijfheerenlanden onvoldoende gefinancierde banen waren voor het totaal aantal geïndiceerden. Vanaf 2022 beschikken deze twee gemeenten ook de mogelijkheid om gebruik te maken van wachtlijstbanen.

### Doorontwikkeling leerwerkbedrijf

In 2023 heeft Avres de ingeslagen weg naar de doorontwikkeling van haar organisatie richting leerwerkbedrijf verder vervolgd. Met name drie doelstellingen stonden daarbij centraal:

- het bieden van ontwikkelkansen aan medewerkers / kandidaten;
- het zorgdragen van voldoende werk tegen een passende prijs;
- het goed invullen van het werkgeverschap.

<sup>1</sup> Een gefinancierde baan heeft een omvang van 31 uur. Avres sluit dienstverbanden af van maximaal 32 uur of lager, steeds in tijdsblokken van 4 uur, dus 28; 24; 20 of 16 uur (mede afhankelijk van de inzetbaarheid van een kandidaat). Omdat er ook part-time dienstverbanden zijn afgesloten is het aantal gefinancierde en gerealiseerde banen voor kandidaten niet gelijk.



### *Het bieden van ontwikkelkansen aan medewerkers / kandidaten.*

Avres heeft het afgelopen jaar wederom stevig ingezet op de ontwikkeling van de SW-medewerkers, medewerkers Beschut Werk en kandidaten uit de Participatiewet. Door een dergelijke aanpak wordt SW- en Beschut medewerkers de kans geboden om binnen hun bestaande functie doorte groeien (ook via detachering elders) of hun huidige werkzaamheden - bij toename van hun arbeidsbeperkingen - ook in de toekomst te kunnen blijven uitvoeren. Daarnaast zorgt ontwikkeling er voor dat kandidaten uit de Participatiewet kunnen uitstromen richting betaald werk. De belemmeringen voor kandidaten uit deze doelgroep zijn veelal complex, waardoor het overbruggen van de afstand tot de arbeidsmarkt vaak stapsgewijs moet plaatsvinden en derhalve de nodige tijd vergt. De continue en professionele wijze van begeleiding door, in combinatie met de veilige beschutte werkomgeving van Avres zijn uitermate geschikt om ook kandidaten die complexe belemmeringen ervaren, langzaam maar zeker te ontwikkelen in de richting van duurzame uitstroom naar betaald werk, al dan niet met loonkostensubsidie en/of jobcoaching.

#### **Stappen in ontwikkeling**

*Sinds januari 2023 heeft onze locatie LingeLoods een kledingsorteerlijn. De spullen gaan niet alleen naar de kringloopwarenhuis Het Goed in Gorinchem, maar naar alle vestigingen in Nederland. SW-collega Alice deed voorheen eenvoudige werkzaamheden bij ons. Nu heeft ze een nieuwe taken: ze doet de administratie van de kledingsorteerlijn: "Ik houd bij hoeveel kilo kleding er binnen komt, en hoeveel we uitleveren aan Het Goed. Ik weet ook precies wat we in het magazijn hebben. Bijvoorbeeld zoveel kilo oranje kleding of mutsen en sjaals. Daar houd ik lijsten van bij. Ook zorg ik voor het printen van de prijskaartjes. Die maken de collega's vast aan de kleding. Dit werk bevalt me heel goed!"*



De afgelopen jaren is het aantal kandidaten uit de Participatiewet dat gebruik maakt van de ontwikkelmogelijkheden binnen de infrastructuur van Avres steeds verder toegenomen.

In 2023 hebben ook samenwerkingspartners als het UWV, Pro-VSO-scholen en dagbestedingsorganisaties - op basis van een inkooprelatie - voor het eerst gebruik gemaakt van de ontwikkelfaciliteiten binnen de infrastructuur van Avres, met het oog op de realisatie van hun eigen re-integratie-/activeringsdoelstellingen. In totaal heeft Avres het afgelopen jaar meer mensen in ontwikkeling en begeleiding gehad vanuit andere doelgroepen dan dat zij SW en Beschut medewerkers in dienst hadden. De infrastructuur wordt hierdoor optimaal benut. Avres is een van de weinige mensontwikkelbedrijven in het land die haar infrastructuur op deze wijze inzet. Deze inzet sluit ook aan bij de uitkomsten van een in 2023 verschenen onderzoek van Berenschot en het in het afgelopen jaar verschenen rapport van het Rijk naar de toekomstige infrastructuur van sociale ontwikkelbedrijven.

#### **Oefenen met VR-bril:**

*Bij onze logistieke leerlijn maken we gebruik van VR-brillen. Kandidaten oefenen in een groot virtueel magazijn op de heftruck. De overstap naar een echte heftruck in het echte magazijn wordt daardoor een stuk kleiner. Jordan volgt de leerlijn Logistiek en vertelt uit eigen ervaring: "In het begin had ik moeite met laden en lossen, dat kon ik met de VR-bril oefenen. Daardoor voelde ik me zelfverzekerder, toen ik voor het eerst op een echte heftruck stapte."*



#### **Het zorgdragen voor voldoende werk tegen een passende prijs**

De economie is grillig voor de werkzaamheden die Avres verricht; De markt verandert voortdurend en er is veel concurrentie. Ten opzichte van 2022 moest Avres meer moeite doen om passend werk te acquireren voor onze doelgroepen. Waar andere werkbedrijven soms kampen met een tekort aan passend werk, is Avres erin geslaagd gedurende het gehele jaar voldoende werk aan te bieden aan onze medewerkers en kandidaten. Daar zijn we trots op. Avres wist het vertrouwen van opdrachtgevers vast te houden, met name omdat we (vooraf) duidelijk zeggen wat we doen en ook (daadwerkelijk) doen wat we zeggen en kwalitatief goed werk afleveren.. Mede hierdoor is in 2023 wederom de omzetdoelstelling behaald.

### Het goed invullen van het werkgeverschap

Avres is werkgever voor mensen met een arbeidsbeperking die werkzaam zijn vanuit de Wet Sociale Werkvoorziening of de Participatiewet (Beschut Werk). Het gaat hierbij altijd om mensen met een arbeidsbeperking. Naast het feit dat ze in bepaalde mate hinder ondervinden van deze beperking(en), spelen er vaak ook andere problemen. Het afgelopen jaar is zichtbaar geworden dat meer medewerkers bij problemen op andere leefgebieden bij Avres als hun werkgever hebben aangeklopt. Het gaat dan bijvoorbeeld om geldzorgen, eenzaamheid en/of sociale veiligheid. Bij signalering van dergelijke problematiek is er altijd aandacht vanuit de begeleiders. Ook wordt - waar noodzakelijk - het bedrijfsmaatschappelijk werk ingeschakeld en contact gelegd met de thuissituatie. Vanuit haar verantwoordelijkheid als werkgever, is de begeleiding vanuit Avres echter niet alleen gericht op (een) concrete probleemoplossing, maar beoogt deze begeleiding ook het voorkomen van problemen. Zo biedt Avres medewerkers handvatten om zelf problemen op te kunnen lossen. Gedurende het afgelopen jaar zijn daartoe bijvoorbeeld diverse cursussen aangeboden: "Goed omgaan met geld", "Goed in je lijf" en "Goed in gesprek".

Recapitulatie bedragen *€ 1.000	Primaire begroting (incl 1e wijziging)			Begroting na wijziging (eindejaarsnota)			Realisatie t/m december 2023			Verschil begroting na wijziging versus realisatie		
	Baten	Lasten	Verschil	Baten	Lasten	Verschil	Baten	Lasten	Verschil	Baten	Lasten	Verschil
<b>64 BEGELEIDE PARTICIPATIE</b>												
Omvang lasten en baten:	18.336	-16.117	2.219	18.799	-15.876	2.923	19.081	-15.971	3.110	282	-95	187
Aandeel mutaties in reserves	161	0	0	315	0	315	315	0	315	0	0	0
<b>Resultaat</b>	<b>18.497</b>	<b>-16.117</b>	<b>2.219</b>	<b>19.114</b>	<b>-15.876</b>	<b>3.238</b>	<b>19.396</b>	<b>-15.971</b>	<b>3.425</b>	<b>282</b>	<b>-95</b>	<b>187</b>

Analyse betreffend taakveld voor of nadeel (bedragen * € 1.000); - = nadeel tov de begroting	Baat en/of last	Baat	Last
Lagere bijdragen gemeenten LKS Ontwikkeling Werkt	B	-13	
Lagere afrekening servicekosten en onderverhuur medegebruikers Lingeloods	B	-20	
Betere jaarresultaten Avres Sw Bv en Stichting Avres Nieuw Beschut	B	334	
Lagere opbrengst werving personeel Ontwikkeling werkt	B	-33	
Hogere personele uitgaven, loonkosten ambt. Diensten	L		-17
Hogere huistingskosten, met name a.g.v. hogere afschrijvingslasten gebouwen	L		-100
lagere loonkosten SW (onvoorzien verloop, minder externe opleidingen)	L		85
Hogere auto- en transportkosten	L		-28
Hogere lasten herstel en niet ontvangen schadevergoeding Huisvesting Spijksedijk, terwijl dit wel was verwacht	L		-38
Hogere overige personeelskosten SW-Nieuw Beschut	L		-29
Overige verschillen	B / L	13	32
<b>Totaal taakveld 64</b>		<b>281</b>	<b>-95</b>

De tabel geeft een analyse van de afwijkingen begroting na wijziging (= tot en met de eindejaarsnota) en realisatie

## VERANTWOORDING OVERHEAD

### Taakveld 4 Overhead

Recapitulatie bedragen *€ 1.000	Primaire begroting (incl 1e wijziging)			Begroting na wijziging (eindejaarsnota)			Realisatie t/m december 2023			Verschil begroting na wijziging versus realisatie		
	Baten	Lasten	Verschil	Baten	Lasten	Verschil	Baten	Lasten	Verschil	Baten	Lasten	Verschil
<b>4 Overhead</b>												
Omvang lasten en baten:	25	-7.091	-7.066	68	-9.221	-9.153	57	-9.235	-9.178	-11	-14	-25
Aandeel mutaties in reserves	39	0	39				1		1	1	0	1
<b>Resultaat</b>	<b>64</b>	<b>-7.091</b>	<b>-7.027</b>	<b>68</b>	<b>-9.221</b>	<b>-9.153</b>	<b>58</b>	<b>-9.235</b>	<b>-9.177</b>	<b>-10</b>	<b>-14</b>	<b>-24</b>

De tabel geeft aan wat het programma heeft gekost

Taakveld 4 OVERHEAD voor- of nadeel Bedragen *€ 1.000	Baat en/of last	Baat	Last
Niet begrote transitievergoedingen	L		-14
Lagere gemeentelijke bijdragen voor overhead	B	-11	
Aandeel mutaties in reserves	B	1	
<b>totaal taakveld 0.4</b>		<b>-10</b>	<b>-14</b>

De tabel geeft een analyse van de afwijkingen begroting na wijziging (= tot en met de eindejaarsnota) en realisatie





## VERANTWOORDING OVERIGE BATEN EN LASTEN

### Taakveld 8 overige baten en lasten

Recapitulatie bedragen *€ 1.000	Primaire begroting (incl 1e wijziging)			Begroting na wijziging (eindejaarsnota)			Realisatie t/m december 2023			Verschil begroting na wijziging versus realisatie		
	Baten	Lasten	Verschil	Baten	Lasten	Verschil	Baten	Lasten	Verschil	Baten	Lasten	Verschil
<b>08 OVERIGE BATEN EN LASTEN</b>												
Omvang lasten en baten:			0	0	-222	-222	0	-222	-222	0	0	0
Aandeel mutaties in reserves	215	0	215	0	0	0	0	0	0	0	0	0
<b>Resultaat</b>	<b>215</b>	<b>0</b>	<b>215</b>	<b>0</b>	<b>-222</b>	<b>-222</b>	<b>0</b>	<b>-222</b>	<b>-222</b>	<b>0</b>	<b>0</b>	<b>0</b>

Taakveld 08 OVERIGE BATEN EN LASTEN voor- of nadeel Bedragen *€ 1.000	Baat of last	Baat	Last
Geen afwijkingen			
<b>totaal taakveld</b>		<b>0</b>	<b>0</b>

## VERANTWOORDING MUTATIES RESERVES

### Taakveld 010 mutatie reserves

Recapitulatie bedragen *€ 1.000	Primaire begroting (incl 1e wijziging)			Begroting na wijziging (eindejaarsnota)			Realisatie t/m december 2023			Verschil begroting na wijziging versus realisatie		
	Baten	Lasten	Verschil	Baten	Lasten	Verschil	Baten	Lasten	Verschil	Baten	Lasten	Verschil
010 RESERVES												
Omvang mutaties reserves	421	0	421	2.989	-3.231	-242	2.990	-3.081	-91	1	150	-149



Uitsplitsing per overig taakveld	Primaire begroting (incl 1e wijziging)			Begroting na wijziging (eindejaarsnota)			Realisatie t/m december 2023		
	Baten	Lasten	Verschil	Baten	Lasten	Verschil	Baten	Lasten	Verschil
<b>61 Samenkracht &amp; burgerparticipatie</b>									
Bestemmingsreserve Inburgering		0	0		-50	-50	0	-50	-50
<b>62 Ambitiefonds</b>									
Ambitiefonds inkomen onttrekking		0	0	500		500	500		500
<b>63 Inkomensregelingen</b>									
Onttrekking overige bestemmingsreserves		0	0	65		65	65		65
Best.reserve budgetoverheveling Inkomensreg.		0	0	17		17	17		17
Storting best.reserve doeluitkeringen Inkomen		0	0		-109	-109		-109	-109
<b>64 Begeleide participatie:</b>			0			0			0
Onttrekking overige bestemmingsreserves		0	0	151		151	151		151
opzet/start ontwikkellijnen	205		205			0			0
<b>65 Participatie:</b>									
Best.res. budgetoverheveling werk & dienstverlening	10		10		-683	-683		-683	-683
Onttrekking best.reserve doeluitkeringen		0	0			0			0
<b>4 Overhead</b>			0			0			0
Best. Reserve bedrijfsvoering / strategie	0		0	1.186		1.186	1.186		1.186
Onttrekking overige bestemmingsreserves	0		0	700		700	700		700
Financiering afschrijving investeringen 2018 locatie Meerkerk	161		161	161		161	161		161
Financiering BTW nadeel locatie Meerkerk	39		39	39		39	39		39
app vooruitkering ontvangers	6		6	6		6	6		6
Afschrijvingsreserve verkoop AV		0	0	165		165	165		165
<b>8 Oveige baten en lasten</b>									
Financiële dekking vervolgen CAO 2023/2024					-1140	-1140		-1140	-1140
Digitalisering					-750	-750		-750	-750
Kwaliteit verbetering organisatie					-350	-350		-350	-350
	<b>421</b>	<b>0</b>	<b>421</b>	<b>2.990</b>	<b>-3.082</b>	<b>-92</b>	<b>2.990</b>	<b>-3.082</b>	<b>-92</b>

## PARAGRAFEN

**WEERSTANDS-  
VERMOGEN EN  
RISICOBEBEERSING**

**FINANCIERING**

**BEDRIJFSVOERING**

**ONDERHOUD  
KAPITAALGOEDEREN**

**BELEID EN  
PARAGRAAF  
VERBONDEN  
PARTIJEN**

De begroting en de jaarstukken bestaan uit programma's en paragrafen. De programma's betreffen beleid en de uitvoering. Paragrafen zijn dwarsdoorsneden van de begroting over bepaalde organisatiebrede onderwerpen als bedrijfsvoering en financiering. Deze zijn bedoeld om onderwerpen die verspreid in de begroting staan als een geheel weer te geven. Hierbij gaat het vooral om de aspecten die van belang zijn voor het realiseren van de beleidsvoornemens of de financiën. In de financiële verordening van Avres is aangegeven dat de bovenstaande paragrafen in ieder geval moeten worden opgenomen.

## PARAGRAAF WEERSTANDSVERMOGEN EN RISICIBEHEERSING

### Solvabiliteit

Kengetallen (bedragen * € 1.000)	ultimo 2019	ultimo 2020	ultimo 2021	ultimo 2022	ultimo 2023
Solvabiliteitsratio	54,8%	42,4%	57,8%	57,7%	60,3%
Bruto schuldquote	-10,4%	-11,7%	-11,9%	-11,6%	-8,2%
Netto schuldquote	-10,2%	-11,5%	-11,8%	-11,1%	-7,8%
Gezuiverde rekeningresultaat	147	3082	821	1895	2084
Structurele ruimte in een % van de begrotingsomvang		3,1%	0,2%	2,8%	3,0%
Begrotingsomvang	<b>68.941</b>	<b>78.949</b>	<b>72.742</b>	<b>68.873</b>	<b>73.044</b>

Weerstandsvermogen versus weerstandcapaciteit (bedragen *€ 1.000)	Begroting 2023	Jaarrekening 2022	Jaarrekening 2023 op basis van risico's B2023	Begroting 2024
Financiële risico's (benodigd weerstandsvermogen)	3.168	3.168	3.414	3.496
Financiële reserves (weerstandcapaciteit)	5.394	6.563	6.137	6.136
<b>Dekkingsgraad</b>	<b>170%</b>	<b>207%</b>	<b>180%</b>	<b>176%</b>



Beschikbare weerstandscapaciteit (inclusief resultaatbestemming en verwachte begrotingsresultaten)	Actualisatie in Ontwerp begroting 2023 (april 2022)	Jaarrekening 2022	Jaarrekening 2023 op basis van risico's B2023	Actualisatie in Ontwerp begroting 2024 (maart 2023)
Algemene reserve	7.252	4.115	6.137	6.137
Risicoreserve financiering (begeleide) participatie en inkomensverstrekking	1.574	1.574	0	0
Resultaat 2020 (excl specifieke resultaatbestemming)	0	0	0	0
Resultaat bestemming 2020	-1.500	0	0	0
Resultaat ambitiefonds	-3.000	0	0	0
Te bestemmen doeluitkeringen	-229	0	0	0
Dekking uit jaarresultaat tgv begroting 2021	-1.185	0	0	0
Financiering loonkosten ontwikkellijnen 2021 en 2022	-230	0	0	0
Financiering diverse projecten uit resultaat 2019	0	0	0	0
Begrotings- en jaarresultaat 2022/2023	-110	874	0	0
Begrotings- en jaarresultaat 2021	2.822	0	0	0
<b>Totaal</b>	<b>5.394</b>	<b>6.563</b>	<b>6.137</b>	<b>6.137</b>

## PARAGRAAF FINANCIERING

De paragraaf "Financiering" bevat de verantwoording van activiteiten die vanwege de financieringsfunctie zijn uitgevoerd. Dit is het geheel van activiteiten dat zich richt op het sturen en beheersen, het verantwoorden over en het toezicht houden op de financiële vermogenswaarden, geldstromen, posities en de hieraan verbonden risico's. Uit de onderstaande tabellen presenteren zich geen liquiditeitsknelpunten en risico's.

<b>Gebruik kasgeldlimiet 2023 (bedragen * € 1.000)</b>	<b>Kwartaal 1</b>	<b>Kwartaal 2</b>	<b>Kwartaal 3</b>	<b>Kwartaal 4</b>
Bedrag kasgeldlimiet	6.834	6.834	6.834	6.834
Gebruik kasgeldlimiet	0	0	0	0
<b>Ruimte onder de kasgeldlimiet</b>	<b>6.834</b>	<b>6.834</b>	<b>6.834</b>	<b>6.834</b>

<b>Berekening benutting drempelbedrag schatkistbankieren (bedragen x € 1000)</b>	<b>Verslagjaar</b>			
<b>Drempelbedrag</b>	<b>1615</b>			
<b>Kwartaalcijfer op dagbasis buiten 's Rijks schatkist aangehouden middelen</b>	<b>321</b>	<b>323</b>	<b>318</b>	<b>316</b>
Ruimte onder het drempelbedrag	1.294	1.292	1.287	1.285
Overschrijding van het drempelbedrag	-	-	-	-

<b>Berekening renterisiconorm jaarrekening 2023</b>	<b>2023</b>	<b>2024</b>	<b>2024</b>	<b>2025</b>	<b>2026</b>
<b>Renterisiconorm</b>					
Begrotingstotaal jaar T	80.403	80.403	80.403	80.403	80.403
Percentage	20%	20%	20%	20%	20%
<b>Renterisiconorm</b>	<b>16.081</b>	<b>16.081</b>	<b>16.081</b>	<b>16.081</b>	<b>16.081</b>
<b>Renterisico (1+2)</b>	<b>0</b>	<b>0</b>	<b>0</b>	<b>0</b>	<b>0</b>
Ruimte onder renterisiconorm	16.081	16.081	16.081	16.081	16.081

## PARAGRAAF BEDRIJFSVOERING

### Interne bedrijfsvoering

In 2023 is Avres aan de slag gegaan met het verbeteren en herinrichten van de interne bedrijfsvoering. Hoewel we bij alle onderdelen van de afdeling kijken welke stappen we kunnen maken om onze primaire processen beter te kunnen ondersteunen, lag de focus met name op de noodzakelijke stappen voorwaarts ten aanzien van de financiële basis en onze ICT-systemen. Er heeft daarbij een doorontwikkeling plaatsgevonden van de Business Intelligence-Tool. Op deze manier kunnen we de resultaten van onze dienstverlening nog beter monitoren.

In verband met de langetermijnvisie van Avres, waarin wordt ingespeeld op beoogde veranderingen en doelstellingen, is er een behoefte aan interne bedrijfsvoering die deze veranderingen flexibel en effectief kan ondersteunen. In 2023 is daarom een start gemaakt met een voorstel tot herinrichting van de afdeling Strategie en Bedrijfsvoering. De herinrichting zal in 2024 plaatsvinden.

### Onze voorgenomen ambities

- ICT infrastructuur op orde
- Doorontwikkeling BI-dashboard, verder inrichten data gedreven sturen
- Doorontwikkeling herinrichting financiële administratie
- Implementatie Zaaksysteem
- Contractmanagement op orde
- Inzet op rechtmatigheid/AVG
- Ambitiefonds van start

### ICT infrastructuur op orde

Primair lag de focus in 2023 op het verduurzamen en het creëren van een stabiele en veilige ICT-omgeving. Data en informatie beveiligen wordt steeds belangrijker. Avres werkt met gevoelige informatie en het is belangrijk dat gegevens beschermd worden. In 2023 is gekozen voor immutable storage. Dit is een gegevensopslagmethode waarbij gegevens beveiligd worden opgeslagen. Eén van de meest belangrijkste bedrijfsapplicaties waarmee

Avres werkt, is overgebracht naar de cloud en naar een leverancier die zorg draagt voor hosting en service. Ondanks de krapte op de arbeidsmarkt is ook de personele bezetting op orde gebracht. We zijn trots op de stappen die we hebben gezet. We concluderen echter ook dat we de volgende stap hier direct achteraan moeten zetten om de komende jaren onze dienstverlening zo goed mogelijk te kunnen blijven faciliteren. Daarnaast is de Europese aanbesteding gestart waarbij we onze managed services uitbesteden. Hierdoor kunnen we gebruik maken van de allernieuwste kennis en kan onze eigen focus meer naar de aanscherping van onze processen.

### Doorontwikkeling BI-tool besturingsdashboard

Avres werkt steeds meer data gedreven. Data gedreven werken is het sturen op basis van feiten en KPI's waarbij er periodiek data geanalyseerd wordt. Hier leren we van waardoor we steeds slimmer en beter kunnen sturen. Avres gebruikt hiervoor een BI-tool en deze is in 2023 doorontwikkeld. In 2023 is een start gemaakt om ook ons financieel beheer in BI inzichtelijk te maken.

### Doorontwikkeling herinrichten financiële administratie

De financiële begroting, verslaglegging en de financiële sturing en beheersing is doorvertaald naar een afdelings- en teambegroting. Deze nieuwe opzet stelt managers in staat om hun eigen afdeling aan te sturen om vervolgens verantwoordelijkheid te kunnen nemen voor het financieel resultaat. Managers worden hierbij vanuit het team financiën ondersteund door Business Controllers. Daarnaast is een start gemaakt met het opstellen van een nieuwe heldere P&C-cyclus.

### Implementeren zaaksysteem

Begin 2023 is het zaaksysteem uitgerold. Dit systeem ondersteunt de organisatie met digitaal werken volgens de Archiefwet en beveiligingsprotocollen. Het systeem biedt mogelijkheden om de digitale dienstverlening te verbeteren, waaronder uitgebreidere



mogelijkheden voor onze archiefwerkzaamheden. Het oude archiefsysteem is daarom ondergebracht in het nieuwe systeem waardoor zaken transparanter kunnen worden afgehandeld. Met het nieuwe systeem heeft Avres meer grip op de eigen digitale informatiehuishouding, wordt de archivering op een goede wijze georganiseerd. Hierdoor kunnen we een optimale dienstverlening blijven bieden aan inwoners, bedrijven en maatschappelijke instellingen.

### **Contractmanagement op orde /Inkoopbeleid**

Het contractmanagement en het beheer is op orde gebracht en er is gewerkt conform een vooraf opgestelde inkoopkalender. Aan de hand van het gebruik van deze kalender zorgen we er voor dat alle contracten rechtmatig en tijdig worden afgesloten. In 2023 zijn de contracten tevens ingevoerd in het nieuwe Zaaksysteem. Avres beschikt nu over een solide basis voor het beheren van contractuele verplichtingen. Hierdoor kunnen wij onze kansen op kostenbesparing binnen de totale keten maximaliseren, met naleving van de afgesloten KPI's voor inkoop van leveringen, diensten en werken.

### **Inzet op rechtmatigheid/AVG**

Er heeft een externe AVG-audit plaatsgevonden waarbij is gecheckt op fraude-risico. Hierbij is extra controle geweest op onder andere het verwerken/delen van persoonsgegevens met externen, mede aan de hand van DPA-overeenkomsten (Data Processing Agreements) en er is een verwerkingsregister opgesteld. Dit in lijn met de Uitvoeringswet Algemene Verordening Gegevensbescherming (U-AVG). Daarnaast is de onafhankelijke positie Verbijzondering Interne Controle (VIC) gewaarborgd door toetsing op rechtmatigheid van beheersbehandelingen en informatieverstrekking.

### **Ambitiefonds van start**

Het ambitiefonds is in 2023 echt van start gegaan met een grote kick-off voor partners uit de hele regio op 21 maart. In de zomer is een fondsmanager aangesteld. Er zijn negen projecten ingediend, hiervan zijn zes projecten vanuit dit fonds gestart waarvan 1 project inmiddels ook is afgerond. Bij drie ingediende projectvoorstellen is doorverwezen naar andere partijen voor een meer passende financiering.

### **Innoveren met het Ambitiefonds**

*Een van de projecten van het Ambitiefonds in 2023 was het project 'Stress-sensitief werken in het sociaal domein'. Door stress-sensitief werken breed in te zetten werken we aan het verminderen van stress bij kandidaten en het verhogen van de slagingskans van trajecten. Het project bestond uit een masterclass, training en experttraining. Ruim 100 professionals uit de regio hebben kennisgemaakt met stress-sensitief werken. Een deel van deze mensen is hier nu in opgeleid. Ilya van Poort6 deed de experttraining:*



*"Het is altijd mooi om mensen te ontmoeten die met hetzelfde bezig zijn als jij. We willen allemaal mensen helpen bij het oplossen van hun problemen. En het is fijn als we daarin dezelfde taal spreken. Dit project is weer een stapje verder in een mooie samenwerking!"*

### **Wet open overheid**

Op 1 juli 2022 is de Wet Open Overheid (WOO) in werking getreden. Deze wet voorziet in de actieve informatievoorziening door overheidsorganisaties. Hoewel de WOO op 1 juli 2021 in werking is getreden, is voor een aantal onderdelen met betrekking tot de actieve informatievoorziening nog een toepasbaarheids-voorbehoud gemaakt. Overheidsorganisaties hoeven aan bepaalde onderdelen tot nader te bepalen datum nog geen uitvoering te geven, tenzij de uitvoering ervan voor hen op een eenvoudige wijze kan worden gerealiseerd. In 2023 heeft Avres invulling gegeven aan de WOO door de bestuursverslagen en de agenda's met bestuursstukken van het algemeen bestuur online te plaatsen, evenals het overzicht van de door Avres verstrekte subsidies en het overzicht van de ingediende klachten. De gehele inwerkingtreding van de WOO heeft een looptijd van vijf tot zeven jaar.

## Formatieoverzicht

Afdeling	Formatie	Bezetting	Vacatureruimte
Directie	1,00	1,00	0,00
Strategie en Organisatie	50,48	48,26	2,22
Inkomen en Schulddienstverlening	51,23	47,47	3,76
Werk, Ontwikkeling en Dienstverlening	44,47	41,23	3,24
Ontwikkeling Werkt!	49,44	48,94	0,5
<b>Avres totaal</b>	<b>196,62</b>	<b>186,90</b>	5,72
Op tijdelijke middelen en externen	28,28	22,25	
<b>Totaal integraal</b>	<b>224,90</b>	<b>209,15</b>	

*De tabel geeft de formatie en de bezetting ambtelijk weer per 31 december 2023 in fte.*

In bovenstaande tabel is het formatieoverzicht van de ambtelijke organisatie weergegeven. Daarnaast heeft een aantal medewerkers een tijdelijk dienstverband en wordt gebruik gemaakt van de inhuur van externen voor specifieke projecten. Tijdelijke dienstverbanden en externe inhuur worden gefinancierd uit tijdelijke middelen ondermeer op basis van DVO's.

## PARAGRAAF ONDERHOUD KAPITAALGOEDEREN

De kapitaalgoederen waarop onderhoud moet worden uitgevoerd, betreffen met name de gebouwen en inventaris die eigendom zijn van Avres. Het onderhoudsbeleid is erop gericht dat de gebouwen in veilige staat zijn en blijven door tijdig onderhoud te plegen. Op veel installaties en apparatuur heeft Avres onderhoudscontracten afgesloten. Onderhoud van incidentele aard wordt ten laste van de exploitatie gebracht.

Groot onderhoud voor rekening van Avres speelt alleen bij de locaties “Landsinghof” en “Marconiweg”. Deze locaties zijn in 2020 en 2022 vernieuwd/verbouwd. Begin 2022 is een meerjarenplan voor periodiek (groot) onderhoud (MOP) opgesteld. Op grond van deze MOP zijn op basis van de geplande werkwerkzaamheden voor de komende 10 jaar

jaarlijkse stortingen berekend. De totale kosten in deze onderhoudsplannen zijn over een periode van 10 jaar ingeschat op ca 750k, dus ca 75k gemiddeld per jaar. Wanneer in een jaar dit gemiddelde niet wordt gerealiseerd wordt bijgestort in de voorziening voor groot onderhoud, in 2023 waren de werkelijke onderhoudskosten in de buurt van dit gemiddelde en is een kleine dotatie aan de voorziening hiervoor opgenomen ter egalisatie van verwachte toekomstige uitgaven.

	2023	2024		2025			2026			2027			2028			
"Voorzieningen Bedragen *€1.000"	Saldo aan het einde van het jaar	Bij:	Af:	Saldo aan het einde van het jaar	Bij:	Af:	Saldo aan het einde van het jaar	Bij:	Af:	Saldo aan het einde van het jaar	Bij:	Af:	Saldo aan het einde van het jaar	Bij:	Af:	Saldo aan het einde van het jaar
Onderhoud gebouwen en terreinen	65	74		139	74	-	213	74	-	287	74	-	361	74	-	435

## PARAGRAAF VERBONDEN PARTIJEN

Avres participeert in vier verbonden partijen: Avres SW BV, Avres Diensten BV, Stichting Avres Nieuw Beschut en Het Goed Gorinchem BV. De eerste drie partijen zijn 100% aan de gemeenschappelijke regelingen gelieerd waarvan de jaarresultaten 2023 volledig in de jaarstukken van de gemeenschappelijke regeling zijn meegenomen. Op grond van artikel 15 van het BBV richt de verslaglegging daarom uitsluitend op Het Goed Gorinchem BV.

### Het Goed Gorinchem BV

Per 18 november 2020 is in samenwerking met Ecolabor B.V., Het Goed Groep B.V., Het Goed Participatie B.V. en Gemeenschappelijke Regeling Avres de besloten vennootschap "Het Goed Gorinchem B.V." opgericht. Het doel van de vennootschap is de exploitatie van een kringloopbedrijf voor inzameling, sortering en verkoop van herbruikbare goederen. Daarnaast is het doel het realiseren van werkgelegenheid voor SW medewerkers en de ontwikkeling van inwoners met een afstand tot de arbeidsmarkt. Het Goed Gorinchem B.V. is verantwoordelijk voor de bedrijfsvoering van de winkel; Avres voor de toeleiding en

begeleiding van medewerkers. Daarmee past de samenwerking in de visie van Avres: de ondernemer onderneemt onder gelijktijdige ontwikkeling van inwoners.

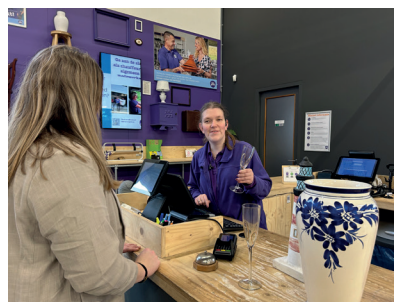
In februari 2024 is een rapportage terugblik, stand van zaken en vooruitblik opgeleverd. Uit deze rapportage blijkt dat Kringloopwinkel Het Goed-Avres eind 2023 een positief bedrijfsresultaat heeft gerealiseerd. De jaarrekening 2023 van Het Goed zal later in 2024 door de vergadering van aandeelhouders worden vastgesteld. Door de inzameling en de verkoop van goederen heeft de kringloopwinkel een substantiële bijdrage kunnen leveren aan de circulaire economie en daarnaast heeft zij aan meerdere kandidaten met een afstand tot de arbeidsmarkt werk kunnen bieden, danwel een bijdrage kunnen leveren aan hun ontwikkeling in het proces van toeleiding richting betaald werk.

Overzicht verbonden partijen	31-12-2020	31-12-2020	31-12-2021	31-12-2021	31-12-2022	31-12-2022	31-12-2023	31-12-2023
bedragen * € 1.000	Eigen vermogen	Vreemd Vermogen	Eigen Vermogen	Vreemd Vermogen	Eigen Vermogen	Vreemd Vermogen	Eigen Vermogen	Vreemd Vermogen
Avres Diensten BV	18	559	18	667	18	751	18	904
Avres Sw BV		916		639		936	0	1335
Stichting Avres Nieuw Beschut		237		522		777		1314
Het Goed Gorinchem BV	75	20	-7	158			-223	360

### Samenwerking met kringloopwarenhuis Het Goed

Circa 15 medewerkers met een arbeidsbeperking zijn aan de slag bij Het Goed. Zij werken onder andere in het magazijn, in de winkel of in de koffiecorner. Jacqueline heeft het heel goed naar haar zin:

*"Ik doe hier van alles. Ik sta bijvoorbeeld regelmatig op de kledingafdeling. Ik kwam er hier achter dat ik meer kan dan ik dacht. Ik had bijvoorbeeld nooit gedacht dat ik de kassa mocht doen. En daar sta ik nu heel vaak!"*



# DEEL 2

## JAAARREKENING 2023

## 1. STAAT VAN BATEN EN LASTEN

### 1.1 Staat van baten en lasten

Baten en lasten ( bedragen *€ 1.000)	Rekening 2022	Primaire begroting (incl 1e wijziging	Begroting na wijziging (eindejaarsnota)	Realisatie t/m december 2023	Verschil begroting na wijziging versus realisatie
Baten	81.990	68.756	81.090	<b>81.465</b>	375
Lasten	-82.935	-69.055	-80.741	<b>-80.089</b>	652
<b>Saldo van baten en lasten</b>	<b>-945</b>	<b>-299</b>	<b>349</b>	<b>1.376</b>	<b>1.027</b>
Toevoegingen en onttrekkingen aan reserves	1.819	421	-242	<b>-91</b>	151
<b>Gerealiseerd resultaat</b>	<b>874</b>	<b>122</b>	<b>107</b>	<b>1.284</b>	<b>1.177</b>

## OVERZICHT VAN BATEN EN LASTEN EN DE TOELICHTING

### Samenvatting

Het financieel resultaat over 2023 bedraagt € 1.284K voordelig. Hieronder volgt een analyse van de herkomst van het resultaat en vervolgens een verklaring met de verschillen ten opzichte van de eindejaarsnota.

### Herkomst resultaat 2023

		Analyse	Bedragen * € 1.000
1	TV 61 Burgerparticipatie	Uitvoeringskosten DVO Inburgering zijn lager uitgevallen (minder formatie ingezet t.b.v. dit taakveld).	129
2	TV 62 Ambitiefonds	Daadwerkelijke projectkosten zijn lager dan verwacht i.v.m opstartfase	414
3	TV 63 Inkomensregelingen	Hogere inhuur energietoeslag en projectmanagement en lagere baten uitv. reg. Energietoeslag	-266
4	TV 63 Inkomensregelingen	Lagere uitgaven minimaregelingen, WKO en SMI en hogere gemeentelijke vergoeding minimaregelingen en Oekraïne	596
5	TV 63 Inkomensregelingen	Lagere uitkeringskosten PW en BBZ a.g.v. lager aantal actieve uitkeringsgerechtigden	364
6	TV 63 Inkomensregelingen	Hogere lasten Loonkostensubsidie	-101
7	TV 63 Inkomensregelingen	Afwaardering niet incasseerbare vorderingen bij terugvordering en verhaal BUIG	-185
8	TV 64 Begeleide participatie	Verbeteringen jaarresultaten Avres Nieuw beschut en Avres Sw Bv door toename van brutowinstmarge	334
9	TV 64 Begeleide participatie	lagere loonkosten SW (onvoorzien verloop, minder externe opleidingen)	85
10	TV 64 Begeleide participatie	Hogere huistingskosten, met name a.g.v. hogere afschrijvingslasten gebouwen	-100
11	TV 65 Participatie	Lagere uitgaven bij uitbestede re-integratie	175
12	TV 65 Participatie	Hogere inhuurkosten t.l.v. re-integratie	-257
13	TV 4 Overhead	Niet begrote transitievergoedingen en lagere bijdrage gemeenten voor overhead	-24
14	TV 5 Treasury	Hogere rente vergoeding dan begroot over een hoger banksaldo	95
15	Alle taakvelden	Overige voor- en nadelen (per saldo)	-95
15	Alle taakvelden	Eindejaars correctie na controle	119
		<b>totaal</b>	<b>1.283</b>

**Deze tabel toont achtereenvolgens de verschillen tussen**

- De originele begroting en de aangepaste versie in de zomernota
- De aangepaste versie in de zomernota versus de eindejaar nota
- De eindejaar nota en de jaarrekening

Taakveld	Resultaat ten opzichte van de vastgestelde begroting 2023	Baten				Lasten			
		Zomer-nota	Eindejaars-nota	Jaar-rekening	totaal	Zomer-nota	Eindejaars-nota	Jaar-rekening	totaal
TV 4 & TV 63 t/m 65	CAO-wijziging	-	-20		-20	-751	-696		-1.447
TV 61	Samenkracht & burgerparticipatie	-	-45	-10	-55		95	135	230
TV 62	Ambitiefonds	-	-	-	-	-	-	414	414
TV 63	BUIG	-211	-	47	-164	411	-	390	801
TV 63	Minima	382	6.487	-	6.869	-382	-5.070	-	-5.452
TV 63	Schulddienstverlening	217	-	-	217	-217		-	-217
TV 64	Resultaat SW bedrijf	150	-	-	150	-	-	-	-
TV 64	Pwet	243	-43	282	482	-	893	-95	798
TV 65	Participatie (re-integratie)	-	500	-28	472		1.016	-156	860
TV 4	Inflatie	-	-	-11	-11	-30	-	-	-30
TV 5	Rente	150	125	95	370	50	25	-14	61
TV 10	Mutaties reserves	-	3	1	4	-	-841	3	-838
TV 8	Voorlopige resultaatbestemming 2023				-		-2.390	-2.240	-2.240
	Overige einde jaarscorrecties, nagek. facturen				-			30	30
	<b>totaal</b>	<b>931</b>	<b>7.007</b>	<b>376</b>	<b>8.314</b>	<b>-919</b>	<b>-6.968</b>	<b>-1.533</b>	<b>-7.030</b>
	<b>Resultaat ten opzichte van de vastgestelde begroting 2023</b>								<b>1.284</b>



## Begrotingsrechtmatigheid

Beoordeling begrotingscriterium per taakveld	Baten	Lasten	Saldo
61 Samenkracht en burgerparticipatie	-10	139	129
62 Ambitiefonds	-	414	414
63 Inkomensregelingen	47	390	437
64 Begeleide participatie (Sw)	282	-95	187
65 Participatie (re-integratie)	-28	-156	-184
04 Overhead	-10	-14	-24
05 Treasury	95	3	98
Eindejaars correctie na controle	150	-30	120
	<b>526</b>	<b>651</b>	<b>1.177</b>



Beoordeling kostenoverschrijdingen en onderuitputtingen per taakveld	Categorie
Kostenoverschrijding of onderuitputting die past binnen bestaand beleid dat ten onrechte niet tijdig is geautoriseerd	A
Kostenoverschrijdingen die (grotendeels) worden gecompenseerd door directe opbrengsten	B
Kostenoverschrijding of onderuitputting open eind regeling	C
Kostenoverschrijding gecompenseerd door extra inkomsten niet direct gerelateerd	D
Kostenoverschrijding of onderuitputting achteraf onrechtmatigheid	E

	Baten	Lasten	Cat.
TV61 Onderuitputting houdt verband met lagere lasten voor uitvoering van de DVO Inburgering dan ingeschat bij eindejaarsnota	-10	139	A
TV62 Lagere werkelijke projectkosten t.b.v. Ambitiefonds, met name a.g.v. een lagere werkelijke personele bezetting t.b.v. de kwaliteitsverbetering		414	A
TV63 De onderuitputting van 437K houdt verband met lagere uitgaven minimaregelingen. Hiertegenover staan extra gemeentelijke bijdragen.	47	390	A
TV64 Begeleide participatie (Sw): de hogere baten hebben met name te maken met de betere jaarresultaten van Avres SW BV en St. Avres Nieuw Beschut (voordeel op baten 282K). De hogere lasten van -95K zijn het gevolg van hogere huisvestingskosten, met name a.g.v. hogere afschrijvingslasten gebouwen. Het nadeel op lasten van -95K wordt binnen dit taakveld volledig gecompenseerd door de meeropbrengst van 282K.	282	-95	D
TV65 Kostenoverschrijding van -156K houdt met personele inzet (inhuurkosten re-integratie). Daarnaast is sprake van lagere baten a.g.v. een lagere ESF-opbrengst dan gepland (-28K). Beide overschrijdingen op de budgetten passen binnen het bestaande beleid.	-28	-156	A
TV4 Overhead: zowel hogere lasten (-14K) als lagere baten (-10K). De kostenoverschrijding past binnen het bestaand beleid en is het gevolg van niet begrote transitievergoedingen (incidenteel).	-10	-14	A
Eindejaars correctie na controle	150	-30	A
TV5 Treasury: er zijn hogere rentebaten ontvangen dan ingeschat gezien de gestegen rentevergoeding in 2023.	95	3	A
<b>TOTAAL</b>	<b>526</b>	<b>651</b>	<b>1.177</b>

Budgetverschil ten opzichte van eindejaarsnota 2023	Bedragen * € 1.000
61 Samenkracht en burgerparticipatie	129
62 Ambitiefonds	414
63 Inkomensregelingen	437
64 Begeleide participatie (Sw)	187
65 Participatie (re-integratie)	-184
04 Overhead	-24
05 Treasury	98
Eindejaars correctie na controle	120
<b>Per saldo</b>	<b>1.177</b>

Beoordeling begrotingscriterium per taakveld	Rechtmatigheid op abs. afwijkingen						
	Baten	Lasten	Saldo	Baten		Lasten	
				Overschr.	Onderschr.	Overschr.	Onderschr.
61 Samenkracht en burgerparticipatie	-10	139	129	10		139	
62 Ambitiefonds	-	414	414			414	
63 Inkomensregelingen	47	390	437		47	390	
64 Begeleide participatie (Sw)	282	-95	187		282		95
65 Participatie (re-integratie)	-28	-156	-184	28			156
04 Overhead	-10	-14	-24	10			14
05 Treasury	95	3	98		95	3	
Eindejaars correctie na controle	150	-30	120		150		30
	<b>526</b>	<b>651</b>	<b>1.177</b>	<b>48</b>	<b>574</b>	<b>946</b>	<b>295</b>
							<b>1.863</b>

## 1.2 STAAT VAN BATEN EN LASTEN

Gerealiseerd saldo van baten en lasten ( bedragen *€ 1.000)	Begroting (eindejaarsnota)			Realisatie 2023			Verschil		
	Taakvelden	Baten	Lasten	Verschil	Baten	Lasten	Verschil	Baten	Lasten
61 Samenkracht en burgerparticipatie	748	-639	109	738	-500	238	-10	139	129
62 Ambitiefonds	0	-500	-500	0	-86	-86	0	414	414
63 Inkomensregelingen	53.627	-49.898	3.729	53.674	-49.486	4.188	47	412	459
64 Begeleide participatie (Sw)	18.799	-15.876	2.923	19.081	-15.971	3.110	282	-95	187
65 Participatie (re-integratie)	7.573	-4.360	3.213	7.545	-4.523	3.022	-28	-163	-191
671 Schulddienstverlening	0	0	0	0	0	0	0	0	0
04 Overhead	68	-9.221	-9.153	57	-9.280	-9.223	-11	-59	-70
05 Treasury	275	-25	250	370	-22	348	95	3	98
08 Overige baten en lasten	0	-222	-222	0	-222	-222	0	0	0
<b>Resultaat van baten en lasten</b>	<b>81.090</b>	<b>-80.741</b>	<b>349</b>	<b>81.465</b>	<b>-80.089</b>	<b>1.376</b>	<b>375</b>	<b>652</b>	<b>1.027</b>

### Onttrekkingen en toevoegingen aan reserves

61 Samenkracht en burgerparticipatie	0	-50	-50	0	-50	-50	0	0	0
62 Ambitiefonds	500	0	500	500	0	500	0	0	0
63 Inkomensregelingen	82	-109	-27	82	-109	-27	0	0	0
64 Begeleide participatie (Sw)	315	0	315	315	0	315	0	0	0
65 Participatie (re-integratie)	206	-683	-476	206	-683	-476	0	0	0
671 Schulddienstverlening	0	0	0	0	0	0	0	0	0
04 Overhead	1.886	-2.390	-504	1.886	-2.240	-354	1	150	151
05 Treasury	0	0	0	0	0	0	0	0	0
08 Overige baten en lasten	0		0	0		0	0	0	0
<b>Mutatie reserves</b>	<b>2.989</b>	<b>-3.231</b>	<b>-242</b>	<b>2.990</b>	<b>-3.081</b>	<b>-91</b>	<b>1</b>	<b>150</b>	<b>151</b>

61 Samenkracht en burgerparticipatie	748	-689	59	738	-550	188	-10	139	129
62 Ambitiefonds	500	-500	0	500	-86	414	0	414	414
63 Inkomensregelingen	53.709	-50.007	3.703	53.756	-49.594	4.162	47	412	459
64 Begeleide participatie (Sw)	19.114	-15.876	3.238	19.396	-15.971	3.425	282	-95	187
65 Participatie (re-integratie)	7.779	-5.043	2.737	7.751	-5.205	2.546	-28	-163	-191
671 Schulddienstverlening	0	0	0	0	0	0	0	0	0
04 Overhead	1.954	-11.611	-9.657	1.943	-11.520	-9.577	-10	91	81
05 Treasury	275	-25	250	370	-22	348	95	3	98
08 Overige baten en lasten	0	-222	-222	0	-222	-222	0	0	0
<b>Resultaat van baten en lasten</b>	<b>84.079</b>	<b>-83.972</b>	<b>107</b>	<b>84.455</b>	<b>-83.171</b>	<b>1.284</b>	<b>376</b>	<b>802</b>	<b>1.177</b>

## BALANS EN DE TOELICHTING

### 2.1 Balans per 31 december 2023

Activa Bedragen *€1.000		2023		2022
<b>Materiële vaste activa</b>				
Investeringen met een economisch nut		9.981		7.125
<b>Financiële vaste activa</b>		397		373
<b>totaal vaste activa</b>		10.378		7.498
Vlottende activa				
<b>"Uitzettingen met een rentetypische looptijd korter dan één jaar:"</b>				
<b>Vorderingen op openbare lichamen</b>	1.539		3.369	
"Uitzettingen in 's Rijks schatkist met een rentetypische looptijd korter dan één jaar"	8.522		6.721	
Overige vorderingen	3.210		3.322	
Rekening-courant verhouding met niet-financiële instellingen	1.124		612	
Overige uitzettingen				
		14.395		14.024
Liquide middelen		308		307
<b>Overlopende activa</b>		1.868		3.936
<b>totaal vlottende activa</b>		16.571		18.267
<b>Totaal activa</b>		26.949		25.765

Passiva Bedragen *€1.000		2023		2022
<b>Eigen vermogen</b>				
Algemene reserve	6.137		4.115	
Bestemmingsreserves	8.822		9.877	
Het gerealiseerd resultaat volgend uit het overzicht van baten en lasten in de jaarrekening	1.284		875	
		16.243		14.867
<b>Voorzieningen</b>		304		252
Vaste schulden				
"Onderhandse leningen van binnenlandse banken en overige financiële instellingen"				200
<b>totaal vaste passiva</b>		16.547		15.319
<b>Vlottende passiva</b>				
"Netto-vlottende schulden met een rentetypische looptijd korter dan één jaar:"				
<b>Overige schulden</b>	10324		8.660	
		10.324		8.660
Overige kasgeldleningen	0		1.500	
		0		1.500
<b>Overlopende passiva</b>		77		286
<b>totaal vlottende passiva</b>		10.401		10.446
<b>Totaal passiva</b>		26.949		25.765

## 2.2 Toelichting op de balans per 31 december 2023

De belangrijkste mutaties in de Balans ten opzichte van 2022 is aan de activa zijde de toename in Materiele Vaste Activa, als gevolg van gedane investeringen in gebouwen, en aan de passiva zijde, de toename van het Eigen Vermogen door het gerealiseerde resultaat in 2023.

## 2.3 Toelichting op de investeringen in 2023

De investeringen in 2023 betreffen investeringen gebouwen.

Investerings met economisch nut Bedragen *€1.000	2023	2022
Boekwaarde per 1 januari	7.125	7.365
Nog in gebruik nemen vaste activa per 1 januari	0	0
Investerings	3.621	359
Desinvesteringen	-94	-111
Afschrijvingen	-765	-574
Afschrijvingen desinvesteringen	94	86
Nog in gebruik nemen vaste activa 31 dec.	0	0
<b>Boekwaarde per 31 december</b>	<b>9.981</b>	<b>7.125</b>



De uitsplitsing van het verloop per categorie is als volgt:

Stand per 1-1-2023 Bedragen *€1.000	Terreinen	Gebouwen	Installaties, Machines, Inventaris	Investerings-bijdrage in eigendom van derden	Vervoermiddelen	Totaal
Aanschafwaarde	1.163	5.090	3.244	0	1.244	10.741
Afschrijving	-220	-987	-1.802	0	-606	-3.616
Nog in gebruik te nemen	0	0	0	0	0	0
<b>Boekwaarde</b>	<b>943</b>	<b>4.102</b>	<b>1.442</b>	<b>0</b>	<b>638</b>	<b>7.125</b>
<b>Mutaties 2023</b>						
Investeringen	0	43	349	3.043	186	3.621
Afschrijvingen	-4	-207	-239	-203	-112	-765
Desinvesteringen	0	0	0	0	-94	-94
Afschr.desinvesteringen	0	0	0	0	94	94
Mutatie nog in gebruik te nemen	0	0	0	0	0	0
<b>Totaal mutaties</b>	<b>-4</b>	<b>-164</b>	<b>110</b>	<b>2.840</b>	<b>73</b>	<b>2.856</b>
<b>Stand per 31-12-2023</b>						
Aanschafwaarde	1.163	5.133	3.593	3.043	1.336	14.267
Afschrijvingen	-224	-1.195	-2.041	-203	-624	-4.287
Nog in gebruik te nemen	0	0	0	0	0	0
<b>Boekwaarde</b>	<b>939</b>	<b>3.938</b>	<b>1.552</b>	<b>2.840</b>	<b>711</b>	<b>9.981</b>

Binnen Avres wordt een terughoudend investeringsbeleid gevolgd. Vervangingsinvesteringen worden begroot als de afschrijvingstermijn is verlopen. Pas als de noodzaak van een vervangingsinvestering is aangetoond wordt overgegaan tot daadwerkelijke vervanging.

In 2023 zijn er, in vergelijking met voorgaande jaren, minder grote investeringen gedaan m.b.t. de bedrijfspanden. Investerings die in 2023 gedaan zijn in de huidige panden zijn geweest ter vervangingen van verouderde installaties en verbetering van huidige situaties. Aan de locatie op de Spijksedijk is er uitbreiding geweest, hiervoor is in 2023 vooral meubilair aangeschaft

Een deel van de investeringen hebben betrekking op het verduurzamen van het autopark. Hiervoor zijn nieuwe elektronische bedrijfswagens aangeschaft en autoladers geïnstalleerd op diverse werklocaties. De investeringen in de hardware zijn geweest ter vervanging van verouderde materialen. En is er geïnvesteed in audiovisueel apparatuur voor de locatie op de Spijksedijk en die in Leerdam.

<b>Financiële vaste activa</b> <b>Bedragen *€1.000</b>	<b>2023</b>	<b>2022</b>
Kapitaalverstrekkingen aan:		
Aandelenkapitaal Avres Diensten BV	18	18
Aandelenkapitaal Het Goed Gorinchem B.V.	5	5
100% deelneming in Avres Sw Bv, aandelenkapitaal € 100,00		
Leningen aan:		
Leningen SDV	194	215
Lening Het Goed Gorinchem B.V.	180	135
<b>Boekwaarde financiële vaste activa per 31 december</b>	<b>397</b>	<b>373</b>

Betreft kredietverstrekking met een beperkte looptijd aan cliënten. Op deze leningen wordt op basis van de overeenkomst afgelost. Voor administratie, beheer en rente worden per wet vastgestelde bedragen in rekening gebracht. Hoewel op de lening volgens afgesloten overeenkomst is afgelost en rente betaalt, is de financiële afwikkeling enigszins onzeker. In samenspraak met de medeaandeelhouder wordt in het tweede kwartaal 2024 de resultaten geanalyseerd en volgt een doorkijk op het vervolg.

<b>Leningen aan:</b>	<b>Leningen SDV 1)</b>	<b>Lening Het Goed Gorinchem BV 2)</b>	<b>totaal</b>
Uitstaan per 1 januari	215	135	350
Verstreekte leningen	37	75	112
Ontvangen aflossingen	-58	-30	-88
	<b>194</b>	<b>180</b>	<b>374</b>



<b>Overige uitzettingen met een rentetypische looptijd korter dan één jaar</b> Bedragen *€1.000	<b>2023</b>	<b>2022</b>
<b>Vorderingen op openbare lichamen</b>		
Vorderingen op openbare lichamen	328	2.497
Loonheffing	1.211	872
	<b>1.539</b>	<b>3.369</b>
<b>Uitzettingen in 's Rijks schatkist met rentetypische looptijd korter dan één jaar</b>	<b>8.522</b>	<b>6.721</b>
<b>Rekening-courant verhouding met niet-financiele instellingen</b>		
Rekening-Courant Avres Sw b.v.		-1
Rekening-Courant St. Avres Nieuw Beschut	<b>1.124</b>	<b>613</b>
<b>Overige vorderingen</b>		
Handelsdebiteuren		-1
Voorziening handelsdebiteuren		0
Debiteuren sociale lichamen	5.492	5.789
Voorziening dubieuze debiteuren sociale zaken	<b>-2.282</b>	<b>-2.466</b>
<b>Totaal Overige uitzettingen met een rentetypische looptijd korter dan één jaar</b>	<b>14.395</b>	<b>14.024</b>

### Vorderingen op openbare lichamen

In vergelijking met 2022 is er op 31-12-2023 een hoger saldo als vorderingen op openbare lichamen. In tegenstelling tot 2022 is de bijzondere bijstand 2023 en het BTW compensatiefonds beide in het nieuwe boekjaar (2024) afgerekend.

Het BTW compensatiefonds bedraagt circa € 1.211K Het BTW compensatiefonds staat dan ook open als omzetbelasting.

Omzetbelasting. De bij het BTW compensatiefonds declarabele BTW over 2023 is voor de fiscale jaarafsluiting 2023 gefactureerd. In 2023 vond de facturering voor de jaarafsluiting plaats.

### Uitzettingen in 's Rijks schatkist

Per 1-1-2023 heeft Avres geen één rekeningstelsel meer bij de BNG bank. GR Avres voorziet Avres SW BV, Avres Diensten en Stichting Avres Nieuw Beschut van liquide middelen. In 2021 werd dit door het rekeningstelsel afgevoerd richting het schatkistbankieren. Nu staat er op 31-12-2023 een bedrag uit van € 308.000,-- aan liquide middelen verdeeld over Avres SW bv, Avres Diensten en Stichting Avres Nieuw Beschut.

Liquide middelen Bedragen *€1.000	2023	2022
Kassaldi	1	1
Bankensaldi	307	306
<b>Totaal Liquide middelen</b>	<b>308</b>	<b>307</b>

Over de liquide middelen kan vrij worden beschikt. De kredietfaciliteit bij de BNG bedraagt € 3.000K.

Overlopende activa Bedragen *€1.000	2023	2022
Waarborgsommen	127	137
Vooruitbetaalde kosten		
Overige nog te ontvangen bedragen en de vooruitbetaalde bedragen die ten laste van volgende begrotingsjaren komen	1.281	3.332
Vooruit gefactureerd	460	467
Overige (kruisposten)		
<b>Totaal Overlopende activa</b>	<b>1.868</b>	<b>3.936</b>

Eigen vermogen x 1000	2023	
	01-01-23	31-12-23
<b>A. Algemene Reserve</b>	<b>4.115</b>	<b>4.990</b>
Herclassificatie Risicoreserve fin. Part en ink. Verstr. Van best. Res. Naar alg res	-	1.574
Onttrekking ontwikkelijnen	-	-205
Nog te bestemmen resultaat 2022	875	-
Uit te keren jaarresultaat 2022 aan gemeenten	-	-222
		<b>6.137</b>
Nog te bestemmen jaarresultaat 2023	-	1.284
<b>Totaal algemene reserve</b>	<b>4.990</b>	<b>7.421</b>
<b>Bestemmingsreserves</b>		
Afschrijvingsreserve verkoop AV	3.228	3.063
Bestemmingsreserve ambitiefonds	3.000	2.500
Reserve herstructurering	182	143
Reserve te besteden doeluitkeringen	218	376
Reserve basis op orde	475	-
Bestemmingsreserver ESF	-	500
Herclassificatie Risicoreserve fin. Part en ink. Verstr.	1.574	
Reservering eindejaarsnota	1.200	2.240
		<i>Inflatie</i>
		1.140
		<i>Digitalisering</i>
		750
		<i>Kwaliteitsverbetering</i>
		350
<b>Totaal bestemmingsreserves</b>	<b>9.877</b>	<b>8.822</b>
<b>TOTAAL AAN RESERVES (voor uitk. Reslt. 2023)</b>	<b>14.867</b>	<b>16.243</b>
Gepland: Uit te keren resultaat 2023	-	1.284
	<b>14.867</b>	<b>14.959</b>
<b>Netto mutatie eigen vermogen na uitkeren van resultaat 2023</b>		<b>92</b>

### Voorziening onderhoud gebouwen en terreinen

Jaarlijkse storting voor de voorziening voor de locatie aan de Marconiweg en de Landsinghof

### Voorziening voormalig personeel

Deze voorziening is gevormd om de afvloeiingskosten en loonbetaling van boventallig of ontslagen personeel gelijkmatig over de jaren te spreiden.

### Voorziening spaarverlof

Dit is de waarde van de niet opgenomen vakantiedagen en onder de noemer spaarverlof in de voorziening wordt verantwoord.

Voorzieningen Bedragen *€1.000	Onderhoud gebouwen en terreinen	Voormalig personeel	Spaar/vakantie-verlof	Totaal voorzieningen
Saldo per 1 januari	20	210	22	252
Toevoeging	24	34	20	78
Storting in verband vrijval saldo bestemmingsreserve per ultimo 2022	0	0		0
Aanwending	0	0	-26	-26
<b>Saldo per 31 december</b>	<b>44</b>	<b>244</b>	<b>16</b>	<b>304</b>

## Vaste schulden

Afgeïost

Vaste schulden met een rente typische looptijd van één jaar of langer Bedragen *€1.000	2023	2022
Saldo per 1 januari	200	400
Nieuwe leningen		0
Aflossingen	-200	-200
Vervroegd afgeïost	0	0
<b>Totaal leningen</b>	<b>0</b>	<b>200</b>

## Overige schulden

Overige schulden Bedragen *€1.000	2023	2022
Crediteuren; Verplichtingen cliënten schulddienstverlening (saldo ontvangen uitkeringen voor schuldregelingen) In 2023 nam het aantal aanvragen/ regelingen sterk toe met als gevolg een stijging van de balanspositie met € 240K ten opzichte van ultimo 2022)	2.837	2.597
Overige schulden	7.487	6.263
<b>Totaal Overige schulden</b>	<b>10.324</b>	<b>8.860</b>

## Specificatie overige schulden

"Overige schulden Bedragen *€1.000"	2023	2022
Crediteuren; Verplichtingen cliënten schulddienstverlening (saldo ontvangen uitkeringen voor schuldregelingen) In 2022 nam het aantal aanvragen/regelingen sterk toe met als gevolg een stijging van de balanspositie met € 560K ten opzichte van ultimo 2021)	2.837	2.597
Overige schulden	7.487	6.263
<b>Totaal Overige schulden</b>	<b>10.324</b>	<b>8.860</b>

## Netto vlottende schulden - geen

"Specificatie overige schulden Bedragen *€1.000"	2023	2022
Openbare lichamen	4.464	4.134
Af te dragen loonheffing	1.212	1.076
Rente leningen	0	3
Rek.Courant Diensten BV	319	242
Schuld aan Diensten BV	196	215
Schuld aan Nieuw Beschut	50	0
Schuld aan Avres SW	0	-1
Verlof rechten	501	
Overige schuld	745	97
<b>Totaal Specificatie overige schulden</b>	<b>7.488</b>	<b>6.263</b>
Overige kasgeldleningen	0	1500
<b>Totaal Netto-vlottende schulden met een rentetypische looptijd korter dan één jaar</b>	<b>0</b>	<b>1.500</b>



### Kasgeldleningen - geen

Overige kasgeldleningen:	Ingangsdatum	Einddatum	Rente %	Bedrag rente	Restant lening eind boekjaar
Kasgeldlening 2023					
<b>Totaal Overige kasgeldleningen</b>				<b>0</b>	<b>0</b>

### Overlopende passiva

Overlopende passiva Bedragen *€1.000	2023	2022
Voormalig Personeel	26	22
Vooruitontvangen bedragen (inclusief ontvangen voorschotbedragen van overheidslichamen)	51	264
Ontvangen voorschotbedragen van overheidslichamen met een specifiek bestedingsdoel	-	-
<b>Totaal Overlopende passiva</b>	<b>77</b>	<b>286</b>

### 2.3 Niet uit de balans blijvende verplichtingen

Looptijd (bedragen *€ 1.000,)	< 1jaar	1 tot 5 jaar	> 5 jaar	Totaal
Autolease	46	66	0	112
Kopieermachines	32	32	0	64
Huur locaties	1.330	4.815	2.282	8.427
Koffiemachines	14	14	0	28
<b>Totaal</b>	<b>1.422</b>	<b>4.927</b>	<b>2.282</b>	<b>8.631</b>

## 2.4 Grondslagen van de financiële verantwoording

### Algemeen

De gemeenschappelijke Regeling Avres is op 1 januari 2016 ontstaan uit een fusie van de Regionale Sociale Dienst (RSD) en de Avelingen Groep (sociale werkvoorziening). Deze strategische fusie biedt, mede in het licht van de doelstellingen van de Participatiewet, kansen om meer geïntegreerd ondersteuning te bieden aan die inwoners die dat op dat moment nodig hebben. Avres heeft taken op het gebied van inkomensverstrekking, schulddienstverlening, en (begeleide) participatie.

De enkelvoudige jaarrekeningen van Avres SW en Avres Diensten BV maken geen onderdeel uit van de jaarrekening 2023 van Avres GR. Avres Diensten BV belast al haar kosten door aan Avres. Avres belast Avres SW BV door voor het totaal bedrag van het bruto resultaat van die vennootschap. Zodoende hebben de beide vennootschappen geen resultaat. Het financieel resultaat van de Stichting Avres Nieuw Beschut is met de gemeenschappelijke regeling afgerekend. Het financieel resultaat betreft de loonkosten van nieuw beschut onder aftrek van de loonkostensubsidies en de gemiddelde loonwaarde vanwege verleende diensten.

### Algemene grondslagen voor waardering en resultaatbepaling

De jaarrekening is opgesteld met inachtneming van de voorschriften zoals opgenomen in het Besluit begroting en verantwoording provincies en gemeenten (BBV) en de financiële verordening GR Avres 2023, waarin door het algemeen bestuur op d.d. 6 juli 2023 de uitgangspunten voor het financiële beleid, alsmede de regels voor het financiële beheer en voor de inrichting van de financiële organisatie zijn vastgesteld

### Algemene grondslagen voor het opstellen van de jaarrekening

Waardering van passiva en activa alsmede de bepaling van het resultaat vinden in principe plaats op basis van historische kosten. Activa en passiva zijn opgenomen tegen nominale waarde, tenzij in deze grondslagen anders is vermeld. Baten en lasten worden toegerekend aan het jaar waarop zij betrekking hebben, onverschillig of zij tot inkomsten of uitgaven in dat jaar hebben geleid. Baten en lasten, waaronder ook begrepen de heffing van de vennootschapsbelasting, worden daarbij verantwoord tot hun brutobedrag. Verliezen en

risico's die hun oorsprong vinden voor het einde van het begrotingsjaar worden genomen als zij voor het opmaken van de jaarrekening bekend zijn geworden. Personeelslasten worden in principe toegerekend aan het boekjaar waarop ze betrekking hebben. Als gevolg van het formele verbod op het opnemen van voorzieningen c.q. schulden uit hoofde van jaarlijks terugkerende arbeidsgerelateerde verplichtingen van vergelijkbaar volume, worden sommige personele lasten verantwoord in het jaar dat uitbetaling plaats vindt. Voor arbeidskosten gerelateerde verplichtingen van een jaarlijks vergelijkbaar volume wordt dan ook geen voorziening getroffen of op andere wijze een verplichting cq een voorziening opgenomen. Daarbij moet worden gedacht aan overlopende vakantiegeld- en (spaar)verlofaanspraken. De financiële jaarresultaten van Avres Sw BV en Stichting Avres Nieuw Beschut zijn volledig in de jaarrekening van de gemeenschappelijke regeling Avres verantwoord. De waarderingsgrondslagen per balansonderdeel worden in het vervolg van deze jaarrekening toegelicht.

### Algemeen

Hieronder is bij de diverse onderdelen van de vaste activa een toelichting gegeven. Alle bedragen in de tabellen van deze paragraaf zijn gedeeld door € 1.000, tenzij anders aangegeven.

### Vaste activa

#### Immateriële vaste activa

De immateriële vaste activa, bijdragen aan activa in eigendom van derden, zijn gewaardeerd tegen de oorspronkelijke verkrijgingsprijs (de inkoopprijs en de bijkomende kosten) of vervaardigingsprijs (de aanschaffingskosten van de gebruikte grond- en hulpstoffen en de overige directe kosten), verminderd met de ontvangen subsidies en bijdragen van derden, de jaarlijkse afschrijvingslasten en afwaarderingen wegens duurzame waardeverminderingen. Duurzame waardeverminderingen van vaste activa worden onafhankelijk van het resultaat van het boekjaar in aanmerking genomen.



### **Materiële vaste activa**

Alle materiële vaste activa zijn gewaardeerd tegen de oorspronkelijke verkrijgingsprijs (de inkoopprijs en de bijkomende kosten) of vervaardigingsprijs (de aanschaffingskosten van de gebruikte grond- en hulpstoffen en de overige directe kosten verminderd met de ontvangen subsidies en bijdragen die direct gerelateerd zijn aan het actief, de jaarlijkse afschrijvingslasten en afwaarderingen wegens duurzame waardeverminderingen. Duurzame waardeverminderingen van vaste activa worden onafhankelijk van het resultaat van het boekjaar in aanmerking genomen. De op de oorspronkelijke verkrijgings- of vervaardigingsprijs toegepaste jaarlijkse afschrijvingen corresponderen met een stelsel dat is afgestemd op de verwachte toekomstige gebruiksduur (kortste van de geschatte economische levensduur óf technische gebruiksduur) van de geactiveerde objecten en voorzieningen. De gehanteerde afschrijvingstermijnen zijn opgenomen in bijlage 1 van de financiële verordening GR Avres 2022 zoals laatstelijk vastgesteld door het algemeen bestuur in haar vergadering d.d. 21 december 2022. De afschrijvingen worden berekend volgens de lineaire methode en starten op het moment van jaar volgend op het jaar van investeren. Afschrijvingen geschieden daarnaast onafhankelijk van het resultaat van het boekjaar. Op gronden wordt niet afgeschreven. Eventuele boekwinsten bij inruil of afstoting van een kapitaalgoed zijn als incidentele bate in de jaarrekening verwerkt.

### **Grondslagen voor de rechtmatigheidsverantwoording**

De in de jaarrekening opgenomen rechtmatigheidsverantwoording is opgesteld op basis van de kaders zoals besloten in de financiële verordening en op basis van de kadernota rechtmatigheid. Dat betekent dat:

- De rechtmatigheidsverantwoording toeziet op de financiële rechtmatigheid van baten, lasten, balansmutaties, alsmede de baten en lasten inzake de specifieke uitkeringen op grond van art 212 Gemeentewet Avres 2023, paragraaf 3, artikel 9.
- De financiële rechtmatigheid waaronder het voorwaarden criterium, het begrotingscriterium en het misbruik en oneigenlijk gebruik criterium omvat:
- Voor het voorwaarden criterium bestaat de norm uit het normenkader zoals op 6 juli december 2023 door het Algemeen Bestuur is vastgesteld

- Voor het begrotingscriterium geldt dat alle overschrijdingen van lasten en investeringskredieten onrechtmatig zijn, waarbij voor een aantal scenario's in de financiële verordening is beschreven wanneer deze overschrijdingen acceptabel zijn. Voor over- en onderschrijdingen van baten, onderschrijdingen van lasten en onderschrijdingen van investeringskredieten geldt dat deze als onrechtmatig zijn aangemerkt indien ze niet tijdig aan het Algemeen Bestuur zijn gemeld
- Ten aanzien van het misbruik en oneigenlijk gebruik zijn in de frauderisicoanalyse de beheersmaatregelen per proces opgenomen. Omdat alleen bij misbruik sprake is van een onrechtmatigheid zijn eventuele gevallen van misbruik (mits cumulatief met andere fouten of onduidelijkheden boven de verantwoordingsgrens) opgenomen in de rechtmatigheidsverantwoording

Voor de verantwoordingsgrens is € 2.079.000 (2,5% van de totale lasten inclusief toevoegingen aan de reserves) gehanteerd. Cumulatieve fouten en onzekerheden boven deze grens worden in de rechtmatigheidsverantwoording opgenomen. Voor de rapporteringstolerantie is een grensbedrag van € 832.000 gehanteerd (1% van de totale lasten). Fouten en onduidelijkheden boven dit bedrag worden in de paragraaf bedrijfsvoering opgenomen.

### **Buiten gebruik gestelde vaste activa**

Indien een vast actief buiten gebruik is gesteld, heeft op het moment van buitengebruikstelling een afwaardering van de boekwaarde plaatsgevonden naar de lagere restwaarde.

### **Afschrijvingen**

De volgende afschrijvingstermijnen zoals vastgesteld door het algemeen bestuur d.d. 21 december 2022, zijn van toepassing.

**Categorie grond:** Op gronden en terreinen wordt niet afgeschreven.

### **Categorie gebouwen:**

- a. 40 jaar: Nieuwbouw gebouwen;
- b. 20 jaar: Renovatie, verbouw, bouwkundige aanpassingen gebouwen;
- c. max 10 jaar idem bij huurlocaties en in principe resterende looptijd huurcontract (inclusief optie om 5 jaar te verlengen).

### **Categorie installaties**

- d. 15 jaar: Technische installaties in gebouwen
- e. 15 jaar: Zonnepanelen

### **Categorie ICT en telecommunicatie**

- f. 3 jaar: Mobiele telefoons/smartphones;
- g. 4 jaar: Laptops, I-pads; notebooks e.d.
- h. 5 jaar: Automatisering overige hardware en software;

### **Categorie Inrichting**

- i. 15 jaar: Inrichting stoffering, keuken, kantine
- j. 10 jaar: (werk)tafels en bureaus
- k. 7 jaar: Kantoorstoelen

### **Categorie voertuigen en rollend materieel**

- l-1. 10 jaar: 100% elektrische vervoermiddelen met een restwaarde van 10% van de aanschafwaarde
- l-2. 5 jaar: Elektrische personenauto's vanaf 2022 met 40% restwaarde van de cataloguswaarde
- m. 8 jaar: Overige voertuigen met een restwaarde van 10% van de aanschafwaarde
- n. 10 jaar: Aanhangwagens (inclusief verwarming), schafketen.

### **Categorie machines, bedrijfsinventaris**

- o. 7 jaar: Gras- en bosmaaiers, freesmachines en overig bedrijfsinventaris,
- p. 10 jaar: Borstel- en schoonmaakmachines, rollend materieel, pallets
- q. 15 jaar: Afvalcontainers

### **Categorie bijdragen in activa eigendom van anderen**

- r. variabel, naar rato van de verwachte looptijd van de (huur)overeenkomst

De afschrijvingstermijnen voor gebouwen en installaties houden geen rekening met een situatie van huur of eigendom. Bij opzegging van de huur wordt het eventueel afwaarderen/afboeken van investeringen benoemd. Het risico van afwaardering wordt bij de berekening van het benodigde weerstandsvermogen meegenomen.

De lasten samenhangend met de uitvoering van klein en groot onderhoud, zijn niet levensduur verlengend en zijn daarom niet geactiveerd, maar direct ten laste van de exploitatie of de gevormde voorziening gebracht.

### **Financiële vaste activa**

De financiële vaste activa zijn gewaardeerd tegen de oorspronkelijke verkrijgingsprijs (de inkoopprijs en de bijkomende kosten) verminderd met de jaarlijkse aflossingen, afschrijvingslasten en afwaarderingen wegens duurzame waardeverminderingen. Duurzame waardeverminderingen van vaste activa worden onafhankelijk van het resultaat van het boekjaar in aanmerking genomen. Zo nodig is een voorziening voor verwachte oninbaarheid op de boekwaarde in mindering gebracht. Participaties in het aandelenkapitaal van NV's en BV's (kapitaalverstrekkingen aan deelnemingen in de zin van het BBV) zijn gewaardeerd tegen de verkrijgingsprijs van de aandelen.

De verstrekte leningen in het kadervan schulddienstverlening aan particulieren vinden plaats op basis van overeenkomsten. Betaling van rente/aflossing vinden doorgaans via trajecten van schuldsanering plaats waarvan Avres beheerder/coordinator is. Ultimo boekjaar wordt de volwaardigheid van de openstaande leningen op individuele basis beoordeeld en waar van toepassing ten laste van het resultaat bijgesteld.

### **Vooruitbetalingen door Avres aan derden**

De vooruitbetalingen hebben betrekking op abonnementen, verzekeringen, wegenbelasting en huur en zijn tegen de laatst bekende inkooprijzen gewaardeerd.

### Uitzettingen met een rentetypische looptijd korter dan één jaar

De uitzettingen met een rentetypische looptijd korter dan één jaar worden gewaardeerd tegen nominale waarde. Voor verwachte oninbaarheid is een voorziening in mindering gebracht. Deze voorziening wordt voor alle vorderingen niet zijnde in verband staande met verhaal van bijstand statisch bepaald.

De vorderingen in verband met het verhaal van algemene en bijzondere bijstand zijn als volgt op de balans gewaardeerd:

• Verstrekkingen in verband met algemene bijstand vordering per balansdatum	15% van de
• Verstrekkingen in verband met uitkering IOAW/Z vordering per balansdatum	15% van de
• Idem onder beding van krediethypotheek vordering per balansdatum	100% van de
• Verstrekkingen leenbijstand, bijzondere bijstand minimabeleid 100% met gemeenten afgerekend)	0% (worden
• Bedrijfskapitaal (Tozo) regeling 100% met gemeenten afgerekend)	0% (worden
• Leningen zelfstandigen levensonderhoud vordering per balansdatum	15% van de
• Leningen zelfstandigen tot 1 januari 2020 de vordering per balansdatum	81.25% van
• Leningen zelfstandigen na 1 januari 2020 vordering per balansdatum	100% van de

### Liquide middelen

De liquide middelen zijn gewaardeerd tegen nominale waarde.

### Overlopende activa

De overlopende activa zijn gewaardeerd tegen nominale waarde. Voor verwachte oninbaarheid is een voorziening in mindering gebracht. Deze voorziening wordt statisch bepaald.

### Eigen vermogen

In het BBV worden reserves omschreven als vermogensbestanddelen die als eigen vermogen zijn aan te merken en die vanuit bedrijfseconomisch oogpunt vrij te besteden zijn. De vaststelling van de noodzakelijke omvang van reserves is een zaak van het algemeen bestuur. Daarom worden reserves ookwel onderverdeeld in algemene en bestemmingsreserves. Zodra het algemeen bestuur een reserve een bepaalde bestemming heeft gegeven, is er sprake van een bestemmingsreserve. Om die reden kunnen bestemmingsreserves naar de situatie per ultimo verslagjaar geen negatieve stand kennen. Heeft een reserve geen bestemming dan wordt het een algemene reserve genoemd. Mutaties in reserves zijn enkel mogelijk op basis van een bestuursbesluit genomen voor het einde van het betreffende begrotingsjaar. De reserves worden gewaardeerd tegen nominale waarde.

Het eigen vermogen bestaat uit de beschikbare weerstandscapaciteit (algemene reserve en risicoreserve), bestemmingsreserves en het nog te bestemmen jaarresultaat.

### Voorzieningen

Voorzieningen behoren tot het vreemd vermogen (schulden) van de gemeenschappelijke regeling. Om die reden kunnen voorzieningen naar de situatie per ultimo verslagjaar geen negatieve stand kennen. Voorzieningen worden gewaardeerd op **het nominale bedrag** van de betrokken verplichting c.q. het voorzienbare verlies.

De vorming van een voorziening, dan wel een dotatie aan een reeds bestaande voorziening, is als een last in het betreffende boekjaar verantwoord. Alle aanwendungen aan voorzieningen zijn rechtstreeks ten laste van de voorziening gebracht en in het verslagjaar niet ten laste van de exploitatie verantwoord.

Aan voorzieningen ter equalisatie van (onderhouds)lasten van kapitaalgoederen over meerdere begrotingsjaren ligt een actueel (beheer)plan ten grondslag. Dit beheerplan wordt iedere 4 jaar geactualiseerd. Uitgevoerd achterstallig onderhoud is daarbij ten laste van de exploitatie verantwoord. Deze lasten zijn niet ten laste van de gevormde voorziening gebracht.

Aan voorzieningen ter equalisatie van (onderhouds)lasten van kapitaalgoederen over meerdere begrotingsjaren ligt een actueel (beheer)plan ten grondslag. Dit beheerplan

wordt iedere 4 jaar geactualiseerd. Uitgevoerd achterstallig onderhoud is daarbij ten laste van de exploitatie verantwoord. Deze lasten zijn niet ten laste van de gevormde voorziening gebracht.

Voorzieningen worden niet gevormd voor jaarlijks terugkerende arbeidskosten gerelateerde verplichtingen van vergelijkbaar volume. Voor het bepalen van het “jaarlijks vergelijkbaar volume” is een tijdsperiode van vier jaar gehanteerd.

#### **Vaste schulden, met een rentetypische looptijd langer dan één jaar**

De vaste schulden zijn gewaardeerd tegen de nominale waarde (hoofdsom) verminderd met het totaal van de gedane aflossingen. De vaste schulden hebben een rentetypische looptijd van één jaar of langer.

#### **Netto-vlottende schulden met een rentetypische looptijd korter dan één jaar**

De netto-vlottende schulden met een rentetypische looptijd korter dan één jaar zijn gewaardeerd tegen nominale waarde.

#### **Niet uit de balans blijvende verplichtingen**

Art. 50 van het BBV schrijft voor dat in de toelichting op de balans wordt vermeld aan welke belangrijke niet in de balans opgenomen financiële verplichtingen de organisatie voor een aantal toekomstige jaren is verbonden, zoals die welke voortvloeien uit langlopende overeenkomsten. Deze staan vermeld voor zover deze de loop van het reeds begonnen nieuwe boekjaar overstijgen. Zij zien uitsluitend betrekking op per ultimo in gebruik zijnde vaste activa.

#### **Baten en lasten**

In de toelichting op de programmarekening worden de categorieën vermeld. Dit betreft de rubricering van baten en lasten zoals vermeld in het BBV.

Matching en realisatieprincipe: De baten en lasten worden toegerekend aan het jaar waarop zij betrekking hebben. Baten en winsten worden slechts genomen voor zover zij op balansdatum zijn gerealiseerd. Verliezen en risico's die hun oorsprong vinden voor het

einde van het begrotingsjaar, worden in acht genomen indien zij voor het opmaken van de jaarrekening bekend zijn geworden.

De doorbelasting aan Avres SW betreft de doorbelasting aan Avres SW die wordt verricht wegens geleverde diensten (doorbelasting van personeel- en direct aan de omzet te relateren kosten). Deze doorbelasting heeft tot doel het resultaat van Avres SW BV op nihil vast te stellen. Hetzelfde geldt voor de doorbelasting aan de stichting Avres Nieuw Beschut.

#### **Afschrijvingen**

Dit betreft de afschrijvingskosten van de vaste activa overeenkomstig de regels van de financiële verordening Avres 2020. De afschrijvingstermijnen zijn gebaseerd op de economische levensduur.

#### **Lonen, salarissen en sociale lasten**

Hierop worden de loon- en salariskosten van de SW-medewerkers, alsmede het ambtelijk personeel verantwoord. Onder salariskosten wordt verstaan het bruto bedrag van de salarissen inclusief vakantiegeld en eindejaarsuitkering. De sociale lasten betreffen de ter zake van de werknemersverzekeringen verschuldigde werkgeverslasten alsmede het werkgeversdeel in de pensioenvoorziening. Ten aanzien van het loon tijdens ziekte wordt opgemerkt dat de GR Avres grotendeels eigen risicodragers is.

### 3.1 Overzicht gerealiseerde baten en lasten per taakveld

#### Taakvelden

Taakvelden	Bedragen * € 1.000	Gerealiseerde lasten	Gerealiseerde baten
<b>Taakveld 0.</b>	<b>BESTUUR EN ONDERSTEUNING</b>		
0.4	Overhead	-9.280	57
0.5	Treasury	-22	370
0.8	Overige baten en lasten	-222	-
0.10	Mutaties reserves	-3.081	2.990
		-12.605	3.417

Totaal Taakveld 6		Gerealiseerde lasten	Gerealiseerde baten
6.1	61 Samenkracht en burgerparticipatie	-500	738
6.2	62 Ambitiefonds		-
6.3	63 Inkomensregelingen	-49.486	53.674
6.4	64 Begeleide participatie (Sw)	-15.971	19.081
6.5	65 Participatie (re-integratie)		7.545
6.6	671 Schulddienstverlening		-
Totaal Taakveld 6.		-70.565	81.038

### 3.2 Wet normering topinkomens

De WNT is van toepassing op GR Avres. Het voor GR Avres toepasselijke bezoldigingsmaximum is in 2023 € 223.000 en betreft het Algemeen bezoldigingsmaximum.

#### 1. Bezoldiging topfunctionarissen

Leidinggevende topfunctionarissen met dienstbetrekking en leidinggevende topfunctionarissen zonder dienstbetrekking vanaf de 13e maand van de functievervulling.

Gegevens 2023 bedragen x € 1	P. van Uitert
<b>Functiegegevens</b>	<b>Directeur</b>
Aanvang en einde functievervulling in 2023	01-01 t/m 31-12
Omvang dienstverband (als deeltijdfactor in fte)	1
Dienstbetrekking?	ja
<b>Bezoldiging</b>	
Beloning plus belastbare onkostenvergoedingen	148.524
Beloningen betaalbaar op termijn	20.761
<i>Subtotaal</i>	169.285
Individueel toepasselijke bezoldigingsmaximum	223.000
-/- Onverschuldigd betaald en nog niet terugontvangen bedrag	N.v.t.
<b>Bezoldiging</b>	<b>169.285</b>
Het bedrag van de overschrijding en de reden waarom de overschrijding al dan niet is toegestaan	N.v.t. / N.v.t.
Toelichting op de vordering wegens onverschuldigde betaling	N.v.t.

<b>Gegevens 2022</b> <b>bedragen x € 1</b>	<b>P. van Uiter</b>
<b>Functiegegevens</b>	<b>Directeur</b>
Aanvang en einde functievervulling in	01-01 t/m 31-12
Omvang dienstverband (als deeltijdfactor in fte)	1
Dienstbetrekking?	ja
<b>Bezoldiging</b>	
Beloning plus belastbare onkostenvergoedingen	129.625
Beloningen betaalbaar op termijn	21.021
<i>Subtotaal</i>	150.645
Individueel toepasselijke bezoldigingsmaximum	223.000
<b>Bezoldiging</b>	<b>150.645</b>

1d. Topfunctionarissen met een totale bezoldiging van € 1.900 of minder

<b>Gegevens 2023</b>	
<b>NAAM TOPFUNCTIONARIS</b>	<b>FUNCTIE</b>
P. Vat	Voorzitter AB en DB
J. van Montfoort	Vice-voorzitter AB en DB
M. Molengraaf	2e vice voorzitter AB en DB
B. Visser	Lid AB
K. Bel	Lid AB
A. Mager	Lid AB
Shalandra Hitipeuw	Vice-voorzitter AB en DB

*Toelichting: Het bezoldigingsmaximum voor de Algemeen Directeur bedraagt € 223.000. Dit maximum wordt niet overschreden door de Algemeen Directeur.*

*Het bijbehorende bezoldigingsmaximum voor de voorzitter van het Algemeen en Dagelijks Bestuur bedraagt € 32.400 en voor de overige leden van de het Algemeen en Dagelijks Bestuur € 21.600. Deze maxima worden niet overschreden.*

### 3.3 Overzicht restantkredieten en verantwoording investeringen

Investeringen 2023 (bedragen * € 1.000)	Krediet	Besteed	Restant
Immateriele vaste activa			
Investeringen in activa eigendom van derden	3.168	3.223	-55
Grond	0	0	0
Gebouwen	352	0	352
Installaties waaronder zonnepanelen	389	53	336
Ict en telecommunicatie	379	22	357
Inrichting	67	54	13
Voertuigen en rollend materieel	868	186	682
Bedrijfsinventaris	75	83	-8
<b>Totaal</b>	<b>5.298</b>	<b>3.621</b>	<b>1.677</b>



### 3.4 Financiële risico-evaluatie 2023

Omschrijving van het risico	Financieel effect (impact)	Kans	Risico's begroting 2022	Risico's begroting 2023	Som risico's in begroting 2023	Risico in Jaarrekening 2023	Omschrijving risico
Verhoging van salarissen en pensioenpremies met 1% tov uitgangspunten begroting	260.000	75%	<b>195.000</b>	<b>195.000</b>	<b>390.000</b>	812000	jaar is afgerond. De CAO-stijging heeft Avres kunnen opvangen binnen haar begroting. Het risico heeft zich niet voorgedaan.
Idem met nog eens 1%	260.000	25%	<b>65.000</b>	<b>65.000</b>	<b>130.000</b>	nvt	
Ziekteverzuim, arbeidsongeschiktheid, disfunctioneren. Uitval jaarlijks 1%	260.000	75%	<b>195.000</b>	<b>195.000</b>	<b>390.000</b>	490000	Jaar is afgerond. Het ziekteverzuim% in 2023 was 7,3%, waarvan 1,8% meer dan 1 jaar ziek was. 1,8% x totale loonsom = € 490.000
Stijging energiekosten met 30%	50.000	0%	<b>0</b>	<b>0</b>	<b>0</b>	150000	Lagere terugleveringvergoedingen en hogere energiekosten m.b.t. aanbestedingen
Het niet realiseren van de geraamde doorberekeningen voor projecten	200.000	50%	<b>100.000</b>	<b>100.000</b>	<b>200.000</b>	0	jaar is afgerond, niet meer actueel
Huisvesting Spijksedijk investerings- en huur- en overige exploitatie risico	400.000	50%	<b>200.000</b>	<b>200.000</b>	<b>400.000</b>	0	In 2022 is ter voorkoming van toekomstige huurverhogingen een afkoopsom aan de verhuurder overeengekomen. Een gedeelte van de afkoopsom was niet begroot. In 2023 doet zich deze situatie niet meer voor.
Toename van het aantal aanvragen inkomensverstrekking met jaarlijks 5%. Het financiële volume van BUIG voor Avres bedraagt ongeveer € 30,5 mln	2.800.000	75%	<b>2.100.000</b>	<b>2.100.000</b>	<b>4.200.000</b>	0	Het aantal uitkeringsgerechtigden BUIG is in 2023 met 0,9% gestegen. De BUIG-budgetten zijn echter toereikend en daarom heeft het risico op een tekort zich in 2023 niet voorgedaan.
Kortingen op het rijksbudget BUIG met 5%	3.000.000	50%	<b>1.500.000</b>	<b>1.500.000</b>	<b>3.000.000</b>	0	Tegenover een korting op het BUIG staan lagere uitkeringslasten.
			<b>4.355.000</b>	<b>4.355.000</b>	<b>8.710.000</b>	<b>1.452.000</b>	

Omschrijving van het risico	Financieel effect	Kans	Risico's begroting 2022	Risico's begroting 2023	Som risico's in begroting 2023	Risico in Jaarrekening 2023	Omschrijving risico	
idem met nog eens 5% herverdeling van het BUIG budget in verband met andere bekostiging loonkostensubsidies	1.300.000	50%	650.000	650.000	1.300.000	0	I.v.m. wijzigingen van de rijksvergoeding voor loonkostensubsidies vindt een generieke korting op het macro budget voor BUIG plaats. Deze korting kan voor Avres nadelig uitpakken en is niet beïnvloedbaar.	
Toename loonkostensubsidies lopend jaar	500.000	75%	375.000	375.000	750.000	0	Het aantal LKS is in 2023 gestegen met 27. Tegenover de gestegen kosten staat een hogere Rijksbijdrage LKS.	
risico van het niet behalen van de genormeerde omzet SW bedrijf, circa € 4,5 mln.	500.000	50%	250.000	250.000	500.000	0	Het werkelijke resultaat voor 2023 was € 4,8 miljoen.	
Opdrachtgevers gaan failliet en vorderingen worden afgewaardeerd. Financieel bedraagt +/-0,5% van de omzet.	55.000	0%	0	0	0	0	In 2023 zijn geen faillissementen van opdrachtgevers geweest.	
Omzet op basis van loonwaarde medewerkers kan niet bij opdrachtgevers worden gerealiseerd. Kans 1% bij omzet van € 4,5 mln	55.000	0%	0	0	0	0		
Extra CAO stijging SW, Nieuw beschut Opstapbaners met 0,5%	100.000	50%	50000	50000	100000	1793000	De loonstijging in 2023 was 24,1% ten opzichte van 2022, terwijl de begroting uitging van een CAO-stijging van 2,5%. Het verschil van 21,6% hebben we hier tot uitdrukking gebracht.	
Extra CAO stijging SW, Nieuw beschut Opstapbaners met nog eens 0,5%	100.000	50%	50.000	50.000	100.000	0		
Participatie Het Goed Avres Gorinchem BV: tegenvallende exploitatie resultaten a.g.v. economische omstandigheden.	250.000	50%	125000	125000	250000	170000	De jaarrekening 2023 van het Goed BV valt negatief uit.	
Vervallen vergoeding vanuit decentralisatie middelen arbeidsmarkt	200.000	vast bedrag	200.000	0	200.000	0		
afname van reïntegratiebudgetten met 10%	70.000	75%	52.500	52.500	105.000	0		
<b>Subtotaal risico's pagina 74</b>			<b>1.752.500</b>	<b>1.552.500</b>	<b>3.305.000</b>	<b>1.963.000</b>		
<b>Totaal jaarsom van benodigde weerstandscapaciteit</b>			<b>1.752.500</b>	<b>1.552.500</b>	<b>3.305.000</b>	<b>1.963.000</b>		
<b>Benodigde weerstandscapaciteit tot 2023 (=optelsom risico 2022 en 2023)</b>					<b>12.015.000</b>	<b>3.413.500</b>		
Uitgaande van het feit dat de risico's zich nooit tegelijkertijd in de volle omgang voordoen en er ook financiële meevallers zijn, kan op de som van het benodigde weerstandsvermogen een aftrek van 50% worden toegepast.					<b>50%</b>	<b>6.007.500</b>	<b>3.413.500</b>	
Dekkingsgraad van 140%						<b>8.410.500</b>		

### 3.5 juridische geschillen

Per 31 december 2023 spelen geen juridische geschillen met grote financiële risico's voor Avres.

### 3.6 Jaaroverzicht gemeentelijke bijdragen 2023

Nacalculatie bijdragen gemeenten 2023 jaarrekening 2023	Gorinchem	Molen-landen	Vijfheeren-landen		
Onderdeel	Bedrag	Bedrag	Bedrag	Totaal	toelichting
<b>61 Burger en samenleving</b>					
Wet inburgering	200.319	229.996	311.608	<b>741.923</b>	Op basis van de vastgestelde DVO 2023
Zak - en leefgeld ontheemde Oekrainers (incl. uitv.kosten)	532.798	540.063	416.743	<b>1.489.604</b>	Op basis van boekingen Suite en eindafrekening uitv.kosten
<b>63 Inkomensverstrekking</b>					
Noodfonds Molenlanden		30.256		<b>30.256</b>	DVO Ondersteuningsfonds Molenlanden gefactureerd conform overeengekomen capaciteitsinzet
Vroegsignalering	91.000	45.000	81.000	<b>217.000</b>	Voorstel beleidsmedewerker nav mei circulaire 2023 en besluit zomernota 2023
Definitieve afrekening BUIG 2021	162.975	66.058	77.242	<b>306.275</b>	Verrekening afrekening BUIG 2021
BUIG-budget inkomensvoorziening	13.834.540	5.439.496	11.240.566	<b>30.514.602</b>	Definitief BUIG budget (oktober 2023)
BUIG-budget Loonkostensubsidie	1.281.794	1.298.314	1.207.466	<b>3.787.574</b>	Definitief BUIG budget (oktober 2023)
Uitvoering bijzondere bijstand	74.673	33.202	68.603	<b>176.478</b>	AB besluit 16 februari 2023 nav decembercirculaire 2022
Terugbetaling bedrijfskapitaal Tozo inclusief rente	-84.969	-49.065	-52.083	<b>-186.116</b>	N.a.v. daadwerkelijke ontvangsten geboekt in Suite
Minimabeleid	2.628.106	1.055.518	2.512.280	<b>6.195.904</b>	Bijgesteld op basis van stand voor eindejaarsnota 2023
Energietoeslag	1.814.100	898.600	2.199.800	<b>4.912.500</b>	Op basis van boekingen Suite en eindafrekening uitv.kosten
Energietoeslag uitvoeringskosten	80.440	39.059	93.270	<b>212.769</b>	Op basis van eindafrekening uitvoeringskosten
Bedrijfsvoering	3.019.367	1.154.608	2.480.508	<b>6.654.483</b>	Vastgestelde begroting 2023 inclusief 1e wijziging
<b>64 Begeleide Participatie</b>					
P-budget Participatie Sw	7.416.921	1.266.544	3.647.629	<b>12.331.094</b>	Conform berekening septembercirculaire
WSW-gedeelte Vianen			-753.402	<b>-753.402</b>	Volgens opgave Sw Vianen inclusief indexeringen 2023 nacalculatie in december 2023
Bedrijfsvoering	836.395	402.093	749.535	<b>1.988.023</b>	Vastgestelde begroting 2023 inclusief 1e wijziging
<b>65 Participatie (re-integratie)</b>					
Breed offensief	19.944	10.672	18.970	<b>49.586</b>	AB besluit 16 februari 2023 nav decembercirculaire 2022
Bedrijfsvoering	2.847.014	1.368.664	2.551.027	<b>6.766.705</b>	Vastgestelde begroting 2023 inclusief 1e wijziging
<b>Totaal</b>	<b>34.755.417</b>	<b>13.829.079</b>	<b>26.850.762</b>	<b>75.435.259</b>	
Overgangsregeling	219.344	-191.112	-28.232	<b>0</b>	
<b>Totaal</b>	<b>34.974.761</b>	<b>13.637.967</b>	<b>26.822.530</b>	<b>75.435.259</b>	

### 3.7 Sisa verantwoording 2023 besteding BUIG gelden

SISA bijlage verantwoordingsinformatie 2023 op grond van artikel 3 van de Regeling informatieverstrekking sisa - d.d. 09-03-2024											
Verstrekker	Uitkeringscod	Indicator	Indicator	Indicator	Indicator	Indicator					
SZW	G2B	<b>Gebundelde uitkering op grond van artikel 69 Participatiewet deel openbaar lichaam 2023</b>  Openbaar lichaam o.g.v. Wgr (SISA tussen medeoverheden) Het openbaar lichaam verantwoordt hier per gemeente over het deel van de regeling dat in (jaar T) door het openbaar lichaam is uitgevoerd	Hieronder per regel één gemeente(code) selecteren en in de kolommen ernaast de verantwoordingsinformatie voor die gemeente invullen	Besteding (jaar T) algemene bijstand  Deel openbaar lichaam I.1 Participatiewet (PW)  Aard controle n.v.t. Indicator: G2B/01	Baten (jaar T) algemene bijstand (exclusief Rijk)  Deel openbaar lichaam I.1 Participatiewet (PW)  Aard controle R Indicator: G2B/02	Besteding (jaar T) IOAW  Deel openbaar lichaam I.2 Wet inkomensvoorziening oudere en gedeeltelijk arbeidsongeschikte werkloze werknemers (IOAW)  Aard controle R Indicator: G2B/03	Baten (jaar T) IOAW (exclusief Rijk)  Deel openbaar lichaam I.2 Wet inkomensvoorziening oudere en gedeeltelijk arbeidsongeschikte werkloze werknemers (IOAW)  Aard controle R Indicator: G2B/04	Besteding (jaar T) IOAZ  Deel openbaar lichaam I.3 Wet inkomensvoorziening oudere en gedeeltelijk arbeidsongeschikte werkloze werknemers (IOAZ)  Aard controle R Indicator: G2B/05			
			1 060512 Gemeente Gorinchem	€ 12.252.851	€ 307.367	€ 544.275	€ 4.228	€ 74.729			
			2 061961 Gemeente Vijfheerenlanden	€ 10.704.993	€ 219.624	€ 517.736	€ 1.083	€ 35.534			
			3 061978 Gemeente Molenlanden	€ 5.157.332	€ 89.548	€ 175.620	€ 1.013	€ 11.406			
			Hieronder verschijnt de gemeente(code) conform de keuzes gemaakt bij G2B/01 In de kolommen hiernaast de verantwoordingsinformatie voor die gemeente invullen	Baten (jaar T) IOAZ (exclusief Rijk)  Deel openbaar lichaam I.3 Wet inkomensvoorziening oudere en gedeeltelijk arbeidsongeschikte werkloze werknemers (IOAZ)  Aard controle n.v.t. Indicator: G2B/07	Besteding (jaar T) Bbz 2004 levensonderhoud  Deel openbaar lichaam I.4 Besluit bijstandverlening zelfstandigen 2004 (levensonderhoud) (Bbz 2004)  Aard controle R Indicator: G2B/08	Baten (jaar T) Bbz 2004 levensonderhoud (exclusief Rijk)  Deel openbaar lichaam I.4 Besluit bijstandverlening zelfstandigen 2004 (levensonderhoud) (Bbz 2004)  Aard controle R Indicator: G2B/09	Baten (jaar T) WWIK (exclusief Rijk)  Deel openbaar lichaam I.6 Wet werk en inkomen kunstenaars (WWIK)  Aard controle R Indicator: G2B/10	Baten (jaar T) WWIK (exclusief Rijk)  Deel openbaar lichaam I.6 Wet werk en inkomen kunstenaars (WWIK)  Aard controle R Indicator: G2B/11			
			1 060512 Gemeente Gorinchem	€ 0	€ 57.810	€ 10.047	€ 0	€ 0			
			2 061961 Gemeente Vijfheerenlanden	€ 0	€ 57.601	€ 7.370	€ 0	€ 0			
			3 061978 Gemeente Molenlanden	€ 0	€ 29.240	€ 5.734	€ 0	€ 0			
			Hieronder verschijnt de gemeente(code) conform de keuzes gemaakt bij G2B/01 In de kolommen hiernaast de verantwoordingsinformatie voor die gemeente invullen	Besteding (jaar T) Loonkostensubsidie o.g.v. art. 10d Participatiewet  Deel openbaar lichaam I.7 Participatiewet (PW)  Aard controle n.v.t. Indicator: G2B/12	Baten (jaar T) Loonkostensubsidie o.g.v. art. 10d Participatiewet (exclusief Rijk)  Deel openbaar lichaam I.7 Participatiewet (PW)  Aard controle R Indicator: G2B/13	Gederfde baten die voortvloeien uit kwijtschelden schulden gebundelde uitkering Participatiewet (in jaar T) i.v.m. de hersteloperatie kinderopvangtoeslagaffaire  Deel openbaar lichaam Participatiewet (PW)  Aard controle R Indicator: G2B/14	Gederfde baten die voortvloeien uit kwijtschelden schulden gebundelde uitkering Participatiewet (in jaar T) i.v.m. de hersteloperatie kinderopvangtoeslagaffaire  Deel openbaar lichaam Participatiewet (PW)  Aard controle R Indicator: G2B/15	Mutaties (dotaties en vrijval) voorziening dubieuze debiteuren als gevolg van kwijt te schelden schulden gebundelde uitkering Participatiewet (jaar T) i.v.m. de hersteloperatie kinderopvangtoeslagaffaire  Deel openbaar lichaam Participatiewet (PW)  Aard controle D2 Indicator: G2B/16			
			1 060512 Gemeente Gorinchem	€ 1.430.626	€ 0	€ 0	€ 0	€ 0			
			2 061961 Gemeente Vijfheerenlanden	€ 1.130.999	€ 0	€ 0	€ 0	€ 0			
			3 061978 Gemeente Molenlanden	€ 1.149.729	€ 0	€ 0	€ 0	€ 0			
			SZW	G3B	<b>Besluit bijstandverlening zelfstandigen 2004 (uitsluitend kapitaalverstrekking) deel openbaar lichaam 2023</b>  Besluit bijstandverlening zelfstandigen (Bbz) 2004 Openbaar lichaam o.g.v. Wgr (SISA tussen medeoverheden) Het openbaar lichaam verantwoordt hier per gemeente over het deel van de regeling dat in (jaar T) door het openbaar lichaam is	Hieronder per regel één gemeente(code) selecteren en in de kolommen ernaast de verantwoordingsinformatie voor die gemeente invullen	Besteding (jaar T) kapitaalverstrekking  Deel openbaar lichaam  Aard controle n.v.t. Indicator: G3B/01	Baten (jaar T) vanwege vanaf 1 januari 2020 verstrekt kapitaal (exclusief Rijk)  Deel openbaar lichaam  Aard controle R Indicator: G3B/02	Baten vanwege vóór 1 januari 2020 verstrekt kapitaal (exclusief Rijk)  Deel openbaar lichaam  Aard controle R Indicator: G3B/03	Besteding (jaar T) Bob  Deel openbaar lichaam  Aard controle R Indicator: G3B/04	Baten (jaar T) Bob (exclusief Rijk)  Deel openbaar lichaam  Aard controle R Indicator: G3B/05
						1 060512 Gemeente Gorinchem	€ 0	€ 26.750	€ 35.288	€ 0	€ 0
						2 061961 Gemeente Vijfheerenlanden	€ 38.500	€ 24.643	€ 2.997	€ 0	€ 0
3 061978 Gemeente Molenlanden	€ 0	€ 9.569				€ 9.569	€ 0	€ 0			
Hieronder verschijnt de gemeente(code) conform de keuzes gemaakt bij G3B/01 In de kolommen hiernaast de verantwoordingsinformatie voor die gemeente invullen	Besteding (jaar T) onderzoekskosten artikel 52, eerste lid, onderdeel b, Bbz 2004 (Bob)  Deel openbaar lichaam  Aard controle n.v.t. Indicator: G3B/07	BBZ vóór 2020 – levensonderhoud (exclusief BOB)  Gederfde baten die voortvloeien uit kwijtschelden schulden levensonderhoud BBZ in (jaar T) (exclusief BOB) i.v.m. de hersteloperatie kinderopvangtoeslagaffaire  Deel openbaar lichaam  Aard controle R Indicator: G3B/08				BBZ vóór 2020 – kapitaalverstrekking (exclusief BOB)  Gederfde baten die voortvloeien uit kwijtschelden schulden kapitaalverstrekkingen BBZ in (jaar T) (exclusief BOB) i.v.m. de hersteloperatie kinderopvangtoeslagaffaire  Deel openbaar lichaam  Aard controle R Indicator: G3B/09	BBZ vóór 2020 – levensonderhoud en kapitaalverstrekking (BOB)  Gederfde baten die voortvloeien uit kwijtschelden schulden levensonderhoud BBZ en achterstallige betalingen kapitaalverstrekkingen BOB in (jaar T) i.v.m. de hersteloperatie kinderopvangtoeslagaffaire  Deel openbaar lichaam  Aard controle R Indicator: G3B/10	BBZ vanaf 2020 – kapitaalverstrekking (BOB)  Gederfde baten die voortvloeien uit kwijtschelden schulden kapitaalverstrekkingen BBZ in (jaar T) i.v.m. de hersteloperatie kinderopvangtoeslagaffaire  Deel openbaar lichaam  Aard controle R Indicator: G3B/11			
1 060512 Gemeente Gorinchem	€ 34.247	€ 0				€ 0	€ 0	€ 0			
2 061961 Gemeente Vijfheerenlanden	€ 12.351	€ 0				€ 0	€ 0	€ 0			
3 061978 Gemeente Molenlanden	€ 20.056	€ 0				€ 0	€ 0	€ 0			

SZW	G4B	Tijdelijke overbruggingsregeling zelfstandig ondernemers (Tozo)_ deel openbaar lichaam 2023  Openbaar lichaam o.g.v. Wgr (SISA tussen medeoverheden) Het openbaar lichaam verantwoordt hier per gemeente over het deel van de regeling dat in (jaar T) door het openbaar lichaam is uitgevoerd.	Hieronder per regel één gemeente(code) selecteren en in de kolommen ernaast de verantwoordingsinformatie voor die gemeente invullen	Welke regeling betreft het? Vul in Tozo 1, 2, 3, 4 of 5	Besteding (jaar T) levensonderhoud	Besteding (jaar T) kapitaalverstreking	Baten (jaar T) levensonderhoud	Baten (jaar T) kapitaalverstreking (aflossing)
			Aard controle n.v.t. Indicator: G4B/01	Aard controle n.v.t. Indicator: G4B/02	Aard controle R Indicator: G4B/03	Aard controle R Indicator: G4B/04	Aard controle R Indicator: G4B/05	Aard controle R Indicator: G4B/06
	1	060512 Gemeente Gorinchem	Tozo1	€ 0	€ 0	€ 0	€ 0	€ 0
	2	060512 Gemeente Gorinchem	Tozo2	€ 0	€ 0	€ 0	€ 0	€ 0
	3	060512 Gemeente Gorinchem	Tozo3	€ 0	€ 0	€ 0	€ 0	€ 0
	4	060512 Gemeente Gorinchem	Tozo4	€ 0	€ 0	€ 0	€ 0	€ 0
	5	060512 Gemeente Gorinchem	Tozo5	€ 0	€ 0	€ 0	€ 84.118	€ 0
	6	061961 Gemeente Vijfheerenlanden	Tozo1	€ 0	€ 0	€ 0	€ 0	€ 0
	7	061961 Gemeente Vijfheerenlanden	Tozo2	€ 0	€ 0	€ 0	€ 0	€ 0
	8	061961 Gemeente Vijfheerenlanden	Tozo3	€ 0	€ 0	€ 0	€ 0	€ 0
	9	061961 Gemeente Vijfheerenlanden	Tozo4	€ 0	€ 0	€ 0	€ 0	€ 0
	10	061961 Gemeente Vijfheerenlanden	Tozo5	€ 0	€ 0	€ 0	€ 0	€ 50.903
	11	061978 Gemeente Molenlanden	Tozo1	€ 0	€ 0	€ 0	€ 0	€ 0
	12	061978 Gemeente Molenlanden	Tozo2	€ 0	€ 0	€ 0	€ 0	€ 0
	13	061978 Gemeente Molenlanden	Tozo3	€ 0	€ 0	€ 0	€ 0	€ 0
	14	061978 Gemeente Molenlanden	Tozo4	€ 0	€ 0	€ 0	€ 0	€ 0
	15	061978 Gemeente Molenlanden	Tozo5	€ 0	€ 0	€ 0	€ 0	€ 47.332
			Hieronder verschijnt de gemeente(code) conform de keuzes gemaakt bij G4B/01 In de kolommen hiernaast de verantwoordingsinformatie voor die gemeente invullen	Hieronder verschijnt de keuze regeling (Tozo 1,2, 3, 4 of 5) conform de keuzes gemaakt bij G4B/02	Baten (jaar T) kapitaalverstreking (overig)	Aantal besluiten levensonderhoud (jaar T)	Aantal besluiten kapitaalverstreking (jaar T)	
			Aard controle n.v.t. Indicator: G4B/07	Aard controle n.v.t. Indicator: G4B/08	Aard controle R Indicator: G4B/09	Aard controle R Indicator: G4B/10	Aard controle R Indicator: G4B/11	
	1	060512 Gemeente Gorinchem	Tozo1	€ 0	€ 0	€ 0	€ 0	€ 0
	2	060512 Gemeente Gorinchem	Tozo2	€ 0	€ 0	€ 0	€ 0	€ 0
	3	060512 Gemeente Gorinchem	Tozo3	€ 0	€ 0	€ 0	€ 0	€ 0
	4	060512 Gemeente Gorinchem	Tozo4	€ 0	€ 0	€ 0	€ 0	€ 0
	5	060512 Gemeente Gorinchem	Tozo5	€ 850	€ 0	€ 0	€ 0	€ 0
	6	061961 Gemeente Vijfheerenlanden	Tozo1	€ 0	€ 0	€ 0	€ 0	€ 0
	7	061961 Gemeente Vijfheerenlanden	Tozo2	€ 0	€ 0	€ 0	€ 0	€ 0
	8	061961 Gemeente Vijfheerenlanden	Tozo3	€ 0	€ 0	€ 0	€ 0	€ 0
	9	061961 Gemeente Vijfheerenlanden	Tozo4	€ 0	€ 0	€ 0	€ 0	€ 0
	10	061961 Gemeente Vijfheerenlanden	Tozo5	€ 1.179	€ 0	€ 0	€ 0	€ 0
	11	061978 Gemeente Molenlanden	Tozo1	€ 0	€ 0	€ 0	€ 0	€ 0
	12	061978 Gemeente Molenlanden	Tozo2	€ 0	€ 0	€ 0	€ 0	€ 0
	13	061978 Gemeente Molenlanden	Tozo3	€ 0	€ 0	€ 0	€ 0	€ 0
	14	061978 Gemeente Molenlanden	Tozo4	€ 0	€ 0	€ 0	€ 0	€ 0
	15	061978 Gemeente Molenlanden	Tozo5	€ 1.733	€ 0	€ 0	€ 0	€ 0
			Hieronder verschijnt de gemeente(code) conform de keuzes gemaakt bij G4B/01	Hieronder verschijnt de keuze regeling (Tozo 1,2, 3, 4 of 5) conform de keuzes gemaakt bij G4B/02	Levensonderhoud - Gederfde baten die voortvloeien uit kwijtschelden schulden levensonderhoud Tozo in jaar T i.v.m. de hersteloperatie kindeorpvangtoeslagaffaire	Levensonderhoud- Mutaties (dotaties en vrijval) voorziening dubieuze debiteuren (jaar T) als gevolg van kwijt te schelden schulden levensonderhoud Tozo i.v.m. de hersteloperatie kindeorpvangtoeslagaffaire	Kapitaalverstrekingen - Gederfde baten die voortvloeien uit kwijtschelden van achterstallige betalingen op kapitaalverstrekingen Tozo in jaar T i.v.m. de hersteloperatie kindeorpvangtoeslagaffaire	
			Aard controle n.v.t. Indicator: G4B/12	Aard controle n.v.t. Indicator: G4B/13	Aard controle R Indicator: G4B/14	Aard controle D2 Indicator: G4B/15	Aard controle R Indicator: G4B/16	
	1	060512 Gemeente Gorinchem	Tozo1	€ 0	€ 0	€ 0	€ 0	€ 0
	2	060512 Gemeente Gorinchem	Tozo2	€ 0	€ 0	€ 0	€ 0	€ 0
	3	060512 Gemeente Gorinchem	Tozo3	€ 0	€ 0	€ 0	€ 0	€ 0
	4	060512 Gemeente Gorinchem	Tozo4	€ 0	€ 0	€ 0	€ 0	€ 0
	5	060512 Gemeente Gorinchem	Tozo5	€ 0	€ 0	€ 0	€ 0	€ 0
	6	061961 Gemeente Vijfheerenlanden	Tozo1	€ 0	€ 0	€ 0	€ 0	€ 0
	7	061961 Gemeente Vijfheerenlanden	Tozo2	€ 0	€ 0	€ 0	€ 0	€ 0
	8	061961 Gemeente Vijfheerenlanden	Tozo3	€ 0	€ 0	€ 0	€ 0	€ 0
	9	061961 Gemeente Vijfheerenlanden	Tozo4	€ 0	€ 0	€ 0	€ 0	€ 0
	10	061961 Gemeente Vijfheerenlanden	Tozo5	€ 0	€ 0	€ 0	€ 0	€ 0
	11	061978 Gemeente Molenlanden	Tozo1	€ 0	€ 0	€ 0	€ 0	€ 0
	12	061978 Gemeente Molenlanden	Tozo2	€ 0	€ 0	€ 0	€ 0	€ 0
	13	061978 Gemeente Molenlanden	Tozo3	€ 0	€ 0	€ 0	€ 0	€ 0
	14	061978 Gemeente Molenlanden	Tozo4	€ 0	€ 0	€ 0	€ 0	€ 0
	15	061978 Gemeente Molenlanden	Tozo5	€ 0	€ 0	€ 0	€ 0	€ 0

SZW	G10B	<b>Wet inburgering 2021_ Deel openbaar lichaam 2023</b>  Openbaar lichaam o.g.v. Wgr (SiSa tussen medeoverheden). Het openbaar lichaam verantwoordt hier per gemeente over het deel van de regeling dat in (jaar T) door het openbaar lichaam is uitgevoerd.	Hieronder per regel één gemeente(code) selecteren en in de kolommen ernaast de verantwoordingsinformatie voor die gemeente invullen   <i>Aard controle n.v.t. Indicator: G10B/01</i>	Besteding (jaar T)  Deel openbaar lichaam   <i>Aard controle R Indicator: G10B/02</i>	Baten (jaar T) (exclusief Rijk)  Deel openbaar lichaam   <i>Aard controle R Indicator: G10B/03</i>	
			1	060512 Gemeente Gorinchem	€ 200.319	€ 0
			2	061961 Gemeente Vijfheerenlanden	€ 229.996	€ 0
			3	061978 Gemeente Molenlanden	€ 311.608	€ 0
SZW	G12B	<b>Kwijtschelden publieke schulden SZW-domein hersteloperatie kinderopvangtoeslagaffaire_deel openbaar lichaam 2023</b>  Openbaar lichaam o.g.v. Wgr (SiSa tussen medeoverheden). Het openbaar lichaam verantwoordt hier per gemeente over het deel van de regeling dat in (jaar T) door het openbaar lichaam is uitgevoerd.	Hieronder per regel één gemeente(code) selecteren en in de kolommen ernaast de verantwoordingsinformatie voor die gemeente invullen   <i>Aard controle n.v.t. Indicator: G12B/01</i>	<i>Gederfde baten die voortvloeien uit kwijtschelden schulden Bijzondere bijstand in (jaar T) i.v.m. de hersteloperatie kinderopvangtoeslagaffaire</i>  Deel openbaar lichaam	<i>Gederfde baten die voortvloeien uit kwijtschelden schulden Wet Inburgering van 13 september 2012 in (jaar T) i.v.m. de hersteloperatie kinderopvangtoeslagaffaire</i>  Deel openbaar lichaam   <i>Aard controle R Indicator: G12B/02</i>	
			1	060512 Gemeente Gorinchem	€ 0	€ 0
			2	061961 Gemeente Vijfheerenlanden	€ 0	€ 0
			3	061978 Gemeente Molenlanden	€ 0	€ 0

## RECHTMATIGSHEIDSVERANTWOORDING AVRES

De baten en lasten alsmede de balansmutaties moeten getrouw in de jaarrekening worden opgenomen. Uit het getrouw opnemen van de baten en lasten alsmede de balansmutaties, blijken een drietal rechtmatigheidscriteria niet expliciet. Dit betreffen het begrotings-, voorwaarden-, en misbruik- en oneigenlijk gebruik criterium.

In deze rechtmatigheidsverantwoording licht het Dagelijks Bestuur (DB) toe in hoeverre bij de in de jaarrekening verantwoorde baten en lasten, alsmede de balansmutaties het begrotings-, voorwaarden-, en misbruik- en oneigenlijk gebruik criterium zijn nageleefd. Dit houdt in dat de verantwoorde baten en lasten, alsmede de balansmutaties in overeenstemming zijn met door het Algemeen Bestuur (AB) vastgestelde kaders zoals de begroting en verordeningen en met bepalingen in de relevante wet- en regelgeving.

Bij de waarderingsgrondslagen in de jaarrekening is het door het DB op 22-06-2023 en door het algemeen bestuur op 06-07-2023 vastgestelde normenkader van de relevante wet- en regelgeving verder toegelicht. Deze verantwoording hanteert een grensbedrag omdat alleen de van belang zijnde aspecten in de verantwoording hoeven te worden betrokken.

Deze grens is door de besturen bepaald en bedraagt **2,5 %** (maximaal 3) van de totale lasten inclusief toevoegingen aan de reserves (€ 83.171.000) en is daarmee vastgesteld op **€ 2.079.000**. De grondslag voor deze verantwoording is de kadernota Rechtmatigheid 2023 van de commissie BBV van november 2023.

### Bevinding

Het DB is van mening dat de in deze jaarrekening verantwoorde baten en lasten alsmede de balansmutaties niet rechtmatig tot stand zijn gekomen binnen de daarvoor gestelde grens.

<b>Begrotingscriterium</b>	
1A. Overschrijding lasten taakvelden	€ 295.000
1B. Overschrijding investeringsbudgetten (kredieten)	€ 63.000
2. Ongeautoriseerde reservemutaties	€ -
3. Overschrijding van baten en/of onderschrijding van lasten en baten die niet tijdig tot een begrotingswijziging hebben geleid of te laat aan het algemeen bestuur zijn gemeld	€ 1.568.000
<b>Totaal begrotingsonrechtmatigheden*</b>	<b>€ 1.926.000</b>
4. Totaal van de begrotingsonrechtmatigheden (van onderdeel 1 en 2) dat past binnen het vooraf vastgestelde beleid en daarmee vooraf als acceptabel is geïdentificeerd	€ -
5. Resterend saldo aan begrotingsonrechtmatigheden	€ 1.926.000
<b>Voorwaardencriterium</b>	
Inkopen ten onrechte niet Europees aanbesteed:	€ 611.000
<b>M&amp;O criterium</b>	
Binnen onze processen vormt het tegengaan van misbruik en oneigenlijk gebruik een essentieel aandachtsgebied. Wij hechten groot belang aan het waarborgen van integriteit en het voorkomen van ongeoorloofde handelingen. Desondanks ontbreekt er momenteel een overkoepelend beleid met betrekking tot misbruik en oneigenlijk gebruik, dat alle afdelingen en activiteiten binnen onze organisatie omvat.	€ -

\* Dit bedrag is samengesteld uit absolute waarden. Elke afwijking wordt beschouwd als een begrotingsonrechtmatigheid. Het totaalbedrag is niet in overeenstemming met de overige cijfers in de jaarrekening.

Er zijn 10 crediteuren **onrechtmatig** voor in totaal een bedrag van € 611.000. Avres werkt er hard aan om middels lopende aanbestedingstrajecten in 2024 dit tot het verleden te laten behoren. Wanneer deze bestedingen gedurende 2024 zijn afgerond is deze achterstand weggewerkt. Extra beheersmaatregelen zijn erop gericht om door tijdige aanbesteding deze onrechtmatigheid in het geheel te voorkomen.



### 3.8 AVRES IN BEELD 2023 GORINCHEM

**792**

STAND UITKERINGEN  
31-12-23

**64**

UITKERINGEN  
OEKRAINE  
31-12-23

**1838**

HUISHOUDENS  
MET MINIMA-  
REGELINGEN

**2226**

BETALINGEN  
ENERGIE  
TOESLAG

**697**

KINDEREN GEHOLPEN  
VIA LEERGELD

**91**

CLIENTEN MET LKS  
31-12-23

**204**

CLIENTEN MET  
INKOMSTEN UIT  
WERK

**184**

JOBCOACHING  
EXTERNE  
WERKGEVER

**277**

LOPENDE  
CASUSSEN SDV  
31-12-23

**218**

NIEUWE  
HULPVRAGEN  
SDV

**123**

START  
TRAJECTEN

**38**

NIEUW BESCHUT  
31-12-23

**178**

WSW  
31-12-23





### 3.9 AVRES IN BEELD 2023 MOLENLANDEN

**329**

STAND UITKERINGEN  
31-12-23

**50**

UITKERINGEN  
OEKRAINE  
31-12-23

**647**

HUISHOUDENS  
MET MINIMA-  
REGELINGEN

**1123**

BETALINGEN  
ENERGIE  
TOESLAG

**456**

KINDEREN GEHOLPEN  
VIA LEERGELD

**97**

CLIENTEN MET LKS  
31-12-23

**55**

CLIENTEN MET  
INKOMSTEN UIT  
WERK

**104**

JOB COACHING  
EXTERNE  
WERKGEVER

**124**

LOPENDE  
CASUSSEN SDV  
31-12-23

**81**

NIEUWE  
HULPVRAGEN  
SDV

**33**

START  
TRAJECTEN

**20**

NIEUW BESCHUT  
31-12-23

**36**

WSW  
31-12-23



### 3.10 AVRES IN BEELD 2023 VIJFHEERENLANDEN

**696**

STAND UITKERINGEN  
31-12-23

**35**

UITKERINGEN  
OEKRAINE  
31-12-23

**1531**

HUISHOUDENS  
MET MINIMA-  
REGELINGEN

**2675**

BETALINGEN  
ENERGIE  
TOESLAG

**1090**

KINDEREN GEHOLPEN  
VIA LEERGELD

**76**

CLIENTEN MET LKS  
31-12-23

**164**

CLIENTEN MET  
INKOMSTEN UIT  
WERK

**149**

JOB COACHING  
EXTERNE  
WERKGEVER

**207**

LOPENDE  
CASUSSEN SDV  
31-12-23

**165**

NIEUWE  
HULPVRAGEN  
SDV

**77**

START  
TRAJECTEN

**22**

NIEUW BESCHUT  
31-12-23

**84**

WSW  
31-12-23

## CONTROLE VERKLARING

