



## Jaarstukken 2025

# Gemeenschappelijke regeling Avres

# Indeling

Samenvatting

Avres in beeld

Financieel resultaat

Realisatie  
gemeentelijke  
bijdrage

Voorstel resultaat  
bestemming

Inkomensondersteuning en  
schulddienstverlening

Werken aan ontwikkeling &  
arbeidstoeleiding

Ontwikkeling werkt!

Bedrijfsvoering

Balans en de toelichting

Rechtmatigheids-  
verantwoording

Staat van baten en  
lasten

Paragrafen

## Voorwoord

2025 was een jaar waarin bestaanszekerheid voor veel mensen opnieuw voelbaar onder druk we stond. Tegelijk zagen we in onze regio kansen: werkgevers zoeken mensen, inwoners willen vooruit en partners in het sociaal domein zoeken elkaar steeds sneller op. In dat spanningsveld levert Avres dagelijks een praktische bijdrage: we zorgen dat het vangnet werkt én bouwen verder aan routes die mensen weer perspectief geven.

We merken dat de instroom in de bijstand toeneemt, mede door de taakstelling voor de huisvesting van statushouders. Achter die ontwikkeling zitten mensen die een nieuw bestaan opbouwen. Voor hen is inkomenszekerheid de basis, maar niet het eindpunt. Daarom combineren we inkomen met begeleiding, taal, ontwikkeling en waar mogelijk werk. We doen dat menselijk en doelgericht: helder over rechten en plichten, ruimhartig waar het kan en precies waar het moet.

Ook op armoedebestrijding en schulddienstverlening maken we het verschil. Niet door regelingen alleen 'aan te bieden', maar door drempels weg te nemen: begrijpelijke informatie, vindbaarheid, snelle afhandeling en samenwerking met partners. Zo komt ondersteuning op tijd – voordat kleine zorgen grote problemen worden. En via Leergeld maken we voor kinderen heel concreet wat 'meedoen' betekent: sport, cultuur en schoolactiviteiten die anders niet vanzelfsprekend zijn.

Binnen Werk en Ontwikkeling Werkt! hebben we verder gebouwd aan een stevige sociale infrastructuur. We bieden inwoners een plek om te leren in de praktijk, werkritme op te bouwen en vertrouwen te krijgen in eigen kunnen. Voor werkgevers zijn we een betrouwbare partner: kwaliteit, continuïteit en eerlijke prijzen, mét oog voor ontwikkeling. De resultaten laten zien dat dit werkt.

Tot slot hebben we in 2025 koers bepaald richting 2030. Dat deden we samen: met medewerkers, ondernemingsraad, cliëntenraad, gemeenten en partners. Die brede betrokkenheid maakt dat onze koers niet alleen richting geeft, maar ook energie losmaakt. Met vertrouwen kijken we vooruit: naar een Avres die wendbaar blijft, mensgericht werkt en aantoonbaar maatschappelijke waarde toevoegt.

## Inhoud

Deel 1.....	7
JAARVERSLAG 2025 .....	7
1.1 Samenvatting.....	8
1.2 Avres in beeld .....	10
1.3 Factsheet financiën .....	11
1.4 Financieel resultaat .....	12
1.5 Voorstel resultaatbestemming.....	16
1.6 Thema's .....	18
1.6.1 Verantwoording inkomensondersteuning en schulddienstverlening .....	18
1.6.1.1 Wat hebben we gedaan? .....	18
1.6.1.2 Wat hebben we nog meer gedaan? .....	20
1.6.1.3 Wat hebben we gedaan? .....	22
1.6.2 Verantwoording werk: werken aan ontwikkeling & arbeidstoeleiding .....	25
1.6.2.1 Wat hebben we gedaan? .....	25
1.6.2.2 Wat hebben we nog meer gedaan? .....	26
1.6.3 Verantwoording ontwikkeling werkt! .....	28
1.6.3.1 Wat hebben we gedaan? .....	28
1.6.3.2 Wat hebben we nog meer gedaan? .....	31
1.7 Paragrafen .....	32
1.7.1 Paragraaf Wet Open Overheid .....	33
1.7.2 Paragraaf weerstandsvermogen en risicobeheersing.....	33
1.7.3 Paragraaf financiering .....	35
1.7.4 Paragraaf onderhoud kapitaalgoederen .....	36
1.7.5 Paragraaf verbonden partijen .....	36

1.7.6 Paragraaf bedrijfsvoering .....	37
1.7.7 Werkcentrum .....	40
1.7.8 Formatieoverzicht .....	40
1.7.9 Rechtmatigheidsverantwoording.....	41
Deel 2.....	42
Jaarrekening 2025 .....	42
2.1 Staat van baten en lasten .....	43
2.2 Overzicht van baten en lasten en de toelichting.....	43
2.3 Balans en de toelichting .....	44
2.4 Toelichting op de balans per 31 december 2025 .....	45
2.4.1 Materiele vaste activa .....	45
2.4.2 Financiële vaste activa.....	46
2.4.3 Uitzettingen met een rentetypische looptijd korter dan 1 jaar .....	47
2.4.4 Uitzettingen in 's Rijks schatkist .....	48
2.4.5 Eigen Vermogen .....	49
2.4.6 Voorzieningen verplichtingen, verliezen en risico's .....	56
2.4.7 Vaste schulden .....	58
2.4.8 Vlottende passiva .....	58
2.4.9 Kasgeldleningen.....	58
2.4.10 Overlopende passiva 2025 .....	58
2.4.11 Niet uit de balans blijvende verplichtingen.....	59
2.5 Grondslagen van de financiële verantwoording 2025 .....	59
2.6 Wet normering topinkomens .....	66
2.7 Overzicht restantkredieten en verantwoording investeringen.....	69
2.8 Juridische geschillen .....	70

2.9 Jaaroverzicht gemeentelijke bijdragen .....	70
2.10 Rechtmatigheidsverantwoording .....	73
Bijlage 1: Baten en Lasten per taakveld .....	77
Bijlage 2: Sisa .....	78
Bijlage 3: Avres in beeld per gemeente.....	82
Bijlage 4: Meerjarig inzicht volumeontwikkelingen .....	85
Bijlage 5: Controleverklaring van de onafhankelijke accountant.....	88

*Deel 1*

## *JAARVERSLAG 2025*

**Gemeenschappelijke regeling Avres**

## 1.1 Samenvatting

### Inkomensondersteuning en schulddienstverlening

In 2025 heeft Avres opnieuw een verbindende rol gespeeld in het versterken van bestaanszekerheid en participatie in Gorinchem, Molenlanden en Vijfheerenlanden. We zien dat meer inwoners een beroep doen op inkomensondersteuning. Een belangrijk deel van die groei hangt samen met de instroom van statushouders, waaronder relatief veel jongeren. Voor deze groep is inkomen een startpunt: we begeleiden hen met duidelijke informatie, realistische stappen en ondersteuning die past bij hun situatie. Daarmee maken we van ‘instroom’ een route naar perspectief.

Voor inwoners met een laag inkomen zetten we in op voorkomen en tijdig helpen. Minimaregelingen en bijzondere bijstand werken het best als ze eenvoudig te vinden en te gebruiken zijn. Daarom hebben we extra geïnvesteerd in bekendheid en toegankelijkheid, door informatie over regelingen in begrijpelijke taal aan te bieden, de vindbaarheid over regelingen op de website te vergroten, snelle afhandeling en samenwerkingspartners van informatie te voorzien zodat zij eenvoudig kunnen doorverwijzen. Ook is de module “bereken je Recht” geheel vernieuwd en zijn onze samenwerkingspartners hiervan op de hoogte gebracht. De samenwerking met Stichting Leergeld is hierbij essentieel: zo zorgen we dat kinderen kunnen meedoen op school en in sport en cultuur. Meedoen is geen luxe; het is een basisvoorwaarde voor gelijke kansen.

In het domein van opvang en ondersteuning hebben we de leefgeldregeling voor Oekraïense ontheemden voortgezet. Daarnaast was de inning van de eigen bijdrage voor werkende ontheemden in de gemeentelijke opvang (Gorinchem en Molenlanden) een nieuwe taak. In een context waarin regels en omstandigheden veranderen, staan wij voor zorgvuldige uitvoering, heldere communicatie en maatwerk waar dat nodig is.

Schulden voorkomen is minstens zo belangrijk als schulden oplossen. Met de proactieve aanpak Vroeg Erbij - die in 2025 op dezelfde wijze is uitgevoerd als in 2024 - bereiken we inwoners eerder, in samenwerking met vaste-lastenpartners. In 2025 zijn meerdere preventieve initiatieven gestart, met extra aandacht voor jongeren. Via projecten uit het Ambitiefonds, zoals het Jongerenperspectieffonds en het programma Moneyways (zie verderop), versterken we financiële vaardigheden, verlagen we drempels om hulp te vragen en voorkomen we dat jongeren vroeg vastlopen.

Tot slot boden we – op verzoek van Gorinchem en Molenlanden – ondersteuning aan gedupeerden van de toeslagenaffaire. En in Vijfheerenlanden maakten 3.000 huishoudens gebruik van kortingscodes voor openbaar vervoer: een praktische impuls voor mobiliteit, bereikbaarheid en maatschappelijke deelname.

## Werk: werken aan ontwikkeling & arbeidstoeleiding

De stap naar werk of participatie is voor veel inwoners niet rechtlijnig. Gezondheid, taal, scholing, schulden, opvang of een beperkt netwerk spelen vaak tegelijk. Juist daarom werkt Avres integraal: we combineren inkomenszekerheid met ontwikkeling, begeleiding en een realistisch groeipad.

Als gecombineerd werkontwikkelbedrijf bieden we een stevige infrastructuur voor inwoners met een ondersteuningsvraag. In 2025 zijn opnieuw ruim 200 inwoners ingestroomd in ons arbeidstoeleidingsproces. Zij ontwikkelen zich via de Startafdeling, Werkfittrajecten, Ontwikkellijnen en Jobfinding. Door extra expertise toe te voegen (onder andere op de Startafdeling) brengen we mogelijkheden scherper in beeld en kiezen we samen met inwoners de route die past.

Waar betaald werk (nog) niet haalbaar is, organiseren we betekenisvolle participatieplekken. Zo bouwen inwoners wél structuur, vaardigheden en maatschappelijke betrokkenheid op – en ontstaat vaak alsnog beweging richting werk.

2025 stond ook in het teken van het Werkcentrum: één plek waar werkgevers, werkenden en werkzoekenden terecht kunnen met vragen over werk, loopbaan en (om)scholing. De bundeling van krachten vergroot toegankelijkheid, versnelt matching en versterkt de regionale arbeidsmarkt.

Samen met partners (doorstroompunten, onderwijs, samenwerkingsverbanden onderwijs DSP regio's ZHZ Midden-Utrecht, arbeidsmarktregio (plus nauwe samenwerking SDD en Hoeksche Waard – RP ZHZ)), hebben we daarnaast gebouwd aan de implementatie van de Wet van School naar Duurzaam Werk (in werking per 1 januari 2026). Daarmee versterken we de overgang van school naar werk, voorkomen we uitval en bieden we jongeren sneller perspectief.

## Ontwikkeling Werkt!

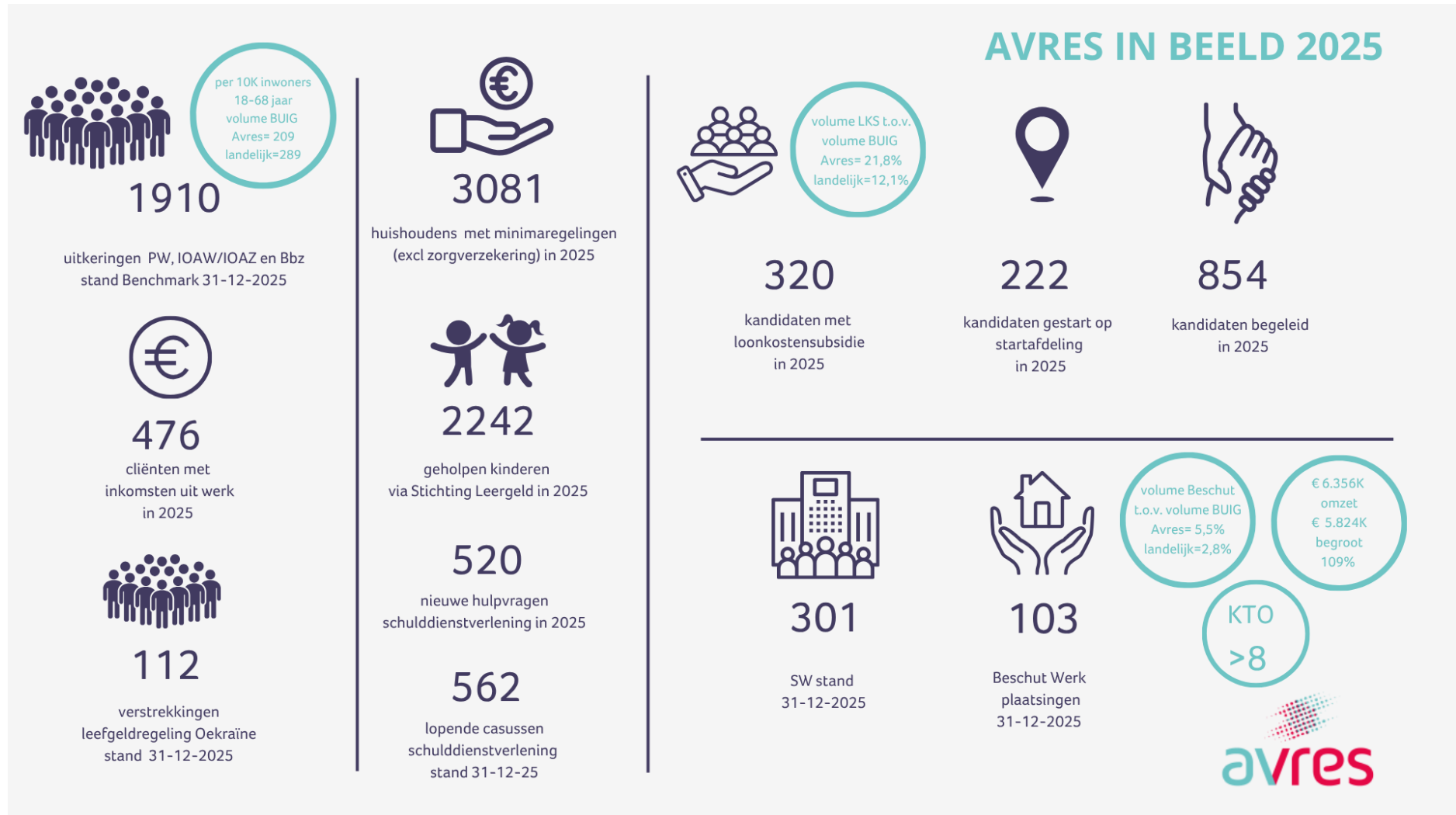
Binnen Ontwikkeling Werkt! is een verschuiving zichtbaar in doelgroepen. Het aantal medewerkers met een SW-indicatie neemt af, terwijl beschut werk, wachtlijstbanen en opstapbanen groeien. Tegelijk blijft het aantal inwoners dat zich binnen onze leer- en ontwikkelomgeving ontwikkelt substantieel.

In 2025 is het aantal beschutte werkplekken in alle drie gemeenten gegroeid tot boven de landelijke gefinancierde taakstelling. Desondanks kunnen alle inwoners met een positief advies beschut werk door de inzet van wachtlijstbanen, die mede door de gemeenten worden gefinancierd, instromen. Dat is waardevol voor mensen die langere tijd buiten werk stonden én voor jongeren uit praktijkonderwijs en voortgezet speciaal onderwijs.

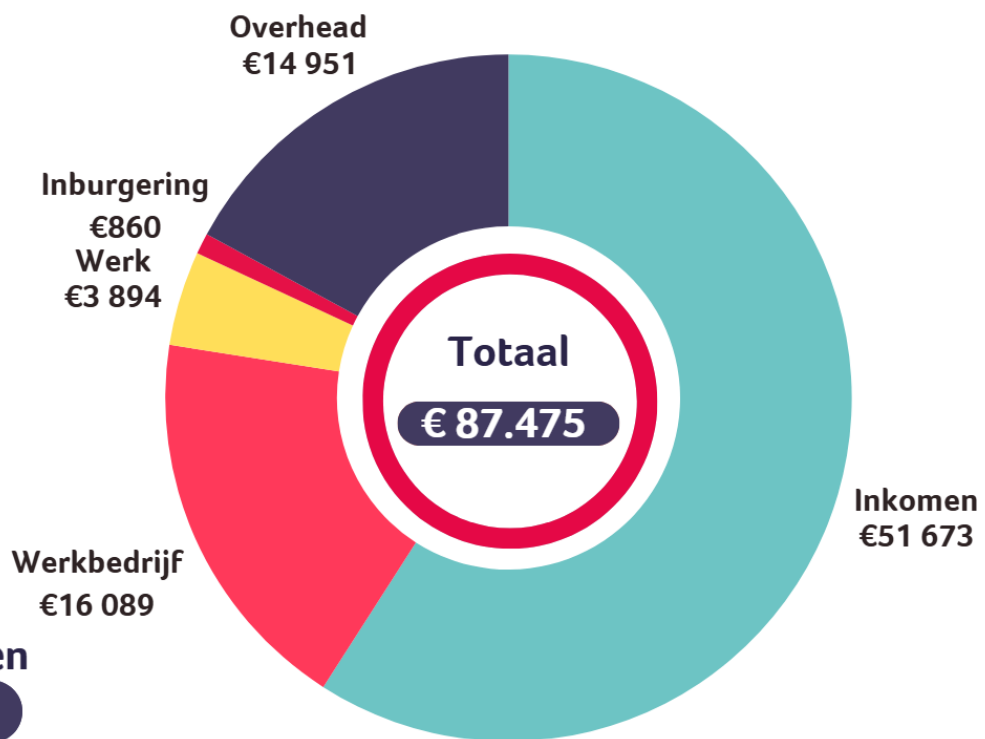
Daarnaast begeleiden we inwoners met loonkostensubsidie en jobcoaching naar en bij reguliere werkgevers. Zo versterken we duurzame arbeidsdeelname, vergroten we loonwaarde waar mogelijk en blijven we voor werkgevers een betrouwbare partner.

Onze marktpositie is sterk door de diversiteit aan opdrachtgevers, het brede werkaanbod en de hoge klanttevredenheid. Ondanks de verschuiving naar doelgroepen met meer begeleiding en lagere opbrengsten per medewerker, is de begrotingsdoelstelling over 2025 behaald. Dat laat zien dat we maatschappelijke opdracht en professionele bedrijfsvoering met elkaar weten te verbinden.

## 1.2 Avres in beeld



### 1.3 Factsheet financiën



**Dekkingsmiddelen**  
€ 88.081

**Resultaat**  
€ 606

Bedragen zijn in 1000 euro

## 1.4 Financieel resultaat

Avres sluit 2025 af met een positief resultaat. Dat is goed nieuws, én het vraagt om duiding. Het positieve resultaat is grotendeels toe te schrijven aan (eenmalig) hogere inkomsten uit rijksmiddelen voor BUIG en LKS. Dit onderstreept een herkenbaar patroon in het sociaal domein: rijksbijstellingen en volumeontwikkelingen kunnen gedurende het jaar flink bewegen.

Onze toegevoegde waarde zit hier in financiële expertise: we blijven sturen op realisatie, leggen afwijkingen tijdig uit en houden scherp zicht op structurele versus incidentele effecten. Zo benutten we incidentele meevallers verstandig (bijvoorbeeld voor innovatie en kwaliteitsverbetering) zonder structurele verplichtingen aan te gaan die later niet houdbaar zijn.

Financieel resultaat Avres GR 2025													
Taakveld	Primaire begroting			Eindejaarsnota			Realiteit 2025			Verschil			
	Baten	Lasten	Saldo	Baten	Lasten	Saldo	Baten	Lasten	Saldo	Baten	Lasten	Saldo	
04. Overhead	137	-9.164	-9.027	863	-13.477	-12.613	1.202	-14.951	-13.749	339	-1.474	-1.136	
05. Treasury	199	0	199	187	-10	177	194	-4	190	7	6	13	
08. Overige baten en lasten	0	-550	-550	78.333	-35	78.299	78.605	-4	78.602	272	31	303	
6.1 Samenkracht en burgerparticipatie	842	-540	302	842	-842	0	842	-860	-19	0	-19	-19	
6.3 Inkomensregelingen	47.242	-43.148	4.094	342	-50.441	-50.098	1.672	-51.673	-50.000	1.330	-1.232	98	
6.4 Begeleide participatie	19.276	-16.945	2.331	8.370	-19.931	-11.561	5.041	-16.089	-11.048	-3.329	3.842	513	
6.5 Arbeidsparticipatie	7.821	-5.170	2.651	364	-3.986	-3.622	32	-3.894	-3.862	-332	92	-240	
<b>Saldo Baten en Lasten</b>	<b>75.517</b>	<b>-75.516</b>	<b>0</b>	<b>89.302</b>	<b>-88.721</b>	<b>581</b>	<b>87.588</b>	<b>-87.475</b>	<b>113</b>	<b>-1.714</b>	<b>1.246</b>	<b>-468</b>	
010. Mutaties reserves	500	0	500	725	0	725	493	0	493	-232	0	-232	
<b>Gerealiseerd resultaat</b>	<b>76.017</b>	<b>-75.516</b>	<b>500</b>	<b>90.027</b>	<b>-88.721</b>	<b>1.306</b>	<b>88.081</b>	<b>-87.475</b>	<b>606</b>	<b>-1.946</b>	<b>1.246</b>	<b>-700</b>	

Het positieve resultaat over 2025 is grotendeels toe te schrijven aan (eenmalige) hogere inkomsten uit Rijksmiddelen voor BUIG en LKS.

Onderstaand is de verdeling van het resultaat naar structureel en incidenteel. Als incidenteel zijn aangemerkt: DVO's en vrijval vanuit mutatie reserves.

Baten en Lasten	Realisatie 2025			Commentaar Incidenteel
	Totaal	Incidenteel	Structureel	
Baten	88.064	2.729	85.335	
Lasten	-87.475	-2.729	-84.746	
Reserve budgetoverheveling Inkomen (baten)	17	17	-	Mutatie Reserves
<b>Totaal</b>	<b>606</b>	<b>17</b>	<b>589</b>	

## Activa & Passiva

Aan passiva zijde is het balans totaal afgenomen doordat we het resultaat van 2024 voor een groot gedeelte (3.6 mln) hebben uitgekeerd aan de 3 gemeentes. Door het uitkeren van dit resultaat is het banksaldo aan de activa zijde, in de vorm van schatkistbankieren, afgenomen.

Verkorte balans gemeenschappelijke regeling Avres					
ACTIVA	31-12-2025	31-12-2024	PASSIVA	31-12-2025	31-12-2024
(bedragen x €1.000)			(bedragen x €1.000)		
<b>VASTE ACTIVA</b>			<b>VASTE PASSIVA</b>		
Materiële vaste activa	10.052	9.974	Eigen vermogen	11.364	11.358
Financiële vaste activa	264	282	Resultaat boekjaar	606	4.163
			Voorzieningen	161	235
<b>Totaal vaste activa</b>	<b>10.316</b>	<b>10.256</b>	<b>Totaal vaste passiva</b>	<b>12.131</b>	<b>15.756</b>
<b>VLOTTENDE ACTIVA</b>			<b>VLOTTENDE PASSIVA</b>		
Uitzettingen met een rentetypische looptijd korter dan 1 jaar	12.002	12.720	Netto vlottende schulden met een rentetypische looptijd korter dan 1 jaar	9.881	7.757
Liquide middelen (kas, banksaldi)	304	313			
Overlopende activa	490	913	Overlopende passiva	1.101	689
<b>Totaal vlottende activa</b>	<b>12.796</b>	<b>13.946</b>	<b>Totaal vlottende passiva</b>	<b>10.982</b>	<b>8.446</b>
<b>TOTAAL ACTIVA</b>	<b>23.113</b>	<b>24.202</b>	<b>TOTAAL PASSIVA</b>	<b>23.113</b>	<b>24.202</b>

## Overzicht uitkomsten minimabeleid, verstrekkingen bijzondere bijstand

De onderstaande tabellen bieden inzicht in de verstrekkingen gedurende 2025 met betrekking tot het Minimabeleid en het leefgeld voor Oekraïners. Voor het leefgeld voor Oekraïners is sprake van een daling ten opzichte van 2024, als gevolg van aangescherpte verstrekking criteria.

Oekraïne: verstrekkingen en uitvoeringskosten Bedragen *€1.000	Gorinchem	Molenlanden	Vijfheerenlanden	Totaal
Oekraïne verstrekkingen	175	145	181	500
Oekraïne uitvoeringskosten	76	39	68	183
<b>Totaal uitgaven Oekraïne</b>	<b>251</b>	<b>183</b>	<b>249</b>	<b>683</b>

De tabel geeft de ingezette armoede - en inkomensvoorziening per gemeente weer

Inkomensvoorziening minimabeleid, bijzondere bijstand Bedragen *€1.000	Gorinchem	Molenlanden	Vijfheerenlanden	Totaal
Budget bijzondere bijstand/ Minima	2.700	1.150	2.500	<b>6.350</b>
Realisatie bijzondere bijstand/ Minima	2.618	1.014	2.522	<b>6.155</b>
Ontvangsten debiteuren	-139	-96	-138	<b>-373</b>
Sociaal medische indicatie (SMI)	121	105	276	<b>502</b>
Ontvangsten SMI	-10	-1	-5	<b>-16</b>
<b>Totaal uitgaven bijzondere bijstand minima</b>	<b>2.590</b>	<b>1.022</b>	<b>2.655</b>	<b>6.267</b>
<b>Saldo budget (na wijziging) versus realisatie</b>	<b>110</b>	<b>128</b>	<b>-155</b>	<b>83</b>

## 1.5 Voorstel resultaatbestemming

Het dagelijks bestuur heeft bij het beoordelen van het positieve exploitatieresultaat van € 606K en de bestemming daarvan zorgvuldig gekeken naar het weerstandsvermogen en de actuele risico's.

In de paragraaf "Weerstandsvermogen en Risicobeheersing" uit de jaarrekening blijkt dat de geïdentificeerde risico's voldoende worden afgedekt door het weerstandsvermogen. De dekkinggraad ligt daarbij ruimschoots boven de vastgestelde ondergrens van 140%.

Gelet hierop acht het dagelijks bestuur een aanvullende dotatie aan de algemene reserve op dit moment niet noodzakelijk.

Tegelijkertijd ziet het dagelijks bestuur dat zich richting 2026 twee concrete en substantiële risico's aandienen die om gerichte (tijdelijke) beheersmaatregelen vragen. Waar het weerstandsvermogen de financiële impact van risico's kan opvangen, is voor deze onderwerpen vooral tijdige inzet nodig om kans en impact te beperken. Daarom stelt het dagelijks bestuur voor om het positieve resultaat over 2025 te bestemmen via de vorming van een bestemmingsreserve.

Het eerste risico betreft de toenemende instroom van statushouders in de bijstand en de maatschappelijke en financiële risico's die dit met zich meebrengt. De stijging van het aantal inburgeraars in de bijstand hangt samen met de taakstelling voor de huisvesting van statushouders die gemeenten vanuit het Rijk opgelegd krijgen. Gemeenten zetten de laatste maanden fors in op het inlopen van achterstanden binnen de taakstelling, wat direct doorwerkt in het bijstandsvolume.

Door de lage bijstandsdichtheid in onze gemeenten is de impact van de instroom van statushouders aanzienlijk. Hoewel compensatie via de meicirculaire aannemelijk is, wordt dit door het dagelijks bestuur niet beschouwd als een structurele en duurzame oplossing voor de langere termijn. Zonder aanvullende maatregelen leidt deze ontwikkeling mogelijk tot langdurige bijstandsafhankelijkheid en aanhoudende druk op het BUIG-budget en daarmee op de financiële positie van de organisatie.

Het dagelijks bestuur stelt daarom voor om juist nu een stap naar voren te zetten door (een deel van) het exploitatieoverschot in te zetten voor een actieplan gericht op de versteviging van de begeleiding en ontwikkeling van statushouders. Het doel is om inburgeraars vroeger te laten starten met de duale trajecten, eerder te laten participeren en daarmee het bijstandsbestand te verlagen. Door een snellere focus op participatie of werk en het efficiënter inrichten van trajecten, worden doorlooptijden verkort. Een belangrijk neveneffect is snellere taalverwerving, met name doordat taal en werk of participatie nadrukkelijker worden gecombineerd. Dit draagt bij aan een versnelde ontwikkeling richting zelfstandigheid en een grotere maatschappelijke deelname. Met dit actieplan zetten we als organisatie een belangrijke stap in het begeleiden van een groeiende, anderstalige doelgroep door onder meer:

- Het inrichten van een passende begeleidingsplek voor re-integratie en participatie voor inburgeraars binnen de huidige infrastructuur van Avres
- Vrijmaken van extra capaciteit van persoonlijke begeleiding van inburgeraars en intensieve samenwerking met ketenpartners (vluchtelingenwerk, taalonderwijs)
- Het versterken van de werkvloer als leeromgeving voor zowel werk als taal

Deze aanpak vraagt tijdelijk om extra inzet van capaciteit, expertise en middelen. Het dagelijks bestuur is er echter van overtuigd dat deze investering zich op termijn terugverdient door snellere maatschappelijke participatie en integratie op de arbeidsmarkt, een verkorting van de bijstandsduur en een hogere uitstroom uit de bijstand en daarmee een structureel lager aantal mensen in de bijstand.

Het tweede risico heeft betrekking op informatiebeveiliging en Cyberwetgeving. Dit omvat onder meer bedreigingen en kwetsbaarheden die op het vlak van informatiebeveiliging kunnen optreden. Uit de recent uitgevoerde GAP-analyse blijkt dat aanvullende inspanningen noodzakelijk zijn om Avres weerbaarder te maken tegen actuele en toenemende digitale dreigingen. Dit risico is mede relevant in het licht van de toekomstige wettelijke verplichtingen.

Avres heeft de ambitie om, vooruitlopend op de formele verplichtingen, zo ver mogelijk te komen met de implementatie van de BIO2/NIS2-richtlijn, waaraan in de komende jaren moet worden voldaan. Door het versneld en gericht in te zetten van capaciteit op het gebied van informatiebeveiliging kan Avres:

- de geïdentificeerde risico's uit de GAP-analyse beheerst mitigeren
- structureel stappen zetten richting BIO2/NIS2-compliance
- de continuïteit en betrouwbaarheid van de dienstverlening verder versterken

Het dagelijks bestuur is van oordeel dat het inzetten van het positieve resultaat voor beide risico's bijdraagt aan een toekomstbestendige en robuuste organisatie en verzoekt het algemeen bestuur in te stemmen met deze voorgestelde resultaatbestemming.

## 1.6 Thema's

### 1.6.1 Verantwoording inkomensondersteuning en schulddienstverlening

#### Taakveld 63 inkomensregelingen Inkomensverstrekking

##### Inkomensverstrekking

Inwoners die (tijdelijk) niet of onvoldoende in hun eigen levensonderhoud kunnen voorzien, kunnen bij Avres terecht voor passende inkomensondersteuning. Daarmee waarborgen we niet alleen financiële stabiliteit, maar voorkomen we ook dat stress en onzekerheid doorwerken naar andere leefgebieden zoals gezondheid, wonen en gezin.

Avres voert verschillende regelingen uit: algemene bijstand (Participatiewet), IOAW/IOAZ, BBZ voor ondernemers, studietoelage voor jongeren met een arbeidsbeperking en minimaregelingen en bijzondere bijstand voor inwoners met een laag inkomen. Zo bieden we een stevig fundament waarop inwoners weer kunnen bouwen.

Landelijk zien we dat het bijstandsvolume na een periode van daling weer toeneemt sinds 2023. Dat beeld zien we ook terug in onze regio. In 2025 is het aantal bijstandsuitkeringen licht gestegen. Een belangrijk deel van de instroom hangt samen met de taakstelling statushouders. Voor deze groep is de stap naar werk vaak groter, maar tegelijk is het een periode waarin een nieuwe start mogelijk is. Onze inzet is erop gericht om die start te versnellen: met heldere routes, passende begeleiding en samenwerking met partners rond taal, inburgering en werkgevers.

#### 1.6.1.1 Wat hebben we gedaan?

KENGETALLEN	Avres	25 t.o.v. 24 %	GOR	25 t.o.v. 24%	MOL	25 t.o.v. 24%	VHL	25 t.o.v. 24%
Aantal uitkeringen BUIG stand 31-12-2025 + mutatie in % t.o.v. 31-12-2024 (bron Benchmark december 2025)	<b>1910</b>	2,3%	809	-0,4%	369	3,1%	732	5,0%
Gebruik minimaregelingen excl. collectieve zorgverzekering	<b>3081</b>	1,9%	1414	1,4%	456	-1,1%	1211	3,4%
Kinderen laten participeren door inzet minimaregelingen	<b>2242</b>	-0,8%	697	-1,7%	463	-0,2%	1082	-0,6%

### **Diverse inkomensregelingen**

In 2025 is het aantal uitkeringen algemene bijstand licht gestegen. De instroom van statushouders is hierbij bepalend: zij vormen inmiddels een substantieel deel van de nieuwe aanvragen en hun aandeel in de bijstand groeit (van 16% naar 20%). Deze toename is het afgelopen jaar verder versneld doordat de gemeenten Vijfheerenlanden en Molenlanden een inhaalslag hebben gemaakt op hun taakstelling voor de huisvesting van statushouders.

Tegelijkertijd zien we dat ook het aantal jongeren in de bijstand licht toeneemt, een ontwikkeling die aansluit bij een landelijke trend. Jongeren vormen inmiddels 14% van het totale bijstandsbestand; ongeveer de helft van hen is statushouder. Landelijk en ook in onze regio speelt mee dat jongeren vaker te maken hebben met een kwetsbare overgang van school naar werk, flexibele en tijdelijke banen die verdwijnen, en een gebrek aan recente werkervaring. In combinatie met schulden, huisvestingsproblemen of taalachterstanden vergroot dit de kans op instroom in de bijstand.

Voor veel jongeren en statushouders is deze fase echter ook het moment waarop perspectief kan ontstaan: taal leren, een netwerk opbouwen en de eerste stappen richting werk zetten. Dat vraagt om intensievere begeleiding en realistische tussenstappen. Juist daar voegen wij waarde toe. Samen met gemeenten en partners in de regio ontwikkelen we gerichte aanpakken die jongeren helpen om zo snel mogelijk weer richting werk, opleiding of duurzame participatie te bewegen, zoals de uitvoering van de wet van school naar duurzaam werk. We vertalen regels naar begrijpelijke keuzes, brengen kansen in beeld en organiseren ondersteuning die het tempo verhoogt.

### **Minimaregelingen en bijzondere bijstand**

Armoede voorkomen begint vaak met iets eenvoudigs: weten dat een regeling bestaat en er zonder drempels gebruik van kunnen maken. Daarom hebben we in 2025 extra ingezet op bekendheid en toegankelijkheid, onder andere door tools bereken uw recht en extra aandacht op social media (het ontwikkelen van specifieke content in de vorm van video's (onder andere over het adviespunt zelfstandigen) en het posten hiervan). Dat zien we terug in het gebruik van minimaregelingen, dat met 2% is toegenomen. Het verschil dat we maken zit in 'op tijd': ondersteuning die vroeg komt, voorkomt grotere problemen later.

### **Kinderen laten participeren**

Ieder kind verdient gelijke kansen om mee te doen. Via Stichting Leergeld maken we sport, cultuur en schoolactiviteiten bereikbaar voor kinderen uit gezinnen met een laag inkomen. Dit werkt preventief: meedoen vergroot zelfvertrouwen, sociale verbondenheid en gezondheid. Daarmee investeren we in de toekomst van kinderen én in de veerkracht van onze samenleving.

### **Tegemoetkoming kinderopvang (SMI)**

Wanneer kinderopvang noodzakelijk is vanwege sociaal-medische omstandigheden, ondersteunen we ouders met een tegemoetkoming. Dat biedt rust en ruimte – voor herstel, zorg en het zetten van stappen richting participatie.

### Adviespunt Zelfstandigen

Zelfstandigen die tijdelijk klem lopen, hebben vooral behoefte aan snelle duidelijkheid. Het Adviespunt Zelfstandigen helpt bij vragen over inkomen, schulden en (om)scholing. Onze toegevoegde waarde is dat we snel ordenen, opties helder maken en samen een route kiezen die escalatie voorkomt. In 2025 is het aantal aanvragen bij het Adviespunt met 16% gedaald. Deze ontwikkeling past bij huidige landelijke trends, waarin het aantal acute ondersteuningsvragen onder zelfstandigen afneemt. Dit hangt samen met een stabilisering van de economie na eerdere onzekerheden, het aantrekken van de arbeidsmarkt en het feit dat een deel van de zelfstandigen inmiddels structurele keuzes heeft gemaakt, zoals doorgaan in loondienst, bedrijfsbeëindiging of herstructurering van de onderneming. Tegelijkertijd zien we dat de zelfstandigen die zich wél melden, vaker complexere vraagstukken hebben. Dat onderstreept het belang van gerichte, deskundige ondersteuning op het juiste moment.

#### 1.6.1.2 Wat hebben we nog meer gedaan?

##### Tijdelijke leefgeldregeling Oekraïense ontheemden uitgevoerd

Sinds 2022 voeren we de leefgeldregeling uit. Door wijzigingen in de regeling en doordat meer mensen zijn gaan werken, is het aantal verstrekte leefgelduitkeringen gedaald.

Nieuw in 2025 is de inning van de eigen bijdrage bij werkende ontheemden in de gemeentelijke opvang in Gorinchem en Molenlanden. In een omgeving waarin regels en omstandigheden veranderen, staat Avres voor een uitvoering die zorgvuldig en voorspelbaar is. Dat betekent: duidelijke uitleg, betrouwbare processen en maatwerk als innen tot onredelijke knelpunten leidt. De gemeente Vijfheerenlanden voert de inning van de eigen bijdrage zelf uit.

KENGETALLEN	Avres	GOR	MOL	VHL
Crisisdienstverlening leefgeldregeling Oekraïne	112	37	37	38
Eigen bijdrage inning (Gorinchem en Molenlanden)	180	109	71	n.v.t.

### **Regeling alleenverdienersproblematiek**

Soms pakt de samenloop van inkomens en landelijke toeslagen onbedoeld nadelig uit. De tijdelijke regeling alleenverdienersproblematiek die door het Rijk in het leven is geroepen, biedt een vaste tegemoetkoming om te voorkomen dat huishoudens onder het bestaansminimum zakken. Door de uitvoering bij Avres te beleggen, zorgen we dat inwoners sneller en eenvoudiger krijgen waar ze recht op hebben. In 2025 is aan 51 huishoudens een bedrag van € 1000 verstrekt (totaal 51K)

### **Participatiewet in Balans – fase 1**

De herziening van de Participatiewet, bekend als Participatiewet in Balans, is landelijk ingezet om de wet menselijker, begrijpelijker en uitvoerbaarder te maken. Aanleiding vormen breed gedeelde signalen dat de bestaande wet- en regelgeving te complex is geworden en in de uitvoering soms onbedoeld tot onnodige hardheid leidt. Het Rijk heeft daarom gekozen voor een stapsgewijze wetswijziging, waarbij meer ruimte ontstaat voor vertrouwen, maatwerk en duidelijkheid voor inwoners.

In 2025 hebben we Avres organisatorisch en inhoudelijk voorbereid op de eerste wetswijzigingen die per 1 januari 2026 in werking zijn getreden (fase 1). De richting is helder: minder onnodige drempels, meer vertrouwen en meer ruimte voor de menselijke maat. We hebben in voorbereiding hierop onze processen, communicatie en ondersteuning (her)ingericht, zodat medewerkers deze ruimte ook daadwerkelijk kunnen benutten in de dagelijkse praktijk.

Tegelijkertijd hebben we in 2025 stappen gezet richting de uitwerking en implementatie van de volgende fases van Participatiewet in Balans. Daarbij gaat het onder meer om verdere vereenvoudiging van regels, het vergroten van uitvoeringsvrijheid en het beter aansluiten van verplichtingen en ondersteuning op de persoonlijke situatie van inwoners. Samen met gemeenten en partners volgen we de landelijke ontwikkelingen nauwgezet en vertalen we deze tijdig naar beleid, uitvoering en communicatie en betrekken de cliëntenraad hierbij. Zo zorgen we dat Avres niet alleen voorbereid is op nieuwe wetgeving, maar deze ook benut om de dienstverlening mensgerichter en effectiever te laten zijn.

### **Digiportaal “Mijn Inkomen”**

Met het digiportaal “Mijn Inkomen” krijgen cliënten sneller, veiliger en overzichtelijker inzicht in hun uitkeringsspecificaties, betalingen, vakantiegeld en contactgegevens. Dit vergroot de transparantie en het gebruiksgemak van onze dienstverlening. De cliëntenraad van Avres heeft aangegeven dat dit een zeer welkome nieuwe vorm van dienstverlening is. Cliënten kunnen informatie op het moment dat het hen uitkomt raadplegen en eenvoudig wijzigingen doorgeven, bijvoorbeeld in hun persoonlijke situatie. Daarmee ervaren zij meer regie over hun eigen zaken en nemen we administratieve drempels weg. Het portaal draagt zo bij aan het versterken van zelfredzaamheid en zelfregie, en vermindert tegelijkertijd de administratieve belasting voor cliënten én organisatie.

### **Toeslagenaffaire**

Herstel vraagt persoonlijke aandacht. In 2025 hebben we opnieuw inwoners begeleid die gedupeerd zijn, met focus op overzicht, rust en een realistisch herstelpad. We hebben in 2025 16 nieuwe gedupeerden begeleid. De gemeente Vijfheerenlanden biedt deze ondersteuning zelf aan.

### Kortingscodes provinciale regeling openbaar vervoer

In Vijfheerenlanden zijn 3000 kortingscodes verstrekt aan huishoudens met een laag inkomen. Mobiliteit is een praktische sleutel tot meedoen: het vergroot bereikbaarheid richting werk, opleiding, zorg en sociale contacten.

#### Schulddienstverlening

Avres ondersteunt inwoners bij het oplossen en voorkomen van financiële problemen en schulden. De dienstverlening is laagdrempelig en voor inwoners gratis. Avres richt zich op inwoners van alle leeftijden — inclusief jongeren en zelfstandigen. Door tijdig hulp te bieden, voorkomen we dat problemen zich uitbreiden naar andere leefgebieden.

### 1.6.1.3 Wat hebben we gedaan?

Schulden hebben vaak een domino-effect op andere leefgebieden, zoals gezondheid, wonen en het gezinsleven. Dat beeld zien we landelijk én regionaal terug. Daarom is onze aanpak gericht op zowel oplossen als voorkomen. De schulddienstverlening is laagdrempelig, gratis en toegankelijk voor inwoners van alle leeftijden, inclusief jongeren en zelfstandigen.

In 2025 is het aantal nieuwe aanvragen voor schulddienstverlening met **14% gestegen** ten opzichte van 2024. Deze toename past binnen een bredere landelijke trend, waarin huishoudens steeds vaker te maken krijgen met een kwetsbare financiële balans. Oorzaken zijn onder meer gestegen vaste lasten, onzekerheid op de woningmarkt en het wegvallen of aflopen van tijdelijke inkomensondersteuning. Inwoners melden zich bovendien vaker met complexere hulpvragen, waarbij meerdere vormen van ondersteuning tegelijk nodig zijn.

Avres werkt volgens de **NVVK-richtlijnen** en toetst de kwaliteit van de dienstverlening via periodieke audits. Dat betekent: transparante werkwijzen, duidelijke afspraken en betrouwbare hulp. Daarmee bieden we inwoners niet alleen ondersteuning bij schulden, maar ook rust en overzicht in een vaak stressvolle situatie.

KENGETALLEN	Avres	25 t.o.v. 24 %	GOR	25 t.o.v. 24%	MOL	25 t.o.v. 24%	VHL	25 t.o.v. 24%
Inwoners ondersteunt in een traject schulddienstverlening	562	-6%	247	-10%	115	-3%	200	-3%
Inwoners met een nieuwe hulpvraag	520	+14%	230	+10%	95	+1%	195	+28%

### **Vroeg Erbij**

Met de proactieve aanpak **Vroeg Erbij** nemen we zelf contact op met inwoners zodra er signalen zijn van betalingsachterstanden. Deze aanpak sluit aan bij landelijke inzichten dat vroegtijdig signaleren effectiever is dan wachten tot schulden problematisch worden. Deelname is altijd vrijwillig, maar de ervaring leert dat vroeg contact het verschil maakt: sneller in gesprek betekent vaker voorkomen dat schulden escaleren.

Voor jongeren sluiten we nadrukkelijk aan bij hun leefwereld, met coaching en laagdrempelige gesprekstechnieken en communicatiemiddelen. Dat is belangrijk, omdat jongeren landelijk gezien steeds vaker financiële problemen ervaren, onder andere door beperkte inkomenszekerheid, flexibele contracten en digitale verleidingen zoals achteraf betalen. Vanuit het team Schulddienstverlening, met ondersteuning van de financieel jongerencoach werden dit jaar 102 jongeren begeleid, een aantal dat gelijk is aan 2024.

### **Budgetbeheer en budgetcursussen**

Budgetbeheer biedt inwoners tijdelijk rust en overzicht, doordat Avres betalingen kan verzorgen en structuur aanbrengt in inkomsten en uitgaven. Budgetcursussen versterken financiële vaardigheden en zelfredzaamheid. Deze combinatie past bij de landelijke beweging om niet alleen schulden op te lossen, maar inwoners ook beter toe te rusten om financieel stabiel te blijven.

Eind 2025 maakten 208 cliënten gebruik van budgetbeheer, een daling van 5% ten opzichte van 2024. Deze afname hangt samen met meerdere ontwikkelingen. Enerzijds zien we dat een deel van de cliënten, mede dankzij begeleiding en budgetcursussen, voldoende stabiliteit heeft opgebouwd om zelfstandig verder te gaan. In 2025 zijn er drie budgetcursussen georganiseerd: in april- mei: namen 13 statushouders hier aan deel; in september-oktober 10 SW medewerkers; en in oktober - december 15 overige inwoners.

Anderzijds wordt budgetbeheer vaker ingezet als tijdelijk instrument, gericht op doorstroom naar meer eigen regie. Daarnaast sluiten preventieve aanpakken en vroegsignalering beter aan, waardoor inwoners eerder geholpen worden en zware vormen van ondersteuning minder vaak nodig zijn. De daling duidt daarmee niet op een afnemende problematiek, maar op gericht en effectiever gebruik van budgetbeheer binnen een bredere mix van preventie en ondersteuning.

### **Communicatie en financiële educatie**

Vindbaarheid is cruciaal om schulden vroeg te signaleren en te voorkomen. In 2025 is daarom ingezet op onder andere social media, ondernemerscommunicatie en digitale hulpmiddelen. Daarnaast zijn op scholen interactieve workshops georganiseerd waarin geldzaken bespreekbaar zijn gemaakt. Daarmee sluiten we aan bij landelijke aandacht voor financiële educatie vanaf jonge leeftijd en bereiden we jongeren beter voor op financiële keuzes vanaf hun 18e.

### **Ambitiefonds – jongerenprojecten**

Schulden onder jongeren zijn een groeiend probleem. Zij lopen met name het risico om in schuldsituaties te raken door ondoordachte uitgaven. Het is daarom van belang om actief met aan de slag te gaan om schulden bij jongeren te signaleren, op te lossen of – nog beter – te voorkomen. Vanuit het Ambitiefonds zijn in 2025 twee jongerenprojecten gestart, dat zijn Jongerenperspectieffonds en Moneyways

***Pilot Jongerenperspectieffonds***

In Vijfheerenlanden is gestart met een pilot gericht op het oplossen en voorkomen van schulden bij jongeren via de Jongerenperspectieffonds-methodiek. Het doel is om in een begeleidingstraject van 2 jaar 10 jongeren te ondersteunen middels een nauwe samenwerking met de gemeente, Gro-up en het team schulddienstverlening van Avres.

***MoneyWays*** In samenwerking met de gemeente Gorinchem, Molenlanden en het Ambitiefonds is het programma MoneyWays gestart. Jonge rolmodellen (18–27 jaar) praten op een laagdrempelige manier met jongeren over geld, keuzes en uitdagingen. Door over hun eigen ervaringen en financiële uitdagingen te vertellen, kunnen zij op een laagdrempelige manier het gesprek aangaan met jongeren en gevoelige onderwerpen aansnijden — een manier van werken die goed aansluit bij hun leefwereld en gevoelige onderwerpen bespreekbaar maakt.

## 1.6.2 Verantwoording werk: werken aan ontwikkeling & arbeidstoeleiding

### Taakveld 65 Participatie (re-integratie) en taakveld 61 Samenkracht en burgerparticipatie

**Werk: werken aan ontwikkeling & arbeidstoeleiding** Inwoners ondersteunen in hun ontwikkeling en hen actief laten deelnemen aan de samenleving – bij voorkeur via betaald werk – vormt het hart van onze arbeidstoeleiding. Door uitkeringssituaties waar mogelijk te voorkomen en te investeren in zelfredzaamheid, participatie en duurzame werkgelegenheid, versterken we werk- en inkomenszekerheid in onze regio.

We zien tegelijkertijd dat de opgave complexer wordt. De Nederlandse arbeidsmarkt is krap, zeker in onze regio met een hoge participatiegraad en relatief lage bijstandsdichtheid. Dat betekent dat inwoners die nog in de bijstand zitten vaak te maken hebben met meerdere belemmeringen tegelijk. Juist daarom biedt Avres een breed pakket aan opleiding, begeleiding en ontwikkeling, binnen onze eigen infrastructuur én samen met partners.

Ons doel is helder: inwoners perspectief bieden. Dat kan via werk, via onderwijs of via een stapsgewijs groeipad richting participatie. We kijken daarbij niet alleen naar 'plaatsing', maar naar duurzaamheid: wat is nodig om te blijven werken, te blijven leren en te blijven meedoen?

#### 1.6.2.1 Wat hebben we gedaan?

##### **Ontwikkelingen in het bijstandsbestand**

De Nederlandse arbeidsmarkt wordt gekenmerkt door historische krapte. In onze arbeidsmarktregio is er daarnaast sprake van een hoge participatiegraad en een lage bijstandsdichtheid. Veel inwoners die zelfstandig werk kunnen vinden, zijn daadwerkelijk aan het werk. Werkgevers zijn daardoor steeds actiever op zoek naar (onbenut) arbeidspotentieel. Tegelijkertijd blijft de afstand tot werk voor inwoners met een ondersteuningsvraag groot. De bijstandspopulatie kenmerkt zich in toenemende mate door uitdagingen op meerdere leefgebieden en langere periodes van bijstandsafhankelijkheid. Het aandeel inwoners met een migratieachtergrond neemt daarbij jaarlijks toe. Waar het aandeel algemene bijstandsuitkeringen aan inwoners met een migratieachtergrond begin 2024 nog ongeveer 15% bedroeg, is dat in 2025 opgelopen naar ruim 20%.

Het uitstroomresultaat laat in 2025 een lichte stijging zien ten opzichte van 2024. Dit betreft uitstroom uit de BUIG-regelingen algemene bijstand, BBZ en IOAW/IOAZ. Bijna 30% stroomde uit naar werk of onderwijs en ruim 89% van de uitstroom is duurzaam (langer dan zes maanden zonder uitkering). De instroom nam eveneens toe, waarbij meer dan een kwart bestaat uit inwoners met een migratieachtergrond. Dit sluit aan bij de landelijke opgave rondom statushouders en de rol van gemeenten bij hun huisvesting en integratie. Het merendeel van de asielstatushouders die worden gehuisvest in Gorinchem, Molenlanden of Vijfheerenlanden heeft na de huisvesting namelijk recht op een algemene bijstandsuitkering.

##### **Inzet op ontwikkeling binnen en buiten de infrastructuur van Avres**

We begeleiden inwoners intensief en zetten stevig in op ontwikkeling. Persoonlijke aandacht, leren op de werkvloer en nauwe samenwerking met partners vormen daarbij de basis. In 2025 zijn ruim 200 inwoners ingestroomd in arbeidstoeleiding. De meeste kandidaten startten op de Startafdeling en werden vervolgens doorgeleid naar een Werkfittraject en/of één van de Ontwikkellijnen. Binnen de doelgroep zien we ook inwoners die te maken hebben met uitdagingen zoals beperkte belastbaarheid, mentale gezondheid of knelpunten rondom kinderopvang. Als de stap naar werk dan (nog) te groot is, zetten we

in op participatie en stapsgewijze groei. Hiervoor werkt Avres samen met diverse partners. Ten aanzien van het aanbieden van maatschappelijke participatieplekken is daarnaast ingezet op versterking van de samenwerking met Bindkracht en Jij bent in Beeld. Zo kunnen we inwoners waardevolle participatieplekken bieden die bijdragen aan structuur, ontwikkeling en maatschappelijke betrokkenheid.

### **Inburgering en taalondersteuning**

Avres voert een deel van de Wet inburgering 2021 uit in nauwe samenwerking met VluchtelingenWerk, het Da Vinci College en diverse taalaanbieders. In 2025 hebben we extra geïnvesteerd in deze samenwerkingen en stevig ingezet op taalverwerving. Anderstalige inwoners worden begeleid door een vaste taaldocent. Daarnaast ondersteunt een taal- en cultuurcoach werkgevers en werknemers op de werkvloer. Door aandacht te besteden aan interculturele communicatie ontstaat meer wederzijds begrip, wat ertoe leidt dat steeds meer werkgevers bereid zijn om statushouders een kans te bieden. Bovendien zijn het programma "Zeker met Taal" en de taal- én empowermentlessen voor aanvaarding of behoud van werk in 2025 door 35 anderstalige inwoners bezocht. Dit project is mede mogelijk gemaakt door het Ambitiefonds.

### **Werkgeversdienstverlening en de opening van het Werkcentrum**

Onze accountmanagers hebben altijd deel uitgemaakt van het WerkgeversServicepunt AVregio. Deze werkgeversdienstverlening wordt vanaf 2025 vanuit het Werkcentrum vormgegeven. Sinds de officiële opening in maart 2025 is het Werkcentrum hét centrale punt voor werkgevers, werkenden en werkzoekenden. Hier bundelen Avres, UWV, onderwijsinstellingen en andere partners hun expertise om vraag en aanbod optimaal bij elkaar te brengen en duurzame arbeidsroutes vorm te geven.

### **Preventieve aanpak jeugd en de Wet van School naar Duurzaam Werk**

Avres werkt al langere tijd samen met onderwijsinstellingen, UWV en SBB. Het doel is om schooluitval te voorkomen dan wel een sluitende aanpak naar werk te realiseren. Er is bovendien een sluitende aanpak met het voortgezet speciaal onderwijs en praktijkscholen in onze regio. Hiermee ontstaat er doorgeleiding van jongeren naar werk, waar nodig met inzet van loonkostensubsidie en jobcoaching. Schooluitval wordt voorkomen en duurzame arbeidsparticipatie ontstaat. In 2025 is het contact met mbo-scholen verder geïntensiveerd, mede in het kader van de implementatie van de Wet van School naar Duurzaam Werk, die per 1 januari 2026 is ingegaan. Samen met onderwijs en de Doorstroompunten Zuid-Holland-Zuid en Utrecht is een regionaal programma opgesteld om jeugdwerkloosheid te voorkomen en de overgang van school naar werk te versterken. Avres heeft als uitvoerder van de Participatiewet een actieve bijdrage geleverd aan de totstandkoming van beide programma's.

#### **1.6.2.2 Wat hebben we nog meer gedaan?**

### **Versterking van arbeidstoeleiding: ontwikkelmarkten, stages en expertiseontwikkeling**

Het aantal kandidaten dat een ontwikkeltraject binnen de infrastructuur van Avres volgt, blijft groeien. Steeds vaker zien we dat inwoners, die een beroep doen op ondersteuning van Avres, eerst een ontwikkelroute doorlopen voordat zij mogelijk bemiddeld kunnen worden naar regulier werk. De diversiteit én complexiteit binnen de doelgroep nemen toe, wat vraagt om verdere professionalisering van het arbeidstoeleidingsproces.

Daarom is in 2025 extra expertise toegevoegd aan de Startafdeling in de vorm van een arbeidsdeskundige en een verzekeringsarts. Ook is geïnvesteerd in extra praktijkbegeleiders om inwoners in de werkpraktijk beter te kunnen ondersteunen. Hierdoor brengen we competenties en vaardigheden nog scherper in beeld en bieden we maatwerk in ontwikkeling.

Daarnaast organiseerde Avres opnieuw meerdere ontwikkelmarkten, waar kandidaten op een laagdrempelige manier kennis konden maken met uiteenlopende ontwikkelmogelijkheden. Ook zijn er werkstages en rondleidingen aangeboden, onder andere aan statushouders in het kader van de Module Arbeidsmarkt en Participatie, zodat zij de Nederlandse arbeidsmarkt in de praktijk kunnen verkennen.

### **Samenwerking in praktijkgericht opleiden**

In 2024 is Avres gestart met het certificeren van kandidaten via praktijkverklaringen. Dit traject is in 2025 succesvol voortgezet, met 16 nieuw gestarte routes richting een praktijkverklaring. Een praktijkverklaring is een erkend certificaat waarmee een kandidaat aantoont dat hij of zij het praktijkgedeelte van een mbo-1 opleiding beheerst. Dit praktijkdeel wordt volledig binnen Avres uitgevoerd, in afstemming met het Da Vinci College. Praktijkopleiders van Avres begeleiden kandidaten intensief op de werkvloer. Dit heeft in 2025 geleid tot meerdere certificeringen, onder andere binnen de ontwikkellijn logistiek. De drie kandidaten die inmiddels een praktijkverklaring hebben behaald, zijn uitgestroomd richting werk - bijvoorbeeld via een samenwerking met Nexeye of een opstapbaan binnen Avres. Deze praktijkgerichte aanpak biedt inwoners concrete kansen op duurzame participatie en versterkt hun positie op de arbeidsmarkt.

## 1.6.3 Verantwoording ontwikkeling werkt!

### Taakveld 64 Begeleide participatie (SW)

#### Ontwikkeling Werkt!

##### Avres als werkgever en ontwikkelpartner

Avres is werkgever voor inwoners die werken binnen het werkontwikkelbedrijf. Het gaat hierbij om medewerkers met een SW-indicatie, een positief advies beschut werk of een indicatie banenafpraak. Voor deze medewerkers willen we een betrokken en ontwikkelingsgerichte werkgever zijn, waarbij aandacht, groei en duurzame inzetbaarheid centraal staan. Daarnaast is Avres opdrachtnemer én partner voor regionale bedrijven. We acquireren structureel passend, voldoende en toekomstbestendig werk en voeren dit op hoog niveau uit. Dit leidt tot langdurige samenwerkingen en stevige partnerships met bedrijven in de regio. Tegelijkertijd zetten we onze expertise, ervaring én infrastructuur in om inwoners met een afstand tot de arbeidsmarkt te ontwikkelen richting (een vorm van) betaald werk. Werk is daarbij niet alleen het einddoel, maar ook een krachtig middel voor ontwikkeling en participatie — en daarmee een belangrijke bijdrage aan duurzame arbeidsparticipatie in de regio.

#### 1.6.3.1 Wat hebben we gedaan?

##### Doelgroepontwikkeling binnen Avres

Avres begeleidt en ontwikkelt verschillende doelgroepen. Onderstaande tabel toont de totale doelgroepontwikkeling over 2025. Het gaat om absolute aantallen inwoners per doelgroep weergegeven op twee peilmomenten, namelijk aan het begin en het einde van 2025.

Doelgroep ontwikkeling in aantallen	Gorinchem		Molenlanden		Vijfheerenlanden*		Avres	
	1-1-2025	31-12-2025	1-1-2025	31-12-2025	1-1-2025	31-12-2025	1-1-2025	31-12-2025
SW	215	199	35	32	75	70	325	301
Beschut werk	40	41	12	12	27	27	79	80
Wachtlijstbanen	6	9	9	9	2	5	17	23
LKS-bij	8	19	4	11	4	11	16	41
LKS-via	92	93	94	98	83	88	275	279
Arbeidstoeleiding	75	73	37	37	38	36	150	146
Integraal totaal	436	434	191	199	229	237	862	870

\* Aantallen voor Vijfheerenlanden zijn exclusief inwoners uit Vianen. SW'ers uit Vianen zijn in dienst van de gemeente Vijfheerenlanden. Uitvoering van het werkgeverschap lag bij Werk en Inkomen Lekstroom. Dit heeft Avres met ingang van 1 januari 2026 overgenomen.

### **Doelgroep ontwikkeling medewerkers met een SW-indicatie**

Het aantal medewerkers met een SW-indicatie daalt jaarlijks sinds de invoering van de Participatiewet en het afsluiten van de toegang tot de Wet sociale werkvoorziening. Door verloop is er sprake van uitstroom. Naast een afname van het totaal aantal medewerkers met een SW-indicatie, zien we een verschuiving in werksoorten. Er is sprake van een toename van SW-medewerkers op een beschutte werkplek. Het aantal medewerkers dat buiten onze infrastructuur werkt, neemt af. De begeleidingsbehoefte van de doelgroep neemt bovendien toe. Vanuit financieel perspectief daalt daarmee de opbrengst per medewerker. Deze ontwikkeling heeft impact op de omzetdoelstelling, maar geeft tegelijkertijd richting aan waar ondersteuning het hardst nodig is.

### **Doelgroep ontwikkeling medewerkers met een positief advies beschut werk**

Beschut werk wordt ingezet wanneer een inwoner alleen en/of met begeleiding en/of aanpassingen op een werkplek kan werken én deze begeleiding en/of aanpassingen niet vanuit en reguliere werkgever verwacht mogen worden. Gemeenten ontvangen vanuit het Rijk een taakstelling én financiering voor een minimaal aantal beschutte dienstverbanden. Landelijk zijn er grote verschillen tussen gemeenten zichtbaar in de realisatie van beschutte dienstverbanden.

Avres behaalt de volledige taakstelling al meerdere jaren en ziet bovendien méér positieve adviezen beschut werk dan het aantal waarop de taakstelling is gebaseerd. Avres en de gemeenten vinden het onwenselijk dat inwoners moeten wachten op arbeidsparticipatie omdat Rijksfinanciering ontoereikend is. Om dit te voorkomen en te voldoen aan de regionale behoefte van inwoners, creëren we extra beschutte werkplekken via wachtlijstbanen. Wachtlijstbanen overbruggen de ruimte tussen de taakstelling en het aantal inwoners met een positief beschut werk advies dat in aanmerking komt voor een dienstverband. Hiermee voorkomen we wachttijden en kunnen inwoners die in aanmerking komen voor beschut werk ook daadwerkelijk aan de slag. Zo vergroten we de algemene kwaliteit van leven van inwoners, zorgen we voor besparing op maatschappelijke ondersteuning (Wmo), zorg en veiligheidskosten. Tegelijkertijd versterken we onze inzet op productiecapaciteit binnen een krappe arbeidsmarkt.

### **Doelgroep banenafpraak – LKS-bij en LKS-via**

Loonkostensubsidie (LKS) is een belangrijk instrument om arbeidsdeelname van mensen met een arbeidsbeperking mogelijk te maken. Wanneer inwoners niet zelfstandig het wettelijk minimumloon kunnen verdienen wordt loonkostensubsidie ingezet om arbeidsdeelname te stimuleren. Uit landelijk onderzoek blijkt namelijk dat werk met de inzet van loonkostensubsidie maatschappelijk veel oplevert, zowel voor inwoners als voor de economie. In 2025 hebben we voor 320 unieke personen loonkostensubsidie ingezet.

- 279 inwoners werken met loonkostensubsidie bij een reguliere werkgever (*LKS-via*).
- 41 inwoners werken binnen de infrastructuur van Avres (*LKS-bij*), en dit aantal groeit aanzienlijk.

De 41 inwoners uit de groep LKS-bij begeleiden we meestal vanuit een uitkeringssituatie naar werk. Dit is een andere doelgroep dan de doelgroep beschut werk. Het gaat hierbij namelijk om inwoners die niet in aanmerking komen voor een positief advies beschut werk, maar wél met de inzet van loonkostensubsidie in een aangepaste omgeving kunnen werken. Voor deze groep is vaak een tussenstap nodig voordat ze aan het werk kunnen bij een reguliere werkgever. Zij starten met werken binnen de muren van Avres, om daarna - waar mogelijk - door te groeien naar regulier werk. Voor een deel blijft een externe overstap te groot. Zij blijven dan duurzaam werkzaam binnen Avres: de zogeheten tussengroep. Het Rijk heeft werkontwikkelbedrijven gevraagd voor deze groep 10.000 structurele banen te creëren. Avres draagt actief bij aan deze landelijke opdracht.

### **Doelgroep ontwikkeling kandidaten arbeidstoeleiding**

Als werkontwikkelbedrijf creëren we werk- en ontwikkelplekken aan een steeds breder wordende doelgroep. In 2025 begeleiden we onder andere:

- inwoners met een arbeidsbeperking
- kandidaten met een bijstandsachtergrond
- inburgeraars
- inwoners met een UWV-uitkering
- stagiaires uit het praktijkonderwijs en voortgezet speciaal onderwijs

We werken intensief samen met onderwijsinstellingen om een naadloze overgang naar werk te realiseren.

### **Goed werkgeverschap**

Avres streeft naar een gezonde balans tussen goed werkgeverschap, ontwikkeling van medewerkers en het realiseren van een robuuste werkomzet. In 2025 zijn we voortvarend aan de slag gegaan met de aanbevelingen uit het medewerkerstevredenheidsonderzoek (MTO) van 2024.

We hebben:

- ingezet op intensieve werkbegeleiding
- aandacht gegeven aan ontwikkeling in de praktijk
- trainingen en opleidingen georganiseerd, waaronder:  
*‘goed in je lijf’, ‘goed in gesprek’, ‘goed met geld’,* basisvaardigheden, gezondheid & bewegen en vakgerichte opleidingen.

De begeleidingsbehoefte groeit door veranderingen in de doelgroep, waaronder vergrijzing en problematiek op verschillende leefgebieden. Dergelijke ontwikkelingen hebben impact op de werkvloer en vragen om meer interventies van jobcoaches en bedrijfsmaatschappelijk werk, zowel tijdens werktijd als daarbuiten. Hiermee bevorderen we duurzame arbeidsdeelname binnen een doelgroep met een steeds grotere begeleidingsbehoefte.

Het verlagen of beheersen van het ziekteverzuim bij de SW-medewerkers en medewerkers in de beschutte werkomgeving is een continu aandachtspunt.

Het ziekteverzuim onder medewerkers met een SW-indicatie en medewerkers met een indicatie beschut werk daalde in 2025 van **15,9% naar 14%** — lager dan bij vergelijkbare bedrijven in de sector. We hebben in 2025 voortdurend ingezet op vitaliteit en werkplezier met als doel om medewerkers fysiek en mentaal langdurig inzetbaar te houden.

### **Jobcoaching**

Onze jobcoaching draagt bij aan langdurige arbeidsdeelname van inwoners met aantoonbaar resultaat:

- bijna 90% van de begeleide medewerkers werkt minimaal 6 maanden bij dezelfde werkgever
- bijna 50% werkt zelfs langer dan 3 jaar op dezelfde plek

Investeren in persoonlijke ondersteuning door jobcoaching leidt vaak tot uitstroom naar werk of onderwijs. In 2025 zijn 450 kandidaten begeleid door (externe) jobcoaches. Dit is exclusief jobcoaching die wordt ingezet binnen de infrastructuur van Avres. Voor medewerkers met een dienstverband bij Avres geldt dat zij altijd onder begeleiding zijn van een (interne) jobcoach.

### **Partnerships met diverse opdrachtgevers**

Om medewerkers voldoende uitdaging en ontwikkelmogelijkheden te bieden, zorgt Avres voor een breed palet aan passend werk en een divers werkaanbod. Dit werk voeren we voor verschillende opdrachtgevers uit in de regio. We leveren kwalitatief hoogwaardige diensten voor een eerlijke prijs, en de waardering vanuit opdrachtgevers is groot. Dit zien we terug in het feit dat opdrachtgevers trouw blijven aan Avres. In een concurrerende markt weten we opdrachtgevers voor de lange termijn aan ons te verbinden en langdurige partnerships op te bouwen. Zo realiseren we voldoende en passend werk voor inwoners en een goede relatie met opdrachtgevers. In 2025 hebben we onze begrotingsdoelstelling wederom behaald. Naast het acquireren van passend werk voor de eigen medewerkers, werken we intensief samen met werkgevers waar inwoners worden geplaatst en door jobcoaches worden begeleid. Uit het klanttevredenheidsonderzoek (KTO) onder ruim 450 werkgevers blijkt dat de samenwerking vrijwel overal wordt gewaardeerd met een 8 of hoger. Vooral deskundigheid van contactpersonen, prettige samenwerking en oprechte aandacht voor de klant zijn veelgenoemde uitkomsten uit het KTO.

### **1.6.3.2 Wat hebben we nog meer gedaan?**

#### **Zeker en sterk op de werkvloer**

Naast het dagelijks werk op de werkvloer en het ontwikkelen van vakvaardigheden besteden we oog voor de ontwikkeling van essentiële sociale of communicatieve vaardigheden, zoals grenzen aangeven, omgaan met kritiek, feedback geven en successen benoemen. De cursus 'Zeker en sterk op de werkvloer' voor medewerkers die extern werken met jobcoachondersteuning, liet in vier bijeenkomsten mooie groei zien en zijn waardevolle praktijkvoorbeelden besproken.

#### **Samenwerking met andere werkontwikkelbedrijven**

Avres werkt samen met 18 werkontwikkelbedrijven in een samenwerkingsverband uit Zuidwest-Nederland. Door krachten, kennis en expertise te bundelen vergroten we de zichtbaarheid van het werkontwikkelmodel. Naast de website "werkontwikkelbedrijven.nl" waren we samen aanwezig op o.a. de vakbeurs Recycling & Circulair Next en de Empack-beurs.

#### **Toekomstbestendige sociale infrastructuur**

We zetten de infrastructuur van Avres in voor een brede doelgroep. Het aantal mensen dat zich ontwikkelt binnen onze muren groeit jaarlijks. Het verstevigen van de kennis, kunde en capaciteit – en daarmee het op peil houden van onze infrastructuur, is van groot belang voor de (kansen op) arbeidsparticipatie van mensen met een arbeidsbeperking in onze regio. We bieden een werk- en ontwikkelomgeving waar inwoners die het (nog) niet redden bij reguliere werkgevers, duurzaam kunnen participeren. Avres biedt:

- een opstapplek
- een terugvalplek
- of een vaste (beschutte) werkplek

De infrastructuur van Avres wordt dus voor diverse doeleinden ingezet en hiermee sluiten we volledig aan bij de Rijkvisie op een toekomstbestendige sociale infrastructuur in elke arbeidsmarktregio.

In 2025 is bovendien de strategische koers richting 2030 ontwikkeld. De toekomstbestendigheid van het werkontwikkelbedrijf is hierbij een centraal aandachtspunt en de eerste verkenning om plannen te maken gericht op het Rijksprogramma Toekomstbestendige Sociale Infrastructuur heeft plaatsgevonden. In 2026 wordt dit verder uitgewerkt in overleg met de drie gemeenten.

## 1.7 Paragrafen

Wet open  
overheid

Weerstands-  
vermogen en  
risicobeheer-  
sing

Financiering

Onderhoud  
kapitaal-  
goederen

Verbonden  
partijen

Bedrijfsvoering

### *1.7.1 Paragraaf Wet Open Overheid*

De Woo is sinds 1 juli 2022 van kracht en vraagt van overheidsorganisaties om informatie niet alleen op verzoek, maar ook actief openbaar te maken. De invoering verloopt gefaseerd. Avres heeft de basis op orde: bestuursstukken zijn digitaal beschikbaar, er is een Woo-procedure ingericht en de verplichte eerste implementatiefase is afgerond. De komende jaren breiden de verplichtingen uit. Wij blijven daarop voorsorteren door processen, publicatie-structuur en informatiehuishouding verder te professionaliseren.

### *1.7.2 Paragraaf weerstandsvermogen en risicobeheersing*

Onze opdracht vraagt om een gezonde financiële basis. Daarom brengen we risico's in beeld (zoals volumeontwikkelingen in uitkeringen, druk op capaciteit, ontwikkelingen in schulddienstverlening en cyberrisico's) en houden we voldoende weerstandscapaciteit aan. We combineren risicomanagement met sturing: monitoren, tijdig bijstellen en transparant verantwoorden. Zo blijft Avres bestuurlijk en financieel in control.

Risico	Kans	Impact	Score	Toelichting	Totaal impactbedrag	Bedrag 2026	Bedrag 2027
Inkomensvoorziening (uitkeringen)	5	5	25	In de begroting 2026 wordt uitgegaan van een ontwikkeling van het uitkeringenbestand met de landelijke benchmark. Realisatie hiervan is mede afhankelijk van economische omstandigheden en taakstelling vanuit het Rijk met betrekking tot opvang statushouders. Deze eerste is momenteel zeer onzeker. De taakstelling wordt momenteel niet behaald.	€ 1.425	€ 1.140	€ 2.280
Inkomensvoorziening (uitkeringen)	2	5	10	Kortingen op het Rijksbudget BIUG met 5%. Het risico op een tekort heeft zich de afgelopen jaren weliswaar (nog) niet voorgedaan, maar gezien de huidige ontwikkelingen bestaat er een reële kant op	€ 36.162	€ 599	€ 1.198
Beschikbare capaciteit voor kwalitatieve dienstverlening (ziekteverzuim, werkdruk)	3	4	12	Er bestaat een risico dat door toenemende werkdruk het ziekteverzuim/arbeidsongeschiktheid/disfunct ioneren toe zal nemen. Om de kwaliteit van de dienstverlening te kunnen verbeteren (doorontwikkeling) en te voorkomen, dat er een te hoge werkdruk ontstaat, is er voldoende capaciteit nodig. Zo nodig moet er worden ingehuurd. Hier is uitgegaan van 1,8% extra inhuur.	€ 17.021	€ 121	€ 241
Realiseren van de toegevoegde waarde	4	2	8	Daadwerkelijke realisatie van de opbrengsten hangt mede af van niveau van de instroom, afspraken met klanten en beschikbaarheid van werk en diensten. Genoemd bedrag is gebaseerd op achterblijven verwachte opbrengsten participatie, beschut en WSW met 10%.	€ 6.356	€ 171	€ 342
Beroep op Schuldienstverlening	3	3	9	De verwachting is dat, door (dreigende) oorlogen in de wereld, een stijging van de energielasten zal leiden tot een toename van problematische schulden en het beroep op de Schuldienstverlening. De wet Gemeentelijke Schuldhulpverlening legt bovendien een taak bij gemeenten om invulling te geven aan vroegsignalering. De wijziging geeft gemeenten de mogelijkheid om gegevens van burgers met betalingsachterstanden in een vroeg stadium uit te wisselen met woningcorporaties, energie- en drinkwaterbedrijven en zorgverzekeraars. Hierdoor krijgen gemeenten mensen met	€ 350	€ 105	€ 210
Salderingsregeling zonnepanelen	5	3	15	De salderingsregeling stopt op 1 januari 2027. Hierdoor zal de vergoeding voor de stroom die Avres teruglevert via haar zonnepanelen minder opleveren dan heden het geval. Dit zal leiden tot extra energielasten	€ 100	€ 0	€ 49
Huisvestingsopgave	3	4	12	Door de toenemende aantallen doelgroepmedewerkers is onze huisvesting hierop niet ingericht. Momenteel worden plannen gemaakt voor de huisvestingsopgave	€ 750	€ 295	€ 295
Cyberaanval	1	5	5	Steeds vaker worden organisatie geconfronteerd met cyber aanvallen (ransomware, DDoS-aanvallen). Dat leidt tot uitval van de systemen en het stilvallen van de dienstverlening. Er zijn dan maatregelen nodig om deze weer te herstellen.	€ 500	€ 88	€ 175
Claims en bedrijfsrisico's	2	2	4	Avres is eigenrisicodragers en zodoende verantwoordelijk voor de afhandeling van eventuele aansprakelijkheden.	€ 450	€ 65	€ 129
Overige risico's	2	2	4	Reduceren van de verschillende entiteiten naar één gemeenschappelijke regeling	€ 250	€ 36	€ 72
<b>Totaal</b>					<b>€ 2.619</b>	<b>€ 4.991</b>	

Totaal risico's	€ 7.610	
Correctie	50%	uitgaande van het feit dat risico's zicht niet tegelijk voordoen.
Weerstandratio	177%	passend binnen de bandbreedte om de in kaart gebrachte financiële risico's, bedoeld om onvoorziene tegenvallers op te vangen zonder beleidswijziging. (bandbreedte volgens BBV tussen 140% en 200%)

Het resultaat 2025 wordt verondersteld toegevoegd te worden aan de algemene reserve. Hiermee is de financiële positie toereikend, maar niet onnodig groot, om de risico's op te vangen.

### 1.7.3 Paragraaf financiering

De financieringsfunctie draait om sturen en beheersen van geldstromen, posities en risico's. Uit de liquiditeitsinformatie blijkt dat er geen knelpunten zijn. Overtollige middelen worden conform de regels aangehouden in 's Rijks schatkist; de drempel is in 2025 niet overschreden. Met de voorgestelde resultaatbestemming blijft de financiële positie toereikend om risico's op te vangen, zonder onnodige vermogensopbouw.

#### Toelichting uitzettingen in 's Rijks schatkist met een rentetypische looptijd korter dan 1 jaar

Artikel 52c in het BBV schrijft de vermelding van het drempelbedrag voor, waarboven de gemeente overtollige middelen bij de Rijkschatkist aanhoudt.

Ook een overzicht met het gemiddelde banksaldo per kwartaal behoort tot de voorgeschreven onderwerpen in de jaarrekening.

(bedragen x € 1.000)	Kwartaal 1	Kwartaal 2	Kwartaal 3	Kwartaal 4
Op dagbasis buiten 's Rijks schatkist gehouden middelen	302	302	301	301
Drempelbedrag	1.520	1.520	1.520	1.520
Ruimte onder drempelbedrag	1.218	1.218	1.219	1.219
Overschrijding van het drempelbedrag	n.v.t.	n.v.t.	n.v.t.	n.v.t.

Het drempelbedrag (2,0% van het begrotingstotaal) is voor 2025 als volgt berekend:  
 € 76.017 x 2,0% = € 1.520. De drempel is in 2025 niet overschreden.

### 1.7.4 Paragraaf onderhoud kapitaalgoederen

We houden gebouwen en inventaris veilig, functioneel en toekomstbestendig via planmatig onderhoud. Voor Landsinghof en Marconiweg is een meerjarenonderhoudsplan leidend, inclusief structurele stortingen. Daarmee voorkomen we verrassingen en borgen we continuïteit in onze dienstverlening.

	2025	2026		2027		2028		2029					
Vorzieningen ( *€ 1000)	Saldo aan het einde van het jaar	Bij	Af	Saldo aan het einde van het jaar	Bij	Af	Saldo aan het einde van het jaar	Bij	Af	Saldo aan het einde van het jaar			
Onderhoud gebouwen en terreinen	92	24		116	24		140	24		164	24		188

### 1.7.5 Paragraaf verbonden partijen

#### Verbonden partijen en samenwerking

Verbonden partijen ondersteunen onze maatschappelijke opdracht. Het Goed Gorinchem is een aansprekend voorbeeld: een maatschappelijk kringloopbedrijf dat circulariteit combineert met werkgelegenheid en ontwikkelkansen. Avres verzorgt de toeleiding en begeleiding; Het Goed de dagelijkse bedrijfsvoering. Zo verbinden we ondernemerschap met ontwikkeling.

#### Het Goed Gorinchem BV

Op 18 november 2020 is, in samenwerking met Ecolabor B.V., Het Goed Groep B.V., Het Goed Participatie B.V. en de Gemeenschappelijke Regeling Avres, de besloten vennootschap Het Goed Gorinchem B.V. opgericht. De vennootschap heeft twee belangrijke doelstellingen:

#### 1. Het exploiteren van een maatschappelijk kringloopbedrijf

Het Goed zamelt herbruikbare goederen in, sorteert deze en verkoopt ze in de winkel. Hiermee levert de organisatie een bijdrage aan circulariteit en een duurzamer gebruik van materialen.

## 2. Het creëren van werkgelegenheid en ontwikkelkansen

Het Goed biedt een waardevolle werkplek voor inwoners met een afstand tot de arbeidsmarkt. Avres is verantwoordelijk voor de toeleiding en begeleiding van medewerkers, terwijl Het Goed de dagelijkse bedrijfsvoering verzorgt. Deze samenwerking past naadloos binnen de visie van Avres: **ondernemerschap combineren met ontwikkeling**, zodat inwoners kunnen groeien in hun vaardigheden, perspectief op werk krijgen en actief bijdragen aan maatschappelijke waarde.

Overzicht verbonden partijen	31-12-2023		31-12-2024		31-12-2025	
	Eigen Vermogen	Vreemd Vermogen	Eigen Vermogen	Vreemd Vermogen	Eigen Vermogen	Vreemd Vermogen
bedragen * € 1.000						
Avres Diensten BV	18	904	18	1.299	18	983
Avres Sw BV	0	1.335	0	1.299	0	1.033
Stichting Avres Nieuw Beschut		1.314		1.215		1.205
Het Goed Gorinchem BV	-223	360	-223	360	-256	520

### 1.7.6 Paragraaf bedrijfsvoering

#### Professionalisering van HR en organisatie

In 2025 heeft Avres belangrijke stappen gezet in de verdere professionalisering van haar organisatie. Een zichtbare mijlpaal is de implementatie van HR21, het functiewaarderingsstelsel dat breed wordt toegepast binnen de gemeentelijke sector. Met deze overstap sluiten we aan bij de cao SGO en beschikken we over een helder, transparant en uniform functie- en waarderingsstelsel.

HR21 werkt met generieke, landelijk gevalideerde normfuncties. Dit biedt medewerkers duidelijkheid over de inhoud en positionering van hun functie én over ontwikkel- en doorgroei mogelijkheden. Voor Avres vormt HR21 een stevig en toekomstbestendig HR-fundament dat past bij onze ambitie om ruimte te bieden voor ontwikkeling, wendbaarheid en duurzame inzetbaarheid.

#### Vitaliteit, arbo en duurzame inzetbaarheid

Duurzame inzetbaarheid is in 2025 leidend geweest binnen het vitaliteitsbeleid. Het beleid heeft verdere vorm gekregen door het vaststellen van een organisatiebreed vitaliteitsbeleid en wordt in 2026 verder aangescherpt. Daarnaast is het onboardingproces doorontwikkeld, zodat nieuwe medewerkers sneller en beter hun weg vinden binnen Avres.

Ook op het gebied van arbeidsomstandigheden zijn belangrijke stappen gezet. Het arbobeleid is vastgesteld en ingericht met:

- een arbocommissie,
- een aangewezen coördinator,
- geactualiseerde RI&E's.

Hiermee is een solide basis gelegd voor een veilige, gezonde en toekomstbestendige werkomgeving, in lijn met landelijke wettelijke kaders en best practices in de publieke sector.

### **Flexibele schil en externe inhuur**

De druk op capaciteit en specialistische kennis vraagt landelijk om een professionele en rechtmatige inzet van externen. Avres heeft in 2025 daarom de flexibele schil verder geprofessionaliseerd. Samen met collega-gemeenten in de regio Zuid-Holland Zuid is een gezamenlijke aanbesteding uitgevoerd voor de inhuur van externe professionals.

Dit heeft geleid tot de keuze voor **Haert** als centrale partner. Daarmee is alle externe inhuur ondergebracht bij één organisatie, wat zorgt voor eenduidige processen, hogere kwaliteit in selectie en meer grip op kosten en doorlooptijden. Tegelijkertijd blijft ruimte bestaan voor een mensgerichte benadering, passend bij het sociaal domein. Deze professionalisering draagt bij aan een wendbare en robuuste organisatie.

### **Overname doelgroepmedewerkers Vijfheerenlanden**

Een concrete versterking van de regionale samenwerking is de overname van de dienstverlening voor **23 doelgroepmedewerkers** uit de gemeente Vijfheerenlanden (voormalige gemeente Vianen). Hiermee is continuïteit geborgd voor deze medewerkers en is de samenwerking tussen gemeenten en Avres verder verdiept.

Voor deze doelgroep zijn het salarissysteem en de begeleiding zorgvuldig ingericht, zodat dienstverlening ook op de langere termijn betrouwbaar en toekomstbestendig is.

### **Huisvestingsvisie**

In 2025 zijn binnen de huisvestingsvisie verschillende richtinggevende besluiten genomen. Centralisatie van activiteiten vormt hierbij een belangrijk uitgangspunt, in lijn met landelijke trends rond efficiënt ruimtegebruik en samenwerking.

Er zijn twee studies gestart naar het toekomstbestendig aanpassen van bestaande locaties. Daarnaast zijn al concrete stappen gezet:

- vervanging van een interne klantlocatie door een beter uitgeruste locatie in de directe omgeving,
- verplaatsing van de locatie Vianen, waardoor de samenwerking met het gemeentelijk sociaal team is versterkt,
- uitwerking van realistische scenario's voor de locaties Gorinchem en Leerdam in overleg met stakeholders.

Voor Nieuw-Lekkerland is in 2025 nadrukkelijk onderzocht of het wenselijk en haalbaar is om een aanvullende werklocatie in te richten. Uit het onderzoek, uitgevoerd samen met *Jij bent in beeld*, blijkt dat het aantal potentiële kandidaten in dit deel van de regio beperkt is. Op basis daarvan is geconcludeerd dat een structurele extra werklocatie op dit moment niet rendabel en niet toekomstbestendig zou zijn. Het inrichten van een locatie vraagt immers om voldoende schaal, continuïteit en ontwikkelmogelijkheden om kwaliteit en begeleiding te kunnen borgen.

Dit betekent echter niet dat inwoners uit Nieuw-Lekkerland minder kansen krijgen. Integendeel: samen met werkgevers in de directe omgeving kijken we actief naar mogelijkheden om inwoners zo dicht mogelijk bij hun woonplaats te laten werken. Waar dat niet mogelijk is, zorgen we voor passende oplossingen, zoals begeleiding richting training en opleiding op bestaande locaties, eventueel ondersteund door vervoer. Zo blijft nabijheid leidend in de ondersteuning, zonder dat we op structureel niveau keuzes maken die op langere termijn niet houdbaar zijn.

Met deze aanpak doen we recht aan de wens van de gemeente Molenlanden om werk en ontwikkeling dichtbij inwoners te organiseren, terwijl we tegelijk verantwoord omgaan met middelen en capaciteit. De huisvestingsvisie blijft daarmee realistisch, onderbouwd en gericht op duurzame impact voor inwoners én organisatie.

### **ICT en informatiebeveiliging**

Met de overgang naar een nieuw datacenter is de ICT-infrastructuur van Avres in 2025 aanzienlijk versterkt. De migratie is afgerond en het oude datacenter is ontmanteld. Er vindt nu 24/7 monitoring plaats, waarmee de continuïteit en veiligheid van systemen en data beter zijn geborgd.

Ook op het gebied van informatiebeveiliging zijn belangrijke stappen gezet, waaronder:

- uitvoering van het Avres-beveiligingsplan,
- succesvolle afronding van DigiD- en SUWINET-audits,
- voorbereiding op de auditcyclus 2025,
- aanstelling van een nieuwe CISO,
- verdere borging van privacy en security volgens het 3LoD-model.

Tegelijk bereidt Avres zich actief voor op nieuwe wet- en regelgeving, zoals de Cyberbeveiligingswet, de Wet voor Kritieke Entiteiten en de BIO2. De in 2025 uitgevoerde gap-analyse vormt samen met auditresultaten de basis voor verbeteringen in 2026 en ondersteunt het bestuur in het 'in control' zijn over informatiebeveiliging en gegevensbescherming.

### **Digitale dienstverlening en archivering**

In 2025 is ook de Europese aanbesteding voor een nieuw Content Management System afgerond. Bij de selectie is zwaar ingezet op beveiliging, privacy en compliance. Het nieuwe CMS voldoet aan alle relevante wet- en regelgeving (waaronder AVG, BIO en Cookiewet) en sluit aan bij de aangescherpte koers richting arbeidstoeleiding.

De nieuwe website richt zich op:

1. informeren over de dienstverlening,
2. enthousiasmeren door perspectief te tonen,
3. activeren richting participatie, samenwerking of sollicitatie.

Daarnaast is gestart met de voorbereiding van een nieuwe archiveringsoplossing (Archiefweb), die in 2026 wordt ingevoerd.

### **Financiën en sturing**

De afdeling Financiën en Control heeft in 2025 grote stappen gezet in verdere professionalisering van de financiële sturing. Gestart is met de overgang naar een **programmabegroting**, de inrichting van een nieuw, toekomstbestendig grootboekschema en de voorbereidingen voor een nieuw ERP-pakket.

Deze ontwikkelingen leggen de basis voor betere datakwaliteit, transparantere verantwoording en een stevig fundament voor toekomstige digitalisering en bestuurlijke besluitvorming.

### Ambitiefonds: innovatie en preventie

Via het Ambitiefonds heeft Avres in 2025 nadrukkelijk geïnvesteerd in innovatie en preventie. Landelijk is zichtbaar dat preventieve en vernieuwende aanpakken noodzakelijk zijn om maatschappelijke opgaven beheersbaar te houden; het Ambitiefonds sluit hier direct op aan.

Van het beschikbare budget van € 500.000 is € 315.000 besteed in 2025. Het restant schuift door naar 2026, onder meer doordat één project is uitgesteld en één initiatief niet haalbaar bleek. In 2025 zijn:

- 6 projecten afgerond,
- 10 projecten in uitvoering,
- 9 nieuwe projectplannen voorbereid voor 2026.

Tijdens een regionale conferentie is het netwerk actief betrokken en geïnspireerd om mee te denken en mee te doen, waarmee samenwerking en kennisdeling zijn versterkt.

### Cliëntenraad

De samenwerking met de cliëntenraad was in 2025 constructief en waardevol. De cliëntenraad heeft het bestuur op verschillende momenten voorzien van inzichten vanuit het perspectief van inwoners. Door open communicatie en gezamenlijke inzet is belangrijke vooruitgang geboekt in het verder verbeteren van de dienstverlening. Avres waardeert deze betrokkenheid en benut de inbreng actief bij beleidsontwikkeling en uitvoering.

## 1.7.7 Werkcentrum

In april 2025 openen Avres en UWV samen het Werkcentrum Gorinchem. Daarmee lopen we vooruit op de landelijke ambitie om in elke arbeidsmarktregio een Werkcentrum te hebben. Inwoners kunnen er terecht met vragen over werk, loopbaanontwikkeling en scholing, ook digitaal. De eerste ervaringen bevestigen de behoefte aan laagdrempelige, gebundelde ondersteuning.

## 1.7.8 Formatieoverzicht

Afdeling	2024			2025		
	Formatie	Bezetting	Vacatureruimte	Formatie	Bezetting	Vacatureruimte
Directie & Staf	6,44	6,44	0	6,44	6,44	0
Strategie en Organisatie	51,16	49,62	1,54	51,16	52,84	-1,68
Werk en Inkomen	83,88	84,14	-0,26	83,88	78,19	5,69
Ontwikkeling Werkt!	65,00	62,21	2,79	65,00	68,56	-3,56
<b>Avres totaal</b>	<b>206,48</b>	<b>202,41</b>	<b>4,07</b>	<b>206,48</b>	<b>206,03</b>	<b>0,45</b>
Op tijdelijke middelen en externen	24,92	24,92	0	27,39	27,39	0
<b>Totaal integraal</b>	<b>231,40</b>	<b>227,33</b>	<b>4,07</b>	<b>233,87</b>	<b>233,42</b>	<b>0,45</b>

## 1.7.9 Rechtmatigheidsverantwoording

### Verantwoordelijkheid van het dagelijks bestuur (DB)

Het dagelijks bestuur (DB) is verantwoordelijk voor een juiste en betrouwbare weergave van alle baten, lasten en balansmutaties in de jaarrekening. Daarbij horen drie belangrijke rechtmatigheidscriteria: het begrotingscriterium, het voorwaardencriterium en het criterium misbruik en oneigenlijk gebruik. Deze criteria zijn niet rechtstreeks zichtbaar in de financiële overzichten, maar worden toegelicht in deze rechtmatigheidsverantwoording.

In deze verantwoording geeft het DB inzicht in de mate waarin deze criteria zijn nageleefd. Dit betekent dat alle opgenomen baten, lasten en balansmutaties moeten voldoen aan de door het algemeen bestuur vastgestelde kaders — zoals de begroting, gemeentelijke verordeningen en de geldende wet- en regelgeving. In de waarderingsgrondslagen van de jaarrekening is het door het AB op 11 september 2025 vastgestelde normenkader verder toegelicht.

Om te bepalen welke afwijkingen relevant zijn voor de verantwoording, hanteert Avres een door het AB vastgestelde grens: 2% van de totale lasten exclusief toevoegingen aan reserves, vastgesteld op € 1.749.000. Deze drempel is gebaseerd op de *Kadernota Rechtmatigheid 2025* van de Commissie BBV.

### Bevindingen

Het DB stelt vast dat de omvang van de niet-rechtmatige baten, lasten en balansmutaties in 2025 € 4.000.000 bedraagt. Dit ligt boven de verantwoordingsgrens van € 1.749.000. Van dit bedrag wordt € 2.700.000 als acceptabel beschouwd, omdat het gaat om een administratieve herclassificatie waarvoor het AB eerder afspraken heeft gemaakt. Er zijn daarbij geen extra uitgaven gedaan.

### Geconstateerde afwijkingen

Binnen het begrotingscriterium:

- € 0,70 miljoen overschrijding van het investeringsbudget

Binnen het voorwaardencriterium:

- € 0,25 miljoen: opdracht die ten onrechte niet Europees is aanbesteed
- € 0,10 miljoen: onrechtmatige uitkeringen

In de paragraaf *Bedrijfsvoering* is aanvullende informatie opgenomen over de financiële rechtmatigheid, gebaseerd op de Kadernota Rechtmatigheid en de afspraken met het AB. Het DB licht daar ook toe welke maatregelen worden genomen om deze afwijkingen in de toekomst te voorkomen.

*Deel 2*  
*Jaarrekening 2025*

## 2.1 Staat van baten en lasten

Financieel resultaat Avres GR 2025													
Taakveld	Primaire begroting			Eindejaarsnota			Realiteit 2025			Verschil			
	Baten	Lasten	Saldo	Baten	Lasten	Saldo	Baten	Lasten	Saldo	Baten	Lasten	Saldo	
04. Overhead	137	-9.164	-9.027	863	-13.477	-12.613	1.202	-14.951	-13.749	339	-1.474	-1.136	
05. Treasury	199	0	199	187	-10	177	194	-4	190	7	6	13	
08. Overige baten en lasten	0	-550	-550	78.333	-35	78.299	78.605	-4	78.602	272	31	303	
6.1 Samenkracht en burgerparticipatie	842	-540	302	842	-842	0	842	-860	-19	0	-19	-19	
6.3 Inkomensregelingen	47.242	-43.148	4.094	342	-50.441	-50.098	1.672	-51.673	-50.000	1.330	-1.232	98	
6.4 Begeleide participatie	19.276	-16.945	2.331	8.370	-19.931	-11.561	5.041	-16.089	-11.048	-3.329	3.842	513	
6.5 Arbeidsparticipatie	7.821	-5.170	2.651	364	-3.986	-3.622	32	-3.894	-3.862	-332	92	-240	
<b>Saldo Baten en Lasten</b>	<b>75.517</b>	<b>-75.516</b>	<b>0</b>	<b>89.302</b>	<b>-88.721</b>	<b>581</b>	<b>87.588</b>	<b>-87.475</b>	<b>113</b>	<b>-1.714</b>	<b>1.246</b>	<b>-468</b>	
010. Mutaties reserves	500	0	500	725	0	725	493	0	493	-232	0	-232	
<b>Gerealiseerd resultaat</b>	<b>76.017</b>	<b>-75.516</b>	<b>500</b>	<b>90.027</b>	<b>-88.721</b>	<b>1.306</b>	<b>88.081</b>	<b>-87.475</b>	<b>606</b>	<b>-1.946</b>	<b>1.246</b>	<b>-700</b>	

Onderstaande verdeling van het resultaat naar structureel en incidenteel. Als incidenteel zijn aangemerkt: DVO Inburgering en vrijval vanuit mutatie reserves.

## 2.2 Overzicht van baten en lasten en de toelichting

Uit de tabel van Baten en Lasten blijkt dat er een aanzienlijke tijdspanne ligt tussen het opstellen van de primaire begroting (76,0 mln. euro aan baten) en de definitieve afronding van het boekjaar (92,4 mln. euro aan baten). Deze stijging in baten en lasten is het gevolg van een toename in de beschikbaar gestelde en benodigde Rijksmiddelen voor de uitvoering van BUIG, LKS en minimabeleid. Daarnaast zijn de dienstverleningsovereenkomsten (DVO's) niet opgenomen in de primaire begroting vanwege hun niet-structurele aard.

Tot slot valt op dat in 2025, in tegenstelling tot 2024, geen sprake is van substantiële vrijval uit de bestemmingsreserves. Geschoond voor deze vrijval in 2024 is het resultaat van 2025 in lijn met dat van 2023 en 2024.

## 2.3 Balans en de toelichting

Balans per 31 december 2025

<b>Balans gemeenschappelijke regeling Avres</b>					
(bedragen x €1.000)			(bedragen x €1.000)		
ACTIVA	31-12-2025		31-12-2024		PASSIVA
31-12-2025	31-12-2025	31-12-2024	31-12-2024	31-12-2025	31-12-2024
<b>VASTE ACTIVA</b>					<b>VASTE PASSIVA</b>
<u>Materiële vaste activa</u>		<b>10.052</b>	<b>9.974</b>	<b>9.974</b>	<u>Eigen vermogen</u>
Investerings met economisch nut	10.052		9.974		Algemene reserve
				6.137	<b>11.970</b>
<u>Financiële vaste activa</u>		<b>264</b>	<b>282</b>	5.227	6.137
				606	5.221
				606	4.163
					<u>Voorzieningen</u>
				161	<b>161</b>
					Voorzieningen voor verplichtingen en verliezen en risico's
				161	235
					<b>235</b>
<b>Totaal vaste activa</b>		<b>10.316</b>	<b>10.256</b>		<b>Totaal vaste passiva</b>
					<b>12.131</b>
					<b>15.756</b>
<b>VLOTTENDE ACTIVA</b>					<b>VLOTTENDE PASSIVA</b>
<u>Uitzettingen met een rentetypische looptijd korter dan 1 jaar</u>		<b>12.002</b>	<b>12.720</b>		<u>Netto vlottende schulden met een rentetypische looptijd korter dan 1 jaar</u>
Vorderingen op openbare lichamen	5.486		1.964		<b>9.881</b>
Uitzettingen in 's Rijks schatkist met een rentetypische looptijd korter dan één jaar	2.602		6.669		7.757
Rekening-courant verhoudingen overige niet-financiële instellingen	1.136		1.137		-
Overige vorderingen	2.778		2.950		6.292
					3.231
					2.405
					1.184
					1.320
<u>Liquide middelen (kas, banksaldi)</u>		<b>304</b>	<b>313</b>		<u>Overlopende passiva</u>
					Vooruitontvangen bijdragen EU
					299
					<b>1.101</b>
					-
					-
					802
					689
<u>Overlopende activa</u>		<b>490</b>	<b>913</b>		Verplichtingen die in het begrotingsjaar zijn opgebouwd en die in een volgende begrotingsjaar tot betaling komen, met uitzondering van jaarlijks terugkerende arbeidskostengerelateerde verplichtingen van vergelijkbaar volume
Overige overlopende activa	490		913		Overige vooruitontvangen bedragen
					-
					-
<b>Totaal vlottende activa</b>		<b>12.796</b>	<b>13.946</b>		<b>Totaal vlottende passiva</b>
					<b>10.982</b>
					<b>8.446</b>
<b>TOTAAL-GENERAAL</b>		<b>23.113</b>	<b>24.202</b>	<b>TOTAAL-GENERAAL</b>	<b>23.113</b>
					<b>24.202</b>

## 2.4 Toelichting op de balans per 31 december 2025

### Activa

#### 2.4.1 Materiele vaste activa

<i>Materiële vaste activa</i>						
De materiële vaste activa bestaat uit de volgende onderdelen:						
	Balanswaarde	Balanswaarde				
	31-12-2025	31-12-2024				
Investeringen met een economisch nut	10.052	9.974				
<b>Totaal</b>	<b>10.052</b>	<b>9.974</b>				
Onderdelen en verloop van de boekwaarde van de overige investeringen met een economisch nut:						
	Balanswaarde	investering	desinvestering	afschrijvingen	duurzame waarde-vermindering	Balanswaarde
	31-12-2024					31-12-2025
Terreinen	937	-	0	2	-	935
Gebouwen	6.425	288	-0	390	-	6.323
Installaties en machines	998	531	0	148	-	1.381
Vervoermiddelen	1.258	-	33	157	-	1.068
Overig	357	49	0	61	-	345
<b>Totaal</b>	<b>9.974</b>	<b>869</b>	<b>33</b>	<b>758</b>	<b>0</b>	<b>10.052</b>

Binnen Avres wordt een terughoudend investeringsbeleid gevolgd. Vervangingsinvesteringen worden begroot als de afschrijvingstermijn is verlopen. Pas als de noodzaak van een vervangingsinvestering is aangetoond wordt overgegaan tot daadwerkelijke vervanging. De investeringen in 2025 betreffen Laptops, telefoons en verbouwing pand in Arkel.

## 2.4.2 Financiële vaste activa

<i>Financiële vaste activa</i>					
<b>Kapitaalverstrekkingen aan deelnemingen en leningen:</b>					
	Balanswaarde 31-12-2024	Mutaties bij / uitgeleend	Mutaties af / aflossing	Balanswaarde 31-12-2025	Rente
<b>Kapitaalverstrekkingen:</b>					
Aandelenkapitaal Avres Diensten BV	18	-	-	18	n.v.t.
Aandelenkapitaal Het Goed Gorinchem B.V.	5	-	-	5	n.v.t.
<b>Uitgezette geldleningen:</b>					
Leningen SDV	117	56	37	136	-
Lening Het Goed Gorinchem B.V.	142	-	38	105	
<b>Totaal</b>	<b>282</b>	<b>56</b>	<b>74</b>	<b>264</b>	<b>0</b>

Betreft kredietverstrekking met een beperkte looptijd aan cliënten. Op deze leningen wordt op basis van de overeenkomst afgelost. Voor administratie, beheer en rente worden per wet vastgestelde bedragen in rekening gebracht. Hoewel op de lening volgens afgesloten overeenkomst is afgelost en rente betaald, is de financiële afwikkeling enigszins onzeker. In samenspraak met de medeaandeelhouder wordt in het tweede kwartaal 2024 de resultaten geanalyseerd en volgt een doorkijk op het vervolg.

### 2.4.3 Uitzettingen met een rentetypische looptijd korter dan 1 jaar

#### Vorderingen op openbare lichamen

In vergelijking met 2024 is er op 31-12-2025 een hoger saldo als vorderingen op openbare lichamen. In tegenstelling tot 2023 is de bijzondere bijstand 2024 en het BTW compensatiefonds beide in het boekjaar (2026) afgerekend.

<i>Uitzettingen met een rentetypische looptijd korter dan 1 jaar</i>				
De in de balans opgenomen uitzettingen met een looptijd kleiner dan 1 jaar kunnen als volgt gespecificeerd worden:				
	Balanswaarde	Boekwaarde	Voorziening	Balanswaarde
	31-12-2024	31-12-2025	oninbaarheid	31-12-2025
<b>Vorderingen op gemeenten</b>	1.964	5.486	n.v.t.	5.486
Uitzettingen in 's Rijks schatkist met een rentetypische looptijd korter dan één jaar	6.669	2.602	n.v.t.	2.602
Rekening-courant verhoudingen overige niet-financiële instellingen	1.137	1.136	n.v.t.	1.136
<b>Overige vorderingen:</b>				
Handelsdebiteuren	-	-	-	-
Uitkeringsdebiteuren	2.950	4.897	-2.118	2.778
<b>Totaal</b>	<b>12.720</b>	<b>14.120</b>	<b>(2.118)</b>	<b>12.002</b>

## 2.4.4 Uitzettingen in 's Rijks schatkist

<i>Liquide middelen</i>		
Het saldo van de liquide middelen bestaat uit de volgende componenten		
	Balanswaarde 31-12-2025	Balanswaarde 31-12-2024
Kas	1	1
Bank	303	312
Kruisposten	-	-
<b>Totaal</b>	<b>304</b>	<b>313</b>

Over de liquide middelen kan vrij worden beschikt. De kredietfaciliteit bij de BNG bedraagt € 3.000K

<b>Toelichting uitzettingen in 's Rijks schatkist met een rentetypische looptijd korter dan 1 jaar</b>				
Artikel 52c in het BBV schrijft de vermelding van het drempelbedrag voor, waarboven de gemeente overtollige middelen bij de Rijksschatkist aanhoudt. Ook een overzicht met het gemiddelde banksaldo per kwartaal behoort tot de voorgeschreven onderwerpen in de jaarrekening.				
<b>(bedragen x € 1.000)</b>	<b>Kwartaal 1</b>	<b>Kwartaal 2</b>	<b>Kwartaal 3</b>	<b>Kwartaal 4</b>
Op dagbasis buiten 's Rijks schatkist gehouden middelen	302	302	301	301
Drempelbedrag	1.520	1.520	1.520	1.520
Ruimte onder drempelbedrag	1.218	1.218	1.219	1.219
Overschrijding van het drempelbedrag	n.v.t.	n.v.t.	n.v.t.	n.v.t.
Het drempelbedrag (2,0% van het begrotingstotaal) is voor 2025 als volgt berekend: € 76.017 x 2,0% = € 1.520. De drempel is in 2025 niet overschreden.				

<i>Overlopende activa</i>		
De post overlopende activa kan als volgt onderverdeeld worden:		
	Balanswaarde 31-12-2025	Balanswaarde 31-12-2024
De van Europese en Nederlandse overheidslichamen nog te ontvangen voorschotbedragen die ontstaan door voorfinanciering op uitkeringen met een specifiek bestedingsdoel: - ESF	0	0
Overige nog te ontvangen bedragen en vooruitbetaalde bedragen die ten laste van volgende begrotingsjaren komen	490	913
<b>Totaal</b>	<b>490</b>	<b>913</b>
De overige nog te ontvangen bedragen bestaan voornamelijk uit vooruitbetalingen en waarborgsommen.		

## 2.4.5 Eigen Vermogen

<b>PASSIVA</b>		
<b>VASTE PASSIVA</b>		
<i>Eigen vermogen</i>		
Het in de balans opgenomen Eigen vermogen bestaat uit de volgende posten:		
	Balanswaarde 31-12-2025	Balanswaarde 31-12-2024
Algemene reserve	<b>6.137</b>	<b>6.137</b>
Bestemmingsreserves	<b>5.227</b>	<b>5.221</b>
Gerealiseerd resultaat	<b>606</b>	<b>4.163</b>
<b>Totaal</b>	<b>11.970</b>	<b>15.521</b>

Het verloop van de reserves wordt in onderstaand overzicht weergegeven. In boekjaar zijn de einddata van de reserves ESF en eindejaarsnota bereikt en zijn teruggevloeid en toegevoegd aan de algemene reserve.

	Balanswaarde 31-12-2024	Toevoeging	Onttrekking	Bestemming resultaat vorig jaar	Balanswaarde 31-12-2025
Algemene reserve	6.137	0	0	0	6.137
Reserve verkoop AV	2.901	0	162		2.739
Reserve ambitiefonds	2.208	0	315		1.893
Reserve herstructurering	94	0	0		94
Reserve te besteden doeleitkeringen	17	0	17		0
Reserve kwaliteitsverbetering	0	500	0		500
<b>Totaal</b>	<b>11.357</b>	<b>500</b>	<b>494</b>	<b>0</b>	<b>11.364</b>

## Algemene reserve

### Algemene reserve

*Doel: De algemene reserve dient als weerstandsvermogen van voldoende omvang te opzicht van de gekwantificeerde risico's.*

Algemene reserve	Begroting 2025	Realisatie 2025	Stand
Saldo per 31 december 2025	6.137		6.137
Gerealiseerd resultaat vorig boekjaar	4.163	4.163	
Saldo 1 januari 2025			10.300
<u>Toevoegingen:</u>			
	-	-	
	-	-	
<u>Onttrekkingen:</u>			
Terugvloeien resultaat naar gemeenten	3.663	3.663	
Toevoeging bestemmingsreserve	500	500	
	4.163		4.163
<b>Totaal</b>	<b>6.137</b>		<b>6.137</b>

## Bestemmingsreserve

### Afschrijvingsreserve verkoop

Doel: Egaliseren van de opbrengst van de verkoop van het pand Avelingen

Ingesteld: 1-1-2020

Einddatum: 31-12-2042

Afschrijvingsreserve verkoop	Begroting 2025	Realisatie 2025	Stand
Saldo 1 januari 2025	2.901		2.901
<u>Toevoegingen:</u>			
	-	-	-
<u>Onttrekkingen:</u>			
Jaarlijkse onttrekking afschrijvingen	162	162	
	-	-	
	162		162
<b>Totaal</b>	<b>2.739</b>		<b>2.739</b>

**Bestemmingsreserve ambitiefonds**

*Doel: Het doel van het ambitiefonds is om de komende 5 tot 7 jaar projecten te bekostigen die bijdragen aan de opgaven zoals deze zijn weergegeven in zowel het volgende hoofdstuk als in het eerder door Avres geschreven ambitiedocument. Op deze manier zetten Avres, gemeenten en partners een stap naar voren en verhogen we de intensiteit waarmee we de opgaven aanpakken. Het ambitiefonds biedt de ruimte om tot creatieve oplossingen te komen en innovatief te zijn. We streven naar doorbraken op de lastige dossiers. We werken vanuit het ambitiefonds over de verschillende domeinen heen en zoeken nadrukkelijk het partnerschap en de onderlinge verbondenheid in en met de regio. In projecten werken we altijd samen.*

*Ingesteld: 1-1-2023*

*Einddatum 31-12-2030*

<b>Bestemmingsreserve ambitiefonds</b>	<b>Begroting 2025</b>	<b>Realisatie 2025</b>	<b>Stand</b>
Saldo 1 januari 2025	2.208		2.208
<u>Toevoegingen:</u>	-	-	-
	-		-
<u>Onttrekkingen:</u>			
Jaarlijkse onttrekking	500	315	
	-	-	
	500		315
<b>Totaal</b>	<b>1.708</b>		<b>1.893</b>

### Bestemmingsreserve herstructurering

*Doel:*

Deze bestemmingsreserve is gevormd ter dekking van de kosten die moeten worden gemaakt om het bedrijf aan te passen aan de (landelijke) ontwikkelingen op het terrein van de transitie SW na de invoering van de Participatiewet (gedeeltelijk) te kunnen dekken. De onttrekking 2019 is overeenkomstig de vastgestelde begroting 2019. Vanaf 2020 worden onttrekkingen concreet in de begroting, zomernota en begrotingswijziging geraamd met als uitgangspunt dat het aanwenden van de reserve alleen voor incidentele uitgaven geldt.

*Ingesteld:* 1-1-2017

*Einddatum* 31-12-2026

<b>Bestemmingsreserve herstructurering</b>	<b>Begroting 2025</b>	<b>Realisatie 2025</b>	<b>Stand</b>
Saldo 1 januari 2025	94		94
<i>Toevoegingen:</i>	-	-	-
<i>Onttrekkingen:</i>	-	-	-
Onttrekking 2025	-	-	-
	0		0
<b>Totaal</b>	<b>94</b>		<b>94</b>

<b>Bestemmingsreserve overheveling doeluitkeringen</b>			
<i>Doel: Kosten van de uitkeringsapp egaliseren over 3 jaar</i>			
<i>Ingesteld:</i>	1-1-2023		
<i>Einddatum</i>	31-12-2025		
<b>Bestemmingsreserve overheveling doeluitkeringen</b>	<b>Begroting 2025</b>	<b>Realisatie 2025</b>	<b>Stand</b>
Saldo 1 januari 2025	17		17
<u><i>Toevoegingen:</i></u>	-	-	-
<u><i>Onttrekkingen:</i></u>			
Onttrekking doeluitkering 2025	17	17	
Vrijval	-	-	
	17		17
<b>Totaal</b>	<b>(0)</b>		<b>(0)</b>

<b>Bestemmingsreserve kwaliteitsverbetering</b>			
<i>Doel: Bestemmingsreserve creëren om de projectkosten en kwaliteitsverbetering in de komende jaren te financieren</i>			
<i>Ingesteld:</i>	1-1-2025		
<i>Einddatum</i>	31-12-2030		
<b>Bestemmingsreserve kwaliteitsverbetering</b>	<b>Begroting 2025</b>	<b>Realisatie 2025</b>	<b>Stand</b>
Saldo 1 januari 2025	0		0
<u><i>Toevoegingen:</i></u>	-	500	
<u><i>Onttrekkingen:</i></u>			
Terugvloeien reserve	-	-	500
	-	-	
	0		0
<b>Totaal</b>	<b>0</b>		<b>500</b>

## 2.4.6 Voorzieningen verplichtingen, verliezen en risico's

**Voor het afdekken van de risico's van uitzettingen met een looptijd korter dan 1 jaar, is een voorziening getroffen voor het afschrijven van dubieuze debiteuren.**

	Balanswaarde 31-12-2024	Toevoeging	Aanwending	Balanswaarde 31-12-2025
Voorziening dubieuze handelsdebiteuren	-	-	-	-
Voorziening dubieuze inkomingsdebiteuren (verwerkt onder Overige vorderingen)	2.199	440	521	2.118
<b>Totaal</b>	<b>2.199</b>	<b>440</b>	<b>521</b>	<b>2.118</b>

Deze voorzieningen worden in mindering gebracht op de waarde van de posten debiteuren onder de balanspost Overige vorderingen.

**Voorziening groot onderhoud**  
*Doel: Een voorziening voor het groot onderhoud. Het saldo is op basis van de meerjarenonderhoudsplannen.*

Voorziening groot onderhoud	Realisatie 2025	Stand
Saldo per 31 december 2024		68
<u>Toevoegingen:</u>		
Onderhoud Landsinghof	11	
Onderhoud Marconiweg	13	
		24
<u>Aanwendingen:</u>		
	-	
		-
<b>Saldo per 31-12-2025</b>		<b>92</b>

<b>Voorziening spaarverlof personeel</b>		
<i>Doel: Een voorziening voor het spaarverlof.</i>		
<b>Voorziening spaarverlof personeel</b>	<b>Realisatie</b>	<b>Stand</b>
Saldo per 31 december 2024		60
<i>Toevoegingen:</i>		
Voorziening 2025	4	4
<i>Aanwendungen:</i>		
Terugboeking reservering t/m 2025	-	-
<b>Saldo per 31-12-2025</b>		<b>64</b>

<b>Voorziening voormalig personeel</b>		
<i>Doel: De loonkosten van voormalig personeel nemen in</i>		
<b>Voorziening voormalig personeel</b>	<b>Realisatie</b>	<b>Stand</b>
Saldo per 31 december 2024		107
<i>Toevoegingen:</i>		
Loonkosten 2025	-	-
<i>Aanwendungen:</i>		
Vrijval 2025	102	102
<b>Totaal</b>		<b>5</b>

## 2.4.7 Vaste schulden

Er zijn per 31-12-2025 geen vaste schulden meer, deze zijn in 2024 reeds afgelost.

## 2.4.8 Vlottende passiva

<b>VLOTTENDE PASSIVA</b>		
<i>Netto vlottende schulden met een rentetypische looptijd korter dan 1 jaar</i>		
De specificatie van de netto vlottende schulden met een rentetypische looptijd korter dan 1 jaar, is als volgt:		
	Balanswaarde 31-12-2025	Balanswaarde 31-12-2024
Overige kasgeldleningen	0	0
Schulden aan openbare lichamen	6.292	3.231
Crediteuren	2.405	3.206
Overige schulden	1.184	1.320
<b>Totaal</b>	<b>9.881</b>	<b>7.757</b>

## 2.4.9 Kasgeldleningen

Er zijn per 31-12-2025 geen kasgeldleningen.

## 2.4.10 Overlopende passiva 2025

<i>Overlopende passiva</i>		
De specificatie van de post overlopende passiva is als volgt:		
	Balanswaarde 31-12-2025	Balanswaarde 31-12-2024
Vooruitontvangen bedragen EU	299	0
Vooruitontvangen bedragen overige overheid	0	0
	802	689
Verplichtingen die in het begrotingsjaar zijn opgebouwd en die in een volgend begrotingsjaar tot betaling komen	0	-
Overige vooruitontvangen bedragen die ten bate van volgende begrotingsjaren komen		
<b>Totaal</b>	<b>1.101</b>	<b>689</b>

### 2.4.11 Niet uit de balans blijvende verplichtingen

Verplichtingen voor een langere duur dan twaalf maanden zijn de leaseovereenkomsten voor het wagenpark en enkele kopieer- en koffiemachines. Daarnaast is er een huurverplichting voor een langere duur dan twaalf maanden van in totaal ruim 7 mln. euro.

Voor arbeid gerelateerde verplichtingen met een jaarlijks vergelijkbaar volume, mag volgens het Besluit Begroting en Verantwoording (BBV) geen verplichting worden opgenomen. Gemeenschappelijke regeling Avres past deze regel toe voor vakantiegeld over zowel salariskosten als uitkeringen, dat in het kalenderjaar is opgebouwd maar niet is uitgekeerd. De vraag is ontstaan of bij vakantiegeld over uitkeringen wel sprake is van arbeid gerelateerde verplichtingen. De commissie BBV heeft hierover geen standpunt ingenomen. De onduidelijkheid over de besluitvorming op dit punt brengt een zeker risico met zich mee voor de jaarstukken. Het risico is echter dermate onzeker, dat er geen voorziening wordt getroffen. Wel wordt dit onderwerp als een niet uit de balans blijvende verplichting opgenomen.

Looptijd (bedragen *€ 1.000)	< 1jaar	tot 5 jaar	> 5 jaar	Totaal
Autolease	192	649	0	841
Kopieermachines	11	0	0	11
Huur locaties	1.063	3.420	3.077	7.560
Koffiemachines	9	18	0	28
<b>Totaal</b>	<b>1.275</b>	<b>4.088</b>	<b>3.077</b>	<b>8.440</b>

### 2.5 Grondslagen van de financiële verantwoording 2025

#### **Algemeen**

De gemeenschappelijke Regeling Avres is op 1 januari 2016 ontstaan uit een fusie van de Regionale Sociale Dienst (RSD) en de Avelingen Groep (sociale werkvoorziening). Deze strategische fusie biedt, mede in het licht van de doelstellingen van de Participatiewet, kansen om meer geïntegreerd ondersteuning te bieden aan die inwoners die dat op dat moment nodig hebben. Avres heeft taken op het gebied van inkomensverstrekking, schulddienstverlening, en (begeleide) participatie.

De enkelvoudige jaarrekeningen van Avres SW en Avres Diensten BV maken geen onderdeel uit van de jaarrekening 2024 van Avres GR. Avres Diensten BV belast al haar kosten door aan Avres. Avres belast Avres SW BV door voor het totaalbedrag van het brutoresultaat van die vennootschap. Zodoende hebben de beide vennootschappen geen resultaat. Het financieel resultaat van de Stichting Avres Nieuw Beschut is met de gemeenschappelijke regeling afgerekend. Het financieel resultaat betreft de loonkosten van nieuw beschut onder aftrek van de loonkostensubsidies en de gemiddelde loonwaarde vanwege verleende diensten.

### **Algemene grondslagen voor waardering en resultaatbepaling**

De jaarrekening is opgesteld met inachtneming van de voorschriften zoals opgenomen in het Besluit begroting en verantwoording provincies en gemeenten (BBV) en de financiële verordening GR Avres 2024, waarin door het algemeen bestuur op d.d. 6 juli 2024 de uitgangspunten voor het financiële beleid, alsmede de regels voor het financiële beheer en voor de inrichting van de financiële organisatie zijn vastgesteld

### **Algemene grondslagen voor het opstellen van de jaarrekening**

Waardering van passiva en activa alsmede de bepaling van het resultaat vinden in principe plaats op basis van historische kosten. Activa en passiva zijn opgenomen tegen nominale waarde, tenzij in deze grondslagen anders is vermeld. Baten en lasten worden toegerekend aan het jaar waarop zij betrekking hebben, onverschillig of zij tot inkomsten of uitgaven in dat jaar hebben geleid. Baten en lasten, waaronder ook begrepen de heffing van de vennootschapsbelasting, worden daarbij verantwoord tot hun brutobedrag. Verliezen en risico's die hun oorsprong vinden voor het einde van het begrotingsjaar worden genomen als zij voor het opmaken van de jaarrekening bekend zijn geworden.

Personeelkosten worden in principe toegerekend aan het boekjaar waarop ze betrekking hebben. Als gevolg van het formele verbod op het opnemen van voorzieningen c.q. schulden uit hoofde van jaarlijks terugkerende arbeid gerelateerde verplichtingen van vergelijkbaar volume, worden sommige personele lasten verantwoord in het jaar dat uitbetaling plaats vindt. Voor arbeidskosten gerelateerde verplichtingen van een jaarlijks vergelijkbaar volume wordt dan ook geen voorziening getroffen of op andere wijze een verplichting cq een voorziening opgenomen. Daarbij moet worden gedacht aan overlopende vakantiegeld- en (spaar)verlofaanspraken. De financiële jaarresultaten van Avres Sw BV en Stichting Avres Nieuw Beschut zijn volledig in de jaarrekening van de gemeenschappelijke regeling Avres verantwoord. De waarderingsgrondslagen per balansonderdeel worden in het vervolg van deze jaarrekening toegelicht.

### **Algemeen**

Hieronder is bij de diverse onderdelen van de vaste activa een toelichting gegeven.

Alle bedragen in de tabellen van deze paragraaf zijn gedeeld door € 1.000, tenzij anders aangegeven.

### **Vaste activa**

#### **Immateriële vaste activa**

De immateriële vaste activa, bijdragen aan activa in eigendom van derden, zijn gewaardeerd tegen de oorspronkelijke verkrijgingsprijs (de inkoopprijs en de bijkomende kosten) of vervaardigingsprijs (de aanschaffingskosten van de gebruikte grond- en hulpstoffen en de overige directe kosten), verminderd met de ontvangen subsidies en bijdragen van derden, de jaarlijkse afschrijvingslasten en afwaarderingen wegens duurzame waardeverminderingen. Duurzame waardeverminderingen van vaste activa worden onafhankelijk van het resultaat van het boekjaar in aanmerking genomen.

#### **Materiële vaste activa**

Alle materiële vaste activa zijn gewaardeerd tegen de oorspronkelijke verkrijgingsprijs (de inkoopprijs en de bijkomende kosten) of vervaardigingsprijs (de aanschaffingskosten van de gebruikte grond- en hulpstoffen en de overige directe kosten verminderd met de ontvangen subsidies en bijdragen die direct gerelateerd zijn aan het actief, de jaarlijkse afschrijvingslasten en afwaarderingen wegens duurzame waardeverminderingen. Duurzame waardeverminderingen van vaste activa worden onafhankelijk van het resultaat van het boekjaar in aanmerking genomen.

De op de oorspronkelijke verkrijgings- of vervaardigingsprijs toegepaste jaarlijkse afschrijvingen corresponderen met een stelsel dat is afgestemd op de verwachte toekomstige gebruiksduur (kortste van de geschatte economische levensduur óf technische gebruiksduur) van de geactiveerde objecten en voorzieningen.

De gehanteerde afschrijvingstermijnen zijn opgenomen in bijlage 1 van de financiële verordening GR Avres 2022 zoals laatstelijk vastgesteld door het algemeen bestuur in haar vergadering d.d. 21 december 2022. De afschrijvingen worden berekend volgens de lineaire methode en starten op het moment van jaar volgend op het jaar van investeren. Afschrijvingen geschieden daarnaast onafhankelijk van het resultaat van het boekjaar. Op gronden wordt niet afgeschreven. Eventuele boekwinsten bij inruil of afstoting van een kapitaalgoed zijn als incidentele bate in de jaarrekening verwerkt.

### **Buiten gebruik gestelde vaste activa**

Indien een vast actief buiten gebruik is gesteld, heeft op het moment van buitengebruikstelling een afwaardering van de boekwaarde plaatsgevonden naar de lagere restwaarde.

### **Afschrijvingen**

De volgende afschrijvingstermijnen zoals vastgesteld door het algemeen bestuur d.d. 21 december 2022, zijn van toepassing.

**Categorie grond:** Op gronden en terreinen wordt niet afgeschreven.

### **Categorie gebouwen:**

- a. 40 jaar: Nieuwbouw gebouwen;
- b. 20 jaar: Renovatie, verbouw, bouwkundige aanpassingen gebouwen;
- c. max 10 jaar idem bij huurlocaties en in principe resterende looptijd huurcontract (inclusief optie om 5 jaar te verlengen).

### **Categorie installaties**

- d. 15 jaar: Technische installaties in gebouwen
- e. 15 jaar Zonnepanelen

### **Categorie ICT en telecommunicatie**

- f. 3 jaar: Mobiele telefoons/smartphones;
- g. 4 jaar: Laptops, I-pads; notebooks e.d.
- h. 5 jaar: Automatisering overige hardware en software;

### **Categorie Inrichting**

- i. 15 jaar: Inrichting stoffering, keuken, kantine
- j. 10 jaar (werk)tafels en bureaus
- k. 7 jaar Kantoorstoelen

### **Categorie voertuigen en rollend materieel**

- l-1. 10 jaar: 100% elektrische vervoermiddelen met een restwaarde van 10% van de aanschafwaarde
- l-2 5 jaar Electriche personenauto's vanaf 2022 met 40% restwaarde van de cataloguswaarde
- m. 8 jaar Overige voertuigen met een restwaarde van 10% van de aanschafwaarde
- n 10 jaar Aanhangwagens (inclusief verwarming), schaftketen.

#### **Categorie machines, bedrijfsinventaris**

- o 7 jaar Gras- en bosmaaiers, freesmachines en overig bedrijfsinventaris,
- p 10 jaar Borstel- en schoonmaakmachines, rollend materieel, pallets
- q 15 jaar Afvalcontainers

#### **Categorie bijdragen in activa eigendom van anderen**

- R variabel, naar rato van de verwachte looptijd van de (huur)overeenkomst

De afschrijvingstermijnen voor gebouwen en installaties houden geen rekening met een situatie van huur of eigendom. Bij opzegging van de huur wordt het eventueel afwaarderen/afboeken van investeringen benoemd. Het risico van afwaardering wordt bij de berekening van het benodigde weerstandsvermogen meegenomen.

De lasten samenhangend met de uitvoering van klein en groot onderhoud, zijn niet levensduur verlengend en zijn daarom niet geactiveerd, maar direct ten laste van de exploitatie of de gevormde voorziening gebracht.

#### **Financiële vaste activa**

De financiële vaste activa zijn gewaardeerd tegen de oorspronkelijke verkrijgingsprijs (de inkoopprijs en de bijkomende kosten) verminderd met de jaarlijkse aflossingen, afschrijvingslasten en afwaarderingen wegens duurzame waardeverminderingen. Duurzame waardeverminderingen van vaste activa worden onafhankelijk van het resultaat van het boekjaar in aanmerking genomen. Zo nodig is een voorziening voor verwachte oninbaarheid op de boekwaarde in mindering gebracht. Participaties in het aandelenkapitaal van NV's en BV's (kapitaalverstrekkingen aan deelnemingen in de zin van het BBV) zijn gewaardeerd tegen de verkrijgingsprijs van de aandelen,

De verstrekte leningen in het kader van schulddienstverlening aan particulieren vinden plaats op basis van overeenkomsten. Betaling van rente/aflossing vinden doorgaans via trajecten van schuldsanering plaats waarvan Avres beheerder/coördinator is. Ultimo boekjaar wordt de volwaardigheid van de openstaande leningen op individuele basis beoordeeld en waar van toepassing ten laste van het resultaat bijgesteld.

#### **Vooruitbetalingen door Avres aan derden**

De vooruitbetalingen hebben betrekking op abonnementen, verzekeringen, wegenbelasting en huur en zijn tegen de laatst bekende inkooprijzen gewaardeerd.

### **Uitzettingen met een rentetypische looptijd korter dan één jaar**

De uitzettingen met een rentetypische looptijd korter dan één jaar worden gewaardeerd tegen nominale waarde. Voor verwachte oninbaarheid is een voorziening in mindering gebracht. Deze voorziening wordt voor alle vorderingen niet zijnde in verband staande met verhaal van bijstand statisch bepaald.

De vorderingen in verband met het verhaal van algemene en bijzondere bijstand zijn als volgt op de balans gewaardeerd:

- |   |   |
|---|---|
| • Verstrekkingen in verband met algemene bijstand               | 15% van de vordering per balansdatum      |
| • Verstrekkingen in verband met uitkering IOAW/Z                | 15% van de vordering per balansdatum      |
| • Idem onder beding van krediethypotheek                        | 100% van de vordering per. balansdatum    |
| • Verstrekkingen leenbijstand, bijzondere bijstand minimabeleid | 0% (worden 100% met gemeenten afgerekend) |
| • Bedrijfskapitaal (Tozo) regeling                              | 0% (worden 100% met gemeenten afgerekend) |
| • Leningen zelfstandigen levensonderhoud                        | 15% van de vordering per balansdatum      |
| • Leningen zelfstandigen tot 1 januari 2020                     | 81.25% van de vordering per balansdatum   |
| • Leningen zelfstandigen na 1 januari 2020                      | 100% van de vordering per balansdatum     |

### **Liquide middelen**

De liquide middelen zijn gewaardeerd tegen nominale waarde.

### **Overlopende activa**

De overlopende activa zijn gewaardeerd tegen nominale waarde. Voor verwachte oninbaarheid is een voorziening in mindering gebracht. Deze voorziening wordt statisch bepaald.

### **Eigen vermogen**

In het BBV worden reserves omschreven als vermogensbestanddelen die als eigen vermogen zijn aan te merken en die vanuit bedrijfseconomisch oogpunt vrij te besteden zijn. De vaststelling van de noodzakelijke omvang van reserves is een zaak van het algemeen bestuur. Daarom worden reserves ook wel onderverdeeld in algemene en bestemmingsreserves. Zodra het algemeen bestuur een reserve een bepaalde bestemming heeft gegeven, is er sprake van een bestemmingsreserve. Om die reden kunnen bestemmingsreserves naar de situatie per ultimo verslagjaar geen negatieve stand kennen. Heeft een reserve geen bestemming dan wordt het een algemene reserve genoemd. Mutaties in reserves zijn enkel mogelijk op basis van een bestuursbesluit genomen voor het einde van het betreffende begrotingsjaar. De reserves worden gewaardeerd tegen nominale waarde.

Het eigen vermogen bestaat uit de beschikbare weerstandscapaciteit (algemene reserve en risicoreserve), bestemmingsreserves en het nog te bestemmen jaarresultaat.

### **Voorzieningen**

Voorzieningen behoren tot het vreemd vermogen (schulden) van de gemeenschappelijke regeling. Om die reden kunnen voorzieningen naar de situatie per ultimo verslagjaar geen negatieve stand kennen. Voorzieningen worden gewaardeerd op **het nominale bedrag** van de betrokken verplichting c.q. het voorzienbare verlies.

De vorming van een voorziening, dan wel een dotatie aan een reeds bestaande voorziening, is als een last in het betreffende boekjaar verantwoord. Alle aanwendungen aan voorzieningen zijn rechtstreeks ten laste van de voorziening gebracht en in het verslagjaar niet ten laste van de exploitatie verantwoord.

Aan voorzieningen ter egalisatie van (onderhouds)lasten van kapitaalgoederen over meerdere begrotingsjaren ligt een actueel (beheer)plan ten grondslag. Dit beheerplan wordt iedere 4 jaar geactualiseerd. Uitgevoerd achterstallig onderhoud is daarbij ten laste van de exploitatie verantwoord. Deze lasten zijn niet ten laste van de gevormde voorziening gebracht.

Aan voorzieningen ter egalisatie van (onderhouds)lasten van kapitaalgoederen over meerdere begrotingsjaren ligt een actueel (beheer)plan ten grondslag. Dit beheerplan wordt iedere 4 jaar geactualiseerd. Uitgevoerd achterstallig onderhoud is daarbij ten laste van de exploitatie verantwoord. Deze lasten zijn niet ten laste van de gevormde voorziening gebracht.

Voorzieningen worden niet gevormd voor jaarlijks terugkerende arbeidskosten gerelateerde verplichtingen van vergelijkbaar volume. Voor het bepalen van het “jaarlijks vergelijkbaar volume” is een tijdsperiode van vier jaar gehanteerd.

#### **Vaste schulden, met een rentetypische looptijd langer dan één jaar**

De vaste schulden zijn gewaardeerd tegen de nominale waarde (hoofdsom) verminderd met het totaal van de gedane aflossingen. De vaste schulden hebben een rentetypische looptijd van één jaar of langer.

#### **Netto-vlottende schulden met een rentetypische looptijd korter dan één jaar**

De netto-vlottende schulden met een rentetypische looptijd korter dan één jaar zijn gewaardeerd tegen nominale waarde.

#### **Niet uit de balans blijvende verplichtingen**

Art. 50 van het BBV schrijft voor dat in de toelichting op de balans wordt vermeld aan welke belangrijke niet in de balans opgenomen financiële verplichtingen de organisatie voor een aantal toekomstige jaren is verbonden, zoals die welke voortvloeien uit langlopende overeenkomsten. Deze staan vermeld voor zover deze de loop van het reeds begonnen nieuwe boekjaar overstijgen. Zij zien uitsluitend betrekking op per ultimo in gebruik zijnde vaste activa.

#### **Baten en lasten**

In de toelichting op de programmarekening worden de categorieën vermeld. Dit betreft de rubricering van baten en lasten zoals vermeld in het BBV.

Matching en realisatieprincipe: De baten en lasten worden toegerekend aan het jaar waarop zij betrekking hebben. Baten en winsten worden slechts genomen voor zover zij op balansdatum zijn gerealiseerd. Verliezen en risico's die hun oorsprong vinden voor het einde van het begrotingsjaar, worden in acht genomen indien zij voor het opmaken van de jaarrekening bekend zijn geworden.

De doorbelasting aan Avres SW betreft de doorbelasting aan Avres SW die wordt verricht wegens geleverde diensten (doorbelasting van personeel- en direct aan de omzet te relateren kosten). Deze doorbelasting heeft tot doel het resultaat van Avres SW BV op nihil vast te stellen. Hetzelfde geldt voor de doorbelasting aan de stichting Avres Nieuw Beschut.

### **Afschrijvingen**

Dit betreft de afschrijvingskosten van de vaste activa overeenkomstig de regels van de financiële verordening Avres 2020. De afschrijvingstermijnen zijn gebaseerd op de economische levensduur.

### **Lonen, salarissen en sociale lasten**

Hierop worden de loon- en salariskosten van de doelgroepmedewerkers, alsmede het ambtelijk personeel verantwoord. Onder salariskosten wordt verstaan het brutobedrag van de salarissen inclusief vakantiegeld en eindejaarsuitkering. De sociale lasten betreffen de ter zake van de werknemersverzekeringen verschuldigde werkgeverslasten alsmede het werkgeversdeel in de pensioenvoorziening. Ten aanzien van het loon tijdens ziekte wordt opgemerkt dat de GR Avres grotendeels eigen risicodragers is.

## 2.6 Wet normering topinkomens

### 2025

De WNT is van toepassing op GR Avres. Het voor GR Avres toepasselijke bezoldigingsmaximum is in 2025 € 246.000 en betreft het Algemeen bezoldigingsmaximum.

## 1. Bezoldiging topfunctionarissen

Leidinggevende topfunctionarissen met dienstbetrekking en leidinggevende topfunctionarissen zonder dienstbetrekking vanaf de 13<sup>e</sup> maand van de functievervulling.

<b>Gegevens 2025</b>				
<b>bedragen x € 1</b>		<b>P. van Uiter</b>		
<b>Functiegegevens</b>	<b>directeur</b>			
Aanvang en einde functievervulling in 2025	01/01 t/m 31/12			
Omvang dienstverband (als deeltijdfactor in fte)	1			
Dienstbetrekking?	ja			
<b>Bezoldiging</b>				
Beloning plus belastbare onkostenvergoedingen	159.283			
Beloningen betaalbaar op termijn	23.231			
<b>Subtotaal</b>	<b>182.514</b>			
Individueel toepasselijke bezoldigingsmaximum	246.000			
-/- Onverschuldigd betaald en nog niet terugontvangen bedrag	N.v.t.			
<b>Bezoldiging</b>	<b>182.514</b>			
Het bedrag van de overschrijding en de reden waarom de overschrijding al dan niet is toegestaan	N.v.t.			
Toelichting op de vordering wegens onverschuldigde betaling	N.v.t.			

<b>Gegevens 2024</b>				
<b>bedragen x € 1</b>	<b>P. van Uitert</b>			
<b>Functiegegevens</b>	<b>directeur</b>			
Aanvang en einde functie vervulling in 2024	01/01 t/m 31/12			
Omvang dienstverband (als deeltijdfactor in fte)	1			
Dienstbetrekking?	ja			
<b>Bezoldiging</b>				
Beloning plus belastbare onkostenvergoedingen	155.741			
Beloningen betaalbaar op termijn	23.384			
<b>Subtotaal</b>	<b>179.125</b>			
Individueel toepasselijke bezoldigingsmaximum	233.000			
<b>Bezoldiging</b>	<b>179.125</b>			

1d. Topfunctionarissen met een totale bezoldiging van € 2.100 of minder

<b>Gegevens 2025</b>			
<b>NAAM TOPFUNCTIONARIS</b>		<b>FUNCTIE</b>	
M. Molengraaf		Voorzitter AB en DB	
H. Akkerman		Vice-voorzitter AB en DB	
S. Hitipeuw		Tweede vice-voorzitter AB en DB	
K. Bel		Lid AB	
B. Visser		Lid AB	
A. Mager		Lid AB	

## 2.7 Overzicht restantkredieten en verantwoording investeringen

<b>Investeringen 2025 (bedragen * € 1.000)</b>	<b>Krediet</b>	<b>Besteed</b>	<b>Restant</b>
Immateriele vaste activa			
Investeringen in activa eigendom van derden	0	0	0
Grond	0	0	0
Gebouwen	19	287	-268
Installaties waaronder zonnepanelen	47	0	47
Ict en telecommunicatie	88	531	-443
Inrichting	21	49	-28
Voertuigen en rollend materieel	140	0	140
Bedrijfsinventaris	31	0	31
<b>Totaal</b>	<b>346</b>	<b>867</b>	<b>-521</b>

## 2.8 Juridische geschillen

2025: Per 31 december 2025 spelen geen juridische geschillen met grote financiële risico's voor Avres.

## 2.9 Jaaroverzicht gemeentelijke bijdragen

Overzicht gemeentelijke bijdragen 2025 Gorinchem	Primair budget	1e BWG	2e BGW	3e BGW	Stand na 3e BGW
Onderdeel	Bedrag	Bedrag	Bedrag	Bedrag	Totaal
<b>61 Burger en samenleving</b>					
Wet inburgering					
<b>63 Inkomensverstrekking</b>					
BUIG-budget inkomensvoorziening uitkeringen	€ 14.023.300	€ 501.891	€ 979.806	€ 15.504.997	
Buig-budget onderdeel loonkostensubsidies	€ 1.564.917	€ 562.996	€ 117.954	€ 2.245.867	
Minimabeleid	€ 2.953.830	€ -253.830		€ 2.700.000	
Alleen verdienerstoeslag		€ 66.927		€ 66.927	
Aanpak armoede en schulden		€ 94.053		€ 94.053	
Vroegsignalering		€ 42.245		€ 42.245	
Bedrijfsvoering	€ 2.752.424	€ -87.581	€ -	€ 2.664.843	
<b>64 Begeleide Participatie</b>				€ -	
P-budget Participatie Sw	€ 6.703.177	€ 993.933		€ 7.697.110	
P-budget Participatie Beschut Werk	€ 332.427	€ 144.272	€ 113.588	€ 590.287	
Sociale infrastructuur		€ 45.419		€ 45.419	
Bedrijfsvoering	€ 1.261.781	€ -40.793	€ -	€ 1.220.988	
<b>65 Participatie (re-integratie)</b>				€ -	
Bedrijfsvoering	€ 3.068.009	€ -97.621	€ -	€ 2.970.388	
<b>Totaal</b>	<b>€ 32.659.865</b>	<b>€ -225.995</b>	<b>€ 2.197.907</b>	<b>€ 1.211.348</b>	<b>€ 35.843.124</b>

Overzicht gemeentelijke bijdragen 2025 Molenlanden	Primair budget	1e BWG	2e BGW	3e BGW	Stand na 3e BGW
Onderdeel	Bedrag	Bedrag	Bedrag	Bedrag	Totaal
<b>61 Burger en samenleving</b>					
Wet inburgering					€ -
<b>63 Inkomensverstrekking</b>					€ -
BUIG-budget inkomensvoorziening uitkeringen	€ 5.600.623	€	421.116	€ 406.201	€ 6.427.940
Buig-budget onderdeel loonkostensubsidies	€ 1.585.086	€	3.941	€ 88.083	€ 1.677.110
Minimabeleid	€ 1.234.780	€	-84.780		€ 1.150.000
Alleen verdienerstoeslag		€	25.799		€ 25.799
Aanpak armoede en schulden		€	48.868		€ 48.868
Vroegsignalering		€	23.045		€ 23.045
Bedrijfsvoering	€ 1.454.527	€ -46.295	€ -		€ 1.408.232
<b>64 Begeleide Participatie</b>					€ -
P-budget Participatie Sw	€ 1.037.707	€	7.540		€ 1.045.248
P-budget Participatie Beschut Werk	€ 100.318	€	43.538	€ 34.278	€ 178.134
Sociale infrastructuur		€	31.674		€ 31.674
Bedrijfsvoering	€ 666.792	€ -21.563	€ -		€ 645.229
<b>65 Participatie (re-integratie)</b>					€ -
Bedrijfsvoering	€ 1.621.299	€ -51.602	€ -		€ 1.569.697
<b>Totaal</b>	<b>€ 13.301.132</b>	<b>€ -119.460</b>	<b>€ 520.741</b>	<b>€ 528.562</b>	<b>€ 14.230.975</b>

Overzicht gemeentelijke bijdragen 2025 Vijfheerenlanden	Primair budget	1e BWG	2e BGW	3e BGW	Stand na 3e BGW
Onderdeel	Bedrag	Bedrag	Bedrag	Bedrag	Totaal
<b>61 Burger en samenleving</b>					
Wet inburgering	€ -	€ -	€ -		€ -
<b>63 Inkomensverstrekking</b>					
BUIG-budget inkomensvoorziening uitkeringen	€ 12.049.145		€ 1.281.173	€ 899.205	€ 14.229.523
Buig-budget onderdeel loonkostensubsidies	€ 1.474.171		€ 46.549	€ 84.296	€ 1.605.016
Minimabeleid	€ 2.680.590		€ -180.590		€ 2.500.000
Alleen verdienerstoeslag			€ 126.552		€ 126.552
Aanpak armoede en schulden			€ 86.081		€ 86.081
Vroegsignalering			€ 39.424		€ 39.424
Bedrijfsvoering	€ 2.491.008	€ -79.269	€ -		€ 2.411.739
<b>64 Begeleide Participatie</b>					
P-budget Participatie Sw	€ 3.155.888		€ 385.747		€ 3.541.635
P-budget Participatie Beschut Werk	€ 224.241		€ 97.320	€ 76.622	€ 398.182
WSW-Vianen			€ -752.682		€ -752.682
Sociale infrastructuur			€ 48.108		€ 48.108
Toekomstbestendig SOB			€ 221.315	€ 10.788	€ 232.103
Bedrijfsvoering	€ 1.141.942	€ -36.921	€ -		€ 1.105.021
<b>65 Participatie (re-integratie)</b>					
Bedrijfsvoering	€ 2.776.620	€ -88.355	€ -		€ 2.688.265
<b>Totaal</b>	<b>€ 25.993.604</b>	<b>€ -204.545</b>	<b>€ 1.398.997</b>	<b>€ 1.070.911</b>	<b>€ 28.258.967</b>

## 2.10 Rechtmatigheidsverantwoording

### Verantwoordelijkheid dagelijks bestuur (DB)

De baten en lasten alsmede de balansmutaties moeten getrouw in de jaarrekening worden opgenomen. Uit het getrouw opnemen van de baten en lasten alsmede de balansmutaties, blijken een drietal rechtmatigheidscriteria niet expliciet. Dit betreffen het begrotings-, voorwaarden-, en misbruik- en oneigenlijk gebruik criterium.

In deze rechtmatigheidsverantwoording licht het DB toe in hoeverre bij de in de jaarrekening verantwoorde baten en lasten, alsmede de balansmutaties het begrotings-, voorwaarden-, en misbruik- en oneigenlijk gebruik criterium zijn nageleefd. Dit houdt in dat de verantwoorde baten en lasten, alsmede de balansmutaties in overeenstemming zijn met door het algemeen bestuur (AB) vastgestelde kaders zoals de begroting en gemeentelijke verordeningen en met bepalingen in de relevante wet- en regelgeving. Bij de waarderingsgrondslagen in de jaarrekening is het door het AB op 11-09-2025 vastgestelde normenkader van de relevante wet- en regelgeving verder toegelicht.

Deze verantwoording hanteert een grensbedrag omdat alleen de van belang zijnde aspecten in de verantwoording hoeven te worden betrokken. Deze grens is door het AB bepaald en bedraagt 2 % van de totale lasten exclusief toevoegingen aan de reserves en is daarmee vastgesteld op € 1.749.000. De grondslag voor deze verantwoording is de Kadernota Rechtmatigheid 2025 van de Commissie BBV van september 2025.

### Bevinding

Het DB stelt vast dat de omvang van de in deze jaarrekening verantwoorde baten en lasten alsmede de balansmutaties die niet rechtmatig tot stand zijn gekomen bedrag € 3,75 mln bedraagt. Dit is hoger dan de daarvoor gestelde grens van € 1,749 mln. Van de niet rechtmatig tot stand gekomen verantwoorde baten en lasten alsmede de balansmutaties is volgens het DB overigens een bedrag van € 2,7 mln acceptabel op basis van door het AB vastgestelde afspraken.

De geconstateerde afwijkingen betreffen:

- Binnen het begrotingscriterium betreft € 0,7 mln niet-acceptabele afwijkingen (overschrijding investeringsbudget € 0,7 mln.), terwijl € 2,7 mln samenhangt met administratieve herclassificaties zonder extra uitgaven.
- Binnen het voorwaarden criterium bedraagt de afwijking circa € 0,35 mln (ten onrechte niet Europees aanbesteed € 0,25 mln en onrechtmatigheden uitkeringen € 0,10 mln)

In de paragraaf bedrijfsvoering is op basis van de Kadernota rechtmatigheid van de commissie BBV en op basis van de afspraken met het AB aanvullende informatie opgenomen over de financiële rechtmatigheid. In deze paragraaf heeft het DB ook beschreven welke actie hij onderneemt om vermelde afwijkingen in de toekomst te voorkomen.

Rechtmatigheidsverantwoording 2025	X € 1 miljoen
<b>Begrotingscriterium</b>	
1A. Overschrijding lasten taakvelden	2,70
1B. Overschrijding investeringsbudgetten (kredieten)	0,70
2. Ongeautoriseerde reservemutaties	0,00
3. Overschrijding van baten en/of onderschrijding van lasten, investeringen en baten die niet tijdig tot een begrotingswijziging hebben geleid of niet tijdig aan het algemeen bestuur zijn gemeld (hangt af van de intern vastgelegde spelregels in bijvoorbeeld de financiële verordening art. 212 Gemeentewet over de planning & controlcyclus, budgetafwijkingen, budgetoverheveling et cetera).	0,00
<b>Totaal begrotingsonrechtmatigheden</b>	<b>3,40</b>
4. Totaal van de begrotingsonrechtmatigheden (van onderdeel 1 en 2) dat past binnen het vooraf vastgestelde beleid en daarmee vooraf als acceptabel is gedeut. In de rechtmatigheidsverantwoording wordt verwezen naar dit vooraf vastgestelde beleid.	2,70
De niet -acceptabele begrotingsonrechtmatigheden worden inhoudelijk in de rechtmatigheidsverantwoording en in de paragraaf bedrijfsvoering toegelicht.	
	0,70
<b>Voorwaarden criterium</b>	
5. Inkopen ten onrechte niet Europees aanbesteed (inhoudelijk hier toelichten en in de paragraaf bedrijfsvoering).	0,25
5b: Participatiewet	0,10
<b>M&amp;O criterium</b>	
6. Geen bevindingen.	0,00
<b>Totaal Onrechtmatigheden (3,4+0,35)</b>	<b>3,75</b>
Waarvan acceptabel	<b>2,70</b>
Waarvan niet-acceptabel	<b>1,05</b>

In de rechtmatigheidsverantwoording komt het totaal aan bruto onrechtmatigheden momenteel uit op circa € 3,75 mln. Het is belangrijk om te benadrukken dat het hierbij gaat om afwijkingen ten opzichte van wet- en regelgeving of begrotingsregels. Een afwijking kan zowel positief als negatief zijn. Niet iedere afwijking betekent dus dat er sprake is van extra kosten. Het kan ook gaan om administratieve of procedurele afwijkingen. Daarnaast blijft de totale niet-acceptabele onrechtmatigheden ruim binnen de door het AB vastgestelde verantwoordingsgrens.

Van het totaalbedrag is:

- € 2,7 mln als acceptabel aangemerkt (past binnen vooraf vastgesteld beleid);
- € 1,05 mln als niet-acceptabel aangemerkt.

Hieronder worden de belangrijkste onderdelen toegelicht:

### **Begrotingsonrechtmatigheid**

Binnen de totale begrotingsonrechtmatigheden (€ 3,4 mln) past € 2,7 mln binnen het vooraf vastgestelde beleid. De overschrijding van lasten grotendeels wordt veroorzaakt door administratieve correcties. Bedragen zijn verschoven naar de juiste taakvelden, omdat zij eerder onjuist waren geclassificeerd. Er is dus geen sprake van een daadwerkelijke stijging van de totale uitgaven, maar van een correctie binnen de begroting.

Een bedrag van € 0,7 mln (overschrijding investeringsbudget) wordt aangemerkt als niet-acceptabele begrotingsonrechtmatigheid en betreft:

### **Investeringsbudget**

Binnen het investeringsbudget zijn de volgende afwijkingen opgenomen:

- Verbouwing van een loods in Arkel: € 0,27 mln.
- Aanschaf van laptops en mobiele telefoons: € 0,44 mln.
- Inrichting: € 0,03 mln

De totale afwijking op investeringsbudgetten bedraagt daarmee € 0,74 mln.

Deze afwijking heeft betrekking op de kredietverlening en autorisatie binnen het begrotingscriterium.

### **Voorwaardencriterium**

Op basis van de uitgevoerde spendanalyse en controle op uitkeringen en gemeentefonds wordt de afwijking binnen het voorwaardencriterium momenteel geraamd op circa € 0,35 mln.

Dit bedrag bestaat uit:

- Onrechtmatigheden uit het verleden die administratief zijn doorgelopen (circa € 0,25 mln);
- Onrechtmatigheden bij uitkeringen en gemeentefonds (circa € 0,10 mln).

### **Misbruik & Oneigenlijk gebruik (M&O-criterium)**

Er geen signalen van afwijkingen op het gebied van misbruik en oneigenlijk gebruik.

## Bijlage 1: Baten en Lasten per taakveld

<b>Staat van baten en lasten Avres GR 2025</b>									
Taakveld	Primaire begroting			Eindejaarsnota			Realiteit 2025		
	Baten	Lasten	Saldo	Baten	Lasten	Saldo	Baten	Lasten	Saldo
04. Overhead	137	-9.164	-9.027	863	-13.477	-12.613	1.202	-14.951	-13.749
05. Treasury	199	0	199	187	-10	177	194	-4	190
08. Overige baten en lasten	0	-550	-550	78.333	-35	78.299	78.605	-4	78.602
6.1 Samenkracht en burgerparticipatie	842	-540	302	842	-842	0	842	-860	-19
6.3 Inkomensregelingen	47.242	-43.148	4.094	342	-50.441	-50.098	1.672	-51.673	-50.000
6.4 Begeleide participatie	19.276	-16.945	2.331	8.370	-19.931	-11.561	5.041	-16.089	-11.048
6.5 Arbeidsparticipatie	7.821	-5.170	2.651	364	-3.986	-3.622	32	-3.894	-3.862
<b>Saldo Baten en Lasten</b>	<b>75.517</b>	<b>-75.516</b>	<b>0</b>	<b>89.302</b>	<b>-88.721</b>	<b>581</b>	<b>87.588</b>	<b>-87.475</b>	<b>113</b>
010. Mutaties reserves	500	0	500	725	0	725	493	0	493
<b>Gerealiseerd resultaat</b>	<b>76.017</b>	<b>-75.516</b>	<b>500</b>	<b>90.027</b>	<b>-88.721</b>	<b>1.306</b>	<b>88.081</b>	<b>-87.475</b>	<b>606</b>

## Bijlage 2: Sisa

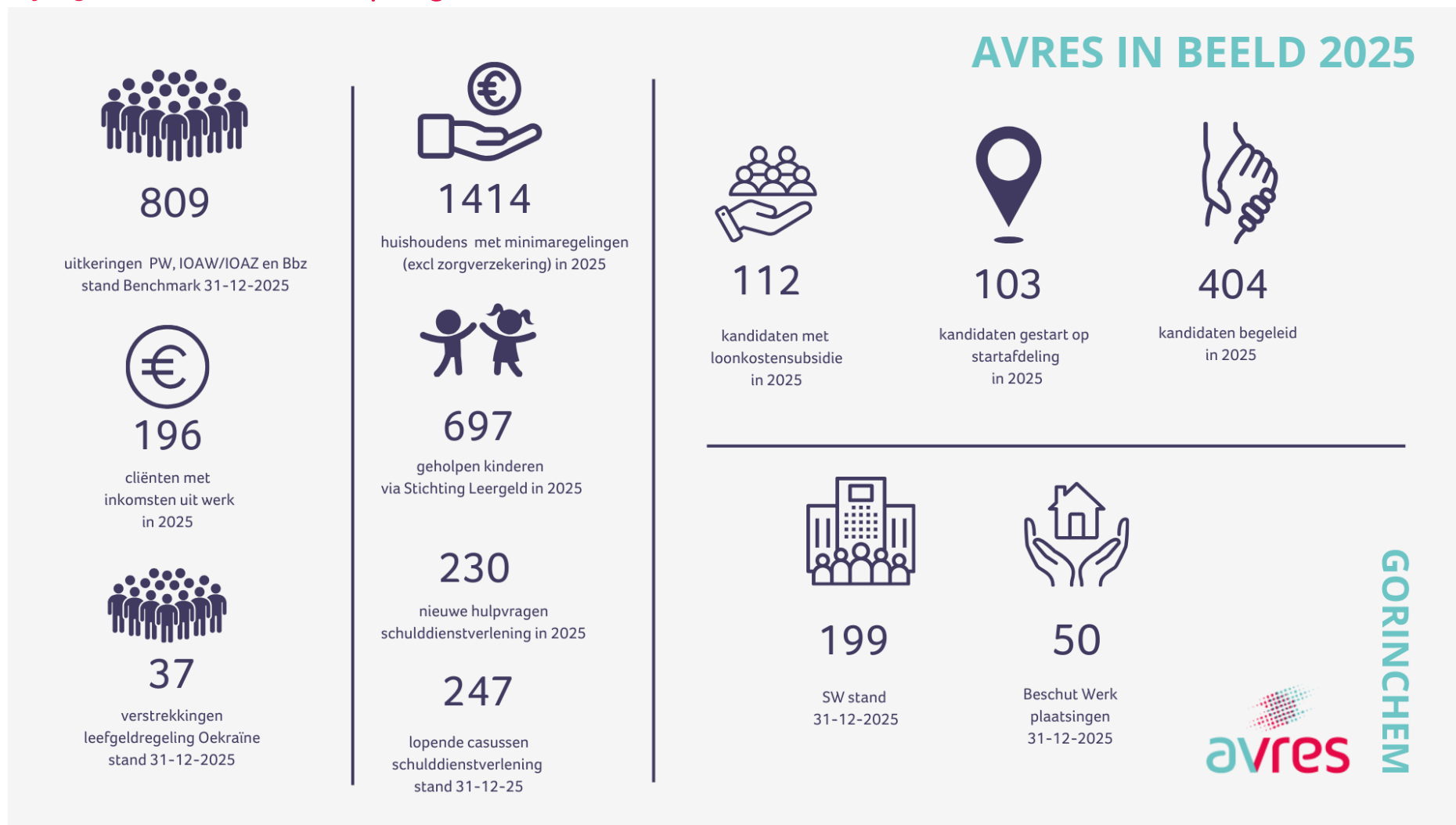
SiSa bijlage verantwoordingsinformatie 2025 op grond van artikel 3 van de Regeling informatieverstrekking sisa - d.d. 07-01-2026								
Verstrekker	Uitkeringscode	Specifieke uitkering Juridische grondslag Ontvanger	Indicator	Indicator	Indicator	Indicator	Indicator	
SZW	G2B	<b>Gebundelde uitkering op grond van artikel 69 Participatiewet deel openbaar lichaam 2025</b>  Openbaar lichaam o.g.v. Wgr (SiSa tussen medeoverheden)  Het openbaar lichaam verantwoordt hier per gemeente over het deel van de regeling dat in (jaar T) door het openbaar lichaam is uitgevoerd	Hieronder per regel één gemeente(code) selecteren en in de kolommen ernaast de verantwoordingsinformatie voor die gemeente invullen	Besteding (jaar T) algemene bijstand	Baten (jaar T) algemene bijstand (exclusief Rijk)	Besteding (jaar T) IOAW	Baten (jaar T) IOAW (exclusief Rijk)	Besteding (jaar T) IOAZ
			Deel openbaar lichaam	Deel openbaar lichaam	Deel openbaar lichaam	Deel openbaar lichaam	Deel openbaar lichaam	
			I.1 Participatiewet (PW)	I.1 Participatiewet (PW)	I.2 Wet inkomensvoorziening oudere en gedeeltelijk arbeidsongeschikte werkloze werknemers (IOAW)	I.2 Wet inkomensvoorziening oudere en gedeeltelijk arbeidsongeschikte werkloze werknemers (IOAW)	I.3 Wet inkomensvoorziening oudere en gedeeltelijk arbeidsongeschikte gewezen zelfstandigen (IOAZ)	
			<i>Aard controle n.v.t. Indicator: G2B/01</i>	<i>Aard controle R Indicator: G2B/02</i>	<i>Aard controle R Indicator: G2B/03</i>	<i>Aard controle R Indicator: G2B/04</i>	<i>Aard controle R Indicator: G2B/05</i>	<i>Aard controle R Indicator: G2B/06</i>
			1 060512 Gemeente Gorinchem	€ 13.694.739	€ 227.018	€ 483.249	€ 3.916	€ 63.966
			2 061961 Gemeente Vijfheerenlanden	€ 12.829.326	€ 177.179	€ 350.211	€ 636	€ 37.704
			100 061978 Gemeente Molenlanden	€ 6.657.568	€ 68.353	€ 86.424	€ 22	€ 43.138
			Hieronder verschijnt de gemeente(code) conform de keuzes gemaakt bij G2B/01	Baten (jaar T) IOAZ (exclusief Rijk)	Besteding (jaar T) Bbz 2004 levensonderhoud	Baten (jaar T) Bbz 2004 levensonderhoud (exclusief Rijk)	Baten (jaar T) WWIK (exclusief Rijk)	
			In de kolommen hiernaast de verantwoordingsinformatie voor die gemeente invullen	Deel openbaar lichaam	Deel openbaar lichaam	Deel openbaar lichaam	Deel openbaar lichaam	
			I.3 Wet inkomensvoorziening oudere en gedeeltelijk arbeidsongeschikte gewezen zelfstandigen (IOAZ)	I.4 Besluit bijstandverlening zelfstandigen 2004 (levensonderhoud) (Bbz 2004)	I.4 Besluit bijstandverlening zelfstandigen 2004 (levensonderhoud) (Bbz 2004)	I.6 Wet werk en inkomen kunstenaars (WWIK)		
			<i>Aard controle n.v.t. Indicator: G2B/07</i>	<i>Aard controle R Indicator: G2B/08</i>	<i>Aard controle R Indicator: G2B/09</i>	<i>Aard controle R Indicator: G2B/10</i>	<i>Aard controle R Indicator: G2B/11</i>	
			1 060512 Gemeente Gorinchem	€ 0	€ 132.414	€ 20.740	€ 0	
			2 061961 Gemeente Vijfheerenlanden	€ 0	€ 32.990	€ 9.920	€ 0	
			100 061978 Gemeente Molenlanden	€ 0	€ 39.087	€ 12.162	€ 0	
			Hieronder verschijnt de gemeente(code) conform de keuzes gemaakt bij G2B/01	Besteding (jaar T) Loonkostensubsidie o.g.v. art. 10d Participatiewet	Baten (jaar T) Loonkostensubsidie o.g.v. art. 10d Participatiewet (exclusief Rijk)	Gederfde baten die voortvloeien uit kwijschelden schulden gebundelde uitkering Participatiewet (in jaar T) i.v.m. de hersteloperatie kinderopvangtoeslagaffaire	Mutaties (dotaties en vrijval) voorziening dubieuze debiteuren als gevolg van kwijt te schelden schulden gebundelde uitkering Participatiewet (jaar T) i.v.m. de hersteloperatie kinderopvangtoeslagaffaire	
In de kolommen hiernaast de verantwoordingsinformatie voor die gemeente invullen	Deel openbaar lichaam	Deel openbaar lichaam	Deel openbaar lichaam	Deel openbaar lichaam				
I.7 Participatiewet (PW)	I.7 Participatiewet (PW)	Participatiewet (PW)	Participatiewet (PW)					
<i>Aard controle n.v.t. Indicator: G2B/12</i>	<i>Aard controle R Indicator: G2B/13</i>	<i>Aard controle R Indicator: G2B/14</i>	<i>Aard controle R Indicator: G2B/15</i>	<i>Aard controle D2 Indicator: G2B/16</i>				
1 060512 Gemeente Gorinchem	€ 2.248.191	€ 0	€ 1.955	€ 0				
2 061961 Gemeente Vijfheerenlanden	€ 1.675.893	€ 0	€ 0	€ 0				
100 061978 Gemeente Molenlanden	€ 1.627.853	€ 0	€ 2.004	€ 0				

SZW	G3B	<b>Besluit bijstandverlening zelfstandigen 2004</b> <b>(uitsluitend kapitaalverstrekking_deel openbaar</b> <b>lichaam 2025</b>  <b>Besluit bijstandverlening zelfstandigen (Bbz) 2004</b> Openbaar lichaam o.g.v. Wgr (SISa tussen medeoverheden)  Het openbaar lichaam verantwoordt hier per gemeente over het deel van de regeling dat in (jaar T) door het openbaar lichaam is uitgevoerd.	Hieronder per regel één gemeente(code) selecteren en in de kolommen ernaast de verantwoordingsinformatie voor die gemeente invullen  <i>Aard controle n.v.t.</i> Indicator: G3B/01	Besteding (jaar T) kapitaalverstrekking  Deel openbaar lichaam  <i>Aard controle R</i> Indicator: G3B/02	Baten (jaar T) vanwege vanaf 1 januari 2020 verstrekt kapitaal (exclusief Rijk)  Deel openbaar lichaam  <i>Aard controle R</i> Indicator: G3B/03	Baten vanwege vóór 1 januari 2020 verstrekt kapitaal (exclusief Rijk)  Deel openbaar lichaam  <i>Aard controle R</i> Indicator: G3B/04	Besteding (jaar T) Bob  Deel openbaar lichaam  <i>Aard controle R</i> Indicator: G3B/05	Baten (jaar T) Bob (exclusief Rijk)  Deel openbaar lichaam  <i>Aard controle R</i> Indicator: G3B/06
			1 060512 Gemeente Gorinchem	€ 23.000	€ 1.909	€ 11.745	€ 0	€ 0
			2 061961 Gemeente Vijfheerenlanden	€ 0	€ 59.053	€ 1.671	€ 0	€ 0
			100 061978 Gemeente Molenlanden	€ 0	€ 19.380	€ 0	€ 0	€ 0
		Hieronder verschijnt de gemeente(code) conform de keuzes gemaakt bij G3B/01  In de kolommen hiernaast de verantwoordingsinformatie voor die gemeente invullen  <i>Aard controle n.v.t.</i> Indicator: G3B/07	Besteding (jaar T) onderzoekskosten artikel 52, eerste lid, onderdeel b, Bbz 2004 (Bob) Deel openbaar lichaam  Deel openbaar lichaam <i>Aard controle R</i> Indicator: G3B/08	BBZ vóór 2020 – levensonderhoud (exclusief BOB)  Gederfde baten die voortvloeien uit kwijtschelden schulden levensonderhoud BBZ in (jaar T) (exclusief BOB) i.v.m. de hersteloperatie kinderopvangtoeslagaffaire Deel openbaar lichaam <i>Aard controle R</i> Indicator: G3B/09	BBZ vóór 2020 – kapitaalverstrekking (exclusief BOB)  Gederfde baten die voortvloeien uit kwijtschelden van achterstallige betalingen kapitaalverstrekingen BBZ in (jaar T) (exclusief BOB) i.v.m. de hersteloperatie kinderopvangtoeslagaffaire Deel openbaar lichaam <i>Aard controle R</i> Indicator: G3B/10	BBZ vóór 2020 – levensonderhoud en kapitaalverstrekingen (BOB)  Gederfde baten die voortvloeien uit kwijtschelden schulden levensonderhoud BBZ en kapitaalverstrekingen BOB in (jaar T) i.v.m. de hersteloperatie kinderopvangtoeslagaffaire Deel openbaar lichaam <i>Aard controle R</i> Indicator: G3B/11	BBZ vanaf 2020 – kapitaalverstrekking  Gederfde baten die voortvloeien uit kwijtschelden van achterstallige betalingen kapitaalverstrekingen BBZ in (jaar T) i.v.m. de hersteloperatie kinderopvangtoeslagaffaire Deel openbaar lichaam <i>Aard controle R</i> Indicator: G3B/12	
			1 060512 Gemeente Gorinchem	€ 65.912	€ 0	€ 0	€ 0	€ 0
			2 061961 Gemeente Vijfheerenlanden	€ 15.931	€ 0	€ 0	€ 0	€ 0
			100 061978 Gemeente Molenlanden	€ 16.299	€ 0	€ 0	€ 0	€ 0

SZW	G4B	Tijdelijke overbruggingsregeling zelfstandig ondernemers (Tozo)_ deel openbaar lichaam 2025	Hieronder per regel één gemeente(code) selecteren en in de kolommen ernaast de verantwoordingsinformatie voor die gemeente invullen	Welke regeling betreft het? Vul in Tozo 1, 2, 3, 4 of 5	Besteding (jaar T) levensonderhoud	Besteding (jaar T) kapitaalverstrekking	Baten (jaar T) levensonderhoud	Baten (jaar T) kapitaalverstrekking (aflossing)
		Openbaar lichaam o.g.v. Wgr (SiSa tussen medeoverheden)			Deel openbaar lichaam	Deel openbaar lichaam	Deel openbaar lichaam	Deel openbaar lichaam
		Het openbaar lichaam verantwoordt hier per gemeente over het deel van de regeling dat in (jaar T) door het openbaar lichaam is uitgevoerd.	Aard controle n.v.t. Indicator: G4B/01	Aard controle n.v.t. Indicator: G4B/02	Aard controle R Indicator: G4B/03	Aard controle R Indicator: G4B/04	Aard controle R Indicator: G4B/05	Aard controle R Indicator: G4B/06
			1 060512 Gemeente Gorinchem	Tozo5	€ 0	€ 0	€ 4.971	€ 75.816
			2 061961 Gemeente Vijftheerenlanden	Tozo5	€ 0	€ 0	€ 8.090	€ 64.942
			100 061978 Gemeente Molenlanden	Tozo5	€ 0	€ 0	€ 1.036	€ 15.922
		Hieronder verschijnt de gemeente(code) conform de keuzes gemaakt bij G4B/01	Hieronder verschijnt de gemeente(code) conform de keuzes gemaakt bij G4B/01	Hieronder verschijnt de keuze regeling (Tozo 1,2, 3, 4 of 5) conform de keuzes gemaakt bij G4B/02	Baten (jaar T) kapitaalverstrekking (overig)	Aantal besluiten levensonderhoud (jaar T)	Aantal besluiten kapitaalverstrekking (jaar T)	
		In de kolommen hiernaast de verantwoordingsinformatie voor die gemeente invullen	In de kolommen hiernaast de verantwoordingsinformatie voor die gemeente invullen		Deel openbaar lichaam	Deel openbaar lichaam	Deel openbaar lichaam	
			Aard controle n.v.t. Indicator: G4B/07	Aard controle n.v.t. Indicator: G4B/08	Aard controle R Indicator: G4B/09	Aard controle R Indicator: G4B/10	Aard controle R Indicator: G4B/11	
			1 060512 Gemeente Gorinchem	Tozo5	€ 0	0	0	
			2 061961 Gemeente Vijftheerenlanden	Tozo5	€ 0	0	0	
			100 061978 Gemeente Molenlanden	Tozo5	€ 0	0	0	
		Hieronder verschijnt de gemeente(code) conform de keuzes gemaakt bij G4B/01	Hieronder verschijnt de gemeente(code) conform de keuzes gemaakt bij G4B/01	Hieronder verschijnt de keuze regeling (Tozo 1,2, 3, 4 of 5) conform de keuzes gemaakt bij G4B/02	Levensonderhoud - Gederfde baten die voortvloeien uit kwijtschelden schulden levensonderhoud Tozo in jaar T i.v.m. de hersteloperatie kindeorpvangtoeslagaffaire	Levensonderhoud- Mutaties (dotaties en vrijval) voorziening dubieuze debiteuren (jaar T) als gevolg van kwijt te schelden schulden levensonderhoud Tozo i.v.m. de hersteloperatie kindeorpvangtoeslagaffaire	Kapitaalverstrekkingen - Gederfde baten die voortvloeien uit kwijtschelden van achterstallige betalingen op kapitaalverstrekkingen Tozo in jaar T i.v.m. de hersteloperatie kindeorpvangtoeslagaffaire	
		In de kolommen hiernaast de verantwoordingsinformatie voor die gemeente invullen	In de kolommen hiernaast de verantwoordingsinformatie voor die gemeente invullen		Deel openbaar lichaam	Deel openbaar lichaam	Deel openbaar lichaam	
			Aard controle n.v.t. Indicator: G4B/12	Aard controle n.v.t. Indicator: G4B/13	Aard controle R Indicator: G4B/14	Aard controle D2 Indicator: G4B/15	Aard controle R Indicator: G4B/16	
			1 060512 Gemeente Gorinchem	Tozo5	0	0	0	
			2 061961 Gemeente Vijftheerenlanden	Tozo5	0	0	0	
			100 061978 Gemeente Molenlanden	Tozo5	0	0	0	

SZW	G10B	Wet inburgering 2021_ Deel openbaar lichaam 2025	Hieronder per regel één gemeente(code) selecteren en in de kolommen ernaast de verantwoordingsinformatie voor die gemeente invullen	Besteding (jaar T)	Baten (jaar T) (exclusief Rijk)
		Openbaar lichaam o.g.v. Wgr (SiSa tussen medeoverheden). Het openbaar lichaam verantwoordt hier per gemeente over het deel van de regeling dat in (jaar T) door het openbaar lichaam is uitgevoerd.		Deel openbaar lichaam	Deel openbaar lichaam
			<i>Aard controle n.v.t. Indicator: G10B/01</i>	<i>Aard controle R Indicator: G10B/02</i>	<i>Aard controle R Indicator: G10B/03</i>
			1 060512 Gemeente Gorinchem	€ 26.886	€ 0
			2 061961 Gemeente Vijfheerenlanden	€ 36.776	€ 0
			20 061978 Gemeente Molenlanden	€ 33.270	€ 0
SZW	G12B	Kwijtschelden publieke schulden SZW-domein hersteloperatie kinderopvangtoeslagaffaire_deel openbaar lichaam 2025	Hieronder per regel één gemeente(code) selecteren en in de kolommen ernaast de verantwoordingsinformatie voor die gemeente invullen	Gederfde baten die voortvloeien uit kwijtschelden schulden Bijzondere bijstand in (jaar T) i.v.m. de hersteloperatie kinderopvangtoeslagaffaire	Gederfde baten die voortvloeien uit kwijtschelden schulden Wet Inburgering van 13 september 2012 in (jaar T) i.v.m. de hersteloperatie kinderopvangtoeslagaffaire
		Openbaar lichaam o.g.v. Wgr (SiSa tussen medeoverheden). Het openbaar lichaam verantwoordt hier per gemeente over het deel van de regeling dat in (jaar T) door het openbaar lichaam is uitgevoerd.		Deel openbaar lichaam	Deel openbaar lichaam
			<i>Aard controle n.v.t. Indicator: G12B/01</i>	<i>Aard controle R Indicator: G12B/02</i>	<i>Aard controle R Indicator: G12B/03</i>
			1 060512 Gemeente Gorinchem	€ 0	€ 0
			2 061961 Gemeente Vijfheerenlanden	€ 0	€ 0
			20 061978 Gemeente Molenlanden	€ 351	€ 0

## Bijlage 3: Avres in beeld per gemeente





369

uitkeringen PW, IOAW/IOAZ en Bbz  
stand Benchmark 31-12-2025



103

cliënten met  
inkomsten uit werk  
in 2025



37

verstrekkingen  
leefgeldregeling Oekraïne  
stand 31-12-2025



456

huishoudens met minimaregelingen  
(excl zorgverzekering) in 2025



463

geholpen kinderen  
via Stichting Leergeld in 2025

95

nieuwe hulpvragen  
schulddienstverlening in 2025

115

lopende casussen  
schulddienstverlening  
stand 31-12-25

## AVRES IN BEELD 2025



109

kandidaten met  
loonkostensubsidie  
in 2025



43

kandidaten gestart op  
startafdeling  
in 2025



207

kandidaten begeleid  
in 2025



32

SW stand  
31-12-2025



21

Beschut Werk  
plaatsingen  
31-12-2025



MOLENLANDEN



732

uitkeringen PW, IOAW/IOAZ en Bbz  
stand Benchmark 31-12-2025



177

cliënten met  
inkomsten uit werk  
in 2025



38

verstrekkingen  
leefgeldregeling Oekraïne  
stand 31-12-2025



1211

huishoudens met minimaregelingen  
(excl zorgverzekering) in 2025



1082

geholpen kinderen  
via Stichting Leergeld in 2025

195

nieuwe hulpvragen  
schulddienstverlening in 2025

200

lopende casussen  
schulddienstverlening  
stand 31-12-25



99

kandidaten met  
loonkostensubsidie  
in 2025



72

kandidaten gestart op  
startafdeling  
in 2025



228

kandidaten begeleid  
in 2025



70

SW stand  
31-12-2025



32

Beschut Werk  
plaatsingen  
31-12-2025

## AVRES IN BEELD 2025



VIJFHREERENLANDEN

## *Bijlage 4: Meerjarig inzicht volumeontwikkelingen*

## VOLUMEONTWIKKELING T-1 en T-2

Periode	Volume BUIG	Volume algemene bijstand	Volume loonkostensubsidie	Volume beschut werk	Volume SW
dec 2025	809	780	112	50	199
dec 2024	812	773	102	49	214
dec 2023	812	771	91	42	227

GORINCHEM

Periode	Volume BUIG	Volume algemene bijstand	Volume loonkostensubsidie	Volume beschut werk	Volume SW
dec 2025	369	359	109	21	32
dec 2024	358	341	103	20	35
dec 2023	333	317	97	21	36

MOLENLANDEN

Periode	Volume BUIG	Volume algemene bijstand	Volume loonkostensubsidie	Volume beschut werk	Volume SW
dec 2025	732	713	99	32	70
dec 2024	697	670	85	29	77
dec 2023	719	687	76	22	85

VIJFHEERENLANDEN

# VOLUMEONTWIKKELING T-1 en T-2

Duiding cijfers:

**Volume Buig:** totaal van het aantal uitkeringen P-wet: algemene bijstand, Bbz, loaw en loaz;

**Volume algemene bijstand:** In alle drie gemeenten is de afgelopen jaren een stijging van het aantal uitkeringen algemene bijstand zichtbaar. Dit wordt met name veroorzaakt door de taakstelling statushouders in de gemeenten. Deze taakstelling beïnvloedt de instroom in de uitkering, maar heeft ook invloed op de uitstroom omdat nieuw gevestigde statushouders door afstand op de arbeidsmarkt veelal minder snel in staat zijn om uit te stromen richting betaald werk.

**Volume loonkostensubsidie:** Sinds 2015 - na de inwerkingtreding van de Participatiewet - is er geen instroom in de Wet sociale werkvoorziening meer mogelijk, maar moet een groot deel van de doelgroep met een arbeidsbeperking die voorheen zou zijn ingestroomd in de SW, nu werk vinden op de reguliere arbeidsmarkt met behulp van loonkostensubsidie. De werkgever ontvangt deze loonkostensubsidie voor de verminderde loonwaarde van de werknemer. Avres heeft de afgelopen jaren stevig ingezet op plaatsing van deze doelgroep bij werkgevers.

**Volume beschut werk:** Een deel van de doelgroep met een arbeidsbeperking (dit is ongeveer 30 % met een meer beperkte loonwaarde) is niet in staat om met een loonkostensubsidie aan het werk te gaan met een loonkostensubsidie. Zij zijn bij nieuwe instroom nog steeds aangewezen op werken in een beschutte omgeving. Sinds de instroom in de Wsw in 2015 is gestopt, is dit nieuwe instrument in de Participatiewet opgenomen en neemt de omvang ervan in de loop der jaren toe.

**Volume SW:** Sinds 2015 is er geen instroom in de Wsw meer mogelijk. De omvang van de doelgroep daalt hierdoor, vanwege uitstroom door bijvoorbeeld pensionering of toename van de arbeidsbeperking.

## *Bijlage 5: Controleverklaring van de onafhankelijke accountant*

*In het jaarverslag en de jaarrekening worden de inspanningen en resultaten gedetailleerder toegelicht en wordt meer verdieping aan de financiën gegeven. De bedragen in tabellen van de jaarstukken zijn weergegeven in € 1.000, tenzij anders aangegeven. Tenzij anders aangegeven, hebben alle cijfers betrekking op de periode januari 2025 tot en met december 2025. Door afrondingen kunnen kleine verschillen ontstaan tussen de bedragen in verschillende tabellen.*

Controle verklaring: