

# Groenstructuurplan

2025 - 2028



# Colofon

Oprachtnemer	idverde Advies ECI 10 6041 MA Roermond Tel: 046 43 60 850 E-mail: advies@idverde.nl
Opgesteld door	Stef Hooghiem & Clannad Koumans
Oprachtgever	Gemeente Beek Raadhuisstraat 9 6191 KA Beek Tel: 046 43 89 222
Projectnummer	724240008
Kenmerk	Groenstructuurplan gemeente Beek
Status	Definitief
Versie	1
Datum	2 januari 2025
Fotografie	Mitchell Giebels
Vormgeving	Query Design

*Copyright 2025 gemeente Beek alle rechten voorbehouden. De illustraties zoals opgenomen in deze rapportage vallen onder copyright van idverde advies (tenzij anders vermeld). Niets uit deze uitgave mag worden veeelvoudigd, opgeslagen in een geautomatiseerd gegevensbestand, of openbaar gemaakt, in enige vorm of op enige wijze, hetzij elektronisch, mechanisch, door fotokopieën, opnamen of enige andere manier zonder voorafgaande schriftelijke toestemming van de gemeente Beek. Gemeente Beek is niet aansprakelijk voor eventuele schade ontstaan bij gebruik van gegevens uit dit rapport.*

# Voorwoord

Groen verbindt ons met de natuur, geeft zuurstof aan onze leefomgeving en biedt ruimte voor rust en beweging. Het is de basis waarop wij bouwen aan een gezonde, veerkrachtige en aantrekkelijke gemeente. Met dit Groenstructuurplan willen we niet alleen de waarde van groen erkennen, maar ook een ambitieuze koers uitzetten voor de toekomst.

Het belang van groen is groter dan ooit. In een tijd waarin de effecten van klimaatverandering steeds zichtbaarder worden, speelt groen een belangrijke rol in het aanpassen van onze omgeving. Het vangt regenwater op, verkoelt onze straten tijdens hete zomers en verbetert de luchtkwaliteit. Met slimme, duurzame groenoplossingen maken we onze gemeente weerbaar tegen de uitdagingen die ons nog te wachten staan.

Daarnaast vormt groen het fundament van biodiversiteit. Dit plan biedt handvatten om de natuur niet alleen te behouden, maar ook te versterken. Zo zorgen we voor een leefomgeving waarin planten en dieren een plek hebben en mens en natuur in balans zijn.

Groen is ook onlosmakelijk verbonden met onze gezondheid. Onderzoek toont keer op keer aan dat mensen zich beter voelen in een groene omgeving. Het verlaagt stress, stimuleert beweging en draagt bij aan een betere mentale en fysieke gezondheid. Door te investeren in groen investeren we in het welzijn van onze inwoners.

Maar er is meer: groen geeft onze gemeente karakter. Het biedt ontmoetingsplekken, creëert verbinding tussen generaties, en versterkt het gevoel van trots en thuis zijn.

Dit Groenstructuurplan is een uitnodiging om samen te werken aan een toekomst waarin groen een centrale plaats inneemt. Met inwoners, bedrijven, scholen en andere partners willen we deze visie realiseren. Dit is geen eenvoudige opgave, maar wel een noodzakelijke en waardevolle investering in een leefomgeving die niet alleen vandaag, maar ook over 10, 20 of 50 jaar aantrekkelijk en gezond is.

Laten we samen bouwen aan een gemeente waar groen niet alleen groeit, maar bloeit – voor iedereen.

**Rob Schwillens,**  
**Wethouder Energietransitie, Openbare ruimte en Mobiliteit**

# Samenvatting

Dit document bevat het Groenstructuurplan van de Gemeente Beek. Het doel van dit plan is om de gemeente toekomstbestendig te maken op het gebied van biodiversiteit, klimaatadaptatie en een gezonde leefomgeving, met een blik vooruit naar 2035.

Klimaatverandering en biodiversiteitsverlies zijn urgente thema's die actie vereisen. Groen speelt hierin een cruciale rol. Het biedt verkoeling tijdens hittegolven, buffert regenwater en versterkt de biodiversiteit. De gemeente Beek wil met dit plan bijdragen aan een veilige, gezonde en aantrekkelijke leefomgeving voor mens, dier en plant. Participatie van bewoners en ondernemers staat centraal om te zorgen dat vergroening breed gedragen wordt.

De visie is opgebouwd rondom zes hoofdambities:

**1. Behouden en versterken van de huidige groene (bomen)structuur**

De Beekse groenstructuren vormen dé basis van ons groene netwerk, dat het bebouwde gebied verbindt met het buitengebied. Binnen dit netwerk krijgen alle groene functies een plek. We behouden en beschermen bestaande groenstructuren om een betere en toekomstbestendige leefomgeving te creëren.

**2. De gevolgen van klimaatverandering aanpakken**

Ons groen beperkt de gevolgen van klimaatverandering. Met voldoende groen verlagen we wateroverlast tijdens piekbuien, hittestress op warme dagen en houden we water vast in tijden van droogte. Gemeente Beek zet daarom groen in om de gevolgen van klimaatverandering aan te pakken.

**3. Biodiversiteit stimuleren**

We verbinden het groen in het buitengebied met het groen in de woonwijken. Zo bereiken de 'groene vingers' en de vele boomstructuren in het buitengebied onze kernen. Daardoor krijgen dieren en planten de kans zich te verspreiden door de gemeente.

**4. Creëren van een gezonde leefomgeving**

Groen nodigt uit tot recreatie en vermindert stress. Het verhoogt de kwaliteit van leven door betere luchtkwaliteit en verkoeling. Omdat groen deze en nog veel meer voordelen heeft voor zowel de lichamelijke als mentale gezondheid brengen we meer groen aan in de wijken.



## 5. Behouden en versterken van onze identiteit

We behouden de groene structuren die onze identiteit bepalen. Daarom versterken we de bestaande groenstructuren door zowel in het stedelijk gebied als het buitengebied in te zetten op meer groen en boomstructuren.

## 6. Groen is van ons samen

De openbare ruimte is van ons allemaal en daar dragen we zorg voor. Dit doen we niet alleen! We zetten namelijk ook in op de vergroening van privaat terrein van inwoners en ondernemers. We stimuleren inwoners om hun eigen (voor)tuinen te vergroenen, laten inwoners meedenken over het openbaar groen en stimuleren bewonersinitiatieven in inrichting en beheer.

### Uit deze hoofdambities volgt de visie op de Beekse groenstructuur:

“Het Beekse groen vormt een ononderbroken netwerk vanuit de verstedelijkte kernen tot aan het unieke kleinschalige cultuurlandschap, het heuvelland en het buitengebied. Ons groen draagt bij aan de huidige en toekomstige opgaven voor klimaat, biodiversiteit en gezondheid. Samen voor een mooi Beek.”

Om deze visie te realiseren, zijn groene speerpunten en acties opgesteld, gericht op behoud, versterking en uitbreiding van de groenstructuren. Belangrijke speerpunten zoals ecologisch bermbeheer, herplantplicht, natuurinclusieve bouw en het vergroenen van versteende wijken staan in dit plan. Daarnaast wordt ingezet op het verbinden van ecologische structuren, het verbeteren van leefgebieden voor flora en fauna en het creëren van aantrekkelijke groene wandel- en fietsroutes. Door participatie en samenwerking met inwoners en ondernemers te stimuleren werkt de gemeente Beek aan een gezonde, duurzame en groene leefomgeving waarin biodiversiteitsherstel en klimaatadaptatie centraal staan.

# Inhoudsopgave

<b>1. Inleiding</b>	<b>8</b>
<b>2. Vertrekpunt 2025</b>	<b>10</b>
2.1. Verhouding tussen de verschillende wetgevingen en beleidskaders	10
2.2. Huis van de Omgevingswet	12
<b>3. Het groen van gemeente Beek</b>	<b>13</b>
3.1. De huidige structuren van Beek	13
3.2. Groenanalyse gemeente Beek	16
<b>4. Het belang van groen</b>	<b>19</b>
<b>5. De Beekse groene hoofdambities</b>	<b>25</b>
<b>6. Onze groene speerpunten</b>	<b>27</b>
6.1. Behouden en versterken van de huidige groene (bomen)structuur	27
6.2. De gevolgen van klimaatverandering aanpakken	28
6.3. Biodiversiteit stimuleren	29
6.4. Creëren van een gezonde leefomgeving	29
6.5. Behouden en versterken van onze identiteit	30
6.6. Groen is van ons samen	31

<b>7.</b>	<b>Onze groene acties</b>	<b>32</b>
7.1	Behouden en versterken van de huidige groene (bomen)structuur	32
7.2	De gevolgen van klimaatverandering aanpakken	33
7.3	Biodiversiteit stimuleren	33
7.4	Creëren van een gezonde leefomgeving	34
7.5	Behouden en versterken van onze identiteit	35
7.6	Groen is van ons samen	35
<b>8.</b>	<b>Een groenere toekomst voor Beek</b>	<b>36</b>
8.1.	De ambitiestructuren van de gemeente Beek	36
8.2.	Stroomschema voor (her)inrichtingen, ontwikkelingen en nieuwbouw	39
8.3.	Budgetten	39
	<b>Bijlagen</b>	<b>40</b>

# 1. Inleiding

Dit hoofdstuk beschrijft waarom de gemeente Beek een Groenstructuurplan opstelt, wat het doel is van dit plan en hoe het proces eruitzag om tot dit plan te komen.

## **Aanleiding voor een Groenstructuurplan**

Tot 2024 maakte de gemeente gebruik van het groenbeleidsplan *Groenbelevend Beek: verbindend groen dat uitnodigt tot ontmoeting*. In 2023 is bestuurlijk besloten om dit plan te actualiseren, omdat:

- de Omgevingsvisie en het Omgevingsplan ontwikkeld worden en dit plan een bouwsteen vormt van deze wettelijke en beleidskaders;
- actuele maatschappelijke thema's zoals klimaatverandering (met wateroverlast tot gevolg), biodiversiteitsherstel en een gezonde, groene woonomgeving meer aandacht vragen;
- de ruimte binnen de openbare ruimte vaak schaars is.

Dit Groenstructuurplan is sturend voor alle keuzes die in de openbare ruimte gemaakt worden, maar laat voldoende ruimte voor de gemeente om in elke situatie de nodige afwegingen te maken.

## **Doel van het Groenstructuurplan**

Het Groenstructuurplan biedt handvatten voor inrichting en beheer van zowel het gemeentelijke openbaar groen binnen de bebouwde kom als in het buitengebied, maar heeft ook het doel vergroening op particulier eigendom te stimuleren. Het plan bestaat uit heldere basisregels, speerpunten en acties voor de komende vier jaar, met een doorkijk naar de komende tien jaar. Dit beleid is organisatorisch bindend, dit houdt in dat de opgenomen basisregels, speerpunten en acties gelden voor alle medewerkers van de gemeentelijke organisatie. We stimuleren inwoners om het voorbeeld te volgen.

Het nieuwe Groenstructuurplan legt vast welke groene structuren we behouden, welke structuren we versterken en welke aanvullingen de gemeente wil onderzoeken. Met als uitkomst het versterken en verbeteren van de biodiversiteit, het unieke Beekse landschap en de leefomgeving. Daarnaast hebben we als doel om de gevolgen van klimaatverandering te beperken.

In dit Groenstructuurplan staan de vernieuwde kaders en beleidsuitgangspunten voor de inrichting en het beheer van het openbaar groen in de gemeente Beek.

### **Proces**

Dit Groenstructuurplan sluit aan bij de wensen en behoeften van de gemeente, haar inwoners en andere belanghebbenden. Om dit te bereiken hebben verschillende partijen bijgedragen aan het proces:

- Beleidsmedewerkers binnen verschillende vakgebieden van de gemeente Beek hebben samengewerkt om tot dit plan te komen.
- Bewoners van de gemeente Beek adviseerden de gemeente via een digitale vragenlijst over de inhoud van dit plan en gaven hun mening over het openbaar groen in de gemeente (zie bijlage D).
- Het college en de gemeenteraad is tijdens verschillende bijeenkomsten meegenomen in de vorming van dit plan.
- Belangenorganisaties IVN, LLTB, Stichting Steenbreek, Patrijs terug in Beek en Heemkunde Beek hebben input gegeven voor onze centrale ambities het groen in de openbare ruimte en particuliere eigendommen.



## 2. Vertrekpunt 2025

In dit hoofdstuk lichten we toe hoe verschillende wetten en beleidsplannen zich tot elkaar verhouden. De wetten en beleidskaders waaruit ons groenbeleid voortkomt zijn in bijlage B beschreven.

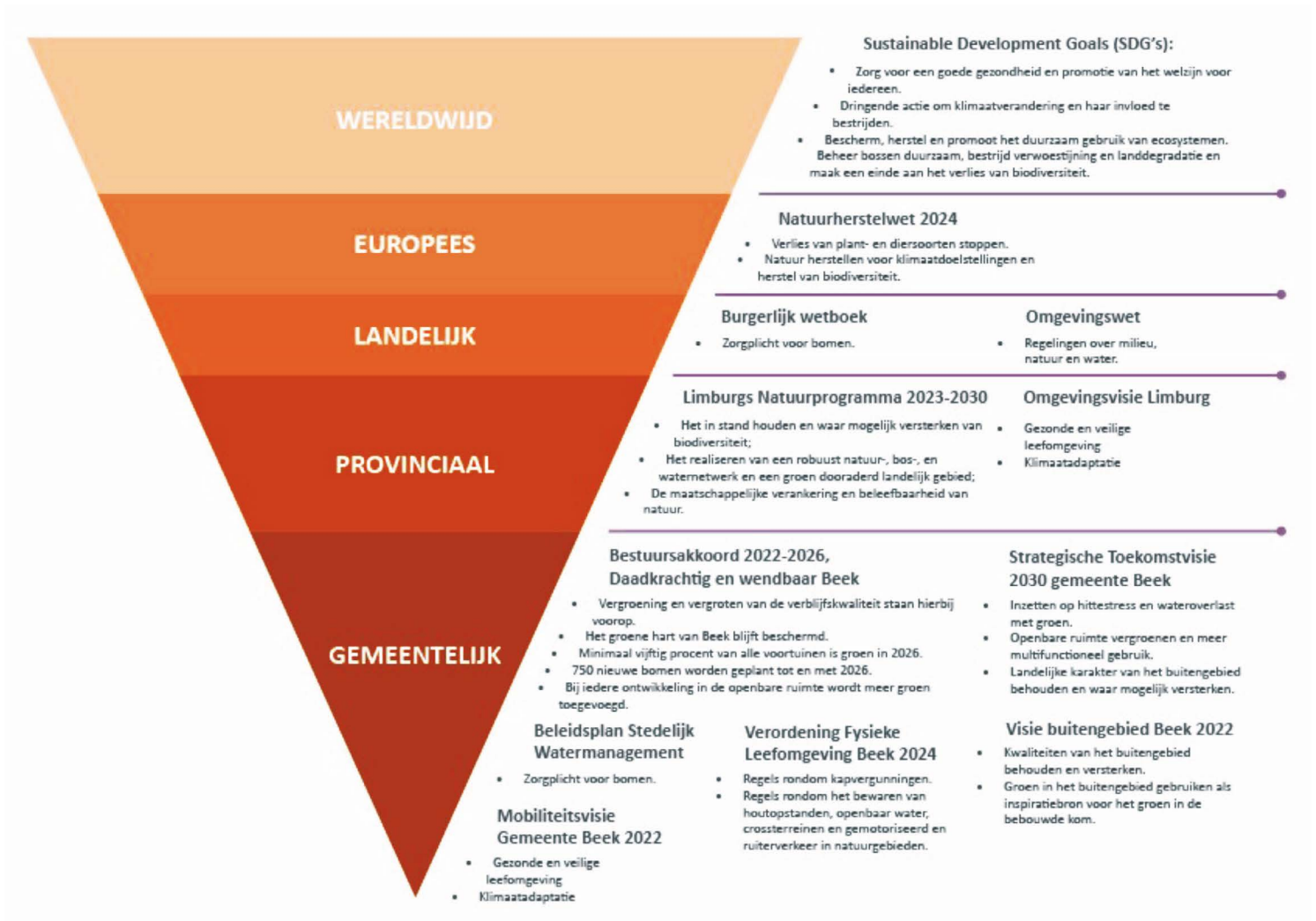
### 2.1. Verhouding tussen de verschillende wetgevingen en beleidskaders

Dit Groenstructuurplan staat niet op zichzelf. Het plan komt voort uit wereldwijde, Europese, landelijke en provinciale wetgeving en beleid zoals de Sustainable Development Goals van de Verenigde Naties en de Omgevingswet. Maar ook vanuit gemeentelijk beleid en bestuurlijke keuzes van het college, zoals uit het Bestuursakkoord 2022-2026 en Daadkrachtig en wendbaar Beek.

Afbeelding 2.1 vormt een piramide waarin alle wetgevingen, verdragen en beleidskaders staan. Deze verschillende documenten zijn gelinkt aan dit Groenstructuurplan, maar niet per se aan elkaar. In de piramide zijn de kaders voor groen in de gemeente Beek kort opgesomd. Een uitwerking van de wetgevingen en kaders is beschreven in bijlage B.





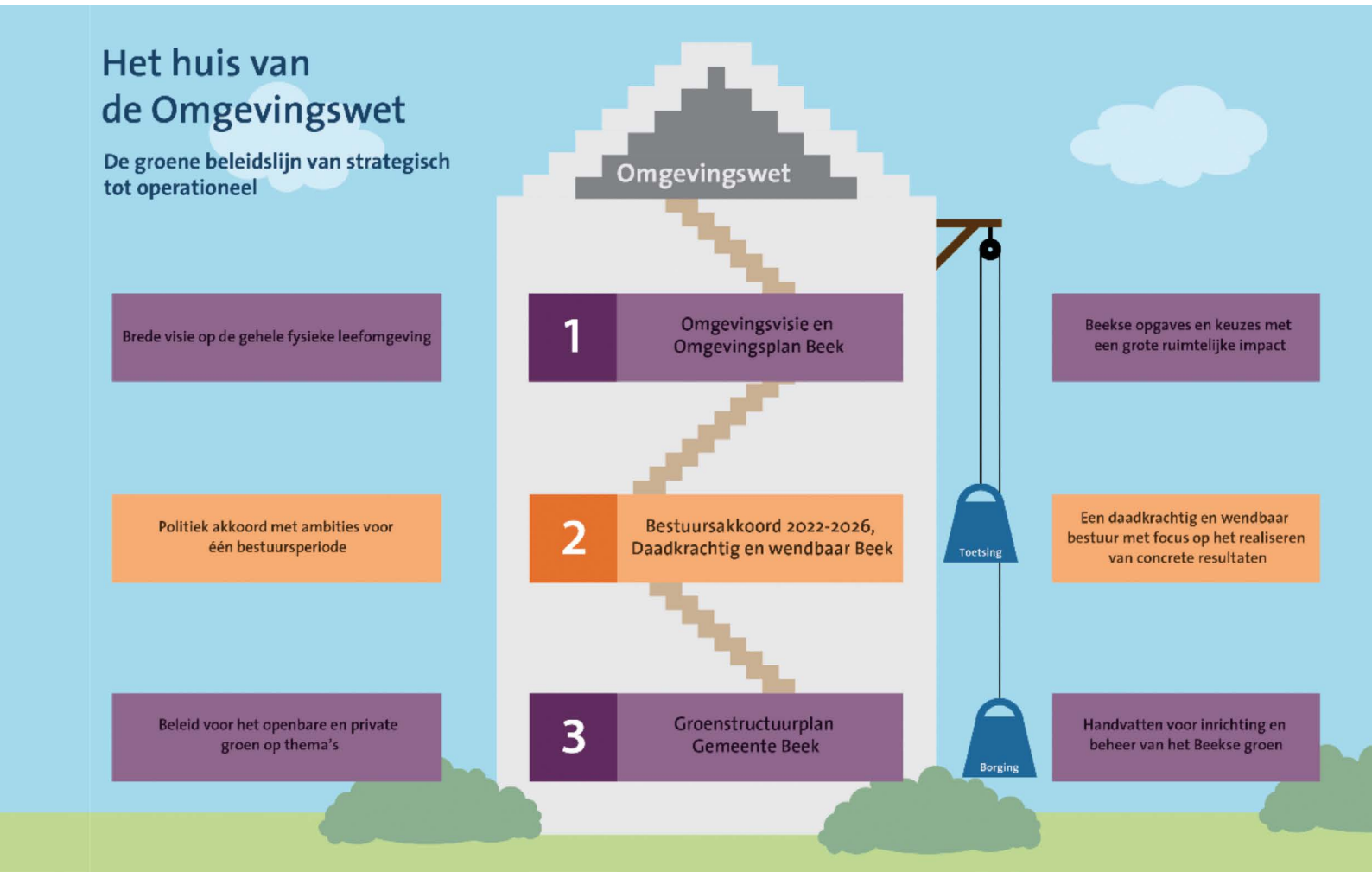


Afbeelding 2.1: Relevante wetgeving, verdragen en beleidskaders van wereldwijd niveau tot gemeentelijk niveau, inclusief de belangrijkste afspraken rondom groen.



## 2.2. Huis van de Omgevingswet

Vanuit de Omgevingswet bestaat wel een duidelijke beleidslijn voor de gemeente Beek van strategisch niveau tot aan operationeel niveau. De verhouding tussen de verschillende Beekse beleidsplannen en de Omgevingswet staat in afbeelding 2.2 weergegeven.



Afbeelding 2.2: Verhouding tussen de verschillende beleidsplannen van de gemeente Beek en de Omgevingswet.

# 3. Het groen van gemeente Beek

Om iets te kunnen zeggen over hoe we in de toekomst willen omgaan met ons groen, is het nodig om te weten hoe onze gemeente eruitziet en welk groen anno 2025 aanwezig is. Oftewel onze groene identiteit. De basis van een Groenstructuurplan is de groenstructuur zelf. In dit hoofdstuk lichten we de groene structuren van Beek toe. Verder lichten we de kansen en knelpunten van ons groen toe die zijn voortgekomen uit de analyse.

## 3.1. De huidige structuren van Beek

De groenstructuur omvat al het waardevol groen op het gebied van klimaatadaptatie, biodiversiteitsherstel, een goede gezondheid en een waardevolle identiteit. De groenstructuur bevat al het gemeentelijke groen; dit zijn onder andere bomen, hagen, vaste planten, bermen, bosplantsoen en overige beplanting. De huidige groenstructuur willen we behouden en versterken en vormt daarom de basis voor de uitbreiding van ons groenareaal. De groenstructuur biedt houvast voor ons groen bij toekomstige plannen en ontwikkelingen in de openbare ruimte.

Particulier groen vormt geen onderdeel van de groenstructuur, omdat wij als gemeente hier geen zeggenschap over hebben. Wel stimuleren we inwoners en ondernemers tot het vergroenen van hun eigen tuinen. De groenstructuur is onderverdeeld in de ecologische structuur, hoofdstructuur, nevenstructuur en overig groen.

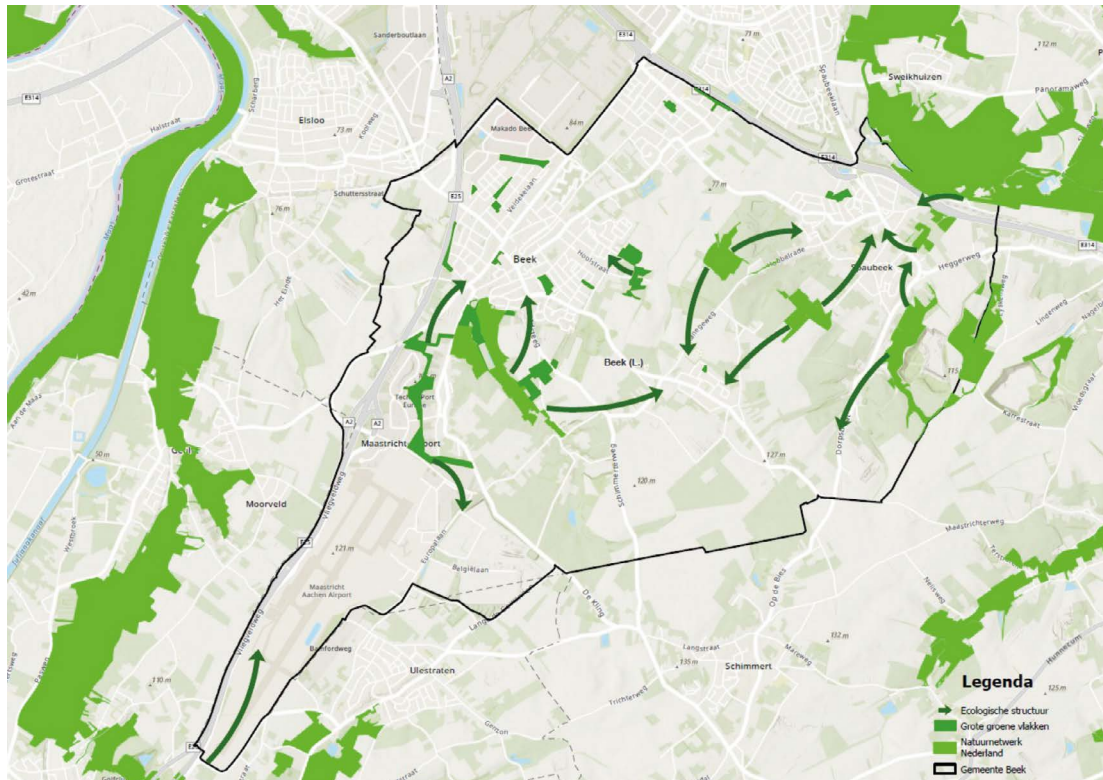
### Ecologische structuur

*Wat is de ecologische structuur?*

De ecologische structuur is al het doorlopende groen dat het landelijke en meer natuurlijke buitengebied verbindt met de verstedelijkte gebieden in de bebouwde kom. Organismen zoals vogels, insecten en andere dieren en planten verplaatsen zich door onze gemeente via deze structuur. De ecologische structuur ligt langs de hoofdwegen, maar ook daarbuiten over gemeentelijke én particuliere grond. De structuur reikt verder dan enkel de wegen omdat organismen zich ook daarbuiten verplaatsen. De structuur is tot stand gekomen door verbindingen van Natuurnetwerk Nederland gebieden, waar Natura 2000 een onderdeel van is.



Aan de rand van de kernen bevindt zich ook waardevolle natuur, zoals in het Kelmonderbos en het Spaubeekerbos, maar ook natuurgebieden die buiten de gemeente liggen zoals het Geleenbeekdal en het Bunder- en Elslooërbos zijn waardevol. Het is daarom belangrijk om de ecologische structuren te behouden, versterken en te uitbreiden. Zo stimuleren we de migratie van bijzondere organismen – die oorspronkelijk alleen in Natura 2000 voorkomen – door onze gemeente. Daarnaast legt de ecologische structuur verbindingen tussen overige natuurgebieden, parken en andere grote groene structuren waar vele soorten planten, dieren en andere organismen voorkomen.



Afbeelding 3.1: Ecologische structuur gemeente Beek.

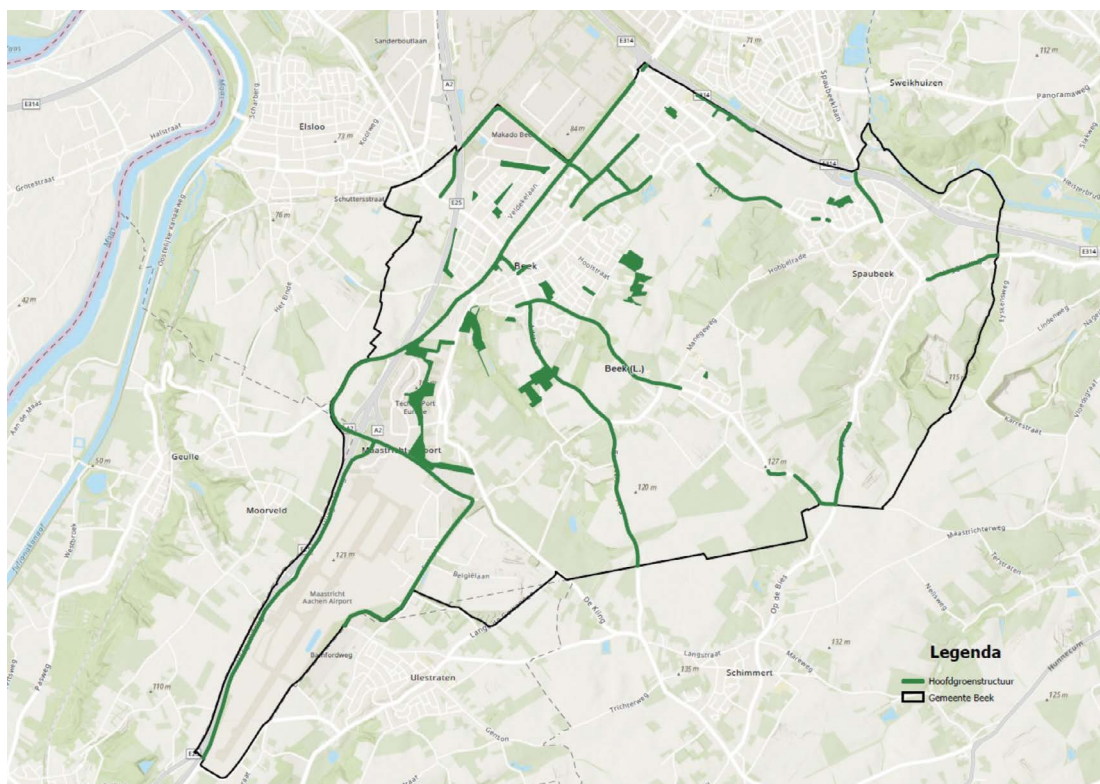
## Hoofdstructuur

*Wat is de hoofdstructuur?*

De hoofdstructuur ligt meestal langs doorgaande hoofdwegen én omvat grote parken en groenvlakken. Vaak bestaan deze structuren uit bomenrijen en houtsingels, maar ze kunnen ook bestaan uit hagen, vaste planten of brede bermen die het buitengebied verbinden met de bebouwde kom. De hoofdstructuur draagt bij aan de karakteristieke uitstraling van Beek. Het grootste deel van het woon- en werkverkeer verplaatst zich dagelijks langs de hoofdstructuur. Hieronder staan de onderdelen van de hoofdstructuur toegelicht:

- De **hoofdwegen** verbinden de kernen en verschillende wijken met elkaar en hebben een verkeersgeleidende functie voor woon- en werkverkeer.
- **Historische plekken** zijn groene plekken die van toegevoegde waarde zijn voor de Beekse of regionale geschiedenis, zoals de hoogstamfruitboomgaarden en de Dorpsgaard in Genhout.
- **Parken, bosplantsoenen en andere grote groene vlakken** bieden een plek om in het groen te verblijven en hebben daardoor een meerwaarde voor beleving, verkoeling en biodiversiteit.

- **Groene entrees** zijn een belangrijk onderdeel van het woon- en werkverkeer. Via de groene entrees komen bezoekers de gemeente Beek binnen. Een voorbeeld is de groene entree op de Maastrichterlaan in Beek.
- **Begraafplaatsen** zijn groen ingerichte plekken waar men tot rust kan komen en geliefden kan herdenken. Deze plekken spelen naast beleving een belangrijke rol voor verkoeling en de lokale biodiversiteit.



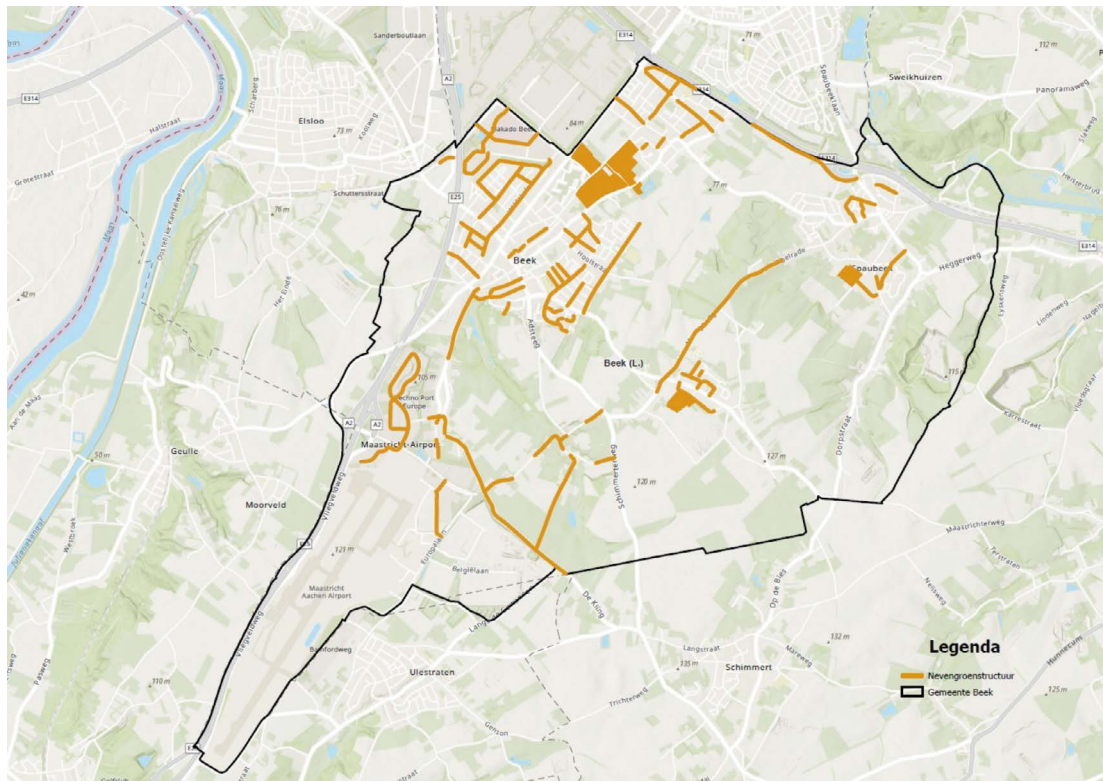
Afbeelding 3.2: Hoofdstructuur gemeente Beek.

## Nevenstructuur

*Wat is de nevenstructuur?*

De nevenstructuur verbindt de hoofdstructuur met de wijken en heeft ook een verkeersgeleidende functie op wijkniveau. De nevenstructuur bestaat uit de recreatieve wegen en is daarmee een onderdeel van de groene fiets- en wandelroutes door de gemeente. De nevenstructuur bestaat uit kleinere groene structuren dan de hoofdstructuur, maar biedt wel ruimte voor een netwerk aan kwalitatief groen. De nevenstructuur bestaat uit:

- **Zijwegen** maken de verbinding tussen de hoofdstructuur en het groen in de wijken.
- **Sportomgevingen** zijn vaak groen ingericht. Men recreëert hier en daarom is het belangrijk dat deze plekken groen zijn, om te zorgen voor verkoelingen en een betere beleving.
- **Bedrijventerreinen** liggen aan de randen van Beek en zijn vaak ruimer opgezet, waardoor hier plek is voor groen. Het bedrijventerrein Beekerhoek, TechnoPort Europe (TPE) en AviationValley zijn bekende bedrijventerreinen van Beek.



Afbeelding 3.3: Nevenstructuur gemeente Beek.

## Overig groen

*Wat is overig groen?*

Al het groen dat niet in de ecologische structuur, hoofdstructuur of nevenstructuur valt, maakt onderdeel uit van overig groen. Dit groen is van grote waarde voor omwonenden in de verschillende wijken en vormt de haarvaten van onze groenstructuur. Voorbeelden van overig groen zijn:

- **Speelplekken** waar kinderen in het groen spelen en kunnen leren over natuur.
- **Snippergroen** dat verdeelt in de wijken voorkomt, maar wel degelijk bijdraagt aan de leefbaarheid van de wijk door verkoeling, gezonde lucht en een natuurlijke uitstraling.

### 3.2. Groenanalyse gemeente Beek

De gemeente Beek ligt in Zuid-Limburg, ten zuiden van de verstedelijkte gemeente Sittard-Geleen en ten noorden van het groene, landelijke Heuvellandschap. De gemeente staat ook wel bekend als de Poort naar het Heuvelland. Enerzijds is binnen de gemeente een grote verscheidenheid aan landschappen en vergezichten te vinden. Het Kelmonderbos en de verschillende fietsroutes naar Spaubeek, Genhout en Kelmond via het Centraal Plateau zorgen voor een verscheidenheid aan natuurbeleving. Anderzijds wordt de gemeente deels omsloten door grote infrastructurele barrières in de vorm van de A2, de A76, Maastricht-Aachen airport en verschillende bedrijventerreinen. Dit maakt Beek een bereikbare gemeente met voldoende werkgelegenheid en veel mogelijkheden om in het groen te recreëren.



## **Dorpenoverzicht en de groene identiteit per kern**

### **Beek**

Beek is de grootste en meest verstedelijkte kern van de gemeente, met drukke wegen zoals de Prins Mauritslaan en de Stationsstraat. Toch heeft de kern zijn dorpse charme behouden, met oude boerderijen, smalle straatjes en een rijk verenigingsleven. De kern dankt zijn naam aan de Keutelbeek, die door en onder de kern stroomt. Deze beek is onlangs opnieuw ingericht om wateroverlast te voorkomen en biodiversiteit te stimuleren. Hoewel in het centrum van Beek bomenlanen ontbreken zijn de dorpsranden zoals rond de Molenberg en de Doctor Schaepmanlaan groen ingericht. Deze randen vormen een overgang naar het landelijke buitengebied.

### **Spaubeek**

Spaubeek is na Beek de grootste kern in de gemeente en ligt in het Geleenbeekdal, grenzend aan het plateau van Schimmert. De kern dat historische buurtschappen zoals Hoeve en Hobbelrade herbergt, is omgeven door het bosrijke Spaubekerbos. In dit bos komt bijzondere flora en fauna voor, zoals de das en steenmarter waardoor het een van de natuurparels binnen de gemeente is. Langs de doorgaande weg die dwars door Spaubeek loopt, is echter weinig groen te zien.

### **Neerbeek**

Ten noorden van Beek, nabij industrieterrein Chemelot, ligt Neerbeek. De groenvoorzieningen langs hoofdwegen en in woonwijken dragen bij aan de leefbaarheid en zorgen voor verkoeling en verbinding tussen de groenstructuren. De groene structuur langs Tomeik is een voorbeeld van een plek die uitnodigt om naar buiten te gaan en draagt tegelijk bij aan de vermindering van hittestress en wateroverlast. In de kern Neerbeek is wel een aantal straten versteend.

### **Genhout**

Genhout, bestaande uit Klein Genhout en Groot Genhout, heeft een landelijke opzet met stukken groen rondom de St. Hubertuskerk. De stenige straten - zoals de Hubertusstraat - geven echter een minder groene indruk. In liggen wel het buitengebied uitgestrekte weilanden en bosjes, waardoor bewoners de rust van het landelijke gebied ervaren. Rondom Genhout vindt veel fruitteelt plaats. Dit zorgt voor een mooie omgeving, met name in de bloesemtijd.

### **Geverik inclusief Kelmond**

Geverik, inclusief het gehucht Kelmond, is de kleinste kern in de gemeente. Hier bevindt zich het rijksmonument Huize Genbroek, omgeven door een Engelse landschapstuin. Het Kelmonderbos gelegen aan de rand van Kelmond biedt wandel- en fietsroutes door het rustige, natuurlijke landschap met loof- en naaldbomen.

### **Het diverse buitengebied van de gemeente Beek**

Het buitengebied van Beek, waar de glooiende heuvels van Zuid-Limburg beginnen, bestaat uit diverse natuurlijke elementen zoals akkers, bossen en houtwallen. Verder bestaat dit gebied uit een mix van agrarische gronden en natuurgebieden en trekt veel wandelaars en fietsers.

### **Kwetsbaarheden in de openbare ruimte**

Hitte, droogte en wateroverlast komen steeds vaker voor. De lagergelegen kernen Beek, Neerbeek en Spaubeek liggen in het Geleenbeekdal en hebben daardoor bij zware regenval het meeste last van wateroverlast, terwijl overtollig water vanuit hoger gelegen kernen zoals Genhout en Geverik naar beneden stroomt.

Het gemeentelijke groen in Beek bestaat grotendeels uit bermen en gazons. In versteende wijken, zoals bijvoorbeeld rond de Bourgognestraat in Beek, de Laathofstraat in Neerbeek en de Looiwinkelstraat in Spaubeek, ontbreekt openbaar groen. Met 1,8 bomen per inwoner scoort Beek onder het landelijk gemiddelde van twintig bomen per inwoner. Ook het boomkroonvolume in gemeente Beek scoort met 1,0 m<sup>3</sup> boomkroonvolume per m<sup>2</sup> landoppervlak onder de landelijke norm van 2,2 m<sup>3</sup> boomkroonvolume. Hierdoor ontstaat vooral op locaties zoals de Markt in Beek hittestress. Van het particuliere groen zijn tot op heden weinig gegevens beschikbaar. Wel weten we dat de algemene landelijke trend is, dat in ruim opgezette wijken meer particulier groen aanwezig is dan in dicht bebouwde wijken met een sociaaleconomische achterstand.

### **Wat vinden onze inwoners?**

Voordat dit Groenstructuurplan werd opgesteld kregen inwoners van 1 juni tot en met 1 augustus 2024 de kans om een vragenlijst in te vullen. In totaal is de vragenlijst door 385 inwoners, bedrijven en organisaties ingevuld. Dit is een bovengemiddeld aantal aan deelnemers voor dit soort vragenlijsten. In de vragenlijst konden deelnemers ervaringen en meningen geven over het openbaar groen in de gemeente Beek. Daaruit blijkt dat:

- Bijna alle deelnemers het belangrijk vinden om groen in te zetten tegen klimaatproblemen.
- Meer dan de helft vindt dat er onvoldoende verkoelende, groene plekken zijn.
- Ruim 70% het eens is met een natuurlijker groenbeheer.
- De helft van de deelnemers liever iets verder loopt naar een parkeerplek in ruil voor extra bomen.
- Een op de vijf inwoners de mogelijkheid wil hebben om gemeentelijk groen zelf te onderhouden.

In bijlage D zijn alle uitslagen van de digitale vragenlijst in te zien. Naast de digitale vragenlijst zijn twee werksessies gehouden (een met de gemeentelijke organisatie en een met belanghebbende) om input op te halen voor het plan. Het doel en de resultaten van deze werksessies staan in bijlage C beschreven.

## 4. Het belang van groen

Om de groenstructuur van Beek te behouden, versterken en uit te breiden is het nodig om te weten wat groen precies bijdraagt aan onze maatschappij. Daarom leggen we het belang van groen uit. Vervolgens vertalen we dit naar een gemeentelijke groene visie op onze groenstructuur en de groene hoofdambities.

Groen is hét middel om de leefomgeving aantrekkelijker, gezonder en beleefbaarder te maken. Bomen zorgen op warme dagen voor beschutting en verkoeling. Gevarieerd groen raakt de zintuigen door verschillende kleuren, geuren en texturen. Herdenkingsbomen laten herinneringen voortleven en brengen familie en vrienden bij elkaar. Kortom, groen draagt bij aan een prettige leefomgeving voor mensen. Ook heeft groen een positief effect op de actuele maatschappelijke thema's klimaatadaptatie, biodiversiteit, gezondheid én identiteit.

In afbeelding 4.1 is de positieve impact van groen schematisch weergegeven. Verder is in dit schema de samenhang tussen actuele maatschappelijke thema's weergegeven.



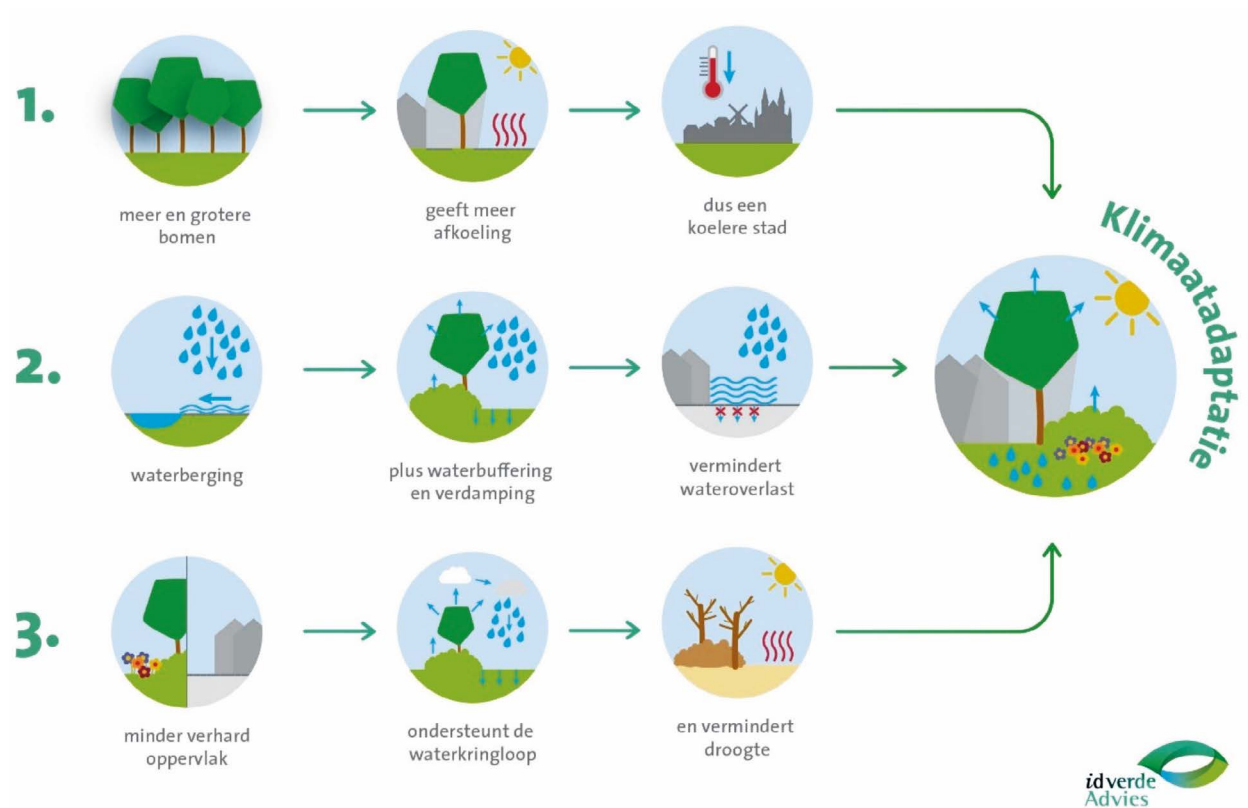




Afbeelding 4.1: Het belang van groen voor de actuele maatschappelijke thema's klimaatadaptatie, biodiversiteit, identiteit en gezondheid.



## Klimaatadaptatie



Afbeelding 4.2: Schematische weergave van klimaatverbetering door groen.

- 1) Het meest effectieve middel om bebouwd gebied te koelen, is het verhogen van het percentage groenoppervlak. Groene ruimtes hebben een verkoelend effect door schaduwvorming en verdamping van water. Hoe meer groen, hoe groter het verkoelende effect.

Bomen leveren de meeste verkoeling. In de schaduw van een boom kan de gevoelstemperatuur 3 tot 19 graden lager zijn dan in de zon.

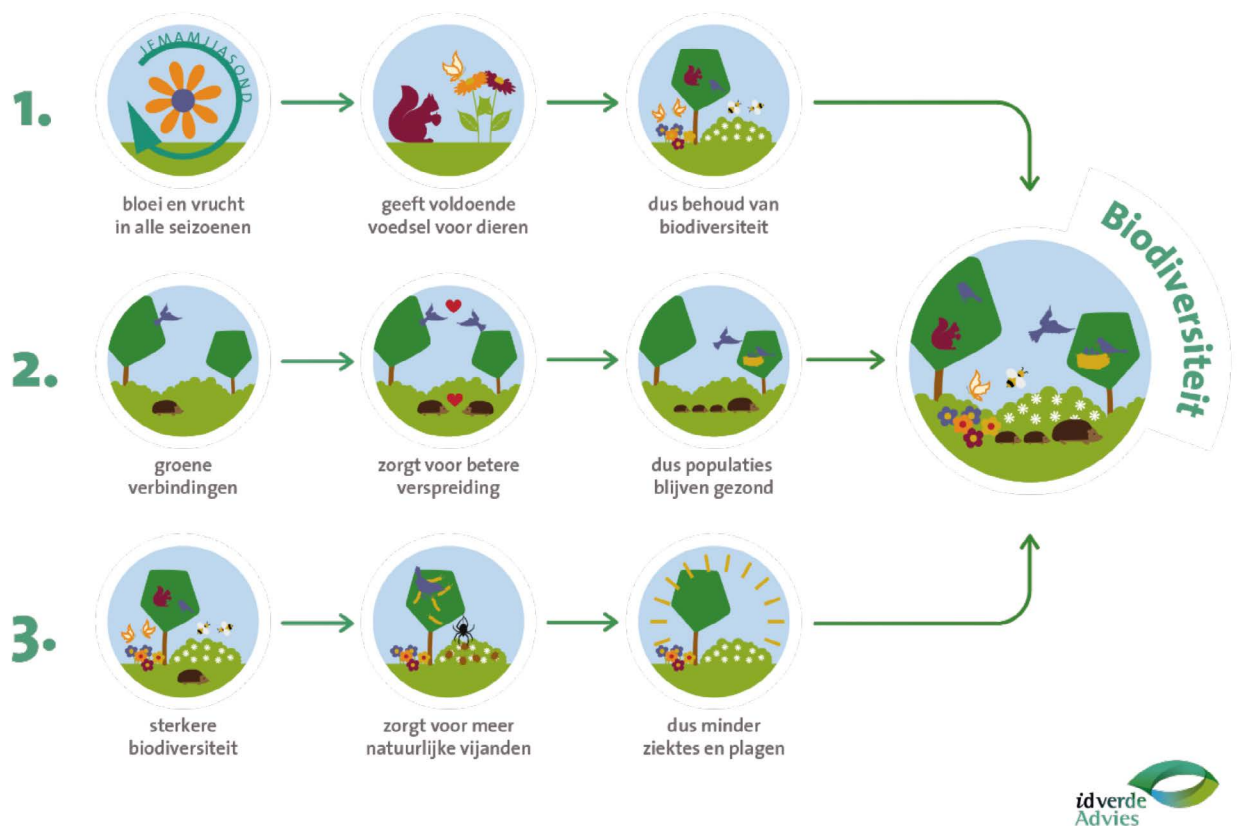
- 2) Meer groen helpt om water vast te houden op droge dagen en om wateroverlast te voorkomen tijdens piekbuien. Wadi's, grotere plantvakken, verschillende lagen groen en open watergangen leveren een bijdrage aan waterbuffering. Met als gevolg minder wateroverlast en belasting van het riool.

Eén volwassen boom verwerkt jaarlijks gemiddeld zelfs honderdduizend liter water.

- 3) Door verhard oppervlak zoals asfalt en beton om te vormen naar groen, zakt meer regenwater in de bodem en wordt het rioelstelsel ontlast. Dit draagt bij aan de waterkringloop met als gevolg minder droogte.



## Biodiversiteit

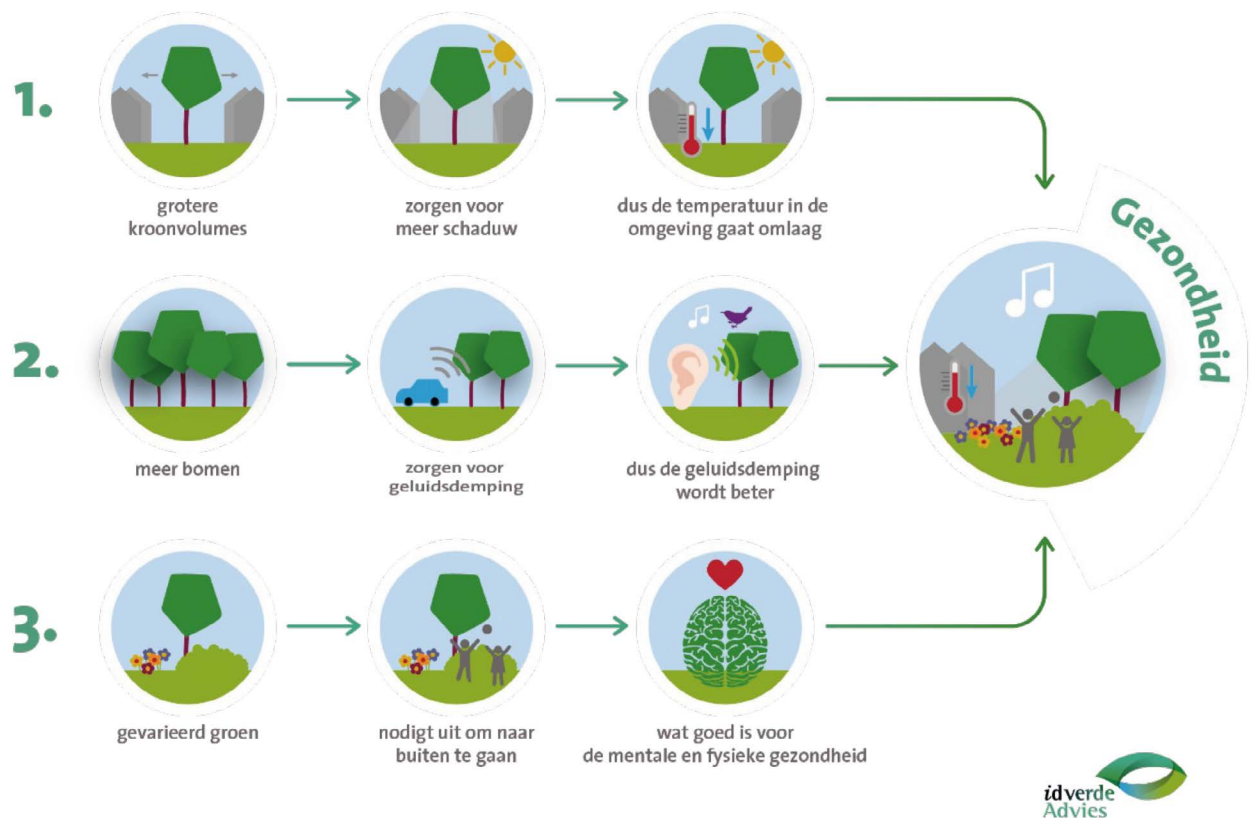


Afbeelding 4.3: Schematische weergave van biodiversiteitsherstel door groen.

- 1) Door in te zetten op een variatie aan plant- en boomsoorten, heeft ieder seizoen bloeiende en vruchtdragende planten. Met als gevolg dat dieren jaarrond voldoende voedsel vinden om te overleven en de biodiversiteit behouden blijft en versterkt.
- 2) Door het groen in het bebouwde gebied te verbinden aan het groen in het landelijk blijft genueitwisseling tussen diersoorten mogelijk. Dit is essentieel voor het behoud van gezonde populaties en een evenwichtig ecosysteem. En daar profiteren mensen weer van, omdat een divers en evenwichtig ecosysteem zorgt voor de ecosystemendiensten die wij nodig hebben om gezond te leven.
- 3) Een grotere variatie aan soorten zorgt voor meer natuurlijke vijanden en minder plagen. Kortom, hoe gezonder het groen, hoe meer voordelen voor de mens.



## Gezondheid



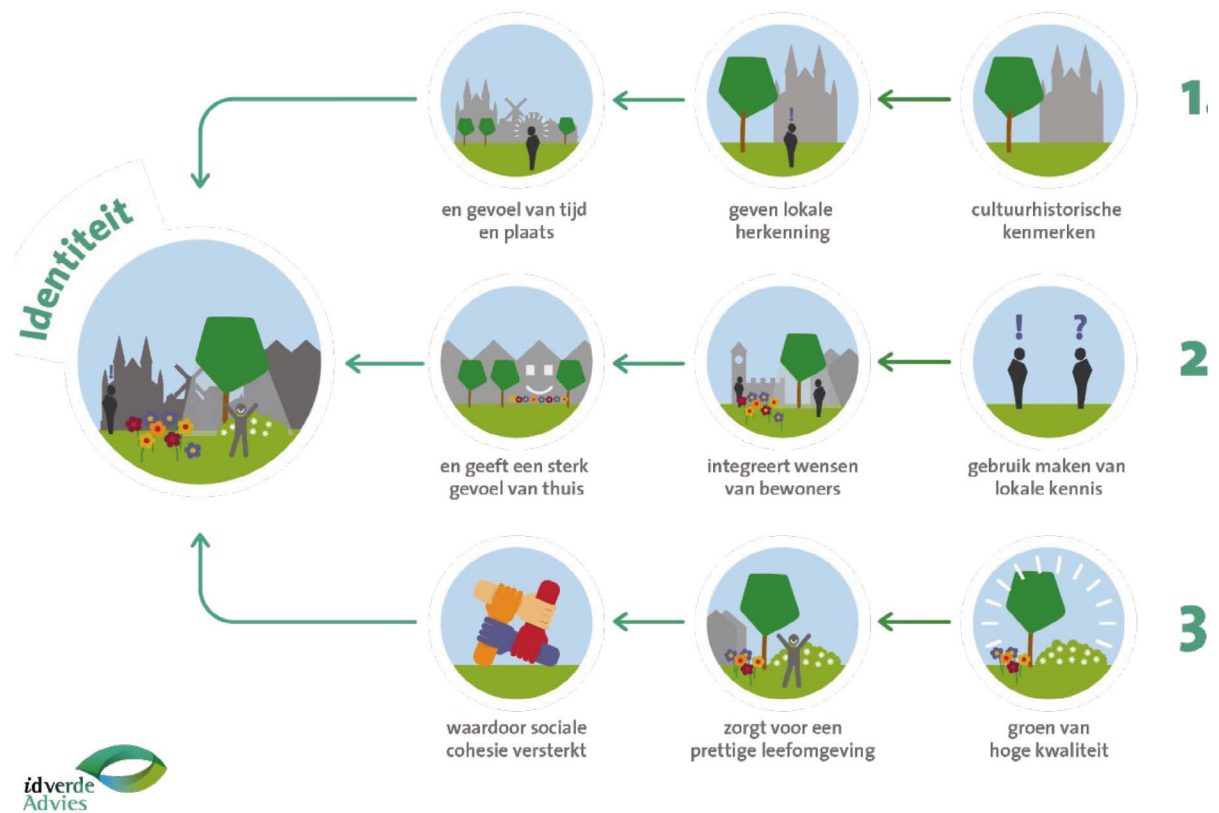
Afbeelding 4.4: Schematische weergave van een betere gezondheid door groen.

- 1) Hoe groter het kroonvolume van een boom, hoe meer schaduw de boom produceert. Deze grotere hoeveelheid schaduw zorgt voor meer verkoeling, met als gevolg minder hittestress in het bebouwde gebied.
- 2) Een groene omgeving dempt geluid van verkeer en industrie. Hierdoor vermindert geluid(overlast) en wordt de beleving van de geluiden van de natuurlijke omgeving beter.

Een volwassen bomenrij zorgt ervoor dat de windsnelheid tot wel 40% wordt verminderd, waardoor geluid extra gedempt wordt.

- 3) Meer variatie aan groen zorgt ervoor dat mensen sneller naar buiten gaan om te bewegen of groene ruimtes opzoeken om elkaar te ontmoeten. Onderzoek heeft aangetoond dat mensen die in groene wijken wonen minder stress ervaren en productiever zijn. De aanwezigheid van groen kan zelfs bijdragen aan een betere nachtrust en een algemeen gevoel van geluk. Door de vermindering van stress en toename van fysieke activiteit kan het aantal chronische ziekten afnemen, wat leidt tot lagere kosten voor de gezondheidszorg en minder ziekteverzuim.

## Identiteit



Afbeelding 4.5: Schematische weergave van een sterke identiteit door groen.

- 1) Door voort te borduren op cultuurhistorische (groene) elementen blijft het landschap en de leefomgeving herkenbaar. Dit draagt bij aan de regionale herkenning van een plek.
- 2) Door bij planvorming gebruik te maken van lokale kennis van inwoners en die in te passen bij de uitvoering van het project, ontstaat verbinding en voelt de leefomgeving meer als thuis.
- 3) Groene ruimtes van hoge kwaliteit bieden bewegingsvrijheid om elkaar te ontmoeten, spelen en samen activiteiten te ondernemen. Dit zorgt voor een prettigere leefomgeving en meer betrokkenheid van inwoners bij hun gemeenschap. Dit bevordert een gevoel van medeverantwoordelijkheid voor de openbare ruimte en elkaar. Actieve participatie in het onderhouden en genieten van groene ruimtes draagt bij aan een hechtere gemeenschap.

## 5. De Beekse groene hoofdambities

Vanuit de groene opgaven in de openbare ruimte heeft gemeente Beek haar groene hoofdambities opgesteld, welke zijn toegelicht in dit hoofdstuk.

Onze visie op de Beekse groenstructuur:

“Het Beekse groen vormt een ononderbroken netwerk vanuit de verstedelijkte kernen tot aan het unieke kleinschalige cultuurlandschap, het heuvelland en het buitengebied. Ons groen draagt bij aan de huidige en toekomstige opgaven voor klimaat, biodiversiteit en gezondheid. Samen voor een mooi Beek.”

Om de groenvisie waar te maken, zijn zes hoofdambities geformuleerd die de leidraad vormen voor het kwalitatief vergroenen van de gemeente Beek:

1. **Behouden, versterken en uitbreiden van de huidige groenstructuren.**
2. **De gevolgen van klimaatverandering aanpakken.**
3. **Biodiversiteit stimuleren.**
4. **Creëren van een gezonde leefomgeving.**
5. **Behouden en versterken van onze identiteit.**
6. **Groen is van ons samen.**

## **1. Behouden, versterken en uitbreiden van de huidige groenstructuren**

De Beekse groenstructuren vormen dé basis van ons groene netwerk dat het bebouwde gebied verbindt met het buitengebied. Binnen dit netwerk krijgen alle groene functies een plek. Om een betere en toekomstbestendige leefomgeving te creëren, behouden en beschermen we de bestaande groenstructuren (zie de afbeeldingen in hoofdstuk 3). Daarnaast hebben we als doel om de groenstructuren te versterken en uit te breiden. Zie hoofdstuk 7 voor onze visie hierop.

## **2. De gevolgen van klimaatverandering aanpakken**

Ons groen beperkt de gevolgen van klimaatverandering. Zo verlagen we wateroverlast tijdens piekbuien, hittestress op warme dagen en houden we water vast in tijden van droogte. Gemeente Beek zet daarom groen in om de negatieve gevolgen van klimaatverandering terug te dringen. Het groen zetten we met name in op locaties waar veel wateroverlast is, waar inwoners last hebben van hittestress en/of plekken met droogte.

## **3. Biodiversiteit stimuleren**

We verbinden het buitengebied met de woonwijken, zodat de 'groene vingers' en boomstructuren in het buitengebied doorlopen tot in de kernen. Hierdoor krijgen planten en dieren de ruimte om zich door de hele gemeente te verspreiden. Gemeente Beek vormt een overgangsgebied tussen verstedelijkte kernen in het westen van de gemeente en het glooiende heuvellandschap in het zuiden. Om deze verbindingen te versterken, voegen we extra groen toe op belangrijke ecologische routes. Dit gebeurt zowel op plekken waar groen ontbreekt als op locaties die dienen als stapstenen binnen de ecologische structuur, waardoor soorten zich gemakkelijker kunnen verplaatsen.

## **4. Creëren van een gezonde leefomgeving**

Een groene omgeving nodigt uit om te bewegen, vermindert stress en zorgt voor meer productiviteit tijdens huishoudelijke taken of werkzaamheden. Omdat groen zoveel voordelen heeft voor zowel de lichamelijke als mentale gezondheid brengen we meer groen aan in de wijken. Daar waar mensen wonen en werken creëren we meer groene ommetjes. We maken groene fiets- en wandelroutes die uitnodigen om naar buiten te gaan en in beweging te blijven. En in versteende wijken zetten we actief in op meer en kwalitatief groen.

## **5. Behouden en versterken van onze identiteit**

Identiteit is dat wat iemand of iets uniek maakt. We behouden de groene structuren die onze identiteit bepalen. Daarom versterken we de overgang van het stedelijk gebied naar het groenere heuvellandschap door in het stedelijk gebied in te zetten op meer groen en boomstructuren. De waarde van groen in de hoger gelegen gebieden versterken we. Bij (her)inrichtingen houden we altijd rekening met de betreffende locatie en sluiten we met het groen aan op de kenmerken van de plek.

## **6. Groen is van ons samen**

De openbare ruimte is van ons allemaal en daar dragen we zorg voor. Maar niet alleen het openbaar groen is belangrijk. We zetten namelijk ook in op de vergroening van privaat terrein van inwoners en ondernemers. We stimuleren inwoners om hun eigen (voor)tuinen te vergroenen, laten inwoners meedenken over het openbaar groen en stimuleren bewonersinitiatieven in inrichting en beheer. Ook wil de gemeente transparant communiceren over het gemeentelijk groen. We zetten in op educatie op scholen over het belang van groen en biodiversiteit. De jeugd is tenslotte de toekomst!

# 6. Onze groene speerpunten

Om de groene visie en Beekse groene hoofdambities waar te maken zijn basisregels opgesteld waaraan iedereen moet voldoen. Vanuit deze basisregels volgen de onze groene speerpunten.

## 6.1 Behouden en versterken van de huidige groene (bomen)structuur

Gemeente Beek wil het aanwezige groen binnen de gemeente behouden, versterken en verder uitbreiden. Groen is het middel voor een gezonde en toekomstbestendige leefomgeving én een basisbehoefte om ons te voorzien van verschillende ecosysteemdiensten zoals schoon water en voedselvoorziening. Voor elke structuur is voor de bomen een boombeleidsstatus (speerpunt) toegewezen die zijn opgenomen in de handreiking omgevingswet en bomen 2021 van het Norminstituut Bomen. De boombeleidsstatus geeft aan hoe belangrijk een boom is volgens het beleid van de gemeente. Dit kan bijvoorbeeld gebaseerd zijn op de Omgevingswet, de Algemene Plaatselijke Verordening (APV), of lijsten met waardevolle bomen op landelijk of gemeentelijk niveau. Bomen worden ingedeeld in verschillende klassen (klasse I t/m IV) op basis van hun waarde en belang. Deze indeling kan ook invloed hebben op de financiële waarde die aan een boom wordt toegekend.

Algemeen geldt dat we bij het behouden en versterken van de groene (bomen)structuur werken volgens het Handboek, uitgebracht door Norminstituut bomen.

### Ecologische groenstructuur

De ecologische structuur heeft de optimale beschermingsgraad van beleidsklasse I. Deze bomen hebben een unieke of zeer bijzondere boomwaarde gerelateerd aan de (omgevings)functie of status.

### Hoofdgroenstructuur

De hoofdstructuur van bomen heeft een hoge beschermingsstatus, namelijk beleidsklasse II. Dit betekent dat deze bomen extra belangrijk zijn omdat ze bijvoorbeeld een duidelijke structuur in het landschap vormen en onderdeel zijn van de belangrijkste groen- of bomenstructuren.

### **Nevengroenstructuur**

De nevenstructuur van bomen heeft een goede beschermingsstatus, namelijk beleidsklasse II. Dit betekent dat deze bomen belangrijk zijn vanwege hun functie en rol in de omgeving en vaak worden gezien als bepalend voor de structuur van het groen in het gebied.

### **Overig groen**

Overig groen heeft een lagere beschermingsstatus, namelijk beleidsklassen III en IV. Dit betekent dat deze bomen geen speciale bescherming hebben en minder belangrijk worden geacht dan bomen die vallen onder beleidsklasse I of II.

## **6.2 De gevolgen van klimaatverandering aanpakken**

Om de gevolgen van klimaatverandering te beperken zetten we in op klimaatadaptief, functioneel groen. In eerste instantie ligt de nadruk op de plekken binnen de gemeente die de meeste hittestress, droogte en wateroverlast ervaren (bijlage G). Door onderstaande speerpunten de komende jaren door te voeren gaan we de strijd aan met de negatieve gevolgen van klimaatverandering.

### **Speerpunt 1**

Bij (her)inrichtingen en andere ontwikkelingen in de openbare ruimte vervangen we onnodige verharding door groen en/of water. Onnodige verharding is verharding zonder functie die niet wordt gebruikt zoals bedoeld, of verharding waarvan de functie gemakkelijk kan worden vervuld op andere verharding in de buurt.

### **Speerpunt 2**

Bomen (en ander groen) vormen een grote bijdrage aan de klimaatopgaven. Daarom zetten we in op het behouden en uitbreiden van ons bomenbestand. Elke boom telt en vormt een bijdrage aan onze leefomgeving.

### **Speerpunt 3**

De landelijke norm voor het boomkroonvolume is 2,2 m<sup>3</sup> per m<sup>2</sup> landoppervlak en daar streven wij naar in de toekomst. In 2023 is voor gemeente Beek het boomkroonvolume berekend en vastgesteld op 1,0 m<sup>3</sup> per m<sup>2</sup> landoppervlak. We breiden ons bomenbestand uit zodat we een bomennorm behalen van 2,2 m<sup>3</sup> per m<sup>2</sup> landoppervlak. Om te voldoen aan de landelijke norm is berekend dat in gemeente Beek nog 6400 bomen geplant moet worden.

### **Speerpunt 4**

We zetten groen in om regenwater lokaal te laten infiltreren en zo het riool minder te gebruiken. Maar ook om hittestress op warme dagen te reduceren.

### **Speerpunt 5**

We gebruiken groen in de leefomgeving om beschermde diersoorten veilig te stellen als gevolg van de isolatieopgaven.



### 6.3 Biodiversiteit stimuleren

De gemeente Beek hecht veel waarde aan haar huidige ecologische structuren en heeft als doel om de verschillende gebieden (meer) met elkaar te verbinden. Met als hoofddoel de variatie aan soorten, ofwel de biodiversiteit, te vergroten. Dit willen we bereiken door onderstaande speerpunten de komende jaren door te voeren.

#### Speerpunt 1

Bermen vormen een belangrijke schakel tussen natuurgebieden, het buitengebied en de bebouwde omgeving. Op een aantal locaties beheren we al ecologisch, zoals in park Genbroek. Het merendeel van onze bermen beheren we (nog) niet ecologisch. In de komende jaren breiden we het ecologisch bermbeheer uit naar de hele gemeente.

#### Speerpunt 2

De droge en natte groenstructuren verbinden en versterken we. Met als doel betere verspreiding van plant- en diersoorten en gezondere populaties.

#### Speerpunt 3

Bij de aanplant van groen kiezen we plant- en boomsoorten die bijdrage aan de lokale biodiversiteit en streven we naar een diverse beplanting. Op deze manier vormen we ook een bijdrage aan de natuurlijke bestrijding van ziektes en plagen.

#### Speerpunt 4

We richten ons faunabeheer zo in dat we meer en beter leefgebied creëren voor verschillende diersoorten.

#### Speerpunt 5

We pakken invasieve (toekomstige) exoten actief aan wanneer ze overmatige overlast veroorzaken of de veiligheid in gevaar brengen.

#### Speerpunt 6

We zetten in op natuurinclusieve bebouwing. Natuurinclusief bouwen betekent dat bewust ruimte voor biodiversiteit wordt gecreëerd op, aan of in een gebouw of de (openbare) omgeving, zodat er meer en diverse plant- en diersoorten kunnen leven. Voorbeelden van natuurinclusief bouwen zijn groene gevels en daken, nestkasten aan de gevels, ingangen voor insecten (bijenstenen) en groene tuinen met diervriendelijke maatregelen.

#### Speerpunt 7

We zetten een grotere hoeveelheid groen in gemeente Beek, maar bij nieuwe aanplanten ligt de focus op het aanplanten van kwalitatief groen.

### 6.4 Creëren van een gezonde leefomgeving

Het toepassen van meer, gevarieerd en kwalitatief groen zorgt ervoor dat de gemeente Beek aantrekkelijker en gezonder wordt. Dit willen we doen door onderstaande speerpunten de komende jaren door te voeren.

### **Speerpunt 1**

We streven ernaar dat elke woning voldoet aan de 3-30-300 regel. De 3-30-300 regel stelt dat vanaf elke woning 3 bomen zichtbaar zijn, elke buurt minstens 30% boomkroonbedekking heeft en vanaf elke woning op maximaal 300 meter een groene verblijfsruimte is.

### **Speerpunt 2**

Het is belangrijk dat kinderen in een groene omgeving spelen. Dit draagt bij aan het welzijn van kinderen en zorgt voor educatie over natuur. Daarom zetten we in op groene speelplekken.

### **Speerpunt 3**

Sporten in een groene omgeving is gezond. Daarom richten we meer groene sport- en beweegroutes in voor jong en oud.

### **Speerpunt 4**

Brede straten met een lage maximumsnelheid nodigen uit om harder te rijden. Brede straten met onnodige verharding richten we daarom groener in.

### **Speerpunt 5**

Nieuw te ontwikkelen locaties richten we groener in met waardevol groen.

### **Speerpunt 6**

Ons groen is zoveel mogelijk toegankelijk, voor iedereen.

## **6.5 Behouden en versterken van onze identiteit**

Gemeente Beek maakt onderdeel uit van het 'groene hart' van Zuid-Limburg. We verbinden het groen in het landelijke buitengebied met het fijnmazige groen in de bebouwde kom. De cultuurhistorische identiteit van gemeente Beek bestaat uit het plateau van Schimmert, de hellingen richting de Geleenbeek en de Keutelbeek, de verbinding naar het heuvelland, Graetheide en de Maasvallei. Deze landschappen brengen we terug tot in de kernen. Dit willen we bereiken door onderstaande speerpunten de komende jaren door te voeren.

### **Speerpunt 1**

We behouden en versterken de cultuurhistorische identiteit van gemeente Beek, daar waar deze structuren nog aanwezig zijn. Dit zijn bijvoorbeeld bomenlanen, parken en begraafplaatsen, maar ook groen bij gedenkplaatsen zoals kapellen en kruizen.

### **Speerpunt 2**

De kernen Beek en Neerbeek kennen een harde overgang naar het buitengebied. Dit past niet bij onze identiteit, daarom zorgen we voor een zachtere, groene overgang van het buitengebied richting deze kernen en zorgen we voor groene entrees van en naar onze kernen.

### **Speerpunt 3**

Met het groen in gemeente Beek creëren we een aantrekkelijke leefomgeving.

#### **Speerpunt 4**

Bij aanplant van nieuw groen houden we altijd rekening met de stedenbouwkundige en landschappelijke opbouw van iedere kern.

#### **Speerpunt 5**

Monumentale en waardevolle bomen zijn vaak van (cultuur)historische waarde. Daarom breiden we ons monumentale en waardevolle bomenstand uit.

### **6.6 Groen is van ons samen**

Tussen de gemeente en inwoners willen we de samenwerking vergemakkelijken en meer vertrouwen creëren. De ervaringen, ideeën, wensen en behoeften over groen willen we dan ook beter inzichtelijk krijgen. Verder willen we de gehele woonomgeving gezonder en toekomstbestendig maken samen met onze inwoners. Vergroenen doen we tenslotte samen!

#### **Speerpunt 1**

We stimuleren inwoners en ondernemers om hun eigen terrein te vergroenen en openbaar groen te onderhouden.

#### **Speerpunt 2**

Samenwerking houdt niet op bij onze gemeentegrenzen. Daarom gaan we op zoek naar regionale samenwerkingsverbanden. Dit verhoogt de regionale impact van onze vergroeningsopgaven. Daarnaast stimuleren we initiatieven van Beekse belangenorganisaties en nationale stichtingen.

#### **Speerpunt 3**

Waar buurt- en bewonersinitiatieven ontstaan op het gebied van groene inrichting of beheer moedigt de gemeente dit aan.

#### **Speerpunt 4**

We geven voorlichting over de waarde van groen en ecologisch beheer. Met als doel om inwoners bewust te maken over de voordelen van groen en draagvlak te creëren voor het veranderend beeld in de buitenruimte.

#### **Speerpunt 5**

Bij grote (her)inrichtingen zetten we een participatietraject op om de behoeften en wensen van omwonenden inzichtelijk te krijgen.

#### **Speerpunt 6**

De gemeente werkt samen met natuurorganisaties en agrariërs om de kwaliteit van het groen in het landelijk gebied te vergroten.

# 7. Onze groene acties

Uit de hoofambities, basisregels en speerpunten komen acties die we gaan doorvoeren in de komende jaren. Per ambitie zijn deze acties in dit hoofdstuk beschreven.

## 7.1 Behouden en versterken van de huidige groene (bomen)structuur

### Ecologische structuur

- We zorgen bij ruimtelijke ontwikkelingen voor een optimale bescherming van de ecologische structuur om zo de verbinding tussen buitengebied en Natuurnetwerk Nederland en bebouwd gebied te handhaven. Wanneer groene delen van de ecologische structuur wegvallen zullen wij deze onderdelen opnieuw invullen met groen dat op termijn uitgroeit tot gelijkwaardig groen. Dit wil zeggen dat het aangeplante groen in de toekomst dezelfde natuurwaarde heeft als het weggevalen deel. Dit wordt aangetoond via een groentoets. De initiatiefnemer is verantwoordelijk voor het uitvoeren van de groentoets.
- Recreatieve activiteitenroutes zoals hardloop- en mountainbikeroutes mogen binnen de ecologische structuur alleen plaatsvinden op aangewezen paden. Voor nieuwe routes dient verloren natuur ten minste gelijkwaardig te worden gecompenseerd.

### Hoofdstructuur

- Wanneer groen binnen de hoofdstructuur wordt verwijderd of afsterft, dan wordt groen teruggeplaatst op dezelfde plek. Dit wordt aangetoond via een groentoets.
- Bermen langs de hoofdstructuur krijgen prioriteit bij het uitbreiden van ecologisch bermbeheer, daar waar de (verkeers)veiligheid dat toelaat.
- De hoofdstructuur breiden we uit door op de hoofdwegen meer groen aan te brengen. Locaties waar de hoofdstructuur is onderbroken hebben prioriteit.

### Nevenstructuur

- Wanneer groen binnen de nevenstructuur wordt verwijderd of afsterft, moet dit worden teruggeplaatst op dezelfde plek of in de nabije omgeving. Compensatie binnen een andere nevenstructuur is mogelijk, maar de voorkeur gaat naar een plek dicht bij de verwijderde of afgestorven locatie (zie ook het punt hieronder). Dit wordt aangetoond via een groentoets.



- Als de verbinding in de nevenstructuur wordt verbroken, dient deze te worden hersteld. Dit mag ook een nieuwe verbinding zijn, zolang er maar een connectie is met een andere groenstructuur.
- De nevenstructuur breiden we uit. Locaties waar de nevenstructuur is onderbroken hebben prioriteit.

### Overig groen

Overig groen dat verdwijnt door ruimtelijke ontwikkelingen moet binnen de gemeente worden teruggebracht. Het totale groenareaal mag niet afnemen.

## 7.2 De gevolgen van klimaatverandering aanpakken

- Bij nieuwbouwprojecten moeten projectontwikkelaars aantonen dat ze minimaal 25% functioneel groen aanbrengen binnen de openbare ruimte van het projectgebied. In het buitengebied moeten projectontwikkelaars daarnaast aantonen dat ze voldoende aan de genoemde normen in het Limburgs Kwaliteitsmenu 2012.
- Waar mogelijk leggen we parkeerplaatsen aan in grasbetontegels (of vergelijkbaar) met lage kruiden, met open verhardingspatronen of met water-passeerbare verharding.
- We voeren een uitgebreide analyse van onze bomen uit, zodat ontbrekende gegevens in het bomenbestand, zoals boomkroonvolume, ingevuld worden en we een betere uitspraak kunnen doen over het toekomstige boomkroonvolume.
- We stellen een herplantplicht in; elke boom die verdwijnt in een van de kernen dient ergens anders binnen de kerngrenzen teruggeplaatst te worden.
- Om regenwater beter op te vangen vormen we meer gazons om naar kruidenrijk gras dat we ecologisch beheren en kijken we bij ruimtelijke ontwikkelingen naar mogelijkheden om (bloemrijke of beplante) wadi's aan te leggen.
- Bij her(ontwikkelingen) in de openbare ruimte kijken we altijd naar mogelijkheden om extra bomen aan te planten en plantvakken te vergroten.
- In de hoger gelegen gebieden (Geverik, Kelmond en Genhout) worden bomen aangeplant die water in tijden van wateroverlast en piekbuien kunnen vasthouden en opnemen. In de lager-gelegen gebieden ligt de focus op de aanplant van bomen in versteende straten voor betere infiltratie van water en minder hittestress. Hierbij houden we rekening met boven- en ondergrondse ruimte.
- Het Handboek Bomen van Norminstituut Bomen gebruiken we als richtinggevend.

## 7.3 Biodiversiteit stimuleren

- We breiden ons ecologisch bermbeheer uit, startend met de meest potentiële bermen in de hoofdstructuur. Uiteindelijk wordt gefaseerd maaien en ruimen de norm. Daartoe stellen we een bermbeheerplan op. De ontwikkeling van biodiversiteit in onze bermen monitoren we met de nectarindex.
- We maken de kwaliteit van ons groen inzichtelijk middels een kwaliteitsmeting, met de NEN 2767 systematiek als maatstaaf.
- We wijzen een Beekse ambassadeursoort aan, namelijk de patrijs. We verbeteren het leefgebied van deze soort.
- We laten herfstbladeren en dood hout liggen waar dit kan.
- Waar kennis ten aanzien van fauna niet in huis is, schakelen we een specialistisch bedrijf in.

- Bij nieuwbouwprojecten streven we ernaar dat alle woningen en andere gebouwen natuur-inclusief zijn.
- We doen er alles aan op invasieve exoten te voorkomen in de gemeente. We zetten actief in op bestrijding en beheersing van invasieve exoten. We informeren inwoners over invasieve exoten en hoe zij op privaat terrein de soorten zelf moeten verwijderen. In onveilige situaties (hoge begroeiing, zicht belemmering) verwijderen we invasieve exoten zo snel mogelijk.
- We richten nieuwe aanplant van gemeentelijk groen in met gevarieerde plant- en boomsoorten. Per project bekijken we via klimaateffectatlas.nl en bijlage G naar de effecten op hittestress en wateroverlast en bepalen op die manier waar vergroening het meest nodig is.
- We zorgen voor aaneengesloten netwerken van sterke, robuuste verbindingzones tussen droge en natte groenstructuren.
- Bij de aanleg van zonneparken zijn aanvullende voorwaarden op dit plan. Deze zijn benoemd in het Omgevingsbeleid voor zonneparken in de gemeente Beek uit 2022.
- Op plekken waar het mogelijk is om eentonige beplanting van minder ecologische waarde te vervangen voor ecologisch waardevolle beplanting, doen we dat. Bij ziekten of plagen binnen huidige groenstructuren bepalen we afhankelijk van een BVC de maatregelen met als optie het vervangen van de zieke bomen. Bij nieuwe aanplant onderzoeken we de mogelijkheden om een diversiteit aan boomsoorten toe te voegen in de bomenrij, mits dit past binnen de bestaande inrichting en structuur.

#### 7.4 Creëren van een gezonde leefomgeving

- We brengen in kaart welke woningen in welke mate voldoen aan de 3-30-300 regel. Bij (her)inrichtingen streven we naar een zo goed mogelijke handhaving van de 3-30-300 regel.
- Bij herinrichting versmallen we brede straten met onnodige verharding in een 30 km/h snelheidszone. We plaatsen hier meer groen voor een gezonde uitstraling en om hard rijden te beperken.
- We streven naar 75 vierkante meter groen plus oppervlaktewater per woning. Voor iedere kern berekenen we het huidige aantal vierkante meters groen plus oppervlaktewater per woning.
- We richten groene routes in zodat de omgeving aantrekkelijker is om naar buiten te gaan en zodat sporten op warme dagen aangener is door schaduwvorming. In beginsel bestaat dit uit een aaneengesloten netwerk tussen de hoofd- en nevenstructuren.
- Bij nieuwbouwprojecten op grond van de gemeente of grond dat door een ontwikkelaar is gekocht van gemeentelijke grond, geldt een minimum van 25% aan oppervlakte groen in de openbare ruimte en wordt een diversiteit aan beplanting aangebracht. In het buitengebied moeten projectontwikkelaars daarnaast aantonen dat ze voldoende aan de genoemde normen in het Limburgs Kwaliteitsmenu 2012.



- Bij de aanleg en (her)inrichting van speelplekken krijgen groen en water een hoofdrol en streven we ernaar om geen onnodige verharding aan te brengen.
- We plaatsen meer bankjes onder bomen en op grasvelden, zodat men kan rusten in het groen.

### 7.5 Behouden en versterken van onze identiteit

- We actualiseren onze huidige monumentale en waardevolle bomenlijst en vullen deze aan met bomen die in de toekomst de status monumentaal of waardevol krijgen. In de toekomst stellen we ook een monumentale en waardevolle bomenlijst op voor particuliere bomen en onderzoeken we de mogelijkheden particulieren hierin tegemoet te komen. Verder gaan we op zoek naar plekken in de gemeente Beek waar we bomen kunnen planten die in potentie kunnen groeien tot een monumentale of waardevolle boom. Het is belangrijk dat factoren zoals ondergrondse en bovengrondse groeiplaats zijn geborgd, zodat we zekerheid creëren dat deze bomen tot waardevol kunnen uitgroeien.
- We maken de entrees van en naar de kernen groen, omdat dit dé plekken zijn waar bezoekers en inwoners het groen van Beek als eerste beleven.
- Bij uitval van groene cultuurhistorische elementen planten we deze terug. Dit zijn bijvoorbeeld hagen of bomen bij een cultuurhistorische plek zoals kapel, kerk, bomenlaan, park of begraafplaats.
- We zorgen voor een diverse groene omgeving waarin kwalitatief groen voorop staat. Om dat te bereiken richten we in de gemeente meer locaties in met gevarieerde beplanting.
- We kijken verder dan de bebouwde kom en gebruiken de landschappelijke opbouw in het buitengebied. Binnen de bebouwde kom sluiten we aan op deze landschappelijk opbouw met haar kenmerkende landschapselementen.

### 7.6 Groen is van ons samen

- We geven voorlichting aan bedrijven, basisscholen en particulieren over de waarde van groen en bekijken de mogelijkheden hoe we hen kunnen ondersteunen te vergroenen. We gebruiken de StoryMap als communicatieplatform om op eenvoudige wijze te vergroenen (geveltuintjes, onnodige verharding verwijderen, dakgroen). Ook communiceren we aan de voorkant over ontwikkelingen rondom groen in de openbare ruimte.
- De mate van verstening in particuliere (voor)tuinen laten we in beeld brengen. Dit geeft ons een beeld hoeveel tuinen aan vergroening toe zijn en waar het stimuleren van vergroening prioriteit heeft.
- De gemeente gaat op zoek naar samenwerkingsverbanden met onder andere buurgemeenten voor een verbonden groenstructuur, Stichting Steenbreek om mee te doen aan NK Tegelwippen, Waterschap Limburg om wateroverlast te beperken, IVN voor natuureducatie binnen de gemeente en het samenwerkingsverband gemeenten Zuid-Limburg voor regionale samenwerking.
- De gemeente zoekt meer samenwerking op met agrarische ondernemers voor de ontwikkeling van het groen in het buitengebied, met als hoofddoel de biodiversiteit te verbeteren.
- We onderzoeken de mogelijkheden naar adoptiegroen. Door gemeentelijk groen te adopteren kunnen inwoners een stukje groen in de gemeente zelf inrichten, beheren en onderhouden.
- We starten met een aanplantregeling voor het buitengebied en onderzoeken de mogelijkheden van een aanplantregeling voor het stedelijk gebied om het aantal bomen in de kernen op particulier eigendom te vergroten.

# 8. Een groenere toekomst voor Beek

Om de Beekse groenstructuur te versterken en uit te breiden is een visie nodig. In dit hoofdstuk lichten we onze visie op de toekomstige groenstructuur toe en wat we hiervoor moeten doen. Verder is in dit hoofdstuk het groene stroomschema van de gemeente weergegeven. Dit schema beschrijft waar medewerkers van de gemeente Beek, projectontwikkelaars, aannemers en andere partijen rekening mee moeten houden op het gebied van groen bij (her)inrichtingen en ontwikkelingen.

## 8.1. De ambitiestructuren van de gemeente Beek

De ambitiestructuren liggen daar waar groen op dit moment ontbreekt en het van waarde is om de groenstructuur uit te breiden en versterken, ook daar waar groen lastig te realiseren is vanwege andere uitdagingen in de schaarse openbare ruimte (afbeelding 8.1). Overal is groen wenselijk, maar we moeten keuzes maken, omdat we niet alles in één keer kunnen vergroenen. Daarbij is er soms geen ruimte voor groen door bijvoorbeeld leidingen en kabels onder de grond of andere functies die voorrang hebben.

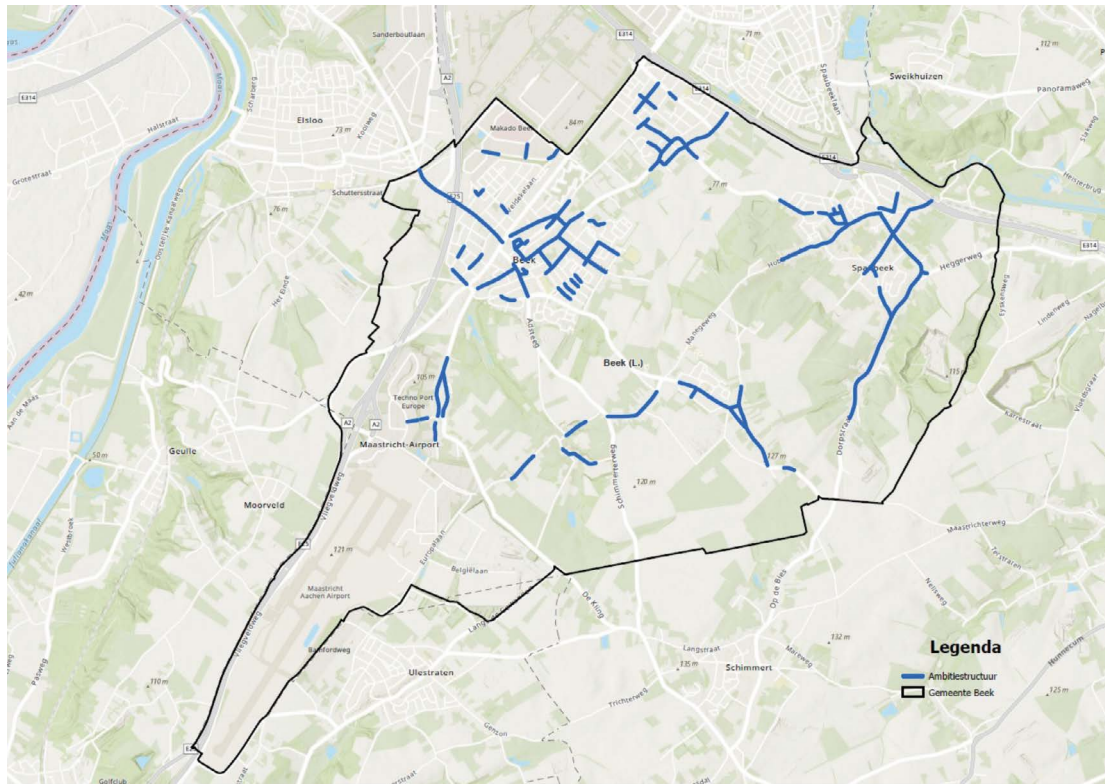
Op basis van de analyse van het bestaande groen en onze doelen zijn de ambitiestructuren opgesteld. Deze structuren laten zien waar de grootste uitdagingen voor vergroening liggen. De focus ligt op onderbroken of ontbrekende groene verbindingen. Het doel is om een samenhangend netwerk te creëren van ecologische structuren en hoofd- en nevenstructuren. Dit resulteert in een potentiële groenstructuurkaart voor gemeente Beek, afgestemd op actuele thema's zoals te zien in afbeelding 8.2.

Daarnaast zijn in de ambitiestructuur ook knelpunten opgenomen die te maken hebben met klimaatadaptatie (zoals hittestress, wateroverlast en droogte), het verbeteren van biodiversiteit en het vergroten van de groenbeleving op plekken waar deze ontbreekt (zie bijlage F voor de uitwerking hiervan).



### Wat gaan we doen om de toekomstige groenstructuur te realiseren?

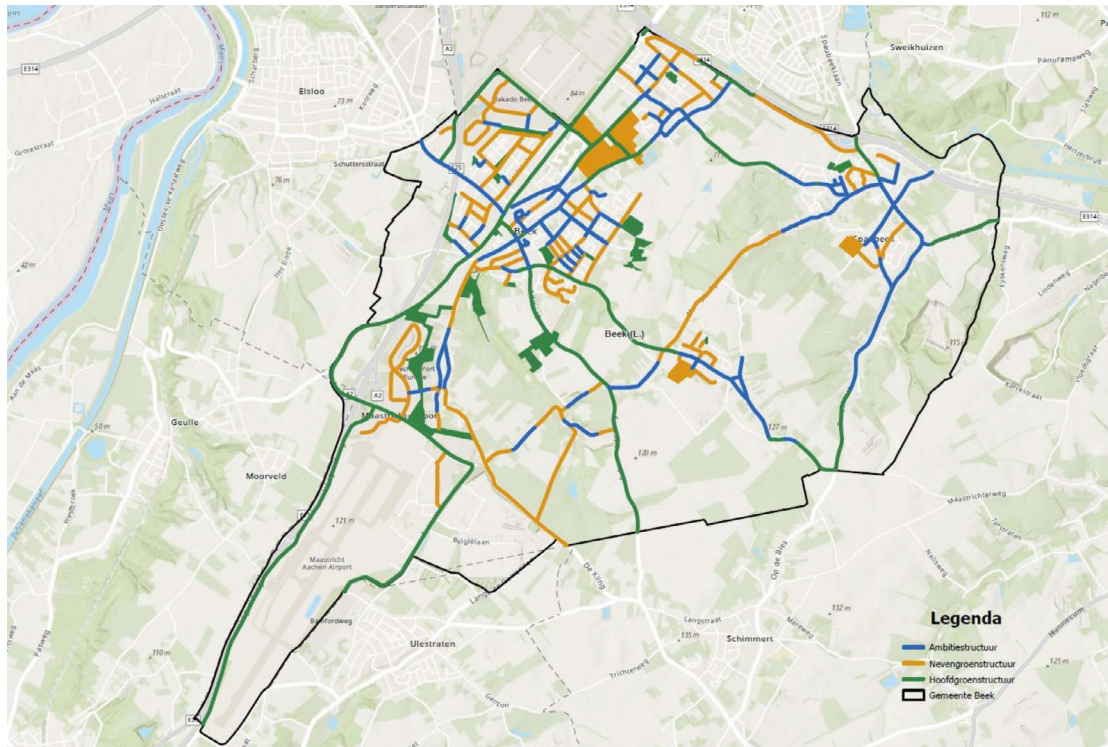
- De ambitiestructuur biedt houvast bij toekomstige ruimtelijke ontwikkelingen met als doel een gesloten netwerk aan hoofd- en nevenstructuren te vormen.
- Bij toekomstige ruimtelijke ontwikkelingen verbeteren we de groenstructuur van gemeente Beek door groen aan te brengen in de ambitiestructuren. Bij ruimtelijke ontwikkelingen binnen de ambitiestructuren krijgt groen een hoofdrol.



Afbeelding 8.1: Ambitiestructuren gemeente Beek.







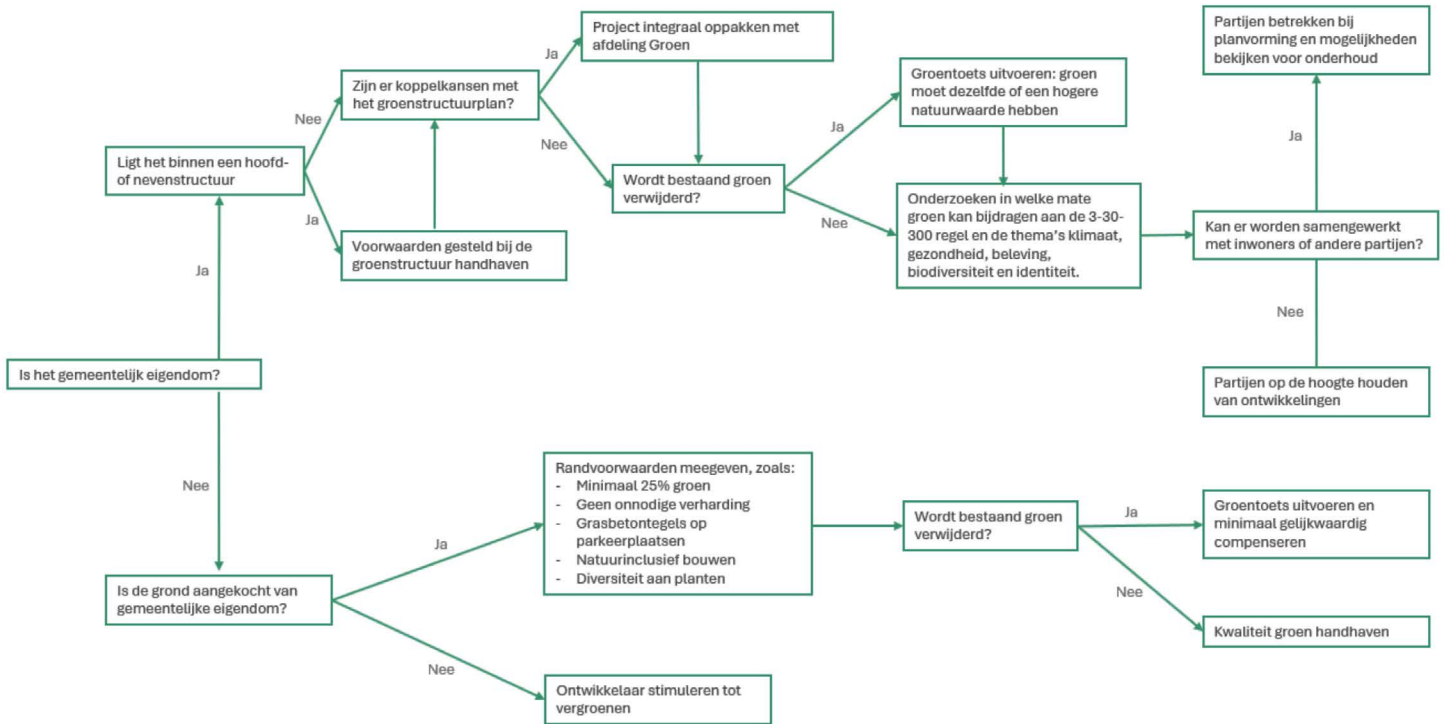
Afbeelding 8.2: Groenstructuurkaart inclusief ambiëstructuren gemeente Beek.





## 8.2. Stroomschema voor (her)inrichtingen, ontwikkelingen en nieuwbouw

In dit groenstructuurplan staan meerdere speerpunten en acties (zie hoofdstuk 7) die van toepassing zijn bij projecten zoals (her)inrichtingen, ontwikkelingen en nieuwbouw in de openbare ruimte. Om meer duidelijkheid te creëren over wat op het gebied van groen wordt ontwikkeld in deze situaties gebruiken we onderstaand stroomschema (zie afbeelding 8.3).



Afbeelding 8.3: Stroomschema (her)inrichtingen, ontwikkelingen en nieuwbouw.

## 8.3. Budgetten

Uitgangspunt van dit Groenstructuurplan is dat alle benoemde groene speerpunten en acties binnen de bestaande budgetten gerealiseerd of uitgevoerd kunnen worden. Uitbreiding van de Beekse structuren of het realiseren van verbindingen tussen groenstructuren kunnen extra investeringen met zich meebrengen, welke voortkomen uit huidige en toekomstige projecten omdat vergroening een vaste basis krijgt binnen projecten. De budgetten uit de versnellingsagenda, die in lijn liggen met dit groenstructuurplan worden hiervoor ingezet

# Bijlagen

## Bijlage A – Begrippenlijst

Ambitie	Een streven voor verbetering.
Archeologie	De wetenschap naar opgravingen uit de bodem.
Areaal	(Verspreidings)gebied, oppervlakte.
Barrières	Hindernis/iets dat in de weg zit.
Bebouwde kom	Een plek met aaneengesloten bebouwing met vooral een woon- en verblijffunctie. Vaak veel personen per oppervlakte-eenheid.
Beeldkwaliteit	De kwaliteit die wordt gemeten van hoe het groen eruitziet.
Beheer	Het groen onderhouden en verzorgen.
Belangenorganisatie	Een organisatie die de belangen van een bepaalde organisaties behartigt.
Belanghebbenden	Een persoon of een groep personen die belangen heeft bij een bepaald onderwerp.
Beleidsplan	In een beleidsplan staan doelstellingen en staat beschreven hoe men deze doelstellingen wil behalen.
Bermen	Een strook grond langs (spoor)wegen.
Beschermingsgraad	Mate van bescherming.
Bestuursakkoord	Een akkoord met doelen op hoofdlijnen tussen partijen die een meerderheid kunnen vormen in de gemeenteraad.
Bloei- en vruchttijden	Periode in de levenscyclus van een plant waarin bloesem en vruchten gevormd worden.
Bodemkwaliteit	De capaciteit van de bodem om onder wisselende omstandigheden te functioneren als het gaat om het op peil houden van de kringloop van voedingsstoffen en van het bodemleven, en het voorzien van steun aan wortels van planten.
Bodemleven	Alle organismen in de bodem.
Bomenbestand	Het totaal aan verscheidene soorten bomen en hun kenmerken, opgeslagen in een (gemeentelijk) databeheersysteem.
Bomenlaan	Een rij bomen langs een weg.
Boom 1 <sup>e</sup> grootte	Volwassen boom met een hoogte hoger dan twaalf meter.
Boomkroon	Het deel van de boom met takken en bladeren.
Boomkroonbedekking	Het percentage van de oppervlakte van een boomkroon gedeeld door de oppervlakte van een bepaald gebied.



Boomkroonvolume	Het volume dat de boomkroon inneemt, vaak benoemd in kubieke meter.
Bufferzone	Een gebied dat twee verschillende gebieden van elkaar scheidt.
Burgerlijk wetboek	Een wetboek dat het burgerlijk recht, civiel of privaatrecht beschrijft. Burgerlijk recht beschrijft het recht tussen personen.
Buurtschappen	Kleine bewoonde plaats vaak zonder middelpunt zoals kerk en marktplein.
CO <sub>2</sub>	Een kleur- en reukloos niet brandbaar gas, dat in lage concentraties aanwezig is in de lucht die we inademen (ongeveer drie honderdsten van één procent per volume). Koolstofdioxide wordt geproduceerd bij verbranding van elke stof die koolstof bevat. Het is eveneens een product van ademhaling en fermentatie. Planten absorberen koolstofdioxide door fotosynthese.
Cultuurhistorisch Dorpsgaard	De geschiedenis van alles wat door mensen is gedaan en gemaakt. Een publieke tuin met actieve participatie van bewoners met mogelijkheden om te leren over bijvoorbeeld het onderhouden van planten en gewassen.
Draagvlak	Een groep mensen die iets ondersteunt of nastreeft.
Duurzaam	Iets is duurzaam als het geen problemen veroorzaakt voor de toekomst. Vaak wordt dit gezien op drie gebieden, economisch, milieu en sociaal.
Ecologie	Een wetenschap die onderzoekt hoe planten en dieren in verhouding staan tot hun omgeving en tot elkaar.
Ecologisch beheer	Een bepaalde vorm van beheer om een leefgebied geschikt te maken voor bepaalde soorten. Door bijvoorbeeld maar twee keer in het jaar bermen te maaien en het afval hiervan af te voeren, ontstaat er voedselgelegenheid en schuilplekken voor insecten en kleine zoogdieren.
Ecologische waarde	Iets is van ecologische waarde als het bijdraagt aan de vergroting van de biodiversiteit.
Ecosysteemdiensten	Voordelen voor mensen geleverd door een ecosysteem zoals een boom, bos of oceaan. Het gaat om producerende diensten (voedsel, hout, drinkwater), regulerende diensten (luchtzuivering, opslag van CO <sub>2</sub> , waterinfiltratie) en culturele diensten (gezondheid, recreatie, identiteit).
Emissieloos	Zonder uitstoot van broeikasgassen die bijdragen aan klimaatverandering zoals koolstofdioxide en methaan.
Energietransitie	De overgang van traditionele, fossiele brandstoffen, naar duurzame energiebronnen.
Erosie	Verplaatsing van stenen en zand (verweringsmateriaal) door een rivier, zee of wind. Door een uitschurende werking wordt steeds meer materiaal afgebroken en meegenomen.
Faciliteren	Het vergemakkelijken, of mogelijk maken van. Verzorgen van randvoorwaarden.
Fauna	Verwijst naar alle voorkomende soorten dieren in een gebied.
Flora	Verwijst naar alle voorkomende soorten planten in een gebied.
Fysieke leefomgeving	Alle natuurlijke en gemaakte landschappen om ons heen zoals water, natuur, bouwwerken en infrastructuur.

Gazon	Een veld met kort gemaaid gras.
Gebiedseigen (soorten)	Van nature in het gebied thuishorend.
Gehucht	Een plaats kleiner dan een dorp. Vergelijkbaar met een buurtschap, maar dan met een eigen postcodegebied.
Gelijkwaardig	Van dezelfde waarde en met dezelfde rechten.
Gemeenschapssfeer	De onderlinge verhoudingen en gevoel in een gemeenschap, een groep mensen.
Genenuitwisseling	Een gen is een stukje erfelijk materiaal. Bij diersoorten vindt door voortplanting genenuitwisseling plaats. Genetische variatie is belangrijk om kwetsbaarheid van soorten te verminderen.
Geveltuinen	Een tuintje of strook planten in de stoep tegen de voorgevel van een huis.
Groene dooradering	Het netwerk van de natuurlijke elementen in het landschap.
Groenrichtlijn	Een richtlijn voor de hoeveelheid en/of kwaliteit van groen.
Groenstructuur	De optelsom van alle groene onderdelen in een gemeente of kern.
Groenstructuurplan	Geeft een visie voor de inrichting en beheer van het groen in de openbare ruimte.
Groentoets	Een beoordeling voor alle beplantingen, inclusief bomen, van de gevolgen van voorgenomen bouw- of aanlegwerkzaamheden. Deze beoordeling voorziet in een plan van aanpak voor mitigerende en compenserende maatregelen die ervoor zorgen dat de effecten van de geplande ruimtelijke ontwikkeling op de kwaliteit van al het groen op en nabij de locatie van de ontwikkeling niet zal afnemen en liefst nog zal toenemen.
Heesters	Sierlijke struiken, vaak met mooie bloemen en vruchten, zoals een hortensia (Hydrangea), sneeuwbal (Viburnum) en bottelroos (Rosa rugosa).
Hemelwater	Regen, sneeuw en hagel.
Herdenkingsboom	Een boom die geplant wordt bij een speciale gebeurtenis, zoals een geboorte, huwelijk of kroning.
Hittestress	Ongemakken door (aanhoudende) hitte zoals niet goed kunnen slapen of je niet lekker voelen omdat je het (te) warm hebt.
Hoofdopgaven	Abstracte doelen, vaak voor de lange termijn.
Hoogwaardig	Van hele goede kwaliteit.
Houtopstand	Een groep bomen en/of struiken op een oppervlakte van tien are of meer. Of rijen bomen met in totaal meer dan twintig bomen.
Houtsingel	Een aaneengesloten rij inheemse bomen en struiken, van 4 tot 20 meter breed en minimaal 25 meter lang. De bomen en struiken worden als hakhout beheerd.
Houtwal	Een aaneengesloten rij inheemse bomen en struiken, van 4 tot 20 meter breed en minimaal 25 meter lang, liggend op een verhoogde aarden wal. De bomen en struiken worden als hakhout beheerd.
Inheems	Planten en dieren die van oudsher thuishoren in het land.
Invasieve exoten/soorten	Exoten zijn soorten die oorspronkelijk niet voorkwamen in een bepaald gebied. Er wordt gesproken van invasieve soorten als deze andere soorten verdringen en ze een gevaar voor het ecosysteem en de biodiversiteit vormen.

Klimaatadaptatie	Het aanpassen van onze omgeving met als doel de negatieve gevolgen van klimaatverandering beter aan te kunnen.
Klimaatverandering	De verandering van het weer of klimaat.
Kwalitatief groen	Groen met een hoge ecologische en klimaatadaptieve waarde.
Landbouwtransitie	Het veranderen van de huidige situatie naar duurzamere landbouwmethoden.
Landdegradatie	Het verschralen van de grond door zowel menselijke als natuurlijke factoren. Zo kan sprake zijn van wind- of water erosie (natuurlijk of van (over)exploitatie van de grond (menselijk).
Landelijk gebied	Een gebied grotendeels vormgegeven door de landbouw.
Landschapselementen	Bouwsteen van het landschap, meerdere landschapselementen vormen de structuur van het landschap. Denk hierbij aan een houtwal, vrijstaande boom, poel en boomgaard, maar ook een kerktoren, weg, sloot of dijk.
Leefomgeving	De omgeving waarin een plant, dier of mens leeft.
Levensbomenbos	Een bos bestaand uit herdenkingsbomen.
Maatlat	De maatlat maakt duidelijk hoe klimaatadaptief bouwen eruitziet.
Microklimaat	Klimaat vlak boven het aardoppervlak met een eigen karakter door lokale omstandigheden.
Natura 2000	Europees netwerk van beschermde natuurgebieden met specifieke rechten.
Natuurinclusief	Natuurinclusief richt zich op het versterken van de natuur overal en voor iedereen, ook buiten de natuurgebieden. Natuur begint al bij de voordeur.
Natuurnetwerk Limburg	Dit is het Limburgse deel van het Natuurnetwerk Nederland.
Natuurnetwerk Nederland	Een netwerk in Nederland bestaande uit natuur en waar de natuur voorrang heeft om een aaneengesloten netwerk te vormen.
Natuurwaarde	Die waarde die aan een bepaald gebied wordt toegekend, gezien vanuit het perspectief van natuurbescherming en landschap.
Nectarindex	De Nectarindex is een handige methode om te bepalen in welke mate een berm of grasland bijdraagt aan het behoud van insecten, vlinders en inheemse planten. Door de aanwezige bloemen te tellen en hun nectarwaarde te scoren zie je in een oogopslag welke waarde het stukje land heeft voor bestuiving en biodiversiteit.
NEN-2767	De NEN 2767 biedt een objectieve methode om de conditie van groen te evalueren.
Ontkluisd	Opengemaakt.
Open verhardingspatronen	Komt voor in verschillende vormen. Bijvoorbeeld bestrating die gebakken is met gaten voor doorlaatbaarheid van water als; reguliere bestrating die anders wordt aangelegd voor een open structuur.
Openbare ruimte	De ruimte die openbaar is voor iedereen. Dat kan buiten (bijvoorbeeld een plein, park of straat) of binnen (bijvoorbeeld een deel van het gemeentehuis, een bibliotheek of een parkeergarage).
Oppervlaktewater	Water dat zich aan de oppervlakte bevindt en dus zichtbaar is.
Organismen	Levende wezens.
Participatie	Actief meewerken/bijdragen.

Participatietraject	Een proces waarin belanghebbenden worden betrokken in besluitvorming.
Particuliere gronden	Grond in bezit van een particulier, bedrijf of projectontwikkelaar.
Piekbuien	Een regenbui waarbij in korte tijd een grote hoeveelheid hemelwater valt.
Plantvakken	Een strook grond die bedoeld is voor beplanting.
Populatie	Groep dieren, planten of andere organismes van dezelfde soort die samenleven in een aaneengesloten gebied.
Provincie	Een overheidsorgaan dat op provinciaal niveau opereert.
Recreatie	Alle activiteiten die iemand voor zijn plezier doet.
Renovatie	Het opwaarderen/verbeteren van iets bestaands, vaak om dezelfde functie te vervullen als voorheen.
Restmateriaal	Materiaal dat niet meer geschikt is om gebruikt te worden in de productie, maar als afval wel nog enige verkoopwaarde heeft.
Ruimtelijke ontwikkelingen	De inrichting van de openbare ruimte, waarbij rekening wordt gehouden met de diverse financiële, maatschappelijke en politieke belangen.
Snippergroen	Kleine stukjes groen op verschillende plaatsen, zonder dat deze stukken op enige manier verbonden zijn. Vormt geen onderdeel van de groenstructuur, maar heeft wel waarde op zichzelf.
Solitair	Alleenstaand, op zichzelf.
Sortiment	Een verzameling levende organismen.
Stedelijk gebied	Een gebied met een hoge adressendichtheid, en veel bebouwing, bewoning en bedrijvigheid
Structuurrijke grond/bodem	Een bodem met een goede bodemstructuur door organische stof. Zorgt voor goede wortelgroei van bomen en waterinfiltratie.
Struwelen	Een begroeiing van voornamelijk struiken, niet hoger dan 5 meter. Een struikgewas.
Subsidies	Vergoedingen van de overheid voor sommige maatregelen.
Tiny Forest	Een klein bosje met uitsluitend inheemse soorten, ongeveer ter grootte van een tennisbaan, waar in beginsel geen of zo weinig mogelijk ingrepen worden gedaan.
Toekomstbestendige	Op de toekomst voorbereid.
Transect	Een uitgezette lijn waarlangs ecologisch onderzoek verricht wordt.
Vaste planten	Een plant die langer dan twee jaar leeft.
Verblijfskwaliteit	De mate van aantrekkelijkheid om te verblijven voor een mens, onder andere afhankelijk van verkeer, geluid, groen, zwerfafval, etc.
Verenigde Naties	Een organisatie waaraan 193 landen deelnemen om met elkaar te kunnen samenwerken en te zorgen voor meer vrede en veiligheid in de wereld.
Vergezicht	Mogelijkheid om ver en in verschillende richtingen te kunnen zien.
Vergunning	Toestemming van een overheid om een activiteit uit te voeren.
Verordening	Een voor burgers algemeen bindende regeling.
Verstedelijking	Een proces waarbij door steeds meer mensen op een bepaald oppervlak komen te wonen. Een negatief effect daarvan is toenemende verstening.



Verstening	Het verdwijnen van natuur en landschap door bebouwing en infrastructuur.
Verwoestijning	Het verschralen en verdrogen/uitdrogen van de grond/bodem.
Visie	De doelen die je wilt bereiken in de toekomst.
Voedselbos	Een door mensen ontworpen en aangelegd bos, met bomen, struiken en planten die voedsel produceren.
Volkstuin	Een particuliere tuin die niet bij een woning ligt.
Volwassen boom	Een boom is volwassen als de maximale afmetingen bereikt zijn.
Wadi	Een ondiepe greppel waarin het regenwater wordt opgevangen bij heftige regenbuien, waarna het langzaam in de bodem kan zakken.
Waterbuffering	Een extra opslagplaats voor water zodat water niet meteen afstroomt en het gebied verlaat.
Waterketen	Drinkwaterproductie, riolering en rioolwaterzuivering.
Waterkringloop	Het natuurlijke proces waarbij water circuleert.
Watermanagement	Totaal aan activiteiten om grond- en oppervlaktewater te beheren.
Waterpartijen	Een stuk oppervlaktewater.
Waterpasserende verharding	Komt voor in verschillende vormen. Bijvoorbeeld bestrating die gebakken is met gaten voor doorlaatbaarheid van water als; reguliere bestrating die anders wordt aangelegd voor een open structuur.
Waterschap	Een overheidsinstantie die gaat over watermanagement. Er zijn 21 verschillende waterschappen, elk verantwoordelijk voor een eigen regio.
Wijkniveau	Er kan op verschillende schaalniveaus worden gekeken naar een gebied. Bijvoorbeeld op buurtniveau, wijkniveau, gemeentelijk niveau.
Woningcorporaties	Sociale woningbouworganisatie, het richt zich op bouw, beheer en verhuur van betaalbare woningen.
Zon-PV	Benaming voor zonnepanelen. Photo Voltaic-panelen.

## Bijlage B – Wettelijke kaders en relevant beleid

Dit Groenstructuurplan staat niet op zichzelf. Het plan komt voort uit wereldwijde, Europese, landelijke en provinciale wetgeving en beleid zoals de *Sustainable Development Goals* van de Verenigde Naties en de Omgevingswet. Maar ook vanuit gemeentelijk beleid en bestuurlijke keuzes van het college zoals uit het *Bestuursakkoord 2022-2026, Daadkrachtig en wendbaar Beek*, waarin doelen zijn gesteld om 750 nieuwe bomen aan te planten tot en met 2026 en we samen met inwoners tegels wippen om te vergroenen.

Iedere gemeente in Nederland moet zich houden aan wetten, regels en beleidskaders met betrekking tot groenbeleid. Hoe de gemeente Beek omgaat met het groen in de bebouwde kom én in het buitengebied komt voort uit deze wetten, regels en beleidskaders én zijn een aanvulling hierop.

### Wereldwijde verdragen

*Sustainable Development Goals (SDG's)*

De Verenigde Naties hebben in 2015 de 17 Sustainable Development Goals (SDG's) vastgesteld. Het doel van deze SDG's is om van de wereld een betere plek te maken met als streefjaar 2030.

Met dit beleidsplan dragen we bij aan de volgende SDG's, die als belangrijkste doel hebben om klimaatverandering tegen te gaan:

- SDG 3: Zorg voor een goede gezondheid en promoot het welzijn voor iedereen.
- SDG 13: Neem dringend actie om klimaatverandering en haar invloed te bestrijden.
- SDG 15: Bescherm, herstel en promoot het duurzaam gebruik van ecosystemen. Beheer bossen duurzaam, bestrijd verwoestijning en landdegradatie en maak een einde aan het verlies van biodiversiteit.

### Europese wet- en regelgeving

*Natuurherstelwet 2024*

De natuurherstelwet is in juni 2024 vastgesteld door het Europese Parlement. Met deze wet wil de Europese Unie (de EU) stapsgewijs het verlies van plant- en diersoorten stoppen. Ook wil de EU met deze wet bijdragen aan de Europese klimaatdoelstellingen. Door natuur te herstellen wordt meer CO<sub>2</sub> opgeslagen en zijn we beter beschermd tegen de gevolgen van klimaatverandering.

Alle lidstaten van de Europese Unie moeten een herstelplan maken voor natuurgebieden die in slechte staat verkeren. Voor het herstel van de biodiversiteit wordt dertig jaar vooruit gepland. In 2030 moet 30% hersteld zijn, in 2040 60% en in 2050 90%. Voor beschermde natuurgebieden verandert niet veel, omdat hier al wordt ingezet op biodiversiteitsherstel. Voor stedelijke ecosystemen geldt dat er geen nettoverlies aan groene ruimte mag zijn tot 2030. Daarnaast moeten lidstaten ervoor zorgen dat er een toename is in boombedekking en stedelijk groen, tenzij stedelijke ecosystemen meer dan 45% van de groene ruimte beslaan.

### Landelijke wet- en regelgeving

*Burgerlijk wetboek*

Het burgerlijk wetboek regelt het privaatrecht in Nederland. In het wetboek staan regels die gelden voor en tussen Nederlandse burgers onder elkaar en tussen burgers en goederen. Dit loopt van familierecht tot aan regelgeving rondom groen. Voor groen staat in het wetboek beschreven dat een gemeente zorgplicht heeft voor haar bomen.

Dit betekent dat de gemeente haar bomen moet inspecteren en onderhouden voor een veilige leefomgeving. Bij schade (door bijvoorbeeld het omwaaien van een boom of takbreuk) moet de gemeente aantonen dat zij al het mogelijke heeft gedaan om de schade te voorkomen.

#### *Omgevingswet*

De Omgevingswet gaat over activiteiten die gevolgen hebben voor de fysieke leefomgeving. Alle wetten en regelingen over ruimtelijke ontwikkelingen zijn gebundeld in één wet, de Omgevingswet. De Omgevingswet is van kracht op onder andere ruimte, wonen, infrastructuur, milieu, natuur en water. De Omgevingswet heeft als doel een goede balans tussen het gebruik en de bescherming van onze leefomgeving te krijgen en behouden.

### **Provinciale wet- en regelgeving**

#### *Omgevingsvisie Limburg*

De Limburgse Omgevingsvisie is een provinciale uitwerking van de Nationale Omgevingsvisie. Hierin staat vastgesteld beleid voor de Limburgse openbare ruimte. Vanuit dit beleid heeft de provincie een drietal lange termijn hoofdopgaven beschreven voor de periode 2030-2050 die allen worden meegenomen in dit Groenstructuurplan:

1. Een aantrekkelijke, sociale, gezonde en veilige leefomgeving;
  - a. In stedelijk/bebouwd gebied
  - b. In landelijk gebied
2. Een toekomstbestendige, innovatieve en duurzame economie; inclusief landbouwtransitie;
3. Klimaatadaptatie en energietransitie.

#### *Limburgs Natuurprogramma 2023-2030*

In de Limburgse Omgevingsvisie zijn kaders vastgesteld voor de uitbreiding van de Limburgse natuur en uitbreiding van het natuurbeleid. In de Omgevingsvisie zijn de volgende provinciale belangen benoemd, die in het natuurprogramma verder zijn uitgewerkt:

1. Het in stand houden en waar mogelijk versterken van biodiversiteit;
2. Het realiseren van een robuust natuur-, bos-, en waternetwerk en een groen dooraderd landelijk gebied;
3. De maatschappelijke verankering en beleefbaarheid van natuur.

Binnen dit Groenstructuurplan geven we aandacht aan groen/natuur en sturen we op het behoud en de versterking van ons groen/onze natuur.

### **Gemeentelijk beleid en regelgeving**

#### *Bestuursakkoord 2022-2026, Daadkrachtig en wendbaar Beek*

De coalitie van de gemeente Beek wil een daadkrachtig en wendbaar bestuur vormen. Daadkrachtig door de komende vier jaar te focussen op het realiseren van concrete resultaten. Wendbaar om in een snel veranderende wereld het verschil te blijven maken en in te spelen op kansen en bedreigingen die zich voordoen. De nadruk komt te liggen op het afmaken van projecten, doorhakken van knopen en het verschuiven van het beleid naar uitvoering.

Op het gebied van groen betekent dit het volgende:

- De markt in Beek wordt opgewaardeerd. Vergroening en vergroten van de verblijfskwaliteit staan hierbij voorop.
- Het groene hart van Beek blijft beschermd.
- Minimaal vijftig procent van alle voortuinen is groen in 2026.
- 750 nieuwe bomen worden geplant tot en met 2026.
- Bij iedere gebiedsontwikkeling of ontwikkeling in de openbare ruimte wordt water geïnfiltreerd en wordt meer groen toegevoegd.

#### *Strategische Toekomstvisie 2030 gemeente Beek*

Onze gemeente is een strategisch gelegen werk- en woongemeente in Zuid-Limburg en biedt het beste van twee werelden. De gemeente koestert de combinatie van 'stedelijke' en 'landelijke' kwaliteiten. Deze dragen bij aan een hoge brede welvaart en zorgen voor een vitale gemeente. Om die brede welvaart voor onze inwoners, ondernemers en maatschappelijke organisaties voor nu en later te behouden en op onderdelen te verhogen, zijn de komende jaren gerichte accenten en impulsen in beleid en samenwerking nodig. Met functionele vergroening zet de gemeente in op het tegengaan van hittestress en wateroverlast. Ook de openbare ruimte in wijken en kernen wordt vergroend en meer ingericht op multifunctioneel gebruik zoals ontmoeting, spelen, ontspanning, recreatie en sport. Verder blijft het landelijke karakter van het buitengebied behouden en waar mogelijk versterkt. Hierbij is samenwerking met agrariërs en het faciliteren van vergroeningsmogelijkheden van agrariërs belangrijk.

#### *Beleidsplan Stedelijk Watermanagement*

Stedelijk Watermanagement plan in samenwerking met verschillende gemeenten in de Westelijke Mijnstreek en met Waterschap Limburg. Het doel van dit plan is om zorg te dragen voor de afvalwaterketen waardoor de volksgezondheid wordt beschermd, een goede samenleving wordt bevorderd en schade aan het milieu wordt voorkomen. Met meer groene beplanting willen we de grondwaterstand en de opvang van hemelwater beter reguleren. Met als doel om wateroverlast te verminderen/voorkomen.

#### *Omgevingsbeleidsplan Klimaat en Energie 2022-2030*

De gemeente heeft als doel gesteld om minder CO<sub>2</sub> uit te stoten, wat betekent dat de gemeente in 2050 een met bijna nul uitstoot aan broeikasgassen. De transitie naar een emissie loze en circulaire economie is hierbij belangrijk. Gemeente Beek zet in op zes ambities waarmee we de grootste energie- en economische impact maken:

1. Grootschalig en kleinschalig opwekken van elektriciteit met zon-PV.
2. Verduurzamen warmtehuishouding van consumenten en bedrijven met bijvoorbeeld een warmtenet en/of een gezamenlijke lage-temperatuuroplossing.
3. Verduurzamen van de bestaande woningvoorraad en stimulering van inwoners en bedrijven om zuiniger en efficiënter om te gaan met energie.
4. Het vergroenen van Beek om meer CO<sub>2</sub> op te kunnen nemen. Het doel is om in 2030 20% meer oppervlakte aan natuur in de gemeente te hebben ten opzichte van het groenareaal in 2022.
5. Het verduurzamen van de mobiliteit in Beek.
6. Voorbereiden op de klimaatsveranderingen door middel van klimaatadaptatie.

Met dit Groenstructuurplan dragen we bij aan de ambities vier en zes.

#### *Mobiliteitsvisie Gemeente Beek 2022*

Met dit plan wil de gemeente een duidelijke samenhang en toekomstbeeld voor de mobiliteit schetsen. De ambitie van de Gemeente Beek is "Het zorgdragen voor een verkeersstructuur (en bijbehorende inrichting) van de openbare ruimte waarbij leefbaarheid voor de inwoners en het economisch functioneren van de gemeente Beek centraal staan, waarbij de noodzakelijke bereikbaarheid voor alle vervoerwijzen wordt gewaarborgd." Voor leefbaarheid zijn de belangrijkste aspecten: meer ruimte voor langzaam verkeer (voetgangers en fietsers) creëren en (doorgaand) vrachtverkeer te minimaliseren. Toekomstige ontwikkelingen in van het groene, Beekse netwerk altijd worden afgestemd met de afdeling mobiliteit. Dit met als doel om de (verkeers)veiligheid te borgen in relatie tot toekomstbestendige ontwikkelingen.

#### *Visie buitengebied Beek 2022*

Deze visie vormt de basis voor toekomstige ontwikkelingen in het landschap. Daarbij vindt de gemeente het belangrijk dat de kwaliteiten van het buitengebied behouden en versterkt worden. Binnen dit Groenstructuurplan houden we rekening met het groen in het buitengebied en gebruiken we dit als inspiratiebron voor het groen binnen de bebouwde kom.

#### *Verordening Fysieke Leefomgeving Beek 2024*

In de Verordening Fysieke Leefomgeving Beek 2024 staan regels van de gemeente ter instandhouding, bescherming, onderhoud en beheer van de fysieke leefomgeving. Elke gemeente heeft een eigen Verordening Fysieke Leefomgeving welke geldt voor iedereen binnen de gemeente.

Uit de regels van de Verordening Fysieke Leefomgeving blijkt of u een vergunning nodig heeft met betrekking tot een kapvergunning. Ook zijn in de Verordening Fysieke Leefomgeving regels te vinden voor bijvoorbeeld het bewaren van houtopstanden, openbaar water, crossterreinen en gemotoriseerd en ruiterverkeer in natuurgebieden.



## Bijlage C – Participatieproces: werksessies

### Interne werksessie met gemeentelijke ambtenaren – 27 mei 2024

Tijdens deze bijeenkomst is een presentatie gehouden inclusief een Mentimeter om input op te halen. Daarnaast stond een korte wandeling door Beek op het programma langs kansrijke plekken en uitgevoerde projecten op het programma.

#### *Doel en omschrijving*

De ambtenaren werden onderwijzen over het belang van groen binnen de openbare ruimte. Daarnaast leverde ze gerichte input vanuit hun vakgebied en lokale kennis over de gemeente.

#### *Aanwezigen*

Verschillende gemeentelijke ambtenaren vanuit de volgende vakdisciplines:

- Water & rioleringen
- Economische zaken
- Openbare ruimte
- Klimaat & energietransitie
- Juridische zaken & toezicht
- Grondzaken
- Communicatie
- Ruimtelijke ordening
- Cultuurtechniek

#### *Belangrijkste resultaten en feedback vanuit de werksessie*

- Beplanting van hoge kwaliteit/biodiversiteit zorgt voor betere waterhuishouding.
- Worteldruk is duidelijk aanwezig, keuzes betreft toepassen van groen zijn dus belangrijk.
- Groen is belangrijk voor de thema's klimaatadaptatie, gezondheid & welzijn en biodiversiteit.
- Bij opgaven rondom woningbouw, sociale cohesie en parkeren kan groen een grotere rol krijgen.
- Groen kan ook gecombineerd worden met bijvoorbeeld recreatie.
- Vakdisciplines willen wel vergroenen, maar groen komt vaak toch op de laatste plaats.  
Maatregelen zoals een door het bestuur gedragen groenbeleid, extra groenbudget, meer tijd, een integrale aanpak, een groennorm/groene richtlijn en beschermingsstatussen rondom groen kunnen hier verandering in brengen.

### Externe werksessie met belangenorganisaties – 3 juni 2024

#### *Doel en omschrijving*

Specifieke input genereren vanuit lokale kennis, mogelijke samenwerking/bijdragen bekijken en draagvlak creëren onder externe partijen voor het nieuwe Groenstructuurplan.

#### *Aanwezigen*

- LLTB
- Heemkunde Beek
- Patrijs terug in Beek
- IVN gemeente Beek
- Stichting De Rollen
- CNME
- Stichting Steenbreek.

### *Belangrijkste resultaten en feedback*

- Meer en vaker participatietrajecten organiseren. Dit moet ook opgenomen worden bij (her)ontwikkelingen
- Waar mogelijk grasbetontegels gebruiken bij parkeerplaatsen.
- Aanhaken op LPLG.
- Inzetten op groene sport- en beweegroutes.
- Straten waar mogelijk versmallen voor groen.
- Inzetten op het behouden van de identiteit door voort te borduren op cultuurhistorische (groene) elementen en het versterken van graften en holle wegen.
- Bewoners en bedrijven stimuleren om te vergroenen. Onderstaande middelen kunnen hieraan bijdragen:
  1. Communicatie via StoryMap, bijvoorbeeld over dakgroen, gevelgroen en onnodige verharding.
  2. (Bestaande) initiatieven steunen van organisaties, buurten en bewoners.
  3. Voorlichting geven op bedrijfslocaties, scholen en online voor inwoners.

### **Bijlage D – Digitale vragenlijst**

Tijdens het opstellen van dit Groenstructuurplan werd een vragenlijst onder inwoners en andere belanghebbende van de gemeente Beek uitgezet. Op deze manier konden inwoners op een laagdrempelige manier laten weten wat zij van het groen in de gemeente vinden en welke ideeën ze hebben voor de toekomst. De uitkomsten van deze digitale vragenlijst hebben de groene hoofdambities en speerpunten mede gevormd.

In totaal hebben 385 inwoners tussen 1 juni en 1 augustus 2024 de digitale vragenlijst ingevuld. Voor een vragenlijst over een beleidsplan is dit aantal niet alleen representatief, maar zelfs hoger dan het aantal reacties op vergelijkbare vragenlijsten.

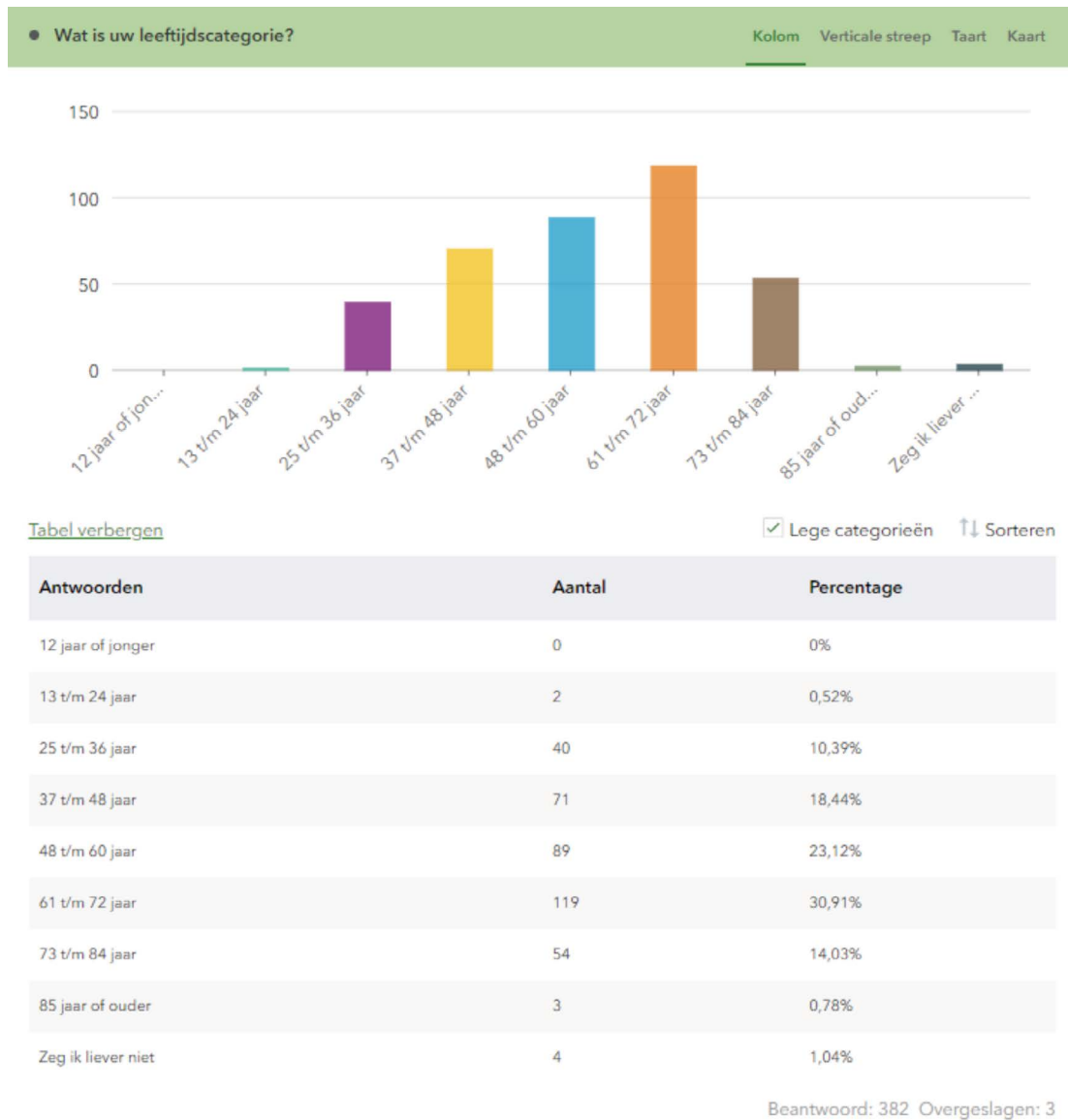
Hieronder staan de resultaten van de vragenlijst. Na elke vraag volgt een korte tekst waarin de belangrijkste conclusies staan beschreven. Ook volgt na elke vraag een grafiek waarin het verloop van de stemming is weergegeven.

## Algemene vragen

De verdeling van het aantal deelnemers per kern is als volgt:

Dorpen	Aantal respondenten	Reactiepercentage
Beek	229	56,68%
SpaubEEK	79	19,55%
Neerbeek	56	13,86%
Groot-Genhout	14	3,47%
Geverik	12	2,97%
Kelmond	2	0,5%
Klein-Genhout	2	0,5%

De leeftijdsverdeling van de deelnemers ziet er als volgt uit:



## Uw beleving van het openbaar groen in Beek

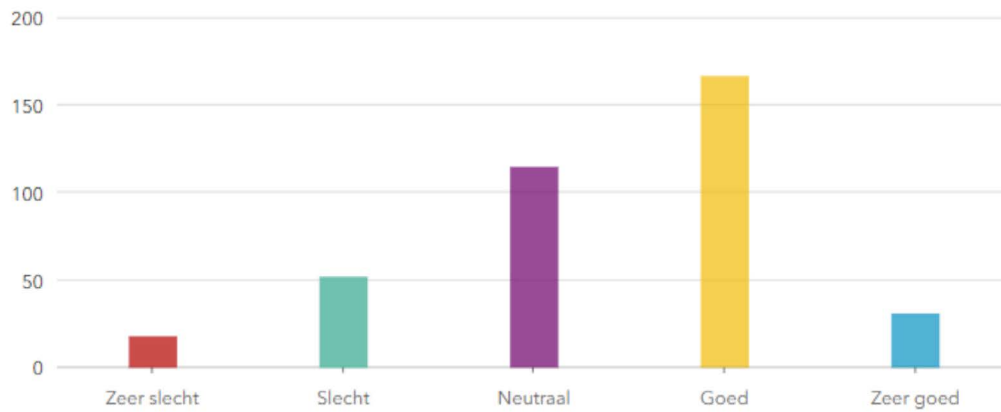
### 1. De hoeveelheid groen in mijn buurt vind ik:

Meer dan de helft van de deelnemers vindt de hoeveelheid groen in de buurt (zeer) goed.

Bijna een derde is neutraal over de stelling.

#### De hoeveelheid groen in mijn buurt vind ik

Kolom Verticale streep Taart Kaart



[Tabel verbergen](#)

Lege categorieën

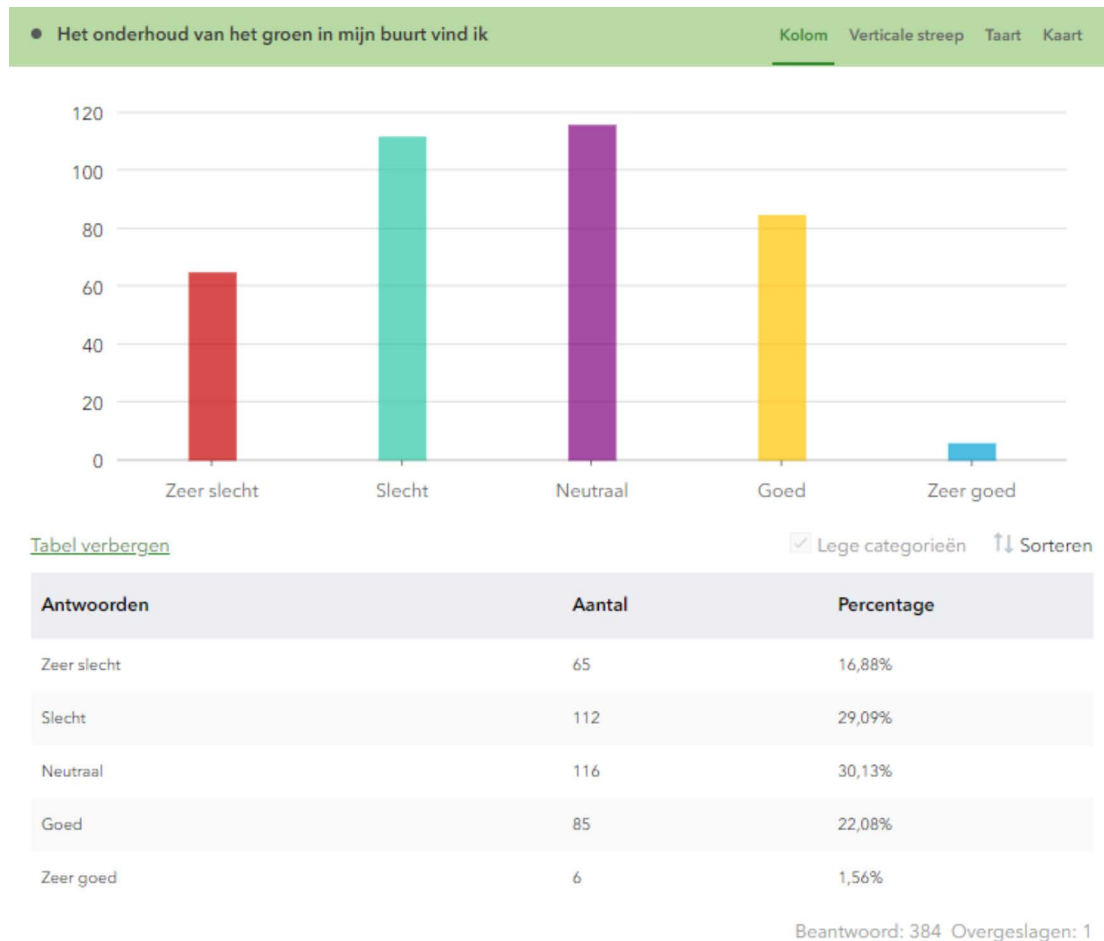
Antwoorden	Aantal	Percentage
Zeer slecht	18	4,68%
Slecht	52	13,51%
Neutraal	115	29,87%
Goed	167	43,38%
Zeer goed	31	8,05%

Beantwoord: 383 Overgeslagen: 2



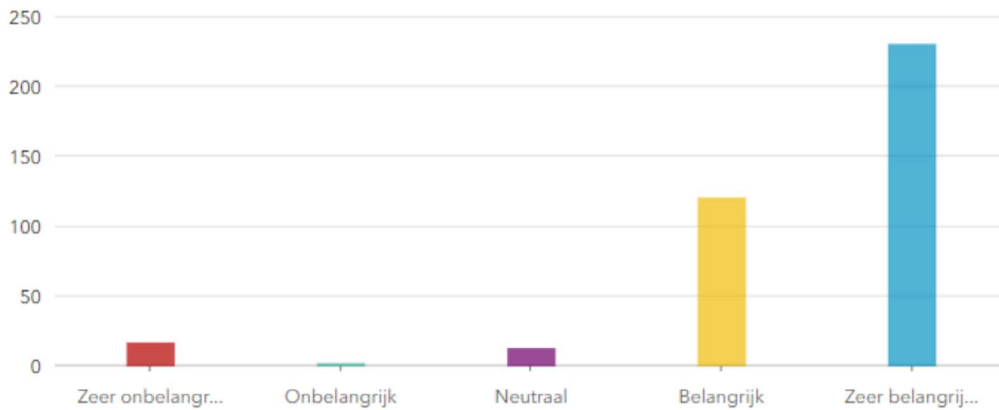
2. *Het onderhoud van het groen in mijn buurt vind ik:*

Bijna de helft van de deelnemers vindt het onderhoud van het groen (zeer) slecht.  
Bijna een derde is neutraal over de stelling.



3. De aanwezigheid van groen in mijn buurt vind ik:  
 Bijna alle deelnemers vinden de aanwezigheid van groen in de buurt (zeer) belangrijk.

● De aanwezigheid van groen in mijn buurt vind ik Kolom Verticale streep Taart Kaart



[Tabel verbergen](#)

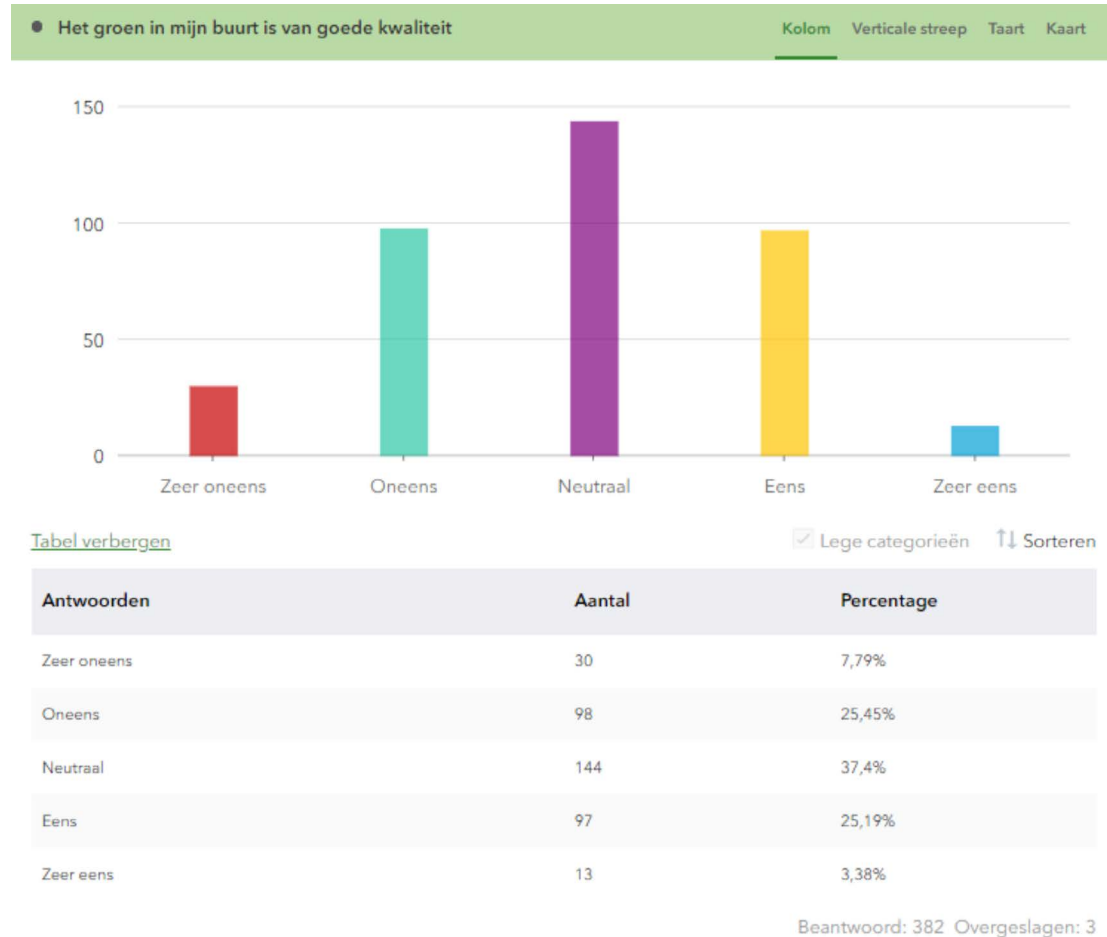
Lege categorieën ↑↓ Sorteren

Antwoorden	Aantal	Percentage
Zeer onbelangrijk	17	4,42%
Onbelangrijk	2	0,52%
Neutraal	13	3,38%
Belangrijk	121	31,43%
Zeer belangrijk	231	60%

Beantwoord: 384 Overgeslagen: 1

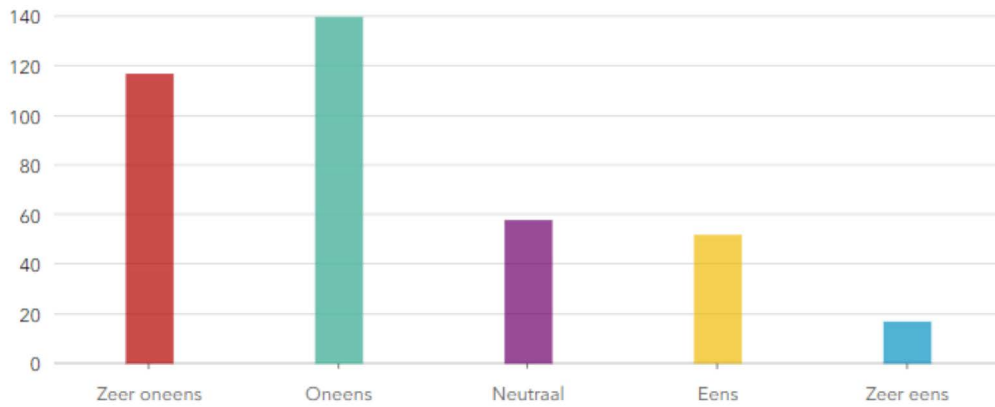
4. *Het groen in mijn buurt is van goede kwaliteit:*

Bijna 40% van de deelnemers is neutraal over deze stelling. Verder zijn ongeveer evenveel deelnemers het (zeer) oneens als (zeer) eens met de stelling.



5. *Ik heb veel overlast van het groen in mijn omgeving:*  
Ongeveer twee derde van de deelnemers is het (zeer) oneens over de stelling.

● Ik heb veel overlast van het groen in mijn omgeving Kolom Verticale streep Taart Kaart



[Tabel verbergen](#)

Lege categorieën [Sorteren](#)

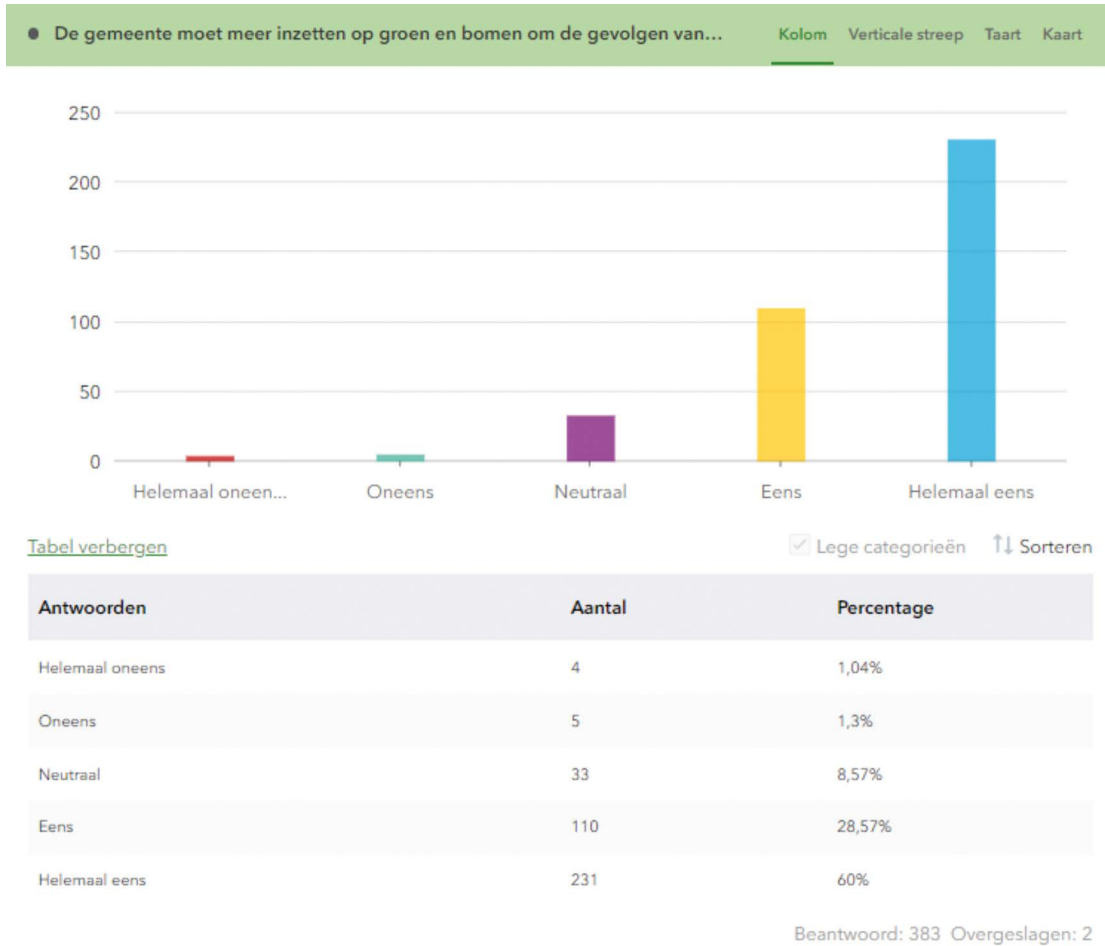
Antwoorden	Aantal	Percentage
Zeer oneens	117	30,39%
Oneens	140	36,36%
Neutraal	58	15,06%
Eens	52	13,51%
Zeer eens	17	4,42%

Beantwoord: 384 Overgeslagen: 1

## Thema klimaat

6. De gemeente moet meer inzetten op groen en bomen om de gevolgen van droogte, hittestress en wateroverlast te verminderen:

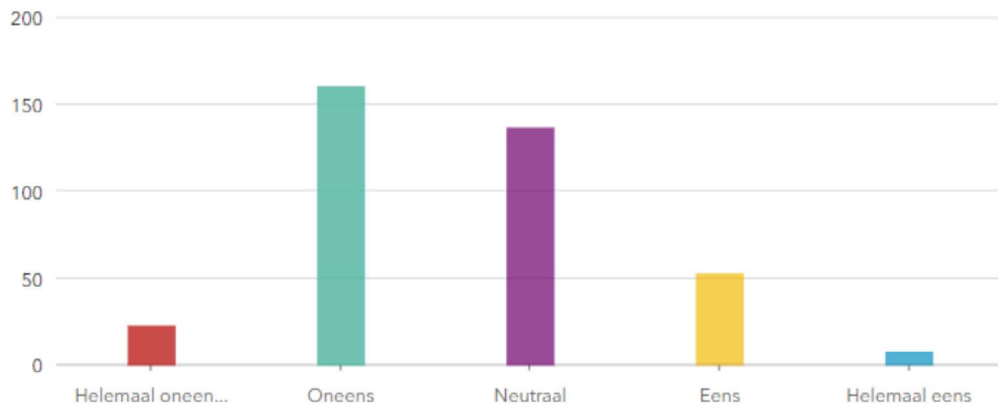
Bijna alle deelnemers zijn het (helemaal) eens met de stelling.





7. *In de gemeente zijn er genoeg groene verblijfsruimtes die verkoeling bieden op warme, zomerse dagen:*  
 Bijna de helft is het (helemaal) oneens met de stelling. Verder is ongeveer een derde van de deelnemers neutraal over de stelling.

• In de gemeente zijn er genoeg groene verblijfsruimtes die verkoeling bieden op... Kolom Verticale streep Taart Kaart



[Tabel verbergen](#)

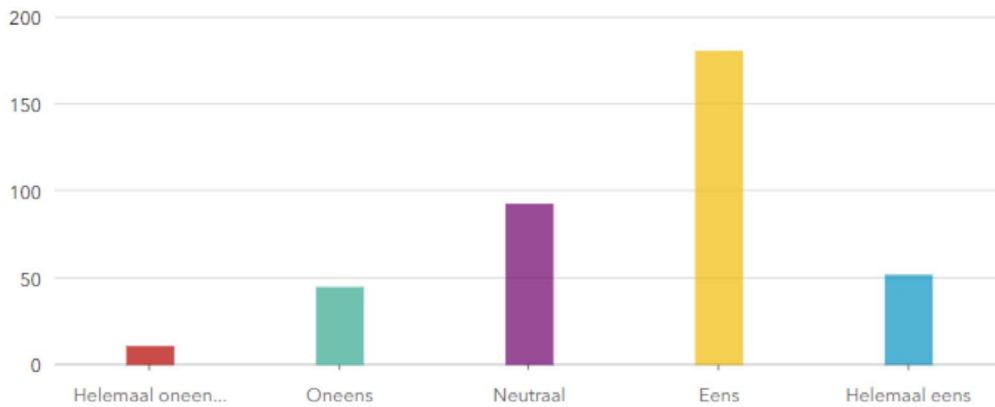
Lege categorieën [Sorteren](#)

Antwoorden	Aantal	Percentage
Helemaal oneens	23	5,97%
Oneens	161	41,82%
Neutraal	137	35,58%
Eens	53	13,77%
Helemaal eens	8	2,08%

Beantwoord: 382 Overgeslagen: 3

8. *Groene verblijfsruimtes zoals parken en speelplekken mogen een of maximaal twee dagen onder water staan om water op te vangen na extreme regenbuien:*  
 Meer dan de helft van de deelnemers is het (helemaal) eens met de stelling. Een kwart van de deelnemers is neutraal.

● Groene verblijfsruimtes zoals parken en speelplekken mogen een of maximaal... [Kolom](#) [Verticale streep](#) [Taart](#) [Kaart](#)



[Tabel verbergen](#)

Lege categorieën [Sorteren](#)

Antwoorden	Aantal	Percentage
Helemaal oneens	11	2,86%
Oneens	45	11,69%
Neutraal	93	24,16%
Eens	181	47,01%
Helemaal eens	52	13,51%

Beantwoord: 382 Overgeslagen: 3

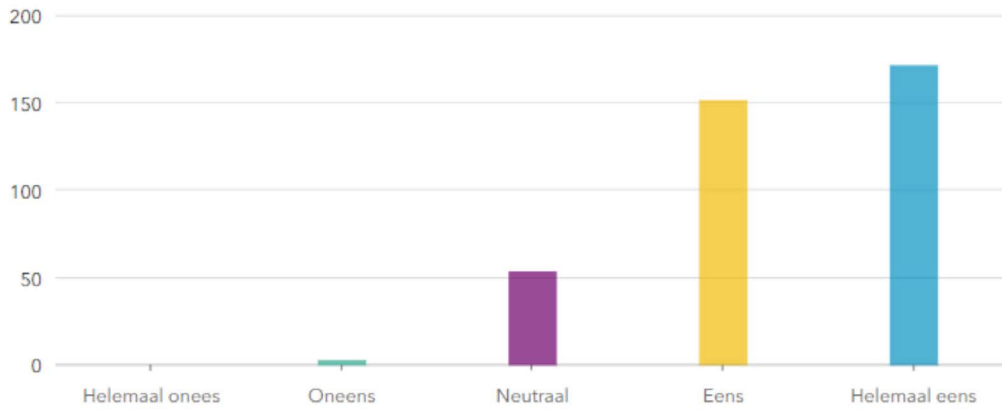
## Thema biodiversiteit

### 9. Ik vind biodiversiteit belangrijk:

Bijna alle deelnemers vinden biodiversiteit belangrijk. Ongeveer 14% is neutraal.

#### ● Ik vind biodiversiteit belangrijk

Kolom Verticale streep Taart Kaart



[Tabel verbergen](#)

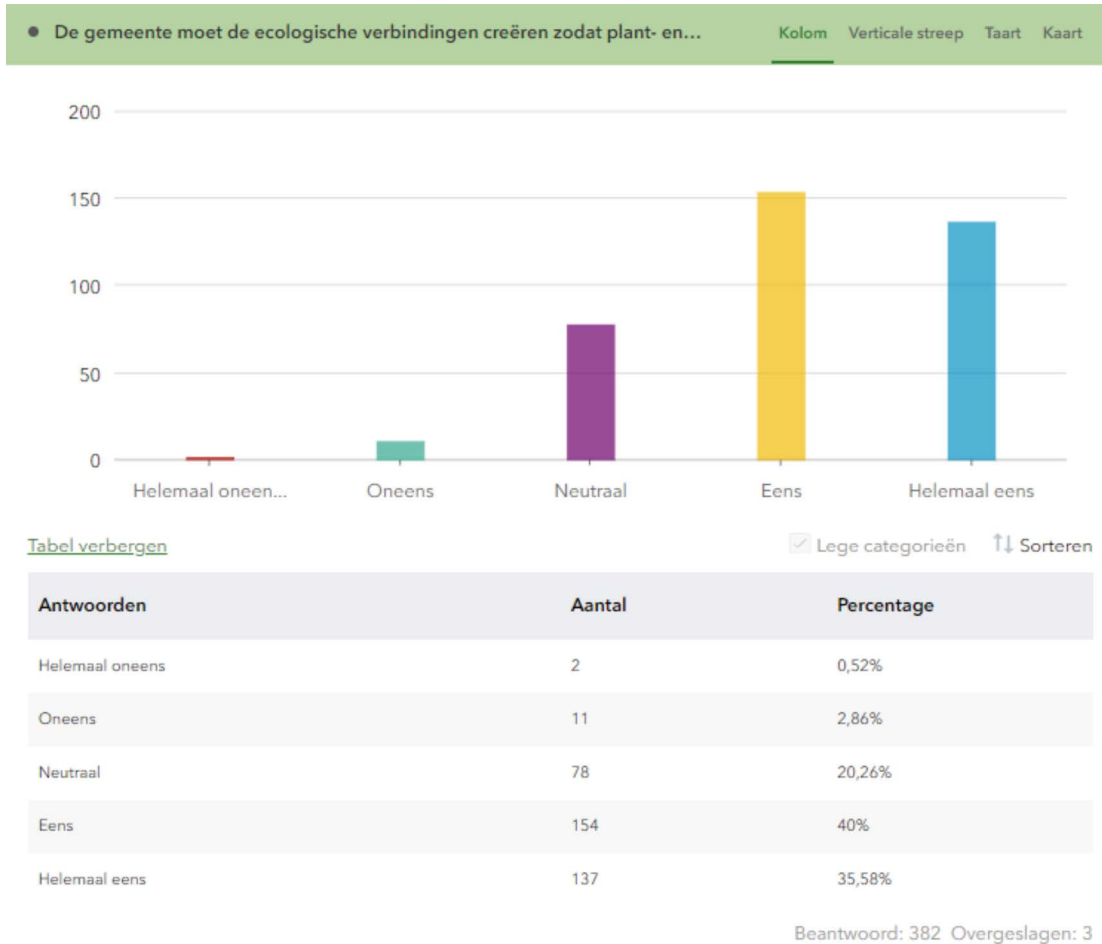
Lege categorieën

Antwoorden	Aantal	Percentage
Helemaal oneens	0	0%
Oneens	3	0,78%
Neutraal	54	14,03%
Eens	152	39,48%
Helemaal eens	172	44,68%

Beantwoord: 381 Overgeslagen: 4

10. De gemeente moet de ecologische verbindingen creëren zodat plant- en diersoorten zich makkelijker kunnen verplaatsen:

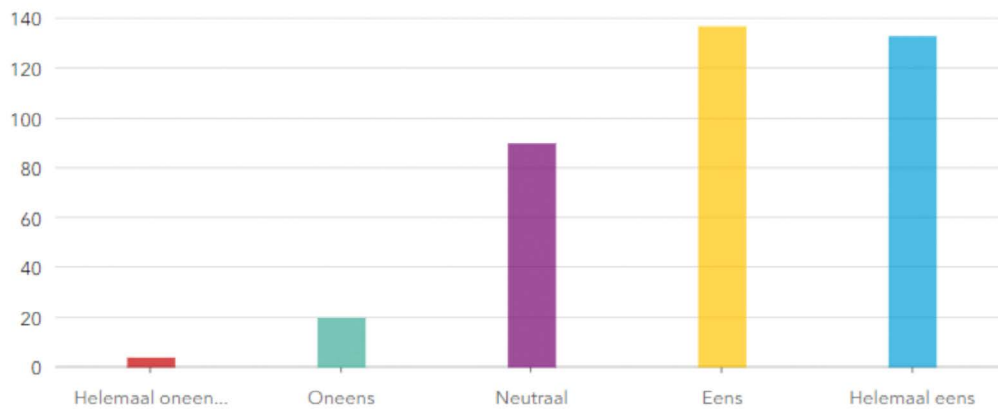
Ongeveer driekwart van de deelnemers is het (helemaal) eens met de stelling. 20% van de deelnemers is neutraal.



11. De gemeente moet meer ruimte beschikbaar maken voor natuur:

70% van de deelnemers is het (helemaal) eens met de stelling. Bijna een kwart van de deelnemers is neutraal.

● De gemeente moet meer ruimte beschikbaar maken voor natuur. Kolom Verticale streep Taart Kaart



[Tabel verbergen](#)

Lege categorieën ↑↓ Sorteren

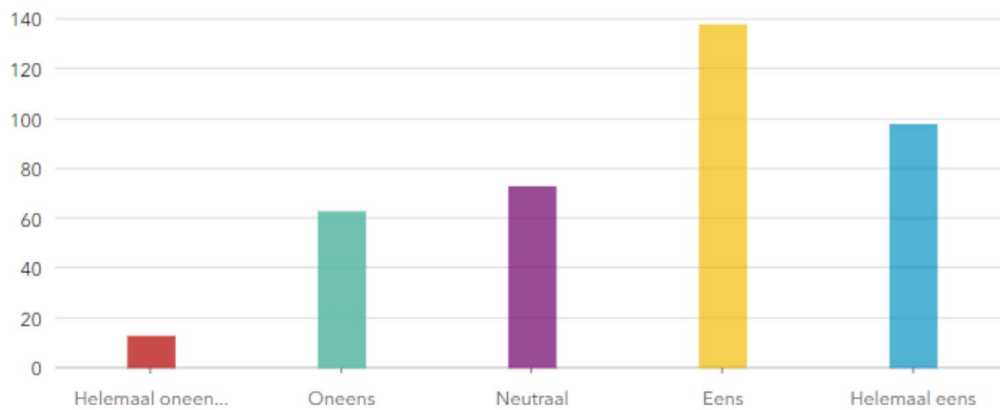
Antwoorden	Aantal	Percentage
Helemaal oneens	4	1,04%
Oneens	20	5,19%
Neutraal	90	23,38%
Eens	137	35,58%
Helemaal eens	133	34,55%

Beantwoord: 384 Overgeslagen: 1



12. *Het groen in de gemeente mag er wat minder strak uitzien als dat zorgt voor betere natuur:*  
 Over deze stelling zijn de deelnemers verdeeld. Ongeveer 60% is het (helemaal) eens, ongeveer 20% is het (helemaal) oneens en ongeveer 20% is neutraal.

● **Het groen in de gemeente mag er wat minder strak uitzien als dat zorgt voor...** Kolom Verticale streep Taart Kaart



[Tabel verbergen](#)

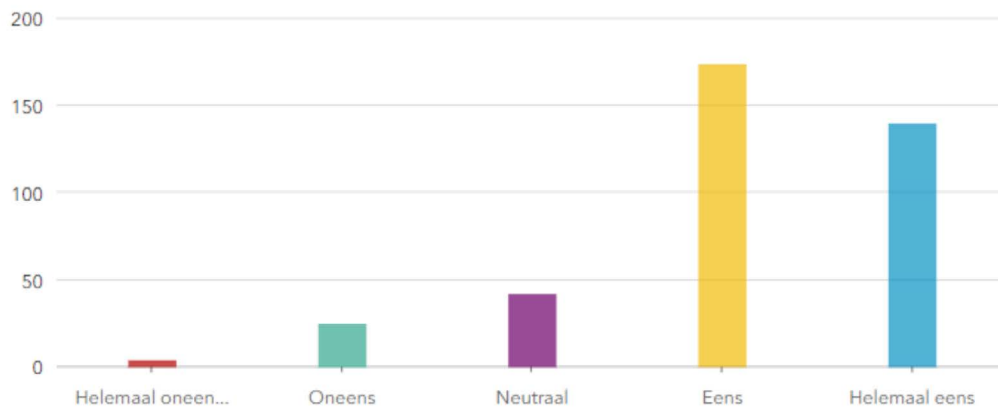
Lege categorieën [Sorteren](#)

Antwoorden	Aantal	Percentage
Helemaal oneens	13	3,38%
Oneens	63	16,36%
Neutraal	73	18,96%
Eens	138	35,84%
Helemaal eens	98	25,45%

Beantwoord: 385 Overgeslagen: 0

13. Voor het versterken van de biodiversiteit vind ik het prima als dat betekent dat bomenlanen niet meer uit één soort bestaan, maar uit een afwisseling van soorten:  
 Meer dan driekwart van de deelnemers is het (helemaal) eens. 10% is neutraal over de stelling.

• Voor het versterken van de biodiversiteit vind ik het prima als dat betekent dat... **Kolom** Verticale streep Taart Kaart



[Tabel verbergen](#)

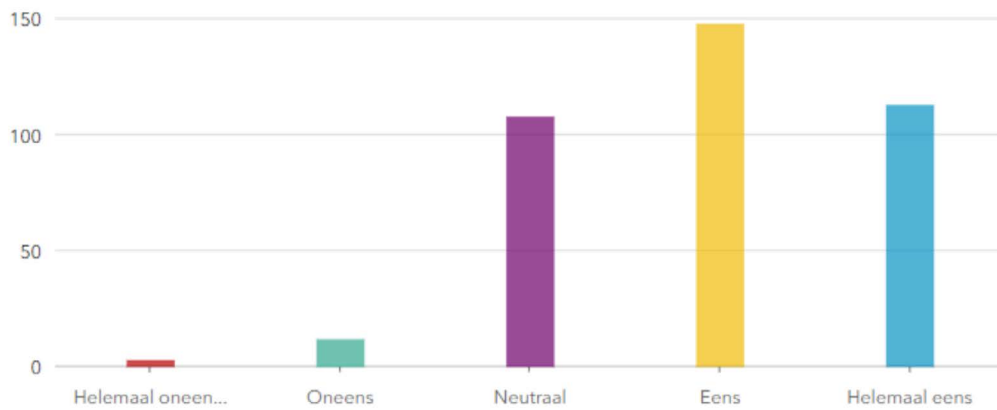
Lege categorieën

Antwoorden	Aantal	Percentage
Helemaal oneens	4	1,04%
Oneens	25	6,49%
Neutraal	42	10,91%
Eens	174	45,19%
Helemaal eens	140	36,36%

Beantwoord: 385 Overgeslagen: 0

14. *Ik vind dat de gemeente meer aandacht moet besteden aan waardevolle en monumentale bomen:*  
 Twee derde van de deelnemers is het (helemaal) eens met de stelling. Ruim een kwart is neutraal over de stelling.

● Ik vind dat de gemeente meer aandacht moet besteden aan waardevolle en... Kolom Verticale streep Taart Kaart



[Tabel verbergen](#)

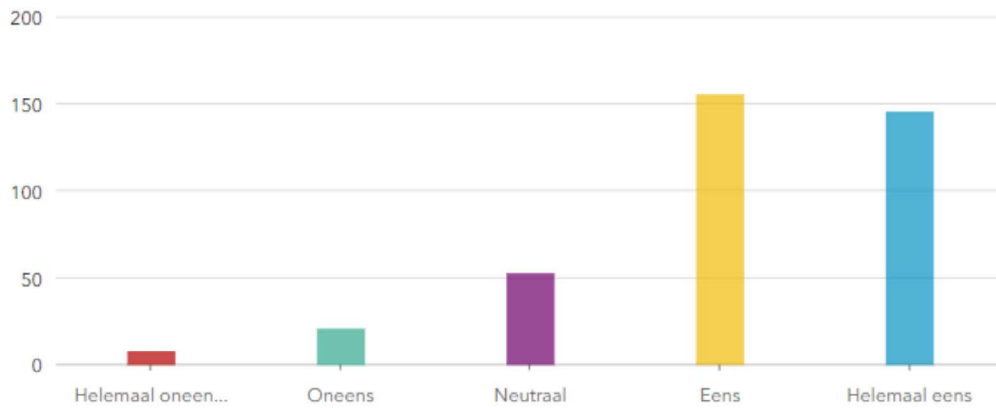
Lege categorieën [Sorteren](#)

Antwoorden	Aantal	Percentage
Helemaal oneens	3	0,78%
Oneens	12	3,12%
Neutraal	108	28,05%
Eens	148	38,44%
Helemaal eens	113	29,35%

Beantwoord: 384 Overgeslagen: 1

15. Ik heb er geen bezwaar tegen als een aantal gazons in de gemeente worden omgevormd tot bloemrijk grasland:  
 Ruim drie op de vier deelnemers is het (helemaal) eens met de stelling.

● Ik heb er geen bezwaar tegen als een aantal gazons in de gemeente worden... **Kolom** Verticale streep Taart Kaart



[Tabel verbergen](#)

Lege categorieën [Sorteren](#)

Antwoorden	Aantal	Percentage
Helemaal oneens	8	2,08%
Oneens	21	5,45%
Neutraal	53	13,77%
Eens	156	40,52%
Helemaal eens	146	37,92%

Beantwoord: 384 Overgeslagen: 1

16. Welke maatregelen zou de gemeente in uw omgeving meer moeten inzetten om de biodiversiteit te bevorderen?

Deelnemers prefereren de volgende maatregelen om de omgeving meer in te zetten voor het bevorderen van de biodiversiteit:

- 1) Meer natuurlijke bermen met veel bloemen (70%).
- 2) Nestkasten plaatsen voor vogels (59%).
- 3) Meer struiken/kleine bosjes plaatsen (55%).
- 4) Meer variatie in kleur en bloei van planten (54%).
- 5) Stroken met ruigte langer laten staan voor vlinders (50%).



Beantwoord: 371 Overgeslagen: 14



## Thema beleving & identiteit

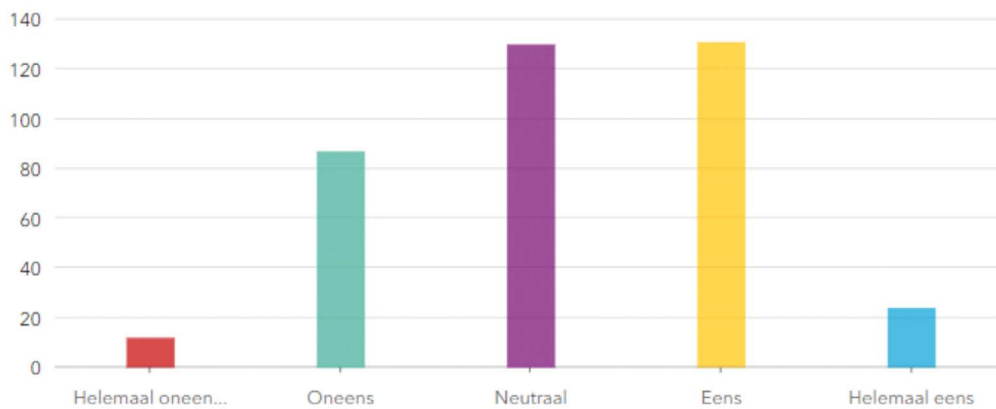
### 17. Het groen in mijn buurt nodigt uit om naar buiten te gaan:

Over deze stelling zijn deelnemers verdeeld. Ongeveer 30% is het (helemaal) oneens, ongeveer 25% is neutraal en ongeveer 45% is het (helemaal) eens met de stelling.



18. *Het groen in mijn buurt biedt voldoende afwisseling (om in te wandelen, spelen, sporten en verblijven):*  
 Over deze stelling zijn deelnemers verdeeld. Ongeveer 25% is het (helemaal) oneens, ongeveer 35% is neutraal en ongeveer 40% is het (helemaal) eens met de stelling.

● **Het groen in mijn buurt biedt voldoende afwisseling (om in te wandelen, sporte...** Kolom Verticale streep Taart Kaart



[Tabel verbergen](#)

Lege categorieën

Antwoorden	Aantal	Percentage
Helemaal oneens	12	3,12%
Oneens	87	22,6%
Neutraal	130	33,77%
Eens	131	34,03%
Helemaal eens	24	6,23%

Beantwoord: 384 Overgeslagen: 1

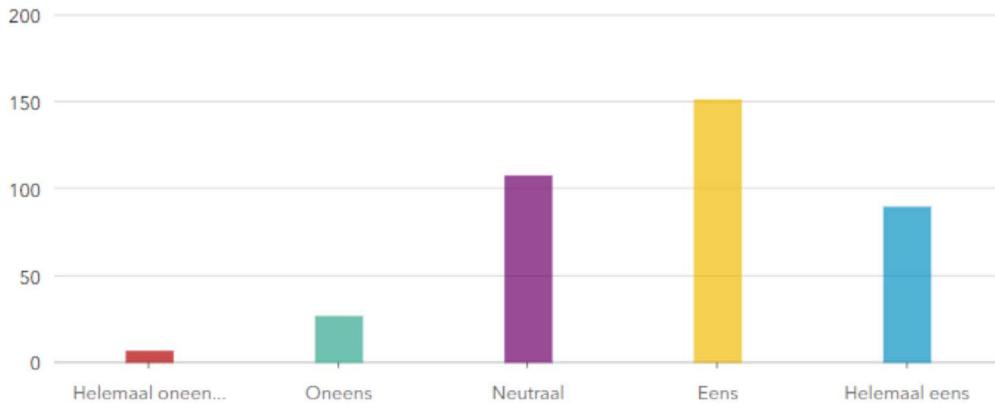
19. *Ik heb liever een parkeerplek op iets grotere loopafstand in de buurt als dat betekent dat er een extra boom voor terugkomt.*  
 Iets meer dan de helft van de deelnemers is het (helemaal) eens. Bijna een op de vijf deelnemers is het (helemaal) oneens.



20. Iedere inwoner heeft recht op zicht op groen vanaf zijn of haar woning.

Bijna twee derde van de deelnemers is het (helemaal) eens met de stelling. Iets meer dan een kwart is neutraal.

• Iedere inwoner heeft recht op zicht op groen vanaf zijn of haar woning. Kolom Verticale streep Taart Kaart



[Tabel verbergen](#)

Lege categorieën [Sorteren](#)

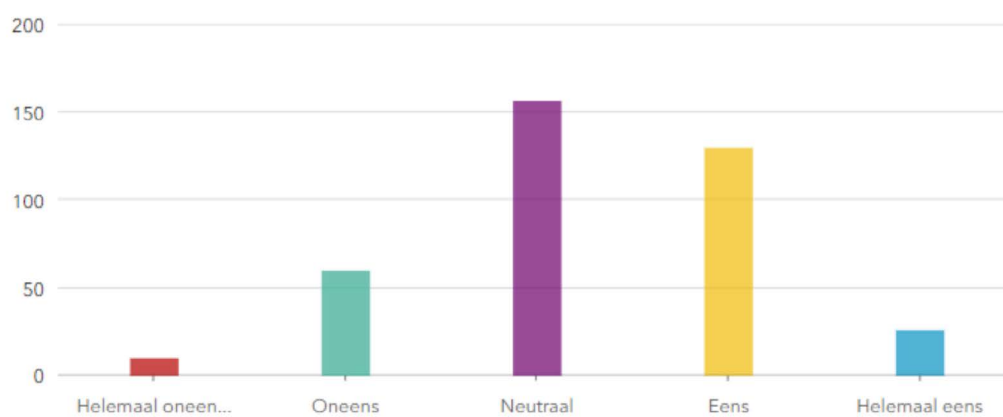
Antwoorden	Aantal	Percentage
Helemaal oneens	7	1,82%
Oneens	27	7,01%
Neutraal	108	28,05%
Eens	152	39,48%
Helemaal eens	90	23,38%

Beantwoord: 384 Overgeslagen: 1

21. In de gemeente zijn voldoende groene wandel- en fietsroutes aanwezig.

Ongeveer 40% is het (helemaal) eens. Ook is ruim 40% van de deelnemers neutraal over de stelling.

● In de gemeente zijn voldoende groene wandel- en fietsroutes aanwezig. Kolom Verticale streep Taart Kaart



[Tabel verbergen](#)

Lege categorieën

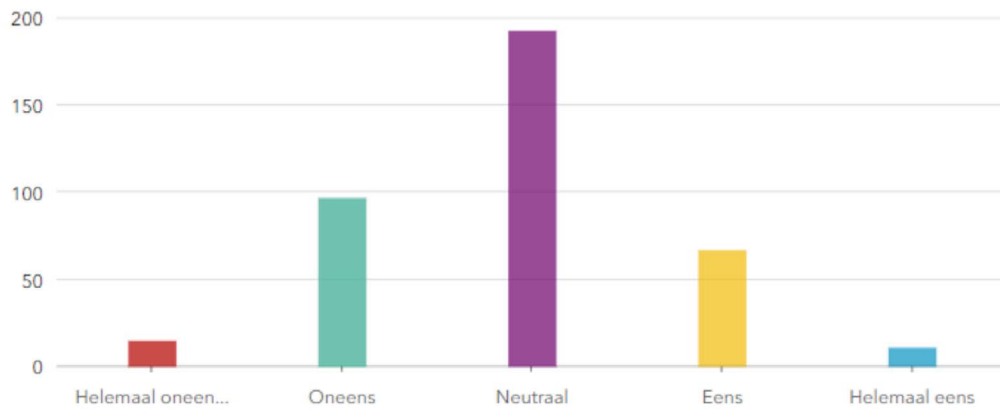
Antwoorden	Aantal	Percentage
Helemaal oneens	10	2,6%
Oneens	60	15,58%
Neutraal	157	40,78%
Eens	130	33,77%
Helemaal eens	26	6,75%

Beantwoord: 383 Overgeslagen: 2



22. *Het groen in de gemeente is toegankelijk voor iedereen (ook voor mensen met een beperking).*  
 Meer dan de helft is neutraal over deze stelling. Verder is bijna 30% van de deelnemers het (helemaal) oneens over deze stelling.

• **Het groen in de gemeente is toegankelijk voor iedereen (ook voor mensen met...** [Kolom](#) [Verticale streep](#) [Taart](#) [Kaart](#)



[Tabel verbergen](#)

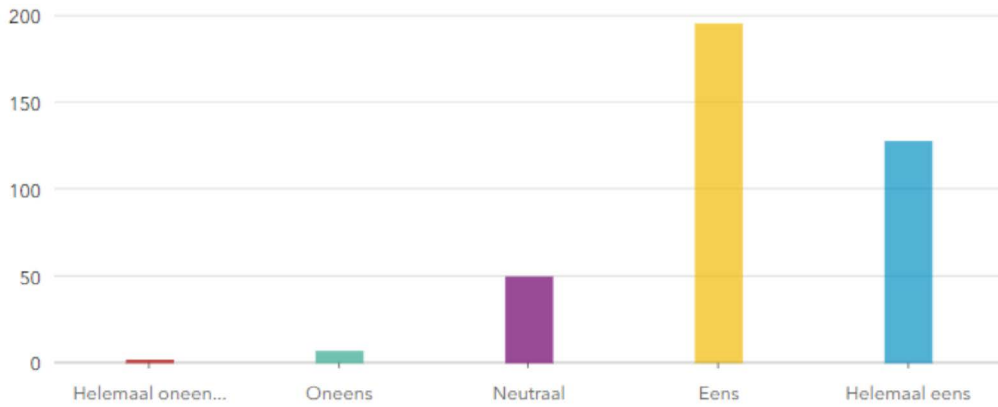
Lege categorieën [Sorteren](#)

Antwoorden	Aantal	Percentage
Helemaal oneens	15	3,9%
Oneens	97	25,19%
Neutraal	193	50,13%
Eens	67	17,4%
Helemaal eens	11	2,86%

Beantwoord: 383 Overgeslagen: 2

23. Bij nieuwbouwprojecten moet tenminste 30% groen worden ingericht.  
Bijna alle deelnemers zijn het (helemaal) eens.

● Bij nieuwbouwprojecten moet tenminste 30% groen worden ingericht. Kolom Verticale streep Taart Kaart



[Tabel verbergen](#)

Lege categorieën [Sorteren](#)

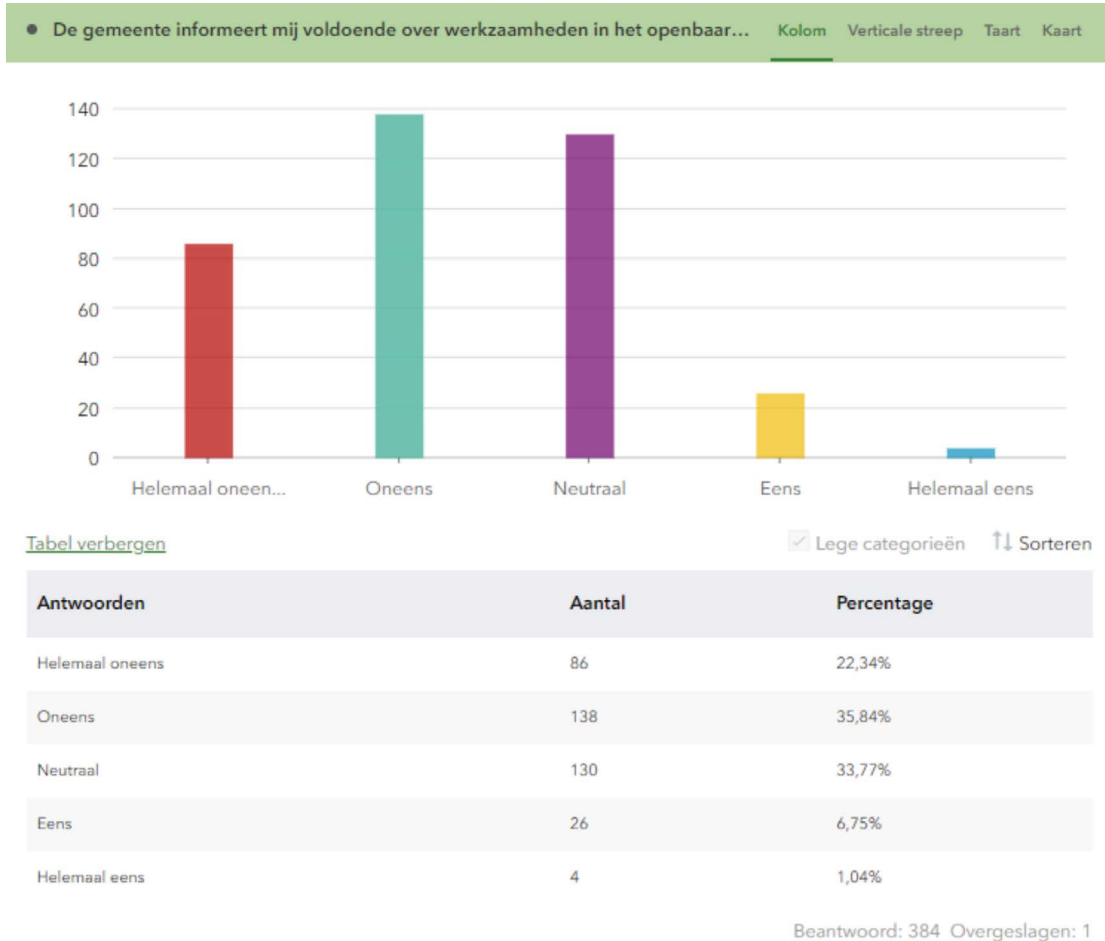
Antwoorden	Aantal	Percentage
Helemaal oneens	2	0,52%
Oneens	7	1,82%
Neutraal	50	12,99%
Eens	196	50,91%
Helemaal eens	128	33,25%

Beantwoord: 383 Overgeslagen: 2

## Thema samenwerking en communicatie

24. De gemeente informeert mij voldoende over werkzaamheden in het openbaar groen, zoals onderhoud en het kappen van bomen.

Meer dan de helft van de deelnemers is het (helemaal) oneens. Ongeveer een derde is neutraal over de stelling.

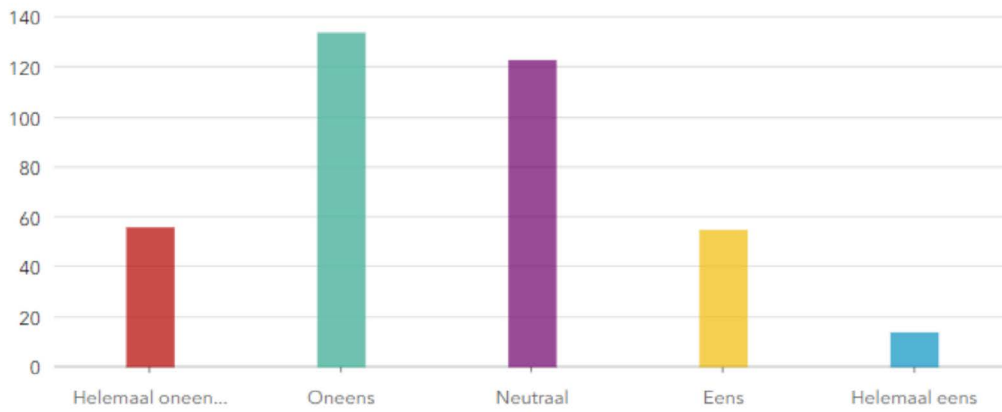


25. *Ik krijg genoeg mogelijkheden om mee te denken over de inrichting van het openbaar groen in mijn woonomgeving.*  
 Meer dan helft van de deelnemers is het (helemaal) oneens. Een derde is neutraal over de stelling.



26. *Ik zou graag de mogelijkheid krijgen om gemeentelijk groen zelf te onderhouden.*  
 De helft van de deelnemers is het (helemaal) oneens. Bijna een op de vijf deelnemers is het (helemaal) eens.

• Ik zou graag de mogelijkheid krijgen om gemeentelijk groen zelf te onderhouden. [Kolom](#) [Verticale streep](#) [Taart](#) [Kaart](#)



[Tabel verbergen](#)

Lege categorieën [Sorteren](#)

Antwoorden	Aantal	Percentage
Helemaal oneens	56	14,55%
Oneens	134	34,81%
Neutraal	123	31,95%
Eens	55	14,29%
Helemaal eens	14	3,64%

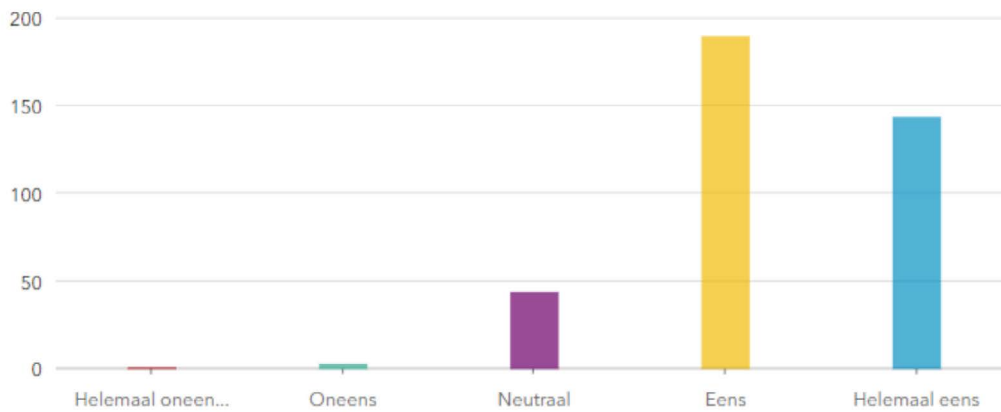
Beantwoord: 382 Overgeslagen: 3



27. *Het is belangrijk dat de gemeente jong en oud goed informeert over de toegevoegde waarde van groen en natuur.*

Bijna alle deelnemers zijn het (helemaal) eens.

● **Het is belangrijk dat de gemeente jong en oud goed informeert over de...** Kolom Verticale streep Taart Kaart



[Tabel verbergen](#)

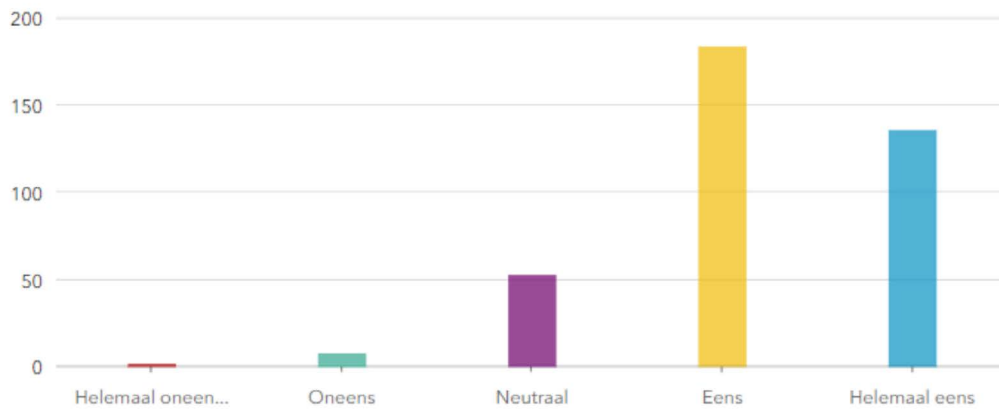
Lege categorieën

Antwoorden	Aantal	Percentage
Helemaal oneens	1	0,26%
Oneens	3	0,78%
Neutraal	44	11,43%
Eens	190	49,35%
Helemaal eens	144	37,4%

Beantwoord: 382 Overgeslagen: 3

28. *Niet alleen de gemeente, maar ook inwoners en bedrijven moeten bijdragen aan het verhogen van de biodiversiteit en tegengaan van klimaatverandering in tuinen of op bedrijfslocaties.*  
 Bijna alle deelnemers zijn het (helemaal) eens met de stelling. Ongeveer 14% is neutraal.

● Niet alleen de gemeente, maar ook inwoners en bedrijven moeten bijdragen aa... [Kolom](#) [Verticale streep](#) [Taart](#) [Kaart](#)



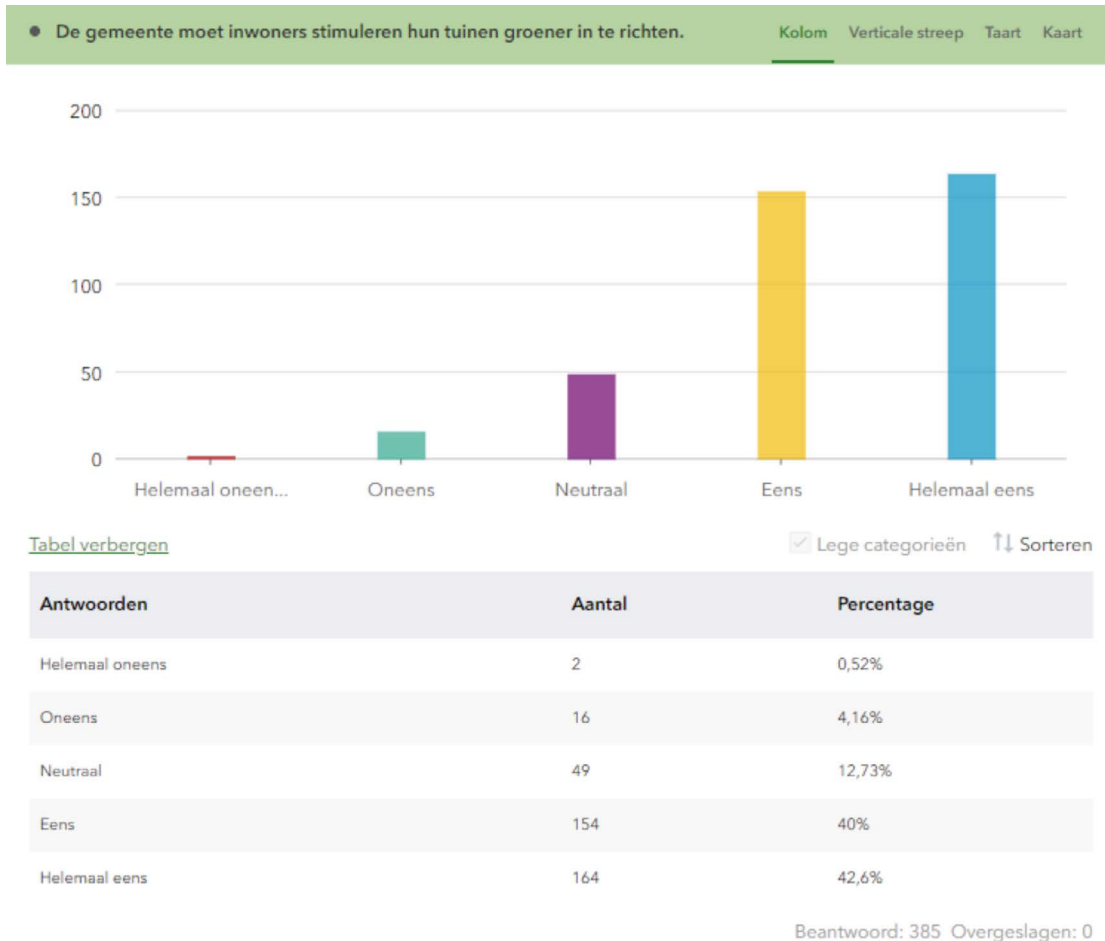
[Tabel verbergen](#)

Lege categorieën [Sorteren](#)

Antwoorden	Aantal	Percentage
Helemaal oneens	2	0,52%
Oneens	8	2,08%
Neutraal	53	13,77%
Eens	184	47,79%
Helemaal eens	136	35,32%

Beantwoord: 383 Overgeslagen: 2

29. *De gemeente moet inwoners stimuleren hun tuinen groener in te richten.*  
Bijna alle deelnemers zijn het (helemaal) eens.



## Open vragen

30. *Wat en hoe kunt u in uw eigen tuin vergroenen?*

De meest genoemde antwoorden zijn:

- 1) Tegels eruit, groen erin.
- 2) Mijn tuin is al maximaal vergroend.
- 3) Ander groen aanplanten in plaats van gras; heesters en bomen.

31. *Wat weerhoudt u te vergroenen en hoe kan de gemeente u daarbij helpen?*

De meest genoemde antwoorden zijn:

- 1) De kosten van beplanting.
- 2) Tijd te kort om (meer) groen te onderhouden.
- 3) Fysiek niet in staat om (meer) groen te onderhouden.

Een aantal oplossingen die inwoners aandragen zijn:

- 1) Informatie over vergroening verschaffen aan inwoners.
- 2) Groenafval/snoeiafval gratis komen ophalen als gemeente zijnde.
- 3) Subsidies of gratis groen vanuit de gemeente (boomcadeau, bloemzaden).
- 4) Gratis afvoer van tegels door de gemeente.

*32. Welke locatie in uw buurt zou u willen vergroenen?*

De meest genoemde antwoorden zijn:

- 1) Terrein rondom de Makado.
- 2) De markt in Beek.
- 3) De stationsstraat, Beek
- 4) Omgeving vliegveld.
- 5) De Haamen.
- 6) Diverse straten worden benoemd, mensen missen hier vooral bomen.
- 7) Private tuinen van inwoners.

*33. Heeft u nog opmerkingen of ideeën over het openbaar groen naar aanleiding van deze vragenlijst?*

De meest genoemde antwoorden zijn:

- 1) Het onderhoud van het groen moet verbeteren.
- 2) Door de gehele gemeente meer bomen aanplanten.

*34. Op welke plaatsen in de gemeente ontbreekt groen?*

De meest genoemde antwoorden zijn:

- 1) De markt in Beek.
- 2) Terrein rondom de Makado.
- 3) Over het algemeen mag het overal groener.
- 4) Markt in Spaubeek
- 5) Rondom het vliegveld.

*35. Wat vindt u de mooiste plek in de gemeente wat openbaar groen betreft?*

De meest genoemde antwoorden zijn:

- 1) Kasteel Genbroekpark
- 2) De diverse bossen; Kelmonderbos, het Vrouwenbos en Spaubeekerbos.
- 3) Levensbomenbos.
- 4) Het buitengebied.
- 5) Groen rondom de auw pastorie.

## Bijlage E – Maatlat groene klimaatadaptieve gebouwde omgeving

Om beter voorbereid te zijn op klimaatverandering hebben experts uit verschillende vakgebieden een richtlijn ontwikkeld: de maatlat voor een groene klimaatadaptieve gebouwde omgeving. Dit is een praktische handleiding die gemeenten helpt rekening te houden met klimaatverandering bij het bouwen en inrichten van gebieden. Het doel is om ervoor te zorgen dat steden en dorpen beter bestand zijn tegen hitte, wateroverlast, droogte, bodemdaling en overstromingen, terwijl ook biodiversiteit wordt bevorderd. De ambitie is dat in 2050 al het bebouwd gebied klimaatadaptief is. Ook gaat er aandacht uit naar het bevorderen van de biodiversiteit en een lange levensduur van een omgeving.

### Hoe werkt de maatlat?

De maatlat geeft per thema duidelijke doelen, richtlijnen en maatregelen die gemeenten kunnen toepassen. Het richt zich in eerste instantie op nieuwbouw, maar in de toekomst worden ook richtlijnen ontwikkeld voor bestaande gebouwen en gebieden. Het uiteindelijke doel is dat in 2050 alle bebouwde gebieden in Nederland klimaatbestendig zijn, met een focus op duurzaamheid en een lange levensduur.

### Thema's en voorbeelden van maatregelen:

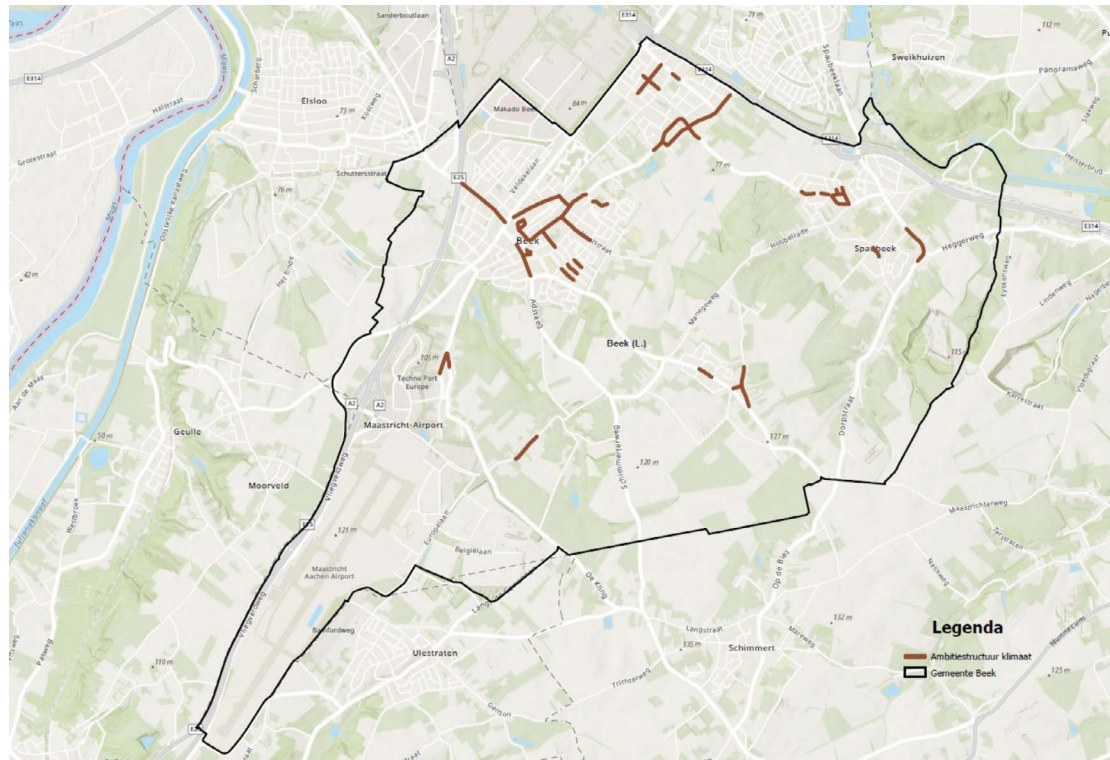
- **Biodiversiteit:** Zorgen voor natuurvriendelijke wijken door planten en dieren voldoende leefruimte te geven, bijvoorbeeld door groene daken en tuinen.
- **Droogte:** Buffers creëren om regenwater op te slaan, waterverbruik verminderen en verharding zoals asfalt zoveel mogelijk beperken.
- **Bodemdaling:** Bouwplannen aanpassen aan de draagkracht van de grond en materialen kiezen die bodemdaling kunnen beperken.
- **Hitte:** Meer schaduw creëren door bomen en schaduwrijke plekken te integreren in het ontwerp van wijken. Ook moeten er koele zones zijn, zoals parken, binnen 300 meter van elke woning.
- **Overstromingen:** Plannen maken om overstromingsrisico's te beperken, bijvoorbeeld door dijken, waterkeringen en noodmaatregelen.
- **Wateroverlast:** Zorgen dat regenwater lokaal wordt opgevangen, bijvoorbeeld door regenwater in tuinen of speciale opslagplekken te laten infiltreren.

### Waarom is de maatlat belangrijk?

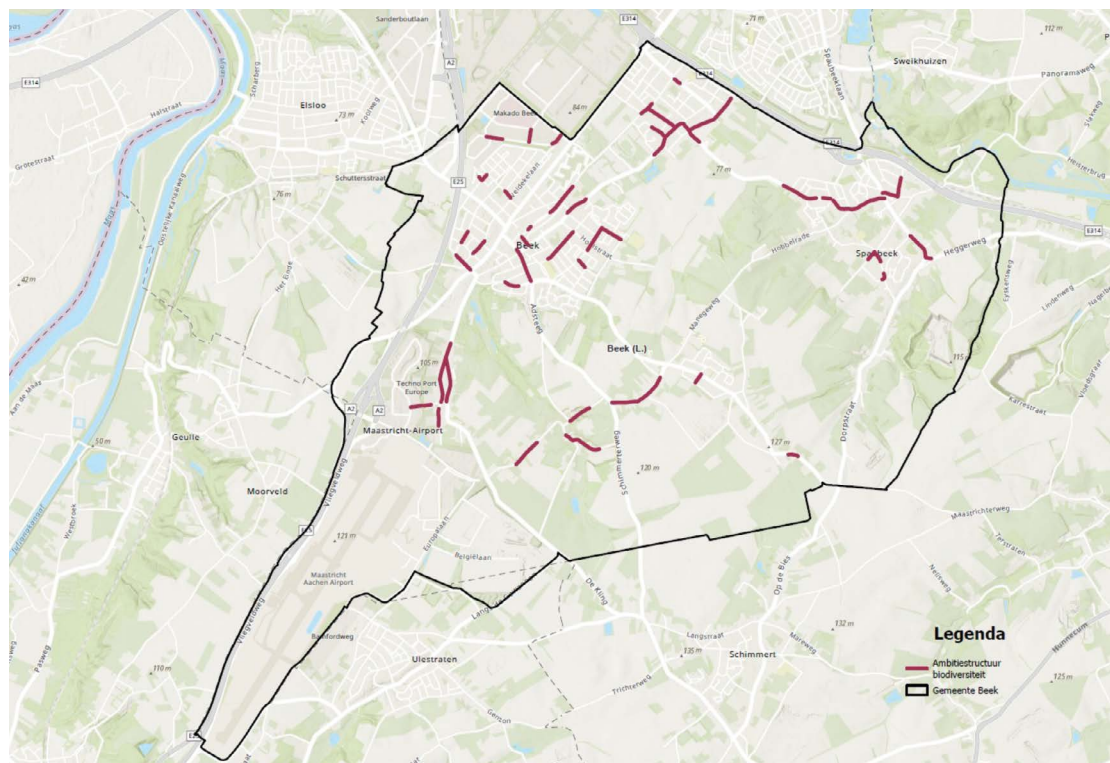
De maatlat helpt gemeenten om bij het ontwerpen van wijken en gebouwen rekening te houden met de uitdagingen van klimaatverandering. Het doel is niet alleen om problemen zoals hitte en wateroverlast te voorkomen, maar ook om te zorgen voor een gezondere, groenere leefomgeving voor iedereen. Dit vereist samenwerking tussen overheden, inwoners en bedrijven. Met de maatlat kunnen gemeenten concrete stappen zetten naar een duurzame en toekomstbestendige samenleving.

## Bijlage F – Ambitiestructuren per thema

### Ambitiestructuren thema klimaatadaptatie

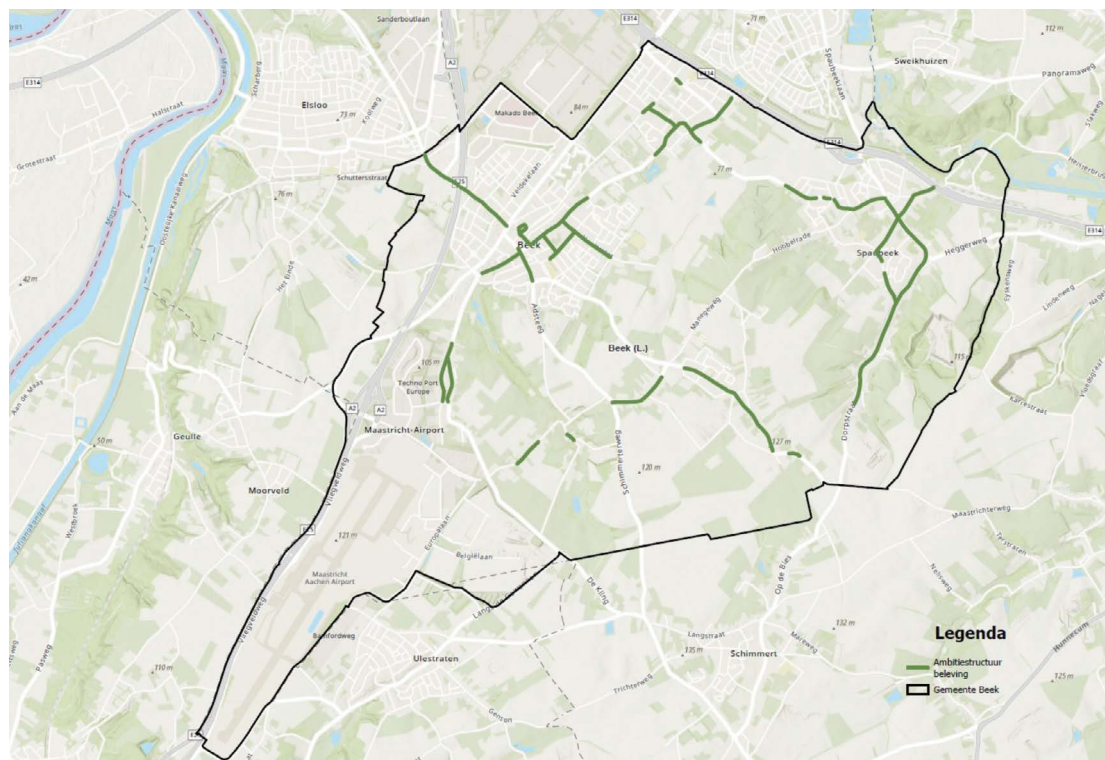


### Ambitiestructuren thema biodiversiteit





## Ambitiestructuren thema gezondheid



**Bijlage G - Onderbouwende kaarten wateroverlast en hittestress**

**Beek - Hittestress**



## Beek - Wateroverlast

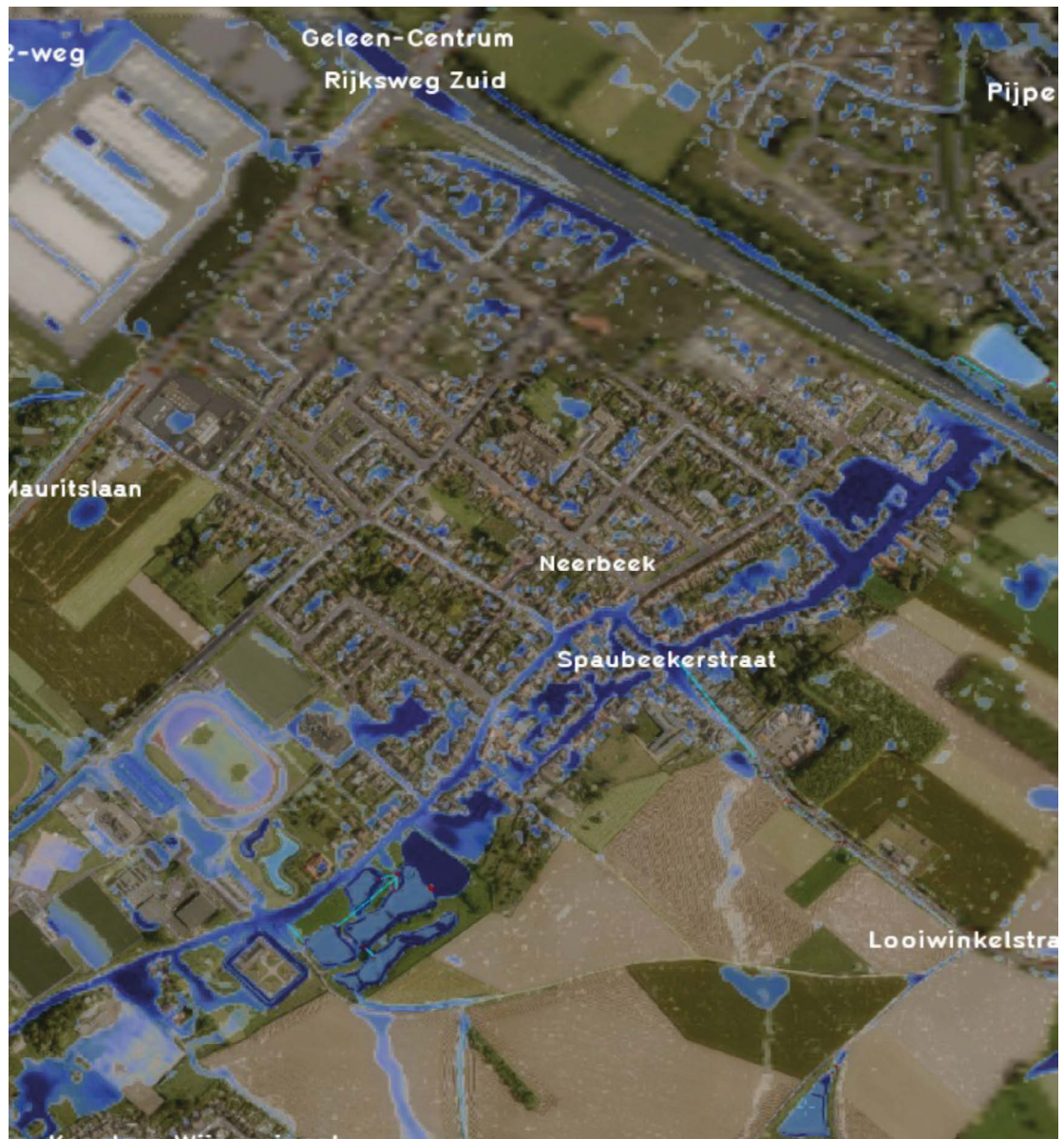




## Neerbeek - Hittestress



## Neerbeek - Wateroverlast





### Spaubeek - Hittestress



### Spaubeek - Wateroverlast





## Genhout - Hittestress



## Genhout - Wateroverlast



## Geverik - Hittestress



## Geverik - Wateroverlast





## Kelmond - Hittestress



## Kelmond - Wateroverlast



[www.gemeentebeek.nl](http://www.gemeentebeek.nl)

