

Omgevingsvisie Bergen 2030

DE MEEST TOEKOMSTBESTENDIGE
GEMEENTE VAN NEDERLAND

Waterbeheer
op maat

Voorzieningen
bereikbaar
houden

Verder bouwen
aan een gezonde
leefomgeving

Energie
onafhankelijk
in 2030

Woningvoorraad
op maat

Versterken
natuurwaarden
en biodiversiteit

De meest
toekomstbestendige
gemeente

Leefklimaat
in de dorpen
verbeteren

Landschap
en landbouw
in balans

Kwaliteitsslag en
zonering recreatie-
voorzieningen

WATERBEHEER OP MAAT

Uitgangspunt is dat dijkversterking en rivierverruiming gebeuren met respect voor de ruimtelijke kwaliteit en beleefbaarheid van het landschap. De beleefbaarheid van de Maas is belangrijk. We zien de groene rivier Well als een kans. Daarnaast streven we naar minder verharding om wateroverlast bij piekbuien te voorkomen.

VOORZIENINGEN BEREIKBAAR HOUDEN

We zetten in op ruimte voor ontmoeting in elke dorpskern. Zorg, onderwijs en sport blijven gehandhaafd in de vijf hoofdkernen. Als dit op termijn niet meer realiseerbaar is, zetten we in op samenwerking.

VERDER BOUWEN AAN EEN GEZONDE LEEFOMGEVING

We blijven ons inzetten voor een rolstoeltoegankelijke omgeving met voldoende banken en ontmoetingsplekken in de openbare ruimte. We streven naar een buitenruimte die zo is ingericht dat bewegen en activiteiten gestimuleerd worden. Daarnaast onderzoeken we combinaties op het gebied van wonen, zorg, landbouw en recreatie.

ENERGIE ONAFHANKELIJK IN 2030

Gemeente Bergen wil in 2030 energieonafhankelijk zijn. Binnen VerduurSAMEN2030 ontwikkelen we Energielandgoed Wells Meer. Voor Nederland uniek qua grootte en omvang. Door de ontwikkeling van het energielandgoed is er elders in de gemeente Bergen geen ruimte voor grootschalige energieprojecten. Het besparen van energie en kleinschalige initiatieven ondersteunt de gemeente.

WONINGVOORRAAD OP MAAT

Bevolgingskrimp in onze gemeente is geen voldongen feit. We bieden andere woonmilieus aan die passen in ons afwisselende landschap. Kleinschalige ontwikkelingen die zorgen voor een landschappelijke meerwaarde. Bestaande woningen willen we meer levensloopbestendig en duurzaam maken.

VERSTERKEN NATUURWAARDEN EN BIODIVERSITEIT

In De Maasduinen en het buitengebied willen we de natuurwaarden en biodiversiteit behouden en versterken. De grootste kansen hiervoor liggen bij het verduurzamen van de landbouw in combinatie met een kleinschaliger landschapsbeeld. Samenwerking met de agrarische sector is hierbij van groot belang!

DE MEEST TOEKOMSTBESTENDIGE GEMEENTE

De gemeente heeft bijzondere kwaliteiten op het gebied van groen en landschap. Er liggen grote kansen om deze kwaliteiten te koppelen met kansen op het gebied van duurzaamheid en Bergen daarmee te profileren als hart van De Maasduinen.

LEEFKLIMAAT IN DE DORPEN VERBETEREN

Hier hebben we drie aandachtspunten:

- meer groen in de (grotere) kernen
- verbeteren verkeersveiligheid, vooral bij de afslagen N271
- de kwaliteit van dorpsentrees en buitengebied verbeteren

LANDSCHAP EN LANDBOUW IN BALANS

De basis is het herkenbaar houden en versterken van het onderscheid tussen de verschillende landschappen. Ruimtelijke ontwikkelingen moeten passen bij het landschap. Voor grote woningbouwprojecten is in de gemeente geen ruimte. Het concentratiebeleid voor glastuinbouw in Tuindorp blijft bestaan. Vooral in het Maasdal willen we het landschap versterken.

KWALITEITSSLAG EN ZONERING RECREATIEVOORZIENINGEN

Belangrijk uitgangspunt is het verder verbeteren van de recreatieve voorzieningen. Daarnaast willen we aantrekkelijke fiets- en wandelroutes ontwikkelen. We hebben drie concentratiegebieden voor recreatie aangewezen:

- Landgoed de Hamert
- Reindersmeer / Leukermeer en omgeving
- Bleijenbeek en omgeving

Het onderscheid tussen drukke en rustige recreatiegebieden willen we behouden. De N271 ontwikkelt zich verder als 'etalage' die uitnodigt om de omgeving te ontdekken.

TOEKOMSTVISIE: BEWEGEN VANUIT EEN NATUURLIJKE BASIS

In de afgelopen jaren is ook in de gemeente Bergen veel veranderd op het gebied van onder andere bevolkingsopbouw, duurzaamheid en economie. Daarom heeft de gemeenteraad de Omgevingsvisie Bergen 2030 vastgesteld. Deze visie bepaalt in welke richting de gemeente zich wil ontwikkelen.

Waarvoor geldt deze visie?

De Omgevingsvisie heeft betrekking op het hele grondgebied van de gemeente Bergen, met uitzondering van het gebied Wells Meer. Concrete aanvragen van overheden, organisaties, ondernemers en burgers toetst Gemeente Bergen voortaan aan de tien bovenstaande uitgangspunten van deze visie.

Respect en samenwerking

Gemeente Bergen wil zich ontwikkelen tot een gemeente die met respect voor de aanwezige natuur en het bestaande landschap ruimte biedt aan vernieuwende initiatieven.

Leefbaarheid en economische dynamiek kan de gemeente echter niet alleen bereiken, de gemeenschap speelt daarin een grote rol. De Omgevingsvisie biedt daarom ruimte aan initiatieven vanuit de gemeenschap. Initiatieven die het zelfvoorzienend vermogen bevorderen en de onderlinge saamhorigheid vergroten.

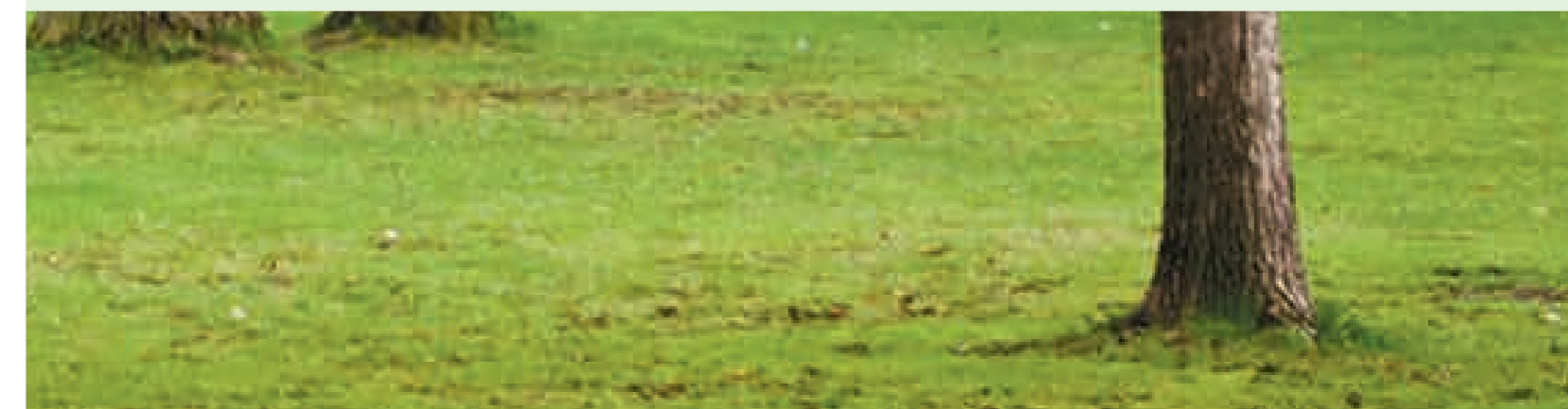
Een betere wereld

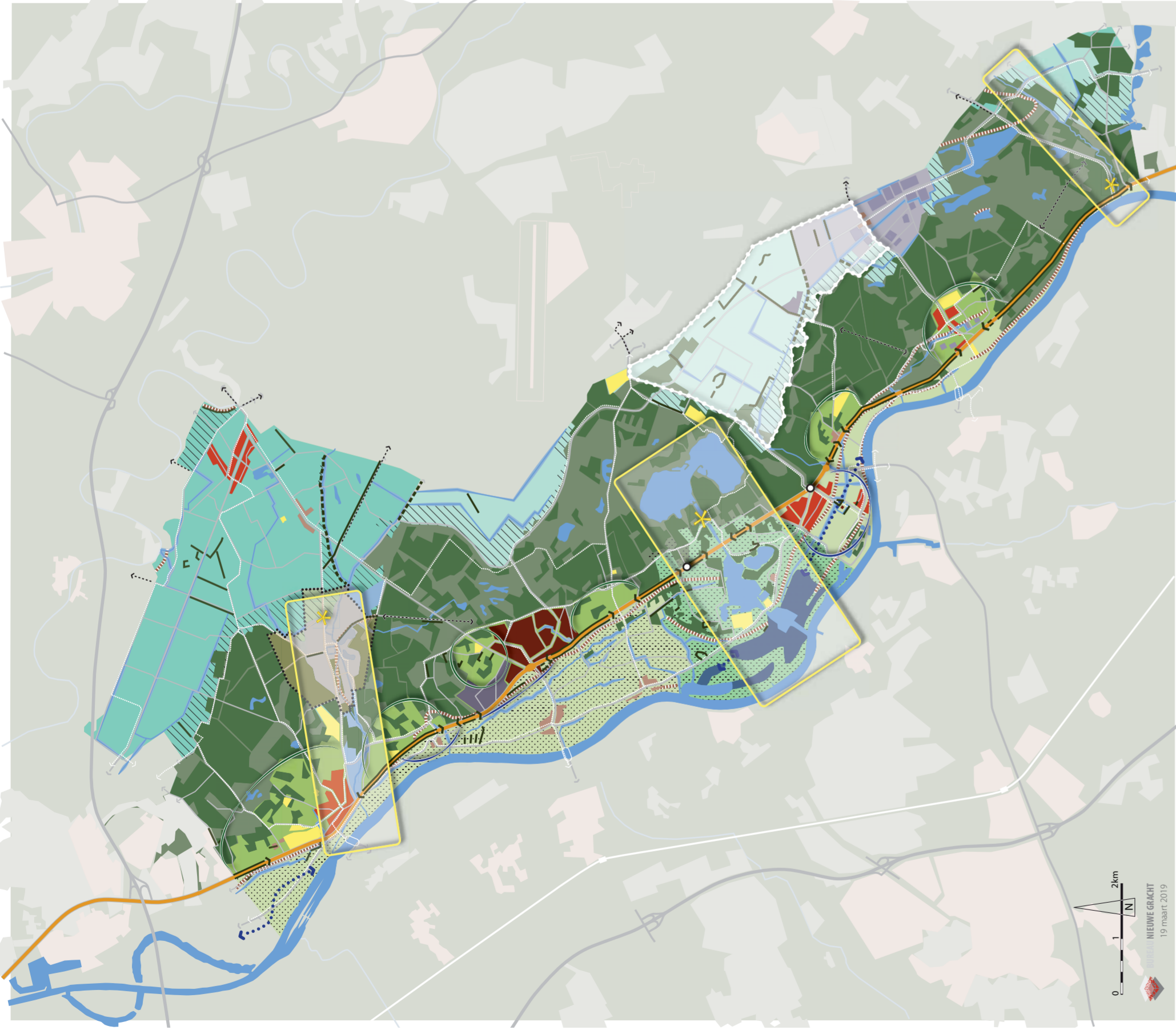
We willen faciliteren dat éle verandering, elke keuze, elke beslissing een (lokale) bijdrage levert aan een betere wereld, zodat we deze gemeente met trots kunnen overdragen aan de volgende generaties.

Meer weten?

Kijk op www.bergen.nl/omgevingsvisie.

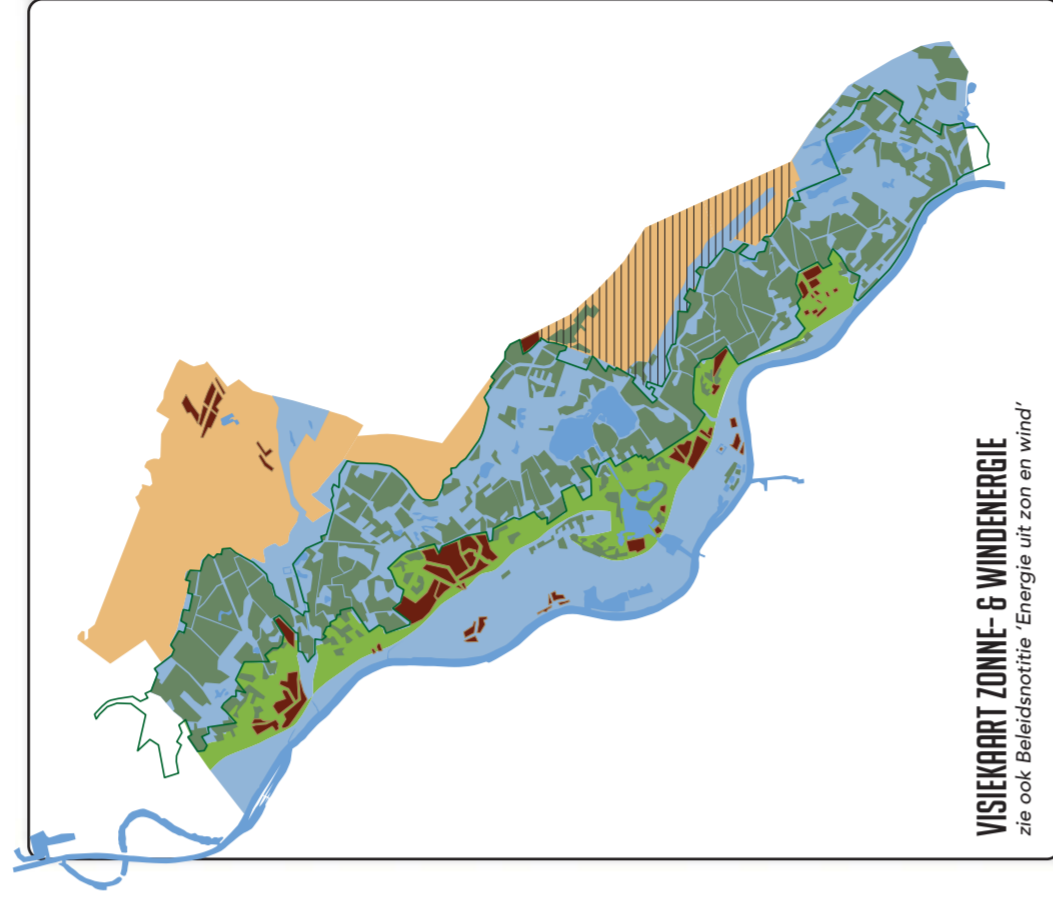
gemeente
BERGEN
Limburg





OMGEVINGSVISIE BERGEN 2030

VISIEKAART 2030



landschappelijke onderlegger

- Laagterras**
- Maasdal: behouden en versterken contrast open/dicht & steilranden op termijn alleen natuurinclusief boeren & landschapsherstel
 - ontwikkeling recreatielandchap Maaspark Well
 - integrale gebiedsontwikkeling, dijkversterking & -verlegging
- Middenterras**
- mozaïekzone met kleinschalig landschap op de overgang van laag- naar middenterras ontwikkeling van kenmerkende landschappelijke, natuurlijke en cultuurhistorische waarden i.c.m. onderzoeken mogelijkheden voor kleinschalige ontwikkelingen op het gebied van recreatie, wonen, (zorg)voorzieningen & landbouw
 - Nationaal Park De Maasduinen behouden en versterken natuur, landschap & recreatie
 - bosgebied overwegend in Nationaal Park De Maasduinen en mozaïekzone
 - beekdal Eckeltsche Beek behoud en herstel landschappelijke elementen, natuurincl. landbouw & natuurontwikkeling
 - landgoed Bleijenbeek integrale ontwikkelingsopgave gericht op versterking ruimtelijke kwaliteit
 - primair agrarisch landschap ruimte voor grootschalige landbouw & beperkt ruimte voor intensieve veehouderij
 - agrarisch landschap ruimte voor (kleinschalige) landbouw
 - concentratiegebied glastuinbouw als onderdeel van het toekomstig Energielandgoed Wells Meer
 - agrarisch landschap met kwaliteiten (o.b.v. Bestemmingsplan Buitengebied 2018) ontwikkelen van kenmerkende landschappelijke, natuurlijke en cultuurhistorische waarden in delen landzone i.c.m. onderzoeken mogelijkheden voor kleinschalige ontwikkelingen op het gebied van landbouw, recreatie & (zorg)voorzieningen
- routes & structuren**
- bekendstructuur, afvoerend richting Maas beekherstel & accentueren in het landschap
 - karacteristieke laanbeplanting, houtwallen & heggen behouden en herstellen
 - nieuwe landschapsstructuren toevoegen houtwallen, laanbeplanting, singels e.d.
 - herstel Maasheggenlandschap in laagterras, vooral ten noorden van Maaspark Well
 - integrale gebiedsontwikkeling dijkversterking en -verlegging rond Well & Nieuw Bergen
 - realiseren groene rivier (hoogwatergeulen) i.c.m. natuurinclusief boeren tussen 'oud' en 'nieuw' Well & bij Afferden (indicatief)
 - steilranden accentueren in het landschap
 - ontwikkelen van een veilige N271 tot etalage van (regionale) gebiedskwaliteiten o.a. door realiseren markante rotondes op cruciale plekken
 - realiseren doorgaande fietsroutes langs Maas, door NP De Maasduinen & met omgeving ontbrekende schakels invullen & routeaanduiding verbeteren

dorpen & clusters

- recreatie concentreren in 3 gebieden met eigen identiteit en bezoekerscentrum hoogwaardige schakels tussen Maas en Nationaal Park De Maasduinen
- Afferden & Bleijenbeek: verblijfsrecreatie, extensieve sportvoorzieningen & natuur
- Het merengebied: knooppunt voor (water)recreatie & natuur
- De Hamert: recreatieve ommesjes & natuur
- centraal voorzieningencentrum Nieuw Bergen behouden & versterken
- lokale centra voor voorzieningen en zorg in Afferden, Siebengewald, Well & Wellerloo behouden & versterken
- overige dorpen
- bedrijventerein / verblijfsrecreatie
- verduurzamen bestaande bebouwing

projecten die geen deel uitmaken van de Omgevingsvisie 2030

- projectgebied Energielandgoed Wells Meer
- realiseren grootschalige duurzame energieopwekking

LEGENDA VISIEKAART ZONNE- & WINDENERGIE

zie ook Beleidsnotitie 'Energie uit zon en wind'

zonering

- zone 1**
- kwetsbare landschappen bos & natuur
 - opwekken zonne-energie voor eigen gebruik toegestaan op daken en overkappingen (*)
- zone 2**
- bebouwde kom en recreatiegebied
 - opwekken zonne-energie voor eigen gebruik toegestaan op daken en overkappingen (*) + bij uitzondering binnen erf, tuin en bouwvlak (*)
 - mozaïeklandschap
 - commercieel opwekken zonne-energie in zone 1 en 2: alleen op (bedrijfs)daken
- zone 3**
- grootschalige ontginningen
 - zonneweides voor commercieel gebruik landschappelijk inpasbaar (*) + opwekken zonne-energie voor eigen gebruik toegestaan op daken en overkappingen (*) + bij uitzondering binnen erf, tuin en bouwvlak (*)
 - voorkeurslocatie ontwikkeling zonneweides en windpark Project Energielandgoed Wells Meer

(*) zie Beleidsnotitie 'Energie uit zon en wind' voor inpassingseisen

aanvullende legenda

- grens Nationaal Park De Maasduinen