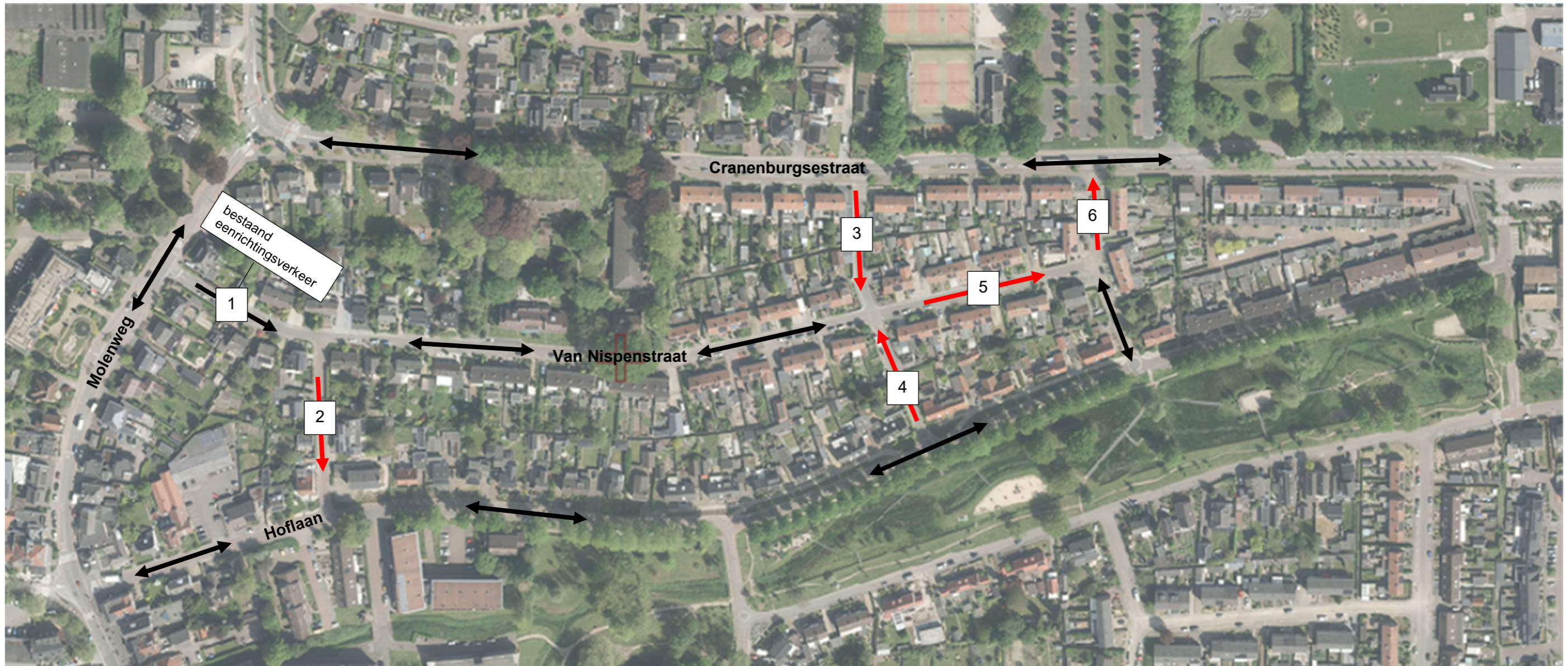


Toelichting éénrichtingsverkeer omgeving Van Nispenstraat Groesbeek



1. Bestaand eenrichtingsverkeer tussen Molenweg en Kasteelweg handhaven. Het is niet gewenst dat vanuit de wijk extra (gemotoriseerd) verkeer de Molenweg op rijdt. Er zijn al regelmatig lange wachtrijen om vanaf de Molenweg de Cranenburgsestraat op te rijden;
2. De Kasteelweg is te smal voor 2 auto's om elkaar te passeren (de rijbaan is 4 meter breed). Enige mogelijkheid is om hier eenrichtingsverkeer noord-zuid te maken, omdat auto's die vanaf de kant van de Secr. Luijbenstraat door de Van Nispenstraat komen zich anders vast rijden (als gevolg van [1]);
3. Het zicht voor automobilisten vanuit de Secretaris Luijbenstraat op de Cranenburgsestraat is slecht. Daarnaast zijn de voetpaden op de Secretaris Luijbenstraat te smal. Daarom kiezen we hier voor éénrichtingsverkeer, in de richting noord-zuid;
4. Ook in dit deel van de Secr. Luijbenstraat zijn de voetpaden te smal. Omdat in de Kasteelweg het eenrichtingsverkeer noord-zuid is [2], kiezen we ervoor het eenrichtingsverkeer in de volgende weg (tussen Hoflaan en Van Nispenstraat) zuid-noord te maken;
5. De parkeerdruk op de Van Nispenstraat, tussen Secr. Luijbenstraat en Pastoor Roversstraat, is hoog. Het voetpad aan de zuidzijde en de bestaande langspaarkeerstrook zijn te smal. Door hier eenrichtingsverkeer in te stellen, ontstaat ruimte om hier voetpaden en langspaarkeerstroken van de juiste breedte te maken;
6. De Pastoor Roversstraat wordt de hoofdontsluiting op de Cranenburgsestraat (de wijk uit). De doorgang wordt nu vaak beperkt door geparkeerde auto's op de rijbaan van de Pastoor Roversstraat. Door grond aan te kopen van Oosterpoort en hier eenrichtingsverkeer in te stellen, ontstaat ruimte om hier langspaarkeerstroken te maken.