



Samen sterk voor inclusieve kinderopvang en onderwijs

Optimale ontwikkelkansen voor alle
kinderen in de gemeente Berg en Dal

Aanleiding

Iedereen gunt kinderen de beste kansen om zich te ontwikkelen. Ook kinderen met een beperking, chronische aandoening, gedragsproblematiek of kwetsbare thuissituatie. Toch krijgen we het in de gemeente Berg en Dal nog niet altijd goed voor elkaar om de ontwikkeling van alle kinderen zo goed te ondersteunen als we willen. Dit is aanleiding voor de gemeente, kinderopvang, onderwijs en zorg in Berg en Dal om samen werk te maken van inclusieve kinderopvang en onderwijs. Deze gezamenlijke visie vormt daarbij een belangrijk startpunt. Met deze visie als stip op de horizon onderzoeken we de komende jaren wat we van elkaar nodig hebben om daar te komen en zetten we samen de eerste stappen. Het biedt de gezamenlijke koers voor een effectieve samenwerking in het realiseren van inclusieve kinderopvang en onderwijs.

De beweging naar inclusieve kinderopvang en onderwijs is niet nieuw. Sinds 2014 werken we in Berg en Dal aan passend onderwijs en de afgelopen jaren zijn er vanuit kinderopvang, scholen en besturen al stappen gezet op het realiseren van een meer inclusieve leeromgeving. We constateren echter dat een meer structurele inzet en samenwerking nodig is om deze beweging verder te brengen.

Met deze lokale visie sluiten we aan op regionale en landelijke ontwikkelingen, waaronder de werkagenda route naar inclusief onderwijs 2035, en de hervormingsagenda jeugd. We vertalen dit kader naar de specifieke context van Berg en Dal en gaan aan de slag met de opgaven die we op gemeenteniveau kunnen oppakken. Daarbij benaderen we kinderopvang en onderwijs in samenhang.

Deze visie is tot stand gekomen met vertegenwoordigers van ouders, kinderopvang, onderwijs (primair, voortgezet en speciaal), GGD, jeugdhulp, welzijn en de gemeente. Het bevat onze gezamenlijke stip op de horizon, maar ook concrete speerpunten en belangrijke randvoorwaarden voor de komende jaren. Deze speerpunten en randvoorwaarden worden vervolgens nader uitgewerkt in een onderwijsagenda voor de schooljaren 2023/2024 – 2026/2027.

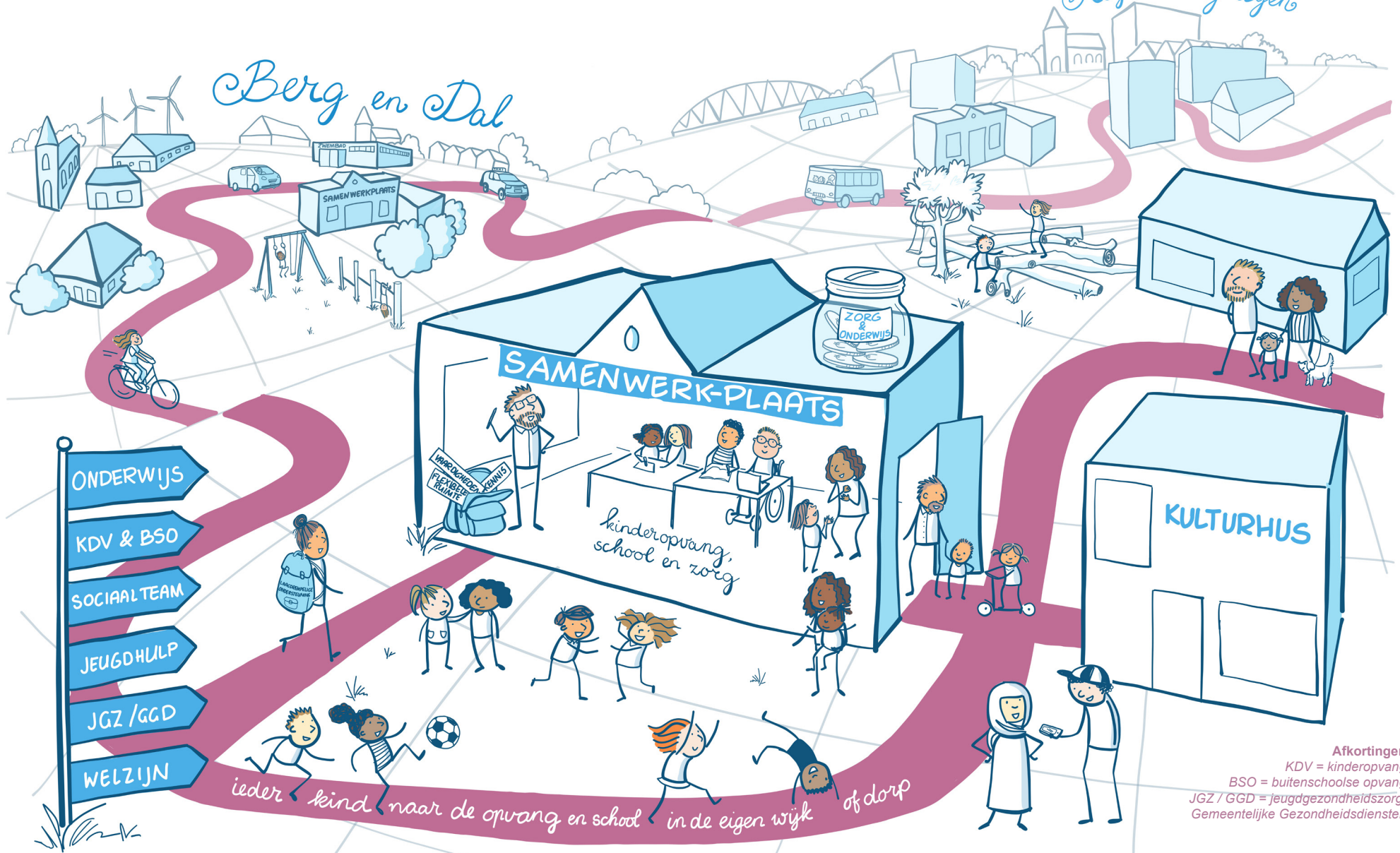
Met de term 'kinderen' bedoelen we in deze visie alle kinderen en jongeren in de leeftijd van 0 tot 18 jaar. De term 'ouders' omvat ook verzorgers en pleegouders.

SAMEN STERK VOOR INCLUSIEVE KINDEROPVANG EN ONDERWIJS

OPTIMALE ONTWIKKELKANSEN VOOR ALLE KINDEREN IN DE GEMEENTE BERG EN DAL

Regio Nijmegen

Berg en Dal



ieder kind naar de opvang en school in de eigen wijk of dorp

Afkortingen

- KDV = kinderopvang
- BSO = buitenschoolse opvang
- JGZ / GGD = jeugdgezondheidszorg / Gemeentelijke Gezondheidsdiensten

Ieder kind naar de opvang en school in de eigen wijk of dorp

Dat is ons uitgangspunt. Inclusieve kinderopvang en onderwijs wordt de norm. Op die manier bieden we alle kinderen in Berg en Dal de kans om zich thuisnabij optimaal te ontwikkelen.

De tekening op pagina 3 schetst onze visie met de volgende onderdelen:

1. Alle kinderen (met en zonder extra ondersteuningsbehoefte) leren en spelen samen in dezelfde kinderopvang, klas en buiten op straat of in de wijk.
2. We bieden zoveel mogelijk kinderen passend ‘thuisnabij’ kinderopvang en onderwijs met, waar nodig, zorg en ondersteuning op maat. Daarbij verandert de betekenis van ‘thuisnabij’ met de leeftijd van een kind. Zo is het voortgezet onderwijs meer regionaal georiënteerd en kunnen kinderen en ouders ook kiezen voor een school wat verder verder.
3. Kinderopvang, onderwijs en zorg komen samen in een ‘samenwerk-plaats’. Deze samenwerk-plaats is fysiek, zoals een integraal kindcentrum, maar kan ook vormgegeven worden vanuit een nauwe samenwerking tussen professionals vanuit verschillende locaties.
4. Pedagogisch medewerkers en leraren beschikken over voldoende kennis, vaardigheden en flexibele ruimte om alle kinderen een passende plek te bieden. Zij kunnen waar nodig een beroep doen op extra ondersteuning en expertise vanuit bijvoorbeeld speciaal onderwijs, sociaal team of jeugdhulp.
5. Om kinderen gelijke kansen te bieden is het nodig om ongelijk te investeren. Dit betekent dat het ene kind en gezin meer ondersteuning wordt geboden dan het andere kind en gezin. Deze aanvullende ondersteuning is flexibel en op maat beschikbaar.
6. Kinderopvang en onderwijs zijn nauw verbonden met de wijk.
7. Inclusie heeft wel een grens. Voor een kleine groep kinderen blijft speciaal onderwijs en/of specifieke behandeling daarom nodig. Daarbij ontstaat een hechtere samenwerking tussen speciaal onderwijs en de voorzieningen in onze gemeente om ervoor te zorgen dat ook deze kinderen zoveel mogelijk thuisnabij mee kunnen doen.

De beweging naar inclusief onderwijs betekent een verandering in mindset en gedrag, maar ook in beleid, afspraken en financieringsstromen. Het vraagt om een voortdurende inspanning en samenwerking tussen alle betrokken partners om ervoor te zorgen dat alle kinderen kunnen meedoen en erbij horen. Samen gaan we stap voor stap aan de slag.

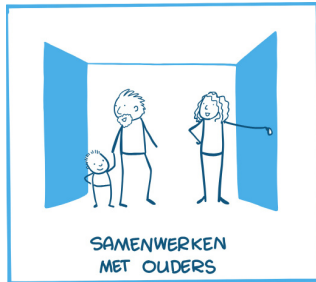
We leren voortdurend over wat werkt en waar nodig sturen we bij. Daarbij bouwen we voort op de ontwikkelingen die op verschillende plekken in de gemeente Berg en Dal al in gang zijn gezet.

“In het speciaal onderwijs had mijn zoontje misschien ook passend onderwijs kunnen krijgen, maar dat was nooit hetzelfde geweest als het volgen van onderwijs op de school in onze wijk. Hij gaat nu samen met zijn zus en broertje naar school, heeft vriendjes in de buurt waarmee hij op straat speelt, en gaat net als de andere kinderen naar de zwembad vlakbij. Dat is goud waard.”

- Een vader uit de gemeente Berg & Dal

Speerpunten

We zetten in op inclusieve kinderopvang en onderwijs door gezamenlijk aan de slag te gaan met zes speerpunten. Per speerpunt staan ambities geformuleerd die we beschrijven met een voorbeeld uit de praktijk. We beginnen namelijk niet op 0, maar bouwen voort op deze en andere initiatieven in onze gemeente. De ambities uit deze visie worden nader uitgewerkt in een uitvoeringsagenda voor de schooljaren 2023/2024 – 2026/2027.



Speerpunt 1: Samenwerking tussen ouders en professionals

Ouders en professionals hebben beide een eigen verantwoordelijkheid, en een eigen rol en positie in relatie tot het kind. Onderzoek laat zien hoe belangrijk de samenwerking tussen ouders en professionals is voor de ontwikkeling van een kind. Ook omdat het gedrag van een kind op school vaak samenhangt met de situatie van het kind thuis. In de samenwerking is ons doel dat zowel ouders als professionals hun eigen rol en taak zo goed mogelijk kunnen uitvoeren. We zorgen dat ouders beschikken over de juiste kennis en informatie en bieden duidelijkheid en continuïteit in de begeleiding. Systemisch werken is daarbij een belangrijk uitgangspunt.

Een professional vertelt:

“Als het contact met ouders goed is, lukt het vaak beter met het kind en de school. Die driehoek en de openheid daarin is belangrijk, veel in investeren werkt super goed.”



Speerpunt 2: Normaliseren van inclusie in de kinderopvang en onderwijs

We streven naar inclusieve kinderopvang en onderwijs als norm in Berg en Dal. Daar waar we eerder vanzelfsprekend de keuze maakte voor speciaal onderwijs, veranderen we de mindset naar 'Iedereen is welkom' en 'We gaan het doen!'. En, we leren kinderen om te accepteren dat iedereen anders is, uniek is, en mag zijn. We streven naar een afname van het aantal kinderen in de specialistische opvang, dagbehandeling en speciaal (basis) onderwijs. Daarbij richten we ons vooral op de nieuwe instroom. Deze beweging is al gaande in kleine stapjes. Met deze visie zetten we in op het versnellen en versterken van deze beweging.

Praktijkvoorbeeld: Integratie klas Millingen aan de Rijn

Voor de kinderen uit Millingen aan de Rijn is de weg naar speciale onderwijsvoorzieningen in Groesbeek vaak lang. Doordat ze veel en ver van huis zijn worden sociale activiteiten en contacten in de eigen buurt steeds ingewikkelder. Daarom is de St. Martinus-school in Millingen gestart met een integratieklas. Leerlingen met een extra ondersteuningsbehoefte van groep 3 t/m 5 ontvangen in de ochtend een aanbod van speciaal basisonderwijs in de integratieklas. In de middag volgen deze leerlingen onderwijs in de reguliere klassen met hun eigen leeftijdsgenootjes. Vanaf groep 6 is het onderwijs zo ingericht dat de kinderen weer volledig naar de reguliere groep kunnen.

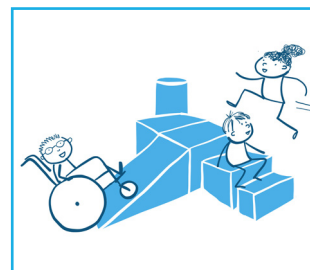


Speerpunt 3: Inclusie in de doorgaande leer- en ontwikkelijn

We zijn samen verantwoordelijk voor de doorgaande leer- en ontwikkelijn van kinderen van 0 tot 18 jaar. Zowel horizontaal - de lijn van voorschoolse voorzieningen naar de basisschool, naar het voortgezet onderwijs, naar een vervolgopleiding - als verticaal tussen bijvoorbeeld primair onderwijs en buitenschoolse opvang. Dit vraagt om goede samenwerking en afstemming op de momenten dat een kind 'overgaat' van de ene naar de andere organisatie. We richten deze overgangen optimaal in vanuit dezelfde principes op inclusie, zodat kinderen en ouders een doorgaande lijn ervaren met optimale ontwikkelkansen voor het kind.

Voorbeeld Casus

Pip is bijna 4 jaar maar is nog niet toe aan een goede start in het onderwijs. Ze heeft moeite met eten en ze kan maar een paar minuten aan een opdracht werken. Ze vindt alles wat er om haar heen gebeurt interessant en wil overal 'bij zijn'. Samen met ouders, jeugdconsulent en de jonge kind-specialist van het samenwerkingsverband besluit de voorschoolse opvang om Pip nog een tijdje op de kinderopvang te houden met specifieke ondersteuning. In dit extra jaar brengt Pip een paar keer bezoeken aan groep 1. De juffen zijn aardig en de kinderen kent ze ook al een beetje. Deze verlenging met extra ondersteuning biedt Pip de kans om zich verder te ontwikkelen zodat zij in het opvolgende schooljaar door kan stromen naar haar vertrouwde basisschool.



Speerpunt 4: De ontwikkelingsbehoefte van een kind staat centraal

We werken toe naar een omgeving die gelooft in de unieke kwaliteiten van ieder kind. Een inclusieve omgeving waarin een kind zo normaal mogelijk kan opgroeien en ontwikkelen. Een diagnose kan soms helpend zijn, maar het aantal kinderen met een diagnose is (te) hoog. Dit vraagt dat we in de kinderopvang, het onderwijs en de zorg stappen zetten op het gebied van normaliseren van 'problemen' (de-medicaliseren). We richten ons niet op de stoornis en het bijbehorende diagnostisch label, maar op de onderwijs- en opvoedbehoefte van een kind. Daarnaast investeren we in de weerbaarheid van kinderen door middel van preventief en, waar mogelijk, collectief aanbod.

Praktijkvoorbeeld

De jeugdconsulenten van het sociaal team op school zagen veel kinderen met beperkte sociale vaardigheden en kinderen met een vorm van faalangst. Deze kinderen werden verwezen naar de zorgaanbieder Sterker, locatie Dukenburg in Nijmegen. De reistijd was echter een grote drempel voor ouders. Dit was aanleiding voor de gemeente om het groepsaanbod van Sterker preventief beschikbaar te maken voor kinderen en hun ouders uit Berg en Dal. Zowel Sterker Staan voor kinderen van 8-12 jaar als Sterker dan je Bibbers voor kinderen van 7-9 jaar. Elk jaar starten er 4 groepen en de locatie is afhankelijk van waar de meeste aanmeldingen vandaan komen. Resultaat: kinderen en ouders krijgen laagdrempelig extra ondersteuning in de eigen vertrouwde omgeving van hun school.



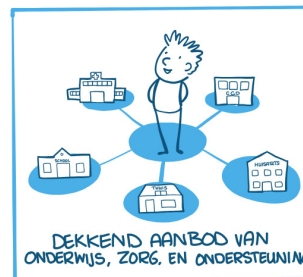
Speerpunt 5: Kinderopvang en school staan in directe verbinding met de wijk

Er is een directe wisselwerking tussen inclusieve opvang en onderwijs, en een inclusieve samenleving. Kinderen leren niet alleen op school, maar ook na schooltijd (bij voorzieningen) in de wijk. We werken daarom aan een actieve verbinding tussen school, kinderopvang en de wijk. Het openstellen van het schoolgebouw voor alle partijen uit de wijk is daar een belangrijk onderdeel van.

Praktijkvoorbeelden

Het bijgebouw van Havo Notre Dame (de Kleine Dame) wordt meermaals per week gebruikt door andere partijen, zoals zangkoren, een theatergezelschap en ook reflectie/intervisie-groepen. Ook organiseert deze school 1x per jaar een buurtborrel om het contact met de buurt te behouden.

Het Montessorri College werkt samen met partners uit de wijk aan betekenisvol onderwijs. Leerlingen uit het technisch onderwijs gaan aan de slag bij Kegro deuren. En leerlingen die een module op welzijn volgen krijgen de opdracht om een activiteit te organiseren voor bijvoorbeeld ouders van de Kloostertuin of bij het Trefpunt. Het Montessorri College breidt dit soort samenwerkingen graag verder uit, bijvoorbeeld naar basisscholen en kinderdagverblijven in de buurt.



Speerpunt 6: Dekkend aanbod van zorg en ondersteuning¹

Om kinderen met een extra ondersteuningsbehoefte zo goed mogelijk mee te kunnen laten doen in reguliere kinderopvang en onderwijs streven we naar een dekkend aanbod van zorg en ondersteuning. Scholen, kinderopvang, het sociaal team en jeugdhulp werken intensief samen om dit te organiseren. Samen met ouders. Ondersteuning en expertise vanuit het speciaal onderwijs en jeugdhulp is laagdrempelig beschikbaar voor scholen en kinderopvang om aan de ontwikkelingsmogelijkheden van een kind en het systeem tegemoet te komen. Daarbij houden we rekening met de demografische verschillen binnen onze gemeente en de samenwerking met de expertise die regionaal beschikbaar is.

Praktijkvoorbeeld: Cranenburgsestraat

Hoe kan het dat kinderen die samen bij een club voetballen, op school niet samen op de speelplaats spelen? Deze vraag was aanleiding voor medewerkers van de Adelbrecht- Windekind-school (AW) en Carolus om te kijken naar mogelijkheden om meer samen op te trekken. Wat begon met een gezamenlijk sinterklaas – en kerstfeest is het nu zo dat kinderen van de Carolusschool lessen volgen bij AW en andersom. Kinderen krijgen onderwijsaanbod vanuit hun ondersteuningsbehoeften en niet meer vanuit regulier of speciaal onderwijs. Op de Cranenburgsestraat wordt toegewerkt naar inclusief onderwijs voor alle kinderen vanuit één team waar samen met de voorschoolse opvang en jeugdconsulent van het sociaal team gewerkt wordt vanuit één aanpak.

¹ Dit speerpunt sluit aan op opgave 2 uit de hervormingsagenda jeugd 'Stevige verbinding tussen jeugdhulp en onderwijs en andere aanpalende domeinen'.

Randvoorwaarden

Om inclusieve kinderopvang en onderwijs mogelijk te maken zijn er veranderingen nodig in de randvoorwaarden. De volgende randvoorwaarden worden nader uitgewerkt in de onderwijsagenda 2023-2026 van de gemeente Berg en Dal.

1. De samenwerking tussen alle betrokken partijen wordt ondersteund door:
 - a. Duidelijke kaders met daarbinnen regelruimte voor professionals om te doen wat nodig is
 - b. 'Settings' waar professionals vanuit de verschillende organisaties elkaar structureel ontmoeten, afspraken maken en afstemmen over individuele casuïstiek
 - c. Ruimte om gezamenlijk te kunnen leren over wat werkt
 - d. Richtlijnen rondom privacy (AVG) zodat informatie vrij kan stromen
2. Er is flexibele ruimte in de financieringsstromen vanuit gemeente (o.a. jeugdwet), kinderopvang en onderwijs.
3. Onderwijshuisvesting en de organisatie van leerlingenvervoer is ondersteunend aan het realiseren van deze visie. Integrale kindcentra spelen daarbij een belangrijke rol.

We sluiten in de uitwerking van deze randvoorwaarden aan bij de gebiedsgerichte aanpak van de gemeente Berg en Dal.

Deze visie is tot stand gekomen met medewerking van:

stichting primair onderwijs

Condor

.Speciaal

