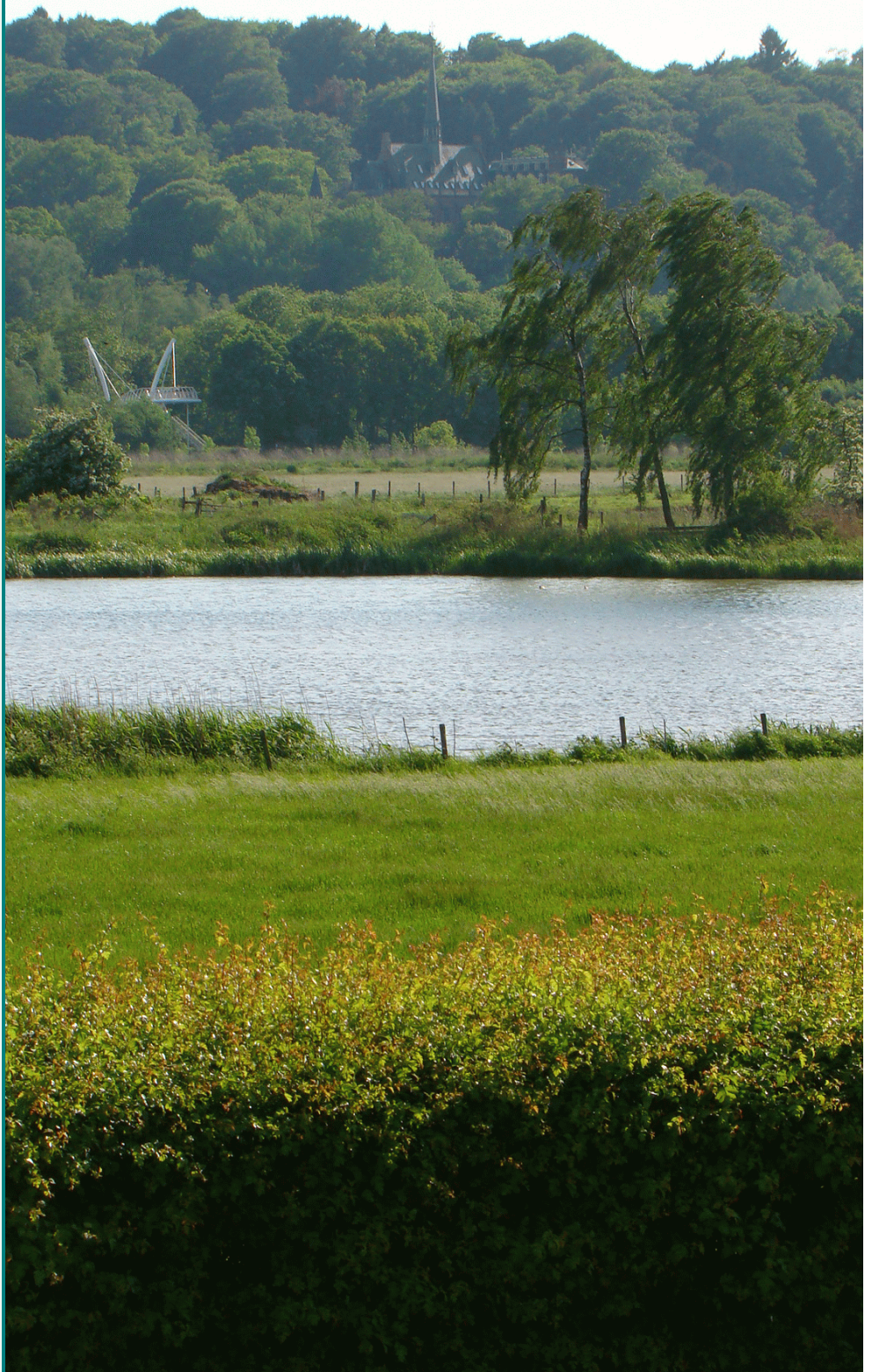


*Landschapsontwikkelingsplan voor de nieuwe gemeente
Groesbeek 2015 - 2024, achtergronddocument*

Landschap van iedereen!



voor:



Vastgesteld: 22-10-2015

Colofon

Landschap van iedereen!

Achtergronddocument bij het Landschapsontwikkelingsplan voor de Fusiegemeente Groesbeek

- in opdracht van Gemeente Millingen a/d Rijn, Ubbergen en Groesbeek
- in nauwe samenwerking met vele maatschappelijke organisaties

uitgevoerd door:



Buro Hemmen
adviseurs natuur en omgeving

Randwijkse Rijndijk 22, 6668 LM Randwijk
tel: 0488 420 204; mobiel: 06 44600419
email: info@burohemmen.nl
www.burohemmen.nl



Meerwijkselaan 25, 6564 BS Heilig Landstichting
tel: 024 - 388 86 94; fax: 024 - 388 87 15
email: info@bureauniche.nl
www.bureauniche.nl

Inhoudsopgave

Colofon	2
Inhoudsopgave	3
I Landschapsontwikkelingsplan Gemeente Groesbeek	6
1.1 10 jaar LOP: een nauwelijks te evenaren succes!	6
1.2 Het nieuwe LOP	6
2 Het gebied	9
2.1 De natuurlijke basis, de onderste laag	9
2.1.1 Het ontstaan	9
2.1.2 Het water	11
2.2 Het gebruik van het landschap in het verleden	15
2.3 De levende laag	23
2.3.1 Geschiedenis van de natuurlijke rijkdom in relatie tot menselijk gebruik van het landschap	23
2.3.2 Een indruk van de levende natuur in de natuurgebieden	24
2.3.3 Natuur in het agrarisch cultuurlandschap	26
2.3.4 Ecologische verbanden	27
3 Evaluatie	30
3.1 Wat is er al gebeurd?	30
3.2 En wat heeft het opgeleverd?	32
3.2.1 Kwalitatieve evaluatie door betrokkenen	32
3.2.2 Strategische evaluatie doelstellingen	32
4 Wat willen we?	36
4.1 Wat willen overheden?	36
4.2 Wat willen mensen?	36
4.3 Wat willen we met dit plan voor het landschap?	37
4.4 Uitwerking van de doelstellingen	38
5 Instrumenten	41
5.1 Subsidiereregelingen	41
5.1.1 SNL Natuurbeheer	41
5.1.2 SNL agrarisch natuur- en landschapsbeheer	41
5.1.3 GLB-vergroening	42
5.1.4 POP3, LEADER/CLLD en andere Europese subsidiereregelingen	43
5.1.5 Euregio Rijn-Waal/Interreg	44
5.1.6 Projecten in het kader van Nationaal Landschap Gelderse Poort	44
5.1.7 Subsidiereregeling landschap binnen de regeling Vitaal Gelderland 2011	45
5.2 Aanhaken bij of gebruik maken van wettelijke verplichtingen	45
5.2.1 Verevening	45
5.2.2 Rood voor Groen of Rood voor Blauw	46

5.2.3		Natura 2000 en PAS	46
5.2.4		Compensatie ihkv Boswet, GNN, FF-wet of Nb-wet	47
5.2.5		Waterbeheer: Deltaprogramma, KRW, kleinschalige watermaatregelen, zoals voor beheer van bermen van watergangen en erosiebestrijding	47
5.3		Aanhaken bij andere functies in het landelijk gebied	48
5.3.1		Landbouw, biologische landbouw	48
5.3.2		Recreatie: inrichting van natuurlijke recreatieterreinen	48
5.3.3		Houtproductie	48
5.3.4		Productie van biomassa	48
5.3.5		Beheer van wegbermen en bermen van watergangen	49
5.3.6		Beheer met vrijwilligers en scholen	49
5.3.7		Wonen	49
5.3.8		Bedrijventerreinen	49
5.3.9		Zorg (zorgboerderijen, ziekenhuizen, verzorgingstehuizen en andere instellingen)	49
5.3.10		Natuurbegraafplaatsen	49
5.3.11		Energiewinning (windmolens, zonnepanelen)	49
5.3.12		Zand- en kleiwinning	50
5.4		Fondswerving	50
5.4.1		Crowd funding	50
5.4.2		Landschapsveiling	50
5.4.3		Community	50
5.4.4		Productverkoop, streekproducten	50
5.4.5		Baatbelasting	50
5.4.6		Sponsoring door bedrijven: lokale en bovenlokale ondernemers	50
Bijlage 1		Kwalitatieve evaluatie Landschapsonwikkelingsplan door Landschapscommunity	51
Bijlage 2		Beleid	53
		Europees beleid	53
		Nationaal beleid	55
		Provinciaal beleid	61
		Beleid Duitsland	62
		Regionaal en lokaal niveau	64



Vergezicht vanaf de stuwwal, foto overgenomen uit Strategische Visie Groesbeek 2025

I Landschapsonwikkelingsplan Gemeente Groesbeek

1.1 | 10 jaar LOP: een nauwelijks te evenaren succes!



Meer dan een verbinding tussen mens en landschap: spannend landschap

Het eerste Landschapsonwikkelingsplan (LOP), bijna het eerste in Nederland, van de samenwerkende gemeenten Groesbeek, Ubbergen en Millingen a/d Rijn was een succesverhaal: na 10 jaar lag er niet alleen een flinke groen-blauwe dooradering, er is inmiddels ook een uitgebreid wandelnetwerk, met enkele bijzondere kunstwerken. Niet alleen de natuur en het landschap zijn er beter van geworden, maar de hele streek.

Aan de basis van dit succes ligt een bijzonder gebied, dicht bij de stad, maar ook met een voor Nederland rijk gevarieerde natuur. Maar het bijzondere is toch vooral de slagvaardige samenwerking tussen vele partijen in dat gebied.

1.2 | Het nieuwe LOP

Het oude Landschapsonwikkelingsplan is inmiddels 10 jaar oud en was daarmee toe aan vernieuwing. Het was immers opgesteld voor de periode tot en met 2014.

Toch is het niet verouderd: de visie van Henk van Blerck (Omarm die veelkleurigheid) staat nog recht overeind en zal zelfs meer geldig worden naarmate die veelkleurigheid ook meer zal moeten bijdragen: een spannende periode ligt voor ons, omdat de rijksoverheid zijn handen heeft afgetrokken van het landschap en ook de Provincie Gelderland hierop stevig bezuinigt en meer en meer regie bij gemeenten en andere lokale spelers neerlegt.

“Uitnodigingsplanologie” en “participatie” zijn de nieuwe slogans en die vereisen ook een andere omgang met landschap, en met ruimtelijk beleid in wat bredere zin. Zaken die tot voor kort vooral beschermd moesten worden, moeten nu worden “ontwikkeld”, samen met burgers en marktpartijen. “Omarm die veelkleurigheid” wordt daarmee ook een oproep aan overheid, burgers en marktpartijen om creatief in te spelen op mogelijkheden die ieder van hen biedt. Het loslaten van de dominante positie van de overheid in regelgeving en financiering van het landschap zal leiden tot nieuwe coalities en creatieve oplossingen van vraagstukken in het landschap: spannend landschap!

Reden te meer om als gemeente de regie te nemen.

Want veelkleurigheid moet niet leiden tot een situatie waarin alles maar kan, of waarin niets meer gebeurt aan het landschap. Twee uitersten die op de loer liggen en die beide tot “kleurloosheid” van het landschap aanleiding zijn.

Terwijl er zeker kansen liggen om de kwaliteit van het landschap nog verder te ontwikkelen en de mensen die er wonen, werken en recreëren meer te betrekken bij het gebied en bij elkaar. Zo kunnen we verder gaan met het landschap weer “teruggeven aan de mensen”, nadat ze er lange tijd van vervreemd waren geraakt.

Daarvoor is dus visie en regie nodig. En dat vereist weer aan de tijd aangepaste instrumenten. Die worden ingebouwd in dit nieuwe Landschapsonwikkelingsplan, dat op de volgende punten is vernieuwd:

“De gemeente wil de eigen kracht benutten en de ruimte geven aan betrokken burgers en ondernemers. De gemeente treedt meer en meer op als regisseur en facilitator, gericht op samenwerking, het geven van sturing en vooral het bieden van ruimte aan derden om zaken op te pakken. Deze samenwerking vindt al naar gelang het onderwerp in wisselende coalities plaats. Daarbij is het uitgangspunt minder vanuit beperkingen te denken en meer vanuit ruimte voor initiatieven (“ja, mits” in plaats van “nee, tenzij”). Positief verleiden, waarbij de samenleving in principe zelf uitvoert.”

Strategische Visie Groesbeek 2025



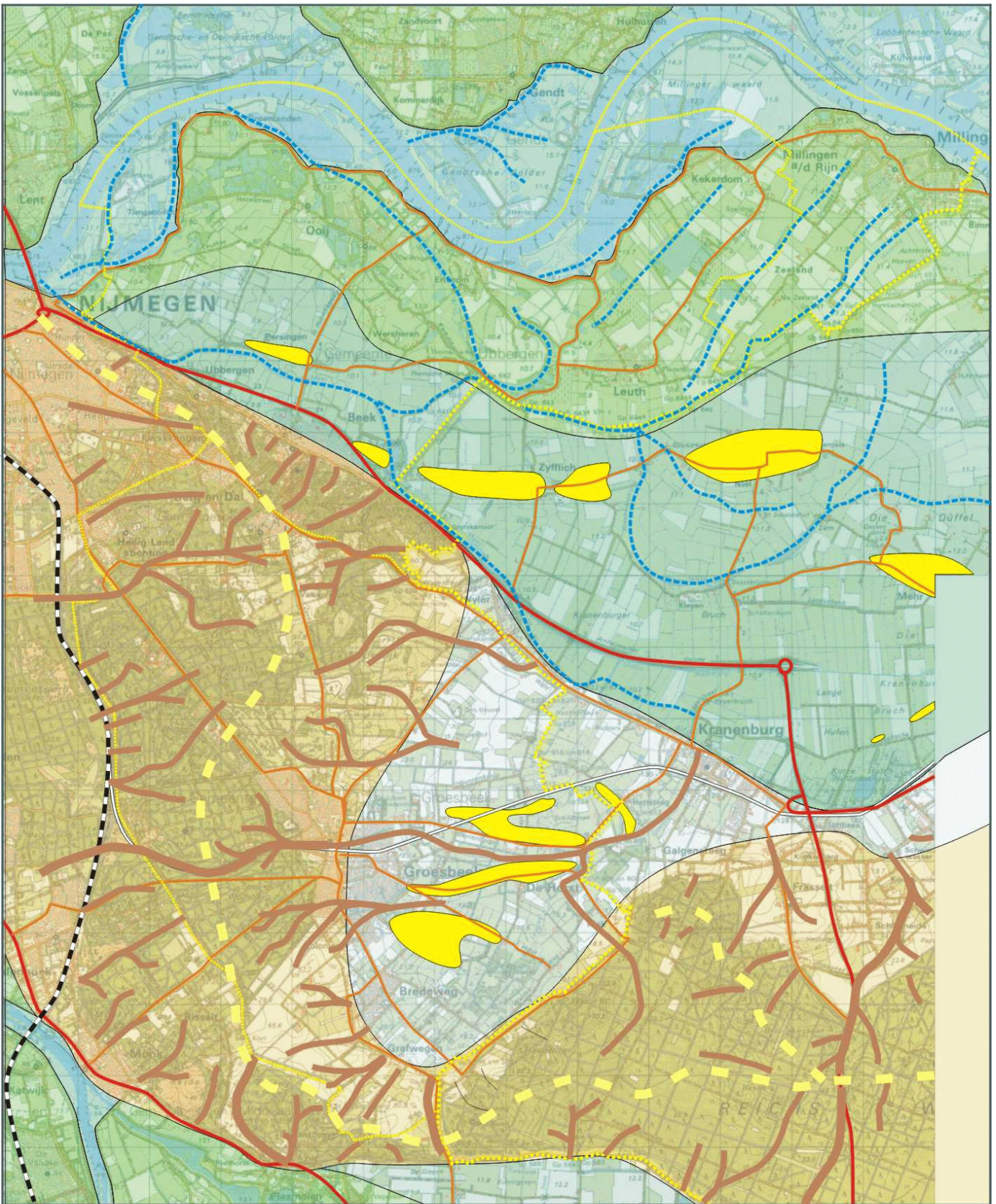
Evaluatie door de makers van het LOP 2004: heeft het echt gewerkt waarvoor het bedoeld was? Wat kunnen we leren voor de toekomst?



Moeraskartelblad en onderzoekers in Natura 2000-gebied de Bruuk: mogelijkheden van middelen creatief benutten

- inzicht in succes- en faalfactoren in het oude Landschapsontwikkelingsplan
- heldere en SMART geformuleerde doelen
- projecten en beleid voor de grote natuurterreinen: de beboste stuwwal, de Gelderse Poort en de grotere natuurterreinen bij Groesbeek: de Bruuk en de St. Jansberg
- een helder sturingskader voor ruimtelijke ontwikkelingen
- een vernieuwd en verbreed beleid voor verevening en rood-voor-groen
- de mogelijkheden voor financiering en ondersteuning van platteland, natuur en landschap
- andere “verdienmodellen”.

Naast de beleidsmatige instrumenten is uiteraard ook een nieuw uitvoeringsprogramma opgenomen.



Landschapontwikkelingsplan Groesbeek, Millingen a/d Rijn, Ubbergen

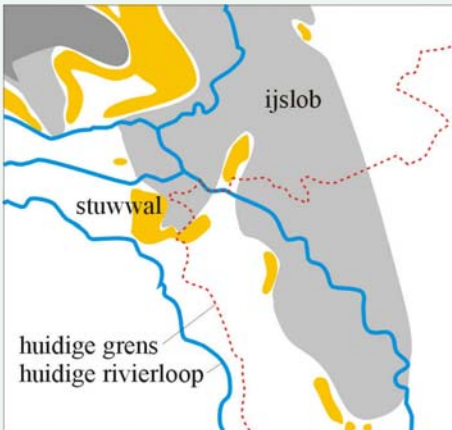
De natuurlijke basis: geomorfologie

0 1 2 3 4 km



- | | | |
|---|--|---|
|  tongbekken |  uiterwaard en rivier |  dal, droog erosiedal of beekdal |
|  stuwwal |  komgebied |  smeltwaterdal |
|  oeverwallengebied |  stuifzandrug |  oude rivierloop |

2



Ijslobben en stuwwallen in het Nederlands-Duitse Rivierengebied



De voorloper van Het Meertje erodeerde de stuwwal: abrupte overgang



De stuifzandrug bij Zylflich

Landschap van iedereen!

Het gebied

Beschrijving van belangrijke onderdelen van het landschap

In dit deel wordt het gebied geanalyseerd: hoe is het landschap ontstaan onder invloed van ijstijden en rivieren, welke natuurlijke begroeiingen komen er voor, hoe hebben mensen er door de eeuwen heen gebruik van gemaakt. We doen dat aan de hand van de lagenbenadering:

- de onderste laag: de abiotiek: geologie, aardvorm, watersystemen
- de levende laag: plantengroei, dierenleven en ecologie, inclusief verbindende elementen en zones
- de derde laag: de cultuur(historie): hoe hebben mensen gebruik gemaakt van dat landschap en hun sporen achtergelaten.

2.1 | De natuurlijke basis, de onderste laag

2.1.1 | Het ontstaan

De oerrivieren, de gletsjers en toen opnieuw de rivieren vormden de basis voor het landschap in het Rijk van Nijmegen.

De verre voorlopers van Rijn en Maas voerden zand, grind en soms ook klei-achtig materiaal aan in praktisch heel Nederland. Toen kwam de Riss- of Saale-Ijstijd en schoven gletsjers vanuit Scandinavië naar het zuiden tot in Nederland. Als een bulldozer schoof een gletsjer door het oerdal van de IJssel en verder zuidwaarts het dal van de Rijn in. Grote hoeveelheden van de oudere rivierafzettingen werden opzij en vooruit gestuwd. Zo ontstonden de stuwwallen, die bij hun ontstaan honderden meters hoog geweest moeten zijn.

De hoofdlob van de gletsjer lag in die tijd tot in Duitsland, globaal op de lijn Zwolle - Doetinchem - Duisburg. Tussen Rheden en Montferland ontstond een zijlob naar het zuidwesten. Deze drukte de zijmorene gedeeltelijk weg en maakte zo de weg vrij voor de huidige loop van Waal en Nederrijn. Ongeveer op de lijn Kranenburg - Ooij - Doorwerth stopte de gletsjer. Bij Groesbeek zat nog een extra lobje naar het zuiden, dat het huidige bekken van Groesbeek vormde.

Na het smelten van de ijskap, stroomde de Rijn door het huidige IJsseldal. Veel later verzandde die bedding en kon de rivier niet anders dan haar loop naar het westen verleggen. De stuwwal tussen Doorwerth en Ooij brak door en het huidige rivierengebied vormde zich. De stuwwallen erodeerden door smeltwater, rivieren en regenval. Vooral waar de rivier de rand van de stuwwal aanvat ontstonden plaatselijk steile hellingen en abrupte landschapsovergangen. Zo ontstond de overgang tussen de stuwwal en de Ooijpolder bij Beek en Ubbergen doordat de rivier (nu Het Meertje) de stuwwalvoet wegspoelde.

Toen het in de Würm-Ijstijd opnieuw koud werd, kwam het ijs niet in Nederland. Wel heerste hier een toendraklimaat. Vegetatie was schaars en het zand in de rivierbeddingen verstoof gemakkelijk. Er ontstonden rivierduinen, meestal in oost-west-richting. De rug van Persingen is daar het duidelijkste voorbeeld van, maar ook bij het Wijlerbergmeer ligt zo'n rug, die doorloopt in Duitsland naar Zylflich. Daarnaast zijn ook in de omgeving van Groesbeek dergelijke stuifzandruggen afgezet. De Cranenburgsestraat en de Hoge Horst naar De Horst liggen op zulke ruggen.

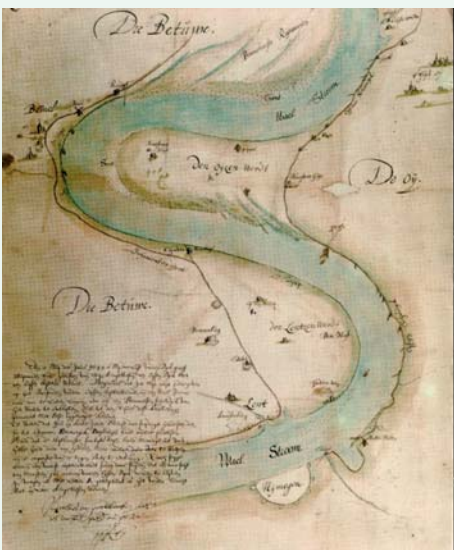
Vastgesteld: 22-10-2015



De Groesbeek



De Bosse Wässerung is een oude loop van de "Rijn"



Kaart uit 1649 van de bochtafsnijding bij Ooij, waardoor de Ambtwaard aan de noordkant van de Waal kwam en de Vlietberg aan de zuidkant

Op de flanken van de stuwwal, maar ook boven op de plateau's werd löss afgezet. In dit barre klimaat, waarin 's zomers de bovengrond ontdooid, maar de ondergrond bevroren bleef, waren de hellingen gevoelig voor erosie. Op tal van plaatsen zijn daardoor dalen ontstaan in de stuwwallen: het dal van de Oorsprong, en het Filosofendal naar het noordoosten, het Kerstendal en het dal van de Meerwijkse Laan naar het zuidwesten en westen, diverse dalen in het Nederrijk, het dal van de spoorlijn (zowel naar het westen als naar het oosten), de Drulse Beek en de Colonjes naar het oosten, en tenslotte nog diverse dalen bij Grafwegen (naar het noordoosten). Ook de Zevenheuvelenweg ontleent aan deze dalen zijn op en neer gaande verloop en daarmee zijn zeven heuvelen.

Waar door erosie leemlagen in de stuwwal werden aangesneden, ontstonden bronnen en beken. In Ubbergen en Beek zijn hier prachtige voorbeelden van te zien. Maar ook zuidelijker, waar het water van de stuwwallen zich verzamelt in het Bekken van Groesbeek komt geleidelijk het water aan de dag: Het Kerstendal, diverse sprengen en bronnen in het Nederrijk, de Siep, de Groesbeek, de Hulschbeek, de Drulse Beek en de Leigraaf bij Bredeweg zijn daar voorbeelden van. Op natte plaatsen ontstond veen, plaatselijk in de Polder van Beek in dikke lagen, veelal afgedekt met een vrij dunne kleilaag, afgezet door latere overstromingen.

Toen het klimaat milder werd, werden ook de rivieren rustiger. Ze gingen meanderen en zetten stroomruggen van zandig materiaal af en verder van de rivieren klei. Dit werden de kommen. Het Circul van Ooij en de Duffelt (grotendeels in Duitsland) zijn de kommen in dit gebied. Verschillende keren verlegde de Rijn haar loop. Dit is in het landschap te zien aan oude meanders (rivierslingers) als de Ooijse Graaf en de Bosse Wässerung in de Duffelt tussen Kranenburg en Zyfflich.



De Ooijse Graaf: nu moeras in de vorm van een lange slinger tussen Ooij en Leuth; tot in de 15^e eeuw de rivier

In het begin van onze jaartelling, tussen 250 en 600 jaar na Chr., ontstond de Waal. De Waal werd de grootste en meest dynamische tak van de Rijndelta. Hij zette brede stroomruggen af over de oudere afzettingen van de Rijn. Vooral in het gebied tussen Millingen en Leuth komt dit duidelijk naar voren door de vrij grootschalige verkaveling. Ook het grondgebruik van fruitteelt rondom Leuth en verder veel akkerbouw zijn mogelijk dankzij de relatief lichte (wat zandige) stroomruggen. In de Millingerwaard, maar ook in de Gendtse Waard, is te zien dat de vorming van (deels verstuvende) oeverwallen nog steeds doorgaat.

Sinds de bedijkingen, die vanaf de 13^e eeuw plaatsvonden, is de Waal in een veel smaller gebied teruggedrongen. Niettemin zijn er ook binnen dat gebied nog duidelijke veranderingen geweest. Op het kaartje hiernaast is de Oude Waal nog de

hoofdstroom en Den Oyzen Werdt nog verbonden met de Ooijpolder. Nu is dit de Ooijrijksche Polder bij Bemmel.

Ook opvallend is de bochtafsnijding van de Ooijse Graaf, waarbij Erlecom op de zuidoever van de Waal kwam te liggen. Het is niet duidelijk wanneer dit gebeurd is. Er is een getuigenverklaring uit 1548 dat Erlecom vroeger op de andere oever van de Waal was gelegen, toen deze rivier nog langs de Duffeltse en Ooijse dijken liep (http://www.huisvandenijmeegsegeschiedenis.nl/info/Buitenpolder_Erlecom). In de 17^e eeuw bestond de Erlecomse dam al, maar het was toen een zomerkade en de onwaarschijnlijke lus in de Waal (nu de Ooijse Graaf) gaf een grote dijk lengte. Ook de strang bij Kekerdom is veroorzaakt door veranderingen in het bed van de Waal.

2.1.2 | Het water

Het watersysteem begint ook weer op de stuwwallen. Hier liggen de belangrijkste inzigggebieden, waar het regenwater opgevangen wordt en via de reusachtige filters van zand- en leemlagen in de diepere bodem wordt opgeslagen en langzaam sijpelend zijn weg zoekt naar lagergelegen sloten, beken en rivieren. Het duurt veelal eeuwen voor het weer aan de dag treedt. Waar dat is wordt bepaald door het reliëf, maar ook door de al genoemde slecht doorlatende lagen in

de stuwwallen. In sommige dalen raakt het grondwaterpeil het maaiveld en is er sprake van een bron, of - als het water meer verspreid "naar boven" komt - een kwelgebied. De bronnen langs de stuwwallen zijn al genoemd. Kwelgebieden liggen op enkele plaatsen aan de voet van de stuwwallen: de Polder van Beek, De Bruuk en het Kranenburger Bruch. Ook aan de zuidkant van de stuwwallen ligt een kwelgebied: bij Plasmolen en Ottersum, waar De Diepen weer ontwikkeld worden tot natte natuur.

Een groot deel van het water blijft ook in kwelgebieden ondergronds. De grootste grondwaterstromen vinden in diepe aardlagen hun weg, vaak zelfs onder de rivieren door. Soms echter wordt dit water opgepompt voor drinkwater of voor industrie of landbouw. Zo komt een flink deel van het drinkwater van Nijmegen uit het gebied achter de stuwwal in het Heumensoord. Deze waterwinningen beïnvloeden ook de stroming van het andere grondwater en kunnen zo verdroging veroorzaken in bronnen en kwelgebieden.

Soms treedt water aan de dag dat een eindje verder weer verdwijnt. Dit is het geval met het water uit het Kerstendal, dat bij Water Meerwijk weer wegziigt in de bodem.

Het meeste water verzamelt zich echter in sloten en beken die verder worden gevoed met regenwater uit de omgeving. Ze zoeken hun weg verder naar beneden, waar ze zich verenigen. Dit is het geval met diverse slootjes bij Breedeweg en



Kwelgebied De Bruuk



De Groesbeckerbach bij Kranenburg



Kwelgebied Kranenburger Bruch



Vistrap bij het Hollandsch-Duitsch gemaal



Het Wylermeer



Excursie langs de nieuwe Beekse Beek



Het oude sluisje van de Ooijse Graaf

Grafwegen, die straalsgewijs bij elkaar komen bij de Bruuk. Samen met kwelwater dat daar uittreedt vormen ze de Leigraaf. Deze wordt wat verder noordelijk versterkt met de Drulse Beek en voorbij De Horst met het water van de Hulschbeek en de Groesbeek. Daar passeert hij de grens en stroomt verder naar Kranenburg als de Groesbecker Bach. Bij Kranenburg vormt hij een deel van de stadsgracht en vloeit samen met de Steinwässerung, die zijn water krijgt uit het kwelgebied van het Kranenburger Bruch en enkele beekjes van de hellingen van het Reichswald.

Vanaf Kranenburg gaat het terug naar Nederland door het komgebied van de Düffel. Hier heet hij de Grosse Wässerung, die bij Wyler verder gaat als het Wylermeer en vervolgens als Het Meertje verder stroomt naar de Waal. De regeling van het peil wordt verzorgd door het Hollandsch-Duitsch-gemaal, dat voorzien is van een vistrap om het voor vissen mogelijk te maken om te trekken tussen de Waal en Het Meertje en daarmee naar het hele gebied.

Hiermee hebben we de hoofdadere van het watersysteem te pakken.

De bedijkte gebieden van de Leuthse Polder en de Duffelt wateren af op weteringen, die weer bij Het Meertje uitkomen. Gaan we vanaf Kranenburg naar het noorden dan komen we er diverse tegen: de Bosse Wässerung, de Zeelandsche Wässerung of Otterlei (goeddeels op de grens), niet te verwarren met de Zeelandse Wetering ten noorden van de Zeelandsestraat. Tenslotte is er de Smalle Wielsche Wetering tussen de Botsestraat en de dijk naar Kekerdome.

Ook in de Ooijpolder lopen enkele weteringen, maar die hebben meer een noord-zuid-verloop. Ze doorsnijden het komgebied van het Circul van Ooij.

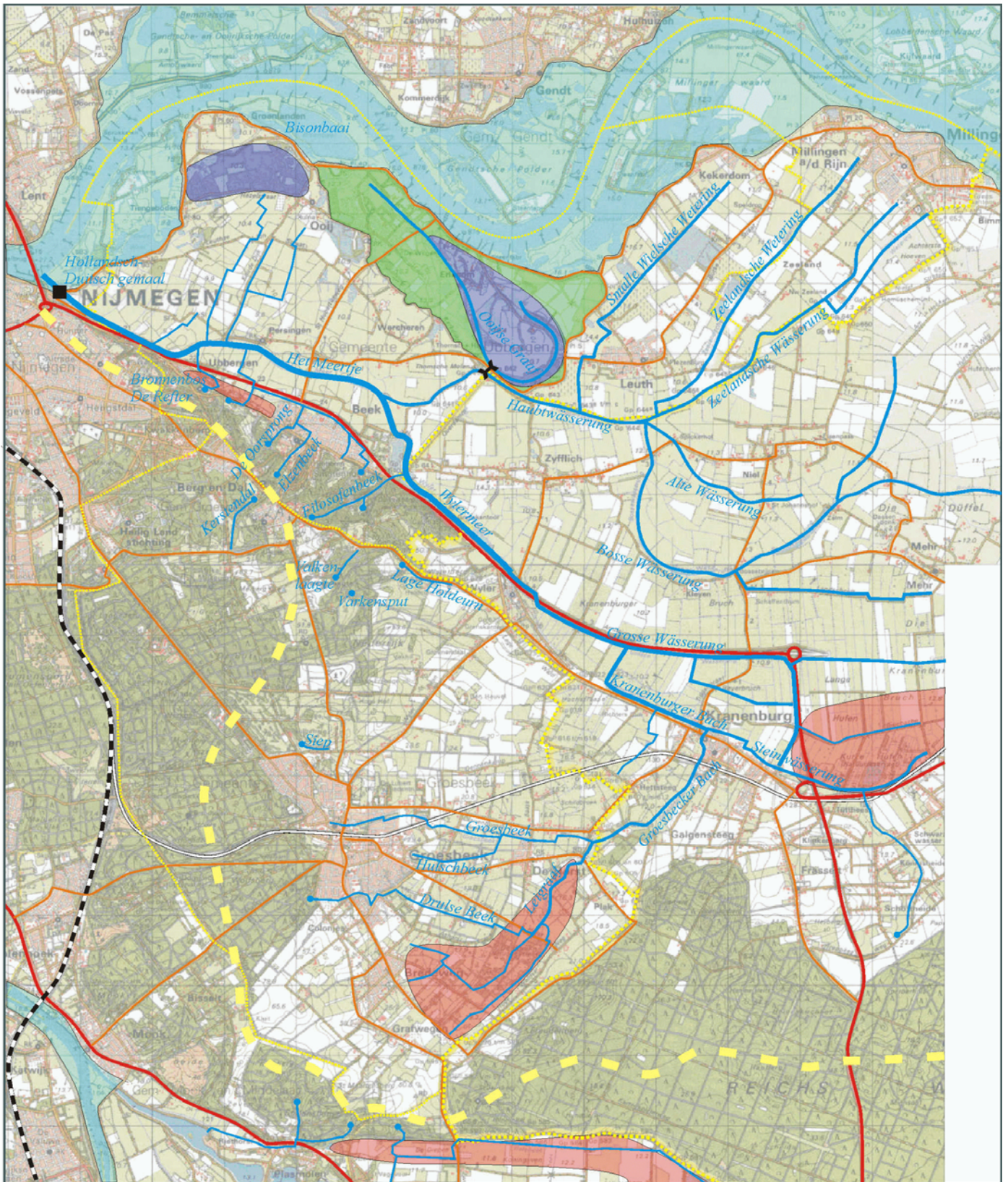
Daarnaast zijn er nog verbindingen van de beken bij Ubbergen en Beek naar het Meertje, de meeste via de bermsloten van weg N325. Recent zijn nieuwe lopen gegraven die het beekwater langer schoon en op peil houden en beter toegankelijk maken voor waterleven.

De Erlecomse Polder is pas in de 19^e eeuw ingepolderd door aanleg van de Erlecomsedam. Voor die tijd was dit gebied, met de oude Waalbocht de Ooijse Graaf, nog buitendijks gebied. Het gebied is nu via de Ooijse Graaf en een duiker door de Kapitteldijk bij de Querdamm aangesloten op het poldersysteem van de Ooijpolder.

Tot voor kort had de Ooijse Graaf nog een directe verbinding met de Waal via een duiker-met-spindel door de dijk en een strang langs de Bisonbaai.



Zeelandsche Wässerung bij de Zeelandsche Hof



Landschapontwikkelingsplan Groesbeek, Millingen a/d Rijn, Ubbergen

De natuurlijke basis: watersysteem

0 1 2 3 4 km

- | | | |
|--|--|---|
|  kwelzone stuwwal |  uiterwaard en rivier |  waterscheiding |
|  kwelzone rivier |  waterloop of beek |  duiker, koppeling watersystemen |
|  aparte polder |  bron |  gemaal, hoofdafwatering |





De Bisonbaai, buitendijks water, gaat op en neer met de rivier ook zonder open verbinding



De Leigraaf wordt bij de Bruuk opgestuwd



Waterval en bloemrijk grasland bij de Drulse Beek



Retentiebekken bij de Leigraaf (De Horst)

Alleen de uiterwaarden staan direct onder invloed van de rivier. Het oppervlaktewater staat hier vaak in open verbinding met de rivier, of er is uitwisseling via de bodem. Ook dan is er meestal een snelle reactie op veranderingen in de stand van de rivier. Dit komt overigens ook binnendijks voor. Vooral op plaatsen waar zandlagen aan de oppervlakte komen of worden aangesneden door ingravingen is er vaak een duidelijke relatie met de waterstand in de Rijn en de Waal. Meestal geeft dit geen problemen, omdat dit wordt opgevangen door het waterbeheer in de polder.

De “verbetering” van het afwateringsstelsel in de tweede helft van de twintigste eeuw heeft wel gevolgen gehad voor de grondwaterstromingen en met name voor de kwelgebieden. Doordat de afwatering van landbouwgronden werd verbeterd, werd de grondwaterstand lager en namen de kwelgebieden in omvang en kwaliteit af. Juist hier waren (en zijn) grote natuurwaarden aanwezig. Zo is de invloed van kwel in de Polder van Beek enorm verminderd door de diepe ontwatering langs de Nieuwe Ubbergseweg (de N325) en door peilverlaging in Het Meertje. Mogelijk speelt daarbij ook het graven van de zandgaten in de Ooijpolder een rol, waarbij moeilijk doorlatende lagen in de ondergrond werden doorsneden en diepe grondwaterstromen nu direct worden beïnvloed door het peil van de Waal.

Ook de omgeving van De Bruuk is heden ten dage veel beter ontwaterd dan zo'n 50 jaar geleden. Dit heeft een sterke stijging van de landbouwproductie mogelijk gemaakt (vroeger was dit het armste gebied in de verre omtrek), maar de keerzijde is dat de natuurwaarden in De Bruuk onder druk kwamen te staan. Er is nog steeds kweldruk aanwezig en door de omlegging van de Leigraaf en opstuwning van het oude stuk is de verdroging verminderd, echter nog niet ongedaan gemaakt. De Drulse Beek is in de bebouwde kom fraai hersteld (Foeperpot) en ook de Groesbeek is bijna geheel in oude luister hersteld. Van de bron bij de kerk en het gemeentehuis is hij weer een mooi en levendig element in het straatbeeld. Ook verder naar het oosten wordt hard gewerkt om de beek weer de plaats te geven die hem toekomt. Vooral in het buitengebied is dit erg fraai gelukt met een relatief brede bedding, waarin het water zich tussen de waterplanten doorslingert en waar veel aandacht is besteed aan de beleefbaarheid.

Problemen met het watersysteem worden soms ook veroorzaakt door de hellingen in het gebied. Vooral bij zware buien kan het water vaak niet snel genoeg in de bodem zakken en stroomt het af langs het oppervlak van velden, wegen en paden. Hier veroorzaakt het soms diepe geulen op de hellingen en dikke lagen modder en zand aan de voet ervan. Waar waterstromen het rioolsysteem bereiken, verzandt dit veelal. Ook treedt uiteraard schade op aan wegen en paden en aan gewassen. In oude, kleinschaliger landschapssystemen werd dit vaak voorkomen door kleinere percelen, gescheiden door graften en door kleinschalige opvangbekkens langs wegen en paden of op andere plaatsen waar water zich verzamelt. Onderhoud van deze elementen werd in het huidige landbouwsysteem steeds meer een probleem en de voorzieningen, zowel graften als wateropvangkuilen, verdwenen. Toch geeft het stootsgewijs vrijkomende water ook problemen in het meer benedenstrooms gelegen deel van het stroomgebied. Het probleem speelde zowel in de voormalige gemeente Ubbergen als in Groesbeek. In Ubbergen en Beek was het aanleiding voor het project WaterWerkt!, waarmee niet alleen de erosieproblematiek werd aangepakt, maar ook de verdroging en de vermenging van beekwater met rioolwater. Bovendien werden er

ecologische zones aangelegd en stromen de beken weer als vanouds door de straten van Beek en Ubbergen, een interessant stuk cultuurhistorie.

In Groesbeek speelt het erosieprobleem in een groter gebied. Het waterschap heeft er aanvankelijk gekozen voor technische maatregelen om wateroverlast in Kranenburg te bestrijden. Zo ligt er een groot retentiebekken bij de samenvloeiing van de Groesbeek en de Leigraaf. Ook elders liggen retentiebekken en andere opvangvoorzieningen. Er ligt ook een studie waarin een meer integrale benadering van de problemen in het landelijk gebied is uitgewerkt (Bosma en Smits, 2002).

2.2 | Het gebruik van het landschap in het verleden

Hoewel er steeds meer aanwijzingen komen dat er al vóór de vorming van de stuwwallen (tussen 100.000 en 200.000 jaar geleden) mensen hebben geleefd in Nederland, zijn daarvan in dit gebied voor zover bekend geen vondsten gedaan. Wel zijn er uit de overgangstijd tussen de Oude Steentijd en de Jonge Steentijd, het Mesolithicum (tussen globaal 9.000 en 6.000 voor Chr.) vondsten bekend van de heuvels bij Klein Amerika bij Breedeweg. Op tal van plaatsen zijn daar ook latere vondsten gedaan. Dat is geen wonder als we bedenken dat het daar hoog en droog en vruchtbaar is. De Jonge Steentijd is namelijk de periode van de eerste boeren. Een bloeitijd lijkt er te zijn in de IJzertijd. Op allerlei plaatsen in het hellingengebied zijn vondsten gedaan van volgens de archeologen soms “grote hoeveelheden” IJzertijd-aardewerk, die duiden op bewoning. Ook ten noorden van Groesbeek, bij het landgoed Den Heuvel, bij de Siep en de Dennenkamp is aardewerk uit die periode gevonden en bij de Siep ook een deel van een vuurstenen bijl uit de Jonge Steentijd.

Bijzonder zijn de resten van een “cultus-plaats” uit de late IJzertijd of de vroeg Romeinse tijd op de terreinen bij de Colonjes (Klein Amerika).



Het motte-kasteel Mergelpe uit ca. 1012

In Leuth (omgeving rotonde), Kekerdom (Botsestraat) en Millingen (Groot-Zeeland, Eversberg) zijn op diverse plaatsen eveneens sporen van bewoning uit de IJzertijd gevonden. In Ooij, Persingen, Leuth, Kekerdom en Millingen zijn bewoningsresten uit de Romeinse tijd geconstateerd, die vaak plaatselijk samenvielen met die uit de IJzertijd. In Millingen vond men o.a. een grafsteen met tekst en rijke graven van Romeinen."



Water bedekt met kroos in de leemkuil bij Holdeurn waaruit de Romeinen hun grondstof voor bakstenen haalden

Op de stuwwal bij Berg en Dal, bij Ons Erf/Holdeurn, zijn restanten gevonden van Romeinse steenovens, dakpannenovens en pottenbakkerswerk.

In het Eversbos, bij de bronnen van de Filosofenbeek, zijn resten van Romeinse baksteen en dakpannen gevonden, bij Holdeurn liggen de fundamente van de steenoven en ertegenover, aan de noordkant van de weg, ligt een grote leem- of kleiput waar de grondstof vandaan kwam.

Uiteraard zijn het niet de enige resten van de uitgebreide Romeinse aanwezigheid bij Nijmegen. De belangrijkste opgravingen liggen net buiten de plangebieden in Nijmegen. Ook bij Plasmolen, juist buiten de grens van Groesbeek, moet een



Het Ketelwald anno 2014

Romeinse villa gestaan hebben.

Vermoedelijk heeft de streek rond Berg en Dal niet alleen gediend als wingewest voor baksteen (en hout), maar ook voor water. Het Kerstendal zou zijn uitgediept (spreng) om water te leveren voor de legioenslegerplaats bij Nijmegen. Ook het Louisedal was vroeger zo'n spreng. Vanaf Water Meerwijk zou een waterleidingsysteem hebben gelopen via uitgravingen en ophogingen (o.a. de Broerdijk(!)) naar het kazernesgebied op het Kops Plateau en de Hunerberg.

Na de Romeinen verviel de cultuur, bossen keerden terug, maar de omgeving bleef in trek. Karel de Grote stichtte zijn palts in Nijmegen en zo'n tweehonderd jaar later ontstond ook op de Duivelsberg een fortificatie: het zogenaamde motte-kasteel Mergelpe van Graaf Balderik, die zo'n duizend jaar geleden leefde. Waarschijnlijk werd de burcht gesticht in 1012. We weten dat vrij nauwkeurig, omdat een nazaat van hem (die kloosterling was) de familiegeschiedenis heeft opgetekend in het latijn. Graaf Balderik en zijn vrouw Adela waren geen lieverdjes. De geschiedenis rept van list en bedrog. Bijzonder is de aanwezigheid van twee versterkte heuvels, de ene als woonburcht, de andere waarschijnlijk als uitkijkpost (zie ook de voorplaat).

Zo'n mottekasteel, maar dan in het water, is ook bekend van Water Meerwijk aan de Meerwijkselaan bij Berg en Dal. Het is aangemerkt als terrein van zeer hoge archeologische waarde. Het heeft vermoedelijk tot in de tweede helft van de 14^e eeuw gediend als vestigingsplaats van de Heren van Groesbeek (B. Thissen in Bosch en Schmiermann (red.), 1991)

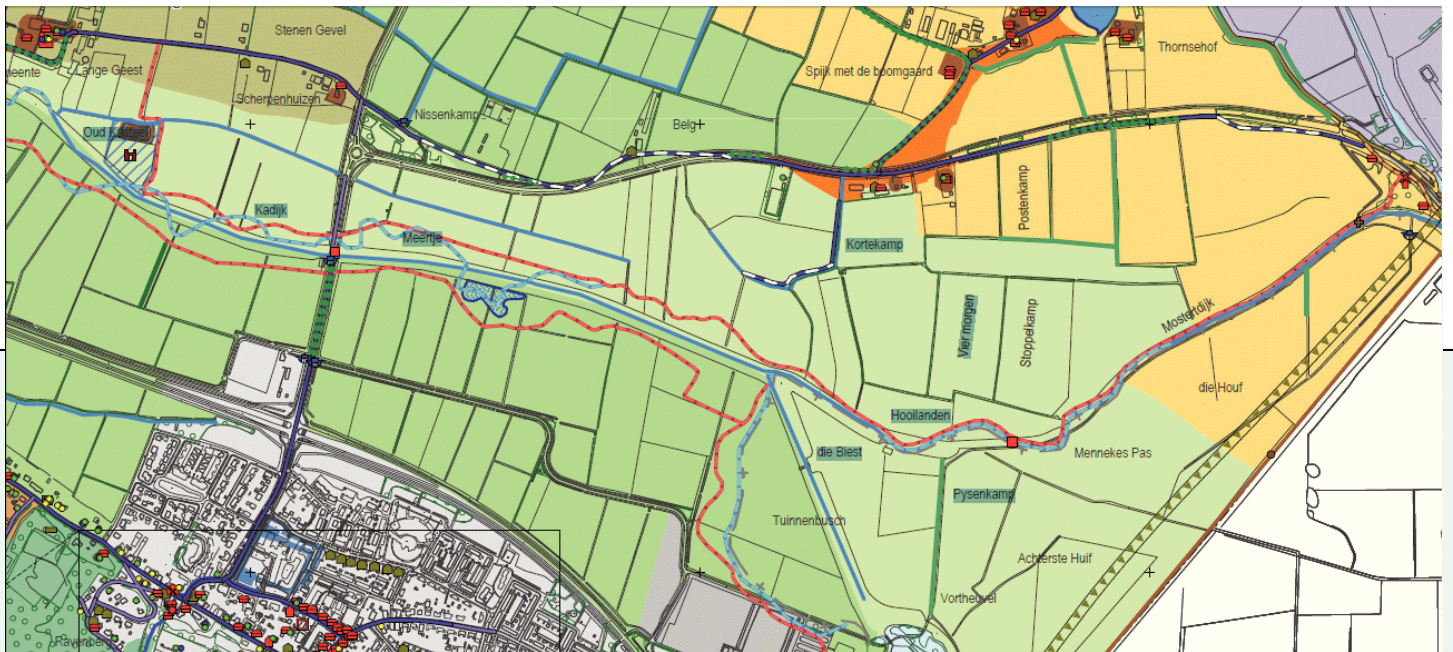
Te zelfder tijd moet ook in Groesbeek zelf al sprake zijn geweest van een (rijke) boerderij. Er is sprake van een tufstenen gebouw (Thissen en Strijbosch, 2001). Het is een tijd van relatieve voorspoed, waarin ontginningen plaatsvinden. De hoeve werd door koning (later keizer) Hendrik III in 1040 geschonken aan de toenmalige bosbeheerder Sindicho, wiens nazaten geleidelijk aan in status groeiden en de Heren van Groesbeek werden. Het bosbeheer bleef hun taak, getuige hun titel "waldgraaf". Andere bewoning uit die tijd is een "hof" met kapel bij Grafwegen.

Er vindt akkerbouw plaats (granen) op de Groesbeekse heuvels.

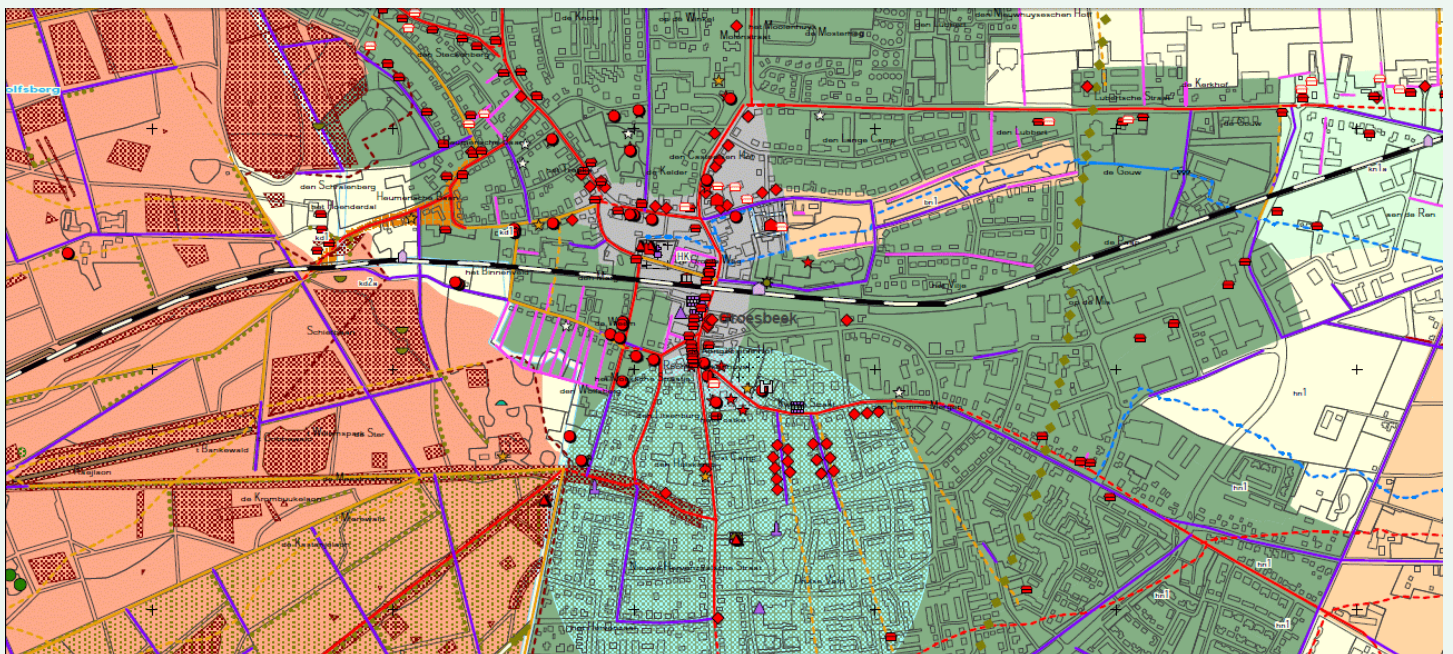
Het woud werd behalve voor hout en jacht ook benut als veeweide. Het (oer)woud tussen Nijmegen en Kleef heette toen Ketelwald.

De naam Ketelwald wordt in verband gebracht met het Keltische woord *ketila*, dat vee betekent (vergelijk het Engelse *cattle*). Ook pollenanalyses uit Groesbeek ondersteunen dit. Het woud was dan eens in handen van de Hertogen van Gelre, dan weer in die van Kleef, totdat het verdeeld werd in een Oberreichswald (nu Duits) en een Nederrijkswald (nu Nederlands) (Bouwer, 2001). Beide namen leven in iets geknotte vorm nog voort.

Vanaf de 12^e eeuw neemt ook de bevolking in het rivierengebied toe. Van periodieke bewoning ontstaat de behoefte aan permanente nederzettingen. Daarmee wordt ook de behoefte aan beveiliging tegen hoog water toe. De eerste dijken worden aangelegd en de komgebieden ontgonnen. Waarschijnlijk speelden kloosterorden daarbij een rol, getuige namen als Kapitteldijk (langs de Ooijse Graaf) en Kapittelshof bij Millingen. In de Ooijpolder ontstaat een dijkkring zonder contact met de hogere gronden door de aanleg van een dijk langs de noordkant van het Meertje via Persingen. Het gebied daarbinnen werd het Circul van Ooij, een term die nu vooral gebruikt wordt voor het lage en open middengedeelte.



Detail van de Cultuurhistorische waardenkaart Ubbergen (Persingen, Beek, Wercheren en Thornsche Molen) schaal 1: 10.000, RAAP, 2010
 te downloaden: http://www.groesbeek.nl/groesbeek-toerisme/monumenten-en-archeologie_42813/item/cultuurhistorische-waardenkaarten_28945.html



Detail van de Cultuurhistorische beleidsadvieskaart Groesbeek (Groesbeek) schaal 1: 10.000, RAAP, 2013 op basis van waardestelling, monumenten en historie WO II;
 te downloaden: http://www.groesbeek.nl/groesbeek-toerisme/monumenten-en-archeologie_42813/item/cultuurhistorische-waardenkaarten_28945.html

De vroegere gemeenten Ubbergen en Groesbeek hebben beide een cultuurhistorische waardenkaart laten maken, Ubbergen in 2010, Groesbeek in 2013, beide door Adviesbureau RAAP. Toch verschillen ze nogal. De kaart van Ubbergen is gemaakt op basis van ontginningsgeschiedenis; de kaart van Groesbeek vooral op basis van waardestelling van de deelgebieden. Op beide kaarten zijn monumenten weergegeven en historisch-geografische elementen. Ook zijn veel toponiemen en veldnamen weergegeven.

Daarnaast zijn veel gegevens verkrijgbaar op de digitale cultuurhistorische kaarten van de Provincie Gelderland:

<http://flamingo.prvgld.nl/viewer/app/Historischarcheologie>

<http://flamingo.prvgld.nl/viewer/app/Gelderschecultuurhistorie>

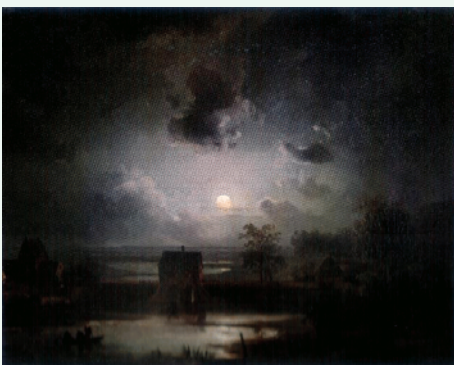
Op de laatste zijn ook oude topografische kaarten (1850, 1900, 1930) als ondergrond of als zelfstandige kaart te raadplegen.



Kasteelse Hof te Ooij, de voorburcht van het oude kasteel



Ten zuidoosten van het kerkje van Persingen liggen nog resten van het Middeleeuwse kasteel



*Gezicht op de Meersluis bij maanlicht, 1846
Pieter Franciscus Peters jr., Museum Het Valkhof*

Ook komen dan hier de eerste “huizen”, dat wil zeggen: stenen bebouwing, meestal van de plaatselijke landadel. Het Huis Ooij (de huidige Kasteelse Hof is de voorburcht) is daarvan een goed voorbeeld. Dit is ontstaan op een motte-kasteel uit de 11^e eeuw.

Ook het huis Spaldrop stamde waarschijnlijk uit de Middeleeuwen. Spaldrop wordt beschouwd als een zeer oude inpoldering in de vorm van een zogenaamd Ward-Insel: vanuit een hoge oeverwal werd een lager gelegen stuk grond bekaad, waarbij de oeverwal een zijde van de omwalling vormde. De Kekerdomse Schutdam en het verloop van de Zeelandse Wetering worden hiermee in verband gebracht. Van het kasteel Spaldrop zijn geen resten meer zichtbaar. De grachten zijn in de tweede helft van de twintigste eeuw dichtgegooid. Ze lagen achter de huidige boerderij Spaldrop aan de Botsestraat.

Millingen wordt al genoemd in een akte uit omstreeks 700; er was toen een herenhof met kerk en toebehorende gediensige boeren. Kekerdom duikt op in geschriften uit de 9^e eeuw. Het is vermoedelijk een Frankische hof (grote boerderij) geweest. Vanaf ongeveer 1300 heeft het zogenaamde “Huis te Millingen” bestaan, een versterkt huis van de diverse elkaar opvolgende Heren; het is verschillende keren geplunderd en rond 1800 door de rivier verwoest. Het lag waarschijnlijk ongeveer waar nu de loswal is.

Verder was er een kasteel in Persingen. Hiervan zijn nog resten terug te vinden ten zuiden van het dorp.

Tenslotte zijn er ook in Ubbergen en Beek kastelen geweest. Het kasteel in Beek bevond zich op de plaats waar nu bejaardentehuis ‘t Höfke staat. De beek die de grachten voedde is recent weer gereconstrueerd.

In Ubbergen was tot in de 19^e eeuw een kasteel aanwezig aan de Kasteelselaan, beneden de tuin van het klooster van Notre Dame des Anges (De Refter).

In Groesbeek vindt vooral in de 14^e eeuw een flinke uitbreiding van de cultuurgronden plaats. De graaf (later de hertog) van Gelre speelde daarbij een belangrijke rol, doordat hij de grond daarvoor ter beschikking stelde. Er komen drie gebieden voor met ontginningen: bij Groesbeek, richting de Horst en Drul, bij Grafwegen, waar het naar het noorden toe steeds natter werd en daarom de Leigraaf werd aangelegd door het Ketelbroek en bij de Plak (Ketelbroek). Vanaf omstreeks 1400 tot ver in de 17^e eeuw was aan de huidige Hoflaan het kasteel van de heren van Groesbeek aanwezig.

Rond 1350 komen de ontginningen tot stilstand, door de ineenstorting van de economie en de uitdunning van de bevolking als gevolg van de pestepidemieën uit die tijd. Diverse ontginningen gaan weer verloren, met name die in het Rijkswoud (de stuwwalbossen). Het zal tot in de 17^e eeuw (zo’n 3 eeuwen) duren voordat het cultuurland weer zijn oude omvang krijgt. Het oorlogsgeweld (waaronder de beruchte Slag op de Mookerhei) is daarvan mede oorzaak.

In het rivierengebied lukte het niet om het water echt buiten te houden. Talrijke dijkdoorbraken veroorzaakten het karakteristieke kronkelen van de dijken, omdat steeds de nieuwe dijk om de doorbraakkolk heen gelegd moest worden. De Kerkdijk bij Wercheren is daarvan een klassiek voorbeeld.

Van de nood maakte men ook een deugd. Eeuwenlang is hier de bodemvruchtbaarheid op peil gehouden door de afzet van fijn slib door de rivier. Tot ca. 1860 werd dus alle permanente bebouwing op natuurlijke of kunstmatige hoogten

GROESBEEK 1N 1755

Kaart van het grondgebruik en toponiemen aan de hand van verpondingskaarten van de heerlijkheid Groesbeek en het Nederrijkswald, van J. van Aarden

Bijlage I in:
van Gronspech tot Groesbeek, fragmenten uit een lokaal verleden 1040-1940
(Redactie: A. Bosch/J. Schmiermann)

Ontwerp en realisatie: Bert Thissen, Chris Peeters

© 1991



Groesbeek in 1755, kaart van het grondgebruik en toponiemen aan de hand van verpondingskaarten van de heerlijkheid Groesbeek en het Nederrijkswald van J. van Aarden door B. Thissen en Chr. Peeters, bijlage in Bosch en Schmiermann (red.), 1991.



Boerderij De Plak ligt op een pol



Het bos was grotendeels gedegeneerd tot heide
Andreas Schelfhout, ca. 1840: Vergezicht vanaf de
heuvels te Beek. Amsterdams Historische Museum

gedaan.

Langs de oude dijken, maar ook verspreid in de Duffelt liggen terpen of “pollen” in het landschap van de Ooijpolder en de Duffelt. De meeste hebben een status als archeologische vindplaats uit de late Middeleeuwen, terwijl vaak juist daar ook de eerder genoemde vondsten uit de IJzer- en Romeinse tijd te voorschijn zijn gekomen. Een opvallend voorbeeld is boerderij De Plak langs de Kouwedijk, bij de kruising met de Leuthsestraat.

Tot in de twintigste eeuw heeft men rekening gehouden met overstromingen, getuige de beroemde transformatorhuisjes in een toren.

De meest recente overstroming is geweest in 1926. Rond 1650 gaat het weer goed in Nederland: de Vrede van Munster maakte een eind aan de Tachtigjarige Oorlog en de Gouden Eeuw bracht voorspoed, in Holland, maar ook in de Gelderse landen. Er werden ook in het Nederrijkswald gronden in erfpacht uitgegeven ter ontginning en er ontstonden boerderijen en landgoederen. Ook toen al was de streek in trek bij (rijke) stedelingen. Al in 1709 stond er op het landgoed Den Heuvel een aanzienlijk huis en later in de 18^e eeuw waren er in het Lage Wald en de Meerwijk diverse buitenplaatsen. Er waren dan ook landgoedachtige structuren uit de Formele stijlperiode, zoals sterrenbossen, aanwezig in de omgeving van Water Meerwijk dat dateert van omstreeks 1730. (zie de kaart Groesbeek in 1755).

Van het Ketelwoud was toen al niet zoveel meer over, zoals ook blijkt uit de kaart. Alleen de gronden met een behoorlijk löss-dek zijn bebost in die tijd. De gronden op de stuwwal ten oosten van Groesbeek en die in het lage midden zijn aangegeven als heide. Dit werd uiteraard veroorzaakt door het heidepotstelsysteem, waarin door beweiding het bos overging in heide en die vervolgens in stand werd gehouden. Talrijke conflicten daarover zijn beschreven, waarbij de bosopzichters vaak een intermediaire positie innamen tussen de bevolking en de landheren.

Tussen 1725 en 1750 probeert men de bossen tot ontwikkeling te brengen. De rechte wegen naar Mook, Molenhoek, Malden en Nijmegen, maar ook de Knapheideweg, de Biesseltsebaan en de Wylerbaan, stammen uit die tijd. De percelen werden rationeel verkaveld en omwald en er zijn pogingen gedaan tot herbebossing, maar de resultaten waren matig. Beweiding met schapen en koeien was voor de bevolking van groot belang en leidde dan ook vaak tot conflicten. Daarna werden delen wel gebruikt voor de teelt van eikenhakhout, een in die tijd winstgevend gewas voor de eekwinning voor leerlooierijen in onder meer Beek. Ook in Ubbergen en Beek komen in die tijd uitgestrekte landgoederen tot ontwikkeling van onder meer Dommer van Poldersveld en de Familie van Randwijck. De elite maakte in die tijd uitstapjes naar deze buitenhuizen en ook toen al zijn er lyrische beschrijvingen gemaakt van het bijzondere landschap. Met name in Beek en Ubbergen zijn ook laat in de 19^e en vroeg in de 20^e eeuw nog veel villa's gebouwd. Een bijzonder voorbeeld is de villa Wylerberg, die in de vorm van een achthoek in expressionistische stijl is gebouwd in 1921.

Naast de Kekerdomse molen is recent (2^e helft 20^e eeuw) nog een landgoedje ontstaan: het Jachthuis, het voorlopig enige in de polder.

In het rivierengebied is vooral de 15^e eeuw een bloeitijd. De technische mogelijkheden nemen toe. De bochtafsnijdingen van de Waal zijn daarvan een voorbeeld. Ook de dorpen nemen in omvang toe. In de 16^e eeuw verslechtert het klimaat en komen er veel meer dijkdoorbraken voor.

In de 18^e eeuw wordt de rivier verder gereguleerd met de aanleg van het Pannerdens Kanaal en het Bijlandkanaal.

Onder Koning Willem I (eerste helft van de 19^e eeuw) werd het Groesbeekse



Akkerbouw op Klein Amerika, de laatste ontginning



Overblijfsel van de steenfabricage langs de Spruitenkamp



Beltmolen De Duffelt uit 1870

Nederrijk verkocht aan particulieren. Ook in deze periode zijn er landgoederen gesticht. Vooral na de afname van het belang van de bossen en heiden als graasgronden vanaf het eind van de 19^e eeuw lukte het de herbebossing van de stuwwallen effectief te ondernemen.

Er zou nog eenmaal een aanzienlijke ontginning plaatsvinden: het gebied van Klein Amerika en de St.Jansberg is pas in het begin van de twintigste eeuw ontgonnen, waarbij vrijwel alle begroeiing is verwijderd. De toepassing van kunstmest speelde daarbij een belangrijke rol.

In het rivierengebied nam in de 19^e eeuw de steenfabricage een hoge vlucht. Er was een groeiende en koopkrachtige vraag naar stenen vanuit de steden. Vooral in de uiterwaarden ontstonden op diverse plaatsen (grote) steenovens: Vlietberg, Groenlanden, Ooij, Erlecom en Kekerdom. Niet alleen uit de uiterwaarden, maar ook binnendijs werd klei gegraven. De Groenlanden zijn zo ontstaan. De steenfabrieken bij Erlecom en Kekerdom zijn tot vandaag in bedrijf.

Bij de steenfabrieken zijn in de 19^e eeuw rijtjes arbeidershuisjes gebouwd, onder meer langs de Hezelstraat in Tiengeboden. Langs de Ooijse Bandijk is verder nog de ruïne van een 19^e eeuwse veldoven aanwezig en een ringoven, die benut wordt als winterverblijf voor vleermuizen.

Verder zijn in de uiterwaarden (en in de binnendijkse tichelgebieden) op tal van plaatsen nog dijkjes te zien die gebruikt zijn voor de afvoer van klei per smalspoor. Bij de Spruitenkamp (het oude dorp Ooij) is er zelfs een coupure voor gemaakt in de oude bandijk.

In de Duffelt zijn zowel in Millingen als in Leuth oude melkfabriekjes bewaard gebleven. In Leuth gaat het om het stoomzuivelfabriekje “De Duffelt” met zijn karakteristieke, relatief kleine, gemetselde schoorsteen.

Verderop, bij Kekerdom, staat de windkorenmolen “De Duffelt” uit 1870.

Ook in Groesbeek is - binnen de bebouwde kom - nog een molen - de Zuidmolen uit 1857 - in het dorpsbeeld aanwezig. De molen is een “landmark” vanaf de omringende heuvels. De Thornse molen, tussen Beek en Leuth, is in de Tweede Wereldoorlog verdwenen, maar er zijn plannen voor herbouw.

Ook de watermolens in Beek zijn verdwenen. Tegenover het gemeentehuis is wel een rad gereconstrueerd en ook de beken hebben grotendeels hun loop door de straten van Beek en Ubbergen weer herkreten. Verder zijn een tweetal spoelputten gereconstrueerd, waar vroeger de was gedaan werd.

In het landschap van Groesbeek zien we op veel plaatsen de bebouwing van na de Tweede Wereldoorlog. Grote delen van het Groesbeekse grondgebied hebben zwaar te lijden gehad van oorlogsgeweld. De boerderijen van de wederopbouw in de stijl van de Delftse school zijn daarom karakteristiek.

In de laatste tijd zien we vooral de uitbreiding van bebouwing, zowel door woonwijken als voor industrie.

Industriële bebouwing doet zich ook voor bij Ooij, bij Millingen a/d Rijn, bij Leuth en bij Kekerdom.

2.3 | De levende laag

Met “de levende laag” bedoelen we de begroeiing en het dierenleven, inclusief de landbouwgewassen.

2.3.1 | Geschiedenis van de natuurlijke rijkdom in relatie tot menselijk gebruik van het landschap

De natuurlijke begroeiing is het resultaat van vooral de topografie, de bodemsamenstelling en de waterhuishouding. In een natuurlijk landschap zijn deze in grote variatie aanwezig, zeker in een reliëfrijk landschap als het Rijk van Nijmegen. In dat landschap zijn dus tal van grote en subtiele verschillen aanwezig in ecologische omstandigheden. Zeker wanneer er weinig veranderingen in zo'n landschap optraden, ontstaan er specialisaties: planten- en diersoorten zoeken de voor hen meest gunstige standplaatsen op en ontwikkelen daar populaties, vaak in nauwe verwevenheid met andere soorten.

Ook het gebruik dat de mens maakt van het landschap is een sterk bepalende factor. Bij een stabiel gebruik kan een grote soortenrijkdom ontstaan, zeker als de oorspronkelijke natuurlijke vegetatie niet wordt uitgeroeid. Dan ontstaat juist extra variatie. Door benutting van bossen ontstaan bijvoorbeeld graslanden en heide. Die variatie wordt weer versterkt doordat het gebruik van het landschap stabiel, maar overal anders is, gebaseerd op de variatie in bodem en waterhuishouding. Op deze wijze werd het landschap en ook de biologische variatie eeuwenlang versterkt, juist door het menselijk gebruik van de natuur. Men veronderstelt daarom dat de grootste soortenrijkdom in Nederland aanwezig was in het begin van de 20^e eeuw.



Schraalgrasland in de Bruuk



Productiegrasland

Vanaf die tijd is een nivellering op gang gekomen in het landschap en de biologische rijkdom. Dit vond zijn oorsprong vooral in een grootschaliger wordende landbouw, waarin mest (bodemvruchtbaarheid) geen beperkende factor meer was. Dit betekende dat een kleine ecologische groep van plantensoorten (die waren gespecialiseerd in de van nature zeldzame voedselrijke omstandigheden) zich sterk konden gaan uitbreiden. Daarbij werd ook de waterhuishouding zo gemanipuleerd dat juist deze voor de mens productieve soorten zich optimaal konden ontwikkelen.

Omdat dit met name in de tweede helft van de 20^e eeuw op grote schaal gebeurde, werden vooral soorten van voedselarme situaties snel schaars. Dit werd nog versterkt doordat ook via de lucht relatief grote hoeveelheden meststoffen overal diezelfde groep plantensoorten bevoordeelde.

Verder werd ook in het landschap alles ingericht op een zo hoog mogelijke agrarische productie. Andere functies, zoals bijvoorbeeld waterbeheer, werd met technologische oplossingen zoveel mogelijk weggedrukt.

Dit alles is bijzonder succesvol geweest voor de agrarische productie, die tot ongekende hoogte is gestegen in Nederland en decennia lang heeft bijgedragen aan de welvaart.

Al wat langer worden pogingen ondernomen om ook de teloorgang van de biologische rijkdom in natuur- en cultuurlandschappen te stoppen en om te buigen. Dit lukte tot nu toe maar matig, maar in dit gebied zijn mooie resultaten geboekt. Wat ook vrij goed lukte is het terugkrijgen van min of meer natuurlijk lijkende landschappen. Waar deze, zoals in de Gelderse Poort, van nature een dynamisch karakter hebben, zien we ook een soms spectaculair herstel van soortenrijkdom. Waar de soortenrijkdom vooral is gebaseerd op stabiele ontwikkeling (zoals in brongemeenschappen, bosgemeenschappen, etc.) lukt dit veel minder, omdat de ecologische omstandigheden hier alleen met kunst en vliegwerk hersteld kunnen worden. Versnippering, verdroging en bovenmatige verrijking met mineralen zijn zo grootschalig en wijdverbreid werkend aanwezig dat de stabiele natuur het nog altijd moeilijk heeft in Nederland.

Gelukkig zijn we ook voor deze factoren de dieptepunten voorbij. Versnippering werd aangepakt in de Ecologische Hoofdstructuur (nu Gelders NatuurNetwerk, GNN) met vergroting van natuurgebieden en ecologische verbindingszones. In het kader van het vorige Landschapsontwikkelingsplan zijn verbindingszones aangelegd door de Ooijpolder en bij Groesbeek, versnippering is tegengegaan met faunavoorzieningen en in het agrarisch cultuurlandschap zijn vele kilometers landschapselementen en voetpaden aangelegd. Verdroging wordt bestreden door watersystemen te herstellen, zoals in de Polder van Beek, bij de Bruuk en de meeste beken van de stuwwal, en water zoveel mogelijk op te vangen waar het valt. Vermesting of eutrofiëring wordt bestreden door de uitstoot van industrie, verkeer en landbouw naar de lucht, het grondwater en het oppervlaktewater zoveel mogelijk te beperken. Hier zijn inmiddels vorderingen gemaakt, maar de doelstellingen van het milieubeleid worden veelal nog niet gehaald.

2.3.2 | Een indruk van de levende natuur in de natuurgebieden

De natuur kan in dit gevarieerde gebied als bijzonder rijk worden gekarakteriseerd. Dat blijkt uit de aanwezigheid en status van natuurgebieden als de Gelderse Poort en De Bruuk, maar ook uit kleinschalige natuur op de stuwwallen in de vorm van bronnen en beken.

De natuur heeft nogal verschillende verschijningsvormen: enerzijds de zeer dynamische natuur van bijvoorbeeld de rivierduinen bij Millingen, die na ieder hoogwater of winterstorm weer veranderd kunnen zijn; anderzijds de zeer stabiele levensgemeenschappen van oude loofbossen op de stuwwallen met eeuwenoude bronssystemen.

Voor de dynamische natuur heeft zich de afgelopen jaren bijzonder goed hersteld. Tal van bijzondere plantensoorten, waaronder soorten die vrijwel uitgestorven waren in Nederland, komen daar nu weer voor. Soorten als riempjes,





Plantengroei langs drooggevallen tichelgat:
moerasvergeetmenietje, duizendguldenkruid en
naaldwaterbies



Slanke sleutelbloem in bronmilieu onder aan de
stuwwal

esdoornganzenvoet, stinkende ballote en klein glaskruid zijn pioniers van het stuivende zand. Op de zandige rivierstranden wordt sinds kort ook weer nu en dan de rivierrombout gevonden, een grote libel die uitgestorven was in Nederland. De terugkeer van de bever en de otter in vrijwel heel Nederland is spectaculair.

In wat meer stabiele, maar vooral hoger gelegen vegetaties komen we stroomdalsoorten tegen, zoals ijzerhard en veldsalie, kattendoorn en wilde marjolein. Het zijn populaire plaatsen voor de Koniks, de halfwilde paarden die het gebied begrazen.

Toch komen er ook in de Millingerwaard bijzondere vegetaties voor die een veel langere ontwikkeling hebben doorgemaakt. Het gaat daarbij om hardhoutoobos, een bijzonder bostype van hoge oeverwallen, dat zeer zeldzaam is geworden. Het kan zich ontwikkelen tot een fraaie wildernis, met lianen als de bosrank, bomen als iep en es, maar ook zomereik en meidoorn en kruiden als het muskuskruid, het maarts viooltje en gewone vogelmelk.

Verder van de rivier af zijn het veelal meer grazige vegetaties die de boventoon voeren, of zijn er moerassen in oude strangen (rivierlopen) of tichelgaten van de steenbakkerijen.

In de meer stabiele moerassen is vaak een fraaie zonering te zien, waarbij de waterdiepte bepaalt welke planten kunnen groeien. Het diepst groeiende ondergedoken waterplanten, zoals de brede waterpest en diverse fonteinkruiden. Het water moet dan wel helder zijn en niet hard stromen. In dergelijke wateren leeft ook de kamsalamander en van de vissen zichtjagers, zoals de snoek en de kolblei. De meer zeldzame soorten van stromende wateren moeten vooral in de Waal gezocht worden.

De mattenbies is in moerassen de diepst groeiende helofyt, opgevolgd door riet en een keur van hoog opschietende kruiden, als waterkruiskruid en zwanenbloem. Waar wilgen de kans krijgen om te kiemen, kan op dergelijke plaatsen ook gemakkelijk zachthoutoobos ontstaan. Dit is het domein van de bevers. Na de herintroducties in de jaren '90 hebben ze zich weer over een groot deel van Nederland verspreid. Inmiddels is er een nog kritischer nieuwkomer: de otter. Uitgezet in Noordwest-Overijssel, heeft dit dier zich op eigen kracht verplaatst tot in de Gelderse Poort, waar hij in principe goede leefomstandigheden aantreft. Moerasgebieden zijn er ook in de meer westelijke uiterwaarden: de Oude Waal en binnendijks de Groenlanden. Doordat het vaak gebieden zijn waar gegraven is, zijn het vaak maar smalle strookjes wilgenbos, rondom water. Dat zien we ook in binnendijkse plassen, zoals de Zeelt langs de Botsestraat. De moerassen zijn ook het domein van vele soorten steltlopers, waaronder bijzondere verschijningen als de lepelaar en de grote zilverreiger. Andere bijzondere reigerachtigen als de roerdomp, de kwak en het woudapje zijn echter (vrijwel) verdwenen in de Gelderse Poort, vermoedelijk als gevolg van verdroging en verruiging van natte rietlanden.

Gaan we door het cultuurland heen naar de stuwwal, dan komen we in de bossen. De rijkste bossen vinden we onder aan de stuwwal, vooral waar leemlagen aan de oppervlakte komen, of zoals in Groesbeek, löss is afgezet. Hier zien we fraaie bossen met boskriek (wilde kers) en haagbeuk, plaatselijk een wilde appel en vaak tamme kastanje's, met name rond Beek. Deze zouden hier door de Romeinen zijn geïntroduceerd. Ook de bosbodem kan hier rijk zijn aan bijzondere kruiden, zoals de slanke sleutelbloem en de bosanemoon. Het zijn de woonplaatsen van vogels van

oude loofbossen, zoals de boomklever en de kleine bonte specht.

Bijzondere milieu's zijn de bronnenbossen, zoals in het dal van de Filosofenbeek en bij De Refter in Ubbergen. Vaak zijn het gewone elzen die hier groeien met een ondergroei van paarbladig en verspreidbladig goudveil en soms reuzenpaardenstaart, zoals langs de Kasteelselaan in Ubbergen. Ook de dotterbloem is hier van de partij. De alpenwatersalamander bereikt hier op de stuwwal de noordgrens van zijn verspreidingsgebied. Ook komen er zeer bijzondere macrofauna-soorten voor in de bronnen en beken. Recent is er zelfs een geheel nieuwe soort ontdekt.

Op armere bodems, meestal hoger op de hellingen, gaat het bos over in eiken-beukenbos, en op nog armere plaatsen in eiken-berkenbos. In deze typen zijn met name in de Boswachterij Groesbeek, maar ook in het Duitse Reichswald, zeer veel naaldhoutplantages aangelegd, van grove den op de meestal armste gronden en soorten als Europese en Japanse lariks, douglasspar en reuzenzilverden op de wat rijkere bosgronden. Geleidelijk aan verschuift het bosbeheer wat van monocultures naar meer gemengde opstanden, waarin met name de inlandse loofbomen ook meer kansen krijgen. Daarnaast wordt op veel plaatsen ook meer ruimte geboden aan spontane processen in het bos, zodat een veel kleinschaliger benadering ontstaat en de methode van vlaktegewijze kap en aanplant steeds meer verlaten wordt.

Daardoor ontstaan veel meer gevarieerde bosbeelden, die recreatief interessanter zijn en ook een veel meer gevarieerde vogelbevolking huisvesten. Door hun uitgestrektheid zijn ze ook het leefgebied van vogels en andere dieren die een zeker oppervlak aan bos op prijs stellen, zoals de havik, de zwarte specht, maar ook reeën en dassen. In het Reichswald horen daar ook de soorten edelhert en wild zwijn bij. Met name het wild zwijn komt ook wel de grens over. Momenteel wordt bekeken of deze soorten ook hier een vaste plaats kunnen krijgen. Een bedreiging van deze grotere wildsoorten is de aanleg van hekken, die bestaande leefgebieden verder versnipperen.

In de bossen komen ook relatief veel reptielen voor: gladde slang, hazelworm en zandhagedis zijn er thuis. De bermen van de oude spoorlijn naar Kranenburg zijn daarvoor een goed biotoop, zolang ze niet volledig dichtgroeien.

Zakken we vervolgens de stuwwal weer af naar het diepste deel van het Bekken van Groesbeek, dan komen we in één van de landschappelijk fraaiste natuurterreinen van dit gebied: De Bruuk. Niet alleen landschappelijk is de natuur hier op een hoog peil, ook botanisch zijn hier zeer bijzondere omstandigheden in de natte kwelgraslanden met soorten als de gevlekte orchis en de welriekende nachtorchis, met waterviolier in de sloten en bosanemonen onder de bomen. Als bijzondere vlinder vliegt hier de zilveren maan. Er komen populaties voor van levendbarende hagedis en van ringslang (de laatste soort is er uitgezet). Van de amfibieën komen hier groene kikker, bruine kikker en gewone pad voor.

Helaas is dit gebied erg kwetsbaar voor verdroging in de omgeving, zodat er ondanks ingrepen in de hydrologie toch wel achteruitgang en verzuring te zien is.

Het botanisch rijkste deel van De Bruuk lag vroeger waar nu de vuilstort Dukenburg is.

2.3.3 | Natuur in het agrarisch cultuurlandschap

Vroeger was natuur veelal een bijproduct van de agrarische bedrijfsvoering. Wat we nu bijzondere natuurgebieden noemen, was toen vaak slecht hooiland, zoals in De Bruuk. Door de sterke intensivering van de agrarische productie, is de natuur in de agrarische cultuurlandschappen echter sterk achteruit gegaan. Planten en dieren die



Bos en heide op armere bodems: domein van o.a. reptielen als de zandhagedis



Groene kikker op een stuwte in de Bruuk



Ooijpolder: veel variatie in het cultuurlandschap

bestand waren tegen bemesting, ontwatering en versnippering van leefgebieden, konden overleven. Wij kennen ze nu als “algemene soorten”.

Toch is er nog veel verschil in de natuur binnen cultuurlandschappen. In het algemeen onderscheidt de natuur in de Ooijpolder, de Duffelt en Groesbeek zich in positieve zin van die in veel andere agrarische gebieden in Nederland. Het landschap kenmerkt zich op veel plaatsen door relatief veel natuurlijke elementen: wielen, poelen, tichelgaten, dijkes, heggen en hagen, houtsingels en graften, kleine bosjes, beken en sloten met riet en struweel. Deze elementen zijn van groot belang voor planten en dieren die er leven. Amfibieën, zoals groene en bruine kikkers, gewone padden en kleine watersalamanders komen vrij algemeen voor in poelen. Kamsalamanders stellen hogere eisen aan waterkwaliteit, plantengroei en helderheid. Ze komen voor in de Ooijpolder (Groenlanden, Oude Waal) en in de Zeelt en de plas bij de Zandpol in de Duffelt. In Groesbeek wordt de soort gemeld van Het Zwaantje (Pouderoijen, 2000) en van de St. Jansberg (Verbeek e.a., 2002). Zandhagedissen worden specifiek gemeld van de taluds langs de oude spoorlijn in Groesbeek en de bossen bij de Heilige Landstichting. Vlinders vliegen graag in de luwte van kruiden, struiken en randen van opgaande bomen.

Het gaat in het bovenstaande veelal om elementen “in de marge” van de agrarische percelen. Maar ook de agrarische percelen zelf kunnen natuurwaarden herbergen, mits het grondgebruik niet al te intensief is, of er een beetje rekening gehouden wordt met de natuurwaarden. Tot voor kort kwamen in het Circul van Ooij en in de graslanden van het Bekken van Groesbeek nog steeds vrij veel weidevogels voor. Ze staan echter sterk onder druk door ontwatering, vroege bemesting met injectoren en vroeg maaien.

Ook op akkers broeden vogels, zoals de gele kwikstaart. ook hier geldt dat bewerkingen vroeg in het jaar veel slachtoffers tot gevolg hebben. Daarnaast zijn veel cultuurgronden van belang als foerageergebied. Te denken is aan de ooievaar, de kokmeeuw (na het ploegen) en de blauwe reiger.

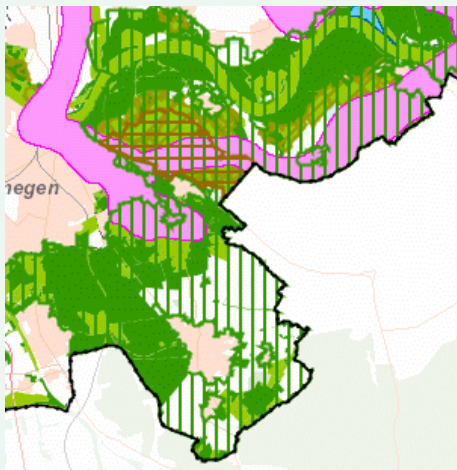
2.3.4 | Ecologische verbanden

Het Rijk van Nijmegen staat niet op zichzelf. Het gebied onderhoudt allerlei ecologische relaties met andere gebieden, dichtbij en veraf. Zo werden de palingen in Het Meertje geboren als glasaaltjes in het Caraïbisch gebied en broeden de meeste overwinterende ganzen in de poolstreken. Als de rivierstanden in West-Afrika ongunstig zijn, heeft dat gevolgen voor de opkrabbelende ooievaarspopulatie in de Duffelt en omliggende gebieden.

Dit zijn enkele voorbeelden van relaties op wereldschaal. Op Europese schaal zijn het er nog veel meer: de stroomdalflora bijvoorbeeld, die voorkomt in de Millingerwaard is deels gekiemd uit zaad dat hoger in het stroomgebied van de Rijn is gerijpt. En dan is er de rivier zelf, de waterstanden, het zand dat er wordt afgezet: het wordt allemaal bepaald door verbanden met het hele stroomgebied. Het zijn ook voorbeelden van ecologische verbanden die nog (of weer) redelijk intact zijn. Anders is het met de zalm, de forel en de steur. De eerste twee worden weer waargenomen in de Rijn, maar er is nog niet echt sprake van vitale populaties. De steur is en blijft wellicht uitgestorven.

Ook op het land zijn ecologische verbanden van vroeger verbroken: het edelhert en het wild zwijn zitten achter rasters op de Veluwe en in het Reichswald. Er zijn initiatieven om ook toegangen te maken van de Veluwe naar het rivierengebied (Gelderse Poort) via de Nederrijn en de IJssel. Tegelijkertijd wordt ook gezien of het Nationaal Park Maasduinen, dat reikt tot aan Gennep, kan worden benut door deze dieren. In dat licht gezien is het nog maar een kleine stap naar het verbinden van die gebieden via de stuwwallen rond Groesbeek. Daarbij kan misschien een goede ecologische verbinding tussen de Duivelsberg en de Ooijse Graaf een rol spelen. Zo kan een groot leefgebied voor deze dieren ontstaan, waarin uitwisseling kan plaatsvinden met de Veluwe.

Maar ook zonder dat is een ecologisch goede verbinding tussen belangrijke natuurterreinen van groot belang, bijvoorbeeld voor de bever en de otter. Deze dieren volgen op hun tochten bij voorkeur min of meer natuurlijke waterlopen, als het even kan met beschutting van begroeiing. Zo'n zone is ook aangelegd langs een groot deel van Het Meertje, vanaf het Wylmermeer tot aan Ubbergen. Het is een belangrijk onderdeel van de ecologische verbinding tussen de stuwwal en de Gelderse Poort. Deze is inmiddels gerealiseerd langs de Kouwedijk, dwars door de kom van de Ooijpolder voor het natte deel. In de Landinrichting is daar een strook van 10 m breed natuurvriendelijk ingericht, met een sloot met verbrede oevers, een riet-en-ruigtezone en wat wilgenstruweel, zoals dat ook wel voorkomt in de Polder van Beek. Voor amfibieën is zo'n zone geschikt, maar ook de das maakt er gebruik van. De eigenlijke ecologische verbinding is nu aanwezig parallel aan de Kouwedijk en bestaat uit een natuurvriendelijke oever, een ruigtezone, grasland en een wandelpad. Hij wordt geregeld gebruikt door de das. Er mist nog een klein stukje in de verbinding naar de Groenlanden.



Omgevingsvisie Gelderland 1

Kaart 7: Natuur

- Ganzenfourageergebieden 1
- Gelders Natuurnetwerk 1
- Groene ontwikkelingszone 1
- Weidevogelgebieden 1

Kaart 8: Landschap

- Nationale landschappen 1
- Nieuwe Hollandse Waterlinie 1
- Romeinse Limes 1
- Waardevol open gebied 1

Gelders Natuurnetwerk (GNN) en Groene Ontwikkelingszone (GO), detail

Een andere ecologische verbinding die als zodanig is opgenomen in het Natuurbeheerplan is een natte zone langs de Leigraaf, vanaf de Bruuk naar de Duitse grens. Hij is grotendeels ingericht als een natte grasland-oever van ca. 15 m breed volgens het model Kamsalamander.

Daarnaast is er in de Landinrichting Groesbeek een langgerekte natuurstrook aangelegd tussen het Nederrijk en de Leigraaf. Het beheer van deze strook wordt gedaan door St. Landschap Ooijpolder-Groesbeek. Deze stroken behoren tot het Gelders Natuurnetwerk of de Groene Ontwikkelingszone.

In de het vorige Landschapsontwikkelingsplan waren nog ecologische verbindingen opgenomen tussen het Wijlerbergmeer en de Ooijse Graaf en tussen de Ooijse Graaf en het gebied van de Groenlanden/Bisonbaai, langs de noordrand van het dorp Ooij. Hier gaat het - gezien de uitvoering ervan - vooral om amfibieën, maar ook de das zou ervan kunnen profiteren. Deze zijn nog niet gerealiseerd.

Naast deze beschouwing van de regionale en lokale ecologische verbindingen zijn ook de ecologische verbanden op perceelsniveau van groot belang. Het gaat dan om uitwisseling tussen percelen en landschapselementen. Juist die afwisseling tussen boerenland en stroken daartussen met andere begroeiingen zijn van cruciaal belang voor een enorme reeks aan soorten en een hele keten van ecologische processen. In wandelstroken kunnen bloemdragende planten voorkomen, bijvoorbeeld de pinksterbloem. Die worden bezocht door insecten, zoals vlinders, bijvoorbeeld het oranjetipje. Deze dient weer als voedsel voor insectenetende vogels, zoals de

algemeen voorkomende heggenmus of de zeer zeldzame grauwe klauwier.
Tenslotte kan een sperwer of havik weer leven van gevangen vogels.

In ruigtestroken leven veel muizen, die weer gegeten worden door ooievaars, door steenuilen en kerkuilen. In ruigtestroken of speciaal ingezaaide akkerranden kunnen veldleeuweriken, patrijzen en kwartels hun kostje opscharrelen.

Struwelen en opgaande bomen langs percelen worden vaak benut door roodborsttapuit of geelgors.

Allemaal vogels van het agrarisch cultuurland die sterk zijn gedecimeerd door ontwikkelingen in de landbouw, maar die weer sterk kunnen toenemen als er voldoende voedselmogelijkheden, dekking en broedplaatsen zijn.

De meeste vleermuizen hebben lijnvormige landschapselementen nodig om zich te kunnen oriënteren met hun sonar. In kale vlaktes komen ze niet. De das beweegt zich langs heggen en ruigtes met wat dekking; in uitgestrekt kaal grasland komt hij niet voor.

Vlinders hebben een beetje beschutting nodig tegen de wind: opgaande ruigte of struiken biedt dat meestal voldoende.

Het zijn allemaal redenen om zuinig te zijn op de landschapselementen die er nog zijn, en meer nog, om nieuwe landschapselementen krachtig te stimuleren.



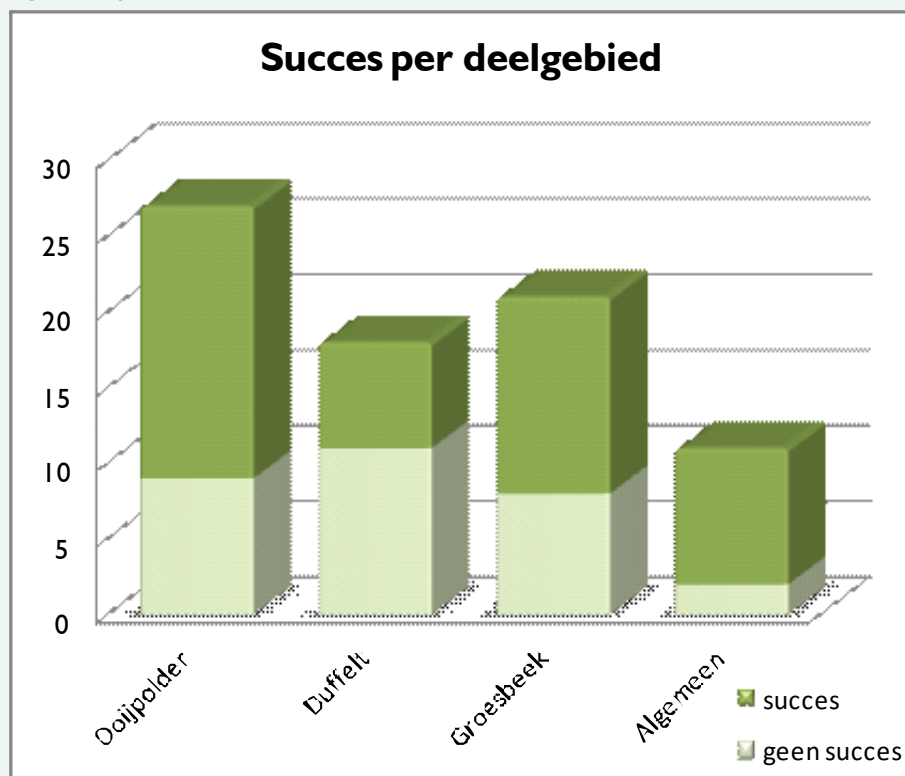
Kavelrand met essen en eiken in de Duffelt, geknot en uitgegroeid. Op de voorgrond berm met fluitekruid.

3 Evaluatie

3.1 | Wat is er al gebeurd?

Uit de evaluatie die gemaakt is van de projecten uit het Uitvoeringsprogramma van het vorige Landschapsonwikkelingsplan kwam het volgende naar voren:

Er zijn 77 projecten geëvalueerd uit het oude Uitvoeringsprogramma (2005 - 2014). Daarvan zijn er 27 in de Ooijpolder, 18 in de Duffelt, 18 in Groesbeek en 14 algemene projecten.

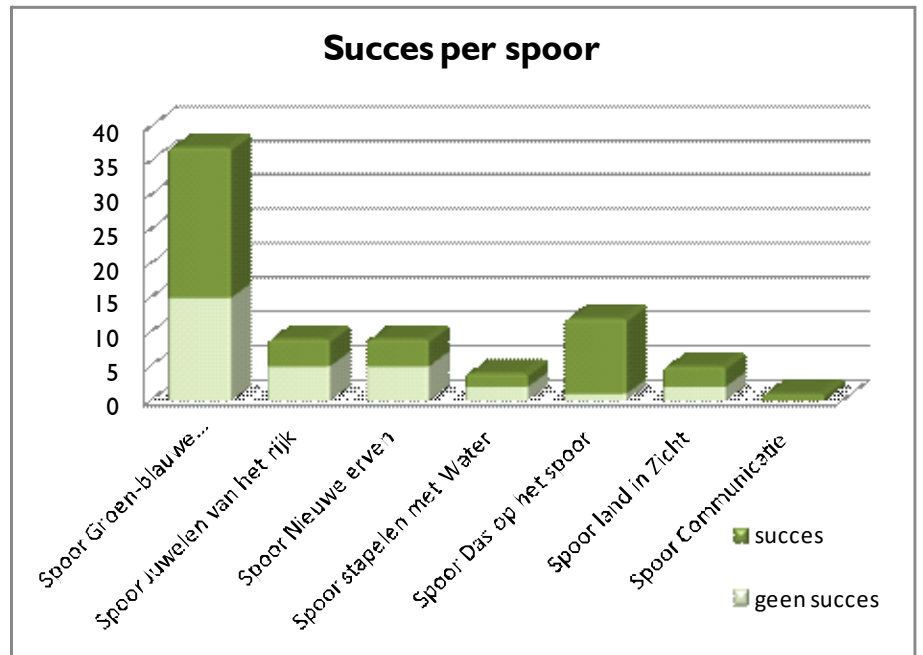


Van de in totaal 77 projecten zijn er 23 als geheel geslaagd te beschouwen, en nog eens 24 als gedeeltelijk geslaagd, of nog niet afgerond. 30 projecten zijn niet uitgevoerd of nog niet opgestart.

Bezien we de successen (geheel of gedeeltelijk) van die projecten over de verschillende deelgebieden, dan zijn er opvallende verschillen. Met name de Duffelt springt er in negatieve zin uit: daar zijn slechts 7 van de 18 projecten (minder dan 40%) met geheel of gedeeltelijk succes bekroond, terwijl in de andere deelgebieden ca. 2/3 deel min of meer succesvol was.

De oorzaak daarvoor wordt gezocht in een complex van factoren: het gebied ligt veel verder van de stad, waterschap had geen opgaven voor dit deel van het gebied, gebrek aan financiering, afronding ruilverkaveling, extreme scheiding natuur-agrarisch

door aanwijzen van Millingerwaard als natuurgebied, minder initiatiefnemers en mogelijk ook de grote schaal van de agrarische bedrijven.



Kijken we naar de verschillende sporen dan zien we ook wel opmerkelijke verschillen. Vooral het spoor *Groen-blauwe dooradering* en het spoor van de ecologische verbindingen (*Das op het spoor*) springen er uit, zowel in aantallen projecten als in successen. Dat is goed verklaarbaar: deze sporen waren voor een groot deel het doel van de Proeftuin Ooijpolder - Groesbeek en haar opvolger Pilot Groen-blauwe diensten. Er was geld beschikbaar voor cofinanciering en zo konden deze projecten aanslaan bij o.a. agrarische ondernemers in het gebied. Voor een deel werd zelfs veel meer gerealiseerd dan was voorzien in de projecten. Met name de voetgangersbruggen Ooijpoort (over Het Meertje) en De Springplank over de N325 zijn dure infrastructuurprojecten die niet in die vorm voorzien waren, maar die wel een essentiële rol spelen in de ontsluiting en de verbindingen tussen de Ooijpolder en respectievelijk de stad Nijmegen en de stuwwal en bebouwing van Ubbergen en Nijmegen.

Dat verder een aantal projecten niet van de grond is gekomen, hangt ook samen met de bereidheid van grondeigenaren om mee te werken aan groen-blauwe dooradering. Verder heeft het vrij lang geduurd voordat de financiering rond was door juridische problemen met de staatssteuntoets door de Europese Unie. Het spoor *Juwelen van het rijk* heeft een aantal projecten goed op de kaart gezet: het Romeinse Waterwerk heeft er een impuls door gekregen, evenals de beken en het Schildbroek. Anderzijds zijn ook hier projecten niet van de grond gekomen. Het spoor *Nieuwe erven* heeft een aantal plannen voor nieuwe landgoederen opgeleverd, met name bij Leuth. Er is er tot nu toe één klaar voor realisatie, maar nog niet daadwerkelijk gerealiseerd. Dit heeft vooral te maken met de economische crisis. De ontwikkeling bij het Hollandsch-Duitsch Gemaal zouden met wat goede wil ook als een landgoed beschouwd kunnen worden: de Nijmeegse Meent, maar



De Ooijpoortbrug

foto: De Gelderlander

die heeft niet de landschappelijke uitstraling gekregen die daarvoor was voorzien. Het spoor *Stapelen met water* heeft alleen langs de Leigraaf in het Bekken van Groesbeek wat opgeleverd in het kader van de Ruilverkaveling. Verder is de rol van het Waterschap vrij klein in dit gebied en beperkt het zich tot kleinschalige initiatieven, zoals het tegengaan van erosie en het akkerrandenbeheer langs watergangen.

Het spoor *Land in zicht* heeft een aantal wegbepantingen opgeleverd, maar verder is het niet gekomen tot concrete inpassing van zichtlijnen en dorpsranden of bedrijventerreinen.

Communicatie tenslotte is vrij uitvoerig uitgevoerd, met name aangestuurd vanuit Via Natura.

3.2 | En wat heeft het opgeleverd?

In het oude Landschapsontwikkelingsplan was vrij uitvoerig opgenomen hoe er gemonitord moest worden om de effecten te meten. Dit is niet gebeurd. Wel is er met maatschappelijke organisaties die participeren in het landschapsbeheer teruggekeken naar succes- en faalfactoren in het proces van de afgelopen 10 jaar. Ook is er in deelgebieden gekeken naar resultaten op het gebied van biodiversiteit en andere doelen. Dit heeft in een aantal gevallen onverwacht spectaculaire resultaten gehad.

Verder is er voor het GebiedsUitvoeringsProgramma (GUP), waarin de Groenblauwe dooradering werd gefinancierd en georganiseerd, een 0-meting gedaan van het landschap (verspreiding van landschapselementen) op dat moment. Ook is bijgehouden wat daar aan is toegevoegd in de loop der jaren.

3.2.1 | Kwalitatieve evaluatie door betrokkenen

In de eerste plaats is er dus een flinke groep bij het landschap betrokken organisaties ontstaan. In die zin heeft niet alleen de communicatie goed gewerkt, maar is er vooral iets tot stand gebracht wat veel mensen weten te waarderen, zowel vanuit economisch oogpunt als vanwege de immateriële waarden die het landschap vertegenwoordigt.

Met een flink deel van deze groep is in een bijeenkomst een kwalitatieve evaluatie uitgevoerd van het Landschapsontwikkelingsplan 2004-2013. Het verslag daarvan is opgenomen als Bijlage I Kwalitatieve evaluatie Landschapsontwikkelingsplan door Landschapscommunity.

Hieruit komt vooral het grote succes naar voren dat voor het landschap is gerealiseerd: vele kilometers voetpaden en landschappelijke beplantingen in het agrarisch gebied, veel winst voor ecologische verbindingen en biodiversiteit, zichtbaar gemaakte cultuurhistorische verschijnselen, zoals het Romeinse Waterwerk, en vele andere successen. Ook over de financiële, de organisatorische en communicatieve kant van de projecten is veel lof te beluisteren.

Toch zijn er ook kritische geluiden over de matige bedeling van de Duffelt, over incidentele aantastingen van het landschap door landbouw en de minder dan verwachte deelname van het Waterschap.

3.2.2 | Strategische evaluatie doelstellingen

Proberen we aan de hand van de strategische doelen en de criteria die daarbij zijn geformuleerd in het oude Landschapsontwikkelingsplan zo goed mogelijk een inschatting te maken van de resultaten:



Groene identiteit van de streek

Het versterken van de identiteit van de streek

Hierbij zijn twee criteria gegeven:

- het voor de eigen bevolking en een groot publiek van buiten beter kenbaar maken van cultuurhistorische elementen in het landschap
- het versterken van actieve betrokkenheid van burgers bij elementen in het landschap door aanleg/onderhoud, eigendom of anderszins.

Bij aanvang van de werkingsperiode van het Landschapsontwikkelingsplan was het gebied al behoorlijk in trek bij recreanten en liefhebbers uit de regio en van daarbuiten. Niettemin is vooral in de Ooijpolder en in wat mindere mate in Groesbeek de bekendheid met het gebied als geheel, maar toch ook wel met cultuurhistorische elementen daarin zeker toegenomen.

Het versterken van actieve betrokkenheid bij het landschap is ook toegenomen: vele grondeigenaren hebben actief en enthousiast deelgenomen aan nieuwe aanleg van landschap en landschapselementen, via de Ploegdriever of andere organisaties (Ark, Ver. Nederlands Cultuurlandschap). Ook bewoners van het gebied participeren actief via organisaties zoals het IVN en de Stichting Landschap Ooijpolder - Groesbeek en allerlei andere organisaties.

Conclusie: + en +

Behoud van duurzame grondgebonden agrarische productie

Bij deze doelstelling zijn als criterium gegeven:

- de werkgelegenheid op agrarische bedrijven (inclusief nevenfuncties) en
- behoud van een groot deel van het landschap als producerend agrarisch cultuurlandschap.

Met name de werkgelegenheid staat al jaren onder druk. Of dat ook inhoudt dat dat in dit gebied ook zo is, is niet duidelijk. Mogelijk is het hier anders, vooral omdat er relatief veel nevenactiviteiten worden ontplooid op agrarische bedrijven en er daartoe een koopkrachtige vraag is van o.a. mensen uit de stad.

In zekere zin is de doelstelling tot behoud van het producerend deel van het landschap aan het succes van dit Landschapsontwikkelingsplan bezwaken: met name de realisatie van blijvende natuur, zoals de ecologische verbindingen in de Ooijpolder (Kouwe Dijk) en Groesbeek (Wylerbaan - Leijgraaf) hebben de hoeveelheid agrarisch productieland doen afnemen. Ook de ontgrondingen in de Ooijpolder en bij Kekerdom verminderen het agrarisch landschap.

Conclusie: + en -

Versterken van natuurwaarden

Dit wordt beoordeeld aan de hand van het voorkomen van een aantal diergroepen:

- dassen
- amfibieën en reptielen, m.n. kamsalamander, alpenwatersalamander, ringslang
- dagvlinders, zoals gekarteerd door Verbeek e.a., 2002
- vogels van het cultuurlandschap, zoals weidevogels, ooievaar, veldleeuwerik, patrijs, kwartel, kerkuil en steenuil en van de roodborsttapuit
- vogelsoorten van bossen.

Hoewel van deze diergroepen geen gedetailleerde monitoringgegevens beschikbaar zijn, kan wel gesteld worden dat de resultaten van onderzoeken in zowel de Ooijpolder, bij Voedsel voor Natuur als in Groesbeek hier en daar spectaculaire resultaten laten zien. Voor een deel zijn dit ook botanische bijzonderheden, zoals het voorkomen van het bijzondere habitatype kalkmoeras, met moeraswespenorchis. De ecologische structuur in de Ooijpolder werd onmiddellijk gekoloniseerd door de das en ook de kamsalamander bleek in nieuwe poelen voor te komen. Verder zijn



Vogels van het cultuurlandschap: ooievaars bij Leuth

ook de vogels van het cultuurlandschap duidelijk meer waargenomen. Daarnaast zijn ook allerlei planten en dieren waargenomen die normaal vooral in “echte” natuurterreinen voorkomen, zoals de moeraswespenorchis.

Conclusie: Het lijkt niet onrealistisch om op deze doelstelling ook minstens 3 x een + toe te kennen; omdat het resultaat van de andere criteria (vlinders, bosvogels) niet bekend is, is daarvoor niets toegekend: 0.



Dorpsommetje vanuit Ubbergen langs de Havo

Versterken van de mogelijkheden voor recreatie

Dit wordt beoordeeld aan de hand van vier criteria:

- vergroten van de mogelijkheden om korte wandelingen te maken, met name vanuit de dorpen (max. 5 km), voor meer dan de helft vrij van autoverkeer
- vergroten van de mogelijkheden om langere wandelingen te maken: koppelen van dorpsrondjes, aanleggen langere doorgaande routes, alles voor meer dan de helft vrij van autoverkeer
- vergroten van de mogelijkheden voor fietsers, ook door het cultuurlandschap
- versterken kleinschalige verblijfsrecreatie: bed & breakfast, kamperen bij de boer, etc.

Het vergroten van de mogelijkheden van korte en langere wandelingen is zonder meer gelukt. Bij eigenlijk alle dorpen zijn er wandelmogelijkheden bij gekomen en zelfs de binnenstad van Nijmegen is gekoppeld aan Voor fietsers zijn die mogelijkheden er minder bijgekomen, maar ze zijn wel beter gefaciliteerd met het knooppuntensysteem en wellicht ook met uitleg in en over het landschap. Of dit alles ook geleid heeft tot meer kleinschalige verblijfsrecreatie is de vraag. De meeste locaties in het gebied bestonden al in 2004 bij het opstellen van het lop. Ze kunnen echter wel meer winstgevend geworden zijn, of ze zouden anders verliesgevend kunnen zijn geworden. Ongetwijfeld is er wel een positief effect op de rentabiliteit van de recreatieondernemingen, want het gebied is sterk in de belangstelling geraakt van recreanten, mede door de vele nieuwe paden.

Conclusie: 2 x + voor de wandelpaden, - voor de fietspaden en een 0 voor de effecten op de kleinschalige verblijfsrecreatie.

Verbeteren van het waterbeheer

- voorkomen van erosie
- voorkomen van hoge piekafvoeren, kleinschalige retentie
- voorkomen van verdroging

Het voorkomen van erosie is als neveneffect een klein beetje gebeurd op de hellingen bij de St. Jansberg, waar bosjes zijn aangelegd in de robuuste verbindingzone tussen het Reichswald en de Groesbeekse bossen. Ook het verminderen van piekafvoeren is wel gebeurd, maar vooral met technische middelen, zoals de waterbassins (die er in 2004 al waren). Het voorkomen van verdroging is rondom de Bruuk enigszins gebeurd in het kader van de landinrichting en Natura 2000 door het omleggen en stuwen van de Leigraaf en de daarop uitkomende watergangen.

Al met al scoort het landschapsonwikkelingsplan hier maar een heel klein plusje, en is zelfs dat geen rechtstreeks gevolg van het Landschapsonwikkelingsplan.

Conclusie: 2 x een - en één maal een +.

Andere duurzame vormen van bedrijvigheid en landelijk wonen

- bedrijvigheid en “nieuwe erven” inrichten met versterking van identiteit
- Het enige gerealiseerde nieuwe landgoed in Leuth is te beschouwen als een versterking van de identiteit van dat gebied. Het krijgt vooral een plus, omdat er in



De weer zichtbaar gemaakte Groesbeek: groene uitstraling geeft vakantiegevoel

de Duffelt verder te weinig is gebeurd op het gebied van groen-blauwe dooradering. De Nijmeegse Meent in de vorm van het stadstuincomplex bij het Hollandsch-Duitsch Gemaal is een duidelijk stadsrandverschijnsel, dat niet past in het beeld zoals dat in het Landschapsontwikkelingsplan is geschetst. Het is echter zeker een sympathiek initiatief dat politiek draagvlak had en in die zin eigen aan dit soort landschappelijke processen. Per saldo voor de “nieuwe erven” echter een min. Verder een min, omdat er weinig is gebeurd aan het inpassen van bedrijventerreinen. Conclusie: - en -.

Samenvatting scores op strategische doelen:

Strategische doelen en criteria	score
Het versterken van de identiteit van de streek	
• kenbaar maken van cultuurhistorische elementen	+
• versterken van actieve betrokkenheid van burgers	+
Behoud van duurzame grondgebonden agrarische productie)	
• de werkgelegenheid op agrarische bedrijven	+
• behoud producerend agrarisch cultuurlandschap.	-
Versterken van natuurwaarden	
• dassen	+
• amfibieën en reptielen	+
• dagvlinders	0
• vogels van het cultuurlandschap	+
• vogelsoorten van bossen	0
Versterken van de mogelijkheden voor recreatie	
• vergroten van de wandelmogelijkheden, dorpsommetjes	+
• vergroten van de wandelmogelijkheden, langere routes	+
• vergroten van de mogelijkheden voor fietsers	-
• versterken kleinschalige verblijfsrecreatie	0
Verbeteren van het waterbeheer	
• voorkomen van erosie	-
• voorkomen van hoge piekafvoeren, kleinschalige retentie	-
• voorkomen van verdroging	+
Andere duurzame vormen van bedrijvigheid en landelijk wonen	
• bedrijvigheid en “nieuwe erven” inrichten met versterking identiteit	-

Eindconclusie:

De dooradering van het cultuurlandschap met landschapselementen en wandelpaden is zeer goed geslaagd. De meeste andere doelen zijn veelal bescheidener of gedeeltelijk gehaald.

Met name de landschapsdoelen rond waterbeheer en de doelen voor landschapsontwikkeling rond bedrijventerreinen en door nieuwe erven (rood voor groen) zijn nog weinig van de grond gekomen.

4 Wat willen we?

In dit hoofdstuk worden de traditionele beschrijvingen van beleid en doelstellingen samengevat. Een uitgebreide uitwerking van relevant beleid is te vinden in Bijlage 2.

4.1 | Wat willen overheden?

West-Europa is (nog steeds) een gebied met overheden die invloed uitoefenen op vrijwel alle aspecten van de samenleving. Dat begint op een vrij abstract niveau in Brussel (EU), bijvoorbeeld via het Gemeenschappelijk Landbouwbeleid (GLB), het natuurbeleid (Natura 2000, Habitat- en Vogelrichtlijn) en het waterbeleid (Kaderrichtlijn Water). En hoewel dat abstract is, heeft het grote invloed op bijvoorbeeld de kansen en verdiensten van boeren, van natuurgebieden en van watersystemen, ook in dit gebied.

Deze richtlijnen worden in Nederland vertaald in nationale regelgeving. Tegelijkertijd zien we - voor wat niet onder die Europese richtlijnen valt - de laatste jaren een steeds verder loslaten van overheidsbemoeienis. Dat is heel sterk het geval voor het landschapsbeleid en het natuurbeleid: Nationale Landschappen worden niet meer ondersteund en hetzelfde geldt voor Nationale Parken. Ook de ruimtelijke ordening is veel meer een zorg geworden voor provincies.

En de provincies delegeren de zorg voor het landschap weer naar de gemeenten en - binnen globale regels - aan de burgers en de markt.

En zo wordt het landschap dus een zorg van dit landschapsontwikkelingsplan, een plan van gemeente met betrokken burgers en ondernemers, die meedenken, meepraten en meeschrijven. Het verkent de beleidsgrenzen en biedt aanknopingspunten voor beleid, maar meer nog: voor concrete projecten. Het wil ook (verder) de omslag maken van subsidiegestuurd beleid naar participatie van marktpartijen en burgers bij het landschap. Het wil daar sturing aan geven, om enerzijds verrommeling (als alles kan) en anderzijds verstarring (als niets meer lijkt te kunnen) te voorkomen.

4.2 | Wat willen mensen?

Mensen zijn ondernemers, recreanten, bewoners, burens of verenigingsgenoten. En soms zijn ze van alles tegelijk. Dat maakt het niet makkelijk om vast te stellen wat mensen willen, ook niet binnen een redelijk afgegrensd kader als "landschap". Maar er ontstaat massa als mensen elkaar vinden: als ze samen een initiatief op poten zetten, vooral als daar meerdere van die rollen in betrokken zijn.

Als consumenten producenten weten te vinden, bijvoorbeeld van een recreatief product.

Die situatie is gunstig in de omgeving van Nijmegen: enerzijds een groot, hoog opgeleid en koopkrachtig publiek, anderzijds een prachtig landschap met veel mogelijkheden voor allerlei doelen, dat die mensen producten, ontspanning, schoonheid en verhalen biedt. En ondernemers die daarop willen inspelen. Maar hoe ontwikkel je die "markt"? Dat bleek in de afgelopen 10 jaar nog niet eenvoudig.

Het landschap is voor de bewoners ook - als het goed is - een stuk van henzelf, iets waar ze zich mee verbonden voelen, waaruit ze wellicht zijn voortgekomen, of

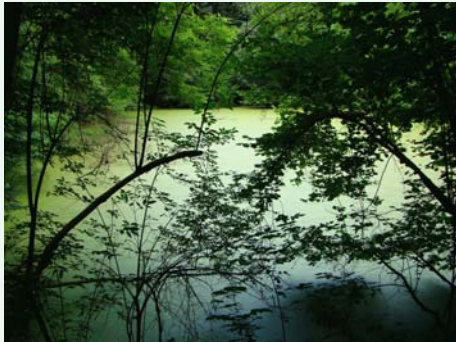
Het Gemeenschappelijk Landbouwbeleid van EU (GLB) schrijft voor in de "Rules of cross-compliance" (GAEC 7):

Behoud van landschapselementen, inclusief (waar van toepassing) heggen, poelen, sloten, bomensingels en -rijen, boomgroepen of vrijstaande bomen, kavelgrenzen en terrassen, (...)

In Nederland is dat vertaald met de regels van de Boswet, die alleen gaan over bossen en bomenrijen van minimaal 800 m lang.



Gunstige situatie in de omgeving van Nijmegen voor wonen, werken en recreëren



"Uit die kuil haalden de Romeinen al klei voor hun dakpannen"



Geld verdienen met streekproducten en -diensten



Agrarische productie, natuur en biodiversiteit, lokale identiteit, gemeenschap, participatie en zinvol bezig zijn, ontdekken: initiatiefnemer Hans Maertens begroet een inventariseerder van Het Zwanenbroekje

waaraan ze bijzondere herinneringen hebben, waarover ze verhalen kunnen vertellen.

"Vroeger kwam ik thuis met armen vol orchideeën, maar mijn moeder wou die kikkerbloemen niet in huis hebben".

"Daar, onder die boom, heb ik je moeder voor het eerst gekust",

"Uit die kuil haalden de Romeinen al klei voor hun dakpannen"

"Hier zijn voor het eerst weer sporen van de otter gevonden; daaruit blijkt dat het watersysteem weer op orde is".

Het landschap is, met andere woorden, een stuk van de collectieve identiteit van een streek.

Die identiteit moet niet gedomineerd worden door teleurstellingen, bijvoorbeeld omdat mensen het gevoel hebben dat het landschap van hen is afgepakt. Het moet gedragen worden door successen, door de beleving van schoonheid en goede herinneringen, door samenwerking met vertrouwde partijen, maar soms ook met onvermoede partners. En dat moet zo zijn voor de mensen die er "thuis" zijn, maar ook voor bezoekers en recreanten.

Wat willen mensen in het landschap?

- geld verdienen
 - agrarische producten produceren voor de wereldmarkt: reguliere boeren
 - agrarische producten produceren voor lokale markten: streekproducten, stadslandbouw
 - industriële producten produceren: baksteenindustrie, zandwinning, (bedrijvigheid bij Ooij, Millingen, Groesbeek)
 - recreatieve producten/diensten produceren voor de regionale/nationale markt: traditionele horeca, kamperen (etc.) bij de boer, B&B, maar ook wandelpaden over boerenland)
 - andere diensten produceren (welzijn en zorg, zoals Maartenskliniek, Dekkerswald, etc.,
- veiligheid tegen overstromingen, droogte (en oorlog)
- plaats bieden om te wonen en te werken
- natuur beleven
- recreëren en sporten in de natuur, schoonheid en rust ervaren
- deel zijn van een gemeenschap met een lokale identiteit, participatie
- verhalen horen en vertellen, (natuur)educatie.

4.3 | Wat willen we met dit plan voor het landschap?

De doelen voor dit landschapsonwikkelingsplan zijn dan ook:

- het landschap biedt zinvolle werkgelegenheid en produceert voor reële behoeften van de samenleving
- het landschap tempert klimaatsinvloeden en klimaatverandering, zoals overstromingen en droogte, erosie, wind en temperatuurschommelingen
- het landschap biedt mogelijkheden als omgeving om te wonen en te werken
- het landschap biedt plaats aan karakteristieke biodiversiteit, zowel vanwege de intrinsieke waarde van natuur als van beleving door mensen
- het landschap biedt mogelijkheden voor actieve en passieve recreatie, voor het beleven van schoonheid en rust
- het landschap biedt aanknopingspunten voor de in de historie gewortelde lokale

In dit plan gaan we uit van de opvatting van landschap, zoals die in de Landschapsconventie is verwoord:

"Landschap is een gebied, zoals door mensen waargenomen, waarvan het karakter bepaald wordt door de actie en interactie van natuurlijke en menselijke factoren".

Kernwoorden daarin zijn:

mensen
karakter
natuurlijke factoren
menselijke factoren
interactie.

De doelen worden zo gekozen dat ze zo goed mogelijk leidend zijn voor projecten, maar evenzeer bij monitoring inzicht geven in de realisatie van de achterliggende doelstelling. Ze moeten dus staan voor een groter doel. Zo staat bijvoorbeeld het voorkomen van een levensvatbare populatie otters in het gebied model voor een goed en schoon watersysteem, voldoende moerasvegetaties, goede ecologische verbindingen (zonder veel verkeer), en daarmee voor veel meer dan alleen de otter zelf, maar voor een compleet en gezond ecologisch landschap, met vissen, amfibieën, moerasvogels, kleine zoogdieren en waarschijnlijk ook bijzondere plantengemeenschappen. De meting is ook zo gekozen dat het redelijk gemakkelijk meetbare of anderszins reeds bekende grootheden betreft.

identiteit en gemeenschappen; het biedt mogelijkheden tot participatie en zinvol bezig zijn

- het landschap biedt mogelijkheden om te leren en te ontdekken.

Dit plan kan uiteraard niet al deze functies van het landschap als bij toverslag herscheppen. Het kan ze wel beïnvloeden en daarvoor wegen wijzen. Dat wordt gedaan met een groot aantal projecten. Die projecten moeten gezamenlijk resultaat hebben en dat maken we meetbaar in de uitwerking van doelen. Dit is hieronder uitgewerkt.

Het mooie is dat landschap vaak meerdere functies tegelijkertijd kan vervullen: een houtwal met pad kan dienst doen als recreatieve route, als ecologische verbinding, als leefgebied voor kleine zoogdieren en als structuur in een fraai kleinschalig landschap. Tegelijkertijd vertelt hij het verhaal van de vroegere benutting van het landschap, tempert de wind en de temperatuur en produceert hij ook nog wat hout (of levert een beheersvergoeding op).

Ook veel andere elementen in het landschap blijken veel functies tegelijk te kunnen vervullen.

4.4 | Uitwerking van de doelstellingen

In dit gedeelte zullen de verschillende doelstellingen worden uitgewerkt tot een aantal concrete, meetbare doelen, de meetmethoden en de streefwaarde.

Doelstelling: Het landschap biedt zinvolle werkgelegenheid en produceert voor reële behoeften van de samenleving

Doel: Behoud van werkgelegenheid en inkomen op landschapgerelateerde bedrijven in het buitengebied, dus agrarische bedrijven, horeca en andere toeristisch-recreatief geïoriënteerde bedrijven en andere kleinschalige dienstverlening, gerelateerd aan het landschap

Meting: Gegevens van Kamer van Koophandel of van de jaarlijkse Provinciale werkgelegenheidsenquête; categorieën agrarische bedrijven en horeca, 1 x per 10 jaar: 2024

Streefgetal: toename werkgelegenheid t.o.v. 2014

Doelstelling: het landschap tempert klimaatsinvloeden en klimaatverandering, zoals overstromingen en droogte, erosie, wind en temperatuurschommelingen

Doel: uitblijven van overlast door erosie, water, harde wind, etc.

Meting: Vraag aan de burgemeester van de gemeente Berg en Dal naar klimaatgerelateerde calamiteiten binnen de gemeente bekend met letsel of materiële schade van meer dan €100.000, 1 x per 10 jaar

Streefgetal: aantal incidenten 0



Mogelijkheden om te wonen en te werken



Mogelijkheden voor actieve recreatie



Deelname aan landschapsactiviteiten

Landschap van iedereen!

Doelstelling: Het landschap biedt mogelijkheden als omgeving om te wonen en te werken

Doel: Het aantal bewoners en bedrijven in het buitengebied blijft globaal hetzelfde.

Meting: Het aantal postadressen, bij de Gemeente Groesbeek bekend, in het buitengebied: 1 x per 10 jaar: 2024

Doelstelling: Het landschap biedt plaats aan karakteristieke biodiversiteit, zowel vanwege de intrinsieke waarde van natuur als van beleving door mensen

Doel: De instandhoudingsdoelen van Natura 2000-gebieden Gelderse Poort, De Bruuk en St. Jansberg worden gehaald.

Meting: monitoring Natura 2000-doelen, 1 x per 6 jaar, ca. 2020

Streefcijfer: alle instandhoudingsdoelen zijn gehaald.

Doel: Een levensvatbare populatie otters in de gemeente Groesbeek en buurgemeenten

Meting: cijfers Zoogdiervereniging, werkgroep Calutra of andere monitoring: 1 x per 10 jaar, 2024

Streefcijfer: 2 otterfamilies of meer

Doelstelling: Het landschap biedt mogelijkheden voor actieve en passieve recreatie, voor het beleven van schoonheid en rust

Doel: In ieder deelgebied ligt een netwerk van wandel- en fietspaden (autoluw)

Meting: Gis-analyse, 0-meting en meting in 2024

Streefcijfer: een dichtheid buiten de bebouwde kommen van minimaal 2 km per km² in ieder deelgebied (Ooijpolder, Duffelt, stuwwallen, Groesbeek)

Doelstelling: Het landschap biedt aanknopingspunten voor de in de historie gewortelde lokale identiteit en gemeenschappen; het biedt mogelijkheden tot participatie en zinvol bezig zijn

Doel: Deelname van mensen aan landschapsactiviteiten

Meting: Ledental van organisaties betrokken bij landschapscommunity

Streefcijfer: 1% van de bevolking is betrokken

Doelstelling: Het landschap biedt mogelijkheden om te leren en te ontdekken.

Doel: Bekendheid bij de jeugd, de eigen bevolking en een groot publiek van bijzondere elementen in het landschap

Meting: steekproefsgewijze ondervraging van bezoekers/voorbijgangers bij

Streefcijfer:

enkele elementen, 0-meting en meting in 2024
een verdere stijging met 10% van het aantal ondervraagden dat een
aantal vragen goed weet te beantwoorden over het betreffende
object

5



SNL Agrarisch Natuur- en landschapsbeheer: voor natuurbeheer gecombineerd met agrarische productie



SNL Natuurbeheer: voor professioneel natuurbeheer in bossen en specifieke natuurgebieden

Instrumenten

In dit hoofdstuk willen we op zoek gaan naar instrumenten waarmee natuur en landschap in het nieuwe Groesbeek ontwikkeld en beheerd kunnen worden. Dit zal ongetwijfeld veel moeilijker zijn dan in de afgelopen 10 jaar, omdat er toen relatief grote bedragen aan subsidies beschikbaar waren. Die bronnen zijn voor een groot deel opgedroogd.

Toch zullen er ook in de toekomst mogelijkheden zijn. Voorop staat altijd een visie en de wil van mensen om iets te realiseren. Van daaruit kan gezocht worden naar middelen. Hierbij een aantal suggesties.

5.1 | Subsidieregelingen

Hoewel het algemene beeld is dat er veel subsidieregelingen zijn afgeschaft, blijkt dat maar zeer ten dele waar. Er zijn nog veel mogelijkheden. Subsidieregelingen vragen echter heel vaak om cofinanciering: de initiatiefnemer moet zelf of uit andere bronnen ook geld inbrengen. Een uitgebreider overzicht dan hier is te vinden op: <http://www.groeneruimte.nl/subsidies/home.html>.

5.1.1 | SNL Natuurbeheer

Sinds de decentralisatie van het natuurbeleid van Rijk naar provincies kunnen de provincies jaarlijks doelen en budgetten vaststellen voor natuurbeheer op hun grondgebied. De Subsidieregeling Natuur en Landschap is een landelijke regeling, die door de provincies wordt ingevuld naar doelen en budgetten. SNL Natuurbeheer is speciaal bedoeld voor specifiek natuurbeheer van meestal vlakvormige natuur, waar die functie hoofddoel is. Het staat daarmee naast SNL Agrarisch Natuurbeheer, waar de natuur doorgaans een nevendoeel is van de bedrijfsvoering op agrarische bedrijven. Het staat open voor natuurbeheerders van natuurbeheertypen die als zodanig zijn aangewezen op een kaart van de Provincie en voor eigenaren van bos. De basis voor de regeling is het feitelijk aanwezige beheertype. De provincie stelt echter ook een "ambitiekaart" op, waarin wordt vastgelegd waar wordt gestreefd naar andere dan de feitelijk aanwezige beheertypen. Voor omvorming naar een type van de ambitiekaart kan omvormingssubsidie worden aangevraagd via de regeling Kwaliteitsimpuls Natuur en Landschap (SKNL).

Voor een groot aantal natuurtypen is een bedrag vastgesteld per ha, dat kan worden vermeerderd wanneer het terrein is opengesteld voor recreatie met een vaste toeslag per ha.

Er worden contracten met de Provincie afgesloten voor perioden van 6 jaar, telkens voorafgaand aan zo'n periode, meestal in november of december.

5.1.2 | SNL agrarisch natuur- en landschapsbeheer

A-SNL Agrarisch Natuur- en landschapsbeheer is de provinciale regeling voor gebieden waar de natuur een nevendoeel is van de bedrijfsvoering op agrarische bedrijven. Deze regeling staat niet meer open voor individuele aanvragers, zoals vroeger, maar wordt vanaf 2016 alleen nog toegekend aan collectieven, die weer voor 6 jaar contracten kunnen afsluiten met de Provincie op basis van te realiseren natuurdoelen en beheertypen. Ook deze beheertypen kennen een vaste vergoeding per ha. In de (nieuwe) gemeente Groesbeek heeft De Ploegdriever het voortouw

genomen voor projecten voor deze regeling. In het najaar van 2014 worden daartoe contracten voorbereid op basis van “aanbiedingen” van concrete natuurdoelen. Aanbiedingen kunnen bestaan uit het aanbieden van ganzenoerageergebieden, weidevogelvriendelijk beheer, maar ook projecten voor realisatie van ecologische verbindingzones of hoogwatervluchtgebieden.

5.1.3 | GLB-vergroening

Het Gemeenschappelijk Landbouwbeleid (GLB) van de Europese Unie werd in 1958 opgezet om in Europa voldoende voedsel te produceren voor de groeiende bevolking en tevens de prijzen laag te houden, zodat er economische ruimte zou ontstaan voor andere sectoren. Tevens moesten de boeren een redelijke prijs kunnen verdienen. De productiviteit moest daarom fors worden opgeschroefd. Dit is gedaan met ruilverkavelingen, maar ook met gerichte economische maatregelen, zoals prijsgaranties en inkomenssteun. De landbouw is daardoor de grootste uitgavenpost van de Europese Unie geworden.

Inmiddels zijn de oorspronkelijke doelen (in West-Europa) gerealiseerd, maar zijn er nieuwe bijgekomen, zoals milieuzorg, voedselveiligheid en dierenwelzijn. Ook is de Europese Unie fors uitgebreid met landen in Oost-Europa.

Verder is er de laatste 40 jaar meer aandacht gekomen voor plattelandsbeleid en vergroening.

Vanaf 2014 wordt de inkomenssteun op basis van productie door de EU (gem. ca. €550/ha) vervangen door een basispremie van €280/ha. Daarnaast kan een vergroeningstoeslag behaald worden van €120/ha.

In principe moet daarvoor 5% van het agrarisch bedrijf zijn ingericht als Ecologisch Aandachtsgebied (Ecological Focus Area of EFA) en daarnaast moet voldaan worden aan algemene regels van milieu- en diervriendelijk gedrag, de zogenaamde *cross-compliance*.

Met name de EFA is vanuit het landschap gezien relevant.

Er zijn echter op de algemene regel zoveel uitzonderingen gemaakt dat er in Nederland nog maar weinig agrarische bedrijven zijn waar een EFA verplicht is voor het behalen van de vergroeningstoeslag. Zo zijn eigenlijk alleen grote akkerbouwbedrijven hiertoe verplicht en zelfs daarbij is de inrichting van de EFA zo beperkt, dat het landschappelijk effect vermoedelijk nauwelijks waarneembaar zal zijn. Zo is er bij verbouw van vlinderbloemige gewassen of tijdelijk grasland ook vrijstelling te verkrijgen.

De ecologische aandachtsgebieden (EFA's) zelf zijn ook nogal verschaald.

Landschapselementen, zoals houtwallen, heggen, vrijstaande bomen en bomenrijen worden niet als invulling van het ecologisch aandachtsgebied opengesteld. Het administratief systeem van de overheid is daartoe niet op orde.

Onbeheerde akkerranden, stikstofbindende gewassen en vanggewassen (nateelten) worden beschouwd als EFA, evenals de teelt van wilgenhakhout (griend).

Vogelakkers - een concept dat door boeren in Oost-Groningen is ontwikkeld om akkervogels te ondersteunen - zijn bij de parlementaire behandeling mogelijk gemaakt. De nateelten (vanggewassen) zijn in veel gevallen voor boeren financieel het interessantst, omdat dan ook nog een hoofdgewas op dezelfde grond mogelijk is. Op dit moment is nog niet duidelijk of en hoe er binnen de nieuwe gemeente Groesbeek bedrijven zijn die een EFA gaan inrichten. Dat zou het geval kunnen zijn bij enkele akkerbouwbedrijven in de Duffelt of op de hellingen bij Groesbeek.

Conclusie is dat van het halen van reële landschaps- of natuurdoelen nauwelijks iets te verwachten is. Er zal pas substantieel effect van deze regeling uitgaan, als de regels



Hellingbosjes en graften zouden heel goed kunnen functioneren als EFA's, hier langs de Zevenheuvelenweg



Akkerrand met Phacelia

(na 2020) zullen worden aangescherpt tot alle agrarische bedrijven en echte natuur- en landschapsdoelen. Op dit moment is de vergroeningstoelage dan ook niet veel anders dan een inkomensoverdracht van de gemeenschap aan boeren.

5.1.4 | POP3, LEADER/CLLD en andere Europese subsidieregelingen

De tweede peiler van het Europees Landbouwbeleid (GLB) bestaat uit het PlattelandsOntwikkelingsProgramma (POP, inmiddels POP3). Dit kan voor een groot deel door de lidstaten zelf worden ingevuld, maar Europees gezien gelden er wel een aantal prioriteiten:

1. kennisverspreiding en innovatie
2. concurrentiekrachtversterking
3. ketenorganisatie en risicobeheer
4. behoud en versterken van ecosystemen
5. behoud van natuurlijke hulpbronnen
6. economische ontwikkeling van het platteland.

In Nederland is deze prioriteitenlijst vertaald in nationale prioriteiten:

1. versterken van innovatie, verduurzaming en concurrentiekracht
2. jonge boeren
3. natuur en landschap (volgens natuurpact)
4. verbetering van de waterkwaliteit
5. LEADER/CLLD, een pot voor lokale initiatieven, partnerschappen en regionale netwerken, minimaal 5% van het POP-budget.

In Nederland worden de economische doelen (1. en 2.) vooral uitgevoerd door het Ministerie van EZ en de overige doelen door de provincies.

Voor natuur en landschap is de Europese prioriteit 4. (ecosystemen) doorvertaald in de nationale prioriteit 3. (natuur en landschap) van belang. Via dit spoor worden o.m. de maatregelen voor Natura 2000, terugdringing van (de effecten van) stikstofdepositie (PAS) en het Agrarisch Natuur- en Landschapsbeheer betaald. Voor dit laatste is (incl. nationale cofinanciering) ca. €95 miljoen beschikbaar in 2016. Dit wordt in Nederland dus georganiseerd via de gebiedscollectieven (zie A-SNL).

Het kan ook interessant zijn om ondersteuning te vragen vanuit LEADER/CLLD, met name bij projecten die worden opgezet in het cultuurlandschap, waarbij verbindingen of netwerken ontstaan tussen agrariërs en niet-agrariërs.

De LEADER-aanpak:

- moet gericht zijn op specifieke subregionale grondgebieden
- moet worden geleid vanuit de gemeenschap, met vertegenwoordigers van zowel publieke als private belangen
- moet worden uitgevoerd door middel van geïntegreerde en multisectorale gebiedsgebonden strategieën voor lokale ontwikkeling
- moet worden ontworpen in het licht van de lokale behoeften en mogelijkheden en innovatief zijn in de lokale context.

Tijdens de begrotingsperiode 2007-2013 werden LEADER-gebieden aangewezen door de provincie. Die participeerde ook in de zogenaamde Plaatselijke Groep (PG), waarin maatschappelijke organisaties, bewoners en overheden samenwerkten. De PG's stelden een eigen ontwikkelingsvisie op voor het gebied waarin zij opereerden

Community-led Local Development (CLLD)

Since it was launched in 1991 by the European Commission as a Community Initiative, the LEADER local development approach has been providing rural communities in the EU with a method for involving local partners in shaping the future development of their area. The LEADER approach has attracted a high level of interest within the EU and far beyond, not only in rural but also in urban and coastal areas.

The early generations of LEADER received funding from the EU structural funds as a separate Community Initiative. It reached a "maturity" phase in 2004-2006 and has, since 2007, been co-funded under the European Agricultural Fund for Rural Development (EAFRD).

While LEADER receives full support from EU institutions and all related stakeholders, it was acknowledged that LEADER has not fulfilled its full potential to comprehensively integrate local needs and solutions into Local Development Strategies (LDS). Therefore in order to allow local territories better taking multi-sectoral needs into account, it is proposed that in the future LDS may be supported by other (than EAFRD) EU funds (called multi-funded approach).

In this multi-fund context, the LEADER approach will be referred to as "Community-Led Local Development" (CLLD). For 2014 to 2020 CLLD (LEADER) will remain a mandatory part of the Rural Development Programmes funded by the EAFRD and a possible option under the European Regional Development Fund (ERDF), the European Social Fund (ESF), and the European Maritime and Fisheries Fund (EMFF). In order to ensure coherence of integrated LDS and actions, common rules are to be applied for these funds under the "Common Strategic Framework".

Bron: enrd.ec.europa.eu/themes/clld

en verdeelden het beschikbare budget over de projectvoorstellen. De EU wil voor CLLD (2014-2020) bij voorkeur een landelijke selectie van Plaatselijke Groepen en bepleit selectie op kwaliteit. Toch zullen ook onder CLLD de provincies ieder hun voorselecties maken. Meer informatie is te vinden op de website van het Netwerk Platteland. (Ontleend aan www.europa-nu.nl)

5.1.5 | Euregio Rijn-Waal/Interreg

De Euregio Rijn-Waal is een Duits-Nederlands samenwerkingsverband met circa 55 leden, waaronder Duitse en Nederlandse gemeenten, regionale overheden en instanties. Het werkgebied van de Euregio Rijn-Waal omvat de regio Arnhem-Nijmegen, regio West-Veluwe, Zuid-West-Gelderland, delen van Noordoost-Brabant, het noordelijke deel van de provincie Limburg, de Kreis Kleve, de Kreis Wesel en de Stadt Duisburg.

Via het subsidieprogramma INTERREG ondersteunt de Europese Unie grensoverschrijdende samenwerkingsverbanden. U kunt er terecht voor adviezen over en begeleiding bij de subsidiëring van projecten in het kader van INTERREG IV A, INTERREG IV C, EURES en grensoverschrijdende activiteiten op het gebied van maatschappij, sport en cultuur. Via het omvangrijke grensoverschrijdende netwerk wordt u geholpen bij het vinden van partners en financieringsmogelijkheden voor uw grensoverschrijdende activiteiten.

Belangenbehartiging

De organisatie zet zich bij Nederlandse, Duitse en Europese instellingen en organen in voor de belangen van de grensregio, op alle maatschappelijk relevante gebieden, van economie en infrastructuur tot onderwijs en cultuur.

Intergemeentelijke samenwerking

Organisatie van Duits-Nederlandse 'ronde tafels' voor thema's, zoals openbare orde en veiligheid of hoogwater. Deelname aan commissies, zoals de Duits-Nederlandse commissie ruimtelijke ordening.

Voor burgers

Spreekuur voor grensgangers: in samenwerking met het Bureau voor Duitse Zaken, de Nederlandse en Duitse belastingdiensten en de sociale verzekeringsinstanties. Arbeidsmarkt ondersteuning: advies via European Employment Services (Eures) en gratis informatiemateriaal. Actuele informatie over grensoverschrijdende en Europese thema's. (Ontleend aan <http://www.regionbedrijf.nl/>).

Een voorbeeld van een project dat is ondersteund door de Euregio is het project Bosgeschiedenis: <http://waldgeschichte-euregio-rheinwaal.de/nl>.



Het project Bosgeschiedenis is ondersteund door de Euregio Rijn-Waal: wal met uitgegroeide beukenhaag op de rand van het Reichswald

Het doel binnen de Nationale Landschappen en de Waardevolle landschappen is ontwikkeling mogelijk te maken met behoud van kernkwaliteiten.

Bron: Beleidsuitwerking Natuur en Landschap Provincie Gelderland, 2013

5.1.6 | Projecten in het kader van Nationaal Landschap Gelderse Poort

Het uitvoeringsprogramma voor het Nationaal Landschap Gelderse Poort liep van 2007 tot 2013. Daarna is er geen nieuw uitvoeringsprogramma opgesteld, maar werd de opdracht aan de samenleving, i.c. gemeenten en gebiedscollectieven gegeven. Er zijn kernkwaliteiten geformuleerd (nader uitgewerkt in dit Landschapsontwikkelingsplan), die ontwikkeld moeten worden met ruimtelijke of economische initiatieven. Verder kan er vanuit de Subsidieregeling Landschap (Subsidieregeling Vitaal Gelderland 2011, zie hierna) ondersteuning plaatsvinden aan

gemeenten of landgoedeigenaren voor aanleg en herstel van landschapselementen, maar ook aan promotieactiviteiten door organisaties zonder winstoogmerk. Dit Landschapsontwikkelingsplan kan daarvoor voorzetten geven, waarbij vanuit de Provincie wellicht een faciliterende rol te verwachten is.

5.1.7 | Subsidieregeling landschap binnen de regeling Vitaal Gelderland 2011

De provincie Gelderland stelt subsidie beschikbaar voor:

- Landschap en Landgoederen;
- Promotie en marketing nationale Landschappen.

Landschap en Landgoederen

De provincie geeft subsidie voor activiteiten die bijdragen aan een gevarieerder, aantrekkelijker en beleefbaarder landschap. Bestaande landschapsplannen dienen als basis voor de subsidieaanvraag. De provincie nodigt u graag uit om te komen praten over het planmatig realiseren van uw landschapsdoelen. Dit kan voorafgaan aan de subsidieaanvraag.

Er wordt in hoofdzaak subsidie verstrekt voor de aanleg van nieuwe landschapselementen en voor het herstel van bestaande landschapselementen. Achterstallig onderhoud wordt gesubsidieerd als de activiteit bijdraagt aan een provinciale doelstelling of een provinciaal belang. Daarnaast wordt subsidie gegeven voor activiteiten die tot doel hebben de beleving van en de betrokkenheid bij het landschap te vergroten.

Promotie en marketing nationale Landschappen

De provincie geeft subsidie voor activiteiten die bijdragen aan de promotie en marketing van de Gelderse Nationale Landschappen. De Nationale Landschappen zijn landschappen die symbool staan voor de landschappelijke diversiteit en kwaliteit van Nederland en Gelderland. Het zijn herkenbare gebieden met een eigen identiteit. Zij bieden kansen om de economische betekenis van het landschap te vergroten. Promotie en marketing van Nationale Landschappen wordt daarom ondersteund.

U kunt gedurende de looptijd van de regeling één of meerdere subsidieaanvragen doen.

De cofinanciering kan bestaan uit eigen geld en gebiedsgeld zoals particuliere bijdragen. De aanvrager staat garant voor de som van de cofinanciering. (Ontleend aan www.gelderland.nl/4/Landschap-Gelderland,-subsidie.html)

5.2 | Aanhaken bij of gebruik maken van wettelijke verplichtingen

5.2.1 | Verevening

In de Grondexploitatiewet, onderdeel van de nieuwe Wet op de Ruimtelijke Ordening 2008, is verevening als instrument mogelijk gemaakt.

Verevening maakt het mogelijk dat kosten voor voorzieningen worden doorberekend aan initiatiefnemers van ruimtelijke ontwikkelingen. Dat kunnen kosten zijn voor infrastructuur, maar ook voor landschappelijke inpassing van de betreffende ontwikkeling of van het landschap in het algemeen.

De gemeente kan met een particulier eigenaar in een “anterieure overeenkomst” vastleggen dat de eigenaar een financiële bijdrage levert aan de maatschappelijke functies. Voorbeelden van financiële bijdragen aan dergelijke maatschappelijke

functies natuur, recreatie, waterberging en infrastructuur. Deze functies hoeven wettelijk niet in de directe omgeving van de ontwikkelingslocatie te liggen. De maatschappelijke functie hoeft ook geen directe betrekking te hebben op de grondexploitatie zelf.

Voorwaarde voor het afspreken van een dergelijke bijdrage, is de wettelijke eis dat de ruimtelijke ontwikkeling waarvoor een bijdrage wordt gevraagd in een structuurvisie is vastgelegd. Het is daarbij verstandig om de koppeling tussen de ontwikkeling en de maatschappelijke functie nader te onderbouwen. De bijdrage aan een maatschappelijke functie dient in ieder geval redelijk te zijn. Dit betekent o.a. dat een dergelijke bijdrage niet mag leiden tot een onrendabele ontwikkeling voor de eigenaar. Een op de maatschappelijke functie waarvoor de gemeente een bijdrage wil vragen toegespitste motivering met enige financiële onderbouwing voor de hoogte van de bijdrage wordt wenselijk geacht.

In het sturingskader van dit Landschapsonwikkelingsplan gaan we zoveel mogelijk uit van verevening ter plaatse of direct aansluitend aan de gewenste ontwikkeling van de initiatiefnemer.

5.2.2 | Rood voor Groen of Rood voor Blauw

Dit is een specifieke vorm van verevening: een “rode” ontwikkeling (woningbouw, bedrijfsontwikkeling) in het buitengebied die wordt benut om een “groene” ontwikkeling (ontwikkeling van natuur en landschap) of een “blauwe” (waterberging of -opvang) te financieren of anderszins mogelijk te maken.

Een inmiddels breed geaccepteerde vorm daarvan is de ontwikkeling van een nieuw landgoed, waarbij (in Gelderland) als basis minimaal 5 ha openbaar toegankelijk bos en/of natuur moet worden ontwikkeld, met een woongebouw van maximaal 3 wooneenheden. Ze mogen niet worden gerealiseerd in het Gelders NatuurNetwerk (GNN) of in waardevol open gebied, weidevogel- en ganzengebieden van provinciaal belang of in concentratiegebied voor intensieve teelten.

Inmiddels zijn ook andere vormen van Rood voor Groen denkbaar. Zo is in de Gemeente Buren, op basis van de Structuurvisie, een aantal specifieke gebieden benoemd waar op aangewezen plaatsen bebouwing kan plaatsvinden in ruil voor het realiseren (door de bouwer) van specifieke landschappelijke doelen in de omgeving volgens een puntensysteem.

In de Gelderse Omgevingsvisie wordt de deur open gezet voor allerlei (rode) ontwikkelingen in de Groene Ontwikkelingszone (waar natuur en landschapsdoelen worden nagestreefd), mits de kernkwaliteiten en ontwikkeldoelen er (per saldo) op vooruit gaan. Dit is niet altijd eenvoudig vast te stellen. In de eerste plaats gaat het om veelal erg uiteenlopende aspecten, waarvan de kwaliteit en kwantiteit lang niet altijd zijn vast te stellen. Bovendien is er een belangrijk tijdsaspect, dat vooraf moeilijk is in te schatten: de groene doelen hebben veelal een zekere ontwikkeltijd en de rode functies ontwikkelen zich ook vaak.

In de omgeving van Leuth zijn in de afgelopen jaren enkele initiatieven genomen voor landgoederen. Inmiddels is er één toe aan realisatie, maar nog niet in aanleg.



Poort naar een landhuis op de St. Jansberg

5.2.3 | Natura 2000 en PAS

Ten behoeve van de kwaliteitsverbetering in Natura 2000-gebieden zijn vaak maatregelen nodig rondom die gebieden, als bufferzones voor grondwater of voor meststoffen. Ook komt het voor dat aangrenzende nieuwe natuur wordt aangelegd of dat de waterhuishouding wordt veranderd. Deze maatregelen hebben vaak ook een landschappelijk effect. In het algemeen is daarin de landschappelijke waarde van

de verandering al zorgvuldig geregeld. In de eerste cyclus van beheerplannen voor de Natura 2000-terreinen zijn deze maatregelen meestal al vastgelegd, maar na 6 jaar komt er een nieuwe ronde beheerplannen.

Hetzelfde geldt in grote lijnen voor de Programmatische Aanpak Stikstof (PAS). Ook daaruit komen vaak compenserende of mitigerende maatregelen voor in de omgeving van de Natura 2000-gebieden, die een landschappelijk effect hebben of het natuurgebied vergroten.

Door in de relevante gremia daar invloed op uit te oefenen (klankbordgroepen, etc.) zijn de maatregelen soms ook te sturen naar cultuurhistorische en landschappelijke doelen, voor zover daarin niet reeds is voorzien.

5.2.4 | Compensatie ihkv Boswet, GNN, FF-wet of Nb-wet

De Boswet vereist dat waar ergens bos verdwijnt, er evenveel bos moet terugkomen. Normaal gesproken is dat op dezelfde plaats, maar het kan ook elders. Zowel de Flora- en faunawet als de Natuurbeschermingswet (die binnenkort opgaan in de nieuwe Natuurwet) speelt zowel mitigatie (verzachting van effecten) als compensatie (vervanging van natuurwaarden elders) een rol. Beide gaan veelal gepaard met de aanleg van nieuwe landschapselementen, voor bijvoorbeeld geleiding van vleermuizen of dassen of de vervanging van nestel- en foerageergebieden van bijvoorbeeld steen- en kerkuilen, het graven van poelen voor kamsalamanders, de aanleg/ontwikkeling van vervangende habitattypen.

In dit soort situaties is er soms buiten het projectgebied waar de aantasting plaatsvindt ruimte nodig om die compensatie vorm te geven. Als er projecten zijn die daarvoor klaar liggen, kan dat zowel voor de initiatiefnemer van de “verstoring” als voor de trekker van het landschapsproject een goede mogelijkheid zijn om hun project doorgang te laten vinden.

Voorwaarde is dan wel dat het “landschapsproject” flexibel is qua omvang, op korte termijn gestart kan worden en aansluit op de compensatiebehoeften qua terreintypen, doelsoorten en habitattypen die er gerealiseerd kunnen worden.

De Provincie Gelderland is van plan op de Veluwe speciaal gebieden te reserveren voor compensatie, vooral gericht op de Natura 2000-status.

5.2.5 | Waterbeheer: Deltaprogramma, KRW, kleinschalige watermaatregelen, zoals voor beheer van bermen van watergangen en erosiebestrijding

Het Deltaprogramma is op dit moment in ontwikkeling. Het gaat om doorgaans grootschalige maatregelen om (hier) het rivierwater van de Waal ook op langere termijn veilig te kunnen afvoeren naar zee. Op de lange duur worden dijkverzwaringen, maar ook dijkverleggingen voorzien, bijvoorbeeld in de Ooijpolder, waar een bochtafsnijding (hoofdgeul of nevengeul, bijvoorbeeld via Bisonbaai, Groenlanden en Oude Waal) wordt overwogen. Dat zal echter niet binnen de looptijd van dit LOP gaan spelen. De Millingerwaard wordt op het moment van schrijven al heringericht, mede gericht op de lange termijn.

De Kaderrichtlijn Water is wel een meer direct en wat kleinschaliger werkend instrument. Waterschap Rivierenland heeft in 2015 een conceptplan daarvoor gepresenteerd. Hierin zijn de Groesbeekse Beken en het Meertje met achterliggende Zeelandsche Wässerung als KRW-waterlichamen benoemd en globale



KRW-waterlichamen in Groesbeek/Berg en Dal

maatregelen voorgesteld om de biologische en fysisch-chemische waterkwaliteit te verbeteren. Kansrijk in dat verband zijn maatregelen voor herprofilen van oevers langs de Zeelandsche Wässerung en langs de Groesbeekse Beken. Hiervoor is 1,8 km begroot. Daarnaast wil het Waterschap nog gaan baggeren in het Meertje en staat een onderzoek naar vermindering van de belasting door de Waterzuiveringsinstallatie in Groesbeek op het programma.

Ook zijn er wat generieke maatregelen gepland, die voor het gehele beheersgebied gelden:

- ecologisch onderhoud van natuurvriendelijke oevers
- haalbaarheidsonderzoek naar optimalisatie van beheer en onderhoud
- .verdiepen c.q. verbreden watersysteem
- stimuleren mest- en spuitvrije zones
- maatregelen gericht op verminderen emissies landbouw (Deltaplan Agrarisch Waterbeheer van LTO)
- stimuleren beperken emissies diffuse bronnen
- geven van voorlichting
- uitvoeren onderzoek.

5.3 | Aanhaken bij andere functies in het landelijk gebied

Hierbij een aantal functies en wat voorbeelden:

5.3.1 | Landbouw, biologische landbouw

De landbouw was van oorsprong de belangrijkste vormgever van het landschap. Nu kan dat ook weer. Met name verbrede landbouw en biologische landbouw zien we meer aandacht voor het landschap en landschapselementen. Ook via agrarisch natuurbeheer via de collectieven is bijvoorbeeld akkerrandenbeheer uit te voeren. Daarnaast kan het via vereveningsconstructies en inpassing in het landschap bij bijvoorbeeld bedrijfsuitbreidingen en bouwactiviteiten worden gerealiseerd. Via klimaatsverandering kan op het heuvelachtige gebied van de stuwwallen de noodzaak verder vergroot worden om erosie te bestrijden met bijvoorbeeld graften en houtsingels.

Hoewel het Gemeenschappelijk Landbouwbeleid (GLB) van de Europese Unie nu alleen theoretisch aanknopingspunten biedt voor landschapsbeleid op boerenbedrijven, kan dat in de toekomst anders worden.

5.3.2 | Recreatie: inrichting van natuurlijke recreatieterreinen

Recreatie gebeurt bij voorkeur in een min of meer halfopen landschap, waar wat luwte is, maar zeker ook wat open ruimte. Er zijn, o.a. in Groesbeek en Millingen a/d Rijn, mooie voorbeelden te zien van kampeerterreinen die het landschap verrijken met bijv. bossingels, hoogstamboomgaarden en hagen.

5.3.3 | Houtproductie

Dit gebeurt bij uitstek in opgaande beplantingen, die daarmee het landschap structureren. De Groesbeekse en Beekse bossen vervullen daarmee ook een landschappelijke taak, maar dit geldt ook voor bijvoorbeeld populierenbosjes of grienden in de Ooijpolder en beplantingen langs wegen en waterlopen.



Aanleg van een biomeiler met houtsnippers uit landschapselementen; opbrengst: warmte en compost

5.3.4 | Productie van biomassa

Dit heeft de afgelopen jaren een grote vlucht genomen als vervangende energiebron. Inmiddels is het inzicht gegroeid dat productie van biomassa enkel als energieleverancier een tamelijk onrendabele manier is van grondgebruik, maar als bij- of nevenproduct van bijvoorbeeld landschappelijke beplantingen, kan het zorgen voor een meer rendabel beheer en zelfs voor een kostendekkend beheer van de beplantingen.

Een kleinschalig alternatief is het gebruik van houtsnippers in biomeilers: composthopen waarvan de warmteproductie wordt benut in gebouwen. De compost is na bijvoorbeeld een half jaar zeer gewild en kan dan als extra product worden afgezet.

5.3.5 | Beheer van wegbermen en bermen van watergangen

Hiervoor geldt in grote lijnen hetzelfde als hierboven. De beplanting kan ook voor de weg of watergang een functie hebben in bijvoorbeeld veiligheidsbeheer (zie het programma Natuurlijk Sturen) of beschaduwing en daarmee vermindering van het onderhoud van de waterloop. Ook vastlegging of bescherming van de oevers kan een doel zijn: zowel bij beken en rivieren als als golfbreker voor een winterdijk in de uiterwaarden.

5.3.6 | Beheer met vrijwilligers en scholen

Hier gaat het om combinatie van enerzijds educatie en anderzijds landschap of natuur.

5.3.7 | Wonen

Net als bij recreatieterreinen, zie we dat wonen bij voorkeur in een halfopen landschap gebeurt. Zelfs in open polders zijn de daar voorkomende erven beplant en zorgen zo voor landschapsstructuur. Nieuw wonen kan soms ook worden gerealiseerd op plaatsen waar landschappelijke doelen liggen, bijvoorbeeld in de vorm van nieuwe landgoederen, maar ook in kleinere vormen met vereveningsconstructies.

5.3.8 | Bedrijventerreinen

Ook bedrijventerreinen worden aantrekkelijk gemaakt met beplanting in een parkachtig uiterlijk. Soms zijn bedrijven gevestigd op oude landgoederen (Holdeurn). Waar grote bedrijventerreinen worden ingericht, kunnen ook grote landschappelijke en ecologische voorzieningen worden getroffen.

5.3.9 | Zorg (zorgboerderijen, ziekenhuizen, verzorgingstehuizen en andere instellingen)

Deze worden vaak gevonden in natuurterreinen of op plaatsen die parkachtig worden ingericht. De gezondheidsaspecten van natuur en landschap spelen daarbij een belangrijke rol. Voorbeelden in de gemeente zijn de Maartenskliniek, Kalorama, Pro Persona.

5.3.10 | Natuurbegraafplaatsen

Ook natuurbegraafplaatsen hebben bij uitstek een landschappelijk en natuurlijk karakter. Veelal worden er extra bos, natuur of landschapselementen aangelegd of gecompenseerd voor de begraafplaatsen voor zover die in bestaand bos of natuurterrein worden aangelegd.

5.3.11 | Energiewinning (windmolens, zonnepanelen)

Hoewel dergelijke voorzieningen eerder gezien moeten worden als stedelijke functies, liggen ze veelal in het buitengebied. Onder bepaalde voorwaarden is er de mogelijkheid dat landschappelijke bezwaren van dergelijke functies worden gecompenseerd door investeringen in het landschap.

5.3.12 | Zand- en kleiwinning

Bij delfstofwinning wordt tegenwoordig standaard een landschappelijk inpassingsplan gevraagd. Dit beperkt zich veelal tot een smalle schil (de oeverzone) rondom de plas.

5.4 | Fondswerving

5.4.1 | Crowd funding

Natuurmonumenten begon zijn bestaan met crowd funding tbv de aankoop van het Naardermeer. Nodig is een (zeer) aansprekend doel en/of een belang van veel mensen.

5.4.2 | Landschapsveiling

Via Natura heeft de afgelopen jaren diverse malen een landschapsveiling gehouden. Daarop konden bedrijven en particulieren een stukje landschap “kopen” en sponsorden zo het beheer daarvan. Dit leverde substantiële bedragen op.

5.4.3 | Community

Een vorm van crowd-funding in beperktere kring. De community kan natuurlijk ook benut worden als denktank of als vrijwilligersorganisatie voor beheerswerk of educatie.

5.4.4 | Productverkoop, streekproducten

In ieder bezoekerscentrum is tegenwoordig een winkeltje gevestigd. Ook kunnen horeca-ondernemers een percentage op hun prijzen zetten tbv het beheer van de omgeving of kunnen al dan niet speciaal daarvoor ontwikkelde (streek)producten worden verkocht.

5.4.5 | Baatbelasting

Bijvoorbeeld toeristenbelasting, maar ook parkeergeld bij de entree van een aantrekkelijk recreatiegebied.

5.4.6 | Sponsoring door bedrijven: lokale en bovenlokale ondernemers

Ook dit is een beproefd concept, dat niet alleen geld in het laatje brengt voor het landschap, maar ook betrokkenheid kan genereren bij de deelnemende bedrijven.

Bijlage I

Kwalitatieve evaluatie Landschapsonwikkelingsplan door Landschapscommunity

- Het kwartet met landschapselementen heeft goed gewerkt. Met name de blanco kaart, hoewel die weinig werd ingezet. Het kwartet maakt ook de samenhang tussen landschapselementen heel duidelijk. Het principe van multifunctionele landschapselementen ligt hieraan ten grondslag. Het kwartet is vertaald naar het GUP, basis voor groenblauwe diensten.
- Het benoemen van en aandacht vragen voor de cultuurhistorische juwelen in het gebied heeft veel opgeleverd (aquaduct, herstel beken, Schildbroek).
- De combinatie instrumenteel en financieel was ideaal.
- Er is met dit LOP veel geld naar het gebied gehaald. Dit heeft volgens E.J. Mooiweer van de VNC (Vereniging Nederlands Cultuurlandschap) geleid tot het grootste project van landschapsherstel in Nederland sinds WOII.
- De ommetjes rondom de dorpen die tot stand zijn gekomen, vormen een aanwinst. Ook hebben dergelijke concrete projecten bijgedragen tot het draagvlak voor het LOP.
- De vertegenwoordiging van maatschappelijke organisaties in het brede werkoverleg LOP voor de drie gemeenten en de Groesbeekse klankbordgroep landschapsbeleid was een pluspunt bij de totstandkoming en uitvoering van projecten.
- De ambtelijke en bestuurlijke betrokkenheid was goed. Belangrijk is dat de bestuurders langere tijd betrokken blijven. (Continuïteit; landschap heeft een lange adem nodig).
- Er zijn veel projecten uitgevoerd. Het gebied is er echt mooier op geworden. Door het hebben van een actueel LOP is er meer tot stand gekomen dan anders het geval zou zijn geweest. Het LOP heeft ook positief gewerkt op de samenhang in het landschap.
- Bij de uitvoering is te weinig aandacht naar de Duffelt (Ubbergen en Millingen) uitgegaan. Mogelijke oorzaken: te ver van de stad, waterschap had geen opgaven voor dit deel van het gebied, gebrek aan financiering, afronding ruilverkaveling, extreme scheiding natuur-agrarisch door aanwijzen van Millingerwaard als natuurgebied, minder initiatiefnemers en mogelijk ook de grote schaal van de agrarische bedrijven.
- De relatie tussen landschap en economie (toerisme/recreatie) wordt steeds belangrijker.
- Er zijn kritische opmerkingen over de werkzaamheden van het waterschap en vanuit de landbouw. Bepaalde werkzaamheden benadelen de landschappelijke en ecologische waarden in het gebied (bij voorbeeld wegploegen steilranden).
- Belangrijk aandachtspunt is het waarborgen van de continuïteit van het beheer van tot stand gebrachte projecten. Er zijn landschapselementen aangelegd waarbij geen afspraken over de financiering van het beheer zijn gemaakt.
- Mede door het halfjaarlijkse werkoverleg LOP is er altijd contact geweest over initiatieven en/of nieuwe kansen om projecten uit het LOP op te pakken in goed overleg. Het is soms goed om in het gebied een onafhankelijke partij te hebben,

die los staat van de gemeente. De bijdrage van de gemeente Nijmegen aan het gebied was zonder Via Natura waarschijnlijk niet tot stand gekomen. Vaak heeft Via Natura als katalysator gewerkt met concretisering van projecten als resultaat.

- Niet duidelijk is of door de inschakeling van Via Natura de overheadkosten van projecten laag kunnen blijven. Via Natura functioneert wel goed als back office.
- Als landschapsfonds is Via Natura niet van de grond gekomen. Dit is veroorzaakt door Europese en landelijke regelgeving over het gescheiden houden van publieke en private geldstromen. Bij de groenblauwe diensten 'moest' het publieke geld in beheer bij de gemeenten blijven. De werving van privaat geld is achter gebleven bij de verwachtingen.
- In het gebied is in totaal weinig privaatgeld "opgehaald" buiten de bijdrage van de Postcodeloterij om. De gebruikers van het gebied betalen weinig voor de verbetering van het landschap.
- De communicatie over het landschap, bijvoorbeeld bij het gereed komen van een project en de feestelijke gebeurtenissen die daaromheen georganiseerd zijn, hebben een zeer positieve uitwerking gehad. Zowel voor burgers en betrokkenen als de politiek.
- Er was weinig contact met de terreinbeheerders in het gebied. Dit is tot nu toe niet als een gemis ervaren, omdat het contact er wel was indien het noodzakelijk was of projecten aansloten bij het eigendom van de terreinbeheerders.
- De volgende partijen hebben niet deelgenomen aan de uitvoering van het LOP: de wildbeheereenheden, de visverenigingen, recreatieondernemers, Stichting Monument en Landschap Ubbergen, STER Groesbeek en werkgroep toerisme Ubbergen. De vraag is of deze partijen op een of andere manier zouden kunnen bijdragen aan de uitvoering van het LOP.

Bijlage 2

Beleid

Europees beleid

Natura 2000

Natura 2000 is het grootste initiatief op het gebied van natuurbescherming in Europa. Het is een samenhangend Europees netwerk van beschermde natuurgebieden. Het netwerk wordt gerealiseerd door bijdragen van alle lidstaten van de Europese Unie. Behoud en herstel van de biodiversiteit in de Europese Unie is het doel.

De Natura 2000-gebieden worden aangewezen op basis van de Europese Vogelrichtlijn en Habitatrichtlijn. De verplichtingen voor bescherming van natuurgebieden is opgenomen in de Natuurbeschermingswet, terwijl de Flora- en Faunawet zich richt op de bescherming van planten en dieren.

Activiteiten, die mogelijk negatieve gevolgen op natuurwaarden kunnen hebben (zoals uitbreiding van een camping of bouwactiviteiten) in of nabij een beschermd gebied, mogen niet plaatsvinden zonder een Natuurbeschermingswetvergunning. Een dergelijke vergunning wordt alleen verleend indien er redelijkerwijs geen twijfel is over de afwezigheid van schadelijke gevolgen op de natuurlijke kenmerken van het gebied bij de voorgenomen ruimtelijke ontwikkeling. Indien schadelijke gevolgen op de natuurlijke kenmerken van het gebied vooraf niet zijn uit te sluiten, zal alleen een vergunning kunnen worden verleend wanneer er geen alternatieve oplossing is, er een dwingende reden van groot openbaar belang in het geding is en er mitigatie en compensatie plaatsvindt.

De uiterwaarden langs de Waal, inclusief de Groenlanden en de Ooijse Graaf, maken onderdeel uit van het Natura 2000-gebied Gelderse Poort. Ook De Bruuk en de Sint Jansberg zijn Natura 2000-gebieden.

Bestaande bebouwing, tuinen, erven en verhardingen binnen deze gebieden zijn uitgezonderd van het Natura 2000-gebied. Maar nieuwe ontwikkelingen hier dienen ook getoetst te worden, vanwege de externe werking van de Natura 2000-bescherming.

De Gelderse Poort is van groot belang voor diverse soorten broedvogels en is van grote betekenis als tijdelijk foerageer- en rustgebied voor vele vogels. Belangrijk is de aanwezigheid van open water, moerassen en graslanden in de uiterwaarden en in binnendijks gebied. Voor de broedvogelsoorten Roerdomp, Woudaap, Porseleinhoen, Kwartelkoning, Zwarte stern en Grote karekiet bestaat de doelstelling tot vergroting van de populatie en het leefgebied binnen de Gelderse Poort. Voor de overige broedvogelsoorten in het gebied is de doelstelling om het leefgebied en de populatie gelijk te houden. Daarnaast is de Gelderse Poort van belang voor navolgende habitattypen:

- Meren met krabbescheer en fonteinkruiden;
- Slikkige rivieroeveren;
- Stroomdalgraslanden;
- Ruigten en zomen;
- Glanshaver- en vossenstaarthooilanden;
- Vochtige alluviale bossen;
- Droge hardhoutoobossen.

Voor de vissoorten Zeeprík, Rivierprík en de Grote modderkruiper bestaat de doelstelling tot uitbreiding van zowel het leefgebied als de populatie binnen de

Gelderse Poort. De doelstelling tot uitbreiding van de populatie bestaat tevens voor de soorten Elft, Zalm en Bever.

De Bruuk is een moerasgebied in het bekken van Groesbeek, dat wordt gevoed door kwelwater. Het is een voorbeeld van het zogenaamde meden- of madenlandschap, dat wordt gekenmerkt door een kleinschalige afwisseling van hooimoerassen, struwelen, houtwallen en natte bossen. De hooimoerassen zijn deels voorbeelden van het blauwgrasland. Doelstelling is uitbreiding van de oppervlakte en verbetering van de kwaliteit van het habitatype blauwgraslanden. Daarvoor zijn vooral maatregelen nodig in de externe waterhuishouding en omvorming van struweel/rietbegroeiing naar schraalland. Via PAS-maatregelen wordt dit gerealiseerd. Om de uitwisseling met karakteristieke soorten te verbeteren en populaties vitaal te houden is een verbindingzone naar het Kranenburger Bruch van groot belang.

De Sint Jansberg is een landgoed op het zuidelijk deel van de Nijmeegse stuwwal dat bestaat uit oude loofbossen, naaldbossen en bronbossen. Karakteristiek van de stuwwallen zijn de scheefgestelde lagen in de bodem. Bij de slechtdoorlatende lagen treedt het afstromende grondwater uit in de vorm van bron- en kwelzones. In het gebied liggen verschillende brongebieden en veenmoerassen. Aan de voet van het gebied, bij Plasmolen, ligt een moerassige laagte. Er zijn veelal steile hellingen en daardoor scherpe overgangen aanwezig van droog naar zeer nat.

In het aangrenzende deel van Duitsland liggen ook enkele Natura 2000 gebieden:

- Unterer Niederrhein: een groot deel van de Düffel is aangewezen op grond van de Vogelrichtlijn. Dit gebied is vooral van belang voor ongeveer 200.000 overwinterende arctische ganzen en andere overwinterende vogels. Maar het gebied is ook van belang voor een aantal broedende vogelsoorten: visdief, zwarte stern, kleine karekiet, slobend en porseleinhoen.
- Wyler Meer: het Duitse deel van het Wylermeer is aangewezen op grond van de Habitatrictlijn. Het gaat om een oude arm van de Rijn, met de bijbehorende kenmerkende water- en oevervegetatie. Het Wylermeer is vooral van belang voor overwinterende vogels, zoals nonnetje, grote zaagbek en tafeleend.
- Kranenburger Bruch: ten oosten van Kranenburg ligt een laagveengebied dat op grond van de Habitatrictlijn is aangewezen. Naast kenmerkende plantensoorten is het gebied van belang voor kamsalamander, kwartelkoning, blauwborst, roodborsttapuit en roerdomp.
- Reichswald: een klein deel van het Reichswald (ten oosten van de weg Kranenburg-Goch) is aangewezen op grond van de Habitatrictlijn.

Kaderrichtlijn water

Sinds 2000 is de Europese Kaderrichtlijn Water (KRW) van kracht. Deze moet ervoor zorgen dat de kwaliteit van het oppervlakte- en grondwater in Europa in 2015 op orde is. Om dit te bereiken moeten de landen van de Europese Unie een groot aantal maatregelen nemen. Enerzijds om de kwaliteit van de 'eigen' wateren op peil te brengen, anderzijds om ervoor te zorgen dat andere landen geen last meer hebben van de verontreinigingen die hun buurlanden veroorzaken. De uitvoering van de KRW schept de nodige verplichtingen en biedt tegelijkertijd voor Nederland ook veel mogelijkheden. Nederland ligt immers benedenstrooms en is voor zijn waterkwaliteit voor een belangrijk deel afhankelijk van het buitenland. De

Kaderrichtlijn Water vereist dat er per stroomgebied een beheersysteem wordt opgezet, waarin er rekening mee wordt gehouden dat watersystemen niet stoppen bij politieke grenzen. In Nederland vertaalt de Rijksoverheid de KRW in landelijke beleidsuitgangspunten, kaders en instrumenten. In het Bestuursakkoord Water is de samenwerking in het waterbeheer en -beleid tussen het rijk, provincies, waterschappen en gemeenten vastgelegd.

Nationaal beleid

Structuurvisie Infrastructuur en Ruimte

In de Structuurvisie Infrastructuur en Ruimte (SVIR) staan de plannen voor ruimte en mobiliteit. In deze structuurvisie schetst het Rijk zijn ambities tot 2040 en doelen, belangen en opgaven tot 2028.

Het Rijk formuleert drie hoofddoelen om Nederland concurrerend, bereikbaar, leefbaar en veilig te houden voor de middellange termijn (2028):

- 1 Het vergroten van de concurrentiekracht van Nederland door het versterken van de ruimtelijk-economische structuur van Nederland;
- 2 Het verbeteren, in stand houden en ruimtelijk zekerstellen van de bereikbaarheid waarbij de gebruiker voorop staat;
- 3 Het waarborgen van een leefbare en veilige omgeving waarin unieke natuurlijke en cultuurhistorische waarden behouden zijn.

Een leefbare en veilige samenleving vraagt om een goede milieukwaliteit, waterveiligheid en zoetwatervoorziening, bescherming van cultureel erfgoed, unieke natuurlijke waarden en locaties voor landsverdediging.

Naast de hoofddoelen is het Rijk verantwoordelijk voor een goed systeem van ruimtelijke ordening. Hierbij stelt het rijk zich ten doel een duurzaam gebruik van de schaarse ruimte te bevorderen, onder meer door een ladder voor verstedelijking te introduceren.

Daarnaast streeft het Rijk naar regionaal maatwerk. Dit betekent dat de verantwoordelijkheid voor het ruimtelijk beleid meer bij provincies en gemeenten komt te liggen. Afspraken over verstedelijking, groene ruimte en landschap laat het Rijk over aan de provincies en gemeenten. Bij het beheren en ontwikkelen van natuur krijgen boeren en particulieren in het landelijk gebied een grotere rol. Inhoudelijk heeft de structuurvisie onder meer betrekking op het beleid voor de grote rivieren en de Ecologische Hoofd Structuur (EHS). Het beleid ten aanzien van deze aspecten is ten opzichte van het oude rijksbeleid niet significant veranderd. Wel is het nationale beleid voor de Nationale Landschappen vervallen. Dit beleid is echter door de provincie overgenomen, waardoor deze gebieden (vooralsnog) een beschermde status behouden.

Beleidsnota Kiezen voor Karakter, Visie erfgoed en ruimte

Het kabinet heeft op 15 juni 2011 de beleidsnota Kiezen voor Karakter, Visie erfgoed en ruimte aan de Eerste en Tweede Kamer aangeboden. De Rijksoverheid geeft met Kiezen voor Karakter invulling aan een goede omgang met het onroerend cultureel erfgoed. De visie is een aanvulling op de Structuurvisie infrastructuur en ruimte. Met de visie wil het Rijk:

- het cultuurhistorische karakter van Nederland op gebiedsniveau behouden en versterken;
- de zorg voor het cultureel erfgoed verbinden met andere ruimtelijke vraagstukken op het gebied van economie, veiligheid en duurzaamheid.

Kiezen voor Karakter is de missie van de erfgoedzorg van de 21^e eeuw. Niet alles kan of hoeft altijd behouden te worden. Veranderingen maken dorpen, steden en landschappen leefbaar voor de toekomst. Ook voegen ze een nieuwe laag aan de geschiedenis toe. Bij deze veranderingen kan cultuurhistorie een inspiratiebron zijn. Tijdens keuzemomenten pleit de Rijksoverheid voor het kiezen voor karakter: laat het verhaal van een gebied zien, houd de kern overeind in de nieuwe situatie. Met de nieuwe missie richt de Rijksoverheid zich op het verbinden van cultureel erfgoed met andere ruimtelijke ontwikkelingen, partijen en verhalen. Dit is een andere benadering van erfgoedzorg die niet meer enkel is gericht op het object en de bescherming van dat object, maar zich richt op het duurzaam verbinden van het verleden en de toekomst. Door de uitvoering van de missie wordt niet alleen het karakter van Nederland beschermd en ontwikkeld, ook verbetert de kwaliteit van de leefomgeving. De landschappelijke en cultuurhistorische kwaliteiten die identiteit geven aan een gebied maken het gebied aantrekkelijker om in te leven, te bezoeken en/of om in te investeren.

Rijksnatuurvisie Natuurlijk verder

Op 11 april 2014 heeft het Kabinet de Rijksnatuurvisie Natuurlijk verder aan de Tweede Kamer aangeboden.

Kern van de natuurvisie is een omslag in denken: van natuur beschermen tégen de samenleving naar natuur versterken mét de samenleving. Door scheiding en isolatie van natuur te vervangen door vervlechting en wederzijdse versterking wil het kabinet een effectieve invulling geven aan de natuurdoelen die Nederland internationaal heeft afgesproken. De visie bevat geen extra beleid of nieuwe regelgeving. Spanningen die kunnen optreden tussen economische activiteiten en natuurregelgeving worden benoemd en van mogelijke oplossingen voorzien. Centrale stelling in de natuurvisie is: natuur en economie profiteren van elkaar. Deze natuurvisie presenteert in grote trekken de wijze waarop het kabinet in de komende vijftien tot twintig jaar samen met de provincies vorm wil geven aan het publieke belang van natuur. Daarbij wordt voortgebouwd op ideeën die ook leven bij provincies, gemeenten, bedrijven en maatschappelijke organisaties. De afgelopen decennia is de regie over het beschermen van natuur steeds meer in handen van de rijksoverheid gekomen. Daarbij lag een sterk accent op natuur als waarde in zichzelf. Dat heeft successen opgeleverd, maar ook een afkalvende betrokkenheid van de samenleving. Tegelijk viel een toenemend aantal initiatieven van burgers en bedrijven te zien om de natuur te behouden of te laten groeien. Initiatieven die laten zien dat natuur en economie heel goed samen kunnen gaan en profijt van elkaar kunnen hebben.

Burgers, niet in de laatste plaats jongeren, hebben behoefte aan groen in de directe omgeving om te ontspannen, te sporten, vrijheid te ervaren en op verhaal te komen. Ondernemingen zien natuur en biodiversiteit steeds meer als onderdeel van hun productievoorwaarden en duurzaamheid als kans om te concurreren op de wereldmarkt.

Het kabinet wil aansluiten bij deze groeiende betrokkenheid van burgers en de verdere ontwikkeling van groen ondernemerschap, en stelt in zijn natuurbeleid dan ook de makende en verantwoordelijke mens, en daarmee de energieke samenleving, centraal.

Voor het natuurbeleid betekent dit een omslag. Wat sturing betreft is die omslag al gaande met onder meer de overdracht van grote delen van het natuurbeleid naar de provincies, en het voornemen om agrarisch natuurbeheer in handen te geven van gebiedscollectieven.

Ook stimuleert het kabinet betrokkenheid van burgers en bedrijven door Green Deals te sluiten en Groene Tafels te organiseren, en streeft het naar ruimere mogelijkheden voor Staatsbosbeheer om zijn maatschappelijke positie te versterken en met bedrijven samen te werken.

De richting die het kabinet met kracht wil vervolgen is naar een robuuste en veelzijdige natuur, die de invloed van de samenleving niet alleen kan verdragen maar daar juist ook bij kan gedijen. Er is het kabinet veel aan gelegen het beeld van natuur als hindermacht in te ruilen voor een beeld van natuur als bron van maatschappelijke en economische ontwikkeling. Voor de voorwaardenscheppende rol van de overheid, die in deze visie wordt aangeduid als 'het fundament', betekent dat meer aandacht voor natuurlijke systemen en voor de landschappelijke schaal, zodat er minder focus nodig is om specifieke soorten en habitats te behouden op de plaats waar ze eerder zijn aangetroffen. Door het natuurbeleid op deze manier te bevrijden van de neiging tot detaillering ontstaan betere kansen voor een sterke natuur en voor een meer ontspannen samengaan met maatschappelijke en economische ontwikkelingen. Het gaat er niet om de laatste vleermuis te redden, maar om te investeren in gezonde natuur, voor mensen, planten en dieren.

Voor wat betreft de maatschappelijke betrokkenheid, die in deze visie behoort tot 'het bouwwerk', zal het gevolg zijn een bredere en meer doorleefde natuur die de samenleving dooradert en die wordt gedragen door de inzet van burgers, bedrijven en particuliere organisaties. Een natuur die geen bescherming tegen de samenleving nodig heeft, maar daar een onmisbaar en onlosmakelijk onderdeel van is. De betrokkenheid zal niet alleen de maatschappelijk gewaardeerde natuur ten goede komen, maar juist ook de biodiversiteit en de daaraan verbonden nationale en internationale doelen. Het streven naar natuur midden in de samenleving is gebaseerd op de visie van het kabinet dat de samenleving wordt vormgegeven door mensen en niet door overheden. Dat betekent ook dat in deze visie de beschreven toekomstbeelden en de gestelde doelen niet altijd één op één gepaard gaan met maatregelen van overheden. Waar de samenleving zelf steeds meer in staat blijkt om natuurdoelen dichterbij te brengen, past het de overheid om zich terughoudend op te stellen en vooral een voorwaardenscheppende en stimulerende rol op zich te nemen.

Groen ondernemerschap speelt een centrale rol in de visie van het kabinet op de toekomstige natuur in ons land. Natuur moet door middel van onder meer duurzame handelsketens en duurzame consumptie en innovatie een vooraanstaand onderdeel worden van groene groei. Dat kan als maatschappelijke partijen investeren in natuur, en het kan door van natuur een integraal onderdeel van een bedrijfsstrategie of productieketen te maken. De rijksoverheid en de provincies zullen hierbij faciliterend optreden.

Nederland heeft zich in Europa en daarbuiten verbonden aan natuurdoelen. De primaire strategie is daarbij die van ruimtelijk gescheiden functies, met het Natuurnetwerk Nederland als exponent. Toch kunnen op langere termijn de beleidsdoelen op het gebied van het behoud van biodiversiteit alleen worden gehaald als daarbij meer bronnen van biodiversiteit kunnen worden aangesproken dan die het Natuurnetwerk biedt. Dat kan door het nastreven van natuurcombinaties met landbouw, landgoederen, recreatie, waterwinning, steden, bedrijventerreinen, waterwegen, enzovoorts. Zulke natuurcombinaties hebben alleen kans van slagen als zij voor die andere maatschappelijke functies meerwaarde bieden, en om die te realiseren is het een vereiste dat we de relatie tussen natuur en die andere functies anders gaan bekijken: niet als tegenpolen, maar als complementair aan elkaar. Natuurcombinaties kunnen veel maatschappelijke winst opleveren. Dit geldt bij

uitstek voor een van de belangrijkste opgaven op wereldschaal: de verduurzaming van landbouw en voedselproductie. Wereldwijd staan we voor de taak, de productiviteit zó te verhogen en het grondstoffengebruik zodanig terug te brengen dat tegelijk wordt voldaan aan de hogere vraag naar voedsel, de kwaliteit van de leefomgeving verbetert en de voorraad natuurlijke grondstoffen in tact blijft. Meer landbouw én meer natuur kortom.

Dat zal alleen kunnen als we naar een natuurinclusieve landbouw toewerken, dus een manier van voedselproductie die op economische wijze en tot wederzijds voordeel is verweven met natuur. Voor de Nederlandse landbouw biedt deze weg op termijn grote kansen. Het kabinet stimuleert daarom de ontwikkeling van deze natuurinclusieve landbouw en van efficiënter grondstoffenketens, daarbij voortbouwend op het werk van koplopers op deze terreinen.

Op termijn leiden natuurcombinaties tot een nieuw natuurbouwwerk waarvan de bouwstenen door verschillende partijen worden aangeleverd: burgers, ondernemers, maatschappelijke organisaties en overheden, van lokaal tot mondiaal. Net als elk bouwwerk vereist ook dit een stevig fundament. Onmisbaar onderdeel daarvan zijn wetten en regels, die echter in de huidige toepassing teveel doel op zich lijken te zijn geworden. In deze natuurvisie stelt het kabinet de vraag 'Waar doen we het ook alweer voor?' aan de orde, met op termijn de volgende accentverschuivingen tot gevolg:

- Er wordt op een hoger schaalniveau gestuurd op het bereiken van Natura 2000-doelen. Verwacht mag worden dat sturen alleen op de schaal van het beschermde gebied minder natuur oplevert tegen hogere inspanningen dan wanneer dat op een hoger, bijvoorbeeld regionaal schaalniveau gebeurt. Ook ligt winst in het verschieft wanneer de te bereiken doelen worden bepaald voor biogeografische regio's in plaats van voor individuele lidstaten.
- Veranderingen van klimaat en samenleving doen steeds meer behoefte ontstaan aan sturen op condities voor natuurlijke processen in plaats van sturen op specifieke soorten en habitats. Tot die omstandigheden behoren de kwaliteiten van het bodemsysteem en de aanwezigheid van natuurlijke plaagbestrijders in landschapselementen, mogelijk in combinatie met maatschappelijke diensten zoals waterberging. Dit vraagt een aanpak op de schaal van landschappen en regio's, waarbij stad en platteland in samenhang worden beschouwd. Het kabinet zal experimenten met deze meer regionale benadering ondersteunen, zowel in Nederland als elders.

Nationaal waterplan

In december 2009 heeft het kabinet het Nationaal Waterplan vastgesteld. Dit plan geeft op hoofdlijnen aan welk beleid het Rijk in de periode 2009 - 2015 voert om te komen tot een duurzaam waterbeheer. Het Nationaal Waterplan richt zich op bescherming tegen overstromingen, voldoende en schoon water en diverse vormen van gebruik van water.

De grondgedachte voor duurzaam waterbeheer is 'meebewegen met natuurlijke processen waar het kan, weerstand bieden waar het moet en kansen voor welvaart en welzijn benutten'. Voor een duurzaam waterbeleid is het belangrijk om water de ruimte te geven en waar mogelijk mee te bewegen met en gebruik te maken van natuurlijke processen. Het rijk vindt het daarbij van belang dat bij alle wateropgaven en -maatregelen maximaal wordt meegekoppeld met andere opgaven en maatregelen. Weerstand bieden past goed in de Nederlandse traditie van water keren met dijken en dammen en peilbeheer in polders en is van groot belang om in Nederland te kunnen blijven wonen en werken.

Het kabinet hecht aan kansen benutten die water ons geeft. Water speelt een belangrijke rol in het vergroten van de ruimtelijke kwaliteit op het platteland en in de steden, water maakt Nederland mooi. Ook zijn er diverse activiteiten die met waterbeheer gecombineerd kunnen worden zoals recreatie, natuur en landschap, landbouw, productie van duurzame energie en woningbouw. Met een gebiedsgerichte aanpak is het vaak mogelijk om het waterbeheer te verbeteren en tegelijk de economie en de leefomgeving te versterken.

Deltaprogramma

Het Nationaal Deltaprogramma heeft van de Tweede Kamer de opdracht gekregen om tot een plan te komen waarin Nederland voor de volgende generaties beschermd is tegen hoogwater en voldoende zoetwater heeft. Dit binnen een nationaal samenwerkingsverband van rijksoverheid, provincies, gemeenten en waterschappen. Daarbij spelen veel aspecten een rol, zowel op het gebied van leefomgeving en economie als op het vlak van natuur, landbouw en recreatie. Het Deltaprogramma wordt uitgevoerd onder regie van de Deltacommissaris.

Het Deltaprogramma Rivieren is een van de negen deelprogramma's van het Deltaprogramma. Het Deltaprogramma Rivieren onderzoekt hoe de inwoners van het riviereengebied in de periode tot 2100 nog beter tegen overstromingen kunnen worden beschermd. Dit is nodig vanwege de klimaatverandering en de hogere beschermingseisen van onze rivieren. Het Deltaprogramma Rivieren levert medio 2014 een zogeheten voorkeursstrategie op. In deze strategie staat globaal op welke plekken welke type maatregel in het riviereengebied nuttig is.

De regionale voorkeursstrategieën voor de vijf regio's in het riviereengebied zijn in het voorjaar van 2014 bestuurlijk vastgesteld. Ons gebied valt onder de voorkeursstrategie Waal en Merwedese. Hierna volgt een korte inhoudelijke samenvatting van deze voorkeursstrategie.

In het oostelijke riviereengebied spelen tot 2100 de volgende opgaven:

- de dijken voldoen niet aan de bestaande waterveiligheidsnormen en op veel plaatsen is sprake van piping;
- op basis van nieuwe inzichten in kosten- en batenanalyses en slachtofferrisico's worden nieuwe waterveiligheidsnormen opgesteld;
- de klimaatverandering leidt tot een toename van de afvoer door de grote rivieren.

De eerste twee opgaven zullen worden opgelost met dijkversterking. De komende jaren gaat hiervoor de schop in de grond. Het is nog niet duidelijk hoe de dijkversterking eruit komt te zien. De klimaatveranderingsopgave wordt opgelost door een mix van rivierverruiming en dijkversterkingen. Rivierverruimende maatregelen en dijkversterkingen vormen de ruggengraat van de voorkeursstrategie. Omdat alleen buitendijkse maatregelen niet voldoende zijn, wordt ook gekozen voor forse binnendijkse maatregelen. Het is belangrijk om te zoeken naar mogelijkheden om doelen vanuit andere functies mee te koppelen. Adaptief deltamanagement is uitgangspunt. Daardoor is er ruimte voor initiatieven, nieuwe ontwikkelingen en nieuwe inzichten. Ook wordt zo rekening gehouden met onzekerheden rond het tempo van klimaatverandering en maatregelen in Duitsland.

Langs de hele Waal tussen Nijmegen en Millingen worden dijkversterkingen voorzien. Deze worden voor 2030 (met een uitloop naar 2050) uitgevoerd. Vanuit de klimaatveranderingsopgave zijn binnendijkse en buitendijkse maatregelen nodig. Tussen 2015 en 2030 wordt een studie uitgevoerd naar de juiste combinatie van maatregelen tussen Ooij en het splitsingspunt bij Millingen aan de Rijn en naar hoe deze combinatie optimaal kan worden ingezet. Tussen 2030 en 2050 worden deze

maatregelen geconcretiseerd en uitgevoerd. De afweging gaat tussen de volgende maatregelen: dijkteruglegging Ooij, Bisonbaai, Gendtse Waard fase 2, Kijfwaard, Bylandtse Kade en Millingerdam fase 2.

Naast deze wateropgaven voor de wat langere termijn is op korte termijn het Project Stroomlijn in uitvoering. Hierin worden ruige en opgaande begroeiingen in de uiterwaarden verwijderd voor zover ze geen bijzondere waarden vertegenwoordigen om daarmee de doorstroming van het water bij hoge rivierstanden zoveel mogelijk te faciliteren. Rijkswaterstaat maakt daartoe afspraken met eigenaren en terreinbeheerders.

Programmatische Aanpak Stikstof (PAS)

In de Programmatische Aanpak Stikstof (PAS) werkt een aantal overheden samen om bij Natura 2000-gebieden twee doelen tegelijk te bereiken. Aan de ene kant wordt de achteruitgang van de biodiversiteit in die gebieden, voor zover die het gevolg is van stikstofdepositie, tot staan gebracht en omgezet in herstel. Aan de andere kant wordt er weer ruimte gemaakt voor nieuwe economische activiteiten met stikstofuitstoot in de buurt van die gebieden. Die ruimte was er bijna niet meer, want nieuwe vergunningen konden door de rechter worden vernietigd omdat ze in strijd waren met onze internationale verplichtingen op het gebied van biodiversiteit. De omstandigheden voor de bedreigde habitattypes worden op twee manieren verbeterd. De ene manier is: garanderen dat de daling van de stikstofdepositie in Nederland, die al enige tijd aan de gang is, voldoende doorzet. Dat gebeurt door maatregelen op nationaal niveau die vooral ingrijpen in de uitstoot vanuit de landbouw.

De andere manier maakt gebruik van de zogenaamde herstelmaatregelen. Dat zijn maatregelen die in en rond natuurgebieden kunnen worden getroffen om, los van de stikstofdepositie die nog plaats vindt, de omstandigheden te verbeteren voor de habitattypes die het moeilijk hebben. Zulke maatregelen kunnen erop zijn gericht de stikstof die (door vroegere depositie) al in de bodem aanwezig is, versneld te verwijderen door bijvoorbeeld maaien en/of plaggen in natuurgebieden. Ze kunnen ook dienen om langs andere wegen de omstandigheden voor bepaalde habitattypes te verbeteren, bijvoorbeeld door het beïnvloeden van de waterstand.

Als al deze maatregelen voldoende gunstig effect garanderen - wat wordt beoordeeld door deskundige ecologen in het zogenaamde ecologisch oordeel - ontstaat er ruimte voor stikstofdepositie door nieuwe economische activiteiten. Dat is de ontwikkelingsruimte. Ook die bestaat weer uit twee onderdelen. Van de ruimte die ontstaat door nationale maatregelen in de landbouw om de stikstofuitstoot te verminderen, mag de helft weer worden 'teruggeploegd' in de economie.

Voorwaarde is dan wel dat het daarbij gaat om activiteiten die gebruik maken van de nieuwste en meest efficiënte technieken om stikstofuitstoot te beperken. Het andere onderdeel van de ontwikkelingsruimte bestaat uit de economische groei die door het Planbureau voor de Leefomgeving is mee berekend toen dat vaststelde dat voor de komende twintig jaar een verdere daling van de depositie valt te voorzien. Die economische groei van 2,5% kan dus plaatsvinden zonder dat dat een bedreiging vormt van de voorziene daling van de depositie.

Provinciaal beleid

Omgevingsvisie

Op 14 januari 2014 stelde het college van Gedeputeerde Staten de Omgevingsvisie en de bijbehorende Omgevingsverordening vast. In de Omgevingsvisie staan de hoofdlijnen en in de Omgevingsverordening de regels. Het Waterplan, het Provinciaal Verkeer en Vervoer Plan, het Streekplan, het Milieuplan en de Reconstructieplannen zijn herzien en samengebracht in de nieuwe Omgevingsvisie.

Het idee achter de Omgevingsvisie is dat van de zogenoemde uitnodigingsplanologie: de provincie bepaalt op hoofdlijnen welke doelen en kwaliteiten gewenst zijn. Binnen die kaders stelt de provincie zich uitnodigend op tegenover initiatiefnemers, zowel privaat als publiek, die willen bijdragen aan duurzame economische structuurversterking en de kwaliteit en veiligheid van onze leefomgeving. De Omgevingsvisie en -verordening richten zich op zorgvuldige en transparante locatiekeuzes en regionale afspraken voor verstedelijking en op de zorg voor Gelderse kwaliteiten, zoals natuur, landschap en cultuurhistorie. De maatschappelijke opgaven in de huidige maatschappij vragen om een nieuw type beleidskader, een nieuwe werkwijze, waarin de begrippen partnerschap, regionale differentiatie, maatwerk en flexibiliteit centraal staan.

Binnen het gebied van de gemeente Groesbeek zijn voor dit landschapsontwikkelingsplan de volgende thema's van belang:

- Gelders Natuurnetwerk (GNN): uiterwaarden van de Waal en Rijn, Groenlanden, Ooijse Graaf, delen van de polders van Beek en Ubbergen, bossen op de stuwwal, de Bruuk, bestaande ecologische verbindingen in Ooijpolder en bekken van Groesbeek.
- Groene Ontwikkelingszone (GO): inliggende en omliggende gebieden van GNN.
- Ganzenfoerageergebied: Ooijpolder en delen van de Duffelt.
- Nationaal landschap Gelderse Poort: gehele gebied met uitzondering van de kernen.
- Waardevol open gebied: Ooijpolder.
- Romeinse Limes: stuwwal en delen van de Ooijpolder en Duffelt.
- Natte landnatuur: delen van de uiterwaarden Waal, Ooijse Graaf, Groenlanden, polder van Beek, de Bruuk, ten zuiden van Breedeweg.
- Beschermingszone natte natuur: de Bruuk en omgeving, ten zuiden van Breedeweg.
- HEN-wateren: Ooijse Graaf.
- SED-wateren: watergangen in de Duffelt, het Meertje, watergangen ten zuidoosten van Groesbeek.
- Zoekgebieden nieuwe natuur: uiterwaarden Waal, Ooijse Graaf, Groenlanden, ten noordwesten van Ooij, polder van Beek, de Bruuk, ten zuiden van Breedeweg.

Gelderland Cultuurprovincie! Programma cultuur en erfgoed 2013 - 2016

De provincie ziet erfgoed als een belangrijke pijler van ruimtelijke kwaliteit. Beeldende kunst en ontwerp kunnen erfgoed beter zichtbaar en beleefbaar maken en zo de kwaliteit van de leefomgeving versterken. Interactie en samenwerking met bewoners en andere belanghebbenden zijn hierbij van belang. Dit alles levert een bijdrage aan de identiteit van Gelderland en biedt tevens kansen voor de vrijetijdseconomie. De provincie neemt hierin een stimulerende rol. Bij plannen voor gebiedsontwikkeling en nieuwe infrastructuur wil de provincie de cultuurhistorische

waarden in een vroeg stadium programmeren.

Natuurbeheerplan

Om subsidiëring van natuur- en landschapsbeheer mogelijk te maken, stelt de provincie een Natuurbeheerplan vast. Het Natuurbeheerplan heeft als doel om gebieden te begrenzen waar subsidiëring van beheer van natuur, agrarische natuur en landschapselementen plaats kan vinden. Het Natuurbeheerplan geeft daarnaast aan waar ontwikkeling van nieuwe natuur en andere kwaliteitsimpulsen voor natuur en landschap mogelijk zijn. Ten slotte beschrijft het Natuurbeheerplan per (deel)gebied welke natuur- en landschapsdoelen van toepassing zijn en stelt het Natuurbeheerplan zo nodig aanvullende eisen ten aanzien van het uitvoeren van bepaalde beheermaatregelen. Het Natuurbeheerplan vormt een belangrijk instrument voor de realisering van het rijks- en provinciaal natuur- en landschapsbeleid waaronder de realisatie van het Gelders Natuurnetwerk en de doelen van Natura 2000.

Beleid Duitsland

Landesentwicklungsplan Nordrhein-Westfalen

De deelstaat Nordrhein-Westfalen heeft in juni 2013 het concept van het Landesentwicklungsplan Nordrhein-Westfalen vastgesteld.

Het Landesentwicklungsplan (LEP) legt voor de (middel)lange termijn de strategische doelstellingen vast voor de ruimtelijke ontwikkeling van de Duitse deelstaat Nordrhein-Westfalen (NRW). De in het LEP opgenomen doelstellingen en uitgangspunten dienen op de lagere planningsniveaus (regio's en gemeenten) te worden nageleefd respectievelijk in overweging te worden genomen. In het kader van het LEP kunnen slechts beperkt concrete en vastomlijnde bepalingen inzake gebruik en bescherming van ruimte worden vastgelegd. De concrete uitwerking wordt derhalve vergaand overgelaten aan de regionale en overige lagere planningsniveaus.

In het LEP worden onder andere de volgende strategische doelstellingen geformuleerd:

- duurzame bescherming van het natuurlijke leefmilieu;
- vermindering van beslag op open ruimte;
- realisatie van klimaatdoelen, met een belangrijke rol voor windenergie;
- bescherming van natuur, landschap en biodiversiteit;
- ontwikkeling van regionale diversiteit en identiteit van het cultuurlandschap.

Historisch gegroeide cultuurlandschappen en in ruimtelijke zin relevant cultureel erfgoed dienen behouden te blijven en in relatie tot andere ruimtelijk relevante gebruiksfuncties en maatregelen te worden ontwikkeld. Behoud en ontwikkeling van kenmerkende landschapselementen is uitgangspunt. Open ruimte die nog weinig natuurlijke landschapselementen kent of die qua structuur respectievelijk landschapsbeeld verstoord is, dient middels gepaste maatregelen te worden opgevaardeerd.

Het LEP hecht een groot belang aan locatie gebonden en multifunctionele landbouwwormen die tegelijk functies vervullen op het gebied van natuur- en landschapsbeheer evenals het behoud en de inrichting van landelijke gebieden.

Gebietsentwicklungsplan für den Regierungsbezirk Düsseldorf

Het Gebietsentwicklungsplan (GEP) für den Regierungsbezirk Düsseldorf is vastgesteld door de Bezirksregierung Düsseldorf en vormt als Regionalplan een uitwerking van het LEP. Wat betreft het landschap doet het GEP de volgende uitspraken:

- Die biologische Vielfalt und der Erlebniswert der Landschaft sollen erhalten bzw. verbessert werden.
- Bereiche für den Schutz der Landschaft und die landschaftsorientierte Erholung sollen dazu dienen, die Leistungsfähigkeit des Naturhaushaltes und das Landschaftsbild zu erhalten und wiederherzustellen. Der wesentliche Charakter der Landschaft bzw. die landschaftstypischen Merkmale von Landschaftsteilen sollen geschützt und / oder durch Berücksichtigung entsprechender Ansatzpunkte wiederhergestellt werden.
- Bei der Abwägung von raumrelevanten Nutzungsansprüchen sind im besonderen Maße die Leistungsfähigkeit des Naturhaushaltes und die landschaftlichen Gegebenheiten zu berücksichtigen; landschaftliche Funktionszusammenhänge sollen erhalten bzw. verbessert werden.
- Im einzelnen soll hierzu insbesondere die Landschaftsplanung:
 - typische Landschaftsstrukturen erhalten und / oder wiederherstellen,
 - charakteristische Landschaftsbestandteile erhalten,
 - ökologische Systeme stabilisieren,
 - günstige Voraussetzungen für den Arten- und Biotopschutz und für die landschaftsgebundene Erholung erhalten und verbessern,
 - Räume mit besonderer Bedeutung für den Luftaustausch sichern,
 - das klimatische Potential der Freiflächen schützen und verbessern und
 - den Boden gegen Abtragungen durch Wind und Wasser schützen.
- Maßnahmen und Nutzungsänderungen auf land- und forstwirtschaftlich genutzten Flächen entsprechend den vorstehenden Zielen sind vorrangig auf der Grundlage freiwilliger Vereinbarungen zu planen und durchzuführen.
- Der Untere Niederrhein und die Heide- und Feuchtwaldlandschaften der Schwalm-Nette-Platten sind als wertvolle Kulturlandschaften mit hohem Anteil naturnaher Bereiche und nachhaltiger Nutzung beispielhaft zu pflegen und zu entwickeln.

Uit het LEP en het GEP blijken de volgende landschappelijk relevante aanwijzingen:

- De Düffel is waardevol cultuurlandschap.
- Vanuit de Düffel zijn ecologische verbindingen (Biotopverbund) gewenst met aansluitend Nederlands gebied (Ooijpolder, Duivelsberg).
- Vanuit het Reichswald is een ecologische verbinding gewenst met de Sint Jansberg.
- In de gemeente Kranenburg staat bescherming van het landschap en op het landschap gerichte recreatie voorop.

Landschaftsplanung Kreis Kleve

De Kreis Kleve stelt voor het behoud, het beheer en de ontwikkeling van het landschap landschapsplannen op (Landschaftsplan). Voor de Düffel is nog geen landschapsplan vastgesteld. Voor het Reichswald is wel een landschapsplan van kracht. In dit plan wordt voor elk deelgebied aangegeven wat de doelstellingen zijn en hoe die kunnen worden bereikt.

Flächennutzungsplan Gemeinde Kranenburg

De Gemeinde Kranenburg heeft een Flächennutzungsplan (vergelijkbaar met een bestemmingsplan) voor het gebied van de gemeente vastgesteld. Hierin vindt het in de hogere plannen (LEP, GEP) vastgelegde beleid zijn weerslag.

Grote delen van de Düffel zijn onderdeel van het Naturschutzgebiet "Düffel, Kellener Altrhein und Flussmarschen". Daarbuiten zijn grote delen van de Gemeinde Kranenburg aangewezen als Landschaftschutzgebiet (waaronder het Reichswald).

Regionaal en lokaal niveau

Visiedocument Millingen aan de Rijn, Ubbergen en Groesbeek

Dit visiedocument is een compilatie van de bestaande en meest recente toekomstvisies, structuurvisies en beleidsstukken van de gemeenten Millingen aan de Rijn, Ubbergen en Groesbeek. Het visiedocument is vooral gericht op het inzichtelijk maken van wat de drie gemeenten gemeenschappelijk hebben. Het is aan de gemeenteraad van de nieuwe gemeente om een toekomstvisie vast te stellen waarin keuzes worden gemaakt.

De visie constateert dat de nieuwe gemeente wordt gekenmerkt door een bijzondere ruimtelijke kwaliteit. Deze kwaliteit wordt ontleend aan het gevarieerde landschap met hoge landschaps- en natuurwaarden. Enerzijds is er de reliëfrijke stuwwal met boslandschap en bronbeekjes. Op de flanken zijn er de scherpe overgangen naar de open landbouwgebieden met 'De Bruuk' als bijzonder waardevol Natura 2000-gebied. Anderzijds is er het rivierenlandschap met het open komgebied van de Ooijpolder en de uiterwaarden van de Waal en de Rijn. Hier bevindt zich het Natura 2000-gebied de 'Gelderse Poort' met de uiterwaarden (waaronder Millingerwaard) en de binnendijks gelegen 'Groenlanden' en 'Ooijse Graaf'.

Verder constateert de visie dat de gemeente veel toeristische trekkers telt. Naast het prachtige bos- en polderlandschap dat uitnodigt tot diverse vormen van recreatie, zijn er thema's als 'Operation Market Garden', de 'Liberation Route', het Bevrijdingsmuseum 1944-1945, het Afrika Museum en Museumpark Orientalis. De bekende lange afstandswandeling 'Pieterpad' heeft een route door de gemeente. Verder zijn het Wylerbergmeer en de Bisonbaai zwemplassen met een regionale aantrekkingskracht. Maar er zijn ook veel kleinschaliger trekkers als een huiskamercafé, een theetuin, kleinere theaters, galerieën. Recreatie en toerisme zijn belangrijke bronnen van werkgelegenheid binnen de gemeente.

De nieuwe gemeente behoort tot een van de oudste woongebieden van ons land. Het was grensgebied van het Romeinse Rijk. Overblijfselen van deze periode vinden we terug in bestaande oude wegenstructuren, zoals de Heerbaan in Millingen aan de Rijn en de Rijksstraatweg in Beek en Ubbergen. Maar ook in de vorm van relictten in het landschap zoals de restanten van een Romeinse waterleidingstelsel in Berg en Dal en de panovens bij de Holthurnsche Hof. Van recenter tijden en kenmerkend voor het rivierengebied is het groot aantal restanten van de baksteenfabricage en de 'pollen' (verhogingen) waarop boerderijen en andere gebouwen liggen. Verder zijn hier ook restanten van de Ijssellinie te vinden uit de periode van de Koude Oorlog. Daarnaast natuurlijk de monumentale villa's die zo beeldbepalend zijn voor de Rijksstraatweg en die refereren aan een tijd waarin welgestelden aandacht kregen voor de kwaliteit van de woonomgeving aan de rand van de stad Nijmegen.

De drie gemeenten hebben met elkaar gemeen dat het landelijke gemeenten zijn met diverse kleine kernen, met eigen karakters, gelegen in een mooi landschap. Het is een mix van hechte dorpsgemeenschappen met (groepen) inwoners die meer op

zichzelf dan wel op de stad zijn georiënteerd. Daarom hebben de drie gemeenten veel overeenkomsten in hun huidige beleid. Onderstaand een greep uit de speerpunten zoals die door de individuele gemeenten zijn benoemd in diverse (strategische) visies en beleidsstukken. Deze en andere speerpunten vormen de basis voor de toekomstvisie op de nieuwe gemeente.

- Behoud van de eigen identiteit van de diverse kernen en buurtschappen.
- Onder voorwaarden ruimte bieden aan schaalvergroting en -verbreding van de landbouwsector.
- De recreatiesector moet de mogelijkheid krijgen om te groeien.
- De kwaliteit van het landelijk gebied moet behouden blijven.
- 'Spannend landschap': het unieke landschap verder versterken met ruimte voor recreatieve ontwikkeling.
- Nieuwe verbindingen leggen met fiets- en wandelpaden tussen cultuurhistorische objecten, boerenbedrijven, natuurgebieden en andere pleisterplaatsen.
- Toeristische overstapplaatsen (TOP's) aanleggen als knooppunt in het netwerk van verbindingen.
- 'Levend verleden': monumentale panden en overig cultuurhistorisch erfgoed moet voor toekomstige generaties behouden blijven.
- Cultuurhistorische waardevolle objecten economisch rendabel herbestemmen tot attractieve en recreatieve concentratiepunten.
- De aanwezigheid van veel zorginstellingen stelt bijzondere eisen aan de inrichting van de openbare ruimte.
- Hoogwaardig onderhoud en kwaliteit van het groen in en om het dorp.
- Aandacht voor de aantasting van de beeldkwaliteit van de dorpskernen (door o.a. leegstand) en van het landschap (door bedrijventerreinen).

Structuurvisie Millingen aan de Rijn 2025 'Millingen is het Waard'

Millingen is een kleinschalig, levendig dorp in een aantrekkelijk groen landschap. Met aantrekkelijke natuur- en recreatiegebieden, karakteristieke linten, waardevolle cultuurhistorische elementen, een hechte gemeenschap, met betrokken bewoners, enthousiaste ondernemers en een sterk verenigingsleven. Millingen is meer dan alleen een mooi gezicht. En dat wil de voormalige gemeente Millingen aan de Rijn voor de toekomst zeker zo behouden. Voor onderdelen is echter versterking, een kwaliteitsimpuls wenselijk. Dat is het onderwerp van deze structuurvisie. Het streven is gericht op:

- een aantrekkelijk agrarisch cultuurlandschap met recreatief medegebruik;
- een dynamisch buitendijks gebied en Millingerwaard;
- natuurontwikkeling en ruimte voor de rivier (Natura 2000);
- groene lobben vanuit het buitengebied het bebouwde gebied in;
- behoud en ontwikkeling van waardevolle elementen / gebieden;
- benutten van het recreatief potentieel (in Millingerwaard, Biesterveld, agrarisch gebied);
- opwaarderen van de verbinding over de rivier;
- versterken van de relatie kern - rivier;
- aantrekkelijke dorpsentrees;
- aanhechting dorp-rivier door aantrekkelijke dijkroute.

Structuurvisie Buitengewoon Ubbergen 2020

In de structuurvisie heeft de voormalige gemeente Ubbergen het volgende beeld geschetst van haar grondgebied in 2020 (voor zover in dit kader relevant): Het natuurschoon in de gemeente is van grote betekenis voor de leefbaarheid en de

aantrekkelijkheid van de gemeente. De geboden gastvrijheid zorgt samen met het landschap en de vele natuur voor grote aantrekkingskracht op de recreant, die in de gemeente Ubbergen dan ook tot rust kan komen. De vele oude gebouwen en monumenten in het landschap vertellen het verhaal van de rijke historie. Een aantal steenfabrieksterreinen is omgevormd van verlaten industriegebouwen en -terreinen tot unieke concentratiepunten voor recreatie binnen de gemeente. Cultuurhistorie verschaft het gebied een geheel eigen identiteit. Eveneens is een aantal voormalige steenfabrieksterreinen omgevormd tot ecologische pleisterplaatsen, in combinatie met extensieve vormen van recreatie. Al deze cultuurhistorische objecten zijn onderling met elkaar verbonden via struinpaden als verwijzing naar de voormalige smalsporen van de steenfabricage. Daarnaast zorgt de Waalsprinter voor een bijzondere verbinding over het water. Deze taxi over het water is een bijzondere vorm van vervoer en zorgt voor een aantrekkelijk trip langs de concentratiepunten en de bijzondere natuur van de gemeente. Buiten deze punten is het buitengebied aantrekkelijk voor de recreant die van de rust wil genieten, in de vorm van wandelen en fietsen met hier en daar een pleisterplaats. De pleisterplaatsen zijn ondergebracht in gebouwen van voormalige en nog functionerende boerderijen. Het netwerk van wandel- en struinpaden door het boerenland en de uiterwaarden is sterk uitgebreid. Het netwerk loopt van de Waalbrug tot Millingen aan de Rijn en van de Waal tot Berg en Dal. Het verbindt de plekken die voor de recreant interessant zijn, zoals pleisterplaatsen, boerenbedrijven, cultuurhistorische objecten en de natuurgebieden. Dit netwerk sluit ook aan op de nieuwe toeristische overstap punten (TOP's) en de groene leefruimten om de dorpen. Rondom alle dorpen zijn groene leefruimten gerealiseerd. Deze zones vormen de verbinding tussen de dorpen en het omliggende platteland. Ze zijn belangrijke ontmoetingsplekken voor de dorpsbewoners. De Ooijpolder en de Duffelt hebben hun eigen diversiteit met de landschapsopbouw van oeverwallen en komgebieden behouden. De verschillen tussen de landschappen zijn versterkt. Op de oeverwallen is een uniek netwerk van paden en scheerheggen ontstaan en in het open komgebied lopen de paden door over boerenlandpaden. Dit samenhangende padennetwerk voert de wandelaar langs het vele natuurschoon en cultuurhistorische objecten en zorgt voor een verbinding tussen de struinpaden in de uiterwaarden en de unieke bospaden over de flanken van de stuwwal. Daarnaast worden de verschillende werelden verbonden door duidelijke noord-zuid lijnen. Het Hoog is met het Laag verbonden. Het Hoog, de stuwwal met al haar rijkdom en historie, heeft nog steeds een grote aantrekkingskracht op recreanten en biedt een uniek woonmilieu in de beboste flanken van de stuwwal. Het huidige karakter is gerespecteerd en behouden gebleven. De landbouw is nog altijd de belangrijkste gebruiksfunctie van het buitengebied. Het aantal agrarische ondernemers is kleiner geworden en binnen deze sector heeft een schaalvergroting plaatsgevonden. Deze schaalvergroting is op verantwoorde wijze in het landschap ingepast. De gebouwen van gestopte agrarische bedrijven hebben nieuwe functie als pleisterplaatsen of burgerwoning gekregen. Verdere veranderingen in het klimaat leiden er toe dat er meer ruimte gezocht moet worden voor waterberging. De uiterwaarden langs de Waal bieden met de oude strangen en geulen van de Waal een goede mogelijkheid om water te bergen. Water en (dynamische) natuur vormen samen een uniek beeld in de uiterwaarden binnen de gemeente Ubbergen.

Structuurvisie Groesbeek 2025

De structuurvisie Groesbeek geeft de visie op hoofdlijnen voor de ruimtelijke ontwikkeling van het landschap en de dorpen van de voormalige gemeente Groesbeek. De structuurvisie borduurt voort op de strategische visie, waarmee de gemeente eerder de koers heeft ingezet op weg naar de toekomst. Deze koers is erop gericht dat het in 2025 in Groesbeek uitstekend wonen, werken en recreëren is, te midden van een prachtig landschap.

En met deze koers kiest Groesbeek ervoor onderscheidend te zijn langs drie ontwikkelingslijnen:

1. Samen werken aan zorg.
2. Jong, gezond en actief.
3. Spannend landschap. Deze lijn werkt aan een nog mooier Groesbeek, waar iedereen van kan genieten. De kwaliteit en diversiteit verder versterken met ruimte voor recreatieve ontwikkeling en toegankelijkheid. De lijn speelt in op recreatie en toerisme, ruimtelijke kwaliteit. De lijn bouwt voort op de unieke kwaliteiten van dit landschap.

Het landschap van Groesbeek is het visitekaartje dat verwijst naar het goede klimaat om te wonen, te werken en te recreëren. Uitgangspunt is behoud en ontwikkeling van de landschappelijke identiteit en cultuurhistorische locaties en het bieden van ruimte voor ontwikkelingen die deze kwaliteiten kunnen versterken. Behoud en beheer van wat er is. Dit is echter geen vanzelfsprekendheid. De gemeente kiest ervoor om blijvend aan het landschap en de natuur te werken, ook in perioden dat de aandacht en middelen voor ons en andere overheden beperkt lijken.

In Groesbeek komen niet alleen alle wegen bij elkaar maar ook de verschillende landschappen. Dat maakt het dorp Groesbeek tot een ideale uitvalsbasis voor recreanten.

De voormalige gemeente Groesbeek heeft een landschap dat rijk is aan kwaliteit en diversiteit. Dit wil de gemeente nog verder versterken. De basis van waaruit de gemeente verder gaat met het ontwikkelen van een robuuste landschapsstructuur, wordt gevormd door de verschillende landschappelijke deelgebieden. Zij zijn door hun ontstaansgeschiedenis en ruimtelijke kenmerken duidelijk van elkaar te onderscheiden. Deze indeling geeft richting en houvast voor de wijze waarop gebruikers met het beheer van het landschap omgaan en nieuwe ruimtelijke ontwikkelingen worden ingepast. Ontwikkelingen sluiten aan bij de karakteristieken van het desbetreffende deelgebied. Aldus neemt de diversiteit en kwaliteit verder toe.

Het Landschapsontwikkelingsplan wordt verder uitgewerkt. Zo bouwen we verder aan het veiligstellen en markeren van de structuurdragers in het landschap. Zo moeten open gebieden open blijven 'ogen'. Dat betekent niet dat er geen nieuwe ontwikkelingen mogelijk zijn, soms wordt juist door het toevoegen van landschapselementen de openheid beter benadrukt. Op een aantal markante plekken worden zichtlijnen hersteld. Een andere belangrijke structuurdrager is de Groesbeek, ook deze wordt weer in ere hersteld.

Elke nieuwe investering - klein of groot - draagt bij aan de ruimtelijke kwaliteit van de leefomgeving. Dat kan rond die nieuwe ontwikkeling zelf, maar ook op een andere passende plek in de gemeente. Het kan letterlijk (plant een boom) of figuurlijk (lever een bijdrage aan het landschapsfonds). De kwaliteit, diversiteit en robuustheid van het landschap wint hierdoor aan kracht. Zo ontstaat een principe van wederkerigheid, van 'voor wat, hoort wat', waarbij de realisatie van publieke doelen meelift op de dynamiek van particuliere initiatieven. Als basis gelden actuele gebiedskenmerken zoals vastgelegd in het landschapsontwikkelingsplan. Door het

opstellen van een sturingskader voor de ruimtelijke kwaliteit scheppen en duidelijkheid en inspireren we andere partijen om mee te doen met de gemeente met kwaliteitsverhogende investeringen in het landelijk gebied.

Het aantrekkelijke landschap zorgt niet alleen voor een hoge woon- en leefkwaliteit voor onze inwoners. We voelen ons gezonder en dat nodigt uit tot bewegen. Het is die combinatie van het gezonde gevoel en de beleving van het schitterende landschap die voor veel mensen aanleiding zal zijn om Groesbeek te bezoeken.

De ontwikkeling van de toeristische sector werkt vanuit de ontwikkellijn 'spannend landschap' en focust op drie kernkwaliteiten: het landschap, de cultuurhistorie en de wijnbouw.

Het landschap leent zich bij uitstek voor wandelen en fietsen. Het landschap is gemakkelijk toegankelijk voor bezoekers. Er is een aantrekkelijke routestructuur met tal van goede voorzieningen. Er liggen veel routes, goed met elkaar verbonden, en geschikt voor een divers publiek (wandelen, fietsen, paardrijden e.d.). De laatste knelpunten, de herkenbaarheid, zowel in het landschap als op ondersteunend toeristisch kaartmateriaal worden opgelost. Evenals het beter aan- en ontsluiten van routes tussen het centrum van Groesbeek en het buitengebied.

Een breed draagvlak voor het behoud en versterken van het landschap en ons cultuurhistorisch verleden, komt niet uit de lucht vallen. De gemeente gaat inzetten op de bewustwording van dat rijke verleden en die unieke waarden. Bij een aantal scholen worden groene lesplekken ontwikkeld, gericht op het stimuleren van kinderen om buiten te zijn, te bewegen en kennis op te doen van natuur en landschap. Dit levert tevens draagvlak voor natuur en landschap. Ook is het van belang dat de bevolking zich breed inzet voor het beheer van de mooie omgeving. De gemeente beoogt een grotere biodiversiteit, onder meer door de ecologische hoofdstructuur en verbindingzones. Water speelt meer en meer een rol in Groesbeek. Een gezond en veerkrachtig watersysteem is het doel. Het herstellen van een natuurlijk verloop van beken vergroot de waterberging in het systeem en draagt bij aan een betere waterkwaliteit en biodiversiteit. Ook vormt een prachtig beekstelsel met een dynamische karakter een versterking van de toeristische bezienswaardigheden.

Beleidsnotitie Functieverandering buitengebied Ubbergen

De voormalige gemeente Ubbergen heeft in 2013 beleid vastgesteld voor functieveranderingen in het buitengebied. Daarmee wordt voortgeborduurd op de structuurvisie Buitengewoon Ubbergen 2020.

Het doel van dit beleid is verbetering van de ruimtelijke kwaliteit in het buitengebied. Aangegeven wordt onder welke voorwaarden de gemeente bereid is mee te werken aan herontwikkeling van vrijgekomen agrarische bedrijfsgebouwen. In ruil voor de functieverandering wordt een maatschappelijke tegenprestatie van de initiatiefnemer gevraagd, gericht op verbetering van de ruimtelijke kwaliteit van erf en omgeving. Bij grotere herontwikkelingen is - naast landschappelijke inpassing van erf en bebouwing - landschapsontwikkeling volgens het LOP een voorwaarde. De beleidsnotitie bevat aandachtspunten voor de ruimtelijke kwaliteit.

Groenplan 'De Groene Draad - Kansen voor het groen in Nijmegen' 2007

De gemeente Nijmegen heeft dit groenplan in 2007 vastgesteld. In dit groenplan zijn onder meer de volgende ambities opgenomen:

- Behoud van de groene gordel om de stad;
- Verbetering van de toegankelijkheid van het groen om onze stad in samenwerking met de buurgemeenten. Door vanuit woonwijken doorgaande verbindingen voor

skeelers en wandelaars te realiseren naar en tussen recreatiegebieden, investeren we in verbindende schakels in recreatieve routes.

- Leveren van een bijdrage aan het realiseren van de Ooijpoort. Samen met Staatsbosbeheer willen we ons inzetten voor plan Ooijpoort, waarmee tevens een verbeterde verbinding tussen Waalkade en Ooijpolder wordt gerealiseerd. (Deze verbinding is inmiddels gerealiseerd).

