


Voorbeeldenboek

Voor ruimtelijke initiatieven in het buitengebied
van gemeente Berg en Dal



Bosch
Slabbers



B
D
&

Berg en Dal heeft het
allemaal –
natuurrijke uiterwaarden,
platte polders, reliëfrijk
heuvelland en droge
stuwwalbossen

PROJECTDATA

Projectnaam Voorbeeldenboek voor ruimtelijke initiatieven in het buitengebied van gemeente Berg en Dal

Locatie Gelderland, gemeente Berg en Dal

Opdrachtgever Gemeente Berg en Dal

Opgesteld door **Bosch Slabbers**
Tijs van Loon, Ian Officer, Mariska Blankespoor

Datum juli 2020

Projectnummer BS19-114

Foto voorpagina en binnenblad: Frans Aleven

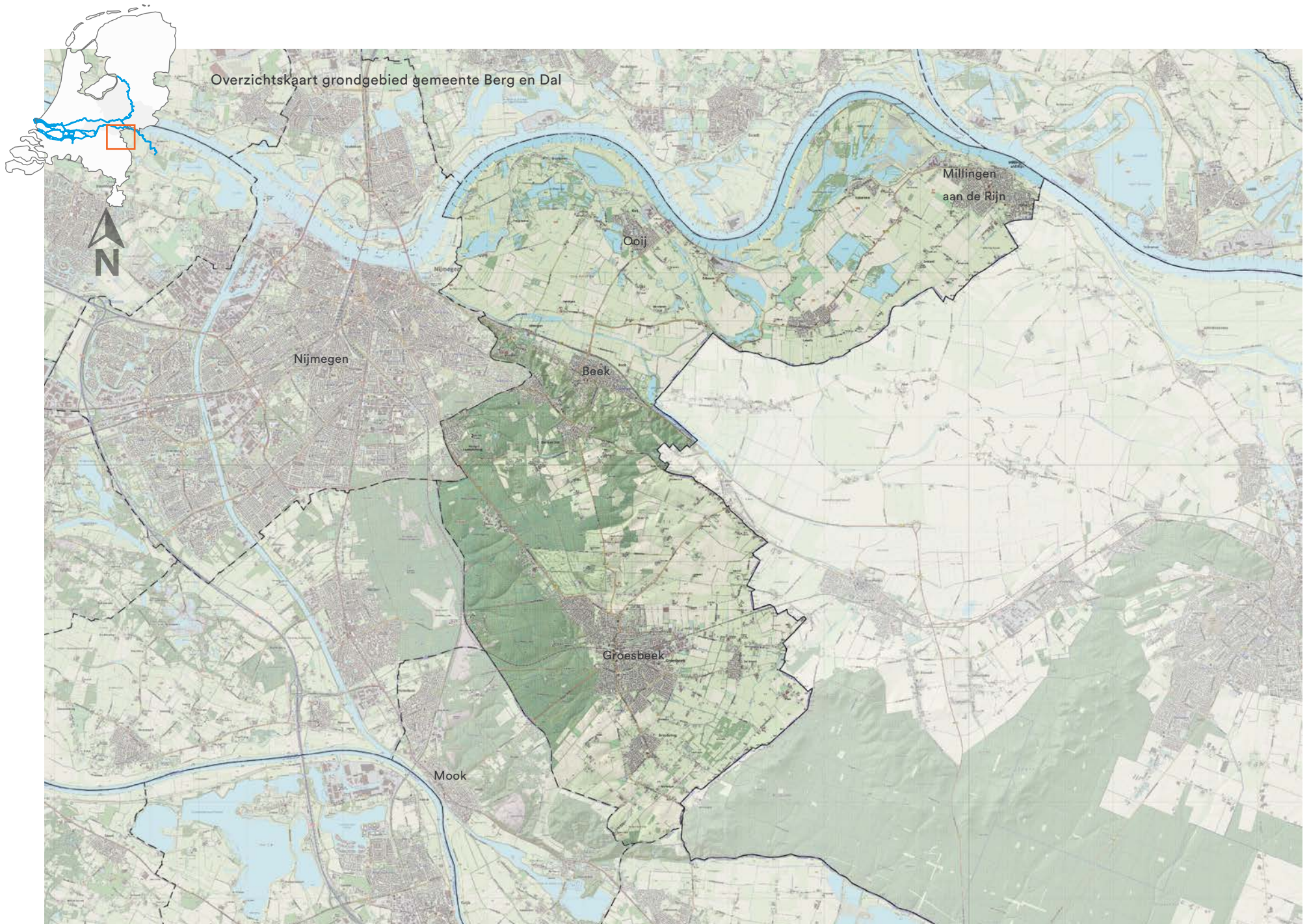


**Bosch
Slabbers**



INHOUDSOPGAVE

Inleiding	6	Intermezzo: omgang historische bebouwing.....	56
Aanleiding.....	7	E1 Eiland ensemble	58
Doel en gebruikershandboek.....	8	E2 Lint ensemble	60
Leeswijzer	9	E3 Bos ensemble.....	62
		E4 Dorpsrand	64
		E5 Zonneweide.....	66
1. Type functies	12	4. Extra informatie	70
5.1 Inleiding	15	Landschapsontwikkelingsplan	72
5.2 Agrarische uitbreiding	16	Natuurkaart	73
5.3 Werkfunctie.....	18	Cultuurhistorische waardenkaart	74
5.4 Woonfunctie.....	20	Ruimtelijke Visie Duurzame Energieopwekking	75
5.5 Camping.....	22	Nota Ruimtelijke Kwaliteit Berg en Dal	76
5.6 Nevenactiviteit	24	Romeinse Limes	78
		Structuurvisie Berg en Dal	79
2. Type landschap	26		
2.1 Inleiding	29		
2.2 Landschapstypen.....	30		
2.3 Principes voor het landschap.....	44		
L1 Beplanting op basis van landschapstype ...	45		
L2 Erfbeplanting	47		
L3 Recreatieve structuren versterken.....	48		
3.Type kavel	50		
3.1 Inleiding	53		
3.2 Ensemble	54		



Inleiding

Het voorbeeldenboek dient te inspireren en te sturen op een goede vormgeving en inpassing van toekomstige ruimtelijke initiatieven in het buitengebied. Het doel is de ruimtelijke kwaliteit van het landschap van de gemeente Berg en Dal te verbeteren.

Aanleiding

De gemeente Berg en Dal is een bijzonder gebied. Ze kent aan de ene kant een divers en rijk cultuurlandschap van heuvelrug tot rivier met een sterke recreatieve aantrekkingskracht en een behoorlijke 'groenblauwe dooradering'. Aan de andere kant is het plaatselijk een marginaal en rommelig ogend agrarisch gebied zonder duidelijke samenhang.

De dynamiek in het landelijk gebied van Berg en Dal zal in de komende jaren toenemen: door toenemende aandacht van recreanten en toeristen, de schaalvergroting en verdere specialisatie in de agrarische sector (waaronder de sluiting van bedrijven), de aanwezigheid van grondstoffen (zand, grind, klei), de wens om natuurgebieden aan te leggen of te verbeteren, de noodzaak voor hernieuwbare energieopwekking en de uitvoering van waterveiligheidsprojecten langs de rivier.

Naast grotere gebiedsopgaven spelen er met name veel kleine initiatieven in het buitengebied. En juist bij kleine ontwikkelingen ligt verrommeling van het landschap op de loer. Maar ze bieden ook een goede kans om een positieve impact te hebben op de ruimtelijke kwaliteit van het buitengebied.

Het gaat onder meer om uitbreiding van bestaande (agrarische) bebouwing, functieverandering van agrarische bebouwing, uitbreiding van campings en initiatieven voor zonne-energie. Deze initiatieven komen voor in het landelijk gebied, maar ook langs de dorpsranden.

Een belangrijke randvoorwaarde voor de gemeente Berg en Dal om mee te werken aan zo'n initiatief is dat deze moet leiden tot een verbetering van de ruimtelijke kwaliteit. Op dit moment missen duidelijke richtlijnen voor de inpassing van dit soort ruimtelijke initiatieven.

Dit roept vragen op zoals: Waar moet ik rekening mee houden tijdens de ontwikkeling van mijn initiatief? Hoe zorg ik dat mijn initiatief goed in het landschap wordt ingepast?

Dit voorbeeldenboek biedt hiertoe richtlijnen en geeft inspiratie aan de hand van voorbeelden.



Foto: Frans Aleven

Doel & gebruikers

Het voorbeeldenboek heeft als doel te inspireren en te sturen op een goede vormgeving en inpassing van toekomstige ruimtelijke initiatieven in het buitengebied, zodanig dat deze leidt tot een verbetering van de ruimtelijke kwaliteit van het landschap van Berg en Dal.

Doel: Inspireren en sturen op ruimtelijke kwaliteit

Doel van het voorbeeldenboek is om te inspireren en te sturen op ruimtelijke kwaliteit. Het is nadrukkelijk geen vastomlijnd beoordelingskader, maar een boek met voorbeelden en ruimtelijke principes voor verschillende doelgroepen:

Voor **initiatiefnemers** en betrokken **externe adviseurs** (erfconsulent, landschapsarchitect e.d.) worden aan de hand van dit boek richtlijnen gegeven voor de ruimte-

lijke inpassing van de belangrijkste ruimtelijke ontwikkelingen in het buitengebied, vaak gerelateerd aan transformaties van erven.

Het voorbeeldenboek (en 'de weg daar naar toe') dient tegelijkertijd om de kennis over en het draagvlak voor de landschappelijke inpassing binnen de **gemeentelijke organisatie** te verbeteren. Hiertoe is begin 2020 een workshop met relevante (beleids)medewerkers georganiseerd. Tevens kan het document worden ingezet als hulpmiddel bij de beoordeling van ruimtelijke initiatieven in het buitengebied.

Afbakening: ruimtelijke initiatieven in het buitengebied

Het voorbeeldenboek gaat over ruimtelijke initiatieven in het buitengebied, een breed begrip. We beperken ons hierbij tot de volgende initiatieftypen:

- Agrarische uitbreiding;
- Verandering naar/uitbreiding werkfunctie;
- Verandering naar/uitbreiding woonfunctie;
- Verandering naar/uitbreiding camping;
- Verandering naar/uitbreiding nevenactiviteiten;
- Opwekking zonne-energie;
- Dorpsranden.

Ruimtelijke afbakening: het landschap van Berg en Dal

De gemeente wordt aan de oostzijde begrensd door de grens met Duitsland. Aan de noordzijde ligt de grens op de Waal, aan de westzijde is dit de gemeentegrens met Heumen en Nijmegen en de afbakening aan de zuidzijde volgt de provinciegrens Gelderland/Limburg. Het studiegebied beslaat het 'buitengebied' op het grondgebied van de Gemeente Berg en Dal. De uitspra-



Foto: Frans Aleven

ken in dit document gelden voor (de erven in) het buitengebied en de randen van de dorpen van de gemeente Berg en Dal. De bebouwde dorpskernen zijn niet meegenomen.

Relatie met overig beleid in de gemeente

Dit voorbeeldenboek geeft concrete ruimtelijke principes en voorbeelden. Het bouwt voort op de uitgebreide informatie, richtlijnen en kaders die te vinden zijn in onder andere het Landschapsontwikkelingsplan 2015-2025 (LOP) met bijbehorende gemeentelijke uitvoeringsprogramma's (GUP's), de Nota Ruimtelijke Kwaliteit (welstandsnota) en Ruimtelijke Visie Duurzame Energieopwekking 2019 (Gemeente Berg en Dal). Het voorbeeldenboek werkt deze verder uit, maar vervangt deze documenten nadrukkelijk niet. Voor nadere uitwerking van een initiatief is het raadzaam deze documenten te raadplegen, zie hoofdstuk 4.

relatie tussen het Voorbeeldenboek, het LOP en de Nota Ruimtelijke kwaliteit moet worden verduidelijkt. Als je hiervoor informatie van ons nodig hebt, moet je dat even laten weten.

LEESWIJZER ↴

Gebruik Voorbeeldenboek

Dit document is zo opgebouwd dat er bij een nieuw ruimtelijk initiatief in 4 stappen makkelijk kan worden opgezocht waar rekening mee gehouden moet worden. Elke te doorlopen stap wordt geïllustreerd met voorbeelden in de vorm van referentiebeelden, ontwerpprincipes en/of praktijksituaties. Het stappenplan staat op de volgende pagina.

In hoofdstuk 1 (Stap 1) zijn de verschillende initiatieftypen benoemd naar functie, met de uitgangspunten en richtlijnen die hierbij belangrijk zijn. De vraag die hiermee wordt beantwoord, is: *Met welke functiespecifieke principes moet ik rekening houden tijdens de ontwikkeling van mijn initiatief?*

Hoofdstuk 2 (Stap 2) beschrijft de landschapstypen in de gemeente Berg en Dal. Deze landschapstypen zijn een belangrijke basis voor de ruimtelijke inpassing van een initiatief. Vragen hierbij zijn: *Wat is het typische landschap op de locatie van mijn initiatief en welke inrichtingsprincipes horen hierbij?*

Binnen deze landschapstypen vallen verschillende typen kavels: de ensembles. Een ensemble is een samenhangend geheel van elementen als bebouwing, beplanting en opzet. Het kan een agrarisch erf zijn, maar ook bijvoorbeeld een 'erf' van een hotel of zorginstelling. Het ideaalbeeld voor deze ensembles is beschreven in hoofdstuk 3 (Stap 3). De vraag die in dit hoofdstuk wordt beantwoord, is: *Welke ontwerpprincipes gelden er voor de kavel van mijn initiatief?*

Tenslotte worden in hoofdstuk 4 (Extra Informatie) documenten en afbeeldingen benoemd die als verdieping kunnen dienen bij het ontwikkelen van een ruimtelijk initiatief.

START ↴

STAP 1: type functie

Met welke functie-specifieke principes moet ik rekening houden tijdens de ontwikkeling van mijn initiatief? ↴

1 agrarische uitbreiding

↳ Ga naar pagina 16

2 werkfunctie

↳ Ga naar pagina 18

3 woonfunctie

↳ Ga naar pagina 20

4 camping/recreatief

↳ Ga naar pagina 22

5 nevenactiviteit

↳ Ga naar pagina 24

Algemeen:
Hoofdstuk 1: Type functies

STAP 2: type landschap

Wat is het typische landschap op de locatie van mijn initiatief en welke inrichtingsprincipes horen hier bij? ↴

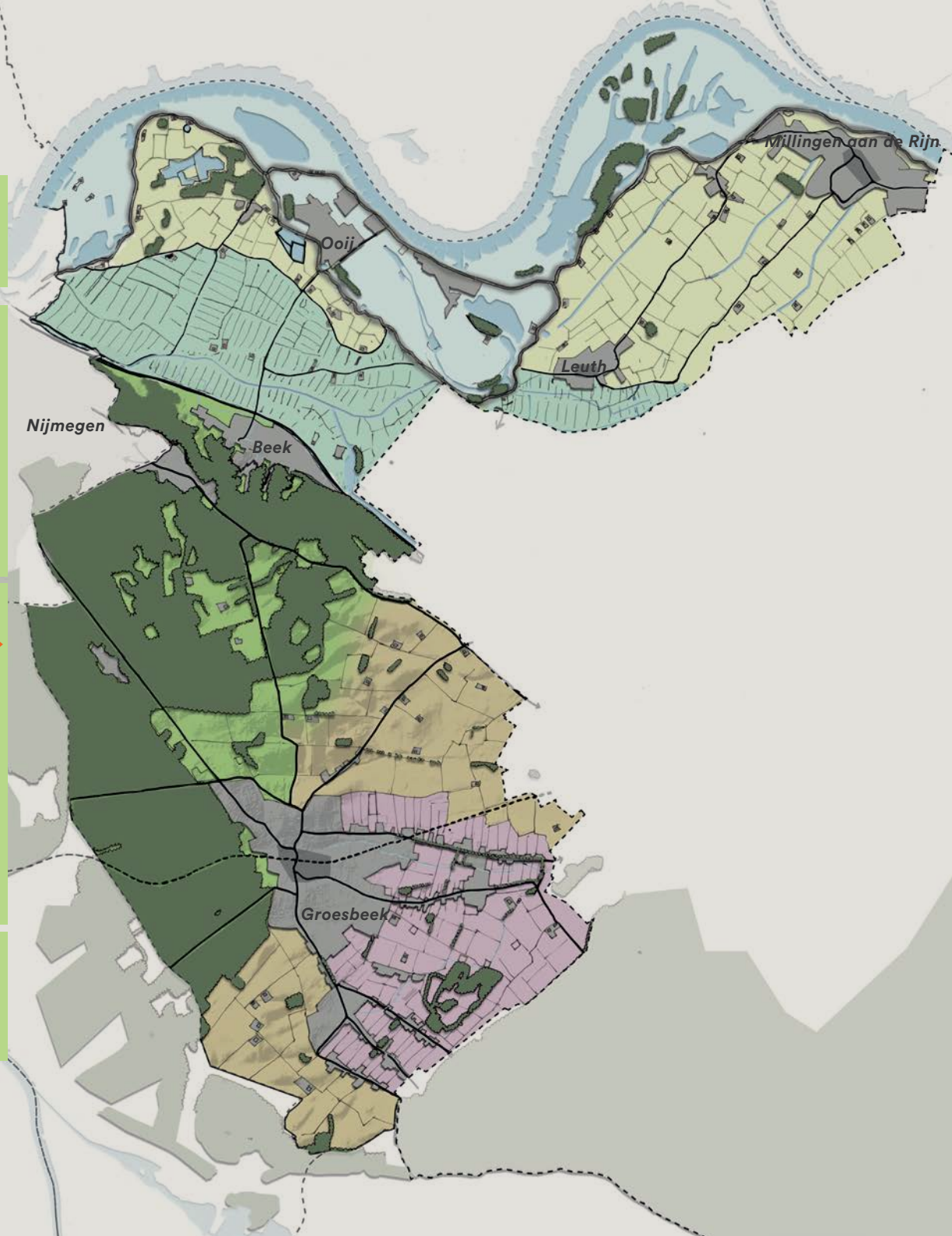
Informatie type landschap:

Kies uw plek op de kaart →
en vervolg hieronder ↴

	Beboste stuwwal	Pg 32
	Weidse hellingen	Pg 34
	Bekken van Groesbeek	Pg 36
	Oeverwallenlandschap	Pg 38
	Kommenlandschap	Pg 40
	Uiterwaardenlandschap	Pg 42

Welke inrichtingsprincipes horen hier bij?

↳ Ga naar pagina 44-49



STAP 3: type kavel

Welke inrichtingsprincipes gelden er voor de kavel van mijn initiatief? ↴

Kies uw plek op de kaart → en vervolg hieronder ↴

Alle kavels:
Hoofdstuk 3: Type kavel

- Kavel in de openheid ●
↳ Ga naar pagina 58
- Kavel aan een bouwlint ●
↳ Ga naar pagina 60
- Kavel in het bos ●
↳ Ga naar pagina 62
- Kavel in de dorpsrand —
↳ Ga naar pagina 64
- Kavel zonneveld
↳ Ga naar pagina 66

Nijmegen

Doij

Beek

Leuth

Millingen aan de Rijn

Groesbeek

STAP 4: extra informatie

Welke extra informatie en specifiek beleid is er beschikbaar dat mogelijk geldt voor mijn initiatief? ↴

Algemeen:

- ↳ Ga naar H4, pagina 70
Landschapsontwikkelingsplan
- ↳ Ga naar pagina 72
Natuur
- ↳ Ga naar pagina 72
Cultuurhistorische waarden
- ↳ Ga naar pagina 74
Duurzame energieopwek
- ↳ Ga naar pagina 75
Nota Ruimtelijke Kwaliteit
- ↳ Ga naar pagina 76
Romeinse Limes
- ↳ Ga naar pagina 78
Structuurvisie
- ↳ Ga naar pagina 79



Camping 'Bij Ons', gelegen langs de Groesbeek. Bron: Gemeente Berg en Dal

1. Type functies



STAP 1: type functie

Met welke functie-specifieke principes moet ik rekening houden tijdens de ontwikkeling van mijn initiatief? ↴

1 agrarische uitbreiding

↳ Ga naar pagina 16

2 werkfunctie

↳ Ga naar pagina 18

3 woonfunctie

↳ Ga naar pagina 20

4 camping/recreatief

↳ Ga naar pagina 22

5 nevenactiviteit

↳ Ga naar pagina 24


Algemeen:
Hoofdstuk 1: Type functies

STAP 2: type landschap

Wat is het typische landschap op de locatie van mijn initiatief en welke inrichtingsprincipes horen hier bij? ↴

Informatie type landschap:

↳ Kies uw plek op de kaart → en vervolg hieronder ↴

	Beboste stuwwal	Pg 32
	Weidse hellingen	Pg 34
	Bekken van Groesbeek	Pg 36
	Oeverwallenlandschap	Pg 38
	Kommenlandschap	Pg 40
	Uiterwaardenlandschap	Pg 42

Welke inrichtingsprincipes horen hier bij?

↳ Ga naar pagina 44-49

STAP 3: type kavel

Welke inrichtingsprincipes gelden er voor de kavel van mijn initiatief? ↴

↳ Kies uw plek op de kaart → en vervolg hieronder ↴


Alle kavels:
Hoofdstuk 3: Type kavel

Kavel in de openheid 

↳ Ga naar pagina 58

Kavel aan een bouwlint 

↳ Ga naar pagina 60

Kavel in het bos 

↳ Ga naar pagina 62

Kavel in de dorpsrand 

↳ Ga naar pagina 64

Kavel zonneveld

↳ Ga naar pagina 66

STAP 4: extra informatie

Welke extra informatie en specifiek beleid is er beschikbaar dat mogelijk geldt voor mijn initiatief? ↴

Algemeen:

↳ Ga naar H4, pagina 70

Landschapsontwikkelingsplan

↳ Ga naar pagina 72

Natuur

↳ Ga naar pagina 72

Cultuurhistorische waarden

↳ Ga naar pagina 74

Duurzame energieopwek

↳ Ga naar pagina 75

Nota Ruimtelijke Kwaliteit

↳ Ga naar pagina 76

Romeinse Limes

↳ Ga naar pagina 78

Structuurvisie

↳ Ga naar pagina 79

1. Type functies

In dit hoofdstuk worden de meest voorkomende typen initiatieven in het buitengebied apart belicht. Per functie-type zijn specifieke uitgangspunten geformuleerd.

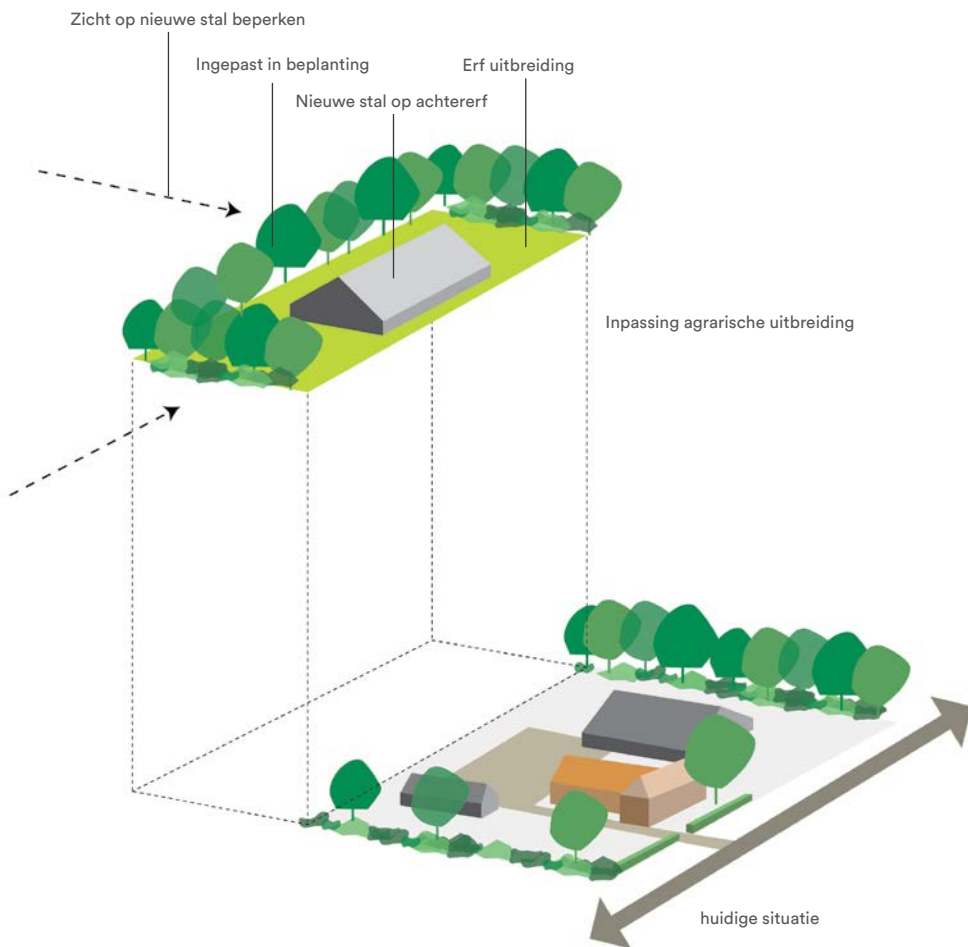
1.1 INLEIDING

In dit hoofdstuk worden de meest voorkomende typen initiatieven in het buitengebied apart belicht.

De functies die besproken worden, zijn:

- Agrarische uitbreiding
- Werkfunctie
- Woonfunctie
- Camping/recreatieve ontwikkeling
- Nevenactiviteit

Per functie worden een aantal uitgangspunten genoemd om rekening mee te houden. Doel is dat het ruimtelijk initiatief bijdraagt aan een verbetering van de ruimtelijke kwaliteit van het landschap van Berg en Dal. Aan de hand van referentiebeelden en schema's wordt verbeeld wat goede inpassingen zijn in het landschap.



1.2 AGRARISCHE UITBREIDING

Schaalvergroting in de landbouw komt veel voor. De agrariër wil zijn erf uitbreiden door middel van nieuwe stallen of andere agrarische elementen (silo's etc.). Dit kan op het bestaande kavel zijn of op een (aangrenzend) nieuw stuk grond.

Voor het uitbreiden van het agrarische erf gelden een aantal leidende principes:

- De nieuwe bebouwing moet passen in het landschap qua oriëntatie en schaal en heeft een sober en terughoudend karakter;
- Bij voorkeur nieuwe gebouwen in passend in agrarische karakter, in 'schuurtypologie';
- Nieuwe stallen worden bij voorkeur geplaatst op het achtererf, in ieder geval niet te dicht bij de weg;
- Inpassing van stallen door middel van beplanting, zicht op nieuwe stal beperken;
- In omgeving ook landschapselementen toepassen voor versterking van het landschap;
- De maat en schaal van nieuwe stal moet in verhouding zijn met de bebouwing die er al staat;
- Uitbreiden van erfoppervlak bij voorkeur naar achterkant;
- Transitie naar natuurinclusieve landbouw (grondgebonden, gesloten kringlopen) heeft mogelijk ook gevolgen voor de inrichting van erf en gronden: lokale waterberging, akkerranden, landschapselementen, e.d. Zie hiervoor onder andere → [Actieplan Natuurinclusieve Landbouw Gelderland](#);
- Terughoudendheid in materialisering, kleur en afmetingen passend bij het agrarische buitengebied.

LET OP: In hoofdstuk 3 worden de verschillende typen kavels (de 'ensembles') die binnen Berg en Dal voorkomen nader toegelicht, waarbij per type kavel inrichtingsprincipes worden gegeven op het schaalniveau van het ensemble (principes voor het erf of de specifieke te ontwikkelen kavel).

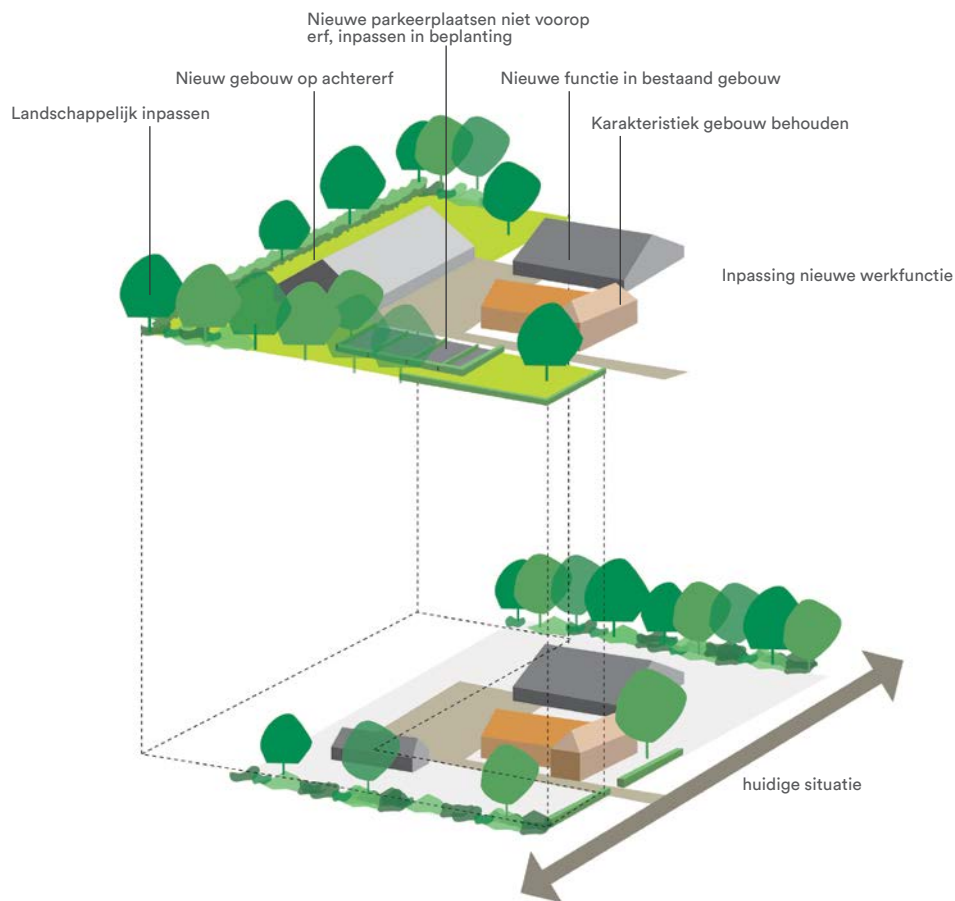


Agrarische uitbreiding inpassen in het groen

Agrarische uitbreiding inpassen in het groen

Hoe het niet moet: te grote afmetingen en kaal in het landschap.





1.3 WERKFUNCTIE

Een agrarische functie wordt getransformeerd naar een werkfunctie zoals bijvoorbeeld een loonbedrijf, palingkwekerij, tuincentrum of restaurant. De agrarische functie verdwijnt, veelal verdwijnt de grondgebondenheid ook.

Uitgangspunt is dat het initiatief bijdraagt aan de ruimtelijke kwaliteit van het landschap. Dit kan er toe leiden dat sommige initiatieven wellicht beter passen op een locatie die niet in het buitengebied ligt (bijv. palingkwekerij op een bedrijventerrein, of tuincentrum in dorpsrand), zeker daar waar grondgebondenheid geen rol meer speelt.

Voor het inpassen van een nieuwe werkfunctie op het erf gelden een aantal leidende principes:

- Zorgvuldige afweging van sloop (historische) gebouwen;
- Gebouwen die karakteristiek zijn voor het gebied dienen behouden te blijven;
- Nieuwe functies kunnen een plaats krijgen in bestaande gebouwen;
- Uitbreiden van erfoppervlak naar achterkant. Nieuwe (grote) gebouwen komen bij voorkeur op achtererf, en in ieder geval niet te dicht bij de weg;
- Nieuwe gebouwen inbedden in groen (opgaande beplanting);
- Inpassen van parkeerplaatsen op het achtererf, zicht hierop beperken door bijvoorbeeld beplanten d.m.v. haag/struweel en bomen;
- Bij voorkeur in omgeving ook gebiedsspecifieke beplantingsselementen toepassen ten behoeve van versterking van het omliggende landschap (zie H2);
- De maat en schaal van nieuwe gebouwen moet in verhouding zijn met de bebouwing die er al staat en de maat en schaal van het landschap;
- Sfeer van agrarisch erf moet behouden blijven, ook bij totaal andere functie;
- Het initiatief dient zo veel mogelijk de landschappelijke structuren te volgen;
- Bij verandering naar een openbare functie (zoals restaurant) krijgt het terrein een meer representatieve functie en inrichting (bijv. siertuin, boomgaardterras, ..);
- Materialisering (van bijvoorbeeld poorten en hekwerken) is streekeigen;
- Vanuit het landschap moet het beeld rustig ogen, door middel van terughoudendheid in reclame-uitingen, het toepassen van landschappelijke elementen en het inbedden in beplantingsstructuren.



Boven: Restaurant in het buitengebied ademt sfeer uit van het buitengebied: halfverharde oprit, picknickweide, geen schreeuwerige reclames, robuuste beplanting en kastanjarahouten hekwerk

Links: Twee voorbeelden van redelijk goed ingepaste loonbedrijven: robuuste erfgransbeplanting, naar binnen gericht erf met centrale ruimte en parkeren aan achterzijde van woning en uitbreiding tevens aan achterzijde.

Onder: Palingkwekerij is landschappelijk redelijk goed ingepast (verdiept, omzoomd met beplanting), maar past qua maat, schaal en functie beter op een bedrijventerrein.



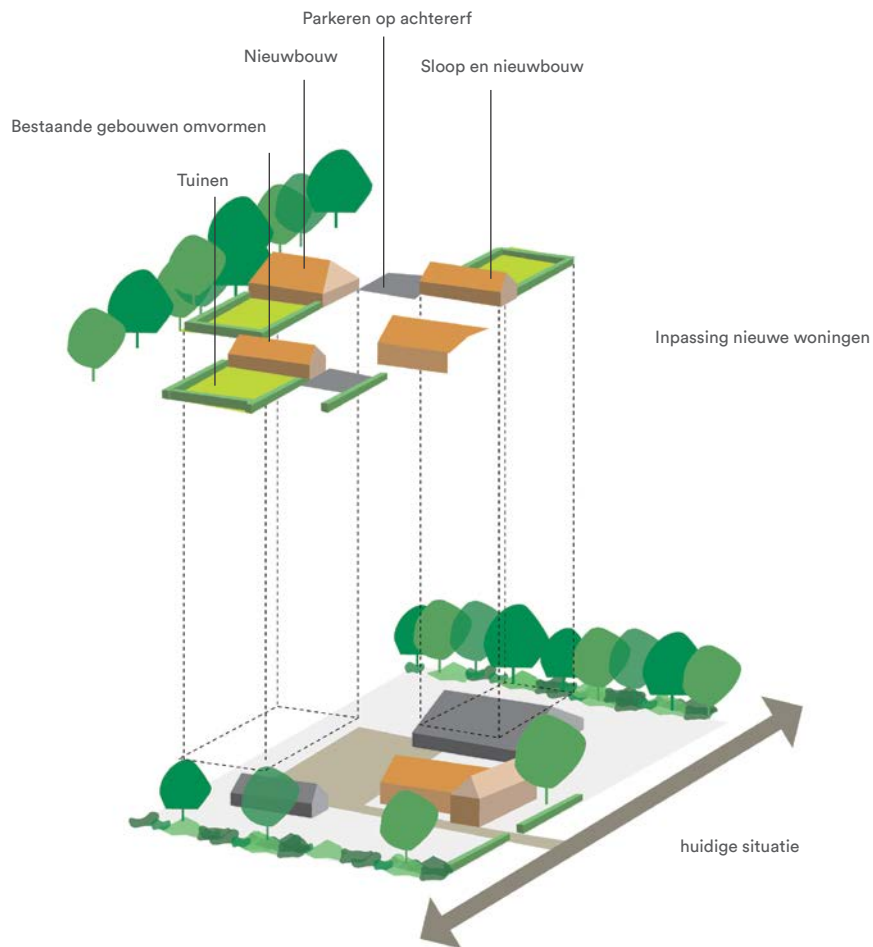
1.4 WOONFUNCTIE

Geregeld zijn er initiatieven om een agrarische functie om te zetten naar een woonfunctie met één of meerdere woningen op het voormalige agrarische erf. Bij deze ontwikkelingen komen veel veranderingen kijken die een landschappelijke impact hebben. Stallen worden gesloopt of gerenoveerd en gereed gemaakt om in te wonen. Er moet een plek komen voor de auto's van de bewoners en een privétuin.

Uitgangspunt is ook hier dat de ontwikkeling een meerwaarde oplevert voor de ruimtelijke kwaliteit van het landschap van Berg en Dal. De opbouw en de materialisering van de woningen dienen te passen in het landschapstype.

Uitgangspunten voor de ontwikkeling van een woonfunctie zijn:

- Inpassen van parkeerplaatsen op het achtererf, zicht beperken door bijvoorbeeld beplanten d.m.v. haag/struweel en bomen;
- Zorgvuldige afweging van sloop gebouwen;
- Gebouwen die karakteristiek zijn voor het gebied dienen zo veel mogelijk behouden te blijven;
- Bij nieuwe bebouwing een zo compact mogelijk erf behouden;
- Inpassing van nieuwe gebouwen in groen en volgens principe achtererf / voorerf;
- Collectief gedeelte in het midden, eigen tuinen zijn afgesloten van het collectieve gedeelte, het liefst omgeven door een beplantingsrand (haag), geen schuttingen;
- Bij het ontwikkelen ook de structuren van het landschap versterken d.m.v. beplantingsstructuren (zie hoofdstuk 3.1.1);
- Nieuwe gebouwen architectonisch aan laten sluiten op karakteristieken van de omgeving of bestaande gebouwen op het erf, bijvoorbeeld door te bouwen in een schuurtypologie (schuurwoning);
- Schuren dienen meer op het achtererf te worden gebouwd.





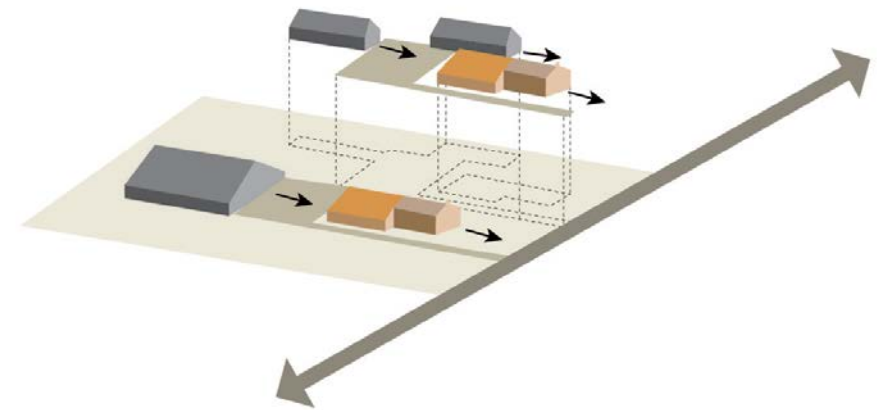
Twee nieuwe woningen als 'schuurwoningen' op het erf



Nieuwe woning landschappelijk ingepast in het bos



Oude karakteristieke schuur omgebouwd tot woning in plaats van sloop en nieuwbouw.



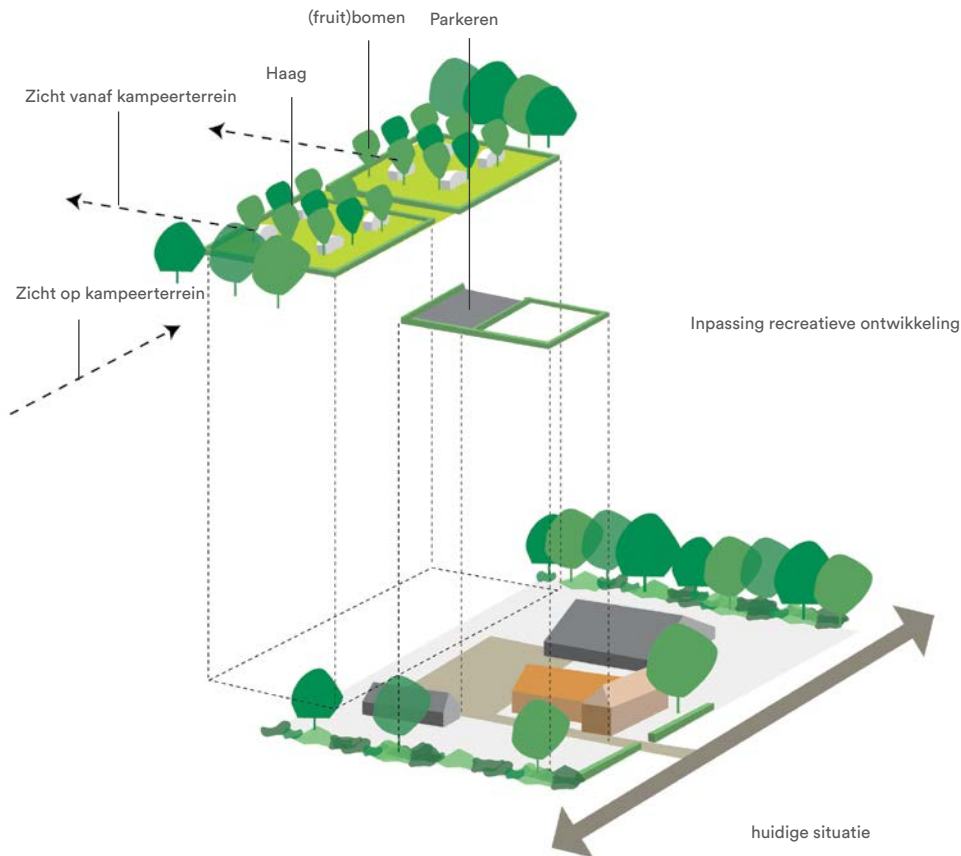
Woonfunctie in een lintensemble

Een woonfunctie toevoegen op het linterf betekent dat de lintbebouwing versterkt kan worden. De woonfunctie komt op de voorkant van het erf met het gezicht naar de weg toe, net als eventueel andere (nieuwe) gebouwen op het terrein.

1.5 CAMPING UITBREIDING/RECREATIEVE ONTWIKKELING

In het buitengebied van Berg en Dal wordt veel gerecreëerd. Een aantal agrarische erven zijn door de jaren heen verbreed of omgevormd tot (boeren)campings/recreatieplek.

Campings van kleine schaal kunnen goed worden ingepast. Uitgangspunt bij het ontwikkelen van campings is dat er meerwaarde gecreëerd wordt in het landschap. Een belangrijk onderdeel is zicht op en vanaf de camping. Het zicht op de kampeervelden van buitenaf vraagt om extra aandacht, met name als er caravans, campers en/of huisjes geplaatst worden. Het glooiende landschap van Berg en Dal zorgt voor een extra uitdaging om het zicht op de campings te verminderen. Tegen de helling aan heb je vrij zicht op de campings. Bij een camping horen ook (recreatieve) voorzieningen die moeten worden ingepast zoals bijvoorbeeld toilethuisjes en een gemeenschappelijke ruimte.



Uitgangspunten bij het uitbreiden van een camping zijn:

- Inpassen van parkeerplaatsen op het achtererf, zicht beperken door bijvoorbeeld beplanten d.m.v. haag / struweel en bomen;
- Kampeerterrain landschappelijk inpassen met bijv. hagen en bomen/fruitbomen;
- Zicht vanaf de camping op het omliggende landschap is belangrijk;
- Voorzieningen zo veel mogelijk in schuren of hoofdgebouw om karakter van boerenbedrijf te behouden.;
- Bij nieuwe bebouwing een zo compact mogelijk erf behouden;
- Vanuit het landschap moet het beeld rustig ogen, door middel van terughoudendheid in reclame-uitingen, toepassen van landschappelijke elementen en het inbedden in beplantingsstructuren. 'Kale' kampeerterrainen voorkomen;
- Uitbreiden van erfoppervlak naar achterkant.



Tentenveld omzoomd door heggen in het oeverwallen/komgrondengebied zorgt voor gevoel van openheid passend bij het landschapstype en tevens beschutting en visuele rust van buitenaf



Robuuste beplantingszoom zorgt voor goede inpassing in het landschap, mag deels open zijn



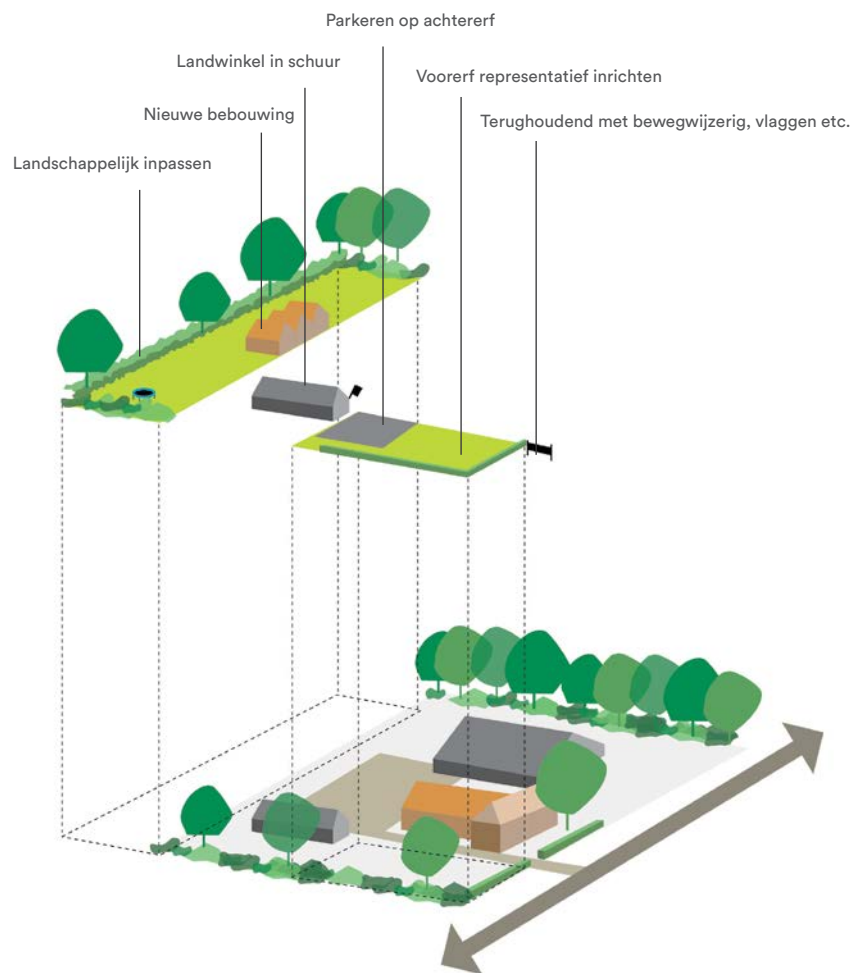
Struweel ontleemt zicht op caravans en huisjes vanuit het landschap en geeft beschutting



Terughoudend met reclame-uitingen, passend in het landschap



Laagstam fruitbomen ontnemen zicht op de caravans vanuit het landschap en geven intimiteit en beschutting op het kampeerveld

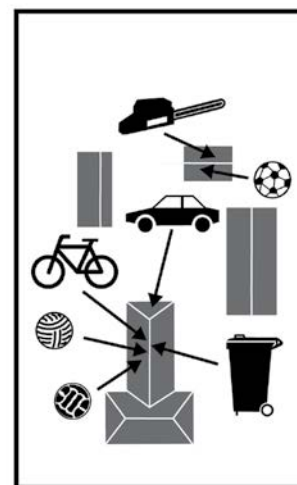


1.6 NEVENACTIVITEITEN

In het buitengebied neemt het aantal verbrede functies op het boerenbedrijf toe. Het kan hierbij gaan om zorgboerderijen, boerenwinkels, recreatiepunten, horecagelegenheden etc. De agrarische functie op het erf blijft bestaan.

Uitgangspunten bij het aanpassen naar verbrede functies zijn:

- Inpassen van parkeerplaatsen op het achtererf, zicht beperken door bijvoorbeeld beplanten d.m.v. haag / struweel en bomen;
- Nieuwe functies zo veel mogelijk in bestaande bebouwing inpassen;
- Nieuwe gebouwen logisch inpassen in erf, niet te opvallend en ondergeschikt aan het hoofdgebouw op het erf;
- Agrarische karakter van het erf moet behouden blijven, dit kan bijvoorbeeld door middel van het toepassen van karakteristieke, gebiedseigen materialen;
- Het voorerf representatief inrichten, eventueel versterken;
- Terughoudend omgaan met reclame-uitingen (kleur, maat, hoeveelheid);
- Pas landschappelijke materialen toe bij bijvoorbeeld poorten etc.;
- De recreatieve functies kunnen worden gezocht op het erf zelf, maar ook in het omliggende landschap door bijvoorbeeld wandel- en fietsroutes te verbinden met het erf.



Rust op het erf

Een nieuwe functie brengt vaak onrust in de vorm van auto's, fietsen, vuilcontainers, speeltoestellen en dergelijke met zich mee. Door deze zoveel mogelijk binnen het bebouwd volume in te passen blijft de rust op het erf behouden.



Parkeren groen inpassen



Bebording passend in het landschap + groene inpassing van boerderij



Rustpunt in het landschap zonder dat dit afbreuk doet aan structuren en/of landschappelijk karakter



Foto: Frans Aleven

A photograph of a paved road lined with trees, with a car driving away in the distance. The text "2. Type landschap" is overlaid in white.

2. Type landschap

STAP 1: type functie

Met welke functie-specifieke principes moet ik rekening houden tijdens de ontwikkeling van mijn initiatief? ↴

1 agrarische uitbreiding
↳ Ga naar pagina 16

2 werkfunctie
↳ Ga naar pagina 18

3 woonfunctie
↳ Ga naar pagina 20

4 camping/recreatief
↳ Ga naar pagina 22

5 nevenactiviteit
↳ Ga naar pagina 24

Algemeen:
Hoofdstuk 1: Type functies

STAP 2: type landschap

Wat is het typische landschap op de locatie van mijn initiatief en welke inrichtingsprincipes horen hier bij? ↴

Informatie type landschap:
Kies uw plek op de kaart → en vervolg hieronder ↴

	Beboste stuwwal	Pg 32
	Weidse hellingen	Pg 34
	Bekken van Groesbeek	Pg 36
	Oeverwallenlandschap	Pg 38
	Kommenlandschap	Pg 40
	Uiterwaardenlandschap	Pg 42

Welke inrichtingsprincipes horen hier bij?
↳ Ga naar pagina 44-49

STAP 3: type kavel

Welke inrichtingsprincipes gelden er voor de kavel van mijn initiatief? ↴

Kies uw plek op de kaart → en vervolg hieronder ↴

Alle kavels:
Hoofdstuk 3: Type kavel

Kavel in de openheid 
↳ Ga naar pagina 58

Kavel aan een bouwlint 
↳ Ga naar pagina 60

Kavel in het bos 
↳ Ga naar pagina 62

Kavel in de dorpsrand 
↳ Ga naar pagina 64

Kavel zonneveld
↳ Ga naar pagina 66

STAP 4: extra informatie

Welke extra informatie en specifiek beleid is er beschikbaar dat mogelijk geldt voor mijn initiatief? ↴

Algemeen:
↳ Ga naar H4, pagina 70
Landschapsonwikkelingsplan
↳ Ga naar pagina 72
Natuur
↳ Ga naar pagina 72
Cultuurhistorische waarden
↳ Ga naar pagina 74
Duurzame energieopwek
↳ Ga naar pagina 75
Nota Ruimtelijke Kwaliteit
↳ Ga naar pagina 76
Romeinse Limes
↳ Ga naar pagina 78
Structuurvisie
↳ Ga naar pagina 79

2. Type landschap

De gemeente Berg en Dal heeft een rijke variatie aan landschappen. In dit hoofdstuk wordt beschreven welke karakteristieken er bij dit landschap horen. Ook geven we inrichtingsprincipes voor het versterken van deze karakteristieken.

2.1 INLEIDING

In dit hoofdstuk is op basis van het Landschapsontwikkelingsplan (LOP Berg en Dal 2015), de Gelderse landschapstypenkaart (Provincie Gelderland) en eigen analyse een landschapstypenkaart gemaakt. Hierin wordt het grondgebied van de gemeente Berg en Dal opgedeeld aan de hand van landschappelijke karakteristieken. Per landschapstype worden de belangrijkste karakteristieken beschreven.

In paragraaf 2.3 zijn principes uitgewerkt voor het schaalniveau van het landschap: principes vanuit en voor de landschappelijke omgeving, en voor verevening.

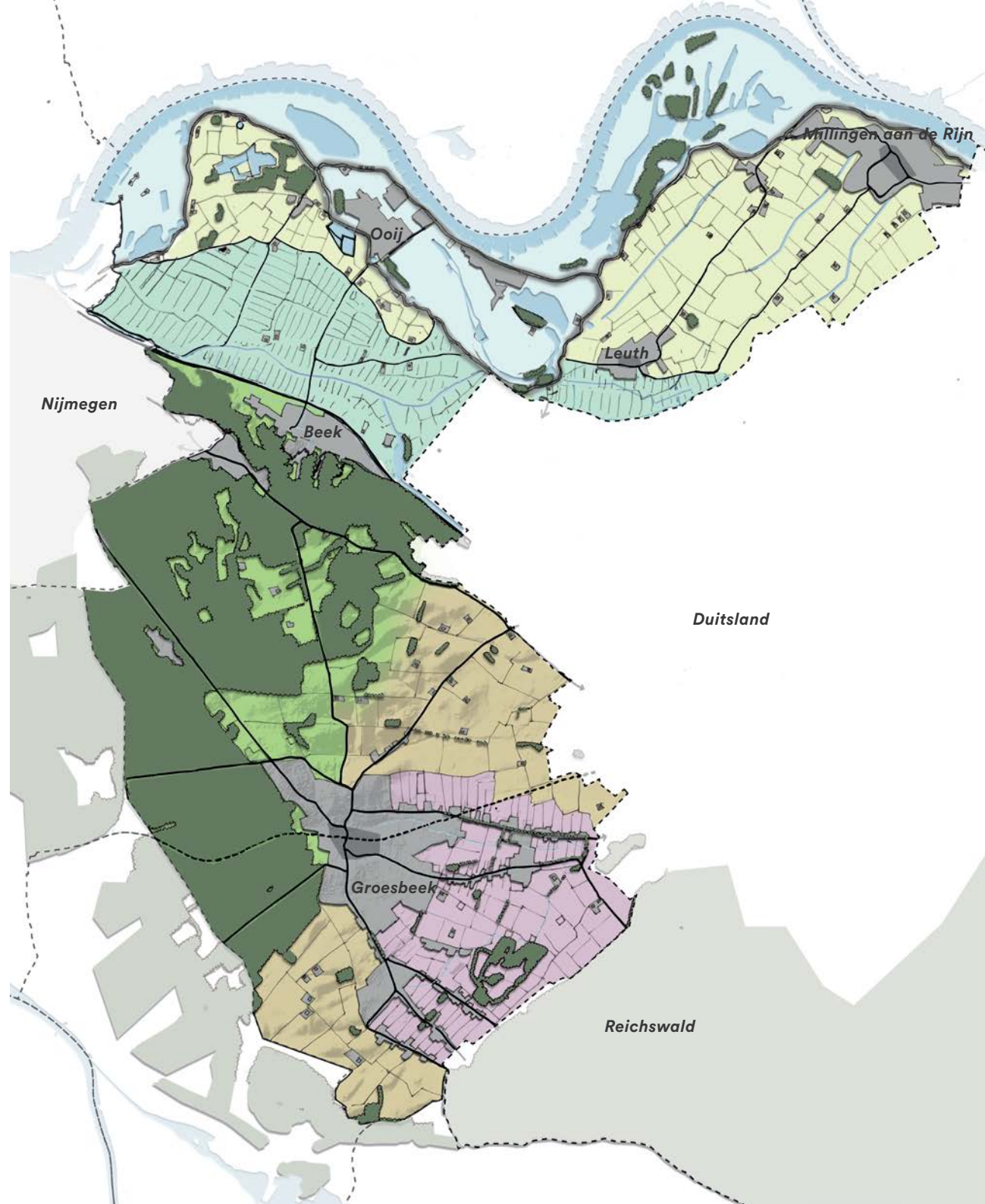
LEGENDA

Landschapstypen

- Uiterwaardenlandschap
- Oeverwallenlandschap
- Kommenlandschap
- Beboste stuwwal
- Weidse hellingen
- Bekken van Groesbeek

Landschapsstructuren

- Bos
- Bos (buiten gemeentegrens)
- Dorpen
- Dorpskern
- Lintdorp
- Boerderijen
- Water
- Wegen
- Dijk
- Kavellijnen
- Gemeentegrens



‘Elk landschap is uniek door haar ondergrond, ontginning en occupatie’

2.2 LANDSCHAPSTYPEN

Uniek landschap

Uniek aan de gemeente Berg en Dal is het sterke reliëfverschil tussen riviergebied en stuwwal, bij Ubbergen en Beek scherp samenkomend. Op landelijke schaal is dit een van de meest reliëf- en contrastrijke gebieden. Het landschap wordt daarmee in tweeën gesplitst met als oudste landschap de stuwwal en omgeving, en het jongere rivierenlandschap.

Landschapstypenkaart

Binnen dit landschap onderscheiden we meerdere landschapstypen. Het Landschapsontwikkelingsplan (LOP, 2015) onderscheidt 14 deelgebieden in de gemeente Berg en Dal. Vanwege landschappelijke gelijkenis tussen een aantal deelgebieden en om het gebruiksgemak te bevorderen, zijn in dit voorbeeldboek een aantal van de LOP-deelgebieden samengevoegd tot een zestal

landschapstypen.

De zes landschapstypen van Berg & Dal zijn:

- 1 Beboste stuwwallen (LOP-gebied 9)
- 2 Weidse hellingen (LOP-gebied 10,11,14)
- 3 Bekken van Groesbeek (LOP-gebied 12,13)
- 4 Oeverwallandschap (LOP-gebied 1,2,5,6)
- 5 Kommenlandschap (LOP-gebied 2,3,8)
- 6 Uiterwaardenlandschap (LOP-gebied 4,7)

Per landschapstype volgt een korte beschrijving.

De unieke karakteristieken per deelgebied worden hierin benoemd. Meer informatie over de landschapstypen en ontstaansgeschiedenis (verdieping, achtergrondinformatie) is onder andere te vinden in het Landschapsontwikkelingsplan 2015-2025. Zie hiervoor hoofdstuk 4.



Lanen zoals de Rijlaan, Groesbeek.



Bebouwing tussen het bos. Natte Beek 8, Beek.

Beboste stuwwallen

De stuwwallen beslaan een groot deel van de gemeente. Door de hoogte van de stuwwallen bepalen ze van grote afstand al het beeld in het landschap. Daarmee is dit één van de meest herkenbare landschappen in de gemeente Berg en Dal. De kenmerken van dit landschap zijn:

Ondergrond

- Reliëfrijke stuwwal
- Bronbeken (sprengen) die ontspringen op de flanken van de stuwwal, beekdalen en smeltwaterdalen
- Arme, droge zandgrond, plaatselijk lemig

Ontginning & occupatie

- Middeleeuwse mottes, kastelen, oude boerderijen, restanten Romeinen, watermolens, wasboerderijen

- Productiebos in grote blokken met zandwegen
- Enkele enges en kampen
- Rechte wegen (banen) naar Mook, Molenhoek, Malden en Nijmegen, onverharde zandwegen
- Villa's, landgoederen, kloosters, oorden/instellingen
- Vergezichten (panorama's/vistas/belvédères), lusthoven met sterrenbossen, lanen e.d.
- Oude dorpen op de overgangen (Beek, Berg en Dal)
- De agrarische kavels zijn relatief groot en bestaan uit een afwisseling van akkers en weiden temidden van het bos
- De omlijsting van de agrarische enclaves bestaat uit de scherpe rand van het besloten bos rondom

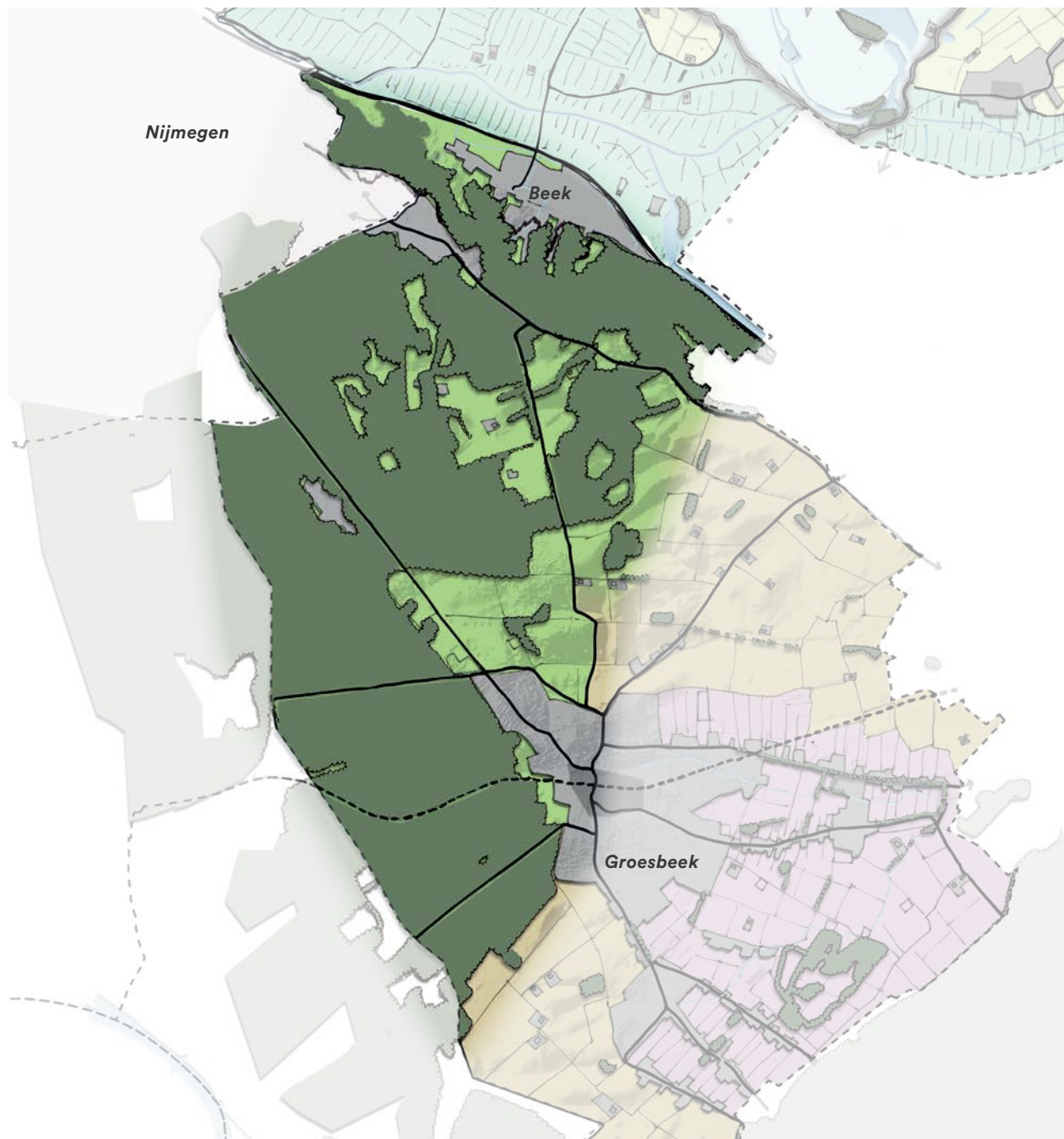
Beplanting

- Zeer gevarieerde, waardevolle bossen en cultuur-

landschap, oude boskernen, beboste heide bovenop de flank, essenbronbos, essen-iepenbos, eiken-beukenbos, wintereiken-berkenbos, elzenbronbos, hakhout, houtwallen, vlechthekken, landweer, graften

Gebruik

- (Houtproductie- en recreatie)bos
- Woongebieden aan de randen
- Recreatie, deels al lang in gebied aanwezig (Tivoli, Afrika museum, Oriëntalis, golfbaan, hotels, uitspanningen en bungalowparken, campings, maneges en andere horecavoorzieningen)
- Buitenplaatsen, (zorg)instellingen e.d.
- Landbouw op kleine schaal



LEGENDA

Landschapstype

- Uiterwaardenlandschap
- Oeverwallenlandschap
- Kommenlandschap
- Beboste stuwwal
- Weidse hellingen
- Bekken van Groesbeek

Landschapsstructuren

- Bos
- Bos buiten plangebied
- Dorpen
- Dorpskern
- Lintdorp
- Boerderijen
- Water
- Wegen
- Dijk
- Kavellijnen
- Gemeentegrens



Boerderij ingebed in beplanting



Grootschalige akkers zoals langs De Klos, Groesbeek Bron: Panoramio



Vergezichten: toegangsweg Heuvelhof, haaks op de Wylerbaan. Bron: Panoramio

Weidse hellingen

De weidse hellingen beslaan het in cultuur gebrachte deel van de stuwwal dat afhelt van de beboste delen richting het bekken van Groesbeek en het kommenlandschap. Het is een fraai, heuvelachtig gebied met vergezichten naar het Rijndal in Duitsland. Kenmerken de elementen in dit landschap zijn:

Ondergrond

- Reliëfrijke stuwwal, relatief arme, droge zandgrond
- Licht glooiende hellingen, reliëf, minder steil dan de beboste stuwwal
- Erosiegevoelig (akkers op hellingen)

Ontginning & occupatie

- Van oudsher coulissestructuren op de randen van

akkers, zandwegen

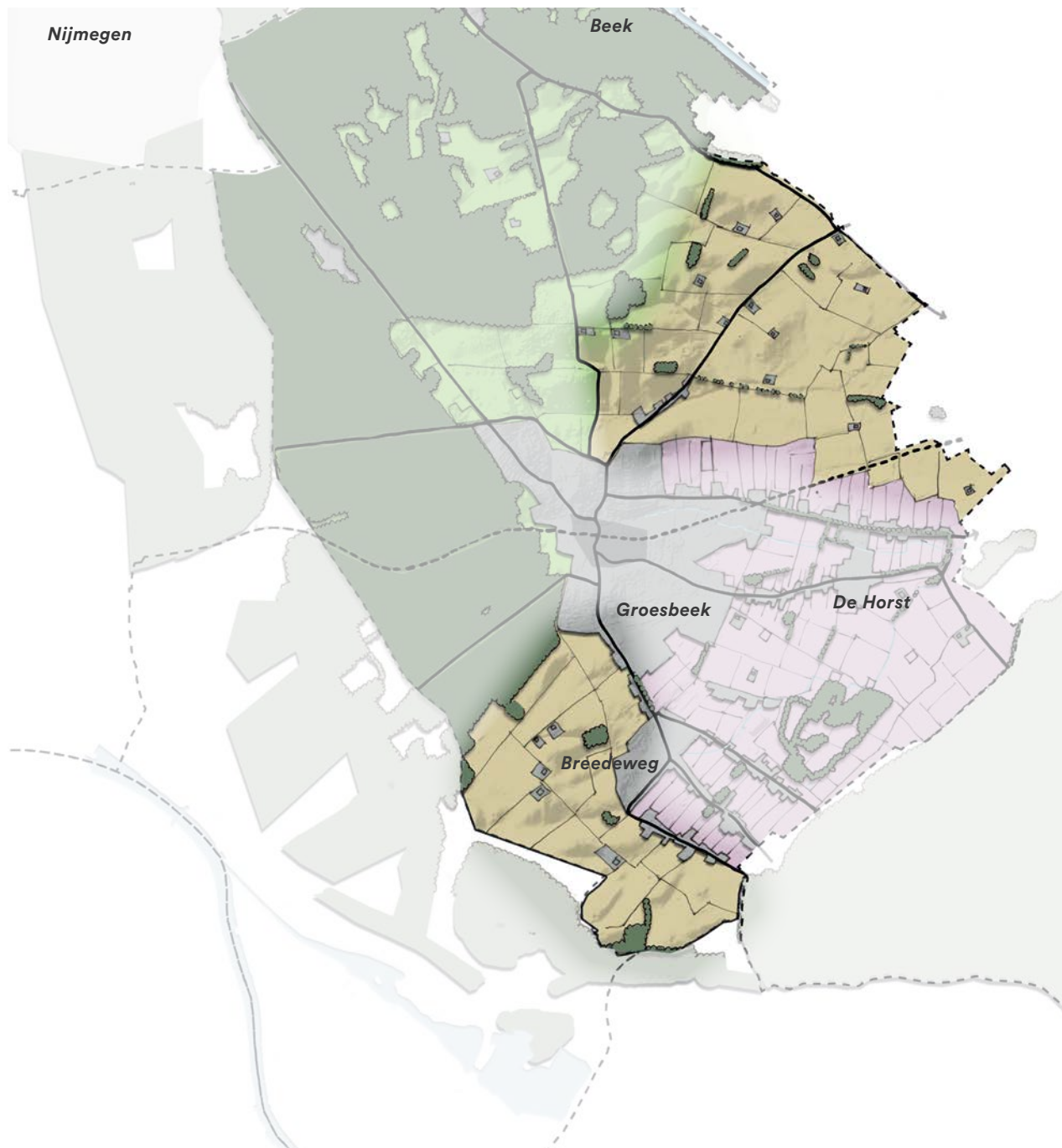
- Glooiend landschap met bolle essen
- Grote akkers en grote, verspreid staande boerenbedrijven
- Onregelmatige, blokvormige percelen
- Relatief grootschalig agrarisch gebied
- Enkele kleine landgoederen
- Naar Groesbeek toe wordt de open bebouwing geleidelijk aan lintbebouwing
- Rationele grootschalige verkaveling, relatief open (kaal), soms zeer recente bosontginningen (Klein America, St Jansberg)
- Wederopbouw architectuur
- Vergezichten
- Rechte en slingerende wegen met verspreid daaraan enkele erven; boerderijen vaak op de flank van een es

Beplanting

- Lanen (in oost-west richting), hagen, essen, eikenbosjes, enkele graften
- Bij boerderijen bongerdjes (kleine (kersen)boomgaardjes), maar ook spar
- Plukjes bos, hakhout, houtwallen

Gebruik

- Akkerbouw, melkveehouderij en beetje wijnbouw
- Enkele buitenplaatsen, veel campings, verbrede landbouw














LEGENDA

Landschapstype

-  Uiterwaardenlandschap
-  Oeverwallenlandschap
-  Kommenlandschap
-  Beboste stuwwal
-  Weidse hellingen
-  Bekken van Groesbeek

Landschapsstructuren

-  Bos
-  Bos buiten plangebied
-  Dorpen
-  Dorpskern
-  Lintdorp
-  Boerderijen
-  Water
-  Wegen
-  Dijk
-  Kavellijnen
-  Gemeentegrens



Bebouwingslint langs de Bredeweg. Bron: Google streetview



De Leigraaf. Bron: Google streetview



Natuurgebiet de Bruuk. Bron: Marijkesnatuurfotografie

Bekken van Groesbeek

Het bekken van Groesbeek is het laagst gelegen gedeelte in het stuwwallenlandschap en wordt aan weerszijden begrensd door stuwwallen. Het gebied staat bekend om zijn vergezichten op de stuwwallen. Van oudsher is dit een marginaal agrarisch gebied, waarin geleidelijk veel woonbebouwing is bijgekomen. Karakteristieke elementen van dit landschap zijn:

Ondergrond

- Tongbekken (door vooruitstekende lob van de gletsjer), lage midden tussen twee stuwwallen
- Gebied op overgang van hoog naar laag
- Kwelstromen komen aan de oppervlakte
- Het water 'de Leigraaf' en 'de Groesbeek' stromen door het gebied

Ontginning & occupatie

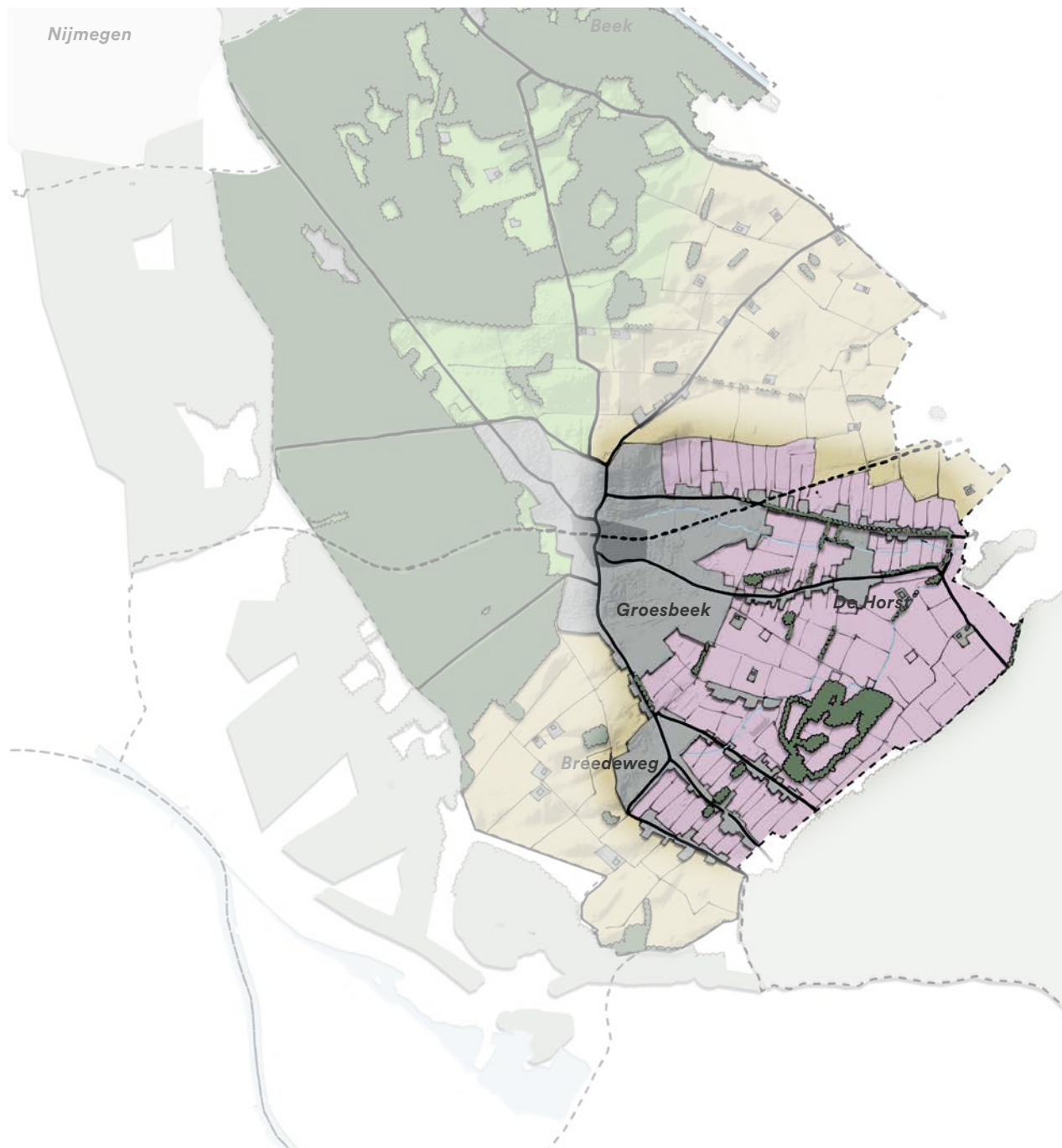
- Kleinschalig cultuurlandschap op voormalige heideontginningen uit late middeleeuwen, een wat rommelig karakter met veel landschapselementen
- Vergezichten op de stuwwallen
- Lanenstructuren van oost naar west
- Bebouwing overwegend kleinschalig, veelal jonge bebouwing (na de Tweede Wereldoorlog, wederopbouw)
- Grafwegen met bebouwingslinten (ontginningsassen Bredeweg, Bruuk, Grafwegen) radiaal bij elkaar komend in Groesbeek, zandwegen

Bepanting

- Elzenhagen, vochtige bossen, bosjes, singels, poelen. Bijzondere blauwgraslanden, heischrale graslanden

Gebruik

- Kwelnatuur ontwikkeling met daaraan gekoppeld recreatie en waterbeheer (De Bruuk, Ketelbroek, Kaalbroek)
- Woon- en bedrijfsfuncties in de dorpslinten, relatief veel en zeer diverse bedrijvigheid
- Diverse recreatieve functies als campings, B&B, manege etc.



LEGENDA

Landschapstype

- Uiterwaardenlandschap
- Oeverwallenlandschap
- Kommenlandschap
- Beboste stuwwal
- Weidse hellingen
- Bekken van Groesbeek

Landschapsstructuren

- Bos
- Bos buiten plangebied
- Dorpen
- Dorpskern
- Lintdorp
- Boerderijen
- Water
- Wegen
- Dijk
- Kavellijnen
- Gemeentegrens



Boerderij aan de dijk, Kerkdijk te Ooij. Bron: Google Streetview



Doorbraakkolk langs de Kerkdijk te Ooij



Boerderijen Zeelandsche Hof op een pol, nabij Millingen

Oeverwallenlandschap

Deze zone is bij uitstek een pittoresk landschap met oude, kronkelende dijken, wielen, strangrestanten en boerderijen langs de dijk. Het landschap bestaat uit de volgende karakteristieke elementen:

Ondergrond

- Zavelige stroomruggen (oeverwallen), strangen/oude rivierlopen
- Iets hoger (en droger) gelegen gedeelte ten opzichte van omgeving (uiterwaarden en komgebied)

Ontginning & occupatie

- Door hogere ligging geschikt voor akkerbouw en bewoning

- Agrarisch cultuurlandschap, onregelmatige oude blokverkavelingspatronen, ontginningen vanaf dijk en enkele wegen, weteringen
- Restanten van kleiwinningen / kleiputten
- Doorbraakkolken (wielen) aan de binnenzijde of buitenzijde van de dijk
- Waterstaatswerken zoals sluisjes, kades, dijken
- Landschappelijke vergezichten op zowel rivier als stuwwal
- Dijkklinten/dijkdorpen (Ooij, Millingen) met dijkkerken, historische (witte) boerderijen langs de dijk en op pollen (boerderij Zeelandsche Hof, Plezenburg), arbeidershuisjes behorende bij de steenfabrieken (o.a. Hezelstraat Tiengeboden en Groenlanden),

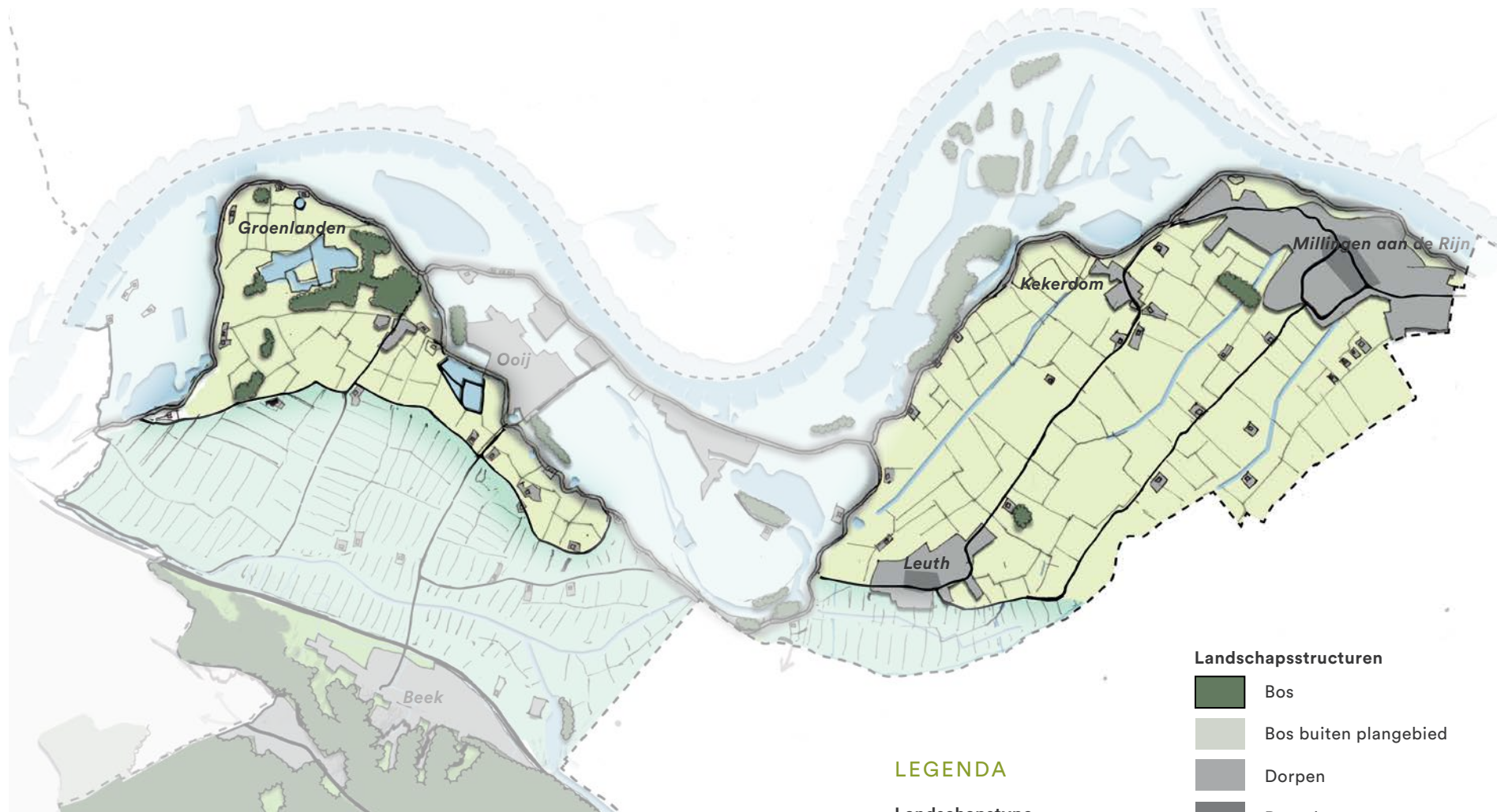
oude melkfabriekjes, recentere boerderijen voornamelijk uit de wederopbouwtijd

Beplanting

- Hagen op kavelgrenzen, populierenbosjes, wilgenbosjes, grienden, rijen knotwilgen, struwelen van meidoorn, sleedoorn etc. Erfbeplantingen, boomgaardjes, solitairen en overstaanders van eik en es

Gebruik

- Landbouw/akkerbouw en weide, fruitteelt



LEGENDA

Landschapstype

- Uiterwaardenlandschap
- Oeverwallenlandschap
- Kommenlandschap
- Beboste stuwwal
- Weidse hellingen
- Bekken van Groesbeek

Landschapsstructuren

- Bos
- Bos buiten plangebied
- Dorpen
- Dorpskern
- Lintdorp
- Boerderijen
- Water
- Wegen
- Dijk
- Kavellijnen
- Gemeentegrens



Grote weides voor begrazing



Het Meertje gezien vanaf de N840 bij Persingen



Knotwilgen langs de Kouwedijk nabij Persingen

Kommenlandschap

Tussen de stuwwal en de oeverwallen van de Waal liggen de kommen van de Ooij en van de Duffels. Het is een vanouds laaggelegen gebied, dat doorsneden wordt oude rivierarmen (Meertje). Het landschap bestaat uit de volgende karakteristieke elementen:

Ondergrond

- Komgronden, kleiig, laaggelegen
- Oude rivierlopen (Meertje, Wylermeer)
- Kwel aan voet van de stuwwal

Ontginning & occupatie

- Voornamelijk kleipolders met veel sloten
- Zeer open weidegrond, weids, vergezichten op stuwwal

- Weinig bebouwing i.v.m. nat en laaggelegen gebied
- Oudste bebouwing (voormalige kastelen, boerderijen) alleen op rivierduinen (stuifzandruggen: hooggelegen, bebouwd en met beplanting) zoals Persingen en Zyfflich (DE) of op een pol (o.a. boerderij de Plak)
- Aantal grotere recente boerderijen middenin de kom
- Oude kasteelplaats, bijzondere cultuurhistorie in Persingen (kerkje, kasteel, oude boerderij)
- Enkele kleiputten

Beplanting

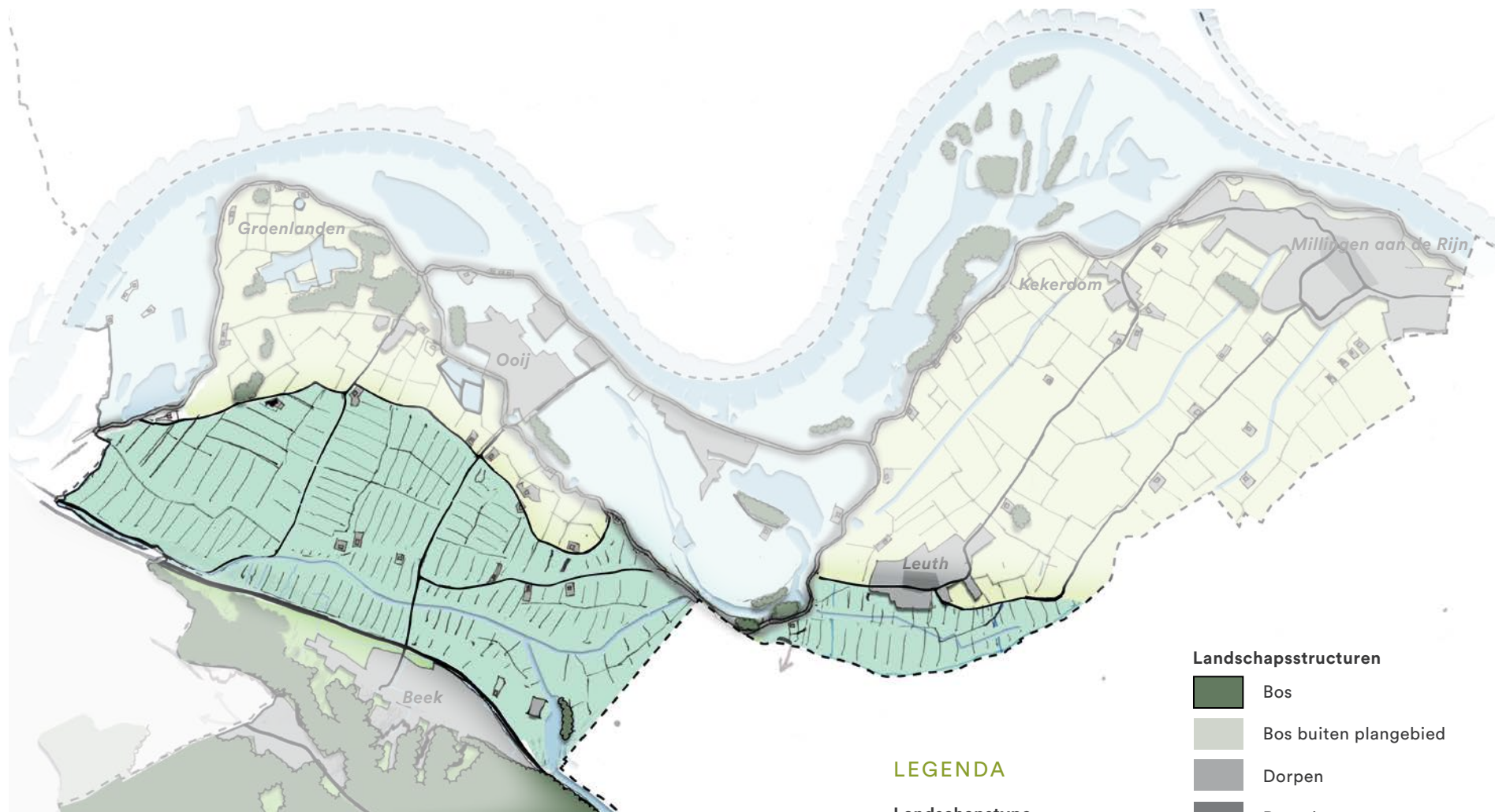
- Wegbeplantingen, rietruigten, wilgen, knotwilgen, hagen en singels, knotessen

Gebruik

- Oorspronkelijk voornamelijk weidegrond, nu tevens akkerbouw
- Dooradering van landschapselementen en wandel-

paden

- Delftstofwinning (klei) op enige schaal aanwezig



LEGENDA

Landschapstype

- Uiterwaardenlandschap
- Oeverwallenlandschap
- Kommenlandschap
- Beboste stuwwal
- Weidse hellingen
- Bekken van Groesbeek

Landschapsstructuren

- Bos
- Bos buiten plangebied
- Dorpen
- Dorpskern
- Lintdorp
- Boerderijen
- Water
- Wegen
- Dijk
- Kavellijnen
- Gemeentegrens



Natuurgebied Oude Waal vanaf De Ooijsebandijk. bron henkbaron.nl



Steenfabrieksterrein langs de Erlecomsedam, Erlecom



Dynamische natuur in de Millingerwaard

Uiterwaardenlandschap

Tussen de Waal en de oeverwallen van de Waal liggen de uiterwaarden van de Ooij en Millingen en de voormalige uiterwaarden van Erlecom. Het is een vanouds dynamisch gebied onder invloed van de rivier, met strangen, oobossen, petgaten en steenfabrieken. Het landschap bestaat uit de volgende karakteristieke elementen:

Ondergrond

- Uiterwaarden met veel rivierdynamiek
- Zeer zandige tot kleiige grondslag, zandstrandjes
- Onder invloed van overstromingen
- Oude rivierlopen, strangen

Ontginning & occupatie

- Uiterwaarden, voornamelijk ingezet als weidegronden en soms akkers
- Industrielandschap van steenfabrieken op opgehoogde terreinen, petgaten, grind en zandgaten
- Kades en dijken, kolken / wielen
- Restanten IJssellinie
- Weinig tot geen woonbebouwing, behalve bij Erlecom (eerst op pollen, later door Erlecomsedam)

Beplanting

- Struweel van meidoorn, sleedoorn en andere struiken, vrienden, hardhout en zachthout oobosjes,

knotwilgen, (meidoorn)hagen en singels, moeras, wilgenbosjes

Gebruik

- Grootschalige, dynamische natte riviernatuur
- Landbouw in mindere mate
- Recreatie en bedrijvigheid, strandjes, zwemmen



LEGENDA

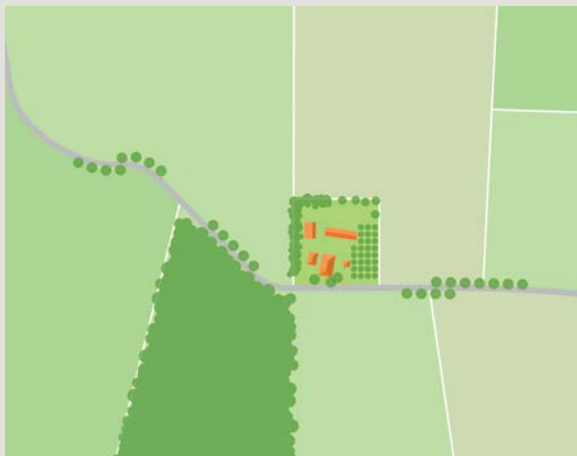
Landschapstype

- Uiterwaardenlandschap
- Oeverwallenlandschap
- Kommenlandschap
- Beboste stuwwal
- Weidse hellingen
- Bekken van Groesbeek

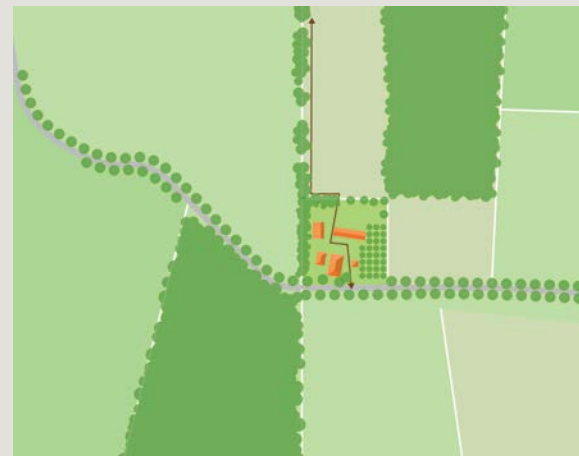
Landschapsstructuren

- Bos
- Bos buiten plangebied
- Dorpen
- Dorpskern
- Lintdorp
- Boerderijen
- Water
- Wegen
- Dijk
- Kavellijnen
- Gemeentegrens

2.3 Principes voor het landschap: Versterken van landschappelijke structuren in de omgeving



MINDER GOED
Geen investeringen in het omliggende landschap.



BETER
Naast investeren in het erf, ook bouwen aan het landschap met bijvoorbeeld de aanplant van bosjes, wegbeplanting, houtwallen, poelen of wandelpaden.

Principes voor het landschap

Ontwikkelingen in het buitengebied hebben impact op het landschap. Initiatieven dienen positief bij te dragen aan de ruimtelijke kwaliteit van de omgeving: zowel visueel (belevingswaarde), duurzaamheid (toekomstwaarde) als qua gebruik (gebruikswaarde).

Op dit eerste schaalniveau 'landschap' wordt besproken welke elementen er kunnen worden toegevoegd in het landschap om deze te versterken. Hiertoe zijn een drietal ontwerpprincipes opgesteld. Deze principes zijn overkoepelend over de andere principes en zijn bruikbaar voor elk ruimtelijk initiatief.

Uitgangspunten zijn:

- Voor elk initiatief geldt dat deze principes voor 'landschap' in ieder geval binnen het grondoppervlak van het initiatief dienen te worden toegepast.
- De bijdrage aan de ruimtelijke kwaliteit Mocht hier niet voldoende ruimte voor handen zijn om voldoende positieve bijdrage te leveren aan de ruimtelijke kwaliteit, dan kan initiatiefnemer zelf zoeken naar ruimte buiten het directe grondgebied, bijvoorbeeld op aangrenzende gronden.
- Met name initiatieven met functieverandering (agrarisch naar wonen, ontwikkeling zonnevelden) vragen om een maatschappelijke tegenprestatie

(=landschappelijke verevening) die (naast het eigen grondoppervlak) ook bijdraagt aan de verbetering van de omgeving buiten het directe oppervlak van het initiatief. Bijvoorbeeld door de ontwikkeling van landschapselementen en/of (voet)paden in de omgeving. Initiatiefnemer is zelf verantwoordelijk voor deze concrete bijdragen 'in het veld'.

De drie bijbehorende principes zijn:

- L1. Karakteristieke landschapselementen per land-
schapstype
- L2. Gebiedseigen erfbeplantingen
- L3. Verbeteren van de recreatieve structuur

	Graff (hellingknik)	Poel	Natuurvriendelijke oever	Ruige greppel	Moerasoever	Graskruidentrook	Faunastrook	Heg	Knip- of scheerheg	Struweelhaag	Houtwal	Houtsingel	Struweelrand	Struweel	Elzensingel	Griendstrook	Bossingel	Hoogstamboomgaard	Knotbomen	Solitaire boom	Fruitbomen	Bomenrij	Laan	Bosje	Detaileringen van deze landschapselementen (beschrijving, doorsnedes) kunnen gevonden worden in de Gemeentelijke Uitvoeringsprogramma's (GUP):
Uiterwaarden		x	x			x	x						x						x						GUP Ooijpolder/Duffelt
Oeverwallen		x	x	x		x	x	x	x	x			x	x	x	x	x	x	x	x	x	x	x	x	GUP Ooijpolder/Duffelt
Kommen		x	x	x	x	x	x						x	x		x			x						GUP Ooijpolder/Duffelt
Beboste stuwwal	x					x			x	x	x	x	x				x			x		x	x	x	GUP Groesbeek
Weidse hellingen	x					x	x		x	x	x	x	x				x	x		x		x	x	x	GUP Groesbeek
Bekken van Groesbeek		x	x			x	x		x	x	x	x	x					x	x	x		x	x	x	GUP Groesbeek

L1

PRINCIPE L1: Aanleg karakteristieke landschapselementen per landschapstype

Landschapselementen zijn gebiedsspecifieke (beplantings)elementen zoals houtwallen, heggen, lanen en singels, maar ook natuurvriendelijke beekoever of poelen. Ze zorgen -mits op juiste wijze ingepast- voor het versterken van de lokale landschappelijke structuren en identiteit. Opgaande beplantingen zijn de voornaamste structuurdragers in het landschap. Daarnaast zorgen deze elementen voor een versterking van de ecologische structuur.

In de afgelopen 100 jaar zijn vele landschapselementen verdwenen door veranderend gebruik (schaalvergroting, verlies van functies als hakhout, omheining e.d.) van het buitengebied. Mede door toenemende recreatie en landschapswaardering en door opgaven op het gebied van klimaat, CO₂, stikstof en fijnstof en

biodiversiteit hebben landschapselementen weer nieuwe betekenis gekregen. Om de ruimtelijke kwaliteit van het landschap te versterken is het gewenst landschapselementen (opnieuw) aan te leggen.

Uitgangspunten voor het toepassen van landschapselementen zijn:

- Elk ruimtelijk initiatief ligt binnen een specifiek landschapstype, zoals benoemd in hoofdstuk 2.2. Elementen worden toegepast op basis van dit landschapstype. In de tabel hierboven zijn de elementen per landschapstype benoemd (gebaseerd op het LOP en de GUP's);
- Per landschapstype verschillen de elementen in verschijningsvorm, hoeveelheid, oriëntatie e.d. In hoofdstuk 2.2 is een beschrijving van de landschapstypen met karakteristieken benoemd. Nieuwe elementen dienen hierop aan te sluiten;

- Elementen dienen de ruimtelijke structuur van het landschap te versterken. Waar mogelijk wordt aangeakt op huidige ecologische structuren;
- Het toepassen van een mix van landschapselementen en van verschillende beplantingssoorten binnen de elementen (bijvoorbeeld een gemengde zoomvegetatie langs een bosrand) geeft een hogere ecologische waarde en is daarmee gewenst;
- Bij aanleg is de beoogde eindsituatie (kavellijnen, beoogd gebruik, minimaal benodigde afmetingen) het startpunt. Voor de keuze voor het elementtype, -ligging, -oriëntatie e.d. kan de historische situatie (1900-1950) als inspiratie gelden. Echter, de functie van de elementen dient tegenwoordig andere doelen: nieuwe vormen van landschapselementen (zoals de 'Groeswallen' van VNC) zijn mogelijk, mits deze meerwaarde geven aan, en voortbouwen op de historie van het specifieke landschapstype.



knotwilgenrij



solitaire bomen



houtwal



populierenlaantje



hakhoutbosje



elkenlaan



graft met beplanting



waterloop met natuurvriendelijke oever



kruidige graslandstrook

Voorbeelden van karakteristieke landschapselementen



erfboomgaard



representatief voorerf



functioneel achtererf

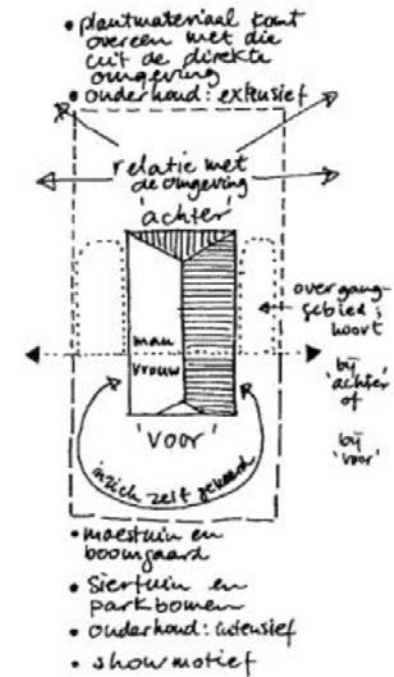
Voorbeelden van karakteristieke erfbeplanting

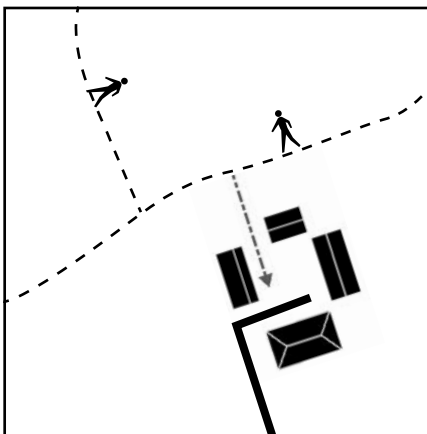
L2 PRINCIPE L2: Gebiedseigen erfbeplantingen

Elk landschapstype kent zijn eigen vorm van beplanting en soorten, dit is mede afhankelijk van de grondslag en de grondwaterstand. Zo ook de erfbeplantingen. Zo passen bij het kommenlandschap andere soorten (vb. populieren) dan op de weidse hellingen (vb. houtwal met eik). Elk erf vraagt om gebiedseigen beplanting die bijdraagt aan het lokale landschapstype. In de keuze voor beplanting op het erf is zowel de verschijningsvorm als de soortkeuze van belang. Belangrijk is om altijd inheemse soorten toe te passen die tegen

klimaatveranderingen kunnen.

Een kenmerk van erfbeplantingen dat geldt voor alle landschapstypen is het onderscheid tussen het voorerf en het achtererf. Het voorerf heeft een representatieve functie; hier is sprake van een intensief beheerde siertuin, eventueel een moestuin/boomgaard. Het achtererf is functioneel en was vroeger het domein van de man. Het plantmateriaal komt hier overeen met die uit de directe omgeving en het onderhoud is extensief.





WANDELPADEN DOOR DE VELDEN



Wandelpaden door de velden (foto: Frans Aleven)



Wandelpad Waldgraaf (Bron: Panoramio)

L3 PRINCIPE L3: Verbeteren recreatieve structuren

In elk landschap kunnen recreatieve structuren een meerwaarde vormen in het landschap. Door het toevoegen of verbeteren van de recreatieve structuren wordt het landschap beter beleefbaar en daardoor waardevoller. Bij het verbeteren van recreatieve structuren kan

gedacht worden aan het volgende:

- Het aantakken van het erf op een informeel padenstelsel voor ommetjes door de weilanden in de omgeving geeft direct toegang tot het omliggende landschap. Een meerwaarde voor het erf wanneer het een openbare functie dient.
- Grond behorende bij het erf (waaronder opritten, beheerspaden) kan ingezet worden voor de aanleg van openbare informele wandelpaden.
- Bestaande ommetjes met elkaar verbinden om zo een netwerk aan recreatieve structuren te creëren.
- Kleine recreatieve functies inpassen in het landschap zoals rustpunten, bankjes en uitzichtpunten.



struïnpad



boerenlandpaden



brug over sloot



Voorbeelden van verbeteren recreatieve structuren



rustpunt



uitzichtpunt



Foto: Frans Aleven

3. Type kavel



STAP 1: type functie

Met welke functie-specifieke principes moet ik rekening houden tijdens de ontwikkeling van mijn initiatief? ↴

1 agrarische uitbreiding
↳ Ga naar pagina 16

2 werkfunctie
↳ Ga naar pagina 18

3 woonfunctie
↳ Ga naar pagina 20

4 camping/recreatief
↳ Ga naar pagina 22

5 nevenactiviteit
↳ Ga naar pagina 24

Algemeen:
Hoofdstuk 1: Type functies

STAP 2: type landschap

Wat is het typische landschap op de locatie van mijn initiatief en welke inrichtingsprincipes horen hier bij? ↴

Informatie type landschap:
Kies uw plek op de kaart → en vervolg hieronder ↴

	Beboste stuwwal	Pg 32
	Weidse hellingen	Pg 34
	Bekken van Groesbeek	Pg 36
	Oeverwallenlandschap	Pg 38
	Kommenlandschap	Pg 40
	Uiterwaardenlandschap	Pg 42

Welke inrichtingsprincipes horen hier bij?
↳ Ga naar pagina 44-49

STAP 3: type kavel

Welke inrichtingsprincipes gelden er voor de kavel van mijn initiatief? ↴

Kies uw plek op de kaart op blz 55 en vervolg hieronder ↴

Alle kavels:
Hoofdstuk 3: Type kavel

Kavel in de openheid ●
↳ Ga naar pagina 58

Kavel aan een bouwlint ●
↳ Ga naar pagina 60

Kavel in het bos ●
↳ Ga naar pagina 62

Kavel in de dorpsrand —
↳ Ga naar pagina 64

Kavel zonneveld
↳ Ga naar pagina 66

STAP 4: extra informatie

Welke extra informatie en specifiek beleid is er beschikbaar dat mogelijk geldt voor mijn initiatief? ↴

Algemeen:
↳ Ga naar H4, pagina 70
Landschapsonwikkelingsplan
↳ Ga naar pagina 72
Natuur
↳ Ga naar pagina 72
Cultuurhistorische waarden
↳ Ga naar pagina 74
Duurzame energieopwek
↳ Ga naar pagina 75
Nota Ruimtelijke Kwaliteit
↳ Ga naar pagina 76
Romeinse Limes
↳ Ga naar pagina 78
Structuurvisie
↳ Ga naar pagina 79

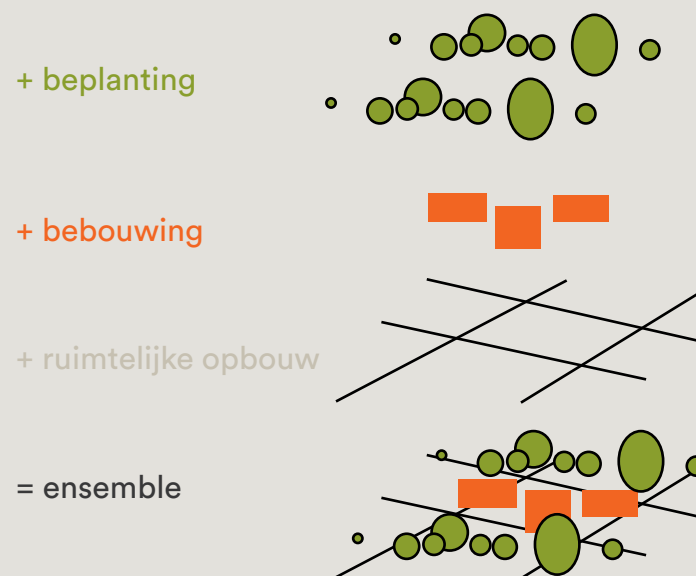
3. Type kavel

In dit hoofdstuk worden de ruimtelijke principes voor de schaal van de kavel beschreven en verbeeld. Toepassen van deze principes draagt bij aan behoud en versterking van de ruimtelijke kwaliteit in het landelijk gebied van Berg en Dal.

3.1 INLEIDING

Binnen de in hoofdstuk 2 benoemde landschapstypen vallen verschillende typen kavels: de 'ensembles'. Een ensemble is een samenhangend geheel van elementen als bebouwing, beplanting en opzet. Het kan een agrarisch erf zijn, maar ook bijvoorbeeld een 'erf' van een hotel of zorginstelling. Het ideaalbeeld voor deze ensembles is in dit hoofdstuk beschreven aan de hand van inrichtingsprincipes en voorbeelden (Stap 3). De vraag die in dit hoofdstuk beantwoord wordt, is: *Welke ontwerpprincipes gelden er voor de kavel van mijn initiatief?*

3.2 Principes voor het ensemble: Een samenhangend geheel van beplanting, bebouwing en opbouw.



Principes voor het ensemble

Een ensemble is een samenhangend geheel van bebouwing, beplanting en ruimtelijke opbouw. Het gaat hier om een 'erf' in de ruimere zin van het woord. Het kan een agrarisch erf zijn, maar bijvoorbeeld ook een woonerf of 'erf' van hotel, zorginstelling of restaurant. Het ensemble heeft een interne samenhang en relatie met de omgeving. Ze is verankerd in het landschap door onder andere de positie en oriëntatie van het kavel, gebouwen, erfbeplantingen, sloten en aansluitingen op bestaande wegen en (wandel)paden. Een ideaal ensemble sluit aan bij, en bouwt voort op de historische karakteristiek van het gebied.

In het gebied vallen binnen het landschap verschillende typen **ensembles**. Deze ensembles zijn onderscheidend en hebben allemaal hun eigen uitgangspunten.

In dit hoofdstuk wordt het streefbeeld van de belangrijkste ensembles beschreven in schema's en principes. Dit streefbeeld dient als 'ideaalbeeld' en leidraad voor ruimtelijke initiatieven die op het ensemble van toepassing zijn. Er wordt gestreefd naar het zo goed mogelijk toepassen van de principes bij de ontwikkeling/inpassing van de initiatieven. Tevens kan het streefbeeld gebruikt worden om de huidige ensembles die niet aan het streefbeeld voldoen te versterken, zelfs als daar geen ontwikkeling plaatsvindt.

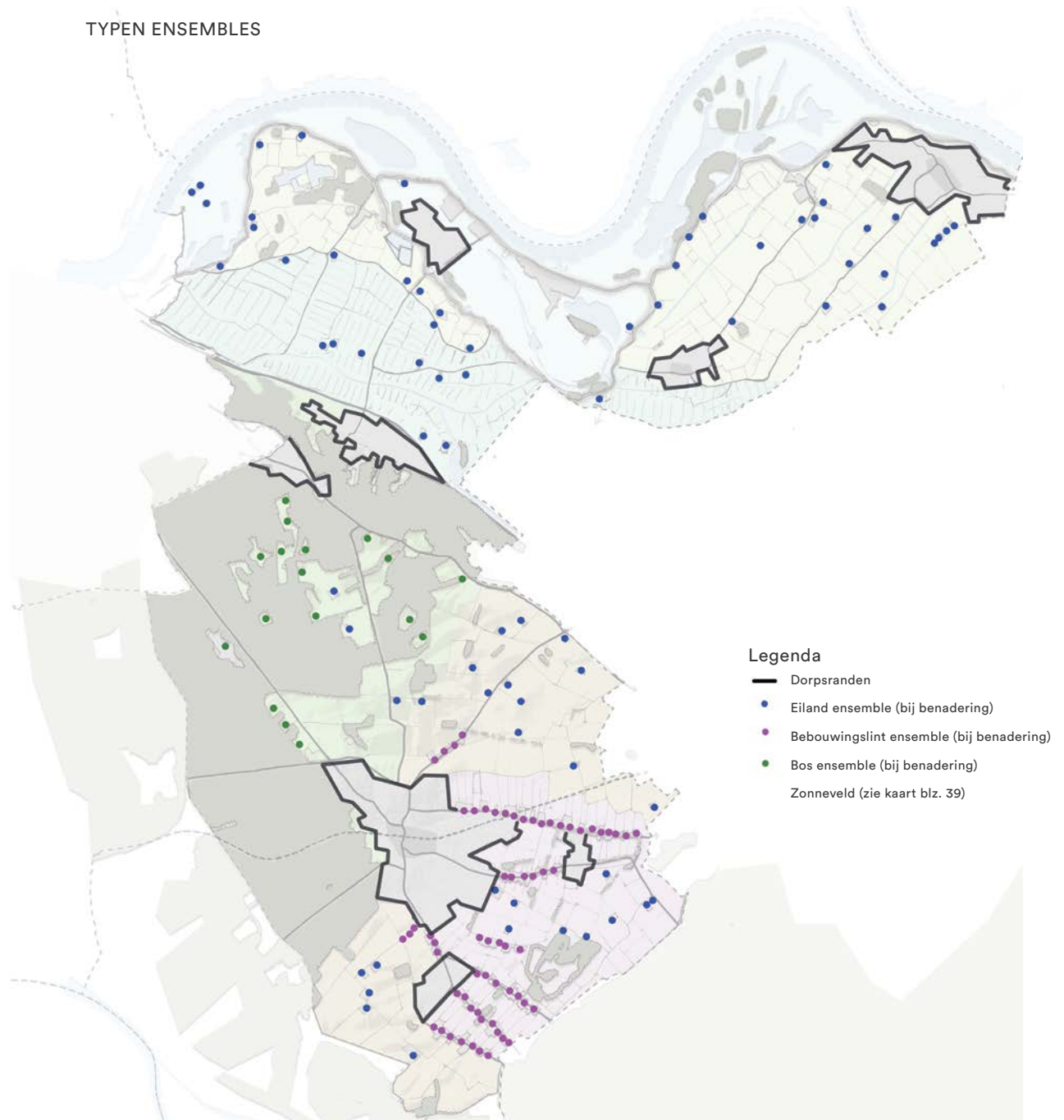
De volgende typen ensembles worden in dit gebied onderscheiden:

1. Eilanderf-ensemble: ensemble/erf als eiland in het open landschap;
2. Bebouwingslint-ensemble: ensemble/erf gekoppeld aan één van de radiale wegen vanuit Groesbeek;
3. Boserf-ensemble: ensemble/erf gelegen aan de rand van, of in het bos;
4. Dorpsrand-ensemble: de overgang van gebouwd gebied naar landelijk gebied;
5. Zonneveld-ensemble.

TYPEN ENSEMBLES

De eerste 4 typen zijn locatie specifiek en hebben een sterke koppeling met het landschap. Om te bepalen in wat voor ensemble het beoogde initiatief valt, staat hiernaast een kaart met de verschillende ensembles uitgewerkt. In niet alle gevallen is het overduidelijk onder welk ensemble een initiatief valt. Het is vooral belangrijk dat de initiatieven zo logisch en goed mogelijk worden ingepast in de omgeving, passend bij de context. Een combinatie van twee ensembles is dus in sommige gevallen mogelijk.

Een zonneveld is een (niet-locatie specifieke) transformatie die kan landen op verschillende plekken in het landschap. De algemene principes die gelden voor de zonneweides in het algemeen worden beschreven en verbeeld. In het hoofdstuk beleid en ontwikkeling (h2.4) staat de gemeentelijke Ruimtelijke Visie Duurzame Energieopwekking kort beschreven, met daarbij een kaart waar ontwikkeling van zonnevelden mogelijk zijn.



INTERMEZZO: ZORGVULDIGE ONGANG MET HISTORISCHE BEBOUWING



T-boerderij op een pol aan de Leuthsestraat 2 te Persingen, Rijksmonument. Bron: Google Streetview

De gemeente Berg en Dal heeft aan het einde van de Tweede Wereldoorlog sterk geleden onder de oorlogshandelingen en bevond zich in één van de zwaarst getroffen gebieden van Nederland. Tijdens verschillende militaire operaties en het steeds wisselende front zijn vele woonhuizen, boerderijen, winkels, scholen, kerken, hotels en steenfabrieken zwaar beschadigd of volledig verwoest. Mede daarom zijn er nog maar weinig historische huizen en boerderijen van voor de oorlog. Een aantal behouden historische boerderijen is aangewezen als monument.

In de gemeente wordt de bebouwing veelal gedomineerd door wederopbouwarchitectuur. In de polder zijn dit geregeld grote en karakteristieke panden, in Groesbeek betreft het panden en erven waarvan de esthetische waarden zeer verschillend (vaak negatief) worden beoordeeld.

De Nota Ruimtelijke Kwaliteit geeft meer informatie over de architectuur en behandeling hiervan, zie H4.



Wasboerderij Ada te Beek, Rijksmonument. Bron: Footo.nl



Kop-hals-romp boerderij aan de Botsestraat 9 te Leuth, Rijksmonument. Bron: Google Streetview



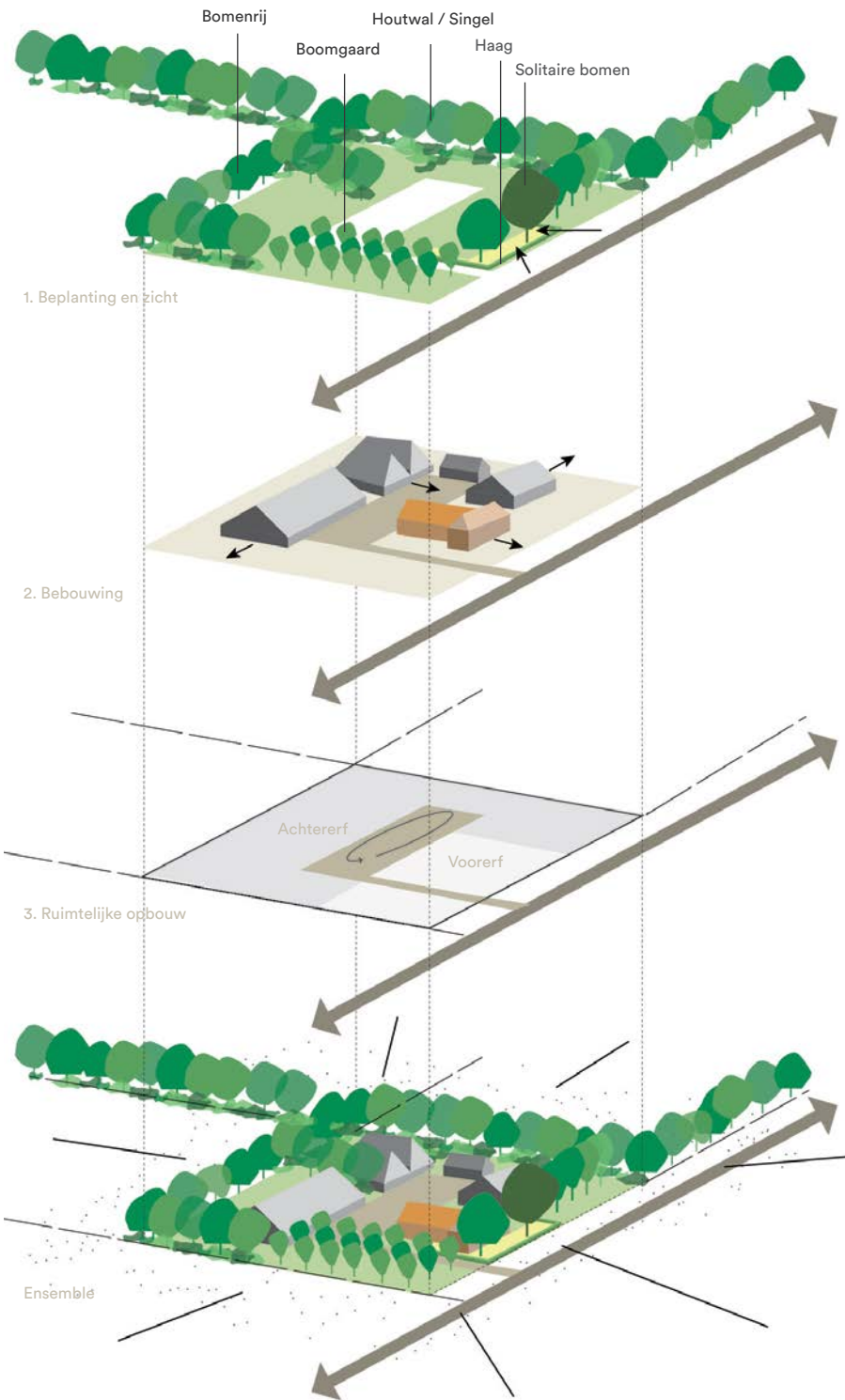
Hallehuis boerderij aan de Zeelandsestraat 1 te Millingen, Rijksmonument. Bron: Google Streetview



Krukhuis boerderij Leuthsestraat 8 te Persingen, Rijksmonument. Bron: Google Streetview



T-/krukboerderij en hallehuis De Pol, beiden rijksmonumenten aan de Hezelstraat 20 te Ooij. Bron: Google Streetview



E1 PRINCIPE E1: Eiland-ensemble

Dit ensemble ligt als een 'groen eiland' in een verder relatief open omgeving. Omdat het ensemble in veel verschillende landschapstypen kan vallen, worden er naast algemene principes ook principes per landschapstype beschreven. Op de vorige pagina is een kaart te vinden die aangeeft waar binnen het gebied dit ensemble voorkomt. Het streefbeeld voor het eiland ensemble is als volgt:

Algemene principes

1. Beplanting en zicht

- Randen van ensemble/erf beplant, met opgaande, dichte of halfopen beplanting;
- Beplantingsstructuren zijn bijvoorbeeld: haag, houtwal, singel, landschappelijke heg, bomenrij of laan (zie principe L2);
- Beplantingsstructuren volgen in hoofdlijnen de kavelgrenzen, daarnaast is er (bij voorkeur) beplanting op de kavel zelf;
- Eventueel zicht op het voorhuis moet behouden blijven, dus: geen of weinig dichte, hoog opgaande beplanting op voorerf, maar beplanting waar je onderdoor kunt kijken (bijvoorbeeld solitaire bomen);
- Waardevolle, bestaande erfbeplanting dient zo veel mogelijk behouden te blijven.

2. Bebouwing

- Het ensemble heeft één hoofdgebouw, dit gebouw staat voor op het erf. Gezicht (voorzijde) van hoofdgebouw is altijd op de weg gericht;
- Bijgebouwen ondergeschikt aan hoofdgebouw. Bijgebouwen, stallen etc. op het

achtererf geplaatst. Oriëntatie van de voorzijden van bijgebouwen kan wisselend zijn, bij voorkeur evenredig of haaks op het hoofdgebouw;

- Bebouwing is één ensemble aan gebouwen. De gebouwen staan dicht bij elkaar en hebben een ruimtelijke connectie;
- Nieuwe gebouwen op (voormalige) agrarische erven in schuurtypologie.

3. Ruimtelijke opbouw

- Oriëntatie ensemble is veelal parallel of haaks op de weg;
- Het ensemble heeft een centrale ruimte op midden van het erf;
- Er is één hoofdtoegang tot het erf. Dit is de kortste route vanaf de openbare weg naar de centrale ruimte op het erf;
- Voorerf heeft representatieve functie, achtererf is functioneel;
- Parkeerplaatsen uit het zicht op het achtererf, bepalen niet het beeld van het erf. Eventueel overdekt in passend bijgebouw zoals kapschuur;
- Verharding op het ensemble blijft zo veel mogelijk beperkt tot de centrale ruimte. Geen grote verhardingsoppervlakken aan de voorzijde/wegzijde.

Principes per landschapstype

Het ensemble verschilt per landschapstype in verschijningsvorm:

- Oeverwallenlandschap: Ensemble los in het landschap of aan de dijk gekoppeld, (hoogstam)boomgaarden zijn een belangrijke karakteristiek.
- Uiterwaardenlandschap: Grootschalige



Luchtfoto van een eiland ensemble dat niet aan het streefbeeld voldoet



Eiland erf, aan drie zijden goed ingepast. Zuidoostzijde mist een goede inpassing

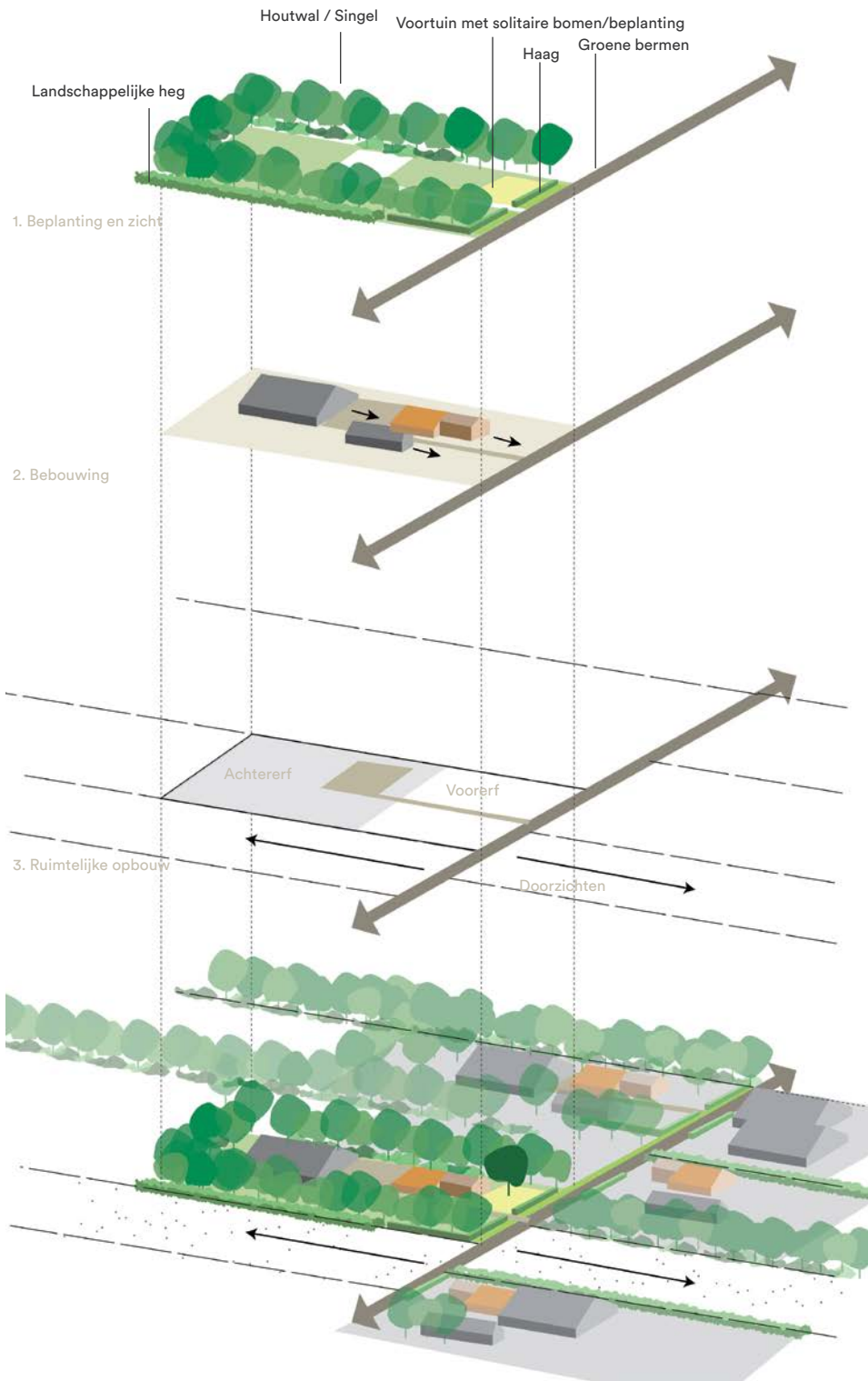


Goed ingepast eiland ensemble: aan alle zijden ingepast

- erven op voormalige steenfabrieksterreinen.
- Kommenlandschap: Ensemble ligt op een pol (terp) of los in het landschap. Weinig erven, groot van schaal.
- Weidse hellingen: Veel grootschalige erven, met lange toegangsweg naar het erf of direct gekoppeld aan de weg. Dichtbij de bossen zullen meer beplantingsstructuren zijn dan verder van het bos (gradient).
- Bekken van Groesbeek: Mix van kleinschalige en grootschalige erven, meestal direct aan de weg gekoppeld.



Eilanderf langs de Wylerbaan bij Groesbeek, goed ingepast in het landschap: groene kraag, voorzijde met hoofdgebouw met voorzijde naar de weg, achterzijde met centrale ruimte en stallen. Bron: Google Streetview



E2 PRINCIPE E2: Bebouwingslint-ensemble

Het ideale lint-ensemble is een ensemble dat is ontwikkeld aan een ontginningslijn. Dit erftype komt voor in het landschap rondom Groesbeek: binnen de landschapstypen 'weidse hellingen' en 'Bekken van Groesbeek' (zie hoofdstuk 2.3). Voorbeelden van lintbebouwing zijn de Breedeweg en Graftwegen. Op de kaart op blz. 53 staat aangegeven waar dit ensemble voorkomt.

Algemene principes

1. Beplanting en zicht

- Beplantingsstructuren staan parallel aan de weg (lanen) en haaks op de weg, op de kavelgrenzen (singels);
- Het zicht op het voorhuis moet behouden blijven, dus geen dichte opgaande beplanting op voorerf;
- Houtsingels, bomenrijen en solitaire wisselen zich af als erfbeplanting. Soms kleine erfboomgaardjes;
- Haag aan de voorkant heeft representatieve functie;
- Groene, doorlopende wegbermen zorgen voor versterking van het lommerrijk landschap;
- Achterkanten van lint dienen ook groen ingepast te worden;
- Waardevolle, bestaande erfbeplanting dient zo veel mogelijk behouden te blijven.

2. Bebouwing

- Zichtbare bebouwing vanaf de weg maakt het lint karakteristiek. Een erf in een lint

is niet op zichzelf staand, juist de aaneenschakeling van gebouwen maken het lint zo karakteristiek;

- Het ensemble heeft één hoofdgebouw, dit gebouw staat voor op het erf;
- Bijgebouwen ondergeschikt aan hoofdgebouw. Bijgebouwen, stallen etc. op het achtererf geplaatst. Grote schuren op voldoende afstand van de weg zodat lommerrijke voorerf behouden blijft;
- Gebouwen hebben voorzijde richting de weg;
- Typische bebouwingsstijl waar achter het voorhuis een iets bredere stal en schuur is aangebouwd onder hetzelfde dak;
- Bebouwing is één ensemble aan gebouwen. De gebouwen staan dicht bij elkaar.

3. Ruimtelijke opbouw

- Erven liggen direct gekoppeld aan de weg;
- Rechthoekige, soms smalle, verkaveling, haaks op de weg;
- Kavelgrenzen staan haaks op de weg;
- Meerdere toegangspaden mogelijk, mits niet te breed;
- Voorerf heeft representatieve functie en is kleinschalig van aard, achtererf is functioneel en eventueel grootschaliger;
- Voldoende doorzichten naar het achterland zorgen voor een afwisselend en 'luchtig' lint;
- Parkeerplaatsen op het achtererf, bepalen niet het beeld van het erf;
- Verharding op het ensemble blijft zo veel mogelijk beperkt tot de centrale ruimte. Geen grote verhardingsoppervlakken aan de voorzijde/wegzijde.



Luchtfoto lintbebouwing Cranenburgsestraat



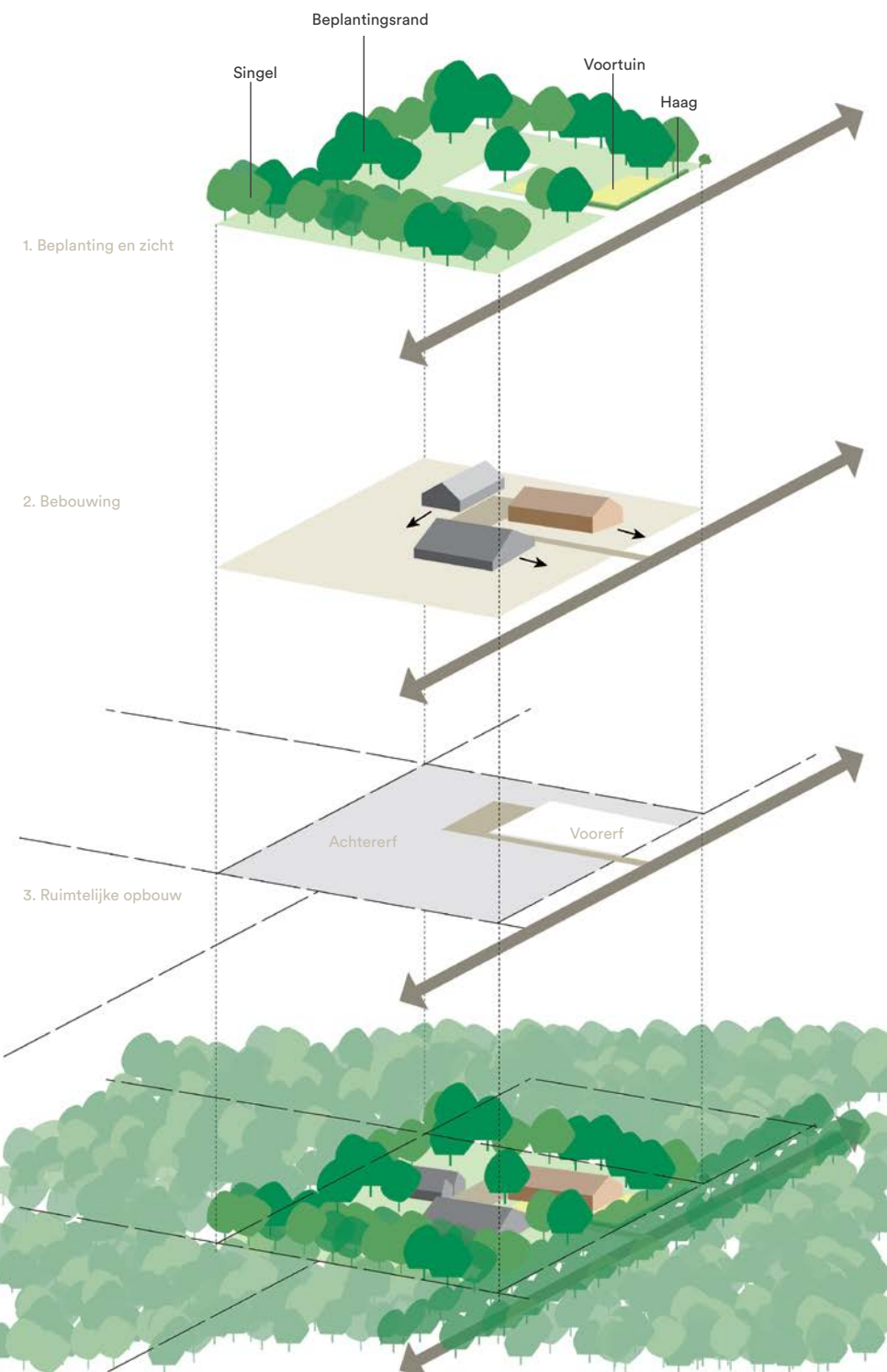
Bebouwingslint Cranenburgsestraat: een goed voorbeeld van een bebouwingslint met voldoende beplanting en doorzichten



Houtsingels haaks op de wegen geven structuur aan het landschap



Bebouwingslint Bruuk met karakteristiek type wederopbouwboerderij waarbij stal direct in verlengde van woning is gebouwd onder één dak. Af en toe zicht op het achterland geeft afwisselend beeld



E3

PRINCIPE E3: Bos-ensemble

Het ideale bos-ensemble is een halfopen 'enclave' in een bosgebied. Het erf/ensemble is aan meerdere zijden omrand door bosgebieden. In het landschapstype 'beboste stuwwal' in hoofdstuk 2.3 staat het type landschap beschreven waarin dit ensemble ligt.

Er zijn twee verschijningsvormen van het bos-ensemble: Het eerste type ligt los in het bos, deze zijn naar binnen gekeerd en hebben geen directe relatie met de weg of het omliggende landschap. Daarnaast zijn er erven die gekoppeld liggen aan de weg, deze hebben een duidelijke voorzijde.

Het schema hiernaast laat het erf zien dat gekoppeld is aan de weg. De meeste algemene principes gelden voor beide erven, zo niet dan staat dit benoemd achter het principe. De kaart op blz. 55 geeft aan waar dit type ensemble ligt.

Algemene principes

1. Beplanting en zicht

- Besloten karakter van het bos behouden;
- Zo min mogelijk beplanting verwijderen en waar mogelijk bomen toevoegen. Beplanting met een hoge waarde behouden;
- Rand van ensemble volledig beplanten, met opgaande, dichte of half/open (zoom) beplanting. Gebruik inheemse soorten, bij voorkeur soorten die voorkomen in het omliggende bos;
- De beplanting op het ensemble/erf dient landschappelijk ingericht te worden, met bomen, struvelen en soorten die passen in het boskarakter. De eventuele voortuin die gekoppeld is aan de weg mag een afwij-

kende (sier)uitstraling hebben.

2. Bebouwing

- Bebouwing is één ensemble aan gebouwen. De gebouwen staan dicht bij elkaar. Het ensemble heeft één hoofdgebouw, dit gebouw staat voor op het ensemble;
- Gezicht van hoofdgebouw op de weg gericht (bij aan weg gekoppeld erf);
- Bijgebouwen ondergeschikt aan hoofdgebouw. Bijgebouwen, stallen etc. op het achtererf geplaatst. Oriëntatie van de gezichten van bijgebouwen zijn mogen wisselen, bij voorkeur evenredig of haaks op het hoofdgebouw;
- Nieuwe gebouwen op (voormalige) agrarische erven in schuurtypologie.

3. Ruimtelijke opbouw

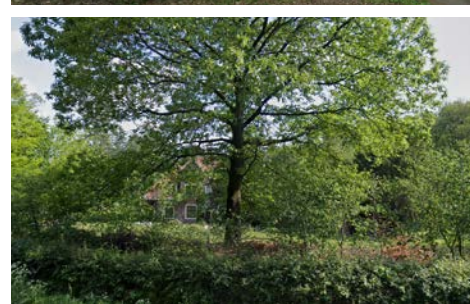
- Verkaveling is in afwisselend blokpatroon;
- Oriëntatie parallel of haaks op de weg (bij aan weg gekoppeld erf);
- Het ensemble heeft een centrale ruimte op het midden van het erf;
- Er is één hoofdtoegang tot het erf. Dit is de kortste route vanaf de openbare weg naar de centrale ruimte op het erf;
- Voorerf heeft representatieve functie, achtererf heeft functionele functie;
- Parkeerplaatsen op het achtererf, bepalen niet het beeld van het erf. Bij voorkeur in een gebouw (vb kapschuur) bij een voormalig agrarisch erf, of als 'bosparkeren' bij instellingen e.d.;
- Verharding op het ensemble blijft zo veel mogelijk beperkt tot de centrale ruimte. Geen grote verhardingsoppervlakken aan de voorzijde/wegzijde.



Bebouwing (Postweg 3, Berg en Dal) is grotendeels omgeven door bos



Bebouwing (Meerwijkselaan 9, Berg en Dal) in het bos met voorzijde en zichtlijnen op landhuis



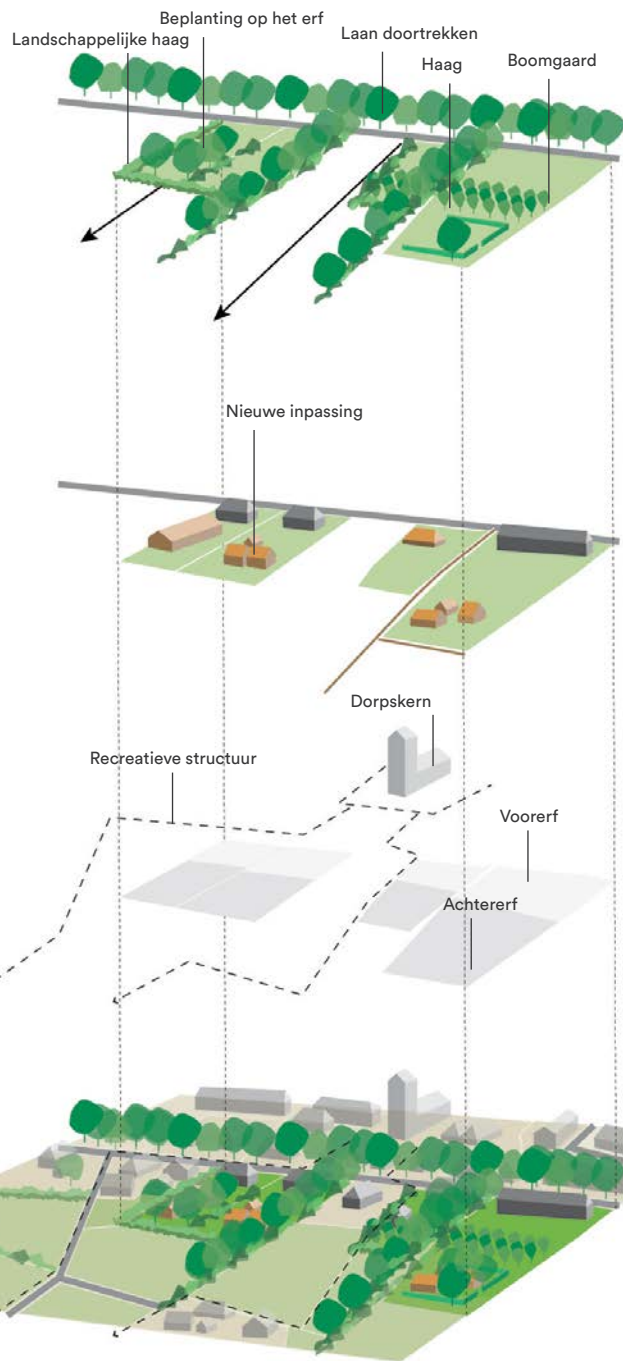
Drie bosensembles langs de Meerwijkselaan waar bebouwing is opgenomen in het bos



Bosensemble gekoppeld aan de weg. In dit geval mist er robuuste opgaande beplanting op de voorzijde van het erf. Klappeijpad 4, Berg en Dal



Alleen voor bebouwing en directe omgeving daarvan is bos gekapt; het boskarakter is nog steeds aanwezig. Molenbosweg 17, Berg en Dal



1. Beplanting en zicht

2. Bebouwing

3. Ruimtelijke opbouw

E4 PRINCIPE E4: Dorpsranden-ensemble

Bij een transformatie in dorpsranden is de landschappelijke inpassing van belang. Het kan hierbij gaan om de inpassing van nieuwe woongebouwen, uitbreiding van agrarische functies, inpassing van bedrijven (werkgebouwen) of dorpsrandfuncties zoals bijvoorbeeld sportparken. Hieronder volgen een aantal algemene principes die gelden voor het steefbeeld van dorpsranden. Uitgebreidere informatie over inpassingen van nieuwe functies is te vinden in hoofdstuk 1.

Algemene principes

- Een dorpsrand kan meerdere functies hebben voor de omgeving. Naast een ruimtelijk goede overgang van het dorp naar het landschap kunnen ook parkfuncties en klimaatopgaven e.d. worden opgelost in de dorpsrand. Zo krijgt de dorpsrand een meerwaarde.

1. Beplanting en zicht

- Dorpsranden hebben groene omranding vanaf het landschap gezien. Zicht op de omgeving ('het landschap') is essentieel voor de beleving;
- Deze groene omranding kan bijvoorbeeld vormgegeven zijn als park of beplantingsrand;
- Het landschapstype waarin de dorpsrand ligt, bepaalt het type beplantingselementen (principe L1, pg. 45) en de beplantings-

soorten;

- Zicht vanaf de huizen het landschap in en bezonning van tuinen is veelal belangrijk;
- Dorpsranden hebben groeneblauwe aders die het dorp in gaan (zoals bijvoorbeeld lanen, parkstroken, waterstructuren);
- Op erven/gronden in de dorpsrand die getransformeerd worden, wordt nieuwe beplanting ontwikkeld. Waar mogelijk bouwt deze voort op de bestaande landschappelijke beplanting (doortrekken van houtsingels, lanen etc.);
- Beplantingselementen op de kavelranden;
- De wegen in een dorpsrand hebben een doorlopende groene berm.

2. Bebouwing

- Woonhuizen/hoofdgebouwen zijn georiënteerd op de weg;
- Inpassing van nieuwe gebouwen kan aan de achterkant of naast het hoofdgebouw, in de rooilijn van de bestaande bebouwing;
- Zorgvuldige omgang met sloop van bestaande gebouwen: karakteristieke gebouwen zo veel mogelijk behouden.

3. Ruimtelijke opbouw

- Dorpsrand verdichten en multifunctioneler maken in plaats van uitbreiden;
- Dorpsranden hebben een afwisselend karakter qua bebouwing, gebouwplaatsing, beplanting en doorzichten;
- Recreatieve paden vanaf de dorpskern naar het omliggende landschap zorgen voor verbinding tussen het dorp en het landschap.



Hagen op erfgrenzen en laanbomen zorgen voor een groene overgang van dorp naar landschap, en behouden het zicht vanaf de woningen het landschap in. De onverharde weg met groene wegbermen draagt bij aan het landelijke karakter



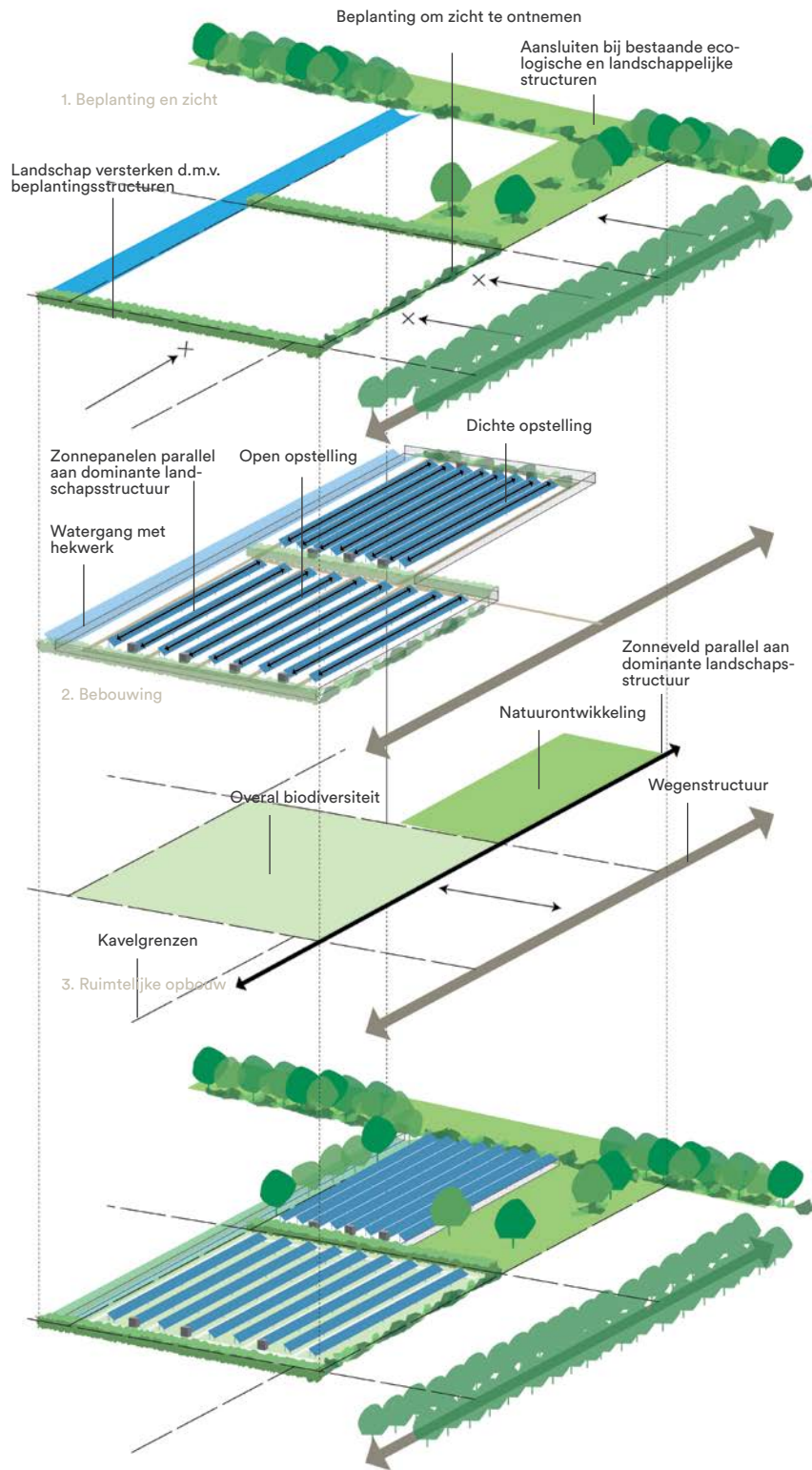
Fraai beeld van weiden, erfbeplanting en enkele woonerven aan de rand van het dorp



Goede inpassing van dorpsrand door robuuste groenstrook met ruimte voor klimaatopgaven. 17 Septemberstraat, Groesbeek.



Goede inpassing van dorpsrand door robuuste groene strook met lage beplanting, hagen en bomen. dorpsrand Koningin Wilhelminaweg t.h.v. Lage Horst, Groesbeek.



E5 PRINCIPE E5: Zonneveld-ensemble

Zonne-energie opwekking kan op verschillende manieren worden ingepast in het landschap: van afplanten met opgaande beplanting ('uit het zicht nemen') via multifunctioneel recreatief zonneveld (trekpleister) tot zichtbaar landmark (icoon, landschapskunst).

Het lokale landschap dient hierbij leidend te zijn: aan een dorpsrand ligt recreatief medegebruik voor de hand en een zeer enkele (zicht)locatie kan wellicht vragen om een verbijzondering, maar in de basis gaat de voorkeur uit naar een landschappelijke en 'terughoudende' inpassing die past bij het karakter van de lokale landschappelijke omgeving.

De kaart behorende bij de Ruimtelijke Visie Duurzame Energieopwekking laat zien waar de inpassing van zonnevelden minder en meer gewenst is (zoekgebieden). De "Ladder van Berg en Dal" benoemt hierin welke initiatieven voorrang krijgen, en luidt als volgt:

1. Eerst besparen;
2. Daarna zon op dak;
3. Daarna zon op specifieke no-regret locaties, zoals bepaalde parkeerplaatsen en bepaalde stortplaatsen;
4. Daarna zon op water;
5. Daarna zon op land.

De inrichtingsprincipes zijn deels gebaseerd op en overgenomen uit de Ruimtelijke Visie Duurzame Energieopwekking en Gelderse Zonnewijzer. Meer informatie: [Ruimtelijke visie duurzame energieopwekking](#)

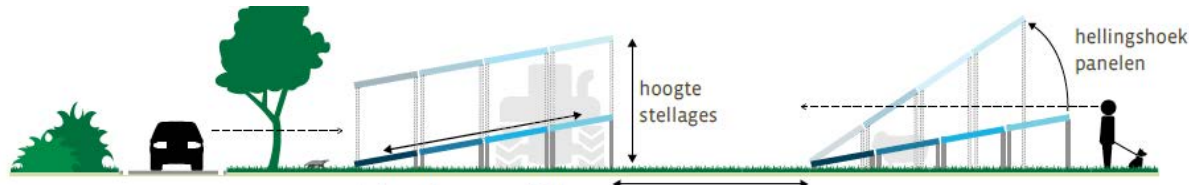
Berg en Dal 2019
Gelderse Zonnewijzer

Algemene principes

- De ontwikkeling zal in alle gevallen moeten leiden tot een verbetering van de ruimtelijke kwaliteit van het landschap en een gelijke of verbeterde biodiversiteit van het perceel;
- Het landschap moet spreken, niet het zonneveld. Het zonneveld is ondergeschikt aan het landschap;
- Het altijd logischerwijs een functionele en landschappelijke connectie moet hebben met het landschap / de plek waar het zonneveld zich bevindt;
- Zéér terughoudend dient te worden omgegaan met het inzetten van een landmark. Een landmark moet meer zijn dan een statement dat alleen beleefbaar is vanuit de hoogte/lucht.

1. Ruimtelijke opbouw

- Sluit aan bij de maten van landschappelijke eenheden die aanwezig zijn in het landschap, zoals erven, verkavelingsstructuur, landschappelijke 'kamers' (open ruimtes omgrensd door wegen of opgaande beplantingsstructuren en/of bebouwing);
- Sluit met de oriëntatie van het zonneveld aan bij de (structuur)lijnen en hoofdrichtingen in het landschap. Plaats de zonnepanelen bij voorkeur parallel aan deze structuren;
- Het landschap en haar kenmerken blijven zichtbaar en beleefbaar;
- Indien een groot aantal zonnepanelen ingepast moeten worden, kan er gekozen worden



Zicht van zonnepanelen afhankelijk van hoogte, hellingshoek en afstand vanaf de weg

voor één groot zonneveld, of meerdere kleinschalige zonnevelden (vaak makkelijker in te passen). Dit is mede afhankelijk van het landschapstype;

- Het aantal zonnekamers mag niet dominant worden in het landschap;
- Indien sprake is van een recreatiefunctie, dient hiervoor voldoende ruimte over te blijven.

2. Beplanting en zicht

- Er moet rekening gehouden worden met waardevolle karakteristieke vergezichten (zoals bijvoorbeeld vanaf de Zevenheuvelenweg of het zicht vanaf de Stuwwal op de Ooijpolder) en de impact die zonnepanelen daarop kunnen hebben;
- Glooiingen in het landschap kunnen leiden tot zicht op zonnevelden vanaf grote afstand. Er moet gekozen worden voor een zo optimaal mogelijke oplossing qua opstelling, oriëntatie en hoogte. Dit is maatwerk;
- Het zonneveld wordt afgeschermd voor zicht van veraf door een afscheiding van beplanting die bij de karakteristieken van het (cultuurhistorische) landschap hoort;
- Een zonneveld of waterplas moet niet volledig vol gelegd worden. Er dient ruimte over blijven te voor lichtinval t.b.v. vegetatie, waarbij bij voorkeur het zonneveld zo wordt ingericht dat de vegetatie een bijdrage levert aan biodiversiteit: als habitat voor fauna/insecten en met instandhouding van bodem-

of waterleven;

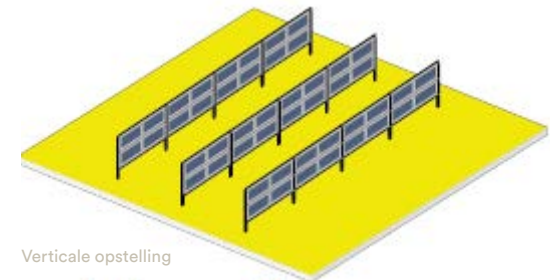
- Geef de ruimten tussen de panelen, de randen van het zonneveld en eventuele overhoeken een ecologische (nevenfunctie): Kruidrijke akkers of graslanden, heidevegetaties, ruigtevegetaties, lage struwelen, hagen, sloten, vennen en poelen zijn logische keuzes omdat deze weinig schaduw veroorzaken;
- Laat de natuurontwikkeling in en rond het zonneveld aansluiten op ecologische structuren buiten het zonneveld;
- Een variatie aan natuurtypen leidt tot hoge biodiversiteit. Een zoomvegetatie zou ecologisch gezien zeer waardevol zijn als overgang van zonneveld naar aangrenzende houtwal of bos. Hetzelfde geldt voor geleidelijke overgang tussen natte en droge situaties;
- Zonnevelden op waterpartijen hebben (mits horizontaal geplaatst) een relatief beperkte ruimtelijke impact. Deze hebben vaak wel een negatieve impact op de ecologische structuur. Belangrijk is om hier vervolgonderzoek naar te doen.

3. Gebouwde elementen

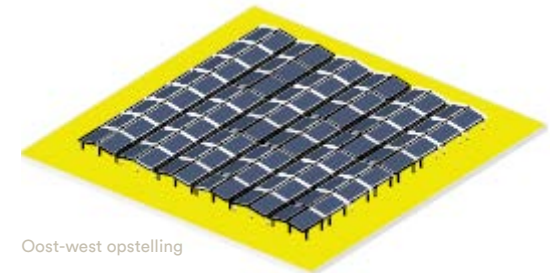
- Een natuurlijke, gebiedseigen afscheiding rond zonnevelden (bijvoorbeeld meidoornheg, greppel of sloot) heeft vanuit landschappelijk en ecologisch oogpunt de voorkeur t.o.v. hekwerken;
- Wanneer omheining wel noodzakelijk is, dan deze integreren in het landschap (in beplanting of ver-



Zuidopstelling



Verticale opstelling



Oost-west opstelling



Platte opstelling

- laagd in een watergang) en passeerbaar maken voor zoogdieren;
- Schitteringsoverlast dient te worden voorkomen;
 - Hoe ruimer de opstelling (lagere dichtheid aan panelen), hoe meer kansen voor een hoge biodiversiteit tussen de panelen. Een dichtere opstelling creëert meer ruimte voor natuurontwikkeling aan de randen;
 - De keuze voor een open of dichte opstelling levert landschappelijk een ander beeld op en dient locatie-specifiek afgewogen te worden: Een zuid-opstelling

- laat doorgaans meer licht- en waterinval toe dan een oost-westopstelling of platte opstelling. Een verticale opstelling biedt het meeste perspectief op een hoge biodiversiteit. Een platte opstelling geeft zo min mogelijk zicht op het zonneveld;
- Het bepalen van de juiste stellagehoogte van een zonneveld vraagt om een integrale ruimtelijke benadering. In de basis geldt: hoe hoger/meer/robuuster de beplanting hoe hoger de stellagehoogte kan zijn, hoe lager/minder/dunner de beplanting hoe lager de

- stellagehoogte (tbv doorlopend zicht op ooghoogte);
- Afgesloten zonnevelden bieden meer rust aan dieren.

Principes voor landschappelijke inpassing van zonne-energieopwek per landschapstype

Per landschapstype verschilt de wijze van omgang met de inpassing van zonnevelden. Hieronder staat een tabel waarin per landschapstype benoemd wordt waar op gelet moet worden en hoe een meerwaarde verkregen kan worden voor het landschap.

Landschapstype	Inpassing van zonnevelden
Beboste stuwwal	<ul style="list-style-type: none"> • Typische kamerstructuur versterken door middel van toevoegen landschappelijke structuren • Inpassing d.m.v. beplanting: Beboste heide, bosjes, hakhout, houtwallen, vlechthekken, lanen in het bos, landweer en graften
Weidse hellingen	<ul style="list-style-type: none"> • Zonnevelden bij voorkeur koppelen aan erven met opgaande beplanting of langs de rand van bossen • Zonnevelden liggen in beplante kamers • Het zicht op de open velden dient behouden te blijven • Inpassing d.m.v. beplanting: lanen, hagen, essen, eiken-bosjes, graften, bongerd, hakhoutbosjes en houtwallen • Let op: Glooiing in het landschap zorgt voor zicht op zonnevelden. Er moet gekozen worden voor een zo optimaal mogelijke oplossing qua opstelling, oriëntatie en hoogte. Per situatie zal moeten worden gekeken naar de best mogelijke optie om het zicht op de zonnevelden zo veel mogelijk te ontnemen
Bekken van Groesbeek	<ul style="list-style-type: none"> • Agrarische kavels zijn structurerende elementen • Omlijsting door landschappelijke structuren (transparant, half-open, dicht) • Inpassing d.m.v. beplanting: elzenhagen, vochtige bossen, bosjes, singels, poelen, blauwgraslanden, heischrale graslanden en kwelnatuur • Glooiing in het landschap zorgt voor zicht op zonnevelden. Er moet gekozen worden voor een zo optimaal mogelijke oplossing qua opstelling, oriëntatie en hoogte. Per situatie zal moeten worden gekeken naar de best mogelijke optie om het zicht op de zonnevelden zo veel mogelijk te ontnemen
Oeverwallenlandschap	<ul style="list-style-type: none"> • Het zonneveld omlijsten met landschappelijke structuren (dicht, half-open) • Wanneer gekoppeld aan een erf niet breder dan het voorliggende erf • Inpassing d.m.v. beplanting: Hagen, populierenbosjes, wilgenbosjes, rijen knotwilgen, struwelen, erfbeplantingen, boomgaardjes, solitairen en overstaanders van eik en es
Kommenlandschap	<ul style="list-style-type: none"> • Grootschalige openheid niet aantasten • Zonnevelden op water onderzoeken • Voorkeur voor opstelling is laag en plat • Afscherming d.m.v. watergang of hagen. Waar nodig verdiept liggende hekwerken of herkwerken in haag ingepast • Inpassing d.m.v. beplanting: wegbeplantingen, rietruigten, wilgen, knotwilgen, hagen, singels en knotessen
Uiterwaardenlandschap	<ul style="list-style-type: none"> • Zonnevelden op water onderzoeken • Rekening houden met zicht vanaf de dijk • Zonnevelden en landschapselementen beïnvloeden doorstroming bij hoog water • Inpassing d.m.v. beplanting: struwelen, struiken, grienden, hardhout- en zachthout ooibos, knotwilgen, hagen, singels, moeras en wilgenbosjes



Zonnepark Laarberg bij Groenlo: waterberging + zonnepanelen



Zonneveld ingepast in beplanting



Solarpark de Kwekerij in Hengelo (Gelderland) ligt naast een woonwijk en is als recreatief park ingericht



Zonneveld Lingewaard: drijvend horizontaal



De Neutraleweg nabij Grafwegen. Foto: GoogleEarth/D. Dankaert



4. Meer informatie

STAP 4: extra informatie

Welke extra informatie en specifiek beleid is er beschikbaar dat mogelijk geldt voor mijn initiatief? ↴

Algemeen:

↳ Ga naar H4, pagina 70

Landschapsontwikkelingsplan

↳ Ga naar pagina 72

Natuur

↳ Ga naar pagina 72

Cultuurhistorische waarden

↳ Ga naar pagina 74

Duurzame energieopwek

↳ Ga naar pagina 75

Nota Ruimtelijke Kwaliteit

↳ Ga naar pagina 76

Romeinse Limes

↳ Ga naar pagina 78

Structuurvisie

↳ Ga naar pagina 79

Verschillende bestaande documenten raken aan de inhoud van dit voorbeeldenboek. De documenten waar informatie uit gebruikt is en die voor verdieping en uitwerking kunnen worden geraadpleegd bij de ontwikkeling van ruimtelijke initiatieven zijn de onder andere:

- Landschapsontwikkelingsplan (LOP)
- Natuurkaart GNN
- Cultuurhistorische waardenkaarten
- Ruimtelijke Visie Duurzame Energieopwekking
- Nota ruimtelijke kwaliteit (Welstandsnota)
- Romeinse Limes

Landschapsontwikkelingsplan 2015-2025

In het Landschapsontwikkelingsplan (LOP Groesbeek /Berg en Dal 2015) is op landschappelijk niveau een raamwerk uitgezet dat ruimte biedt voor initiatieven / ontwikkelingen zonder de ruimtelijke kwaliteit te verliezen. In hoofdlijnen wordt er ingegaan op de uitwerking van deelgebieden en de karakteristieken hiervan. Per deelgebied wordt het volgende uitgerwerkt:

- Kenmerken
- Kernkwaliteiten en vragen bij ruimtelijke ontwikkelingen
- Landschapsontwikkelingsvisie
- Ontwikkelingsdoelen

Als laatste wordt in het hoofdstuk Ruimtelijk sturingskader informatie gegeven over ruimtelijke ontwikkelingen, procedures, en een stappenplan bij het ontwikkelen van initiatieven.

Inhoudelijke hoofdpunten uit het LOP zijn:

- Alle kavelgrenzen met opgaande beplantingselementen inrichten
- Minimaal een kwart daarvan ook toegankelijk voor

fietzers en/of wandelaars

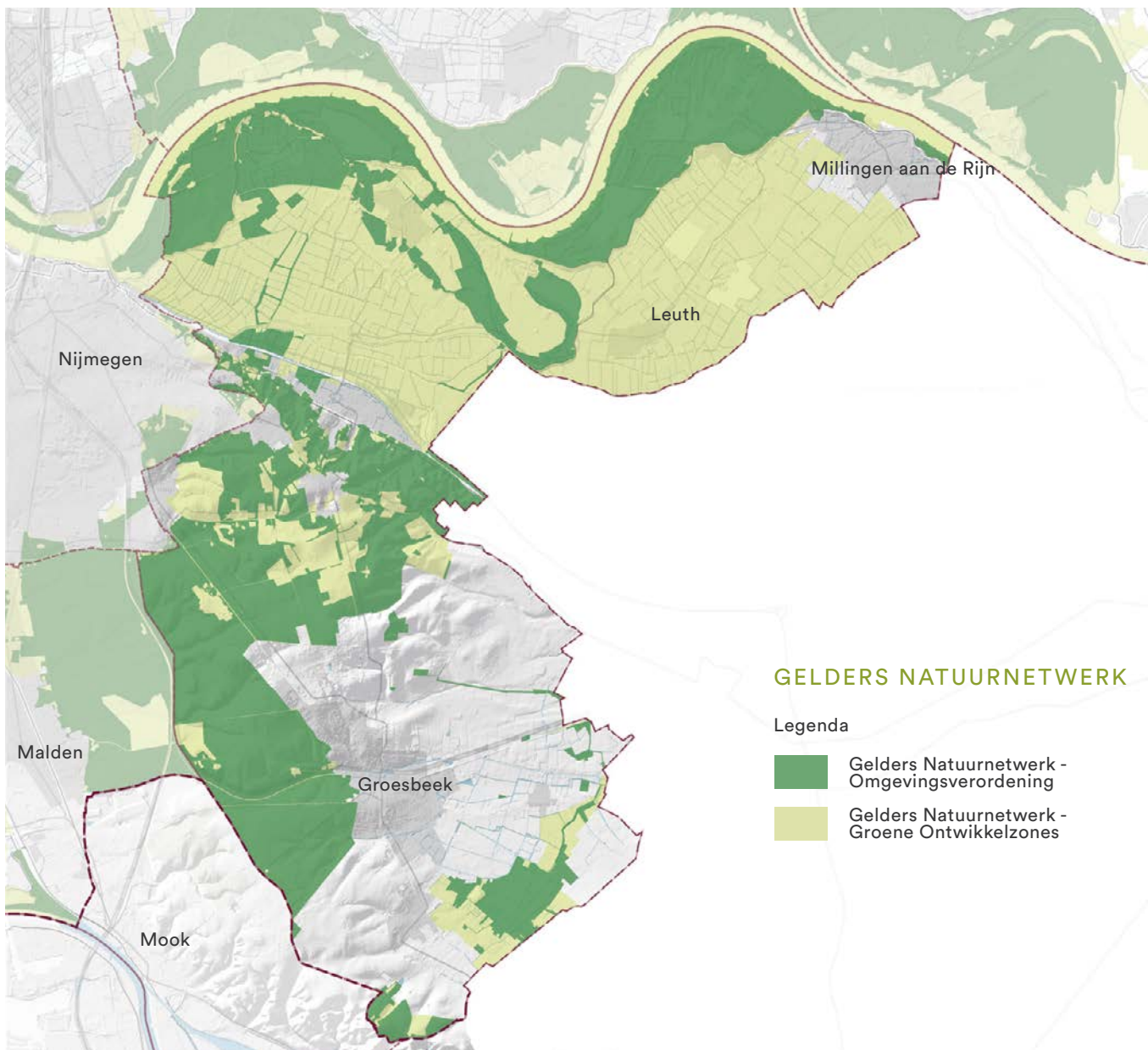
Doel hiervan is het makkelijker inpassen van nieuwe functies. Met een goede groene basis is er meer mogelijk.

Om de ruimtelijke kwaliteit te verbeteren staat in het LOP een basiskwaliteit gedefinieerd:

- Minimaal 5% van bedrijventerreinen, agrarisch gebied of gebied met andere functies moet bestaan uit groene landschapselementen
- Gebieden zonder dergelijke landschapselementen moeten niet groter zijn dan 25 ha (500 × 500 m)
- Gebieden zonder wandel- en fietspaden moeten niet groter zijn dan 100 ha (1000 × 1000 m)
- Om te voorkomen dat er alsnog een eenvormig landschap ontstaat, wordt een onderscheid gemaakt tussen de verschillende deelgebieden

Het LOP is een vrij gedetailleerd document welke goed bruikbaar is als leidraad voor verdere uitwerking van een concreet ruimtelijk initiatief. Daarnaast geeft het LOP een ruimtelijk sturingskader. Hierin staan de uitgangspunten beschreven die per ontwikkeling gelden.

In de Gemeentelijke Uitvoeringsprogramma's (GUP's) wordt beschreven welke typen landschapselementen passend zijn in de verschillende landschapszones. In het kader van het project 'Investeren in het landschap' is een model gemaakt dat vanwege overeenkomstige maten in het landschap ook in de rest van de gemeente hanteerbaar is. De Gemeentelijke Uitvoeringsprogramma's en het model uit het project 'Investeren in het landschap' zijn leidraad bij de landschappelijke inpassing.



Meer informatie:

[Landschapsontwikkelingsplan 2015-2025 'Landschap van iedereen'](#)

Natuurkaart

De kaart van het Gelders Natuurnetwerk (hiernaast geplaatst, donkergroen) laat zien dat de uiterwaarden en de bossen op de stuwwallen de grootste gebieden zijn met natuurwaarden. De oude meander van de Waal ten westen van Leuth is ook duidelijk te zien in deze natuurkaart. In het bekken van Groesbeek ligt nog een groot natuurgebied rond de Leigraaf / de Bruuk.

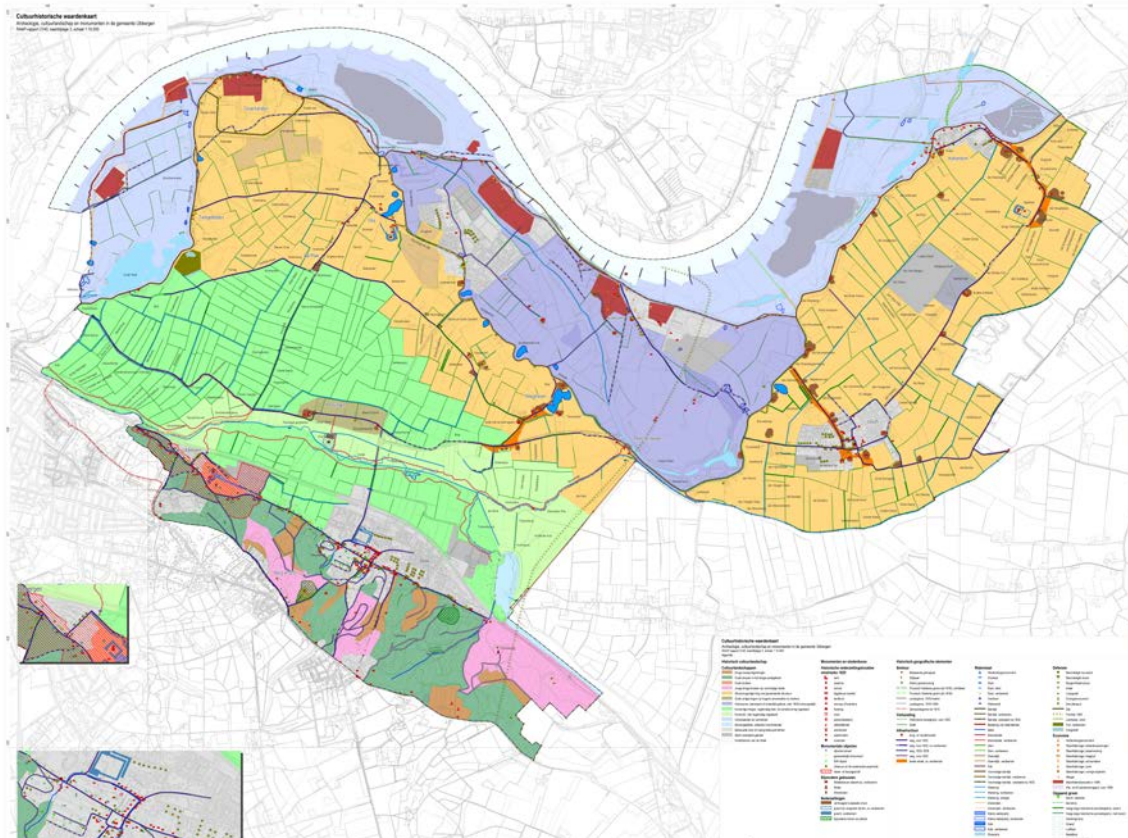
Opvallend is dat de gehele overwallen en kommen (het lage deel van de gemeente) aangegeven staan als 'groene ontwikkelingszones'.

Op de hogere gronden gaat het met name om ontwikkelzones grenzende aan bestaande natuur. Tevens valt op dat er geen verbindingen worden beoogd tussen (het bos op) de stuwwal en De Bruuk.

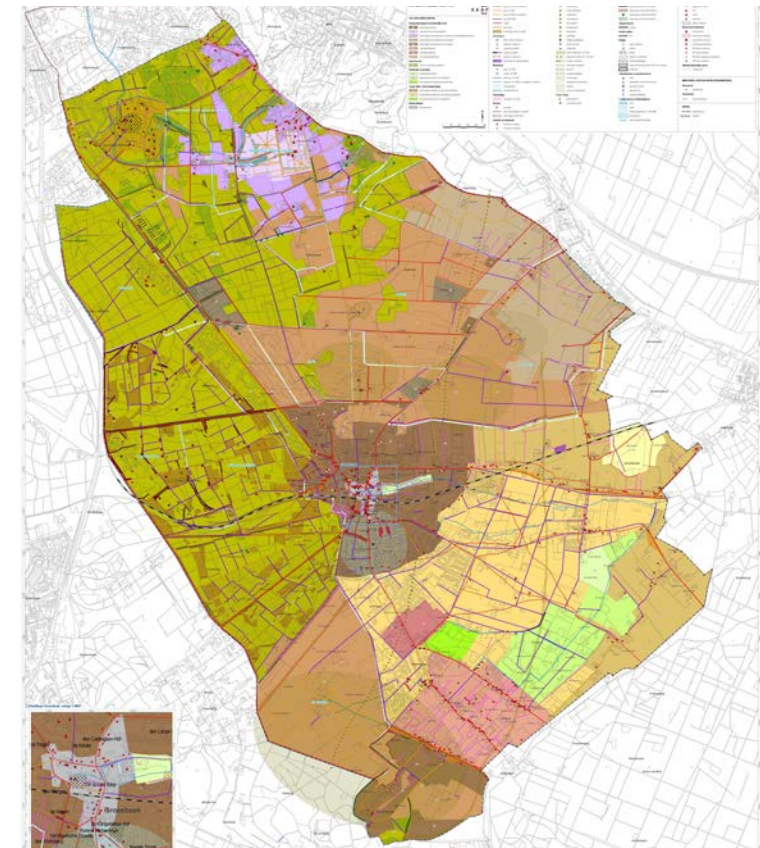
In gebieden gedefinieerd als natuur is er minder mogelijk op het gebied van ruimtelijke initiatieven. Beleid van de gemeente en provincie is hier het uitgangspunt. In gebieden gemarkeerd als Groene Ontwikkelzones is het extra wenselijk dat een initiatief bijdraagt aan de ontwikkeling van natuurwaarden.

Meer informatie:

[Gemeente Berg en Dal - Natuur en landschap](#)
[Gelders Natuurnetwerk Provincie Gelderland](#)



Cultuurhistorische Waardenkaart Rivierengebied (voormalige gemeente Millingen en Ubbergen), RAAP, 2010.



Cultuurhistorische Waardenkaart Rondom Groesbeek (voormalige gemeente Groesbeek)

Cultuurhistorische waardenkaart

Op de Cultuurhistorische Waardenkaart (CHW) zijn meer dan 25 (gis)lagen aan informatie bijeen gebracht op het gebied van cultuurlandschappen, landschapselementen en historisch (steden)bouwkundige relicten. Het geeft een gedetailleerde bron aan informatie die kan worden gebruikt in transformaties van agrarische erven en andere ruimtelijke initiatieven in het buitengebied.

De geomorfologie van het onderliggende historische landschap dient als uitgangspunt. Inhoudelijk is er aansluiting op de geactualiseerde archeologische waarden- en verwachtingskaarten en geomorfologische kaarten (schaal 1:10.000).

De kaart is geen beleidsstuk, maar een door deskundigen bijeengebrachte inventarisatie en opsomming van op dat moment bekende cultuurhistorische waarden. De kaart kan steeds worden aangevuld met nieuwe

kennis en is dus niet statisch.

Bij ruimtelijke initiatieven dient deze kaart gebruikt te worden om cultuurhistorische kwaliteiten in het gebied te behouden en waar mogelijk te versterken.

Meer informatie:

[Cultuurhistorische waardekaarten Berg en Dal](#)

Ruimtelijke Visie Duurzame Energieopwekking 2019

In de Ruimtelijke Visie Duurzame Energieopwekking 2019 (gemeente Berg en Dal, 2019) staat beschreven wat de gemeentelijke visie is op de ruimtelijke inpassing van duurzame energie. De visie kijkt in eerste instantie tot aan 2023. Er is een tussendoel gesteld om in 2023 ten minste 16% van het energieverbruik binnen de gemeente duurzaam op te wekken. Voornamelijk opgewekt door zonnepanelen. Windenergie maakt geen deel uit van de visie. In 2030 is het doel gesteld om 55% CO2 reductie te behalen.

In de visie staan de belangrijke randvoorwaarden beschreven zoals maatschappelijke inpassing, landschappelijke en ecologische inpassing, afstemming met provincie- en netbeheerder, en tijdelijkheid van grootschalige opwekking van duurzame energie. De belangrijkste randvoorwaarden vanuit landschappelijke en ecologische inpassing zijn:

- De landschappelijke structuur behouden en zo mogelijk versterken
- Op kavelniveau versterken van de biodiversiteit

De voorkeur gaat uit naar tijdelijke zonnevelden. Dus parken die na verloop van tijd weer opgeruimd worden en weer teruggegeven kunnen worden aan het landschap. Daarmee wordt de impact op het landschap en maatschappij geminimaliseerd. Vanuit planologisch oogpunt gaat daarom de voorkeur uit naar een periode van 10 tot 15 jaar.

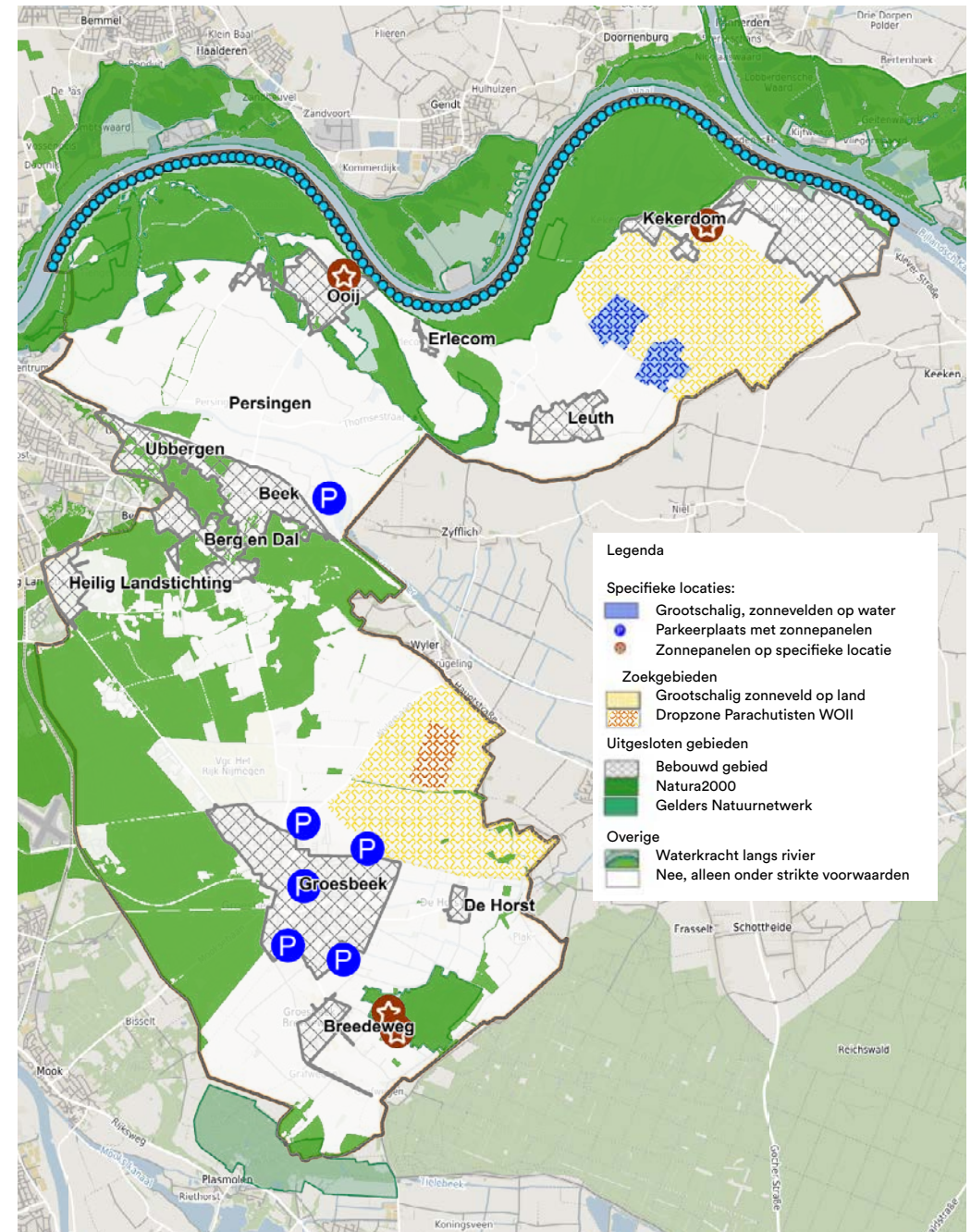
In hoofdstuk 3 bij het ensemble ‘zonneveld’ wordt gedetailleerd ingegaan op de ontwerpprincipes die gelden bij een initiatief om zonnevelden te realiseren.

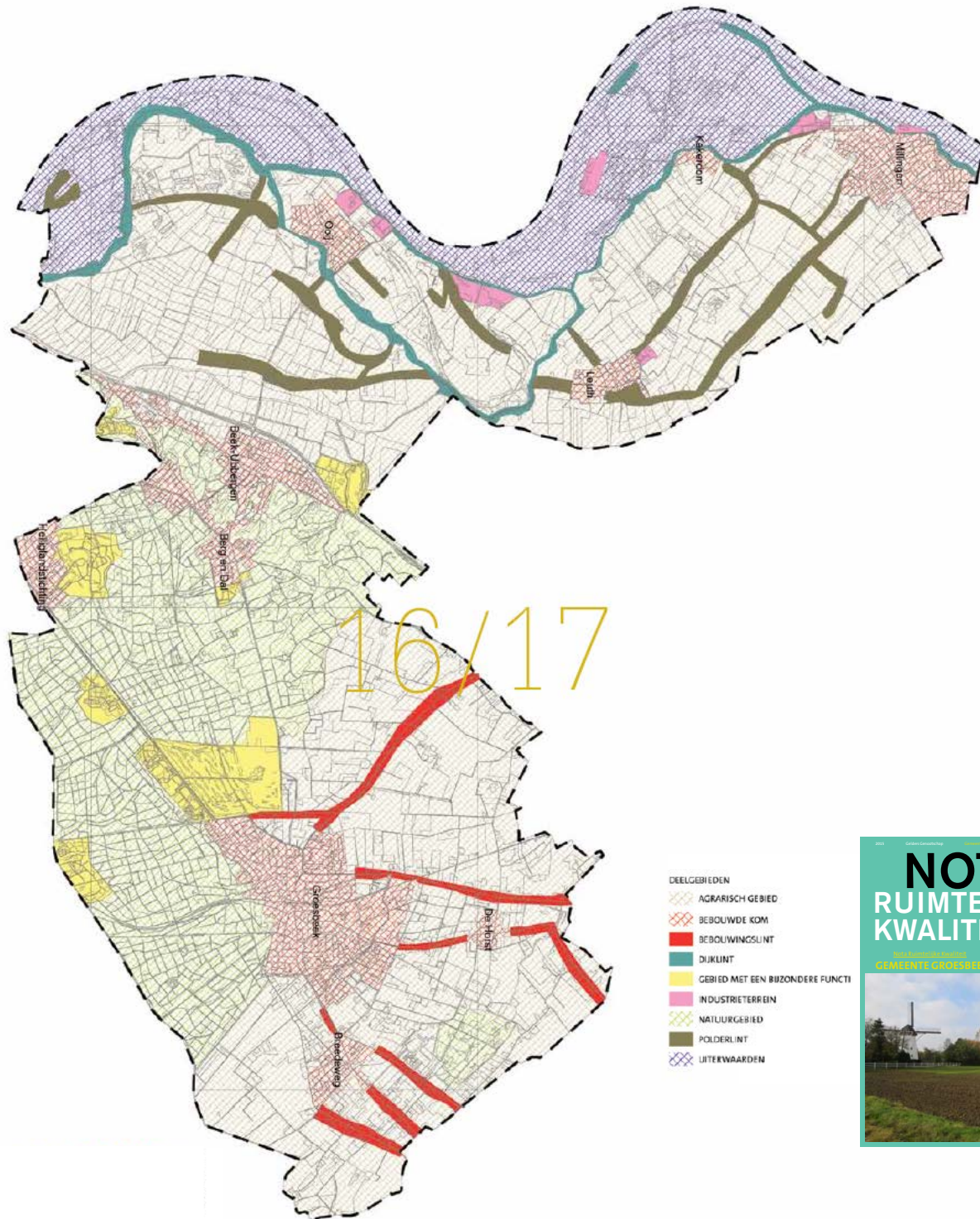
Meer informatie:

[Ruimtelijke visie duurzame energieopwekking 2019](#)

De rangorde van plaatsing van zonne energie vindt plaats volgend de ‘Berg en Dalse zonnwijzer’, deze luidt als volgt:

- Eerst besparen
- Daarna zon op dak
- Daarna zon op specifieke no-regret locaties, zoals bepaalde parkeerplaatsen en bepaalde stortplaatsen
- Daarna zon op water
- Daarna zon op land





Nota Ruimtelijke Kwaliteit Berg en Dal 2015

De voormalige gemeenten Groesbeek, Millingen aan de Rijn en Ubbergen hebben bijna 10 jaar gewerkt met afzonderlijke welstandsnota's. Met de vorming van de nieuwe fusiegemeente Berg en Dal sinds 1 januari 2015 is voor de hele gemeente één nieuwe welstandsnota opgesteld. Het gaat om een geheel nieuwe opzet waarbij per deelgemeente maatwerk is geleverd.

De nota heeft verder een compacte en gebruiksvriendelijke opzet, waarbij met veel beeldmateriaal is gewerkt. Initiatiefnemers worden uitgenodigd om met hun ontwerp waar mogelijk de ruimtelijke kwaliteit te versterken. Vanwege dit stimulerende en tegelijkertijd integrale karakter wordt daarom niet meer gesproken van een welstandsnota maar van een 'Nota Ruimtelijke Kwaliteit'.

De kern van de Nota bestaat uit beknopte gebiedsbeschrijvingen, met daaraan gekoppeld een beleidsniveau met afzonderlijke toetsingscriteria. In totaal worden negen gebieden, drie thema's en acht typen kleine bouwwerken onderscheiden. Hiervoor zijn drie beoordelingsniveaus ontwikkeld: keuze, behoud en respect.

Deel III algemene criteria

In dit deel worden de algemene welstandscriteria genoemd, die als achtervang fungeren wanneer de reguliere toetsingscriteria onvoldoende houvast bieden. De criteria zijn gebaseerd op de notitie 'Architectonische kwaliteit, een notitie over architectuurbeleid', van Prof. ir. Tj. Dijkstra (1985, herzien en opnieuw uitgegeven in 2001).





Bebouwingslint Cranenburgseweg

Deel IV deelgebieden en niveaus

In dit deel worden verschillende deelgebieden (zoals aangegeven op de kaart hiernaast) uitgewerkt aan de hand van beeldmateriaal. Gebieden die worden onderscheiden zijn:

1. Linten
2. Historisch gegroeide dorpsgebieden
3. Woongebieden met samenhang
4. Woongebied met diversiteit
5. Gebieden met een bijzondere functie
6. Bedrijventerreinen
7. Uiterwaarden
8. Natuurgebieden
9. Boerenerven / agrarische gebieden

Voor ruimtelijke initiatieven in het buitengebied zijn nummer 1, 2, 7, 8 en 9 belangrijk.

Deel V Thema's

De thema's die worden besproken zijn:

1. Ontwikkelingen in landelijk gebied: Het beleid van



Bouwhistorie, veel wederopbouwarchitectuur in het buitengebied

de gemeente Berg en Dal/ Groesbeek richt zich op het behouden en versterken van de landschappelijke kwaliteiten identiteit. In dit deel worden ontwerpprincipes benoemd (zoals hierboven).

2. Bouwhistorie & Archeologie: In dit onderdeel worden 10 uitgangspunten voor het omgaan met monumenten benoemd, die ook van toepassing zijn op monumenten in het buitengebied.
3. Wederopbouw architectuur: Hier worden kort de karakteristieken van de gemeentelijke wederopbouwarchitectuur benoemd. Karakteristiek zijn de tuitgevels, mee-ontworpen dakkapellen en de roedeverdeling in ramen.

Voor ruimtelijke initiatieven in het buitengebied is thema 1 en in mindere mate 2 en 3 belangrijk.

Deel VI Criteria voor kleine bouwwerken

Door de gewijzigde wetgeving zijn veel 'kleine bouwwerken' vergunningvrij geworden. Speciaal voor de relatief kleine bouwwerken die niet vergunningvrij zijn,



Reclames

gelden binnen de gemeente concrete criteria voor de volgende onderwerpen:

1. bijbehorende bouwwerken
2. daktoevoegingen
3. kozijn- en gevelwijzingen
4. erfafscheidingen
5. zonnepanelen & collectoren
6. airco-installaties
7. reclames
8. overige

Voor ruimtelijke initiatieven in het buitengebied zijn (onderdelen van) nummer 1, 4, 5, 7 en 8 van belang.

Als laatste staat er een tabel van beoordelingscriteria en een lijst met alle rijksmonumenten binnen de gemeente benoemd.

Meer informatie:

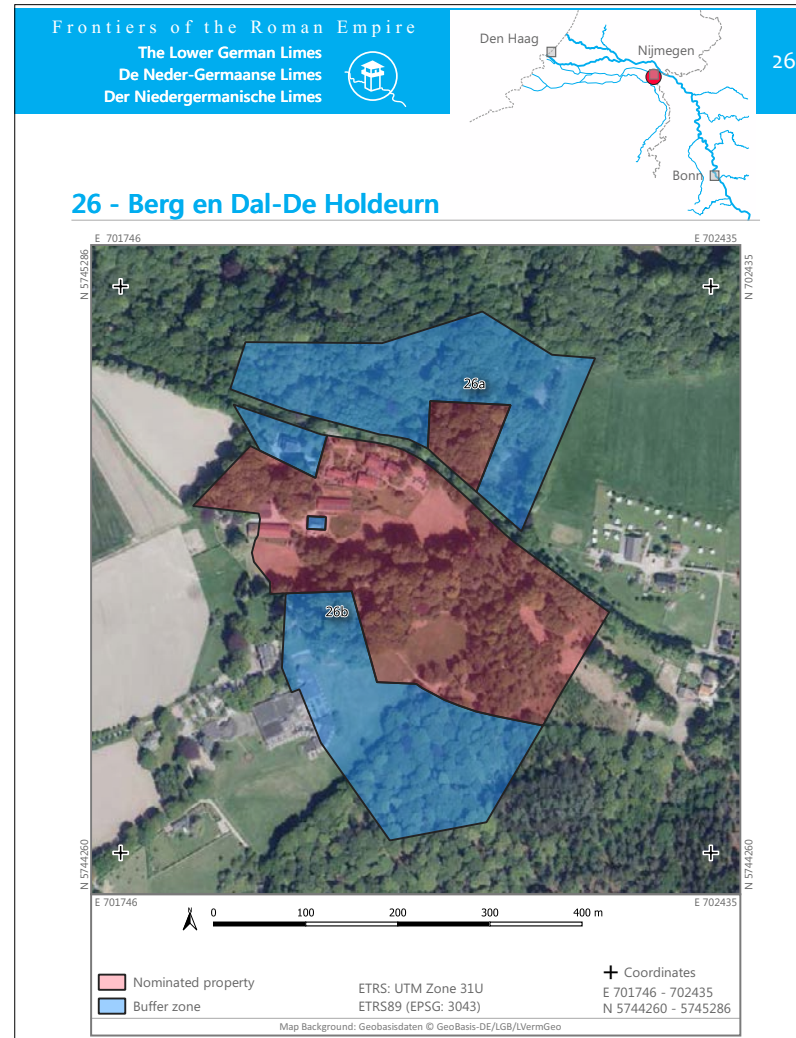
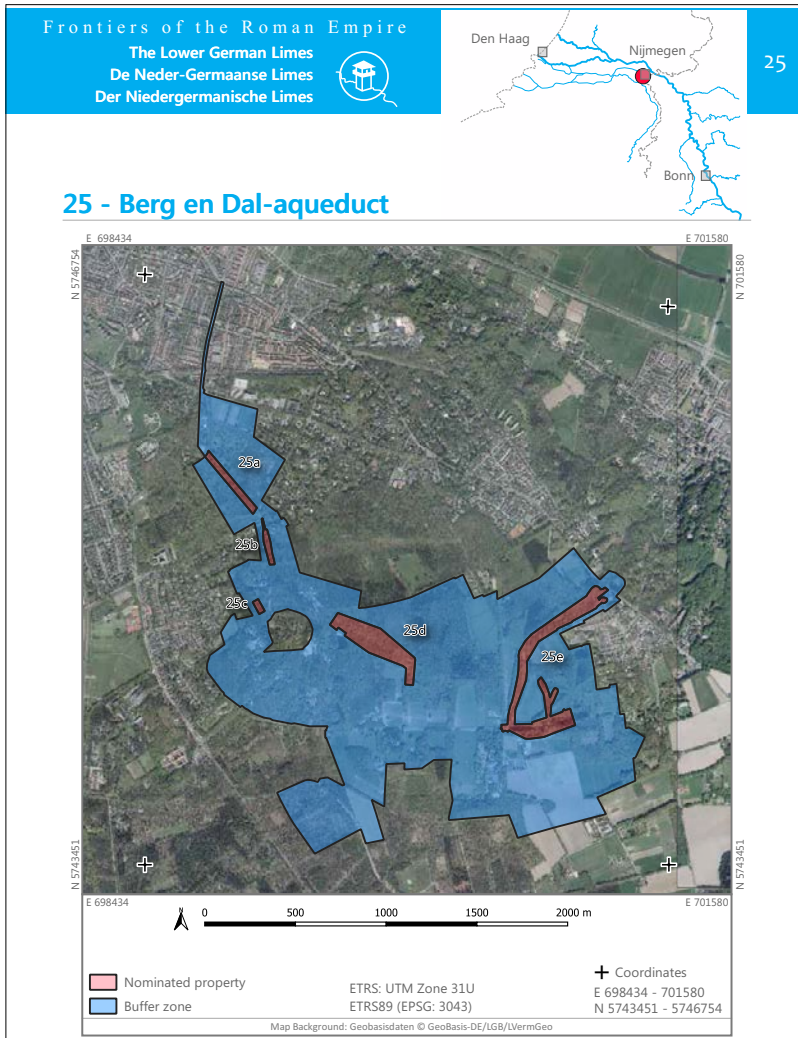
[Nota Ruimtelijke Kwaliteit Berg en Dal](#)

Romeinse Limes

Binnen de gemeente Berg en Dal liggen enkele terreinen voor de UNESCO Werelderfgoed genomineerde Romeinse Limes in Nederland. De twee sites (nr. 25 Berg en Dal-aqueduct en 26 Berg en dal-De Holeurn) beslaan een aanzienlijk deel van het buitengebied.

Deze informatie is van belang voor ruimtelijke initiatieven in (de directe omgeving van) deze Limes sites.

Meer informatie
www.limeswerelderfgoed.nl



Structuurvisie Berg en Dal

De structuurvisie is een document waarin het ruimtelijk beleid van de gemeente in grote lijnen vastgelegd is. De gemeente is wettelijk verplicht om voor al het grondgebied in de gemeente één of meer structuurvisies vast te stellen. De structuurvisie geeft geen eindbeeld, maar schetst de gewenste ruimtelijke ontwikkelingen binnen de gemeente voor de komende jaren. Belangrijke vragen die in de structuurvisie worden beantwoord zijn: Op welke plaatsen mag gebouwd worden? Waar mag gerecreëerd worden? Welke uitbreidingsmogelijkheden hebben agrarische bedrijven? De structuurvisie is een belangrijk uitgangspunt bij het maken van bestemmingsplannen. Het geeft richting aan de ruimtelijke ontwikkelingen voor de komende jaren.

In Berg en Dal zijn er drie structuurvisies:

Groesbeek

Structuurvisie Groesbeek 2025. Deze visie is vastgesteld op 27 juni 2013.

Millingen aan de Rijn

Structuurvisie Millingen aan de Rijn 2025 "Millingen is het Waard". Deze visie is vastgesteld op 29 januari 2013.

Ubbergen

Structuurvisie Buitengewoon Ubbergen 2020. Deze visie is vastgesteld op 6 oktober 2011.

Meer informatie:

Structuurvisie Berg en Dal



Bosch Slabbers

Landschapsarchitecten

Den Haag

1e Sweelinckstraat 30
2517 GD Den Haag
T 070 3554407
F 070 3061618
den-haag@bosch-slabbers.nl

Middelburg

Oude Vlissingeweg 1
4336 AA Middelburg
Postbus 147
4330 AC Middelburg
T 0118 592288
F 0118 591233
zeeland@bosch-slabbers.nl

Maarn

Landgoed Plattenberg – Het Koetshuis
Amersfoortseweg 38
3951 LC Maarn
T 0118 592288

boschslabbers.nl