

# DE GROENE GIDS

ONTWERPLEIDRAAD LEEFKWALITEIT OPENBARE RUIMTE



INSTINCT

SALE

SALE

OMODA

SALE



# INHOUDSOPGAVE

AANLEIDING EN DOEL  
HUIDIGE STAAT VAN DE BINNENSTAD  
ONTWERPPRINCIPES  
UITVOERINGSAGENDA  
UITVOERINGSTRAJECT + PARTICIPATIE

# AANLEIDING EN DOEL

**Bergen op Zoom is gebouwd op geschiedenis.** Eeuwenlang was de stad een vesting, beschermd door muren, grachten en wallen. Die geschiedenis is vandaag nog altijd zichtbaar in de structuur van de binnenstad: een compacte, middeleeuwse kern met veel charme, maar ook sterk versteend. Binnen de singels bestaat maar liefst 92% van de openbare ruimte uit verharding. Groen en ruimte liggen vooral aan de randen, waar ooit de vestingwerken lagen. Die inrichting past niet meer bij de wereld van nu. Het klimaat verandert. Zomers worden warmer en droger, terwijl regenbuien korter en heviger zijn. In de smalle straten van de binnenstad blijft hitte hangen en regenwater vindt moeilijk zijn weg. Dat leidt tot hittestress en wateroverlast.

Tegelijkertijd verandert de manier waarop we onze binnenstad gebruiken en beleven. Waar het centrum vroeger vooral een place to buy was, is het steeds meer een place to be. Een plek om te ontmoeten, te wonen en te verblijven. Mensen komen niet alleen voor winkels, maar voor sfeer, beleving en het verhaal van de stad.

Bergen op Zoom is bovendien een stad van stoet en spel. Evenementen, optochten, markten en festivals zijn diep verweven met de identiteit van de binnenstad. Ze zorgen voor levendigheid, ontmoeting en verbondenheid. Bij het vergroenen en herverdelen van de openbare ruimte moet daarom altijd ruimte blijven voor deze tradities en activiteiten. Dat vraagt om slimme oplossingen en een zorgvuldige balans tussen groen, verblijfskwaliteit, bereikbaarheid en gebruik tijdens evenementen.

Een aantrekkelijke, groene en klimaatbestendige binnenstad ontstaat niet van-

zelf. Dat vraagt om visie, samenwerking en de durf om anders naar onze openbare ruimte te kijken. Meer ruimte voor groen betekent ook meer ruimte voor mensen — voor schaduw, rust en ontmoeting — maar altijd in samenhang met de andere functies die de binnenstad zo levendig maken. In de Visie Toekomstbeeld Binnenstad (2023) is het vergroenen van de binnenstad benoemd als één van de vijf grote ambities. Met deze Groene Gids geven we daar richting aan.

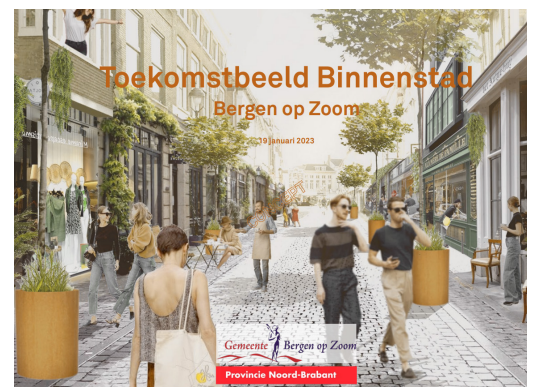
De gids is geen blauwdruk, maar een kompas. Geen vastomlijnd plan per straat, maar ontwerpprincipes die helpen bij het maken van keuzes — passend bij het karakter, de geschiedenis en de toekomst van iedere plek. Daarbij zoeken we expliciet naar meervoudig ruimtegebruik: plekken die op gewone dagen groen en uitnodigend zijn, en bij evenementen kunnen meebewegen met stoet en spel.

De Groene Gids is daarmee een uitnodiging om samen te werken aan de binnenstad van morgen. Met bewoners, ondernemers, organisatoren van evenementen, ontwerpers en bezoekers. In gesprek met alle belanghebbenden verkennen we hoe we die balans per straat en plein het beste kunnen vormgeven.

Zo ontstaat een historische binnenstad die meebeweegt met het klimaat van de toekomst. Waar bomen verkoeling bieden en evenementen kunnen blijven bloeien. Een binnenstad die haar geschiedenis eert, maar klaar is voor de toekomst. Een binnenstad die weer ademt.



Middeleeuwse kern (paarse omlijning)



Beleidsstukken die dienen als inspiratiedocument: Vestingvisie (2019-2026), Pleinenplan (2009), Visie Toekomstbeeld Binnenstad (2023)

# HUIDIGE STAAT VAN DE BINNENSTAD

We willen met de herinrichting van de binnenstad een aantal opgaven intergraal aanpakken. Om te komen tot het gewenste resultaat starten we met het analyseren van de huidige staat van de openbare ruimte.

In opdracht van de gemeente Bergen op Zoom en Stadlander is er een onderzoek gedaan naar de 'Leefbaarheid in Bergen op Zoom 2024'. 'Lemon, de leefbaarheidsmonitor, is een instrument om de beleving van leefbaarheid van de woonomgeving te meten en te presenteren. Leefbaarheid is een verzamelterm voor een reeks van factoren die gezamenlijk bepalen hoe mensen hun woon- en leefomgeving waarderen. Leefbaarheid kan dan ook worden gedefinieerd als de mate waarin de omgeving aansluit bij de wensen en behoeften van de mensen die er wonen. In augustus en september 2024 heeft voor de vijfde keer een vervolgmeting plaatsgevonden. De meting wordt gehouden per wijk, waarbij ook het centrum een aparte wijk is.

Door het LEMON-rapport kunnen we de subjectieve kant van de huidige inrichting laten zien. Daarnaast hebben we ook objectieve meetgegevens. Deze objectieve en subjectieve gegevens definiëren de opgave zoals wij die kennen. Daarnaast biedt het houvast om doelen te definiëren voor verbetering en kunnen we deze ook meten in de loop der jaren. Hebben de ingrepen het gewenste resultaat?

## BELEVING

'Groenvoorzieningen vormen een belangrijk aspect van de woonomgeving, omdat ze een belangrijke belevingswaarde en gebruikswaarde hebben. Over het algemeen hebben groenvoorzieningen een

positieve invloed op de beleving van leefbaarheid. Slecht onderhouden groen kan echter een negatieve invloed hebben op het veiligheidsgevoel.'

In het LEMON-rapport wordt het aanbod van groenvoorzieningen in het centrum gescoord met een 5,2. Ook het onderhoud is met een 5,2 beoordeeld. In 2019 was dit nog een 6,6. De subjectieve beleving van het groen in de binnenstad is dus verslechterd.

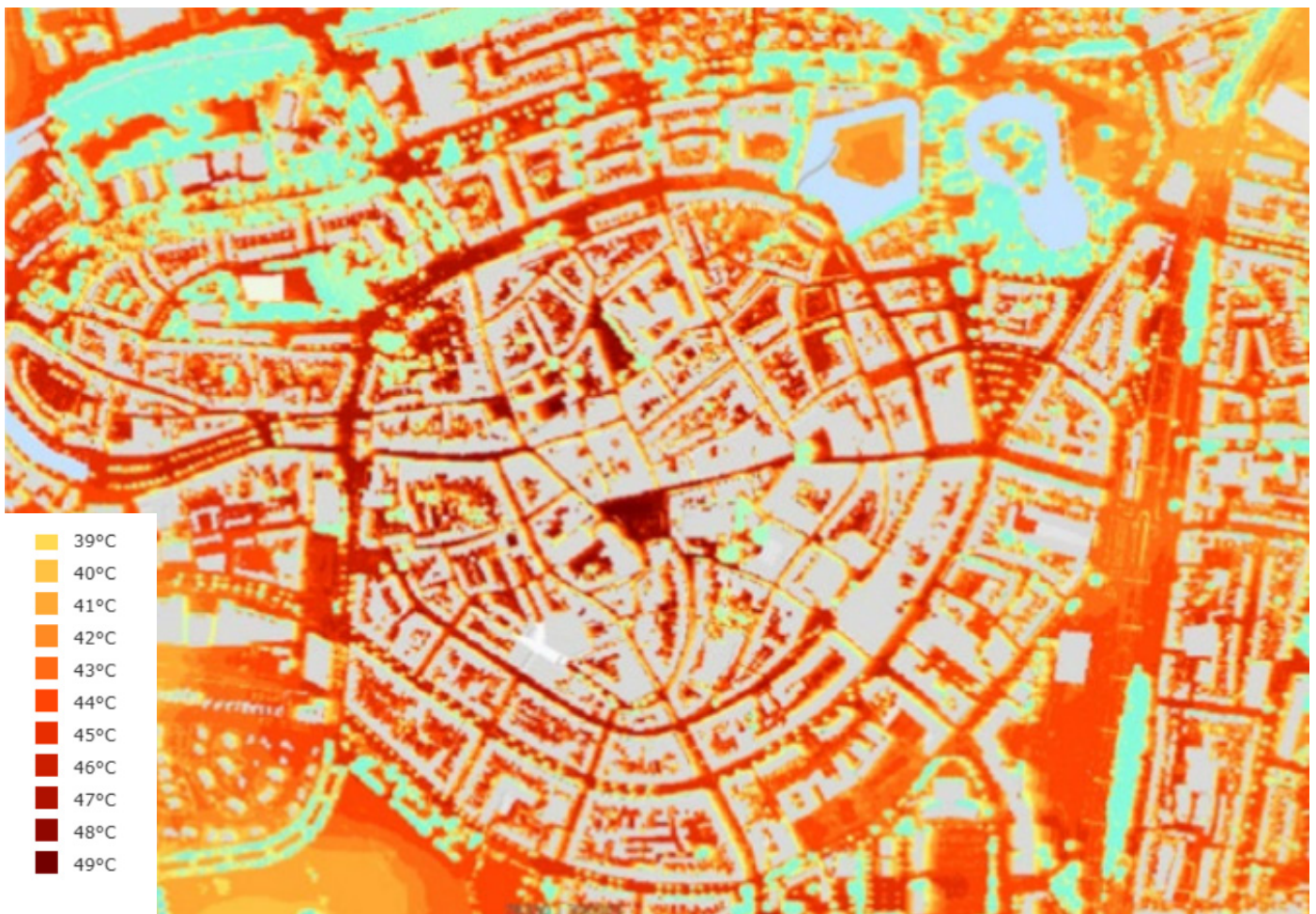
## HITTESTRESS

Hitte is één van de duidelijkste effecten van klimaatverandering die gevolgen heeft voor de gezondheid. Doordat het aantal tropische dagen en warme nachten toeneemt, krijgen mensen vaker last van hittestress. Als het meerdere dagen achter elkaar warm is, kun je last krijgen van hittestress. Je kunt je dan moeilijker concentreren, krijgt sneller hoofdpijn en wordt eerder moe of duizelig. Door warme nachten kunnen mensen vaak ook minder goed slapen, waardoor ze minder alert zijn, de arbeidsproductiviteit minder wordt en mensen zelfs agressief kunnen worden. Hittestress kan in milde en ernstige vorm voorkomen. De mate van hittestress is afhankelijk van verharding, beplanting en (natuurlijke) schaduw. Hoe meer verharding en minder schaduw, hoe warmer de gevoelstemperatuur en langer de hitte blijft hangen.

33% van de correspondenten van het LEMON-onderzoek ervaart hittestress in het centrum. Daarnaast hebben we een objectieve meting van de hitte. De hittestress-kaart geeft voor de binnenstad van Bergen op Zoom de gevoelstemperatuur weer op een hete zomerdag. In tegenstelling tot oppervlaktetemperatuur is

THEMA	AREALEN	TYPE	PERCENTAGE (are = 100m <sup>2</sup> )
<b>Groen</b>			
Bomen	14,7	are	(147 stuks)
Sierplantsoen	11	are	
Grasvelden	37	are	
Totaal groen	62,7	are	8%
<b>Verharding</b>			
Gesloten verharding	29	are	
Open verharding	721	are	
half verharding	5	are	
Totaal verharding	755	are	92%
<b>Water</b>			
Watervlakte	0	are	
Totaal	0	are	0%
<b>AREAAL TOTAAL</b>	<b>817,7</b>	<b>are</b>	<b>100%</b>

Oppervlakte Openbare Ruimte Binnenstad Bergen op Zoom



Hittestress-kaart binnenstad Bergen op Zoom

gevoelstemperatuur een goede indicator voor hittestress. Veel van de straten en pleinen van de binnenstad kleuren donkerrood.

#### WATEROVERLAST

Door de klimaatverandering krijgen we in Nederland meer te maken met grote piekbuien. Deze piekbuien kunnen wateroverlast veroorzaken. Op de onderstaande kaart zie je de mogelijke hoeveelheid water dat op straat kan komen te staan na een hevige bui. Hoe donkerder de kleur hoe dieper het water in die straat. De kaart is gemaakt met een rekenmodel. Voor het model is een regenbui gebruikt die in het huidige klimaat eens per 100 jaar voorkomt. De Wouwsestraat, Lievrouwestraat en Geweldigerstraat lichten op als plekken met de meeste kans op overlast.

De meeste schade door hoosbuien treedt op wanneer het water (over de stoepen) gebouwen instroomt. Als vervuild water op straat blijft staan, kan regenwater zich mengen met water dat terugkomt uit het riool. Dit kan ziektes veroorzaken.

Wateroverlast is te voorkomen door de opvang van regenwater in groenvakken of ondergrondse infiltratiesystemen waar water wordt opgevangen voordat het langzaam het riool instroomt.

#### BIODIVERSITEIT

Biodiversiteit zorgt voor een gezond en zelfregulerend stedelijk ecosysteem: het ondersteunt natuurlijke processen zoals bestuiving, vermindert de noodzaak van beheer en dure ingrepen, en verhoogt op een kostenefficiënte manier de kwaliteit en waarde van de leefomgeving

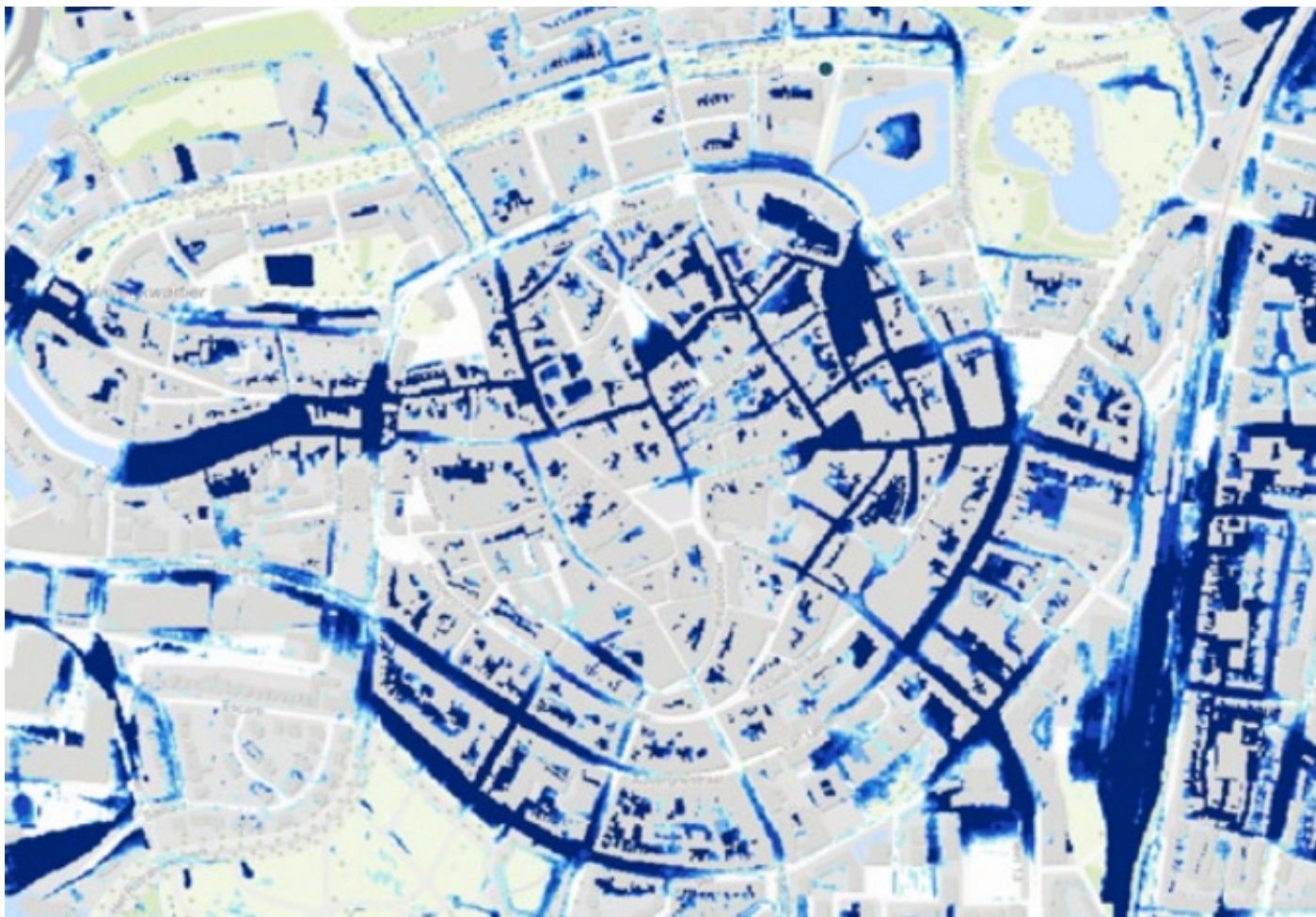
In de maanden juli en augustus 2025 is er een onderzoek gedaan naar de biodiversiteit in de binnenstad. Uit de inventarisaties blijkt dat de binnenstad vooral wordt bewoond door de 'usual suspects': algemene stadsvogels zoals kauwen,

houtduiven, zilvermeeuwen en gierzwaluwen. Deze soorten voelen zich thuis in een versteende omgeving en maken handig gebruik van gebouwen, voedselresten en het open water in de buurt van het centrum. Dit laat zien dat er weinig ruimte is voor soorten die meer specifieke eisen stellen aan hun leefomgeving.

Toch zijn er ook enkele verrassingen gevonden. Zo werden ringmussen, zwarte roodstaarten, putters, grauwe vliegenvangers en vinken waargenomen. Deze vogels zijn sterk afhankelijk van groenstructuren en duiken vooral op bij plekken zoals het Anton van Duinkerkenpark, het Ravelijn op den Zoom (Pielekeswater) en in het bouwblok tussen de Londonstraat en Potterstraat. Daar zorgen groene achtertuinen en bomen voor meer variatie in leefgebied, waardoor deze soorten er een plek vinden.

Bijzonder is dat er tijdens de inventarisaties slechts één vlindersoort is gezien: het klein geaderd witje. Dat is opvallend, zeker omdat de weersomstandigheden gunstig waren. Dit wijst waarschijnlijk op een tekort aan nectarplanten en bloemrijke vegetatie in de binnenstad. Tegelijkertijd laat het grote aantal gierzwaluwen zien dat er wél voldoende vliegende insecten aanwezig zijn: één gierzwaluw eet er per dag tienduizend.

Een ander duidelijk patroon is de sterke aanwezigheid van gierzwaluwen, zilvermeeuwen en kauwen – soorten die typisch zijn voor grotere steden en watergebieden. Kleine zangvogels, zoals pimpel- en koolmezen, huismussen en ringmussen, komen daarentegen maar weinig voor. Vooral de afwezigheid van de koolmees valt op. Zulke soorten hebben struiken en dichte beplanting nodig, en die zijn in de binnenstad vrijwel afwezig. In de richting van het Anton van Duinkerkenpark neemt het aantal en de variatie van kleine zangvogels wel weer toe, wat het belang van stedelijk groen onderstreept.



Wateroverlast-kaart binnenstad Bergen op Zoom



Meest voorkomende soorten binnenstad Bergen op Zoom (onderzoek juli/augustus 2025)

De biodiversiteit in de binnenstad wordt nu vooral gedragen door algemene stadsvogels die goed uit de voeten kunnen in een stenige omgeving. Soorten die afhankelijk zijn van groen komen maar op een paar plekken voor, zoals bij parken en groene achtertuinen. Het beperkte aantal vlinders en kleine zangvogels wijst bovendien op een gebrek aan bloemrijke en struikrijke vegetatie. Door meer groen toe te voegen – vooral struiken en bloeiende planten – kan de biodiversiteit in de binnenstad flink versterkt worden en ontstaat er ruimte voor een veel breder scala aan soorten.

#### VERBLIJFSVOORZIENING

Op de kaart staan alle type banken van de openbare Ruimte in de Binnenstad. Deze staan met name in de Parade en aan de randen van het Centrum zoals het Bleekveldje en Koepelstraat en buiten de centrumring in de parken, zoals het Anton van Duinkerkenpark, Bolwerk, Rijtuigweg en Kijk in de Pot. In het verleden stonden er veel meer banken in de Binnenstad door overlast van dakloze mensen die op de banken sliepen zijn veel banken in de loop der tijd verdwenen. Om verblijf te stimuleren en een inclusieve openbare ruimte te maken zijn plekken waar je kan zitten essentieel.

#### SPEELVOORZIENING

Het centrum krijgt voor speelvoorzieningen een waardering van een 3,6 in het LEMON-rapport. Dit is het laagste cijfer van de gemeente. Dit komt door het ontbreken van echte speeltuinen in de binnenstad. Aan de noordelijke kant van de binnenstad liggen in de parkenzone van het Bolwerk en op het Wilhelminaveld grotere speelplekken. De enige echte speelplek in de Centrumring ligt aan de Koepelstraat. Het advies is deze plek te vergroten en te vergroenen. In de binnenstad is het door Stoet en Spel lastig om grote speelplekken te creëren. Daarom is het een vereiste om plekken multifunctioneel in te zetten. en niet alleen te kijken naar een traditio-

neel speeltoestel. Een waterfontein is zowel voor de hittenstress goed en het dient als speelaanleiding.

#### FIETSVOORZIENING

Bergen op Zoom is een echte fietsstad. In het verleden zijn op veel plaatsen de fietsenrekken vervangen door fietsnietjes, mede door het massale gebruik van elektrische fietsen die niet in de bestaande fietsenrekken konden staan. Daarnaast waren de oude fietsenrekken ook moeilijker schoon te houden, doordat blad, zwerfvuil en onkruid zich hier verzamelden. De grotere fietsvoorzieningen vinden we op de Grote Markt, Lievevrouwetraat, Moeregrebstraat, Gouvernementsplein, Kloosterplein en Sint Catharinaplein.

Bezoekers mogen in de gehele binnenstad hun fiets parkeren. Deze worden op dit moment ook overal in de straat, nabij de winkels, geparkeerd. Bij het herinrichten van de openbare ruimte is het daarom goed om rekening te houden met bepaalde opstelplekken. Waar willen we wel of geen fietsen als het gaat om verblijfskwaliteit?

Per 2 januari 2026 wordt de bewaakte fietsenstalling op het Pastoor Joorenplein heropend. Deze fietsenstalling is gratis en is geopend tijdens winkeltijden.



# AMBITIES

Het plan resulteert in een toekomstbestendige historische binnenstad met een stevige groenstructuur, zonder afbreuk te doen aan het karakter van de stad en het gebruik van de openbare ruimte. In de straten van de binnenstad kunnen inwoners en bezoekers prettig verblijven, passend bij het type straat en de bijbehorende functies.

We hanteren daarbij een hoge ambitie om het aandeel groen in de openbare ruimte uiteindelijk te vergroten naar 30%. Om dit doel gericht te kunnen realiseren, werken we met duidelijke en meetbare doelen die richting geven aan de uitvoering en het mogelijk maken om de voortgang te volgen en waar nodig bij te sturen.

Tegelijkertijd kiezen we bewust voor een realistische benadering. Bij herinrichting kijken we naar een evenwichtige verdeling en het meervoudig gebruik van de openbare ruimte. De binnenstad moet ruimte blijven bieden aan vergroening en verblijf, maar ook aan evenementen, optochten en andere activiteiten die passen bij Bergen op Zoom als stad van stoet en spel. We sturen daarbij niet uitsluitend op het aantal vierkante meters groen, maar nadrukkelijk ook op kwaliteit, effect en flexibiliteit van de openbare ruimte

## VERGROENEN

De openbare ruimte in de binnenstad vergroenen van 8% groenoppervlak naar 16% groenoppervlak in 2030 (inclusief bomen):

- Minimaal 130m<sup>2</sup> per jaar
- Of 650m<sup>2</sup> over 5 jaar

## GEbruik EN BELEVING

We kunnen de gebruiks- en beleefwaarde van de binnenstad alleen meten in subjectieve data door middel van een enquête onder de bezoekers/gebruikers. Ons doel is om:

- Bewonerswaardering voor groen (LEMON): Van 5,2 naar  $\geq 7,5$  in 2030
- Bewonerswaardering voor spelen (LEMON): Van 3,6 naar  $\geq 6,5$  in 2030

Dit doen we door het toevoegen van meer speelgelegenheid, zitgelegenheid en fietsvoorzieningen.

## KLIMAATADAPTATIE

Klimaatadaptatie is zowel objectief als subjectief te meten:

- Minimaal 40m<sup>3</sup> aan toegevoegde waterberging over 5 jaar
- Bewonerswaardering: 'In hoeverre ervaart u hinder in uw woning of woonomgeving bij verschillende extreme weersomstandigheden?' (LEMON): van 33% naar  $\leq 20\%$  in 2030
- Bewonerswaardering: 'In hoeverre zijn in uw woonomgeving voldoende mogelijkheden om verkoeling op te zoeken op warme dagen?' (LEMON): van 5,1 naar  $\geq 7,5$  in 2030

## BIODIVERSITEIT EN LEEFMILIEU

In 2030 is de biodiversiteit in de binnenstad versterkt, met een toename van minimaal 30% in het aantal soorten hommels en een vervijfvoudiging van het aantal soorten vlin-  
ders ten opzichte van 2025.



# 01.

**Gericht op ontmoeten,  
verblijven en beleven**

# 02.

**Een binnenstad die ademt:  
twee keer zoveel groen in 2030**



# 03.

**Verblijfsplekken voor de  
mens én voor de natuur**



# 04.

**Samen met de omgeving  
plannen maken, voor nu én  
voor morgen**



# ONTWERPPRINCIPES

## ALGEMEEN: VERGROENING IN DE BINNENSTAD

In de middeleeuwse binnenstad van Bergen op Zoom was van oudsher weinig openbaar groen aanwezig, zoals we dat tegenwoordig kennen. De stad was ingesloten door stadsmuren en daardoor dichtbebouwd, met smalle straten en weinig ruimte voor tuinen of parken. Wel beschikten gebouwencomplexen zoals het Markiezenhof en het Gouvernement, evenals enkele rijke burgers, over besloten tuinen of kruidentuinen. Ook kwamen er soms boomgaarden of moestuinen voor net buiten de stadsmuren. De openbare pleinen waren doorgaans verhard en dienden als locatie voor markten of bijeenkomsten, niet voor recreatie of natuurbeleving.

De natuur bevond zich buiten de stadsmuren en werd destijds vaak als 'woest' of 'gevaarlijk' beschouwd. De opgave om de openbare ruimte klimaatadaptief te maken, is pas in de laatste decennia een actueel thema geworden binnen de stedenbouw. Het centrum van Bergen op Zoom is van oorsprong dan ook niet ontworpen om groene plekken te bevatten.

Nieuwe groene plekken kunnen zeker worden aangelegd, maar moeten met respect voor de historische context en de ruimtelijke samenhang van de binnenstad worden ingepast.

## INDELING OPENBARE RUIMTE

Het stratenpatroon van de middeleeuwse binnenstad kan worden onderverdeeld in verschillende typen ruimtes. De grootte en ligging van deze ruimtes zeggen iets over de functie die zij oorspronkelijk hadden bij de aanleg. In de loop der tijd hebben sommige ruimtes, zoals

pleinen, een andere functie gekregen. Met de komst van de auto veranderden bijvoorbeeld diverse pleinen in verkeerspleinen of parkeerplaatsen.

Door deze verschillende soorten ruimtes afzonderlijk te bekijken en per type een aantal standaard ingrediënten voor vergroening te formuleren, kan een consistent beeld ontstaan van een groene inrichting. Deze inrichting sluit aan bij de bestaande huisstijl en standaard inrichtingselementen van de binnenstad. Hiervoor hebben we bij veel steden inspiratie opgedaan.

## DE VERANDERENDE FUNCTIE VAN DE BINNENSTAD

Naast de opgave om de binnenstad klimaatadaptief te maken, staat Bergen op Zoom voor een andere transformatie: die van winkelgebied naar verblijfsgebied.

Gerichte vergroening van strategische plekken kan bijdragen aan een betere beleving van de binnenstad, waardoor bezoekers er langer verblijven en de leefkwaliteit toeneemt.

Vergroening kan bovendien helpen bij de herprogrammering van straten. Een concreet voorbeeld hiervan is de Sint-Josephstraat, die recent is aangewezen voor transformatie van winkelstraat naar stadsstraat, waar ook wonen op de begane grond mogelijk wordt. In dit geval kan vergroening worden ingezet om zowel een aangenamer leefklimaat te creëren als de overgang tussen publieke en private ruimte beter vorm te geven. Hierdoor wordt wonen op de begane grond aantrekkelijker. Geveltuinen en klimgroen kunnen hierbij een belangrijke rol spelen.



Grote Markt te Bergen op Zoom, 1583 (Hans bol). Er is geen groen te zien in de binnenstad, wel zijn er bomen te zien, die buiten de stadsmuren staan.



Transformatie Sint-Josephstraat (Visie Toekomstbeeld Binnenstad, 2023)

# STADSRADIAAL



AI-impressie Lievevrouwestraat

## KENMERKEN

Radialen zijn straten in de middeleeuwse kern van de stad die vroeger van de stadspoorten naar het midden van de stad liepen. Ze hebben een besloten beeld dat ontstaan is door het licht verbogen verloop en de hoogteverschillen in de straten. Naar mate ze dichterbij de Grote Markt komen, versmalt het profiel.

## STADSRADIAAL

- Bosstraat
- Fortuinstraat
- Lievevrouwestraat
- Potterstraat
- Steenbergsestraat
- Wouwsestraat
- Zuivelstraat



## NIEUWE SITUATIE



4

4,5

2

2,5

13

### ONTWERPPRINCIPES

Plant/boomvakken, geveltuin, opgaand groen

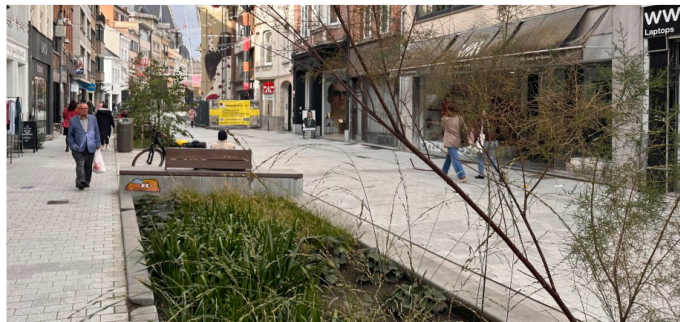
### MEEKOPPELKANSEN

Speelvoorziening, verblijfsvoorziening

### AANDACHTSPUNTEN

- Weekmarkt
- Evenementen
- Toegankelijkheid veiligheidsdiensten/  
autoverkeer

## REFERENTIES



# VERBLIJFSPLEIN



AI-impressie Sint-Josephplein

## KENMERKEN

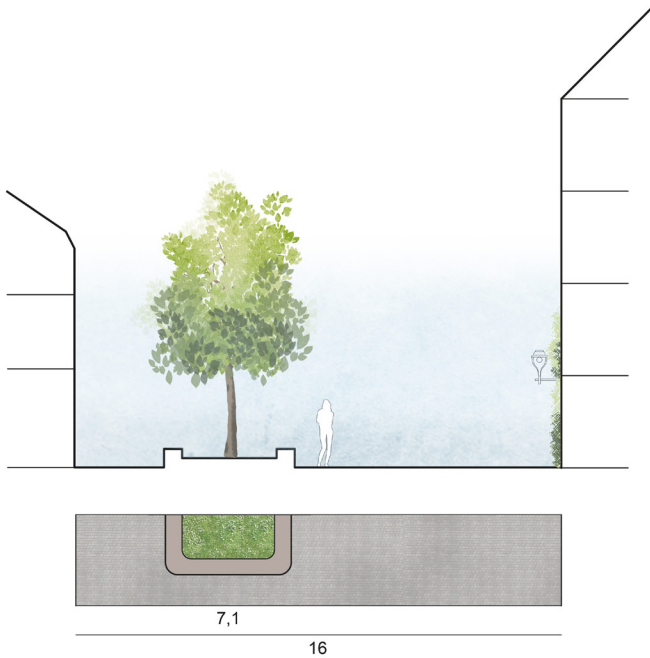
Pleinen in de stad zijn met hun open ruimtes een welkome aanvulling op het stadsweefsel die zeker in het middeleeuwse gedeelte van de stad een nauw profiel hebben. Doordat de ruimte zich opent, kan de aandacht gevestigd worden op markante gebouwen aan het plein, zoals het Stadhuis op de Grote Markt en het Markiezenhof op het Beursplein.

### VERBLIJFSPLEINEN

- Beursplein
- Bleekveld
- Gouvernementsplein
- Grote Markt
- Korenbeursplein
- Mozes de Hesplein
- Sint-Josephplein
- Thaliaplein
- Zuivelplein



## NIEUWE SITUATIE



### ONTWERPPRINCIPES

Plantsoen, waterberging, plant/boomvakken, geveltuin

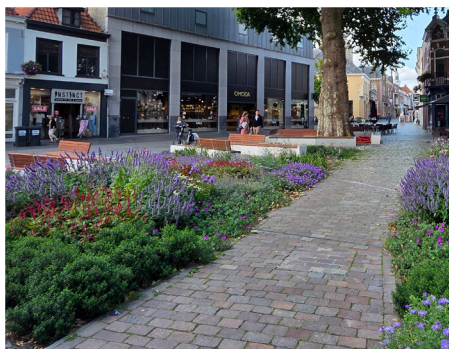
### MEEKOPPELKANSEN

Speelvoorziening, verblijfsvoorziening

### AANDACHTSPUNTEN

- Evenementen
- Toegankelijkheid veiligheidsdiensten/  
autoverkeer

## REFERENTIES



# VERKEERSPLEIN



AI-impressie Sint-Catharinaplein

## KENMERKEN

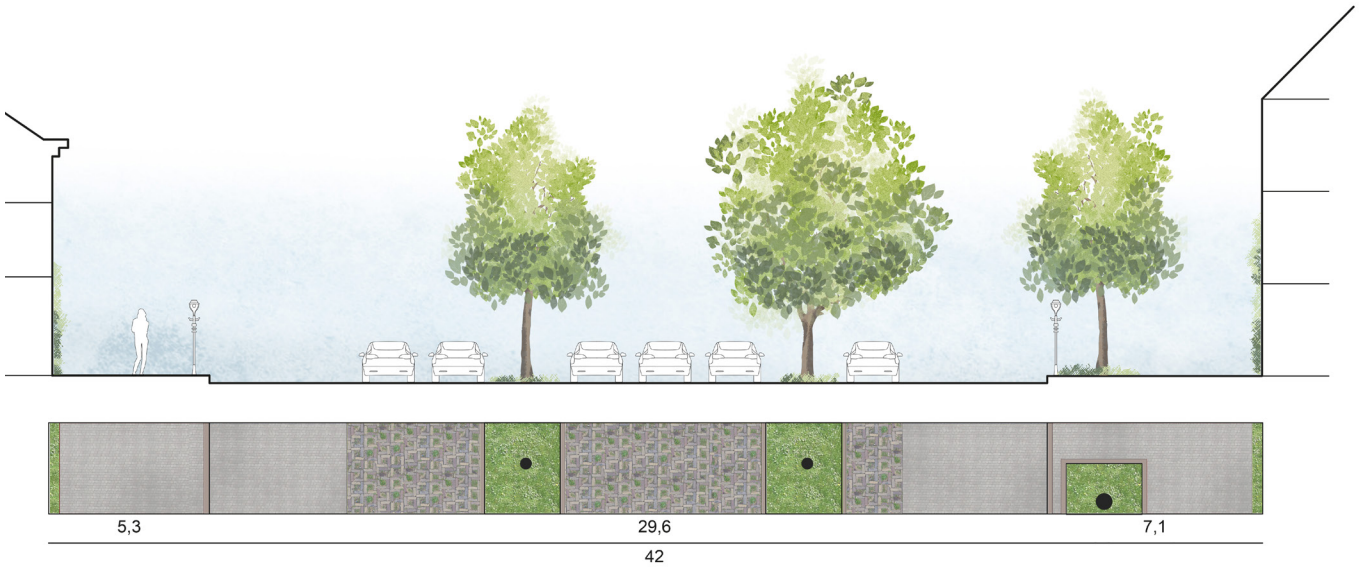
Verkeerspleinen zijn vaak aangelegd of ontstaan om de auto in de binnenstad te faciliteren, bijvoorbeeld als parkeerplaats. Hiervoor is bebouwing gesloopt, of gebruik gemaakt van open ruimte in de stad die eerst een andere functie had.

### VERKEERSPLEINEN

- Achter London
- Achter de Koevoet
- Achter de Luxor
- Kloosterstraat
- Korenmarkt
- Mineurplein
- Sint-Catharinaplein



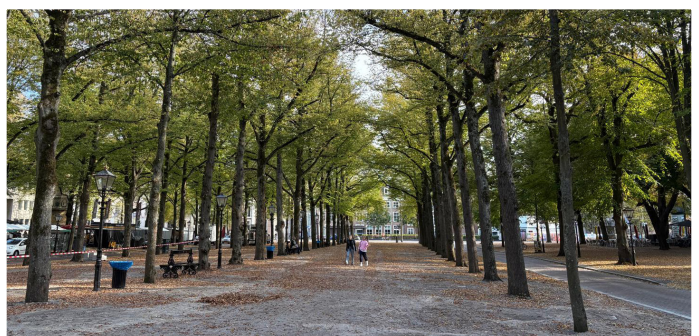
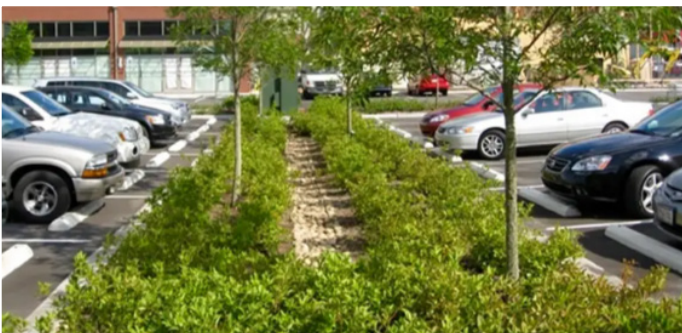
## NIEUWE SITUATIE



## ONTWERPPRINCIPES

Plantsoen, waterberging, plant/boomvakken, geveltuin

## REFERENTIES



# MIDDELEEUWSE STADSSTRAAT



AI-impressie Moeregrebstraat

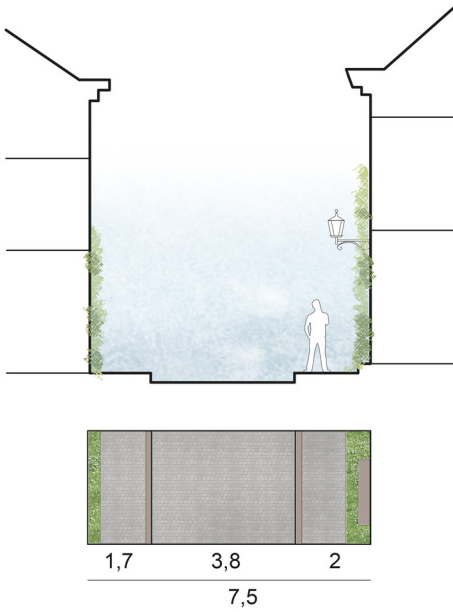
## KENMERKEN

Tussen de radialen liggen minder lange rechte minder belangrijke straten. Samen met de radialen vormen ze een onregelmatig stratenpatroon dat kenmerkend is voor middeleeuwse binnensteden. Vaak zijn de ze aan de randen bebouwd met gesloten bouwblokken. Dit maakt dat de straten er meestal erg stenig uitzien.

## MIDDELEEUWSE STADSSTRAAT

- Artilleriestraat
- Blauwehandstraat
- Cromwielstraat
- Engelsestraat
- Fluwelenbroekstraat
- Franciscusberg
- Geweldigestraat
- Gieterij
- Goudenbloemstraat
- Hofstraat
- Hoogstraat
- Huijbergsestraat
- Kerkstraat
- Kettingstraat
- Klaverstraat
- Kleine Kerkstraat
- Koevoetstraat
- Korenbeursstraat
- Korte Bosstraat
- Kortemeestraat
- Kremerstraat
- Londonstraat
- Lombardenstraat
- Minderbroederstraat
- Moeregrebstraat
- Molstraat
- Morganstraat
- Mosselstraat
- Nieuwstraat
- Pastoor Lancrietstraat
- Penstraat
- Rozemarijnstraat
- Scholiersberg
- Schoolstraat
- Singeltje, Het
- Sint-Annastraat
- Sint-Antoniusstraat
- Sint-Josephstraat
- Voetboog
- Vlaszak
- Weverskat
- Wijngaardstraat

## NIEUWE SITUATIE



ONTWERPPRINCIPES  
Geveltuin, klimgroen, opengewerkte bestrating

AANDACHTSPUNTEN  
- Toegankelijkheid veiligheidsdiensten/  
autoverkeer

## REFERENTIES



# STEEG



AI-impressie Koningstraat

## KENMERKEN

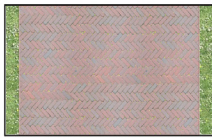
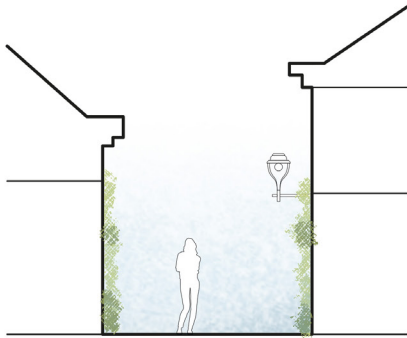
Stegen zijn smalle openbare ruimtes tussen bouwblokken, die vaak de binnen- en buitenkant (de straatzijde en tuinzijde) van een bouwblok verbinden. Ze hebben een informeel karakter en zijn vooral bedoeld als functionele ruimte. Vaak hebben ze een beperkte lichtinval.

## STEGEN

- Dumontsdreef
- Frans de Looijpoort
- Franse Sortie
- Gevangenpoortstraat
- Hofstraat
- Hooghuisstraat
- Keizerstraat
- Klinkerstraatje
- Koeveringsepoort
- Koningstraat
- Roskamstraat
- Wolzakstraat
- Zuidmolenstraat



## NIEUWE SITUATIE



4,8

ONTWERPPRINCIPES  
Geveltuin, klimgroen

## REFERENTIES



# UITVOERINGSAGENDA INCLUSIEF INDICATIEVE KOSTENRAMING

Op basis van de ontwerpprincipes is een eerste raming gemaakt van de kosten voor vergroening en herinrichting van de binnenstad. De daadwerkelijke inrichtingskosten kunnen afwijken, afhankelijk van keuzes in uitvoering, schaal en materialen.

Uit de huidige cijfers blijkt dat het onderhoud en beheer van groen vergelijkbaar is met dat van verharding. Een are groen met bijvoorbeeld twee bomen vergt qua dagelijks onderhoud, groot onderhoud en reservering voor vervanging ongeveer hetzelfde budget als een are verharding. Dit betekent dat het toevoegen van groen financieel goed te verantwoorden is: er is geen structureel extra beheersbudget nodig.

Soort	Dagelijks onderhoud	Groot onderhoud	Reservering vervanging	Totaal per are
Groen (beplanting + 2 bomen)	€ 217,02	€ 71,11	€ 47,32 + € 14,23	± € 349,00
Verharding (natuursteen)	€ 29,28	€ 114,45	€ 319,42	€ 463,15

## 2025

### STEEG

#### Lombardenstraat-Voetboog

Aanbrengen van klimgroen, 12 stuks

Raming €15.000,-

(Onderdeel van Impulsaanpak Winkelgebieden)

#### Kortemeestraat-Kremerstraat

Aanbrengen van klimgroen, 16 stuks

Raming €15.000,-

---

Totale geschatte kosten: €30.000,-

- waarvan €15.000- gefinancierd door Impulsaanpak Winkelgebieden

Wordt binnen regulier vergroening/onderhoudsbudget opgevangen.



2026

## VERBLIJFSPLEIN

### Zuivelplein

Vervangen van 1 boom in verhoogde plantenborder á 28 m<sup>2</sup>

Raming €50.000,-

(Onderdeel van Impulsaanpak Winkelgebieden)

### Sint-Josephplein

Verplaatsen van 1 boom en aanbrengen van verhoogde plantenborder á 150 m<sup>2</sup> inclusief speelaanleiding en verblijfsplekken

Raming €170.000,-

(Onderdeel van Impulsaanpak Winkelgebieden)

## MIDDELEEUWSE STADSSTRAAT

### Hoogstraat/Kerkstraat

Plaatsen van 1 boom in verhoogde plantenborder a 40 m<sup>2</sup>

Raming €17.500,-

## RADIAAL

### Steenbergsestraat

Plaatsen van 10 boombakken en gevelgroen

Raming €25.000,-

### Fortuinstraat

Plaatsen van 10 boombakken en gevelgroen

Raming €25.000,-

---

Totale geschatte kosten: €287.500,-  
- waarvan €110.000,- gefinancierd door Impulsaanpak Winkelgebieden  
Gevraagd dekking €177.500,-



2027

### MIDDELEEUWSE STADSSTRAAT

#### Sint-Josephstraat

Aanbrengen van grondgebonden plantenborders á 400 m<sup>2</sup>

Raming €220.000,-

(Onderdeel van Impulsaanpak Winkelgebieden)

#### Molstraat

Aanbrengen van klimgroen, 5 stuks

Raming €5000,-

### RADIAAL

#### Wouwsestraat

Aanbrengen verhoogde plantenborders met bomen á 4 x 50 m<sup>2</sup>

Raming €200.000,-

(Onderdeel van Impulsaanpak Winkelgebieden)

#### Zuivelstraat

Plaatsen van 10 boombakken

Raming €25.000,-

### VERKEERSPLEIN

#### Korenbeursplein

Vergroenen plein 300 m<sup>2</sup> en aanplanten 14 bomen

Raming €50.000,-

---

Totale geschatte kosten: €500.000,-

- waarvan €210.000,- gefinancierd door Impulsaanpak Winkelgebieden

Gevraagd dekking €290.000,-



2028

MIDDELEEUWSE STADSSTRAAT

Moeregrebstraat

Aanbrengen van grondgebonden plantenborders inclusief nieuwe bomen á 100 m<sup>2</sup>

Raming €25.000,-

Hoogstraat

Aanbrengen van klimgroen, 20 stuks

Raming €17.000,-

Potterstraat

Aanbrengen van klimgroen, 20 stuks

Raming 17.000,-

Bosstraat

Aanleggen verhoogde plantenborder met bomen á 30 m<sup>2</sup>

Raming €15.000,-

Kerkstraat

Aanbrengen van klimgroen, 7 stuks

Raming €6000,-

RADIAAL

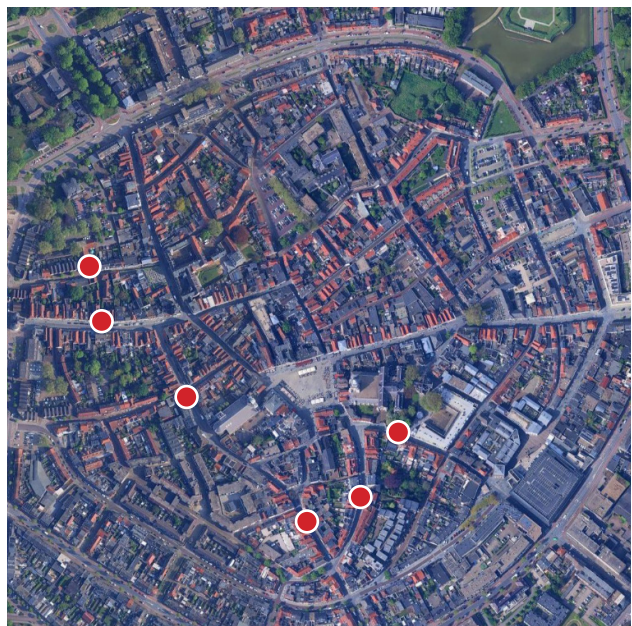
Lievrouwestraat

Aanbrengen van verhoogde plantenborders met bomen a 3 x 33 m<sup>2</sup>

Raming €47.500,-

---

Totale geschatte kosten en gevraagde dekking: €127.500,-



2029

VERBLIJFSPLEIN

Grote Markt

Plaatsen van 1 boom in de verharding, 10  
boombakken en 3 klimgroen poorten  
Raming €30.000,-

VERKEERSPLEIN

Sint-Catharinaplein

Aanplant van 44 bomen in verharding  
Raming €110.000,-

Achter de Koevoet

Aanbrengen heestervakken totaal 100  
m<sup>2</sup>  
Raming €20.000,-

MIDDELEEUWSE STADSSTRAAT

Rozemarijnstraat

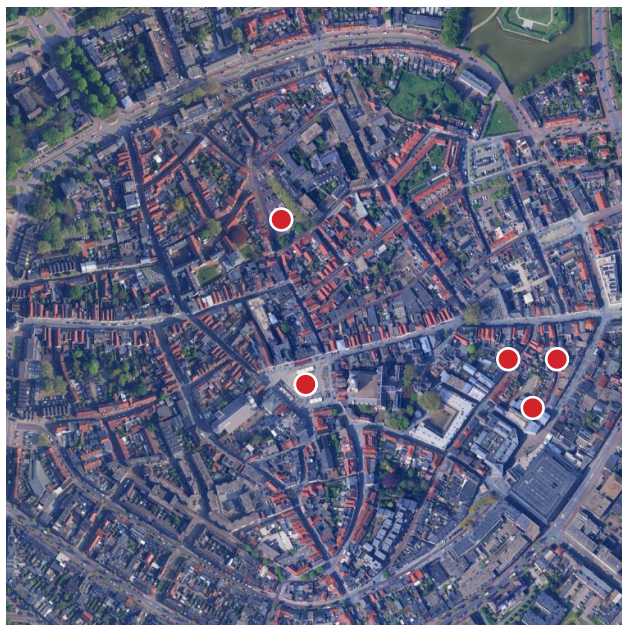
Aanbrengen klimgroen, 10 stuks  
Raming €8.500,-

Koevoetstraat

Aanbrengen van klimgroen, 15 stuks  
Raming €12.750,-

---

Totale geschatte kosten en gevraagde  
dekking: €181.250,-



# VERVOLG UITVOERINGSAGENDA

2029-2030

Engelsestraat  
Klimgroen

Nieuwstraat  
Klimgroen

Hofstraat  
Geveltuintjes

Mosselstraat  
Klimgroen

Sint-Antoniussstraat  
Gevelgroen en Klimgroen

Londonstraat  
Klimgroen

Achter London  
Bomen en groen parkeren

2030-2031

Kaatsbaan  
Boombakken

Lindebaan  
Boombakken

Johannesstraat  
Gevelgroen

Weverskat  
Boomspiegels leilindes vergroten

Goudenbloemstraat  
Grondgebonden groen

Dumontsdreef  
Gevelgroen

Pastoor Lancrietstraat  
Gevelgroen

# UITVOERINGSTRAJECT + PARTICIPATIE

## VOORBEREIDING



Programma van Eisen  
- Ontwerpprincipe Groene Gids  
- Ambitie en wensen  
- Meekoppelkansen  
- Inventarisatie kabels en leidingen  
- Inventarisatie (kunst)objecten

Voorlopig Ontwerp  
Voorlopige Raming

Definitief Ontwerp  
Definitieve raming  
Reactienota participatie



Participatie Stap 1  
(Afhankelijk van de schaal en maat van de herinrichting zal een vorm van participatie worden gekozen)



Participatie Stap 2  
(Afhankelijk van de schaal en maat van de herinrichting zal een vorm van participatie worden gekozen)



Participatie Stap 3  
Communiceren definitief ontwerp en reactienota

UITVOERING

BEHEER

Onderzoeken

Bestek + Aanbesteding

Uitvoering

Gebruiksfase





# COLOFON

8 OKTOBER 2025  
GEMEENTE BERGEN OP ZOOM

PJOTR BROUWERS  
LIESE-LOTTE FRANKEN  
LUNA HEUPERMAN  
REMON MULDER  
ERIK VERBOGT

