



Resultaten  
Community Visie Buitengebied Bergen op Zoom



HET **pon|telos**

Hoe denken inwoners, ondernemers en vertegenwoordigers van organisaties over de toekomst van het buitengebied van gemeente Bergen op Zoom?

In gesprek via een online community

**Datum:** september 2023

**In opdracht van:**



# Inleiding

## Aanleiding

De gemeente Bergen op Zoom is bezig met het opstellen van een visie voor het buitengebied van Bergen op Zoom. In mei 2022 hebben 800 inwoners, ondernemers en vertegenwoordigers van maatschappelijke organisaties via een ansichtkaart aangegeven wat ze belangrijk vinden voor het buitengebied, wat er minder goed gaat en wat de kansen/suggesties zijn voor het buitengebied. Ook hebben gesprekken plaatsgevonden met diverse stakeholders zoals de ZLTO, het waterschap, Brabants Landschap en de provincie.

## Koersdocument

De ansichtkaartenactie, bijeenkomsten met de stakeholders en gemeenteraad en een verdere inhoudelijke analyse hebben geresulteerd in het Koersdocument. Dit document is door de gemeenteraad vastgesteld op 1 juni. In het Koersdocument heeft de gemeenteraad op hoofdlijnen de ontwikkeling van het buitengebied vastgesteld. In het document zijn 5 deelgebieden benoemd, te weten *Het Markiezaat*, *De Brabantse Wal*, *De Steilrand*, *De Zeekleipolders* en *Het Coulisselandschap*. Per deelgebied wordt aan de hand van zes thema's in grove lijnen beschreven:

- Wat kenmerkt het gebied?
- Wat is de historie van het gebied?
- Hoe willen we dat het gebied zich ontwikkelt?

De thema's die beschreven zijn, zijn: landbouw, natuur en landschap, recreatie, klimaat en energie, wonen, economie en infrastructuur.

Het koersdocument en meer informatie over het de visie buitengebied vind je hier: [www.bergenopzoom.nl/visie-buitengebied-bergen-op-zoom](http://www.bergenopzoom.nl/visie-buitengebied-bergen-op-zoom)

## Visie buitengebied

De volgende stap is het maken van een Visie Buitengebied, waarin de hoofdlijnen die in het koersdocument zijn beschreven nader uitgewerkt worden. De gemeente vindt het belangrijk om ook hierbij input te krijgen van inwoners, ondernemers en vertegenwoordigers van maatschappelijke organisaties. We hebben daarom in opdracht van de gemeente Bergen op Zoom een online community uitgevoerd om deze input op te halen.

## Onderzoeksmethode online research community

Een online research community is een besloten platform waar een groep mensen gedurende een korte periode op een intensieve en interactieve manier via een forumstructuur online met elkaar in gesprek gaat. Via een discussieplatforms geven de deelnemers diepgaande informatie en delen zij hun mening en ervaringen vanuit verschillende perspectieven over het onderwerp van het onderzoek.

# Inleiding (vervolg)

## Deelnemers

In de hiervoor genoemde ansichtkaartenactie konden inwoners, ondernemers en vertegenwoordigers van organisaties aangeven als zij interesse hadden om in een vervolgtraject verder mee te denken over de toekomst van het buitengebied. Bijna 450 mensen hebben toen hun e-mailadres achtergelaten. De gemeente heeft in april 2023 aan deze mensen een uitnodigingsmail gestuurd met daarin meer informatie over de community en met een link naar een aanmeldvragenlijst. In deze vragenlijsten waren ook enkele achtergrondvragen opgenomen.

Op basis van de achtergrondkenmerken hebben we een zo divers mogelijke groep van 80 mensen geselecteerd voor deelname aan de online community. Hiervan hebben 50 mensen uiteindelijk actief meegepraat in de online community. De community vond plaats van woensdag 28 juni tot en met zaterdag 8 juli 2023.

## Projectgroep Visie Buitengebied

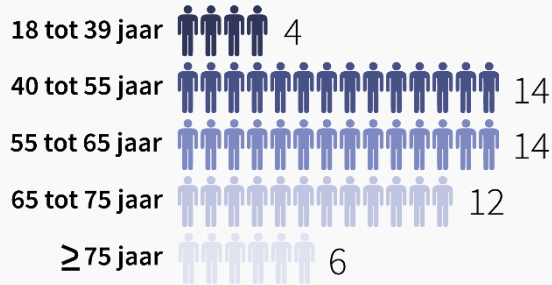
In het proces bij het opstellen van de visie buitengebied wordt de gemeente ondersteunt door de adviesbureaus Pouderoyen Tonnaer, BSB Advies en Het PON & Telos. De begeleiding van de online community en de beschrijving van de resultaten is uitgevoerd door Het PON & Telos.

## Leeswijzer

In dit rapport lees je de bevindingen van de online community. Op de volgende pagina vind je informatie over de achtergrondkenmerken van de deelnemers. Daarna volgt een beeld van de resultaten van het online gesprek per deelgebied. Aan de linkerkant van de pagina geven we steeds een samenvatting van de reacties in onze woorden weer. Aan de rechterzijde van de pagina worden citaten van de deelnemers getoond om de bevindingen beter te kunnen duiden.

# Achtergrondkenmerken deelnemers (in absolute aantallen)

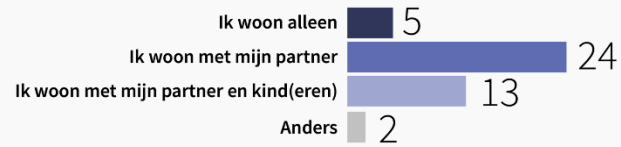
## LEEFTIJD



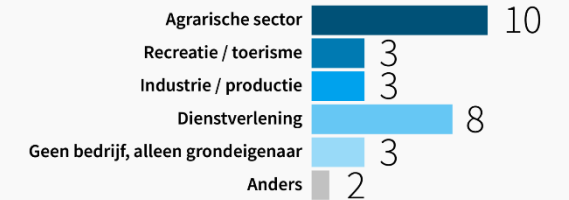
## GESLACHT



## HUISHOUDSAMENSTELLING

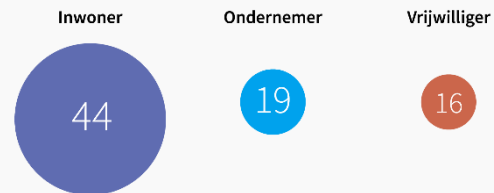


## TYPE ONDERNEMER

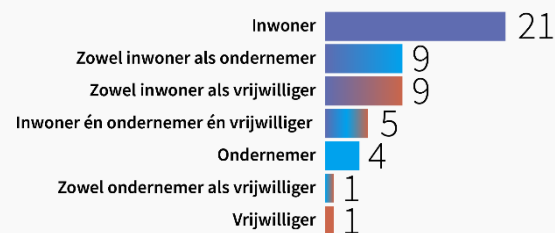


## TYPE DEELNEMER

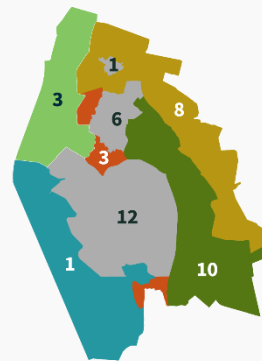
Meerdere antwoorden mogelijk



## TYPE DEELNEMER: combinaties



## Waar wonen de 44 inwoners?



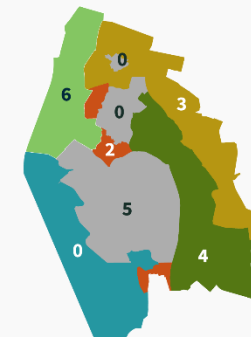
Binnen de bebouwde kom van:

- Bergen op Zoom (12)
- Halsteren (6)
- Lepelstraat (1)

In het buitengebied:

- Het Markiezaat (1)
- De Brabantse Wal (10)
- De Steilrand (3)
- De Zeekleipolders (3)
- Het Coulisselandschap (8)

## Waar zijn de 19 ondernemers gevestigd?



Binnen de bebouwde kom van:

- Bergen op Zoom (5)
- Halsteren (0)
- Lepelstraat (0)

In het buitengebied:

- Het Markiezaat (0)
- De Brabantse Wal (4)
- De Steilrand (2)
- De Zeekleipolders (6)
- Het Coulisselandschap (3)

# Deelgebied 1

## Het Markiezaat

### Een mogelijk toekomstbeeld

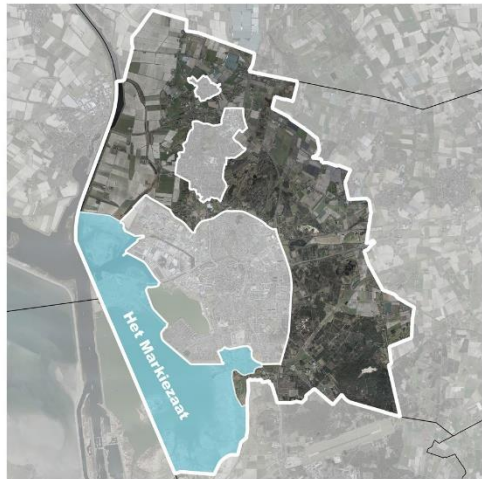
Hoi deelnemer,  
We starten met het toekomstbeeld van het eerste deelgebied: Het Markiezaat. Je vindt het toekomstbeeld voor Het Markiezaat op de volgende pagina.

**Wat vind jij van dit toekomstbeeld? Wat vind je er goed aan en wat niet? En waarom?**

Je hoeft niet te kiezen of je voor of tegen dit toekomstbeeld bent. Het gaat erom aan te geven welke onderdelen uit dit toekomstbeeld je wel en welke je niet aanspreken. En vooral welke argumenten je daarbij hebt. Er is dus geen goed of slecht antwoord. Het gaat om jouw mening. Voel je ook vrij om te reageren op de reacties van anderen.



# Deelgebied 1: Het Markiezaat



## Het Markiezaat

### Een mogelijk toekomstbeeld

*Het Markiezaat is het gebied in het zuidwesten van Bergen op Zoom. Hierbij horen het Markiezaatsmeer, het Zoommeer, de Molenplaat en de Prinsessenplaat. Het gebied loopt tot aan de Auvergnedijk, de kades van de stad Bergen op Zoom en de steilrand ten zuiden van de stad. In deelgebied het Markiezaat staat de natuur altijd voorop. Naast natuurgebied blijft het Markiezaat een recreatieve trekpleister.*



#### Landbouw

In de toekomst zijn in het Markiezaat alleen natuurvriendelijke, duurzame vormen van landbouw mogelijk. Denk aan natuurlijke grazers in het Markiezaat, zoals paarden of runderen. Ook is biologische landbouw met respect voor de natuur toegestaan.



#### Natuur en landschap

De natuurfunctie wordt verder ontwikkeld. Belangrijkste is het behouden van het open landschap en herstel van de historische zandplaten en het getijdenlandschap, wat uniek is voor de provincie Noord-Brabant.



#### Recreatie

Recreatie richt zich op de beleving van het waardevolle landschap en tast de natuur niet aan. Op de zandplaten en in het zuiden van het Markiezaat worden bestaande wandel- en fietsroutes verbeterd en nieuwe aangelegd. Bezoekerscentrum De Kraaienberg wordt verder ontwikkeld als startpunt voor verschillende activiteiten voor jong en oud. Hierbij gaat het vooral om het vertellen van het verhaal van het Markiezaat: de ecologische waarden en de ontstaansgeschiedenis. Het is de vraag of op de Molenplaat wat intensievere vormen van horeca en (verblijfs)recreatie mogelijk zijn, of het Zoommeer in de toekomst een intensievere recreatieve functie kan krijgen dan de rest van het water in het Markiezaat en of een verbinding tussen Zoommeer, Havenkanaal en de Binnenschelde wenselijk is zodat deze toegankelijk wordt voor pleziervaart.



#### Klimaat en energie

Als de kwaliteit van de natuur en het landschap behouden of versterkt wordt, is het opwekken van duurzame energie (bijvoorbeeld via aquathermie, zonneparken, windmolens) in dit gebied in de toekomst mogelijk. Ter verbetering van het klimaat en de natuur kan het waterpeil in het Markiezaat worden verhoogd.



#### Wonen

Woningbouw wordt binnen deelgebied het Markiezaat niet toegestaan. Het is de vraag of het in de toekomst mogelijk is om in het gebied een woning te bouwen, mits de natuur hier beter van wordt (bijvoorbeeld plant-based bouwen). Ook is de vraag of permante bewoning in recreatiewoningen mogelijk gemaakt moet worden.



#### Economie en infrastructuur

Bedrijfsontwikkelingen worden binnen deelgebied het Markiezaat niet toegestaan.

## 1. Het Markiezaat – Een mogelijk toekomstbeeld (1/4)

### In onze woorden

#### Landbouw

Enkele communityleden hebben gereageerd op het thema Landbouw voor dit deelgebied. Biologische en duurzame landbouw kan volgens sommige communityleden goed samengaan met de belangrijke natuurfunctie die dit gebied heeft. Een communitylid geeft aan dat het dan bij voorkeur moet gaan om kleinschalige biologische landbouw in de vorm van een coöperatie zoals De Herenboeren. Hierbij worden inwoners betrokken bij de biologische landbouw. Echter niet iedereen denkt dat biologische landbouw de natuur ten goede komt. Zo denkt iemand dat het juist voor meer en intensievere menselijke activiteit in het gebied zal zorgen, iets wat juist niet gewenst is. Het houden van grazers is genoeg voor dit gebied. Daarnaast zou het houden van bijen van toegevoegde waarde kunnen zijn voor de hier aanwezige natuur.

#### Natuur en landschap

Veel communityleden beschrijven Het Markiezaat als een uniek natuurgebied dat gekoesterd moet worden en zijn het ermee eens dat de natuurfunctie van dit gebied in de toekomst voorop moet staan. Ze waarderen de rust, de stilte, de mooie uitzichten de grazers die er rondlopen en de vele vogelsoorten die er hun broedgebied hebben. Een communitylid merkt op dat het herstel van zandplaten en het getijdengebied gunstig zal zijn voor deze broedvogels. Echter, in veel opmerkingen lezen we terug dat mensen zich zorgen maken of de natuur behouden kan blijven als recreatie mogelijk toeneemt.

### In hun woorden

*“Landbouw alleen volgens Europese richtlijnen. Geen intensieve veehouderij. Deze tegen gaan. Wel ruimte voor biologische landbouw. Bestrijdingsmiddelen tegengaan en liefst verbieden. De natuur zoveel mogelijk beschermen vooral in natura 2000-gebieden. Luchtkwaliteit moet hoog op de agenda komen te staan.” - vrouw, 77 jaar*

*“Het houden van grazers is genoeg in Het Markiezaat en we zouden er geen biologische landbouw activiteiten moeten toelaten. Ook al is het biologische landbouw deze is, voor zover ik weet, arbeidsintensiever en zou dus voor meer en intensievere menselijke activiteit in het gebied zorgen. Het houden van bijen zou misschien wel een toegevoegde waarde kunnen zijn voor de natuur in dit gebied.” - man, 38 jaar*

*“Wat ik goed vind is dat de natuurfunctie in dit gebied voorop staat. Dit lijkt mij het belangrijkste doel in dit gebied zodat de natuur behouden blijft.” - vrouw, 40 jaar*

*“Het verbaast me dat niemand noemt dat het Markiezaat internationaal bekend staat als natuurgebied, broedgebied, met onwaarschijnlijk veel soorten flora en fauna. Het is een rust-fourageer- en overleefgebied voor veel soorten vogels. Het gebied is niet alleen uniek voor de provincie Noord-Brabant, maar voor geheel West Europa. Het zou een groot internationaal verlies betekenen als de Gemeente Bergen op Zoom stukjes opsnoept voor functies die ook elders terecht kunnen.” - vrouw, 66 jaar*

*“Er lijken wat tegenstrijdigheden in dit plan te zitten, die in de andere reacties al worden aangegeven. Aan de ene kant de natuur behouden, maar misschien toch wat woningen, zonnepanelen, windmolens en meer recreatie erin. De visie geeft goed weer hoe het gebied onder druk staat door alle belangen/wensen. Horeca op de Molenplaat is een logische wens, maar dit zal ongetwijfeld daar meer 'blik' opleveren.” - vrouw, 42 jaar*



## 1. Het Markiezaat – Een mogelijk toekomstbeeld (2/4)

### In onze woorden

Waar volgens enkele communityleden behoefte aan is, is een (omheind) hondenloopgebied. Doordat dat er nu niet is, laten veel mensen hun hond loslopen op plekken in Het Markiezaat waar dat nu niet is toegestaan. Als de gemeente hier een gebied voor aanwijst, dan zou de overlast in het kwetsbare natuurgebied verminderd kunnen worden.

### Recreatie

De meeste communityleden vinden dat het stimuleren of uitbreiden van met name intensievere vormen van recreatie in Het Markiezaat voorkomen moet worden ten behoeve van behoud van de natuur. Intensievere recreatie zoals uitgebreide horecavoorzieningen en gemotoriseerde pleziervaart wordt in de meeste reacties afgewezen. Het trekt teveel mensen naar de nu rustige natuurgebieden, wat de nodige overlast met zich meebrengt. Denk aan overlast van (fout)geparkeerde auto's en afval dat veel mensen overal laten slingeren en niet opruimen. Als alternatief worden elektrische fluisterbootjes zoals in de Biesbosch genoemd, of het stimuleren van recreatievormen zoals kanoën of suppen.

Afval is een veelgenoemd probleem. Diverse oplossingen worden hiervoor aangedragen zoals het instellen van een wedstrijd om het schoonste gebied te worden naar een voorbeeld in Ierland, een educatieve activiteit door met kinderen de natuur in te gaan, met prikstok en vuilniszak, of door meer toezicht en handhaving.

### In hun woorden

*“Een basisvoorwaarde voor een natuurgebied is rust. Geen drommen of rijen mensen, paden vol wandelaars, fietsers, roedels al dan niet aangeliijnde honden, gillende kindergroepen etc. Ik zou zeer spaarzaam zijn met de mate waarin je werkelijk inzet op recreatie. Dan wordt het eerder een park dan een domein waar flora en fauna optimaal tot hun recht komen.” – man, 54 jaar*

*“De plannen om wandel/ fietspaden te verbeteren lijken mij prima om er zo ook voor te zorgen dat de overige natuur beschermd blijft. ... Dit gebied leent zich niet om massa's mensen naartoe te halen, daar zijn andere plekken voor in- en om Bergen op Zoom. Andere plannen zoals (water) recreatie, horeca, windmolens, zonnepanelen leiden altijd tot afbraak van flora en fauna. Dit gebied is uniek, hou het zo!” - vrouw, 44 jaar*

*“Belangrijk om de natuurfunctie te allen tijde te laten prevaleren boven toerisme. Daarom geen verblijfsrecreatie, geen uitbreiding van pleziervaart tenzij kano's of fluisterboten zoals bijvoorbeeld in Biesbosch.” - vrouw, 49 jaar*

*“Het tweede deel omschreven bij recreatie over horeca en pleziervaart lijkt mij niet in het belang van de natuur en vind ik een bijzonder slecht idee. Vooral met het oog op vervuiling door afval maar ook ander publiek wat hiermee wordt aangetrokken en ten koste kan gaan van de rust en stilte.” - vrouw, 40 jaar*

*“Als het drukker wordt zal er dus ook meer controle moeten plaats vinden om het gebied netjes én rustig te houden. Het is nu helaas al zo dat niet iedereen snapt dat als je wat drinkt bij of in een natuurgebied je dat dan vervolgens niet moet laten slingeren, maar gewoon in een prullenbak moet gooien of mee naar huis moet nemen.” – vrouw, 49 jaar*

## 1. Het Markiezaat – Een mogelijk toekomstbeeld (3/4)

### In onze woorden

Minder intensieve vormen van recreatie zoals wandelen en fietsen en het verbeteren van bestaande fiets- en wandelpaden wordt door velen toegejuicht. De gebieden die voor fietsers verboden zijn, kunnen worden afgesloten met houten looppoortjes. Communityleden geven aan dat de educatieve functie van bezoekerscentrum De Kraaijenberg kan worden versterkt met een heldere uitleg over de unieke natuurwaarden van het gebied. Iemand oppert het idee om begeleide wandelingen te organiseren in het gebied. De openingstijden van De Kraaijenberg zouden verruimd mogen worden, maar verdere uitbreiding van de horeca is niet gewenst. Een kopje koffie of thee moet kunnen maar het moet vooral niet veel recreanten aantrekken die niet voor de natuur komen.

### Klimaat en energie

In de reacties op dit thema lezen we terug dat zonneparken/panelen of windmolens in Het Markiezaat niet gewenst zijn. Windmolens plaatsen in een natuurgebied waarin veel vogels voorkomen is ongewenst. Zonnepanelen zouden eerst op alle beschikbare daken van bestaande boerderijen en schuren geplaatst moeten worden, en zeker niet op het water en in het platengebied van Het Markiezaat. Een communitylid geeft aan dat energievoorzieningen ten koste gaan van de natuur vanwege de benodigde infrastructuur voor aansluiting op het elektriciteitsnet, de extra activiteit in het gebied tijdens de aanleg en bij onderhoud en inspecties en het leidt tot extra brandgevaar. Als alternatieven worden panelen langs snelwegen genoemd, windmolens langs het Schelde-Rijnkanaal of mogelijkheden op het bedrijventerrein Noordland.

### In hun woorden

*“Persoonlijk vind ik de Kraaijenberg en omgeving niet geschikt voor massatoerisme, juist om de flora en fauna te beschermen. Maar ontwikkeling van de Kraaijenberg als startpunt voor activiteiten met natuurbehoud als onderwerp juich ik toe. Zolang het geen commerciële activiteiten zijn. Het gebied netjes en rustig houden is bij toenemende bezoekersaantallen moeilijk. Sociale controle speelt hierbij zeker een rol. Het regelmatig lopen van vuilprikronde eventueel met vrijwilligers helpt zeker ook, want hoe minder vuil er al ligt, hoe minder mensen geneigd zijn om hun zooi weg te gooien.” – vrouw, 49 jaar*

*“De Kraaijenberg kan, net als nu een educatieve functie hebben, zo nodig uitbreiden. Onder begeleiding het gebied in om te wandelen. Ik ben geen voorstander van individuele recreatie in dit gebied. Laat het een stille gebied zijn. De molenplaat een stille gebied van maken, er zijn zoveel vogels die hier broeden en foereren. Van heel de wereld komen watervogels hier naar toe, zeker nu het klimaat warmer wordt, komen er andere vogels. Laat ze met rust. Daarom ben ik het niet eens met energie opwekken in welke vorm dan ook, net als huizenbouw, ook niet op het water.” – vrouw, 69 jaar*

*“In een natuurgebied met veel vogels lijken windmolens me niet bepaald een natuurvriendelijke toepassing. Ze kosten vele vogels, vleermuizen en insecten het leven.” – man, 54 jaar*

*“Zonneparken en/of windmolens zouden in dit gebied niet ter sprake mogen komen. Beter kan er dan gekeken worden naar mogelijkheden om op het bedrijventerrein Noordland, in samenwerking met bedrijven, windmolens te plaatsen of daken van loodsen en bedrijfspanden vol te leggen met panelen. Ook het plaatsen van panelen langs de snelweg is een goed idee.” – man, 38 jaar*

## 1. Het Markiezaat – Een mogelijk toekomstbeeld (4/4)

### In onze woorden

#### Wonen

Vrijwel iedereen vindt dat woningbouw in de toekomst niet mogelijk zou moeten zijn in deelgebied Het Markiezaat. Ook vraagt iemand zich af of hoe de natuur beter kan worden van plant-based bouwen, omdat elke vorm van woningbouw impact heeft op het gebied. Wel is een enkeling voorstander van het gedogen van permanente bewoning van recreatiewoningen of het omzetten in permanente bewoning. Deze woningen zijn er immers al. Ook ziet iemand mogelijkheden in het realiseren van tiny houses. Bij de resultaten van deelgebied De Brabantse Wal wordt uitgebreider ingegaan op de discussie over het al dan niet toestaan van permanente bewoning in recreatiewoningen.

#### Economie en infrastructuur

Op dit thema zijn in dit deelgebied nauwelijks reacties gekomen. Reacties die geplaatst zijn sluiten aan bij het toekomstbeeld waarin geschetst wordt dat bedrijfsontwikkelingen niet zijn toegestaan.

### In hun woorden

*“Extra toevoegingen zoals bebouwing en energiemaatregelen kunnen de natuur verstoren en lijken mijns inziens geen goede optie op deze locatie.” - man, 22 jaar*

*Woningbouw is helemaal uit den boze. Ik vraag me werkelijk af of de schrijvers van dit toekomstbeeld zich realiseren wat het betekent voor dit gebied, en hoe het er over 50 jaar dan uitziet.” - man, 79 jaar*

*“Wonen in het markizaat gebied is niet wenselijk ook al is het biobased.” - man, 55 jaar*

*“Gezien de schaarste op de woningmarkt en de diversiteit van de bevolking op een recreatieterrein waar veel recreatiewoningen staan, ben ik voorstander van permanente bewoning. Denk ook aan Tiny Houses die daar dan gerealiseerd kunnen worden. Het permanent illegaal wonen gebeurt nu toch ook al en handhaving gebeurt te weinig.” - vrouw, 62 jaar*

*“Standpunten over wonen, economie en infrastructuur kan ik me enkel bij aansluiten. Wel apart om te stellen dat bouwen iets zou zijn waar de natuur beter van wordt (plant-based of niet).” - man, 47 jaar*

# Deelgebied 2 De Brabantse Wal Een mogelijk toekomstbeeld

Beste communitydeelnemers,

Leuk dat jullie al zoveel gereageerd hebben op het toekomstbeeld van Het Markiezaat . Ook zijn er al diverse suggesties gedaan die nog terugkomen in de volgende deelgebieden. We leggen jullie nu graag het toekomstbeeld voor het tweede deelgebied voor. Dit is **deelgebied De Brabantse Wal**. Je vindt het toekomstbeeld hiernaast. Ook in de Blog kan je het toekomstbeeld teruglezen.

**Wat vind jij van dit toekomstbeeld? Wat vind je hier wel en wat niet goed aan. En waarom vind je dat?**



# Deelgebied 2: De Brabantse Wal

## De Brabantse Wal

### Een mogelijk toekomstbeeld

*De Brabantse Wal is het gebied ten oosten van Halsteren en de stad Bergen op Zoom en bestaat grotendeels uit Natura-2000 gebied de Brabantse Wal. Ook de Zuidelijke Waterlinie behoort tot dit deelgebied.*

*De Brabantse Wal wordt gekenmerkt door natuur, cultuurhistorisch waardevolle elementen zoals de Zuidelijke Waterlinie en (intensieve) recreatie. In de toekomst zijn deze goed in balans met elkaar.*



### Recreatie

De Brabantse Wal kent van alle deelgebieden de meest intensieve recreatie. Recreatieve routes van wandelaars, ruiters en mountainbikers worden van elkaar gescheiden. Door grootschalige horeca, dagrecreatie en vakantieparken meer te concentreren op enkele geschikte plekken, gaan recreatie en natuurontwikkeling goed samen. Het accent daarbij ligt op het gebied 'Bos in verbinding', grenzend aan de kern Bergen op Zoom. Initiatieven die bijdragen aan een betere zichtbaarheid en beleving van de cultuurhistorische elementen in het gebied (zoals de landgoederen en de Zuidelijke Waterlinie), worden toegejuicht. Denk hierbij aan recreatie zoals wandel- en fietsroutes, kleinschalige horeca en activiteiten.



### Klimaat en energie

Omdat de Brabantse Wal erg vatbaar is voor droogte worden initiatieven die grondwater onttrekken niet toegestaan. Beperkte uitbreiding van de twee bestaande waterwingebieden is mogelijk, als het niet leidt tot meer verdroging en bij voorkeur verdroging tegengaat. In dit deelgebied is geen ruimte voor het opwekken van duurzame energie.



### Wonen

Woningbouw wordt toegejuicht als deze bijdraagt aan natuurontwikkeling. Omzetting van leegstaande boerderijen (VAB's) naar woningen of het bouwen van Ruimte voor Ruimte woningen zorgt bijvoorbeeld voor minder stikstofuitstoot nabij het beschermde natuurgebied.

Het is de vraag of in het gebied 'Bos in verbinding', grenzend aan de kern Bergen op Zoom nieuwe woonvormen in een groene omgeving wenselijk zijn. Dit zorgt voor een betere verbinding tussen het bosgebied en de stad. Ook is de vraag of permante bewoning in recreatiewoningen mogelijk gemaakt moet worden.



### Economie en infrastructuur

Nieuwe bedrijven zijn in dit gebied alleen toegestaan als leegstaande boerderijen worden omgezet naar een ander type bedrijf met minder belasting op de omliggende natuur. Voor andere bedrijfsontwikkelingen is geen ruimte.

Om intensieve recreatie te concentreren op enkele plekken, moeten mogelijk bestaande wegen aangepast worden om te zorgen voor een goede ontsluiting van het verkeer.



### Landbouw

In deelgebied De Brabantse Wal zijn binnen de natuurgebieden een aantal concentraties van agrarische bedrijven, waaronder ook veehouderijen. Landbouw kan hier behouden blijven, maar alleen als het op een duurzame manier kan. Gezien de natuur die sterk onder druk staat, worden intensieve vormen van landbouw, zoals grote veehouderijen, in dit gebied steeds verder beperkt. Initiatieven voor duurzame en, biologische landbouw, agrarisch natuurbeheer of het realiseren van bijvoorbeeld voedselbossen, met een recreatieve en ecologische waarde, worden toegejuicht.



### Natuur en landschap

Ontwikkelingen zijn gericht op het versterken van de natuur en het tegengaan van droogte. De Brabantse Wal bestaat aan de zuidzijde voornamelijk uit landgoederen. Initiatieven die zorgen voor een betere zichtbaarheid en beleving van deze landgoederen worden toegejuicht.

## 2. De Brabantse Wal – Een mogelijk toekomstbeeld (1/8)

### In onze woorden

#### Landbouw

Communityleden geven aan dat er slechts enkele agrarische bedrijven zijn in deelgebied de Brabantse Wal en dat deze bedrijven al erg beperkt worden in hun mogelijkheden door de ligging nabij de Natura 2000-gebieden. Enkele communityleden zijn van mening dat de industrie in Antwerpen, vliegbasis Woensdrecht en de snelwegen een grotere impact hebben op de kwetsbare natuur dan de veehouderijen in het gebied.

De agrarische bedrijven moeten volgens de communityleden worden geholpen bij het omzetten naar een duurzame bedrijfsvoering. Hierbij moeten zij ruimte krijgen voor alternatieve (neven)activiteiten op het boerenbedrijf. Als voorbeelden noemen ze een ijsboerderij, boerderijwinkel, camperplaatsen, minicamping, dagopvang, zorgboerderij, een voedselbos, pluktuin en een moestuincomplex. Hierdoor is het volgens communityleden gemakkelijker een inkomen uit het bedrijf te halen, wordt het bedrijf aantrekkelijker voor bedrijfsopvolging en het voorkomt leegstand, verkrotting en illegale activiteiten. Meer horeca vinden de communityleden niet wenselijk vanwege de mogelijke vervuiling die dit met zich meebrengt. Ook wordt het idee geopperd voor samenwerking tussen boeren. Bijvoorbeeld het mestoverschot van de ene boer te gebruiken voor bemesting van het land van de andere boer.

### In hun woorden

*“De veehouderijen hebben zich ontwikkeld volgens geldende wet- en regelgeving (zoals het hoort), maar zijn zich ook bewust dat zij niet in een primair agrarisch gebied werken en wonen. Door hun ligging ontstaat de mogelijkheid voor nevenactiviteiten. Daarmee passen zij zich met hun bedrijf prima aan hun omgeving.” - man, 63 jaar*

*“Waar aanwezige landbouw wordt vervangen door een duurzame of biologische vorm van landbouw zou dit zeker gemotiveerd moeten worden. Veehouderijen die een duurzamer of milieuvriendelijker bedrijfsvoering willen gaan voeren zouden ook gewoon moeten kunnen blijven bestaan in dit diverse gebied.”- man, 38 jaar*

*“Een ander idee is om een boer, die wil stoppen of wil overstappen op biologische bedrijfsvoering, te ondersteunen met het ontwikkelen van een duurzame mini-camping of camperplaats. Daar is in deze regio een enorm tekort aan.” - vrouw, 62 jaar*

*“Er is al heel veel landschap versnipperd en veel natuurhistorische elementen teniet gedaan. We moeten oppassen dat het karakter van het gebied niet verder tenietgedaan wordt en verder verslechterd. Er zullen in de nabije toekomst meer agrarische bedrijven stoppen (gedwongen of niet) en een grote druk komen vanuit de overheid om de vrijgekomen gronden voor woningbouw beschikbaar te stellen, waarbij de natuur en het landschap verder onder druk zullen komen. .” - man, 71 jaar*

*“Defensie gaat hier ook JSF-motoren onderhouden met een forse toename qua stikstofbelasting tot gevolg. Best vreemd dat die keuze wordt gemaakt op de Brabantse Wal met kwetsbare natuur.” - man, 42 jaar*

## 2. De Brabantse Wal – Een mogelijk toekomstbeeld (2/8)

### In onze woorden

#### Natuur en landschap

De deelnemers aan de community zijn het eens dat de natuurfunctie voorop moet staan en de waardevolle cultuurhistorische elementen moeten worden gekoesterd. Dit schuurt met de functies van wonen en recreatie. Er is behoefte aan een duidelijke visie gericht op natuurbehoud en natuurontwikkeling in het gebied.

Communityleden zien kansen voor agrarisch natuurbeheer en het weghalen van leegstaande boerderijen en stallen. Daar kan nieuwe natuur worden aangelegd om natuurgebieden weer met elkaar te verbinden.

#### Recreatie

Er is veel intensieve recreatie in deelgebied De Brabantse Wal: de Heide met de Berk, BOZlust met het Klimbos en het Appeltje. Communityleden pleiten ervoor de recreatie te concentreren in deze gebieden en niet verder uit te breiden. De aanwezige horeca en recreatie creëert veel druk op het gebied, onder andere vanwege de vele geparkeerde auto's en vervuiling doordat mensen afval achterlaten. Communityleden geven verschillende suggesties om de overlast te verminderen, zoals het opstellen van een gebruiksvisie (zoals bij Fort de Roovere), het inzetten van permanent toezicht en handhaving (eventueel betaald uit parkeerinkomsten), het inzetten van positieve gedragsregels zoals op de Heide is gebeurd en het ruimtelijk scheiden van ruiter- en mountainbikepaden van elkaar en van het dagrecreatiegebied.

### In hun woorden

*“Het lijkt me goed dat in dit beeld sterker naar voren komt wat de bedoeling is met de natuur, en liefst natuurlijk dat de resterende natuur behouden blijft.” – vrouw, 43 jaar*

*“Het is de hoogste tijd dat we de natuur rondom BoZ gaan beschermen, want we hebben het geluk in een mooie omgeving te wonen en moeten daar heel zuinig op zijn.” – vrouw, 61 jaar*

*“Dit gebied is voor inwoners van Bergen op Zoom (en hier buiten) belangrijk door de natuur. Op dit moment zijn er een aantal horecagelegenheden waar het altijd erg druk is. Naar mijn mening is uitbreiding van horeca niet wenselijk, zo hou je de overige bossen rustiger. Het lijkt mij niet de bedoeling dat de bossen vol moeten zijn met mensen, dus laat horeca en recreatie daar waar het nu al is (De Berk, het Appeltje, BOZlust, klimbos).” – vrouw, 44 Jaar*

*“Cultuurhistorie en recreatie gaan alleen samen als er een gebruiksvisie is voor het gebied. Deze geeft aan welke natuurwaarden en cultuurhistorische waarden gerespecteerd moeten worden wanneer er recreatie of een evenement plaatsvindt. Bijvoorbeeld dat er in het broedseizoen geen harde geluiden mogen plaatsvinden (aantal db). Fort de Roovere heeft al een gebruiksvisie. De visie wordt gekoppeld aan het afgeven van vergunningen maar ook aan handhaving.” – man, 68 jaar.*

*“In mijn jeugd heb ik heel wat tijd doorgebracht aan de Zanderijen, De Heide. Ik gun ook de nieuwe generaties die mooie ervaring van lekker poedelen aan de Heide, een boswandeling en iets lekkers drinken. Ik heb de laatste jaren de ontwikkelingen van heel dichtbij gevolgd. De bomenkap, het verbreden van de paden. Van natuur is weinig over. De zandverstuiving geeft wel een mooi plaatje. De recreatie is tegenwoordig zeer intensief.” – vrouw, 59 jaar*

## 2. De Brabantse Wal – Een mogelijk toekomstbeeld (3/8)

### In onze woorden

Communityleden geven aan dat bij de landgoederen de mogelijkheid om van de natuur en een hapje en drankje te genieten, goed in balans is. Intensieve recreatie moet hier worden voorkomen. Kleinschalige recreatie met een educatief karakter past wel prima in het gebied. Deelgebied De Brabantse Wal moet zich volgens de communityleden richten op dagjesmensen die komen voor de natuur. Hiervoor is meer ecologische horeca gewenst. Ook roepen leden van de community onder andere de horeca op om meer te doen aan bewustwording bij bezoekers van de waardevolle natuur.

Er is discussie onder de communityleden of er juist meer afvalbakken geplaatst moeten worden die regelmatig geleegd worden, of dat het vanzelfsprekend moet zijn dat bezoekers hun afval zelf mee naar huis nemen.

### Klimaat en energie

Communityleden zijn het eens met het geschetste toekomstbeeld: er is geen ruimte voor energieopwekking middels windmolens of zonneparken in deelgebied de Brabantse Wal. Toch wijst een communitylid op een voorbeeld op het oude TNO-terrein bij Heimolen waarbij een zonneweide op een mooie manier is ingepast in het landschap.

Een aantal communityleden begrijpt niet waarom extra waterwinning zou moeten worden toegestaan. Gezien de verdroging vinden zij dit ongewenst.

### In hun woorden

*“De landgoederen vormen een mooie aanvulling op dit gebied. De mogelijkheid om van de natuur te genieten met een hapje of drankje is mooi in balans. Wel moet er uitgekeken worden dat er geen pretparkattracties ontstaan die zorgen voor dagjesmensen die niet komen voor de natuur. ....Eventueel zou de aanwezige horeca wat meer kunnen doen aan bewustwording van de natuur.” – man, 38 jaar.*

*“Afvalbeleid is beroerd, ik tel slechts 1 afvalbak in het bos bij de Huijbergsebaan en die is vaak vol en ligt de rommel ernaast.” – man, 72 jaar*

*Er wordt gemeld dat er "geen plaats is voor duurzame energie. Toch is er een project op het oude vuilnisterrein van TNO bij heimolen waar een zonneweide gaat komen. Mooi "verstopt" op een onbruikbaar veld tussen de bossen. Misschien zijn er nog meer van dit soort "verborgen" veldjes ook in de andere gebieden.”– man, 52 jaar.*

*“Geen ruimte voor het opwekken van duurzame energie lijkt mij alleen te gelden voor grote windmolen- en zonnepaneelparken? Ik neem aan dat wanneer een veehouder/landbouwer in het gebied een aantal zonnepanelen of kleine windmolen wil plaatsen voor eigen gebruik dat dit zeker tot de mogelijkheden moet behoren.”- man, 38 jaar*

*“Tegengaan droogte, snap niet dat in deze tijd de sloten en de watergangen weer geopend en verdiept worden, sloten mogen van mij gedempt worden? “ – man, 54 jaar.*

*“Dat hier sprake zou kunnen zijn van uitbreiding van grondwateronttrekkingen tbv de drinkwaterbedrijven is bijzonder te noemen en ongewenst. Het rapport ‘zonder water, geen later’ roept op om geen nieuwe grondwateronttrekkingen te willen. Voldoende zoetwaterbeschikbaarheid is van belang voor de natuur en de voedselproductie die hier plaatsvindt.” – man, 59 jaar*



## 2. De Brabantse Wal – Een mogelijk toekomstbeeld (4/8)

### In onze woorden

#### Wonen

Nieuwbouwprojecten in het buitengebied vinden de meeste communityleden niet wenselijk vanwege de belasting op het kwetsbare Natura 2000-gebied. Een aantal communityleden geeft aan niet te begrijpen hoe woningbouw kan bijdragen aan natuurontwikkeling. Woningbouw leidt in hun ogen altijd tot meer belasting op de omgeving. Niet woningbouw maar juist bomenaanplant rond de kernen/stad is volgens hen gewenst om de overgang naar de natuur te stimuleren.

Enkele communityleden zien wel mogelijkheden in het ombouwen van een leegkomende boerderij naar een enkele woning. Ook oppert iemand het idee om tussen de snelweg en Le Bouleau tiny houses te plaatsen in plaats van een hotel.

Meerdere communityleden zien vooral veel kansen in het ombouwen van de vele leegstaande panden in de binnenstad tot woningen, zodat het buitengebied niet hoeft te worden belast en de binnenstad weer meer gaat leven. Volgens hen is er veel leegstand van winkels, kantoren, politiebureau, bankgebouwen, autobedrijven et cetera. De ombouw van leegstaande winkels naar woningen zoals in de Bosstraat wordt gezien als mooi voorbeeld en de Sint Josephstraat zou weer terug ontwikkeld kunnen worden naar woongebied.

#### Recreatiewoningen

In de community is volop gediscussieerd over recreatiewoningen in het buitengebied.

### In hun woorden

*“Woningbouw moet je niet willen in dit gebied wat nu al zo kwetsbaar is (natura 2000).” - man, 68 jaar*

*“Bos in verbinding is ambtelijke taal, vager kan het niet! Meestal betekent dit niets goeds en wordt er weer een stukje natuur opgeofferd voor wonen of andere activiteiten van de mens. We moeten een keer beseffen dat de mens de natuur niet kan blijven onderwerpen aan zijn/haar behoeftes. Wij zijn onderdeel van de natuur en hoe meer we kapot maken hoe meer we daar zelf uiteindelijk last van zullen krijgen. Daar gaat volgens mij nu de hele discussie mbt het klimaat over.” - vrouw, 61 jaar*

*“Woningbouw in ruil voor boerderijen in een natuurgebied lijkt mij alleen een verkapt vorm van het begin van verstedelijking. Wanneer er voor één boerderij 20 huizen komen, komen er ook minimaal twintig auto's en 40 mensen bij in dat gebied. Het zal dus drukker worden in de natuur. Wanneer één leegstaande boerderij vervangen wordt voor één nieuwe woning/villa etc. zou er zeker wel ruimte voor moeten zijn.” - man, 38 jaar*

*“We zullen moeten waken dat de verstening zich te veel buiten de huidige woonkernen en gehuchten zal plaatsvinden en er meer op focussen dat er gebouwd wordt direct rond of in de huidige woonkernen om verdere versnippering van het landschap en de natuur te beperken.” - man, 71 jaar*

*“De binnenstad loopt leeg, winkels verdwijnen en veel panden staan nu leeg. Live winkelen lijkt niet langer passend in te tijdsgeest te zijn. Kunnen deze lege winkelpanden niet gebruikt worden voor wonen? Dan hoeft er geen/minder nieuw gebouwd te worden in buitengebieden en kan de natuur daar behouden worden.” - vrouw, 55 jaar*

## 2. De Brabantse Wal – Een mogelijk toekomstbeeld (5/8)

### In onze woorden

De discussie kwam in alle deelgebieden terug, maar werd voornamelijk gevoerd tijdens bespreking van dit deelgebied. Daarom hebben we alle reacties over recreatiewoningen die betrekking hebben op deelgebied de Brabantse Wal of op recreatiewoningen in het buitengebied in het algemeen, hieronder samengevat.

De communityleden maken onderscheid tussen de recreatiewoningen die verspreid staan over het gebied en recreatiewoningen op recreatieparken. Een communitylid oppert het idee om alle recreatiewoningen in beeld te brengen, te categoriseren en te bepalen welke categorieën gelegaliseerd dienen te worden en welke niet permanent bewoond mogen worden, waar dan ook op wordt gehandhaafd.

#### *Solitaire recreatiewoningen*

De meeste communityleden vinden dat de permanent bewoonde losstaande recreatiewoningen (solitaire recreatiewoningen) gelegaliseerd kunnen worden en dat de bestemming recreatiewoning gewijzigd kan worden naar permanente woning, met de daarbij behorende rechten en plichten. De woningen staan er immers al en tasten het landschap niet aan. Ze worden al jarenlang gedoogd en als inwoners zekerheid hebben dat ze kunnen blijven wonen, zullen zij meer investeren in het onderhoud en verduurzamen van de woning. Legalisering voorkomt verpaupering van de recreatiewoningen. Wel moeten bij de legalisering bouwtechnische restricties worden meegegeven, zoals bijvoorbeeld nokhoogte en bouwoppervlak.

### In hun woorden

*“Op verschillende plekken in dit gebied zijn recreatiewoningen al zeker 20 jaar permanent bewoond, dit wordt ook "officieel" gedoogd door de gemeente. Van recreatiewoningen zoals ze bedoeld zijn, voor verhuur, is dus al heel lang geen sprake meer. Het lijkt mij goed om aan deze gedoogconstructie een einde te maken door permanente bewoning nu officieel toe te staan (het gaat hier altijd om particuliere recreatiewoningen op eigen grond, in stenen opbouw). Gezien er plannen zijn voor een groot Landal park lijkt me dat voor de gemeente Bergen op Zoom dan voldoende recreatiewoningen gebouwd worden om die tak van het toerisme een kans te geven.” – vrouw, 43 jaar*

*“Het is toch begrijpelijk dat je geen grote investeringen gaat doen om je woning te verbeteren als je daar elk moment weg gestuurd kunt worden? Ik denk juist dat legalisering kan bijdragen aan verbetering van de kwaliteit van deze woningen.” – vrouw, 55 jaar*

*“Zelf grens ik aan het Poortgebied. Al 10 jaar is er volledige onduidelijkheid. Ik en velen doen dus geen investering om het eigen perceel op te knappen. Hierdoor veel onderverhuur en verpaupering.. Duidelijke regels, woning volgens bouwbesluit etc. kunnen de regio een positieve boost geven.” – vrouw, 59 jaar*

*“Ik heb bedenkingen bij het permanent wonen in recreatiewoningen, veelal zal dit leiden tot bouwkundige aanpassingen om aan de huidige wooneisen te kunnen voldoen, dus nog meer bouwactiviteiten in / bij een Natura 2000-gebied.” – man, 63 jaar*

## 2. De Brabantse Wal – Een mogelijk toekomstbeeld (6/8)

### In onze woorden

Enkele deelnemers vinden legaliseren van permanente bewoning geen goed idee, omdat ze vrezen dat dit zal leiden tot verbouwingen en daarmee tot meer stikstofuitstoot bij een Natura 2000-gebied en precedenten om meer nieuwe huizen toe te staan.

#### *Recreatiewoningen op parken*

De meeste communityleden vinden dat permanente bewoning van recreatiewoningen op vakantieparken niet moet worden toegestaan en dat hierop moet worden gehandhaafd. Het leidt volgens hen tot wildgroei, problemen door onderhandse verhuur van de woningen en tot meer mensen die in het buitengebied gaan wonen, omdat het aantrekkelijk wordt om te verhuizen vanuit gewone woningen naar een goedkope woning in het buitengebied. Bovendien wordt een recreatiepark door permanente bewoning minder aantrekkelijk voor recreanten.

Aan de andere kant vinden communityleden dat het ook kansen biedt omdat het om betaalbare woningen gaat waar veel behoefte aan is bij vooral starters, mensen die gescheiden zijn, maar ook bij senioren die kleiner en geclusterd willen wonen. Zij zien echter het legaliseren van recreatiewoningen niet als structurele oplossing voor het tekort aan betaalbare woningen. Iedereen zou in een reguliere woonwijk moeten kunnen wonen. Een communitylid wijst er op dat elke situatie verschillend is en dat er mogelijk ook parken zijn die kunnen worden omgebouwd tot gewone woonwijk, naar het voorbeeld van het Patersven in Wernhout.

### In hun woorden

*“Ik denk dat de meeste mensen die al langere tijd in een recreatiewoning wonen blij zijn als ze zich in kunnen schrijven bij de gemeente, een Saverpas krijgen, kunnen stemmen, enz. Want het is nu eenmaal moeilijk om een passende, betaalbare woning te vinden in deze tijd. Dan hoeft er niets of niet zoveel nieuws bijgebouwd te worden in dit gebied.” – vrouw, 55 jaar*

*“Voor een vakantiepark ligt het wat anders, maar ook daar liggen soms mogelijkheden tot permanente bewoning. Een voorbeeld is Patersven in Wernhout. De infrastructuur is daar aangepast en het is nu als een grote wijk waar de bungalows nu veel beter onderhouden worden als in het verleden. Een nette wijk.” – vrouw, 59 jaar*

*“Na echtscheiding hebben mensen niet altijd voldoende financiële middelen om een woning te kopen en betaalbare huurwoningen zijn schaars of er zit een lange wachttijd op. ... Het feit dat mensen ervoor kiezen om permanent in een vakantiewoning te wonen betekent volgens mij dat dit een behoefte, een noodzaak voor hen is. ... Waar zouden deze mensen naartoe moeten als ze weg moeten van de vakantieparken?” – vrouw, 59 jaar*

*“De oude camping de Heide zou ik inrichten voor doelgroepbewoning. Ik denk aan Tiny house principe, voor senioren die bij elkaar willen wonen en gemeenschappelijke belangen willen delen. Het principe gaat om delen, samenzijn en verantwoording voor elkaar nemen.. Voor woongroepen zijn er veel regels en restricties, laten we de initiatieven vereenvoudigen. Het mooiste is wanneer er mensen van verschillende generaties bij elkaar wonen. De recreatiewoningen die er al zijn, toestemming geven voor permanente bewoning.” – vrouw, 69 jaar*

## 2. De Brabantse Wal – Een mogelijk toekomstbeeld (7/8)

### In onze woorden

#### Economie en infrastructuur

Indien bedrijvigheid in bestaande gebouwen kan plaatsvinden en geen negatieve effecten heeft op de omgeving, vinden de meeste communityleden het prima als een leegstaande boerderij of loods gebruikt wordt door een starter of klein bedrijf. Zodra bedrijven groter worden moeten zij verhuizen naar een industrieterrein.

Enkele communityleden wijzen er op dat de transitie van het buitengebied om verruiming van de mogelijkheden vraagt. De gemeente moet hierbij volgens hen meer sturen vanuit de belasting die een initiatief heeft op de omgeving, zoals de infrastructuur (verkeer, energie, water), uitstoot en overlast (geluid, stank en dergelijke). En niet op welke activiteiten wel of niet ontplooid mogen worden.

In de reacties lezen we veel zorgen over de plannen van het Poortgebied. Het geeft een nog grotere druk op het gebied en gaat ten koste van de natuur. Ze voorzien een toename van afval en noemen het een ontwikkeling vanuit oud economisch denken. Ze vinden het niet meer passen in de huidige tijd, waarin natuur, klimaat en gezondheid voorop staan, en maken zich zorgen over de veiligheid van het LNG-tankstation. Liever zien zij dat het gebied voor meer duurzame doeleinden wordt ingezet. Als voorbeelden worden een voedselbos en Franken Fruit genoemd.

In de community is veel gesproken over de overlast van geparkeerde auto's rondom de horeca- en recreatievoorzieningen in deelgebied De Brabantse Wal. Als oplossing wordt gezien het afsluiten van de Bemmelenberg/Moervaart voor gemotoriseerd verkeer met eventueel een kiss & ride-zone bij de Berk.

### In hun woorden

*“Bedrijvigheid die in de bestaande gebouwen kan plaats vinden, zoals bijvoorbeeld op de Zuidgeest waar er zuivelproducten verkocht worden en er een agrarische beleving voor de klanten is. Ook zie ik in Zeeland dat er boeren, of hun kinderen een kleinschalig metaalbedrijf starten op de boerderij. ook dit kan prima in de bestaande bebouwing, of een deel er van. Als het bedrijf groter word, dan kan het naar een industrie terrein verhuizen.”- man, 63 jaar*

*“Sinds de ontwikkeling van de Bergse Heide wordt het gebied overlopen door fietsers en recreanten die hun afval overal achterlaten. ....Straks nog een extra Mc Donalds en KFC in het poortgebied: dan kan de WVS opruimploeg hier fulltime aan de slag. Zoals al eerder door anderen gezegd worden hiermee de verkeerde recreanten getrokken en niet de mensen die houden van de natuur.” – vrouw, 61 jaar*

*“Over een paar jaar hebben we een Van der Valk hotel, McDonalds, KFC, een benzinepomp en een recreatiepark van 27,5 hectare. Met onder meer horeca, een speelhal, een grote indoor- en buitenspeeltuin. Met maar liefst 500 parkeerplaatsen, toegevoegd aan de Bergse Heide. Aan de oostkant van de Brabantse wal komt er een Landal park. Niet te veranderen helaas. Oude economie, gebaseerd op fossiele brandstoffen en consumptie. Een gemiste kans voor Bergen op Zoom: levert niets nieuws op, kost natuur en is niet fraai.” – vrouw, 66 jaar*

*“Kijk naar hoe bijvoorbeeld Franken Fruit acteert, daarmee geef je ook wat terug aan de gemeenschap! Stukje educatie voor kinderen, je kunt er fruit en groentes gaan plukken om het daarna thuis klaar te maken. Veel gezonder dan fastfood ketens neerzetten! En op termijn dus beter voor de zorgkosten.” – vrouw, 61 Jaar*

## 2. De Brabantse Wal – Een mogelijk toekomstbeeld (8/8)

### In onze woorden

Het inperken van autoverkeer stimuleert fietsen en wandelen. Handhaving is hierbij van groot belang. Ook kunnen paaltjes langs de weg geplaatst worden, waardoor parkeren onmogelijk wordt gemaakt. Om de wegen in en nabij de natuur (gedeeltelijk) autovrij te maken kunnen op een aantal plaatsen aan de randen van de natuurgebieden (semi-verharde) parkeerplaatsen worden gerealiseerd, eventueel met betaald parkeren, (gratis) pendelvervoer en bijvoorbeeld vergunning voor een ondernemer voor het plaatsen van een foodtruck. Specifieke plekken die worden genoemd voor een parkeerplaats zijn de Huijbergsebaan, de Boslustweg (tussen BOZlust en het tunneltje), de Molenzichtweg, bij de Kragge, of de parkeerplaats bij de Moerstede of de potlodenlaan.

Enkele communityleden geven aan dat de infrastructuur enkel moet worden aangepast om de verkeersveiligheid te verbeteren, niet om een snelle doorstroming van autoverkeer mogelijk te maken. In deelgebied De Brabantse Wal dient de auto volgens communityleden ondergeschikt te zijn aan fietsers en wandelaars.

Enkele specifieke verbeterpunten die zijn genoemd, zijn het beter onderhouden en veiliger maken van de fiets- en wandelpaden, het doortrekken van de fietsstraatconstructie van de Kuilenweg, het plaatsen van een spiegel bij de kruising Vredenburg, het vinden van een alternatieve route voor het landbouwverkeer op de Heimolen en het plaatsen van een geluidswal langs de snelwegen. Ook wordt gewezen op onveilige situatie op de Bergsebaan en gevaarlijke situaties die ontstaan door inzakking van de berm, veroorzaakt door de maai ploegen.

### In hun woorden

*“Het is een toekomstbeeld dat ik kan onderschrijven. De recreatie zou zich moeten concentreren aan de randen van het gebied aansluitend op de snelwegen. Het doorkruisen van het gebied met de auto tegengaan, de doorgaande kleine wegen afsluiten. Je zou het gebied op kunnen delen van drukke delen naar stilte gebieden met een verbetering van de natuur om zo te fungeren als groen long, tezamen met Het Markiezaat.”- man, 65 jaar*

*“Autovrij maken van wegen bij de natuur en een parkeerplaats verder weg ontmoedigt ook vervuilers om er te komen. Zoals bij de Berk, alleen bestemmingsverkeer toestaan en een parkeerplaats bij de Kragge of bij Moerstede. Zie bijvoorbeeld de Verbindingsstraat door het Grenspark Kalmthoutse Heide.... Bij de Berk kun je evt. een kiss & ride maken. Het maakt wel duidelijk dat grootschalige horeca midden in de natuur niet handig is. Verder bijv. bij de Kloof geen dagrecreatie, zodat dit gebied rustig blijft. Bij het Appeltje/Klimbos is nu wel genoeg ontwikkeld, de natuur hoeft geen pretpark te worden..” – vrouw, 43 jaar*

*“De Bergsebaan is een smalle, drukke binnenweg, zonder voet- of fietspaden en straatverlichting. De gebrekkige infrastructuur en slechte ontsluitingssituatie zijn ongeschikt om verdere toename van recreatief verkeer op een verkeersveilige manier te kunnen verwerken. Voor ons als bewoners zijn alle grote verkeers-aantrekkende initiatieven uitgesloten, zoals uitbreiding van bestaande of vestiging van nieuwe campings.” – man, 78 jaar.*

*“Wegen aanpassen voor intensieve recreatie is niet wenselijk, dit zorgt alleen voor meer drukte, de fiets dient de norm te zijn en niet de auto.”- man, 54 jaar.*

*“Waarom wegen aanpassen voor goede ontsluiting? Overal, in steden en woonwijken, worden wegen smaller gemaakt om het auto verkeer tegen te gaan en dan zouden we in de natuur juist zorgen dat je daar comfortabel en vlot door kunt rijden?” – Man, 38 jaar.*

# Deelgebied 3

## De Steilrand

### Een mogelijk toekomstbeeld

Beste mensen,

Dank jullie wel voor jullie vele reacties. We leggen jullie nu graag **deelgebied 3: De Steilrand** voor. Het toekomstbeeld vind je hier rechts.

**Wat vind jij van dit toekomstbeeld? Welke ideeën vind je wel goed en welke niet?**

Het belangrijkste hierbij is om zo goed mogelijk aan te geven waarom je iets wel of geen goed idee vindt. Probeer je mening dus zo goed mogelijk met argumenten te onderbouwen.



# Deelgebied 3: De Steilrand

## De Steilrand

### Een mogelijk toekomstbeeld

*Dwars door Bergen op Zoom loopt de scheiding tussen de hooggelegen zandgrond naar de laaggelegen kleigrond. Dit gaat soms gepaard met abrupte hoogteverschillen van wel 20 meter. Dit noemen we de Steilrand. Deelgebied De Steilrand bestaat uit 3 losse delen in het buitengebied: een deel ten westen van Halsteren, een deel tussen Halsteren en de stad Bergen op Zoom en een deel ten zuiden van de stad. De gebieden vormen de overgang tussen stad en buitengebied.*

*De Steilrand heeft veel cultuurhistorische waarden. De zichtbaarheid en beleving van de unieke steilrand moeten ook in de toekomst behouden blijven en waar mogelijk versterkt.*



#### Landbouw

Voortzetting van het agrarisch gebruik heeft prioriteit. De historisch waardevolle elementen (groen, paden, akkerbouwcomplexen) tussen Halsteren en Lepelstraat moeten behouden blijven. Dit is van belang voor de zichtbaarheid en beleving van de Steilrand. In 2035 is volledig sprake van kringlooplandbouw in het gebied. Innovatieve agrarische concepten worden gestimuleerd. Uitbreidingen en nieuwe intensieve veehouderijen worden niet toegestaan. Nieuwvestiging, verplaatsing of uitbreiding van niet-intensieve veehouderijen wordt wel toegestaan, zolang deze bijdraagt aan het landschappelijk en cultuurhistorisch behoud van de Steilrand. Glastuinbouw is niet toegestaan in dit gebied.



#### Natuur en landschap

Deelgebied De Steilrand vormt de ecologische verbinding tussen de Brabantse Wal, het poldergebied en het Markiezaat. Ook vormt het de overgang tussen stedelijk en landelijk gebied. Vertroebeling van de grens tussen stad en buitengebied en verrommeling moet worden tegengegaan. Ontwikkelingen moeten de natuur versterken en waar mogelijk bijdragen aan een betere verbinding tussen gebieden. Dit kan door beek- en landschapsherstel, (her)introduktie van landschapselementen en herontwikkeling van de Spinolaberg.



#### Recreatie

Recreatie wordt niet gestimuleerd in De Steilrand. Agrarisch gebruik heeft prioriteit. Recreatie zoals kleinschalige horeca en dagactiviteiten zoals boerengolf of kamperen bij de boer, is als nevenfunctie mogelijk. Voor een goede verbinding vanuit de kernen naar het buitengebied worden fiets-, mountainbike-, paardrij- en wandelroutes uitgebreid.



#### Klimaat en energie

Grootschalige energieopwekking is in De Steilrand niet mogelijk. Dit vanwege de kleinschalige structuur, de nabijheid van het stedelijk gebied en het risico op verstoring van de waardevolle zichtlijnen vanaf de Steilrand naar het open poldergebied. In het stukje Steilrand ten zuiden van de stad Bergen op Zoom is ruimte voor een kleinschalige uitbreiding van het bestaande waterwingebied.



#### Wonen

Woningbouw, die in plaats komen van leegstaande boerderijen (VAB's) en passen in de waardevolle omgeving, zijn gewenst in deelgebied de Steilrand. Kleinschalige nieuwe woningbouw is bij voorkeur mogelijk aan de rand van Lepelstraat. Verspreid in het gebied worden Ruimte voor Ruimte woningen en andere kleinschalige woningbouw alleen toegestaan als zij bijdragen aan het opruimen van het verrommelde landschap en ruimte bieden aan zichtlijnen en ecologische verbindingen. Het is de vraag of permante bewoning in recreatiewoningen mogelijk gemaakt moet worden.



#### Economie en infrastructuur

Kleinschalige bedrijfsontwikkelingen zijn mogelijk als nieuwe invulling van leegstaande boerderijen (VAB's). Hierbij moet wel het unieke landschap van de Steilrand gewaarborgd blijven. In deelgebied de Steilrand is te weinig ruimte en worden ontwikkelingen van nieuwe bedrijven, die hinder veroorzaken zoals teveel geluid, licht, stof of andere hinder niet toegestaan.

### 3. De Steilrand – Een mogelijk toekomstbeeld (1/4)

#### In onze woorden

##### Landbouw

Een deelnemer noemt dat kringlooplandbouw in dit gebied eigenlijk niet mogelijk is omdat 'die kringlopen niet te sluiten zijn in dit gebied, daarvoor zijn grotere gebieden nodig. Bovendien wordt erop gewezen dat De Steilrand geen interessant gebied is voor landbouwbedrijven omdat het nauwelijks ontwikkelingsmogelijkheden biedt'.

Enkelen zijn enthousiast over kleinschalige initiatieven door bestaande agrariërs bijvoorbeeld dat bestaande boerderijen extra inkomsten halen uit caravanstalling of kleinschalige recreatie of een Herenboer-project. Echter plaatst iemand hierbij ook de kanttekening dat ondernemers ook een goed inkomen uit hun bedrijf moeten halen met producten waar voldoende vraag naar is. Of dat lukt met alleen kleinschalige initiatieven is daarbij de vraag.

#### In hun woorden

*“De stijlranden zijn uniek in dit landschap. dus we moeten dat allen versterken. dat betekent dat de intensieve veeteelt niet meer toegestaan moet worden. Piekbelasters moeten worden gestimuleerd om op een biologische en natuurvriendelijk manier te gaan boeren.” – vrouw, 77 jaar*

*Hier wordt gesteld dat kringlooplandbouw de nieuwe uit te oefenen vorm van landbouw moet zijn, maar dit is in de praktijk een hol begrip en vanuit de politiek vooral wensdenken... Die kringlopen zijn niet te sluiten op de steilranden in Bergen op Zoom. Dan spreek je echt over grotere gebieden. .... Voor het grootste deel van de landbouwbedrijven is dit gebied niet interessant, omdat het nauwelijks ontwikkelingsmogelijkheden biedt en ook niet heel praktisch werkt. Nieuwe glastuinbouw of veehouderij is wat dat betreft ook niet reëel. De enkele bedrijven die op de Steilrand wat percelen hebben zitten hier van oudsher.” – man, 42 jaar*

*“Landbouw toekomst als beschreven, ben ik mee eens. De agrarische bedrijven behouden, ondersteunen naar circulaire en duurzame bedrijven van biologische producten. Geen uitbreiding. Ook hier past het goed om Herenboeren in te voeren samen met de bevolking.” – vrouw, 69 jaar*



### 3. De Steilrand – Een mogelijk toekomstbeeld (2/4)

#### In onze woorden

##### Natuur en landschap

De meeste reacties sluiten aan bij het geschetste toekomstbeeld. Communityleden hebben veel waardering voor dit unieke stukje landschap. Echter is er door menselijk ingrijpen al veel van de schoonheid van dit gebied verloren gegaan, aldus sommige communityleden. De unieke eigenschappen van De Steilrand zoals de hoogteverschillen zijn op sommige plekken niet meer te zien, door bijvoorbeeld bebouwing in Halsteren tot dicht tegen de rand. Landschapsherstel in de toekomst wordt dan ook van harte toegejuicht.

Ook kent het gebied een zekere verrommeling die door sommigen als charme van het gebied gezien wordt, terwijl het volgens anderen juist aangepakt dient te worden. Het gaat dan voornamelijk om verrommeling door illegale bebouwing waar soms ook overnacht wordt. Als voorbeelden worden genoemd percelen waar geen bouw- of recreatievergunning op zit, paardenstalletjes met caravan in een wei, opslag van materialen en caravans bij particulieren in een wei of op het erf.

Verder wordt geopperd om voor de toekomstige visie samen op te trekken met de gemeente Woensdrecht, omdat dit unieke landschap doorloopt in de gemeente Woensdrecht en deelgebied Brabantse Wal.

#### In hun woorden

*“Helemaal eens met “de zichtbaarheid en beleving van de unieke steilrand moet ook in de toekomst behouden blijven”. Dan moet wel de verrommeling met allerlei (paarden)stalletjes en schuurtjes een keer aangepakt worden. Want de steilrand is alleen mooi als je van boven over lege weilanden, akkers en bomen uitkijkt en van beneden naar een groene helling met weilanden of bomen.” - man, 80 jaar*

*“De Steilrand vind ik een uniek landschap, de overgang van land naar zee/klei, wat mij betreft zo weinig mogelijk bebouwing, een plek waar fietsers/wandelaars kunnen uitwaaien en genieten van het landschap dat door de verschillende boeren goed wordt onderhouden met afgewisseld stukjes bos.” - vrouw, 70 jaar*

*“Ik denk dat bij de steilrand het landschap en de beleving hiervan centraal moet staan. Dat kan met agrarische, ecologische en natuurlijke functies samengaan maar niet zo goed met recreatie of wonen... De steilrand moet je kunnen beleven. Daarvoor heb je openheid nodig en is bebouwing minder gepast.” - man, 52 jaar*

*“De beleving van de steilrand vind ik nu zwak, je hebt geen idee dat zich hier een steilrand bevindt.. Door aanleg fietsroutes en het maken van doorzichtlijnen kan hier een verbetering optreden, een meer open landschap. Geen uitbreiding van wonen en bedrijven.” - man, 65 jaar*

*“Als het mogelijk is de stijlranden terugbrengen naar haar oorspronkelijke vorm, de hoogte verschillen benadrukken en gebruikmaken van de overgang van klei naar zand, door begroeiing aan te passen. Zo ook de dieren trekken die passen bij deze omgeving. kleine dieren die er al leven, de ruimte een kans te geven in hun eigen habitat te leven: muizen, ratten, knaagdieren, insecten vogels enzo.” - vrouw, 69 jaar*

### 3. De Steilrand – Een mogelijk toekomstbeeld (3/4)

#### In onze woorden

##### Recreatie

De communityleden zijn het in grote mate eens met het geschetste toekomstbeeld: recreatie moet beperkt blijven tot kleinschalige recreatie (zoals dagactiviteiten en kamperen bij de boer) en verbetering en/of uitbreiding van fiets- en wandelpaden. Uitbreiding vinden enkelen in een klein gebied als de Steilrand echter niet logisch. Belangrijk is wel om uit oogpunt van veiligheid goed aan te geven welke routes voor welk type recreant (fietser, mountainbikers, wandelaars, ruiters) bedoeld zijn. Ook merkt iemand op dat de unieke landschapselementen van De Steilrand gemarkeerd zouden kunnen worden in een wandel- of fietsroute, met uitleg daarbij over wat er te zien is.

##### Klimaat en energie

Er zijn maar een paar opmerkingen over dit thema gemaakt. Deze sluiten aan bij het toekomstbeeld dat grootschalige energieopwekking in de Steilrand niet mogelijk is. Ook lezen we hierin zorgen van inwoners over de mogelijke komst van hoogspanningsmasten en windmolens/windparken die het landelijke uitzicht zouden wegnemen.

#### In hun woorden

*“Prima idee om de ontwikkeling van kleinschalige recreatie, dagactiviteiten en horeca toe te staan. Zo geef je de ondernemende boeren in dit gebied ook de ruimte om hun brood op een duurzame manier te verdienen.” – vrouw, 62 jaar*

*“Wat recreatie betreft, zie ik hier een grote mogelijkheid, om onder andere fietspaden te verbeteren en verder aan te leggen. Om zo een ring te vormen om onze stad.” – man, 70 jaar*

*“De Steilrand gebieden zijn niet zo groot, het is mij dan ook nu een raadsel waarom er nog meer, fiets-, mountainbike- paardrij- en wandelroutes aangelegd moeten worden? De gebieden zijn al voorzien van de nodige (verbindings-) paden en wegen.” – man, 38 jaar*

*“Educatief kamperen bij o.a. de boer moet juist gestimuleerd worden. Je eigen groentetuin onder toezicht van de boer. De zichtlijnen vanuit de steilrand markeren in route met markante punten. Deze voorzien van kijkvenster, met verklaring wat is te zien.” – man, 74 jaar*

*Ik ben het eens met de beschrijving (‘grootschalige energieopwekking is in de Steilrand niet mogelijk’) dus niet aanleggen in de steilranden, dit gebied is te klein voor deze activiteit en ontsiert het landelijk uitzicht”. – vrouw, 69 jaar*

### 3. De Steilrand – Een mogelijk toekomstbeeld (4/4)

#### In onze woorden

##### Wonen

De communityleden zijn het overwegend eens met het geschetste toekomstbeeld. Bij Ruimte voor Ruimte woningen wordt door iemand de kanttekening geplaatst dat er geen nieuwe huizen bij monumentale boerderijen gebouwd moeten worden. Verder lezen we in enkele reacties terug dat het bouwen van woningen ongewenst is. Het zou het karakter van de Steilrand wegnemen en zichtlijnen kunnen aantasten. Wel zou versterking van de lintbebouwing een mogelijkheid kunnen zijn. Als bestaande woningen of boerderijen leegkomen, oppert iemand om hier doelgroepbewoning van te maken: leefgemeenschappen gebaseerd op verschillende woon-leefvisies, met kleinschalige en betaalbare huur- en koopwoningen dichtbij de dorps- en stadskern.

Ook hier zijn communityleden met elkaar in discussie gegaan over het al dan niet toestaan van permanente bewoning van recreatiewoningen. De discussie van zowel voor- als tegenstanders is samengevat bij deelgebied De Brabantse Wal.

##### Economie en infrastructuur

Er is maar een enkele opmerking over dit thema geplaatst. Daarin lezen we voornamelijk instemming met het geschetste toekomstbeeld: uitbreiding van bedrijven is ongewenst. Herbestemming is wel gewenst, aldus een communitylid, omdat leegstand vooral voorkomen moet worden in dit gebied. Verder oppert iemand om bestaande bedrijven zoals Transportbedrijf Bernaards en de Intratuin te verplaatsen naar een bedrijfsterrein ergens anders in de gemeente. De dan ontstane ruimte kan voor woningbouw bestemd worden.

#### In hun woorden

*“Ik vind het moeilijk een bijkomende gedachte over de steilrand gebieden te formuleren. Eigenlijk neig ik ernaar te schrijven, niks aan doen, behouden, natuur stimuleren en uitsluiten van grote bebouwing. Het zijn unieke postzegeltjes in ons landschap.” - man, 72 jaar*

*“Geen nieuwe woningen in de Spinolaberg, Bij vrijkomen van een bestaande woning hier doelgroep bewoning van maken: leefgemeenschappen gebaseerd op verschillende woon-leef visies. Kleinschalig en betaalbaar, zowel huur- als koopwoningen. En/of seniorwoningen dichtbij de dorps- en stadskern”. - vrouw, 69 jaar*

*“Woningbouw kan beter geconcentreerd worden aan de randen van de dorpen zodat het karakter van de Steilrand en zichtlijnen niet verder aangetast worden, waardoor de aantrekkelijkheid van het gebied verloren gaat. Omdat de Steilrand gebieden dicht bij de stad en dorp liggen zijn ze zeer geschikt als wandel en fiets gebied, gebruikmakend van de kleinschalige infrastructuur... Waar ze zeker behoedzaam voor moeten zijn dat het unieke karakter van het hoogteverschil tussen de zand en kleigronden verloren raakt in bebouwing of landschap versnippering.” - man , 70 jaar*

*“Wellicht is het slim om de bedrijvigheid, zoals Bernaards en Intratuin te verplaatsen naar elders in de gemeente ( lees bedrijfsterrein). Deze stukken kun je dan omtoveren tot bestemming wonen, en is het niet nodig om natuur, weilanden, etc op te offeren.” - man, 52 jaar*

# Deelgebied 4

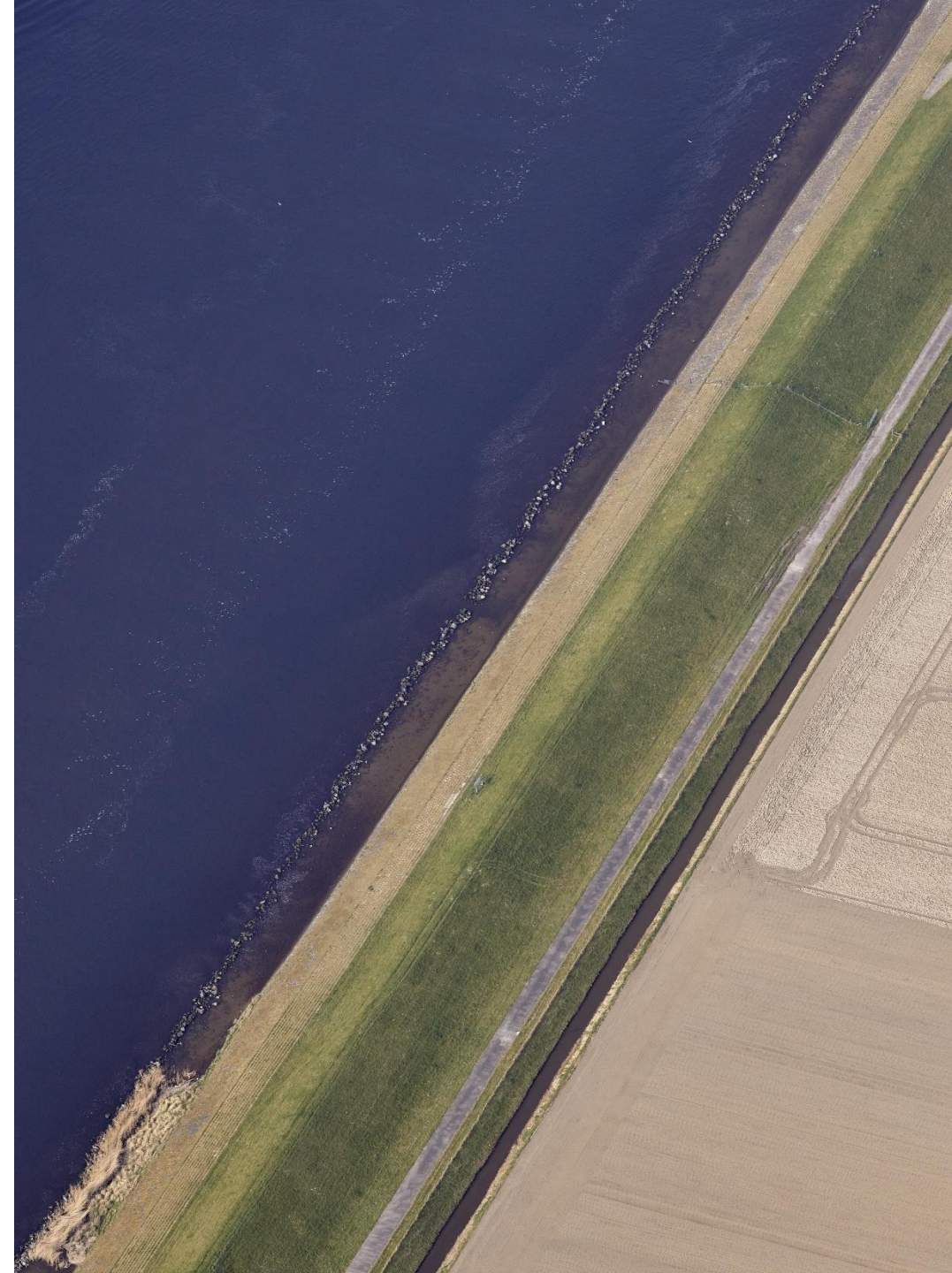
## De Zeekleipolders

### Een mogelijk toekomstbeeld

Hallo allemaal,

Dank voor jullie vele reacties op de drie deelgebieden die deze week voorbij gekomen zijn. We leggen jullie nu graag deelgebied 4: **De Zeekleipolders** voor.

**Wat vind jij van dit toekomstbeeld? Welke ideeën vind je wel goed en welke niet? Het belangrijkste hierbij is om zo goed mogelijk proberen aan te geven waarom je iets wel of geen goed idee vindt. Probeer je mening dus zo goed mogelijk met argumenten te onderbouwen.**



# Deelgebied 4: De Zeekleipolders



## De Zeekleipolders

Een mogelijk toekomstbeeld

*De Zeekleipolders is het gebied in het noordwesten van de gemeente en bestaat grotendeels uit de Auvergnepolder.*

*Landbouw blijft ook in de toekomst de belangrijkste functie voor de Zeekleipolders. Door het gebied loopt het waardevolle natuurgebied Lange Water. Er is ruimte voor ontwikkelingen als het open agrarische landschap en natuurgebied Lange Water niet aangetast wordt.*



### Landbouw

De bodem in de Zeekleipolders is zeer geschikt voor (uitbreiding en nieuwe) grondgebonden akker- en tuinbouwbedrijven. In 2035 is volledig sprake van kringlooplandbouw in het gebied. Omschakeling naar biologische landbouw, agrarisch natuurbeheer en de productie van grondstoffen voor biobased bouwmaterialen worden gestimuleerd. Uitbreiding en vestiging van nieuwe natuurvriendelijke veehouderijen en kassenbouw is toegestaan op voorwaarde dat het open landschap en agrarisch karakter van het gebied behouden of versterkt wordt en provinciale regelgeving dit toestaat. Uitbreiding en vestiging van nieuwe intensieve veehouderijen wordt niet toegestaan.



### Natuur en landschap

Natuurgebied Lange Water wordt in de toekomst verder ontwikkeld. Bij nieuwe ontwikkelingen moet altijd rekening gehouden worden met het in stand houden en verbeteren van natuurgebied Lange Water. Dit gebied is vooral erg belangrijk als stil broedgebied voor verschillende soorten vogels. Ontwikkelingen die het open landschap doorbreken zijn alleen mogelijk als ze goed zijn ingepast in het landschap en bij voorkeur aan de randen van bestaand bebouwd gebied.



### Recreatie

In de Zeekleipolders wordt recreatie niet actief gestimuleerd. Grootschalige recreatieve ontwikkelingen zijn niet toegestaan. Recreatie zoals fiets- en wandelroutes, kleinschalige horeca, dagactiviteiten zoals boerengolf of kamperen bij de boer, zijn mogelijk als zij een verbinding hebben met de agrarische functie van het gebied. Recreatie mag agrarisch gebruik niet hinderen.



### Klimaat en energie

Deelgebied de Zeekleipolders is groot, uitgestrekt en relatief dunbevolkt, waardoor het geschikt is voor het opvangen van water en voor energieopwekking. De randvoorwaarden zijn dat het waardevolle open landschap behouden blijft en de ontwikkelingen een directe meerwaarde moeten hebben voor de gemeente Bergen op Zoom. Zonneparken en windmolens worden goed ingepast in het landschap en bij voorkeur aan de randen van de Zeekleipolders (het noorden en het zuiden) geplaatst.



### Wonen

Woningbouw in de vorm van Ruimte voor Ruimte woningen en het ombouwen van leegstaande boerderijen (VAB's) is gewenst in de Zeekleipolders. Hiermee neemt de kwaliteit van het landschap toe en wordt leegstand voorkomen. Kleinschalige nieuwbouw van geclusterde woningen is toegestaan als dit leidt tot een ruimtelijke verbetering, het open landschap behouden blijft en past binnen provinciale regelgeving. Het is de vraag of permante bewoning in recreatiewoningen mogelijk gemaakt moet worden.



### Economie en infrastructuur

Nieuwe vormen van bedrijvigheid zijn alleen toegestaan als sprake is van functieverandering van agrarische boerderijen (VAB's) naar andere bedrijfsvormen.

## 4. De Zeekleipolders – Een mogelijk toekomstbeeld (1/4)

### In onze woorden

#### Landbouw

De communityleden geven aan dat de zeekleigrond erg geschikt is voor voedselproductie en kunnen zich vinden in het toekomstbeeld waarin landbouw gezien wordt al belangrijkste functie voor dit gebied. Het kunnen (blijven) beschikken over voldoende zoetwater is daarbij een belangrijke voorwaarde. Communityleden vinden verduurzaming van de landbouw een goed idee. Initiatieven zoals Heerenboeren, voedselbossen en circulaire gemengde bedrijven worden omarmd, maar zij geven ook aan dat dit een nichemarkt betreft. De ondernemers in de Zeekleipolders moeten zorgen voor betaalbaar voedsel in de supermarkt en de manier waarop de boer hier invulling aan geeft, binnen de al strenge wettelijke kaders, vinden de communityleden een verantwoordelijkheid van de ondernemer. De aanwezige veehouderijen in het gebied passen prima in het gebied. In de reacties lezen we dat communityleden glastuinbouw niet wenselijk vinden. Het verstoort de openheid en beleving van het gebied, het kost veel energie en geeft lichtvervuiling.

#### Natuur en landschap

Communityleden zijn het ermee eens dat het open landschap behouden moet blijven, zoals geschetst in het toekomstbeeld. Daarbij geven ze aan dat de cultuurhistorische waarde van het gebied explicieter benoemd mag worden in de toekomstvisie. Over het maken van een verbinding met het Schelde-Rijnkanaal en het behouden van het gebied als inundatiegebied zijn de meningen verdeeld. Voor de één betekent inundatie historisch herstel, voor de ander gaat dat ten koste van vruchtbare landbouwgrond.

### In hun woorden

*“Dit gebied is hoofdzakelijk in gebruik door akkerbouwers (en een enkele melkveehouder). Het is het enige kleigebied binnen de gemeente Bergen op Zoom en deze polders zijn uitermate geschikt voor voedselproductie”. - man, 42 jaar*

*“Landbouw laten zoals die is met de drie veehouders die er zijn. Voor kassenbouw is het beter om nieuwe te bouwen bij een bestaand kassengebied.” - man, 40 jaar*

*“De agrarische sector ontwikkelt zich snel richting een duurzamer bedrijfsmodel, maar dat is logischerwijs niet iets van 5-10 jaar, maar van een generatie. Als ik zie hoe vandaag de dag wordt gewerkt is dat al veel duurzamer dan een generatie terug. Ik ben het met @Frank eens: boeren werken binnen de wettelijke kaders op hun eigen landbouwgrond in deze polders.” – man, 42 jaar*

*“Ik ben geen voorstander van glasbouw: dit kost veel energie en geeft lichtvervuiling. Dit is een gebied waar nog niet veel licht in de nacht is, graag houden zo..” - vrouw, 69 jaar*

*“Het is een prachtige open polder, mooi zicht op Tholen en wijdheid. dit zo behouden past helemaal in het landschap.” - vrouw, 69 jaar*

*“Zeekleipolders is een mooie naam die naar het verleden verwijst. De zee is nu ver weg, maar de klei en polders zijn gebleven. Dat stukje cultuurhistorie mis ik bij de schrijvers van het toekomstbeeld. Het landschap is voor een deel gemaakt door drooglegging en aanleg van het rijn schelde kanaal. Een kanaal wat als basis had de linie van de Eendracht de oudste waterlinie van Nederland.” - man, 68 jaar*

## 4. De Zeekleipolders – Een mogelijk toekomstbeeld (2/4)

### In onze woorden

#### Recreatie

Communityleden geven aan dat de recreatie in het gebied beperkt moet blijven tot (bestaande) wandel- en fietsroutes met een educatief en/of cultuurhistorisch karakter en kamperen bij de boer. Een communitylid oppert het idee om wandelhutten te plaatsen voor meerdaagse wandel- en fietsroutes. Een ander communitylid vraagt om aandacht voor ruiterspaden. Eén communitylid wijst op de realisatie van een camping en recreatiewoningen op grondgebied van de aangrenzende gemeente Nieuw Vossemeer, wat extra druk zal geven op het zeekleipoldergebied.

#### Klimaat en energie

Windmolens passen volgens de communityleden niet in de Zeekleipolders omdat in het gebied (beperkt) gebouwd kan worden, het in de nabijheid is van vogelbroedgebieden bij Lange Water en het tot horizonvervuiling van het open landschap leidt.

Aan de andere kant geven communityleden ook aan dat de gemeente invulling zal moeten geven aan de energietransitie. Er staan reeds windmolens aan de westkant van de Zeekleipolders. Mogelijk kunnen deze in de toekomst geüpgrade worden, aldus een communitylid. Uitbreiding van windmolens is volgens communityleden denkbaar langs de oever van het Schelde-Rijnkanaal, bij SABIC, grenzend aan het industrieterrein, en een kleine windmolen per boerderij, voor eigen gebruik. Ook is afstemming met buurgemeente Steenbergens noodzakelijk, die reeds windmolens heeft geplaatst aan de noordrand van de Zeekleipolders.

### In hun woorden

*“Er is een educatief wandelpad over de watersnoodramp van 1953, dit pad is sober en passend. Dit lijkt me voldoende voor de zeekleipolder.” - vrouw, 69 jaar*

*“Voor recreatie kleine campings toestaan. Voor fietsen en wandelen bestaande routes gebruiken en geen nieuwe aanleggen.” – man, 40 jaar*

*“Delen van de linie van de Eendracht, de oudste waterlinie van Nederland, zijn nog zichtbaar. Met Europese subsidie wordt eraan gewerkt om de zichtbaarheid vast te houden en te laten zien d.m.v. een fiets -en wandelroute door het zeekleipolder gebied.” – man, 68 jaar*

*“Windmolens horen op zee thuis en niet in een gebied waar ook (beperkt) gebouwd kan worden. Ook de nabijheid van vogelbroedgebieden (lange water) is funest voor de vogelstand als daar windmolens komen. Opslag van water kan hier goed.” – man, 63 jaar*

*“Afstemming met de buurgemeente is noodzaak om een eensluidend toekomstbeeld te verkrijgen. De Windturbines die door de Gem Steenbergens noordelijk van de Zeekleipolders geplaatst zijn, zijn ook goed te zien vanuit de Gem BoZ”. – man, 71 jaar*

*“Er staan al windmolens aan de zuidkant mogelijk kunnen deze in de toekomst geüpgrade worden en gecombineerd met klein zonnepark nabij SABIC.” – man, 55 jaar*

*“In het kader van de energietransitie zal de gemeente daar invulling aan moeten geven. Nog meer zonne-energie zal niet gaan, omdat daar al een overschot van is. Voor windenergie zijn deze polders de enige echt geschikte locatie binnen de gemeentegrenzen.” – man, 42 jaar*

*“Tja zonneparken en windmolens moeten ergens staan. Uitbreiding zou kunnen langs de oever van het Rijn Schelde kanaal, of grenzend aan het industrieterrein.” - vrouw, 69 jaar*

## 4. De Zeekleipolders – Een mogelijk toekomstbeeld (3/4)

### In onze woorden

Een communitylid wijst op landelijke afspraken waarin is vastgelegd dat een deel van de opbrengst van windmolens op land naar de bewoners moet gaan die er de nadelen van ondervinden.

Voor zonneparken wordt de voorkeur gegeven aan zonnepanelen op daken en langs de snelweg. Eventueel is een zonnepark mogelijk bij SABIC B.V.. Voor overbelasting van het energienet oppert een communitylid het idee om zonne-energie om te zetten in waterstof.

Er zijn ook communityleden die vinden dat Bergen op Zoom al voldoende offers brengt met de plaatsing van de vele hoogspanningsmasten en het TenneT-station. Communityleden zijn bovendien erg verbolgen over de locatiekeuze van het TenneT-station. Deze had volgens hen bij SABIC B.V., in aansluiting op het industrieterrein, moeten komen staan. De nu gekozen locatie raakt zowel het Lange Water, De Groenendijk en Fort Zeeland, het zorgt voor geluidsoverlast bij de inwoners van Lepelstraat en het gaat ten koste van het open landschap wat, aldus enkele communityleden tegenstrijdig is met de eigen visie van de gemeente. Als het TenneT-station er dan toch komt, dient deze volgens de communityleden in ieder geval goed te worden ingepast in het landschap door er zoveel mogelijk bomen rondom te plaatsen.

### Wonen

Communityleden zijn over het algemeen geen voorstander van woningbouw en permanente bewoning van recreatiewoningen in de Zeekleipolders.

### In hun woorden

*“Geen ‘zon-op-land’ of windmolens. We brengen al genoeg offers met de plaatsing van de vele hoogspanningsmasten ten behoeve van het TenneT trafo station. PV panelen kunnen alleen met “multifunctioneel ruimtegebruik, dus op daken van loodsen, gebouwen of parkeergarage.” – man, 59 jaar*

*“Het lange water wordt als natuurgebied beschermd, maar het laatste stukje bij de aansluiting op het Kanaal bij de Pals komt TenneT te staan! Een dergelijk groot verdeelstation hoort in de buurt van het industrieterrein thuis en niet plompverloren in een prachtig landschap dat eigenlijk nog deel uitmaakt van de Brabantse Wal. Door de hoge ligging is het een fabel om te denken dat het geluidsoverlast beperkt moet kunnen worden, dus voor Lepelstraat is dit echt een ramp. Het TenneT station in de buurt van Sabic kan niet omdat er een boerderij staat, maar wat is één boerderij verplaatsen ten opzichte van een heel dorp vervuilen met geluid? En bovendien is dat hele stuk van de polder bedorven, er komen ook veel masten te staan heen en terug naar de huidige masten.” – vrouw, 70 jaar*

*“Het is een verstoring van het open polderlandschap en gaat leiden tot geluidsoverlast voor Lepelstraat. Bovendien is het in strijd met de visie zoals door de Gemeente verwoord: ‘behoud van het waardevolle open landschap’.” – vrouw, 49 jaar*

*“Het TenneT station wordt op een plek gebouwd wat je niet moet willen zo pal aan de waterkerende dijk waardoor heel het station de hoogte in gaat en het van alle kanten, ook in Tholen zichtbaar wordt. Blijkbaar kon het niet anders omdat alle andere opties ook weer neven effecten veroorzaken. Nu het dan toch door moet gaan steek dan veel energie in het inpassen van het landschap.” – man, 68 jaar*



## 4. De Zeekleipolders – Een mogelijk toekomstbeeld (4/4)

### In onze woorden

De kostbare landbouwgrond en het open landschap moeten niet worden opgeofferd voor woningbouw. Volgens hen zijn er nog voldoende mogelijkheden voor woningbouw binnen de kernen, tegen de randen van de dorpen en verdichting van bijvoorbeeld de aanwezige lintbebouwing tussen kernen en gehuchten. Iemand doet de suggestie om het laatste stukje van de geluidswal langs de A4 te verlengen, zodat ook daarachter gebouwd/gewoond kan worden.

Het ombouwen van leegstaande boerderijen tot woningen zou volgens de communityleden mogelijk moeten zijn, mits kleinschalig en met respect voor de omgeving. Dit kan gaan om het ombouwen van de boerderij tot woning of enkele appartementen en het plaatsen van enkele tiny houses op het erf ten behoeve van sociale woningbouw of mantelzorg.

### Economie en infrastructuur

Communityleden omarmen de keuze die in het toekomstbeeld wordt geschetst om het gebied niet te bestemmen voor industrie. Iemand geeft aan dat aan de zuidzijde, in aansluiting op industrieterrein Theodorus haven, nog wel wat ruimte zijn voor groene industrie.

Omvormen van boerderijen naar bedrijvigheid vinden de communityleden prima, mits er aan het landschap verder niets veranderd en de landerijen bewerkt blijven door de agrarische sector en dezelfde uitstraling behouden. Om duidelijkheid te creëren wat wel en niet mogelijk is, wordt voorgesteld om heel concreet vast te leggen binnen welke normen (sectoren, grootte, milieubelasting, verkeersdruk, et cetera) bedrijvigheid moet blijven.

### In hun woorden

*“Voor woningbouw zeker niet deze gronden ook bestemmen. Er zijn veel logischer plekken in de gemeente om woningbouw te realiseren: inbreiding binnen of tussen de kernen (niet de steilranden). Er is wat lintbebouwing waar nog wellicht een huis bij kan.” – man, 42 jaar*

*“Ook zeer zorgvuldig omgaan met bouwen van RVR woningen die de openheid en de ruimtelijke structuur kunnen verpesten.” – vrouw 77 jaar*

*“Open landschap behouden blijven, dus geen uitbreiding woningbouw ook niet wenselijk om permanente bewoning recreatiewoningen.” – man, 55 jaar*

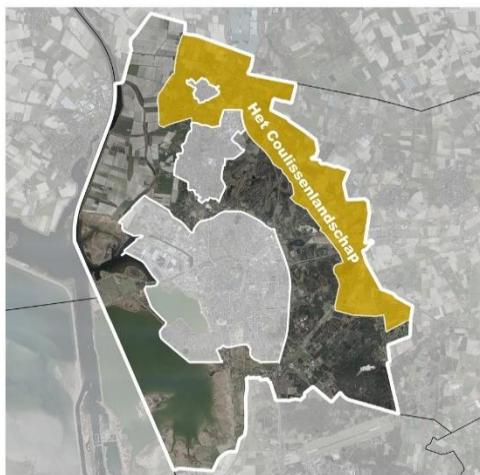
*“Kleinschalige nieuwbouw niet toestaan behalve bijv. behoud van oude boerderij en onderverdeling in 4 appartementen en ruimere mogelijkheden voor bijv. mantelzorg.” – vrouw, 49 jaar*

*“In het deel dat aansluit op het industrieterrein Theodorus haven zou ruimte zijn voor groene industrie (bedrijven die het milieu niet belasten). Daar zou ook het trafostation onderdeel van moeten zijn. Hierdoor voorkom je verkrumming van andere gebieden.” – man, 65 jaar*

*“Herbestemmingen zoals vrachtwagenstalling, recreatie, B&B, zorgboerderij of enkele woningen op het erf (een hofje) kan zeker de leefbaarheid ten goede komen. Maak het mogelijk!” – man, 59 jaar*

*Ik vind in de laatste zin in het toekomstbeeld 'andere bedrijvsvormen' wel erg abstract. Letterlijk genomen zou het nu echt alles kunnen zijn. Het lijkt me verstandig als vooraf heel concreet wordt vastgelegd binnen welke normen (sectoren, grootte, milieubelasting, verkeersdruk, etc.) bedrijvigheid moet blijven. Dat voorkomt juridisch getouwtrek achteraf en verkleint het risico op ongewenste en verstorende activiteiten. – man, 54 jaar*

# Deelgebied 5: Het Coulisselandschap



## Het Coulisselandschap

Een mogelijk toekomstbeeld

*Het Coulisselandschap is het meest noordoostelijke deel van de gemeente Bergen op Zoom, grenzend aan de gemeenten Steenbergen en Roosendaal. Het deelgebied bestaat uit de meer open rand van de Brabantse Wal en het buitengebied van Lepelstraat.*

*Het Coulisselandschap wordt gekenmerkt door een lapjesdeken van kleine percelen die worden omgeven door heggen en houtwallen (coulissen), de kronkelende wegen ten noorden van Lepelstraat en weidse uitzichten op agrarische percelen. Behoud van dit landschap is het belangrijkste uitgangspunt voor ontwikkelingen in dit deelgebied.*



### Landbouw

Het Coulisselandschap kent een aantal veehouderijen, maar ook veel akker- en tuinbouw. Voortzetting van deze agrarische bedrijven is het uitgangspunt in dit gebied, waarbij verduurzaming belangrijk is. Denk aan kringlooplandbouw, nieuwe vormen van gewasteelt en natuurinclusieve landbouw, waarbij de activiteiten ook gericht zijn op het beheren, onderhouden en creëren van natuur.



### Natuur en landschap

Uitgangspunt is behoud van het kleinschalige landschap. De relatief kleine agrarische percelen en kronkelende wegen aan de noordzijde van het buitengebied van Lepelstraat zijn cultuurhistorisch waardevol en dienen beschermd te worden. Het Halsters Laag wordt in de toekomst verder ontwikkeld als natuurgebied: een natte natuurparel, met ruimte voor beekherstel, het verminderen van verrommeling in het landschap, maatregelen voor het vasthouden van water en ruimte voor extensieve recreatie, zoals wandel- en fietsroutes en kleinschalige horeca en activiteiten.



### Recreatie

Omdat het Coulisselandschap grenst aan de Brabantse Wal is er veel verblijfsrecreatie (campings, vakantieparken e.d.) in dit deelgebied. Uitbreiding en nieuwe (verblijfs)recreatieve bedrijven in dit deelgebied is mogelijk als het in het landschap past en er een goede ontsluiting gerealiseerd kan worden voor het verkeer. Het is de vraag of permante bewoning in recreatiewoningen mogelijk gemaakt moet worden.



### Klimaat en energie

Nabij Halsters Laag is ruimte om water op te slaan om droogte op de Brabantse Wal tegen te gaan en is heel geschikt om onder water te zetten. De gebieden langs de A4 kunnen ingezet worden voor opwekking van zonne- of windenergie, maar alleen als dat het zicht op het Coulisselandschap niet belemmert.



### Wonen

Het ombouwen van leegstaande boerderijen (VAB's) tot woningen en het daarbij realiseren van Ruimte voor Ruimte woningen is toegestaan, als deze qua structuur goed ingepast worden in het karakteristieke landschap. Woningbouw biedt hiermee kansen om de versnipperde stukken groen weer met elkaar te verbinden en de stikstofuitstoot bij beschermd Natura 2000-gebied terug te dringen. Het is de vraag of permante bewoning in recreatiewoningen mogelijk gemaakt moet worden.



### Economie en infrastructuur

Het Coulisselandschap is een geschikt gebied voor kleinschalige bedrijven en bedrijven die weinig milieuhinder veroorzaken. Zij moeten wel goed worden ingepast in het landschap en mogen niet ten koste gaan van de landschap. Het deelgebied is goed ontsloten door de ligging van het knooppunt Zoomland en de afslagen Bergen op Zoom-Noord en Bergen op Zoom-Oost.

## 5. Het Coulisselandschap – Een mogelijk toekomstbeeld (1/5)

### In onze woorden

#### Landbouw

Over thema Landbouw zijn maar enkele opmerkingen gemaakt. Deze zijn voornamelijk positief over het geschetste toekomstbeeld. Vooral akkerbouw zou goed kunnen samengaan met natuurbeheer door de agrariërs, aldus een communitylid. Over de herbestemming van vrijgekomen grond, indien in de toekomst agrarische bedrijven verdwijnen, zijn de meningen verdeeld. Zo wordt ecologisch bouwen (de manier waarop woongemeenschap Het Oerf het voor ogen heeft) genoemd, terwijl de ander de gronden juist zou willen gebruiken voor meer natuurontwikkeling.

#### Natuur en landschap

Het behoud van het kleinschalige landschap en bescherming van het cultuurhistorisch waardevolle landschap is voor veel communityleden belangrijk.

Het Coulisselandschap verbindt diverse plukken bos en natte gebieden, aldus een communitylid die aangeeft dat het daarom belangrijk is om in stand te laten en niet te verstoren door intensievere recreatie te stimuleren. Ook geeft iemand aan dat het zuidelijke deel van dit gebied juist geschikt om stukje bij beetje wat extra natuur te creëren en aan te laten sluiten bij bestaand bosgebied. Groen kan met elkaar worden verbonden door meer groen aan te planten.

Een communitylid geeft aan dat het stuk bij Halstersch Laag in het Natuurnetwerk Brabant ligt en dat het daarom goed is als bij de ontwikkeling van dit gebied samengewerkt wordt met alle betrokken organisaties en een gebiedscoördinator wordt aangesteld. Ook afstemming met buurgemeente Roosendaal en Steenberg en over de visie op het coulisselandschap is hierbij essentieel.

### In hun woorden

*“Akkergrond die niet meer kan/mag worden gebruikt voor landbouw of veeteelt (veevoer) toestaan om ecologisch te bebouwen: bouwen met milieu vriendelijke materialen, zoals woongemeenschap in oprichting Het Oerf voor ogen heeft. Initiatieven hiertoe honoreren. Recreatie toestaan voor de boer die zijn bedrijf moet opgeven” – vrouw, 71 jaar*

*“In de toekomst zullen er boeren stoppen in dit gebied (gedwongen, niet rendabel meer of geen opvolging) en dan zou het mooi zijn als daar extra natuur voor terug zou komen.”  
vrouw, 61 jaar*

*“Landbouw, vooral de akkerbouw kan hier heel goed samengaan met natuurbeheer, evt. uitgevoerd door de agrariërs ter plaatse. Veehouderij zal in de toekomst door regelgeving minder intensief worden, mogelijk omschakeling naar akkerbouw.”- man, 63 jaar*

*“Het stuk in het Halstersch Laag ligt in het Brabants NatuurNetwerk. Daar liggen dus grote plannen klaar om het als natuur te ontwikkelen met ook recreatiefuncties. Voor de succesvolle uitvoering lijkt het me essentieel dat er goed wordt samengewerkt door betrokken projecten en partijen, zoals het Waterschap De Brabantse Delta, Staatbosbeheer, de Gemeente Bergen op Zoom en plaatselijke belanghebbenden zoals grondeigenaren, agrarische bedrijven en andere ondernemingen. Dus oa een gebiedscoördinator aanstellen met voldoende mandaat.”- man, 57 jaar*

*“Ik vind dit gebied (zuidelijk deel) juist geschikt om stukje bij beetje weer wat extra natuur te creëren en aan te laten sluiten bij bestaand bosgebied, Dit is ten dele ook al gedaan bijvoorbeeld tussen Delweg / Moerstraatsebaan. Dit zou dan niet moeten betekenen daar creëren, elders vernietigen = saldo negatief, maar juist daadwerkelijk toevoegen.”- vrouw, 59 jaar*

*“Halsterslaag als natte parel is een prima idee. Is al een nat gebied, maar water kan er zeker opgeslagen worden. Daarom geen uitbreiding van wandel- en fietspaden en verder recreatie stimuleren.”- vrouw, 69 jaar*

## 5. Het Coulisselandschap – Een mogelijk toekomstbeeld (2/5)

### In onze woorden

#### Recreatie

Sommige deelnemers noemen dat recreatie in het Halsters Laag, de Dassenplas en de naastgelegen beek bij de camping aantrekkelijker gemaakt kunnen worden. Het aanleggen en uitbreiden van fiets- en wandelpaden is goed mogelijk. Als voorbeeld wordt het fietspad door het Halsters Laag genoemd, met aansluiting via de Welberg naar Steenberg. Echter zijn er ook communityleden die geen voorstander van het stimuleren van meer recreatie. Zij geven aan dat het een uniek gebied betreft en vrezen dat meer recreatie meer druk geeft op de aanwezige natuur. Het zal het afvalprobleem in ieder geval vergroten, aldus sommige communityleden. Over de oplossingen voor het verminderen van zwerfafval (wel of niet meer afvalbakken plaatsen, meer toezicht et cetera) zijn de meningen verdeeld.

Ook maken sommige communityleden zich zorgen over gezamenlijk gebruik van de openbare ruimte door autoverkeer en verschillende type recreanten. Meer recreatie zal de veiligheid niet ten goede komen.

Verder vraagt een deelnemer aandacht om bij de realisatie van recreatiewoningen rekening te houden met de ontwikkelingen van de ROBEL-lijn, aangezien het de druk op het gebied kan verspreiden

### In hun woorden

*“Ik ben van mening dat natuurbehoud in dit gebied wederom goed samen kan gaan met recreatie. Zeker het Laag, de Dassenplas en naastgelegen beek (naast de camping) zou wat aantrekkelijker en toegankelijker gemaakt mogen worden.” – man, 56 jaar*

*“De Dassenplas zou veel aantrekkelijker gemaakt kunnen worden voor recreanten. Goede afstemming nodig met buurgemeenten want volgens mij ligt de Dassenplas zelf niet in gemeente Bergen op Zoom” - vrouw, 43 jaar*

*“Wij zien dat individualisme en onbegrip naar elkaar en de natuur toeneemt. De overheid voorziet in de infrastructuur en regels om samen te kunnen bewegen en recreëren in dit gebied. Helaas zien we desondanks irritaties, ruiters die niet de daarvoor bestemde ruitersporen gebruiken, mountainbikers idem en vice versa. Op wegen in dit gebied wordt abnormaal hard gereden en veelvuldig afval achtergelaten. Dit is ook een van de grootste zorgen om meer recreatie te faciliteren.”- man, 47 jaar*

*“Twijfel heb ik wel voor het verder ontwikkelen van wandel- en fietsroutes en nog meer horeca. Het is misschien beter om reeds aanwezige horeca verder te ontwikkelen om zo drukte te centraliseren. Verder zijn er naar mijn inzien meer dan genoeg wandelpaden en fietsroutes door het gebied. Nog meer routes zorgen alleen maar voor meer druk op de natuur.” – man, 38 jaar*

*“Recreatie: dit gebied is met name voor wat betreft het stuk grenzend aan de Bergsche heide, natuurnetwerk Brabant belangrijk voor de natuur zoals vleermuizen, amfibieën, reeën enz. Er bevinden zich momenteel enkel kleinschalige (boeren) campings en ik ben van mening dat het daarbij moet blijven.”- man, 47 jaar*

## 5. Het Coulisselandschap – Een mogelijk toekomstbeeld (3/5)

### In onze woorden

#### Klimaat en energie

Veel communityleden zijn positief over de ideeën in het geschetste toekomstbeeld dat gebieden langs de A4 ingezet kunnen worden voor opwekking van zonne-energie. Over opwekken van windenergie / windmolens zijn de communityleden minder positief omdat er grote kans is dat deze het zicht op het Coulisselandschap zullen belemmeren.

Ook op het idee om water op de slaan bij het Halsters Laag om de droogte in de Brabantse Wal tegen te gaan, komen enkele positieve reacties, mits de overige natuur er niet door op achteruit gaat. Een communitylid wijst er op dat de plas van Jaarsveld door velen uit Klusdorp werd gebruikt om te zwemmen. Dergelijke plassen zouden de druk op de Heide kunnen verminderen.

#### Wonen

Enkele communityleden reageren op de zin in het toekomstbeeld: “Woningbouw biedt hiermee kansen om de versnipperde stukken groen weer met elkaar te verbinden.....”. Ze begrijpen niet hoe woningbouw kan bijdragen aan het verbinden van versnipperde stukken groen en ook geeft een communitylid aan dat het juist een typerend kenmerk van het Coulisselandschap is, dat het groen nooit verbonden was. Woningbouw in het coulisselandschap vinden de meeste communityleden ongewenst. Zij pleiten voor woningbouw in en aan de rand van de kernen. Wel kan de lintbebouwing worden versterkt. Kleinschalige woningbouw in de vorm van tiny houses en een woongemeenschap zoals Oererf bij (vrijgekomen) agrarische bebouwing zou voor sommige communityleden ook tot de mogelijkheden behoren.

### In hun woorden

*“Ik ben erg voorstander van zonnepanelen op woningen en gebouwen. In Lepelstraat ligt al een veld vol naast de A4: ik vind dit op die locatie wel passen maar wat mij betreft is dit wel voldoende. Het net is ook hier best wel vol ondertussen. Windmolens graag op zee.” – man, 56 jaar*

*“Ook bij de andere gebieden mis ik een initiatief voor de opslag van elektriciteit. Dit zou in de buurt van zonneparken zeer welkom zijn. Het geeft de industrie meer lucht in verband met overbelaste leidingnet in de regio.” – man, 79 jaar*

*“Nog steeds is mijn mening dat zonnepanelen naast de snelweg kunnen komen (niet in velden maar net als en Etten-Leur als een lange sliert). De snelweg is toch al een noodzakelijk maar ontsierende weg. Panelen er naast belast het achterliggende landschap minder.” – vrouw, 50 jaar*

*“Alleen het stuk over woningbouw die kansen biedt om versnipperd groen te verbinden is mij niet helemaal duidelijk.” – vrouw, 42 jaar*

*“Ook ik snap niet wat woningbouw toe kan voegen aan de versnippering van natuur. Ik ben van mening dat er niet meer gebouwd moet worden in de schaarse natuur die we hebben. Er staan zoveel kantoren en andere gebouwen leeg.” – vrouw, 50 jaar*

*“We zullen ervoor moeten waken dat de verstening niet te veel buiten de huidige woonkernen en gehuchten zal plaatsvinden en er meer op focussen dat er gebouwd wordt direct rond of in de huidige woonkernen om verdere versnippering van het landschap en de natuur te beperken.” – man, 70 jaar*

## 5. Het Coulisselandschap – Een mogelijk toekomstbeeld (4/5)

### In onze woorden

De reacties over het toestaan van permanente bewoning van recreatiewoningen in dit gebied zijn diffuus. Er zijn zowel voor- als tegenstanders onder de deelnemende communityleden.

### Economie en infrastructuur

Over dit thema zijn maar enkele opmerkingen geplaatst in de community. Communityleden vinden het belangrijk dat kenmerkende landschapselementen zoals de kronkelende weggetjes niet verloren mogen gaan.

Een aantal opmerkingen gaan over de A4, die veel impact op het gebied heeft en een belangrijke barrière vormt tussen de dorpen Lepelstraat en Halsteren en het Coulisselandschap. Een deelnemer noemt dat het viaduct bij Lepelstraat naar het Halsters Laag een gevaarlijke oversteek is voor wandelaars en fietsers. Ook wordt genoemd dat de snelweg overal vanuit het Halsters Laag zichtbaar is en je steeds het gevoel hebt langs een snelweg te fietsen of te wandelen. Door het plaatsen van een visuele barrière kunnen meerdere doelen worden gediend, aldus een deelnemer: Naast het wegnemen van het zicht op de snelweg kunnen bijvoorbeeld aan de oostkant zonnepanelen worden geplaatst en aan de westkant groen voor een natuurlijke aanblik. Ook kan een zandwal worden aangelegd met bomen en struiken voor extra natuurontwikkeling.

### In hun woorden

*“De A4 heeft er grote impact op meerdere aspecten en een belangrijke daarvan is dat je deze snelweg voortdurend ziet als je in het Halstersch laag bent. Dit verlaagt de aantrekkelijkheid voor wonen, wandelen, fietsen en andere vormen van recreatie. Op punten ben je voor je gevoel aan het fietsen en wandelen langs de snelweg. Een slimme visuele barrière naast de A4 kan meerdere doelen dienen inclusief het visueel verbergen van deze snelweg. Er kunnen op het oosten zonnepanelen geplaatst worden met aan de westkant een visueel natuurlijke aanblik. Er kan op stukken een zandwal komen met bomen en struiken voor zowel natuur als CO2-vastleggen. Bij het inrichten en ontwikkelen van de natuur komt veel zand vrij, vanwege aanleg van poelen en natuurvriendelijke oevers, afgraven van de teeltlaag. Dit kan deels voor een zandwal gebruikt worden. Door het land tussen de A4 en de parallelle weg te gebruiken voor houtwallen, houtsingels en poelen, dalen ook de onderhoudskosten, lijkt mij.... “ – man, 57 jaar*

*“Op zich prima om passende bedrijven als zorgboerderijen, hoveniers, agrariërs, boerdenwinkels enz. te vestigen. Uit de tekst kan ik niet helemaal opmaken of dit bedoeld wordt. Het lijkt me absoluut geen gebied om bedrijvigheid toe te voegen. Hiervoor zal naar bestaande bedrijvenclusters gekeken moeten worden verder van natuurgebieden. Qua infrastructuur kenmerkt dit gebied zich door smalle kronkelende weggetjes en dit element zou in stand moeten blijven. Toevoegen van bedrijvigheid, recreatie en woningbouw zorgt voor toenemende druk op de bestaande infrastructuur die hier niet voor geschikt is.”- man, 47 jaar*

## 5. Het Coulisselandschap - Een mogelijk toekomstbeeld (5/5)

### In onze woorden

Ook spreken enkele communityleden hun zorgen uit dat de infrastructuur van de Bergsebaan te wensen over laat en niet geschikt is om toename van verkeer, door bijvoorbeeld uitbreiding van en vestiging van nieuwe (verblijfs)recreatieve bedrijven, op een verkeersveilige manier te kunnen verwerken.

Ook wijzen enkele communityleden er op dat het risico bestaat dat er door de goede ontsluiting meer verkeer en/of bedrijvigheid komt. Dat mag volgens hen zeker niet de bedoeling zijn. In het gebied passende bedrijvigheid zoals zorgboerderijen, hoveniers en boerenwinkels zijn prima, aldus een communitylid.

### In hun woorden

*“De Bergsebaan is een smalle, drukke binnenweg. Er zijn geen voet- of fietspaden en er is geen straatverlichting. De gebrekkige infrastructuur en de slechte ontsluitingssituatie zijn ongeschikt om verdere toename van recreatief verkeer op een verkeersveilige manier te kunnen verwerken. Voor ons als bewoners zijn alle initiatieven met een grote verkeers-aantrekkende werking uitgesloten, zoals uitbreiding van bestaande of vestiging van nieuwe (verblijfs)recreatieve bedrijven zoals campings. Dergelijke initiatieven voldoen volstrekt niet aan het toetsingscriterium: beperkte verkeersaantrekkende werking, passend bij de ontsluitingssituatie.”- vrouw 78 jaar,*

*“Het in stand houden van de kleinschalige bedrijvigheid is goed voor de werkgelegenheid en diversiteit. We moeten wel waken dat er langzaamaan in de toekomst geen andere industrie of bedrijvigheid zich in dit gebied gaat vestigen omdat er een goede ontsluiting is.”- man, 38 jaar*



### © 2023 Het PON & Telos

Het auteursrecht van deze publicatie berust bij Het PON & Telos. Gehele of gedeeltelijke overname van teksten is toegestaan, mits daarbij de bron wordt vermeld. Vermenigvuldiging en publicatie in een andere vorm dan dit rapport is slechts toegestaan na schriftelijke toestemming van Het PON & Telos. Hoewel deze publicatie met de grootst mogelijke zorg is samengesteld, kan Het PON & Telos geen enkele aansprakelijkheid aanvaarden voor eventuele fouten.

### Auteurs

Jolanda Luijten en Karin du Long | Het PON & Telos

### Met dank aan

Leander van Berkel | Pouderoyen Tonnaer  
Renske van den Branden – van Eldik | gemeente Bergen op Zoom  
Mark en Wessel van den Hoven | BSB Advies

### Foto's

Gemeente Bergen op Zoom

[www.hetpon-telos.nl](http://www.hetpon-telos.nl)

**HET** pon | telos