

# Samen met focus vooruit

Coalitieakkoord 2026 - 2030

## 4 pijlers

Verbindend bestuur



Samenredzaamheid



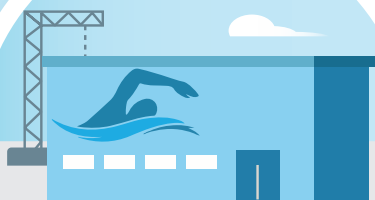
Fijn wonen



Werken aan zekerheid



## 5 grote projecten

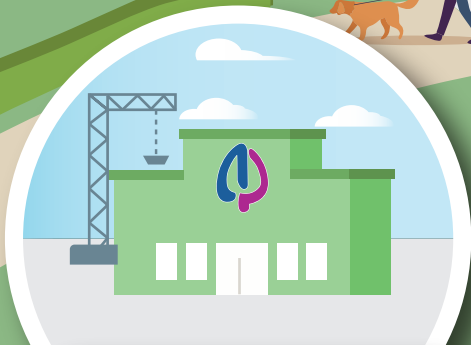


Nieuw zwembad  
op de Ooigraaf

Ontsluiting voor de  
nieuwbouw Ewijk



Vernieuwbouw  
huis van de  
gemeente



Nieuw inclusief  
kindcentrum



Nieuwe Lèghe  
polder

# Voorwoord

**Beuningen is een mooie gemeente. Met Weurt, Beuningen, Ewijk en Winssen hebben we sterke dorpen, betrokken inwoners en een mooie leefomgeving. We zien veel kracht in onze gemeenschap. Mensen kennen elkaar. Ze zetten zich in voor hun buurt. En ze zijn bereid om elkaar te helpen. Dat is een belangrijk uitgangspunt voor deze coalitie.**

## **Grote opgaven vragen om duidelijke keuzes**

De komende jaren vragen veel van gemeenten. Ook wij staan voor grote opgaven. Op veel gebieden zijn er tekorten. Bijvoorbeeld aan energie en personeel. Tegelijk is de woningbouwopgave groot. We moeten meer woningen bouwen. Maar er is weinig ruimte. En de leefbaarheid van onze dorpen blijft ook erg belangrijk. We merken steeds meer de gevolgen van klimaatverandering. Daarnaast zien we dat verschillen tussen inwoners groter worden. Bijvoorbeeld op het gebied van inkomen, gezondheid en kansen. Ook de wereld om ons heen verandert snel. Geopolitieke spanningen en maatschappelijke onrust maken duidelijk dat weerbaarheid belangrijker wordt. En het vertrouwen in de overheid is laag. Al deze onderwerpen staan niet los van elkaar. Ze hangen steeds meer met elkaar samen.

De uitdagingen die voor ons liggen, kunnen niet meer jaren wachten. Of het nu gaat om wonen, sterke voorzieningen of duurzame energie: we moeten keuzes maken. Dat doen we in het algemeen belang. Daarbij gaan we verder met wat er de afgelopen jaren al is gedaan. We beginnen dus niet vanaf nul.

## **Brede welvaart als kompas**

In dit coalitieakkoord kiezen wij voor brede welvaart als kompas voor de komende vier jaar. Brede welvaart gaat over meer dan alleen geld of groei. Het gaat over hoe mensen wonen en leven. Hoe ze opgroeien en ouder worden. En over onderwerpen als gezondheid en vertrouwen. Het gaat ook over de vraag of we onze gemeente goed doorgeven aan volgende generaties. We kijken niet alleen naar economische ontwikkeling, maar ook naar de gevolgen voor onze leefomgeving en onze samenleving.



Voor ons betekent brede welvaart dat we kiezen voor een sterke lokale gemeenschap. We zorgen voor elkaar. We willen dat mensen in onze gemeente fijn leven. Nu en in de toekomst. Daar hoort een gemeente bij die zichtbaar en toegankelijk is. We doen wat we zeggen en we zeggen wat we doen.

### **Op hoofdlijnen**

Dit akkoord is op hoofdlijnen. Bestaand beleid waarvan wij vinden dat het goed gaat zoals het gaat, is niet opgenomen. Zo maken we duidelijk waar we op sturen. En waar we elkaar op kunnen aanspreken. Dat doen we niet alleen. Een sterke gemeente bouw je samen. Samen met inwoners, ondernemers, maatschappelijke organisaties, verenigingen en partners in de regio. We willen dat iedereen mee kan doen. Samen werken we aan een gemeente waarin mensen elkaar ontmoeten en zich prettig voelen. Een mooie gemeente om te wonen, waar we allemaal trots op kunnen zijn.

De komende periode ligt onze focus op een aantal grote projecten die belangrijk zijn voor onze gemeente. Dat zijn er vijf. Een nieuw inclusief kindcentrum bij basisschool De Peppel. Een nieuw zwembad aan de Ooigraaf. Een vernieuwde huis van de gemeente. Een nieuwe Lèghe Polder. En een nieuwe ontsluitingsweg voor de nieuwbouw in Ewijk. Ook zetten we vol in op woningbouw. Daarmee leggen we de basis. Daarnaast ligt onze focus op verbinding in de samenleving. Want een sterke gemeente vraagt niet alleen om stenen, maar ook om mensen die naar elkaar omkijken. Deze opgaven vragen veel van ons. Maar ze zorgen ook voor een gemeente die klaar is voor de toekomst. Verder kijken we bij de onderwerpen in dit coalitieakkoord naar de kansen om onze gemeente verder te versterken en te ontwikkelen.





# 1. *Verbindend bestuur*

**Brede welvaart begint bij vertrouwen in de overheid. Daarom willen we een gemeente zijn die zichtbaar, bereikbaar en benaderbaar is. Inwoners moeten erop kunnen rekenen dat we duidelijk communiceren en ons houden aan afspraken. En dat we netjes omgaan met hun vragen, zorgen en ideeën. We leggen uit wat we doen, waarom we dat doen en wat inwoners daarvan merken. Ook bij moeilijke besluiten. We werken voor het algemeen belang.**

## **1.1 Een toegankelijke gemeente**

We willen een gemeente zijn die duidelijk communiceert. Procedures moeten helder zijn. Zo weten inwoners beter waar ze aan toe zijn. We zetten ons in om onze berichten Begrijpelijk Beunings te maken. We hebben daarbij aandacht voor mensen die moeite hebben met lezen of met digitale vaardigheden.

Ook willen we onze dienstverlening verbeteren. We willen dat inwoners zich geholpen voelen, ook als hun vraag niet makkelijk is. Juist dan is duidelijke en tijdige communicatie erg belangrijk. En we geven inwoners en betrokken organisaties regelmatig informatie over de voortgang van plannen en projecten.

Respectvol omgaan met elkaar vinden we belangrijk. Dit geldt voor inwoners, het gemeentebestuur en de gemeentelijke organisatie. Normoverschrijdend gedrag krijgt extra aandacht.

## **1.2 Samenwerking, participatie en betrokkenheid**

Wij vinden het belangrijk dat inwoners, ondernemers en maatschappelijke organisaties kunnen meedenken en -praten over plannen die hen raken. Hier maken we duidelijke afspraken over. Zo wordt het duidelijker wanneer en hoe inwoners worden betrokken bij plannen. Daarom herijken we het participatiebeleid.





Lokale en sociale ideeën krijgen meer ruimte. We hebben vertrouwen in inwoners en organisaties die iets willen bijdragen aan hun buurt, dorp of gemeente. Daarbij hoort ook dat we zoveel mogelijk aansluiten bij plannen uit de samenleving. We ondersteunen plannen wanneer dat nodig is. En waar dat kan, zorgen we voor minder regels en administratieve lasten. Tegelijk zijn we duidelijk en eerlijk over wat wel en niet kan. Als een idee niet haalbaar is, leggen we uit waarom dat zo is.

In de regio gaan we nog meer samenwerken. De uitdagingen die we hebben, stoppen niet bij de gemeentegrens. Daarom ondersteunen en versterken we elkaar in de regio. Daarbij weten we goed wat we als Beuningen kunnen. We willen kartrekker zijn bij onderwerpen die voor ons belangrijk zijn. Zo staan we sterker als gesprekspartner van de provincie en de Rijksoverheid. Samenwerken doen we wel altijd met genoeg ruimte voor onze eigen identiteit en zelfstandigheid. We houden zelf invloed op onze keuzes. Ook kijken we kritisch naar de resultaten van regionale samenwerking. En blijven we in gesprek over verbetering.

### **1.3 Samenwerking binnen het bestuur**

We zetten samenwerking voorop. De gemeenteraad, het college van burgemeester en wethouders en de ambtelijke organisatie werken als één geheel aan de uitdagingen die er liggen. Dat doen we met vertrouwen en respect voor elkaar.

Het college van burgemeester en wethouders is een hecht team. Ze maakt gebruik van de kennis, ideeën en signalen uit de hele gemeente. De ambtelijke organisatie sluit hierop aan. Dat doet zij met vakmanschap en betrokkenheid. En de ambtenaren hebben een duidelijke focus in hun werk. Samen werken we aan haalbare plannen. We nemen verantwoordelijkheid voor goede besluitvorming. En voor een sterke, zichtbare uitvoering voor onze inwoners.

Onze bestuursstijl is nuchter, betrokken en met een duidelijk doel. Dat past bij onze gemeente. We willen niet meer beleid dan nodig, maar doen wat werkt.





#### 1.4 Financiële kaders

We willen goed omgaan met het geld van inwoners en ondernemers. Daarom willen we een begroting die structureel en meerjarig in evenwicht is. Nieuwe plannen moeten passen binnen onze financiële mogelijkheden. Waar nodig maken we budget vrij voor de plannen uit dit akkoord. Zo kunnen we de komende jaren onze taken goed uitvoeren.

Bij financiële keuzes kijken we eerst naar mogelijkheden om kosten te verlagen, voordat we de lasten verhogen. Ons uitgangspunt is dat de stijging van gemeentelijke lasten niet hoger is dan de inflatiecorrectie.

Bij grote investeringen gaan we uit van 'rentmeesterschap'. Dat betekent dat we niet alleen kijken naar de kosten van nu, maar ook naar de gevolgen voor onze voorzieningen. En voor de toekomst. We maken keuzes die goed zijn voor de lange termijn. En kijken naar wat dit betekent voor inwoners en de samenleving. Zo zorgen we ervoor dat we onze gemeente sterk doorgeven aan volgende generaties.





### 1.5 Wat gaan we daarvoor doen?

- We zetten ons in om al onze berichten Begrijpelijk Beunings te maken.
- We verbeteren ons dienstverleningsconcept en onze digitale toegankelijkheid.
- We geven inwoners en betrokken organisaties regelmatig informatie over de voortgang van plannen en projecten.
- We herijken ons participatiebeleid. Daarbij kijken we ook naar digitale hulpmiddelen, dorpsgesprekken en wijkpanels.
- We onderzoeken een dorpsbudget voor lokale initiatieven.
- We zorgen voor minder regels en minder administratieve lasten waar dat kan.
- We zijn in de regio kartrekker bij onderwerpen die voor ons belangrijk zijn.
- We ontwikkelen, op basis van het strategisch kompas, een strategische visie voor regionale samenwerking met verschillende toekomstscenario's.
- We willen een gemeentebestuur dat beter zichtbaar en makkelijker te benaderen is.
- We gaan werken met dorpswethouders.
- We ontwikkelen een dashboard Brede Welvaart. Hierbij maken we elk jaar een rapportage over hoe het gaat.
- We hebben een stappenplan dat we gebruiken als we budget tekortkomen. Eerst zoeken we ruimte in bestaande budgetten. Dan kijken we naar de prioritering van bestaand beleid. Daarna zetten we onze reserves in. Dan verhogen we de gemeentelijke lasten. Als laatste kiezen we een ander voorzieningsniveau.





## 2. Samenredzaamheid

**Een samenleving waarin mensen naar elkaar omkijken. En waarin iedereen ertoe doet. Wij willen dat iedereen zich gezien en gesteund voelt. Van baby tot senior. Samenredzaamheid is voor ons het uitgangspunt. Dat betekent dat inwoners zoveel mogelijk zelf en met elkaar hun leven inrichten. Dat doen ze met steun van familie, burens, vrijwilligers, verenigingen en maatschappelijke organisaties. Zo blijven mensen langer zelfstandig. En wij ondersteunen mensen die dat nodig hebben.**

### 2.1 De sociale basis

Een sterke sociale basis vinden we belangrijk. Die begint dichtbij. Bijvoorbeeld in het gezin, in de buurt en in verenigingen. Deze verbindingen zorgen ervoor dat inwoners langer zelfstandig kunnen blijven. En minder snel in zwaardere zorg terechtkomen. Daarom willen wij de sociale basis sterker maken. Veel kan voorkomen of beter worden door steun, een goed netwerk en hulp dichtbij. Wij willen dat de gemeente samen met welzijnsorganisaties, vrijwilligers en inwoners werkt aan een omgeving waarin mensen op elkaar kunnen rekenen.

Preventie speelt daarbij een grote rol. We willen problemen nog eerder zien en aanpakken, zodat ze niet groter worden. Dat geldt voor gezondheid, eenzaamheid en schulden. Maar bijvoorbeeld ook voor mantelzorgdruk, dementie en mentale problemen.

Daarbij hoort ook dat we niet alleen kijken naar één probleem, maar naar iemands hele situatie. Dat heet 'integraal benaderen'. Wonen, zorg, welzijn, gezondheid en inkomen hangen vaak met elkaar samen. Wij willen daarom betere samenwerking tussen verschillende afdelingen en organisaties. Zo krijgen inwoners sneller passende ondersteuning.

De vergrijzing maakt dit nog belangrijker. We willen dat ouderen zo lang mogelijk prettig en zelfstandig kunnen blijven wonen in hun eigen dorp. Met ontmoeting, ondersteuning en voorzieningen dichtbij. Ook willen we mantelzorgers actiever ondersteunen. Zo kunnen mantelzorgers zorgen voor een ander beter combineren met een eigen leven.





## 2.2 Meedoen en erbij horen

Wij willen dat iedereen mee kan doen, van jong tot oud. Meedoen mag niet afhangen van inkomen, gezondheid, beperking of achtergrond. Daarom vinden wij het belangrijk dat sport, cultuur, onderwijs en maatschappelijke activiteiten voor zoveel mogelijk inwoners toegankelijk zijn. Wie wil meedoen, moet daar ook de kans voor krijgen. Wij helpen daarbij door drempels zoveel mogelijk weg te nemen. En door te zorgen voor een aanbod dat past bij verschillende doelgroepen.

Sportverenigingen, cultuurorganisaties, dorpshuizen, speelplekken en andere maatschappelijke voorzieningen zijn het hart van onze dorpen. Zij zorgen voor ontmoeting, gezondheid, talentontwikkeling en sociale samenhang. Wij willen deze organisaties steunen, omdat zij dichtbij inwoners staan en vaak goed weten wat er leeft en speelt. Ook spelen zij een belangrijke rol bij het voorkomen van eenzaamheid.

Cultuur en evenementen zijn belangrijk voor de leefbaarheid en saamhorigheid in onze dorpen. Zij zorgen voor ontmoeting en versterken de verbinding tussen inwoners. Wij willen goed omgaan met ons cultureel erfgoed en monumenten. En we willen lokale initiatieven en evenementen steunen. Zo bouwen we aan een gemeente waar iedereen zich welkom voelt en waar mensen naar elkaar omkijken.

## 2.3 Maatschappelijke verantwoordelijkheid

Bij opvang en huisvesting vinden wij een zorgvuldige, menselijke en uitlegbare aanpak belangrijk. We nemen onze maatschappelijke verantwoordelijkheid en voeren onze wettelijke taak uit om aan de Spreidingswet te voldoen. Daarbij zetten we vanaf het begin in op integratie. Dat doen we met aandacht voor taal, onderwijs, werk en meedoen in de samenleving. We dragen samen verantwoordelijkheid voor deze opgave.

## 2.4 Veilig en weerbaar

Wij vinden veiligheid een basisvoorwaarde voor een leefbare gemeente. Dat gaat om veel verschillende soorten veiligheid. Bijvoorbeeld sociale veiligheid en digitale veiligheid. We willen stevig optreden tegen criminaliteit, ondermijning en overlast. Ook zien we steeds meer problemen met jongeren. En moeten we investeren in weerbaarheid. Dat betekent dat inwoners en organisaties beter voorbereid zijn op nieuwe risico's.





Cybercriminaliteit raakt steeds vaker inwoners en ondernemers. De digitale wereld vraagt daarom om extra aandacht. Ook die van de gemeente zelf.

Het lokaal veiligheidsplan van onze gemeente wordt in 2026 vernieuwd.

## 2.5 Ontwikkeling van onze jeugd

Kinderen en jongeren zijn de toekomst van onze gemeente. Ze verdienen een veilige, gezonde en kansrijke omgeving om in op te groeien. Wij willen dat ieder kind mee kan doen en zich kan ontwikkelen. En dat hun omgeving past bij hun leefwereld en ontwikkeling. We investeren in een sterke basis voor de jeugd. Daar horen goede voorzieningen bij, zoals onderwijs, muziek, cultuur en sport. Daarom moeten onze voorzieningen op orde zijn in dorpen waar veel gebouwd wordt.

Wij vinden het belangrijk dat kinderen en jongeren niet tussen wal en schip vallen. Juist voor hen moet er op tijd passende steun zijn. Daarom willen we dat deze jongeren goed in beeld zijn. En dat duidelijk is wie hen helpt als dat nodig is.

Ook willen we dat jongeren perspectief hebben op hun toekomst. Zij moeten kunnen meepraten over onderwerpen die hen raken. Daarom willen wij jongeren meer betrekken bij plannen, activiteiten en voorzieningen in onze gemeente. Zo sluiten we beter aan op wat jongeren nodig hebben en belangrijk vinden.





## 2.5 Wat gaan we daarvoor doen?

- We versterken de sociale basis in onze dorpen. Dat doen we met aandacht voor ontmoeting, vrijwilligers en mantelzorgers.
- We zorgen dat inwoners sneller passende ondersteuning krijgen. En dat ze beter de weg vinden naar hulp.
- We ondersteunen mantelzorgers beter. We willen dat ze zorg kunnen combineren met hun eigen leven.
- We worden een dementievriendelijke gemeente.
- We zetten een gezondheidsnetwerk op.
- We zorgen dat sport, cultuur en maatschappelijke voorzieningen toegankelijk blijven voor zoveel mogelijk inwoners.
- We openen een inclusief kindcentrum voor De Peppel en Klavervier. We onderzoeken de scholen in Ewijk en Winssen. Als het nodig is, breiden we ze uit. Er komen namelijk veel woningen bij.
- We onderzoeken mogelijkheden voor omnisport. Dat betekent bijvoorbeeld dat je op één locatie meerdere sporten kunt doen. Of dat je met één abonnement meerdere sporten kunt doen.
- We openen het zwembad aan de Ooigraaf.
- We herbouwen de Lèghe Polder.
- We maken een toekomstbestendige visie op welzijnswerk. De welzijnsorganisaties, zoals Stichting Perspectief, moeten werken binnen die visie.
- We vernieuwen ons evenementen- en subsidiebeleid. Dat doen we om meer zekerheid te geven aan de evenementen en de vrijwilligers die ze organiseren. En aan bezoekers, waarvoor evenementen voor verbinding en ontmoeting zorgen.
- We gaan voor een zorgvuldige, menselijke en uitlegbare aanpak bij opvang en huisvesting. We nemen onze verantwoordelijkheid en voeren onze wettelijke taak uit de Spreidingswet uit.
- We zetten vanaf het begin in op integratie. Dat doen we met aandacht voor taal, onderwijs, werk en meedoen in de samenleving.





- We investeren in weerbaarheid. Dat betekent dat inwoners en organisaties beter voorbereid zijn op nieuwe risico's.
- We zorgen dat kinderen en jongeren goede voorzieningen blijven houden. Deze voorzieningen moeten meegroeien met de groei van de dorpen.
- We betrekken jongeren meer bij plannen die over hen gaan.
- We zetten de komende periode in om de kwetsbaarheid van jongeren te verminderen.
- We moedigen jongeren aan om vrijwilligerswerk te doen.
- We vernieuwen ons beleid over spelen, bewegen en ontmoeten in de openbare ruimte.





## 3. Werken aan zekerheid

**Werk en inkomen zijn belangrijke voorwaarden om mee te kunnen doen in de samenleving. Zekerheid betekent voor ons meer dan geld alleen. Het gaat ook om ontwikkeling en gelijke kansen. En de mogelijkheid om zelfstandig een bestaan op te bouwen. Een sterke economie en ruimte voor ondernemers horen daar ook bij. We zoeken de balans tussen eigen verantwoordelijkheid, naar elkaar omkijken en een gemeente die ondersteunt waar nodig.**

### 3.1 Werk en inkomen

Wij vinden dat iedereen die kan werken de kans moet krijgen om mee te doen. Daarom willen wij kansen op werk vergroten. Dat doen we door in te zetten op de samenwerking tussen onderwijs, maatschappelijke partners en de regio. Ook werken we samen met Beuningse ondernemers, zodat inwoners in de buurt van hun woonplaats kunnen werken.

We hebben aandacht voor inwoners die extra ondersteuning nodig hebben richting werk. Denk aan jongeren en mensen met afstand tot de arbeidsmarkt. Maar ook aan 50-plussers, langdurig werkzoekenden en statushouders. Voor deze groepen zijn passende vormen van begeleiding belangrijk. Ook blijven we werken aan duurzame inzetbaarheid, zodat mensen langer gezond aan het werk kunnen blijven.

### 3.2 Bestaanszekerheid

Bestaanszekerheid is een recht. Wij willen dat we inwoners snel, laagdrempelig en menselijk helpen als ze in financiële problemen komen. Vroeg erbij zijn is daarbij belangrijk: hoe eerder we problemen zien, hoe groter de kans dat ze op te lossen zijn. Daarom zetten we nog meer in op preventie en vroegsignalering.

Inwoners moeten gebruik kunnen maken van de regelingen, toeslagen en ondersteuning waar zij recht op hebben. Ook moet de hulp begrijpelijk en bereikbaar zijn. Dat betekent dat ondersteuning niet verstopt mag zitten achter ingewikkelde regels of moeilijke taal. We willen dat inwoners makkelijker de weg vinden, bijvoorbeeld via laagdrempelige contactmomenten in de dorpen.





Daarnaast hebben we aandacht voor de gevolgen van stijgende kosten. En voor energiearmoede. En blijven we de slachtoffers van de kinderopvangtoeslagaffaire ondersteunen. Niet iedereen redt zichzelf in een steeds complexere samenleving. Daarom willen wij dat we oog houden voor inwoners die kwetsbaar zijn. Waar nodig bieden we extra steun, met een sterke focus op financiële gezondheid op de lange termijn.

### 3.3 Ondernemen en kansen

Ondernemers zijn belangrijk voor de leefbaarheid, werkgelegenheid en economie van onze gemeente. We zien economische ontwikkeling als onderdeel van brede welvaart. Het draagt bij aan leefbare dorpen, werkgelegenheid en een sterke samenleving. Daarom willen we ruimte geven aan ondernemers om te ontwikkelen en te vernieuwen. We moeten ondernemers niet in de weg zitten, maar steunen waar dat kan. Ook duurzame en circulaire plannen krijgen de ruimte.

Wij vinden het belangrijk dat bedrijvigheid zo veel mogelijk plaatsvindt op bestaande werklocaties. En dat we goed gebruikmaken van beschikbare ruimte. De zandwinning in Winssen stopt in 2031, zoals afgesproken.





### 3.5 Wat gaan we daarvoor doen?

- We zorgen dat iedereen die kan werken, de kans krijgt om mee te doen. En inwoners die niet kunnen werken, hebben een vangnet.
- We versterken de samenwerking tussen onderwijs, maatschappelijke partners, regio en ondernemers.
- We helpen inwoners die extra ondersteuning nodig hebben richting werk. Daarbij hebben we extra aandacht voor jongeren, 50-plussers, langdurig werkzoekenden en statushouders.
- We blijven inzetten op duurzame inzetbaarheid en goede begeleiding naar werk.
- We willen dat inwoners makkelijk de weg vinden als ze in financiële problemen komen, bijvoorbeeld via laagdrempelige contactmomenten in de dorpen.
- We zetten meer in op preventie en vroegsignalering bij financiële problemen.
- We bieden extra steun aan kwetsbare inwoners, met een sterke focus op financiële gezondheid op de lange termijn.
- We versterken de samenwerking met ondernemers, zodat ze kunnen ontwikkelen en vernieuwen.
- We onderzoeken de mogelijkheden voor een bedrijfsinvesteringszone op bedrijventerrein de Schoenaker. Een bedrijfsinvesteringszone is een samenwerking van ondernemers die samen zorgen voor een beter en aantrekkelijker gebied.
- We ontwikkelen samen met gemeente Nijmegen een visie over bedrijventerrein De Sluis in Weurt en TPN West. Daarbij starten we met de revitalisering van het bedrijventerrein.
- We maken een visie op de huisvesting van arbeidsmigranten.
- We werken een visie uit over de toekomst van agrarische ondernemers. Daarbij staan mens, dier en natuur voorop. Voor 'megastallen' is geen plaats in onze gemeente.
- We stoppen de zandwinning in Winssen in 2031.
- We geven bij inkoop zoveel mogelijk de voorkeur aan lokaal, binnen de regels.





## 4. Fijn wonen

**Wij willen dat Beuningen, Ewijk, Winssen en Weurt dorpen blijven waar mensen prettig, veilig en gezond wonen. Dat vraagt om genoeg woningen. Maar ook om kwaliteit van de leefomgeving. En aandacht voor duurzaamheid. Wonen is meer dan alleen stenen. Het gaat ook om leefbaarheid, verbondenheid en toekomstbestendigheid.**

### 4.1 Woningbouw

De vraag naar woningen is groot. De afgelopen jaren hebben we hard gewerkt aan verschillende plannen. Het is belangrijk dat we de komende vier jaar geplande woningbouwprojecten gaan bouwen. Daarom krijgen plannen die klaar zijn om uitgevoerd te worden prioriteit. Wel is het daarbij belangrijk dat onze dorpen hun eigen dorpse karakter houden.

We willen minimaal zeshonderd woningen bouwen die we op het niveau van het omgevingsplan hebben vastgesteld of die in aanbouw zijn. Of die zijn opgeleverd. De focus voor Ewijk-Zuid/West ligt op leefbare wijken met maximaal 26 woningen per hectare. Ook maken we Panorama 2040 verder af. Daarin staat hoe onze gemeente er in de toekomst uit kan zien. En op welke plekken we tot 2040 mogelijk nieuwe woningen kunnen bouwen. Zo wordt duidelijk welke opgaven er liggen in Weurt, Beuningen en het Oeverwallengebied.

In het Oeverwallengebied verbeteren we de ruimtelijke kwaliteit. We willen dit gebied zoveel mogelijk vrijhouden van nieuwe woningbouw. Ook maken we ons grondbeleid actiever. Dat betekent dat we actiever sturen op de aankoop, verkoop en ontwikkeling van grond. Zo krijgen we meer grip op waar, wanneer en hoe woningen worden gebouwd.

We herijken het 10-puntenplan wonen. Dat doen we zodat kaders bij woningbouwplannen weer actueel zijn en blijven zorgen voor leefbare dorpen. Tegelijk gaan we aan de slag met creatieve oplossingen voor het woningtekort. Bijvoorbeeld optoppen, woningsplitsen en woningdelen. Daarbij kijken we ook naar nieuwe woonvormen. Denk aan meer ruimte voor mantelzorgwoningen, kangoeroewoningen, tiny houses en seniorenhofjes-achtige woonvormen.





Ook willen we bestaande ruimte beter gebruiken. Daarom onderzoeken we inbreidingsplannen. Zo maken we slimmer gebruik van de ruimte die er al is, zonder dat dit ten koste gaat van de kwaliteit van onze dorpen.

Betaalbaarheid is voor ons belangrijk. Daarom willen we dat minimaal 66% van alle nieuwbouw betaalbaar is. Van alle nieuwbouw is minimaal 33% sociale huur. Sociale huur is een onderdeel van de betaalbare woningen. De woningbouwplannen moeten bijdragen aan een woningaanbod dat bereikbaar is voor onze eigen inwoners. Starters, gezinnen, senioren en kwetsbare groepen krijgen hierbij extra aandacht. Daarom willen we onze eigen inwoners voorrang geven bij alle sociale huur en koopwoningen waar dat wettelijk mag.

Woningbouw moet passen bij de identiteit en leefbaarheid van onze dorpen. Groei is nodig, maar altijd met zorg voor de omgeving.

#### 4.2 Leefbaarheid

Leefbare dorpen zijn groen, veilig, herkenbaar en uitnodigend. We vinden het belangrijk dat basisvoorzieningen beschikbaar en bereikbaar zijn in alle wijken en dorpen. Bijvoorbeeld winkels, sport, speeltuinen en ontmoetingsplekken. Bij uitbreidingsplannen onderzoeken we of de bestaande voorzieningen passen bij de schaal van het dorp. Als dat niet zo is, versterken we bestaande voorzieningen. Of voegen we nieuwe toe.

We willen dat straten, pleinen en groen er verzorgd uitzien. We zorgen ervoor dat de openbare ruimte goed onderhouden blijft. En waar dat nodig is, verbeteren we de openbare ruimte. Een goede leefomgeving betekent ook meer aandacht voor bomen en groen. Dat helpt tegen hitte op warme dagen en maakt onze gemeente beter voorbereid op klimaatverandering.

#### 4.3 Duurzaamheid, mobiliteit en toekomstbestendigheid

Wij willen een gemeente die toekomstbestendig is. Dat betekent dat wij in 2040 energieneutraal willen zijn. We houden vast aan de weg die we daarvoor zijn ingeslagen. We werken aan verduurzaming. Zoals door betere isolatie en meer energiebesparing. We ondersteunen inwoners daarbij waar dat nodig is. Ook werken we aan een betere luchtkwaliteit in onze gemeente.





We kiezen voor energieoplossingen die passen in het landschap. We willen dus geen nieuwe grootschalige wind- of zonneparken. Wel staan we open voor andere energie-initiatieven. Denk hierbij aan een warmtenet of een (wijk)batterij.

Mobiliteit is een belangrijke voorwaarde voor leefbaarheid. Daarom willen we de verkeersveiligheid verbeteren, zoals we hebben afgesproken in het mobiliteitsplan. De oversteek bij de Schoenaker ter hoogte van de Ooigraaf heeft hierbij extra onze aandacht. Net zoals de kruising tussen de Leegstraat en de Van Heemstraweg. En de fiets- en wandelpaden op het bedrijventerrein De Schoenaker. Bij nieuwe woningbouwplannen zorgen we voor goede bereikbaarheid.

We kiezen voor veilige en duurzame mobiliteit. Lopen, fietsen en openbaar vervoer krijgen zoveel mogelijk voorrang. Ook gaan we kijken naar de verkeersveiligheid en het parkeerbeleid in het centrum van Beuningen.

#### 4.4 Recreatie en toerisme

Beuningen heeft veel mooie plekken in het groen om te wandelen, fietsen en ontspannen. Wij willen deze kwaliteiten verder versterken. Het moet wel blijven passen bij de schaal van onze gemeente. Daarbij zien wij recreatie en toerisme als een kans voor onze gemeente. En voor de regio. Onze dorpen en het buitengebied vormen een aantrekkelijk uitloopgebied voor inwoners uit Beuningen en de omgeving.

Wij houden wandel- en fietsroutes, zoals de Klompenpaden, op orde. Dat is goed voor onze eigen inwoners. Zij kunnen zo dichtbij huis wandelen, ontspannen en elkaar ontmoeten. Ook is dat goed voor bezoekers. Winkelcentra, horeca en evenementen dragen bij aan een gastvrije en levendige gemeente.

Ons landschap maakt onze gemeente bijzonder. Wij willen deze kwaliteiten gebruiken zonder het karakter van het gebied te veranderen. Daarom steunen wij kleinschalige recreatie en verblijfstoerisme. Dat doen we met ruimte voor duurzame en natuurvriendelijke ontwikkelingen. Ook voeren wij de afgesproken landschappelijke verbeteringen in recreatiegebied 't Broeck uit. Daar zien wij kansen voor vergroening en recreatie. Zo versterken we onze recreatie stap voor stap.





#### 4.5 Wat gaan we daarvoor doen?

- We versnellen de uitvoering van de geplande woningbouwprojecten.
- We willen de komende vier jaar minimaal zeshonderd woningen bouwen die we op het niveau van het omgevingsplan hebben vastgesteld of die in aanbouw zijn. Of die zijn opgeleverd.
- We gaan aan de slag met de woningen voor Ewijk-Zuid/West richting 2040. De focus ligt op leefbare wijken met maximaal 26 woningen per hectare.
- We werken het Panorama 2040 verder uit.
- We verbeteren de ruimtelijke kwaliteit van het Oeverwallengebied en houden dit gebied zoveel mogelijk vrij van nieuwe woningbouw.
- We kiezen niet voor woningbouw in het kommengebied, maatwerk daargelaten.
- We maken ons grondbeleid actiever, zodat we meer grip krijgen op woningbouwlocaties.
- We herijken het 10-puntenplan wonen.
- We werken creatieve oplossingen uit voor het woningtekort, zoals mantelzorgwoningen, kangoeroewoningen, tiny houses en seniorenhofjes-achtige woonvormen.
- We onderzoeken inbreidingsplannen en benutten bestaande ruimte beter.
- We zorgen dat minimaal 66% van de nieuwbouw betaalbaar is. Van alle nieuwbouw is minimaal 33% sociale huur. Sociale huur is een onderdeel van de betaalbare woningen.
- We blijven sturen op betaalbaarheid, doorstroming en woningen voor starters, gezinnen en senioren.
- We geven waar dat wettelijk mag voorrang aan eigen inwoners bij sociale huur en koop.
- We verbeteren de openbare ruimte waar dat nodig is.
- We houden voorzieningen in wijken en dorpen op peil met woningbouw. Als dat past bij de schaal van het dorp, voegen we er meer toe.
- We zorgen voor meer bomen. Bijvoorbeeld door elk kind bij de geboorte een nieuwe boom te geven.
- We beperken ganzenoverlast en overlast van exoten zoveel mogelijk. Exoten zijn planten of dieren die niet van nature in Nederland voorkomen.
- We zetten in op een betere luchtkwaliteit in onze gemeente.
- We kiezen voor energieoplossingen die passen in het landschap. En we stellen een goed landschapsplan daarbij als voorwaarde.
- We ontwikkelen een circulaire visie.





- We verbeteren de verkeersveiligheid, zoals we hebben afgesproken in het mobiliteitsplan. Daarbij hebben we extra aandacht voor knelpunten zoals de oversteek op de Schoenaker ter hoogte van de Ooigraaf en de kruising tussen de Leegstraat en de Van Heemstraweg.
- We zorgen voor goede fietsverbindingen en veilige routes tussen de dorpen.
- We houden wandel- en fietsroutes, zoals de Klompenpaden, in stand en op orde.
- We versterken recreatie en toerisme op een manier die past bij de schaal en het karakter van onze gemeente. Bijvoorbeeld door te onderzoeken of er ruimte is voor openbare camperplaatsen met voorzieningen.
- We voeren Omgevingsprogramma 't Broeck uit en benutten daar kansen voor vergroening en recreatie.
- We onderzoeken de mogelijkheden voor een natuurbegraafplaats.



# Tot slot

**Dit coalitieakkoord laat op hoofdlijnen zien waar deze coalitie voor staat. We kiezen voor verbindend bestuur, samenredzaamheid, werken aan zekerheid en fijn wonen. Brede welvaart is daarbij steeds ons uitgangspunt.**

Wij vragen het college van burgemeester en wethouders om dit coalitieakkoord uit te werken tot een collegeprogramma. Daarmee vragen we hen om dit akkoord om te zetten in concrete plannen en acties. Zo maken we van deze hoofdlijnen een duidelijk programma voor de komende vier jaar.

We vragen het college van burgemeester en wethouders ook om steeds aandacht te hebben voor wat de plannen betekenen voor inwoners, ondernemers en maatschappelijke organisaties. En daarbij te blijven werken op een manier die past bij wat we willen bereiken.

*Zo bouwen we samen verder aan een mooie en toekomstbestendige gemeente Beuningen.*



# Portefeuilleverdeling

## Burgemeester Daphne Bergman

- Algemene en bestuurlijke zaken
- Openbare orde en veiligheid, inclusief integraal veiligheids- en handhavingbeleid
- Evenementen (vergunning en handhaving)
- Juridische zaken en rechtsbescherming
- Externe betrekkingen
- Representatie en promotie gemeente Beuningen
- Communicatie
- Dienstverlening en burgerzaken
- Personeel en organisatie
- Regionale samenwerking
- Informatievoorziening en automatisering

## Frank Engelen (BN&M)

- Ruimtelijke ordening
- Ontwikkeling omgeving en implementatie Omgevingswet
- Ontwikkeling nieuwbouwlocaties
- Grondzaken
- Cultureel erfgoed
- Mobiliteit, doelgroepenvervoer en openbaar vervoer
- Groene Groei en verstedelijkingsstrategie
- Projectwethouder kaderstelling kommengebied
- Projectwethouder ontsluitingsweg Ewijk
- Dorpswethouder Winssen

## Pascal Cobussen (BN&M)

- Wonen
- Duurzaamheid en energie
- Natuur en landchap
- Lokale mobiliteit
- Milieu, circulariteit en afval
- Agrarische sector
- Regionale samenwerking
- Ondersteuning evenementen
- Volkshuisvesting
- Projectwethouder zwembad
- Dorpswethouder Weurt

## Bea Schouten (CDA Beuningen)

- Zorg, ondersteuning, welzijn en gezondheid
- Onderwijs en kinderopvang
- Klimaatadaptatie en waterveiligheid
- Inwonersparticipatie
- Bibliotheek
- Projectwethouder Inclusief Kindcentrum
- Dorpswethouder Beuningen

## Kees Telder (D66)

- Sport
- Financiën (inclusief belastingen, inkoop- en aanbestedingsbeleid en subsidiebeleid)
- Economie en Participatiewet
- Recreatie en toerisme
- Accommodatiebeleid en maatschappelijk vastgoed
- Kunst en cultuur
- Asiel en migratie (elke wethouder neemt vanuit de eigen portefeuille verantwoordelijkheid hiervoor)
- Projectwethouder nieuwbouw Lèghe Polder
- Dorpswethouder Ewijk



# Coalitieakkoord 2026-2030

*Beuningen Nu en Morgen*

*CDA Beuningen*

*D66*