

Cultuurvisie

GEMEENTE — BEVERWIJK



Cultuurvisie

2016-2019

*“Ik weet niet wat het is
maar wel als ik het mis.”*

Uit het Stadslied van Beverwijk, 2015

Inhoudsopgave

Staalkaart	pagina 05
Inleiding	pagina 06
Een schets van het proces (en leeswijzer voor de nota)	pagina 07
1. Evaluatie afgelopen beleidsperiode	pagina 09
2. Kader voor de cultuurvisie	pagina 10
3. Visie 2016-2019	pagina 12
3.1 Kernboodschap cultuurvisie 2016-2019	pagina 12
3.2 Een staalkaart van Beverwijk en Wijk aan Zee	pagina 12
3.3 Lijnen naar de toekomst	pagina 12
4. “Operatie Cultuur 2016-2019”	pagina 19
5. Uitvoeringsagenda	pagina 24

Colofon

Uitgave: Dit is een uitgave van de gemeente Beverwijk - februari 2016

Tekst en eindredactie: Pasveer Tekst & Training i.s.m. Gemeente Beverwijk

Illustraties: Jongens van de Tekeningen

Staalkaart

In Beverwijk gebeurt nooit wat? Wat dacht je hiervan!

En we zijn vast nog wat vergeten.

Tientallen bandjes **Versillende schilderclubs** *Meer dan twintig koren en muziekverenigingen*
Tientallen beeldende kunstenaars **Muziekcafés** **Museum Kennemerland, dat de regionale historische koestert**
Een popfort Een stadsdichter (sinds 2002) *‘De Beek als Bron’, een adembenemende wandeling door Beverwijk, Heemskerk en Wijk aan Zee* **Een handvol dansscholen** Een stadslied
De bibliotheek IJmond Noord met inloopschrijfcafés, taalsprekuren, voorleesavonturen, literaire ontmoetingen met schrijvers
in de bieb, Spannende Boeken Weken, de Boekenweek met een Boekenborrel **Het Kennemer Theater met 150 voorstellingen per jaar en 100 sociaal-culturele activiteiten** Een Gedichtendag **KEK, een expositieruimte met tien tentoonstellingen per jaar** *Een atelieroute Beverwijk-Wijk aan Zee* **Young Art festival, een cultureel jongerenfestival waar nog veel meer aan vast zit** **Een uitmarkt: Beverwijk Uit de Kunst** Een historisch genootschap Midden-Kennemerland Open monumentendag: ontdek het wereld erfgoed stelling van amsterdam, de rijksmonumenten en gemeentelijke monumenten **Stichting Welzijn Beverwijk met een scala aan sociaal-culturele activiteiten** **Seniorencafés** *Weemoed en Deemoed, bijeenkomsten rond Allerzielen* Een archeologische werkgroep-AWN Beverwijk-Heemskerk **Cultural Village: het Europees niveau van het belang van ‘het dorp’** **Roetz, tijdschrift en podium voor proza, poëzie en opinie uit de IJmond** *De kleine theaterzaal met volop ruimte voor aanstormende artiesten en regionaal talent* **Méér theateraanbod op locatie, zoals de Agathakerk en buitenplaats Akerendam Rondje Wijk aan Zee: een route die onder andere voert langs de Franse bezetting en de Joodse Zee- en Boskolonie** De Grote Kerk, niet meer in gebruik als kerk, maar waar geschiedenis ligt en nieuwe culturele bezinning wordt gevonden *Versillende (niet per se Beverwijkse) stichtingen die zich bezig houden met óns erfgoed* **Het Prentenkabinet Van der Linden** Een stukje van de puzzel literaire geschiedenis: het tuinhuisje van de dames Betje Wolff en Aagje Deken **De Stichting Oer-IJ, daar hoort de IJmond natuurlijk ook bij** **ABC Cultuur: creatieve lessen op basisscholen** Het Centrum voor de Kunsten met 12 balletgroepen, 4 breakdancegroepen, 4 theaterklassen, 2 musicalklassen, 22 muziekklassen, 3 popbands, Kerkpleinorkest, 4 zanggroepen **Beeldenpark Een Zee van Staal** *Diverse ateliers en galleries* **Cineworld** **De Bunkeroute** Stadsfotograaf Doe de sneeuwklonk, een winterse variant op ‘Beek als Bron’ die zich afspeelt in onze historische landgoederenzone Een Oranjevereniging **Radio Beverwijk** Centrum voor de fotografie in de IJmond, 1500.nu Tientallen kunstobjecten verspreid over de hele gemeente **Het carillon van de Agathakerk**

Inleiding

Het college heeft zich in het collegeprogramma 2014-2018 voorgenomen te werken aan een langetermijnvisie voor de gemeente Beverwijk op verschillende fronten. Een van de elementen is het lokale cultuurbeleid. Kunst, cultuur en erfgoed zijn belangrijk voor een levendige stad waarin ruimte is voor allure en experiment. Een kloppend stads-hart, maar ook creativiteit en activiteiten in de eigen buurt. We willen onze inwoners, onze jeugd, in staat stellen om talenten te ontwikkelen op basis van eigenwaarde en zelfrespect.

In februari 2015 heeft het college een startnotitie vastgesteld voor de Cultuurvisie 2016-2019. Deze is toegestuurd aan de raad. Eind maart 2015 besprak de raad de startnotitie in een carrouselvergadering en vroeg aan de portefeuillehouder om de samenleving intensief bij de nieuwe visie te betrekken. Zij heeft daarop aangegeven dat het college inwoners een bijdrage wilde laten leveren op digitale wijze en door middel van co-creatie. Het resultaat van deze co-creatie ligt nu voor u.

In mei en juni zijn bijeenkomsten georganiseerd met culturele organisaties en betrokkenen. Wensen en behoeftes zijn gepeild. Ook is besproken dat er trends gaande zijn die van grote invloed zijn (ook) op het culturele leven. Ze vragen om een frisse blik bij het opstellen van de Cultuurvisie.

In de zomer zijn we nog een stapje verder gegaan en is de wens besproken van vertegenwoordigers van kunst, cultuur en erfgoed om mee te doen, mee te denken, bij het opstellen van de Cultuurvisie: samen aan de slag en samen verantwoordelijk voor het resultaat. Daarop hebben we een kernteam¹ geformeerd. Zowel het proces als de visie zelf zijn in samenwerking met het culturele veld vormgegeven en uitgewerkt.

Om de Cultuurvisie goed te kunnen afstemmen op het veld van kunst, cultuur en erfgoed in Beverwijk en Wijk aan Zee, hebben we raadsleden gevraagd om de identiteit van Beverwijk en Wijk aan Zee te schetsen. We hebben informatie verzameld: interviews met denkers en doeners, een enquête onder bijna 140 culturele organisaties en kunstenaars, en een publieksenquête.

We hopen dat het plezier en de energie die in dit proces zijn vrijgekomen, af te lezen zijn aan de visie.

Kunst, cultuur en erfgoed leven in Beverwijk en Wijk aan Zee, dat staat als een paal boven water. Er is ontzettend veel enthousiasme en creativiteit. Om die tot bloei te laten komen is een Cultuurvisie nodig die ruimte en vertrouwen geeft. Dat betekent dat we moeten nadenken over hoe we dat mogelijk kunnen maken, hoe kunnen we behouden én innoveren, hoe kunnen we sturen én 'lenig' zijn in ons beleid. Ook als we straks op meer vlakken regionaal gaan samenwerken en uitvoering gaan geven aan het voornemen om samen met Heemskerk en Velsen op te trekken in de Strategische IJmond Agenda om regionaal beleid op te stellen.

De Cultuurvisie 2016-2019 vormt het kader, vast te stellen door de raad. Na de vaststelling van de visie, start de uitwerking. Daarvoor hebben we een uitvoeringsagenda opgesteld en volgen concrete acties.

Om recht te doen aan de betekenis van kunst, cultuur en erfgoed voor Beverwijk en Wijk aan Zee, hebben we de Cultuurvisie ingedeeld op strategische thema's. Daarmee dwingen we onszelf om uit te stijgen boven 'hoe het altijd gaat'. Deze Cultuurvisie is anders dan anders, anders dan u gewend bent. Maar wat verwacht je anders wanneer je een plan maakt met mensen en organisaties uit het culturele veld?

¹ Het kernteam bestaat uit vertegenwoordigers van de gemeente Beverwijk, het Kennemer Theater, de Bibliotheek IJmond Noord, het Centrum voor de Kunsten Beverwijk, de Stichting Kunst & Cultuur Beverwijk, het Historisch Genootschap Midden-Kennemerland.

Een schets van het proces (en leeswijzer voor de nota)

Wat vooraf ging

De Cultuurvisie 2016-2019 start met een terugblik op de afgelopen beleidsperiode. Het laatst vastgestelde beleidsplan was bedoeld voor de periode 2005-2008. Daarna heeft het culturele veld natuurlijk niet stilgestaan, integendeel. Er brak een roerige periode aan waarin bezuinigingen en recessie een grote rol hebben gespeeld.

Het kader

Deze Cultuurvisie 2016-2019 geeft allereerst een globaal kader voor kunst, cultuur en erfgoed. Dit kader wordt zichtbaar in landelijke, provinciale en regionale nota's en onderzoeken. In een enquête onder Beverwijkse organisaties en personen die werkzaam zijn in het culturele veld hebben we gepeild of zij dit beeld herkennen. Ook hebben we hen 'het hemd van het lijf gevraagd' over hoe het met hen gaat. Het kader en de bevindingen op hoofdlijnen vindt u terug in hoofdstuk 2. In datzelfde hoofdstuk ook de antwoorden op onze vragen aan de inwoners van Beverwijk. Wat vinden zij van cultuur in Beverwijk en Wijk aan Zee?

De verzamelde (veld-)kennis en de visie die daaruit voortkomt

In deze 'anders-dan-anders' visie laten we ons niet alleen leiden door kaders en kennis van buiten. We willen nadrukkelijk aansluiten bij wat onze gemeente kenmerkt. Want dat is wat deze co-creatie tussen gemeentelijke medewerkers en culturele organisaties ons heeft opgeleverd en geleerd. In Beverwijk en Wijk aan Zee gebeurt heel veel op cultureel gebied. Beverwijk en Wijk aan Zee hebben een eigen identiteit die kleur geeft aan de activiteiten die mensen ondernemen. Er is een goede infrastructuur, er zijn vele initiatiefnemers en er is veel kennis. Er is genoeg materiaal om aan de slag te gaan. De kunst is om te stimuleren, te faciliteren en te verbinden waar dat nodig is en daarnaast vooral een klimaat te scheppen waarin initiatieven tot ontwikkeling kunnen komen.

In hoofdstuk 3 schetsen we daar een beeld van. Dit is het hart van de visie. In paragraaf 3.1 vatten we het belang van kunst, cultuur en erfgoed samen in een 'kernboodschap'. In paragraaf 3.2 een 'staalkaart' van Beverwijk: wie zijn we, wat doen we, hoe ziet het culturele landschap in Beverwijk en Wijk aan Zee er uit? Wat zijn de ingrediënten om Beverwijk en Wijk aan Zee nog levendiger en creatiever te maken?

Aansluitend zetten we aan de hand van vier inhoudelijke thema's (Meedoen!, Allure en experiment, Beleven en genieten, Samenwerken en verbinden) onze lijnen uit voor de toekomst (paragraaf 3.3). Wat vinden we belangrijk? Waar willen we heen?

In hoofdstuk 4 leest u de zaken die we gaan aanpakken ("Operatie Cultuur 2016-2019"). In hoofdstuk 5 (Uitvoeringsagenda) vatten we de actiepunten nog een keer samen en geven we kort aan wanneer en hoe we ermee aan de slag gaan.

Houdbaarheidsdatum

Kunst, cultuur en erfgoed zijn van alle tijden, zoals ook de dynamiek in het veld van kunst, cultuur en erfgoed van alle tijden is. Deze Cultuurvisie schetst een beeld voor nú, wat is nu de wens en de behoefte in Beverwijk en Wijk aan Zee. Door de opzet van deze visie denken we een kader te scheppen voor langere tijd, met lijnen naar de toekomst voorbij 2019. Misschien is dit kader dus wel langer houdbaar...

De uitvoering

Zoals het hele sociale domein is ook het culturele veld sterk in beweging. We hebben dan ook nog de nodige vragen waarop we nog geen antwoord hebben. Die werken we de komende periode met elkaar uit. En we hebben ons vorgenommen dat te blijven doen in co-creatie met al betrokken partners en met andere partners, naar gelang het onderwerp. Gemeente, organisaties en inwoners komen in een andere positie ten opzichte van elkaar. Dit beleidsproces was daar een voorproefje van.

Communicatie is een belangrijke factor geweest bij de totstandkoming van deze visie. Het zal een belangrijke factor blijven bij de uitwerking en uitvoering ervan. In hoofdstuk 4 gaan we daarom in ook op de vraag hoe we betrokken organisaties, inwoners en de raad betrekken bij, en op de hoogte houden van, de vorderingen en wat er gebeurt in het culturele veld.

Tenslotte

In dit proces hebben we veel moois verzameld. Dat willen we u niet onthouden.

Daarom start deze visie met een staalkaart van het culturele leven in Beverwijk en Wijk aan Zee. In het bijlagenrapport vindt u de weerslag van gehouden interviews, alle onderzoeksresultaten van de enquête onder de organisaties en de publieksenquête en de top 10 van aanbevelingen daaruit. Zo geven we alvast invulling aan de tip die iemand meegaf in de publieksenquête: “Genieten in plaats van zeuren. Er is al veel.”

1. Evaluatie afgelopen beleidsperiode

Het veld van kunst, cultuur en erfgoed is volop in beweging. Het laatst vastgestelde beleidsplan is “Beverwijk bruist!”, een kunst en cultuurnota geschreven voor de periode 2005-2008. Deze nota kwam voort uit het Sociaal investeringsprogramma Beverwijk bindt, een vijftal nota’s op deel-terreinen van kunst, cultuur en erfgoed en informatie uit de Stadsvisie. De culturele infrastructuur van Beverwijk werd onder de loep genomen aan de hand van een ‘piramidemodel’. De basis van de piramide bestaat uit een brede laag van toegankelijke, herkenbare en laagdrempelige kunst- en cultuurvormen. Het centrum behoort toe aan de kunsteducatie. De top wordt gevormd door de professionele kunstenaars en kunstenaars; uniek, eigentijds en van belang voor de ontwikkeling van de kunsten als zodanig.

De beschouwing (*Welke voorzieningen zou een stad als Beverwijk moeten herbergen, kijkend naar het piramidemodel?*) leidde tot een reeks beleidsvoornemens op de verschillende deel-terreinen. In deze paragraaf zullen we kort terug blikken op deze beleidsperiode. Niet door alle voorgenomen acties te voorzien van een vinkje (‘wel/niet gerealiseerd’) maar vooral door de verbinding te leggen met wat we op dit moment zien in Beverwijk en Wijk aan Zee.

In de periode 2005-2015 is veel gebeurd in cultureel Beverwijk en Wijk aan Zee. Veel plannen zijn uitgevoerd, andere zijn gestrand. De muziekschool is van Westerhout verhuisd naar het verbouwde Kerkplein, en een nieuw leven begonnen als Centrum voor de Kunsten Beverwijk. Een centrum voor beeldende kunst en economie in Huize Westerhout is niet van de grond gekomen. Veel nieuwe initiatieven zijn opgeborreld zoals Beek als Bron van de Stichting Kunst en Cultuur. Young Art is een zichzelf steeds vernieuwend en verbredend ‘blijvertje’ geworden. Woonwijken zijn gebouwd en vernieuwd en kunst heeft er een plek in gekregen. Erfgoed is in de aandacht gekomen. Met de Stelling van Amsterdam heeft Beverwijk Wereld Erfgoed binnen haar grenzen. Maar die aandacht ontstond pas na een periode van verwaarlozing. De bibliotheek is aan haar

‘marsroute vernieuwing’ begonnen, maar ziet de wereld ondertussen doorlopend veranderen. Beverwijk en Wijk aan zee kennen heel veel amateurs en professionals die met hart en ziel werken aan kunst, cultuur en erfgoed. Met of zonder gemeentelijk beleid of ondersteuning.

Kunst, cultuur en erfgoed hebben te maken gekregen met bezuinigingen: lokaal, provinciaal en landelijk. De crisis maakte het moeilijk voor organisaties om de exploitatie sluitend te houden of weer te krijgen. Het zegt iets over de kracht en de creativiteit van het culturele veld dat de basale infrastructuur in Beverwijk grotendeels in stand is gebleven. Op die creativiteit zal de komende tijd nog een groot beroep worden gedaan. Er is een verdere omslag nodig en ook verdergaande samenwerking om voorzieningen in stand te houden.

Met ‘Beverwijk bruist!’ heeft de gemeenteraad zich voorgenomen om aanbod te realiseren en te stimuleren door subsidiëring. Er zijn in de afgelopen periode prestatieafspraken gemaakt met de grotere organisaties en dat heeft over en weer duidelijkheid en inzicht gebracht in wat er met subsidiegelden gerealiseerd werd. Dat is een goede ontwikkeling geweest voor de gemeente en de organisaties. Inmiddels constateren we dat het soms echter de ruimte voor creatief ondernemerschap beperkt. In een tijd van teruglopende middelen wordt het lastig om te vernieuwen en te innoveren als vooraf veel is vastgelegd wat ‘moet’.

Het beeld dat oprijst uit alle gesprekken die we hebben gehad is dat er veel groeit en bloeit in Beverwijk, hoewel Beverwijkers dat niet zo snel in de etalage zetten. Terugkijkend past de gemeente dus enige bescheidenheid over de eigen rol en tegelijkertijd trots op de samenleving van Beverwijk. Met een inmiddels 10 jaar oud beleidsplan en ondanks bezuinigingen en crisis floreert de creativiteit. En zijn er veel aanleidingen, mogelijkheden en redenen om culturele activiteiten tot bloei te brengen.

2. Kader voor de cultuurvisie

Landelijke onderzoeken signaleren een aantal ontwikkelingen voor kunst, cultuur en erfgoed. Grote steden groeien steeds meer uit tot de thuisbasis voor kunst en cultuur. Digitalisering is een drijvende kracht voor zowel productie als consumptie van kunst. ‘Nieuwe tijden’ hebben oude verdienmodellen buiten spel gezet, en makers, producenten en distributeurs zijn op zoek naar nieuwe modellen. Publiek wil ‘nieuw en snel’, er is minder aandacht voor verdieping en ontwikkeling. Traditionele kunstvormen zoals klassieke muziek hebben te maken met vergrijzing. Kunst levert niet vanzelfsprekend een inkomen op, veel kunstenaars bevinden zich in het circuit van de verborgen werkloosheid. Cultuuronderwijs geniet politieke prioriteit, maar staat in de praktijk onder grote druk. De samenleving ontwikkelt zich naar een nieuw cultureel landschap. Daarin is een onderscheid tussen hoge en lage cultuur².

In meer en mindere mate zijn deze landelijke trends herkenbaar in Beverwijk. Eén van de trends, niet in de opsomming hierboven, is dat consumenten van kunst, cultuur en erfgoed steeds veeleisender worden. In Beverwijk gaan we er toch liever vanuit dat we niet met louter consumenten te maken hebben die op hun wenken bediend willen worden. We denken aan belangstellenden die een actieve houding hebben, niet achterover leunen maar willen meedoen.

De enquête onder culturele organisaties en kunstenaars levert enkele opvallende uitkomsten op. De trend wordt herkend dat een groeiende groep mensen geen aansluiting heeft bij bestaande culturele uitingen, waaronder ook een groep mensen van niet-Westerse achtergrond. Ook andere trends worden gezien: de behoefte aan interactief betrokken zijn, de behoefte aan festivals, de slag om de vrije tijd, de invloed van digitalisering. De vraag om nieuwe vaardigheden (21st century skills³) komt sterk naar voren, net als het belang van cultureel ondernemerschap⁴.

² De Cultuurverkenning, ontwikkelingen en trends in het culturele leven in Nederland (Raad voor Cultuur, 2014)

³ De zeven 21st Century Skills: Creativiteit, Samenwerken, ICT-geletterdheid, Kritisch denken, Communiceren, Probleemoplossende vaardigheden, Sociale en culturele vaardigheden.

⁴ Cultureel ondernemerschap wordt gekenmerkt door creativiteit, durf en overtuigingskracht, waardoor anderen belangstelling krijgen voor kunst en cultuur.

Een samenvatting van de resultaten van de enquête vindt u terug in de bijlagen (*bijlage 1*).

Een deel van de trends heeft onder andere tot gevolg dat lokale centra en voorzieningen het moeilijk hebben. Ze zoeken naar manieren om (nieuw) publiek aan te spreken, ruimte te maken voor innovatie, in te spelen op digitalisering en rond te komen met budgetten. Ook verenigingen, stichtingen en vrijwilligersorganisaties moeten zich instellen op een nieuwe werkelijkheid, waarin de vraag van publiek verandert en vrijwilligers soms moeilijk te vinden en te behouden zijn.

Gemeenten doen er daarom verstandig aan om rekening te houden met deze ontwikkelingen. De trends geven aan dat er een omslag gaande is met belangrijke gevolgen voor kunst, cultuur en erfgoed. Gemeenten moeten zich inspannen om te voldoen aan de basisvoorwaarden voor kunst en cultuur, om het cultureel leven in de gemeente te bevorderen, met ruimte voor vernieuwing (locaties, programma, promotie, vindbaarheid en toegankelijkheid). De Raad voor Cultuur schets vier perspectieven, vier richtingen waarin gemeenten zich kunnen ontwikkelen.

In de creatieve gemeente staan kunst, cultuur en erfgoed hoog in het vaandel. De gemeente investeert in de culturele sector en bevordert het culturele leven op alle mogelijke fronten. De talentvolle gemeente legt het accent op de jeugd. Kinderen en jongeren hebben gedurende hun hele schoolloopbaan de gelegenheid om zich muzikaal, beeldend en expressief te ontwikkelen. De sociale gemeente vindt het belangrijk dat kwetsbare bevolkingsgroepen actief bij de gemeenschap worden betrokken en wil dit bereiken door onder andere actieve cultuurparticipatie. In de vitale gemeente zijn jonge en oudere burgers zelf aan zet, nemen zelf initiatieven. De participatiegraad is hoog, het veld organiseert zichzelf. Gemeenten springen bij waar nodig⁵.

We hoeven als Beverwijk niet te kiezen om in één van de vier hokjes geplaatst te worden. We houden in Beverwijk en

⁵ Meedoen is de kunst, basis-infrastructuur 2017-2020 (Raad voor Cultuur, maart 2014)

Wijk aan Zee immers niet van hokjes, juist niet als het over kunst, cultuur en erfgoed gaat. De perspectieven geven echter wel aan dat er meer dan één manier is om kunst, cultuur en erfgoed in onze gemeente te bevorderen. De vraag is hoe we met onze visie op kunst, cultuur en erfgoed op deze trends aansluiten.

De visie moet ook aansluiten op onze identiteit. Daarvoor beschikken we over het DNA-profiel van Wijk aan Zee, als resultaat van het onderzoek naar de culturele identiteit van badplaatsen in Noord-Holland. We beschikken over het provinciaal onderzoek naar leefstijlen en de 'toolkit' Leefstijlen en Cultuur⁶ die in opdracht van de provincie is gemaakt. En we beschikken over de inbreng van raadsleden over de identiteit van Beverwijk en Wijk aan Zee.

De resultaten van de publieksenquête tonen onder andere aan dat de invullers het minst belang hechten aan het thema Allure en Experiment en het meest aan Beleven en Genieten. We hebben ook gevraagd of zij het cultureel leven in Beverwijk en Wijk aan Zee zouden aanbevelen aan een vriend(in) of collega. Bijna 80% staat positief tegenover het culturele leven. De rekenmethode van Net Promotor Score wijst echter uit dat alleen de heel positieve invullers (30%) daadwerkelijk 'promotors' zijn. De overigen zullen vooral zwijgen...

Een samenvatting van resultaten van de publieksenquête vindt u terug in de bijlagen (*bijlage 2*).


Regionaal kader

Het cultuurbeleid van de Provincie Noord-Holland richt zich met name op het behoud van gebouwd cultureel erfgoed, waardevolle landschappen en de toegankelijkheid van het cultureel aanbod. De Provincie heeft in 2013 een aantal subsidieregelingen beëindigd die vooral betrekking hadden op initiatieven met een lokale uitstraling. Er zijn nog wel mogelijkheden voor regionale projecten⁷.

Samenwerking op het gebied van kunst, cultuur en erfgoed is één van de elf onderwerpen op de Strategische Agenda van de IJmond. In 2015 hebben alle gemeenteraden hun akkoord gegeven op de agenda. In 2016 zullen de drie gemeenten werken aan een regionale cultuurvisie. Daarin worden de verkenning van de Cultuurcompagnie en de studie van de culturele infrastructuur (in opdracht van de Provincie) betrokken.

De beide rapportages gaan over het professionele veld van culturele instellingen. De cultuurvisies van Heemskerk en Velsen besteden daarnaast ook nadrukkelijk aandacht aan het veld van amateurkunst, kunst en cultuur in sociale samenhang, cultureel erfgoed en andere zaken, zoals ook wij doen in de cultuurvisie die we nu aan de raad presenteren. Op deze punten zien we volop kansen voor samenwerking, die we in de regionale visie in 2016 verder uitwerken.

 ⁶ <https://www.noord-holland.nl/web/Projecten/Leefstijlatlas/Leefstijlen.html>

 ⁷ Cultuurbeleid 2013-2016, Provincie Noord-Holland

3. Visie 2016-2019

3.1 Kernboodschap cultuurvisie 2016-2019

Kunst en cultuur en erfgoed zijn er voor iedereen in Beverwijk en Wijk aan Zee. Kunst is wat onze stad mooi maakt, waardoor er iets te beleven en te genieten valt. Kunst is bezieling, prikkelt, daagt uit en verleidt. Cultuur, dat is onze geschiedenis, van de Scheybeeck tot de zee, van de schelpenvissers tot Tata Steel. De Beverwijkse cultuur strekt zich uit van de harddraverij tot een dagje strand. Cultuur van vroeger en van nu hebben Beverwijk en Wijk aan Zee gevormd tot wat we nu zijn. Erfgoed is wat rest, de ankers die ons verbinden met het verleden. Kunst, cultuur en erfgoed staan samen voor creativiteit, ontmoetingen, je laten meevoeren, nieuwe inzichten krijgen. Iedereen, van jong tot oud, moet iets kunnen doen of mee kunnen doen.

We willen kunst, cultuur en erfgoed de ruimte geven in onze gemeente. Het leven en de tijden veranderen, het nieuwe plan moet daar rekening mee houden. Misschien moeten we sommige dingen anders aanpakken dan we tot nu toe deden. Wat is nú belangrijk voor Beverwijk en Wijk aan Zee? En over twee jaar? Daarom kiezen we ervoor om de cultuurvisie als (lang houdbaar) kader te nemen en om praktische zaken met regelmaat terug te koppelen aan het gemeentebestuur: liggen de accenten nog goed, moeten we bijsturen?

Kunst, cultuur en erfgoed zijn belangrijk in het onderwijs, de zorg en andere sectoren. Ze zijn van belang voor het welzijn van onze inwoners. We willen nadrukkelijk aansturen op verbinden van betrokken organisaties en beleidsvelden, om kunst, cultuur en erfgoed in de volle breedte te kunnen stimuleren. Daarbij is het nodig dat ieder zijn rol neemt. Ook onderwijs, zorg en alle andere beleidsvelden zijn doordrongen van het belang van kunst, cultuur en erfgoed. Misschien niet voldoende om een actieve rol op zich te kunnen of willen nemen. Maar daar kunnen we elkaar op aanspreken.

De gemeente besteedt jaarlijks ruim 2 miljoen aan kunst, cultuur en erfgoed. Ook samen met andere budgetten uit de gemeentekas doen we culturele dingen en er zijn verschillende andere (particuliere) financieringsbronnen. Maar niet alles kost geld. Heel veel moois is niet te koop, maar ontstaat 'als vanzelf'. Daar heb je niet altijd een gemeente voor nodig. Wel een gemeenschap met creatieve geesten. De cultuurvisie moet ons helpen om ook in de toekomst ruimte te bieden aan nieuwe ideeën.

3.2 Een staalkaart van Beverwijk en Wijk aan Zee

culturele identiteit

Het zit niet zo in Beverwijkers en Wijk aan Zeeërs om trots te zijn. Bewustzijn van onze identiteit gaat over de vraag wie en wat ons zijn voorgegaan, waar we vandaan komen, waar we voor staan en waar we heen willen. Het heeft ook te maken met het bewustzijn dat kunst, cultuur en erfgoed ook in onze samenleving belangrijk zijn én bloeien. We hebben geen Rijksmuseum, geen hoger onderwijs (meer), geen philharmonisch orkest. Maar er is veel wat we wel hebben (zie staalkaart). Over elkaars successen zouden we best wat meer mogen opscheppen, zodat de successen gedeeld worden en een nieuw perspectief geven: dit kan in onze gemeente!

Identiteit uitdragen kan pas als we ons ervan bewust zijn. Ook nieuwe inwoners maken er deel van uit.

Een afvaardiging van de raad gaf op 4 november 2015 een beeld van de culturele identiteit van Beverwijk en Wijk aan Zee. Dit beeld is niet in beton gegoten. Identiteit is relatief: wat wil je zijn, wat bepaalt wat je wilt zijn, wat ben je echt en wat zou je kunnen zijn. Voor nu is het beeld vervat in steekwoorden. Die zijn:

- **Historisch besef:** Aandacht en trots voor de lokale geschiedenis, monumenten, erfgoed.
- **Bevlogenheid/creatief:** Inspiratie, betrokken, met hart en ziel inzetten op culturele onderwerpen.
- **Omgeving:** Zee, strand en de industriële omgeving zijn van invloed op dynamiek.
- **Ruwe bolster, ruwe pit:** Nuchter, recht voor zijn raap. Hoekige mentaliteit, brutaal.
- **Ondernemend:** Initiatiefrijk, voorlopers.
- **Energie:** Harde werkers, doeners, doorzettingsvermogen.
- **Diversiteit:** Breed scala aan verenigingen en ideeën.
- **Open:** Mensen mee kunnen nemen in ideeën, ontvankelijk. Toegankelijk, open-minded.

U vindt een verslag van de bijeenkomst als bijlage bij deze cultuurvisie (*bijlage 3*).

De Provincie Noord-Holland heeft een onderzoek laten doen naar leefstijlen. Dit onderzoek richt zich op het gedrag van consumenten en is ook zeer bruikbaar in het veld van kunst, cultuur en erfgoed. Opvallend resultaat van het onderzoek is dat in de IJmond, meer dan gemiddeld in

Noord-Holland, mensen wonen die houden van ‘gewone gezelligheid’. Ook de andere leefstijlen zijn vanzelfsprekend vertegenwoordigd, maar in mindere mate⁴.

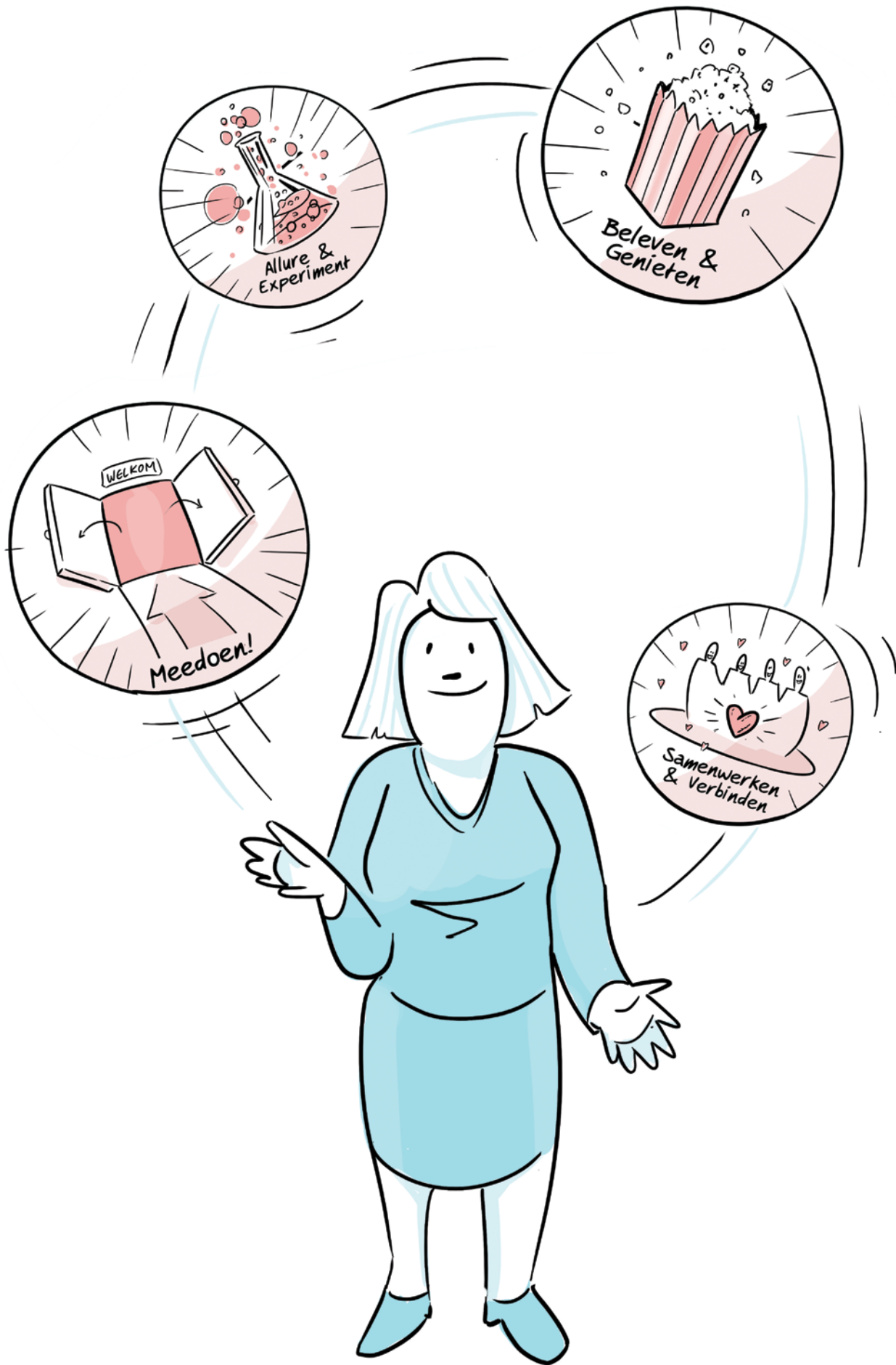
Staalkaart

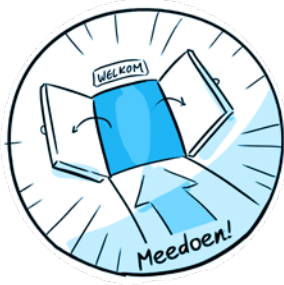
In december 2015 hielden we een publieksenquête over kunst, cultuur en erfgoed in Beverwijk. We begonnen de enquête met “In Beverwijk gebeurt nooit wat, behalve dan dat Beverwijk een theater heeft met 150 voorstellingen per jaar en 100 sociaal-culturele activiteiten, dat Beverwijk een muziekschool heeft, er tientallen bandjes zijn, verschillende schilderclubs, meer dan twintig koren en tientallen beeldende kunstenaars, er een muziecafé is, een museum, een popfort, een stadsdichter, ‘De Beek als Bron’, een dansschool, een stadslid, een bibliotheek, een stadsdichter en een Gedichtendag, een expositieruimte met tien tentoonstellingen per jaar, een atelieroute, een eigen festival, een uitmarkt, en dan zijn er nog vele initiatieven die we hier niet genoemd hebben.” Gaandeweg is de lijst aangevuld (zie voor in deze cultuurvisie) en we weten zeker dat er nog véél meer is!

3.3 Lijnen naar de toekomst

Cultuurnota’s worden langs verschillende lijnen ingestoken. Klassiek is de indeling op basis van de culturele disciplines en/of gericht op doelgroepen. Wij hebben er bewust voor gekozen om de Cultuurvisie in te steken op strategische thema’s. Daardoor verwachten we recht te doen aan de betekenis van kunst, cultuur en erfgoed voor Beverwijkers en Wijk aan Zeeërs, voor Beverwijk en voor de IJmond. We dwingen onszelf en anderen om uit te stijgen boven ‘koker-tjes’ en gevestigde belangen.

De thema’s geven ons houvast om vanuit dat perspectief knelpunten, bestaand aanbod en wensen voor de toekomst in kaart te brengen. In de blokken hierna beschouwen we de thema’s. Wat zijn de feiten, wat willen we en welke wensen en behoeftes zijn er? Kort en krachtig zetten we hier onze lijnen uit naar de toekomst.





MEEDOEN! KUNST, GEWOON VOOR IEDEREEN

Over de maatschappelijke en educatieve waarde van kunst, cultuur en erfgoed.

De makers

Meedoen, doet kunst wel mee in Beverwijk? Is er een breed cultureel klimaat, waarin kunstenaars gewaardeerd worden? En waarin jonge mensen een weg kunnen vinden naar kunst? Naar kunst als een vak als amateur of professional? Zo'n klimaat is er nauwelijks, horen we van betrokkenen. Een gemeente die aantrekt en uitdaagt, die nieuwsgierig is naar wat kunstenaars te bieden hebben, dat zou een mooie gemeente zijn.

Jong

Ieder mens zou vanaf jonge leeftijd in aanraking moeten komen met kunst, cultuur en erfgoed. Cultuureducatie heeft daarom veel aandacht in de landelijke politiek. De praktijk is weerbarstig: cultuureducatie staat onder druk. Tegelijk is het steeds minder vanzelfsprekend dat jonge mensen via andere kanalen kennis maken met kunst en cultuur.

“ *Kunst en cultuur hebben én verdienen een plek in het voortgezet onderwijs. Ze leren je de vaardigheden om met een frisse blik te kijken naar wat een ander vindt, hoe een ander kijkt, schoonheid te zien. Ze vormen een deel van je ontwikkeling, het zijn basisvaardigheden. Als we die in het voortgezet onderwijs niet goed op de agenda zetten, hebben we daar als samenleving nu al en ook later last van.* ”

Arno de Ruijter, docent CKV Kennemer College

Iedereen?

‘Kunst, gewoon voor iedereen’, dat klinkt mooi, maar het is een feit dat niet iedereen meedoet. Dat kan zijn omdat iemand denkt dat kunst niet(s) voor hem of haar is, niet weet welk aanbod er is, het aanbod hem of haar niet aanspreekt, het aanbod onbereikbaar is (geld, vervoer, taal), of hij / zij zich niet thuis voelt binnen de kunst en cultuur in Beverwijk.

Ouderen

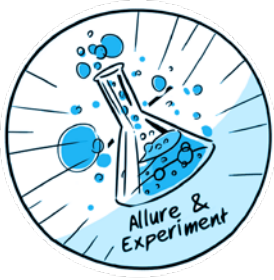
Voor veel ouderen is het, om allerlei redenen, niet vanzelfsprekend of zelfs niet mogelijk om kunst, cultuur en erfgoed te beleven. Om te bevorderen dat ook ouderen (kunnen) meedoen met kunst, cultuur en erfgoed, is extra aandacht nodig. Er is aanbod speciaal voor ouderen, maar of dat nou altijd de juiste manier is om ouderen te verleiden...

“ *Het is belangrijk dat we mensen stimuleren om mee te doen aan kunst en cultuur, ook ouderen. Maar het aanbod mag niet stigmatiseren. Organiseer je een concert of een activiteit op een tijdstip dat ouderen goed uitkomt, dan hoef je het niet een senioren-iets te noemen. Zeg gewoon dat het om 11.00 uur begint, dat is voldoende.* ”

Koeno Sluyterman van Loo, Fonds Sluyterman van Loo

Vernieuwing

We stellen vast dat de samenleving verandert. De trends (zie blz 10) zijn voor een groot deel ook in Beverwijk en Wijk aan Zee herkenbaar. Dat betekent dat ook binnen kunst, cultuur en erfgoed veranderingen gaande zijn. Moeten kunst, cultuur en erfgoed er zijn voor iedereen, dan moeten ze meebewegen met de tijd, ruimte geven aan initiatieven.



ALLURE EN EXPERIMENT

Cultureel ondernemerschap en culturele broedplaatsen.
Kunst als creatieve motor van de stad.

Hoezo allure?

We moeten maar eens af van het idee dat Beverwijk en Wijk aan Zee niets te bieden hebben. Kijk eens naar de staalkaart: er is ontzettend veel. Vanuit die basis kunnen we aan de slag gaan om het cultureel leven aan te vullen, te 'verkondigen', het te verbinden met trots, identiteit, vernieuwing. De invullers van de enquêtes geven aan dat er kansen liggen, we kunnen veel tot bloei brengen.

“ *Naast films is er bij ons ruimte voor alternatieve evenementen. We hebben bijvoorbeeld live het afscheid van Monty Python in 2014 laten zien. Het is nu het derde seizoen waarin we meedoen aan de programmering van live-voorstellingen van The Royal Opera en The Royal Ballet. Er is ruimte in de bioscoop voor zulke dingen, artiesten moeten het oppakken.* ”

Edwin Kluit, Cineworld

Stadshart

Beverwijk (de stad) heeft geen stadshart als centrum van het culturele leven. Er zijn losse locaties, die niet met elkaar in verbinding staan. Als het lukt om tóch, op de een of andere manier, bij elkaar aan te sluiten, dan versterken de afzonderlijke locaties en initiatieven elkaar. Dan ontstaat culturele bezieling. Het zijn de mensen die de verbinding moeten maken!

Broedplaatsen

Broedplaatsen⁸ zijn bronnen van vernieuwing en experiment. Het zijn informele losse verbanden (*communities*, fysiek of digitaal), die als vanzelf ontstaan en ook weer kunnen verdwijnen. Broedplaatsen kun je nauwelijks organiseren, maar misschien zijn er manieren waarop we wel

kunnen stimuleren dat ze ontstaan en bijdragen aan het cultureel leven.

Ondernemerschap

Cultureel ondernemerschap wordt gekenmerkt door creativiteit, durf en overtuigingskracht, waardoor anderen belangstelling krijgen voor kunst, cultuur en erfgoed. Het is onmisbaar voor allure en voor experiment. Er moet ruimte zijn om te experimenteren, in creatieve zin én budgettair.

Opstaan en doorgaan

Je moet dingen uitproberen. Soms loopt het niet, slaat het aanbod niet aan. Dat is jammer, maar vernieuwing zonder 'proberen' bestaat niet.

“ *Samenwerken zijn wij van nature gewend. Ik zie echt dat daarin in Beverwijk veel winst behaald kan worden. Leren om 'out of the box' te denken. Jongerenactiviteiten tijdens de feestweek, jongeren betrekken bij de Oranjevereniging. Tradities, bijvoorbeeld zoets als de harddraverij, zal voorlopig wel blijven bestaan. Maar het is de kunst om daarbij nieuwe verbindingen aan te gaan. Dan wordt het interessant voor een breder of ander publiek en daarmee wordt de traditie 'toekomstbestendig'.* ”

Carolina van der Aa, hoofd agogisch werk,
Stichting Welzijn Beverwijk

⁸ De term 'broedplaats' is geclaimd door bestuurskundigen. Er zijn gemeenten met 'broedplaatsenbeleid' (echt). In deze cultuurvisie gaan we uit van de oorspronkelijke betekenis: een broedplaats is een informele vorm van samenwerking die (dus) niet vanzelfsprekend te organiseren is en niet noodzakelijk is gebonden aan panden die tot de verbeelding spreken. Broedplaatsen ontstaan en verdwijnen. Als ze er zijn, dan functioneren ze als katalysator voor vernieuwing. Het komt uit op inspiratie, geestdrift, inzet. Met excuus voor het germanisme: het gaat om begeestering.



BELEVEN EN GENIETEN

Over de recreatieve waarde van cultuur en erfgoed.

Stimuleer het recreëren

Genieten van kunst en cultuur, waaronder erfgoed, is ook recreatie. Maar hoe kom je er achter wat er te beleven valt? En hoe kun je er komen? De cultuurvisie moet ruimte bieden om een klimaat te scheppen waarin ontwikkeling mogelijk is. Een gemeente moet ontwikkelingen stimuleren met de middelen die zij beschikbaar stelt.

“ *Meer bekendheid is belangrijk. Nu bereik je alleen de mensen die bijzonder geïnteresseerd zijn, die zelf moeite doen om de weg te vinden. Meer mensen moeten weten van kunst en cultuur. Dan wordt het vanzelfsprekender om te denken ‘hee, ik zou vandaag wel eens een stukje kunnen lopen van de route Beek als Bron’.* ”

Marije Gertenbach, beeldend kunstenaar

Stijlen

Beleven en genieten betekent je onderdompelen, opladen, uit de sleur breken. Voor de één moet dat in rust, voor de ander juist in gezelschap. Flaneren, elkaar tegenkomen én intens en in stilte van kunst genieten; het moet er allemaal zijn.

Verleiden

Het idee dat goed aanbod van kunst, cultuur en erfgoed vanzelf leidt tot een groot publiek, veel deelnemers, enthousiaste leerlingen, klopt niet. Er zal energie nodig zijn om de vraag of de behoefte boven tafel te krijgen én om te promoten en te verleiden. Recreëren kan voor het laatste (verleiden) een sleutel zijn. Kom naar een voorstelling/concert/wat-dan-ook en ontmoet elkaar.

“ *Tieners gaan mee met de trends die op tv en internet te zien zijn. De ene week is het streetdance, de volgende week is het hiphop. Wij kunnen daar makkelijk op in spelen. De belangstelling voor dansen neemt toe. De belangstelling heeft veel te maken met tv-programma's als ‘So you think you can dance’.* ”

Kelly de Haan, Totally Dance

Verrassen

Recreatieve waarde zit voor een deel in de verrassing. Iets nieuws zien, uitgedaagd worden, verwonderd raken. Inspelen op het beleven en genieten door grote groepen, staat tegenover de wens om te prikkelen. De doelgroep van ‘beleven en genieten’ (b)lijkt een andere te zijn dan die van ‘allure en experiment’.

Erfgoed

Ons erfgoed is niet erg zichtbaar. Wat is het eigenlijk? Zijn de restanten van de fundering van Huis ter Wijck in Oosterwijk erfgoed, is Hoogovens/Corus/Tata ons erfgoed, het vreemde stratenplan van Beverwijk met de geschiedenis die daar bij hoort, de Dorpsweide? Zijn het gevels en dingen, of mogen het ook verhalen zijn? Gaan die over Romeinen of Spaanse ‘gastarbeiders’? We mogen er best eens wat verder over nadenken en er meer aandacht aan besteden. We vinden het belangrijk dat geschiedenis wordt bewaard en een rol krijgt en houdt in ‘levende geschiedenis’. Het belang daarvan wordt genoemd door alle geleidingen die we geraadpleegd hebben.



SAMENWERKEN EN VERBINDEN

Over de meerwaarde van samenwerking binnen het culturele domein en breder: het sociale domein, lokaal en regionaal.

Samenwerken

Waarom en met wie? Het kan voortkomen uit noodzaak, soms kansen voor verbetering (betere dienstverlening, gevarieerder aanbod, huisvesting/kennis delen). Voor samenwerking moet het doel duidelijk zijn. Toch zien we vaak dat het krampachtig gebeurt en ten koste gaat van enthousiasme en identiteit. 'Uit nood geboren' is niet synoniem met verkeerd. Een romantisch huwelijk is het ideaal. Een zakelijk huwelijk (de liefde komt later, of niet) is met goede afspraken ook een optie.

Zorgen overnemen

Hoeveel mooie initiatieven gaan ten onder aan 'ooh, laat dan maar, dat krijg ik alleen niet voor elkaar'. De Stichting Kunst en Cultuur heeft het voortouw genomen een aantal jaren geleden om de atelierroute te organiseren. Autonome kunstenaars waren ineens geen eenpitters meer, ze vullen elkaar aan en bieden samen een boeiende route. Zorgen overnemen, samenwerken, zou ook een optie zijn in het basisonderwijs en in het voortgezet onderwijs.

“ *Het is goed om elkaar te kennen, elkaars rol te kennen in kunst en cultuur. Je moet je dan wel realiseren dat professionele partners en vrijwilligersorganisaties verschillende perspectieven hebben, een andere dynamiek. We kunnen elkaar zeker helpen, over en weer. We kunnen elkaars sterke kanten aanbevelen. Met samenwerken kun je over en weer toegang krijgen tot de kennis en inbreng van kunstenaars, ondernemers en andere partijen.* ”

Jos Vervoort, voorzitter stichting Zee van Staal, voorzitter stichting KEK

Vertrouwen

Nieuwe ideeën: of ze kans van slagen hebben, heeft veel te maken met vertrouwen. Gaat het linksom of rechtsom goedkomen, zijn er 'verbinders'? Er moet soms eerst iets groeien, voordat mensen erbij willen horen. De wens en behoefte tot samenwerken wordt breed gevoeld en benadrukt en er zijn creatieve ideeën om er vorm aan te geven (een cultuurbal, een sociaal-cultureel bal, een koepel voor (stads-)promotie of voor het aansturen van vernieuwing, behoud of voor andere zaken?). Er ligt een schone taak voor de gemeente om partijen met elkaar in verbinding te brengen, daar waar dat misschien niet vanzelf gebeurt.

Verbinding

Kunst en cultuur zijn zowel een doel op zichzelf als een middel. Ze zijn onderdeel van de identiteit van een samenleving. Ze kunnen verbinden: jong en oud, van ver en van hier, mensen met meer en met minder kansen. Vreemd eigenlijk, dat een verbindende kracht niet steviger verbonden is met bijvoorbeeld Zorg, met Welzijn, met Sport, met Onderwijs en wie weet waar nog meer mooie verbindingen liggen. Een uitdaging voor de periode die voor ons ligt.

Krap

We zitten krap. Krap in de tijd, als het gaat over 'de grote drie': theater, bieb en centrum voor de kunsten, die zo graag meer rek zouden hebben voor marketing en communicatie, onderzoek en ontwikkeling. Krap ook in de ruimte om een ander van dienst te zijn, om ontwikkelingen te volgen en om belangstelling te hebben voor zoveel nieuws en zoveel spelers in het veld. Krap ook in het zelfvertrouwen: hebben we wel iets te vertellen, hoe kijken vreemde ogen naar kunst, cultuur en erfgoed in Beverwijk?

4. “Operatie Cultuur 2016-2019”

Uit alle verzamelde ingrediënten komen onderwerpen bovendien die we de komende jaren willen oppakken/aanpakken. Die onderwerpen vormen onze uitvoeringsagenda. Het ‘co-creëren’ is ons zo goed bevallen dat we hierna op die manier ook samen de onderwerpen willen uitwerken. Met elkaar: gemeente, betrokken organisaties, betrokken inwoners. Het kernteam houdt zicht op de voortgang.

Het zullen gelegenheidsformaties worden per onderwerp. De uitvoering is een verantwoordelijkheid van alle betrokkenen. Deze cultuurvisie, met de speerpunten in dit hoofdstuk, is wat we hen en onszelf meegeven.

Een stevige culturele infrastructuur en meer samenwerking

Kunst, cultuur en erfgoed moeten er zijn voor ieder mens, van jong tot oud. Omdat het je leven verrijkt, je uitdaagt, je vermaakt, bijdraagt aan de kwaliteit van leven en aan de basis ligt van de mogelijkheid om je te ontplooiën. Daar is een goede culturele infrastructuur voor nodig:

- **Locaties:** voor het uitoefenen, leren en presenteren
- **Programma:** een divers aanbod in het geheel van gesubsidieerde en niet-gesubsidieerde aanbieders,
- **Promotie:** maak kennis met de kracht en het plezier van cultuur,
- **Vindbaarheid:** zorg ervoor dat inwoners kunnen vinden wat er in de gemeente en de buurt gebeurt,
- **Toegankelijkheid:** maak het mogelijk dat voorzieningen voor iedereen toegankelijk zijn⁹.

De professionele organisaties zijn daarin pijlers. Zij moeten zich, zoals het hele culturele veld, voortdurend aanpassen aan wat de omgeving van hen vraagt. Er zijn financiële, culturele en maatschappelijke uitdagingen. Dat vraagt om een doorlopende zoektocht om duurzaam en toekomstbestendig te worden en te blijven. Een zoektocht met nog de nodige haken en ogen die vraagt om verdergaande samenwerking en de blik naar buiten. Faciliteren, verbinden, aanjagen zou deel moeten zijn van hun opdracht. Is

dat mogelijk en hoe krijgen ze de ruimte om die rol op te pakken?

Samen met alle andere organisaties spelen we een belangrijke rol om elkaar (lokaal en regionaal) te helpen, om een goed klimaat te creëren waarin kunst en cultuur floreren en waar kunstenaars en genietters zich goed bij voelen. Om dat te bereiken moeten (professionele) organisaties daartoe in staat gesteld worden.

acties: *De professionele organisaties werken aan een duurzame en toekomstbestendige invulling van hun opgave, en onderzoeken wat zij daarvoor nodig hebben. Dat doen zij in afstemming met de gemeente(n), in samenwerking met elkaar en waar mogelijk met andere organisaties en regionaal.*

Uitwerken welke rol professionele organisaties en overheid vervullen bij de ondersteuning van het cultureel veld en wat zij daarvoor nodig hebben.

Uit vele hoeken wordt ons aangedragen dat samenwerking zoveel meerwaarde zou opleveren voor ons cultureel kapitaal. Samenwerking moet wel een doel hebben, zoals kennis delen over fondsenwerving, promotie, elkaar de weg wijzen of helpen, dienstverlening verbeteren. Met name de eerste twee onderwerpen zijn aandachtspunten waarin samenwerking meerwaarde oplevert. Ze zijn herhaaldelijk genoemd in de gesprekken en komen naar voren uit de enquête. Samenwerken zou ook meerwaarde opleveren op een meer abstract niveau. Wie heeft overzicht, wie weet welke initiatieven vernieuwen of het waard zijn om ze te behouden? Wie verbindt culturele initiatieven om broedplaatsen te stimuleren, om losse locaties met elkaar te verbinden?

⁹ Meedoen is de kunst, basis-infrastructuur 2017-2020 (Raad voor Cultuur, maart 2014), blz 52-53

“ *Hoe jammer is het dat we elkaar niet goed kunnen vinden. Ik begrijp dat er mensen en organisaties zijn die veel doen, maar ook wij en anderen kunnen meedoen. Het zou een mooie kans zijn om het draagvlak te vergroten. Tegelijk zeg ik daarbij dat ik ook zelf had kunnen bellen, dat heb ik niet gedaan. Ik weet ook niet goed waar ik zijn moet. ”*

Kelly de Haan, *Totally Dance*

Netwerken zijn een bron van sociaal kapitaal, inspiratie, kennis. Ze leveren wat op: ze stellen in staat om nieuwe ideeën te ontwikkelen en om meer voldoening te vinden. Als ze goed functioneren, zijn ze van grote waarde als verbinding tussen organisaties en tussen de verschillende werkvelden (kunst, cultuur en erfgoed, welzijn, onderwijs, toerisme, zorg, ruimtelijke ordening en wie weet wat nog meer).

actie: *Uitwerken welke mogelijkheden er zijn om samenwerking te bevorderen om zowel kennis te delen als om overzicht te krijgen en die te gebruiken om het veld te versterken.*

actie: *Signaleren en benutten van kansen om verbindingen en netwerken tot stand te brengen. Waar liggen kansen en prioriteiten en wat is er voor nodig om die te benutten?*

“ *In bestaande netwerken vind je veiligheid en steun. Voor innovatie of revolutie heb je nieuwe verbindingen nodig. Ben je steeds met dezelfde mensen, dan bedenk je steeds dezelfde dingen. Als mensen elkaar kennen, van elkaar weten, dan gaan ze handel drijven, kennis uitwisselen. Er ligt dus waarde in verbinden, maar wat en hoe verbind je. Hoe je zoiets tot stand kunt brengen, dat is een interessante vraag... ”*

Jos Vervoort, *voorzitter stichting Zee van Staal, voorzitter stichting KEK*

Culturele identiteit en cultureel klimaat: meer in de etalage

Als gezegd: het zit niet zo in Beverwijkers en Wijk aan Zeeërs om trots te zijn. Ons bewust zijn van onze identiteit: wie en wat ons zijn voorgegaan, waar we vandaan komen, waar we voor staan en waar we heen willen. Ben je als organisatie bevlogen, of creatief? Hoe geef je daar dan vorm en inhoud aan? (Zie ook paragraaf 3.2 over culturele identiteit)

Er is veel op gebied van kunst, cultuur en erfgoed waar we trots op kunnen zijn en waarover we best wat meer mogen

opscheppen, zodat de successen gedeeld worden en een nieuw perspectief geven: dit kan in onze gemeente! Het is de vraag hoe we onze identiteit meer stevigheid kunnen geven. Is een boek de oplossing, een film of een vlog? Moet er een campagne komen? Is onze identiteit ‘wij tegen de rest’, ‘wij ondanks alles’, of wordt het ‘wij, kijk ons nou, hier doet iedereen mee’. We mogen trots zijn op elkaar, we gunnen elkaar succes.

actie: *Mogelijkheden onderzoeken om identiteit te versterken.*

“ *Amsterdam is voor mij een goede plek. Ateliers zoals je die vindt in grote steden, zijn er niet in Beverwijk. De locatie en de sfeer zijn bepalend. Je wilt je als kunstenaar omringen met andere hardwerkende kunstenaars. De panden zijn broeinesten. Daar vind je iets extra's: samen openstellingen organiseren, werk laten zien, elkaar versterken. ”*

Marije Gertenbach, *beeldend kunstenaar*

Waardering door de gemeente is als een punt genoemd in de enquête onder culturele organisaties. Die waardering hoeft niet in de vorm van waarderingssubsidie toegekend te worden, maar kan ook vorm krijgen in belangstelling, opdrachten, advies.

actie: *Uitwerken hoe de gemeente het belang en de waarde van kunst, cultuur en erfgoed meer kan uitdragen.*

Koesteren erfgoed

Ons erfgoed is niet erg zichtbaar. De belangstelling blijft groot. Tussen de zichtbaarheid en de belangstelling bestaat (dus) een leemte. We vinden het belangrijk dat geschiedenis wordt bewaard en een rol krijgt en houdt in ‘levende geschiedenis’. Het belang daarvan komt uit alle geledingen die we geraadpleegd hebben.

Tegelijkertijd staan kennis en vakmanschap in de erfgoedsector onder druk van vergrijzing. Er is niet veel nieuwe instroom waardoor de overdracht van kennis stopt. Hier speelt het dreigende verlies van elementaire kennis en vakmanschap.

Op dit gebied ligt een uitdaging voor de gemeente om (meer) verantwoordelijkheid te nemen en in samenwerking met betrokken organisaties handen en voeten te geven aan de wens om ons erfgoed meer zichtbaar en ‘beleefbaar’ te maken. En let op: wat nu nog toekomst is, is straks ons cultureel erfgoed!

actie: *Het cultureel erfgoed moet beter zichtbaar zijn. Het verhaal er achter en de betekenis ervan zijn een 'historisch avontuur'. Hoe en met wie gaan we dat voor elkaar krijgen?*

Marketing en promotie

Zowel uit de enquêtes als uit gesprekken met betrokkenen blijkt dat marketing en promotie een punt is waar veel te verbeteren valt. Dat geldt voor het versterken van de reputatie van Beverwijk en Wijk aan Zee en voor het ontwikkelen en bekendmaken van het aanbod. 'Je moet wel erg graag willen meedoen aan kunst en cultuur in deze gemeente, wil je de weg vinden'. Toevallig meedoen met iets omdat je een vrij weekend hebt, in een 'culturele bui' bent, en makkelijk de weg vindt naar culturele informatie, dat gebeurt nauwelijks. We zouden van de daken moeten schreeuwen wat een mooi aanbod er is in Beverwijk en Wijk aan Zee. Promotie, een kalender, een regisseur: een idee? Moet er een koepel zijn, een organisatie die weet van festivals, voorstellingen, literaire schoonheid, een organisatie met budget, een agenda en een website? Zijn er nog meer communicatievraagstukken die we samen een kopje kleiner kunnen maken?

actie: *Uitwerken hoe we marketing en promotie kunnen oppakken voor het gehele veld van kunst, cultuur en erfgoed.*

actie: *Uitwerken wat het nut en de wenselijkheid zijn van een koepel om kunst, cultuur en erfgoed in Beverwijk en Wijk aan Zee te stimuleren en meer bekendheid te geven.*

“ *Ik pleit voor een regeling met een pas. Zoiets als de Heemskerkse sportpas. Tegen een geringe vergoeding zou je dan kennis kunnen maken met het aanbod van kunst en cultuur in onze omgeving, maar ook verder weg. Hoe we dat kunnen financieren, is een vraag, maar geen onmogelijkheid, lijkt me. Ook wij hebben als school een budget voor CKV. Als we dat kunnen koppelen aan andere budgetten, zou dat mooi zijn. Nogmaals: ik zie de knelpunten niet zozeer bij de financiën, maar meer op het organisatorische vlak.* ”

Arno de Ruijter, docent CKV Kennemer College

De kunst van meedoen: sociaal-culturele verbindingen

Kunst, cultuur en erfgoed spelen een rol bij zelfontwikkeling, bij zingeving. Ze moeten er ook zijn voor degenen voor wie het niet zo makkelijk is om mee te doen in de samenleving. Daarmee verschuift de focus van kunst, cultuur en erfgoed als doel, naar kunst, cultuur en erfgoed als middel om te verbinden. Er zijn vaardigheden nodig, zoals kunnen

lezen, de taal spreken, andere invalshoeken kunnen begrijpen, en vanaf daar je kunnen verplaatsen in een ander, deelnemen aan de samenleving. Kunst, cultuur en erfgoed zijn geen verlengstuk van de beleidsvelden onderwijs, zorg, welzijn of toverwoorden voor het samengaan van mensen van verschillende komaf. In die velden zijn ze wél een middel om samen eenzelfde doel na te jagen.

Het belang hiervan moet vanuit alle partijen onderkend worden. We moeten elkaar aanspreken op verantwoordelijkheden en aansporen om verbindingen te leggen, netwerken tot stand brengen, afspreken hoe kunst, cultuur en erfgoed ons kunnen helpen om samen een doel te bereiken. De gemeente kan hierin regie nemen door partijen met elkaar in verbinding te brengen.

actie: *Mogelijkheden onderzoeken en uitwerken om sociaal-culturele verbindingen te smeden.*

“ *In het kader van het programma Lang Leve Kunst brengen we in negen regio's in Nederland netwerken tot stand tussen aanbieders van kunst en cultuur, de welzijnssector en de zorgsector. Wetenschappelijk onderzoek heeft namelijk aangetoond dat die sectoren elkaar nauwelijks kennen en dat hechte samenwerking een voorwaarde is om ouderen en kunst en cultuur met elkaar in contact te brengen.* ”

Koeno Sluyterman van Loo, Fonds Sluyterman van Loo

Ondersteunen en deskundigheid bevorderen van vrijwilligers (verenigingen, stichtingen)

Een groot deel van het veld van kunst, cultuur en erfgoed drijft op de inzet van vrijwilligers. Een aantal organisaties zegt genoeg vrijwilligers te hebben, anderen signaleren een tekort. Ook is er de behoefte om vrijwilligers te ondersteunen. Mooie initiatieven van (groepen) vrijwilligers blijven soms binnenskamers, omdat kennis en kunde ontbreekt om naar buiten te treden. Waarom zou iedere club het wiel moeten uitvinden om hun activiteiten te promoten, om de weg te vinden naar deskundigheidsbevordering of financiering? Hoe kunnen we vrijwilligers op het gebied van kunst en cultuur ondersteunen? En hoe kunnen we ook in de amateurkunst vernieuwing stimuleren? Het is een lastige opgave, onder andere door vergrijzing van de bestaande deelnemers en de moeite om nieuwe mensen te werven. In veel van de ingezonden enquêtes, de interviews, de gesprekken, komt bovendien dat fondsenwerving een belangrijk thema is. Ook komt bij herhaling aan de orde dat

het welkom zou zijn om taken te verlichten van organisaties die werken met vrijwilligers. Is het mogelijk om op het gebied van fondsenwerving enige hulp te bieden?

Op gebied van vrijwilligers in het algemeen kan de Vrijwilligerscentrale een rol spelen. Maar ook de professionele instellingen: onder andere de Bibliotheek IJmond Noord, het Centrum voor de Kunsten Beverwijk, het Kennemer Theater en de overheid kunnen een meer verbindende en ondersteunende rol spelen in het veld van kunst, cultuur en erfgoed. Zie ook 'Een stevige culturele infrastructuur', eerdere paragraaf.

actie: *Uitwerken hoe we kunnen bijdragen aan deskundigheidsbevordering bij vrijwilligers en hoe we organisaties kunnen ondersteunen bij het opstellen van vrijwilligersbeleid.*

actie: *Hoe kunnen we kennis bundelen op het gebied van fondsenwerving en andere gemeenschappelijke onderwerpen? We gaan het uitzoeken.*

“ *Om als stichting een mooi doel te verwezenlijken, moeten we dingen doen waar we helemaal niet 'van zijn'. Alternatieve financiering zoeken bijvoorbeeld, of dat nu bij de nationale fondsen of de lokale geldschieters is, brengt veel inspanning met zich mee, naast de 'gewone' inzet als vrijwilligers. We doen het natuurlijk, want het is nodig. Maar als je er niet goed uit komt en iemand vraagt dan "Wat kun je er zelf verder nog aan doen?", dan denk ik "Ja, nóg meer?! Ik heb ook zelf een full-time baan. ”*

Jos Vervoort, voorzitter stichting Zee van Staal, voorzitter stichting KEK

Aanragen nieuwe initiatieven: ruimte voor creativiteit

We hebben al heel veel moois op het gebied van kunst, cultuur en erfgoed in Beverwijk en Wijk aan Zee. Uit het veld komen steeds weer nieuwe initiatieven. Uit de publieksenquête blijkt dat er een grote vraag bestaat naar meer activiteiten. Om die mogelijk te maken, is een open houding nodig, een houding die ruimte schept en tijd vrijmaakt. Soms (echt niet altijd) is ook geld nodig. Maar de financiële ruimte voor dergelijke initiatieven is beperkt. Met meer geld, kun je meer doen. Dat is nou eenmaal zo. Maar het zit niet altijd in 'meer'. De bestaande budgetsubsidies kennen weinig 'bewegingsruimte'. Daar zou je meer flexibiliteit willen inbouwen.

“ *Er is niet genoeg geld beschikbaar om alle, bestaande en nieuwe, initiatieven te ondersteunen die er zijn. Tegelijk is het ook zo dat het niet alleen draait om geld, geld is niet genoeg. Als je het anders wilt doen, moet je niet alleen over geld nadenken. Toch is het een uitdaging, of een valkuil, omdat het een belangrijke voorwaarde is om de boel draaiend te houden. Ook wij hebben te maken met financiering uit verschillende bronnen. Houtjetouwtjefinanciering, noem ik het. Maar in het algemeen moet je soms ook kunnen accepteren dat dingen niet meer gaan. Dan komen er weer andere initiatieven, ander listen, andere mogelijkheden. ”*

Jos Vervoort, voorzitter stichting Zee van Staal, voorzitter stichting KEK

De gemeente Beverwijk verstrekt op het gebied van kunst en cultuur budgetsubsidies, waarderingssubsidies en projectsubsidies. De lijst van waarderingssubsidies roept een vraag op. Sluit deze manier van subsidieverstrekking aan bij deze tijd en bij de wens om te vernieuwen? Een lastige vraag. De 'pot' waarderingssubsidies en projectsubsidies is relatief beperkt (ongeveer 10% van de subsidiegelden voor kunst, cultuur en erfgoed) en er wordt een groot aantal organisaties en initiatieven mee bediend. Is een (aanvullend en flexibel) budget haalbaar? Dan moeten we daar een omvang en een doel voor benoemen. Misschien eerst om zaken op te starten en te bezien 'wat werkt'.

Mogelijk is ook winst te behalen in het combineren van budgetten. Projecten blijken zich te ontwikkelen tot grote(re) hoogte of breedte, of hebben raakvlakken met andere beleidsvelden, waardoor aanvullend gebruik gemaakt kan worden van andere budgetten. Zoals al eerder gesteld: kunst, cultuur en erfgoed zijn vertegenwoordigd in allerlei facetten van de samenleving en dragen bij aan de kwaliteit van leven van velen. Het combineren van budgetten maakt meer ontwikkeling mogelijk.

actie: *Formuleren van een voorstel voor extra/flexibel budget.*

actie: *Onderzoek naar de mogelijkheden voor het koppelen van budgetten.*

“ We lopen vaak tegen moeilijkheden aan bij het aanvragen van subsidie of bijdragen uit fondsen. Je moet ook precies in een hokje passen en op tijd zijn met je aanvraag. Er is weinig ruimte voor spontaniteit. Als je volgend jaar iets zou bedenken, moet je er dit jaar al subsidie voor hebben aangevraagd. En halverwege het jaar is de subsidiepot soms al leeg. ”

Ella de Jong, KOP van WAZ

Afstemming met de raad en het veld

In de inleiding stellen we dat we met zoveel mooi aanbod, zoveel initiatieven, een Cultuurvisie nodig hebben die ruimte en vertrouwen geeft. Om de raad bij de ontwikkelingen te betrekken, en om het enthousiasme uit het veld te stimuleren en te delen, is afstemming nodig. Heel even hebben we gedacht dat dat zoals gebruikelijk op reguliere basis en bovendien formeel ‘zou dienen te geschieden’.

Maar de inhoud van deze cultuurvisie gaat juist uit van de ruimte om ‘het’ te laten bloeien. Op die manier willen we dan ook de raad betrekken bij al het moois dat staat te gebeuren. Niet per definitie een keer in de precies-zoveel-tijd.

We beloven de raad dat er op regelmatige basis gerapporteerd zal worden.

Daarnaast wordt de raad betrokken bij mooie, indrukwekkende, vernieuwende, verbindende, oogverblindende gelegenheden. De raad stelt met deze cultuurvisie de kaders vast en is meer dan van harte uitgenodigd om het resultaat ervan mee te beleven.

actie: *De Cultuurvisie gaat ‘in uitvoering’. Regelmatig zal gerapporteerd worden over de voortgang en nadere informatie en uitnodigingen volgen (een jaarlijks cultuurbal? Het proberen waard...)*

“ Het is erg dat het lijkt alsof de urgentie van kunst en cultuur niet duidelijk is in Beverwijk. Kunst heb je nodig om te reflecteren, om in de war te raken, om je te ontwikkelen. Als je het laat ontglippen, ontnem je jezelf ontzettend veel. Je moet het durven te omarmen. Je kan eigenlijk als gemeente niet verzaken. ”

Marije Gertenbach, beeldend kunstenaar

5. Uitvoeringsagenda

Wat, hoe en wanneer

Samenvattend passeren hieronder de thema's en bijbehorende actiepunten de revue.

We hebben de verschillende acties voorzien van een prioritering. We kunnen nu eenmaal niet alles tegelijk doen, hoewel we zeker kansen zullen pakken als die 'toevallig' voor het grijpen liggen. Bijvoorbeeld wanneer er zich gelegenheid voordoet om aan te haken bij projecten vanuit het jeugdbeleid, monumentenbeleid, minimabeleid, vrijwilligersbeleid enzovoorts. Het is aan alle betrokken partijen om hierin initiatieven te nemen. De ervaring leert dat die kansen zich momenteel volop aandienen.

De manier waarop deze onderwerpen gaan oppakken zal een voortzetting zijn van hoe we begonnen zijn: 'co-creëren' met gemeente, betrokken organisaties, betrokken inwoners. Het zullen gelegenheidsformaties worden per onderwerp. Het kernteam dat deze visie heeft gemaakt, pakt alvast de handschoen op om de Operatie Cultuur verder vorm te geven als 'hoofdaannemer'.

Een format of draaiboek voor deze manier van werken is niet beschikbaar. Dat vraagt om creativiteit en soms om pionieren. De invulling krijgt al doende vorm.

De Factor C: Communicatie

Deze Cultuurvisie is op een bijzondere manier tot stand gekomen. Communicatie met bestuurders, met de spelers in het veld en met inwoners speelde daarin een prominente rol. We willen deze manier van communiceren voortzetten. Bij het uitwerken van de uitvoeringsagenda zullen we daarom de verschillende belanghebbenden blijven betrekken.

Planning

We kunnen niet alles tegelijk oppakken. Daarom hebben we de startmomenten van de verschillende acties gespreid. Soms moet eerst iets worden uitgezocht voordat een volgende actie van start kan. Maar de planning is ook afhankelijk van de mogelijkheden of onmogelijkheden van betrokken partners. En zoals gezegd: als er kansen voorbij komen, of er dienen zich mooie initiatieven aan, dan proberen we die te benutten. Ook de planning is dus niet in beton gegoten. Daarom zijn de acties als volgt van een prioriteit voorzien:



Prioriteit in dit jaar



Geen prioriteit maar als er kansen voorbij komen proberen we die zeker te benutten



Onderwerp is uitgewerkt, project of actie loopt, aandacht bestendigen



Aanpak afhankelijk van de bevindingen

Thema's / acties

Uitvoering in:

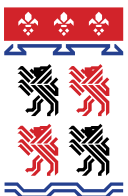
	2016	2017	2018	2019
Een stevige culturele infrastructuur en meer samenwerking				
De professionele organisaties werken aan een duurzame en toekomstbestendige invulling van hun opgave, en onderzoeken wat zij daarvoor nodig hebben. Dat doen zij in afstemming met de gemeente(n), in samenwerking met elkaar en waar mogelijk met andere organisaties en regionaal.	●	●	●	●
Uitwerken welke rol professionele organisaties en overheid kunnen vervullen bij de ondersteuning van het cultureel veld en wat zij daarvoor nodig hebben.	●	●	◻	◻
Uitwerken welke mogelijkheden er zijn om samenwerking te bevorderen om zowel kennis te delen als om overzicht te krijgen en die te gebruiken om het veld te versterken.	○	●	●	◻
Signaleren en benutten van kansen om verbindingen en netwerken tot stand te brengen. Waar liggen kansen en prioriteiten en wat is er voor nodig?	○	●	●	◻
Culturele identiteit en cultureel klimaat: meer in de etalage				
Mogelijkheden onderzoeken om identiteit te verstevigen.	○	○	●	◻
Uitwerken hoe de gemeente het belang en de waardering van kunst, cultuur en erfgoed meer kan uitdragen.	●	●	●	●
Koesteren erfgoed				
Het cultureel erfgoed moet beter zichtbaar zijn. Het verhaal er achter en de betekenis ervan zijn een 'historisch avontuur'. Hoe en met wie gaan we dat voor elkaar krijgen?	●	●	●	◻
Marketing en promotie				
Uitwerken hoe we marketing en promotie kunnen oppakken voor het gehele veld van kunst, cultuur en erfgoed.	●	●	◻	◻
Uitwerken wat het nut en de wenselijkheid zijn van een koepel om kunst, cultuur en erfgoed in Beverwijk en Wijk aan Zee te stimuleren en meer bekendheid te geven.	○	●	?	?
De kunst van meedoen: sociaal-culturele verbindingen				
Mogelijkheden onderzoeken en uitwerken om sociaal-culturele verbindingen te smeden.	●	●	◻	◻

Tabel loopt door op volgende pagina

Thema's / acties**Uitvoering in:**

	2016	2017	2018	2019
Ondersteunen en deskundigheid bevorderen van vrijwilligers (verenigingen, stichtingen)				
Uitwerken hoe we kunnen bijdragen aan deskundigheidsbevordering bij vrijwilligers en hoe we organisaties kunnen ondersteunen bij het opstellen van vrijwilligersbeleid.	<input type="radio"/>	<input checked="" type="radio"/>	<input checked="" type="radio"/>	<input checked="" type="checkbox"/>
Hoe kunnen we kennis bundelen op het gebied van fondsenwerving en andere gemeenschappelijke onderwerpen? We gaan het uitzoeken.	<input type="radio"/>	<input checked="" type="radio"/>	<input checked="" type="radio"/>	<input checked="" type="checkbox"/>
Aanjagen nieuwe initiatieven: ruimte voor creativiteit				
Formuleren van een voorstel voor extra/flexibel budget.	<input checked="" type="radio"/>	<input checked="" type="radio"/>	<input checked="" type="checkbox"/>	<input checked="" type="checkbox"/>
Onderzoek naar de mogelijkheden voor het koppelen van budgetten.		<input checked="" type="radio"/>	<input checked="" type="radio"/>	<input checked="" type="radio"/>
Afstemming met de raad en het veld				
De Cultuurvisie gaat 'in uitvoering'. Regelmatig zal gerapporteerd worden over de voortgang en nadere informatie en uitnodigingen volgen (een jaarlijks cultuurbal? Het proberen waard ...)	<input checked="" type="radio"/>	<input checked="" type="radio"/>	<input checked="" type="radio"/>	<input checked="" type="radio"/>

**gemeente
beverwijk**



Gemeente Beverwijk

Bezoekadres: Stationsplein 48

Postadres: Postbus 450, 1940 AL Beverwijk

Telefoon: 0251 - 256256

Website: www.beverwijk.nl