

OMGEVINGSVISIE BEVERWIJK • KOERSDOCUMENT
December 2021

gemeente
beverwijk



Colofon

Titel	Koersdocument Omgevingsvisie Beverwijk
Datum	December 2021
Auteurs	Gemeente Beverwijk en KuiperCompagnons
Vormgeving	KuiperCompagnons
Copyright	Alle beelden van KuiperCompagnons of Gemeente Beverwijk tenzij anders vermeld. Citaten en beelden mogen zonder schriftelijke toestemming van de auteurs worden gebruikt, op voorwaarde dat een duidelijke bronvermelding en naamsvermelding erbij worden vermeld.

Voorwoord

Met trots presenteer ik u het koersdocument voor de omgevingsvisie: een eerste inhoudelijke stap in de richting van een integrale, strategische langetermijnvisie voor de fysieke leefomgeving van Beverwijk.

Trots, omdat dit koersdocument tot stand is gekomen samen met een brede vertegenwoordiging van partners en partijen waar onze gemeente al jaren mee samenwerkt. Zodoende kennen zij de gemeente door en door, en dankzij hun verschillende expertises benaderen zij thema's, ontwikkelingen en wensen vaak vanuit andere invalshoeken dan de enkel ambtelijke. Ik ben alle organisaties dan ook zeer dankbaar voor hun brede inbreng.

Dit voorliggende koersdocument is tevens een belangrijk strategisch document waarmee ons huidige gemeentebestuur een handreiking doet aan het nieuwe bestuur dat na de gemeenteraadsverkiezingen in maart het stokje overneemt. Dit koersdocument geeft inzicht in al ons omgevingsgerelateerde beleid, programma's die in uitvoering zijn, onze betrokkenheid in de regio en daarbuiten en in de grote opgaven die de komende jaren op ons afkomen als stad. Het koersdocument laat zien dat een hoop wensen en uitgangspunten naast elkaar tot uitvoering kunnen worden gebracht. Maar het geeft ook aan waar de schuurpunten in beleid en ambities te verwachten zijn; op welke onderdelen zullen nog strategische keuzes worden gemaakt.

Na de gemeenteraadsverkiezingen worden de verschillende uitgangspunten herijkt door het nieuwe bestuur en wordt ook de samenleving breed en op verschillende manieren betrokken bij de uitwerking van dit koersdocument in de uiteindelijke omgevingsvisie.

Serge Ferraro

Wethouder Economie, Ruimtelijke Ordening, Wonen en Projecten

Inhoudsopgave



1. Inleiding	4	3. Wat als...?	40
1.1 Intro	5	3.1 Inleiding	41
1.2 De Omgevingswet	5	3.2 Rolopvatting en sturingsfilosofie onder de Omgevingswet	41
1.3 Een omgevingsvisie voor Beverwijk	6	<i>Intermezzo: Rolopvatting en sturingsfilosofie</i>	42
1.4 Leeswijzer	7	3.3 Wat als de samenleving de baas is?	44
<i>Intermezzo: Procesbeschrijving</i>	8	3.4 Wat als de overheid meer de regie heeft?	46
2. Thematische bouwstenen	10	3.5 Conclusies en aandachtspunten	48
2.1 Inleiding	11	<i>Intermezzo: Stedelijke acupuncture en organische gebiedsontwikkeling</i>	49
2.2 Profiteer van wat je al bent en hebt	13	4. Verdieping	50
2.3 Centrum(stad) in de regio	17	4.1 Inleiding	51
<i>Intermezzo: Gezondheid in relatie tot Tata-steel</i>	21	4.2 Verdiepingsthema's	51
2.4 Een leefbare, krachtige en toekomstbestendige stad	22	<i>Intermezzo: 'Lessen uit..'</i>	54
<i>Intermezzo: Spoorzone</i>	25	4.3 Analyse	57
2.5 Razendsnel van en naar de IJmond	26	4.4 Casussen	58
2.6 Van en voor alle Beverwijkers – Dichtbij, creatief en verbonden	27	4.5 Conclusies en aandachtspunten	60
2.7 Een upgrade van natuur, milieukwaliteit en schone energie	31	5. Koers	61
<i>Intermezzo: Programma Duurzaamheid</i>	32	5.1 Inleiding	62
2.8 Conclusies en aandachtspunten	39	5.2 Reflectie en conclusies	62
		5.3 Schuurpunten	64
		5.4 Overkoepelende koers	64
		6. Vervolg	67



1 Inleiding

OMGEVINGSVISIE BEVERWIJK | KOERSDOCUMENT

Inleiding

1.1 Intro

Voor u ligt het 'Koersdocument omgevingsvisie Beverwijk'. Dit koersdocument is een richtinggevend document dat de basis vormt voor de omgevingsvisie van Beverwijk. We kiezen er voor om zorgvuldigheid boven snelheid te plaatsen en de besluitvorming over de omgevingsvisie over de verkiezingen in 2022 heen te tillen. Het komen tot een omgevingsvisie vraagt om een zorgvuldig en uitgebreid proces, waar we dan ook al geruime tijd mee bezig zijn. Dit koersdocument kan worden gezien als een 'tussenstand'.

Het koersdocument bouwt voort op eerder opgehaalde informatie uit onder andere het Toekomstbeeld Beverwijk 2040, het onderzoek naar het stadsimago en de uitgangspuntennotitie voor de omgevingsvisie.

In voorliggend koersdocument worden de keuze(opties) omtrent de belangrijkste thema's beschreven, gaan we in op de gemeentelijke sturingsfilosofie, beschrijven we hoe wordt omgegaan met tegenstrijdigheden in ons vastgesteld beleid en de visies die nu worden ontwikkeld en wordt de link gelegd met beleid van andere overheden. Er is al veel beleid ontwikkeld, maar hierbij is nog niet altijd integraal en gebiedsgericht geprioriteerd tussen beleidsthema's. Daarnaast zijn er diverse actuele beleidsthema's die nieuwe keuzes vergen. We moeten dus nog diverse afwegingen maken binnen beleidsthema's, maar ook prioritering bepalen tussen thema's als woningbouw, klimaatadaptatie, mobiliteit, duurzaamheid, milieu en gezondheid. Denk bijvoorbeeld aan de balans tussen een groene openbare ruimte en ruimte voor parkeren of het toevoegen van woningen nabij milieubelastende activiteiten. Wat heeft waar prioriteit?

De huidige beleidsuitspraken, gebiedsindeling, mogelijke rollen van gemeente, aanbevelingen uit het veld en de belangrijkste schuurpunten die hieruit voortkomen zijn in dit koersdocument gestructureerd en samengevat. In dit eerste hoofdstuk wordt eerst ingegaan op de aanleiding van het opstellen van een omgevingsvisie, de Omgevingswet. Daarnaast lichten we kort het proces toe dat is doorlopen in de totstandkoming van het koersdocument.

1.2 De Omgevingswet

De Omgevingswet¹ bundelt de wetgeving en regels voor ruimte, wonen, infrastructuur, milieu, natuur en water. De wet regelt daarmee het beheer en de ontwikkeling van de fysieke leefomgeving. Met de Omgevingswet wordt het stelsel van ruimtelijke regels volledig herzien. Dit vraagt om een andere werk- en denkwijze van onze gemeente, maar ook van andere overheden, burgers en bedrijven. Er zijn straks minder regels, die meer overzichtelijk zijn en er is meer ruimte voor initiatieven en lokaal maatwerk. Integrale afweging van initiatieven en het geven van vertrouwen zijn sleutelbegrippen. Het doel en de meerwaarde van een ontwikkeling moet centraal staan in plaats van de vraag: 'mag het wel?' De Omgevingswet staat voor een goed evenwicht tussen het beschermen en benutten van onze omgeving.

De Omgevingswet bevat zes 'kerninstrumenten' waarmee overheden de doelen van de wet in de praktijk kunnen brengen. Eén van de (verplichte) instrumenten voor gemeenten is de omgevingsvisie. In de omgevingsvisie zetten we - samen met onze inwoners, ondernemers en partners - een integrale koers uit, gericht op een leefomgeving waarin mensen gelukkiger, gezonder en veiliger zijn. Daarnaast wordt er een omgevingsplan opgesteld. In het omgevingsplan staan alle regels voor de fysieke leefomgeving. Het plan vervangt op termijn alle bestemmingsplannen en verschillende verordeningen van de gemeente. De omgevingsvisie is een belangrijke kapstok bij het opstellen van het omgevingsplan.

¹ Ten tijde van het opstellen van het koersdocument is de datum voor inwerkingtreding 1 juli 2022.

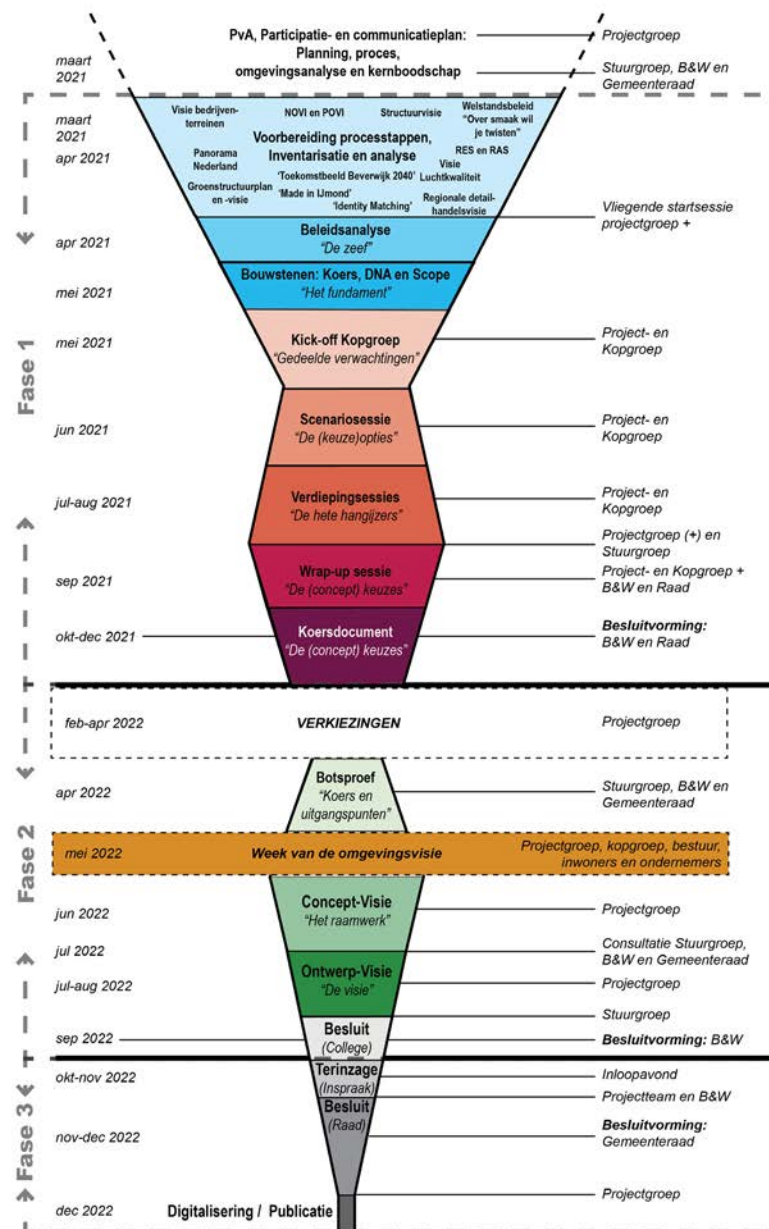
1.3 Een omgevingsvisie van en voor Beverwijk

De omgevingsvisie is een integrale visie met strategische hoofdkeuzes van beleid voor de fysieke leefomgeving voor de lange termijn. Dit betekent dat de visie betrekking moet hebben op alle terreinen van de fysieke leefomgeving en dat de kernbegrippen uit de wet "gezondheid, veiligheid en omgevingskwaliteit" herkenbaar beschreven worden. De "fysieke leefomgeving" is een erg breed begrip en bevat onder anderen beleidsterreinen als wonen, cultureel erfgoed, energie-infrastructuur, landbouw, landschap, ruimtelijke ordening, economie, gezondheid, milieu, natuur en water.

Met de omgevingsvisie hebben we straks één samenhangende visie op strategisch niveau voor de gehele fysieke leefomgeving. Naast een beschrijving van de fysieke leefomgeving is er integraal aandacht voor onderwerpen als economie, gezondheid en duurzaamheid. De relatie tussen de fysieke omgeving en maatschappelijke opgaven krijgt daarom een belangrijke plek in de omgevingsvisie. We maken een gebiedsgerichte omgevingsvisie. De visie gaat verder dan een optelsom van bestaande beleidsplannen en –visies. Bij het optellen komen conflicten aan het licht, waardoor keuzen moeten worden gemaakt.

Het maken van keuzes doen we met inbreng van diverse participanten. In deze eerste fase is dat een afvaardiging van diverse belangen uit de gemeente, in de vorm van de kopgroep. In de tweede fase, na de verkiezingen, wordt in het verlengde van dit koersdocument zoveel mogelijk inwoners, ondernemers, maatschappelijke organisatie en ketenpartners betrokken. Dit doen we gedurende de 'week van de omgevingsvisie'. Hiermee waarborgen we dat de omgevingsvisie van en voor Beverwijk is.

We willen onze doelen scherp hebben en de omgevingsvisie moet er voor zorgen dat we deze doelen bereiken. Daarnaast is de omgevingsvisie ook een uitnodiging aan de samenleving om met initiatieven te komen. De visie biedt duidelijkheid over de ontwikkelingen die we wel of niet wenselijk vinden in onze gemeente en bij ongewenste initiatieven willen we de regie kunnen pakken. Dit betekent dat we ruimte bieden waar mogelijk en kaders stellen om ons gewenste toekomstbeeld te realiseren. We kiezen voor een omgevingsvisie die voor zowel de gemeente als bewoners en ondernemers richting geeft.



1.4 Leeswijzer

Voorliggend koersdocument bestaat uit een aantal onderdelen:

Hoofdstuk 1 beschrijft de aanleiding voor het samenstellen van dit koersdocument. De inwerkingtreding van de Omgevingswet wordt kort toegelicht. Dit hoofdstuk wordt afgesloten met een intermezzo, waarin het proces tot nu toe wordt beschreven.

We krijgen de aankomende jaren te maken met een aantal grote beleidsopgaven. Deze opgaven zijn geïnventariseerd aan de hand van een thematische uitwerking en zijn gevat in zes 'bouwstenen'. In **Hoofdstuk 2** beschrijven we de zes bouwstenen, met bijbehorende subthema's. Per thema staan we kort stil bij de huidige situatie, de belangrijkste opgaven, bestaande beleidsuitspraken en ambities. We beschrijven ontwikkelgerichte thema's zoals wonen, recreatie en bedrijvigheid maar staan ook stil bij de meer sociale aspecten als leefbaarheid en veiligheid.

Hoofdstuk 3 beschrijft de veranderende rolopvatting en sturingsfilosofie van de gemeente onder de Omgevingswet. Dit doen we aan de hand van discussiescenario's, waarbij de voor- en nadelen van keuzemogelijkheden inzichtelijk worden gemaakt.

Het koersdocument is tot stand gekomen met een 'kopgroep', een vertegenwoordiging van partners en experts binnen en buiten de gemeentelijke organisatie. Tijdens de verschillende 'kopgroepsessies' zijn een aantal thema's naar voren gekomen die nu, of tijdens de nadere uitwerking van de omgevingsvisie, om verdieping vragen. Deze thema's worden toegelicht in **hoofdstuk 4**. We hebben deze thema's geprojecteerd in een aantal casusgebieden, waarover met de kopgroep het gesprek is gevoerd.

In **hoofdstuk 5** reflecteren we op het proces en onze koers, oftewel onze richtinggevende ambities. We blikken terug op de belangrijkste conclusies en aanbevelingen uit de voorgaande hoofdstukken.

Hoofdstuk 6 geeft een vooruitblik op het proces na vaststelling van het koersdocument. Welke stappen moeten er nog worden gezet en wanneer zullen deze plaatsvinden?

Een aantal thema's en onderwerpen worden uitgelicht in dit koersdocument door middel van een 'intermezzo'. Deze intermezzo's vormen een nadere toelichting op bepaalde onderdelen, of geven achtergrondinformatie over zaken die spelen binnen onze gemeente. Zo bespreken we in de intermezzo's onder andere de stand van zaken van de Spoorzone-ontwikkeling, het programma Duurzaamheid en leren we lessen uit gebiedsprocessen die de afgelopen jaren zijn doorlopen.

Koersdocument op hoofdlijnen

Voor een overzicht van bestaand beleid en gebieden raden we u aan hoofdstuk 2 te bestuderen. Voor een nadere toelichting op de uitkomsten van het proces met de kopgroep kunt u hoofdstuk 3 en 4 doornemen. Mocht u snel de essentie tot u willen nemen raden we u aan te beginnen bij hoofdstuk 5. Hierin zijn de hoofdlijnen samengevat. Deze hoofdlijnen worden in de hoofdstukken 2, 3 en 4 in meer detail toegelicht.

Procesbeschrijving

We zijn begonnen met het inventariseren en analyseren van de huidige (ruimtelijke) situatie en het bestaande beleid. De huidige identiteit en kernkwaliteiten, alsmede de strategische koers die reeds is ingezet, heeft de basis gevormd voor het proces dat is doorlopen. Ook belangrijke (maatschappelijke) trends en ontwikkelingen en de belangrijkste opgaven binnen de gemeente zijn uitgebreid geïnventariseerd en besproken.

Het opstellen van het koersdocument is samen met de 'Kopgroep' gedaan. De kopgroep zien we als de flexibele schil van partners en experts binnen en (net) buiten de gemeentelijke organisatie. De kennis en expertise die hier aanwezig is willen we ten volste benutten. Vandaar dat we hiervoor vier interactieve sessies hebben georganiseerd om samen met hen (en het projectteam) tot een reeks aanbevelingen te komen voor het koersdocument. De vier sessies zijn als volgt verdeeld:

- Juni: 'Kick-off'. Deze sessie was met name inleidend van aard en bedoeld om elkaar te leren kennen en een gedeeld beeld te creëren bij een ieders wensen en mogelijke bijdrage.
- Juli: 'Scenario-sessie'. Op basis van de voorgaande sessie en bestaand beleid zijn een aantal scenario's uitgewerkt (zie ook hoofdstuk 3). Tijdens de scenario-sessie hebben we de voor- en nadelen van de verschillende mogelijke toekomst besproken.
- Augustus: 'Verdieping'. Uit de voorgaande sessies zijn een aantal thema's en ontwikkelingen naar voren gekomen die nog iets meer verdieping vereisen of verdienen (zie ook hoofdstuk 4). Tijdens deze sessie hebben we op een interactieve manier stil gestaan bij de vraagstukken omtrent deze thema's en ontwikkelingen.
- September: 'Wrap-up': In de voorgaande sessies zijn de belangrijkste opgaven boven tafel gekomen, zijn de 'hete hangijzers' besproken. Hierop volgend hebben we aanbevelingen geformuleerd voor het koersdocument. Deze aanbevelingen voor het koersdocument stonden centraal tijdens de laatste samenvattende en afrondende 'Wrap-up sessie' met de Kopgroep.

Gedurende het proces is gebleken dat er over de grotere beleidsopgaven, zoals gezondheid en milieu in relatie tot Tata Steel of (regionale) verstedelijkingsopgaven en de Spoorzone, al integraal wordt gesproken binnen andere overlegstructuren, waarbij ook hogere overheden worden betrokken. We hebben er bewust voor gekozen om deze onderwerpen dan ook niet met de kopgroep te bespreken. De stand van zaken van deze trajecten wordt wel meegenomen in dit koersdocument, door middel van de verschillende intermezzo's. De uitkomsten van deze trajecten krijgen uiteraard ook een plaats in de uiteindelijke omgevingsvisie.

Bij het opstellen van voorliggend document zijn tussentijds ook diverse onderdelen van de gemeentelijke organisatie, gemeenteraad, het college van burgemeester en wethouders, betrokken geweest. Hiervoor zijn verschillende bijeenkomsten georganiseerd. Na deze bijeenkomsten is het koersdocument nader uitgewerkt en via de stuurgroep en het college van B&W richting besluitvorming in de gemeenteraad gebracht.



Benoem één (uw belangrijkste) wens of opgave voor de toekomst van Beverwijk:

goed onderwijs
 beverwijk klimaatrobuust
 gezondheid op 1
 gezond leven is makkelijk
 groen
 klimaatneutraal beverwijk
 saamhorigheid
 in harmonie met industrie
 gezonde keuze gemakkelijk
 stedenbouwkundige visie
 gezonde leefomgeving

geen woningnood
 groen behouden versterken
 mijn stad
 integraal veilig

Wat zijn de voor- en nadelen wanneer inwoners volledige regie krijgen in het centrum?

Meer ruimte voor de auto en minder voor fietsers en wandelaars

Voordeel altijd auto tot voor de winkeldeur

Autovrij centrum

Spanningen in de Breestraat tussen automobilisten en fietsers/voetgangers

Eindelijk meer terrassen

Poolse landdagen

Een vriendelijker omgeving, meer groen,

Herrie tot s avonds laat versus rustig wonen in het centrum

Auto vrije binnenstad. Fijn wonen, maar minder voor bedrijven.

▲ Tijdens de kopgroepsessies is interactief met elkaar van gedachten gewisseld. Bovenstaande uitkomsten bieden inzicht in de wijze waarop tijdens de diverse sessies informatie is opgehaald. De resultaten hiervan hebben bijvoorbeeld input gediend voor diverse aanbevelingen en schuarpunten (zie H4 en H5).



2 Thematische bouwstenen

OMGEVINGSLIE BEVERWI | KOERSDOCUMENT



Thematische bouwstenen

2.1 Inleiding

Beverwijk krijgt de aankomende jaren te maken met een aantal grote beleidsopgaven. Voor een deel zijn dit opgaven die uit Beverwijks vastgesteld beleid voortkomen en voor een ander deel zijn dit opgaven vanuit landelijke, provinciale of regionale maatschappelijke doelen, die ook plaatselijk moeten worden opgepakt.

Deze opgaven zijn geïnteriseerd aan de hand van een thematische uitwerking. De uitkomsten zijn gevat in zes 'bouwstenen', die overeenkomen met enkele van de toekomstbeelden zoals verwoord in het "Toekomstbeeld van Beverwijk". In dit hoofdstuk beschrijven we de zes bouwstenen, met bijbehorende subthema's. Per thema staan we kort stil bij de huidige situatie, de belangrijkste opgaven, bestaande beleidsuitspraken en ambities.



profiteer van wat je al bent en hebt

Kernkwaliteiten en identiteit + landschap, cultuurhistorie & archeologie



centrum(stad) in de regio

Bovenlokaal beleid en positionering in de regio



een gezonde, krachtige en toekomstbestendige stad

Wonen, werken en recreëren



razendsnel van en naar de IJmond

Mobiliteit en infrastructuur



een upgrade van natuur, milieukwaliteit en schone energie

Duurzaamheid, milieu en natuur

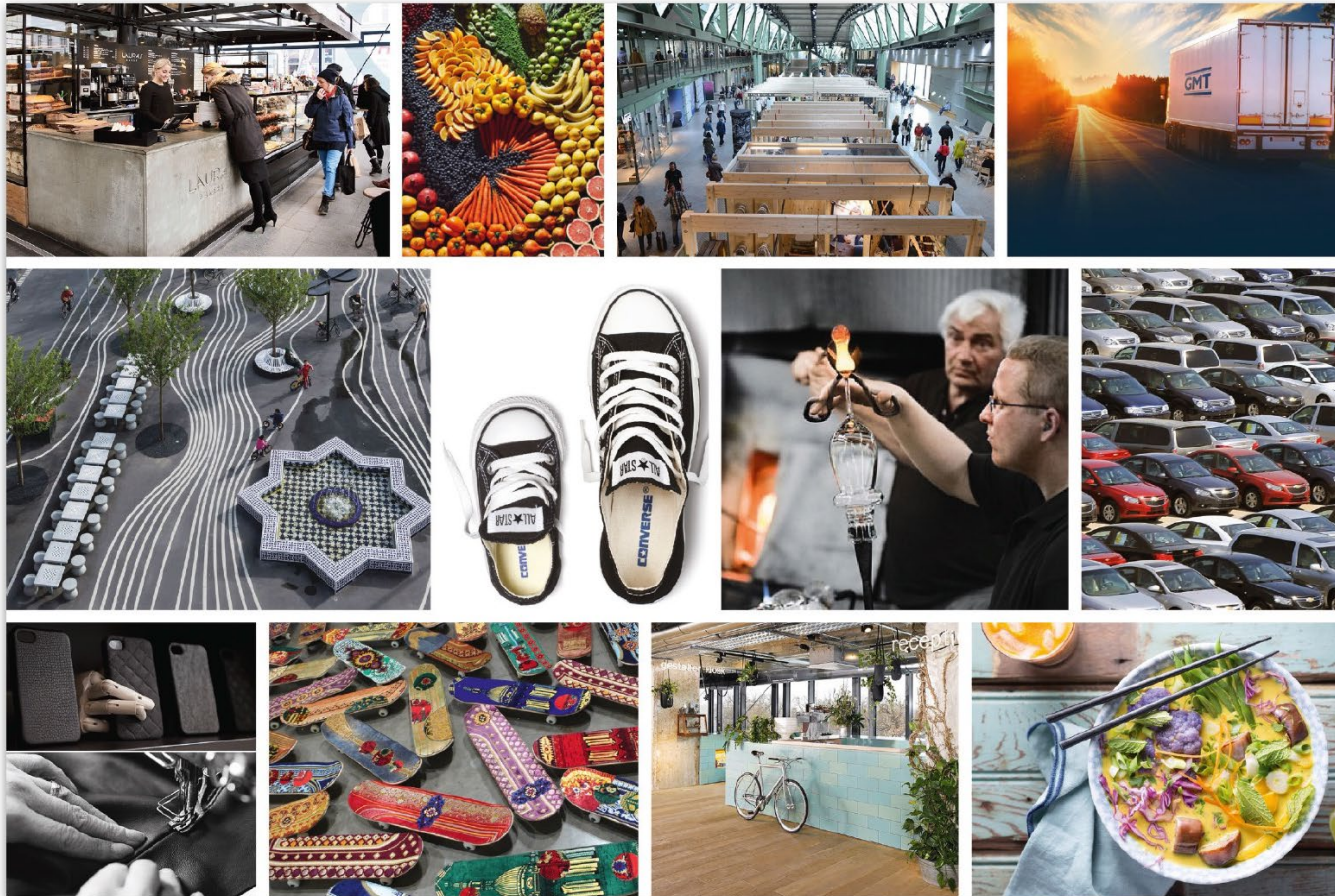


van en voor alle beverwijkers - dichtbij, creatief en verbonden

Sociaal, maatschappelijk, gezondheid en cultuur



Kernwaarden van Beverwijk:



- 1. Elkaar vooruit helpen*
- 2. Problemen worden kansen!*
- 3. Echt*
- 4. Mozaïek van bedrijvigheid*
- 5. Persoonlijk*

▲ Resultaten project stadsimago

In de afgelopen jaren, en in het bijzonder afgelopen jaar, is de identiteit en het onderscheidend vermogen van Beverwijk en Wijk aan Zee opgehaald en tot stand gekomen. Hierbij is duidelijk geworden wat de kernwaarden van Beverwijk zijn. Beverwijk is je stad in de IJmond; met grote opgaven, diversiteit in werkgelegenheid, maar nadrukkelijk ook behulpzaam, benaderbaar en persoonlijk.

Deze kernwaarden vormen een kader voor de omgevingsvisie en nadere uitwerking daarvan. De kernwaarden worden op de volgende pagina's nader toegelicht.

2.2 Profiteer van wat je al bent en hebt

2.2.1 Kernkwaliteiten en identiteit - Stadsimago

1. Elkaar vooruit helpen

Beverwijk is een stad met een grote diversiteit aan inwoners; qua afkomst, qua opleiding, qua ambitie, qua inkomen. Juist die diversiteit is de kracht van Beverwijk. Want die diversiteit zorgt voor verrassende ideeën en bijzondere samenwerkingen. Dat gaat niet alleen over bedrijven, gezondheid of welzijn. Het gaat ook om samenwerkingen die elders minder voor de hand liggend zijn, zoals die tussen het bedrijfsleven en de cultuursector. De term 'sociaal' heeft in Beverwijk een brede betekenis. 'Als we Beverwijk vooruit helpen, helpen we ook onszelf!'. Het geheel is meer dan de som der delen. Soms iets inleveren om er samen beter van te worden.

Beverwijk creëert ontmoetingsplaatsen om de diversiteit te vieren en te versterken. Openbare ruimte die je uitnodigt te werken aan je gezondheid. Dat is ook 'elkaar vooruit helpen'. En 'elkaar vooruit helpen' is ook een uitnodiging om anderen te betrekken bij het sociale leven van Beverwijk. En om mee te doen, ook al woon je maar kort in Beverwijk. Dat kan laagdrempelig via evenementen, of meer op permanente basis via het verenigingsleven. We doen het samen voor heel Beverwijk en onze regio.

2. Uitdagingen worden kansen!

Beverwijk is een stad, met alle voor- en nadelen die daar bij horen. Niet alle projecten uit het verleden zijn nog levensvatbaar. Niet alle activiteiten zijn nog even succesvol als ze waren. Maar daarin schuilt ook de kracht van Beverwijk; we benoemen het eerlijk, we draaien er niet om heen. Want dan kunnen we krachten verzamelen om het probleem vanuit een ander perspectief te bekijken. En die aanpak zorgt vaak voor verrassend goede ideeën. Zo ontstond het Brandwondencentrum door grote problemen bij de Hoogovens, zo werd de overbodige groente-, fruit- en bloemenveiling de perfecte locatie voor de Bazaar. Zo ontstond de eerste meubelboulevard van Nederland. Zo ontstond BUKO uit de behoefte naar tijdelijke capaciteit (vervoer, materiaal, et cetera). En zo zullen in de nabije toekomst voor afvalstoffen, waar er in Beverwijk genoeg van zijn, nieuwe toepassingen worden bedacht met behulp van de technische maakindustrie in Beverwijk/IJmond. Zo kan een van meest industriële regio's van Nederland ook een van de groenste worden. Daar liggen kansen in de toekomst, zoals bijvoorbeeld bij de ontwikkeling van de Spoorzone. Beverwijk zal steeds meer bekend komen te staan als omdenkstad van Nederland. Uitdagingen, en dus kansen, genoeg.

3. Echt

Beverwijk is een stad waar niet alle kansen en bedreigingen aan de oppervlakte komen. Toch hoort 'gewoon zeggen waar het op staat' erg bij Beverwijk. Sterker; 'Wijkers zijn zeikers' is een nauwelijks uit te roeien bijnaam voor inwoners van Beverwijk. Daar hoort overigens wel een tekstje achter de komma bij: 'maar ze bedoelen het goed.' Beverwijkers houden niet van onoprecht gedrag. Laat maar zien hoe je er echt in staat; uitdelen en incasseren. Een sportieve grondhouding zorgt voor vooruitgang. Dit moet dus worden gezien als een sterke kwaliteit van Beverwijk. Soms wellicht pijnlijk, maar altijd constructief. Want hoe eerder de problemen goed benoemd worden, hoe eerder ze kunnen worden omgebogen tot kans. Dat betekent dat participatie en kennisdeling een vaste plek krijgen in de Beverwijkse aanpak. Want oprechtheid zorgt voor onderling vertrouwen. En op die manier ontstaat een stevig fundament voor langdurige samenwerkingen. Zowel binnen de gemeente als binnen de regio IJmond en de MRA.



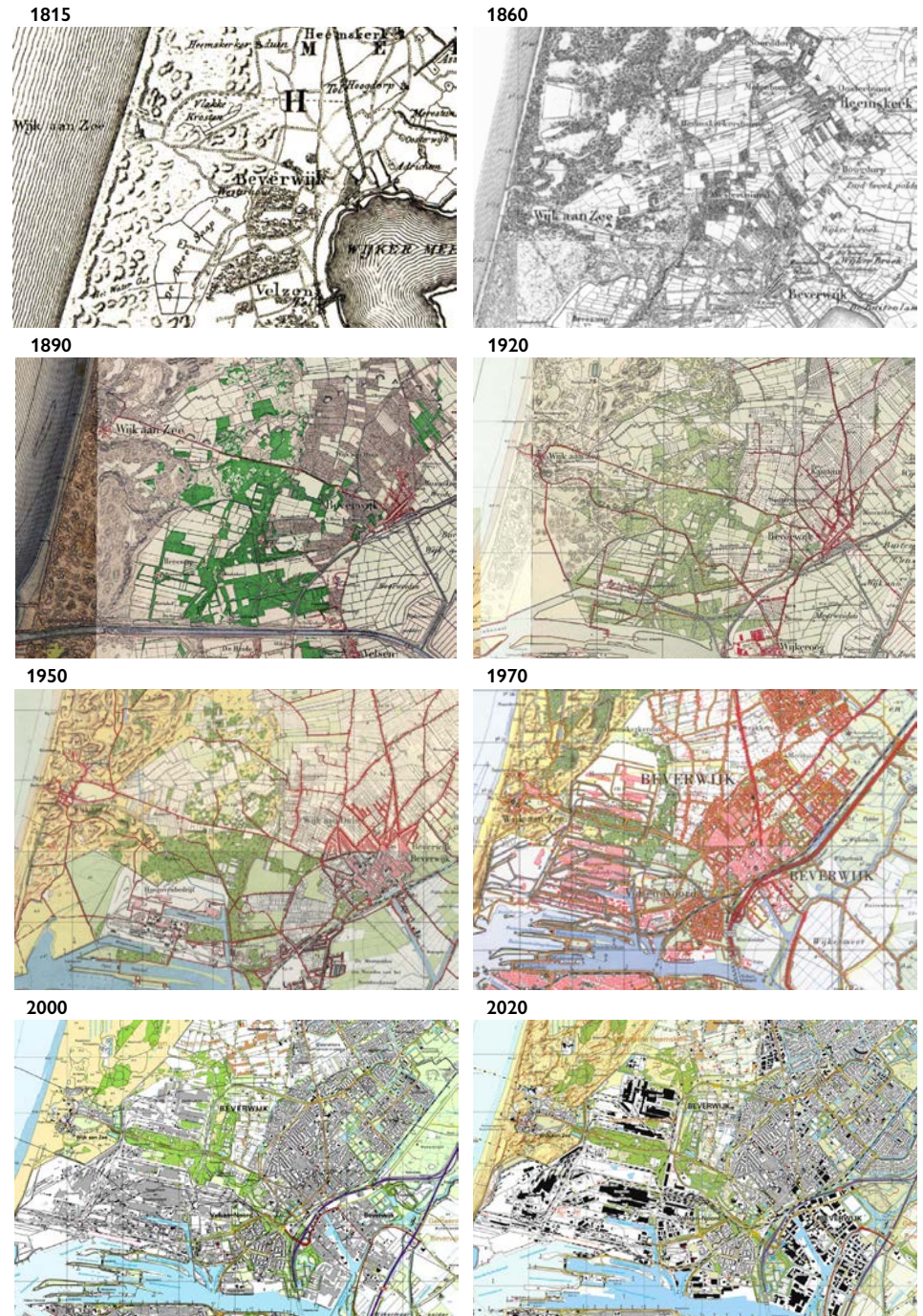


4. Mozaïek van bedrijvigheid

Het aanbod van Beverwijk is zo veelzijdig dat er moeilijk één sticker op te plakken is. Je zou het een allegaartje kunnen noemen, maar je zou ook kunnen zeggen dat Beverwijk van alle markten thuis is. Het is maar hoe je het wilt bekijken. En dat is precies dé kracht van Beverwijk. Niets is bepaald en alles lijkt te kunnen. Beverwijk is een vruchtbare grond voor doeners. En die vruchtbare grond trekt steeds meer creatieve ondernemers aan. Ondernemers die nieuwe business met zich meebrengen naar Beverwijk. Marktkoopmannen die haarfijn aanvoelen op welke koopjes men zit te wachten. Internet-ondernemers die vanuit hun magazijnen de wereld veroveren. Importeurs die ook willen exporteren. Groothandels die steeds vaker particulieren willen bedienen (zelfs als dat nog niet mag). Ambachtslieden die als vanouds hun handwerk willen presenteren. Heel verschillende ondernemers die allemaal gemeen hebben dat ze gepassioneerd met hun vak bezig zijn en zich niet laten belemmeren door betutteling of 'marktconforme' prijzen. Zij creëren hun eigen markt. Beverwijk is dé plek waar je als ondernemer je vleugels kunt uitslaan.

5. Persoonlijk

Gewóon doen en gewoon dóen. De doe-drang zit heel diep in het DNA van de Beverwijker. Niet te gek, niet te chique, want daar is (denkt men) geen markt voor. In de havens, de bedrijventerreinen, logistieke centra en op de verschillende markten wordt hard gewerkt. Bij die karaktereigenschap past geen formele omgangsvorm, maar juist een heel persoonlijke manier van omgaan met elkaar. Want sociale samenhang start bij echte kennismaking en interesse in elkaar. En wie elkaar kent durft eerder om hulp te vragen of juist hulp aan te bieden.



▲ Historische ontwikkeling Beverwijk en Wijk aan Zee

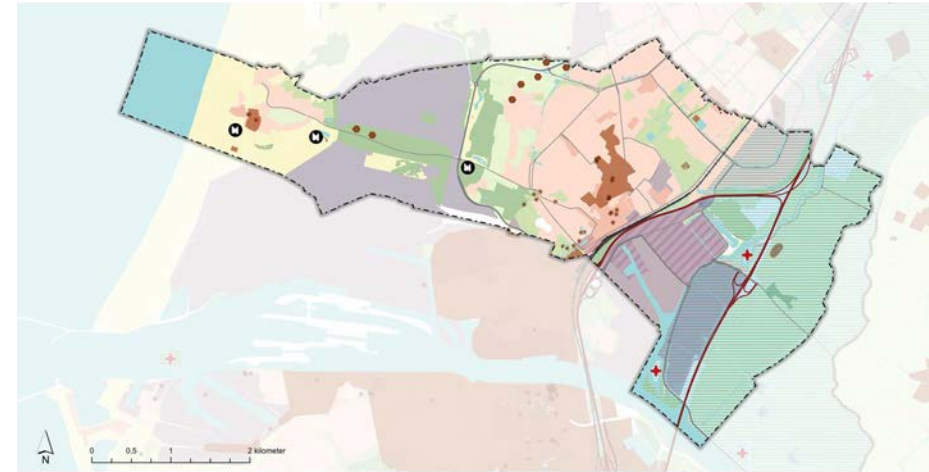
2.2.2 Landschap, cultuurhistorie en archeologie

Beverwijk heeft vele historisch belangrijke plekken. Deze liggen echter deels verborgen of zijn niet goed herkenbaar. Ten noorden van het Noordzeekanaal tussen Beverwijk en Zaanstad, kenmerkt het landschap zich door de openheid van karakteristieke gebieden met een natuur en/of landbouwfunctie. In het buitengebied zijn ook herkenbare structuren aanwezig van het zogenaamde 'Oer-IJ', dat ooit een historische en open verbinding was met de zee. De zone rond de Stelling van Amsterdam is van origine een bebouwingsvrij gebied met open schootsvelden en maakt deel uit van het UNESCO Werelderfgoed. Deze cultuurhistorische elementen geven identiteit aan het gebied. Kenmerkend voor het landschap zijn, naast het duinlandschap en de oevers van het Noordzeekanaal, de buitenplaatsen, burchten & forten. Ook andere militaire elementen als de lunetten en elementen van de Atlantikwall vormen bijzonderheden binnen onze gemeente. De veenweidegebieden en duinen vormen gebieden die beschermde dier- en plantsoorten herbergen én toegankelijk zijn voor recreanten.

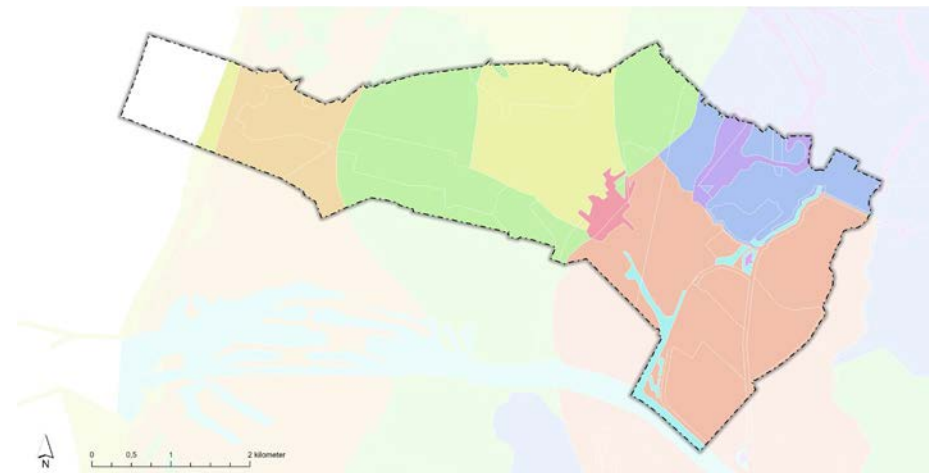
De bodem in onze gemeente is met name opgebouwd uit duinen en strandwallen, afgewisseld door lage, natte venige strandvlakten. Een strandwal is een door de branding opgeworpen, boven het zeeniveau liggende, zandbank. Meer richting de polder, het vroegere Oer-IJ, waar het land redelijk beschut was, bevinden zich kwelders. Kwelders zijn te vinden op de grens van land en zee. Het zijn begroeide, buitendijks gelegen, zoute of brakke gebieden die bij laagwater droog liggen en bij hoogwater kunnen overstromen. Beverwijk kent tevens een bijzonder rijke bodem als het gaat om archeologie.

Het landschap, en daarmee een groot deel van de cultuurhistorie, staat onder druk door verschillende ruimteclaims, zoals verstedelijking, infrastructuur en de energietransitie. Tegelijkertijd ontstaat er een herwaardering voor cultuurhistorie en worden de mogelijkheden wat betreft vrijetijdsbesteding steeds belangrijker. Het behoud en versterking van het nog bestaande erfgoed en de identiteit van Beverwijk is een aandachtspunt.

Ten westen van Heemskerk en Beverwijk ligt de duinzoom Heemskerkerduin en het Westelijk Tuinbouwgebied, een van de oudste tuinbouwgebieden van het land. Het tuindersgebied maakt onderdeel uit van de binnenduintrand en hier wordt de nieuwbouwwijk Binnenduin gerealiseerd.



▲ Cultuurhistorie en archeologie



▲ Landschapstypen



Beleidsuitspraken en ambities

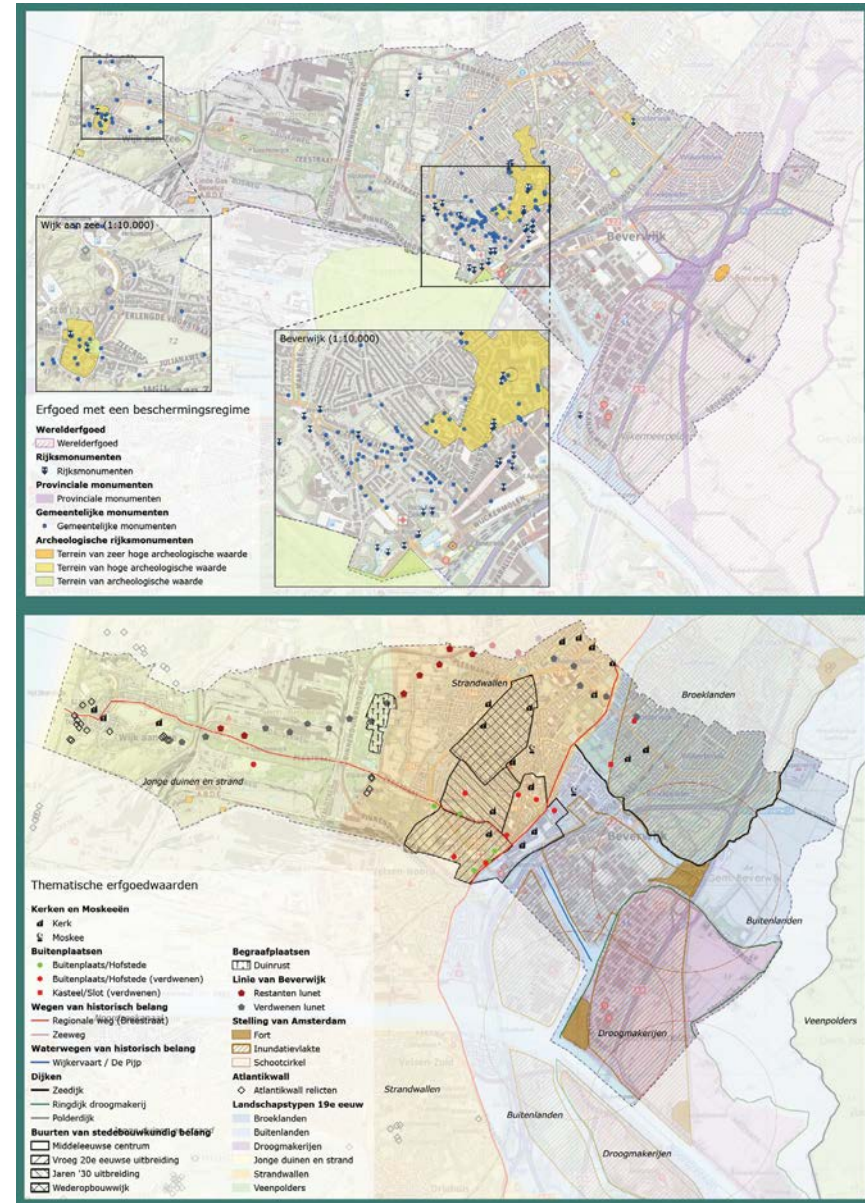
We streven naar het behoud van het erfgoed voor onder andere cultuur, toerisme en onderwijs. De mate waarin het behoud van erfgoed leidend is verschilt per object, element en/of gebied. Zo heeft het behoud van bestaande monumentale kerkgebouwen prioriteit, maar zijn niet alle religieuze gebouwen per definitie erfgoed of monumentaal. Juist de belangrijkste monumenten, zoals de kerken, buitenplaatsen en de forten zijn niet altijd openbaar toegankelijk. Waar mogelijk willen we het de openstelling, toegankelijkheid en bereikbaarheid van dit erfgoed stimuleren. Ook willen we de zichtbaarheid van initiatieven ten behoeve van culturele activiteiten en profilering erfgoed verbeteren, en erfgoededucatie ondersteunen.

Met name in Wijk aan Zee willen we de historische zichtlijnen, doorgangen, structuren en het kleinschalig bebouwingsbeeld behouden en versterken. Hierbij zijn de visie en het bestemmingsplan kaderstellend. In het verlengde hiervan streven we ernaar om de groene kwaliteiten, landschappelijke karakteristieken in de binnenduintrand te behouden en zo veel mogelijk naar voren te laten komen. We geven gehoor aan het Kustpact waarin is afgesproken dat de binnenduintrand dient voor natuur, recreatie en water.

Ook wat betreft archeologisch beleid is het streven naar behoud. Op een archeologische waardenkaart zijn een aantal archeologisch waardevolle gebieden aangewezen. Daarnaast hebben we de ambitie om archeologie meer zichtbaar te maken voor het publiek. Hierbij zoeken we de samenwerking met buurgemeenten op.

Aandachtspunten zijn het onderhoud aan en verbetering van infrastructuur, met bijzondere aandacht voor historische routes langs het versnipperde gelegen erfgoed en onderhoud van het groene erfgoed. Bij ruimtelijke ontwikkelingen kijken we naar de waarde van het erfgoed en gebruiken we gebiedsbiografie als basis.

Een aantal individuele gebouwen en objecten heeft belangrijke monumentale waarde en staat geregistreerd als beschermd rijks- of gemeentelijk monument. We stimuleren verduurzaming, maar waken daarbij over het behoud van monumentale waarden. De leegstand van kerken is een landelijk probleem en ook in onze gemeente hebben we hiermee te maken. We streven ernaar om voor kerken die buiten gebruik raken naar een nieuwe functie te zoeken, zodat het behoud ervan gewaarborgd is.



▲ Kaartbeelden erfgoedvisie 'Koester Erfgoed' (2019)

In bovenstaande beelden is een inventarisatie van bestaand en verdwenen erfgoed opgenomen.

De (planologische) waarde die hieraan wordt gehecht verschilt per object, element of gebied.



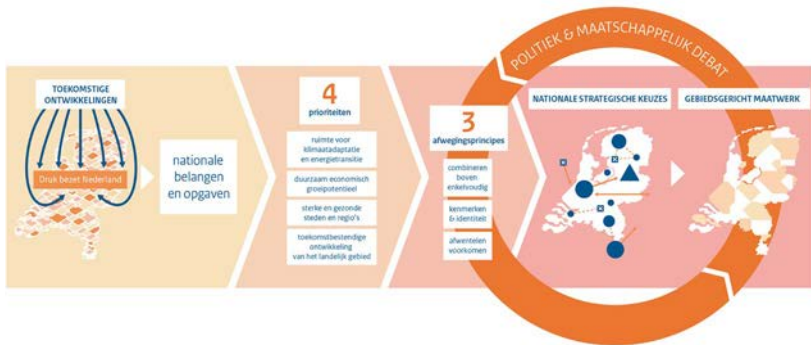
2.3 Centrum(stad) in de regio

2.3.1 Bovenlokaal beleid

We staan als gemeente niet op onszelf, maar maken deel uit van een groter geheel. Daarbij gaat het om (het beleid op) het nationale, de provinciale en het regionale schaalniveau. Het is een opgave om een balans te vinden tussen deze bredere belangen en behoud van lokale opgaven en ambities.

NOVI

Het Rijk stelt in de Nationale Omgevingsvisie (NOVI) dat Nederland in de toekomst een gezonde en aantrekkelijke leefomgeving moet bieden en economisch moet kunnen floreren. De opgaven waar we voor staan komen samen in vier prioriteiten die samenhangen met grote transities. Deze vier prioritaire opgaven kunnen alleen in samenhang verder worden gebracht wanneer aandacht is voor thema's die hier dwars doorheen lopen, zoals woningbouw, omgevingskwaliteit, gezondheid, cultuurhistorie, klimaatadaptatie, water, bodem, (nationale) veiligheid en milieukwaliteit. Hierbij worden drie inrichtingsprincipes gehanteerd.



▲ Afwegen met de NOVI

De opgaven manifesteren zich op verschillende manieren. De te maken keuzes zijn dan ook veelal gebiedsspecifiek. Een gebiedsgerichte benadering helpt om in partnerschap met betrokkenen keuzes te maken, waarbij de kenmerken van het gebied centraal staan. De regio is in toenemende mate de meest relevante schaal om opgaven voor de fysieke leefomgeving op te pakken en keuzes te maken.

POVI

De provinciale Omgevingsvisie NH2050 wil zorgen voor balans tussen economische groei en leefbaarheid. Deze visie beschrijft wat de ontwikkelprincipes zijn voor de hele provincie om een hoge leefomgevingskwaliteit te bieden. Vijf samenhangende bewegingen laten zien hoe dient te worden omgegaan met opgaven die op onze samenleving afkomen:

- Dynamisch schiereiland – hier is het benutten van de unieke ligging leidend, waarbij de kustverdediging voorop staat en waar toeristische en recreatieve kansen benut kunnen worden en natuurwaarden worden toegevoegd.
- Metropool in ontwikkeling – hierin wordt beschreven hoe de Metropoolregio Amsterdam steeds meer als één stad gaat functioneren en dat de reikwijdte van de metropool groter wordt. Door het ontwikkelen van een samenhangend metropolitaan systeem wordt de agglomeratiekracht vergroot.
- Sterke kernen, sterke regio's – deze beweging gaat over de ontwikkeling van centrumgemeenten die daarmee het voorzieningenniveau in de gehele regio waarin ze liggen vitaal houden en de kernen hun herkenbare identiteit behouden.
- Nieuwe energie – in deze beweging gaat het over het benutten van de economische kansen van de energietransitie en circulaire economie.
- Natuurlijk en vitaal landelijke omgeving – deze beweging gaat over het ontwikkelen van natuurwaarden in combinatie met het versterken van de (duurzame) agrifoodsector.



▲ Benaderingswijze duurzame ontwikkeling: fysieke leefomgeving, samenleving, gebruik leefomgeving (POVI)



▲ Vijf samenhangende bewegingen (Omgevingsvisie NH2050)

Beverwijk valt in de POVI binnen het Noordzeekanaalgebied (NZKG) van het metropolitaan landschap. Het NZKG wordt in de POVI gezien als een onmisbaar puzzelstuk voor de metropoolregio Amsterdam om de doelen wat betreft energietransitie en circulaire economie waar te maken. De grote verstedelijkingsopgaven en het beter benutten van het landschap maken de opgave nog complexer. De inpassing van alle opgaven raakt ook de beweging Dynamisch schiereiland en de doelen uit Natuurlijk en vitaal landelijk gebied, met in het bijzonder de randvoorwaarden en ontwikkelprincipes uit het hoofdstuk Leefomgevingskwaliteit.

Leefomgevingskwaliteit:

- Hoofddambitie: balans tussen economische groei en leefbaarheid
- Randvoorwaarden voor garantie basiskwaliteit leefomgeving en waar mogelijk verbetering (streven naar het behalen van de WHO-normen in 2050)
- Randvoorwaarden om te kunnen omgaan met klimaatverandering (adaptatie) (KRW-normen behalen in 2027)
- Passend ontwikkelen en behouden van (karakteristieke) landschappen
- Zo veel mogelijk natuurinclusief ontwikkelen, passend bij de context
- Geclusterde, ruimtelijk economische ontwikkelingen rond infrastructuur
- Bij ontwikkelingen rekening houden met de ondergrond

MRA

De MRA Agenda is de inhoudelijke basis van de MRA-samenwerking. Met deze agenda werken de samenwerkende overheden aan het versterken van de Metropoolregio Amsterdam als een internationale economische topregio met hoge leefkwaliteit. De MRA hanteert in de MRA Agenda 2.0 twee leidende principes:

- Toekomstbestendige metropool
- Evenwichtige metropool

Binnen de Metropoolregio Amsterdam wordt daarnaast samen met het Rijk aan een Verstedelijkingsstrategie gewerkt. De in ontwikkeling zijnde Verstedelijkingsstrategie vormt een van de uitvoeringslijnen van de MRA Agenda 2.0. De Verstedelijkingsstrategie bestaat uit een Verstedelijkingsconcept en investeringsstrategie.



De Verstedelijkingsstrategie richt zich op een 'Metropool van grote klasse met menselijke maat'. De Metropoolregio Amsterdam kenmerkt zich door enorme verscheidenheid op relatief kleine afstand. De metropool is een netwerk van steden en dorpen met elk een eigen karakteristiek in een gevarieerd landschap, met Amsterdam als kernstad. De MRA biedt daarmee een menselijke maat en hoge leefkwaliteit, gecombineerd met een internationale oriëntatie. Economisch onderscheidt de regio zich met een goed opgeleide beroepsbevolking en innovatieve bedrijvigheid. De MRA doet volop mee in de internationale top en levert als economisch, cultureel en sociaal knooppunt een belangrijke bijdrage aan Nederland. De Verstedelijkingsstrategie richt zich, naast het versterken van de identiteit en de kwaliteiten van de MRA, op vijf kernambities:

- Evenwichtig meerkernig ontwikkelen
- Veerkrachtige, schone en inclusieve economie
- Sociaal sterk
- Duurzaam
- Waardevol en verbindend landschap

Daarnaast geeft de Verstedelijkingsstrategie aan dat een aantal systemen de verstedelijking in onze regio 'draagt': water, ecologie, energie en mobiliteit. Voor een duurzame en sterke toekomst van de metropoolregio moeten ook deze systemen op orde zijn.

De IJmond vormt de nautische toegangspoort tot Amsterdam. De economische ruggengraat van de IJmond wordt gevormd door het Noordzeekanaalgebied, de zeehaven en Tata Steel. In de MRA is de IJmond het centrum van productie, ontwikkeling en innovatie en de deelregio huisvest de opleiding in de maakindustrie. Daarmee is de IJmond de Techport van de MRA. In de Verstedelijkingsstrategie valt de IJmond onder het deelgebied NZKG/ Zuid-Kennemerland. In het NZKG strijden diverse functies om de ruimte: energietransitie, ontwikkeling van de circulaire economie, landschap, water, wonen, werken, luchtvaart. Deze vraagstukken worden vanuit de verstedelijkingsstrategie afgewogen.



▲ Visiebeeld NZKG (Noordzeekanaalgebied visie 2040)



Noordzeekanaalgebied (NZKG)

De ambitie is om met het NZKG een zo groot mogelijke bijdrage te leveren aan het verbeteren van de internationale concurrentiepositie van de Metropoolregio Amsterdam (MRA) en daarmee ook aan de regionale en nationale economie. Het vormgeven van de ambities van de MRA leidt tot uitdagingen op het gebied van economie, verstedelijking/ woningbouw, bereikbaarheid, ecologie, natuur en landschap, duurzaamheid en klimaatbestendigheid. Voor het NZKG worden de volgende opgaven binnen de MRA context gedefinieerd:

- Ruimte voor economie/haven
- Ruimte voor gemengd stedelijke gebieden
- In MRA behoefte aan uitbreiding van woningvoorraad met circa 300.000 extra woningen
- Ruimte voor natuur, landschap en recreatie
- Leefbaarheid en milieuruimte
- CO2 doelstelling: 2040 energieneutraal

Het voorlopige NOVI-gebied Noordzeekanaalgebied is het samenwerkingsverband waarin deze ruimteclaims met hun onzekerheden in relatie tot elkaar worden uitgewerkt. Uitgangspunt voor Beverwijk is het intensiveren van het huidige havenareaal, waardoor de leefbaarheid in Beverwijk verbeterd. Er komt milieuruimte om Haven De Pijp en het omliggende bedrijventerrein geleidelijk te kunnen transformeren naar een woon- / woonwerkgebied. Het gebied biedt kansen om te groeien en aan kwaliteit te winnen door intensivering en waar nodig transformatie. Bestaande onderdelen die op zichzelf 'de moeite waard zijn', worden verbeterd. Andere delen worden getransformeerd. Zo ontstaat een meerwaarde door meer samenwerking en integraliteit met de omliggende onderdelen. Daarbij kan ook gedacht worden aan het uitbouwen van andere latente kwaliteiten zoals onderwijs, maakindustrie, detailhandel en wellicht woningbouw.

2.3.2 Regionale positionering

Zowel in MRA verband, NZKG verband, als vanuit de provincie en het Rijk zijn er dus een aantal grote opgaven, die "ergens" moeten worden belegd. Dit betreft met name opgaven voor industrie en zware bedrijvigheid, die veel energie vragen, en de energietransitie. In de zoektocht naar ruimte om deze opgaven te realiseren wordt de IJmond (en dan met name Beverwijk) vaak als eerste en kennelijk voor de hand liggende keuze gezien. Beverwijk reageert op al dit soort claims vanuit een eensluidend standpunt. Namelijk alleen hier accommoderen wat nodig is voor de verduurzaming van Tata. Spoorzone gaat door, mobiliteitsmaatregelen zijn nodig (A22, A9, Velsersboog, onderliggend wegennet), en er is behoefte aan landschap en recreatie voor en naast de deur en een gezonde en leefbare woonomgeving.

Beverwijk staat hierin gelukkig niet alleen. Ondanks dat Beverwijk / Wijk aan Zee vaak de meeste directe lasten ondervinden, wordt ons standpunt en met name ook de input die we vandaar uit leveren voor de grote vraagstukken van de MRA, provincie en het Rijk, zowel ambtelijk als bestuurlijk op hoofdlijnen gedragen in de gehele IJmond. De provincie en het Rijk herkennen en erkennen ons standpunt steeds meer, omdat het is ingegeven door de gerechtvaardigde wens van verbetering van de gezondheid/leefbaarheid in Beverwijk en Wijk aan Zee.

Standpunt gemeente Beverwijk:

- Beverwijk gaat het Spoorzonegebied transformeren tot een nieuw woonwerkgebied met ca. 10.000 nieuwe woningen
- Beverwijk heeft veel minder fysieke ruimte beschikbaar dan gedacht wordt (zowel bovengronds als ondergronds)
- Voorop staat dat bij nieuwe ontwikkelingen in Beverwijk (dus ook bij de grote, maatschappelijke, landelijke opgaven), de gezondheid, veiligheid en leefbaarheid van de Beverwijker ook direct wordt bevorderd of verbeterd.
- Beverwijk wil niet opdraaien voor "lasten" zonder dat er substantiële positieve effecten voor de directe omgeving in de plaats komen.
- Beverwijk vindt dat mogelijke energie projecten eerst een studiefase moeten doorlopen, waarin alternatieven worden onderzocht en waarin ook de bijkomende impact voor de omgeving duidelijk wordt.

Gezondheid

‘Gezond leven in een gezonde leefomgeving’ heeft veel prioriteit. In een omgeving die je uitnodigt om te bewegen, je veilig te voelen en te spelen is het leuker en gemakkelijker om te doen wat goed voor je (gezondheid) is. Naast bevorderende factoren voor de gezondheid gaat het hierbij ook om beschermende factoren, waaronder het verminderen van (milieu)belasting. Hierbij wordt gezondheid verbonden aan duurzaamheid.

De huidige luchtkwaliteit in de IJmond is niet optimaal. Het RIVM heeft onlangs een breed gezondheidsonderzoek in de IJmond uitgevoerd, waardoor we meer inzicht hebben in de gezondheidsrisico's. In onze regio veroorzaken staalproductie, wegverkeer, scheepvaart, industrie/bedrijven, luchtvaart en de woonomgeving een hoge uitstoot.

Bevorderende en beschermende factoren voor de gezondheid

Gezondheidswinst valt te behalen uit gezond gedrag. In de ideale situatie kan iedereen hier zelf voldoende invulling aan geven. Maar de realiteit is anders. Beverwijk zet zich in op het bevorderen van de gezondheid en gezond gedrag rond vijf thema's: gezondheid in de fysieke en sociale leefomgeving, gezondheidsachterstanden, druk op het dagelijks leven bij jeugd en jongvolwassenen, vitaal ouder worden en leefstijl thema's uit het landelijk preventieakkoord (alcohol, roken en overgewicht). Voor gezondheidsbescherming streven we naar het behalen van de WHO advieswaarden voor luchtkwaliteit en omgevingsgeluid.

Ambities en doelstellingen

We onderschrijven de ambities van het Schone Luchtakkoord, dat ook nauw samenhangt met het Klimaatakkoord, stikstofaanpak, lokale en regionale verkeer- en vervoersplannen en de regionale energiestrategie. Beverwijk heeft de ambitie om een gezondere en leefbare omgeving te realiseren. Daarbij wordt er ook toekomst gezien voor bedrijven zoals Tata Steel, als dat samengaat met een gezondere en duurzame IJmond.

Ambities:

- Gezondheid wordt een vast onderdeel van de belangenafweging in ruimtelijk beleid en staat breed op de agenda.
- Intensivering van beleid en maatregelen binnen de gemeentelijke bevoegdheden op het gebied van industrie en bedrijvigheid, woon- en leefomgeving, mobiliteit en scheepvaart.
- Beverwijk pleit (ook samen met de IJmond) voor verankering van de gezondheidswaarden in wet- en regelgeving op Europees en Rijksniveau.
- Beverwijk blijft in nauw contact met de inwoners en inwonersorganisaties.

Bij deze ambities horen de volgende doelstellingen:

- Transformatie naar groen, gezond en veilig staal.
- Het goed onder de aandacht brengen van handelingsperspectieven bij inwoners voor een gezondere leefomgeving en leefstijl.
- Terugbrengen van emissies bij bedrijven van zeer zorgwekkende stoffen door het aanscherpen van vergunningen en intensiveren van toezicht.
- De omgeving zo in te richten dat deze de gezondheid niet alleen beschermt, maar ook uitnodigt tot gezond gedrag.
- Voorlichting over verantwoorde houtstook.
- Stimuleren van fiets- en OV-gebruik.
- Afwaarderen en herinrichten van de A22.
- Voor de scheepvaart intensiveren van walstroomvoorzieningen en inzetten op schone brandstof.





2.4 Een gezonde, krachtige en toekomstbestendige stad

2.4.1 Woningbouw, wijkontwikkeling en bevolking

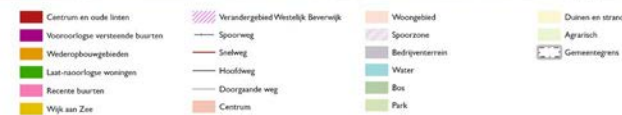
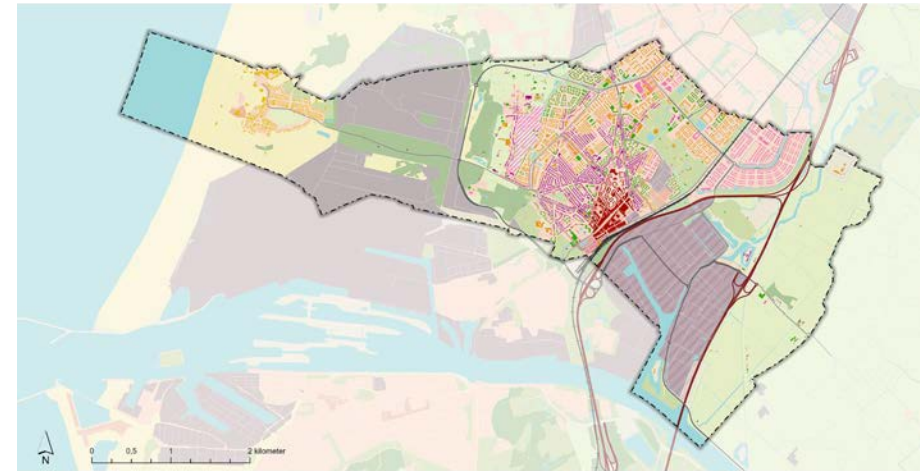
Onze gemeente telt in totaal ongeveer 42.000 inwoners. Deze inwoners zijn verdeeld over twee woonplaatsen: Beverwijk en Wijk aan Zee. Beverwijk kent een gevarieerde bevolkingssamenstelling en circa 40% van het totaal aantal woningen in Beverwijk zijn sociale huurwoningen. Veel daarvan zijn gebouwd in de tijd waarin de toenmalige Hoogovens veel nieuwe arbeiders aantrokken. De Beverwijkse woningmarkt wordt verder gekenmerkt door relatief dichte bebouwing met betaalbare goedkopere woningen die vooral in de jaren '50 en '60 zijn gebouwd.

De komende jaren groeit en vergrijsst onze bevolking. Een belangrijke opgave ligt dus op het terrein van woningbouw en ruimtelijke ordening. De vraag naar woningen is groot. Verder is er ook een grote woningbehoefte in de rest van de provincie Noord Holland en MRA tot 2040, die ook van invloed is op de woningvraag in Beverwijk. Om Beverwijk aantrekkelijk te houden voor alle inwoners moet er worden gezorgd voor voldoende geschikte en betaalbare woningen in gemengde wijken met een gezond woon- en leefmilieu. Voor de periode 2019-2025 resteert voor Beverwijk een lokale woningbouwopgave van 1.107 woningen. Willen we het huidige woningtekort inlopen, dan zullen we echter meer woningen moeten bouwen dan de vastgestelde opgave.

Beleidsuitspraken en ambities

Op verschillende onderdelen is een betere afstemming en zijn betere afspraken gewenst. We streven naar het bewerkstelligen van (ruimtelijke) samenhang tussen gebieden, functies en woonomgeving.

We streven naar toekomst- en levensloopbestendige woningen en wijken. Hierdoor kunnen inwoners die minder zelfredzaam zijn en ouderen langer in hun eigen wijk blijven wonen. Hulpverlening en andere voorzieningen zijn in de wijken aanwezig en de inrichting van de wijk nodigt uit tot sociale contacten. Er is plek voor kleinere wooneenheden, voor alle leeftijdsgroepen en samenlevingsvormen. De komende jaren onderzoeken we in hoeverre we kunnen voldoen aan de behoefte van tijdelijke huisvesting, en op welke wijze. Voor de huisvesting van arbeidsmigranten willen we in samenspraak met uitzendbureaus en projectontwikkelaars een onderzoek doen naar geschikte woonvormen en locaties.



▲ Woningtypologieën

Binnen het stedelijk gebied liggen nog een aantal (grote) kavels die ruimte bieden voor stedelijke ontwikkeling. Daarnaast willen we binnen de Spoorzone 10.000 nieuwe woningen realiseren. De Spoorzone bestaat uit een aantal binnenstedelijke, vrije kavels rondom het station (ten westen van het spoor) en een transformatiegebied ten oosten van het spoor. Maar ook op andere plekken in de stad willen we bouwen en wijken revitaliseren en moderniseren. Dit laatste geldt met name voor de woningen en de leefomgeving in oudere woonwijken. Hierbij streven we naar een meer wijkgerichte en integrale aanpak. Uiteindelijk moet er een gevarieerde mix ontstaan van nieuwe woonvormen en traditionele woningen voor jongeren, senioren en ouderen. Wonen moet in Beverwijk nog steeds betaalbaar blijven.

Bij nieuwbouw ligt de nadruk op uiteraard op bouwen: duurzaam, binnen de contouren van de stad en met parkeren op eigen terrein. Wijk aan Zee is een verhaal apart. Het is een dorp in een stad. Ons doel is om een zogenaamd levensloopbestendig en vitaal dorp te realiseren. Dat vraagt om een passend woningaanbod voor ouderen, en zeker ook om betaalbare woningen voor jongeren en jonge gezinnen. In Wijk aan Zee wordt daarom per situatie bekeken of bouwen past in de omgeving.

2.4.2 Centrum en detailhandel

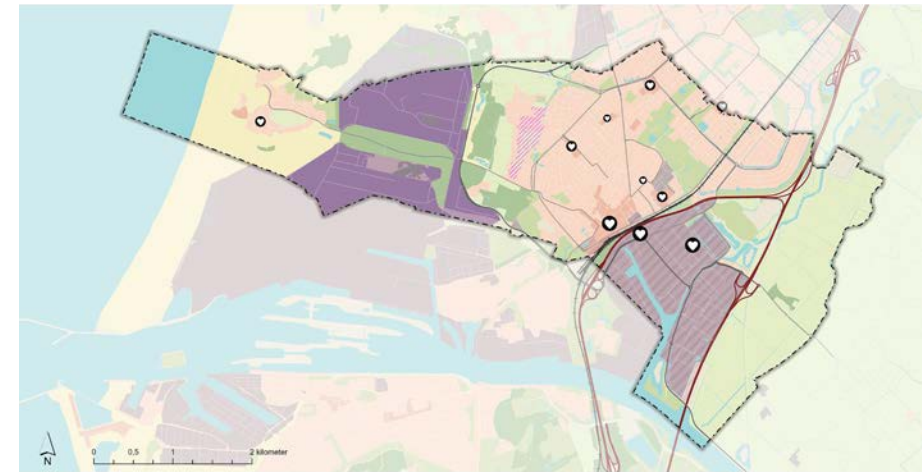
Beverwijk beschikt over een divers en omvangrijk winkelaanbod en kent verscheidene winkelgebieden, waarvan een aantal met een (boven)regionale aantrekkingskracht. Beverwijk zit echter ook in de top 3 van hoogste winkelleegstand van alle Noord-Hollandse gemeentes. De problemen zijn vooral groot bij de Meubelboulevard Beverwijk, waar bijna een kwart van de panden leeg staat.

Het langgerekte centrum (de Breestraat en enkele zijstraten) in de loop der tijd aangepast conform de toen heersende stijlvoorkeuren, hetgeen hier en daar heeft geleid tot een minder goede kwaliteit van de openbare ruimte en de gebouwde omgeving. Er zijn diverse functies uit het centrum weggetrokken. De afgelopen jaren is de Breestraat echter helemaal opgeknapt en de leegstand flink teruggebracht. Het parkeren is kwantitatief op orde maar de kwaliteit ervan en de verbinding van de parkeerlocaties met het centrum behoeven verbetering.

Beleidsuitspraken en ambities

We zetten in op het verbeteren van het functioneren van het winkellandschap in de volle breedte en het reduceren van de leegstand. We streven naar compacte(re) winkelgebieden. Forse uitbreidingen buiten de hoofdwinkelstructuur zijn niet gewenst. Detailhandel op de begane grond blijft het uitgangspunt, in het centrum willen we wonen boven winkels bevorderen.

Het plan is om de leefbaarheid van de woonwijken en de 'stadse uitstraling' van hartje Beverwijk te versterken. Dit doen we door in en rond het centrum op verschillende zogenaamde transformatielocaties een mix te creëren van wonen, werken, winkelen en horeca. Blurring, de vermenging van verschillende functies en kanalen, is mogelijk in alle gebieden. Zo wordt het centrum nog meer het visitekaartje van heel Beverwijk. Daarnaast willen we de aanpak van het Stadscentrum, zoals vaste aanspreekpunten en ondersteuning door de gemeente, continueren en uitrollen naar de andere winkelgebieden.



▲ Economische voorzieningen

2.4.3 Economie, industrie en bedrijventerreinen

Beverwijk ligt in het hart van de bedrijvige en dichtbevolkte IJmond. In totaal heeft Beverwijk 18.500 arbeidsplaatsen op een beroepsbevolking van 14.000 personen. Veel werknemers (12.000) forensen dagelijks vanuit andere gemeentes naar Beverwijk. Bekende werkgevers zijn onder andere Tata Steel, het Rode Kruis Ziekenhuis met Brandwondencentrum Beverwijk, Heliomare en de Bazaar.

De Beverwijkse bedrijventerreinen De Pijp, Wijkermeer en de Parallelweg, spelen een belangrijke rol in de lokale en regionale economische structuur. Gezamenlijk staan de terreinen bekend als Beverwijk Business Docks. Ze huisvesten honderden bedrijven en bieden werkgelegenheid aan duizenden werknemers. Hun economische kwaliteiten en ruimtelijke inrichting verdienen echter een aanpassing aan de huidige ruimtelijke en economische eisen. De Beverwijk Business Docks hebben diverse vraagstukken op het gebied van strategie, beheer, branchering, ruimtelijke kwaliteit, transformatie en samenwerking.

Beleidsuitspraken en ambities

Zie ook intermezzo Spoorzone op pagina 25.





2.4.4 Toerisme en recreatie

Op het gebied van sport, cultuur, recreatie en toerisme gebeurt er al veel in Beverwijk en Wijk aan Zee. Kenmerkend voor Wijk aan Zee is haar aantrekkingskracht als 'kleinschalige badplaats met gezellig familiestrand' en de vele culturele en sportieve activiteiten. Naast het familiestrand van Wijk aan Zee is het strand van Noordpier internationaal bekend door de aantrekkingskracht voor watersporten zoals kitesurfen. Dit deel ligt echter binnen gemeente Velsen. Daarnaast is de Bazaar een trekpleister van formaat.

Het Aagtenpark en De Buitenlanden vormen samen met de golfbaan en IJdijken een groene ooststrand voor Beverwijk-/Heemskerk en zijn belangrijk onderdeel van het verder te ontwikkelen stelsel van recreatieve verbindingen. Hetzelfde geldt voor De Omzoom als groene (zuidwestelijke) dorpsrand bij Assendelft (Kerkbuurt).

Gezien de te grote toeristische druk op Amsterdam-stad is spreiding noodzakelijk. Hierin liggen kansen voor Wijk aan Zee. Daarnaast hebben Beverwijk en Wijk aan Zee een rijk cultuurhistorisch verleden (dankzij de buitenplaatsen, Stelling van Amsterdam en de bunkers in de duinen).

Toerisme is zowel- een doel als middel voor economische ontwikkeling. Beverwijk en Wijk aan Zee hebben beide veel te bieden op het gebied van recreatie, maar we worstelen met het langer vasthouden van bezoekers. Er zijn op dit moment te veel versplinterde, kleinschalige voorzieningen die weinig samenhangen. Het toerisme vraagt om betere infrastructuur en betere voorzieningen met een professionele samenhangende aanpak en betere overnachtingsmogelijkheden. Anders blijft het bij dagjesmensen, die hun eigen spulletjes meenemen en hun geld niet lokaal besteden. In de horeca vallen juist versplintering of mengconcepten op als toekomstbeeld, doordat eigenaren met verkoop van koffie en snacks in bijvoorbeeld bibliotheken, boekhandels en modewinkels de verblijfstijd en belevingswaarde (en daarmee de omzet) opvoeren.

Beleidsuitspraken en ambities

We streven naar een leefbare stad met volop vertier voor mensen en ruimte voor tal van sportieve evenementen, groot- en kleinschalig. Een leefbare stad met ook oog voor haar oude en nieuwe cultuur. We willen ons verder manifesteren op dit gebied en culturele evenementen ondersteunen.



▲ Toeristische en recreatieve voorzieningen

We willen de recreatiegebieden Aagtenpark en de Buitenlanden verder ontwikkelen en deze, samen met het Wijkeroogpark, beter bereikbaar maken vanuit de stad.

Daarnaast willen we de aantrekkingskracht van Wijk aan Zee als familiebadplaats verhogen en de relatie tussen langdurige verblijfsrecreatie en kortstondige dagrecreatie verbeteren. Een verbetering van de relatie tussen beiden is niet alleen wenselijk vanuit economisch perspectief maar ook van de ruimtelijke samenhang. Naast het strand is het noodzakelijk te zoeken naar nieuwe vormen van recreatie die mogelijk ook andere toeristen aantrekt. Te denken valt aan eco- en cultuurtoerisme, zoals bijvoorbeeld de versterking van het Oer-IJ gebied. De combinatie van strand, duinlandschap en Tata Steel ('hoogoven-toerisme') moet meer mogelijkheden kunnen bieden. Tevens zal blijvend aandacht moeten worden besteed aan het bereikbaarheidsvraagstuk, in het hoogseizoen voor Wijk aan Zee en in het weekend voor de Bazaar.

Spoorzone

Met de Spoorzone bedoelen we grofweg het gebied tussen de A9, het centrum van Beverwijk, Broekpolder/Aagtenpark en het Wijkeroopark/Leeghwaterweg in Velsen- Noord. Dit gebied is circa 200 hectare groot.

We hebben eind 2020 verkend wat de kansen en mogelijkheden zijn om het Beverwijkse Spoorzonegebied te (her)ontwikkelen. In april 2021 werd de verkenning door de gemeenteraad omarmd. De eerste stappen worden nu gezet.



◀ Verkenning Spoorzone

Beleidsuitspraken en ambities

De ambitie voor Spoorzone is om er een stoer, duurzaam en prettig leefbaar gebied te maken waar gewoond en gewerkt wordt met voldoende voorzieningen én dat onlosmakelijk onderdeel uitmaakt van het centrum van Beverwijk. In de Spoorzone realiseren we de komende 25 jaar 10.000 nieuwe woningen.

Bij deze ambitie horen onderstaande doelstellingen:

- Verbetering van de leefomgeving, zodat het fijn wonen, werken en verblijven is.
- Economisch vitaler maken door in te zetten op hoogwaardige maak- en onderhoudsindustrie, havengerelateerde ondernemingen, 'slimme' start-ups en grow-ups, een innovatief distributiecluster, detailhandel in het centrum, grootschalige detailhandel op de Parallelweg en een toekomstbestendige Beverwijkse Bazaar.
- Onderwijs beter laten aansluiten op de werkgelegenheid in de regio.
- Een gemengd gebied creëren, waar naast het werken en winkelen ook wonen en de daarbij behorende voorzieningen worden toegevoegd. Het werken wordt nadrukkelijk niet vervangen door het wonen. Ingezet wordt op het toevoegen van 5.000 extra arbeidsplaatsen.
- Infrastructuur en verkeersstromen verbeteren: goede alternatieven bieden voor het vele doorgaande verkeer in het gebied; een betere OV-ontsluiting met name aan de oostzijde van de A22; nieuwbouw autoluw ontwikkelen; binnen de Spoorzone het langzaam verkeer beter faciliteren.
- Op termijn realiseren van een zelfstandig functionerende zeehaven.
- Verduurzamen van het gebied en het vastgoed: klimaatadaptatie, energietransitie en circulariteit krijgen een prominente plek in de plannen.
- Vergroening van het gebied: om te voldoen aan de opgaven van klimaatadaptatie, leefbaarheid en identiteit.
- Entrees naar de stad en het gebied aantrekkelijker maken.
- Organisatiegraad van de ondernemers vergroten door uitbreiding taken en verantwoordelijkheden van Stichting Beverwijk Business Docks.



2.5 Razendsnel van en naar de IJmond

2.5.1 Mobiliteit en infrastructuur

Beverwijk ligt op 'het randje' van de Randstad in de regio IJmond en strekt zich deels uit langs het Noordzeekanaal. De bereikbaarheid van Beverwijk is een sterk punt. Beverwijk ligt zeer centraal en heeft met haar haven en wegennet een goede ontsluiting naar het binnenland en open zee.

De bereikbaarheid en leefbaarheid van de IJmond staat echter onder druk. De druk vanuit logistieke distributiecentra neemt toe en er is een verandering gaande in het mobiliteitsgedrag. De nadruk komt te liggen op flexibel en multimodaal gebruik van mobiliteit, waarbij er een toenemende aandacht ontstaat voor elektrisch rijden en een toename van de (elektrische) fiets voor langere afstanden.

Beleidsuitspraken en ambities

We zetten in op een bereikbaar, veilig en toegankelijk Beverwijk. Om bereikbaar te blijven willen we duurzame en ruimte-efficiënte vormen van vervoer stimuleren. Bereikbaarheid over de weg blijft echter ook van groot belang, met name voor de bereikbaarheid van bedrijven. Een nieuwe weg tussen de A8 en de A9 moet in de toekomst zorgen voor een betere bereikbaarheid van de regio Zaanstreek en de regio IJmond. Daarnaast willen we ons richten op het intensiveren van de vervoersknooppuntfunctie van Beverwijk. Hierbij hoort onder andere een betere oost-west verbinding en het toegankelijker maken van het station aan de oostkant.

We willen openbaar vervoer vaker een concurrent laten zijn voor de auto. We werken aan Hoogwaardig Openbaar Vervoersverbinding (HOV) bij het station. De HOV-verbindingen zijn snelle buslijnen die vaker rijden. Ook gaat er vanaf 2022 weer een intercity rijden en werken we aan een frequentere sprinterverbinding. Voor nieuwe ruimtelijke ontwikkelingen kijken we naar locaties die goed bereikbaar zijn met (hoogwaardig) openbaar vervoer. Ook stimuleren we de transitie naar elektrische vervoersmiddelen en streven we uiteindelijk naar emissievrije mobiliteit. Ook op regionale schaal wordt gewerkt aan het thema duurzame mobiliteit. Op de schaal van de IJmond door IJmond Bereikbaar, maar ook op het schaalniveau van de provincies Noord-Holland en Flevoland, middels het Regionaal Mobiliteitsprogramma (RMP). De gezamenlijke ambitie is om de CO2 uitstoot door mobiliteit te verminderen.



▲ Mobiliteitsstructuren

Een goede bereikbaarheid bepaalt mede de aantrekkelijkheid voor (strand) toerisme en wonen. Op sommige plekken en op hoogtijdagen komt die aantrekkelijkheid onder druk te staan. We zien graag verdere ontwikkeling van actieve mobiliteit – waarbij de focus ligt op lopen en fietsen. Het doel is de juiste mobiliteit op de juiste plek. In de woonwijken staat verkeersveiligheid en comfortabel wonen centraal. Hier streven we naar optimalisatie van de parkeergelegenheden.

Het gaat om het slim gebruik van wegen waar mogelijk, en capaciteitsuitbreiding waar nodig. De bereikbaarheid voor auto's kan worden verbeterd door de huidige wegen beter te gebruiken. Zo past de huidige functie en inrichting van de A22 niet bij de gewenste omgevingskwaliteit van de Spoorzone en willen we deze in de toekomst afwaarderen. Door deze weg af te waarderen (naar 70 of 80 km/h) kan een extra aansluiting worden gerealiseerd en wordt de A22 onderdeel van de ringstructuur van Beverwijk, die daarmee aan de oostzijde wordt afgerond. Een extra aansluiting biedt tevens een ontlastend effect voor knelpunten elders.



2.6 Van en voor alle Beverwijkers – Dichtbij, creatief en verbonden

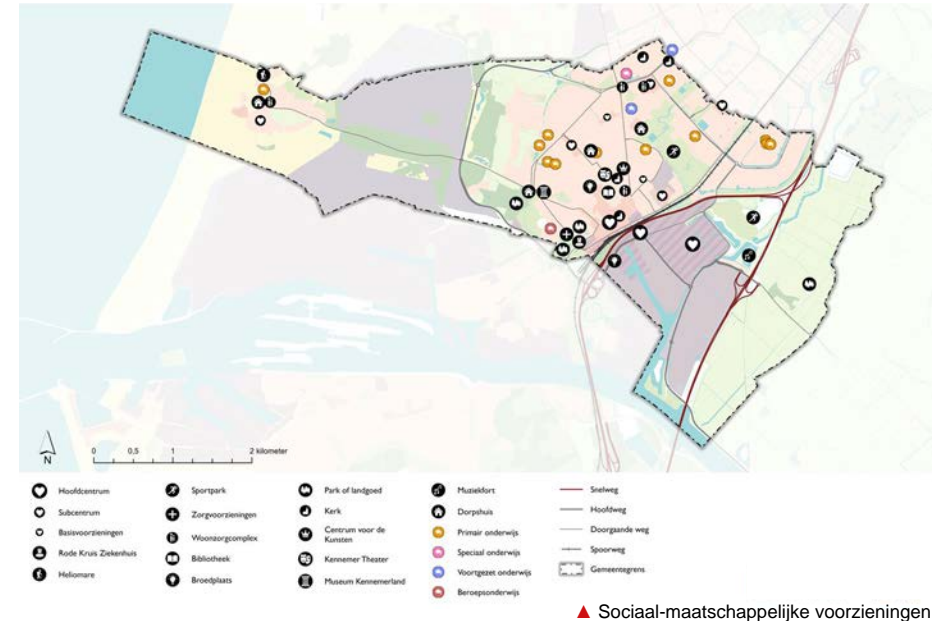
2.6.1 Sociaal, ontmoeten en sport

In de omgevingsvisie komt meer nadruk te liggen op de koppeling van het fysieke domein met het sociaal domein. Het sociaal domein gaat onder andere over gezondheid, maatschappelijke ondersteuning, zorg, welzijn, werk, inkomen en sociale zekerheid, onderwijs en jeugd. Door in het fysieke domein aandacht te hebben voor een gezonde, leefbare en veilige leefomgeving wordt indirect bijgedragen aan doelstellingen van het sociaal domein.

Het sociaal domein laat zich maar deels op kaart vastleggen, omdat het veelal onderwerpen betreft die geen ruimtelijke component kennen. Echter, de aanwezigheid van sociale en culturele voorzieningen, het woningaanbod (bijvoorbeeld voor kwetsbare en zorg- of ondersteuning behoevende groepen), voldoende werkgelegenheid en de inrichting van de openbare ruimte zijn wel van groot belang. Deze factoren beïnvloeden de gezondheid en het welzijn van inwoners. En zijn daarom mede bepalend voor leefbaarheid en gezondheid van inwoners. Beverwijk kent grote verschillen tussen wijken wat betreft sociaaleconomische status. Het is daarom van belang om wijkgericht te kijken naar wat de fysieke omgeving kan bijdragen aan de verbetering van welzijn en gezondheid van inwoners.

We merken dat er een groeiende behoefte is aan ruimte voor ontmoeting. Mede door de invloed van Covid-19 verlangen we in toenemende mate naar sociaal contact. Maar ook digitalisering speelt hierin een grote rol, aan de ene kant zijn we meer, maar vaak ook juist minder verbonden.

Vergrijzing is een demografisch gegeven, ook in Beverwijk. Tegelijk wordt de komende decennia verwacht dat meer ouderen langer zelfstandig thuis wonen. Ook moeten gemeenten de komende jaren het beschermd wonen en de maatschappelijke opvang in de eigen gemeente gaan opvangen. Beide ontwikkelingen vragen om het realiseren van woonconcepten waarin wonen en zorg / ondersteuning goed mogelijk zijn. Dit draagt mede bij aan de grote opgave op het gebied van wonen voor de komende periode.



Beverwijk kent een grote en nog groeiende culturele diversiteit. Ook dat is een factor om bij (her-)ontwikkeling van wijken en bij de planning van voorzieningen rekening mee te houden. Passend bij de behoeften en (woon-)wensen van inwoners.

De openbare ruimte speelt nog niet op alle vlakken even goed op in op behoeften van inwoners voor ontmoeting, sport en spel. Binnen de gemeente zijn bijvoorbeeld relatief veel speel- en ontmoetingsplekken, maar de spreiding en de kwaliteit ervan kan beter.

Daarnaast groeit het belang van een gezonde leefstijl en leefomgeving. Veel Beverwijkers sporten in clubverband of ongeorganiseerd. Met het Sportpark Adrichem hebben we een goed bereikbare sportcorridor. Er wordt echter in Beverwijk minder gesport dan in de regio Kennemerland. Mede door Covid-19 is er ook meer oog ontstaan voor aantrekkelijke speel- en sportmogelijkheden in de openbare ruimte van de directe woonomgeving. Ook is er een toenemende wens naar meer of betere langzaamverkeer verbindingen naar recreatie gebieden of recreatief aantrekkelijke landschappen en natuurgebieden in de directe omgeving.

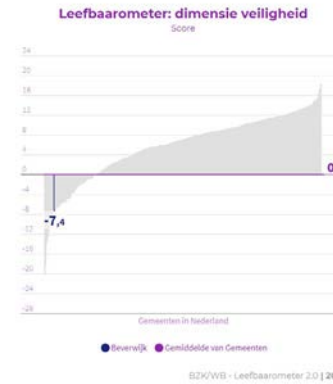


Beleidsuitspraken en ambities

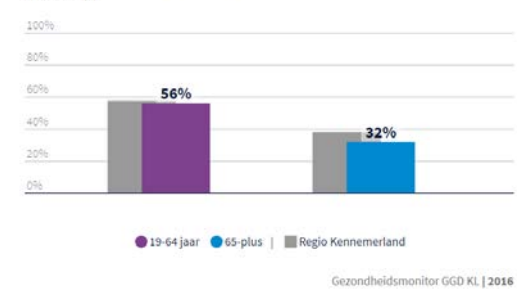
We willen werken aan een inclusieve samenleving. We richten ons op het ondersteunen en mogelijk maken van bewoners- en buurtinitiatieven. Hierbij hebben we extra aandacht voor buurten waar sociale problematiek zich stapelt, door een integrale gebiedsgerichte aanpak te hanteren.

Onze missie is het stimuleren van sport en bewegen onder al onze inwoners. We willen dat sport toegankelijk is voor iedereen. Daarnaast zien we sport als een belangrijk middel dat bijdraagt aan de uitdagingen die er liggen in het sociaal domein. Zo streven we naar meer sport in de buurt: laagdrempelig kunnen sporten, bewegen stimuleren en bewegen in de openbare ruimte. We moedigen scholen aan om mee te doen aan het programma 'Gezonde School'. Maar we willen ook vitale sportverenigingen en sportaccommodaties behouden. Hier zetten we in op multifunctioneel gebruik.

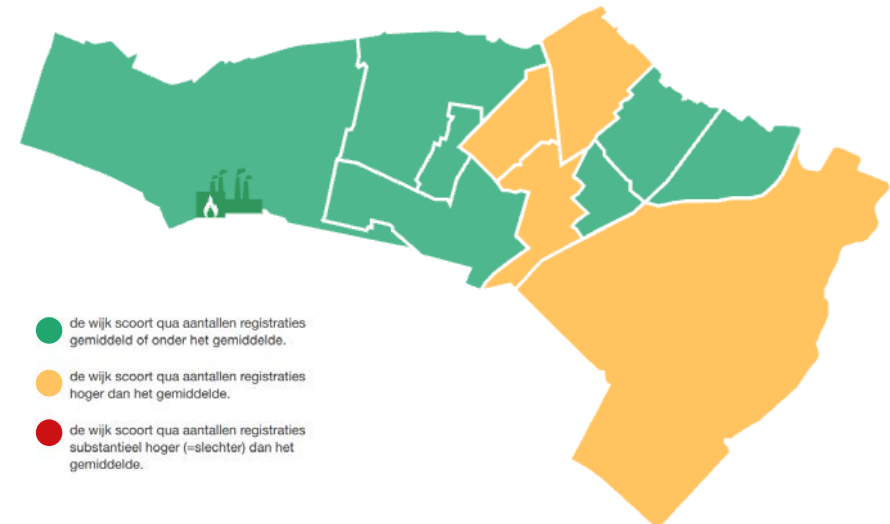
Beverwijk daagt haar inwoners van jong tot oud uit om in de hele openbare ruimte te spelen, te sporten, te recreëren en elkaar te ontmoeten (eigen/georganiseerde activiteiten). We faciliteren dit door informele speelruimte dicht bij huis en de speel-sport-ontmoetingslocaties met routes te verbinden in een structuur van bovenwijkse plekken, centrale plekken in de wijken en steunplekken in de buurten daar waar (nog) veel kinderen wonen. Ook met de inrichting van de openbare ruimte spelen we in op het creëren van ontmoetingsmogelijkheden.



Voldoet aan beweegrichtlijn (19-plus)



▲ Veiligheid- en gezondheidscijfers Beverwijk (waarstaatjegemeente.nl)



▲ Interactieve veiligheidskaart (<https://www.veiligheidsindexbeverwijk.nl/>)



2.6.2 Gezondheid en zorg

Gezondheid is een toestand van volledig lichamelijk, geestelijk en maatschappelijk welzijn en niet slechts de afwezigheid van ziekte of andere lichamelijke gebreken. Op het gebied van (ervaren) gezondheid en welzijn scoort de gemeente lager dan omliggende gemeenten en de rest van Nederland. De gezondheid van de leefomgeving staat in de IJmond zwaar onder druk vanuit industrie, wegverkeer, scheepvaart en luchtvaart. Toenemende bezorgdheid over gezondheid en leefbaarheid, in relatie tot de luchtkwaliteit in de IJmond, vragen om een actieve overheid die maatregelen treft om de leefbaarheid en gezondheid te verbeteren. In paragraaf 2.7.2 gaan we daarom nader in op gezondheidsbescherming vanuit milieu-oogpunt.

Beverwijk kent een bijzondere positie in de zorgsector, dankzij onder andere het Rode Kruis Ziekenhuis/ (met het brandwondencentrum) en Heliomare. Deze zorgvoorzieningen hebben een regionale en zelfs landelijke functie en reikwijdte. Er zijn en worden veel zorgtaken gedecentraliseerd naar gemeenten. Veel zorg is daarnaast verschoven van instellingen naar zorg in de thuissituatie (extramuralisering), waardoor er meer mensen met fysieke, psychische of psychiatrische beperkingen nu zelfstandig in de wijk wonen. Er is een toenemende behoefte aan levensloopbestendig wonen en alternatieve woonvormen (bijvoorbeeld kleinschalige woonvormen of mantelzorgwoningen), maar ook aan preventieve en onderlinge zorg en hulp in de buurt. Er zijn meer en grotere aantallen speciale doelgroepen zoals bijvoorbeeld mensen voor beschermd wonen, mensen uit detentie, vrouwenopvang, statushouders et cetera die in de gemeente gehuisvest moeten worden.

Beleidsuitspraken en ambities

We werken met het actieplan 'Langer en weer zelfstandig wonen in de wijk'. Dit actieplan biedt perspectieven om ouderen, chronisch zieken en andere doelgroepen te laten doorstromen naar aangepaste woningen of het technisch geschikt maken van de huidige woning. Als gemeente willen we daarnaast inzetten op drie thema's wat betreft zorgtaken:

- Een sterke basis (preventie en algemene voorzieningen)
- Integrale toegang tot ondersteuning
- Aanvullende ondersteuning voor wie dat nodig heeft (maatwerkvoorzieningen)

We integreren het thema gezondheid in andere (relevante) beleidsthema's en streven naar het bevorderen de volksgezondheid, ook door de inrichting van de fysieke leefomgeving. We richten ons op het verbeteren van, binnen de bevoegdheden en mogelijkheden van de gemeente, de milieukwaliteit om tot een gezonde leefomgeving te komen. Samen met de regio en de GGD zijn er vijf gezondheidsvraagstukken met voorrang geformuleerd:

- Gezondheid in de fysieke en sociale leefomgeving
- Gezondheidsachterstanden verkleinen
- Druk op het dagelijks leven bij jeugd en jongvolwassenen
- Vitaal ouder worden
- Leefstijlthema's uit het landelijke preventieakkoord (overgewicht, alcohol, roken)

2.6.3 Schoon, heel en veilig

Beverwijk kent veel prettige plaatsen om te wonen. Het percentage inwoners dat zich wel eens onveilig voelt in de eigen buurt ligt echter hoger dan in vergelijkbare andere gemeenten en het gemiddelde in Nederland. Dat is voor ons een belangrijk signaal dat veiligheid een belangrijk vraagstuk is in de Beverwijkse samenleving. Ook Covid-19 heeft het een en ander veranderd in het veiligheidsbeeld. Zo is het aantal inbraken afgenomen, maar bijvoorbeeld het aantal meldingen in huiselijk geweld toegenomen.

Beleidsuitspraken en ambities

Met betrekking tot veiligheid zijn de verwachtingen, feiten en cijfers in Beverwijk en Wijk aan Zee redelijk. Het totaalbeeld is dan ook niet alarmerend, maar vraagt wel aandacht. Het is makkelijk om zorgen over veiligheid weg te zetten als een gevoel, omdat de cijfers misschien geen extreem zorgelijk beeld schetsen. De signalen van druk zijn er: spanningen, soms op straat en soms in huiselijke kring, het mijden van bepaalde plekken op bepaalde tijdstippen. De trends en ontwikkelingen duiden op 'voorkomen is beter dan genezen' en 'uitgaan van positieve kracht', want met (alleen) handhaving en ondersteuning lukt het niet. Er moet gewerkt worden aan gemeenschapszin, aan hechte verbindingen en aan ontmoetingsplekken in plaats van hangplekken.

Veiligheid is een vraagstuk dat niet op zichzelf staat. Het vraagt om een integrale benadering. De integrale benadering betekent dat samenwerking een nog zwaarder accent krijgt dan nu al het geval is. We zoeken actief de samenwerking op met partners die actief zijn binnen het sociaal domein, binnen het fysieke domein en het veiligheids- en handhaving domein. Daarnaast vragen we ook onze inwoners om hun steentje bij te dragen.



We streven naar een verbetering van de sociale en fysieke veiligheid en het zorgvuldig situeren van overlastgevendende functies. We willen de objectieve veiligheid verbeteren en het gevoel van onveiligheid verminderen. Bij de inrichting van de openbare ruimte en de keuzes wat betreft de situering van diverse woningtypologieën houden we rekening met de verbetering van de veiligheid. Daarnaast willen we de risico's op brand, ongelukken en criminaliteit terugdringen.

Ook richten we ons op het voorkomen en bestrijden van ondermijnende criminaliteit. Bij ondermijning zetten criminelen legale middelen in om op illegale wijze geld te verdienen. Beverwijk wil hierop bestuurlijk kunnen handelen en doorpakken als dat nodig is.

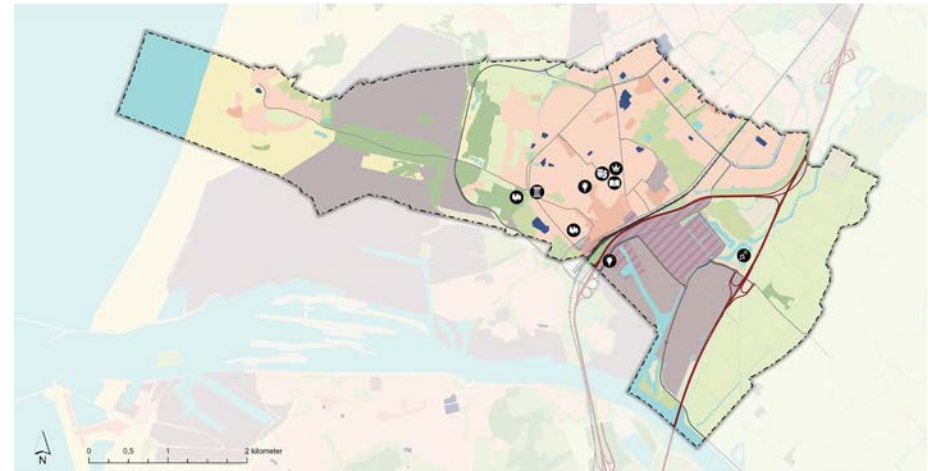
De aanpak van jeugdoverlast en -criminaliteit is complex doordat er veel verschillende oorzaken aan ten grondslag kunnen liggen. We richten ons op het vroegtijdig signaleren van problemen bij jeugd en het terugdringen van jeugdoverlast- en criminaliteit door een combinatie van een gebiedsgerichte en persoonsgerichte aanpak.

Voor het realiseren van voornoemde ambities werken we met een gebiedsgerichte aanpak, waarbij we door middel van het monitoren van een interactieve veiligheidskaart steeds kijken waar gebiedsgericht aandacht naar toe moet, bijvoorbeeld op het gebied van handhaving.

2.6.4 Kunst, cultuur en evenementen

Met betrekking tot de kunst en cultuur, de literatuur en muziek is er een, deels onderhuidse, trots bij de Beverwijkers te vinden. Het verleden heeft vele grote namen voortgebracht en anderen hebben de inspiratie gevonden in deze omgeving. Nog steeds gebeurt er veel op het vlak van cultureel en kunstzinnig ondernemerschap. Naast de samenwerking van de drie grote culturele organisaties op het Kerkplein (Kennemer Theater, Centrum voor de Kunsten en Bibliotheek), zijn er vele jaarlijkse terugkerende grotere en kleinere culturele evenementen, de jarenlange traditie van de Stadsdichter, de broedplaatsen van culturele ondernemers, en steeds meer kruisbestuiving tussen sociale en culturele organisaties evenementen. Ook op regionaal niveau.

Kustdorp Wijk aan Zee is één van de Cultural Villages van Europa. In 1999 sloten elf Europese dorpen een verbond om het belang van het dorpsleven te ondersteunen. Geen officiële status, maar het laat wel het culturele hart



▲ Culturele voorzieningen

van het dorp zien. De Zee van Staal, de vele evenementen en festivals met muziek, kunst, cultuur, schaken en sport worden allemaal georganiseerd en gehandhaafd vanuit het relatief kleine dorp en met inzet van vele vrijwilligers.

Beleidsuitspraken en ambities

In Beverwijk zien we voor kunst & cultuur een belangrijke rol weggelegd voor het welzijn, ontplooiing en talentontwikkeling van inwoners van jong tot oud. We stimuleren cultureel en kunstzinnig ondernemerschap, in lijn met het DNA van de stad. Een groot deel van het (fysieke) culturele erfgoed is in de afgelopen decennia verdwenen, maar we werken aan behoud, versterking en vernieuwing van het bestaande erfgoed en de identiteit van de gemeente. We richten ons op de volgende pijlers:

- Allure & Experiment: Cultureel ondernemerschap en culturele broedplaatsen stimuleren. Kunst als creatieve motor van de stad.
- Beleven & Genieten: Recreatieve waarde van cultuur en erfgoed benadrukken.
- Meedoen!: Maatschappelijke en educatieve waarde van kunst, cultuur en erfgoed stimuleren.
- Samenwerken & Verbinden: Samenwerking binnen het culturele domein en breder: het sociale domein, lokaal en regionaal.

2.7 Een upgrade van natuur, milieukwaliteit en schone energie

2.7.1 Duurzaamheid en circulaire economie

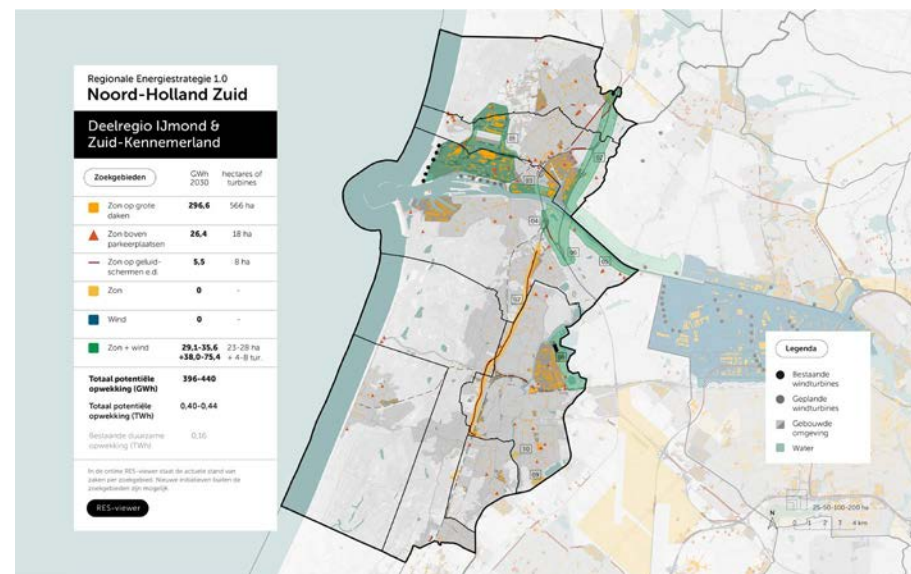
Duurzaamheid is een breed begrip en het speelt niet alleen in de gemeente Beverwijk. Net als iedere gemeente moet Beverwijk ook aan de slag om het energieverbruik te reduceren en het opwekken van meer duurzame energie. Beverwijk draagt echter al bovengemiddeld veel bij aan de energietransitie: zo vinden de bouw van transformatorstations, de aanlanding van kabels (Net op Zee), netverzwaring en een grote verduurzamingsopgave voor de industrie allemaal plaats op het grondgebied van de gemeente Beverwijk. Qua werkgelegenheid, kennis, opleidingen en toeleveranties liggen er kansen voor Beverwijk. Keerzijde hiervan is het ruimtebeslag, belemmering andere ontwikkelingen en gezondheidseffecten op omgeving.

Beleidsuitspraken en ambities

De centrale doelstelling luidt: het verbeteren van de kwaliteit van de leefomgeving. We gaan de doelen uit het klimaatakkoord realiseren. Dat betekent dat we in 2050 vrij zijn van het gebruik van aardgas en klimaatrobuust zijn ingericht. We zetten volop in op energietransitie binnen de gebouwde omgeving, onder meer door de Transitievisie Warmte en het Warmtenet IJmond. Er worden al grote stappen gezet in het verduurzamen van bedrijven- en bedrijventerreinen door onder andere GreenBiz IJmond. Dit willen we verder uitbreiden. Ook willen we aan de slag met het verduurzamen van gemeentelijk vastgoed. De gemeentelijke organisatie dient in 2040 CO₂ neutraal te zijn.

De ambitie van het Rijk is een volledig circulaire economie in 2050. Als gemeente willen we, daar waar wenselijk, aansluiten bij regionale ontwikkelingen in MRA verband. Bijvoorbeeld bij het materialenpaspoorten en circulair bouwen en lokaal inzetten op een circulair bedrijfsleven via GreenBiz Circulair.

Wat ondergrondse infrastructuur voor schone energie doorvoer en omslag lijkt Beverwijk een uitgelezen plek te zijn. De stad ligt zeer strategisch en centraal tussen de Noordzee en Amsterdam, Noord- en Zuid-Holland en aan het NZKG met energievragende bedrijven en industrie. Beschikbare ruimte voor nieuwe aanvullende initiatieven ontbreekt, zonder dat deze een onacceptabele negatieve invloed hebben op de gezondheid en leefkwaliteit van de regio.



▲ RES 1.0 - Deelregio IJmond & Zuid-Kennemerland

RES

In het Klimaatakkoord uit 2019 is afgesproken dat dertig energieregio's de mogelijkheden in hun gebied onderzoeken voor grootschalige opwek van zonne- en windenergie op land. In de Regionale Energiestrategie 1.0 Noord-Holland Zuid (RES 1.0 NHZ) staan de plannen die overheden, netbeheerders, maatschappelijke organisaties, ondernemers en inwoners hiervoor hebben gemaakt. Ook in de regio IJmond & Zuid-Kennemerland is samen met maatschappelijke organisaties, georganiseerde inwoners, belanghebbenden en gemeenten gekeken naar welke gebieden in deze regio kans bieden voor grootschalige energieopwekking uit vooral zon en wind. Deze gebieden noemen we de zogenaamde zoekgebieden. Voor de IJmond zijn dit het terrein van Tata Steel, de zones evenwijdig aan A9/A22 en het Noordzeekanaal en in Velsen rondom knooppunt Velsen en de kade in Velsen Noord. Het recreatiegebied Spaarnwoude is door de gemeenteraad van Velsen aangemerkt als aanvullend zoekgebied. De theoretische potentie voor de opwekking van duurzame energie in de zoekgebieden in IJmond & Zuid-Kennemerland is 560 GWh (0,56 TWh). Niet alle zoekgebieden zijn echter haalbaar, zo ligt het zoekgebied A9 binnen de beschermde 'Stelling van Amsterdam' en gaat het opwekken van duurzame energie niet vanzelfsprekend samen met de realisatie van 10.000 woningen in de Spoorzone. De zoekgebieden, ambities en aandachtspunten uit de RES worden de komende tijd verder uitgewerkt en opgenomen in de omgevingsvisie.

Programma Duurzaamheid

De opgaven op het gebied van duurzaamheid zijn groot en spelen op vrijwel elke schaal. Praktisch iedereen krijgt ermee te maken. Ook de gemeente doet veel op het gebied van duurzaamheid. Om samenhang en sturing aan te brengen bundelt de gemeente doelen en inspanningen in een programma duurzaamheid.

Uitgangspunten en randvoorwaarden

De volgende uitgangspunten en randvoorwaarden hanteren we bij de uitvoering:

- Gezonde leefomgeving is topprioriteit
- We zorgen dat het Beverwijks belang op tafel komt
- We staan naast onze inwoners en bedrijven
- Iedereen kan meedoen
- De gemeente geeft het goede voorbeeld

Om dat te bereiken gaan we regionaal samenwerken, we communiceren met bewoners en bedrijven en faciliteren hun initiatieven om te verduurzamen. We sluiten aan op bestaand beleid, maar benutten ook kansen. We hanteren hierbij het principe van slimme volger, behalve als het aankomt op de gezonde leefomgeving.



Doelen, resultaten en activiteiten

Het programma is opgebouwd aan de hand van vijf thema's met doelen, resultaten en activiteiten:

- **Klimaatadaptatie & Groen:** inrichten van de (openbare) ruimte zodat schade bij hevige regenval beperkt blijft en om hittestress op extreem warme dagen tegen te gaan.
- **Energie & Warmte:** beperken van het energiegebruik, opwekken van duurzame energie en realisatie van de benodigde energie-infrastructuur
- **Circulaire Economie:** bevorderen van een circulaire economie gericht op hergebruik van grondstoffen en minimaliseren van de hoeveelheid afval
- **Luchtkwaliteit, Mobiliteit & Milieu:** terugdringen van overlast en (gezondheids)schade van geluid en schadelijke stoffen in de lucht
- **(Duurzame) Economie:** plukken van voordelen uit de energietransitie door in Beverwijk schone banen in de (technische) verduurzamingsindustrie te creëren.

◀ Voorbeeld van zonnepanelen op bedrijfsdaken
Bron: ODIJmond

2.7.2 Gezondheidsbescherming

Een van de vier integrale prioriteiten uit de NOVI luidt Sterke en gezonde steden en regio's. De ontwerpschets benoemt de relatie milieu en gezondheid, en het verminderen van overlast door stank, geluid en vervuilde lucht. In de NOVI wordt een versterkte samenwerking tussen het fysiek en sociaal domein benadrukt. Een stip op de horizon voor 2050 is dat de leefomgeving in Nederland inwoners ook verleidt tot een gezonde leefstijl. De Atlas voor de Leefomgeving monitort de milieugezondheidsrisico's voor het individu. De afbeelding 'milieugezondheidsrisico' laat een cumulatie van luchtverontreiniging en geluidhinder zien. Hierin is te zien dat langs de rijkswegen, het spoor en industrieterreinen de risico's het grootst zijn. De kaart met milieugezondheidsrisico's is gebaseerd op generieke landelijke gegevens. In dit model zijn de specifieke gezondheidsrisico's van zeer zorgwekkende stoffen niet meegenomen. Het is dan ook van belang om te beseffen dat de gezondheidsrisico door zeer zorgwekkende stoffen niet op de deze kaart terugkomen.

Beleidsuitspraken en ambities

We zetten ons op verschillende fronten in om de leefbaarheid en gezondheid voor bewoners te verbeteren. Dat doen we vanuit de volgende centrale ambitie:

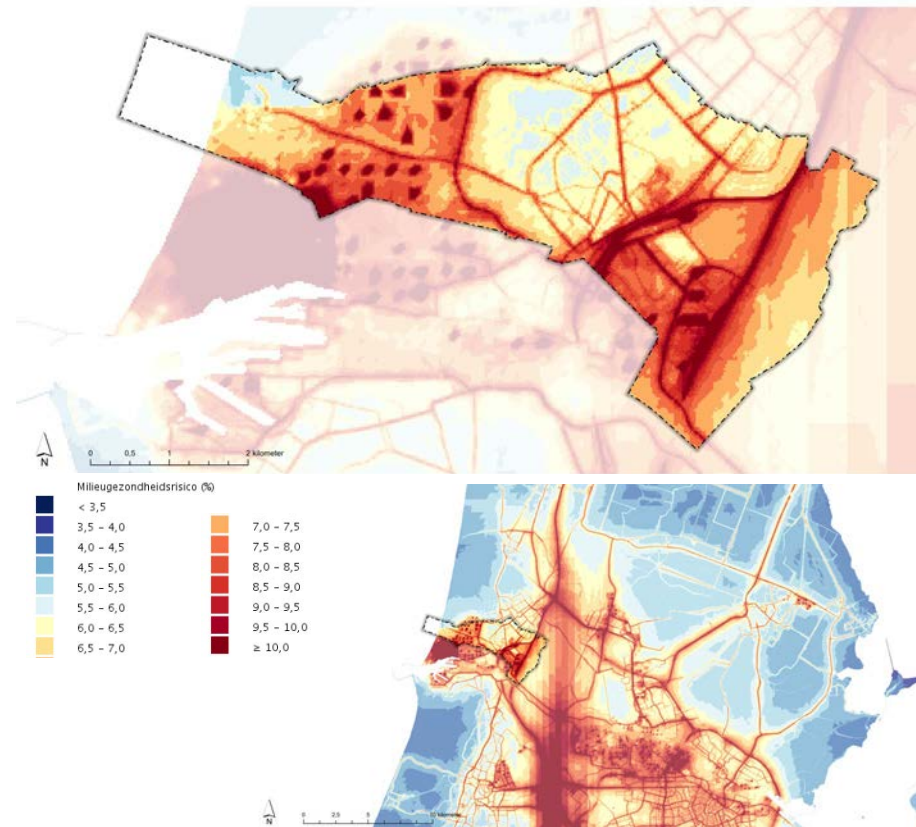
Beverwijk integreert het thema gezondheid in andere (relevante) beleidsthema's en bevordert de gezondheid door de inrichting van de fysieke leefomgeving. Beverwijk verbetert de milieukwaliteit om tot een gezonde leefomgeving te komen. Beverwijk streeft er naar dat de luchtkwaliteit in 2030 voldoet aan de WHO-advieswaarde. Daarbij zet Beverwijk zich ook in om het gezondheidsaspect beter en nadrukkelijker onder het voetlicht te zetten bij stakeholders en bedrijven waarover wij zelf niet of minder bevoegd zijn om eisen te stellen.

Op het gebied van Wet- en regelgeving gaan we uit van de volgende centrale ambitie:

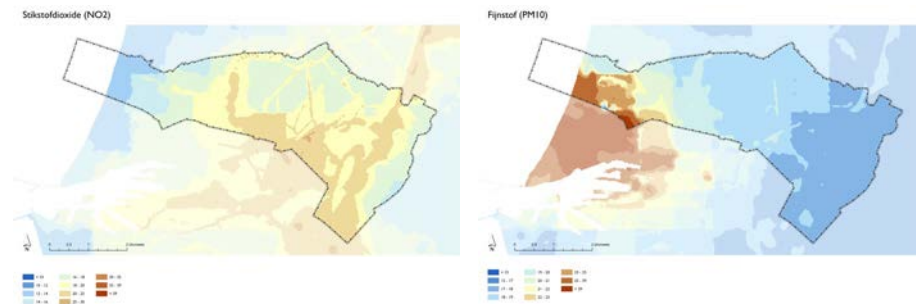
Wet- en regelgeving worden gehandhaafd ter beperking van de risico's en het verbeteren van de leefomgeving, zodat ontwikkelingen mogelijk blijven. Van externe veiligheidsrisico's is nauwelijks sprake. Geluid- en lichthinder zijn nog steeds minimaal, binnen geaccepteerde limieten. Ondernijming en milieucriminaliteit krijgen geen kans in Beverwijk.

In deze paragraaf gaan we in op de (meest) relevante milieuaspecten die een rol spelen binnen onze gemeente.

Milieugezondheidsrisico



▲ Milieugezondheidsrisico op gemeentelijk en regionaal schaalniveau (Atlas voor de leefomgeving)



▲ Achtergrondconcentraties in de lucht (Atlas voor de leefomgeving)



Luchtkwaliteit

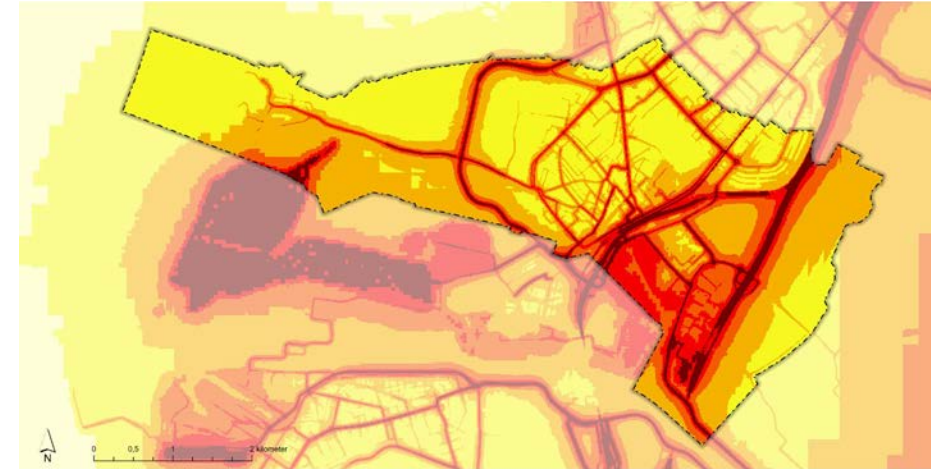
Voor het aspect luchtkwaliteit wordt gekeken naar de concentratie luchtverontreinigende stoffen in de buitenlucht. Een verhoogde concentratie luchtverontreinigende stoffen kan namelijk van invloed zijn op de positieve gezondheid van bewoners in een gebied. De IJmond is vanuit het Bkl (Besluit kwaliteit leefomgeving) aangewezen als kritisch gebied wat betreft luchtkwaliteit. Op Rijksniveau wordt daarmee aangegeven dat luchtkwaliteit in de IJmond op de agenda moet blijven staan en niet genegeerd kan worden.

In de IJmond is de aandacht voor gezondheid en luchtkwaliteit nog nooit zo groot geweest als nu. Recente rapporten hebben aangetoond dat de gezondheid van de bewoners van Beverwijk gemiddeld slechter is dan elders in Nederland en dat dit met name gerelateerd is aan luchtkwaliteit. We zetten samen met Velsen en Heemskerk, geadviseerd door GGD Kennemerland en Omgevingsdienst IJmond (ODIJ), in nauw overleg in op een gezamenlijk programma dat zich richt op gezondheid door het verbeteren van de luchtkwaliteit. Dit programma zet in op bredere mogelijkheden om de gezondheid en luchtkwaliteit in de IJmond te verbeteren, door te richten op intensivering van beleid en maatregelen binnen gemeentelijke bevoegdheden op het gebied van industrie en bedrijvigheid, woon- een leefomgeving, mobiliteit en scheepvaart.

Tegelijkertijd werkte de provincie Noord Holland, gezamenlijk met de IJmondgemeenten, aan een programmatische aanpak voor Tata Steel waarin eveneens een aanpak is opgenomen om op te komen tot minder schadelijke emissies naar de lucht. Recent is het programma Tata Steel 2020 – 2050 door partijen opgesteld en bestuurlijk geaccordeerd.

De grenswaarden voor luchtkwaliteit zijn wettelijk vastgelegd in de Wet Milieubeheer. Naast de wettelijk vastgestelde grenswaarden, zijn er ook streefwaarden vanuit de World Health Organization (WHO) waarmee wordt aangespoord om een verbetering van de positieve gezondheid na te streven.

We werken actief samen met andere overheden, met als streven dat de luchtkwaliteit in 2030 voldoet aan de WHO-advieswaarden. Waar we als gemeente invloed op kunnen uitoefenen ter verbetering van de luchtkwaliteit doen we dat. Zo houden we met de situering van gevoelige functies rekening met de afstand tot luchtverontreinigende- en geluidsbelastende locaties. Daarnaast streven we naar goede communicatie richting bewoners van Beverwijk en Wijk aan Zee over wat de gemeente en ODIJ doen om de leefbaarheid te verbeteren.



▲ Gecumuleerd wegverkeerlawaai diverse wegcategorieën (Atlas voor de Leefomgeving).

Geluidhinder

Geluidhinder kan een oorzaak zijn voor gezondheidsklachten en mentale spanningen bij mensen die deze hinder ondervinden. Er zijn diverse geluidsbronnen die mogelijk als hinderlijk worden ervaren. Het gaat dan om wegverkeerlawaai, industriellawaai, bedrijven op niet-gezoneerde industrieterreinen, scheepvaartlawaai, spoorweg-lawaai en/of luchtvaartlawaai. De A22 loopt in Beverwijk door de stad, vlak langs het centrum, Broekpolder en de meubelboulevard, waardoor de weg milieuoverlast brengt voor de inwoners, werknemers en bezoekers. We pleiten voor een snelheidsverlaging op de A22 tussen knooppunt Beverwijk en knooppunt Velsen. Deze zal leiden tot een verlaging van de uitstoot van luchtvervuilende stoffen, afname van geluidhinder en een betere doorstroming.

Beverwijk ligt dicht tegen Schiphol aan en direct onder de aan- en uitvliegroute van de Polderbaan. We pleiten ervoor dat wordt aangesloten bij de aanbeveling van de WHO om, specifiek voor vliegtuiglawaai, een ondergrens van 45 dB Lden te hanteren in plaats van de huidige 48 dB Lden. We zetten ons in voor het terugdringen van de hinderbeleving van luchthaven Schiphol.

De Wet geluidhinder (Wgh) stelt eisen met betrekking tot de geluidbelasting van geluidsgevoelige objecten – bijvoorbeeld woningen – door verschillende geluidsbronnen. Binnen geluidzones moet bij realisatie van geluidsgevoelige bestemmingen, zoals wonen, onderzoek gedaan worden naar de geluidsbelasting en beoordeeld worden of de geluidsbelasting acceptabel is.

Bedrijven

Binnen de gemeentegrenzen liggen meerdere bedrijventerreinen van diverse omvang en met uiteenlopende typen bedrijven. De hinder van bedrijventerreinen bestaat doorgaans (afhankelijk van het type bedrijf) uit geluidhinder, verkeersoverlast, mogelijke geur- en stofhinder en veiligheidsrisico's.

Tata Steel BV is gelegen op het akoestisch gezonde industrieterrein IJmond, waar Gedeputeerde Staten van de provincie Noord-Holland het zone beheer voert en dat heeft gemandateerd aan de Omgevingsdienst Noordzeekanaalgebied (ODNZKG). Rondom het gezonde industrieterrein liggen zone bewakingspunten waar een geluidsnorm aan gekoppeld is, die door de beschikbaar gestelde geluidsruijme van alle inrichtingen binnen het gezonde industrieterrein niet mag worden overschreden.

Provincie Noord-Holland heeft daarnaast in haar Omgevingsverordening opgenomen dat industriegebieden voor zware industrie van groot belang zijn voor te ontwikkelen activiteiten in het kader van de energietransitie, havengebonden of havengerelateerde activiteiten en circulaire economie. Voor de gemeente Beverwijk gaat het in dit geval om industrieterrein de Pijp.

Hindergevende bedrijven kennen een richtafstand. Binnen deze richtafstand is het niet zonder meer toegestaan om gevoelige functies te realiseren. Om overlast te beperken dient waar nodig een ruimtelijke scheiding aan te worden gebracht tussen milieubelastende activiteiten en milieugevoelige functies, ter bescherming of vergroting van de kwaliteit van de leefomgeving. Milieuzoneering zorgt er voor zorgt dat bedrijven redelijkerwijs niet gehinderd worden in hun bedrijfsvoering.

Diverse gebiedsdelen in Beverwijk hebben theoretisch gezien nog milieuruimte beschikbaar. Door de directe nabijheid van een bestaand dichtbebouwd woongebied en het alzijdig ingepakt zijn van Beverwijk met industriegebieden wordt onder druk van de veranderende maatschappij steeds meer gevraagd om deze 'papierene ruimte' niet in te vullen en zelfs de bestaande hinderbronnen te verminderen. Dit staat nog los van de wens tot

transformatie van een deel van de Spoorzone naar een nieuw woon- en/of woonwerkgebied met 10.000 extra woningen.

Externe veiligheid

Externe veiligheid gaat in op de kans en de bijbehorende effecten van een calamiteit met gevaarlijke stoffen. Hierbij kan het gaan om opgeslagen stoffen bij onder andere bedrijven en LPG-tankstations, maar ook stoffen die worden getransporteerd over de weg, het water, per spoor of door buisleidingen en luchthavens. Binnen de gemeente bevinden zich verschillende risicobronnen, met bijbehorende richtafstanden. We richten ons op het voorkomen, beperken en bestrijden van branden, rampen en crises. Binnen de richtafstanden mogen niet zonder meer gevoelige functies worden gerealiseerd. Bij nieuwe ontwikkelingen wordt getoetst aan veiligheidseisen. Daarnaast is er aandacht voor de beheersing van de risico's voor de omgeving bij gebruik, opslag en vervoer van gevaarlijke stoffen, met name over en langs de Velsertraverse.

Bodem

De laatste jaren neemt de druk op de ondergrond toe, mede door het toenemend aantal kabels en leidingen. Dit zal de komende jaren naar verwachting alleen maar worden versterkt. Daarnaast is de bodem, met name in de oude woonwijken door de eeuwen heen veelal verontreinigd geraakt als gevolg van menselijke handelingen.

We willen nieuwe bodemverontreinigingen voorkomen en het herstel of beheersing van aanwezige bodemverontreinigingen bevorderen. Hierin werken we regionaal samen. Het doel van het regionale bodembeleid luidt: "binnen de gestelde randvoorwaarden het hergebruik van grond zoveel mogelijk stimuleren en mogelijk maken zonder daarmee de duurzame eigenschappen van die bodem te belemmeren". Hiervoor zijn regionaal bodemkwaliteitskaarten en toepassingskaarten opgesteld, welke bij ruimtelijke ontwikkelingen in acht dienen te worden genomen.

Overige milieuaspecten

Naast voornoemde aspecten zijn er nog meer aspecten die invloed kunnen hebben op de gezondheid van mensen. We vinden het bijvoorbeeld ook van belang dat haar inwoners geen tot weinig lichthinder ervaren. En ook wat betreft geurhinder streven we naar een aanvaardbaar woon- en leefklimaat. Voor deze, en andere aspecten, wordt aangesloten bij de ambities uit het milieubeleidsplan.





2.7.3 Natuur en groen

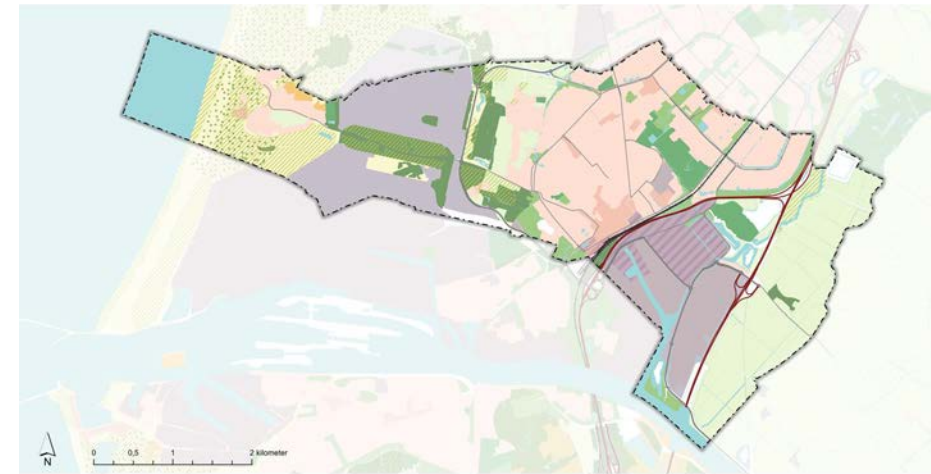
Beverwijk heeft relatief veel openbaar groen. De verdeling van dit groen over de stad is alleen ongelijkmatig. In de oude stadskern is duidelijk sprake van verdichting. Dit deel kent al jaren gebrek aan openbare ruimte en groen. De straten zijn te smal voor al het verkeer dat er door moet en hebben gebrek aan parkeer- en leefruimte, groen- en speelvoorzieningen. Rondom het centrum bevinden zich groenere wijken en verder naar buiten een zeer groot oppervlakte aan brede groenzones, parken en duinen met natuurgebieden die ruimte bieden voor sport- spel, recreëren, natuur en groenbeleving. Deze grote oppervlakte groen fungeert deels als buffer tussen de diverse woongebieden maar ook als buffer tussen het wonen, de industriegebieden, de bedrijfsterrinen, de snelwegen, spoorlijn en de haven. Vanwege de openbare toegankelijkheid en de vele gebruiksfuncties compenseren deze grootschalige groenvoorzieningen voor een groot deel het gebrek aan recreatieve en speelruimte in de sterk verdichte binnenstad.

Het gebied rondom Wijk aan Zee is voor een groot deel aangewezen als Natura 2000 gebied en Natuur Netwerk Nederland (NNN). Natura 2000-gebieden zijn Europees beschermde gebieden. Ten oosten van Beverwijk bevindt zich een open polder landschap, waar oorspronkelijk het Oer-IJ stroomde. Hier bevinden zich ook elementen die behoren tot de Stelling van Amsterdam. Dit gebied is dan ook aangemerkt als Bijzonder Provinciaal Landschap (BPL).

Beleidsuitspraken en ambities

We streven naar meer divers groen binnen de gemeente. Verschillende soorten groen zorgen voor meer biodiversiteit en het erfgoed kan beter zichtbaar worden gemaakt door het groen. Daarnaast willen we dat inwoners meer gebruik gaan maken van het groen, door het verbinden van groene routes en gebieden en het zorgen voor meer gezelligheid in parken. De groengebieden dienen een logische invulling te hebben, die past bij de opgaven. Zo hebben bepaalde gebieden in de gemeente behoefte aan minder versteend oppervlak en een robuuste, groene buitenruimte met koele, schaduwrijke plekken en ruimte voor regenopvang. In verschillende wijken kan het groen dus verschillen in identiteit. Verschillende vormen van gebruik zijn mogelijk.

Activiteiten in of dichtbij een Natura 2000-gebied, NNN-gebied of gebieden die behoren tot het BPL, die schadelijk kunnen zijn voor de natuurwaarden van zo'n gebied, mogen niet zonder meer plaatsvinden. De provincie is bevoegd gezag voor het afgeven van vergunningen voor plannen of projecten met effecten op deze gebieden.



▲ Natuurgebieden



▲ Groenstructuren

2.7.4 Water en klimaatadaptatie

Klimaatadaptatie is met de ontwikkelingen rondom klimaatverandering een belangrijk aspect. Door het veranderend klimaat treden verschillende effecten op. Zo worden zomers steeds droger en is er door de stijgende temperatuur toenemende hittestress in bebouwd gebied. Daarnaast is er een toenemende kans op overstromingen en zal er vaker sprake zijn van hevige buien, waardoor wateroverlast toeneemt.

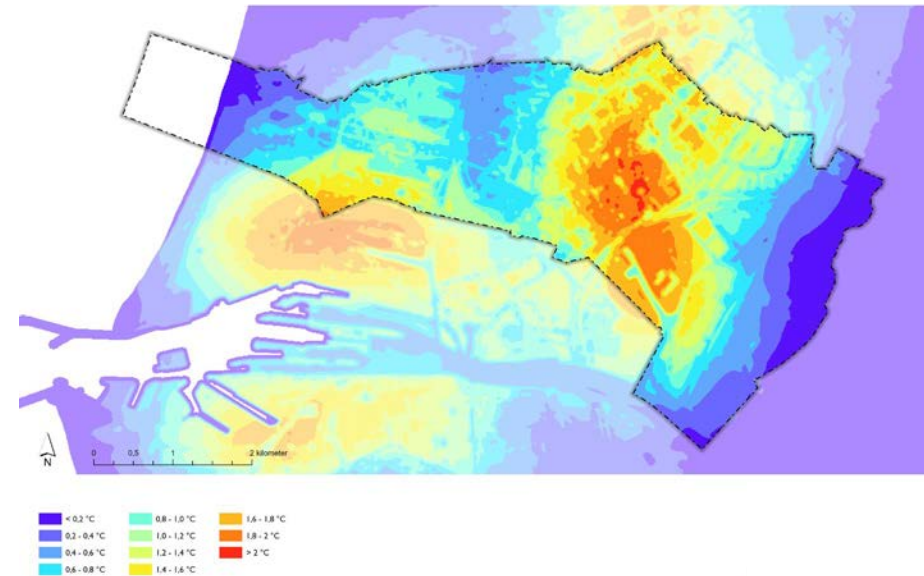
Het hitte-eilandeffect ontstaat wanneer warmte niet kan ontsnappen. In sterk bebouwde gebieden blijft warmte langer hangen als gevolg van de stenige omgeving. In de stad en sterk bebouwde gebieden is het risico hierop het grootst. Dit leidt bij mens (en dier) tot het fenomeen hittestress. Met name bij ouderen kan dit zorgen voor negatieve effecten op de gezondheid.

Beleidsuitspraken en ambities

Beverwijk heeft een kwetsbaar watersysteem. Er zijn een aantal buurten en vitale objecten die kwetsbaar zijn voor wateroverlast, hitte, droogte en/of overstroming. Samen met gemeente Heemskerk en het Hoogheemraadschap Hollands Noorderkwartier hebben we daarom een water- en rioleringsplan opgesteld. Dit plan geeft aan hoe we om willen gaan met water in al zijn facetten: regenwater, grondwater, water in sloten en vijvers en gebruikt water. Dit plan geeft richting én laat speelruimte voor nieuwe ontwikkelingen en inzichten. Kort samengevat willen we onze regio op betaalbare wijze waterrobuust en duurzaam inrichten.

Ook hebben we een klimaatadaptatieplan opgesteld. We streven naar een klimaatbestendige leefomgeving waarvoor bij de inrichting van de openbare ruimte hittestress, verdroging en wateroverlast worden tegengegaan. We richten ons daarbij op de inrichting van de openbare ruimte en het groen, regenwater, grondwater, oppervlaktewater en gebruikt water.

Het lange termijn doel is: een klimaatrobuuste inrichting in 2050. Door de termijn op 2050 te stellen, is er volop ruimte voor koppelkansen: de straat, de tuin of het bedrijventerrein klimaatbestendig inrichten als er toch al sprake is van renovatie of herinrichting.



▲ Stedelijk hitte-eiland effect (Atlas voor de Leefomgeving).



▲ Bouwstenen klimaatadaptatie (Klimaatadaptatieplan Beverwijk-Heemskerk 2021-2026)





Cluster Energiestrategie

Hoewel aanpak van CO₂-reductie in de industrie een mondiale aanpak vergt, vinden veranderingen lokaal en regionaal plaats. Het NZKG is één van de zes industriële clusters in Nederland. Heel Nederland moet verduurzamen volgens het Klimaatakkoord van juli 2019 binnen de kaders van de Klimaatwet. De industrieclusters maken alle een Cluster Energie Strategie (CES). De CES'sen zijn bedoeld om inzichtelijk te krijgen welke energie-infrastructuur nodig is ten behoeve van de verduurzaming van de industrie. Het afvangen van CO₂ wordt in de CES 1.0 genoemd, maar zal door de gewijzigde koers (waterstofroute) van Tata in omvang verminderen.

Regioplan NZKG

Bijna 30 bedrijven in het Noordzeekanaalgebied, groot en klein, zetten verduurzaming hoog op de agenda. Zij zijn de koplopers in de energietransitie en spelen een sleutelrol om van het gebied de groene stekker voor de regio te maken. De ambities zijn groot, samen kunnen we die realiseren, zo blijkt uit het Regioplan Noordzeekanaalgebied (NZKG). Het Regioplan geeft een beeld van de ontwikkelingen op het gebied van industriële CO₂-emissie reductie en energiebesparing in het Noordzeekanaalgebied.

Betekenis voor Beverwijk

De voorgestelde infrastructurele projecten voor elektriciteit, waterstof en CO₂-opslag kunnen onze gemeente in meer of mindere manier raken. En Beverwijk levert al een stevige bijdrage voor energie-infrastructuur. We streven samen met andere partijen in NZKG naar een stevige economische basis, werkgelegenheid en de verduurzaming in het algemeen. Voor Beverwijk is dit echter niet specifiek genoeg en willen we dit koppelen aan verbetering van de gezondheid/veiligheid en leefbaarheid in onze omgeving als prioriteit en randvoorwaarde. Dat betekent dat we bij alle projecten in het programma de afweging maken: draagt dit project bij aan het verbeteren van de gezondheid van de Beverwijker? En zo nee: welke maatregelen kunnen we nemen om ervoor te zorgen dat de gezondheid van de fysieke leefomgeving door dit project in ieder geval niet verder verslechtert? Ook bij nieuwbouw willen we vooraf eisen stellen om de doelen haalbaar te maken.

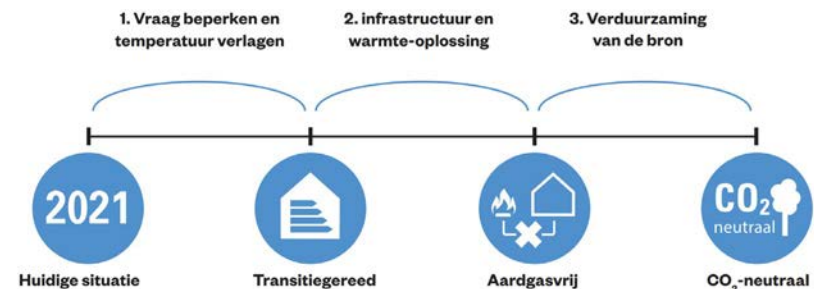
Transitievisie Warmte

Alle woningen en gebouwen in Nederland gaan voor 2050 van het aardgas af. Deze overgang naar aardgasvrij verwarmen heet de warmtetransitie. Beverwijk heeft de volgende drieledige visie op de wijze hoe in onze gemeente de warmtetransitie vorm gegeven moet worden:

1. Transitiegereed maken: Isoleren om de warmtevraag en verwarmings-temperatuur in gebouwen te verlagen en het comfort te verbeteren.
2. Kralen rijen: Kleinschalige warmtenetten ontwikkelen om de potentie van collectieve warmte zo goed mogelijk te benutten. Zonder warmtenet kan de eigenaar alleen kiezen voor gas of elektrisch verwarmen als alternatief voor aardgas. Een warmtenet geeft dus een extra alternatief.
3. Gebruik maken van de (rest)warmtebronnen waar dat kan. Bij iedere energieinfrastructuur hoort een andere energiedrager. Dit is respectievelijk gas (gasnet), elektriciteit (elektriciteitsnet) en/of water (warmtenet). Bij de verschillende energiedragers horen verschillende bronnen. Daarnaast is de meest geschikte bron en bijhorende energie-infrastructuur ook sterk afhankelijk van de schaalgrootte. Een warmtenet heeft als voordeel dat geleidelijk voor duurzamere bronnen gekozen kan worden.

Beverwijk streeft in de eerste fase tot 2030 met name naar het reduceren van de warmtevraag door in samenwerking met onder meer energiecoöperaties, GreenBizJmond, het Duurzaam Bouwloket en toekomstige initiatieven in te zetten op het isoleren van woningen en bedrijfs- gebouwen. Gemeente Beverwijk zelf zal ook haar eigen vastgoed verduurzamen. Zo worden de eerste buurten transitiegereed gemaakt. Daarnaast willen we gebruik maken van de ervaringen van gemeenten die zich opwerpen als koploper. De gebouwde omgeving van Beverwijk zal dus geleidelijk op een andere manier dan met aardgas, worden voorzien van verwarming en warm tapwater.

Er zijn analyses gemaakt van alle wijken in de gemeente. De warmtevisie geeft het tijdpad aan waarop buurten/wijken van het aardgas afgaan. Voor de buurten tot 2030 zijn de preferente alternatieven voor aardgas aangegeven. De komende maanden/jaren volgt per buurt/wijk een wijkuitvoeringsplan. Dit plan wordt opgesteld in samenspraak met alle betrokkenen in die buurt, waarna de gemeenteraad het wijkuitvoeringsplan vaststelt.



▲ De warmtetransitie in een notendop (Transitievisie Warmte)

2.8 Conclusies en aandachtspunten

2.8.1 Structuur voor de omgevingsvisie

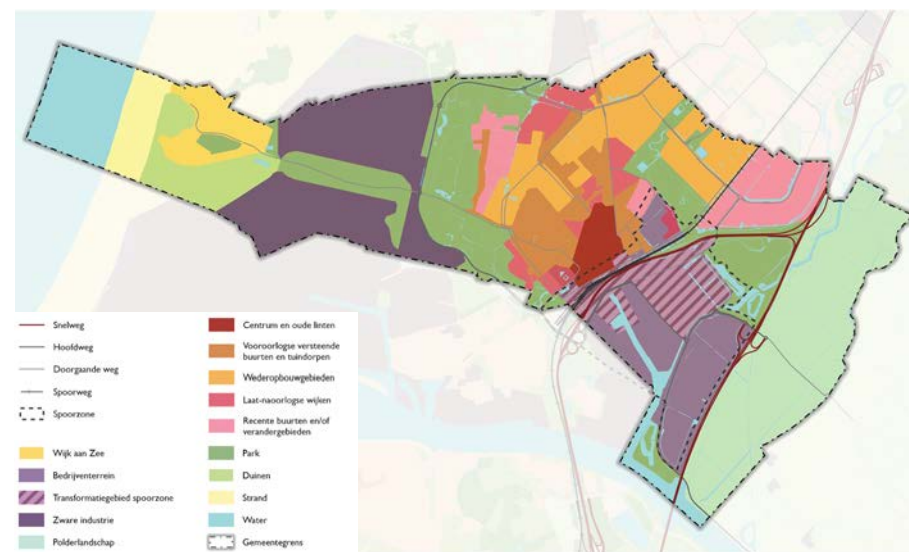
In de omgevingsvisie worden de bestaande kwaliteiten en toekomstige ontwikkelingen verbeeld en beschreven. Bij het nadenken over bestaande kwaliteiten en de toekomst van de gemeente beginnen we uiteraard niet op nul. Er is veel bestaand beleid, veel hiervan zal ook in de uiteindelijke omgevingsvisie een plaats krijgen. In dit koersdocument wordt inzichtelijk gemaakt welke beleidskeuzes al gemaakt zijn en over welke thema's nog keuzes gemaakt moeten worden. Ook wordt hiermee inzichtelijk gemaakt hoe we de grote hoeveelheid aan uiteenlopende beleidsstukken in de omgevingsvisie een plaats geven. Dit hoofdstuk is daarom gestructureerd langs de volgende hoofdthema's:

1. **profiteer van wat je al bent en hebt**
2. **centrum(stad) in de regio**
3. **een gezonde, krachtige en toekomstbestendige stad**
4. **razendsnel van en naar de IJmond**
5. **een upgrade van natuur, milieukwaliteit en schone energie**
6. **van en voor alle Beverwijkers - Dichtbij, creatief en verbonden**

Deze structuur vormt de basis voor de nadere uitwerking van de thematische uitgangspunten in de omgevingsvisie.

Naast het inzichtelijk structureren van de thematische uitgangspunten van het bestaande beleid is uit deze analyse ook een indeling van deelgebieden naar voren gekomen (zie kaart op volgende pagina voor de onderverdeling van gebiedstypen). Dit zijn gebieden die onderscheidend zijn wat betreft bestaande kwaliteiten en uitdagingen voor de toekomst. Vanwege de onderlinge verschillen is het wenselijk om hier gebiedsspecifiek beleid te voeren. Deze structuur van gebiedstypen vormt de basis voor de gebiedsgerichte uitgangspunten die in de omgevingsvisie nader worden uitgewerkt.

Uit de beleids- en gebiedsanalyse concluderen we dat het meeste beleid actueel genoeg is voor de omgevingsvisie. Echter, op een aantal aspecten moeten nog wel belangrijke keuzes worden gemaakt, voordat de omgevingsvisie nader uitgewerkt kan worden. Dit gaat bijvoorbeeld over de manier waarop we beleid willen opstellen en uitvoeren, oftewel de sturingsfilosofie en rolopvatting van de gemeente.



▲ Indeling gebiedstypen

Ook zijn een aantal beleidsvelden momenteel sterk in ontwikkeling en aan verandering onderhevig. Bijvoorbeeld omtrent duurzaamheid, gezondheid en milieu. Over deze thema's, maar ook bijvoorbeeld over uitgangspunten voor de Spoorzone zullen gedurende het omgevingsvisieproces nieuwe beleidskeuzes (moeten) worden gemaakt.

2.8.2 Kopgroepessie: Rolopvatting en actuele beleidsontwikkelingen

Om te komen tot dit koersdocument zijn in het verlengde van de beleids- en gebiedsanalyse diverse sessies met de kopgroep georganiseerd. De conclusies uit de beleids- en gebiedsanalyse dat er nadere keuzes gemaakt moeten worden omtrent de rolopvatting en sturingsfilosofie van de gemeente en enkele actuele beleidsthema's vormde de basis voor de eerste inhoudelijk kopgroepessie. Hierbij hebben we aan de hand van een aantal scenario's input opgehaald omtrent deze vraagstukken. Deze input wordt toegelicht in hoofdstuk 3.



3 Wat als...?

OMGEVINGSVISIE BEVERWIJK | KOERSDOCUMENT



Wat als...?

3.1 Inleiding

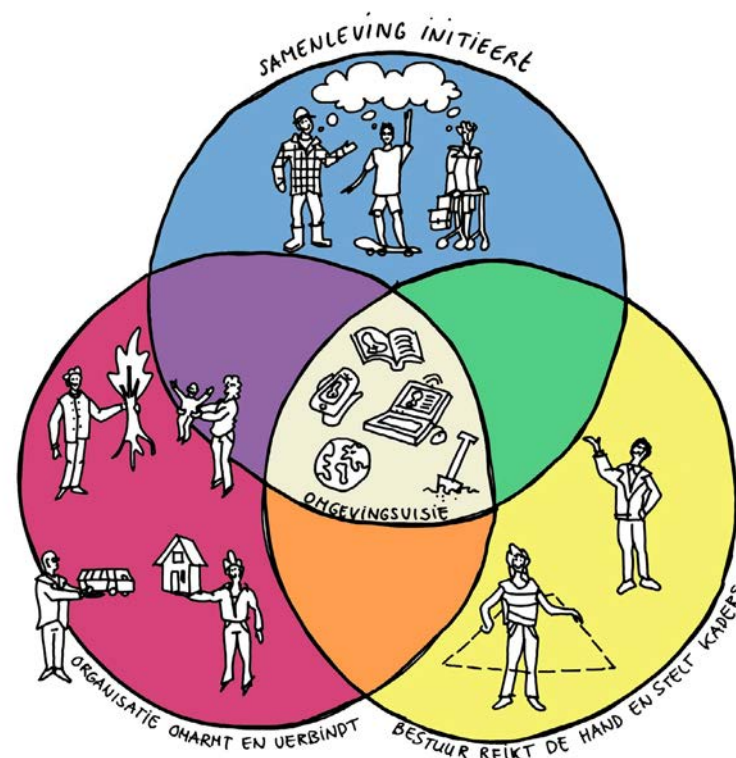
Beverwijk krijgt de aankomende jaren te maken met een aantal grote beleidsopgaven. Voor een deel zijn dit opgaven die uit vastgesteld beleid voortkomen en voor een ander deel zijn dit opgaven vanuit landelijke, provinciale of regionale maatschappelijke doelen, die ook lokaal gevolgen hebben. In hoofdstuk 2 zijn deze grote beleidsopgaven omschreven. Zij vormen het uitgangspunt voor het opstellen van de omgevingsvisie. Een belangrijke verandering die de Omgevingswet met zich mee brengt is de manier waarop we aan de omgeving gaan werken. We gaan meer integraal werken vanuit uitnodigende ambities en waarden, in plaats van sectoraal vanuit normen en regels. Daarnaast is de rol van gemeenten aan het veranderen. We hebben de laatste jaren al aardig 'in de geest van de Omgevingswet' gewerkt, zo is bijvoorbeeld het welstandsbeleid afgeschaft, hebben we geen kapvergunningen meer en hebben we een hele ruime verklaring van geen bedenkingen (vvgb). We hebben gemerkt dat dit goed werkt, dat het vertrouwen er is, en dat we dit in de toekomst graag voortzetten en verder uitbouwen.

Samen met de kopgroep zijn we het gesprek hierover aangegaan. Dit gesprek hebben we gevoerd aan de hand van vier discussiescenario's, die aan de hand van vier "wat-als-vragen" zijn opgezet. De scenario's die in dit hoofdstuk worden toegelicht vormen geen ontwikkelscenario's, maar zijn bedoeld om het gesprek te voeren over de mogelijke toekomst(en) van Beverwijk en de voor- en nadelen van bijbehorende keuzemogelijkheden.

3.2 Rolopvatting en sturingsfilosofie onder de Omgevingswet

De rol van de samenleving wordt groter en inwoners en bedrijven voelen zich ook meer betrokken. In de geest van de Omgevingswet willen we ruimte geven aan lokale initiatieven, op een andere manier sturen en streven we naar een andere verhouding tussen overheid en samenleving. Waarbij vertrouwen een sleutelwoord is en de samenleving en de overheid samen verantwoordelijkheid nemen voor onze leefomgeving.

Het beschermen en benutten van de leefomgeving wordt daarmee veel meer als voorheen een gezamenlijke verantwoordelijkheid van overheid, bedrijven en inwoners. Op het moment dat de overheid niet meer alleen de verantwoordelijkheid draagt voor fysieke en ruimtelijke vraagstukken, verandert daarmee de rol van de lokale overheid van primaire belanghebbende naar medebelanghebbende. Dit speelt niet alleen in de fase van visievorming, maar ook in de uitvoering van het beleid. Dat vraagt in veel gevallen om een ander denkkader. In plaats van draagvlak te zoeken voor overheidsideeën gaan we daarom op zoek naar betrokkenheid voor een visie die samen met externe partijen is ontwikkeld.

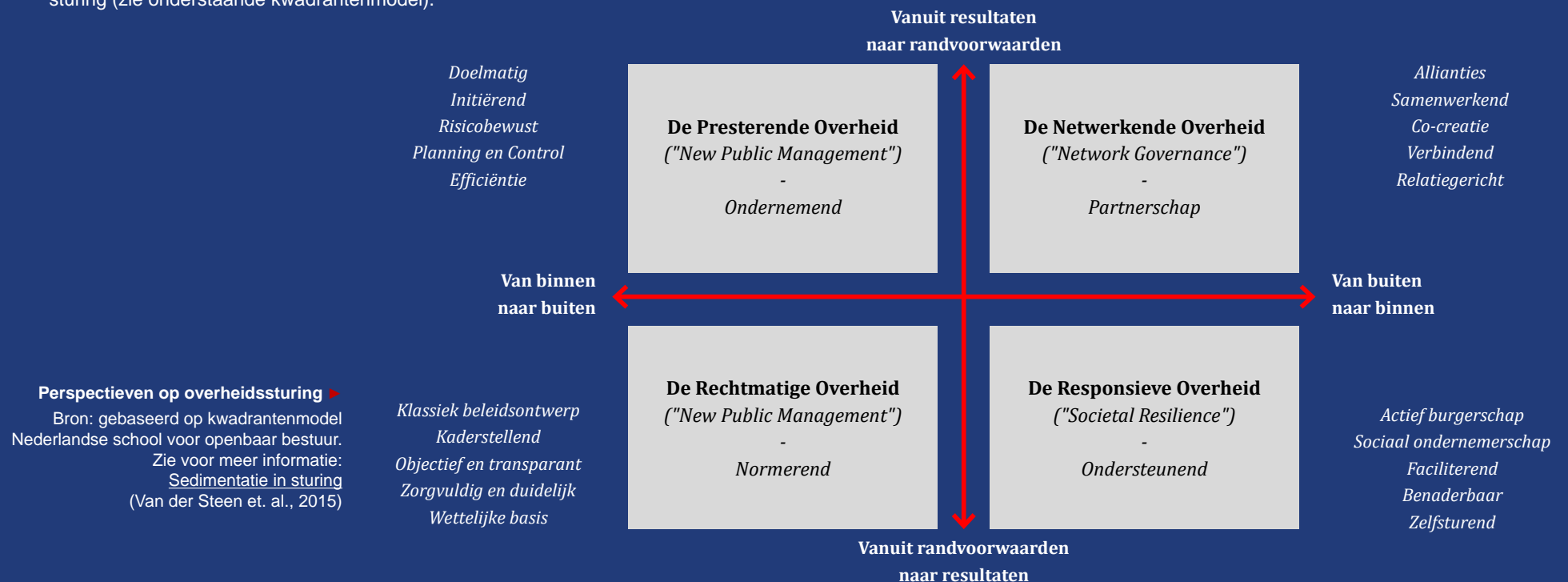


▲ Veranderende rollen organisatie, bestuur en samenleving

Toelichting rolopvatting en sturingsfilosofie

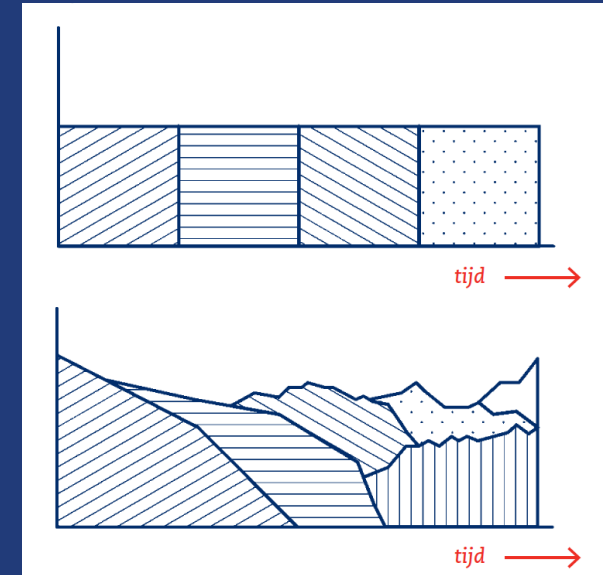
Het type overheidssturing is van invloed op de vorm en de uitwerking van de omgevingsvisie. Als we meer op hoofdlijnen willen sturen en hier met onze partners invulling aan willen geven, dan is het vastleggen van abstracte beleidsuitspraken in de omgevingsvisie voldoende. In dit geval is betrokkenheid van partners bij het opstellen en operationaliseren van de visie cruciaal, ook wordt de strategische afweging van belangen belangrijker en is er minder inzet op handhaving nodig. Wanneer we gedetailleerder vanuit de regels willen sturen is een uitgebreidere omgevingsvisie benodigd met meetbare beleidsuitspraken. In dit geval kunnen de participatie en beleidsafwegingen meer toetsend van aard zijn en wordt de handhaving belangrijker. De sturingsfilosofie maakt dus een groot verschil voor het benodigde type omgevingsvisie (gedetailleerd of op hoofdlijnen), omgevingsplan (ruim met kwalitatieve regel of strak met kwantitatieve regels) en de benodigde organisatie voor de uitvoering en handhaving hiervan. We hebben als overheid diverse rollen en sturingsfilosofieën tot onze beschikking. Deze meervoudigheid van overheidssturing is te vatten in vier benaderingen van sturing (zie onderstaande kwadrantenmodel).

In elk van de vier benaderingen gaat het om overheidssturing, in die zin dat de overheid doelen formuleert en die probeert te realiseren in interactie met de omgeving. De aanduidingen in de kwadranten geven accenten aan in de rolopvatting en geen scheidingen. Zo wil de 'Netwerkende Overheid' óók prestaties leveren en ook zorgvuldig en duidelijk de kaders stellen net als de 'Rechtmatige Overheid'. Ruimte bieden aan democratie van onderaf, meer gebiedsgericht en van buiten naar binnen te werken past goed bij de geest van de Omgevingswet. Dit sluit goed aan bij de 'netwerkende' en 'responsieve' overheid. Hierbij staat 'van buiten naar binnen werken' centraal en draagt de samenleving initiatieven aan. De gemeentelijke overheid is bij het realiseren van beleidsdoelen afhankelijk van andere partijen, daarom wordt hierbij vaak ingezet op alliantievorming. Hierbij is een relatiegerichte houding en aanmoediging en ondersteuning van actief burgerschap van belang. Hier, bij de ontwikkeling naar een meer netwerkende en responsieve overheid, ligt ook een organisatorische opgave.



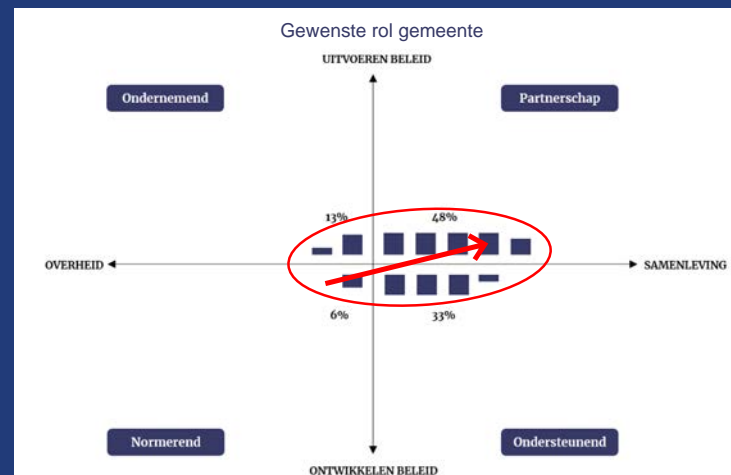
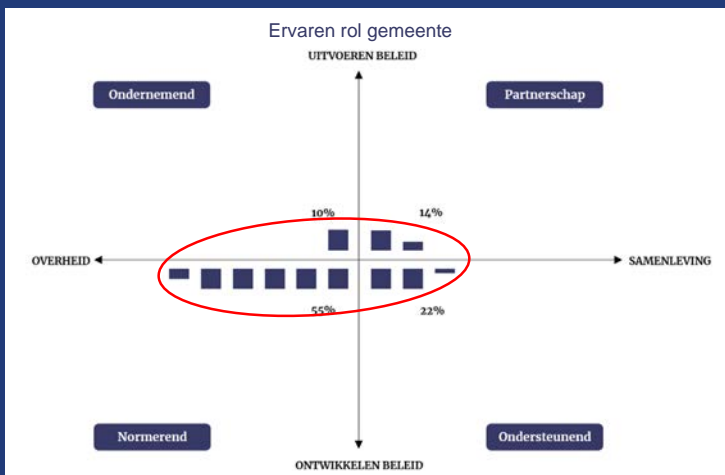
Deze noodzaak blijkt bijvoorbeeld ook uit een onderzoek dat onlangs in verschillende gemeenten heeft plaatsgevonden. Ondernemers willen de gemeente graag als partner of in een meer ondersteunende rol. Echter, veel ondernemers ervaren de gemeente vaak als normerend. Door te weinig ruimte te bieden aan inwonerinitiatieven worden kansen voor verbetering van de leefomgeving gemist. Ditzelfde geldt voor ondernemers, het verschil tussen de 'ervaren' en 'gewenste' rollen van de gemeente kan een negatieve invloed hebben op het ondernemingsklimaat in een gemeente. Naast de algemene aanleiding vanuit de Omgevingswet om meer van buiten naar binnen te werken ligt er ook vanuit het perspectief van inwoners en ondernemers een aanleiding om meer vanuit partnerschap en ondersteuning te werken.

Het is belangrijk om te benoemen dat we op verschillende thema's en/of gebieden verschillende sturingsfilosofieën nodig zullen hebben om het gewenste resultaat te behalen. Ze blijven naast elkaar bestaan, maar de benodigde nadruk kan per thema of gebied verschillen. Op onderdelen zal er dus een andere sturingsfilosofie gekozen worden. Zo kan er in Wijk aan Zee bijvoorbeeld een andere rol en instrumentarium nodig zijn dan in de Spoorzone of bepaalde kwetsbare wijken. Per gebied en thema hebben we dus in meer en mindere mate bepaalde rollen nodig. De scenario's die in dit hoofdstuk worden toegelicht zijn bedoeld om de grenzen te verkennen van deze nieuwe rollen met meer ruimte voor de samenleving. Kortom: 'Wat als de samenleving de baas is?' en 'Wat als de overheid de regie heeft?'



▲ Sedimentatie in sturing

De rollen veranderen niet volgordelijk, maar geleidelijk en blijven naast elkaar bestaan.
Bron: Sedimentatie in sturing (Van der Steen et. al., 2015)



◀ Ervaren en gewenste rol gemeenten

Resultaten zijn gebaseerd op een ondernemers-peiling van I&O research in acht gemeenten. De gewenste rol past goed bij de rollen die ook onder de Omgevingswet belangrijker worden.
Bron: Ondernemerspeiling I&O Research, 2020

3.3 Wat als de samenleving de baas is?

In de beschrijving van de scenario's ligt bij de eerste twee scenario's de regie bij de samenleving: inwoners en grote partijen/partners. De centrale vragen bij deze scenario's zijn: Waar ligt de grens voor ruimte aan de samenleving en waar ligt de grens van sturing vanuit de gemeente?

3.3.1 Vrijheid Blijheid

Toelichting scenario

Inwoners ondernemen steeds vaker actie in hun directe leefomgeving. Voorbeelden hiervan zijn het onderhoud van speeltuinen of groenvoorzieningen maar ook het collectief kopen van zonnepanelen of het oprichten van een lokale energiecoöperatie. In dit scenario gaan we uit van zoveel mogelijk ruimte voor inwoners en weinig tot geen sturing vanuit de gemeente. Hoe ziet Beverwijk er uit als inwoners zoveel mogelijk vrijheid hebben in hoe de (openbare) ruimte eruit komt te zien? Waar ligt de grens in wat inwoners mogen en kunnen bepalen en wat verwachten zij van de gemeente?

Uitkomsten kopgroepsessie

Met de kopgroep hebben we het gesprek gevoerd over de voor- en nadelen wanneer inwoners volledige regie krijgen in verschillende gebiedsdelen van de gemeente.

Voor het strand, de duinen, Wijk aan Zee en de groenstructuren wordt bij volledige regie door inwoners gevreesd voor meer overlast, verkeer en overbelasting van de natuur. Maar er bestaan ook kansen voor de lokale cultuur, voor kleinschalig ondernemerschap en voor gezonde initiatieven. Om dit in goede banen te leiden blijven er vastgestelde kaders en handhaving vanuit de overheid nodig.

Er bestaan kansen om de ruimte op en rondom industriegebieden en bedrijventerreinen beter te benutten, hier bestaat ruimte voor culturele activiteiten, meer groen en meer levendigheid. (Hinderlijke) milieuactiviteiten, gezondheidsrisico's en milieunormen blijven echter een belangrijk aandachtspunt.

Binnen de woonwijken en in het centrum zien we bij dit scenario ruimte voor meer groen en verblijfsruimte, en krijgen lokale behoeften en initiatieven volop de ruimte. Er is echter wel de vrees voor verrommeling en het vergroten van verschillen tussen de verschillende wijken en buurten. Ook hier blijven kaders en handhaving dus noodzakelijk.

3.3.2 Ruimte voor de markt

Toelichting scenario

In dit scenario gaan we uit van zoveel mogelijk regie bij grote partijen en partners en weinig tot geen sturing vanuit de gemeente. Met de markt bedoelen we zowel het bedrijfsleven als (publieke) partners van de gemeente. Wat verwacht de markt van de gemeente en wat betekent dit voor de rol van de gemeente en waar ligt de grens van sturing?

Uitkomsten kopgroepsessie

Met de kopgroep hebben we het gesprek gevoerd over de voor- en nadelen wanneer (semi-) private partijen zoveel mogelijk volledige regie krijgen in verschillende gebiedsdelen van de gemeente.

Wanneer (semi-)private partijen ruimte krijgen op het strand, in de duinen, de groenstructuren en in Wijk aan Zee zien we meer creatieve, recreatieve en sportieve gebruiksmogelijkheden en levendigheid. Een belangrijk aandachtspunt vormt de leefbaarheid en het behoud van de natuurwaarden.

Op de industriegebieden en bedrijventerreinen kan er worden gedacht aan efficiënter gebruik van de ruimte en borging van energietransitie. Bescherming van het milieu en de gezondheid staan echter voorop.

Voor de woonwijken en het centrum bestaan er meerdere interessante, lokale initiatieven die de kans moeten kunnen krijgen. Een aandachtspunt vormt de mate van verdichting, er moet voldoende ruimte blijven voor groen, al dan niet in combinatie met water, om de leefbaarheid en gezondheid op peil te houden. Klimaatadaptatie en hittestress vormen belangrijke aandachtspunten.



Industrie en bedrijventerreinen

Woonwijken



Strand, Duinen en Wijk aan Zee

Groenstructuren

Centrum

Panorama 'Vrijheid Blijheid' ▶



Industrie en bedrijventerreinen

Woonwijken



Strand, Duinen en Wijk aan Zee

Groenstructuren

Centrum

Panorama 'Ruimte voor de markt' ▶



3.4 Wat als de overheid de regie heeft?

Het derde en vierde scenario richten zich meer op grote keuzes die we als gemeente de komende jaren nog moeten maken. Hierbij zal de regie dan ook met name bij de gemeente liggen, in samenwerking met de samenleving.

3.4.1 Gezondheid en duurzaamheid boven alles

Toelichting scenario

In dit scenario gaan we ervan uit dat bij alle vraagstukken Gezondheid & Duurzaamheid op nummer één komen te staan. Op welke wijze kunnen andere grote beleidsopgaven dan nog worden ingepast en welke maatregelen zijn hierbij denkbaar? Hoe ver willen we gaan in de uitvoering van de gestelde ambities en wat betekenen deze ambities voor de verschillende deelgebieden?

Binnen het begrip duurzaamheid onderscheiden we onder andere het klimaat, circulaire economie, milieu en energie. Binnen het begrip gezondheid onderscheiden we twee typen gezondheid: Gezondheidsbescherming en Gezondheidsbevordering. Bij gezondheidsbescherming gaat het meer om de fysieke kant van gezondheid en de milieukwaliteit. Bij gezondheidsbevordering richten we ons meer op een positieve gezondheid.

Uitkomsten kopgroepsessie

Uit de sessie is gebleken dat we als gemeente te maken hebben met veel grote opgaven, en dat niet alles in één keer zal kunnen worden opgelost. Laten we dan ook beginnen bij waar we invloed op hebben en wat we kunnen veranderen. Zo ontstond het idee om sociaal-maatschappelijke opgaven en voorzieningen op relatief kleine schaal te gebruiken als vliegwiel om grotere opgaven, op grote schaal, uiteindelijk te kunnen oplossen. Opgaven zoals bijvoorbeeld energietransitie, leegstand en vergroening zijn goed met elkaar te combineren en kunnen leiden tot een positief domino-effect in de wijk of buurt. Daarnaast werd placemaking als een kansrijk instrument gezien. We zijn daarom ook aan de slag gegaan met het verkennen van een 'acupunctuur'-strategie. Zie hiervoor het intermezzo op pagina 49.

3.4.2 Spoorzone als dé oplossing

Toelichting scenario

Wat betekent het wanneer inwoners de ruimte krijgen in dit gebied, is er ruimte voor placemaking en hoe dan? Wat betekent het wanneer de bestaande marktpartijen aan zet zijn? Komen er dan meer bedrijven, of een vergroting van de haven in plaats van transformatie naar woningbouw? Wat betekent de transformatie van de Spoorzone voor de toekomst van de bestaande wijken, het functioneren en de verbinding met de bestaande stad? En welke winst op het gebied van Duurzaamheid en Gezondheid valt er te behalen in de Spoorzone? Dit vormen de vragen die centraal staan in dit scenario.

Uitkomsten kopgroepsessie

Met de kopgroep hebben we het gesprek gevoerd over de voor- en nadelen voor (de invulling van) de Spoorzone wanneer inwoners of (semi-) private partijen aan zet zouden zijn. Ook zijn we het gesprek aangegaan wat het betekent wanneer gezondheid en duurzaamheid boven alles zouden komen te staan in de Spoorzone. Daarnaast is er stil gestaan hoe er gezorgd kan worden voor een goede verbinding met de bestaande stad.

Uit de sessie bleek dat het gebied nu niet aantrekkelijk is voor inwoners, maar dat er tijdens of na de ontwikkeling van het gebied ook de ruimte moet zijn voor creatieve, lokale initiatieven. Voor zowel inwoners als voor bedrijven geldt dat het belangrijk is om voldoende draagvlak te creëren voor ontwikkelingen in dit gebied en de onderlinge afstemming en bredere kaders moeten goed worden bewaakt.

Wanneer gezondheid en duurzaamheid boven alles zouden staan, ontstaat er een afname van overlastgevendende industrie en infrastructuur en ontstaat er ruimte voor meer kwaliteit. Het nadeel vormt dat er dan wel zal worden ingeleverd op het gebied van bereikbaarheid en economisch potentieel.

Een goede verbinding met de bestaande stad is erg belangrijk. Zo kunnen bijvoorbeeld de langzaam verkeersroutes worden verbeterd, maar is ook de verbinding met de bestaande groen- en waterstructuren belangrijk.



Industrie en bedrijventerreinen

Woonwijken



Strand, Duinen en Wijk aan Zee

Groenstructuren

Centrum

Panorama 'Gezondheid en duurzaamheid boven alles' ▶



Inwoners

Marktpartijen

Verbinding met
bestaande stad

Duurzaamheid &
Gezondheid

Panorama 'Spoorzone als dé oplossing' ▶



3.5 Conclusies en aandachtspunten

Uit de gesprekken met de kopgroep blijkt dat een bepaalde mate van sturing gewenst is, er blijven kaders nodig vanuit de gemeente en ook handhaving vormt een belangrijk aandachtspunt. De samenhang tussen ontwikkelingen, het afwegen van verschillende ruimteclaims en het bewaken van de leefbaarheid vergen regie vanuit de gemeente.

Dat er gemeentelijke regie nodig blijft, betekent niet dat er niets te winnen is bij het bieden van meer ruimte. De kracht van de samenleving wordt nog niet ten volle benut. Het blijft daarom wenselijk dat de gemeente meer (burger) initiatieven faciliteert en ondersteunt, er liggen onder andere veel kansen in het combineren van initiatieven rondom sociaaleconomische opgaven, groenontwikkeling en de energietransitie. Ook kan er binnen de IJmond-gemeenten beter worden samengewerkt aan lokale initiatieven en dient het beleid nog beter op elkaar te worden afgestemd. In algemene zin is transparantie vanuit de overheid een aandachtspunt, het wordt bijvoorbeeld gewaardeerd wanneer de beweegredenen achter besluiten worden gecommuniceerd.

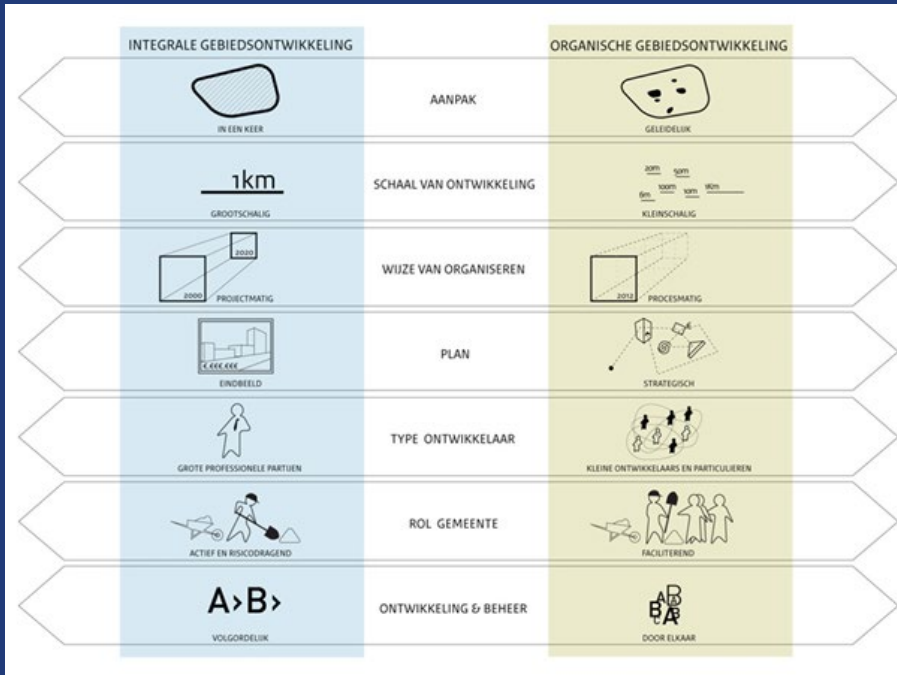
Uit deze verkenning naar verschillende rollen van de gemeente per gebiedstype kwam ook duidelijk naar voren dat er per gebied verschillende rollen nodig zijn. In de omgevingsvisie zullen mede op basis van deze uitkomsten de rollen per gebied nader uitgewerkt worden.

Een algemene conclusie uit deze stap in het proces is dat er over de grotere beleidsopgaven, zoals gezondheid en milieu in relatie tot Tata Steel of (regionale) verstedelijkingsopgaven en de Spoorzone, al vele verschillende overlegstructuren zijn. Het is onnodig om in het kader van de omgevingsvisie er in dit koersdocument apart op te verdiepen. De uitkomsten van deze trajecten krijgen uiteraard wel een plaats in de uiteindelijke omgevingsvisie. In plaats daarvan wordt er een grote meerwaarde gezien om nu op een aantal specifieke onderwerpen de verdieping te zoeken en daarbij meer te verkennen hoe we met kleinere, lokale strategieën kunnen bijdragen aan grote beleidsopgaven. Hierbij is benoemd dat een meer organische acupunctuurstrategie een kansrijk instrument is (zie ook toelichting op pagina 49). Deze strategie hebben we getoetst in de volgende stap in het proces, zie hiervoor hoofdstuk 4.

Er zijn aantal aandachtspunten benoemd die enige verdieping vergen voordat daar nadere conclusies aan verbonden kunnen worden. Om een goede inhoudelijke basis voor nadere bespreking te bieden zijn de volgende punten nader verkend:

1. **Samenhang in regionaal beleid:** Gezamenlijke visievorming IJmondgemeenten, met name in grensgebieden.
2. **Inzicht in en strategie voor de ondergrond:** Ontwikkelingen in de ondergrond, met name bodemsystemen en infrastructuur.
3. **Sociaal-maatschappelijke voorzieningen als vliegwiel:** Koppelkansen voor sociaal-maatschappelijke voorzieningen en vastgoed aan ruimtelijk-economische opgaven.
4. **Koppeling groen, openbare ruimte en gezondheid:** Gezonde en groene openbare ruimte als verbindend element.
5. **Effecten leefbaarheid en klimaat:** Aandachtspunten milieu en klimaatadaptatie.

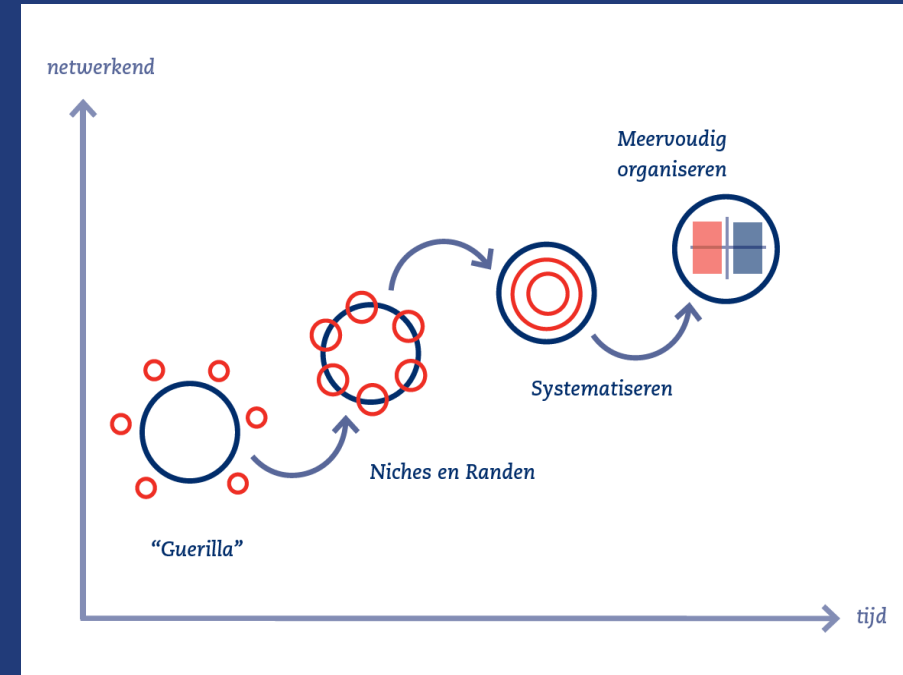
Toelichting op (het organiseren van) stedelijke acupunctuur en organische gebiedsontwikkeling



▲ Verschillen tussen integrale en organische gebiedsontwikkeling

Voor de uitwerking van de doelen uit een omgevingsvisie zijn zowel projectmatige, integrale als procesmatige organische gebiedsontwikkelingen nodig. Er is gemeentelijke regie nodig om het maximale te halen uit de koppeling van de twee ontwikkelingen. Denk daarbij bijvoorbeeld aan het koppelen van projectmatige ontwikkelingen zoals het riool aan een procesmatige opgave als het vergoeden van private ruimtes.

Bron: [Vormgeven aan de Spontane Stad](#) (PBL en Urhahn Urban Design, 2012)



▲ Meervoudig organiseren om meer netwerkend te werken

Vooral met 'acupunctuur' (of zoals hier beschreven: 'guerilla') werkwijzen begint men klein, met een aantal pilotprojecten en experimenten. Het is de uitdaging om met kleinere ingrepen te beginnen, waar de ingreep het grootste maatschappelijke effect heeft, dit zijn de stedelijke 'drukpunten'. Om deze aanpak op te schalen is het van belang de ingrepen te systematiseren met grotere beleidsdoelen als kader. De omgevingsvisie kan dit kader vormen en de operationalisering ervan kan meervoudig georganiseerd worden om zo het maximale te halen uit de koppeling van integrale en organische ontwikkeling.

Bron: [Sedimentatie in sturing](#) (Van der Steen et. al., 2015)

“Het idee van ‘stedelijke acupunctuur’ is om op stedelijke ‘drukpunten’ te concentreren om zo positieve domino-effecten te creëren die de gehele gemeenschap beïnvloeden”

Jaime Lerner (Architect en stedenbouwkundige)



4 Verdieping

OMGEVINGSVISIE BEVERWIJK | KORSPOORUMENT



Verdieping

4.1 Inleiding

In dit hoofdstuk verkennen we onderwerpen die nog onvoldoende uitgewerkt zijn in bestaand beleid en gaan we op zoek naar de plekken in de gemeente waar verschillende grote uitdagingen samen komen. Oftewel we gaan op zoek naar de stedelijke 'drukpunten' van Beverwijk. Samen met de kopgroep zijn mogelijke oplossingen verkend en hieruit zijn een aantal aanbevelingen geformuleerd.

4.2 Verdiepingsthema's

Op basis van de beleidsanalyse en scenariosessie zijn de volgende verdiepingsthema's naar voren gekomen:



samenhang in regionaal beleid



inzicht in en strategie voor de ondergrond



sociaal-maatschappelijke voorzieningen als vliegwiel



koppeling groen, openbare ruimte en gezondheid



effecten leefbaarheid en klimaat

4.2.1 Samenhang in regionaal beleid

Gedurende het proces om te komen tot dit koersdocument bleek meerdere malen dat er hier en daar overlap is tussen beleid op nationale schaal, MRA-schaal, NZKG-schaal en IJmondiale schaal. Samenwerking tussen de gemeenten Beverwijk, Heemskerk en Velsen gebeurt al op diverse fronten. Maar er blijken ook soms verschillen te zijn in doelstellingen en beleid dat wordt gehanteerd. Dit heeft geleid tot een interessant verdiepingsthema, waarover we met de kopgroep het gesprek hebben gevoerd. In deze paragraaf zijn de belangrijkste bespreek- en aandachtspunten uit dit thema samengevat.

Hoe acteert Beverwijk in de regio?

Zowel in NOVI, MRA en NZKG verband zijn er een aantal grote opgaven. Al deze instanties wonen en leven echter niet in Beverwijk en voelen niet wat er plaatselijk aan de hand is en leeft. Dit heeft er toe geleid dat we een standpunt hebben ingenomen als het gaat om regionale 'claims'. Dit standpunt is opgenomen in paragraaf 2.3.2.

Aandacht voor grensgebieden

Uit een van de sessies bleek dat inwoners en ondernemers soms op straatniveau verschillen ervaren tussen het beleid tussen Heemskerk, Velsen en Beverwijk. Heemskerk heeft onlangs al de omgevingsvisie Heemskerk 2040 vastgesteld, en ook Velsen is bezig met het opstellen van een omgevingsvisie. Het is van belang om de doelstellingen als regio op elkaar af te stemmen. Er zijn belangrijke lessen te leren uit projecten waarin al gemeentegrens-overschrijdend is samengewerkt, zoals bijvoorbeeld in het Gebiedsprogramma Oosterwijk. Het is hierbij van belang dat de raden en colleges in de IJmond ook elkaars visies afstemmen. Een concreet aandachtspunt hierbij is bijvoorbeeld afstemming omtrent de verstedelijkingsambities in de Spoorzone.



▲ Verstedelijkingsconcept MRA

▲ Omgevingsvisie NH2050

▲ Noordzeekanaalgebied visie 2040

▲ Structuurvisie Velsen 2025

Omgevingsvisie 2040 Heemskerk ▲

4.2.2 Inzicht in en strategie voor de ondergrond

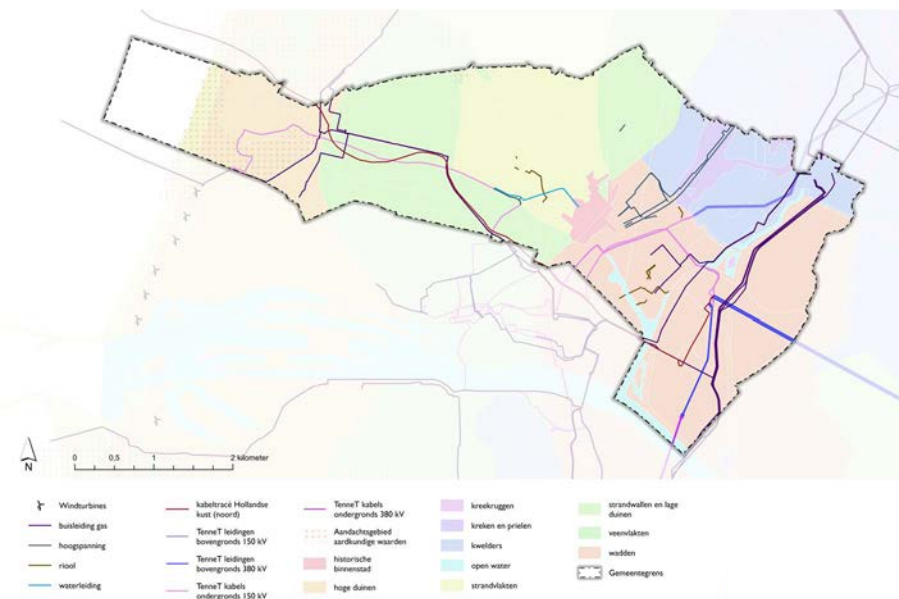
Er zijn steeds meer functies die beslag leggen op de ondergrond, waardoor de ruimtedruk steeds groter wordt. Denk hierbij bijvoorbeeld aan energie-infrastructuur, maar ook ondergrondse afvalinzameling, parkeren, het opslaan van water en het planten van bomen. Daarnaast hebben veel bestaande leidingen een (beperkte) levensduur, waardoor er de komende jaren ingrepen moeten worden gedaan in de ondergrond ter vernieuwing van deze leidingen. Al deze ontwikkelingen leiden tot flinke opgaven. Hoe gaat dit allemaal samen passen in de ondergrond? Hoe beperken we hinder en verstoring tijdens de noodzakelijke werkzaamheden? En hoe kunnen we de ambities en werkzaamheden zo efficiënt mogelijk uitvoeren, zodat de kosten en overlast zo beperkt mogelijk blijven en optimale winst wordt bereikt (denk aan vergroening en verbeteren van gezondheid en leefkwaliteit)?

Ook over dit thema zijn we het gesprek aangegaan met de kopgroep. Hieruit zijn een aantal aanbevelingen gekomen die kunnen worden meegenomen in de omgevingsvisie en met name de wijk- en buurtgerichte ontwikkelplannen voor de komende jaren.

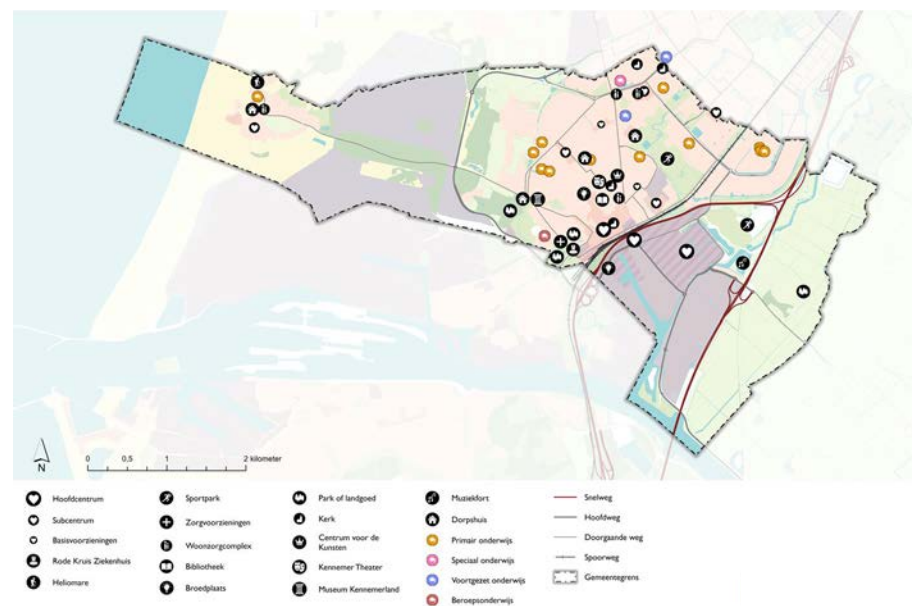
De belangrijkste aanbeveling is het zoeken naar het combineren van ambities en werkzaamheden. Hier voor is van belang dat we als gemeente samenwerking bevorderen. Waar bijvoorbeeld noodzakelijke rioleringswerkzaamheden plaatsvinden, kan ook worden gezocht naar oplossingen voor vergroening of het voorbereiden van eventuele warmtenetten. Op dit gebied vinden nog veel technische innovaties plaats, welke we willen stimuleren. Dit vraagt om een strategische afstemming en regie.

4.2.3 Sociaal-maatschappelijke voorzieningen als vliegwiel

Voortbouwend op het verkennen van de 'acupunctuur'-strategie, hebben we de belangrijkste sociaal-maatschappelijke voorzieningen binnen de gemeente op de kaart geprojecteerd. Hieruit blijkt dat er een aantal plekken zijn binnen de gemeente waar bijvoorbeeld veel maatschappelijk vastgoed te vinden is, dat de komende jaren op de agenda staat voor (mogelijke) herstructurering. Dit thema speelt zich af op een kleiner schaalniveau, en kan vervolgens leiden tot een positief 'domino'-effect in de gehele gemeente. In paragraaf 4.4 zijn een aantal van dit soort vraagstukken uitgewerkt middels casussen.



▲ Ondergrond



▲ Sociaal-maatschappelijke voorzieningen

'Lessen uit..'



Gebiedsprogramma Oosterwijk

Oosterwijk is een typische naoorlogse wijk gebouwd om snel het woningbouwtekort terug te dringen. Deze wijk wordt gekenmerkt door soberheid en eenvoudige opzet. De laatste jaren is sprake van een veranderende samenstelling van bewoners en een grote doorstroming. De mensen kennen elkaar niet meer. Er is sprake van een toename van de sociale problematiek en gevoel van onveiligheid.

Ambities en doelstellingen

De ambitie is om de leefbaarheid te verbeteren. Daarvoor moet de woon- en leefomgeving worden aangepakt. Er wordt aandacht gegeven aan de thema's wonen en fysieke leefomgeving, sociaal welzijn, gezondheid en sport en sociale cohesie en veiligheid. De omgeving kan worden versterkt door:

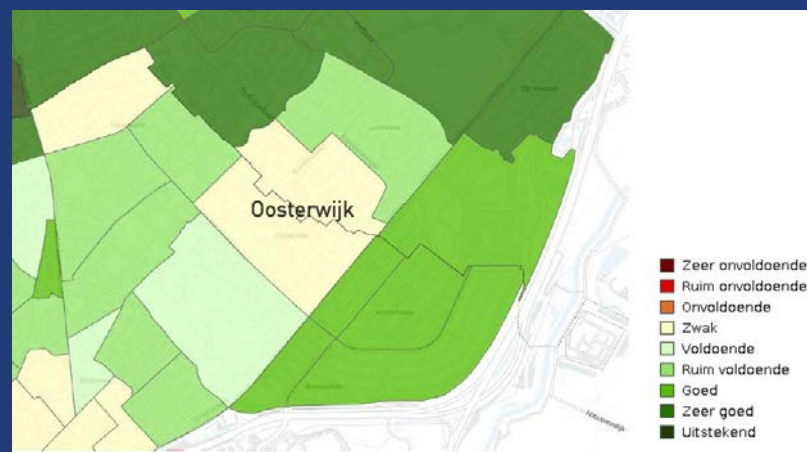
- De inwoners en organisaties actief te betrekken, deelgenoot te maken van de wijkopgaven en de voortgang.
- Het versterken van een thuis gevoel (herkenbaar en veilig) door het ondersteunen van kleine, vaak al bestaande initiatieven.
- Het doen van kleine en grotere fysieke ingrepen in de openbare ruimte en de woningen.

Lessons Learned

- Er is een aanjager nodig om het sociale netwerk uit te bouwen.
- De voortgang van het programma moet regelmatig gemonitord en geëvalueerd worden.
- Uitvoering van het leefstijlakoord, sport en preventiebeleid geeft verbeteringen op maat.
- Door placemaking kunnen plekken meer betekenis krijgen (bijvoorbeeld het Europaplein en de Stut).
- Door in te grijpen in de fysieke ruimte kan er beter worden ingespeeld op het sociaal welzijn, de gezondheid, de sociale cohesie en de veiligheidsbeleving. Bijvoorbeeld door: versterking van het Europaplein als verbindend element in de wijk, herontwikkeling, herinrichting van het stationsgebied Heemskerk met onder andere woningbouw en aanpassingen in de semi-openbare ruimte rondom de flats.



▲ Ligging Oosterwijk



▲ Leefbaarheidsscore Oosterwijk (Leefbarometer)

Wijk aan Zee: Dorpsplan welzijn, zorg en sport

Wijk aan Zee is een levendig en vitaal dorp. De inwoners van Wijk aan Zee zijn echter minder tevreden over de welzijns- en zorgvoorzieningen dan elders in de gemeente. Daarom is onderzoek gedaan naar de concrete behoeften van inwoners en organisaties. Het Dorpsplan welzijn, zorg en sport is een kansendocument dat samen met stakeholders (zoals Dorpshuis De Moriaan, Heliomare, basisschool De Vrijheit, Buurtzorg, Sociaal team, Sportvereniging Wijk aan Zee) is opgesteld. Deze organisaties kunnen invulling geven aan de gesignaleerde behoeften. Daar waar het ruimtelijke ontwikkelingen betreft, gebeurt dat binnen de kaders van het bestemmingsplan Wijk aan Zee. Dit bestemmingsplan 'met verbrede reikwijdte' is als pilot opgesteld in het kader van de Omgevingswet. Hierin zijn ontwikkelkansen vastgelegd in plaats van enkelvoudige bestemmingen.

Ambities en doelstellingen

Het doel is het behoud van een levendig en vitaal dorp, met voldoende voorzieningen, vooral ook voor groepen waarvan de actieradius minder groot is (zoals kinderen, ouderen, mensen met beperkingen). Het project is vanaf de start een participatief project, getrokken door een werkgroep met vertegenwoordigers van de Dorpsraad, de Participatieraad (Sociaal domein) Beverwijk, inwoners en de gemeente. Een gangmaker heeft daarbij de opdracht om organisaties en inwoners aan te moedigen en te helpen om de plannen gezamenlijk van de grond te krijgen. Met dit project wordt vooral van buiten naar binnen gewerkt met een terughoudende rol van de gemeente.



Lessons learned

- Wijk aan Zee staat bekend om zijn grote organisatiekracht maar ook daar loopt de vrijwillige inzet van inwoners en verenigingen tegen grenzen aan.
- Ook in deze organisatievorm worden de behoeften van minder mondige burgers niet altijd gezien.
- Voor inwoners zijn sociaal en fysiek domein geen gescheiden werelden. Vraag naar welzijn en je krijgt het (ook) over accommodaties, wonen, openbare ruimte, buslijnen, veiligheid et cetera
- Een verbetering van accommodaties kan voor een verbetering in welzijn zorgen. Het Dorpsplan heeft organisaties samengebracht met de ambitie om ruimtelijk kansen te scheppen voor Wijk aan Zee. Een extern ontwerp bureau ondersteunt hen daarbij. (Dit is mede mogelijk gemaakt vanuit het landelijke Stimuleringsfonds voor Creatieve Industrie).
- Gebiedsgericht kijken levert veel integraliteit op en creatieve oplossingen. Het blijkt wel belangrijk om goed te blijven benoemen wat het doel is (en soms ook: wat de begrenzing is) van het project.
- Laaghangend fruit blijkt soms minder laag te hangen dan gedacht. Cruciaal is om steeds in een open gesprek te blijven.
- Corona-les: elkaar live zien en spreken is onmisbaar om echt door te kunnen pakken, daarbij is het belangrijk om verschillende stakeholders en inwoners samen aan tafel te krijgen.
- Voor het verbinden van veel en diverse partijen en inwoners is een (onafhankelijke) gangmaker (regievoerder, oliemannetje, dorpsverbinder) nuttig en nodig. Plannen krijgen niet vanzelf invulling. En het 'algemeen belang' is niet vanzelf vertegenwoordigd. Daarvoor wordt de gemeente nadrukkelijk aangekeken.
- Wat nodig is, is per actie verschillend. Door vraaggericht te werken kunnen we op een efficiënte en effectieve manier initiatieven ondersteunen. De rol van de gemeente is in elke situatie anders. Soms is het zelfs juist een valkuil om meteen de rol van 'de gemeente' in te nemen.
- Projecten op initiatief van 'buiten' vragen ook 'binnen' veel tijd om te schakelen en te verbinden met betrokken disciplines. Waarbij soms een spagaat voelbaar is als er bijvoorbeeld 'binnen' eerst handen op elkaar moeten komen (bijvoorbeeld bestuurlijk, financiën, vergunning) en 'buiten' dat nog niet weet. Of 'buiten' onverwacht met andere oplossingen komt dan 'binnen' wordt verwacht. Flexibiliteit en een open houding zijn onmisbaar. En tenslotte: het vraagt veel maar als er vertrouwen is, levert deze manier van werken ook veel meerwaarde, draagvlak en energie op.

4.2.4 Koppeling groen, openbare ruimte en gezondheid

Gezondheid is een onderwerp dat in zowel het fysieke als sociale domein voorkomt. Het gaat hierbij niet alleen meer over de traditionele vormen van milieubescherming, maar ook over het bevorderen van 'positieve gezondheid'. Een gezonde leefomgeving draagt bij doordat het een leefomgeving is die inwoners als prettig ervaren, waar gezonde keuzes gemakkelijk en logisch zijn, en waar negatieve invloed op gezondheid zo klein mogelijk is. Denk hierbij aan voldoende ruimte voor bewegen/sporten en ontmoeten, maar ook het inrichten van rookvrije zones. Het toepassen van deze instrumenten vraagt om een sterke wederkerige samenwerking tussen het ruimtelijk domein en het sociale gezondheidsdomein.

Ook op dit aspect bleek uit de kopgroepsessies dat het grijpen van koppelkansen belangrijk is om de inrichting van de openbare ruimte te verbeteren. Herinrichting van de openbare ruimte biedt veel koppelkansen. Zijn er bijvoorbeeld knelpunten gerelateerd aan klimaatverandering of kabels en leidingen? Pak deze dan gelijktijdig op. Een aandachtspunt vormt de toenemende botsing tussen mobiliteit, groen en de groeiende verduurzamingsopgave. Wat zijn alternatieven voor parkeren op straat? Daarnaast hebben de stedenbouwkundige inpassing en de inrichting van de openbare ruimte grote invloed op het gebruik. Samen met partners als de GGD kan er gebiedsgericht worden bekeken welke koppelkansen te behalen zijn.

4.2.5 Effecten leefbaarheid en klimaat

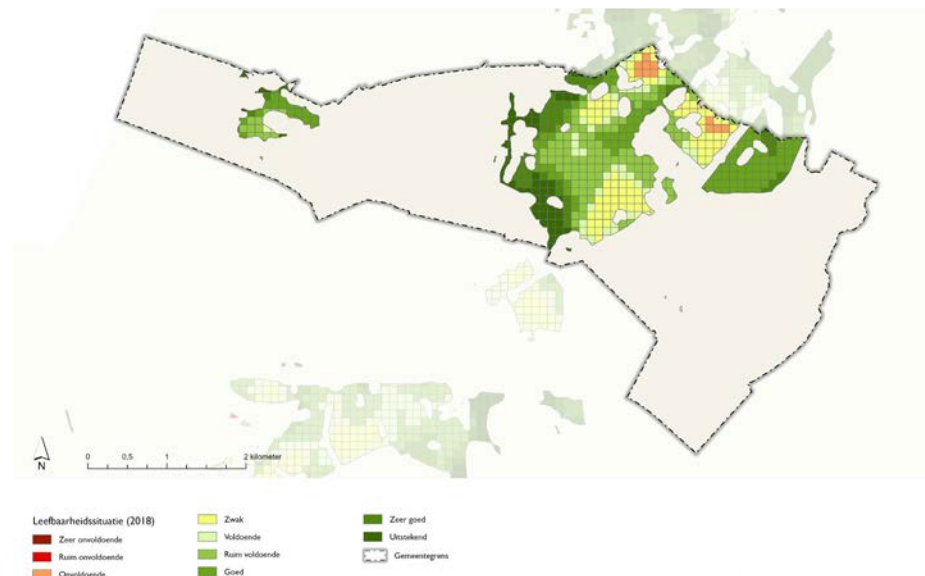
Dit verdiepingsthema hangt voor een groot deel samen met het vorige thema. Op de leefbaarheidskaart van de gemeente zijn een aantal gele en oranje vlekken te zien. De leefbaarheid is hier dus minder goed dan in andere delen van de gemeente. Bij deze verdieping is ook inzichtelijk gemaakt waar uitdagingen zijn op het gebied van milieu, gezondheid en hittestress. Dit is met name nabij industrie, snelwegen en plekken met minder groen. Bijvoorbeeld in het centrum is te zien dat het percentage versteend oppervlak erg groot is, veel autowegen zijn en de leefbaarheid zwak is. Ook hier geldt: zoek naar meervoudige, integrale oplossingen.

'De kwaliteit van de openbare ruimte is de basis voor een leefbare stad'

Hans Leeflang (Adviseur Ruimtelijke Activering, ministerie van IenM)



▲ Hoeveelheid groen binnen de gemeente (Atlas voor de leefomgeving)

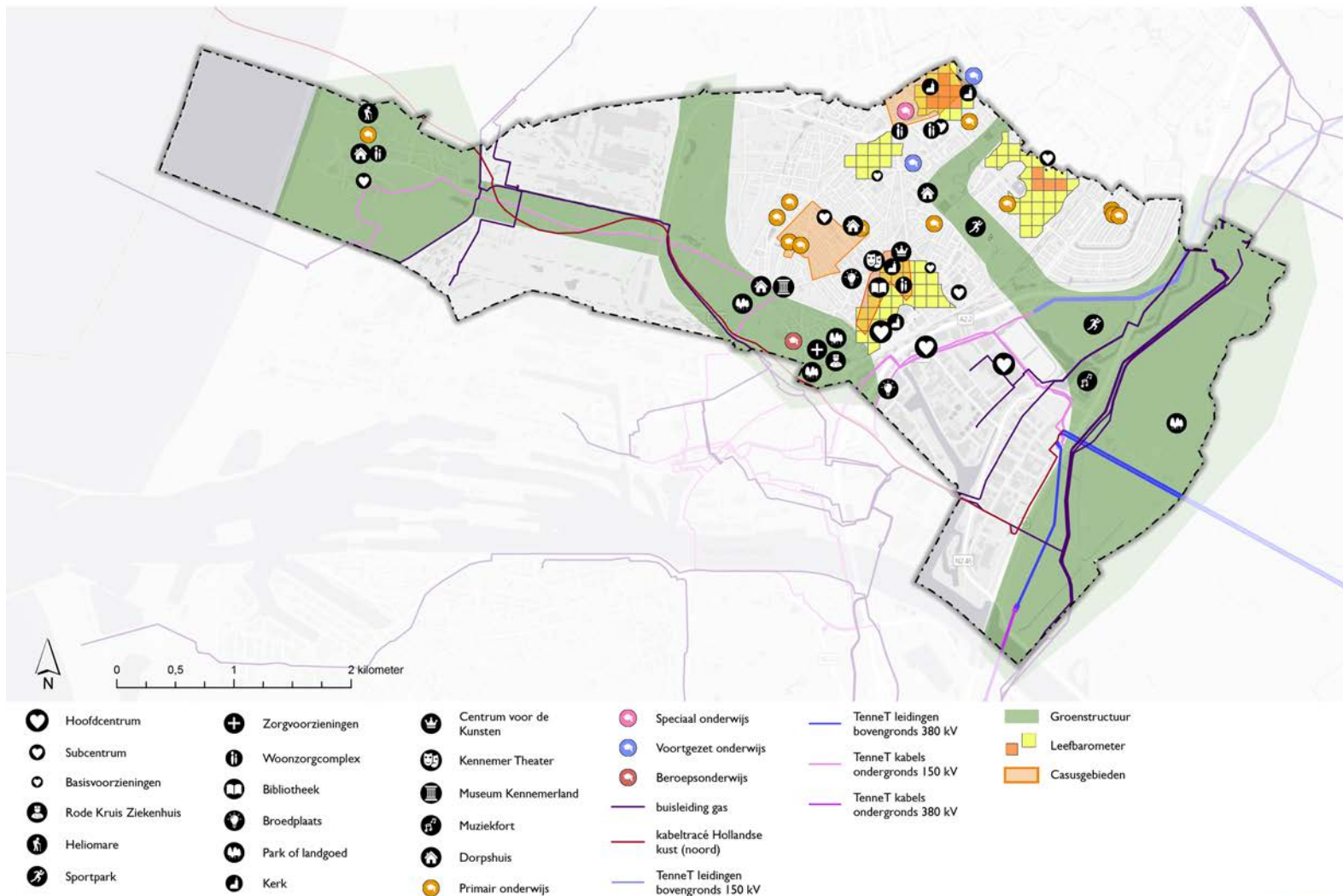


▲ Leefbaarheidsituatie (Leefbarometer)

4.3 Analyse

Er zijn verschillende gebieden waar diverse aspecten van de vijf verdiepingsthema's samen komen. Hier bevinden zich de stedelijk 'drukpunten' van de gemeente Beverwijk. Uiteindelijk zijn 3 casusgebieden geselecteerd om samen met de kopgroep te verdiepen. Naast de 3 geselecteerde gebieden kwamen uit de analyse ook Wijk aan Zee, Oosterwijk en de Spoorzone naar voren als gebieden waar veel beleidsthema's samenkomen.

Hier liepen echter al parallelle processen (zie intermezzo's voor relevante informatie hierover). Met de acupunctuur-strategie in het achterhoofd is per gebied nagedacht over kansrijke, lokale oplossingen voor de meervoudige uitdagingen in de diverse gebieden. Op deze manier leren we lokaal lessen die we in de conclusies (4.5) vertalen naar gemeentebrede aanbevelingen.



4.4 Casussen

Gedurende het proces zijn er een aantal gebieden naar voren gekomen waar veel verdiepingsthema's samenkomen. Denk bijvoorbeeld aan een concentratie maatschappelijk vastgoed, relatief veel hittestress, opgaven in de ondergrond en/of grensoverschrijdend samenwerken. Voor een aantal van deze gebieden wordt al in andere processen nagedacht over oplossingen, of zijn al diverse trajecten doorlopen. Denk bijvoorbeeld aan het gebiedsprogramma voor Oosterwijk of de dorpsvisie en het bestemmingsplan voor Wijk aan Zee (zie hiervoor ook pagina 54). In overleg met verschillende betrokkenen binnen de ambtelijke organisatie is daarom gekozen om met de kopgroep het gesprek aan te gaan in drie gebieden waar nog niet veel over wordt gesproken: het noordelijk deel van het centrum, Meerestein en de Bomenbuurt. Deze gebieden zijn gebruikt als 'vingeroefening', waarbij we gebiedsoverschrijdende thema's, kansen, uitdagingen en opgaven hebben geprojecteerd op een kleiner schaalniveau.

De thema's, kansen, uitdagingen en opgaven waar we over hebben gesproken waren onder andere:

- Verbeteren aantrekkelijkheid en kwaliteit openbare ruimte en groen
- Vergroenen en tegengaan van hittestress en omgaan met hevige regenval
- Behoud of verbetering cultuurhistorisch erfgoed
- Parkeerdruk, verkeersveiligheid en verbinding omliggende gebieden
- Koppeling culturele en maatschappelijke voorzieningen
- Verbeteren (sociale) veiligheid en sociaaleconomische versterking
- Verduurzaming, transformatie en nieuwbouw woningvoorraad
- Koppeling maatschappelijke voorzieningen aan wijkontwikkelingsplannen

Samen met de kopgroep is er nagedacht over mogelijke oplossingen om deze kansen te grijpen of de uitdagingen op te lossen. Dit heeft geleid tot oplossingen, die ook binnen andere gebieden in Beverwijk toe te passen zijn.



▲ Casusgebied 'Centrum Noord'



▲ Casusgebied 'Meerestein'



▲ Casusgebied 'Bomenbuurt'

- | | | | | | | |
|-------------------------------------------------------------------------------------------|------------------------------------------------------------------------------------------------------------------------------------------------------------------------------------------------------------|-----------------------------------------------------------------------------------------------------------------------------------------------------------------------------------------------------------------------------------------------------------------------------------------------------------------------------------|------------------------------------------------------------------------------------------------------------------------------------------------------------------------------------------------------|-----------------------------------------------------------------------------------------------------------------------------------------------------------------------------------------------|--------------------------------------------------------------------------------------------------------------------------------------------------------------------------------|-----------------------------------------------------------------------------------------------------------------------------------|
| <ul style="list-style-type: none"> ▭ Casusgebied ▭ Groenstructuur | <ul style="list-style-type: none"> ■ Centrum en oude linten ■ Vooroorlogs versteend ■ Wederopbouw ■ Laat-naoorlogs ■ Recent ■ Bedrijventerrein | <ul style="list-style-type: none"> — Buisleidingen — Gasleidingen — TenneT leidingen bovengronds 150 kV — TenneT leidingen bovengronds 380 kV — TenneT leidingen ondergronds 150 kV — TenneT leidingen ondergronds 320kV — Kabeltracé Hollandse Kust (noord) | <ul style="list-style-type: none"> 🏠 Hoofdcentrum 🏠 Subcentrum 🏠 Basisvoorzieningen 🏠 Brandwondencentrum 🏠 Heliomare 🏠 Zorgvoorzieningen | <ul style="list-style-type: none"> 🏃 Sportpark 🏠 Woonzorgcomplex 📖 Bibliotheek 🏠 Broedmachine 🏠 Buitenplaats/Hofstede 🏠 Buurthuis | <ul style="list-style-type: none"> 👑 Centrum voor de Kunsten 🎭 Kennemer Theater 🏛️ Museum Kennemerland 🎵 Muziekfort 🏛️ Kerk | <ul style="list-style-type: none"> 🎓 Primair onderwijs 🎓 Voortgezet onderwijs 🎓 Beroepsonderwijs |
|-------------------------------------------------------------------------------------------|------------------------------------------------------------------------------------------------------------------------------------------------------------------------------------------------------------|-----------------------------------------------------------------------------------------------------------------------------------------------------------------------------------------------------------------------------------------------------------------------------------------------------------------------------------|------------------------------------------------------------------------------------------------------------------------------------------------------------------------------------------------------|-----------------------------------------------------------------------------------------------------------------------------------------------------------------------------------------------|--------------------------------------------------------------------------------------------------------------------------------------------------------------------------------|-----------------------------------------------------------------------------------------------------------------------------------|



4.5 Conclusies en algemene aanbevelingen

Uit de verdieping per casus zijn diverse aanbevelingen gekomen die we in de omgevingsvisie nader gaan uitwerken. Daaruit zijn enkele waardevolle algemene aanbevelingen gefilterd. Het gaat daarbij om:

Kies voor een flexibele regie:

1. Pak de regie waar dat vanuit samenhang, integrale afweging of prangende maatschappelijke redenen nodig is.
2. Stuur zoveel mogelijk op het combineren van opgaven.
3. Benut de kracht van de wijken, inwoners en ondernemers, bijvoorbeeld middels placemaking.
4. Biedt actief ondersteuning bij lokale initiatieven.
5. Werk gebiedsgericht.
6. Werk adaptief/flexibel zodat we kunnen meebewegen met veranderende behoeftes.
7. Werk met verleiden in plaats van verbieden.

Werk aan een verbindende openbare ruimte:

1. Werk gestaag verder aan de groene stip op de horizon. Versterk de verbindende groenstructuren via de straten in de wijk, samen met de omringende groengebieden. Benut daarbij quick-wins zoals grastegels voor huidige parkeerplekken en speelplekken, maar ook grotere ingrepen bij nieuwe ontwikkelingen als de Spoorzone, herontwikkeling vastgoed en investeringen in infrastructuur.
2. Heroverweeg de positie van de auto in de openbare ruimte. Probeer bij nieuwe (her)ontwikkelingen bij te dragen aan een autoluwere openbare ruimte en hanteer hierbij het 'STOMP-principe'. Verken in bestaande wijken alternatieven voor parkeren op straat en verken mogelijkheden om de openbare ruimte meer in te richten met prioriteit voor langzaam verkeer.
3. Naast een groenere en (verkeers)veiligere openbare ruimte is het ook een aanbeveling om de kwaliteit en aantrekkelijkheid van de openbare ruimte in heel de gemeente te verbeteren. Dit kan straat voor straat verbeterd worden, maar het is wel nodig om per gebied consistent volgens eenzelfde stijl te werken. Ook de verbinding van cultuur en welzijn kan de leefbaarheid van wijken en openbare ruimte vergroten, zoals met het plaatsen van kunst.
4. Breng samenhang in openbare ruimte/routing. Ga daarbij uit van de (historische) stedenbouwkundige structuur en elementen.

Combineer opgaven en partners:

1. Gebruik sociaal-maatschappelijk vastgoed als vliegwiel voor bijvoorbeeld parkeren, vergroening, cultuur, duurzaamheid en onderwijs. Door het combineren (of fuseren) van bijvoorbeeld scholen wordt er ruimte gecreëerd voor andere functies (zoals seniorenwoningen). Benut daarbij placemaking als instrument.
2. Maak per gebied/straat een strategie voor de ondergrond, bijvoorbeeld in relatie tot onderhoud riolering en investeringen voor verduurzaming. De gemeente moet hierin de regie nemen.
3. Combineer particuliere en private initiatieven voor het verduurzamen van bestaand vastgoed (veelal particulier eigendom).
4. Werk samen om private ruimtes verder te vergroenen (bijvoorbeeld met operatie steenbreek en regels bij nieuwbouw).
5. Breng kracht van wijk(en) in beeld. Benut de diversiteit, wees er trots op. Juist ook de goede/mooie/positieve plekken en initiatieven benoemen.
6. Breng ondernemers de wijken in voor leer-werktrajecten ("ondernemers on tour") en biedt (laagdrempelige) ruimte aan beginnende bedrijfjes en/of sociale initiatieven.



5 Koers

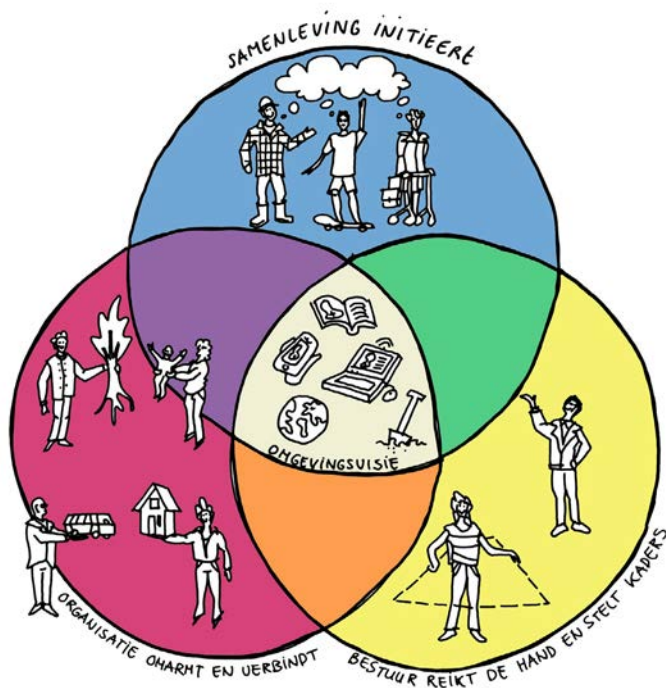
OMGEVINGSVISIE BEVERWIJK KOERSDOCUMENT



Koers

5.1 Inleiding

Het proces en de informatie die in voorgaande hoofdstukken is beschreven, hebben geleid tot een aantal keuzes en aanbevelingen, die samen een strategische koers vormen voor de omgevingsvisie van Beverwijk. In dit hoofdstuk worden de keuzes en aanbevelingen uit dit proces beschreven en worden de 'schuarpunten' benoemd die in het proces naar voren kwamen. Komende periode worden deze keuzes en aanbevelingen nader getoetst op mogelijke milieu-effecten. Na de gemeenteraadsverkiezingen in maart 2022 worden deze resultaten besproken met het nieuwe bestuur en vervolgens nog breder gedeeld met inwoners en andere geïnteresseerden en belanghebbenden. Dit vervolproces wordt in hoofdstuk 6 nader toegelicht.



▲ Veranderende rollen organisatie, bestuur en samenleving

5.2 Conclusies en aanbevelingen

De Omgevingswet vergt een bredere blik op de fysieke leefomgeving, bijvoorbeeld vanuit het perspectief van veiligheid, gezondheid en duurzaamheid. Het vraagt ook om andere manieren van werken, waarbij belanghebbenden in een vroeg stadium bij beleidsontwikkeling worden betrokken en initiatieven uit de samenleving meer ruimte krijgen. Deze veranderingen hebben invloed op de samenwerking tussen de gemeentelijke organisatie, het bestuur en de samenleving.

Er is enorm veel bestaand beleid met raakvlakken met de fysieke leefomgeving, veel hiervan is reeds participatief tot stand gekomen. Daarom vormt de gebieds- en beleidsanalyse de eerste stap. Op basis hiervan is een indeling van thema's en gebieden gekozen (zie hieronder en op volgende pagina). Deze indeling vormt de basis voor nadere uitwerking in de omgevingsvisie.



1. profiteer van wat je al bent en hebt

Kernkwaliteiten en identiteit + landschap, cultuurhistorie & archeologie



2. centrum(stad) in de regio

Bovenlokaal beleid en positionering in de regio



3. een gezonde, krachtige en toekomstbestendige stad

Wonen, werken en recreëren



4. razendsnel van en naar de IJmond

Mobiliteit en infrastructuur



5. een upgrade van natuur, milieukwaliteit en schone energie

Duurzaamheid, milieu en natuur



6. van en voor alle beverwijkers - dichtbij, creatief en verbonden

Sociaal, maatschappelijk, gezondheid en cultuur

Uit het proces blijkt dat een bepaalde mate van sturing vanuit de gemeente gewenst is. De samenhang tussen ontwikkelingen, het afwegen van verschillende ruimteclaims en het bewaken van de leefbaarheid vergen regie vanuit de gemeente. Echter, de kracht van de samenleving wordt nog niet ten volle benut. Het (meer) faciliteren van burgerinitiatieven en het toepassen van een transparantere werkwijze vormen belangrijke aanbevelingen. Ook kan er binnen de IJmond-gemeenten beter worden samengewerkt om het beleid, en de uitvoering daarvan, beter op elkaar te stemmen. Gebleken is dat per gebiedstype verschillende rollen en manieren van sturing nodig zijn (zie ook toelichting op pagina 42-43). In de omgevingsvisie worden dan ook de rollen per gebied nader uitgewerkt.

Over de grotere beleidsopgaven, zoals gezondheid en milieu in relatie tot Tata Steel of (regionale) verstedelijkingsopgaven en de Spoorzone, zijn al veel verschillende overlegstructuren. De uitkomsten van deze trajecten krijgen uiteraard een plaats in de uiteindelijke omgevingsvisie.

Voor dit koersdocument is op een aantal specifieke onderwerpen de verdieping gezocht en verkend hoe we met kleinere, lokale strategieën kunnen bijdragen aan grote beleidsopgaven. Hierbij is gebleken dat een bottom-up aanpak kansrijk is, bijvoorbeeld middels stedelijke acupuncture en placemaking (zie ook toelichting op pagina 49). Het biedt de mogelijkheid om direct impact te maken en invulling te geven aan een aanvullende gemeentelijke rol waarbij nog meer van buiten naar binnen wordt gewerkt.

Uit de verdieping zijn diverse aanbevelingen gekomen waarmee we koers kunnen bepalen en die we in de omgevingsvisie nader uitwerken (zie pagina 60). De drie belangrijkste aanbevelingen zijn:

1. Werk met een flexibele vorm van regie die gebiedsspecifiek, verleidend en verbindend is.
2. Werk aan een 'verbindende' openbare ruimte die groener, (verkeers) veiliger, gezonder, samenhangender en kwalitatiever is.
3. Zet actief in op het combineren van beleidsopgaven en partners.

We danken alle deelnemers voor hun bijdragen aan dit proces. We kijken uit naar het vervolg.

▼ Indeling gebiedstypen



5.3 Overkoepelende koers

Beverwijk is, met haar mozaïek van bedrijvigheid en diversiteit van inwoners, authentiek, persoonlijk en sociaal. Deze kernwaarden willen we behouden voor de toekomst en juist benutten om de vele uitdagingen het hoofd te bieden. Want ja, we hebben grote uitdagingen, bijvoorbeeld op het gebied van een gezond milieu, ruimtelijke kwaliteit en veiligheid. Maar in het gezamenlijk oplossen hiervan liggen juist ook onze kansen.

We kiezen er dan ook voor om dicht bij onze waarden te blijven en '(buiten) gewoon' aan de slag te gaan met het groener, gezonder, levendiger, veiliger en duurzamer maken van onze gemeente. We benutten hiervoor de kracht van de samenleving en bieden ruimte voor experimenten en 'placemaking'.

Langs de lijnen van de thema's en gebiedstypen in dit koersdocument werken we in de omgevingsvisie nader uit wat hiervoor nodig. We schenken bijzondere aandacht aan de diverse aanbevelingen die zijn opgehaald, alsook aan de rollen van de gemeente en de samenleving.

Bij deze nadere uitwerking zijn nog diverse afwegingen te maken. Er zijn namelijk ook diverse schuurpunten naar voren gekomen. In 5.4 lichten we deze toe.

5.4 Schuurpunten

1. Gezondheid boven alles (en iedereen)?

Dat de staalproductie momenteel een negatieve impact heeft op de gezondheid staat buiten kijf. De grootste regionale gezondheidswinst is dan ook te behalen in het schoner maken van de diverse staalproductieprocessen. Dit betekent echter niet dat er verder geen gezondheidswinst te behalen is. Op de tweede plaats komt bijvoorbeeld mobiliteit. Door het gebruik van fossiele brandstoffen te verminderen is veel gezondheidswinst te behalen. Ook het sociaaleconomisch perspectief (opleiding, werkgelegenheid en inkomen) moet hierbij niet onderschat worden. Als we nog een stap verder gaan en gezondheid echt boven alles en iedereen zetten betekent dit ook dat we bepaalde milieubelastende activiteiten van inwoners en bedrijven gaan inperken. Denk bijvoorbeeld aan het verplichten van walstroom in de haven of het tegengaan van houtstook.

De vraag hoe ver we willen gaan in het nastreven van een gezondere leefomgeving en in welke mate we daarbij willen sturen op de grote vervuilers en/of ook de kleinere bronnen van een ongezonde leefomgeving willen tegengaan is een belangrijk afweging die we in de volgende fase maken.

2. Ambities openbare ruimte

Veel verbeteringen op het gebied van klimaatadaptatie, vergroening, gezondheid, spelen, veiligheid en ruimtelijke kwaliteit landen in de openbare ruimte. Het werken aan een betere openbare ruimte is dan ook een van de belangrijkste aanbevelingen. Hierbij komen echter wel een aantal belangrijke 'schuurpunten' naar voren. Het herinrichten en beheren van de openbare ruimte kost namelijk veel tijd en geld. Daarnaast zijn ook hier de hoeveelheid ruimte en de mogelijkheden voor dubbel gebruik eindig. Daarom is per gebied een prioritering nodig tussen bestaande en nieuwe ruimtevragers. Denk daarbij bijvoorbeeld aan een afweging tussen ruimte, en middelen, voor fietsers, automobilisten, speelplekken, groen en water. Ook de toegankelijkheid voor, en veiligheid van, minder valide inwoners en bezoekers is hierbij een aandachtspunt.

De vraag hoe ver we willen gaan, ook qua inzet van tijd en geld, in het nastreven van een betere openbare ruimte en in welke mate we in verschillende gebieden bereid zijn de huidige infrastructuur aan te passen zijn belangrijke afwegingen die we in de volgende fase maken.

3. Ruimte voor bedrijvigheid en/of verstedelijking in Metropoolregio

Er is consensus om in de Spoorzone woningen toe te voegen. Ook in andere delen van onze gemeente (alook elders in de regio) zijn, en worden, bedrijventerreinen getransformeerd naar woningbouw of woon-werkgebieden. Er is echter ook een toenemende (regionale) vraag naar bedrijfslocaties, bijvoorbeeld in het kader van de circulaire economie. Een aandachtspunt is dan ook om voldoende ruimte voor bedrijvigheid te behouden. Het gaat daarbij dus niet om bedrijvigheid te transformeren naar woningbouw, maar woningbouw toe te voegen en functies te mengen. Echter, niet alle woon- en werkactiviteiten zijn te mengen. Hoe we met milieubelastende activiteiten om willen gaan vergt een nadere afweging.

De vraag hoe ver we willen gaan om functiemenging, ook van milieubelastende activiteiten, mogelijk te maken en de vraag in welke mate we daarbij als gemeente een actieve rol pakken is een belangrijk afweging die we in de volgende fase maken.

4. Upgrade van natuur

Een van de huidige ambities betreft een 'upgrade' van natuur. Over de ambitie zelf is consensus, maar de wijze waarop nog niet. Voor welke flora en fauna doen we het? In welke mate zijn we bereid hierin te investeren? In welke mate zijn we bereid hiervoor ook beperkingen op te leggen? Denk bijvoorbeeld aan ecologisch groen op openbare en private ruimtes en gebouwen, aanvullende ecologische eisen voor duurzame energie-opwekking of meer 'mensvrije' delen in de polder en de duin(rand)en.

De vraag hoever we willen gaan in het stimuleren en/of beschermen van natuur in verschillende delen van de gemeente is een belangrijke afweging die we in de volgende fase maken.

5. Doorvertaling energiedoelen

We hebben veel energie-opgaven. Denk bijvoorbeeld aan de verduurzaming van het nationale industriecluster en de aanlanding van wind op zee, maar ook vanuit de regionale energiestrategie en de lokale warmtetransitievisie. De ruimtelijke inpassing en afweging van nieuwe energiebronnen en -infrastructuur heeft grote impact en moet dan ook zorgvuldig worden ingepast.

De vraag hoever we willen gaan in het stimuleren en/of faciliteren van duurzame energie in verschillende delen van de gemeente is een belangrijke afweging die we in de volgende fase maken.



Al het voorgaande kon niet tot stand komen zonder inbreng van alle deelnemers aan dit proces. We danken dan ook alle deelnemers voor hun bijdragen aan dit proces. We kijken uit naar het vervolg.

Verdiepingssessie met de kopgroep in het Kennemertheater ▼





6 Vervolg



Vervolg

In voorliggend koersdocument hebben we het vastgestelde beleid en de keuze(opties) omtrent de belangrijkste thema's beschreven, zijn we ingegaan op de gemeentelijke struingsfilosofie en hebben we aanbevelingen opgehaald voor een aantal verdiepingsthema's, die in de uiteindelijke omgevingsvisie nog nader zullen worden uitgewerkt.

Het koersdocument is bedoeld om nog voor de gemeenteraadsverkiezingen in maart 2022 enige bestuurlijke richting te bepalen en tegelijkertijd vormt het koersdocument ook een handig stuk met relevante thema's dat ook kan dienen als naslagwerk voor het inwerken van de nieuwe raad en college na de verkiezingen. Het koersdocument is nadrukkelijk nog géén omgevingsvisie. Er volgt nog een uitgebreid inhoudelijk proces, waarbij we bepalen wat onze belangrijkste doelen en ambities zijn, en welke maatregelen en indicatoren daar bij horen.

In de periode tussen besluitvorming omtrent het koersdocument en het moment dat het nieuwe college en de gemeenteraad geïnstalleerd werken we ambtelijk uit wat we kunnen en gebruiken we de tijd om het proces tot dusver te evalueren. Bijvoorbeeld door de eerste stappen te zetten met het nader inzichtelijk maken van mogelijke milieueffecten van nieuwe beleidskeuzes. Dit doen we middels een plan-MER.

Zo snel mogelijk nadat het nieuwe college en de gemeenteraad zijn geïnstalleerd gaan we aan de slag met een 'Botsproef'. Hierin willen we de uitgangspunten uit het koersdocument toetsen met het nieuwe bestuur. Als het nieuwe bestuur eenmaal is bijgepraat en (na wijzigingen) de koers heeft herijkt, kunnen we gaan werken aan de volgende belangrijke stap: het betrekken van de bredere samenleving.

Plan-MER

Bij het opstellen van een omgevingsvisie is het opstellen van een plan-MER verplicht. Deze verplichting komt omdat de omgevingsvisie kaderstellend is voor m.e.r.-(beoordelings)plichtige besluiten. Het doorlopen van de m.e.r.-procedure kan een belangrijke meerwaarde bieden bij het opstellen van de omgevingsvisie. Het kan helpen bij:

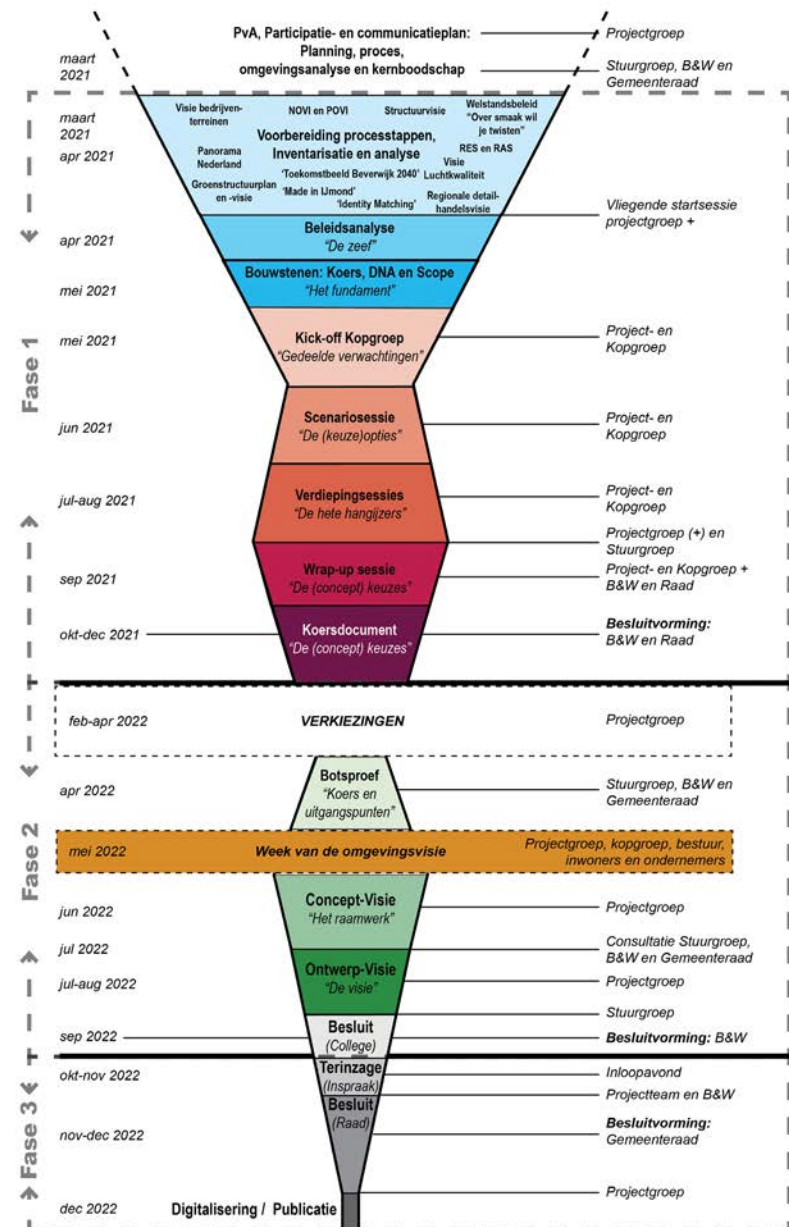
1. focus in de uitwerking van de omgevingsvisie
2. concreter maken van ambities en doelstellingen
3. onderzoek naar alternatieven en keuzen
4. integraal beoordelen van doelstellingen en effecten
5. dynamisch systeem voor de leefomgeving

In de periode na vaststelling van het koersdocument willen we beginnen met het opstellen van een plan-MER. Op deze manier kunnen de processen van de omgevingsvisie, participatie en het m.e.r. op elkaar worden afgestemd en geïntegreerd in één proces.

Diverse participatiemiddelen en -stappen worden geconcentreerd in één volgepakte 'Week van de Omgevingsvisie'. We betrekken de bewoners op verschillende manieren, digitaal en analoog, op afstand en dichtbij. Het zal gaan om het inspireren van inwoners en ondernemers en om hen uit te nodigen invulling te geven aan de uitgangspunten uit dit koersdocument. Ook kunnen we in deze periode omtrent enkele 'hete hangijzers' de samenleving bevragen. Dit is bedoeld om zoveel mogelijk informatie 'uit het veld' te verkrijgen, het beleid beter te maken en om ervoor te zorgen dat de keuzes in de omgevingsvisie breed gedragen worden.

Op basis van de resultaten uit de 'Week van de Omgevingsvisie' wordt de eerste concept-omgevingsvisie opgesteld. Deze concept-versie toetsen we eerst bij stuurgroep, college en raad, waarna we hem verder aanpassen en opwerken richting ontwerp-omgevingsvisie. De ontwerp-omgevingsvisie leggen we, net na de zomer van 2022, ter besluitvorming voor aan het college van B&W. Daarmee is het formele besluitvormingsproces begonnen.

Na besluitvorming in het college leggen we de ontwerp-omgevingsvisie (inclusief plan-MER) terinzage. Gedurende deze periode brengt ook de commissie-m.e.r. haar advies uit omtrent de plan-MER. Eventuele wijzigingen naar aanleiding van de ingekomen zienswijzen verwerken we in de omgevingsvisie alvorens we inclusief reactienota de definitieve omgevingsvisie ter besluitvorming aan de gemeenteraad voorleggen. Hiermee is het product omgevingsvisie afgerond, maar het echte werk begint hier pas. Denk aan de doorwerking in andere Omgevingswet-instrumenten als programma's, het omgevingsplan en het opzetten van de monitoring (inclusief de permanente dialoog met de samenleving). Bovenal, begint hier de realisatie van de gewenste toekomstige leefomgeving op basis van het gedeelde verlangen dat we in de omgevingsvisie hebben verbeeld en verwoord.



▲ Processchema Omgevingsvisie Beverwijk





gemeente
beverwijk

