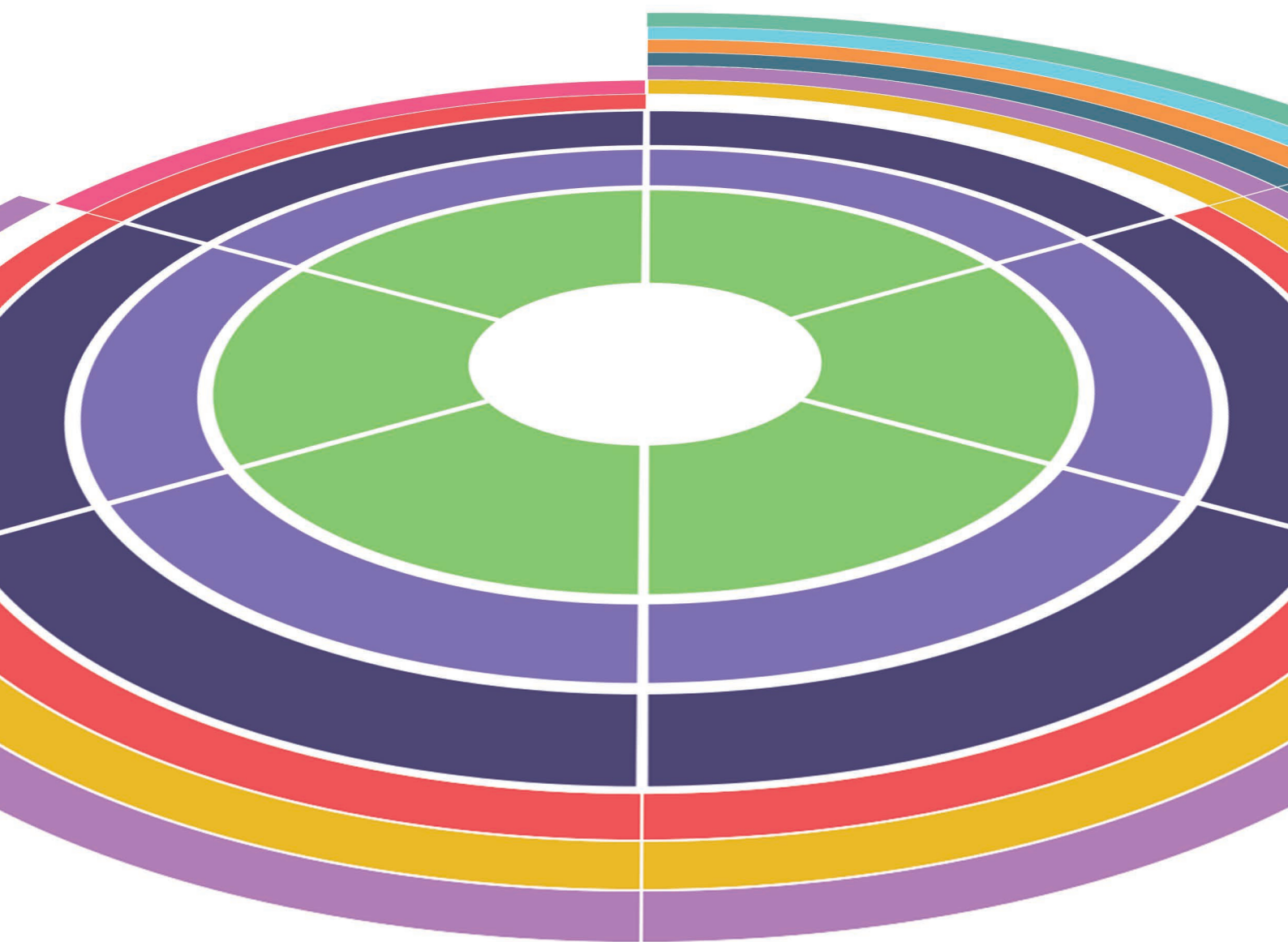


# Meedoen

Visie op participatie en ondersteuning in Beverwijk



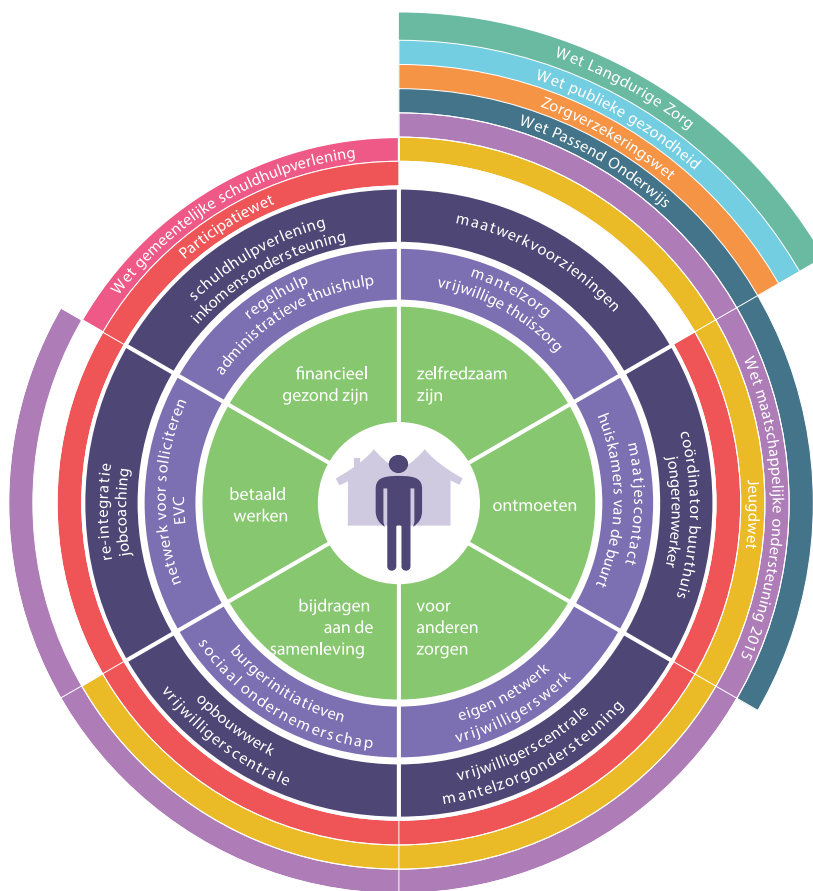
gemeente  
beverwijk





# Meedoen

## Visie op participatie en ondersteuning in Beverwijk



Het Participatiewiel van Kennisinstituut Movisie vormde de inspiratie voor de voorzijde van deze visie. Het Participatiewiel biedt inzicht in de verbinding tussen het beschikbare aanbod en de participatiedoelen van mensen zelf en laat de samenhang zien in activiteiten en wettelijke kaders. Door vanuit het perspectief van het individu te kijken, krijg je in beeld waar samenwerking nodig en gewenst is. Het model richt zich op alle leefgebieden, zoals gezondheid, sociale contacten, (betaald) werk en dagbesteding. Het Participatiewiel is ontwikkeld door Movisie en wordt gebruikt door gemeente Beverwijk.

## Colofon

**Uitgave:** Dit is een uitgave van de gemeente Beverwijk - februari 2019

**Tekst en redactie:** Gemeente Beverwijk i.s.m. Participatieraad Beverwijk en Pasveer Tekst & Training

**Vormgeving, opmaak en productie:** Sixtyseven Communicatie

# Inhoudsopgave

<b>Inleiding en leeswijzer</b>	<b>06</b>
<b>1. Missie</b>	<b>08</b>
<b>2. Thema's</b>	<b>09</b>
2.1. Een sterke basis (preventie en algemene voorzieningen)	09
2.2. Integrale toegang (toegang tot ondersteuning)	13
2.3. Aanvullende ondersteuning voor wie dat nodig heeft (maatwerkvoorzieningen)	16
<b>3. Uitvoeren en evalueren</b>	<b>23</b>
3.1. Samen uitvoeren	23
3.2. Sturing en monitoring	24
<b>Bijlage 1 Over de totstandkoming van deze visie</b>	<b>28</b>
<b>Bijlage 2 Andere beleidsnota's binnen het Sociaal domein</b>	<b>29</b>

# Inleiding en leeswijzer

## Aanleiding

Méédoen. Dat is de doelstelling van de rijksoverheid en ook van de gemeente Beverwijk. Wat wil de gemeente bereiken om ervoor te zorgen dat inwoners van Beverwijk kunnen blijven deelnemen aan de maatschappij, dat zij meetellen en meedoen. Daarover gaat deze nota.

Vanaf 2015 hebben gemeenten er veel nieuwe taken bij gekregen. Het doel van de overheveling van taken was onder meer om de zorg betaalbaar te houden en te kunnen zorgen voor preventie en ondersteuning dicht bij huis en op maat. De gemeente is daarmee verantwoordelijk geworden voor de ondersteuning van inwoners op alle leefgebieden. De gemeente Beverwijk wil met een brede blik kijken welke ondersteuning nodig is wanneer inwoners, tijdelijk of langdurig, niet in staat zijn om deel te nemen aan de maatschappij.

Waar willen we heen in het sociaal domein? In welke richting moet het sociaal domein zich vanaf nu ontwikkelen om het doel van Meedoen te bereiken? Deze vragen worden beantwoord in de strategische visie Meedoen. Er moeten nu al keuzes worden gemaakt om samen te bouwen aan de samenleving van de toekomst.

## Samenwerking

Beverwijk heeft samen met de andere IJmondgemeenten niet stil gezeten. Eind 2016 hebben de IJmond-gemeenten de Transformatieagenda Sociaal Domein IJmond vastgesteld. Daarin zijn de uitgangspunten en belangrijke maatschappelijke (verander)opgaven beschreven. De gemeente Beverwijk is net als (en vaak samen met) de beide buurgemeenten bezig met experimenteren en innoveren. We ontwikkelen allerlei (deel)beleid, plannen van aanpak, pilots en initiatieven. Regionaal en lokaal beleid vullen elkaar aan.

## Basis op orde

Op diverse onderdelen van het sociaal domein is nieuw beleid ontwikkeld: over begeleiding, maatschappelijke opvang, wonen & herstel, mantelzorg & vrijwilligersbeleid, schuldhulpverlening en minimabeleid. Het college heeft

plannen uitgewerkt om te komen tot een meer integrale en gemakkelijk benaderbare toegang. Daarmee bedoelen we de manier waarop inwoners de weg kunnen vinden naar de oplossing van een probleem, naar hulp en ondersteuning op het gebied van welzijn en welvaart. Integrale toegang betekent bovendien verbinding leggen tussen werkvelden en tussen organisaties. Samen de schouders eronder om 'meedoen' voor zoveel mogelijk inwoners van onze gemeente mogelijk te maken.

In Beverwijk, Heemskerk en Velsen zijn Sociale (wijk)teams gestart. Zij vervullen een sleutelrol in ons toekomstbeeld van integrale toegang, zoals u leest in deze strategische visie. De basis is op orde. Deze visie is gericht op een volgende stap in de transformatie: verdere verbetering van de kwaliteit en de dienstverlening.

## Reikwijdte

In deze visie kijken we met een brede blik naar maatschappelijke vraagstukken, hulpvragen en mogelijke oplossingen. De focus ligt daarbij op volwassenen. Het beleid op gebied van jeugd is in aparte beleidsnota's (lokaal en regionaal) omschreven. Deze visie Meedoen heeft vooral betrekking op de andere twee grote pijlers binnen het sociaal domein: de Participatiewet en de Wet maatschappelijke ondersteuning (Wmo 2015). Het is een geïntegreerde visie op de sociale, fysieke en financiële ondersteuning die een gemeente kan bieden vanuit deze twee wetten. Om te kunnen meedoen, is immers vaak ondersteuning nodig op meerdere terreinen.

De visie gaat over alle inwoners van Beverwijk en Wijk aan Zee. Zowel degenen die ondersteuning nodig hebben, als degenen die ondersteuning kunnen bieden of iets willen betekenen voor hun mede-inwoners. Waarbij deze visie inwoners bovendien niet in het ene of in het andere vakje wil plaatsen. Mensen kunnen zowel ondersteuning nodig hebben als - tegelijkertijd - van betekenis zijn voor en ondersteunend zijn aan anderen.

## Nieuw soort kader

Het sociaal domein is en blijft in beweging:

- we zijn doorlopend aan het experimenteren met nieuwe vormen van dienstverlening: de transformatie is nog lang niet afgerond,
- de manier waarop de gemeente met haar inwoners omgaat is aan het veranderen,
- de wetgever vraagt van gemeenten om in te zetten op een zo integraal mogelijke dienstverlening op het gebied van maatschappelijke ondersteuning, publieke gezondheid, preventie, zorg, jeugdhulp, onderwijs, welzijn, wonen, werk en inkomen.

Bij dit alles past een nieuw soort kader. Geen beleidsplan zoals in het vorige tijdvak, dat voorzorg in een gedetailleerde vierjarige uitvoeringsagenda. De visie die voor u ligt beschrijft de missie van Beverwijk. En welke vraagstukken we de komende jaren gaan aanpakken. De visie beschrijft niet precies hóe we dat gaan doen. Plannen maken en uitwerken doen we nadrukkelijk met inwoners, belanghebbenden en betrokkenen.

De visie wordt daarmee een 'handelingskader'. Waarmee de raad van Beverwijk aangeeft waar de raad heen wil en wat de raad van belang vindt in het samenspel van gemeente, maatschappelijke organisaties en zorginstellingen, professionals en vrijwilligers, cliënten, mantelzorgers, en betrokken inwoners. Dit wordt door het college verder uitgewerkt in deelbeleid, plannen van aanpak, pilots en initiatieven, samen met (of door) organisaties en/of inwoners. In alle uitvoeringsplannen zal steeds gekeken worden of we voldoende rekening houden met álle inwoners. De Participatieraad vragen we om ons daar scherp op te houden.

Op die manier kan de gemeente flexibel inspelen op actuele sociale vraagstukken. Deze visie past daarmee in de nieuwe koers die van gemeenten wordt gevraagd. Geen plannen maken vóór, maar plannen maken mét inwoners, belanghebbenden en belangstellenden, met maatschappelijke organisaties en partners.

Trouwens, deze visie is zelf een schoolvoorbeeld van zo'n interactief proces. De visie is tot stand gekomen in

gesprekken en bijeenkomsten met gemeentelijke medewerkers (beleidsmakers en uitvoerders), medewerkers van organisaties en de gemeenteraad. Afgevaardigden van de Participatieraad hebben daar een actieve rol in gespeeld. Een beschrijving van dit proces vindt u in bijlage 1.

## Samenhang met andere nota's

Wmo en Participatiewet hebben raakvlakken en overlap met veel andere beleidsterreinen binnen het sociaal domein. Daarom verwijzen we in deze visie ook naar beleid dat we al uitvoeren. In bijlage 2 zijn verschillende andere beleidsnota's kort omschreven. Bijvoorbeeld over jeugd, gezondheid, sport en cultuur of maatschappelijke opvang. Bij het uitvoeren van de visie zal steeds worden gekeken naar raakvlakken en kansen. Daardoor worden zoveel mogelijk kansen benut om inwoners te laten meedoen. De keuzevrijheid van inwoners is een belangrijk uitgangspunt.

## Leeswijzer

Hoofdstuk 1 beschrijft de kernboodschap van deze visie.

Hoofdstuk 2 is het inhoudelijke deel van de visie.

We beschrijven die aan de hand van drie centrale thema's:

- Een sterke basis (preventie en algemene voorzieningen)
- Integrale toegang (toegang tot ondersteuning)
- Aanvullende ondersteuning voor wie dat nodig heeft (maatwerkvoorzieningen)

Per thema beschrijven we wat we willen bereiken, wat we er al voor doen, en wat de opgaven zijn voor de komende jaren.

Hoofdstuk 3 geeft weer hoe we de visie gaan uitvoeren.

Participatie speelt daarin een belangrijke rol. Ook wordt hier beschreven hoe we de uitvoering willen sturen en monitoren.

# 1. Missie

## Waar doen we het voor? Voor wie? Wat voor gemeente willen we zijn?

Voor een antwoord op deze vragen hebben we allereerst een kernboodschap geformuleerd. We hebben daarvoor ideeën en standpunten opgehaald bij een divers gezelschap van collega's en afgevaardigden van de participatiegroep, maatschappelijke organisaties en de gemeenteraad. Het leidde tot

de wens vóór een 'brede insteek', vóór maatwerk en vóór het ontschotten van budgetten.

Die brede insteek hebben we gevolgd bij het formuleren van de kernboodschap. Daarbij hebben we gekeken door de ogen van twee doelgroepen: de inwoners van Beverwijk en de zorgverleners (bezoldigd en onbezoldigd). Het resultaat is onderstaande boodschap. Deze verwoordt wat we nastreven in het sociaal domein, en vooral ook: waarom.

## Kernboodschap

**Iedereen kan in zijn leven geconfronteerd worden met problemen waardoor meedoen en jezelf redden in de maatschappij niet meer vanzelfsprekend is. Of het nu om jezelf of je naaste gaat, op dat moment vraag je je af of er ondersteuning is. Is er hulp en zorg op het moment dat het nodig is? Is er voldoende, goede en passende hulp of begeleiding? Waar kun je die hulp vinden als je zelf even niet goed weet waar je het zoeken moet? Is er voldoende aandacht voor de vraag?**

De gemeente heeft er de afgelopen jaren veel zorgtaken bijgekregen. Mensen met zwaardere problematiek wonen niet meer in zorginstellingen, maar 'gewoon' in de wijk. Dat is een goede ontwikkeling, maar het vraagt wel een andere aanpak en instelling. Wanneer er geen passende ondersteuning is, kunnen mensen buiten de boot vallen. Meer dan vroeger doen inwoners van jong tot oud een beroep op de gemeente voor allerlei vormen van ondersteuning. Het lijkt een eenvoudige opgave voor de gemeente: zorg ervoor dat inwoners weten waar ze terecht kunnen met hun hulpvraag. Lever ondersteuning op maat, van een goede kwaliteit en op tijd en betaalbaar. Maar de praktijk is weerbarstiger.

Het gaat om heel verschillende problemen: van financiële zorgen tot lichamelijke beperkingen, van een lichtverstandelijke beperking tot psychische problematiek of combinaties van problemen. Onvoldoende taalvaardig zijn kan een extra obstakel worden, zowel voor nieuwkomers als voor mensen die hun hele leven al in Nederland wonen.

Ondersteuning bieden is dus meer dan ooit maatwerk leveren. Het vraagt om samenwerking tussen zorgaanbieders op verschillende terreinen, om samenwerking van zorgaanbieders met andere organisaties, met vrijwilligers, met mantelzorgers en met de zorgvrager zelf. Het gaat erom de ideeën van inwoners voor hun eigen leefsituatie, gezin of buurt serieus te nemen en mede mogelijk te maken. Ook zien we steeds meer het belang om problemen preventief aan te pakken voordat ze (te) groot zijn. Maar daarvoor moeten inwoners wel gemakkelijk de weg kunnen vinden, problemen bespreekbaar durven maken en niet van het kastje naar de muur worden gestuurd.

Dat alles vraagt om samenwerking en een andere manier van denken en werken. Bij alle zorg- en dienstverlening het belang van inwoners centraal stellen, en niet die van de organisatie(s).

De inspanningen die nodig zijn om dit alles te realiseren vragen we van de hele gemeenschap. Dat wil zeggen: individuele burgers, organisaties voor ondersteuning en hulpverlening en het bestuur (en medewerkers) van de gemeente Beverwijk. Iedereen draagt naar mogelijkheden en vermogen bij. Niemand staat aan de kant.

Het gewenste resultaat van alle inspanningen is dat inwoners zich gezien en gehoord weten, en dat zij betrokkenheid en verbinding met anderen ervaren. Het gaat om welzijn, ervaren dat je meetelt en van betekenis bent. Dat zijn misschien grote woorden maar uiteindelijk is dat waar we allemaal behoefte aan hebben: op een volwaardige manier kunnen blijven meedoen in de samenleving.



# 2. Thema's

Als uitvloeisel van de kernboodschap zijn drie thema's geformuleerd. Deze thema's zijn op een interactieve manier tot stand gekomen. Met deze thema's gaan we de komende jaren aan de slag.

- Een sterke basis (preventie en algemene voorzieningen)
- Integrale toegang (toegang tot ondersteuning)
- Aanvullende ondersteuning voor wie dat nodig heeft (maatwerkvoorzieningen).

Voor de uitwerking van de thema's hebben we dankbaar gebruik gemaakt van de kennis en inzichten van gemeentelijke medewerkers (beleidsmakers en uitvoerders), van raadsleden en van medewerkers van organisaties die werken in het sociaal domein. Afgevaardigden van de Participatieraad hebben daarin voortdurend meegedacht.

## 2.1 Een sterke basis (preventie en algemene voorzieningen)

Een stad kent een verkeerskundige infrastructuur: wegen, voetpaden, pleinen en plekken waarlangs mensen zich bewegen op weg naar werk, school, boodschappen, vrije tijd en elkaar ontmoeten. De stad kent ook een 'sociale infrastructuur': sociale verbindingen tussen inwoners die elkaar een handje helpen, inwoners die mantelzorg bieden aan hun partner, mensen die zich inzetten voor hun wijk of vereniging, plekken waar mensen elkaar ontmoeten of activiteiten ontplooiën. Ook het kunnen doen van werk of vrijwilligerswerk is een belangrijke basisvoorziening. Zoals de gemeente een taak heeft in het aanleggen van de wegenstructuur en het verbeteren van de doorstroming van verkeer en parkeren, zo heeft zij dat ook waar het gaat om het sociale verkeer en mogelijkheden voor alle inwoners op de arbeidsmarkt. Over die basisvoorzieningen gaat het hier.

## Wat willen we bereiken?

Preventie en 'er vroeg bij zijn' is belangrijk. Dit om

zwaardere en duurdere zorg te voorkomen. We willen daarom méér gaan investeren in preventie. De mogelijkheden om preventief maatwerk te bieden zijn groter geworden, doordat de gemeente nu een taak heeft op alle gebieden (werk en inkomen, schuldhulp, maatschappelijke ondersteuning, jeugdhulp, preventieve gezondheidszorg).

We willen ervoor zorgen dat de sociale infrastructuur blijft passen bij de veranderende vraag. Goede basisvoorzieningen zijn het eerste vangnet om inwoners lichte hulp en ondersteuning te bieden. Er zijn meer inwoners dan voorheen, en met zwaardere problematiek, die zorg van hun omgeving en van de gemeente vragen. Dat komt doordat mensen langer thuis blijven wonen en daar zorg en begeleiding ontvangen, en minder snel naar een zorginstelling verhuizen.

Daarbij is niet alleen ondersteunen, maar zeker ook activeren van belang. Ervoor zorgen dat mensen mee blijven doen, bijvoorbeeld door het doen van vrijwilligerswerk. Dit kan een opstap zijn naar (meer) zelfredzaamheid, zowel in sociaal als in financieel opzicht. We willen bereiken dat laaggeletterdheid minder voorkomt en geen probleem meer is om mee te doen. Ambitie van de gemeente is om zoveel mogelijk inwoners te helpen vaardiger te worden op digitaal, reken- en taalgebied.

Omgekeerd houden we in onze communicatie rekening met toegankelijkheid voor zoveel mogelijk inwoners.

Preventie is óók: daar waar mogelijk zorgen voor een goede aansluiting tussen vraag en aanbod op de arbeidsmarkt. Werk is een basisvoorziening en een belangrijke randvoorwaarde voor een zelfstandig bestaan. Opleiding, kennis en vaardigheden van schoolverlaters en van werknemers moeten goed aansluiten. Omgekeerd doen werkgevers moeite om passend werk en ondersteuning te bieden aan schoolverlaters en inwoners die dat nodig hebben.

## Wat doen we hier al voor?

Beverwijk kent een ruim en divers aanbod aan maatschappelijke, sportieve en culturele voorzieningen. Al die voorzieningen samen zorgen ervoor dat mensen kunnen meedoen, zich kunnen ontplooiën en keuzevrijheid hebben in welke richting ze dat willen doen. De voorzieningen zorgen samen

voor een stad waarin het aangenaam wonen en leven is. De veranderingen in de samenleving vragen echter ook om veranderingen van het voorzieningenaanbod. We werken aan meer activiteiten en een betere toegankelijkheid van voorzieningen voor specifieke doelgroepen, met name voor inwoners met fysieke, psychische en psychiatrische beperkingen. Primair ligt hier een taak voor het maatschappelijk werk en welzijnswerk. Dat verlegt en verbreedt zijn werkgebied (nog) meer naar deze doelgroepen. Ook via sportieve en culturele activiteiten worden mensen uitgenodigd om mee te doen en worden verbindingen gelegd. In Beverwijk zien we voor sport en kunst & cultuur een belangrijke rol weggelegd voor het welzijn, ontplooiing en talentontwikkeling van inwoners van jong tot oud.

De gemeente ondersteunt mantelzorgers en vrijwilligers met informatie, advies, bemiddeling, deskundigheidsbevordering en de collectieve vrijwilligersverzekering. Regionaal is met maatschappelijke partners een taalakkoord afgesloten dat is gericht op het beter herkennen en aanpakken van laaggeletterdheid.

De gemeente neemt deel in het regionale Werkbedrijf Zuid-Kennemerland en IJmond (een bestuurlijk netwerk van gemeenten, UWV, werkgevers- en werknemersorganisaties) en legt contacten met werkgevers via het Werkgeversservicepunt van IJmond Werkt!. Deze samenwerking is gericht op een goede match tussen vraag en aanbod op de arbeidsmarkt, met name voor inwoners die er niet goed in slagen om zelfstandig werk te vinden en te behouden. Contacten met onderwijs en RMC (Regionale Meld- en Coördinatiefunctie voortijdig schoolverlaten) leiden tot aandacht voor aansluiting op de arbeidsmarkt van schoolverlaters, bijvoorbeeld vanuit het praktijkonderwijs.

De gemeente luistert naar inwoners, en maakt gebruik van hun kennis, ervaring en initiatieven. Wanneer inwoners een idee hebben of iets willen organiseren in hun straat of buurt, kan men daar vaak een subsidie of financiële bijdrage voor krijgen. In de wijken wordt gebiedsgericht samengewerkt door onder meer woningbouwcorporaties, sociaal team, politie en gemeente. Met een 'zwermaanpak' (het samen optrekken van alle partners die in een situatie relevant zijn) wordt ingesprongen op plekken waar problemen ontstaan.

## Wat willen we nog meer gaan doen?

### **Extra aandacht voor buurten waar sociale problematiek zich stapelt, door gebiedsgerichte aanpak**

De overlast in wooncomplexen en buurten neemt toe als gevolg van een groter aandeel personen die (soms) verward gedrag vertonen. De leefbaarheid komt onder druk te staan. Dit vraagt om een nieuwe en nadrukkelijk gebiedsgerichte aanpak.

### **Ondersteunen en mogelijk maken van bewoners- en buurtinitiatieven**

Zorg van inwoners voor elkaar en initiatieven van inwoners of groepen voor de leefbaarheid in de buurt willen we de komende jaren stimuleren en laagdrempelig maken.

### **Verder werken aan een 'inclusieve samenleving'**

Belangrijk is dat bij de ontwikkeling van nieuwe plannen rekening moet worden gehouden met mensen met een handicap. En dat mensen met een handicap of organisaties die hen vertegenwoordigen, betrokken worden.

### **Aandacht voor taalachterstand én voor begrijpelijke informatie**

Ook in Beverwijk met zijn grote diversiteit aan inwoners speelt laaggeletterdheid en anderstaligheid een belangrijke rol bij het ontstaan van achterstanden. We zetten daarom in op vroegsignalering en vroegeducatie. Zelf zorgen we voor brieven, folders en andere communicatie die zo begrijpelijk mogelijk is voor zoveel mogelijk inwoners.

### **Voorkomen van schuldenproblematiek en armoedepreventie**

We willen voorkomen dat burgers zo ver in de problemen raken dat schuldhulpverlening nodig is.

### **Preventie van eenzaamheid**

Een aantal specifieke groepen heeft een groter risico op eenzaamheid. Waar mogelijk willen we eenzaamheid voorkomen of verminderen.

### **Ondersteuning van mensen met (beginnende) dementie en hun naasten**

Door de vergrijzing en de stijging van de levensverwachting neemt het aantal mensen met dementie de komende jaren sterk toe. We werken aan meer begrip voor mensen met dementie, we werken aan taboedoorbreking, en we zorgen passende hulp en ondersteuning.

### **Vrijwilligers en mantelzorgers**

#### **passende ondersteuning bieden**

De zorg van mensen voor elkaar is een belangrijke pijler in de sociale infrastructuur. De afgelopen jaren heeft de gemeente met succes ingezet op het in beeld krijgen van met name mantelzorgers en hun behoeften, daar gaan we mee aan de slag. Ook gaan we werken aan het beter bij elkaar brengen van vraag en aanbod in het vrijwilligerswerk.

#### **Vrijwilligerswerk als opstap naar participatie**

Daarnaast is vrijwilligerswerk een belangrijke vorm van participatie en voor mensen met een uitkering soms de eerste stap naar meedoen. We willen vrijwilligerswerk daarom stimuleren.

#### **Zorgen voor een sluitende aanpak van school naar werk**

We zetten in op een sluitende aanpak van school naar werk om jongeren te laten participeren, te voorkomen dat jongeren uitstromen zonder startkwalificatie en om langdurige (uitkerings-)afhankelijkheid te voorkomen.

### **Ondersteunen en mogelijk maken**

#### **bewoners- en buurtinitiatieven**

Zorg van inwoners voor elkaar en initiatieven van inwoners of groepen voor de leefbaarheid in de buurt willen we de komende jaren stimuleren en laagdrempelig maken. Er is veel kennis, ervaring, creativiteit en kracht aanwezig waar nog onvoldoende gebruik van wordt gemaakt. Soms omdat budget ontbreekt of regelingen te ingewikkeld of te versnipperd zijn en daardoor onbedoeld het nemen van initiatieven frustreren. Soms ontbreekt het aan voldoende organiserend vermogen in een wijk of buurt, maar zou gerichte samenwerking met, of ondersteuning door, professionele maatschappelijke organisaties een oplossing kunnen bieden. Ook raken hier het fysieke en sociale domein elkaar. Om buurten en wijken te verbeteren is samenwerking nodig vanuit verschillende domeinen (en daarmee ook vanuit verschillende afdelingen bij de gemeente). Het gaat soms om snel kunnen inspringen op initiatieven en het out-of-the-box kunnen en mogen bedenken van mogelijkheden.

Samen met de Participatieraad, inwoners en maatschappelijke partners gaan we inventariseren wat er nodig is (een pop-up team, binnen de gemeente en/of met maatschappelijke organisaties? budgettaire ruimte?) en welke barrières er misschien afgebroken moeten worden. Zodat inwoners zelf meer verantwoordelijkheid kunnen nemen voor de leefbaarheid en sociale verbindingen in Beverwijk en Wijk aan Zee.

#### **Verder werken aan een 'inclusieve samenleving'**

De Verenigde Naties hebben het Verdrag inzake de rechten van personen met een beperking in december 2006 aangenomen. Uitgangspunt van het VN-verdrag is dat mensen met een beperking volwaardig mee kunnen doen in de samenleving. Zowel in de Wmo 2015, Jeugdwet als Participatiewet wordt aan gemeenten gevraagd om in hun beleid aan te geven op welke wijze zij invulling geven aan dit VN-verdrag.

Gemeenten hebben vrijheid in de uitwerking van de verplichtingen van het VN-verdrag. Daarbij beginnen we niet bij nul. Alles wat gemeenten doen in de uitvoering van reguliere taken in het sociaal domein draagt al bij aan die 'inclusieve samenleving'. Met de uitvoering van Wmo, Jeugdwet en Participatiewet zorgen gemeenten ervoor dat mensen met een (arbeids-)beperking kunnen meedoen in de samenleving, dezelfde dingen kunnen doen als mensen zonder beperking.

Een veel gestelde vraag is waartoe gemeenten wel en niet verplicht zijn op grond van het VN-verdrag. Het antwoord is

## **Uitwerking Een sterke basis: Wat willen we nog meer gaan doen?**

### **Extra aandacht voor buurten waar sociale problematiek zich stapelt, door gebiedsgerichte aanpak**

Bij de voorbereiding van deze visie werd vanuit het veld vaak aangegeven dat extra aandacht nodig is voor buurten waar de sociale problematiek zich stapelt. De extramuralisering (mensen met psychiatrische of psychosociale problematiek wonen steeds meer met ambulante begeleiding in de wijk in plaats van in een zorginstelling) heeft gevolgen voor de leefbaarheid van complexen van woningen met lage huren. De overlast in sommige wooncomplexen en buurten neemt toe als gevolg van een groter aandeel personen die (soms) verward gedrag vertonen. De leefbaarheid komt onder druk te staan. Tegelijkertijd zijn dit vaak ook buurten waar weinig sociale cohesie of bewoners-initiatief is. Men heeft immers al genoeg moeite om zelf het hoofd boven water te houden. Bovendien is er door de diversiteit van bewoners niet een vanzelfsprekende sociale samenhang. Soms spreekt men letterlijk elkaars taal niet.

Dit vraagt om een nieuwe en nadrukkelijk gebiedsgerichte aanpak. Daarbij is het belangrijk dat de gemeente met de maatschappelijke partners (welzijn en zorg, corporaties, politie) gezamenlijk de prioriteit bepaalt. Waar is gezamenlijke inzet nodig? Daarbij wordt van de gemeente een regierol gevraagd.

dat gemeenten verplicht zijn te werken aan geleidelijke realisering van het VN-verdrag op de beleidsterreinen waarop zij verantwoordelijkheden hebben. Belangrijk is dat bij de ontwikkeling van nieuwe plannen rekening moet worden gehouden met mensen met een beperking. En dat mensen met een beperking of organisaties die hen vertegenwoordigen, betrokken worden. Het kan daarbij gaan om allerlei aspecten. Van fysieke tot financiële belemmeringen, van dienstverlening aan het loket tot een website die voor iedereen toegankelijk is.

Niet alleen de landelijke en lokale overheid moeten werken aan een inclusieve samenleving. Ook het bedrijfsleven, (belangen-)organisaties, participatieraden en mensen met een beperking zelf moeten en kunnen ermee aan de slag. Een inclusieve samenleving vraagt inzet van iedereen. Voor de gemeente en voor alle organisaties die van de gemeente subsidie ontvangen zal het gewoon moeten worden om hun activiteiten waar mogelijk voor iedereen toegankelijk en bruikbaar te maken.

Samen met de Participatieraad werken we de komende periode aan een agenda voor het verbeteren van de toegankelijkheid en bepalen we waar prioriteiten liggen.

### **Aandacht voor taalachterstand én voor begrijpelijke informatie**

Laaggeletterdheid is een groot maatschappelijk probleem. In Nederland beheersen ongeveer 1,3 miljoen volwassenen in de leeftijd van 15 tot en met 65 jaar de Nederlandse taal onder het eindniveau van het basisonderwijs. Als we 65-plussers meetellen stijgt dit aantal tot 2,5 miljoen volwassenen. Deze mensen kunnen bijvoorbeeld overheidsbrieven niet goed lezen. Ook weten zij hun weg onvoldoende te vinden op het internet, zijn ze vaker werkloos en hebben ze meer schulden. Dit alles maakt deze groep mensen kwetsbaar. Ook in Beverwijk met zijn grote diversiteit aan inwoners, speelt laaggeletterdheid en anderstaligheid een belangrijke rol bij het ontstaan van achterstanden. We zetten daarom in op vroegsignalering en vroegeducatie, zowel voor huidige inwoners als voor nieuwe inwoners. Zelf zorgen we voor brieven, folders en andere communicatie die begrijpelijk is voor zoveel mogelijk inwoners.

### **Voorkomen van schuldenproblematiek en armoedepreventie**

Eén van de doelstellingen die we met ons beleid willen bereiken, is het voorkomen van schulden. We willen voorkomen dat burgers zo ver in de problemen raken dat schuldhulpverlening nodig is. Een onderdeel van preventie is vroegsignalering. Dit houdt in dat we mensen met financiële problemen zo vroeg mogelijk in beeld willen brengen om vroegtijdige hulpverlening mogelijk te maken. Dit kan

door gebruik te maken van diverse signalen en een actieve benadering.

Mensen krijgen te maken met diverse cruciale levensomstandigheden zoals scheiding, geboorte van een kind, wegvallen van een partner, verlies van een baan. Door tijdig te investeren op de mogelijke gevolgen van dit soort omstandigheden, kunnen problemen worden voorkomen, zoals problematische schulden en andere vormen van hulpbehoefte.

### **Preventie van eenzaamheid**

Iedereen kan zich in zijn leven een periode eenzaam voelen. Er zijn factoren die de kans op eenzaamheid vergroten. Risicogroepen zijn onder andere chronisch zieken, mensen met een beperking, alleenstaanden, zwaarbelaste mantelzorgers en ouderen (75+). Ook mensen die in armoede leven, laaggeletterden en Nederlanders met een niet-westerse migratieachtergrond lopen een groter risico op eenzaamheid.

Waar mogelijk willen we eenzaamheid voorkomen of verminderen. Om eenzaamheid tegen te gaan is het belangrijk om te weten hoe dit thema onder de inwoners leeft. Dat er eenzaamheid is, blijkt uit (gezondheids-)monitors. Maar onderzocht moet worden welke behoefte er precies is en waar de gemeente een rol kan spelen. Zijn er hiaten in het aanbod? De verschillende vormen waarin eenzaamheid zich kan voordoen vraagt steeds om een andere aanpak. Eenzaamheid bestrijden vraagt om een meerjarenplan, waarbij we inwoners en maatschappelijke en zorgorganisaties betrekken.

### **Ondersteuning van mensen met (beginnende) dementie en hun naasten**

Door de vergrijzing en de stijging van de levensverwachting neemt het aantal mensen met dementie de komende jaren sterk toe. Een groot deel van de mensen met (beginnende) dementie blijft langer in het eigen huis wonen. In het dagelijks leven is het voor mensen met dementie en voor hun naasten (vaak ook mantelzorgers) vaak niet gemakkelijk om mee te blijven doen in de samenleving. Daarom blijven we met betrokken partners (eerstelijnszorg, maatschappelijke instellingen en zorginstellingen) inzetten op deskundigheidsbevordering rondom het herkennen van en het omgaan met dementie. We werken aan meer begrip voor mensen met dementie, we werken aan taboedoorbreking, en we zorgen voor passende hulp en ondersteuning. Het ontwikkelen van nieuwe zorgconcepten voor deze groep is belangrijk.

De ervaringen die we hier opdoen en de voorzieningen die we ontwikkelen zullen mogelijk ook bruikbaar zijn voor andere kwetsbare groepen.

### **Vrijwilligers en mantelzorgers passende ondersteuning bieden**

De zorg van mensen voor elkaar is een belangrijke pijler in de sociale infrastructuur. Doordat mensen langer thuis blijven wonen krijgen mantelzorgers een grotere rol in de zorg en ondersteuning van hun naasten. Het is daarom belangrijk dat mantelzorgers zo goed mogelijk worden ondersteund, om de draagkracht te versterken en overbelasting te voorkomen. De afgelopen jaren heeft de gemeente met succes ingezet op het in beeld krijgen van mantelzorgers en hun behoeften. De komende jaren richten we ons op het bieden van meer en passende ondersteuning. Van advies en cursussen tot het bieden van respijtzorg en gebruik kunnen maken van ondersteunende huishoudelijke hulp. Daarnaast gaan we ervoor zorgen dat er een beter samenspel ontstaat tussen de mantelzorger en de professionele zorgverlener.

Vrijwilligerswerk is en blijft het cement van de samenleving. Veel inwoners zijn met veel plezier actief in hun buurt of bij een vereniging. Veel maatschappelijke activiteiten zouden niet bestaan zonder vrijwilligers. De waardering van vrijwilligers en het ondersteunen van organisaties bij het vinden en binden van vrijwilligers blijven daarmee een belangrijke taak voor de gemeente. Waarbij de behoefte aan de begeleiding van zorgvrijwilligers een belangrijk aandachtspunt is voor de komende jaren. Denk aan vrijwilligers die begeleiding geven aan mensen met een beperking, of uitstapjes verzorgen. Mensen die een middagje kunnen zorgen voor iemand met dementie waardoor diens partner even vrijaf heeft. Of aan taalmaatjes of schuldhulpmaatjes. De vraag naar zulke vrijwilligers neemt toe en in de praktijk blijkt dat vraag en aanbod elkaar niet altijd vinden. Daar willen we gericht aan werken.

### **Vrijwilligerswerk als opstap naar participatie**

Daarnaast is vrijwilligerswerk een belangrijke vorm van participatie en voor mensen met een uitkering soms de eerste stap naar meedoen. We willen vrijwilligerswerk daarom stimuleren, speciaal voor die groepen die zelf een duwtje in de rug nodig hebben om te participeren. Waar mogelijk wordt er met passende begeleiding het vrijwilligerswerk als opstap gezien richting arbeidsparticipatie. Het activeren van uitkeringsgerechtigden richting vrijwilligerswerk waarbij er passende begeleiding geboden wordt, is een belangrijk instrument van ondersteuning.

### **Zorgen voor een sluitende aanpak van school naar werk**

We zetten in op een sluitende aanpak van school naar werk om jongeren te laten participeren, te voorkomen dat jongeren uitstromen zonder startkwalificatie en om

langdurige (uitkerings)afhankelijkheid te voorkomen. Daarbij richten we ons in het bijzonder op aansluiting van het praktijkonderwijs op de arbeidsmarkt. Jongeren vanuit het praktijkonderwijs worden na aanmelding automatisch opgenomen in het zgn. doelgroepenregister. Via indicatie van het UWV kunnen ook anderen zich hiervoor melden. De gemeente heeft de opdracht (Wet banenafspraken) om mensen uit het doelgroepenregister zoveel mogelijk te plaatsen. Met projecten en nadere afspraken met het onderwijs, de RMC (Regionale Meld- en Coördinatiefunctie voortijdig schoolverlaten) en werkgevers willen we hier verder vorm aan geven. Hiermee kan uitkeringsafhankelijkheid worden voorkomen.

## **2.2 Integrale toegang (toegang tot ondersteuning)**

De IJmond-gemeenten stellen in de gezamenlijke Transformatieagenda voor het sociaal domein dat zij de toegang integraal willen vormgeven. Toegang is het proces vanaf het moment waarop de burger zich meldt (of wordt gemeld) met een ondersteuningsvraag, tot het bieden van passende ondersteuning.

## **Wat willen we bereiken?**

We vinden het belangrijk dat voor iedere inwoner duidelijk is waar hij of zij terecht kan voor informatie, advies en vraagverheldering over onderwerpen op het gebied van ondersteuning en participatie. We zien hierin een cruciale rol voor het Sociaal team.

Inwoners moeten zo goed en snel mogelijk een antwoord krijgen op hun (ondersteunings)vraag, zoveel mogelijk zelf de weg weten te vinden en waar nodig passende ondersteuning ontvangen.

Communicatie moet daarom doorlopend een aandachtspunt zijn. Daarbij moeten we rekening houden met een grote diversiteit aan inwoners. Meer of juist minder zelfredzaam. Dat vraagt om communicatie op maat.

Daarna is het aan de gemeente en de betrokken maatschappelijke organisaties om 'aan de achterkant' de dienstverlening zo integraal mogelijk te organiseren.

Naast het sneller en beter inspringen op vragen van inwoners, zien we een goed functionerende toegang ook als middel om een verschuiving te realiseren van specialistische hulp naar laagdrempelige ondersteuning en preventie. Op die manier werken we aan het realiseren van betaalbare zorg.

## Wat doen we hier al voor?

In onze gemeente zijn er meerdere ingangen naar zorg en ondersteuning.

- Inwoners met hulpvragen kunnen (kosteloos) terecht bij het Sociaal team Beverwijk, bij de gemeente (het klant-contactcentrum KCC) of bij het maatschappelijk werk (Socius Maatschappelijk Dienstverleners en MEE & de Wering)
- Voor ondersteuningsvragen over jeugd is er het Centrum voor jeugd en gezin (CJG)
- Bij vragen over werk en inkomen kan men, naast de gemeente, terecht bij IJmond Werkt!
- Voor financiële vragen kan men terecht bij het Spreekuur Geldzaken (Sociaal.nl, Socius en Sociaal team).

Daarnaast zijn er vele andere plekken waar men kan vragen om ondersteuning, zoals huisartsen of de school.

De IJmond-gemeenten hebben gekozen voor een doorontwikkeling van de toegang. Dit gebeurt aan de hand van een groeimodel<sup>1</sup>, met een belangrijke rol voor het Sociaal team. In een aantal stappen werken de gemeenten toe naar een laagdrempelige en toegankelijke toegang, waarin maatwerk en een werkwijze gericht op het vergroten van zelfredzaamheid en het sociaal netwerk centraal staan.

### Sociaal team Beverwijk

Voor vragen over zorg en ondersteuning is het Sociaal team steeds meer de spin in het web. “Een oplossing is altijd in de buurt”. Dat is het motto van het Sociaal team Beverwijk. Inwoners kunnen bij het Sociaal team terecht met vragen of problemen op het gebied van welzijn, zorg, gezondheid, werk & inkomen, wonen en gezinsrelaties. Ook inwoners die iets willen betekenen voor hun buurt of voor hun buurtgenoten kunnen bij het Sociaal team terecht.

Het Sociaal team richt zich op preventie, signalering, vraagverheldering en kortdurende en lichte ondersteuning. Het team kijkt samen met de inwoner naar mogelijke oplossingen, eventueel met hulp van familie, vrienden, burens en vrijwilligers. Als het om lichte ondersteuning gaat, pakt het team dit zelf op. Ook probeert het team preventief te werk te gaan en is vroegsignalering belangrijk (erop af en verder kijken dan de vraag). Daarnaast zet het Sociaal team in op participatie en versterken van buurtkracht. Als inwoners meer en/of langduriger ondersteuning nodig hebben, zorgt het Sociaal team voor een ‘warme overdracht’ naar de organisatie die die hulp kan indiceren en/of bieden. Dat kan zijn

in de vorm van collectieve oplossingen, individuele ondersteuning of specialistische hulp. Er wordt intensief samen gewerkt met vele professionals en vrijwilligers.

De medewerkers van het Sociaal team zijn generalisten. Dat wil zeggen dat zij allemaal in staat zijn om een hulpvraag van een inwoner breed te bekijken en breed te zoeken naar mogelijke oplossingen. Ook nemen ze elk hun eigen kennis en kunde mee. In het Sociaal team zijn medewerkers werkzaam vanuit de gemeente, vanuit het welzijns- en maatschappelijk werk en ook een wijkverpleegkundige maakt deel uit van het team. Een mantelzorgconsulent is nauw aan het team verbonden, evenals deskundigen op gebied van GGZ-problematiek. Het Sociaal team hanteert privacyregels.

## Wat willen we nog meer gaan doen?

### Verbeteren van de vindbaarheid, zichtbaarheid en laagdrempeligheid van het Sociaal team

Met de doorontwikkeling van het Sociaal team werken we verder aan een laagdrempelige, herkenbare en goed vindbare toegang tot ondersteuning voor de inwoners van Beverwijk en Wijk aan Zee.

### Het Sociaal team als voordeur naar integrale ondersteuning

We zien het Sociaal team als vooruitgeschoven post en voordeur naar integrale ondersteuning. We onderzoeken hoe we de expertise van het team kunnen verbreden en de verbinding naar andere uitvoerende organisaties kunnen versterken.

### Problemen zo vroeg mogelijk signaleren en zorgen dat hulpvragen op de juiste plek komen

Het is belangrijk om (dreigende) problemen vroeg te signaleren. Dat gebeurt door het Sociaal team én door andere partners. Van belang is dat ook deze ‘signaleerders’ weten waar zij terecht kunnen als zij zich zorgen maken.

### Digitale toegang en weten ‘wat er allemaal is’

Eén van de vormen van een laagdrempelige toegang is de digitale toegang. Vindbaarheid en actueel houden van informatie, analoog en digitaal, blijft doorlopend een punt van aandacht.

<sup>1</sup> Groeimodel doorontwikkeling toegang sociaal domein, IJmond Samenwerking, juni 2017, zie ook bijlage 2

## **Uitwerking Integrale toegang: Wat willen we nog meer gaan doen?**

### **Verbeteren van de vindbaarheid, zichtbaarheid en laagdrempeligheid van het Sociaal team**

Met de doorontwikkeling van het Sociaal team werken we verder aan een laagdrempelige, herkenbare en goed vindbare toegang tot ondersteuning voor de inwoners van Beverwijk en Wijk aan Zee. Dichtbij en in de wijk, zodat inwoners bij vragen weten waar ze terecht kunnen. Extra aandacht is daarbij nodig voor zorgmijders en inwoners die de weg naar hulp niet weten te vinden. Om allerlei redenen kan de drempel om hulp te zoeken te hoog zijn of kunnen mensen belemmeringen ondervinden.

Communicatie moet doorlopend een aandachtspunt zijn. Daarbij moeten we rekening houden met een grote diversiteit aan inwoners. Vaardigheden en behoeften van inwoners verschillen. En waar voor de een de digitale weg het beste werkt, is dat voor een ander misschien een aanspreekpunt in de buurt. Dat vraagt om communicatie op maat.

We werken eraan dat het Sociaal team samen met partners de 'ogen en oren in de wijk' zijn. De teams zijn te vinden in wijkcentrum Prinsenhof en buurthuis Wijk en Duin. Ze hebben op verschillende locaties inloopsprekuren, nemen deel aan Spreekuur Geldzaken, zijn mobiel en per mail bereikbaar en zijn zichtbaar bij activiteiten in de buurt. We blijven werken aan het vergroten van de bekendheid en vindbaarheid van het Sociaal team.

### **Het Sociaal team als voordeur naar integrale ondersteuning**

Het Sociaal team is de vooruitgeschoven post binnen het sociaal domein. Die positie moet verder versterkt worden. Lang keek men naar het Sociaal team als een aanvullende factor in het sociaal domein. Maar het Sociaal team moet de voordeur zijn naar integrale ondersteuning. We onderzoeken hoe we de expertise van het team kunnen verbreden. Daarbij denken we bijvoorbeeld aan ouderenadvies, en vragen op gebied van participatie en schuldenproblematiek. De 'toegangstaken' (de voordeurfunctie) gaan hand in hand met de professionele inzet van het team. Met andere woorden: het versterken van de voordeurfunctie is het eerste vertrekpunt, het tweede vertrekpunt is de verdere professionalisering en toerusting van het Sociaal team. Daar waar méér zorg en ondersteuning nodig is dan het Sociaal team zelf kan bieden, zorgt het team ervoor dat inwoners op de goede plek terecht komen. Er moet een gestroomlijnde wisselwerking zijn tussen het Sociaal team en de gemeente als regisseur op de uitvoering.

### **Problemen zo vroeg mogelijk signaleren en zorgen dat hulpvragen op de juiste plek komen**

Het is belangrijk om (dreigende) problemen vroeg te signaleren. Het Sociaal team is daarin een cruciale schakel. Veel sociale problematiek wordt echter gesignaleerd door andere partners: de wijkagent, de jongerenwerker, de buurtsportcoach, de sociaal werker in de wijk, de consultant van de woningcorporatie, zorgverleners, de school, de huisarts. Van belang is dat ook deze 'signaleerders' weten waar zij terecht kunnen als zij zich zorgen maken. Door middel van communicatie willen we de toeleiding van signalen naar het Sociaal team verder verbeteren. Zodat het Sociaal team inwoners sneller op het spoor kan zetten van preventieve voorzieningen.

Doordat steeds meer kwetsbare mensen in de wijken (blijven) wonen, verandert ook de rol van de huisarts. We gaan meer samenwerking met de huisartsen zoeken omdat het van belang is om de vraag naar zorg en ondersteuning dichtbij huis op te vangen en - daar waar mogelijk - te kunnen kiezen voor lichte en activerende ondersteuning. Bijvoorbeeld in de vorm van 'welzijn op recept'.

### **Digitale toegang en weten 'wat er allemaal is'**

Eén van de vormen van een laagdrempelige toegang is de digitale toegang. Beverwijk heeft evenals de andere IJmondgemeenten een nieuwe website: de Beverwijkwijzer. De Beverwijkwijzer maakt inzichtelijk voor inwoners waar ze terecht kunnen voor zorg, ondersteuning en ontmoeting. Preventie en het bevorderen van eigen regie is een belangrijk uitgangspunt van de website.

De Beverwijkwijzer is een 'sociale kaart' en laat zien welke voorzieningen er zijn in Beverwijk en Wijk aan Zee en daarbuiten. Het gebruik van de Beverwijkwijzer kan verder worden versterkt door de website beter onder de aandacht te brengen van inwoners én van professionals en organisaties. Er is veel, maar lang niet iedereen weet dat en bovendien verandert het aanbod voortdurend. Vindbaarheid en actueel houden van die informatie, analoog en digitaal, blijft doorlopend een punt van aandacht.

### **Verbeteren van de samenwerking en eenvoudiger maken van de toegang**

Vragen integraal bekijken en een goede samenwerking tussen de verschillende partijen in de toegang is essentieel. We werken aan een goede aansluiting tussen het Sociaal team, het gemeentelijke Klant Contact Centrum, het Centrum voor jeugd en gezin en IJmond Werkt!. Het maakt niet uit waar inwoners als eerste aankloppen. Zolang de professionals achter de deur elkaar weten te vinden, vergroten we de toegankelijkheid. Van belang is dat inwoners niet van het kastje naar de muur worden gestuurd.

Waar mogelijk zullen we de toegang eenduidiger maken. Zo is het plan om de toegang van het maatschappelijk werk (Socius en MEE & de Wering) samen te voegen in het Sociaal team Beverwijk. Er is voor inwoners dan straks nog maar één voordeur naar deze organisaties.

## 2.3 Aanvullende ondersteuning voor wie dat nodig heeft (maatwerkvoorzieningen)

Als een inwoner ondersteuning nodig heeft, kijken we eerst naar het vermogen om het probleem zelf op te lossen of binnen het eigen netwerk. Biedt dit geen soelaas, dan wordt gekeken of een algemeen toegankelijke voorziening een oplossing biedt. Wanneer er geen algemene voorzieningen zijn om voldoende tegemoet te komen aan de hulpvraag, dan is maatwerk nodig. Daarover gaat deze paragraaf.

De Participatiewet biedt een vangnet voor mensen die door omstandigheden (tijdelijk) geen inkomen hebben en geen gebruik kunnen maken van voorliggende voorzieningen. Een uitkering via de Participatiewet is een basisuitkering en is afhankelijk van de gezinssituatie. Voor inwoners/huishoudens met een minimum inkomen is financiële ondersteuning mogelijk die het makkelijker maakt om (weer) te participeren. Daarnaast is het doel om zoveel mogelijk mensen met arbeidsvermogen naar werk toe te leiden en deze toeleiding te ondersteunen waar dit noodzakelijk is. Dit kan ondersteuning zijn aan de werkgeverszijde, maar ook aan de werknemerszijde.

Sinds de inwerkingtreding van de Wet gemeentelijke schuldhulpverlening (Wgs) in 2012 is schuldhulpverlening een taak van gemeenten. De wet geeft een ruim kader waarbinnen gemeenten de schuldhulpverlening zelf kunnen vormgeven. Schuldhulpverlening heeft vrijwel altijd een integraal karakter. Dit betekent dat er aandacht is voor het oplossen van de financiële problemen van een cliënt, en ook voor psychosociale problemen of problemen rond de woon-situatie, gezondheid, verslaving of de gezinssituatie.

De Wet maatschappelijke ondersteuning (Wmo 2015) biedt de mogelijkheid om een maatwerkvoorziening te treffen voor mensen die door een lichamelijke of psychische beperking niet of niet voldoende kunnen meedoen in de samenleving. Ook biedt de gemeente passende maatwerkvoorzieningen aan mensen die beschermd wonen of maatschappelijke opvang nodig hebben. Dit kan het geval zijn door psychische of psychosociale problemen of doordat zij de thuissituatie hebben verlaten, al dan niet in verband met

risico's voor hun veiligheid door huiselijk geweld. Over de zorg voor deze groep worden in regionaal verband afspraken gemaakt. Haarlem is hiervoor de centrumgemeente die de middelen verdeelt.

Een mix aan voorzieningen is vaak nodig voor personen met verward gedrag. Onder 'verwarde personen' verstaan we in deze visie mensen die de grip op hun leven (dreigen te) verliezen, waardoor het risico aanwezig is dat zij zichzelf of anderen schade berokkenen. Bij personen met verward gedrag gaat het voor een deel om mensen met psychische stoornissen. Voor een deel van de personen met verward gedrag geldt dat zij niet (meer) zelfstandig thuis kunnen functioneren. Een ander deel kan, met stevige begeleiding en hulp, wél een zelfstandig leven leiden.

## Wat willen we bereiken?

Zowel Wmo als Participatiewet bieden maatwerkvoorzieningen voor inwoners die zonder deze voorziening niet of onvoldoende kunnen meedoen. Maatwerk vereist een passende oplossing en niet iedere oplossing laat zich vangen in een van tevoren vastgelegde omschrijving. Soms is het nodig dat bewust buiten de lijntjes wordt gekleurd. De doelen van inwoners zijn hierbij leidend, inclusief de motivering waarom de voorgestelde maatwerkvoorziening noodzakelijk is om deze doelen te bereiken.

We zetten (financiële) ondersteuning zodanig in, dat we sociale uitsluiting en 'niet meer meedoen' voorkomen. Bij financiële problemen hebben we ook oog voor de omstandigheden die daartoe hebben geleid. Misschien zijn er vraagstukken waarbij ook andere hulpverlening nodig is. Centraal staan het vergroten van de zelfredzaamheid, voorkomen van terugval en herhaling van problemen. Nazorg is belangrijk.

Doelmatigheid en rechtmatigheid blijven belangrijke begrippen. We zoeken naar een zo volledig en passend mogelijke oplossing voor de problemen die de inwoner ondervindt. En naar de speelruimte die de verschillende wetten in het sociaal domein daarbij bieden. Handhaving komt in beeld wanneer sprake is van opzettelijke fraude, het willen en wetens verkeerde informatie verstrekken of geen medewerking verlenen.

Mee kunnen doen vraagt niet alleen inzet aan de kant van de inwoner. Het vraagt ook om maatwerk aan de kant van aanbieders van zorg en van werkgevers. Waar mogelijk spant de gemeente zich in om vraag/behoefte en aanbod/



ondersteuning op elkaar aan te laten sluiten. We spannen ons in voor een toegankelijke arbeidsmarkt voor zoveel mogelijk inwoners. Zorgaanbieders en partijen op de arbeidsmarkt die oog hebben voor behoeften van inwoners met een (arbeids)beperking en hun naasten, zijn van grote waarde. Onze inspanning richt zich op manieren om het hen mogelijk te maken om hieraan (ook in de toekomst) aandacht te geven.

## Wat doen we hier al voor

We zorgen voor begeleiding naar werk voor mensen die niet zelfstandig kunnen uitstromen naar betaald of onbetaald werk (re-integratie), en voor begeleiding naar activering voor mensen met een grote afstand tot de arbeidsmarkt. Dit wordt uitgevoerd via de gemeenschappelijke regeling IJmond Werkt!, op basis van door de gemeenten geformuleerde uitgangspunten<sup>2</sup>.

We hebben verschillende projecten en voorzieningen die het meedoen stimuleren en mogelijk maken. Allereerst is er de Individuele inkomenstoeslag voor mensen die langdurig afhankelijk zijn van een laag inkomen, en er is de individuele inkomensondersteuning voor specifieke kosten. Daarnaast hebben we een aantal minimaregelingen: voor indirecte schoolkosten, sociaal-culturele activiteiten voor volwassenen en voor kinderen tot 4 jaar, maatschappelijke participatie door kinderen, computerregeling en fietsregeling. Tenslotte is er de collectieve zorgverzekering voor minima. Voorbeelden van projecten zijn zwemlessen voor kinderen en volwassenen die nog geen diploma hebben en sportactiviteiten voor bijzondere groepen. We geven informatie en advies over geldzaken en schulden en zetten ons in voor een laagdrempelige toegang tot schuldhulpverlening en schuldpventie.

Als inwoners fysieke of psychische beperkingen onderkennen, kan een maatwerkvoorziening vanuit de Wmo worden ingezet. In het gesprek met de inwoner wordt gekeken naar de eigen mogelijkheden van de inwoner, de inzet van het sociale netwerk, mantelzorgers en/of vrijwilligers, en de mogelijkheid om gebruik te maken van algemene of voorliggende voorzieningen. Een maatwerkvoorziening wordt (aanvullend) verstrekt als dit alles niet in voldoende mate tegemoet komt aan de hulpvraag. Het kan dan gaan om begeleiding (ambulante/individuele begeleiding, dagbesteding, gezinsbegeleiding, een traject

in een KamerTrainingsCentrum en kortdurend verblijf), hulp bij het huishouden, collectief vervoer, een hulpmiddel (zoals een rolstoel of scootmobiel), vervoersvoorziening of woonvoorziening.

In 2017 is het beleidskader Opvang, wonen en herstel regionaal vastgesteld. De acties voor de komende jaren die hieruit voortvloeien zijn opgenomen in een lokaal uitvoeringsprogramma. In 2017 is een proeftuin gestart rondom het thema 'ernstig psychiatrische aandoening (EPA)'. In Beverwijk is deze proeftuin uitgevoerd in postcodegebied 1945/1946 onder de noemer 'GGZ in de wijk'. Er zijn samenwerkingsafspraken binnen het zogeheten Noodteam voor de aanpak rondom multi-problematiek. Ook is er samenhang op het gebied van wonen en zorg, zoals de samenwerking in 'Kanswoningcontracten'. Dit zijn afspraken tussen de gemeente, zorginstellingen en corporaties. Afsproken is dat corporaties in de IJmond woningen beschikbaar stellen aan personen met een psychosociale, verstandelijke of psychiatrische beperking of aan andere huishoudens die het Noodteam voordraagt, met passende begeleiding vanuit zorginstellingen.

## Wat willen we nog meer gaan doen?

### **Een vloeiende overgang tussen Participatiewet en Wmo**

De mogelijkheden die beide wetten bieden om inwoners te ondersteunen om 'mee te doen' vloeien feitelijk in elkaar over. We gaan kijken naar een betere aansluiting.

### **Een vloeiende overgang van Jeugdwet naar Wmo**

Voor jongeren die gebruik maken van hulp en ondersteuning via de Jeugdwet, verandert er veel als zij 18 jaar worden. Een integrale samenwerking tussen alle betrokken partijen is nodig om een totaalbeeld te krijgen en de jongeren indien nodig voor te bereiden op de volwassenenzorg.

### **'Omgekeerd toetsen'**

We willen meer gaan werken volgens de werkwijze van de 'omgekeerde toets'. Daarbij staan niet de wettelijke bepalingen voorop, maar de doelen van die wetten en de doelen van de maatwerkoplossing die iemand nodig heeft. Eerst kijken naar het beoogde effect van een maatregel, besluit of ondersteuning nodig is, en dan naar wat er kan en mag.

<sup>2</sup> Vastgelegd in de kadernota "Naar een organisatie voor werk" en de "Uitgangspuntennotitie Participatiewet IJmond Werkt! 2017-2021", zie ook bijlage 2

### **Regie: coördinatie in complexe situaties**

Daar waar veel zorgverleners ondersteuning bieden en/of wanneer sprake is van meer kwetsbare inwoners of gezinnen, kan er behoefte zijn aan meer regie en afstemming. De komende jaren willen we dit vraagstuk onderzoeken, uitwerken en aanpakken voor zover dat binnen onze mogelijkheden ligt.

### **Maatwerkbegeleiding bij het vinden van passend werk**

Werk draagt bij aan een zelfstandig en financieel onafhankelijk bestaan. Dit geldt ook voor mensen met een (arbeids)beperking. Het denken in mogelijkheden en oplossingen is hierbij uitgangspunt.

### **Stimuleren van werkgevers voor het aanbieden en creëren van passend werk**

Samen met partners zetten we in op het creëren van voldoende en passende werkplekken voor mensen met een arbeidsbeperking om inwoners zoveel mogelijk kans te geven om naar vermogen mee te doen.

### **Tegengaan 'niet-gebruik' van voorzieningen voor minima**

Inwoners die voldoen aan de voorwaarden, maken niet allemaal gebruik van de voorzieningen die er zijn. Met specifieke aandacht voor bepaalde doelgroepen, gaan we hier werk van maken.

### **Bereiken van kinderen die in armoede leven**

Met het minimabeleid willen we meer mensen bereiken die dit nodig hebben, met name kinderen uit gezinnen met een laag inkomen. Daarbij hebben we oog voor risico's op armoede bij belangrijke 'levensgebeurtenissen' zoals scheiding, werkloos raken, bereiken van 18-jarige leeftijd van (thuiswonende) kinderen en dergelijke.

### **Voorkomen armoedeval**

Daarnaast willen we inzetten op het voorkomen van de armoedeval bij mensen die net niet in aanmerking komen voor diverse voorzieningen en vergoedingen. Werk moet lonend blijven.

### **Nazorg schuldhulpverlening en maximale inzet op instrumenten schuldhulpverlening**

We willen inzetten op nazorg om herhaling van schulden te voorkomen.

### **Een kwaliteitskader Wmo (inclusief toezichtskader)**

Maatwerkvoorzieningen zijn aanbesteed en ingekocht bij aanbieders. De aanbestedingen, de daaruit voortvloeiende ondersteuning voor de inwoners en het

toezicht op deze ondersteuning door of namens de gemeente, vormen een keten die nog in ontwikkeling is. Een nog te beschrijven kwaliteitskader Wmo smeedt deze keten tot één geheel.

### **Kanteling zorgaanbieders**

We willen dat ook zorgaanbieders 'gekanteld' gaan werken. Dat willen we doen door de inzet en ondersteuning van mantelzorgers en de inzet van vrijwilligers te integreren in de maatwerkvoorziening en waar dat kan de mogelijkheden (en wensen) van de cliënt en zijn omgeving hierbij te betrekken.

### **Versterking van eigen mogelijkheden en algemene voorzieningen**

Een goed stelsel van algemene voorzieningen, die voor iedere inwoner toegankelijk en betaalbaar zijn, kan aan veel ondersteuningsvragen tegemoet komen.

### **Vormgeven maatschappelijke opvang, beschermd wonen en vrouwenopvang**

Met ingang van 2020 komt de centrumconstructie met Haarlem te vervallen en worden afzonderlijke gemeenten verantwoordelijk voor het organiseren van de Maatschappelijke opvang, beschermd wonen en vrouwenopvang. De komende jaren richten we ons op de manier waarop we dit vorm willen geven, waarbij als uitgangspunt geldt: lokaal waar het kan, regionaal waar nodig.

### **Voldoende woningen en maatwerkbegeleiding voor doelgroepen die kwetsbaar zijn**

Het aantal mensen dat intramuraal woont in een voorziening voor Beschermd Wonen, zal de komende jaren fors afnemen. Het betekent dat deze mensen een plek moeten vinden in een zelfstandige woonvorm. Om dat proces (extramuralisering) mogelijk te maken, moeten gemeenten goed kijken naar wat de doelgroep nodig heeft om zelfstandig te wonen.

### **Zorg voor personen met verward gedrag**

In de zorg voor personen met verward gedrag, is doelmatige samenwerking van belang met de bestaande lokale en regionale partijen en samenwerkingsverbanden die vanuit het zorg-, sociaal en veiligheidsdomein betrokken zijn. We leggen de nadruk op het zo snel en goed mogelijk goede zorg bieden aan mensen met verward gedrag.

## **Uitwerking Aanvullende ondersteuning: Wat willen we nog meer gaan doen**

### **Een vloeiende overgang tussen Participatiewet en Wmo**

De mogelijkheden die beide wetten bieden om inwoners te ondersteunen om 'mee te doen' vloeien feitelijk in elkaar over. Maar op dit moment worden mogelijkheden soms beperkt door het simpele feit dat iemand nu eenmaal in een bepaalde voorziening is ingestroomd. Om die reden gaan we kijken naar een betere aansluiting tussen (arbeidsmatige) dagbesteding en beschut werk. Om te beginnen door de vorming van cross over-teams bij de indicatiestelling. We willen de inrichting en werkwijze rondom arbeidsmatige dagbesteding en beschut werk meer richten op toeleiding naar (beschut) werk.

Door de situatie van de cliënt intensiever te monitoren, kan beter ingespeeld worden op het potentieel van die persoon.

### **Een vloeiende overgang van Jeugdwet naar Wmo**

Voor jongeren die gebruik maken van hulp en ondersteuning via de Jeugdwet, verandert er veel als zij 18 jaar worden. Om te voorkomen dat de jongeren tussen wal en schip vallen, is bij de aanbesteding van begeleiding 'Perceel 5' in het leven geroepen. Het doel is om jongeren die bij de Jeugdwet in beeld zijn over te dragen naar de Wmo. Doordat jongeren op meerdere manieren toegang tot de jeugdhulp kunnen krijgen, is een deel van de doelgroep nu niet bij ons bekend. Een integrale samenwerking tussen alle betrokken partijen is nodig om een totaalbeeld te krijgen en de jongeren indien nodig voor te bereiden op de volwassenenzorg.

### **'Omgekeerd toetsen'**

We willen meer gaan werken volgens de werkwijze van de 'omgekeerde toets'. Bij de omgekeerde toets worden de Participatiewet, de Jeugdwet, de Wet maatschappelijke ondersteuning en de Wet schuldhulpverlening zó uitgevoerd dat niet de bepalingen in die wetten voorop staan, maar de doelen van die wetten en de doelen van de maatwerkoplossing die iemand nodig heeft. Eerst kijken naar wat het beoogde effect van een maatregel, besluit of ondersteuning is, en dan naar wat er kan en mag. De juridische toets, die altijd als eerste kwam, komt nu als laatste. Op diverse plaatsen in het land is hiermee al ervaring opgedaan. Op die manier wordt de ruimte die de verschillende wetten bieden, zoveel mogelijk benut. Doel is te komen tot maatwerk en oplossingen die toetsbaar zijn in bezwaar en beroep, doordat ze in lijn liggen met de intentie van de wetgever.

Omgekeerd toetsen vraagt aan één kant een omslag in werken, dus een cultuurverandering. Maar anders werken moet ook in de praktijk gefaciliteerd worden. Door kennis en opleiding, samenwerking en/of uitwisseling in cross-over teams, aanpassen van werkinstructies en mogelijk aanpassen (en verbreden) van verordeningen en regels. Daarbij is aandacht voor mogelijkheden en onmogelijkheden in verband met privacy en AVG (Algemene verordening gegevensbescherming).

### **Regie: coördinatie in complexe situaties**

Daar waar veel zorgverleners ondersteuning bieden en/of wanneer sprake is van meer kwetsbare inwoners of gezinnen kan er behoefte zijn aan een aanspreekpunt of coördinator. Die waar nodig zorgt dat touwtjes aan elkaar worden geknoopt, dat er gebeurt wat nodig is en dat inwoners en hun netwerk zoveel mogelijk zelf aan het roer staan. Ook het verbeteren van afstemming en samenwerking tussen ondersteunende professionals is van belang. De komende jaren gaan we ons hiervoor inzetten. De wens en behoefte van de inwoner staan daarbij centraal. Bij voorkeur hebben inwoners en/of iemand uit het netwerk (zoveel mogelijk) zelf de regie. Waar nodig kan een professional deze rol op zich nemen.

Als eerste zullen we onderzoeken waar en in welke gevallen het verbeteren van regievoering het meest urgent is. De gemeente zal hierbij ook tegen grenzen of obstakels aanlopen. Regie is een weerbarstig vraagstuk. Lang niet alle ondersteuning wordt geregeld door de gemeente. Medische en langdurige zorg vallen buiten de competentie van de gemeente. Ook de opdracht die professionals meekrijgen (wettelijke verplichtingen zoals privacy, werkprotocollen, financiële kaders waarbinnen gewerkt moet worden) kunnen struikelblokken vormen voor samenwerking of regievoering. Daar waar mogelijk wil de gemeente dit vraagstuk de komende jaren uitwerken en aanpakken.

### **Maatwerkbegeleiding bij het vinden van passend werk**

Werk draagt bij aan een zo zelfstandig en financieel onafhankelijk mogelijk bestaan. Dit geldt ook voor mensen met een (arbeids)beperking. Met de invoering van de Participatiewet is veel veranderd. De doelgroep is breder geworden, de instroom in de Wsw (Wet sociale werkvoorziening) is gestopt en in plaats daarvan moeten mensen met een arbeidsbeperking zoveel mogelijk aan het werk bij reguliere werkgevers ('inclusieve arbeidsmarkt'). Nieuwe instrumenten voor mensen voor wie regulier werk niet tot de mogelijkheden behoort, zijn het (nieuw) beschut werk, en garantiebannen. Zowel voor de gemeente en haar uitvoeringsorgaan IJmond Werkt! als voor werkgevers ligt hier een grote opgave.

3 Kennis- en adviesorganisatie Stimulanz ontwikkelde de Omgekeerde Toets

De komende jaren zetten we in op meer maatwerkbegeleiding bij het zoeken en vinden van werk. Denk aan de inzet van jobcoaches voor bemiddeling en begeleiding. Daarbij kijken we over de grenzen van 'werk & inkomen' heen. Er kan immers sprake zijn van onderliggende problematiek die eerst/ook opgelost moet worden voordat mensen aan het werk kunnen.

Vooraf mensen die langer dan 6 maanden zonder werk zitten, hebben behoefte aan passende begeleiding en ondersteuning naar werk om een mismatch te voorkomen. Het denken in mogelijkheden en oplossingen is hierbij uitgangspunt.

### **Stimuleren van werkgevers voor het aanbieden en creëren van passend werk**

Samen met IJmond Werkt!, UWV, werkgevers- en werknemersorganisaties wordt in bovenregionaal verband (arbeidsmarktregio Zuid-Kennemerland) ingezet op het creëren van voldoende en passende werkplekken voor mensen met een arbeidsbeperking. Voldoende en passende garantiebanen en vormgeving van Nieuw beschut werken zijn van belang om inwoners zoveel mogelijk kans te geven om naar vermogen mee te doen.

### **Tegengaan 'niet-gebruik' van voorzieningen voor minima**

Een belangrijke doelstelling is het tegengaan van niet-gebruik van de voorzieningen die er zijn. Door financiële ondersteuning kunnen inwoners en huishoudens die rond moeten komen van een minimum inkomen beter participeren. Ook zorgt extra financiële armslag voor meer keuzevrijheid voor inwoners en de mogelijkheid om zelf het leven te kunnen bepalen. Dat zijn belangrijke grondwaarden die we willen ondersteunen.

Iedereen die een ondersteuningsbehoefte heeft en niet volledig zelf in staat is om deel te nemen aan de samenleving, moet dan ook - mits voldaan aan de voorwaarden - gebruik kunnen maken van de voorzieningen.

Hierbij is specifieke aandacht voor ouderen, jeugd, kleine zelfstandigen en statushouders die in Beverwijk gehuisvest zijn en worden.

### **Bereiken van kinderen die in armoede leven**

Met het minimabeleid willen we meer mensen bereiken die dit nodig hebben, met name kinderen uit gezinnen met een laag inkomen. Daarbij hebben we oog voor risico's op armoede bij belangrijke 'levensgebeurtenissen' zoals scheiding, werkloos raken, bereiken van 18-jarige leeftijd van (thuiswonende) kinderen.

### **Voorkomen armoedeval**

Daarnaast willen we inzetten op het voorkomen van de

armoedeval bij mensen die net niet in aanmerking komen voor diverse voorzieningen en vergoedingen. Werk moet lonend blijven.

### **Nazorg schuldhulpverlening en maximale inzet op instrumenten schuldhulpverlening**

We willen inzetten op nazorg om herhaling van schulden te voorkomen. Ook gaan we gebruik maken van extra instrumenten in de schuldhulpverlening om de slaagkans van bemiddeling bij oplossen van schulden zo groot mogelijk te maken.

### **Een kwaliteitskader Wmo (inclusief toezichtskader)**

Maatwerkvoorzieningen zijn aanbesteed en ingekocht bij aanbieders. De aanbestedingen, de daaruit voortvloeiende ondersteuning voor de inwoners en het toezicht op deze ondersteuning door of namens de gemeente, vormen een keten die nog in ontwikkeling is. Een nog te beschrijven kwaliteitskader Wmo smeedt deze keten tot één geheel. In het kwaliteitskader wordt beschreven aan welke criteria de partners dienen te voldoen om optimale zorg te verlenen en de bewoners en werknemers een veilige omgeving te bieden.

In het toezichtskader wordt beschreven hoe de gemeente toezicht houdt op de naleving van deze criteria.

### **Kanteling zorgaanbieders**

In het gesprek met inwoners met een hulpvraag onderzoeken we eerst de eigen mogelijkheden van die inwoner, zijn of haar sociale netwerk en mogelijke algemene voorzieningen. Pas daarna komen maatwerkvoorzieningen in beeld. Dit wordt het kantelen van de zorg genoemd.

We willen dat ook zorgaanbieders 'gekanteld' gaan werken. Als ondersteuning wordt geboden in de vorm van hulp bij het huishouden, begeleiding of dagbesteding, is het wenselijk om de inzet en ondersteuning van mantelzorgers en de inzet van vrijwilligers te integreren in de maatwerkvoorziening. Als dat kan, moeten de mogelijkheden (en wensen) van de cliënt en zijn omgeving daarbij worden betrokken. Een eerste aanzet is hiertoe gegeven in de vorm van pilots bij hulp in het huishouden.

### **Versterking eigen mogelijkheden en algemene voorzieningen**

Maatwerkvoorzieningen zijn het sluitstuk binnen de Wmo. Niet iedereen heeft een maatwerkvoorziening nodig. Een goed stelsel van algemene voorzieningen, die voor iedere inwoner toegankelijk en betaalbaar zijn, kan aan veel ondersteuningsvragen tegemoet komen, of een deel van de oplossing vormen.

Ten eerste vereist dit dat we algemene voorzieningen

samen met de partners zodanig aanbieden, dat die tegemoet komen aan de vraag van de inwoner. Ten tweede moet het voor bewoners normaal zijn of worden om zelf te onderzoeken of er andere oplossingen zijn dan een maatwerkvoorziening die door de gemeente verstrekt wordt. Mensen hebben geen recht op een maatwerkvoorziening, maar hebben recht op een passende oplossing.

### **Vormgeven maatschappelijke opvang, beschermd wonen en vrouwenopvang**

Voor alle cliënten die maatschappelijke opvang, beschermd wonen of vrouwenopvang nodig hebben, willen we werken aan zo gewoon mogelijk wonen. Daarbij bieden we ondersteuning voor herstel, gericht op inclusie, volwaardig burgerschap, participatie, zelfredzaamheid en informele steun in de lokale omgeving. Met ingang van 2020 komt de centrumconstructie te vervallen en wordt de gemeente verantwoordelijk voor het organiseren van de Maatschappelijke opvang, beschermd wonen en vrouwenopvang. De komende jaren richten we ons op de manier waarop we dit vorm willen geven, met als uitgangspunt: lokaal waar dit kan, regionaal waar nodig.

### **Voldoende woningen en maatwerkbegeleiding voor doelgroepen die kwetsbaar zijn**

Het aantal mensen dat woont in een voorziening voor Beschermd Wonen, zal de komende jaren fors afnemen. Dit is het gevolg van veranderde regelgeving. Het betekent dat deze mensen een plek moeten vinden in een zelfstandige woonvorm. Om dat proces (extramuralisering) mogelijk te maken, moeten gemeenten goed kijken naar wat de doelgroep nodig heeft om zelfstandig te wonen. Dit vergt in ieder geval voldoende geschikte woningen en maatwerk in begeleiding. We onderzoeken ook andere vormen van zelfstandig wonen (zoals woning delen, kamerbewoning). Voor een kleine groep personen met verward gedrag is zowel begeleid wonen als het zelfstandig wonen niet haalbaar. We zoeken samen met corporaties naar alternatieve woonvoorzieningen, bijvoorbeeld in de vorm van Skeave huse.

### **Zorg voor personen met verward gedrag**

In de zorg voor personen met verward gedrag, is doelmatige samenwerking van belang met de bestaande lokale en regionale partijen en samenwerkingsverbanden die vanuit het zorg-, sociaal en veiligheidsdomein betrokken zijn. We leggen de nadruk op het zo snel en goed mogelijk goede zorg bieden aan mensen met verward gedrag. De knelpunten en oplossingsrichtingen zijn steeds gericht op drie thema's: het gewone leven op orde, passende zorg en samenwerking tussen zorg en veiligheid.

We werken de komende tijd onder meer aan een 24/7 beschikbaar advies- en meldpunt, zodat acute meldingen kunnen worden opgepakt. Ook een laagdrempelig 'waakvlamcontact' is belangrijk om bij deze groep vinger aan de pols te houden.

We onderzoeken de mogelijkheden om mensen met (ernstig) psychische aandoeningen aan (beschut) werk te helpen.

Daarnaast is er een grote behoefte om professionals in de gemeente te voorzien van een flexibel inzetbaar budget voor (onconventionele) nood- en maatwerkoplossingen. Snel kunnen handelen is soms nodig om het vertrouwen van mensen te behouden, maar de systemen (binnen de gemeente maar ook bijvoorbeeld van het CAK) bieden hiervoor niet altijd ruimte. De uitdaging blijft om hiermee praktisch om te gaan.



# 3. Uitvoeren en evalueren

## 3.1 Samen uitvoeren

Deze visie omvat geen uitvoeringsagenda voor de komende 4 jaar. In deze visie geeft de raad de kaders aan voor de koers en de aan te pakken thema's.

De uitvoeringsagenda wordt door het college jaarlijks bepaald en geactualiseerd. Dat gebeurt in samenspraak met de Participatieraad, met inwoners, organisaties en de raad. Vroegtijdig inwoners betrekken betekent immers ook: ruimte bieden om vanuit de samenleving actuele onderwerpen op de agenda te zetten.

## Wat willen we bereiken?

We willen inwoners (belanghebbenden en betrokkenen) en organisaties in een zo vroeg mogelijk stadium betrekken bij de plannen voor wat we gaan doen. We streven ernaar dat inwoners door het hele jaar in contact met de gemeente komen, zowel persoonlijk als digitaal. Individueel, spontaan en georganiseerd. De Participatieraad voor het sociaal domein, die sinds het voorjaar van 2018 bestaat, heeft directe contacten met gemeentehuis en inwoners en is een forum om participatie te ontwikkelen.

We maken slim gebruik van de contacten en netwerken van zowel gemeente, maatschappelijke organisaties, als Participatieraad, om gericht zoveel mogelijk (groepen) inwoners te betrekken bij bepaalde vraagstukken.

## Wat doen we hier al voor?

Deze visie is tot stand gekomen door in een vroeg stadium zoveel mogelijk inzicht en kennis uit het veld, de Participatieraad, individuele burgers en gemeentelijke medewerkers bij elkaar te brengen. Gestart tijdens de vorige Wmo-raad, is dit een bewuste samenwerking om via participatie aan kwaliteit, inzicht en betrokkenheid te winnen. Ook de leden van de gemeenteraad zijn (oriënterend) geraadpleegd bij aanvang en in het vervolg. We doen dit, omdat we inwoners, professionals, organisaties en politiek in een zo vroeg mogelijk stadium willen betrekken

bij ons beleid en gebruik willen maken van hun kennis en ervaring. Daar mag de participatie echter niet ophouden. De ervaring leert dat juist bij de uitvoering en de monitoring van beleid de contacten met burgers gewenst en productief zijn.

In samenspraak met de Participatieraad wordt een 'participatieagenda' opgesteld: een jaaragenda waarop thema's en plannen staan waarbij we inwoners willen betrekken. We actualiseren en publiceren de jaaragenda zodat inwoners weten waar ze over kunnen meepraten. Via de Participatieraad kunnen zij ook zelf onderwerpen agenderen.

Op onderwerpen waarop de IJmond-gemeenten samen beleid ontwikkelen, bijvoorbeeld op het gebied van re-integratie of jeugdhulp, wordt regionaal samengewerkt door de drie IJmond-gemeenten en de drie Participatieraden.

Het college legt via de P&C-cyclus (Planning & Control) verantwoording af aan de raad over de realisering van de visie. In de programmabegroting wordt jaarlijks omschreven welke activiteiten zullen worden uitgevoerd. In de jaarstukken wordt verantwoord of de voorgenomen activiteiten zijn gerealiseerd of (en waarom) daarvan is afgeweken.

## Wat willen we nog meer gaan doen?

### **We willen toetsen op welke manier we het beste samen kunnen optrekken met betrokkenen en belangstellenden (participatievormen)**

We willen participatievormen op bruikbaarheid (voor Beverwijk) laten toetsen. We denken dan allereerst aan wat we al doen: wijkbijeenkomsten, (flits-) enquêtes en spiegelgesprekken. We vragen de Participatieraad een plan van aanpak te maken om naast vormgeving van participatie op concrete onderwerpen, aan te geven welke instrumenten en benadering het meest productief zijn om inwoners uit te nodigen om mee te denken en mee te doen.

We hanteren hier het adagium: “Beter goed gejat dan slecht bedacht”. Door kennisuitwisseling met andere gemeenten, het landelijk netwerk Ieder(In) en het kennisplatform Sociaal Domein Noord-Holland willen we leren wat werkt en niet werkt. Met de IJmond-gemeenten en de beide andere participatieraden in de IJmond wisselt de Participatieraad Beverwijk structureel tips en ervaring uit.

### **Ontwikkelen en evalueren van het werken met een Participatieraad Sociaal domein**

In april 2018 zijn in de drie IJmond-gemeenten Participatieraden gestart. Samen met de gemeente werken zij aan het eerder, vaker en breder betrekken van bewoners. De opdracht aan zowel de Participatieraad als aan de ambtelijke organisatie is om in samenspraak de nieuwe werkwijze te ontwikkelen. In den lande wordt deze wijze van werken als interessante vernieuwing gezien. ‘Al doende lerend’ willen we de werkwijze door-ontwikkelen en na twee jaar evalueren. De resultaten en aanbevelingen leggen we voor aan de gemeenteraden. Daarnaast is er het initiatief van de gemeenteraad van Beverwijk om participatie in het fysieke domein te ontwikkelen. We willen bij de uitvoering die twee (sociaal en fysiek) met elkaar verbinden, onderzoeken of er mogelijkheden zijn om te komen tot een gezamenlijke jaaragenda voor participatie, en waar mogelijk samen methoden onderzoeken en uitwisselen.

### **Tussentijds evalueren en presenteren uitvoering Visie Meedoen**

Na 2 jaar wil het college een tussentijdse stand van zaken presenteren aan de gemeenteraad. Hoe staan we ervoor met de ambities die in de visie zijn neergelegd? Wanneer en waar nodig kan het plan geactualiseerd worden.

## **3.2 Sturing en monitoring**

Het is wenselijk dat regelmatig wordt bekeken of de beleidsactiviteiten de gewenste resultaten opleveren. De gemeente monitort op veel manieren de aantallen verstrekte voorzieningen, de kosten en de kwaliteit van de hulp en ondersteuning.

## **Wat willen we bereiken?**

De gemeente monitort op verschillende wijzen de klanttevredenheid, de kwaliteit van ondersteuning en de aantallen maatwerkvoorzieningen, hulpverleningstrajecten

en uitkeringen. Alle onderzoeken geven vanuit verschillende uitgangspunten een beeld en de uitkomsten worden cyclisch aan elkaar gekoppeld. We monitoren om de effecten van de interventies en maatregelen goed in kaart te brengen. We gebruiken de uitkomsten om door te ontwikkelen en we sturen op de output van de onderzoeken. We kijken daarbij ook wat er in het land aan ervaringen zijn. We sturen op inzicht en beheersing van kosten, zodat de uitvoering plaats vindt binnen de door de raad gestelde financiële kaders.

## **Wat doen we hier al voor?**

Voor alle voorzieningen in het sociaal domein geldt dat sprake is van ‘open einderegelingen’: inwoners hebben recht op ondersteuning, deze kan niet worden geweigerd of stopgezet omdat het budget op zou zijn. De invulling van de ondersteuning wordt deels bepaald door de wetgever, maar de gemeente heeft daarnaast veel vrijheid om zelf invulling te geven aan ondersteuning. Daarbij moet wel altijd worden gekeken naar mogelijkheden, behoeften en persoonlijke omstandigheden van de inwoner. Ten behoeve van de nieuwe taken die vanaf 2015 zijn gedecentraliseerd naar de gemeenten kreeg de gemeente een zogenaamd ‘integratie-uitkering sociaal domein’. Vanaf 2019 gaat dit gelabelde budget op in de algemene uitkering en gaat daarmee deel uitmaken van de trap-op-trap-af-systematiek. De lasten in de begroting worden vanaf 2019 op verwachte lasten geraamd, en niet meer op basis van de integratie-uitkering sociaal domein. We monitoren daarom de aantallen voorzieningen en te verwachten ontwikkeling daarvan. Om mogelijke financiële risico’s op te vangen heeft de gemeente op dit moment een bestemmingsreserve.

We voeren tevredenheidsonderzoeken en burgerpeilingen uit om de kwaliteit van de hulp in de gemeente te monitoren. De gemeente wil graag weten hoe gebruikers de ondersteuning ervaren die zij krijgen. De volgende onderzoeken worden regelmatig uitgevoerd:

### **Wmo**

De Wmo 2015 verplicht gemeenten dit jaarlijks te meten door een cliëntervaringsonderzoek (CEO) Wmo uit te (laten) voeren. Door de VNG en VWS is samen met gemeenten een vragenlijst met tien standaard vragen ontwikkeld die wordt verstuurd naar de gebruiker. De uitkomsten van het CEO geven een beeld van de door cliënten ervaren kwaliteit van hulp en ondersteuning vanuit Wmo en kunnen bijdragen om de uitvoering waar nodig te verbeteren. Reden voor de



standaardisering van de vragenlijst is de landelijke vergelijkbaarheid mogelijk te maken van de resultaten tussen gemeenten. De resultaten worden gepubliceerd op [waarstaatjegemeente.nl](http://waarstaatjegemeente.nl)

Naast de standaard vragenset is het voor gemeenten mogelijk aanvullende vragen toe te voegen, gericht op specifieke onderdelen van het lokale beleid. De gemeente Beverwijk heeft de laatste jaren bijvoorbeeld aanvullende vragen gesteld over mantelzorg. Gemeenten kunnen zelf bepalen wie het onderzoek uitvoert.

#### Benchmark Werk en Inkomen en Armoede en Schulden

Jaarlijks wordt deelgenomen aan de landelijke benchmark Werk en Inkomen en de benchmark Armoede en Schulden. De gegevens voor de benchmark Werk en Inkomen worden maandelijks aangeleverd.

De benchmark Werk en Inkomen biedt elke maand actuele en diepgaande gegevens op gebied van bijstand, re-integratie en handhaving. Tevens biedt het inzicht in het eigen beleid en de vergelijking met meer dan 220 andere gemeenten (84% dekking bijstandsvolume)

De benchmark Armoede en Schulden biedt een jaarlijks beeld van prestaties op het gebied van armoedebeleid en schuldhelpverlening en inzicht in het eigen beleid en de vergelijking met meer dan 165 andere gemeenten.

#### Burgerpeiling

Naast de tevredenheidsonderzoeken waarbij de gebruikers worden gevraagd naar de ervaring van de ondersteuning, is er de burgerpeiling voor alle burgers. De gemeente staat voor de uitdaging om beleid en dienstverlening zo goed mogelijk af te stemmen op de wensen van de inwoners. Daarvoor kan een gemeente gebruik maken van de burgerpeiling.

De burgerpeiling is een gevalideerde modelvragenlijst en onderzoeksmethodiek voor inwoneronderzoek. Met de burgerpeiling wordt het welzijn en de betrokkenheid van wijkbewoners en doelgroepen inzichtelijk gemaakt. Daarnaast blijkt uit het onderzoek in hoeverre de gemeente er in slaagt om aan te sluiten bij de leefwereld van de inwoners. De vragen in de Burgerpeiling hebben betrekking op vier belangrijke maatschappelijke thema's: leefklimaat, welzijn en zorg, de relatie tussen inwoner en gemeente en de directe dienstverlening.

In Beverwijk is de burgerpeiling in 2017 uitgevoerd. In de rapportage is de mening van de inwoners van Beverwijk en Wijk aan Zee vergeleken met die in vergelijkbare gemeenten. De resultaten staan gepresenteerd op de website [waarstaatjegemeente.nl](http://waarstaatjegemeente.nl). De wens is om de burgerpeiling iedere twee jaar te laten uitvoeren.

#### Gemeentelijke monitor sociaal domein

([waarstaatjegemeente.nl](http://waarstaatjegemeente.nl))

De gemeentelijke monitor sociaal domein is een dashboard dat gegevens per gemeente beschikbaar stelt op de website 'waarstaatjegemeente.nl'. Het dashboard stelt gemeenten in staat om gegevens te vergelijken met andere gemeenten. De monitor is ontworpen om integrale beleidsinformatie transparant te maken, van elkaar te kunnen leren en om in gezamenlijkheid de juiste handvatten voor sturing te bepalen. De monitor geeft inzicht in indicatoren op verschillende maatschappelijke terreinen, zoals leefbaarheid, veiligheid, jeugd en jeugdhulp en Wmo.

Twee keer per jaar worden gegevens vanuit iedere gemeente op de website geplaatst. De gemeenteraad van Beverwijk wordt 1 keer per jaar geïnformeerd over de gegevens die gepresenteerd worden op [waarstaatjegemeente.nl](http://waarstaatjegemeente.nl).

#### Andere vormen van cliëntervaringsonderzoek

Naast de wettelijk verplichte cliëntervaringsonderzoeken staat het gemeenten vrij om ander of verdiepend onderzoek te doen.

Daarvan maakt de gemeente al vaak gebruik.

Zo wordt het ervaringsonderzoek Wmo vaak aangegrepen om aanvullende vragen te stellen aan deze doelgroep, bijvoorbeeld over de ervaringen van mantelzorgers.

Ook worden de klantervaringen van inwoners die gebruik maken van de diensten van het Sociaal team al sinds het begin gemonitord. Daarbij wordt gevraagd naar de mate waarin cliënten tevreden zijn over de dienstverlening en worden ook vragen gesteld over de 'vindbaarheid' van het Sociaal team.

Soms worden (bij wijze van experiment) ervaringsonderzoeken gehouden onder specifieke doelgroepen zoals inwoners met schulden of jongeren.

#### Metten van klanttevredenheid door zorgaanbieders

Zorgaanbieders zijn volgens de wet verplicht om de mate van tevredenheid over de geboden zorg te meten onder hun cliënten. De resultaten hiervan moeten worden gepresenteerd in de managementrapportages van de zorgaanbieders aan de gemeenten. Ook zijn de zorgaanbieders verplicht om het aantal en de aard van klachten hierin weer te geven.

# Wat willen we nog meer gaan doen?

## **Aandacht voor onafhankelijkheid van cliëntervaringsonderzoek**

Onderzoek naar kwaliteit wordt waar mogelijk onafhankelijk van de aanbieder uitgevoerd en waar dit niet mogelijk is, worden de uitkomsten van het onderzoek getoetst. Het antwoord op de vraag op welke wijze deze toets plaatsvindt, wordt samen met de Participatieraad uitgewerkt.

## **De klant nog beter in beeld**

We hebben nog niet alle klantgroepen goed in beeld. Een belangrijke doelgroep die we beter in beeld willen krijgen is de doelgroep die ondersteund wordt naar werk en vrijwilligerswerk. Wat hebben deze inwoners nodig en hoe tevreden zijn zij over de ondersteuning die zij nu ontvangen?

Daarnaast willen we waar nodig gericht de ervaringen van cliënten en inwoners ophalen bij diverse vraagstukken die te maken hebben met onze dienstverlening. Denk bijvoorbeeld aan schuldhulpverlening, preventie van schulden bij jongeren, de vindbaarheid van voorzieningen voor minima, de problemen die anderstaligen ondervinden wanneer zij hulp en ondersteuning nodig hebben, etc. Dit vraagt om maatwerk per vraagstuk.

## **Verbeteren inzicht in kostprijs van voorzieningen en grip op de financiën**

Bij open-einderegelingen kan lastenstijging optreden door onvoorziene groei van het aantal aanvragen. Er zijn ontwikkelingen in het sociaal domein waarvan de financiële gevolgen en risico's (nog) niet kwantificeerbaar zijn.

De invoering van het abonnementstarief in de Wmo en ontwikkelingen in de arbeidsmarkt zijn hiervan voorbeelden. We werken daarom verder aan het verzamelen en analyseren van relevante managementinformatie (zoals aantallen voorzieningen, stapeling van voorzieningen, het verloop hierin etc.) om zo goed mogelijk te kunnen (bij)sturen. Daarnaast bewaken we de eigen uitvoeringskosten en de kosten van dienstverlening door zorgaanbieders en maatschappelijke organisaties. Dat vraagt om (nog meer) inzicht en transparantie. Tenslotte zetten we waar mogelijk meer in op preventie, algemeen toegankelijke voorzieningen en zo licht mogelijke zorg.

## Ruimte voor opmerkingen en ideeën

---

---

---

---

---

---

---

---

---

---

---

---

---

---

---

---

---

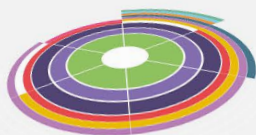
---

---

---

---

---



## Bijlage 1

# Over de totstandkoming van deze visie

Deze visie is in een interactief proces tot stand gekomen. Hieronder geven we een overzicht van dit proces.

In **oktober 2017** is een startnotitie vastgesteld. Op dat moment was de bedoeling een visie op te stellen voor Maatschappelijke ondersteuning (taken op gebied van de Wmo 2015). Later is de scope verbreed, zie hierna. Vanaf het begin is een groep afgevaardigden van (toen nog) de Wmo-raad betrokken geweest bij de opzet van de nota en het ophalen van zoveel mogelijk 'veldkennis'. We noemen hen hierna de 'participatiegroep'. Een aantal van hen is vanaf april 2018 lid van de Participatieraad Beverwijk.

In **november 2017** is een presentatie verzorgd in de raadscommissie INFO en is een consultatie gehouden: wat vindt de raad belangrijk voor deze visie?

In de aanloop naar de raadsverkiezingen in het voorjaar 2018, en tijdens de vorming van het nieuwe college, stond het werk aan de visie vanzelfsprekend even op een iets lager pitje om vanaf de zomer weer op volle kracht door te gaan.

In **april en mei 2018** zijn interactieve schrijfsessies gehouden om inbreng te verzamelen voor kernboodschap en centrale thema's. Met een bont gezelschap aan gemeentelijke medewerkers en leden van de participatiegroep.

In **juni, oktober en november 2018** hebben we drie sessies gehouden met 'werkers in het veld'. Medewerkers van het Sociaal team, de woningcorporaties, Sociaal.nl, SWB, Socius, Vangnet & Advies (Dijk aan Duin, Brijder) en gemeentelijke medewerkers uit de praktijk (adviseur Werk & Inkomen, medewerkers Wmo, adviseur Sociale veiligheid, gebiedsmanager) zijn gevraagd naar hun ervaringen en

hun aanbevelingen: waaraan moeten we volgens hen de komende jaren aandacht geven?<sup>1</sup>

In **juli 2018** heeft een expertmeeting plaatsgevonden met de (nieuwe) raad over Maatschappelijke ondersteuning (Wmo). Na een presentatie is aan een viertal tafels onder leiding van leden van de participatiegroep gediscussieerd en input opgehaald over: toegang, preventie en algemene voorzieningen, individuele voorzieningen, en monitoring.<sup>2</sup>

Omdat in alle tot dan toe gehouden bijeenkomsten werd gesignaleerd dat maatwerk belangrijk is en dat er met een brede blik naar hulpvragen en mogelijke oplossingen moet worden gekeken, werd in **september 2018** door de betrokken portefeuillehouders besloten om te komen tot een geïntegreerde visie op Wmo en Participatiewet.

1 In alle bijeenkomsten zijn steeds deze vragen gesteld:

1. Wat speelt er in de wijk/in jullie werkveld? Wat zijn jullie ervaringen, welke problemen komen jullie vooral tegen, waaraan moeten we de komende jaren prioriteit geven?
2. Hoe kunnen we beter samenwerken in de wijk/op jullie werkveld? Wie en wat is daar voor nodig, waar lopen jullie (vooral) tegenaan?
3. Doen we genoeg met bewonersinitiatieven/maken we voldoende gebruik van de eigen mogelijkheden en ervaring van de doelgroep? Stimuleren of ondersteunen we voldoende? En zo nee wat zouden we hier (meer) aan moeten doen?

2 Het ging hierbij om de volgende thema's:

1. Toegang. Weet een inwoner uit Beverwijk of Wijk aan Zee waar hij of zij terecht kan met een hulpvraag? Of iemand die een probleem bij een ander signaleert? Kunnen mensen de toegang vinden?
2. Preventie en algemeen toegankelijke voorzieningen. Voor welke (groepen) inwoners is dit vooral belangrijk en wat mist in Beverwijk en Wijk aan Zee nog?
3. Individuele ondersteuning die de gemeente biedt, om te zorgen dat kwetsbare inwoners zo lang mogelijk en zo gewoon mogelijk in de wijk kunnen blijven wonen. Waar kan het nog beter?
4. Monitoren. Waar bent u nieuwsgierig naar? Wat wilt u weten van de inwoners van Beverwijk en Wijk aan Zee of over de ondersteuning die we leveren? Waar wilt u op sturen?

In **december 2018** is een expertmeeting georganiseerd over de “Participatiewet en méér”, met een inleiding door een lector van de Hogeschool Inholland en informatie over het onderzoek naar de uitvoering van Wsw en Nieuw Beschut werk. Aan de hand van het ‘Participatiewiel’ hebben aanwezige raadsleden, medewerkers en afgevaardigden van de participatieraad zich verplaatst in Maarten (37). Maarten

kampt met psychiatrische problematiek. Wie staan er om hem heen en zorgen ervoor dat hij kan meedoen? En wat wil Maarten zelf eigenlijk? Tenslotte zijn in deze bijeenkomst meningen gepeild aan de hand van stellingen. Alle bijeenkomsten zijn geëvalueerd, er zijn rode draden gezocht en aandachtspunten verzameld. Deze zijn verwerkt in de visie die nu voor u ligt.

## Bijlage 2

# Anderen beleidsnota's binnen het Sociaal domein

### **Transformatieagenda Sociaal Domein IJmond (2016)**

(INT-17-32557)

De gemeenten Beverwijk, Heemskerk en Velsen willen een effectief en betaalbaar netwerk van zorg en ondersteuning waarin de vraag van inwoners centraal staat, en niet het systeem. Zorg en ondersteuning moeten aansluiten bij wat mensen kunnen. En de vele mensen die mantelzorg en (vrijwillige) ondersteuning bieden, moeten dat kunnen blijven doen. Zodat iedereen naar vermogen mee kan doen. Dat is essentieel voor een vitale en sociale IJmond.

De nota gaat uit van vier strategische doelen:

- Versterken zelforganisatie van inwoners
- Samenhangende aanpak
- Integrale toegang
- Meer grip

De nota benoemt vervolgens de thema's waaraan de IJmond-gemeenten de komende jaren werken en die van belang zijn voor een succesvolle transformatie. Dat zijn het realiseren van een meer integrale toegang, vernieuwing van de (cliënten-)participatie, verschuiving van specialistische hulp naar laagdrempelige hulp en preventie, (zelfstandig) kunnen wonen in de wijk, de juiste hulp op maat, grip en het verwerven van kennis en inzicht.

### **Kadernota 'Naar een organisatie voor werk' (2012) en Uitgangspuntennotitie Participatiewet IJmond Werkt! 2017-2021**

In de kadernota 'Naar een organisatie voor werk' zijn de missie en beleidsuitgangspunten vastgelegd voor de samenwerking tussen gemeenten en de gemeenschappelijke regeling IJmond Werkt!. Deze is door de raden van Beverwijk, Heemskerk, Velsen en Uitgeest vastgesteld in mei 2012.

De missie voor IJmond Werkt! is als volgt geformuleerd: “Wij willen een ondernemende organisatie zijn die talenten van mensen koppelt aan werkgevers, de werkgevers kent en ontzorgt, en werkzoekenden ondersteunt bij het nemen van de verantwoordelijkheid over hun route naar werk.” De ontwikkelingen binnen het sociaal domein sinds de transitie en de invoering van de Participatiewet vragen om een integrale benadering van vraagstukken. Daarom is er door de raden gekozen voor de programmatische aanpak van de Transformatieagenda (zie hiervoor). Het werken aan vraagstukken en het realiseren van doelen in samenhang met de Wmo, Participatie en Jeugd, staan hierin centraal. De kadernota 'Naar een organisatie voor werk' en de 'Transformatieagenda Sociaal Domein IJmond' vormden de basis voor de in februari 2017 door de colleges vastgestelde 'Uitgangspuntennotitie Participatiewet IJmond Werkt! 2017-2021'. De Uitgangspuntennotitie omvat actuele

beleidsafspraken met IJmond Werkt! op basis waarvan IJmond Werkt! jaarlijks zijn werkplan en begroting opstelt en voorlegt aan de gemeenten.

### **Groeimodel Doorontwikkeling toegang sociaal domein (2017)**

(INT-17-45690)

De IJmond-gemeenten vinden het belangrijk dat voor iedere inwoner duidelijk is waar hij of zij terecht kan voor informatie, advies en vraagverheldering op het gebied van ondersteuning en participatie. Door betere afstemming en integratie van de verschillende 'voordeuren' kan de toegang overzichtelijker worden.

Het groeimodel integrale toegang bestaat uit een aantal stappen met bijbehorende uitwerkingsvraagstukken. De stappen en activiteiten vormen een werkprogramma voor de komende jaren. Uitwerking vindt plaats met de maatschappelijke partners en in samenspraak met inwoners. Dit gebeurt zoveel mogelijk regionaal, maar met ruimte voor lokaal maatwerk. De gemeenten bewaken de koers en voortgang.

Lokaal wordt aan de hand van een plan van aanpak het Sociaal team Beverwijk verder ontwikkeld (INT-16-24626 Plan van aanpak Sociale teams Beverwijk 2016).

### **Beleidsprogramma vrijwillige inzet en mantelzorgondersteuning 2016-2019**

(INT-15-23927)

Het beleidsplan geeft aan dat we toegroeien naar een samenleving waarin iedereen meedoet. En waarin iedereen die dat kan verantwoordelijkheid neemt voor zijn of haar eigen leven en omgeving. Mantelzorgers en vrijwilligers spelen daarin een actieve rol.

Het plan benoemt drie speerpunten. Voor mantelzorgers én vrijwillige inzet is het belangrijk dat er sterke netwerken zijn. Voor mantelzorgers is het belangrijk dat ze op adem kunnen komen. Ondersteuning door zorgvrijwilligers (respijtzorg) is daarvoor belangrijk. Tenslotte is er het belang om meer en nieuwe vrijwilligers te krijgen. Daarom, zo geeft het plan aan, willen we het belang (en plezier) van vrijwillige inzet duidelijk maken, met name onder jongeren.

### **Kadernota minimabeleid 2016-2019**

(INT-16-25380)

De kadernota minimabeleid 'Meedoen geeft perspectief' gaat uit van drie pijlers: Bevorderen participatie, Preventie en ondersteuning en Maatwerk en toegang.

Binnen de pijler 'Bevorderen participatie' vinden wij het belangrijk dat inwoners in het eigen levensonderhoud kunnen voorzien en daartoe in staat blijven. Preventie is nodig om inwoners vroegtijdig te informeren en om

complexere problematiek in de toekomst te voorkomen. Binnen de pijler 'Preventie en Ondersteuning' spelen voor het minimabeleid de schuldhulpverlening, de jeugd en de minimaregelingen een belangrijke rol.

We willen dat inwoners makkelijk hun weg vinden naar preventie, hulp en ondersteuning. Dit beweegt zich steeds meer richting het Sociaal team. Maatwerk is steeds belangrijker door de diversiteit aan problematiek en vragen die er spelen. Per pijler zijn er doelstellingen en uitgangspunten geformuleerd waaronder: eigen verantwoordelijkheid van de klant en zelf bijdragen naar vermogen aan je eigen participatieproces, tegengaan niet-gebruik, jeugd als speerpunt, participatie van statushouders in de maatschappij, aandacht voor ouderen, beperking uitvoeringskosten en administratieve lasten van de klant.

### **Beleidsplan integrale schuldhulpverlening 2017-2020**

(INT-17-35383)

Dit is een IJmondiale kadernota. In de nota worden kaders gesteld en uitgangspunten geformuleerd voor integrale aanpak.

Schuldhulpverlening is een integraal proces met en tussen ketenpartners. Een integrale benadering houdt in dat er bij schuldhulpverlening niet alleen oog is voor de financiële problemen van de burger. De dienstverlening wordt binnen de wettelijke kaders zoveel mogelijk afgestemd op de vraag en daar waar mogelijk wordt maatwerk geboden. Preventie is een belangrijk speerpunt. Er wordt ingezet op vroegsignalering en de rol van het Sociaal team groeit. Terugval in problemen moet worden voorkomen. Daarom wordt er naast een goede voorlichting ook ingezet op nazorg. Iedere inwoner kan behoren tot de doelgroep van schuldhulpverlening. Er is specifieke aandacht voor gezinnen met kinderen, zelfstandigen en mensen in een kwetsbare situatie. Eigen verantwoordelijkheid van de hulpvrager is van belang. In bepaalde situaties zijn er weigeringsgronden.

### **Beleidsplan Jeugd 2018-2022 'Opgroeien in de IJmond'**

(INT-17-38151)

Dit is een IJmondiaal beleidsplan dat het gehele spectrum omvat van thema's rond jeugd: van vrijetijdsbesteding tot preventieve ondersteuning en specialistische jeugdhulp. Het beleidsplan beoogt dat jeugdigen gezond en veilig kunnen opgroeien en hun talenten kunnen ontwikkelen om uiteindelijk naar vermogen mee te kunnen doen in de maatschappij. Door te investeren in vroegsignalering en preventie willen we voorkomen dat problemen van jeugdigen en gezinnen erger worden en zij specialistische jeugdhulp nodig hebben. Als er specialistische ondersteuning nodig is, wordt dit zo snel mogelijk en passend ingezet. Zo krijgen jeugdigen eerder passende ondersteuning.

### **Beleidsagenda Jeugd 2016-2019**

(INT-16-29384)

Deze lokale beleidsagenda gaat over alle jeugdigen van 0-23 jaar en hun sociale netwerk en heeft als doel de jeugd te stimuleren om te participeren. Door mee te doen kunnen jeugdigen zich ontwikkelen en de verwachting is dat daar een preventieve werking vanuit gaat. De leefwereld van de jeugd vormt de rode draad in deze agenda, bijvoorbeeld rond sport, school, cultuur en werk. Hierdoor komen ook andere beleidsterreinen aan bod die van belang zijn voor de jeugd. Het gaat over lokale onderwerpen en de invulling is tot stand gekomen samen met de jeugd van Beverwijk en Wijk aan Zee. Deze beleidsagenda gaat niet over de specialistische ondersteuning voor jeugdigen vanuit de jeugdhulp.

Per thema wordt beschreven hoe het gaat / staat in Beverwijk en waaraan wordt gewerkt rond dat thema.

De verschillende thema's zijn: jong en betrokken, jong en veilig, jong en gezond, jong / cultuur en sport, jong en buiten, jong / werk en school.

### **Regionaal beleidskader Opvang, wonen en herstel (2017-2020)**

(INT-17-33070)

In de regionale nota 'Opvang, wonen en herstel' staat de volgende hoofdpoging: "voor alle cliënten in maatschappelijke opvang, beschermd wonen en vrouwenopvang, willen we werken aan zo gewoon mogelijk wonen met herstelondersteuning gericht op inclusie, volwaardig burgerschap, participatie, zelfredzaamheid en informele steun in de lokale omgeving". De nota richt zich op 'inclusie' van mensen met psychiatrische beperking in de buurt. Ook legt deze nota de nadruk op het belang van goede laagdrempelige dagbestedingsactiviteiten voor deze doelgroep.

### **Beleidsnotitie Vernieuwing (cliënten)participatie in de IJmond (2017)**

(INT-1739277)

De nieuwe taken, werkwijzen en cultuurverandering in het sociaal domein vragen om andere samenwerkingsvormen en om een andere, bredere betrokkenheid van belanghebbenden (cliënten en hun naasten), inwoners en de gemeentelijke organisatie. In de beleidsnotitie Vernieuwing (cliënten-) participatie is beschreven hoe de gemeenten in de IJmond samen met nieuw op te richten Participatieraden (lokaal en regionaal) daaraan gaan werken. 'Verbreden, vervroegen en verrijken' is het adagium. Niet praten óver, maar praten mét cliënten, hun naasten, en met alle inwoners die zich in willen zetten voor een sociale IJmond. De participatieraden zijn in het voorjaar van 2018 van start gegaan.

### **Regionale nota gezondheidsbeleid Kennemerland (2017-2020)**

De Regionale nota gezondheidsbeleid (2017 - 2020) bevat de gemeenschappelijke ambities van de 10 gemeenten binnen de Veiligheidsregio Kennemerland. Gezondheid wordt in de nota niet gezien als doel op zichzelf, maar vooral ook als middel om andere doelen te bereiken of stabiel te houden: meer regie op eigen leven, verbetering van de kwaliteit van leven, mee kunnen doen in de maatschappij en gebruik kunnen maken van sociale netwerken.

Als speerpunten zijn benoemd:

1. Mind the gap: terugdringen van sociaal-economische gezondheidsverschillen
2. Bewegen voor iedereen: stimuleren van bewegen onder mensen met gezondheidsproblemen
3. NIX 18: een rookvrije en alcoholvrije jeugd
4. Uit de dip: verbeteren van de psychische gezondheid van jongeren en ouderen

### **Sportnota Beverwijk 2016-2019**

(INT-16-27038)

Beverwijk wil via het sportbeleid inwoners stimuleren om te sporten en te bewegen en een gezonde leefstijl aan te houden. De Sportnota geeft aan dat sport van waarde is. Het brengt spanning en ontspanning, competitie en samenwerking, draagt bij aan een gezond lichaam en daagt uit tot prestaties. We willen dat sport toegankelijk is voor iedereen. Daarnaast ziet Beverwijk sport als een belangrijk middel dat bijdraagt aan de uitdagingen die er liggen in het sociaal domein: meedoen, gezond leven, talent ontwikkelen en zelfredzaam zijn. De ondertitel van de nota is niet voor niets: Sport maakt meedoen mogelijk. De Sportnota benoemt vijf pijlers binnen het sportbeleid: sport in de buurt, vitale sportverenigingen, sportaccommodaties, talent voor sport, en sportief netwerken en communicatie.

### **Cultuurvisie Beverwijk 2016-2019**

(INT-18-41754)

De Cultuurvisie van Beverwijk geeft aan dat kunst, cultuur en erfgoed er zijn voor iedereen in Beverwijk en Wijk aan Zee. Kunst, cultuur en erfgoed staan samen voor creativiteit, ontmoetingen, je laten meevoeren, nieuwe inzichten krijgen. De visie stelt: "Iedereen, van jong tot oud, moet iets kunnen doen of mee kunnen doen". Beverwijk vindt cultuur belangrijk in het onderwijs, de zorg en andere sectoren. Cultuur is van belang voor welzijn, ontplooiing en talentontwikkeling. Meedoen is daarom één van de pijlers van de cultuurvisie. Samenwerking tussen het culturele en sociale domein wordt gezien als meerwaarde.

**gemeente  
beverwijk**



**Gemeente Beverwijk**

**Bezoekadres:** Stationsplein 48

**Postadres:** Postbus 450, 1940 AL Beverwijk

**Telefoon:** 0251 - 256256

**Website:** [beverwijk.nl](http://beverwijk.nl)