



Beleid buitendijkse ontwikkelingen *Roode Vaart & MarkDintelVlietboezem* Waterschap Brabantse Delta 2023

Inhoud

I Inleiding	2
II Afbakening en bevoegdheden waterschap	3
II.1 Het buitendijkse gebied van de Roode Vaart en de MarkDintelVlietboezem	3
II.2 Welke ontwikkelingen zijn ongewenst.....	3
II.3 Bevoegdheden van het waterschap in het buitendijks gebied	4
III Belang buitendijks gebied langs de Roode Vaart en de MarkDintelVlietboezem	5
IV Belangrijke ontwikkelingen voor het beleid	7
V Uitgangspunten van het beleid	9

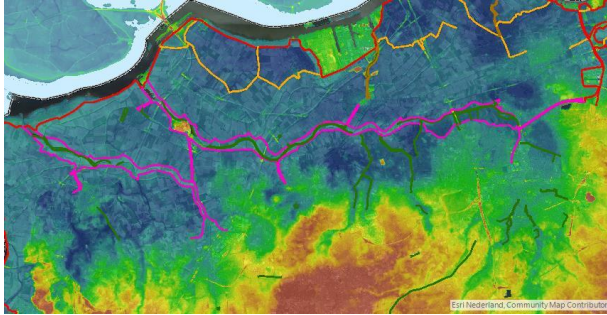
Bijlagen

1. Kaart buitendijks gebied Waterschap Brabantse Delta
2. De contouren in het buitendijks gebied langs de Roode Vaart en de MarkDintelVlietboezem

Documentnr. (Djuma) 615740 , Zaaknr. 615479

I Inleiding

De Roode Vaart en de MarkDintelVlietboezem vormen een belangrijk onderdeel van het watersysteem dat in beheer is bij waterschap Brabantse Delta. Het watersysteem is van groot belang voor het aanvoeren, afvoeren en bergen van water. Mark, Dintel en Vliet zijn ook belangrijk voor de regionale beroepsvaart en recreatievaart en ze fungeren als een belangrijke ecologische verbidingszone tussen verschillende natte natuurgebieden in West-Brabant. Het waterschap is als waterbeheerder verantwoordelijk voor het goed (blijven) functioneren van het watersysteem.



De Roode Vaart en de MarkDintelVlietboezem zijn omgeven door een stelsel van keringen langs regionale rivieren (regionale keringen en boezemkades). Deze keringen dienen samen met een goede inrichting en beheer van het buitendijkse gebied, er voor te zorgen dat de gebieden achter de regionale kering een voldoende hoog beschermingsniveau hebben uit oogpunt van waterveiligheid. Dit "Beleid buitendijkse ontwikkelingen" van waterschap Brabantse Delta gaat over een goede inrichting en

beheer van het buitendijkse gebied, waarbij het waterschap wil voorkomen dat er ontwikkelingen in het buitendijkse gebied plaatsvinden die het werk van het waterschap, nu en in de toekomst, negatief beïnvloeden.

Zowel in het landelijke ruimtelijke beleid (NOVI), het Deltaprogramma, als in het provinciaal beleid wordt het (klimaat)robust watersysteem steeds belangrijker geacht. De Roode Vaart en de MarkDintelVlietboezem moeten als onderdeel van een robuust watersysteem in West-Brabant nu en in de toekomst een belangrijke rol vervullen daar waar het gaat om het bergen van water bij neerslagoverschot, het aanvoeren en bufferen van water bij afnemende Rijn- en Maasafvoer, als ecologische verbidingszone en als vaarweg. De maatregelen die hiervoor noodzakelijk zijn mogen niet worden bemoeilijkt (en dus duurder worden) of zelfs onmogelijk worden gemaakt door buitendijkse ontwikkelingen. Ook mogen ontwikkelingen in het buitendijkse gebied niet zorgen voor onveilige situaties voor de scheepvaart. In de brief van de minister 'Water en bodem sturend' van 25 november 2022 wordt dat benoemd als het basisprincipe van "**niet-afwentelen**"; niet alleen op watersysteemniveau, maar ook niet-afwentelen in de tijd of van markt naar overheid.

Het waterschap is zeer terughoudend ten aanzien van buitendijkse ontwikkelingen. Als er negatieve gevolgen zijn voor het huidige en toekomstige watersysteem, volgt er altijd een negatief watertoetsadvies. Het waterschap draagt geen zorg voor de waterveiligheid in het buitendijkse gebied. Sterker nog, het waterschap hanteert een (actief) beheer waarbij juist in het buitendijkse gebied water moet kunnen worden geborgen, om binnendijkse wateroverlast te voorkomen. Alle buitendijkse ontwikkelingen vinden plaats op eigen risico.

Dit Beleid buitendijkse ontwikkelingen vervangt het Beleid buitendijks bouwen uit 2009 van het waterschap. Het meest bepalend voor het Beleid buitendijkse ontwikkelingen is het behoud van voldoende bergingscapaciteit in de Roode Vaart en de MarkDintelVlietboezem om te voldoen aan de uitgangspunten van een robuust watersysteem. De samenhang met het Volkerak-Zoommeer is daarbij cruciaal. De onzekerheid over de mate en snelheid van klimaatverandering bemoeilijkt het om de noodzakelijke bergingscapaciteit nu goed te kunnen kwantificeren. Komende jaren komt er veel noodzakelijke informatie beschikbaar (o.a. vanuit het Kennisprogramma Zeespiegelstijging en de nieuwste KNMI-klimaatscenario's) die hiervoor gebruikt gaat worden. Tot die tijd hanteert het waterschap het beleid zoals geformuleerd in deze beleidsnota.

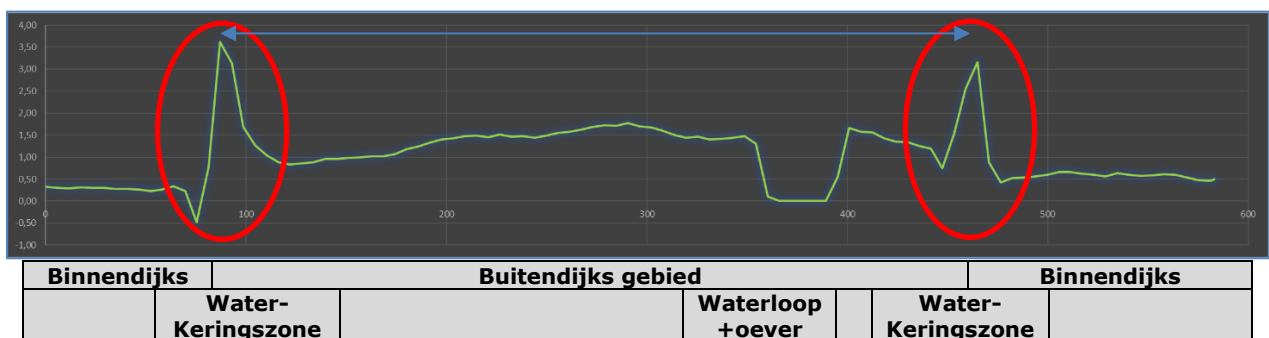


II Afbakening en bevoegdheden waterschap

II.1 Het buitendijkse gebied van de Roode Vaart en de MarkDintelVlietboezem

Dit Beleid buitendijkse ontwikkelingen gaat over het buitendijkse gebied van de Roode Vaart en de MarkDintelVlietboezem. Het waterschap is hier beheerder van de regionale waterkering en het oppervlaktewatersysteem. De begrenzing van dit buitendijkse gebied is weergegeven in Bijlage 1. Het buitendijkse gebied langs de grote rivieren/Rijkswateren (Bergse Maas, Amer, Hollands Diep en Volkerak-Zoommeer) valt buiten dit beleid en is verantwoordelijkheid van Rijkswaterstaat.

In onderstaande figuur 1 is een schematische dwarsdoorsnede van het buitendijkse gebied weergegeven. Aan weerszijden is de Roode Vaart en de MarkDintelVlietboezem omgeven door regionale keringen. Het buitendijkse gebied kan worden gedefinieerd als het gebied dat niet wordt beschermd door de regionale kering. De figuur laat zien dat rond de regionale kering zowel dit Beleid buitendijkse ontwikkelingen als het Waterkeringenbeleid van het waterschap van toepassing zijn. Het Waterkeringenbeleid van het waterschap is ook van toepassing voor de primaire keringen langs de grote rivieren. Dit Beleid buitendijkse ontwikkelingen van het waterschap gaat dus over de zone die is aangegeven met de **blauwe pijl**.



Figuur 1: inkadering beleid buitendijkse ontwikkelingen waterschap Brabantse Delta

Oude Maasje

Het watersysteem van het Oude Maasje fungeert in tijden van hoge rivierafvoeren ook als een boezem om overtollig water uit het omliggende gebied op te kunnen vangen. Gezien de beperkte beschikbare (bouw)ruimte tussen de aanwezige keringen en het water zien en verwachten we daar nauwelijks buitendijkse ontwikkelingen die van invloed zijn op de bergingscapaciteit. Bij eventuele ontwikkelingen zal het waterschap deze beoordelen in lijn met het beleid voor de Roode Vaart en de MarkDintelVlietboezem.

II.2 Welke ontwikkelingen zijn ongewenst

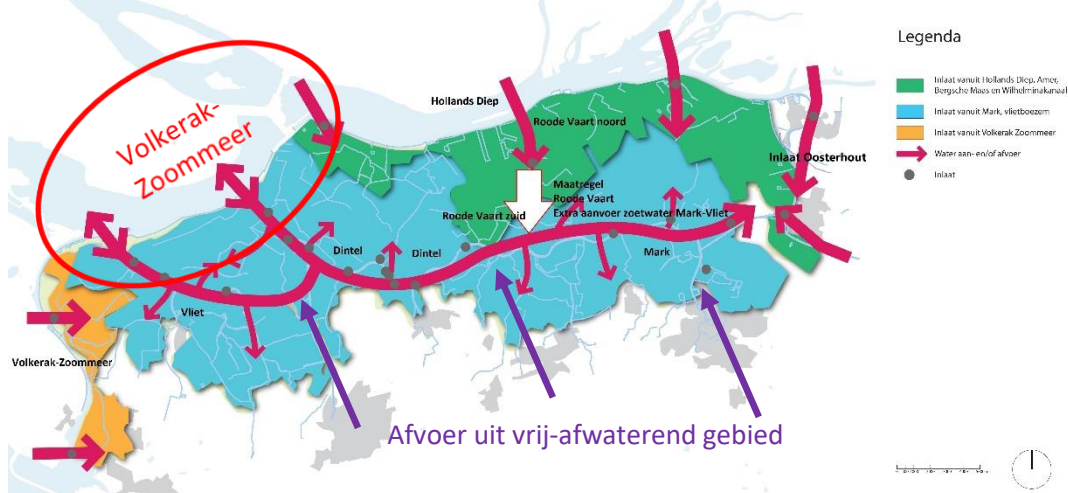
Dit beleid is van toepassing op alle "(bouw)werken", "handelingen" en "activiteiten" die nadelig kunnen zijn voor de taken van het waterschap in het buitendijkse gebied. Voor een nadere duiding van deze begrippen wordt verwezen naar de Keur van het waterschap. Het gaat dus niet alleen om nieuwe woningen maar bijvoorbeeld ook om windmolens en velden met zonnepanelen met alle bijbehorende handelingen, activiteiten en werken (zoals het ophogen van gronden).



III Belang buitendijks gebied langs de Roode Vaart en de MarkDintelVlietboezem

Hydraulisch

De Roode Vaart en de MarkDintelVlietboezem vormen een belangrijk onderdeel voor het waterschap in het kunnen realiseren van een robuust watersysteem in West-Brabant. Via de Roode Vaart en de MarkDintelVlietboezem kan in droge perioden water worden aangevoerd naar de polders in het blauwe gebied via de inlaten Roode Vaart en Oosterhout (zie figuur 3). In perioden met veel neerslag wordt juist een groot deel van het overtollige water uit dit blauwe gebied en vanuit het vrij-afwaterend gebied geborgen en naar het Volkerak-Zoommeer (VZM) afgevoerd.



Figuur 3: Samenhang Roode Vaart en MarkDintelVlietboezem met omgeving

De Roode Vaart en de MarkDintelVlietboezem moeten zodanig worden ingericht en beheerd dat de veiligheid binnendijks op orde is. Het functioneren van het watersysteem, en hiermee de veiligheid van de omliggende gebieden, is sterk afhankelijk van de relatie met het VZM. De samenhang met het VZM is bepalend voor het Beleid buitendijkse ontwikkelingen. Over de samenhang tussen de Roode Vaart en de MarkDintelVlietboezem en het VZM zijn afspraken met Rijkswaterstaat Zee en Delta en de waterschappen Scheldestromen en Hollandse Delta vastgelegd in het "Waterakkoord Volkerak-Zoommeer" (https://puc.overheid.nl/rijkswaterstaat/doc/PUC_148593_31/). Ook geldt dat het VZM is aangewezen om bij hoge rivierafvoeren van Rijn en Maas in combinatie met hoge zeewaterstanden tijdelijk water te kunnen bergen. De volgende situaties zijn het meest bepalend voor het Beleid buitendijkse ontwikkelingen van het waterschap:

Situatie 1	<p><u>Het VZM wordt ingezet voor waterberging (Ruimte voor de Rivier project):</u> Hiermee wordt het peil op het VZM binnen enkele dagen opgezet tot ca. NAP+2,5 m. De sluisen Beneden- en Dintelsas worden dan gesloten. Omdat vanuit het vrij-afwaterend gebied van West-Brabant en Vlaanderen en vanuit enkele polders uit het blauwe gebied water wordt aangevoerd loopt de Roode Vaart en de MarkDintelVlietboezem als een 'badkuip' vol.</p>
Situatie 2	<p><u>Er kan vanwege hoge buitenwaterstanden op de Wester- en Oosterschelde onvoldoende worden geloosd vanuit het VZM waardoor het peil hier stijgt.</u> Bij het stijgende peil op het VZM zijn de sluisen Beneden- en Dintelsas nog wel geopend. Omdat de afvoercapaciteit vanuit de Roode Vaart en de MarkDintelVlietboezem naar het VZM wordt beperkt, stijgen de waterstanden op het regionale systeem door de afvoer uit het vrij-afwaterend gebied van West-Brabant en Vlaanderen en vanuit enkele polders uit het blauwe gebied.</p>

De laatste jaren zijn de verwachtingen rond klimaatverandering (en de gevolgen voor de zeespiegelstijging) sterk gewijzigd. De herhalingskansen van bovenstaande situaties nemen sterk toe. De risico's voor de waterveiligheid en de kans op wateroverlast binnendijks neemt hierdoor eveneens toe. Een goede inrichting en goed beheer van het buitendijkse gebied zijn in combinatie met het waterkeringenbeheer cruciaal voor de waterveiligheid en het voorkomen van binnendijkse wateroverlast. De bergingscapaciteit en afvoercapaciteit van de Roode Vaart en de MarkDintelVlietboezem dienen te worden behouden.

Waterkwaliteit en ecologie

Het waterschap is ook verantwoordelijk voor een goede waterkwaliteit. Ontwikkelingen zoals in dit kader bedoeld, hebben vanwege eigen regelgeving nauwelijks invloed op de waterkwaliteit in de zin van emissies. Uit dit oogpunt is er dus geen grond om beperkingen op te leggen voor het buitendijkse gebied.

Dit is anders als we hierbij de ecologie betrekken en dat een goede inrichting zorgt voor een robuuster watersysteem met een goede waterkwaliteit (zie hoofdstuk IV, onderdeel B). Belangrijk onderdeel hiervan is de realisatie van de ecologische verbindingszone langs Mark, Dintel en Vliet. Ook hiervoor is het belangrijk dat ruimte wordt behouden om deze te kunnen realiseren en dat voorkomen moet worden dat er hierbij veel extra kosten moeten worden gemaakt.

Vaarweg- en Nautisch beheer



De Roode Vaart, Mark, Dintel en Vliet hebben een belangrijke scheepvaartfunctie. Het vaarweg- en nautisch beheer zijn in handen van het waterschap. Voor beide beheertaken van het waterschap kunnen buitendijkse ontwikkelingen van negatieve invloed zijn. Zo moet voorkomen worden dat er onoverzichtelijke situaties ontstaan, met name bij vaarwegkruisingen. Ook speelt mee dat bouwwerken zoals windmolens verstoringen van radarbeelden kunnen veroorzaken. Uit oogpunt van de

scheepvaart zijn obstakels in het buitendijkse gebied langs de oever van de Roode Vaart en de MarkDintelVlietboezem ongewenst.

IV Belangrijke ontwikkelingen voor het beleid

In dit hoofdstuk volgt een beschrijving van de ontwikkelingen die relevant zijn voor het Beleid buitendijkse ontwikkelingen van het waterschap. Het waterschap ziet door deze ontwikkelingen een toenemende druk op het buitendijkse gebied langs de Roode Vaart en de MarkDintelVlietboezem.

A. Klimaatverandering (hogere rivierafvoeren en zeespiegelstijging)

Door klimaatverandering stijgt de zeespiegel en kent de rivierafvoer grotere seizoenschommelingen. De maatgevende afvoeren van Rijn en Maas nemen toe. Juist het samenvallen van hoge zeewaterstanden (bij storm) en hoge rivierafvoeren zijn bedreigend voor het benedenrivieren-gebied. Door klimaatverandering neemt de inzetfrequentie van het VZM voor waterberging ("Ruimte voor de Rivier") sterk toe. Maar ook het peil waarop wordt gestuurd om wateroverlast in Breda te voorkomen (het zogenaamde alarmpeil uit het waterakkoord van NAP+0,5m) zal vaker worden bereikt of overschreden. Bij verhoogde peilen op het VZM kan er vanuit West-Brabant geen of minder water meer worden afgevoerd, terwijl klimaatverandering juist kan zorgen voor verhoogde afvoeren uit het vrij-afwaterend gebied. De gevolgen van klimaatverandering vragen dus om een juiste inrichting en beheer van de Roode Vaart en de MarkDintelVlietboezem om het veiligheidsniveau van binnendijkse gebied (en de hogere gronden, waaronder Breda, in het oosten voldoende te houden.



Het rijk regisseert het zogenaamde Kennisprogramma Zeespiegelstijging ([Kenniprogramma Zeespiegelstijging](#) | [Deltaprogramma](#) | [Deltaprogramma](#)) om de gevolgen van de zeespiegelstijging beter in beeld te brengen. Deze informatie is, samen met de nieuwste klimaatscenario's van het KNMI die in 2023 beschikbaar komen, essentieel voor het kunnen inschatten van de impact op de Roode Vaart en de MarkDintelVlietboezem. Komende tijd worden samen met Rijkswaterstaat nadere analyses

uitgevoerd naar de gevolgen voor het VZM en het MDV. Hiermee kan de noodzakelijke bergingscapaciteit (en dus de noodzakelijk ruimtelijke reservering) nader worden bepaald. Het beleid zal dan mogelijk worden herzien.

B. Wat is een (klimaat)robuust watersysteem

Het waterschap werkt aan een (klimaat)robuust watersysteem. Voor de Roode Vaart en MarkDintelVlietboezem betekent dit o.a.:

1. dat er voldoende bergings- en afvoercapaciteit moet zijn om hoge waterstanden zoveel mogelijk te voorkomen. Bij hoge waterstanden kunnen de regionale waterkeringen hun stabiliteit verliezen en met name in het oostelijke deel van watersysteem kunnen waterkeringen bezwijken en/of kunnen gebieden overstromen;
2. dat de regionale keringen voldoende hoog en stabiel zijn;
3. dat er voldoende aanvoermogelijkheden zijn (aanvoercapaciteit is) om blauwalgenoverlast te voorkomen/beperken en er voldoende water beschikbaar is voor de omliggende poldergebieden (de polders in het blauwe gebied van figuur 3);
4. dat er wordt voldaan aan de KRW-doelstellingen;
5. dat de ecologische verbindingzone wordt gerealiseerd (ook om te kunnen voldoen aan de KRW-doelstellingen);
6. dat er sprake is van een veilige scheepvaartroute.

Ontwikkelingen mogen het huidig functioneren en de uitvoering van maatregelen voor een robuust watersysteem door het waterschap niet moeilijker (duurder) of onmogelijk maken.

C. Water en Bodem sturend

Op 25 november van 2022 heeft de minister van IenW een brief aan de tweede kamer gestuurd over het programma Water en Bodem sturend ([Kamerbrief over rol Water en Bodem bij ruimtelijke ordening](#) | [Kamerstuk](#) | [Rijksoverheid.nl](#)). Deze brief markeert een ontwikkeling die al langer gaande is: in het landelijke ruimtelijke beleid (NOVI), het Deltaprogramma en het provinciaal beleid wordt het (klimaat)robuust watersysteem steeds belangrijker geacht als sturend principe.

De Brief bevat sturende principes voor de ruimtelijke inrichting van Nederland, inclusief belangrijke uitgangspunten voor buitendijks gebied en gebieden die nodig zijn voor waterberging. De uitgangspunten uit de brief dienen door het Rijk, de waterschappen, de provincies en gemeenten nader te worden uitgewerkt in o.a. beleid en gebiedsprogramma's. Het Beleid Buitendijkse

ontwikkelingen van het waterschap sluit aan bij de Rijksbrief. Belangrijk basisprincipe is dat er niet meer wordt afgewenteld. Niet alleen (niet-afwentelen) op systeemniveau (bijv. van bovenstrooms naar benedenstrooms), maar ook in de tijd (naar de toekomst toe) of van markt naar overheid.

Belangrijk uitgangspunt uit de brief is dat er ruimte wordt behouden en zelfs aanvullend moet worden gecreëerd voor het vasthouden, bergen en afvoeren van water. De veerkracht van het systeem wordt hiermee vergroot. Voor de Roode Vaart en de MarkDintelVlietboezem geldt dat voorkomen moet worden dat nieuwe activiteiten of objecten de maatregelen die nodig zijn voor een robuust watersystemen duurder of onmogelijk maken.

Het Rijk is in de brief over het hoofdwatersysteem erg duidelijk. Het rijk staat geen nieuwe bebouwing in de uiterwaarden meer toe. Hiermee wordt voorkomen dat nieuwe activiteiten of objecten in het rivierbed de plannen voor toekomstbestendigere rivieren duurder of onmogelijk maken. Ook wordt verdere schade voorkomen bij hoge waterstanden of overstromingen. De Beleidslijn Grote Rivieren (BGR) wordt hiervoor in 2023 geëvalueerd en aangescherpt. Het is logisch dat voor de Roode Vaart en MarkDintelVlietboezem aansluiting wordt gezocht bij de beleidslijn uit de Rijksbrief.

Ook relevant is het principe van meerlaagsveiligheid dat nogmaals wordt onderstreept. Hierbij gaat het niet alleen om het keringensysteem op orde te hebben (laag 1), maar ook de ruimtelijke inrichting meer in overeenstemming te brengen (laag 2) en het meenemen van restrisico's en calamiteiten (laag 3 in de afweging). Een goede inrichting van het buitendijkse gebied valt volgens het waterschap onder laag 2 van meerlaagsveiligheid.

Aanpassing Beleidslijn Grote Rivieren door het Rijk

Hoewel het Beleid buitendijkse ontwikkelingen van het waterschap niet gaat over het buitendijkse gebied langs de grote rivieren/Rijkswateren, kunnen ook daar ontwikkelingen zeer nadelige invloed hebben op de waterkeringstaken van het waterschap. Denk bijvoorbeeld aan ontwikkelingen die er voor zorgen dat het waterschap alleen nog maar kan kiezen voor dure kunstwerken als een stormvloedkering. Hoewel verwacht mag worden dat Rijkswaterstaat op basis van de uitgangspunten uit de Rijksbrief kritischer zal zijn op buitendijkse ontwikkelingen in het benedenrivierengebied, zal het waterschap actief in gesprek gaan met het Rijk hierover. Dit kan in het kader van de evaluatie en aanscherping van de Beleidslijn Grote rivieren zoals hierboven aangegeven en bij concrete ontwikkelingen in ons beheergebied waarbij dit speelt.

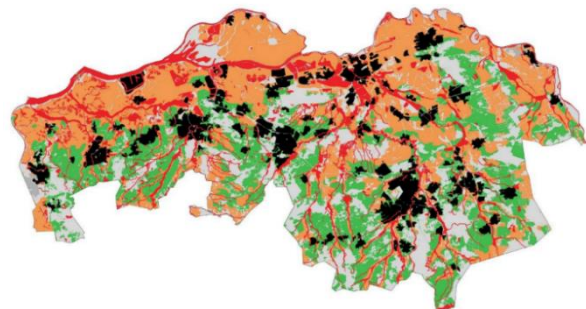
D. Verstedelijkingsopgaven provincie Noord-Brabant

In de eerste fase van de uitwerking van de verstedelijkingsopgave stond al buiten kijf dat water en bodem sturend zouden moeten zijn, ook voor de buitendijkse gebieden. De grote bouwopgave maakt dat er weer meer druk is om te zoeken naar nieuwe (uitleg)locaties en daarbij komen ook soms weer buitendijkse gebieden in beeld.

In het kader van de Brabantse

Verstedelijkingsstrategie is een kaart ontwikkeld als instrument om vanuit 'water, bodem en klimaat sturend' aan te geven waar nieuwe verstedelijking (wonen, bedrijventerreinen e.d.) wel of niet mogelijk is. Deze kaart is de Signaleringskaart stedelijke uitbreiding (zie figuur 4) geworden en is onderdeel van het Ontwikkelperspectief Brabant. In het BO-MIRT van november 2022 hebben Rijk, provincie, gemeenten en waterschappen afgesproken om de vijf ontwikkelingsprincipes die centraal staan in het ontwikkelperspectief vast te stellen en de

verdere uitwerking van het ontwikkelperspectief (inclusief de kaart), in het Bestuurlijk Overleg Leefomgeving van het voorjaar 2023 verder te bespreken.



Figuur 4: Concept signaleringskaart uit Beleidskader Wonen en Werken

Tegelijkertijd wordt voor Noord-Brabant een beleidskader Wonen en Werken opgesteld. Het beleidskader Wonen en Werken is een update van het Brabantse verstedelijkingsbeleid uit de provinciale omgevingsvisies. Dit beleidskader bevat een uitwerking van beleid voor de opgave Sterk stedelijk netwerk uit de Omgevingsvisie op het gebied van wonen en werken. Het beleidskader legt daarbij beleidskeuzes vast en bevat op hoofdlijnen de uitvoeringsstrategie die daarbij hoort. En dat is opstapje om de Signaleringskaart juridisch te gaan verankeren in provinciaal ruimtelijk beleid.

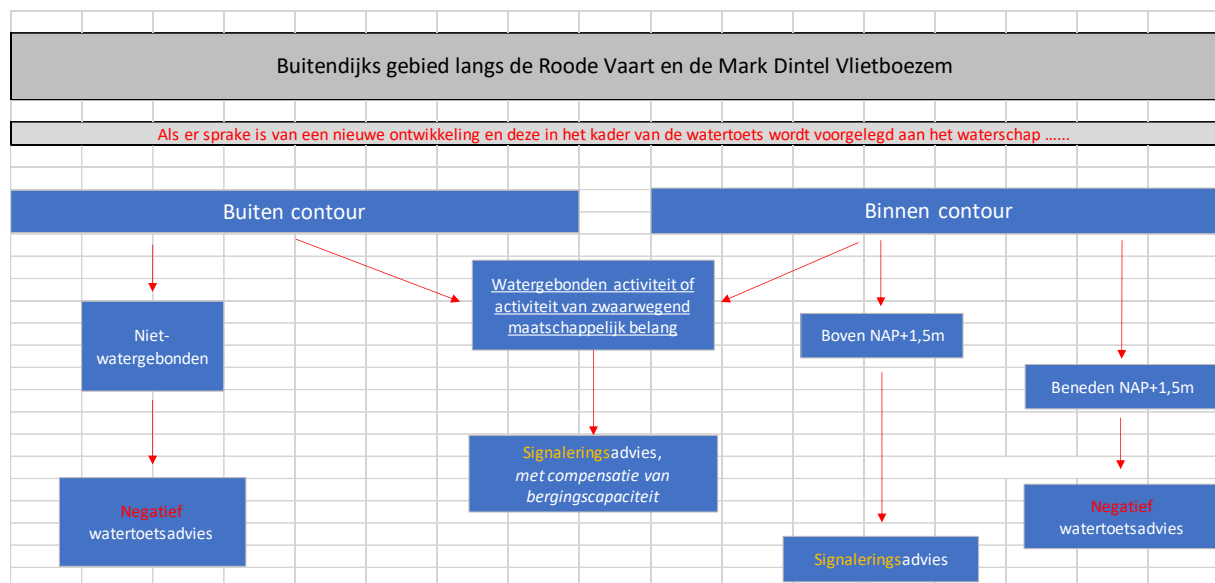
V Uitgangspunten van het beleid

In hoofdstuk II is aangegeven dat dit beleid van toepassing is op het buitendijkse gebied van de Roode Vaart en de MarkDintelVlietboezem en om welke (ongewenste) ontwikkelingen het gaat.

De buitendijkse gebieden langs de Roode Vaart en de MarkDintelVlietboezem zijn gereserveerd voor water en klimaatadaptatie en worden vrijgehouden van ontwikkelingen die niet-watergebonden zijn. Hiermee sluit het beleid van het waterschap aan bij het Rijksstandpunt over buitendijks bouwen in de brief van 25 november 2022 over Water en Bodem sturend. Een belangrijk argument hierbij is dat buitendijkse ontwikkelingen er voor zorgen dat het waterschap, nu en in de toekomst, moeilijker en/of duurder zijn taken kan uitvoeren, waaronder het zorgen voor voldoende veiligheid in het aangrenzende binnendijkse gebied. Buitendijkse ontwikkelingen zorgen voor extra veiligheidsrisico's bij eventuele calamiteiten en kunnen nadelig zijn voor de scheepvaartfunctie en ecologische functie.

Het waterschap ziet de realisatie van een robuust watersysteem als een belangrijke taak en verantwoordelijkheid (zie hiervoor de hoofdstukken III en IV). De realisatie van een robuust watersysteem bestaat vooral uit het beschikbaar hebben en houden van voldoende bergingscapaciteit. Wat "voldoende" is, is sterk afhankelijk van de mate van klimaatverandering (zeespiegelstijging i.c.m. hogere rivier- en beekafvoeren). Om de noodzakelijke bergingscapaciteit goed te kunnen kwantificeren, is het waterschap sterk afhankelijk van de informatie die de komende jaren wordt verzameld over de mate van klimaatverandering en de gevolgen voor de zeespiegelstijging. Juist ook vanwege de onzekerheid over de mate en snelheid van klimaatverandering is het noodzakelijk om de bestaande bergingscapaciteit te behouden en te voorkomen dat ontwikkelingen het realiseren van aanvullende bergingscapaciteit (en/of het daadwerkelijk inzetten ervan) duurder of zelfs onmogelijk maakt.

De beoordeling van plannen die aan het waterschap worden voorgelegd in het kader van de watertoets, vindt plaats volgens onderstaand schema.



In de huidige situatie beschikt de Roode Vaart en de MarkDintelVlietboezem over een bergingscapaciteit dat wordt bepaald door het niveau van de (laagste) regionale kering/hoge gronden nabij Terheijden/Breda. Het gaat om een hoogte van ca. NAP+1,5 m. De beschikbare bergingscapaciteit moet worden behouden. Alle ontwikkelingen die beneden dit niveau van NAP+1,5 m plaatsvinden, zijn hiermee ongewenst.

Zolang de informatie over de toekomstige noodzakelijke bergingscapaciteit nog niet beschikbaar is, gaat het waterschap uit van een zogenaamd contourenprincipe, waarbij:

1. rond bestaand bebouwd gebied contouren zijn bepaald (zie bijlage 2);
2. buiten die contouren voor alle niet-watergebonden buitendijkse ontwikkelingen een negatief advies geldt;
3. binnen de contouren buitendijkse ontwikkelingen alleen mogelijk zijn boven de eerder genoemde hoogte van NAP+1,5 m (tenzij het watergebonden ontwikkelingen zijn of ontwikkelingen met een groot maatschappelijk belang).



Contouren zijn gebieden in het buitendijkse gebied. In bijlage 2 zijn de contouren langs de Roode Vaart en de MarkDintel/Vlietboezem opgenomen. Het gaat om:

1. Zwartenberg;
2. Dinteloord;
3. Steenbergen;
4. Stampersgat;
5. Zevenbergen (Roode Vaart zuid);
6. Zevenbergen (Roode Vaart noord);
7. Standdaarbuiten;
8. Vloevelden, Dinteloord;
9. Oudenbosch.

Ontwikkelingen binnen de contouren (maar boven de NAP+1,5 m), watergebonden activiteiten en activiteiten van zwaarwegend maatschappelijk belang krijgen een zogenaamd **Signaleringsadvies**. Hiermee sluit het waterschap aan op de Signaleringskaart zoals wordt gebruikt bij het (ontwerp) "Beleidskader Wonen en Werken" van de provincie (zie figuur 4 uit de Beleidsnota). In dit signaleringsadvies nemen we (minimaal) het volgende op:

1.	Een verwijzing naar de Rijksbrief Water en Bodem sturend en de Signaleringskaart die behoort bij het (ontwerp) "Beleidskader Wonen en Werken" van de provincie;
2.	Dat buitendijks gebied geen bescherming kent uit oogpunt van Waterveiligheid en dat het waterschap het gebied juist nodig heeft en daadwerkelijk kan en zal inzetten om binnendijkse wateroverlast te voorkomen/beperken;
3.	Dat er sprake kan zijn van hoge waterstanden en inundaties en dat het waterschap en dat het waterschap niet verantwoordelijk is en schade die hier eventueel uit voortkomt. Wonen in het buitendijkse gebied is geheel voor eigen risico;
4.	Dat binnen de ontwikkelingen geen sprake mag zijn van ophogingen van terreinen/maaiveld (ook niet boven het niveau van NAP+1,5 m);
5.	Dat de ontwikkeling ook geen nadelige effecten mag hebben op andere taken van het waterschap zoals genoemd in het beleid (waterkeringen, Scheepvaart, ecologie, waterkwaliteit, ..)
6.	Dat we van de gemeente vragen om bij planontwikkelaars en bewoners pro-actief de risico's van buitendijkse ontwikkelingen aan te geven.

Voor "watergebonden activiteiten" en "activiteiten van zwaarwegend maatschappelijk belang" geldt, zowel binnen als buiten een contour, dat er een signaleringsadvies wordt gegeven waarin ook is opgenomen welke compenserende maatregelen noodzakelijk zijn.

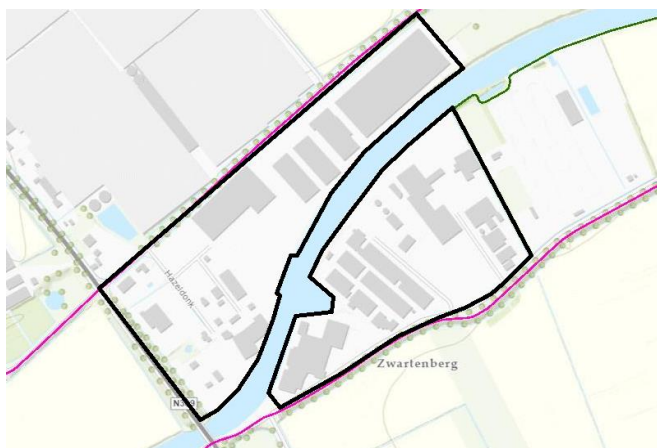
Met dit contourenprincipe blijft de aanwezige bergingscapaciteit beneden het niveau van NAP+1,5 m in het systeem behouden. Binnen de contouren blijven er dus beperkt ontwikkelingen mogelijk mits ze geen negatieve invloed hebben op de bergingscapaciteit en andere verantwoordelijkheden van het waterschap. Het waterschap benadrukt dat de bestaande contouren door hun aanwezigheid al negatief zijn voor het functioneren van een robuust watersysteem. Het waterschap heeft geen enkele verantwoordelijkheid ten aanzien van waterveiligheid en wateroverlast voor de bestaande contouren. Alle bestaande belangen en nieuwe ontwikkelingen zijn volledig voor eigen risico van de eigenaar of ontwikkelaar.

Het waterschap voert (samen met o.a. Rijkswaterstaat/het Rijk) de komende jaren grondige hydraulische/hydrologische analyses uit. Hiermee wordt een beter beeld verkregen van de noodzakelijke toekomstige inrichting en beheer van de Roode Vaart en de MarkDintelVlietboezem (in samenhang met het Volkerak-Zoommeer) dat behoort bij een (klimaat)robuust watersysteem. Hierbij wordt gebruik gemaakt van de gezamenlijke kennis die wordt verzameld binnen het Kennisprogramma Zeespiegelstijging. Ook worden de nieuwe klimaatscenario's van het KNMI (2023) betrokken. Deze tijd zal ook gebruikt worden om het beleid van het waterschap en het Rijk goed af te stemmen.

Bijlage 1: Kaart buitendijks gebied Waterschap Brabantse Delta
(Buitendijkse gebied langs de Roode Vaart en de MarkDintel/Vlietboezem)



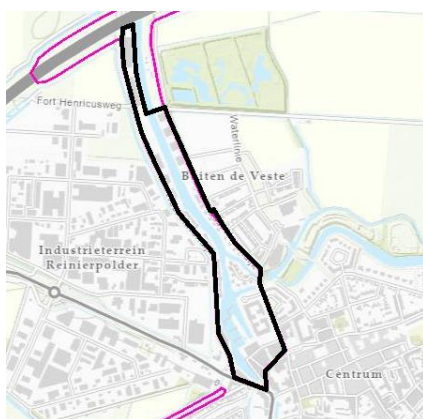
Bijlage 2: De contouren in het buitendijks gebied langs de Roode Vaart en de MarkDintelVlietboezem



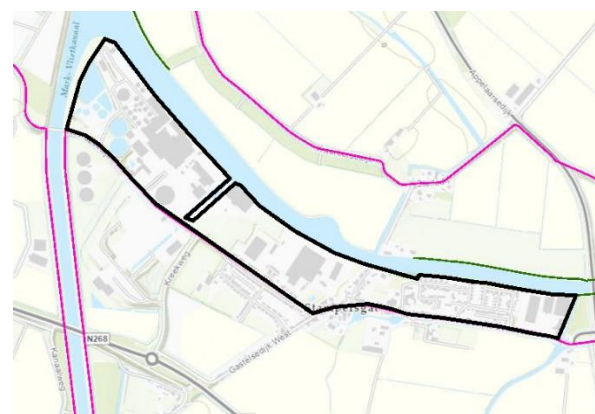
Contour Zwartenberg (detailweergave in GIS)



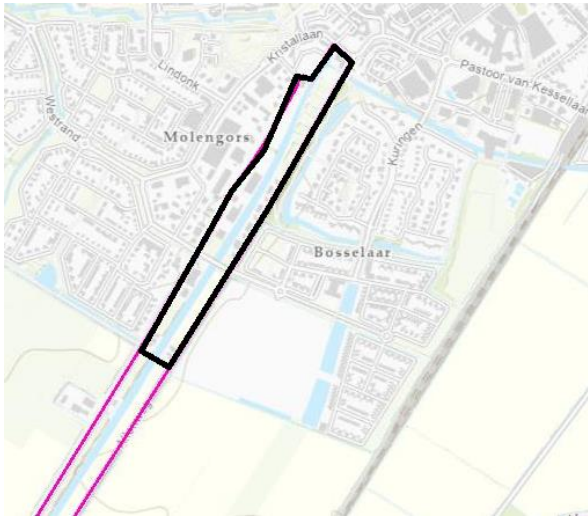
Contour Dinteloord (detailweergave in GIS)



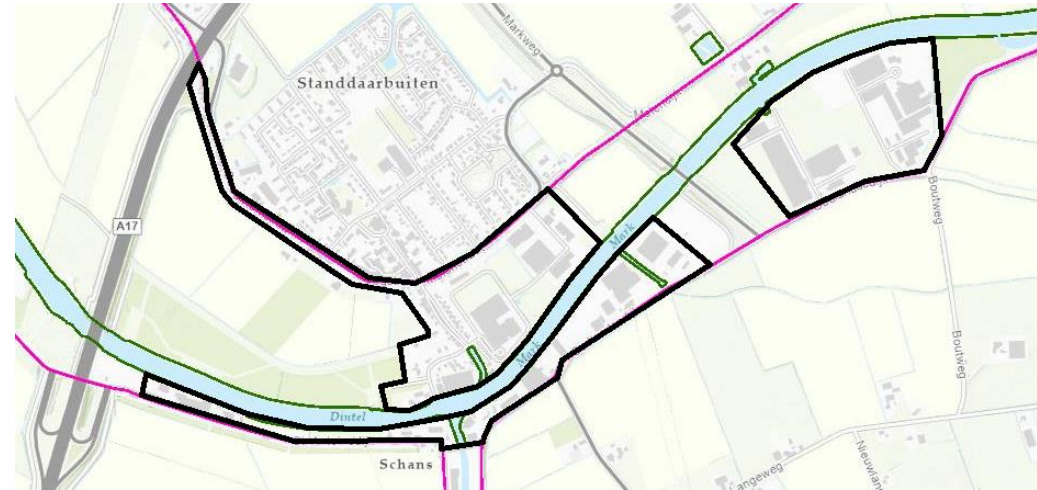
Contour Steenberg (detailweergave in GIS)



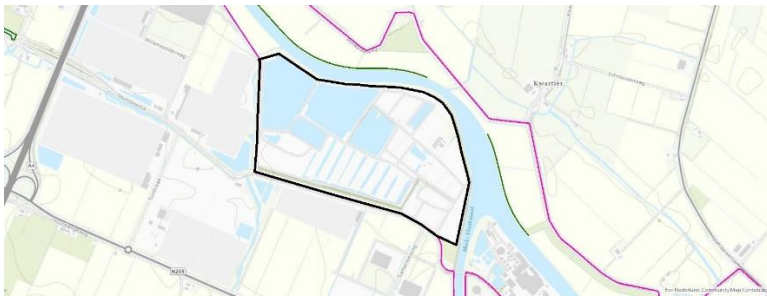
Contour Stampersgat (detailweergave in GIS)



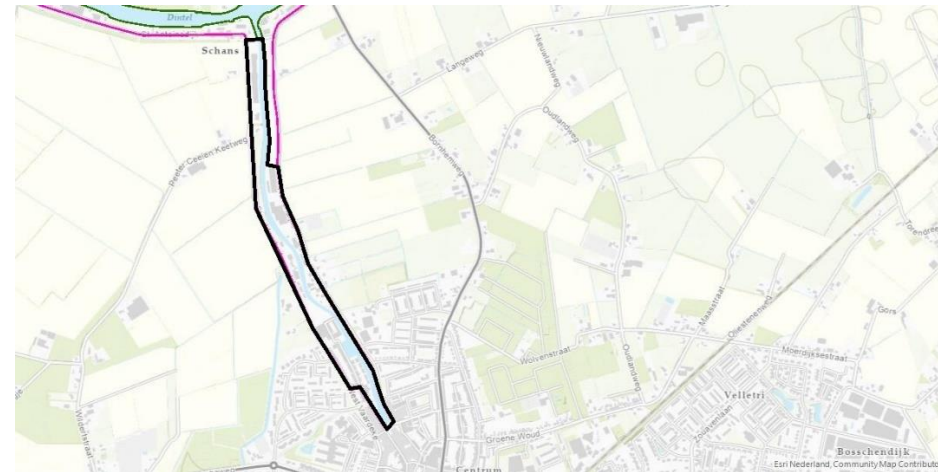
Contour Zevenbergen, Roode Vaart zuid (detailweergave in GIS)



Contour Standdaarbuiten (detailweergave in GIS)



Vloevelden Dinteloord (detailweergave in GIS)



Contour Oudenbosch (detailweergave in GIS)



Contour Zevenbergen, Roode Vaart noord (detailweergave in GIS)