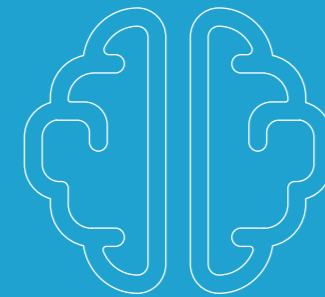


**WINTER
SCHOOL**
2022

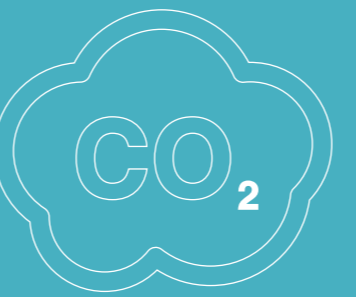
1

Het is belangrijk om inzicht te krijgen in de grote uitdagingen en om elkaar te inspireren. Daarom starten we binnenkort met de Winterschool; goed voorbereid naar de verkiezingen! Kom jij ook?



PRAAT MEE!

Waterschap Brabantse Delta staat de komende jaren voor een aantal grote uitdagingen. Denk aan: klimaatveranderingen, verstedelijking en de transformatie van het landelijk gebied. Wat betekent dit voor het waterschap en haar inwoners? En voor het bestuur dat na de verkiezingen aantreedt?



KLIMAAT- UITDAGINGEN

Dat het klimaat ingrijpend verandert, mag geen nieuws meer zijn. Waterschap Brabantse Delta heeft de maatschappelijke verantwoordelijkheid om een actieve rol te spelen in deze kwestie, samen met onze partners. De komende jaren richten we ons op 4 doelen; klimaatneutraal, klimaatadaptie, circulaire samenleving en vitaal. Daarvoor zijn nu al stappen gezet.

2

Onderzoek naar hoe we de warmte uit sloot- en rioolwater kunnen omzetten in verwarming voor gebouwen. Om wateroverlast tegen te gaan leggen we economische verbindingzones aan, bouwen we nieuwe gemalen en zorgen voor goed onderhouden dijken. Burgerinitiatieven als 'Blauwe tuinen' in Tilburg krijgen onze steun. Door slimme oplossingen halen we grondstoffen uit het water, die hergebruikt kunnen worden. Zo hebben we samen met onze partners biologisch afbreekbaar plastic ontwikkeld van slib. Ook zoeken we naar oplossingen om metalen uit water te winnen en te hergebruiken. Maar de komende jaren is er nog meer nodig; wat precies en hoe we daar als waterschap op inspelen is de grote vraag.

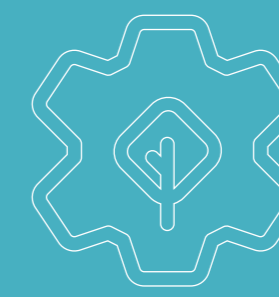


VERSTEDELIJKING NEDERLAND

Water en bodem zijn sturend bij ruimtelijke planvorming, is de afspraak in het nieuwe coalitieakkoord. Het is ontzettend belangrijk dat we hiermee aan de slag gaan. Wanneer we de bodem verkeerd gebruiken, heeft dit grote gevolgen voor de werking ervan. De bodem droogt uit, raakt overbemest of verontreinigd. Er móet ingegrepen worden.

3

Zeer belangrijk is het blijven zorgen voor voldoende en schone bronnen voor ons drinkwater. We werken aan bewustwording dat niet overal alles maar kan, en dat water meer ruimte moet krijgen. In de woningbouw betekent dit dat er minder vrijblijvend omgegaan kan worden met de omgeving bijvoorbeeld. Ook is natuur inclusief en klimaatadaptief bouwen relevant. Onze rol én die van onze partners is erg belangrijk de komende jaren binnen dit thema.



TRANSFORMATIE LANDELIJK GEBIED

Dat niet alles meer kan, is ook een gevolg van de stikstofproblematiek. Hiervoor is het Nationaal Programma Landelijk Gebied (NPLG) gelanceerd, voor de zomer van 2022. Nederland is een klein land, met weinig ruimte, waar de kwaliteit van onze leefomgeving onder druk staat. Het programma laat ons zien wat er niet meer kan, en hoe we het anders kunnen doen.

4

Om kans van slagen te vergroten is het belangrijk dat hierin de maatschappelijke doelen centraal staan, en dat er voorzieningen worden getroffen om tot uitvoering over te kunnen gaan. Ook bevat het NPLG het zogenoemde 'omwisselbesluit'; maatregelen mogen omgewisseld worden voor andere, mits de doelen maar behaald worden. Dit geeft de ruimte om maatwerk te ontwikkelen, ieder gebied heeft immers zijn eigen uitdagingen. Ook het werkgebied van waterschap Brabantse Delta.

INTERESSE?

Schrijf je dan in voor de Winterschool!

