

Mei 2013

Gebiedsbeschrijving **BRONCKHORST**

Mei 2013



GELDERS
GENOOTSCHAP



COLOFON

Gebiedsbeschrijving Bronckhorst is een uitgave van Gelders Genootschap en gemeente Bronckhorst.

OPDRACHTGEVER:
Gemeente Bronckhorst

PROJECTLEIDING:
dr. Simon van den Bergh (Gelders Genootschap)

SAMENSTELLING EN REDACTIE:
dr. Simon van den Bergh
ir. Martin van Bleek
drs. Gerard Derks
Werner Weijkamp MA
Elianne van Winden MA

BEGELEIDING VANUIT GEMEENTE:
drs. B. Pasman
ing. P. Roes

DATUM
Definitieve versie 30-05-2013

INHOUD

1.	INLEIDING	04
2.	HISTORISCH RAAMWERK [CHRONOLOGISCH]	06
	2.1 De vorming van het landschap	06
	2.2 Mens en land	09
	2.3 IJzertijd en Romeinse tijd 800 v. Chr.- 500	09
	2.4 Middeleeuwen 500–1500	12
	2.5 Nieuwe tijd 1500–1800	14
	2.6 Kaartbeeld 1773-1794	21
	2.7 De negentiende eeuw	25
	2.8 Kaartbeeld 1843-1845	
	2.9 De twintigste eeuw en de kaartbeelden van 1900 en 2004	
3.	VERLEDEN IN DELEN [GEOGRAFISCH]	32
	3.1 De Bronckhorster landschappen	34
	3.1.1 IJsselland	36
	3.1.2 Broekland	38
	3.1.3 Oud Cultuurland	40
	3.1.4 Landgoedland	42
	3.1.5 Velden	44
	3.2 Vijf deelgebieden	49
	3.2.1 Steenderen en omgeving	50
	3.2.2 Vorden en omgeving	54
	3.2.3 Hengelo en omgeving	58
	3.2.4 Zelhem en omgeving	62
	3.2.5 Hummelo en Keppel	66
4.	KARAKTERISTIEK BRONCKHORST [THEMATISCH]	74
	4.1 THEMA Grootgrondbezit	78
	4.1.1 Voormalig Kasteel Bronckhorst	79
	4.1.2 Huis Baak	80
	4.1.3 't Suideras	81
	4.1.4 Kasteel Hackfort	82
	4.1.5 Kasteel Vorden	83
	4.1.6 Den Bramel	84
	4.1.7 Wientjesvoort	85
	4.1.8 De Kieftskamp	86
	4.1.9 Onstein	87
	4.1.10 't Medler	88
	4.1.11 De Wiersse	89
	4.1.12 De Wildenborch	90
	4.1.13 't Zelle	92
	4.1.14 't Kervel	93
	4.1.15 Enghuizen	94
	4.1.16 Kasteel Keppel	96
	4.1.17 Ulenpas	97
	4.2 THEMA Infrastructuur 'Van A naar B'	98
	4.3 THEMA Middelen van bestaan	110
	4.4 THEMA Bebouwing	112
	4.5 THEMA Mystieke plekken	130
5.	ENSEMBLES EN HOTSPOTS	136
	5.1 Ensembles	136
	5.2 Hotspots	147
6.	KANSEN VOOR DE TOEKOMST	152
	6.1 Inleiding	152
	6.2 Conclusies	152
	6.3 Aanbevelingen	153
7.	BRONNEN	157

1. INLEIDING

De gemeente Bronckhorst is in 2005 ontstaan uit een fusie van de voormalige gemeenten Hummelo & Keppel, Steenderen, Vorden, Hengelo en Zelhem. De gemeente beslaat sindsdien een oppervlakte van ca. 30.000 ha, gelegen tussen de IJssel en de rand van het Oost-Nederlands zandplateau. Binnen de gemeente liggen diverse typen landschappen met elk hun eigen kenmerken. Reizend van west naar oost loopt het landschap op van laag, open en drassig naar een licht glooiend zandgebied met kronkelende oude wegen. Die diversiteit is kenmerkend voor Bronckhorst.

Op rijks-, provinciaal, regionaal en lokaal niveau wordt steeds meer belang gehecht aan de integratie van cultuurhistorie in ruimtelijk beleid.

Om de cultuurhistorie mee te nemen in beleid, wil de gemeente eerst in beeld hebben welke cultuurhistorische waarden te vinden zijn in het Bronckhorster landschap. Een inventarisatie in de vorm van een cultuurhistorische gebiedsbeschrijving is een eerste stap richting actueel ruimtelijk erfgoedbeleid. Met een goede inhoudelijke basis kan de gemeente bepalen hoe zij de gebiedseigen kwaliteiten kan behouden en versterken, bijvoorbeeld door deze waarden te implementeren in structuurvisies en bestemmingsplannen.

De ontwikkelingsgeschiedenis van gemeente Bronckhorst als één gebied is nog niet eerder beschreven. Het gebied heeft door de herverdeling zo'n grootte gekregen dat een gedetailleerde beschrijving lang en complex zou worden. Daarom is in de opzet van dit rapport geprobeerd de hoofdlijnen uit de geschiedenis te vatten. Dit wordt in de Rijksvisie Erfgoed en Ruimte 'karakteriseren' genoemd; de kenmerkende bijzonderheden van een gebied tot één geheel samenvatten.

AANLEIDING

Erfgoed is belangrijk en daarmee ook de bescherming ervan. Mensen voelen zich door herinneringen en verhalen, verbonden met de omgeving.

Fysiek hebben de generaties voor ons een landschap nagelaten met karakter; een erfenis uit het verleden. Die erfenis is met een geoefend oog te ontdekken in het landschap. Als we zien en begrijpen hoe het landschap vorm heeft gekregen, valt het beter te beheren en ontwikkelen. Bij elke ruimtelijke ontwikkeling zal daarom opnieuw afgewogen moeten worden; wat is waardevol? Op welke manier voorziet de ontwikkeling het beste in onze behoefte? Behouden? Versterken? Ontwikkelen?

De laatste jaren is door de overheid gewerkt aan het verankeren van de bescherming van cultuurhistorische waarden in ruimtelijke regelgeving. De inbreng van cultuurhistorie in ruimtelijk beleid was één van de belangrijkste pijlers van de Modernisering Monumentenzorg MoMo) in 2009. Een concrete doorwerking krijgt

de MoMo sinds 1 januari 2012 in de vernieuwing van het Besluit ruimtelijke ordening (Bro). Het gevolg van deze verandering is dat de opstellers en vaststellers van bestemmingsplannen verplicht zijn om breder te kijken naar cultuurhistorie dan de al eerder wettelijk verankerde archeologie. Vanaf 2012 moeten ook de historische (stede-) bouwkunde en historische geografie meegenomen worden in de belangenafweging. Het gaat nu niet meer om het beschermen van tot monument aangewezen panden en objecten, maar ook om andere waardevolle objecten en structuren. Concreet betekent dit dat gemeenten de cultuurhistorie als vast onderdeel mee gaan nemen in structuurvisies, met een doorwerking ervan in bestemmingsplannen. Maar voordat dit kan gebeuren, zal men goed inzichtelijk moeten hebben wat de cultuurhistorische waarden zijn binnen de grenzen van de gemeente. Daartoe dient deze gebiedsbeschrijving.

Bij een cultuurhistorische gebiedsbeschrijving is het verstandig om direct na te denken over het behouden en/of het ontwikkelen van bestaande waarden. Om richting te geven aan de toekomst wordt naast de gebiedsbeschrijving daarom ook een beleidsnota en structuurvisie ontwikkeld. Een structuurvisie is een instrument uit de Wet ruimtelijke ordening. In de visie worden erfgoedwaarden genoemd en



Laan met zichttas op landgoed Onstein.

worden keuzes gemaakt over de omgang met de waarden in relatie tot andere ruimtelijke belangen. Voor het verkrijgen van draagvlak enerzijds en voor het integreren van verschillende soorten kennis anderzijds is in dit project samengewerkt met oudheidkundige verenigingen en gemeenteambtenaren van verschillende afdelingen.

DOEL EN DOELGROEP

Met deze cultuurhistorische beschrijving wil de gemeente inzicht geven in de ontstaansgeschiedenis van het gemeentelijk grondgebied en in de bijbehorende cultuurhistorische waarden.

De beschrijving moet bruikbaar zijn voor het inpassen in diverse beleidsstukken. Daarnaast zal het behulpzaam zijn bij het ontwikkelen van een visie op toekomstige ruimtelijke ontwikkelingen rondom de cultuurhistorische waarden.

De doelgroep van dit project is tweeledig. Enerzijds zijn de resultaten bedoeld als bruikbare instrumenten voor de bestuurders en ambtenaren van de gemeente Bronckhorst. Anderzijds is het uiteindelijk de burger binnen gemeente Bronckhorst die gebaat is bij een degelijke cultuurhistorische beschrijving en aanvullende beleidsnotities.

WERKWIJZE

Aan de totstandkoming van de beschrijving, is een intensief traject voorafgegaan. Na overleg tussen gemeente en Gelders Genootschap is een klankbordgroep opgericht. Aan alle oudheidkundige verenigingen is gevraagd deel te nemen in deze groep. Het is immers waardevol als de aanwezige kennis wordt aangevuld met lokale kennis. Daarnaast is het zinvol om de voortgang en geplande werkzaamheden af te stemmen met de verwachtingen vanuit de gemeente en haar inwoners.

Binnen het Gelders Genootschap is integraal gewerkt tussen medewerkers uit de vakdisciplines historische geografie, architectuur–historie, stedenbouw en bouwhistorie. Als basis voor het verzamelen en documenteren van alle informatie heeft uitvoerig literatuuronderzoek plaatsgevonden. Dit is aangevuld met de uitkomsten van workshops met de klankbordgroep en met ervaren deskundigen, een historische kaartanalyse en veldwerk.

Een speciaal woord van dank willen wij richten aan deze klankbordgroep. De groep bestond uit de leden van de monumentencommissie en afgevaardigden van uit de historische verenigingen in de gemeente Bronckhorst. Hun gebiedskennis en onderzoeks–ervaring met de meer lokale bronnen zijn van grote waarde gebleken. De constructieve houding tijdens de bespreking van onze concepten heeft geleid tot een in historische zin evenwichtig rapport.

LEESWIJZER

Het verhaal over het verleden van Bronckhorst wordt op verschillende manieren verteld; in chronologische volgorde, in geografisch geordende deelgebieden en thematisch.

In hoofdstuk 2 wordt de algemene geschiedenis verteld in chronologische volgorde. Dit hoofdstuk dient als historisch raamwerk. Het bevat zo min mogelijk details en zoveel mogelijk globale lijnen. Deze opzet heeft tot doel de context te beschrijven van de informatie die volgt in de hoofdstukken 3, 4 en 5.

In hoofdstuk 3 ‘Verleden in delen’ is gekozen voor een beschrijving in deelgebieden. Paragraaf 3.1 laat zien dat het grondgebied van de gemeente, in cultuurhistorisch opzicht, op te splitsen valt in vier typen landschappen; IJsselland, Broekland, Oud Cultuurland, Landgoedland en Velden. Van elk landschapstype is aangegeven wat de gebiedsspecifieke kenmerken zijn. Deze manier van beschrijven biedt aanknopingspunten voor het opstellen van ruimtelijk beleid en het inpassen van ruimtelijke ontwikkelingen.

Voor hoofdstuk 4 is gekozen voor de thematische vertelwijze. Tegenwoordig wordt steeds vaker gebruikt gemaakt van zogenoemde ‘biografieën van het landschap’. Thema’s bieden namelijk mogelijkheden om de samenhangen aan te geven tussen landschap, structuren en bebouwing. Voor Bronckhorst is gekozen voor de thema’s Grootgrondbezit, Infrastructuur en Middelen van bestaan.

Hoofdstuk 5 zoomt verder in op de concrete verwijzingen die in de ruimte te vinden zijn, naar het verleden van Bronckhorst. In het hoofdstuk zijn ensembles en hotspots beschreven. Het gaat hierbij om plekken en grotere gebieden die, vanuit cultuurhistorisch oogpunt, karakteristiek zijn voor Bronckhorst. Zij vormen als het ware onderdelen van het overkoepelende historische verhaal. Soms herinnert de plek aan één bepaalde periode of thema uit de geschiedenis. Soms bevatten de plekken meerdere plekken vol herinnering. De ensembles kunnen aanknopingspunten bieden voor het aanwijzen van waardevolle gebieden en dubbelbestemmingen cultuurhistorie.

De beschrijving eindigt met een blik op de toekomst. We weten nu welke cultuurhistorische waarden te vinden zijn in Bronckhorst, maar vervolgens is de vraag welke kansen zij bieden. Kansen en aanbevelingen volgen in hoofdstuk 6.

HOOFDSTUK 02.

HISTORISCH RAAMWERK

Dit hoofdstuk vertelt in vogelvlucht de algemene ontstaansgeschiedenis van het grondgebied van de gemeente Bronckhorst. Het verhaal begint met het ontstaan van het landschap. De mens betrad het grondgebied van de gemeente Bronckhorst lang nadat het landschap zich gevormd had tot een aantrekkelijk leefgebied. De geschiedenis wordt zoveel mogelijk in globale lijnen verteld zodat de details die volgen in de komende hoofdstukken, passen binnen de historische context.

2.1 DE VORMING VAN HET LANDSCHAP

Op landelijke schaal ligt Bronckhorst aan de rand van het uitgestrekte Noordzebekken. In dit lage gebied monden de rivieren Rijn, Maas en Schelde uit in de Noordzee.

De landschappelijke context

Het landschap van de Achterhoek vertoont kenmerken die gevormd zijn in de geologische tijdvakken Pleistoceen (300.000 v. Chr. – ca. 10.000 v. Chr.) en het Holoceen (ca. 10.000 v. Chr. – heden). Het Pleistoceen kan onderverdeeld worden in warme en koude perioden. In tenminste twee van de koude perioden – Elsterien en Saalien – werd de noordelijke helft van Nederland bedekt door ijs. Vooral de weersomstandigheden in het Saalien hebben gevolgen gehad voor het landschap. Ook voor de Achterhoek. Daarnaast is het ontstaan van de Rijn en Maas in het Pleistoceen van belang.

Een dik pakket ijs

In het Saalien bereikte het ijs de lijn Haarlem-Nijmegen. Als gevolg van het ijs en het koude klimaat, daalde de zeespiegel met 120-140 meter en kwam het hele Noordzebekken droog te liggen.¹ Het ijs belemmerde de doorgang van het water in de voorlopers van de rivieren Rijn en Maas. Bij de eerste stagnatie in de ijsuitbreiding, vormden de Rijn en Maas samen met het smeltwater dat van de gletsjers afkwam, een brede riviervlakte. Hier werd grof zand en grind afgezet. Toen het ijs verder zuidwaarts oprukte, werden de rivieren gedwongen hun lopen te verleggen. Zij stroomden voor het ijs langs, in westelijke richting. In het huidige landschap is dan ook te zien dat het riviereengebied ten zuiden van de stuwwallen van de Veluwe en Utrechtse Heuvelrug ligt. Na het verdwijnen van het ijs, zocht de Rijn weer een verbinding noordwaarts via de IJssel.

Het landijs heeft duidelijke sporen achtergelaten. De ijslobben zakten weg in de pleistocene rivierafzettingen. Ze stuwden het rivierzand op tot stuwwallen. Voorbeelden van de stuwwallen zijn de

Veluwe, Utrechtse Heuvelrug, Montferland, Nijmegen maar ook de Lochemse berg ten noorden van Ruurlo.² In de Achterhoek komen ook begraven stuwwallen voor. Een voorbeeld van zo'n begraven stuwwal is de stuwwal ten oosten van Hengelo en Vorden. Deze ligt tussen de Montferlandse berg en Lochemse berg.³ Op plekken waar het ijs lag, ontstonden de dalen, zoals het IJsseldal en de Gelderse Vallei. Een tweede gevolg was de afvlakking van het Oost-Nederlands Plateau bij het contact tussen het ijs en de ondergrond. Het ijs had een mengsel van keien, grind, zand en leem meegesleept.⁴ Het gewicht en het schuren van het ijs zorgde ervoor dat de ondergrond en meegesleurde afzettingen vlak en samengedrukt werden. Op deze manier is keileem gevormd. Keileem laat weinig water door. Op een aantal plekken waar het keileem vlak onder het maaiveld ligt, kon het water vrijwel niet wegzakken. Dit is de reden voor het voorkomen van vochtige gebieden in het relatief hoog gelegen oostelijk zandgebied. In gebieden waar het water samen met afgestorven plantenresten bleef liggen is veen gevormd. De venige bovenlaag is door toedoen van de mens – afgraving en afwatering - in latere tijden op veel plekken verdwenen. De keileemlaag is later bedekt met zand. Natuurlijk moest al het water ergens naartoe kunnen stromen op het zandige Plateau. Het water heeft zijn weg gevonden door natuurlijke waterlopen uit te snijden in het Plateau.

Poolwoestijn

In de periode na het Saalien brak een tijd aan met klimaatwisselingen. Na het warmere Eemien begon de laatste koude periode: het Weichselien (115.000-10.000 jaar geleden). Er heerste een toendra-achtig klimaat waarin beplanting vrijwel geheel ontbrak. De ondergrond was permanent bevroren en bedekt met zand – bijvoorbeeld uit drooggevallen rivierbeddingen. Deze laag zand wordt het oude dekzand genoemd. De wind blies het zand op verschillende plekken op tot dekzandruggen en rivierduinen. De dekzandruggen zijn op veel plekken in de Achterhoek te herkennen in het landschap, bijvoorbeeld ter hoogte van de Kruisbergse bossen bij Hummelo en Keppel.

Naar een gematigder klimaat

Toen de koude afnam kwam de vegetatiegroei op gang. Van een open gebied met veel kruiden ontwikkelde het landschap zich tot een veel geslotener gebied door de groei van berken, dennen, eiken, elzen, iepen, hazelaars, lindes en (haag-) beuken. Op de hoge stuwwallen met kwartsrijk zand kwamen eiken en berken voor.

De stuwwallen met keileem of klei waren begroeid met beuken en eiken en/of eikenhagen. In het dekzandgebied groeiden eiken, berken en beuken. De nattere beekdalen raakten bedekt met elzen- en essenbossen. Het huidige geologische tijdvak – het Holoceen – brak 10.000 jaar geleden aan. De temperatuur alsmede de zeespiegel steeg.

Belangrijkste kenmerken van het Holoceen zijn daarnaast het verdwijnen van een aantal zoogdiersoorten en het ingrijpen in het landschap door de mens.

Bronckhorst

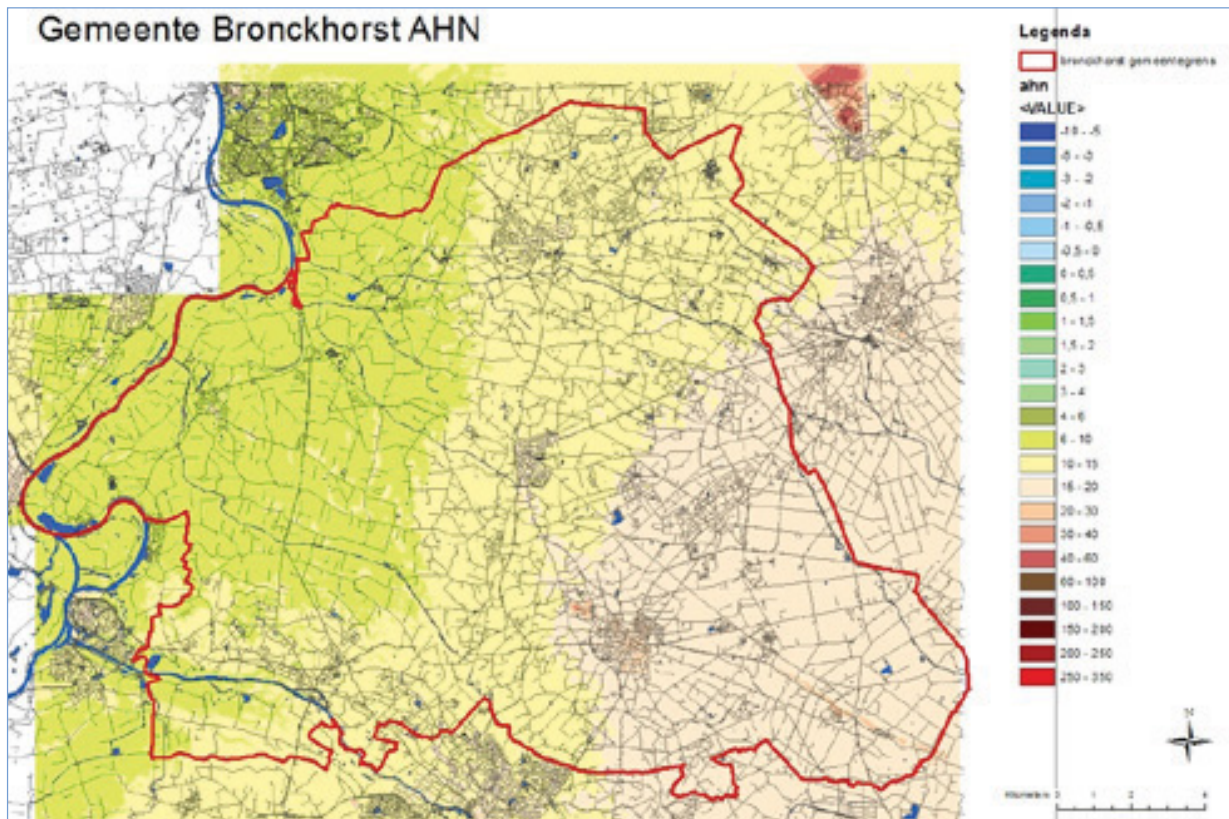
Bronckhorst ligt in het overgangsgebied tussen het rivierenlandschap van de IJssel en het dekzandgebied in het oosten. Hierdoor loopt de hoogte op van circa vijf meter tot vijftien meter boven NAP bij de grens met de gemeente Berkelland.

Op de geomorfologische kaart, die is weergegeven op pagina's 10 en 11, zijn de verschillende landschapsvormende ondergronden goed te herkennen.

Geologische Tijd	Tijdvak	Perioden	Begin- en eindtijd	Onderwerpen
HOLOCEEN 8800 v. Chr. - heden		Nieuwste Tijd	1850-heden	Wederopbouw 1945-1965 Tweede Wereldoorlog 1940-1945 Interbellum 1918-1940 Eerste Wereldoorlog 1914-1918 Industrialisatie 1850-1900 Romantiek 1750-1850 Verlichting 1650-1750 Renaissance 1550-1650
		Nieuwe Tijd	1500-1850	Tachtigjarige oorlog 1568-1648
		Late Middeleeuwen	1250-1500	
		Volle Middeleeuwen	900-1250	
		Vroege Middeleeuwen	500-1000	Merovingen 447-751 Karolingen 751-987
		Dark Ages	400 - 500	
		Romeinse Tijd	12 v. Chr. - 400	
		IJzertijd	800 v. Chr. - 12 v. Chr.	
		Bronstijd	2000-800 v. Chr.	
		Nieuwe Steentijd/ Neolithicum	5000 - 2000 v. Chr.	Landbouw
Midden Steentijd/ Mesolithicum	8800 - 5000 v. Chr.			
PLEISTOCEN 2,6 miljoen jaar v. Chr. - ca. 10.000 v. Chr.	Weichselien	Oude Steentijd/ Paleolithicum	300.000 - 10.000 v. Chr.	Toendralandschap
	Eemien			Relatief warm
	Saalien 300.000 - 130.000 jaar geleden			Landijs en stuwwalvorming

Langs de kronkelende IJssel liggen de met groen aangegeven oeverwallen en kleiige komgronden. Verspreid door het rivierenlandschap liggen rivierduinen, dekzandkopjes en zandruggen. Deze hogere zandheuvelds zijn in het koude verleden opgewaaid uit dekzand. Rha en Steenderen zijn vrij duidelijk te herkennen als plaatsen die op een dergelijke zandheuvel zijn ontstaan. Op de lijn Vorden, Hengelo, Keijenborg begint het dekzandgebied dat zich uitstrekt tot het Oost-Nederlands plateau bij Eibergen, Groenlo, Lichtenvoorde en Aalten.

Op de Algemene Hoogtekaart (AHN), worden de hoogteverschillen tussen het IJsselland in het westen en het zandgebied in het oosten bevestigd. In het midden ligt een strook die als overgangsgebied fungeert. Hier zijn in de loop der eeuwen oude cultuurlanden aangelegd; oftewel de essen en kampen. Het hogere zandgebied heeft daarentegen lange tijd dienst gedaan als woeste leegte; de velden. De landschapstypen IJsselland, Oud Cultuurland en Velden komen terug in hoofdstuk 3.



Hoogtekaart gemeente Bronckhorst. De oploep van de hoogte in het landschap van west naar oost en de verdeling in laag (IJsselland), midden (oud cultuurland en landgoedland) en hoog (velden) is te herkennen op de hoogtekaart.

2.2 MENS EN LAND

Jagers en verzamelaars

De eerste mensen betraden het oostelijk zandgebied in het Paleolithicum of Oude Steentijd (300.000-8800 v. Chr.).⁵ Zij trokken rond en leefden van de jacht en de visserij. Ook verzamelden zij eetbare planten, knollen, vruchten en bessen.⁶ Vondsten van de mens uit de Oude Steentijd zijn gevonden in Zelhem. Het betreft een deel van een vuurstenen mes, gevonden bij de Totenbulten in het Wolfersveen.

Bewoners uit de Oude Steentijd zullen zich hebben opgehouden op de overgang van het dekzandgebied naar het lager liggende broekgebied.⁷ In de Midden Steentijd (8800- 4900 v. Chr.) verdwenen de grote zoogdieren zoals de eland en het oeros. De jagers-verzamelaars pasten zich aan door op de kleinere dieren te jagen. Uit deze periode zijn vuurstenen werktuigen gevonden ten zuiden van Hackfort, bij het Baakse Broek en rondom Hengelo.⁸

Landbouwers

Vanaf het begin van de nieuwe steentijd – ca. 4900 voor Chr. – vond de overgang plaats van een bestaanswijze die bestond uit jagen en verzamelen naar landbouw. Mensen zochten de hogere plekken in het bos op om zich voor langere tijd te vestigen. Dit waren de stuwwallen, hogere dekzanden en de smeltwaterafzettingen. In het rivierenlandschap van Bronckhorst gaat het om de hoger liggende rivierduinruggen en -koppen of -welvingen. Meer oostelijk en zuidelijk van de gemeente gaat het om het gebruik van het dekzandplateau en hogere plekken als de Halse Rug. Sporen van de woonplaatsen zijn gevonden bij de Dunsborg ten oosten van Hengelo. De lagere dekzanden waren moerassig en daarom ongeschikt als woonplaats. Op plaatsen waar zij akkers wilden aanleggen, kaptten ze de bomen om. In de beginperiode van de landbouw werd de grond nog niet bemest. Zodra de grond uitgeput was, lieten de gebruikers het open veld achter en legden elders nieuwe akkers aan. Dit landbouwsysteem wordt ook wel 'zwerfandbouw' genoemd.⁹ Nederzettingen hebben zich op deze manier steeds verplaatst. De verlaten grond groeide vol met grassen en kon daardoor gebruikt worden voor het weiden van vee. In het gemengde eikenbos liet men de varkens rondscharrelen. Op andere plekken kon het bos zich weer herstellen.¹⁰ De echte ontbossing zette wat later door (ca. 3000 voor Chr.). De uitputting van de grond leidde tot een structuurloze bodem waarvan de bovenste laag mineraalarm was. De laag met humus- en ijzer hoopte zich op in een harde oerlaag die zich op 25 cm diepte bevond.¹¹ Het boslandschap veranderde onder invloed van de mens in een half open, parkachtig landschap met heidevelden, akkers en grasland.

Stuifzanden en overstromende beken

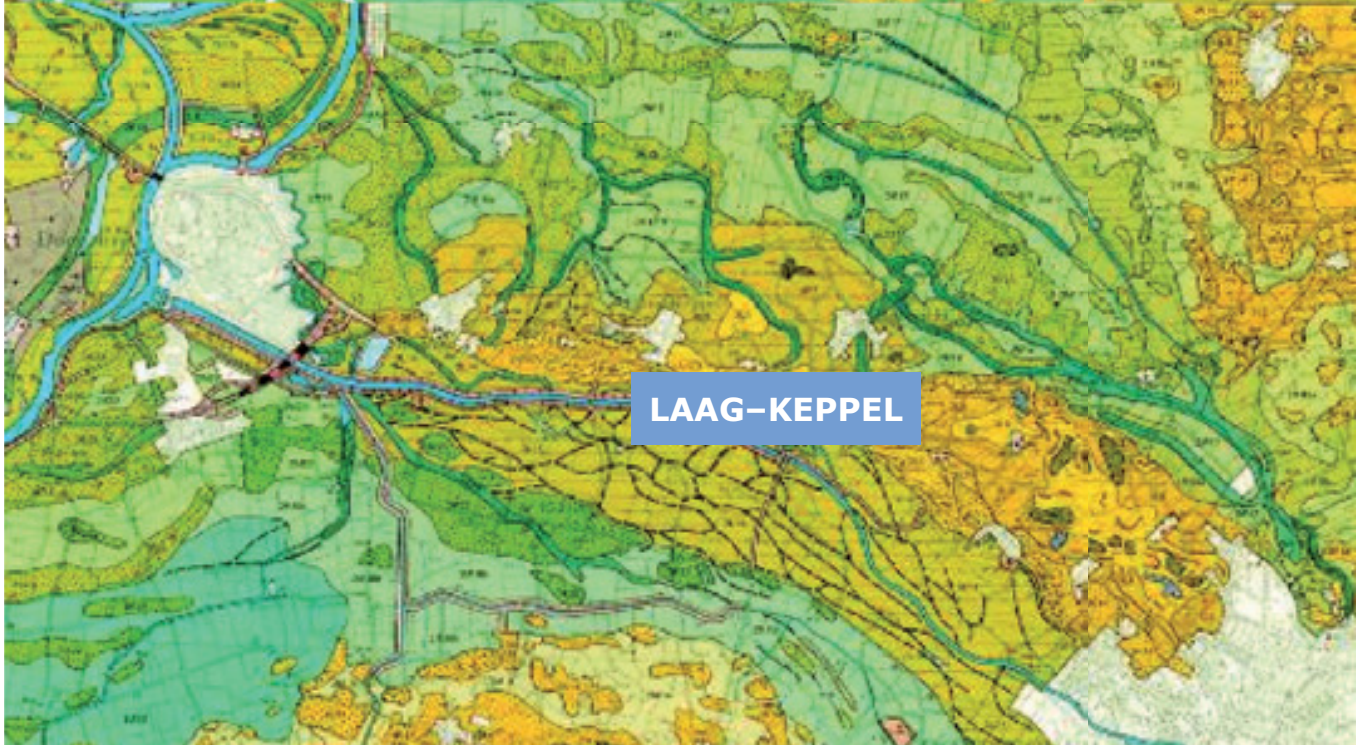
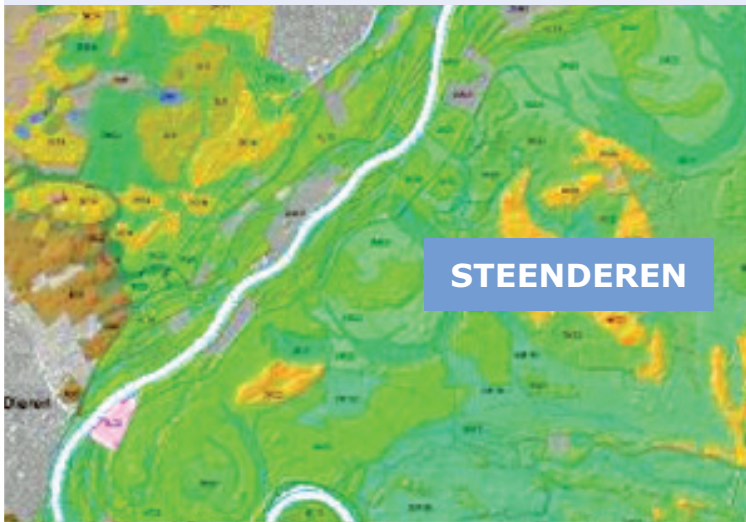
In de Bronstijd (2000-800 voor Chr.) ging de ontbossing voort. Op hoger gelegen gronden werden bossen gekapt en afgebrand. De agrarische leefwijze had een positieve uitwerking op de bevolkingsgroei. Aan het einde van de bronstijd nam de bevolkingsdichtheid in Oost-Nederland toe. Dit leidde logischerwijs tot verdere ontbossing met de bijbehorende gevolgen voor het landschap. Uit stuifmeelonderzoek is gebleken dat er in die periode meer heideachtige planten groeiden op de verlaten akkers dan grasachtige planten. Hieruit valt op te maken dat de voorheen humusrijke bosgrond steeds verder verarmde.¹² Daarnaast kon het ontboste land het water minder goed vasthouden. Het land erodeerde. Het losse zand stooft op tot grote stuifzandgebieden. De beken begonnen bij hoge waterstanden buiten hun oevers te treden en zetten klei af in de beekdalen. In de omgeving van Zelhem zijn veel vondsten gedaan uit de Bronstijd. In de buurt van de Stikkenweg en Gildenweg vonden archeologen een kringgreppel met een grafkuil.

2.3 IJZERTIJD EN ROMEINSE TIJD 800 V. CHR.-500

In de IJzertijd verving men de stenen en bronzen werktuigen voor ijzer. In de Achterhoek kon men daarvoor handig gebruik maken van het ijzeroer dat in de bodem te vinden was.

De Romeinen trokken in de IJzertijd de Nederlanden binnen (ca. 12500). Het gebied ten noorden van de Rijn was officieel nooit onderdeel van het Romeinse Rijk. Toch was de Romeinse invloed duidelijk aanwezig. Niet alleen vanwege geschillen tussen de Romeinen en de verschillende stammen die er woonden, maar ook vanwege de handel tussen de partijen. Sporen die de Romeinen hebben achtergelaten zijn - evenals sporen van de periode daarvoor- lastig te vinden vanwege de bouwvoor die in de Middeleeuwen over oudere woon- en verblijfsplaatsen heen is komen te liggen. In de omgeving van Hackfort en Zutphen zijn Romeinse voorwerpen als aardewerk en een mantelspeld gevonden.¹³ Dit kan duiden op handelscontact met de bewoners in de Achterhoek. De Romeinen verlieten Nederland in de vierde en vijfde eeuw na Chr. Het Rijk verkeerde in een economische crisis en had tevens te maken met onhoudbare aanvallen van Germaanse stammen bij de noordgrens. Dat er langdurige bewoning was in Bronckhorst is bewezen door vondsten van nederzettingen die men deed op de Zelhemse Enk en de Halse rug. In de Romeinse tijd zwierven boerderijen over de vruchtbaarste

De geomorfologische kaart geeft inzicht in de landschapsvorming. Westelijk ligt het IJsselland met rivieroeverwallen (lichtgroen), geulen (donkergroen en kronkelend), terrasvlakten (grijs-groen) en rivierduinen (donkergeel). In het midden van Bronckhorst begint het dekzandgebied met dekzandruggen (groenbruin) en verspoelde dekzanden (grijsbruin en lichtgeel). Hier is Oud Cultuurland ontstaan. Het zandlandschap loopt door tot het Oost-Nederlands plateau dat bij Eibergen en Groenlo is aangegeven met zalmroze. In het noorden van de gemeente Bronckhorst zijn met donkergroene slingers de beekdalen weergegeven in het Landgoedland. Opvallend is daarnaast ook de langgerekte zandrug tussen Doesburg en Doetinchem, waar Drempt, Keppel en Hummelo op liggen.





WOLFERSVEEN

delen van de Zelhemse Enk. Een boerderij ging ongeveer 30 jaar mee. Grafvelden uit deze periode komen voor in het Wolfersveen en bij boerderij 't Nijenhaoven.¹⁴

Na de terugtrekking van de Romeinen uit Nederland in de vierde eeuw, volgde een periode die ook wel aangeduid wordt als de 'Dark Ages'. Over de tijd tussen het vertrek van de Romeinen en het begin van de Middeleeuwen is weinig bekend vanwege het ontbreken van bronnen. Er wordt gesuggereerd dat grote volksverhuizingen plaatsvonden en dat er een grote afname was van het bevolkingsaantal in de lage landen. Door de bevolkingsafname kon het bos zich herstellen tot ongeveer de negende en tiende eeuw. Een bewijs voor het voorkomen van bos kan gevonden worden in de vele plaatsnamen die stammen uit de vroege Middeleeuwen. Zij eindigen op -lo(o). Dit is een benaming voor een (open) plek in het bos.¹⁵ Een -lo(o) kan overigens ook betrekking hebben op een hooggelegen donk/ rivierduin in het rivierengebied.

2.4 MIDDELEEUWEN 500-1500

Vroege Middeleeuwen 500-1000

In de vroege Middeleeuwen werd door de Merovingische dynastie in Noord-Frankrijk het Merovingische Rijk gesticht. De Franken lijfden grote gebieden in Noord-west Europa in. Het westen van de omgeving rond Hackfort kwam al in de zevende eeuw onder de invloedssfeer van de Franken. Dit gebied wordt Hameland genoemd. Ten oosten van het gebied leefden de Saksen.¹⁶ Zoals voor veel grensgebieden kwamen ook hier geregeld conflicten voor tussen de twee bevolkingsgroepen. Dit leidde uiteindelijk tot een overwinning op de Saksen in 784 onder leiding van Karel de Grote.

Archeologische vondsten bewijzen dat er mensen woonden op het hogere dekzand in de Vroege Middeleeuwen. Zo zijn bij Zelhem enkele nederzettingen opgegraven uit de periode tussen de zesde en de tiende eeuw.



Oersteen in museum Smedekinck.

Met de Franken, kwam het Christelijke geloof in de Achterhoek terecht. Bij het geloof hoorde ook een verdeling van het gekerstende gebied onder geestelijke leiders.

In de middeleeuwen had de Achterhoek te maken met de bisdommen van Utrecht en Münster. De kerken van Steenderen, Wichmond, Warnsveld en Vorden behoorden tot Utrecht. Hengelo en Zelhem hadden echter te maken met de bisschop van Münster. Dat midden in de gemeente Bronckhorst een grens lag had naar alle waarschijnlijkheid te maken met het landschap. De twee bisdommen werden namelijk gescheiden door het lage natte broekgebied ten westen van Hengelo.

Het broekgebied was een natuurlijke barrière omdat het moeilijk begaanbaar was.

Bij Wichmond, Hackfort en Vorden lag een plek waar men het gebied droog kon oversteken. Hier ligt een gordel van dekzandruggen en -kopjes die als eilanden in het natte broekgebied lagen. Via deze droge plekken kon men de IJssel bereiken. Even verderop, ter hoogte van de latere herberg De Groene Jager, was een veer over de IJssel waardoor het westen bereikt kon worden.¹⁷

Belangrijke zendeling voor de kerstening van de Achterhoek was Ludger. Aan het einde van de achtste eeuw werd hij als priester naar de IJsselstreek gezonden. Hij kreeg eveneens een gebied bij Wichmond aangeboden door de Frankische graaf Wrachar. Het was in die tijd niet vreemd om eigendommen te schenken aan geestelijken. Graaf Wrachar liet erbij schrijven 'pro remedio anime mee.' wat betekent dat hij de schenking deed omwille van zijn zielenheil.¹⁸ Op de verkregen grond stichtte Ludger een kerk. Deze kerk is waarschijnlijk verzwolgen door het water van de IJssel. Een nieuwe kerk werd gebouwd ten noorden van boerderij de Groene Jager. Ook deze kerk verdween in het water. Resten van vensters en vloeren en muren zijn later teruggevonden.

Vanaf circa 800 nam de bevolking weer toe en dit had zijn weerslag op het landschap. De veestapel nam toe, evenals het akkerareaal en de ingebruikname van broekgebieden als weide- en hooilanden. Nederzettingen uit de vroege middeleeuwen varieerden in vorm en omvang.¹⁹ Er waren losse boerderijen die soms met twee tot vijf andere losse boerderijen een hoevezwerm vormden. Daarnaast waren er ook al wat grotere nederzettingen. Een boerderij lag vaak op een huiskamp waarop akkerbouw werd bedreven. De vroegmiddeleeuwse structuren die bij een gebied met huiskampen horen zijn vaak onregelmatig en blokvormig. Uit onderzoek in andere soortgelijke gebieden zijn nederzettingen naar voren gekomen met een grootte van zeven tot twintig boerderijen en dertig tot honderd bewoners. Tot een boerderij zou ongeveer anderhalf tot vier ha akkerland hebben behoord.

Omstreeks het jaar 1000 veranderde de IJssel in een sterk kronkelende rivier. Bij overstromingen sleet het water laagten uit. Hierdoor zijn de kronkelwaarden ontstaan in de omgeving van Olburgen, Rha en Bronkhorst. Het spel tussen water en land zorgde ervoor dat de bovenlaag een mengsel werd van IJsselklei en oud dekzand. Door de grootschalige ontginningen van het achterland en de aanleg van dijken werd de waterafvoer naar de IJssel aanzienlijk versneld. De rivier werd dieper waardoor de waarden droog kwamen te liggen. De ondergrond kon vervolgens opstuiven tot jonge rivierduinen. Olburgen, Rha en Bronkhorst liggen op dergelijke rivierduinen.

Volle Middeleeuwen 1000-1250

Vanaf de negende tot de dertiende eeuw bepaalde het hofstelsel de manier van leven in de Achterhoek. Het stelsel bestond uit grootgrondbezitters die eigenaar waren van een hoofdhof te midden van een groot areaal cultuurgrond. Op het land stonden kleine hoeven. Op het hoofdhof woonde de hofheer of zijn vervanger, de hofmeijer. Op kleine bedrijven woonden horigen. Zij waren verplicht om goederen te leveren en om werkzaamheden te verrichten aan de hofheer. Hoven hadden weinig invloed op ontginningen. Primaire taak was namelijk het beheren van grondbezit en niet het uitbreiden daarvan. In Bronckhorst waren zulke hoven onder andere te vinden in Baak, Zelhem en Hengelo.²⁰ In de beginperiode bestond een hof uit ongeveer drie boerderijen en een hoofdhof. Vanaf de twaalfde eeuw kwam er behoefte aan versterkte huizen. Boven de grootgrondbezitters stonden de graven met daarboven de keizer.

In de volle Middeleeuwen nam de bevolking snel toe. Dit had tot gevolg dat het bosareaal afnam en het agrarisch areaal toenam. Mensen bewoonden vanaf die tijd niet alleen meer de hogere delen. Zij vestigden zich bij voorkeur op de overgang van hoog naar laag. Dit had te maken met het gebruik van de lagere natte gebieden, zoals de beekdalen. Daar groeiden grassen die dienden als veevoer. Sporen in het landschap zijn nog zichtbaar, doordat de mens blijvend ingreep in de afwatering van moerassige gebieden. Om het gebied beter te kunnen betreden groeven zij weteringen en sloten. Ook verlegden zij de lopen van beken ter bevordering van de scheepvaart en voor het aandrijven van watermolens zoals bij Huize Hackfort.

Kenmerkend voor de zandgronden zijn kampen en essen of enken. Deze typen bouwlanden hebben hun oorsprong in de vroege en volle middeleeuwen. In de vroege middeleeuwen waren huiskampen aangelegd. Vanaf de tiende eeuw groeiden op een aantal plaatsen, kampen aan elkaar tot grote enken. Dit had te maken met het gemeenschappelijk gebruik van bouwland, dat omstreeks het jaar 1000 in zwang kwam.²¹ Dit staat in verband met de groeiende vraag

naar voedsel in die tijd, vanwege de bevolkingstoename.²² Op de akkers werden vooral rogge, vlas, gerst en hop geteeld.

De vergroting van de bouwlanden heeft gevolgen gehad voor de verkavelingspatronen in het kampenlandschap. Naast de oude huiskampen werden nieuwe blokken met een regelmatigere vorm ontgonnen. Kampen groeiden aaneen en de aanvankelijke scheiding door middel van houtwallen verdween later waardoor de karakteristieke open enken ontstonden. Op de Woestenenk bij Vorden komen eenstrepige akkers voor. Waarschijnlijk is de enk door een groep boeren ontgonnen en daarna gelijkmatig verdeeld. De smalle stroken kunnen ontstaan zijn door de latere verdeling onder de vererfden.²³

De karakteristieke kampen en enken hebben hun verschijningsvorm te danken aan het landbouwkundig systeem in de middeleeuwen.

Om de zandige grond vruchtbaar te maken brachten men mest naar de akkers. Deze mest was afkomstig van de potstallen waar het vee gestald werd op heideplaggen. De bollende 'esdekken' die in de Achterhoek voorkomen bestaan dan ook meestal uit een mengsel van plaggen en mest bovenop zand. Soms werden ook kleizoden, bosstrooisel en huisafval gebruikt om de akkers te bemesten.²⁴ Overigens hoeft een enk niet altijd een plaggendeek te bevatten.²⁵ Voorbeelden van grote enken liggen bij Zelhem, Halle, Hengelo en Varssel. De kleinere kampen komen voor rondom de enken, maar ook in beekdalen zoals die veelvuldig voorkomen in het Landgoedland bij Linde, Vorden, Hackfort, de Kieftskamp en Wildenborch.

In de dertiende eeuw bestond grote behoefte aan meer landbouwgrond. Tot dan toe konden in de buurt van akkers gelegen woeste gronden door iedereen worden gebruikt. Door het intensieve gemeenschappelijk gebruik verschaalde de grond echter. Ook de voorziening van producten uit de wildernis zoals hout, turf, heideplaggen en gras kwam in gevaar. Het leek noodzakelijk om het gebruik en ieders aandeel daarin, aan banden te leggen. In het oostelijk zandgebied werden daartoe rond 1200 organisaties opgericht die de reglementering onder hun hoede namen. Zij werden 'markegenootschappen' genoemd. De marken zorgden ervoor dat de rechten van individuele boeren binnen een gemeenschap werden vastgelegd. Anderzijds bepaalde men welke gebieden onder invloedssfeer van de gemeenschap vielen. Ieder lid kreeg aandelen of 'waardelen' naar rato van hun grondbezit. Alleen de 'gewaarde erven' mochten vanaf de oprichting van het markgenootschap gebruik maken van de gezamenlijke grond. Als gevolg van het systeem namen de verschillen in sociale status toe, met name omdat er een verdeling was in vol gewaarde erven, gewaarde erven en keuters. Logischerwijs moesten de keuters en landlozen het vaak afleggen tegen de macht van de gewaarde erven.

Vaak konden zij enkel wat bijverdienen door hun diensten te verhuren aan de grotere grondbezitters. De volle middeleeuwen is ook de periode waarin het Christendom een belangrijk aandeel kreeg in de samenleving. Hier zijn tot op de dag van vandaag tastbare sporen van terug te vinden, bijvoorbeeld in de oudste kerken. De invloed van het Christendom gaat echter verder dan de kerkenbouw. Ruimtelijk was het land ingedeeld in kerspels.

Een kerspel was de kleinste kerkelijke organisatie-eenheid die direct tot een bisdom behoorde. In dit gebied behoorden de meeste kerspels tot het bisdom Utrecht. Een natuurlijke barrière tussen de Utrechtse kerspelen en de kerspelen die tot het bisdom Münster behoorden, was het natte middendeel van de Achterhoek. Oostelijk van het Ruurlose broek lagen de Münsterse kerspels, westelijk de Utrechtse. Uitzonderingen waren Hengelo en Zelhem. Deze hoorden bij het bisdom Münster. De kerspelvorming was rond ca. 1200 voltooid en was redelijk stabiel tot 1559.²⁶ Dat wil niet zeggen dat de kerspelgrenzen onveranderlijk waren. Integendeel, samenvoeging en afsplitsing kwamen herhaaldelijk voor. De grenzen kwamen niet overeen met de markegrenzen, die meer op cultuur-landschappelijke basis waren ontstaan. De kerkelijke geschiedenis is mede van invloed geweest op de groei van dorpskernen rondom de kerken.

Late Middeleeuwen 1250-1500

In de late middeleeuwen veranderde veel op bestuurlijk vlak. De gebeurtenissen die zich afspeelden in deze contreien zijn van invloed geweest op de vorming van Gelderland als provincie. Een groot deel van wat nu gemeente Bronckhorst heet, was in de volle middeleeuwen onderdeel van de gouw Hamaland. De gouw bevatte de beide oevers van de IJssel, het stroomgebied van de Oude IJssel en het gebied tussen de Oude IJssel en de Rijn.

Als de graaf van Hamaland sterft, verdeelt de keizer de Hamalandse goederen onder heren en kerkelijke instellingen zoals het bisdom Utrecht. In de 11^{de} eeuw ontvangen de broers Rutgerus en Gerardus Flamens een deel van Hamaland. De zoon van Gerardus, Gerard II van Wassenberg, verhuist later naar Geldern en noemt zich graaf van Gelre. Door huwelijken, verervingen en onderhandelingen krijgt het graafschap Gelre steeds meer betekenis.

Dit leidt er in de 13^{de} eeuw toe dat Graaf Reinald II het voor elkaar krijgt dat de Duitse keizer, het graafschap verheft tot hertogdom. Het hertogdom kent in de 14^{de} eeuw vier kwartieren rondom de belangrijkste steden Nijmegen, Zutphen, Roermond en Arnhem.²⁷

Naast deze kwartieren was het noordoosten van de Achterhoek verdeeld in de stadsschependommen. Daar om heen lagen het Schoutambt Zutphen, Landdrostambt Zutphen, Ambt van Bredevoort, Heerlijkheid Borculo, Heerlijkheid Bronckhorst en de Heerlijkheid Lichtenvoorde. In het Landdrostambt Zutphen lagen de richteramten Zelhem, Steenderen, Hummelo, Hengelo, Drempt, Angerlo, Ruurlo en

Varsseveld. Tot het Schoutambt Zutphen behoorden Warnsveld, Gorssel, Almen, Vorden en Wichmond. De heerlijkheden hoorden bestuurlijk gezien niet onder Gelre.

De Heerlijkheid Bronckhorst, waar de gemeentenaam van afstamt, verdient nadere toelichting in een cultuurhistorische gebiedsbeschrijving. Rond 1250 is het kasteel Lichtenvoorde in leen uitgegeven aan de heren van Bronckhorst. Een eeuw later komen de heren in conflict met hun leenheer bisschop Lodewijk II van Münster. De twist eindigt met de toezegging van heerlijke rechten aan de heren van Borculo.

Deze rechten komen later alsnog in handen van de heren van Bronckhorst. De broer van Willem IV van Bronckhorst, Gijsbert van Bronckhorst, trouwt namelijk in 1360 met Henrica van Borculo. Als Henrica overlijdt geeft de erfgenaam Borculo aan weduwnaar Gijsbert van Bronckhorst. De Heerlijkheid Borculo komt in 1399 in handen van Frederik van Bronckhorst, een broer van Gijsbert IV van Bronckhorst. Na diens overlijden gaat de Heerlijkheid Borculo over naar dezelfde Gijsbert IV van Bronckhorst, die vanaf dan ook Gijsbert II van Borculo wordt genoemd. De Heerlijkheid Bronckhorst was een 'hoge heerlijkheid'. Dat wil zeggen dat de heren volwaardige rechten hadden op rechtspraak en bestuur. De heren stonden in hiërarchie boven de gewone ridders van het Gelderse ridderschap. De ridders waren stemgerechtigde edelen in het gewest Gelre. Bronckhorst was ook een van de vier bannerheerlijkheden. Algemeen wordt aangenomen dat bannerheren ongeveer gelijkwaardig waren aan graven en dat zij meer aanzien hadden vanwege hun deelname aan de Gelderse Statenvergadering. Het verdwenen kasteel Bronckhorst was het stamkasteel van de Heerlijkheid. Het stond strategisch aan de oever van de IJssel bij het stadje Bronckhorst. De plaats waar het kasteel gestaan heeft is tegenwoordig te herkennen aan de slotheuvel die nog resteert.

2.5 NIEUWE TIJD (1500-1800)

Na de middeleeuwen breekt een tijd aan met internationale conflicten die ook de samenleving in Bronckhorst doet veranderen. Globaal valt de nieuwe tijd in te delen in de verwickelingen rondom de Nederlandse Opstand – ook wel Tachtigjarige oorlog genoemd –, en de Bataafse revolutie die eindigt in de oprichting van het Koninkrijk der Nederlanden. Op lokaal en regionaal niveau hebben deze twee gebeurtenissen gevolgen gehad voor de geloofsbelijdenis en de reorganisatie van het bestuur.

De Opstand

In de 16^{de} eeuw kwamen de Nederlandse gewesten in opstand tegen hun landsheer, de Spaans-Habsburgse koning Filips II. De reden voor opstand was gekoppeld aan de protestantse reformatie.

DE MARKEN

In Bronckhorst waren circa 13 marken. Het woord 'circa' geeft al aan dat hier niet een eenduidig getal voor aan te geven is, aangezien de hoeveelheid marken en de begrenzing veranderde door de tijd heen. De indeling in marken is essentieel in het begrijpen van het landschap van nu. Een aantal marken groeiden uit tot buurtschappen die zich later ontwikkelden tot grotere nederzettingen. De marken vormden later de basis voor de vorming van gemeenten.

Belangrijk voor de groei van een marke tot nederzetting was de ligging nabij een centraal hof of versterkt huis en de afstand tot een handelsroute. Ten tijde van de oprichting van marken was het leenstelsel de gangbare wijze van bestuur. Het stelsel bestond uit een leenheer die zijn goed (akker, kasteel, heerlijkheid of graafschap) in leen gaf aan een leenman. Buiten het verleende land, bestonden vrije goederen.



Aan de top van de organisaties stond een 'richter'. Vaak was het een eigenaar of gebruiker van een hof of erf die deze functie bekleedde. De markrichter leidde de vergaderingen van de marken.

- 20. Vorden
- 21. Hengelo
- 22. Dunsborger marke
- 23. Zelhem
- 24. Halle
- 55. Hummelo
- 56. Steenderen

- 57. Rha, Luur en Emmer (ook wel Marke Rha genoemd)
- 58. Olburgen
- 59. Baak
- 60. Bronsbergen en Wichmond
- 61. Vierakker
- 62. Leesten

In de noordelijke Lage Landen was het calvinisme dieper geworteld dan in de zuidelijke. Het verschil in geloofsovertuiging zorgde ervoor dat de noordelijke gewesten zich losmaakten van het zuiden en zich in 1588 verenigden tot de Republiek der Zeven Verenigde Nederlanden, ook wel de 'Verenigde Provinciën' genoemd. De Republiek bevatte vrijwel het hele grondgebied van wat nu Nederland is. Daarmee stond de Opstand aan de wieg van het huidige Nederland. De Republiek werd overigens pas na de Vrede van Münster in 1648 officieel erkend als zelfstandige natie door de omliggende landen.

Bevolkingsomstandigheden

De omstandigheden rond de vorming van de republiek gingen niet voorbij aan de inwoners van Gelderland. In de Tachtigjarige oorlog trokken Spanjaarden en Staatse troepen door dit gebied. In 1581 was Bronkhorst bij verrassing ingenomen door de benden van Verdugo, een Spaanse bevelhebber. Na Bronkhorst, volgde ook de inname van Keppel. Graaf Willem van den Bergh, stadhouder van Gelre, wilde Bronkhorst en Keppel in snel tempo heroveren. De steden waren beide geen belangrijke militaire steunpunten, maar ze waren wel onderdeel van de defensie-lijn in de Gelderse frontsector. De Staatsen hadden hun garnizoenen gelegerd in de steden Zutphen, Doetinchem, Doesburg, Lochem en 's Heerenberg. De kastelen Wildenborch en Hackfort waren onderdeel van de verdedigingslinie. De Spanjaarden hadden hun uitvalsbasis in Groenlo, Breedevoort en Anholt. Het is in die zin begrijpelijk dat de veroveringen van Bronkhorst en Keppel zeer ongewenst waren bij de Staatsen, zeker gezien de ligging van de steden aan de IJssel en Oude IJssel. Het lukte uiteindelijk pas na 9 maanden om de Spanjaarden uit het kasteel te Bronkhorst te verdrijven.

De bevolking onderging nadelige gevolgen van de oorlog. Ten eerste kregen de dorpen en buurtschappen een maandelijks bijdrage opgelegd. Dit weerhield de soldaten - ook de Staatse - er echter niet van om de bewoners af te persen, te bedreigen of om hun huizen en stallen te plunderen en in brand te steken.²⁸

Pas na de verovering van Groenlo in 1627, Venlo en Roermond, kwam de bevolking in rustiger vaarwater terecht.²⁹ De schermutselingen hadden ook een indirect effect op de inwoners. Halverwege de 17^{de} eeuw, had Nederland en ook de oostelijke landsdelen, last van een stagnerende economie. Vooral de agrarische sector was hier de dupe van. De prijzen voor landbouwproducten daalden. Hier kwam bij dat de geldnood waarin de Generaliteit - het centraal bestuur - verkeerde, opgevangen werd door belastingverhogingen. De Republiek had na de Vrede van Münster opnieuw te maken met oorlogen. Tussen 1688 en 1697 woedde de Negenjarige oorlog, waarin de Fransen

vochten om een Rijk bijeen te krijgen tussen de Rijn, de Alpen en de Pyreneeën. Een paar jaar later raakte de Republiek betrokken bij de Spaanse Successieoorlog (1701-1714). Deze oorlog was uitgebroken na de dood van de Habsburgse koning Karel II van Spanje. Lodewijk XIV van Frankrijk had via zijn kleinzoon Filips van Anjou, aanspraak op de Spaanse troon. Diverse mogendheden, waaronder de Republiek en het Verenigd Koninkrijk wilden de dreiging tegengaan. Het Staatse leger had een vrij grote omvang met 120.000 manschappen. De kosten voor de oorlogen werden opnieuw via belastingen geïnd bij de inwoners van de Republiek. In de periode 1650-1750 trad een verschuiving op in de bevolkingsspreiding. In het westen van Nederland nam de bevolking af, terwijl er in het oosten inwoners bij kwamen. Het ging met name om een toename van mensen die leefden in de marges van de landbouw, zoals keuters, arbeiders en daghuurders. Deze mensen stichtten kampontginningen en huttenkolonies. Het aantal boeren bleef ongeveer gelijk.³⁰

Veel mensen in de 17^{de} en 18^{de} eeuw moesten moeite hebben gehad om het hoofd boven water te houden in een tijd met verhoogde belastingen en lage prijzen voor landbouwproducten.

Bataafse revolutie 1794-1799

Aan het einde van de 18^{de} eeuw kwam in navolging van de Verlichting en de Franse Revolutie een 'fluwelen revolutie' op in de Republiek. De opstand was gericht tegen de macht van de elite. Men wilde meer 'vrijheid, gelijkheid en broederschap' in de inrichting van de staat. De bevolking was gesplitst in 'Orangisten' die voor het oude systeem pleitte en de 'patriotten' die geholpen werden door de 'Girondijnen'. Dit was de belangrijkste politieke partij die uit de Franse revolutie was ontsproten.³¹

In 1793 vielen de Fransen de Nederlanden binnen. Zij werden gesteund door de Hattemse patriottenleider Herman Willem Daendels en het Bataafs legioen van gevluichte patriotten.³² Zij bezetten diverse steden en gebieden, waaronder de Bommelerwaard, dat dankzij het ijs bereikbaar was geworden. De Bataafse omwenteling heeft zich in Gelderland in een periode van drie maanden voltrokken, tussen 8 november 1794 tot 8 februari 1795.

De revolutie had bestuurlijke veranderingen tot gevolg. Ten eerste werd in Gelderland de Landdag - bestaande uit de gewesten Gelre en Zutphen - omgedoopt in de Provisionele Representanten van het Volk van Gelderland. Anders dan voorheen werd het volk niet alleen vertegenwoordigd door de steden, maar ook door de plattelandsgemeenten. Ten tweede werd een scheiding aangebracht tussen de bestuurlijke en rechterlijke macht. De rechterlijke macht werd ondergebracht in het Hof der Justitie.

In 1795 werd de Bataafse Republiek uitgeroepen. De erfstadhouder van de Nederlanden, Willem

V, was inmiddels gevlucht naar Engeland. Vanaf dat moment werden landelijke hervormingen doorgevoerd, die sindsdien nauwelijks zijn teruggedraaid. Er moest een sterker centralistisch bestuur komen en elke inwoner moest geregistreerd worden in een burgerlijke stand. Andere gevolgen waren een uniforme rechtspraak, munteenheid, maten en gewichten en belastingheffing. Voor de katholieken in de lage landen brak na ca. 200 jaar weer een tijd aan waarin zij toebedeeld werden met gelijke burgerrechten. Voor dit gebied was ook de afschaffing van de heerlijkheden van belang. Het jachtrecht en visrecht werd in eerste instantie opgeheven, maar ging tot 1923 over in het 'zakelijk recht'. De meeste bestuurlijke rechten die behoorden tot de heerlijkheden, werden overgeheveld naar de gemeenten.

De nieuwe Republiek was met behulp van de Fransen in het leven geroepen. Het bleek nadien echter minder eenvoudig om de band met de Fransen te verbreken. Na de onderhandelingen met de Fransen over de grenzen, moest de Republiek de schadevergoeding betalen. Daarnaast moest de Republiek het onderhoud betalen van een Frans bezettingsleger en zij werden verplicht een lening te verstrekken aan de Fransen.

In 1798 kwam een einde aan de Revolutie. Na een aantal conflicten tussen conservatieve en radicale hervormers kwam de partij die een middenweg koos aan de macht.

2.6 KAARTBEELD 1773-1794

Vanaf het einde van de 18de eeuw zijn kaarten beschikbaar die een redelijk betrouwbare weergave geven van de periode van intekening. De ruimtelijke ontwikkelingen die plaatsvonden tussen ca. 1800 en heden worden vanaf hier beschreven aan de hand van kaartbeelden uit de perioden 1800, 1950, 1900 en 2000.

Bronckhorst en de Hottinger Atlas 1773-1794

Tussen 1773 en 1794 hebben militaire ingenieurs grote delen van Noord- en Oost-Nederland in kaart gebracht. De door hen vervaardigde kaarten, thans bekend als de Hottinger-atlas, zijn in vrijwel alle gevallen de oudste betrouwbare en gedetailleerde kaarten van het gekarteerde gebied. Bij het bekijken van de kaarten is het van belang om in het achterhoofd het doel van vervaardigen te onthouden; militaire krijgshandelingen. De naam 'Hottinger' stamt overigens af van de van oorsprong Zwitserse kapitein ingenieur Hottinger, die in 1788 de opdracht kreeg om delen van Oost-Nederland in kaart te brengen.

Ook voor het grondgebied van de gemeente Bronckhorst vormen de kaarten uit de Hottinger atlas het oudste, relatief betrouwbare kaartbeeld. De kaarten (zie volgende pagina's) geven een schat



De Bataafse Republiek in 1798, met Gelderland verdeeld in het departement van de Oude IJssel en het departement van de Rijn. Deze indeling heeft drie jaren bestaan.

(bron: Wikipedia).

aan informatie over de toestand van de gemeente aan het einde van de achttiende eeuw: de periode vóór de grote veranderingen van de negentiende en twintigste eeuw. Ingetekend zijn ondermeer de nederzettingen, wegen, waterlopen, de omvang van het in cultuur gebrachte areaal en de nog onontgonnen woeste gronden. Ook de diverse landgoederen staan prominent op de kaart. Behalve de steden, dorpen en buurschappen zijn ook vele waterlopen, bruggen, sluizen en bebouwing van een naam voorzien.

Nederzettingen

Ingetekend zijn de volgende nederzettingen: *Drempt, Keppel en Leeg-Keppel, Hummel (Hummelo), Elderik (Eldrik), Den Wittenbrink, Zelle (Zelhem) en Halle, Olburgen, Rhaa, Emmer, Steenderen, de Heerlykheyd Bronckhorst, Toldijk, Baak, Vierakker, Wygmond (Wichmond), Hakfort, Vorden, Delden, Mossel, Noordyk (Noordink), Vaarsse (Varssel), Hengel (Hengelo)*. Afgaande op het kaartbeeld waren vooral Zelhem, Vorden en Hengelo nederzettingen met een duidelijke, wat meer omvangrijke dorpskern. Opmerkelijk is dat ook Hakfort als afzonderlijke nederzetting is ingetekend; we kennen thans alleen nog het kasteel met die naam. Niet ingetekend zijn de dorpen Velswijk, Keijenborg en Kranenburg, deze bestonden toen nog niet.

Ook werd op de kaart nog geen onderscheid gemaakt tussen Achter- en Voor-Drempt en ook Hoog-Keppel staat niet als zodanig op de kaart.

Wegen

Ook de wegen zijn nauwkeurig ingetekend. Vooral Zelhem en Hengelo waren duidelijke knooppunten in het wegennetwerk, maar ook het kleinere, door woeste gronden omgeven Varsseel. De doorgaande oost-west routes waren gericht op de steden Doesburg en Zutphen waar men via schipbruggen de IJssel kon oversteken.

Daartussen kon men bij Olburgen (Dierense Veer) en Bronkhorst de IJssel oversteken, doch deze veren lijken meer van lokaal belang.

Richting Doesburg liepen vanouds twee belangrijke doorgaande routes over het grondgebied van de gemeente, namelijk:

- de weg van Anholt over Terborg, Doetinchem en Keppel naar Doesburg (tevens deels Hessenweg en Postweg);
- de weg van Bocholt en Aalten over de Halse rug, Zelhem, Wittenbrink en Hummelo naar Keppel en Doesburg (tevens Hessenweg en Postweg).

Richting Zutphen voerden de volgende doorgaande wegen:

- vanaf Emmerik over Doetinchem, Toldijk en Baak naar Zutphen. Deze is deels als dijk –Toldijk– aangelegd tussen de lager gelegen landerijen met een tolbrug bij de Hummelose beek;
- over de Halse rug langs Zelhem via Hengelo naar Zutphen;
- de weg vanaf de Radstaak via Varsseel naar Vorden en Zutphen;
- de weg vanaf Groenlo over Ruurlo, de Wientjesvoort en Vorden naar Zutphen.

Doesburg en Zutphen hadden nog geen goede onderlinge wegverbinding. Oostelijk van de IJssel moest men binnendoor via Drempt over Keppel langs Toldijk en Baak naar Zutphen; een alternatief voerde via Dieren en Brummen richting Zutphen.

Waterlopen / Waterhuishouding

Behalve de rivieren de IJssel – die tegenwoordig dient als westelijke gemeentegrens – en de Oude IJssel zijn tal van andere beken en kleinere waterlopen ingetekend. De beken komen alle uit in de IJssel; de belangrijkste zijn:

- de Hummelse beek, die bij Bronkhorst uitkomt in de IJssel;
- de Vordense beek, die samen met de zuidelijke tak – Hissinkbeek– uitkomt bij Vorden. Deze heet stroomafwaarts Hakfortse beek en komt ten noordwesten van Baak uit in de IJssel

Oversteekplaatsen

De belangrijkste weergegeven oversteekplaatsen in de Hummelsebeek zijn de Wittebrinksbrugge en de Tolbrug ten zuiden van Toldijk.



De kaarten uit de Hottinger atlas geven een eerste beeld van het landschap.



Uitgelicht: De Hottinger atlas

Teneinde over kaarten te kunnen beschikken die een beeld geven van de terreingesteldheid rond de voor de verdediging zo belangrijke stromen, gaf stadhouder Willem V op 6 juli 1773 opdracht aan luitenant ingenieur Herman van Hooff om 'Eene kaarte te formeeren van het terrein tusschen Nijmegen, de rivier de Whaal op, en de Rijn af, over Arnhem, langs den IJssel over Doesburg, Zutphen, Deventer, Zwolle en Campen, tot aan Zwarte-Sluis, met de situatie daar annex, bijzonderlijk de gefortificeerde Steeden en Forten, Rivieren, Watergangen, Dijken en Sluijzen'.



chap van rond 1800.

In de Vordensebeek - noordelijke tak -, zijn dat Wientjesvoort, Vorden en Hackfort. Gelet op de naam gaat het om zeer oude oversteekplaatsen: "voorde" duidt op de aanwezigheid van doorwaadbare plaatsen. Over de Baakse brug konden de Hakfortse beek passeren.

Grondgebruik

De kaarten in de Hottinger atlas geven ook enige indruk van de toestand met betrekking tot het grondgebruik aan het einde van de achttiende eeuw. Hengelo en Zelhem hadden de grootste aaneengesloten bouwlandcomplexen. Deze zijn te vinden als de 'Hengeler enck' ten zuiden van Hengelo en de 'Zellemer enck' ten zuidwesten van Zelhem. Van de veelal lager gelegen nattere broekgebieden zijn onder meer het grote broekgebied gelegen tussen de "Backermarct" en Hengelo ingetekend en het broekgebied ten noordoosten van Hummelo en ten noorden van Wittenbrink. Dit broekgebied is aangeduid als 'Het Broek' en het 'Velswijker Broek'. Op de kaarten is ook te zien hoe omvangrijk het areaal aan woeste gronden destijds was. Ingetekend zijn ondermeer het Vuurveld, ten noorden van de Wittebrink, het Beeringsveld, ten zuiden van de Halse rug en de woeste gronden ten noorden van de Halse rug en ten oosten van Hengelo. De Zellemer heyde, die later deels hoorde bij de Zelhemse mark, ten noordoosten van Zelhem was destijds waarschijnlijk het meest uitgestrekte heidegebied binnen het grondgebied van de huidige gemeente Bronckhorst. Aan de randen van de woeste gronden zijn op verschillende plekken kleinere ontgonnen enclaves te zien, zoals bijvoorbeeld in de omgeving van Hengelo-Varssel.



Weg van Halle Hengelo 1949
(foto: Historische Vereniging Oud Zelhem).



Zicht op 't Zelle.

Ook de landgoederen, kastelen en buitenplaatsen zijn ingetekend op de Hottingerkaarten. In Vorden en omgeving zien we van de bekende acht kastelen: 't Huys te Vorden, Huys Hakfort, De Kifcamp (Kieftskamp), Onstein, Het Meddeler (Medler), Wiersen (Wierse) en Den Wildenborg (Wildenborch). Opmerkelijk genoeg ontbreekt op de kaart de naam van het kasteel Den Bramel, hoewel dat toen al lang bestond. Westelijk van Vorden lagen Het Blek, aan de rand van het Leestense Veld en Suyderas te Vierakker. Daarnaast zijn ook Huys Bronckhorst en Huys Baak op te kaart te vinden.

De omgeving rond Hengelo, Zelle, Stapelbroek, 't Meenink en 't Valvering- (thans Vaalverink - en Kervel (op de kaart zonder naam) beduidend minder rijk aan landgoederen dan Vorden. In de rest van de gemeente lijken landgoederen geheel te ontbreken, behalve in het meest zuidelijke deel waar De Oylenpass (Ulenpas), Enghuissen (Enghuizen) en Huis Keppel zijn te vinden.

Opvallend is dat op de kaarten bij het merendeel van de landgoederen een formele aanleg is te zien, met lanenstelsels, tuinen in geometrische patronen en sterrenbosachtige structuren. Hackfort en de Wildenborch hadden de meest imposante lanenstelsels.

2.7 DE NEGENTIENDE EEUW

De negentiende eeuw was een eeuw van grote veranderingen in het dagelijks leven en in de ruimte. Belangrijke gebeurtenissen waren onder andere de verdeling van de markegronden, de aanleg van straatwegen en spoorlijnen en de opkomst van industrieën en coöperaties. In deze paragraaf wordt eerst de politieke context geschetst. Daarna volgt een beschrijving van belangrijke kenmerken van deze eeuw op het gebied van infrastructuur en grondgebruik. De volgende paragraaf geeft een beschrijving van het kaartbeeld destijds.

Republiek wordt Koninkrijk

De eeuw begon met de politieke omwenteling van een Republiek naar een centraal bestuurd Koninkrijk. Voortaan werd op landelijk niveau gekeken naar de ontwikkelingen die gewenst waren in de provincies. Het Koninkrijk Holland werd in 1806 opgericht door Napoleon Bonaparte, die van het Koninkrijk een vazalstaat van het Franse Keizerrijk maakte. Zijn broer Lodewijk Napoleon wordt aangewezen als Koning. Dit Koninkrijk was slechts van korte duur. In 1810 werd het ontbonden. In 1813 werd het gebied bevrijd. De zoon van stadhouder Willem V kwam terug naar de Lage Landen en werd aangesteld als Koning Willem I van het Koninkrijk der Verenigde Nederlanden. Koning Willem I staat bekend om zijn inspanningen in het verbeteren van de infrastructuur, zowel over land als over water. Hij was ervan overtuigd dat de aanleg en het onderhoud van wegen van belang was voor het stimuleren van de handel.

Infrastructuur: wegen

Als gevolg van de centralisatie kwam er landelijk aandacht voor het verbeteren van de infrastructuur. Op Rijksniveau hield men zich bezig met de zorg voor internationale en interprovinciale wegen. Het beheer van de lokale wegen kwam sinds de Bataafse omwenteling en de verdeling van de marken bij de gemeenten te liggen. Tot die tijd was dit een zaak geweest die behoorde tot de markegenootschappen. Na de Franse tijd maakte Waterstaat een lijst met twee klassen van grote wegen. De grootste wegen verbonden de hoofdstad en de residentie met de land- en zeegrenzen. Voor Bronckhorst is de tweede klasse van belang, de wegen die de provinciesteden met elkaar verbonden. Op een lijst uit 1866 staan twee wegen genoemd die door dit gebied lopen; de grote weg van Doesburg naar Anholt en de weg van Zutphen naar Winterswijk.³³ Dergelijke wegen waren 'bestrate groote wegen' of 'grindwegen'.³⁴ In dit gebied behoorde de weg van Zutphen naar Winterswijk over Vorden onder de 'straatwegen'. Hetzelfde geldt voor de weg van Doesburg naar het Duitse Anholt. Grindwegen lagen op de route van Arnhem naar Emmerik. De andere wegen waren provinciale wegen, gemeentewegen, polderwegen,

buurtwegen of voetpaden. Ter verbetering van het wegennetwerk werden veel wegen in de 19de en 20ste eeuw gedeeltelijk verhard. In 1859 kwam bijvoorbeeld de kunstweg gereed tussen Hummelo en Enschede. Rond 1880 begon men met het gebruik van klinkers als wegverharding. De verbetering van de wegen verliep echter vrij traag. Dit had enerzijds te maken met de ongemakken van het rijden over kinderkopjes, grindwegen en tolwegen. Anderzijds geloofde men in die tijd dat de opkomende spoorwegen zorgden voor een sneller transport. De situatie veranderde pas tijdens de Eerste Wereldoorlog.

Infrastructuur: spoorwegen

De eerste trein in Nederland reed in 1839 tussen Amsterdam en Haarlem. Het oosten van Nederland volgde later. In 1843 kon men met de trein van Amsterdam naar Arnhem reizen. Nog verder naar het oosten kwam in 1865 de spoorlijn tussen Zutphen en Winterswijk gereed. Meer informatie over de spoorwegen komt in hoofdstuk vier aan bod.

Grondgebruik: een nieuwe denkwijze

In de Achterhoek betekende de verdeling van de markegronden een breuk met het verleden. Markegenootschappen kwamen veel voor in Oost-Nederland.³⁵ Eeuwenlang bepaalden markegenootschappen de dagelijkse gang van zaken in de Achterhoek, tot aan het einde van de 18de eeuw een nieuwe denkwijze opkwam. In die tijd was het liberale gedachtegoed van de Verlichting doorgedrongen in de kringen van de intellectuele elite. Zij hadden in navolging van de Engelse elite, geëxperimenteerd met de wisseling van gewassen en het verhogen van de mestproductie op hun buitenverblijven. Rond die tijd werden ook verschillende pachtboeren eigenaar van een eigen erf. In combinatie met een daling van de lonen en een stijging van de graanprijzen nam de rentabiliteit toe van het boerenbedrijf. Deze ontwikkeling zorgde er, in combinatie met het liberale denken, voor dat de elite zich meer ging interesseren in het ondernemen op het platteland. De elite kwam tot de slotsom dat het grote voordelen had om over te gaan tot een verdeling van de gemeenschappelijke gronden.³⁶

Grondgebruik: markeverdeling en ontginning

Vanaf de Bataafse tijd kwam de bevordering van de landbouw onder aandacht van het staatsbestuur. In 1798 werd in de Staatsregeling geschreven: 'De Maatschappij beveelt insgelijks de meeste bevordering van den Landbouw, deszelfs bloei, bijzonderlijk ten aanzien der nog ledige en woeste gronden, door de geheel Bataafsche Republiek.'³⁷ Een speciaal aangestelde 'Commissaris tot de Zaken van de Landbouw' komt tot de conclusie dat de overheid een verdeling van de markegronden zou



Bronckhorst in beeld ca. 1845

Uitgelicht: Topografische kaarten

Voor de ontwikkeling van de Nederlandse cartografie was de Franse Tijd (1795-1813) van groot belang. Om grondbelasting te kunnen heffen, maakten de Fransen van het hele Nederlandse grondgebied een kadaster op. Het *Dépot Général* wijdde zich aan het maken van topografische kaarten. Tussen 1811 en 1832 kwamen voor alle gemeenten kadasterkaarten of minuutplans gereed. Veranderingen werden ingetekend op bijbladen.

Na de afscheiding van België in 1830, wilde men de zuidgrens nauwkeurig in kaart brengen. Officieren van de Generale Staf maakten daartoe een proefblad op een schaal van 1:25.000. Willem II - destijds kroonprins en opperbevelhebber van het leger -, oordeelde gunstig over de kwaliteit. Sindsdien zijn ook andere gebieden, waaronder Oost-Gelderland, op dezelfde schaal in kaart gebracht.

Deze kaart geeft de situatie weer van omstreeks 1843-1845. De minuutplans dienden als de basis voor deze topografische kaart.

moeten afdwingen en dat de ontginning bevorderd moet worden door de novale tienden af te schaffen en door belasting te heffen op woeste gronden. In 1809 worden de marken verplicht om in een vergadering te stemmen voor of tegen het verdelen van de gronden. In de notulen die bewaard zijn gebleven, valt op te maken dat de woeste gronden als onmisbaar werden gezien voor de agrariërs. De plaggen en weidegrond waren nodig om het boerenbedrijf draaiende te houden. In Zelhem was bovendien in 1808 gebleken dat er geen interesse was in de koop van markegrond. In Vorden was men, als één van de weinige marken in de Achterhoek, vóór de verdeling. In de jaren erna kwam de verdeling alsnog geleidelijk op gang. Door de invoering van het Kadaster in 1832 was het eenvoudiger geworden om op basis van kaarten en landmeting, het land te verkavelen en verdelen. Een andere stimulans was de vrijstelling van verhoogde belasting na de ontginning omstreeks 1840. Rond 1850 waren in de Achterhoek ca. 32 marken geheel en 8 gedeeltelijk verdeeld. Er lagen nog 18 onverdeelde marken. In 1869 was de laatste marke verdeeld. Uiteindelijk komt er een Markenvet tot stand in 1886. Maar pas na de invoering van kunstmest komen de grote ontginningen echt op gang.

Nieuwe kerken

Dankzij de Bataafse Revolutie eind 18de eeuw, kwam in de negentiende eeuw de bouw van Rooms-Katholieke kerken in een sneltreinvaart terecht. Bij vele dorpen kwam een nieuwe kerk te staan.

2.8 KAARTBEELD 1843-1845

Halverwege de negentiende eeuw worden, in navolging van de Fransen, nauwkeurige kaarten gemaakt. Een goed beeld van de ruimtelijke inrichting in de negentiende eeuw geeft de topografische kaart uit de periode 1843-1845.

Nederzettingen

Rond 1845 zijn de belangrijke plekken niet alleen dorpen, maar landgoederen of zeer kleine bewoningskernen. Ook komen namen voor die tegenwoordig alleen nog lokaal gebruikt worden of de namen zijn getransformeerd. Een voorbeeld van namen die zijn veranderd zijn 'Rhaberg' (Rha) en Keppel (Laag Keppel). Verdwenen namen die in 1845 gebruikt worden zijn Het Hoefken, De Telling en De Emmer. Ook wordt 'Enghuizen' aangegeven alsof het gaat om een nederzetting, evenals Hackfort. Achter-Drempt staat niet op de kaart, wel is een kruispunt ingetekend met 'De Roskam'.



Uitgelicht:

In 1848 houdt W.C.H. Staring als secretaris van de Geldersche Maatschappij voor Landbouw, een voordracht met als titel 'De landbouw op de Nederlandsche zandgronden'. Hij uit felle kritiek op de wijze waarop de markegenootschappen omgaan met het onderhoud van de wegen: 'Bekrompenheid, vooroordeel, blind egoïsme en de grofste onkunde in de werkelijke belangen van de Maatschappij, speelden daar steeds de hoofdrol; en wat kon men ook meer verwachten van eene vergadering, meerendeels uit lieden samengesteld, die slechts bij uitzondering lezen en schrijven verstonden, slechts ternaauwernood door eenige hanepoten de belangrijkste besluiten konden onderschrijven, en niets meer van de wereld kenden dan de Mark, waarin zij waren groot gebracht.' Hij pleit voor de opheffing van de in gemeenschappelijk bezit zijnde markegronden. Wel voegt hij er een aandachtspunt aan toe: het is zaak 'de namen der overoude en daarom zo hoogst merkwaardig merken te enregistreren en daarbij aan te teekenen, welke gebruiken en gewoonten daaraan verbonden waren, teneinde wij onze kinderen vele antiquarische gissingen besparen'.

Gecultiveerde en ongecultiveerde gronden

Halverwege de 19de eeuw zijn ter plaatse van het Wolversveen, het Halsche veen en het Stuivezand nog grote lege vlakten te vinden. Dit geldt ook voor het Groote Veld tussen Vorden en Lochem. Wel zijn een aantal kaarsrechte wegen ingetekend. Dit wijst op het aanleggen van ontginningsassen.

Hutten

Rondom de grote open heide tussen het Varsselse zand, Veldhoek, Halle en Zelhem, lagen diverse 'hutten', zoals de Lubbershut, ten zuiden van Veldhoek, Boterhut ten noordwesten van Halle en de Petershut ten zuiden van 'Het Zand'. De hutten stonden daar in de periode voor de ontginning van de woeste gronden. De kaart van 1845 laat de situatie zien voor de grootschalige ruimtelijke veranderingen die zich vanaf de tweede helft van de 19de eeuw zouden voltrekken.

Voor de situatie omstreeks 1900 geven de kaartbladen van de zogenaamde Chromotopografische kaart des Rijks (1: 25.000) - ook wel bekend als de "Bonnebladen" - een goed gedetailleerd beeld. Het grondgebied van de huidige gemeente Bronckhorst werd verkend tussen 1865 en 1886; het merendeel

van de relevante kaartbladen is later - veelal omstreeks 1910 - herzien.

Nederzettingen

Ingetekend zijn de dorpen en buurtschappen: Drempt, Hoog-Keppel, Laag-Keppel, Eldrik, Hummelo, De Telling, Wittenbrink, Zelhem, Velswijk, Oosterwijk, Halle, Hengelo, Bekveld, Noordink, Dunsborg, Keijenburg, Het Gooij, Varssel, Kieftendorp, Steenderen, Luur, Olburgen, Rha, Bronckhorst, Covik, Baak, Toldijk, Vierakker, Wichmond, Vorden, Veldwijk, Delden, Mossel, Linde en Galgengoor.

Vergeleken bij de kaarten uit de Hottingeratlas van eind 18de eeuw, vallen enkele zaken op. Nieuw aangegeven nederzettingen zijn Bekveld, Dunsborg, Eldrik, Het Gooij, Keijenburg, Oosterwijk, Veldwijk, en Velswijk maar ook Covik, Galgengoor, Kieftendorp, Luur en De Telling, die nu niet meer als "kern" worden aangemerkt.

Infrastructuur

Blijkens de kaarten waren omstreeks 1900 de belangrijkste doorgaande wegen:

- Doesburg-Doetinchem-Terborg etc. (met stoomtramlijn)
- Zutphen-(Toldijk-Hummelo)-Doetinchem (met stoomtramlijn)
- Zutphen-Vorden-Hengelo
- Hummelo-Wittebrink-Hengelo-Enschede. Dit is de kunstweg tussen Hummelo en Enschede, die in 1859 is geopend en ook wel HEK-weg genoemd wordt.

Deze doorgaande wegen waren alle verhard, evenals enkele andere verbindingswegen van meer lokaal belang.

Op de kaarten zijn diverse nieuwe wegen ingetekend, met name ter verbetering van de ontsluiting van de woeste gronden, broek- en veengebieden die op dat moment ontgonnen worden. Voorbeelden zijn het Heeren- of Wolfersveen, het gebied ten oosten van Hengelo (Kieftendorp) en het gebied ten noordoosten van Vorden (Galgengoor). Het betreft in deze gebieden doorgaans patronen van rechte, veelal haaks op elkaar staande wegen, maar ook sterachtige patronen komen voor zoals bij het Galgengoor en in de omgeving van het landgoed Zelle.

Op de kaarten zijn óók de spoorwegen ingetekend, een geheel nieuw type infrastructuur. Voor wat betreft het grondgebied van de gemeente Bronckhorst gaat het om de spoorweg Zutphen-Winterswijk (met een station in Vorden) en de spoorverbinding Doetinchem-Zelhem met een aansluiting op de lijn Zutphen-Winterswijk bij Ruurlo (met een station in Zelhem).

Water

Op de kaarten is de verbetering in de waterhuishouding duidelijk zichtbaar, met name in de

broeklanden en de nattere delen van de vroegere woeste gronden. Met de diverse verbeterde en/of nieuw gegraven waterlopen is geleidelijk aan een beter en meer samenhangend waterhuis-houdingsstelsel ontstaan. Opvallend is het grote aantal waterlopen waarvan de naam eindigt op -laak. Voorbeelden daarvan zijn de Luursche Laak, De Binkenbergsche of Baaksche waarden Laak, de Schiphorster Laak, de Lankhorster Laak, de Lindensche Laak, de Medler Laak en de Varssele Laak. Een 'laak' wordt meestal verklaard als een grensvormende waterloop. Ook de omstreeks 1835 gegraven Veengoot is ingetekend, doch nog niet zo prominent als op kaarten van later datum.

Ongecultiveerde en gecultiveerde 'woeste' gronden

De meest opmerkelijke, op de kaarten zichtbare verandering is de voortschrijdende ontginning van de woeste gronden die geleidelijk op gang kwam na de verdeling van de marken.

Er zijn ontsluitingswegen aangelegd, watergangen gegraven en er is een begin gemaakt met de verkaveling. Een deel van de vroegere woeste gronden is inmiddels bebost, hoofdzakelijk met naaldboutbossen, terwijl in aangrenzende (heide) gebieden sprake is van opslag van jonge bomen. Voorbeelden daarvan zijn: het Grote Veld, de omgeving van Galgengoor en Kieftendorp, en de gebieden ten noorden en oosten van Zelhem.

Landgoederen

De verschillende landgoederen vormen een minder prominent onderdeel van het kaartbeeld dan op de kaarten uit de Hottingeratlas, onder meer doordat de omgeving in het algemeen meer bebost is geraakt. De formele aanleg van de het merendeel van de buitenplaatsen is vervangen door een aanleg in landschapsstijl, zoals bijvoorbeeld goed te zien is bij de Ulenpas, Enghuizen en de Wildenborch.

Bebouwing

Op de kaarten van rond 1900 is de bebouwing in het algemeen veel gedetailleerder aangegeven dan op de kaarten uit de Hottingeratlas. Behalve kerken, scholen, molens en talloze met naam vermelde boerenerven is ook de locatie weergegeven van nieuwe gebouwtypen zoals stations en de eerste fabrieken waaronder bijvoorbeeld de ijzergieterij Laag-Keppel, de zuivelfabriek Steenderen en de boterfabriek Hengelo.

2.9 DE TWINTIGSTE EEUW EN DE KAARTBEELDEN VAN 1900 EN 2004

Nederzettingen

Het kaartbeeld laat de sterke groei van vooral de dorpskernen van Hengelo, Steenderen, Vorden,

Zelhem duidelijk zien; ook Keijenborg heeft inmiddels een duidelijke bebouwde kom. Op de kaart wordt intussen onderscheid gemaakt tussen (Voor-)Drempt en Achter-Drempt, welke laatste kern ontstond rond de daar gebouwde r.k. kerk en school.

Nieuw op de kaart verschenen "nederzettingen" zijn er met name in het gebied van de voormalige gemeente Zelhem, namelijk Halle-Heide, Halle Nijman, Heidenhoek, De Meene, Meuhoek, Wassinkbrink, Winkelshoek en Wolfersveen. Van enige kernvorming met nieuwbouw is echter in deze buurtschappen amper sprake, dit in tegenstelling tot Velswijk en Veldhoek waar de kaart een duidelijke bebouwingsconcentratie toont. Ook Heegherhoek, De Leuke, Wientjesvoort, Kranenburg, Medler, Wildenborch staan als "nederzetting" op de kaart. Daarvan heeft alleen Kranenburg met zijn kerk en klooster een duidelijke kern. Covik, Luur, Galgengoor, Het Gooij en Kieftendorp zijn daarentegen als zondanig van de kaart verdwenen.

Infrastructuur

De belangrijkste grotere wegen zijn ook nu de N 314 (Zutphen-Baak-Toldijk-Hummelo); N316 (Doetinchem-Hengelo-Vorden), N317 (Dieren-Doesburg-Doetinchem), N 319 (Warnsveld-Vorden-Ruurlo-Groenlo). Het wegennet is verder uitgebreid en grotendeels verhard. Met name in de bossen is echter op tal van plaatsen nog sprake van onverharde wegen.

De spoorverbinding Doetinchem-Zelhem met de aansluiting op de lijn Zutphen-Winterswijk is inmiddels als zodanig van de kaart verdwenen, hoewel in Zelhem en omgeving nog delen van het tracé herkenbaar zijn en thans als fietspad worden gebruikt.

Water

De in diverse gedurende de twintigste eeuw aangebrachte verbeteringen in de waterhuishouding werden ook op kaart zichtbaar, zoals de normalisering van de lopen van de Oude IJssel, Grote Beek en Baakse Beek (1962), de verbetering van de Veengoot en het graven van de Van Heeckerenbeek - de koppelleiding tussen de Baakse Beek en de Veengoot - en het Stroomkanaal. Een fraai exemplaar van een gemaal uit de wederopbouwperiode is het gemaal in de Grote Beek, ten zuiden van het stadje Bronkhorst.

Ongecultiveerde en gecultiveerde 'woeste' gronden

Volgens de kaarten is het landschap gedurende de twintigste eeuw verder "geordend" en in cultuur gebracht; de ontginning werd grootscheeps voortgezet en uiteindelijk verdwenen vrijwel overal de heidevelden. Ook de bebouwing van de nieuw ontgonnen gebieden ging voort, zoals in het Wolfersveen, Hattermermark, in de omgeving van Baak, het Galgengoor en het Groote Veld. Daarentegen verdween bos in de omgeving van de Grote beek / Lam(p)straat; terwijl ook tal van meer



Bronckhorst op de Chromotopografische kaart van ca. 1900, ook wel bekend als de Bonnebladen.



kleinschalige landschapselementen zoals hak-houtwallen/singels van de kaart verdwenen zoals in het gebied ten oosten van Zelhem, in de omgeving Velswijk/Keijzenborg, en in wat mindere mate ook de omgeving Vorden-Delden. Het kampenlandschap raakte daarmee sterk verschaald.

Landgoederen

Omstreeks de laatste eeuwwisseling zijn veel van de oude landgoederen nog duidelijk herkenbaar op de kaart, zoals Ulenpas, Enghuizen, Kasteel Keppel, Huize Baak, Suyderas en de Vordense kastelen. De omgeving van het landgoed Kervel is sterk verschaald, terwijl het buiten Blekveld als zodanig van de kaart is verdwenen.

Overig

Op de kaarten van rond de laatste eeuwwisseling zijn ook diverse geheel nieuwe "zaken" verschenen, zoals de zuiveringsinstallatie bij Rha, de crossbanen bij Langerak en Halle, campings bij bijvoorbeeld Olburgen, Halle, Wientjesvoort en Galgengoor, de stortplaats ten noordwesten van Zelhem en het trafostation bij Langerak.



Bronckhorst in beeld rond 2004. De Grote Provincie Atlas 1:25.000 Gek



ierland Achterhoek brengt de situatie van de gemeente omstreeks de laatste eeuwwisseling in beeld.

VOETNOTEN HOOFDSTUK 02

- ⁰¹ Berendsen (2008), P 157.
- ⁰² Gelders Genootschap (2010),
Cultuurhistorische analyse Ruurlo en omgeving.
- ⁰³ Keverling Buisman (1998), P 15.
- ⁰⁴ Noordhoff Uitgevers (2009), P 14.
- ⁰⁵ Wabeke, J. (2006), P 12.
- ⁰⁶ RAAP (2008), P 24.
- ⁰⁷ Synthegra (2005), P 11.
- ⁰⁸ Keverling Buisman (1998), P 27.
- ⁰⁹ Keverling Buisman (1998), P 28.
- ¹⁰ Barendse (2000), P 106.
- ¹¹ Berendsen, (2000), P 63.
- ¹² RAAP (2008), P 25.
- ¹³ Keverling Buisman (1998), P 29.
- ¹⁴ Synthegra (2005), P 14.
- ¹⁵ Berendsen (2000), P 213.
- ¹⁶ Keverling Buisman (1998), P 29.
- ¹⁷ Keverling Buisman (1998), P 30.
- ¹⁸ Keverling Buisman (1998), P 31.
- ¹⁹ Barendse (2000), P 107.
- ²⁰ Berendsen (2000), P 64.
- ²¹ Barendse (2000), P 108-111.
- ²² Wabeke (2006), P 12-13
- ²³ Keverling Buisman (1998), P 34
- ²⁴ RAAP (2008), P 28-29.
- ²⁵ Doesburg (2007), P 9-10.
- ²⁶ Hans (2002), P 28.
- ²⁷ Verhoeven en Wingens (2010), P 33.
- ²⁸ Van Dalen, P 215-223.
- ²⁹ www.mijngelderland.nl
- ³⁰ Bieleman, P 139.
- ³¹ Keverling Buisman (1997), P 110.
- ³² www.mijngelderland.nl
- ³³ Strootman, P 14-15.
- ³⁴ Beukelaar, H. de, P 66.
- ³⁵ Bieleman e.a., P 123.
- ³⁶ Bieleman, P 139.
- ³⁷ Bieleman e.a., P 125.

HOOFDSTUK 03.

VERLEDEN IN DELEN

Het karakter dat van een gebied afstraalt is, net als bij een mens, gegroeid vanuit het verre verleden tot op heden. Onderweg naar het heden heeft het landschap ontwikkelingen meegemaakt die sporen hebben nagelaten. Die sporen zijn ontstaan door enerzijds de natuurlijke onderlegger en anderzijds door het gebruik van het land door de mens. Een glooiend zandlandschap met eeuwenoude akkers en kronkelende wegen, geeft een totaal ander sfeerbeeld dan de rechte lijnen van een 19de en 20ste eeuwse ontginning zoals bijvoorbeeld het Wolfersveen.

Door de historisch gegroeide patronen, het reliëf en de bebouwing te duiden, kan onderscheid gemaakt worden tussen landschapstypen. Dit is belangrijk omdat ruimtelijke ontwikkelingen dit onderscheid kunnen verstoren wanneer geen acht wordt geslagen op de specifieke eigenschappen van een gebied. Vervlakking en eenvormigheid liggen op de loer, terwijl de kracht van een grote gemeente als Bronckhorst juist ligt in de diversiteit aan oude en jongere landschappen. Het landschap is een bron van informatie over het verleden en daarnaast heeft elk type landschap zijn eigen esthetiek. En dat wordt in dit hoofdstuk inzichtelijk gemaakt.

In dit hoofdstuk wordt eerst een indeling gemaakt in landschapstypes en vervolgens komen deelgebieden aan bod rondom de grotere bewoningskernen. Heel globaal valt Bronckhorst landschappelijk in te delen in het rivierengebied, de overgangszone en het hoge zandgebied.

In deze gebiedsbeschrijving is echter gekozen voor het uitgangspunt 'karakter'. Er is gekeken naar wat het meest kenmerkend is voor een deelgebied. Voor het gebied langs de IJssel is dat het open rivierenlandschap, terwijl dat voor het beekdalen- en kampenlandschap in het noorden van de gemeente de hoge concentratie aan oude landgoederen is. De landgoederen maken het landschap beduidend anders dan het kampenlandschap bij beekdalen of langs essencomplexen. Dit onderscheidende karakter is het perspectief waarop de naamgeving gestoeld is.

Het landschap van gemeente Bronckhorst is in grote lijnen te verdelen in:



Ijsselland.



Oud Cultuurland.



Broekland.



Velden.

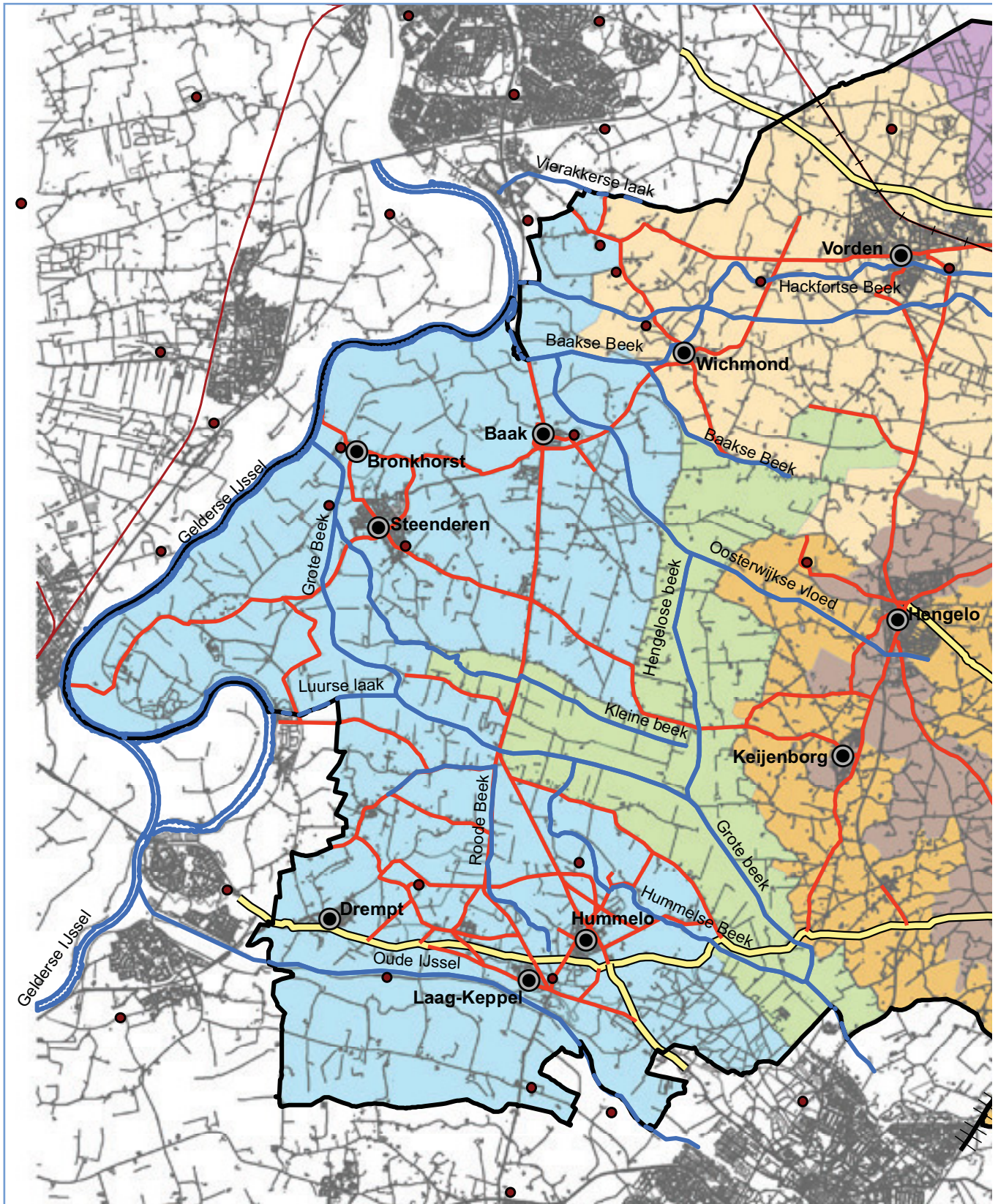


Landgoedland.

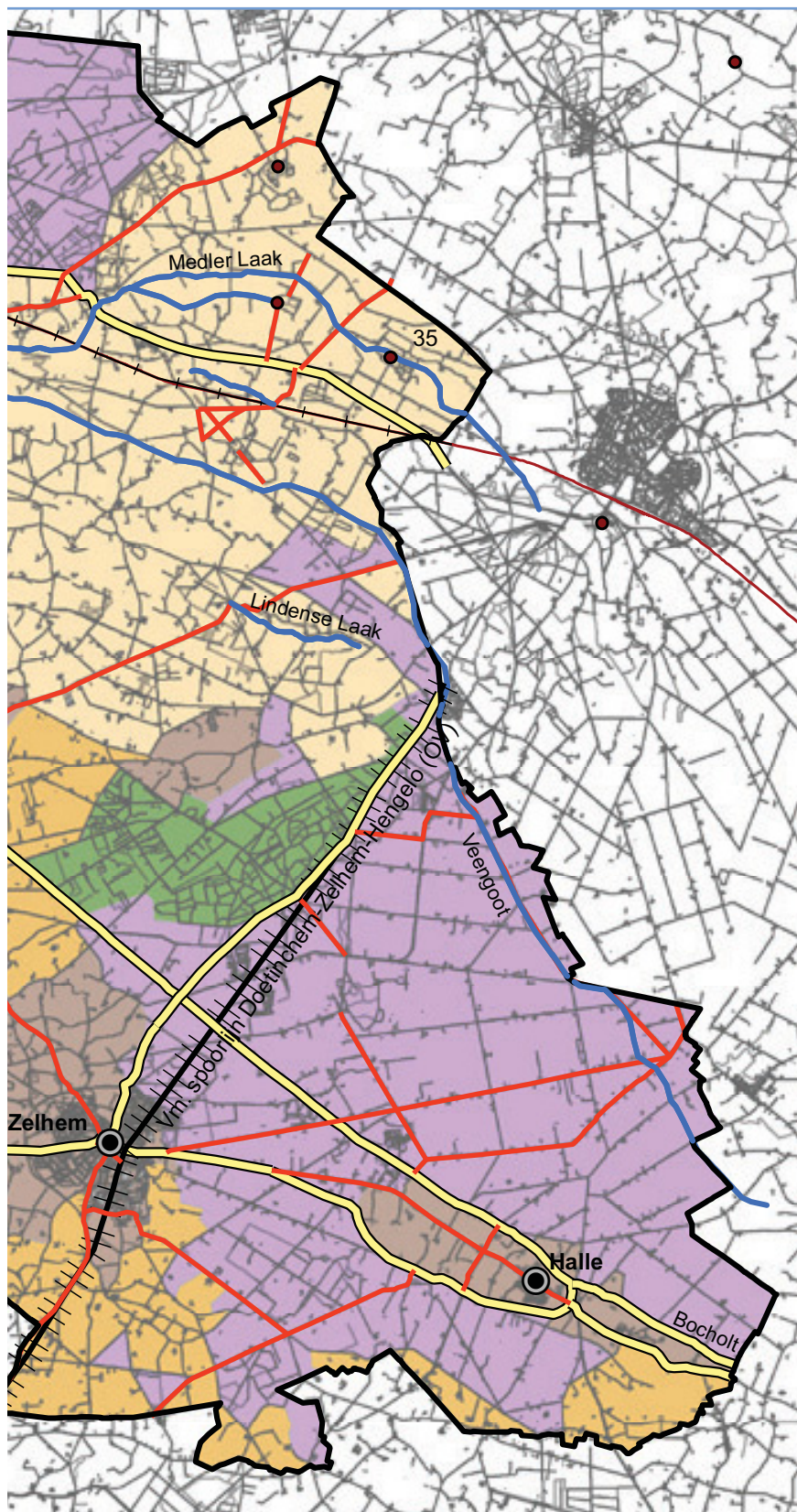


Kernen & Buurtschappen.

3.1 DE BRONCKHORSTER LANDSCHAPPEN



Kaart met cultuurlandschappen in gemeente Bronckhorst.



Legenda

cultuurhistorische landschapper

- IJssellandschap
- broekgebied
- bos op hoge zandbult
- oude kampen
- essen
- oude landgoederen
- heideveld

wegen en beken

- waterloop
- hessenweg

3.1.1 IJSSELLAND



Entree bij Rha, gelegen op een rivierduin aan de IJssel.

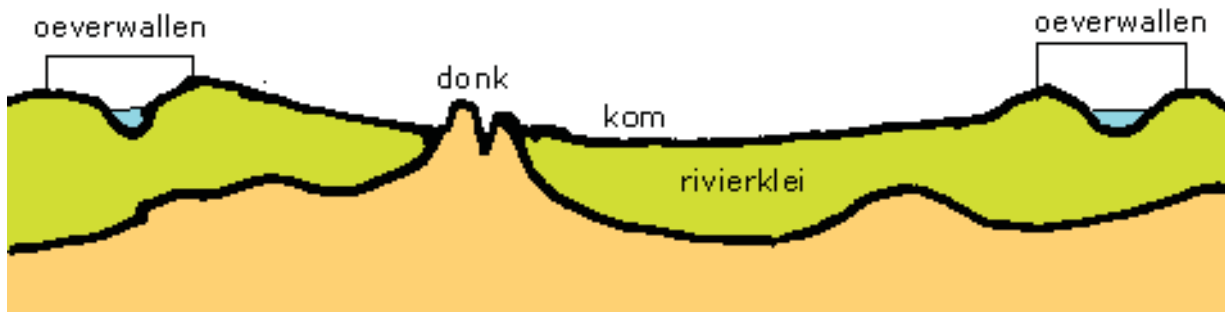
Landschap

De IJssel is de westelijke grens van gemeente Bronckhorst. Vanaf de oevers van de IJssel loopt de hoogte van het Achterhoekse landschap op tot op het Oost-Nederlands zandplateau bij Eibergen en Groenlo. Het IJssellandschap verschilt wezenlijk van karakter met het zandlandschap waar het aan grenst. Het land is open. Het grasland en het beperkte aantal bomen zorgen voor een wijds uitzicht. Door de openheid zijn ook de subtiele natuurlijke verhogingen zichtbaar. Aan de oude dorpen en boerderijen is te zien dat zij hoger liggen in het landschap, op rivierduinen en donken.

Aan de bebouwing op de hogere delen is de ontwikkelingsgeschiedenis goed af te lezen. De landschappelijke onderlegger ontstond doordat het water de grove zanddelen liet neerstrijken langs het water. Hierdoor kwamen er oeverwallen te liggen.

Verder van het water af, kwamen de kleine kleidelen terecht in de kommen. De rivierduinen, waar bijvoorbeeld Rha op ligt, zijn lang geleden ontstaan. In de laatste ijstijd had de IJssel een vlechtend verloop met een brede bedding. Aan het einde van de ijstijd ging het water rustiger stromen en kwam een deel van de bedding droog te liggen. Harde wind stooft het zand op tot duinen, die later door begroeiing op de plek bleven liggen. De hoge plekken waren relatief droog en veilig en daarom geschikt voor bewoning. Bewoningsplaatsen die in de volle Middeleeuwen genoemd worden in bronnen zijn Baak, Bronckhorst en Steenderen.

Gedurende de middeleeuwen begon de IJssel meer water af te voeren. De hogere oeverwallen en rivierduinen langs het water zorgden voor een belemmering in de natuurlijke afwatering via beken. In die tijd besloot men om weteringen te graven die de afwatering verbeterden.¹



Schematische weergave van de landschappelijke onderlegger bij rivieren zoals de IJssel (afbeelding: www.geologievannederland.nl).

Kenmerken

- Rivierklei
- Open, wijds landschap
- Onregelmatige blokverkaveling
- Oude meanders van de rivier liggen als kronkelende patronen in het landschap
- Oeverwallen en lage komgronden
- Rivierduinen met oude bewoningskernen als Olburgen, Rha, Bronkhorst en Steenderen
- Dijken
- Oversteekplaatsen, zoals de veren naar Dieren en Brummen
- Onderdelen van de IJssellinie uit de Koude Oorlog zijn te vinden bij Olburgen



Bronkhorster Veer, Steenderen
(foto: www.gelderlandinbeeld.nl).



Onregelmatige blokverkaveling in het IJsselland
(foto: Google Earth 2011).



Krukhuisboerderijen in het IJsselland.



Inlaatsluis uit de Koude Oorlog bij Olburgen.

3.1.2 BROEKLAND



Eén van de weinige overgebleven smalle percelen in Het Broek, vanaf de Wuusweg, ten zuiden van Toldijk.

Landschap

Te midden van gemeente Bronckhorst ligt een oud broekland aan weerszijden van de Grote Beek. Het broekland ligt tussen Delden in het noorden en Doetinchem in het zuiden. Het heeft een aftakking naar de IJssel ter hoogte van Wittebrink. Van daar stroomt de Grote Beek tussen Enghuizen en Toldijk richting Bronckhorst. Op oude kaarten van rond 1900 wordt het broekgebied aangeduid met 'Het Broek', 'Velswijker Broek', 'Reigervoortsche weilanden', 'Elster Broek' en 'Deldense Broek'.

Kenmerkend voor broeklanden is de aanwezigheid van veel water. Voordat sloten en het kanaliseren van beken de afwatering verbeterde, lagen hier moerassen en broekbossen. Specifiek voor dit broekgebied zijn de smalle percelen die loodrecht op de waterlopen georiënteerd lagen. In de twintigste eeuw zijn door herverkaveling en ruilverkaveling oude percelen samengevoegd. Ter hoogte van de Wuusweg is nog een aantal smalle kavels te vinden.



De boerderijen en erven liggen haaks op de hoofdweg geprojecteerd en zijn met oprijlanen met de weg verbonden (foto: Google Earth 2011).

Kenmerken

- In waterrijk gebied, zoals beekdalen
- Sloten als perceelsgrenzen
- Open grasland met weinig beplanting; voorheen kwamen houtsingels voor
- Grootschalig en open ruimtelijk karakter
- Maaiveld is vlak
- Planmatig van opzet
- Smalle strookvormige verkaveling
- Kavels liggen haaks op de beken georiënteerd
- Overwegend agrarisch karakter
- Patroon van wegen en waterlopen is recht en eenvormig
- Functionele verkaveling
- Lage bebouwingsdichtheid
- Verspreide bebouwing aan rechte wegen
- Bebouwing uit dezelfde bouwperiode vertoont gemeenschappelijke stijlkenmerken, toch komt variatie voor
- Ontstaan in de tweede helft van de 19de eeuw



Luchtfoto Wuusweg, in Het Broek bij Toldijk. Hier ligt nog een aantal smalle kavels zoals die in het verleden veel voorkwamen in het broekland (foto: Google Earth 2011).



Het broekland onderscheidt zich door de rechte kavelpatronen en open graslanden (Bonnebladen ca. 1900).



Open grasland in het broekland.

3.1.3 OUD CULTUURLAND



Lindese Enk. Door de bolvormige es, ligt de bebouwing verscholen in het landschap.

Landschap

Daar waar het IJssellandschap overgaat in het dekzandlandschap ligt op de lijn Hengelo-Keijenborg-Zelhem een groot essencomplex. Aan de randen van het complex komen eenmansessen; kampen voor. Wat verder van het complex af liggen twee kleinere complexen bij Varssele en bij Halle. De essen bestaan uit dekzandruggen met daarbovenop een bouwlanddek. Dit oude cultuurland verschilt ruimtelijk aanzienlijk van de jonge broek- en veldontginningen. Waar de jonge landschappen gekenmerkt worden door een rationele planmatige opzet, kenmerken de oude cultuurlanden zich door organisch gegroeide structuren. Aan de westelijke rand van het dekzandgebied en het essen- en kampencomplex komen overigens nog een aantal oude landgoederen voor; Kervel, Meenink en Regelink.

Essen en enken

Afhankelijk van de streektaal, worden de oude aan elkaar gegroeide cultuurlanden essen, enken of engen genoemd. Ze zijn zeer kenmerkend voor de zandgronden in Nederland. Landschappelijk liggen de enken op dekzandruggen, vaak in de nabijheid van lager liggende broekgebieden in beekdalen en aan heidevelden. De drie landschapstypen waren nodig in het landbouwbedrijf zoals dat op de zandgronden eeuwenlang werd bedreven.

Kampen

Kampen zijn op dezelfde wijze ontstaan als de enken, maar zijn niet collectief, maar individueel ontgonnen. Ze liggen vaak aan de randen van beekdalen of op de

overgang naar een essencomplex zoals bij Hengelo en Zelhem. Het kampenlandschap kenmerkt zich door een groen, gevarieerd landschap, met grillige onregelmatige patronen, verspreide bebouwing en houtwallen. In Bronckhorst komt een veelheid aan kampen voor rond Velswijk, Delden, Linde, Oldenkamp en in het Landgoedland in het noorden van de gemeente.



Hallehuis in het Oud Cultuurland bij Delden.

Kenmerken Enken

- Onregelmatige verkaveling
- Ontstaan vanuit collectieve ontginning
- Grootschalig agrarisch karakter
- Halfopen ruimtelijk karakter met open cultuurlanden, soms omringd door houtwallen
- Bollend maaiveld
- Agrarische bebouwing aan de randen van de enken
- Slingerend wegenpatroon
- De veel voorkomende begeleidende wegbeplanting accentueert het wegenpatroon



Varssele enk en Het Zand omstreeks 2011.
(foto: Google Earth 2011)



Varssele enk en Het Zand omstreeks 1845.

Kenmerken Kampen

- Onregelmatige blokverkaveling
- Ontstaan vanuit individuele ontginning
- Kleinschalig agrarisch karakter
- Halfopen tot besloten ruimtelijk karakter
- Vaak omringd door houtwallen, waardoor ze als open kamers in het landschap liggen
- Licht bollend maaiveld
- Verspreide bebouwing
- Slingerend wegenpatroon
- De veel voorkomende begeleidende wegbeplanting accentueert het wegenpatroon



Overgang van rechte verkaveling in het Broekland naar de slingerende wegen en onregelmatige verkaveling van het Oud Cultuurland; hier kampen (foto: Google Earth 2011).



Overgang Broekland en Oud Cultuurland omstreeks 1900.

3.1.4 LANDGOEDLAND



Zicht op Het Onstein.

Huize Hackfort, Huize Baak, Kasteel Vorden, Den Bramel, 't Medler, De Wiersse. Het is slechts een greep uit de vele oude landgoederen die gemeente Bronckhorst rijk is. In het noorden van de gemeente Bronckhorst komt de grootste concentratie aan oude landgoederen voor. Wat zij gemeenschappelijk hebben is de ligging in de nabijheid van waterlopen zoals de Baakse beek. Het water is door de landgoedeigenaren gebruikt voor de aanleg van grachten en parken. Het landschap rondom de kastelen is veelzijdig, met oude kampen, bossen, houtwallen en beken.

Landschap

Het gebied dat hier het Landgoedland wordt genoemd ligt tussen de rand van het oostelijk dekzandlandschap en het IJssellandschap. Hier stromen de beken van het Oost-Nederlands plateau richting de IJssel. Het landschap bestaat uit een afwisseling van dekzand, zandruggen, zandkopjes en beekdalen. Deze geologisch gevarieerde onderlegger zorgt ervoor dat hier een landschap ligt met een afwisseling van droge en natte delen. De hoger liggende ruggen en dekzandkopjes waren het meest geschikt voor bewoning en agrarisch gebruik. Op deze plekken zijn huiskampen aangelegd, zoals bijvoorbeeld op de zandkopjes bij Hackfort. Op de kampen groeiden de gewassen, die afgeschermd werden voor het vee door het aanleggen van houtwallen. Tussen de kampen lagen weiden en hooilanden.

In het Landgoedland ligt het stroomgebied van de Baakse Beek en de Veengoot. De beken ontspringen op het Oost-Nederlands plateau en monden uit in de IJssel. Het water maakte het land aantrekkelijk voor het stichten van kastelen en landgoederen. In de eerste plaats werd het water gebruikt ter verdediging van het eigendom, later vervulde het water een rol in de energievoorziening, voor het bedrijven van landbouw en voor het aanleggen van esthetisch mooie parken.² Het natuurlijk reliëf heeft een rol gespeeld in de waterhuishouding en de structuren in het Landgoedland. Bij De Wiersse komen bijvoorbeeld langgerekte ruggen en laagtes voor, terwijl bij 't Medler ronde structuren voorkomen.

In de ondergrond komt overigens een begraven stuwwal voor die kwelwater naar boven brengt bij De Wiersse en 't Medler. Het mineraalrijke kwelwater kan van grote betekenis zijn geweest voor de landbouw in dit gebied. Daarnaast heeft de opstuwning geleid tot een afzetting van vruchtbare beekklei in de dekzandlaagtes. Het water en de landschappelijke onderlegger staan daarmee aan de basis van zeer oude vestigingsplaatsen. Kasteel Vorden kan bijvoorbeeld met een eerste vermelding in 1219, tot een van de oudste kastelen van Nederland gerekend worden.

Kenmerken

- Variatie van cultuurlandschappelijke en natuurlijke landschappen
- Grote hoeveelheid oude kastelen en landgoederen
- Eeuwenlang duurzaam aaneengesloten grondbezit heeft gezorgd voor het behoud van karakteristieke kenmerken
- Door het langdurig grondbezit komt beperkte en verspreide bebouwing voor
- Ensembles van landhuizen, bijgebouwen en tuinen die via lanenstelsels verbonden zijn met het landschap
- Natuurlijke en vergraven beken
- Beekdalen met lage ligging waar voorheen moerassige broeklanden voorkwamen.
- Lanenstelsels en zichtassen
- Parkachtig landschap met bossen en landbouwgronden
- Kleinschalig en besloten landschap
- Houtwallen
- Onregelmatige verkaveling
- Kampen
- Voormalige en bestaande pachtboerderijen zijn herkenbaar aan luikenbeschildering, dakpanpatronen en of naamborden die verbonden zijn aan het betreffende landgoed
- Slingerende oude wegen



Rond het hoofdhuis bij Onstein is het geometrische patroon van het lanenstelsel te zien vanuit de lucht (foto: Google Earth 2011).



Een pachtboerderij op landgoed 't Zelle aan de rand van een kamp.



Kasteel Vorden.

3.1.5 VELDEN



Rechte lijnen, berken en lintbebouwing in het open gebied van de jonge ontginning Wolfersveen.

Het huidige Wolfersveen, de Veldhoek, Het Groot Veld-Veldwijk en Het Zand zijn jonge veldontginningen uit de 19de en 20ste eeuw. Voordat deze gebieden in cultuur gebracht werden, lagen hier grote lege gebieden die in de 19de eeuw geschaard werden onder de 'woeste gronden'. Doordat de 'veldontginningen' ontgonnen zijn in dezelfde periode als de jonge broekontginningen, vertonen de huidige landschappen overeenkomsten in bijvoorbeeld bebouwing, infrastructuur en kavelpatronen. Landschappelijk gezien gaat het hier echter om andere landschappen. De veldontginningen liggen in het minder vruchtbare zandlandschap. De velden waren eeuwenlang in gebruik voor het weiden van schapen en het steken van heideplaggen.

Landschap

Het zandlandschap in het oosten en noorden van Bronckhorst omslaat een groot gebied met een diversiteit bestaande uit reliëf rijke landduinen, dekzandruggen, dekzandwelingen en vlakkere verspoelde dekzanden. De meeste plekken zijn droog. Door een ondoorlaatbare leemlaag, omringd door hogere ruggen of door kwel komen ook in het zandgebied drassige plekken voor. De drassigheid heeft in het verleden gezorgd voor de groei van veen. Dit was bijvoorbeeld in kleine mate het geval in het Wolfersveen. Geringe veengroei was hier mogelijk doordat de ondergrond langdurig drassig is geweest. Dit had te maken met het keileem in de ondergrond en een bevroren grond in de periode dat het smeltwater met materiaal hier naartoe spoelde. Het water kon hier ook niet goed wegstromen door de dekzandruggen en landduinen die rond het

Wolfersveen liggen. Een zichtbare landduin ligt tussen het Wolfersveen en de Varsselse Enk. De landduin ligt ter hoogte van 'Het Zand'. De duin heeft een hoogte van 27 meter boven NAP.



De Veengoot bij Halle.

Kenmerken

- Rechte lijnen; perceelsgrenzen en wegen
- Open
- De oudste bebouwing dateert uit de eerste kwart van de 20ste eeuw
- Bebouwing staat met de nokrichting haaks op de weg georiënteerd
- Berken als wegbeplanting
- Gegraven sloten en goten, zoals de Veengoot (1835)
- Schraal zand



Rechte lijnen en open land in de jonge ontginningen (foto: Google Earth 2011).



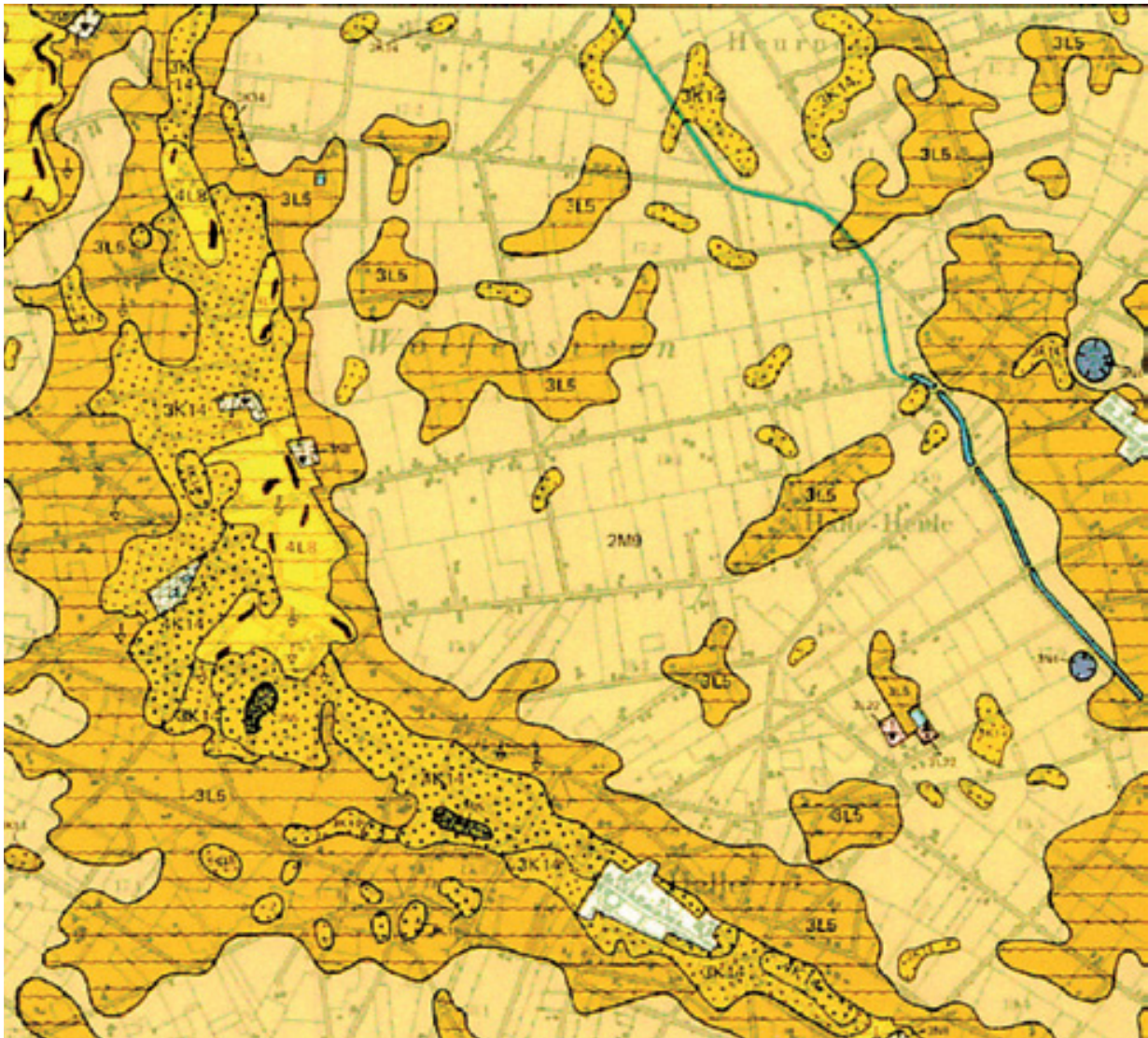
De bebouwing staat haaks op de weg geprojecteerd.



De oudste bebouwing dateert uit de eerste kwart van de 20ste eeuw.



Het werk aan de Veengoot bij Zelhem (foto: Historische vereniging Oud Zelhem).



Geomorfoloogische kaart Wolfersveen. Met aan de zuidwestkant een hogere zandrug (gestippeld) met landduinen (lichtgeel). Deze is omgeven door dekzandwelingen met oude bouwlanddekken. Dit zijn de enken. Het Wolfersveen bestaat uit een grote vlakte met verspoelde dekzanden (licht gekleurd).

Uitgelicht: Wolfersveen

Het Wolfersveen wordt omsloten door de zandrug van de Halse rug bij Halle. Echter van een dik veenpakket is in het Wolfersveen geen sprake geweest.³ Er waren wat drassige plekken maar met een kleine aanpassing in de afwatering kon het zandgebied volgroeien met heide. De naam Wolfersveen houdt meer verband met de oude benaming 'Woltmarkt of Woltveen' waarin het woord 'Wolt' of 'Woud' voorkomt. Ook werd het gebied in het verleden aangeduid met 'Heerenveen', 'Heerenheide' of 'Koningsveen'. Dit verwijst naar de eigendomssituatie. In tegenstelling tot de andere broeken, venen en moerassen in het midden van de Achterhoek, behoorde het Wolfersveen niet toe aan de marken van Hengelo, Zelhem, Lichtenvoorde-

Zieuwent, Ruurlo en Halle. Het lag als een landsheerlijk domein tussen de markegronden.

Op oude kaarten uit het begin van de 19de eeuw, is te zien dat het Wolfersveen bestond uit een leeg gebied dat doorsneden werd door kronkelende wegen. Dit was gebruikelijk voor 'woeste gronden'. Uit bronnen is bekend dat de beheerder – de Rekenkamer van Gelre en Zutphen – het Wolfersveen tussen 1639 en 1813 verpachtte aan de markgenoten van Hengelo en Zelhem. Het was eeuwenlang heel gewoon om de ongecultiveerde gronden gezamenlijk te gebruiken. Mensen staken er plaggen af die als brandstof werden gebruikt, maar ook als ondergrond voor in de stallen. Door de toename van de bevolking groeide de druk op de gronden tegen het einde van de 18de eeuw.



Deze kaarsrechte weg, Hobelmandijk, in het Wolfersveen, bestaat uit grond dat is opgeworpen uit de sloten.

In deze zelfde periode werden de Nederlanden bezet door de Fransen. Zij voerden rigoureuze veranderingen door die tot de dag van vandaag doorklinken. Belangrijk in de ruimtelijke inrichting was de verkoop van domeingronden. Toen het Wolfersveen te koop werd aangeboden, besloten de markgenoten de gronden te laten opkopen door de erfmarkerichter van Zelhem. Na vijf jaren van betalingen kon het land overgedragen worden aan de geërfden van Hengelo en Zelhem. Ondertussen waren er gezamenlijke afspraken gemaakt:

1. Er wordt een directie van vier personen benoemd voor de administratie en het dagelijks bestuur
2. De heide wordt beschouwd als een ondeelbaar bezit van de eigenaren van de stemgerechtigde erven in de beide marken, waarvan de ingezetenen gebruik kunnen maken
3. Er mogen geen andere maatregelen of bepalingen worden opgesteld dan die welke het karakter van de heide als gemeenschappelijk bezit onverlet laten.⁴

Ondanks de opgestelde regels staken toch problemen de kop op. Het bleek lastig om de betalingen van de markgenoten op tijd binnen te krijgen. En tevens was het gebruik door niet gerechtigden en stroperij moeilijk te controleren.

Ruimtelijke veranderingen treden op na de aanleg van de weg Ruurlo-Zieuwent in 1820. Door de komst van de weg kwam het Wolfersveen gunstiger te liggen voor eventuele ontginning van de grond. Men begon met de oostkant, maar in 1824, toen het steeds meer een algemene tendens werd om gronden te verdelen, werd een plan gemaakt voor het hele gebied. De mark van Hengelo kreeg het noordelijke deel. De Zelhemse mark kreeg het zuidelijke. Elk deel werd in drie blokken opgedeeld. Ook aan een praktisch wegenpatroon werd nagedacht. Wegen liepen midden door het noordelijke en zuidelijke deel in oost-west richting. En aan de westrand kwam de weg tussen Deventer en Aalten te liggen. De wegen kregen vaak een naamsaanduiding met 'dijk'.

Dit stamt af van de manier van aanleggen. Wegen werden opgeworpen met de grond dat uit de nieuw gegraven sloten kwam. Aan beide zijden werden ze bedekt met graszoden.

De vernieuwende plannen stuiten op verzet bij de bevolking. De inwoners van Zelhem dienden een bezwaar in tegen de verdeling van de woeste gronden. Zij noemden als tegenargumenten de onmisbaarheid van de woeste grond voor de laagste klasse en de middelbare stand. Zij hadden het Wolfersveen nodig voor het winnen van brandstof en voor de bemesting van hun land. Het bezwaar werd afgewezen. De tijden waren veranderd en een verdeling zou iedereen ten goede komen. Zo luidde het antwoord. De verloting vond plaats in 1828. Opvallend is het gegeven dat Baron Van der Heijden van Baak graag een aandeel van 12 percelen wilde in het noordwestelijke deel in ruil voor het meedingen in de loterij. Na de verdeling bleef het lang stil in het Wolfersveen. Dit is ook te zien op de kaart uit 1900. In bijna 80 jaar tijd lag er alleen nog een wegenstructuur.

Het heeft te maken met een langzame kentering in de agrarische bedrijfsvoering. Voorzichtig zijn een paar perceelsgrenzen ingetekend. Toch kwam de ontginning wat eerder op gang dan de verdeling en ontginning van de marken. In het huidige Wolfersveen zijn de 19de eeuwse ontginningsstructuren nog goed te herkennen.



Het Wolfersveen ca. 1900. Door het ongebouwe land liggen rechte wegen.



Het Zand bij Hengelo met ten oosten daarvan een deel van het Wolfersveen. Situatie 2010 (links) en situatie ca. 1850 (rechts).

3.2 VIJF DEELGEBIEDEN

Gemeente Bronckhorst heeft officieel twee steden, een aantal dorpen en een groot aantal kleine buurtschappen. Van deze nederzettingen zijn drie gebieden aangewezen als rijksbeschermd gezicht. Dat zijn Bronckhorst en delen van de kern van Hummelo en een deel van Laag-Keppel. In deze paragraaf worden de karakteristieke kenmerken beschreven aan de hand van de nederzettingen. Zij zijn verdeeld in de vijf deelgebieden Bronckhorst en omgeving, Vorden en omgeving, Hengelo en omgeving, Zelhem en omgeving en Hummelo en Keppel en omgeving.



Steenderen en omgeving.



Vorden en omgeving.



Hengelo en omgeving.



Zelhem en omgeving.



Hummelo en Keppel en omgeving.

3.2.1 STEENDEREN EN OMGEVING



Steenderen en omgeving vanuit de lucht (foto: Google Earth 2011).



Steenderen en omgeving omstreeks 1850 (Historische atlas 1843-1845).

Afbakening

Binnen dit gebied liggen de stad Bronkhorst en de kernen Steenderen, Baak, Olburgen, Rha en Toldijk. In dit gebied waren zeven kastelen te vinden; Bronkhorst, Baak, Bransenborgh, Spaensweert, Huis ter Weerde, Holthuijsen en het Holtslag.

Plaatsnamen⁵

- **Bronkhorst**
De naam 'Brunchorst' wordt in 1128-1139 genoemd in bronnen. Een verklaring voor de naam wordt gezocht in de samenstelling van de familienaam 'Bruninc' met 'horst', dat 'beboste hoogte in moerassig terrein' betekent. Behalve de afkomst van een familienaam kan ook een verband worden gezocht met 'brunk', dat zou wijzen op een met bomen begroeide hoogte.
- **Steenderen**
'Stenere' komt voor in de akte van het stift van Elten uit 996. De naam zou bestaan uit een samenstelling van 'steen' en heri; een afleiding van har dat 'zandige heuvelrug' betekent.
- **Baak**
In 1190 wordt Baak, 'de Baco' genoemd. De naam kan afkomstig zijn van het woord baka, dat 'rug' betekent.
- **Olburgen**
Oelbuerch is in 1480 beschreven in een kopie uit 996. De oudste namen wijzen op het voorkomen van een 'burcht'.
- **Rha**
De naam Rha wordt in verband gebracht met rothe en rode dat 'rooing van bos, ontginning' betekent. De naam Rathe wordt in 1480 genoemd in een kopie uit 996.
- **Toldijk**
In 1506 schrijft men over 'ten Tolldijk', de dijk waar tol wordt betaald.
- **Overige Buurtschappen**
Rha, Covik, Emmer, Luur

Ontwikkelingsgeschiedenis

Landschappelijk ligt dit deelgebied in het IJssellandschap. De herkomst van de plaatsnamen geeft al een eerste beeld van de ontwikkelingsgeschiedenis van de bewoningsplekken in dit gebied. Bronkhorst, Steenderen, Baak, Rha en Olburgen liggen allen op natuurlijke verhogingen; de oeverwallen van de IJssel en de rivierduinen die hier ontstonden aan het einde van de laatste ijstijd. De afwatering was in dit gebied lange tijd gebrekkig. Vooral de Baakse beek en de Kleine en Grote beek waren belangrijke afwateringsstromen.

De afwatering werd in de 20ste eeuw verbeterd door de Baakse overlaat te dichten. Dat gebeurde in 1955. Er kwamen gemalen in de Baakse beek en in de Grote beek. Na de Tweede Wereldoorlog werden daarnaast ook de waterlopen van de Baakse beek, Grote en Kleine beek gekanaliseerd. Bij Olburgen is een IJsselbocht afgesneden.

De inwoners van dit gebied leefden – en leven – voornamelijk van de landbouw. Er komt zowel melkveehouderij en veefokkerij als akkerbouw voor. In het verlengde van de landbouw kwamen molens voor zoals die nog bestaan bij Rha en Bronkhorst. Ook heeft tussen 1900 en 1940 een zuivelfabriek bestaan in Steenderen.

Buiten de landbouw won men klei in de uiterwaarden. Bij Bronkhorst, Olburgen en Luur hebben steenfabrieken gestaan in de 19de eeuw.

De infrastructuur is in de 19de eeuw verbeterd door de aanleg van de Zutphen-Emmerikse weg. Deze is in de eerste helft van de 19de eeuw van grint voorzien. Langs de weg stonden zeven tolhuizen. Toen langs de weg een stoomtramweg werd aangelegd, is de weg met klinkers bestraat. De tram deed dienst tussen 1902 en 1923.

Bronkhorst staat bekend als de kleinste stad van Nederland. De stad kreeg stadsrechten in 1482. Tadama, een Zutphense geschiedschrijver vermoedde dat Bronkhorst gesticht is door Bruncharus, de eerste graaf van Hameland.

De nederzetting is ontstaan aan de voet van het kasteel van de heren van Bronkhorst, een machtig adellijk geslacht in de Achterhoek. De heren raakten in de 14de eeuw betrokken in een conflict met het geslacht Van Heeckeren. Dit leidde in 1351 zelfs tot een belegering van het slot door de Van Heeckeren's. Het kasteel raakte later vervallen en in 1920 zijn de laatste restanten weggehaald. Wat overgebleven is, is de kasteelheuvel. Bijzonder is ook het Hoge Huis, dat dienstdeed als ontvangstruimte van gasten van de Heren van Bronkhorst. Overblijfselen met een hoge ouderdom in Bronkhorst zijn daarnaast de kapel en een aantal huizen met trapgevels en/of houtwerk. De hoofdstructuur van Bronkhorst bestaat uit de oost-west gerichte Kasteelweg en Onderstraat. Deze lijn wordt doorsneden door de noord-zuid gerichte Boterweg en Bovenstraat en Molenstraat en 't Hof. Via de Bovenstraat kwam men terecht bij een Steenoven en een Veerhuis.



Ruime vergezichten in Bronckhorst en omgeving.

Bij het Veerhuis kan men de IJssel oversteken naar Brummen.

Het stadje Bronckhorst is in 1971 van Rijksweg 1 aangewezen als beschermd stadsgezicht. Van belang bij de aanwijzing waren de ligging in een vrijwel ongeschonden omgeving. De voornamelijk uit de 18de en 19de eeuw daterende boerderijen en kleine woningen liggen gegroepeerd rondom de middeleeuwse kapel. De samenhang tussen bebouwing en omgeving levert een karakteristiek en fraai beeld op.

Steenderen ligt op oeverwallen van de IJssel.

Een deel van de historische kern is in 1782 verwoest bij een grote brand die uitsloeg in de kerktoren als gevolg van een blikseminslag. De kerk, de school, het schoolmeestershuis en een twintigtal huizen brandden af.

Steenderen heeft een agrarische oorsprong en dit karakter heeft het behouden. Door modernisering, sanering en ruilverkaveling is de werkgelegenheid in de agrarische sector afgenomen. De industrie als bron van inkomsten nam daarentegen toe. In 1898 werd op boereninitiatief een zuivelfabriek gesticht die is uitgegroeid tot een sterk expanderende kaasfabriek van Frico Cheese. AVIKO (Aardappel Verwerkende Industrie Keppel en Omstreken) ontstond eind zestiger jaren van de vorige eeuw in Keppel toen een dertigtal agrariërs uit de omgeving een aardappelverwerkende industrie stichtten. Later werd het hoofdkantoor verplaatst naar Steenderen. De aardappelindustrie bracht een groei van de bevolking met zich mee. Na 1940 is de kern uitgebreid in noordelijke en oostelijke richting. De hoofdstructuur van Steenderen bestaat uit de Bronckhorsterweg-Burgemeester Smitstraat-Toldijkseweg tussen Bronckhorst en Toldijk. Deze weg wordt gekruist door de J.F. Oltmansstraat-Doctor A. Ariansstraat met een oude verbinding naar Rha in het zuiden en Baak in het noorden.

Baak wordt doorsneden door de Zutphen-Emmerikse weg. De kern bestaat uit het Huis Baak, een grote R.K. Kerk, een schoolgebouw en boerderijen. De hoofdstructuur van Baak is hierdoor niet meer oorspronkelijk. Begin 19de eeuw bestond Baak uit het Huis Baak, dat in verbinding stond met de omgeving door de wegen die tegenwoordig Wichmondseweg en Beukenlaan heten. Meer naar het noordoosten was bebouwing te vinden langs de huidige Veersweg en Rozenstraat. Ten zuidwesten van Huis Baak is een boerderij te vinden met jaartekens uit de 18de eeuw. De hoeve wordt ook wel aangeduid als 'Hof te Baak'. Bij de boerderij Hof te Baak liggen de resten van een Middeleeuwse toren. Het was waarschijnlijk een belangrijk centrum.

Olburgen ligt in een kronkelwaard van de IJssel. De bebouwing is geconcentreerd in de hoek tussen de Olburgseweg en de Capellegoedweg. De wegen volgen de rand van de natuurlijke verhoging waar Olburgen op ligt. Aan de Olburgseweg staan boerderijen, een kerk met pastorie, enkele woningen en een winkel. Olburgen heeft een lange historie. De naam wordt al genoemd in de 10de eeuw, als keizer Otto III Olbruch schenkt aan het klooster te Elten. In Olburgen bestond in de 13de eeuw ook een Hof Olbergen. Vermoedelijk houdt de boerderij 't Hof' aan de Hanzeroute hiermee verband. In de nabijheid van deze boerderij is in de tweede helft van de 20ste eeuw recreatiepark Dorado Beach aangelegd.

Toldijk was eigenlijk een weg op de route Zutphen-Emmerik. De weg lag in het beekdal tussen de Kleine en Grote Beek. De tol waar het dorp zijn naam aan te danken heeft, werd geheven ter hoogte van de boerderij dat de naam 't Lamslag draagt. Van het weggeld onderhield men de Dijkweg en de bruggen. Een kilometer ten noorden van de Zonnebrug waar de Toldijk de hoge weg van Reigersvoort naar Steenderen kruiste werd ook tol geheven bij herberg Den Bremer.



Plattegrond kasteel Bronckhorst (bron: Ten Doesschate, P 29).

Huidige kenmerken en karakter

- Zichtbaar hoge ligging van oude bewoningsplaatsen op rivierduinen
- De hoofdstructuren van Rha – Rhabergseweg -en Olburgen –Olburgseweg - volgen de natuurlijke verhogingen in het landschap.
- Boerderijen op natuurlijke en kunstmatige verhogingen
- Veren Bronkhorst-Brummen en Olburgen-Dieren. Karakteristiek is het veerhuis aan de Veerweg tussen Bronkhorst en Brummen
- Stad Bronkhorst als ensemble van oud kasteeldorp langs de IJssel
- Huis Baak
- Oude verbindingsweg die is getransformeerd tot Tolweg, Tramweg en provinciale weg.
- Ter plekke van de beltkorenmolen Bronkhorst is een fraai silhouet zichtbaar van Bronkhorst en omgeving.



Bebouwing op natuurlijke verhogingen in het landschap, bij Rha.



Beken stromen door het IJSSelland naar de IJssel.



Historische bebouwing in het stadje Bronkhorst.

3.2.2 VORDEN EN OMGEVING



Vorden en omgeving vanuit de lucht (foto: Google Earth 2011).



Vorden en omgeving omstreeks 1850 (Historische atlas 1843-1845).

Afbakening

Behalve Vorden bevat het deelgebied ook de kernen Kranenburg en Wichmond en de buurtschappen: Delden, Linde, Mossel, Veldwijk, Vierakker en Wildenborch.

Plaatsnamen

Vorden komt voor het eerst voor in een 13de eeuwse kopie van een 12de eeuwse bron. De naam is zeer waarschijnlijk afgeleid van een 'voorde', een doorwaadbare plaats. Daar waar drie vorden in de Vordense Beek lagen, is een nederzetting bij gegroeid.

- **Kranenburg**
Verwijst vermoedelijk naar 'berg, heuvel' en 'kraan', als in kraanvogel.
- **Wichmond**
Deze plaatsnaam wordt al in 794 genoemd. In de middeleeuwen wordt het nog gespeld als UUithmundi. De naam houdt vermoedelijk verband met ligging bij de monding van de Vordensche Beek in de Baaksche Beek. Het heeft dan betrekking op het oorspronkelijke Wichmond, dat weggespoeld is.
- **Mossel**
Is genoemd in 1394 als Mossele. De naam wijst op een samenstelling van mors(ch) 'niet stevig, slap, rottig, vuil' en lo 'bos'.
- **Vierakker**
Vierakker wordt in de volle middeleeuwen Verackeren genoemd. De herkomst wordt gezocht in een samenstelling van het 'telwoord' vier en acker 'akker'.
- **Wildenborch**
Het huys ter Wildenborch wordt in 1519 beschreven. De naam duidt op een burcht in de wildernis.
- **Delden**
Delden wordt al in de middeleeuwen vermeld. De betekenis is onzeker, maar er wordt een verband gezien met een kleine laagte; dal.
- **Veldwijk**
In 1494 Veldewijck genoemd. Wijk betekent 'vestigingsplaats, vaak met bepaalde functie', waarschijnlijk in de buurt van een veld.
- **Linde**
Herkomst onzeker. Vermoedelijk een betekenis als 'bij de lindebomen'.

Ontwikkelingsgeschiedenis

Vorden en omgeving omvat het Landgoedland zoals dat in paragraaf 3.1.4 is beschreven. In het westen grenst het aan het rivierdal van de IJssel en in het oosten begint het dekzandgebied dat zich verder uitstrekt naar het oosten. Het land wordt doorsneden door beken. Langs de beken staan vele middeleeuwse kastelen en landgoederen; kasteel Vorden, De Wildenborch, Wientjesvoort, 't Medler, De Wiersse, Onstein, De Kieftskamp, Den Bramel, Hackfort en 't Suderas. In het noorden van dit gebied komt sinds de opheffing van de marken in de 19de eeuw, bosbouw voor. Het kampenlandschap domineert hier echter, met name in het westen, oosten en zuiden. Toch komen ook grotere essencomplexen voor bij Delden en Linde.

De afwatering van dit gebied verloopt via de Nieuwe Baakse beek, Veengoot, Vordense beek/ Baakse beek, Vierakkerse Laak en het Groene kanaal. Het Groene kanaal mondt uit in de IJssel en staat in verbinding met de Veengoot en Baakse beek. In de 20ste eeuw zijn in het kader van de ruilverkavelingen, veel waterlopen gekanaliseerd.

De economische ontwikkeling van Vorden heeft sterke invloeden ondervonden van het grootgrondbezit. Veel inwoners hadden de landbouw als belangrijkste middel van bestaan en het pachten van kasteelheren kwam hier dan ook veelvuldig voor. In het agrarisch leven, speelden tussen 1200 en ca. 1850 de marken eveneens een grote rol. Naast landbouw, haalden de inwoners ook inkomsten uit het weven van katoen en linnen, de klompenmakerij, timmerwerk en de leerlooierij.¹¹ Voor het looien en wassen van huiden werd vanaf de 17de eeuw tot 1970 gebruik gemaakt van de Vordense beek. De huisnijverheid groeide in de 19de en 20ste eeuw uit tot bescheiden industrieën. In dit gebied waren dat een apparatenbedrijf (GEMS; 1859), looierij (1878), vleeswarenfabriek (1888), zuivelfabrieken (1893, 1901), Empo Fietsenfabriek (1904), borstelfabriek (1910), matrassenfabriek (1921), timmerfabriek, meubelfabriek en leerwarenfabriek.

De infrastructuur in dit gebied bestaat uit zeer oude en oorspronkelijke wegen. Toch zijn velen aangepast aan de eisen van de tijd. De grote veranderingen in de infrastructuur kwamen in de 19de eeuw op gang. Rond 1830 werd zodoende de oude handelsroute van Zutphen naar Winterswijk verhard. De weg van Vorden naar Hengelo volgde in 1859. In dezelfde periode werd de weg Vorden-Lochem verhard. De weg van Zutphen naar Doesburg en Doetinchem is waarschijnlijk omstreeks die tijd van een grindlaag voorzien. Later volgde de verharding van de vele zandwegen die dit gebied rijk was. De 19de eeuw was ook de tijd van de opkomst van tram- en spoorwegen. Op de lijn Zutphen-Winterswijk opende in 1878 een spoorlijn, met een

station in Vorden. Tussen Doetinchem-Vorden en Zutphen kwam een tramlijn te liggen in 1902. Een jaar later volgde hierop de tramlijn tussen Zutphen, Vorden en Hengelo. Trams en omnibussen hebben relatief kort gefunctioneerd. Zij werden rond 1926 vervangen door busdiensten. Bussen reden er vanaf 1923 en 1933 ook tussen Doetinchem, Steenderen en Zutphen en tussen Vorden en Ruurlo. Een aansluiting op de provinciale elektriciteitsvoorziening kwam tot stand in 1922.

Vorden wordt voor het eerst genoemd in 1121. Op de plek lag een doorwaadbare plaats door de Vordense beek. Aan de oostzijde van het dorp staat het kasteel Vorden. Onder bescherming van de kasteelheer vestigden zich hier in de omgeving boeren en handwerkslieden. Vorden is in die zin een Kasteel- en voorde-dorp. Het is ook een agrarisch dorp. Op oude kaarten is te zien dat Vorden aan de voet van een essencomplex ligt. De samenhang tussen essen en beken, betekent meestal dat het hier om een zeer oude bewoningsplek gaat, die geschikt was voor een bestaan dat gebaseerd was op landbouw. Sinds de industriële revolutie en de verbetering van de infrastructuur rond 1900, is Vorden van karakter veranderd. Er kwamen burgerwoningen, winkels en villa's bij in het voormalige agrarische dorp. De hoofdstructuur van Vorden bestaat uit de Zutphensweg-Ruurloseweg die van noordwest naar het oosten gaat. Deze weg heeft een oude aantakking naar het zuiden via de Raadhuisstraat, Nieuwstad en Deldenseweg. Ter hoogte van aansluiting van Vorden op de Hengeloseweg is een aanpassing gemaakt in het wegverloop. Dit heeft te maken met het graven van de Veengoot. De oude weg naar Hengelo is tegenwoordig nog in gebruik als de N316.

Wichmond ligt op een rivierduin in het rivierdal van de IJssel. Het oorspronkelijke dorp Wichmond is weggespoeld. Het dorp is historisch bekend vanwege de connectie met de Christelijke missionaris Ludger. Hij kreeg in de 8ste eeuw een stuk land van graaf Wrachar uit Brummen. Ludger stichtte vervolgens een kerk in Wichmond. Deze brandde af in de 16de eeuw. Het huidige Wichmond bestaat uit bebouwing tussen de Dorpsstraat, Baron van der Heijdenlaan en Baakseweg. De verdichting van de voormalige agrarische buurtschap vond plaats tussen 1850 en 1940. In die tijd is een R.K.-kerk met pastorie en een verenigingsgebouw gesticht.

Vierakker ligt net als Wichmond op een rivierduin langs de IJssel. De buurtschap ligt als een lint aan de Vierakkersestraatweg en IJsselweg. Enige verdichting in de bebouwing treedt op ter hoogte van de IJsselweg. Langs de Vierakkersestraatweg is de bebouwing verspreid. De buurtschap kent relatief veel rijksmonumenten¹⁷. De bekendste zijn 't Suideras en Havezathe 't Mengerink, ook wel 't Spiker of huis Vieracker genoemd. De havezathe dateert uit

de 16de eeuw. Het Suideras heeft een oorsprong in de 14de eeuw, als Henrick van Suderoes een huis laat bouwen. Dit huis is rond 1890 afgebroken en opnieuw opgebouwd. Het landhuis is omgeven door parkachtig bos.

Vierakker had eeuwenlang geen eigen kerk. Hier kwam verandering in rond 1850. Het kerkcomplex Vierakker, met katholieke kerk, begraafplaats, parochiehuis en pastorie, ligt fraai in het landschap dankzij de bijzondere ligging en architectuur. De neogotische kerk is ontworpen door H.J. Wennekers.

Delden ligt op een hogere plaats in het landschap.¹² Delden ligt ten opzichte van andere buurtschappen en kernen vrij geïsoleerd. Het heeft ook geen echte kern. De buurtschap bestaat uit een groep boerderijen die los in het landschap verspreid liggen rondom de Spiekerweg, Deldensebroekweg en Hamminkweg. Delden is een gaaf voorbeeld van een kampen- en kleinschalig essenlandschap. Bij de Deldense boerderijen horen kleine enken. Het is mogelijk dat hier huiskampen aan elkaar zijn gegroeid. De Deldense enken hebben een verkaveling met brede stroken. Opmerkelijk is de vermelding van 'Grote' en 'Kleine' enken vanaf de 15de eeuw. Na 1500 worden bijvoorbeeld 'Groot- en Klein Obbink' en 'Groot- en Klein Enzerink' genoemd, terwijl zij in 1466 nog als één geheel worden vermeld. Het lijkt erop dat de enken zijn verdeeld in de 16de eeuw en later.

Kranenburg is van oorsprong een buurtschap. Het is een vrij jong dorp, dat langs de Ruurloseweg is uitgegroeid in de 19de en 20ste eeuw. Dit heeft te maken met de stichting van de kerk. Het dorp heeft een door de beroemde architect P.J.H. Cuypers ontworpen neogotische kerk uit 1856. Bij het complex staat een pastorie, een klooster, een school en een schoolmeesterswoning.

Huidige karakteristieke kenmerken

- Hoge concentratie kastelen en landgoederen; kasteel Vorden, De Wildenborch, Wientjesvoort, 't Medler, De Wiersse, Onstein, De Kieftskamp, Den Bramel, Hackfort, 't Enzerinck en 't Suideras
- Overwegend agrarisch landschap, afgewisseld met een parkachtige aanleg bij landgoederen
- Katholiek 19de-20ste eeuws kerkdorp Kranenburg
- Bij Delden ligt een fraai kleinschalig kampen- en essenlandschap
- Fraaie boerderijen aan 'De Leuke' bij Vorden
- De Woestenenk bij Vorden bevat smalle stroken in de verkaveling. De enk wordt door onderzoekers gebruikt als voorbeeld van systematische ontginning met een latere verdeling van de grond onder erfgenamen
- Invloeden van grootgrondbezit, in bebouwing en ruimtelijke ontwikkelingen zichtbaar rondom Hackfort, waar nog pachtboerderijen voorkomen
- Hotel Bakker in Vorden is een voorbeeld van een oude uitspanning
- Station Vorden, een van de twee stationsgebouwen in gemeente Bronckhorst
- Hoeve 'de Vlieg' uit circa 1800, Vierakkersestraatweg 16
- 't Mengerink of Olde Spieker, Heerlerweg 1, Vierakker
- Hoeve 't Makkink, Boshuisweg 3
- Het groene kanaal: aangelegd in 1952



Kerk in het centrum van Vorden.



De Kieftskamp.



Agrarische bebouwing aan de Lankhorsterstraat, Wichmond.

3.2.3 HENGELO EN OMGEVING



Hengelo en omgeving vanuit de lucht (foto: Google Earth 2011).



Hengelo en omgeving omstreeks 1850 (Historische atlas 1843-1845).

Afbakening

Hengelo is tegenwoordig de hoofdkern van gemeente Bronckhorst. Hier staat ook het in 2010 geopende gemeentehuis van Bronckhorst. In de omgeving liggen Keijenburg en de buurtschappen Bekveld, Dunsborg, Gooi, Noordink, Varssele en Veldhoek. Ook komt een aantal landgoederen voor; Het Meenink, Het Regelink, Het Zelle en Kervel/ Havezathe Meijerink.

Plaatsnamen¹³

- **Hengelo**
De plaatsnaam Hengelo bestaat uit de samenvoeging van -lo (bos) en Heinge- (omheining). In de 11de en 12de eeuw werd de naam Heingelon vermeld in bronnen.
- **Keijenburg**
Keijenburg is een jong dorp. Vermoedelijk bevat de naam een samenstelling van 'berg' of hoogte en 'keien'.
- **Veldhoek**
In 1848 staat Den Veldhoek beschreven; gelegen aan de rand van Het Veller, waarin het woord veld schuilt.
- **Noordink**
In 1459 gebruikte men Nortwick als spelling. In de 17de eeuw is het geschreven als Noordijk. De naam kan afkomstig zijn van een samenstelling van noord en wijk, dat 'vestigingsplaats' betekent. De huidige vorm lijkt verband te houden met boerderijnamen en familienamen die eindigen op -ink of -ing.
- **Dunsborg**
Dunsebarch wordt begin 16de eeuw vermeld in bronnen. In 1621 schrijft men 'optte Dunsborg'. Dit wijst op een verhoging. Duns is wellicht verwant met donk 'zandige opduiking in moerassig terrein'. Anderen zien hierin de persoonsnaam Duno.
- **Varssele**
In 1341 als Verslo geschreven. Het kan een samenstelling zijn met -lo; 'bos'.

Ontwikkelingsgeschiedenis

Hengelo en omgeving ligt in het overgangsgebied tussen het IJsseldal en het oostelijk dekzandgebied. Op de rand van het dekzandgebied ligt een groot aaneengesloten complex van enken. Hengelo is een van de grote kernen die op dit complex liggen. Keijenburg ligt eveneens op dit complex. Varssele ligt op een afzonderlijke enk. Rondom de grote enken liggen kampen, langs de rand en op dekzandkopjes. Het landschap is licht glooiend en heeft grillige structuren. Ten zuiden van Varssele komt bos voor op de hoge landduin bij 't Zand en bij Dunsborg. Aan de westkant van dit gebied is het contrast tussen de slingerende lijnen en onregelmatige kavelpatronen van het oude cultuurland ten opzicht van de regelmatige lijnen en patronen van het broekland zichtbaar. Aan de oostkant van het gebied bevindt zich een groot veld; het Wolfersveen. In de hoek van het veld, ten noordoosten van Varssele en 't Zand ligt Veldhoek, op de grens met buurgemeente Berkelland.

De afwatering verloopt grotendeels via de Grote beek en de Oosterwijkse vloed in het westen en de Veengoot in het oosten.

De lokale economie is voornamelijk gebaseerd op landbouw, met als neventakken huisweverij en klompenmakerij. In dit deelgebied lagen de marken van Hengelo, Dunsborg, Zelhem en Halle. De marken zijn definitief ontbonden in 1881. Het agrarische karakter is behouden gebleven. Industrie kwam hier beperkt op. Wel waren hier een calicotweverij (1852-1854), kunstboterfabriek (1878), zuivelfabriek (1900), worstfabriek, werkplaats voor tram- en treinstellen, vleeswarenfabriek (1904), cementfabriek (1921), schoenfabriek Quick (1926), kledingindustrie (1930) en een klompenfabriek (1924) te vinden. Halverwege de 19de eeuw kwam tevens houtskoolproductie voor. De houtskool werd gebruikt in ijzergieterijen.



't Regelink bij Hengelo (foto: gemeente Bronckhorst).



Kerk en monumentaal trafohuisje in Keijenborg.

Veel oude wegenpatronen zijn te vinden in dit gebied. Zoals ook elders in gemeente Bronckhorst, is hier een oude Hessenweg gelegen. Het betreft de weg Bochelt-Aalten-Zelhem-Hengelo-Zutphen. In de 19de eeuw begon men met het verharderen en verbeteren van de doorgaande wegen. In 1860 kwam de weg Hummelo-Hengelo-Ruurlo-Borculo-Neede-Haaksbergen gereed. Begin twintigste eeuw krijgt Hengelo ook een ontsluiting met een tramdienst tussen Hengelo en Zutphen. Deze is in 1926 overgegaan in een busdienst.

Hengelo – in de volksmond Henghel - is in de 10de eeuw vermeld. In een oud testament van Bruno, de bisschop van Keulen, staat dat zijn Villa Heingelo na zijn dood geschonken wordt aan het klooster St. Pantaleon in Keulen. Hengelo is ontstaan op een kruispunt van doorgaande wegen naar Ruurlo (noordoost; Ruurloseweg), Vorden (noord; Vordenseweg) en Hummelo-Zelhem (zuid; Hummeloseweg en Zelhemseweg). In het hart van het dorp staat de 15de eeuwse St. Remigiuskerk. Rondom de kerk liggen woningen gegroepeerd. De structuur van het dorp past goed bij Hengelo als marktplaats. In 1658 kreeg het dorp van het Hof van Gelre het recht tot het houden van markten. In Hengelo werden paardenmarkten, schapenmarkten en botermarkten gehouden. Dit markt karakter is terug te zien aan de horeca in het centrum. De paardenmarkt is overigens nog steeds van belang. Tegenwoordig heeft Hengelo er

De Muldersfluite

De broodlevering aan boerderij Muldersfluite tussen Hengelo en Zelhem is nog steeds een levende geschiedenis. Volgens een gebruik dat al in 1559 genoemd werd, mochten boeren op de gemeenschappelijke markengronden plaggen steken, maar dan moesten ze jaarlijks roggebroden leveren van minstens 22 pond. Op Hemelvaartsdag werden de broden geleverd in bijzijn van de burgemeesters van Hengelo en Zelhem. De broden werden gewogen. Een te laag gewicht leverde een boete op. Het zwaarste brood werd beloond met twee flessen wijn. Vroeger werden de armen blij gemaakt met de broden. Nu worden ze per opbod verkocht en is de opbrengst bestemd voor goede doelen. (bron: gemeente Bronckhorst)



Broodwegen bij de Muldersfluite (foto: Historische vereniging Oud Zelhem).

nog een andere trekpleister bij. De internationale wegraces op de Varsselring trekken jaarlijks veel bezoekers.

Varssel ligt als een zonderlinge enk van het grote essencomplex rond Hengelo-Zelhem. De contouren van de enk zijn in de huidige patronen terug te vinden. De bebouwing aan de rand van de enk accentueert de vorm van de enk. De Varsselse enk ligt in de nabijheid van bosgebied. Het grenst in het zuidoosten aan Het Zand en in het noorden aan het landgoed Het Zelle. Het Zelle wordt begin 15de eeuw in bronnen vermeld als Zutphens leen. Het landgoed ligt verankerd in het landschap met rechte lanen. De straatweg tussen Hengelo en Ruurlo is ingepast in het wegenpatroon en maakt ter hoogte van 't Zelle een opvallende knik. Door deze vorm te kiezen, is een zichtas ontstaan op het landhuis. Eenzelfde rationele bocht komt voor bij de Wientjesvoort en net over de grens, bij Huize Ruurlo in buurgemeente Berkelland.

Huidige karakteristieke kenmerken

- Ligging op grootschalig essencomplex
- Karakter van Hengelo als oude marktplaats, terug te zien in bebouwing en historische dorpsstructuur.
- Rijksmonument landhuis 't Regelink. Neo-klassicistisch, bakstenen landhuis van de Van Heeckerens, blijktens een steen uit 1832.
- Het Zelle, landhuis uit 1792 met bijgebouwen en historische parkaanleg uit de 17de of 18de eeuw.
- Rijksmonument en plaats met lokale betekenis; voormalige molenaarswoning de Muldersfluite, Zelhemseweg 44
- R.K. Kerk met aangrenzende pastorie "St. Willibrordus" naar ontwerp van H. Bauer (1842), verbouwd in 1924
- Ned. Hevr. Kerk St. Remigius in Hengelo. Laatgotische pseudobasiliek met 15de eeuwse toren en schip.
- Landgoed 't Kervel; oorsprong circa 1370-1380.



Paardenmarkt in Hengelo
(foto: Historische vereniging Oud Zelhem).



Luchtfoto Hengelo omstreeks 1930
(foto: Historische vereniging Oud Zelhem).



St. Remigiuskerk Hengelo (foto:gemeente Bronckhorst).

3.2.4 ZELHEM EN OMGEVING



Zelhem en omgeving vanuit de lucht (foto: Google Earth 2011).



Zelhem en omgeving omstreeks 1850 (Historische atlas 1843-1845).

Afbakening

In de omgeving van Zelhem liggen Halle en de buurtschappen: Halle-Heide, Halle-Nijman, Heidenhoek, Meene, Oosterwijk, Velswijk, Wassinkbrink, Wittebrink en Wolfersveen.

Plaatsnamen

Zelhem is voor het eerst genoemd in de 10de eeuw, in een kopie van een tekst uit de 9de eeuw. Zelhem wordt dan geschreven als 'uilla Salehem'. Men verwacht dat de naam afkomstig is van de samenstelling van 'Sale' (uit één vertrek bestaand gebouw, zaal) en 'hem' (woonplaats). 'Hem'-plaatsen worden vaak geschaard onder de vroeg Middeleeuwse nederzettingen.

- **Halle**
In 1263 geschreven als Hall. De naam kan een samenstelling zijn van het Germaanse Halba, dat bocht of uitloper van hoogland betekent, met -lo, de oude benaming voor bos.
- **Velswijk**
1379 Velswijck; vermoedelijk gaat het hier om een samenstelling van veld met wijk dat 'vestigingsplaats' betekent.
- **Wassinkbrink**
Volgens het Markeboek van 1598 woonde hier Lambert Wassink. De boerderij aan de Doetinchemseweg is in 1903 afgebrand.¹⁴
- **Wittebrink**
1667 Wittenbrink; vergelijkbaar met Wassinkbrink. Een samenstelling van de persoonsnaam Witte(n) en brink '(gras)rand, erf om boerenhoeve, dorpsplein'.
- **Heidenhoek**
In 1495 opgeschreven als Heydenheurne. Een samenstelling van heide en hoek 'scherpe bocht'. Heurne in de oude vorm is een synoniem van hoek.
- **Oosterwijk**
Uitspraak: de oostrik. In 1396 Oesterwijc. Betekent 'oostelijk gelegen vestigingsplaats'.

Ontwikkelingsgeschiedenis

Zelhem en omgeving ligt op het essencomplex op de overgang van het pleistocene dekzandgebied naar het rivierdal van de IJssel. Het hoogteverschil van de lagere broeklanden in het westen tot het dekzandgebied bedraagt ca. 6 meter. Bij Zelhem liggen een paar beekdalen waar beken stroomden in de Nieuwe Steentijd.¹⁴ Dit betreffen de Wittebrinkschebeek, Zelhemsche beek en de Halsche Vloed of Oude beekloop Vloedbeek. De helling van het dekzand met daarop op sommige plekken afzettingen van beken waren geschikt voor het aanleggen van akkers. Hier konden grote essencomplexen ontstaan. Op de allerhoogste delen hebben grootgrondbezitters bosbouw gepleegd. De lagere komgronden en broekgebieden zijn gebruikt als grasland.¹⁵ Ten oosten van Zelhem kwamen venen en heide voor die in de 19de en 20ste eeuw stelselmatig zijn ontgonnen.

Archeologische vondsten hebben aangetoond dat zich al vroeg mensen begaven in de omgeving van Zelhem. De oudste vondsten dateren uit de Oude Steentijd van ca. 8800 v. Chr.. De mensen lieten een vuurstenen mesdeel achter in het Wolfersveen bij de Totenbulten. Echte sporen van nederzettingen zijn gevonden uit de periode 800-12 v. Chr. Mogelijk heeft het dorp echte betekenis gekregen toen Ludger er een kerk bouwde in de 9de eeuw. De bouw van de kerk houdt verband met de relatie tussen Ludger en het klooster in Werden (bij Essen). Het klooster had delen van Zelhem in bezit.¹⁶

De afwatering verloopt via de Wittenbrinkse beek/ Grote beek en Zelhemse beek. In 1835 is er een belangrijke waterloop bijgekomen in het midden en oosten van dit gebied. De Veengoot is gegraven ten behoeve van de ontginningen in het Wolfersveen. De Veengoot takt aan op het bekenstelsel in het oosten en noorden, onder andere op de Baakse beek.

De landbouw was de belangrijkste bron van inkomsten. Daarnaast waren er molenaars en redelijk veel klompenmakers. Industrie kwam hier moeizaam op gang. Dit had tot effect dat mensen uit Zelhem wegtrokken tussen 1850 en 1900.¹⁷ In het gebied stond tussen 1851 en 1863 een calicotweverij, een zuivelfabriek (1902) en een houtzagerij in de buurt van station Zelhem. Tegenwoordig zorgt toerisme en recreatie ook voor inkomsten.

Net als in Hengelo en omgeving, zijn ook hier oude wegen te vinden. Een heel oud traject dat door Zelhem liep behoorde tot de hessenwegen. Deze liep van Halle, via Zelhem naar Herberg 't Wapen van Heeckeren bij Wittebrink en Hummelo. In Zelhem stond Herberg het Roode Hert bekend als pleisterplaats voor Hessenkeerls. De andere herberg, het Witte Paard, was geschikt voor de postwagen die reed tussen Amsterdam en Münster. Even buiten Zelhem was een tweesplitsing naar de



Herberg het Witte Paard in Zelhem omstreeks 1910 (foto: Historische vereniging Oud Zelhem).

Herberg De Oude Landeweer bij Halle (sinds 1681) op een knooppunt van wegen. Een van de wegen liep over een dijkweg door de heide (Bocholtseweg). Dit was de hoofdroute. De andere route liep over de Halse enk.

De oude wegen contrasteren met hun slingerende patronen met de rechte wegen uit de 19de en 20ste eeuw. Het verschil is merkbaar in het Wolfersveen waar veel van deze jonge wegen voorkomen. In de 19de eeuw vond de eerste wegverharding plaats.

De Hummeloseweg die via Wittebrink richting het Wolfersveen gaat is in 1846 verhard. Een halve eeuw later volgde de verharding van wegen naar Halle. In dezelfde tijd werden de wegen naar Ruurlo en Doetinchem verbeterd.

Zelhem was korte tijd, 1885-1937 aangesloten op het spoorwegennetwerk van de G.O.L.S. De lijn liep tussen Doetinchem, over Zelhem naar Ruurlo. In Zelhem stond een station en in het Wolfersveen was een halte. Het deel Doetinchem-Zelhem is na de Tweede Wereldoorlog tot 1970 in gebruik genomen voor het goederenvervoer, voor voornamelijk hout. Het traject is tegenwoordig grotendeels in gebruik als fietspad.

Zelhem is al in de 9de eeuw genoemd in een schenkingsorde. In Saleheim zou Ludger een kapel hebben gesticht, die hij wijdde aan St. Lambertus. De huidige 15de eeuwse Lambertikerkerk staat in het hart van Zelhem. Zoals eerder beschreven, hebben archeologische vondsten bewezen dat Zelhem al bestond in die tijd van de kerkstichting. Kenmerkend aan Zelhem is het knooppunt van wegen dat in het hart van het dorp samenkomt.

Het dorp is verbonden met Hengelo in het noordwesten (Hengeloseweg), Hummelo in het westen (Hummeloseweg), Doetinchem in het zuiden (Doetinchemseweg), Halle in het oosten (Halse weg) en Ruurlo in het noordoosten (Ruurloseweg). Tussen 1800 en 1950 verdubbelde de bevolking van Zelhem en omgeving. Het dorp bestond in die tijd uit de Markt, Smidstraat, Koestraat/ Burgemeester Rijpstrastraat, Stationsstraat, Palmberg en het Weversstraatje. De Koestraat heeft zijn naam te danken aan de koeien die 's morgens na het melken door de Koestraat naar de Meene liepen, voor het ontgonnen werd. Na de Tweede Wereldoorlog is de bevolking gegroeid. De groei zorgde voor de bouw van woonwijken, fabrieken, vakantieparken en andere bedrijven.

Wittebrink is een buurtschap op de westelijke rand van het essencomplex en tegen het broekland aan. Bij de 'Witte Brink' was ijzererts te vinden in oerbanken. De banken werden afgegraven en de erts werd omgesmolten in ijzersmelterijen. Als brandstof gebruikte men houtskool van de kolenbranders in Zelhem en Hengelo. Rokende 'kolenbrandershutten' stonden tot aan het eind van de 19de eeuw in de omgeving.²⁰

Een bijzondere plek bij Wittebrink bevindt zich aan de Hessenweg tussen Hummelo en Zelhem. Hier staat de tolherberg het 'Wapen van Heeckeren'. Tot aan het einde van de 18de eeuw werd hier tol geheven. De tol is later verplaatst naar de Koldevoort in Wittebrink op de grens met Zelhem.

Halle ligt op een uitgestrekte zandrug. Het is een lintvormig dorp, met bebouwing langs de Dorpsstraat.

In de 20ste eeuw zijn parallel aan de Dorpsstraat nieuwe straten aangelegd.

De bewoningsgeschiedenis van Halle gaat ver terug in de tijd. In de Dorpsstraat zijn sporen van bewoning gevonden uit de Late IJzertijd (ca. 12 v. Chr.).²¹

Ten westen van de Halse Enk lag de tolherberg De Oude Landweer. De naam stamt af van een Landweer die in 1313 in bronnen werd genoemd. Hier lag een wal op de grens met het Münsterse grondgebied. Bij de doorgang kwamen wegen samen en daar stond de herberg.

De herberg stond tevens bekend als brouwerij. Het lag naast het goed De Rosegaarde.

Winkelshoek en Wassinkbrink zijn buurtschappen die ontstaan zijn langs de essen rondom Zelhem. Velswijk was oorspronkelijk een clustering van boerderijen aan de rand van het essencomplex en op de grens met Het Broek. Na de aanleg van de Kruisbergseweg tussen Doetinchem en Vorden, is de buurtschap lintvormige uitbreiding uitgebreid.



Holle heidenhoekweg bij Zelhem
(foto: Historische vereniging Oud Zelhem).



Voor de Wittebrinkse school
(foto: Historische vereniging Oud Zelhem).

Huidige karakteristieke kenmerken

- Knooppunt van oude verbindingswegen
- Essencomplex tussen laag broekgebied en hoger dekzandplateau met venen en heide
- Halse rug met zichtbaar hogere ligging in het landschap
- Heidenhoek met Boeyinkcomplex, zondagschooltje en oude zandwegen
- Eeuwenoud agrarisch karakter
- Zeer oude nederzettingsgeschiedenis
- Boerderijen van het type rechthoekige hallehuizen. Ook varianten in T-vormen komen voor.
- Beltkorenmolen (1890)
- N.H.-Kerk Zelhem. Van oorsprong Romaanse, maar thans laat-gotische pseudobasiliek uit de 15de eeuw. De kerk is na een instorting in 1662 herbouwd. herbouwd na een instorting in 1662.
- Zwembadhuisje aan de noordzijde van een uitgediept heideven op het landgoed De Baakse Kamp, buiten de bebouwde kom ten noorden van Zelhem. Het huisje is gebouwd in de periode 1935-1940 na het gereedkomen van het landhuis van het landgoed De Baakse Kamp. Het badhuis is ontworpen door de eigenaar van het landgoed, ing. P. de Fremery, in de stijl van het Nieuwe Bouwen.
- Café de Tol, met daartegenover het tolhuis bij Wittebrink.
- Voormalige herberg Quatre Bras aan de Bielemansdijk bij Zelhem, aan de route Hengelo-Zutphen.

3.2.5 HUMMELO, KEPPEL EN OMGEVING



Hummelo, Keppel en omgeving vanuit de lucht (foto: Google Earth 2011).



Hummelo, Keppel en omgeving omstreeks 1850 (Historische atlas 1843-1845).

Afbakening

Hummelo en Voor-Drempt vormen de grootste kernen in dit gebied. Rondom deze dorpen bevinden zich de dorpen Achter-Drempt, Laag- en Hoog-Keppel en het buurtschap Eldrik. Hummelo en Laag-Keppel zijn aangewezen als Rijksbeschermd dorps- en stadgezicht. In dit terrein liggen ook de oude landgoederen en rijksbeschermd buitenplaatsen Enghuizen, Keppel en Ulenpas.

Plaatsnamen²²

- **Hummelo**
De naam Hummelo komt voor in de 9de eeuw. Men vermoedt dat de naam afkomstig is van de betekenissen van 'hop' (hummel) en 'bos' (lo).
- **Hoog-Keppel**
Midden 12de eeuw staat er in geschriften Cappel. In 1845 wordt de plaats Old-Keppel genoemd. De toevoeging Olden- en Hoog-geven het onderscheid aan met het aan de overzijde van de Oude IJssel gelegen Nieuw- of Laag-Keppel. De herkomst van keppel wordt gezocht in 'kapel'.
- **Laag-Keppel**
In 1452 ligt hier volgens de bronnen Borch Keppel. In de 17de eeuw wordt Nieuwen Kapel geschreven, ter onderscheiding van het oudere Hoog-Keppel.
- **Drempt**
De Thremete staat in 1122 vermeld. In de 15de eeuw is dat Drempt. Het kan afgeleid zijn van drem of drim, dat 'stuk land, eindpunt' betekent.
- **Eldrik**
Eldryc is in de 14de eeuw genoemd. De naamsverklaring wordt gezocht in 'elder wijk, dat zou duiden op een oude vestigingsplaats.

Ontwikkelingsgeschiedenis

Kenmerkend voor dit gebied is de langgerekte rivierduingordel die evenwijdig aan de Oude IJssel ligt. De gordel is ontstaan in de laatste koude periode. Het zand vanuit het dal van de Oude IJssel is in die periode opgestoven. In een latere warmere periode is het gebied in het noordwesten van Hummelo opgevuld met rivierklei van de IJssel.²³ Op de rivierduin varieert de hoogte tussen de 13 en 24 meter boven NAP. De hoogste plek ligt op de Wrangebult tussen Hummelo en Laag-Keppel op 26 meter hoogte. Het omliggende land, langs de Oude IJssel in het zuiden en ter hoogte van de grote beek in het noorden, ligt het land op ca 10 meter boven NAP. Op de zandgordel liggen Hummelo, Laag- en Hoog-Keppel, Drempt en Achter-Drempt. De hoger gelegen delen van het land zijn in gebruik genomen als bouwland. Bosbouw vond plaats op de hogere delen van het oude rivierterras van de Rijn dat noordelijk van de rivierduin ligt. Dit heeft ook te maken met het langdurig grootgrondbezit van landgoedeigenaren. Langs de IJssel kwam ijzeroer voor. Tot aan het einde van de 19de eeuw is deze delfstof gebruikt in de ijzergieterijen.

De afwatering is gericht op de Oude IJssel in het zuiden en de Grote beek/ Wittebrinkse beek in het noorden.

De landbouw is in dit gebied al eeuwenlang een belangrijke bron van inkomsten. In de periode 1850-1940 kwam er vooral rogge en aardappelteelt voor. Eind 19de en begin 20ste eeuw kwamen een klein aantal, maar voor de omgeving belangrijke, industrieën op. In Hoog-Keppel stichtte men in 1914 een zuivelfabriek, die in de jaren '60 van de 20ste eeuw uitgroeide tot de bekende aardappelproducten-fabriek Aardappel verwerkende industrie Keppel en omstreken.²⁴ In 1970 verhuisde AVIKO naar Steenderen, waar nog het hoofdkantoor te vinden is. In 2008 is de oude fabriek in Hoog-Keppel afgebrand. Op de plek resteert de directeurswoning op de hoek van de Prinsenlaan en Kipstraat. De ijzeroer in de ondergrond kreeg navolging in de oprichting van een ijzergieterij in Laag-Keppel. De ijzerindustrie begon omstreeks 1800 met de bouw van een watermolen langs de Oude IJssel. Vanaf 1857 kwamen daar stoommachines bij die in 1934 vervangen werden door dieselmotoren. Aan de ijzergieterij kwam een einde in 1983. Uiteindelijk zijn de gebouwen in 1988 gesloopt. Een derde industrie die hier voorkwam was de pannbakkerij, die ook langs de Oude IJssel stond.

Op de rivierduingordel ligt een gaaf exemplaar van een oude Hessenweg. Tegenwoordig kan men nog steeds gebruikmaken van de Hessenweg tussen Wittebrink en Hoog-Keppel. De Hessenweg tussen Doesburg en Anholt is in de loop der tijd voor een groot deel vervangen door de Rijksweg N317. De Rijksweg werd rond 1840 van wegverharding

voorzien. Op infrastructureel gebied kwam in 1881 een tramverbinding tot stand tussen Dieren en Doetinchem. In 1902 kwam daar de lijn Zutphen-Doetinchem-'s Heerenberg bij. Op oude foto's zijn de tramlijnen te herkennen. Vanaf 1923 zijn de trams vervangen door bussen. De Oude IJssel heeft in dit gebied ook een rol gespeeld voor de scheepvaart. Deze stond voornamelijk in dienst van de industrieën die langs de rivier waren gevestigd.

Hummelo is voor het eerste genoemd in bronnen in 828.²⁵ Het dorp is vermoedelijk ontstaan op de plek waar men bomen kapte om vervolgens akkers aan te leggen. Vanuit de verspreide bewoning groeide een meer geconcentreerde nederzetting met een kerk op de plaats waar de middeleeuwse weg vanuit Zutphen zich splitste in de wegen naar Laag-Keppel-Emmerich en Doetinchem. Langs de weg Zutphen-Doetinchem kwam als eerste verdichting voor. Hummelo kreeg hierdoor steeds meer het karakter van een wegdoorp. Rondom het kruispunt van de Zutpenseweg en Keppelseweg komt de belangrijkste bebouwing voor; de kerk, de school en de uitspanning De Gouden Karper. Overigens staat de huidige neogotische kerk uit 1838 op de plaats waar de middeleeuwse kerk ooit stond. De pastorie en begraafplaats lagen buiten het dorp. De pastorie bestaat niet meer, de begraafplaats ligt nog op dezelfde plaats.

De inwoners van Hummelo leefden voornamelijk van de landbouw, doch waren hier ook twee brouwerijen gevestigd. Op de kaart van ca. 1850 is duidelijk brouwerij De Zwarte Kolk aangegeven. Ten noorden van het dorp ligt het landgoed Enghuizen. Het 'goed' werd al in de 14^{de} eeuw genoemd. In de 19^{de} eeuw woonde hier Baron Hendrik Jacob Carel Johan van Heeckeren. Hij bracht grote veranderingen aan op en om het landgoed Enghuizen. Zo liet hij onder andere het huis verbouwen in Italiaanse paleisstijl. Dit landhuis is verloren gegaan na de Tweede Wereldoorlog.

In de omgeving liet hij land ontginnen en boerderijen bouwen. Van Heeckeren had zelf vele veldtochten meegemaakt in de Napoleontische tijd. Als herinnering hebben een groot aantal boerderijen namen gekregen van plaatsen waar veldslagen plaats hadden gevonden. In hoofdstuk 4 komt Enghuizen uitgebreider aan bod.

De oorspronkelijke hoofdstructuur is grotendeels bewaard gebleven. De oudste wegen zijn de Keppelseweg, Zutpenseweg, de weg naar Enghuizen, Heeckerenweg, en Groeneweg. De bebouwing lag lange tijd geconcentreerd tussen de Zutpenseweg, Keppelseweg en Heeckerenweg. In de tweede helft van de 20^{ste} eeuw is het dorp aan de noordwest- en zuidoostzijde uitgebreid. Vergeleken met andere gebieden, heeft hier geen grootschalige ontginning van woeste gronden plaatsgevonden ten behoeve van het uitbreiden van het landbouwareaal.

De reden hiervoor was dat veel woeste grond als bos was ingeplant en behoorde tot het grootgrondbezit van de landgoedeigenaren.

De zone aan weerszijden van de Dorpsstraat tussen de Van Heeckerenweg en de Keppelseweg is aangewezen als rijksbeschermd dorpsgezicht.



Hummelo omstreeks 1850, met bebouwing langs de Zutpenseweg.



Hummelo omstreeks 1930, nauwelijks uitgebreid sinds 1850.

Laag-Keppel is een kasteeldorp, liggend op de oever van de Oude IJssel, ten zuiden van Hummelo. Het heeft sinds de middeleeuwen een vrijwel ongewijzigde historische stedenbouwkundige structuur. Deze structuur wordt bepaald door de kasteelsituatie met de naastliggende Dorpsstraat als historisch straatdorp met een watermolen. Het dorp is waarschijnlijk ontstaan in de buurt van een oude burcht, die wat westelijker van het huidige kasteel heeft gestaan.²⁶ Het kasteel is gebouwd in de 14^{de} eeuw, tussen de Oude IJssel en een oude afsplitsing. De keuze van de bouwplaats was strategisch vanwege het water dat diende ter verdediging, maar ook voor het aandrijven van watermolens. Bij het water kon tevens tol geheven worden. Kasteel Keppel staat bij een voorde in de IJssel.



Dorpstraat Laag-Keppel (foto: Historische vereniging Oud Zelhem).

De oversteekplaats was onderdeel van de weg van Zutphen naar Emmerik. De kasteelheer, Sweder van Voorst, stichtte het dorp Laag-Keppel in de hoop hier een vooraanstaande plaats van te maken. Hij ontving van de keizer het recht om jaar- en weekmarkten te houden. Zijn opvolger werd daarnaast in 1373 toebedeeld met het hoog- en laaggericht. Dit hield onder andere in dat de heer het recht op het opleggen van de doodstraf had. De Wrangebult of Galgenberg fungeerde destijds als gerechtsplaats. In 1404 probeerden de tweede Sweder van Voorst en zijn vrouw Johanna het dorp een stimulans te geven door het stadsrechten te verlenen. Ook schonken ze het dorp een gemeenschappelijke weide, een watermolen, de helft van het tolgeld, accijnzen en boetes. Ten tijde van de 80-jarige oorlog is het kasteel verwoest. Herbouw vond plaats in 1593.

In de eeuwen daarna is het gebouw voortdurend hersteld en uitgebreid. Het dorp wilde ondanks de invloed van de kasteelheren niet uitgroeien. De bebouwing bleef in hoofdlijnen bestaan uit een lintbebouwing aan de Dorpsstraat, met wat minder verdichte lintbebouwing aan de Rijksweg. Belangrijk in het straatbeeld is hotel/ herberg De Gouden Leeuw. Deze herberg is gebouwd in de noordwestelijke hoek van de kruising Hummeloseweg-Rijksweg. Bij de herberg stopten onder andere postwagens van en naar Duitsland.

Het was ook een tolplaats. In de 18^{de} eeuw werd ten westen van het dorp een ijzergieterij opgericht. Deze heeft hier gestaan tot 1984. Vanaf 1953 is de waterstaatkundige situatie in Laag-Keppel gewijzigd. Er werd een waterkering aangelegd, wat tot gevolg had dat de oude watermolen niet meer kon functioneren. Dit leidde tot een langdurig proces tussen de kasteelheer en het waterschap. Tussen 1968 en 1970 is een plan uitgevoerd waarbij een Friese poldermolen is geplaatst aan de molenkolk. De watermolen wordt nu gevoed door het boven-

water van de molenkolk. Aan de andere zijde wordt het water met behulp van een vijzel in de poldermolen weer in de Oude IJssel gemalen. Pas in de tweede helft van de 20^{ste} eeuw is Laag-Keppel uitgebreid met woonwijken tussen de Rijksweg en de Oude Zutphenseweg. Aan de zuidzijde van de Rijksweg zijn ook nieuwe woningen gebouwd.



Laag-Keppel 1850.



Laag-Keppel 1930.



Voormalige directeurswoning AVIKO in Hoog-Keppel.

Hoog-Keppel ligt ten westen van Laag-Keppel en Hummelo. Het dorp is net als Hummelo ontstaan als esnederzetting op een rivierduin. In het oude centrum staat de St. Petrus en Paulus kerk. Dit is een van oorsprong 15^{de} eeuwse pseudobasiliek op pijlers met een romaanse toren uit de 12^{de} eeuw. Rondom de kerk, aan de Burgemeester van Panhuysbrink, de Burgemeester Vrijlandstraat en de Dubbeltjesweg, staat de oudste bebouwing. In de twintigste eeuw is het gebied ten oosten van het oude dorp bebouwd geraakt. In de eerste helft van de twintigste eeuw gebeurde dat aan de A.C. Noijweg en de Monumentenweg. In de tweede helft is het gebied daartussen bebouwd geraakt, evenals een geheel nieuwe wijk in de hoek van de Prinsenweg en de A.C. Noijweg.

Kenmerkend voor Hoog-Keppel is het oude centrum rond de brink en de kerk, herberg De Zwaan aan de Rijksweg, de directeurswoning van voormalige zuivelfabriek/ AVIKO aan de Prinsenweg²⁷ en kasteel en buitenplaats Ulenpas in het noordwesten van het dorp.

Drempt bestaat uit twee kerkdorpen. Waar Voor-Drempt een Nederlands-Hervormde kerk heeft, heeft Achter-Drempt een Rooms-Katholieke kerk.

De kerk in Voor-Drempt ligt op een oeverwal langs de Rijksweg tussen Doesburg en Doetinchem. Dit betreft de zeer oude handelsweg tussen Doesburg en Duitsland. De kerk is een laatgotische dorpskerk met een schip uit ca. 1500. De romaanse toren dateert uit de 12^{de} eeuw. De kerk werd in 1868 naar de smaak van die tijd verbouwd, maar dit was van tijdelijke aard. In de jaren '50 van de 20^{ste} eeuw is de oorspronkelijke staat hersteld. Voor-Drempt is ouder dan Achter-Drempt. Op oude kaarten voor 1900 staat de naam Drempt als enige naam genoemd op de plaats waar nu Voor-Drempt gelegen is.

Op oude kaarten is dan ook te zien dat de bebouwing zich concentreert aan de Rijksweg, rond de kerk. Geleidelijk groeit het dorp uit aan de Kerkstraat en Tellingstraat. In de 20^{ste} eeuw wordt de zone tussen de Rijksweg en de Tellingstraat verdicht. Achter-Drempt is rond 1900 alleen te herkennen aan de Rooms-katholieke kerk met schoolgebouw.



Voormalige zuivelfabriek Hoog-Keppel 1850 (foto: Historische vereniging Oud Zelhem).

Het dorp is ontstaan uit een lint van boerderijen en arbeiderswoningen aan de Zomerweg.

Eldrik ligt als enige nederzetting niet op de rivierduingordel ten noorden van de Oude IJssel. Deze oude buurtschap is te vinden aan de overzijde van de Oude IJssel op een hoger gelegen plek in het rivierdal-landschap. Het is voornamelijk een agrarisch gebied.



Hoog-Keppel 1850.



Hoog-Keppel 1930 met een bescheiden uitbreiding langs de A.C. Noijweg en de Monumentenweg.

Huidige karakteristieke kenmerken

- Landschap bevat een mix van agrarische kenmerken en kenmerken die behoren tot landgoederen.
- Kleinschalig en besloten tot halfbesloten ruimtelijke verschijningsvorm.
- Ligging van oude dorpen Hummelo, Hoog-Keppel en Drempt op rivierduingordel langs de Oude IJssel.
- Structuur van oude wegen over de rivierduingordel op de route Doesburg-Duitsland en Zutphen-Duitsland.
- Herbergen langs de oude doorgaande wegen, zoals De Zwaan, De Gouden Leeuw, Het Wapen van Heeckeren en De Gouden Karper.
- Landgoederen met middeleeuwse oorsprong; Enghuizen, Ulenpas en Keppel.
- Pachtboerderijen met zichtbare link met landgoedeigenaren door naamgeving en luiken in de wapenkleuren van het betreffende landgoed.
- Kasteeldorp Keppel, aan de oever van de Oude IJssel.
- Keppel en de relatie met de aardappelproductiefabriek AVIKO door directeurswoning zuivelfabriek/ AVIKO en arbeiderswoningen.
- Hessenweg met onverhard wegdek, herberg 't Wapen van Heeckeren, de Wrangebult, Zwarte & Witte Kolk.
- De Rijksweg N317 met villabouw uit de tweede helft van de 19^{de} eeuw.
- Veelheid aan hallehuisboerderijen uit de 19^{de} eeuw met wolfsdaken weerspiegelen het agrarisch karakter van dit gebied.
- Bruggen met gietijzeren brugleuningen.
- Jacht- en grenspalen.
- Boerderij Het Mulra.



Herberg Het Wapen van Heeckeren.



Boerderij Jena, gebouwd als pachtboerderij van Enghuizen.



Dorpskern Hummelo.

VOETNOTEN HOOFDSTUK 03

- ¹ Keverling Buisman, P 23.
- ² Wardenaar e.a., P 7.
- ³ C.N. Stronks (1984)
- ⁴ C.N. Stronks (1984), P 122.
- ⁵ Berkel, G. van en K. Samplonius (2006)
- ⁶ MIP-Oost Gelderland. Steenderen gemeentebeschrijving
- ⁷ Ten Doesschate
- ⁸ Ten Doesschate
- ⁹ Keverling Buisman P 32.
- ¹⁰ Petersen, P 282 en P 292.
- ¹¹ MIP Oost Gelderland. Vorden.
- ¹² Keverling Buisman, P 32.
- ¹³ Keverling Buisman (1998), P 32.
- ¹⁴ www.oudzelhem.nl - boerderijen Wassink. (Harry Somsen)
- ¹⁴ Synthegra, P 8.
- ¹⁵ MIP Oost-Gelderland. Zelhem. Gemeentebeschrijving. P 5.
- ¹⁶ Synthegra, P 18.
- ¹⁷ MIP Oost-Gelderland. Zelhem. Gemeentebeschrijving. P 8.
Petersen, P 192 en P 386.
- ¹⁸ Gelderdersch-Overijsselsche Lokaalspoorweg-Maatschappij (GOLS), opgericht in 1881
- ¹⁹ Heusinkveld, P 51.
- ²⁰ www.stationsweb.nl
- ²⁰ Schreuder, P 16.
- ²¹ Synthegra , P 14.
- ²² Berkel, G. van en K. Samplonius (2006)
- ²³ MIP Oost-Gelderland. Hummelo en Keppel. P 5.
- ²⁴ Aardappel Verwerkende Industrie Keppel en Omstreken
- ²⁵ Rijksdienst voor de Monumentenzorg. Beschermde stads- en dorpsgezichten. Hummelo. P 2.
- ²⁶ Rijksdienst voor de Monumentenzorg. Beschermde stads- en dorpsgezichten. Laag Keppel. P 2.
- ²⁷ MIP Oost-Gelderland. Hummelo en Keppel. P 11.

