



VINDEN EN VERBINDEN

Uitgangspuntennotitie Sport en leefbaarheid

voor een vitaal Bronckhorst

www.bronckhorst.nl



gemeente Bronckhorst





Inhoud

<i>Samenvatting</i>	3
1 <i>Inleiding</i>	6
1.1 Aanleiding.....	6
1.2 Doel van deze uitgangspuntennotitie	7
1.3 Werkwijze	7
2 <i>Visie en context</i>	9
2.1 Leefbaarheidspiramide	9
2.2 Visies.....	9
3 <i>Benadering Leefbaarheid</i>	12
3.1 Wat verstaan we in deze nota onder leefbaarheid in het algemeen	12
3.2 Afbakening	13
4 <i>Benadering sport en bewegen</i>	18
4.1 Wat verstaan we in deze nota onder sport.....	18
5 <i>Uitvoering; Gebiedsproces en afwegingskader</i>	28
5.1 Gebiedsproces	28
5.2 Van gebiedsproces tot gebiedsplan	29
5.3 Van gebiedsplannen naar going concern.....	32
5.4 Uitgangspunten gebiedsproces	32
5.5 Afwegingskader investeringsvragen	35
5.6 Andere ondersteuningsvragen.....	36
6 <i>Rollen en verantwoordelijkheden</i>	37
6.1 Samenhang	37
7 <i>Financiën</i>	39
7.1 Huidige uitgaven.....	39
7.2 Incidentele middelen voor gebiedsplannen	40
7.3 Structurele inzet middelen voor gebiedsplannen.....	40
7.4 Inzet voor begeleiding gebiedsprocessen	41
<i>BIJLAGE 1 Vastgestelde kaders en uitgangspunten die raken aan sport en leefbaarheid</i>	32



BIJLAGE 2: Het verhaal van Bronckhorst34

BIJLAGE 3: Uitgangspunten en kaders.....35

BIJLAGE 4: Overzicht (externe) organisaties waar ondersteuning gevonden kan worden
.....38

BIJLAGE 5: Evaluatie en vervolg Vitale Kernen.....42





Samenvatting

Voor u ligt de uitgangspuntennotitie gebiedsvisie Sport en Leefbaarheid voor een vitaal Bronckhorst (verder: uitgangspuntennotitie). Deze notitie komt voort uit de behoefte om de samenhang tussen deze domeinen integraal te benaderen. Vanuit die gedachte is in deze notitie ook het proces om van Vitale Kernen naar Vitaal Bronckhorst te komen geïntegreerd. Op basis van deze notitie bepalen we de koers om te komen tot gebiedsvisies en gebiedsplannen.

In de notitie wordt de overkoepelende visie op sport en leefbaarheid voor een vitaal Bronckhorst gepresenteerd. Deze visie is als volgt:

Bronckhorst staat voor robuuste verenigingen, maatschappelijke organisaties en voorzieningen, toegankelijk voor alle inwoners. Dicht bij huis waar het kan, goed bereikbaar als dat niet lukt.

Als samenleving en gemeente trekken we samen op om hier de komende jaren zorg voor te dragen. Waar nodig en mogelijk wordt samengewerkt om de sociale cohesie te behouden en versterken. Gericht op een realistisch en voor de samenleving beheerbaar aanbod van kwalitatieve voorzieningen, passend bij de vraag van Bronckhorst.

Vanuit deze visie en bijbehorende uitgangspunten komen we tot het proces voor de uitvoering, dat bestaat uit het uitwerken van gebiedsplannen via integrale gebiedsprocessen. Een gebiedsproces is een proces gericht op het samenbrengen van belangen en het verbinden van partijen in een gebied, om tot een goede afweging van de te realiseren doelen te komen. Hierbij houden we rekening met belangen en mogelijkheden van betrokken partijen in het gebied. De gebiedsprocessen worden gemaakt in coproductie door alle belanghebbenden in het gebied, waarbij de gemeente faciliteert en ondersteunt.

Deze uitwerking levert gebiedsplannen op met mogelijke inhoudelijke ondersteuningsvragen en investeringsvragen aan de gemeente. Voor deze vragen is een afwegingskader opgesteld dat onderdeel uitmaakt van deze uitgangspuntennotitie.

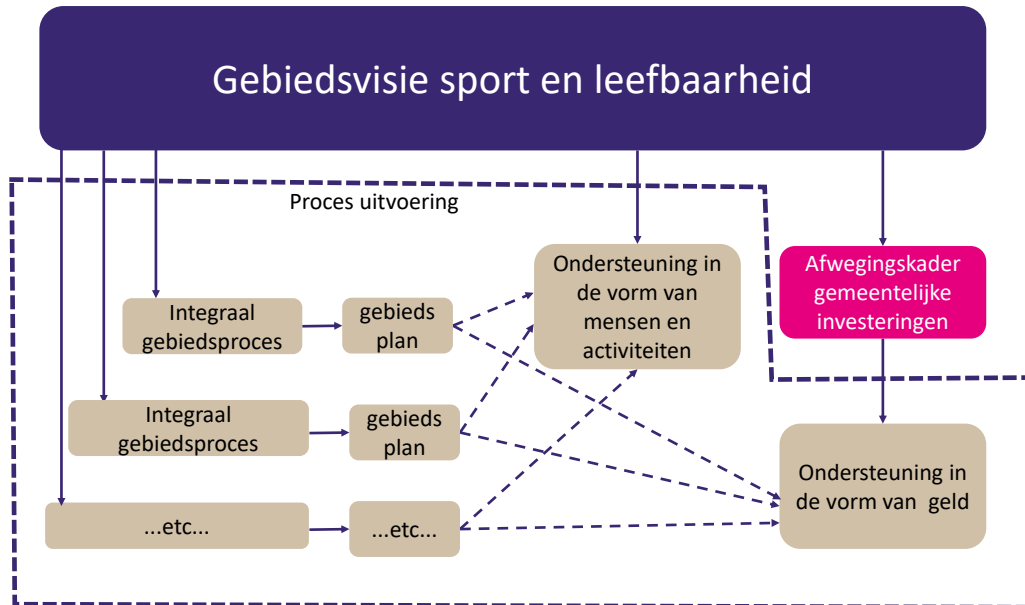
Namens het college van Burgemeester en Wethouders,

Evert Blaauw, wethouder

Wilko Pelgrom, wethouder



De processtappen:

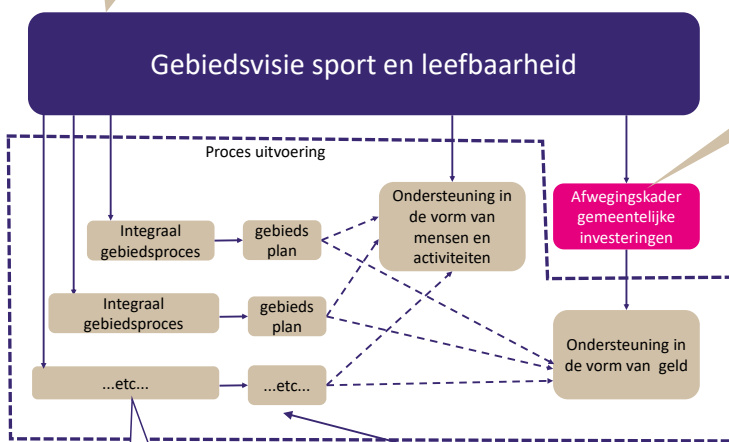




Het totale kader:

Bronckhorst staat voor robuuste verenigingen, maatschappelijke organisaties en voorzieningen, toegankelijk voor alle inwoners. Dicht bij huis waar het kan, goed bereikbaar als dat niet lukt.

- Investeringsvragen waar de gemeente een bijdrage aan levert moeten:
- Eenmalig zijn
 - Een blijvend effect hebben (een scope van minimaal 10 jaar)
 - De leefbaarheid verbeteren (structuur maatschappelijke voorzieningen en structuur en kwaliteit openbare ruimte)
 - Antwoord geven aan een openstaande behoefte vanuit een perspectief van minimaal 5 jaar (in relatie en afstemming met de omgeving, ingevuld door actieve inbreng via de gebiedsprocessen)
 - Aanvullend, uniek en inspirerend zijn
 - Een maatschappelijk initiatief zijn
 - Kostendekkend met gebruik van cofinanciering zijn
 - Voldoen aan de duurzaamheidsdoelen
 - Waar mogelijk zoeken we naar aansluiting op gemeentelijke (onderhouds)projecten.



- Basisvoorwaarden:
- Elk dorp en elke buurtschap functioneert als een sterke gemeenschap met een grote eigen dynamiek, organisatievermogen, zelfredzaamheid. Gemeentelijke taken en zaken dragen daaraan bij waar mogelijk, maar gemeenschappen zijn op eigen kracht in staat hun voorzieningen en hun ontmoetingsplekken te draaien. Dat is de kracht van elk van die 44 kernen, elk op een eigen manier die bij die gemeenschap past.

- We streven naar behoud van basisvoorzieningen in de dorpen of binnen fietsafstand. We zoeken waar nodig naar innovatieve oplossingen, zoals het combineren van functies.
- We ondersteunen initiatieven voor laagdrempelige ontmoeting voor iedere inwoner. We helpen de welzijnsorganisaties en het verenigingsleven om een stevige basis neer te blijven zetten voor ontmoeting en ondersteuning van onze inwoners.

- We streven naar behoud van voldoende sport- en beweegaccommodaties met waarborgen voor kwaliteit en een spreiding die passend is bij de schaal van Bronckhorst. Afhankelijk van de rol die de accommodatie speelt in de gemeenschap, maar ook gelet op de intensiteit van gebruik, kan dit in ieder dorp zijn, op of op een beperkt(er) aantal plekken in de gemeente Bronckhorst. Ook de mogelijkheden van omliggende gemeenten wegen we mee (bijvoorbeeld voor een topsportfunctie).
- We streven naar het multifunctioneel inzetten van de sportaccommodaties.
- We hebben aandacht voor de inrichting van onze buitenruimte om zelfstandig bewegen en sporten te stimuleren.

- We kijken kritisch naar de overlap van gebiedsplannen of slimme combinaties nieuwe (extra) mogelijkheden bieden.
- Gebiedsgrenzen zijn niet in beton gegoten, het gaat ook om de natuurlijke samenhang van groepen inwoners en plekken.

- Hoe ziet het gebied eruit?**
 - Werkwijze: toetsen en aanvullen
 - Eindproduct: overzicht
- Welke vraagstukken spelen er?**
 - Werkwijze: toetsen en aanvullen
 - Eindproduct: overzicht
- Wat zijn de toekomstscenario's?**
 - Werkwijze: brainstormsessie
 - Eindproduct: uitwerking
- Bepaling van de voorkeursrichting**
 - Werkwijze: gezamenlijk bepalen, nieuwe route
 - Eindproduct: plan van aanpak gebiedsplan
- Wat betekent dat voor de ondersteuningsvragen?**
 - Werkwijze: prioriteren wensen en benodigheden
 - Eindproduct: Gebiedsvisie en uitwerking naar projecten
- Een plan van aanpak voor de komende jaren**
 - Werkwijze: middels GOTIK projecten uitwerken
 - Eindproduct: gebiedsplan

- Uitgangspunten:**
- Iedere inwoner heeft in de omgeving een mogelijkheid tot ontmoeting en sociale activiteiten. Dit hoeft niet altijd een specifieke accommodatie te zijn, maar gaat om de sociale samenhang en naar elkaar omzien.
 - We werken vanuit gezamenlijk opgestelde, gedragen gebiedsgerichte plannen.
 - Onze verenigingen en maatschappelijke organisaties zijn vitaal, inclusief en toekomstbestendig.
 - We werken samen en professionaliseren onze inzet in adequate accommodaties.
 - Iedereen kan actief en passend meedoen aan sport en sociale activiteiten en voelt zich uitgenodigd om hier zelf ook een bijdrage aan te leveren.
 - We besteden extra aandacht aan mogelijkheden voor ouderen en kwetsbare inwoners, zodat zij langer zelfstandig kunnen blijven wonen.
 - Activiteiten en evenementen zijn zoveel mogelijk toegankelijk en inclusief.
 - Alle kinderen kunnen meedoen aan sport en ontmoetingsactiviteiten. We hebben aandacht voor talentontwikkeling, plezier in bewegen en we pakken beweegachterstanden aan.
 - Gebieden zijn zoveel mogelijk in staat om op eigen kracht te functioneren, waar nodig en mogelijk ondersteunt de gemeente.
 - College en Raad hebben hun eigen verantwoordelijkheid in hoeverre en waarop de gemeente bijdraagt.



1 Inleiding

Vinden en verbinden. Hoe moeilijk het is om elkaar elke dag opnieuw te vinden hoeft hier niet uitgelegd te worden. Juist de inwoners die zich inzetten voor sport en leefbaarheid merken dat in hun dagelijkse praktijk. Hoe zorgen we met elkaar dat we van betekenis zijn voor de inwoners die graag gebruik maken van wat er is. Om even een kopje koffie te drinken, lekker te trainen en samen wedstrijden te spelen of om op die lastige momenten in het leven een luisterend oor te vinden bij diegenen die weten wie je bent en waar je voor staat. Dicht bij huis mee kunnen doen bevordert je gezondheid, versterkt je sociale netwerk en draagt eraan bij dat je lang zelfstandig kunt blijven wonen.

Om dit 'ecosysteem' levend en energiek te houden is er veel nodig vanuit verschillende invalshoeken. Mensen om zich hiervoor in te zetten, fysieke plekken om het te kunnen laten plaatsvinden, kennis en ervaring om het goed te doen. Dit is niet eenvoudig, toch zien we dat velen dit elke dag weer voor elkaar krijgen. Zij verbinden zich aan hun doel, hun dorp, hun activiteit. Dat vraagt soms meer dan de eigen capaciteiten. Omdat een gebouw gebreken krijgt, regelgeving lastiger wordt of omdat de vrijwilligers niet meer zo vanzelfsprekend meedoen.

Als gemeente zien we het als onze taak om de samenleving te ondersteunen, zonder de verantwoordelijkheid over te nemen. Ook dat is niet eenvoudig. Omdat de inzet en middelen beperkt zijn, de belangen soms tegenstrijdig, en de regels beperkingen opleggen. Maar er zijn ook veel kansen. We zoeken de verbinding om vanuit de mogelijkheden die er zijn te werken aan een Bronckhorst dat ook op de langere termijn die actieve en sociale samenleving vormt.

Daarbij kunnen we ook snel en praktisch aan de slag, zoals we dat graag zien. We vinden elkaar als we helder hebben wat we wel en niet van elkaar kunnen verwachten. Dat is onze gezamenlijke opgave. Deze notitie moet daar een basis voor vormen.

1.1 Aanleiding

De gemeenteraad heeft tijdens de raadsvergadering van 20 oktober 2022 besloten om een gebiedsgerichte integrale lange termijnvisie voor sport en leefbaarheid in Bronckhorst te laten ontwikkelen. Een visie die rekening houdt met recente maatschappelijke ontwikkelingen rond, klimaat, leefbaarheid en (de betaalbaarheid van) energie. (Raad-00723/10-2).





Het college van B&W volgt deze lijn en betreft daarbij de opdracht uit het coalitieakkoord om, indachtig de ervaringen van het programma Vitale Kernen, te werken aan Vitaal Bronckhorst.

Deze notitie beoogt te komen tot één visie, die beide processen verbindt. Een evaluatie en vervolg op vitale kernen is beschreven in bijlage 5.

1.2 Doel van deze uitgangspuntennotitie

De gemeenteraad heeft de opdracht gegeven, maar de samenleving moet aan de slag met de keuzes en consequenties. Daar ligt een concrete en vaak urgente vraag. Juist omdat de vraagstukken zo complex zijn is het voor onze inwoners, verenigingen en maatschappelijke organisaties steeds lastiger geworden om het overzicht te houden en oplossingen te verzinnen. De gemeente kan niet al die vraagstukken oplossen, maar uit gesprekken en eerdere ervaringen is ook gebleken dat dat vaak niet de vraag is. De samenleving wil vooral dat de gemeente meedenkt, helpt waar mogelijk en die steun in de rug is die maakt dat de energie om het zelf te doen behouden blijft en zelfs versterkt wordt. Vanuit die visie op het samenspel kunnen we de visie op de inhoud uitwerken.

Met de omgevingsvisie, sportagenda, het lokaal sportakkoord, de investeringsagenda's sport en leefbaarheid en het gedachtegoed van Vitaal Bronckhorst, liggen er al een heel aantal visie- en beleidsdocumenten die de basis vormen voor deze visie. Dat werk gaan we niet overdoen. De uitgangspuntennotitie brengt deze elementen in samenhang en kijkt waar nog aanvullend keuzes gemaakt moeten worden.

Het doel van deze uitgangspuntennotitie is om de overkoepelende visie te presenteren, heldere uitgangspunten vast te stellen en de procesaanpak voor te stellen om tot verdere uitvoering te komen naar gebiedsvisies en -plannen.

1.3 Werkwijze

Voor de totstandkoming van deze uitgangspuntennotitie heeft er een analyse plaats gevonden van bestaand beleid en trends en ontwikkelingen rond sport en leefbaarheid en de ervaringen van vitale kernen. Vervolgens hebben er op 7 maart en 18 april werksessies plaatsgevonden met inwoners (veelal vertegenwoordigers van dorpsbelangenorganisaties (dbo's), dorpshuizen, (sport)verenigingen) en overige maatschappelijke organisaties. Uit deze stappen is een 80% versie ontstaan. Deze eerste conceptnotitie is getoetst op de koers bij college en gemeenteraad en teruggekoppeld aan de deelnemers van de bijeenkomsten dit voorjaar. Uit deze sessies is gebleken dat de gekozen koers en uitwerkingsrichting breed





gedragen worden. Er zijn een aantal aanvullingen en verbeteringen meegegeven die verwerkt zijn in deze versie. Daarnaast is de notitie verder aangevuld met de nog ontbrekende inhoud.

De uitgangspuntennotitie wordt vastgesteld door het college en de raad. Vervolgens kan de raad de uitvoering van het beleid en het uitvoeringsprogramma volgen door middel van de planning en control cyclus. Na zes maanden evalueren we de voortgang van de gebiedsprocessen en rapporteren hierover aan college en raad. De samenleving is gespreks- en samenwerkingspartner bij de uitvoering van de gebiedsprocessen.

De gebiedsvisies en -plannen worden eveneens vastgesteld door college en raad. Hierbij dragen we zorg voor een verbindende notitie die de samenhang tussen de vijf visies en plannen beschrijft en duidt.

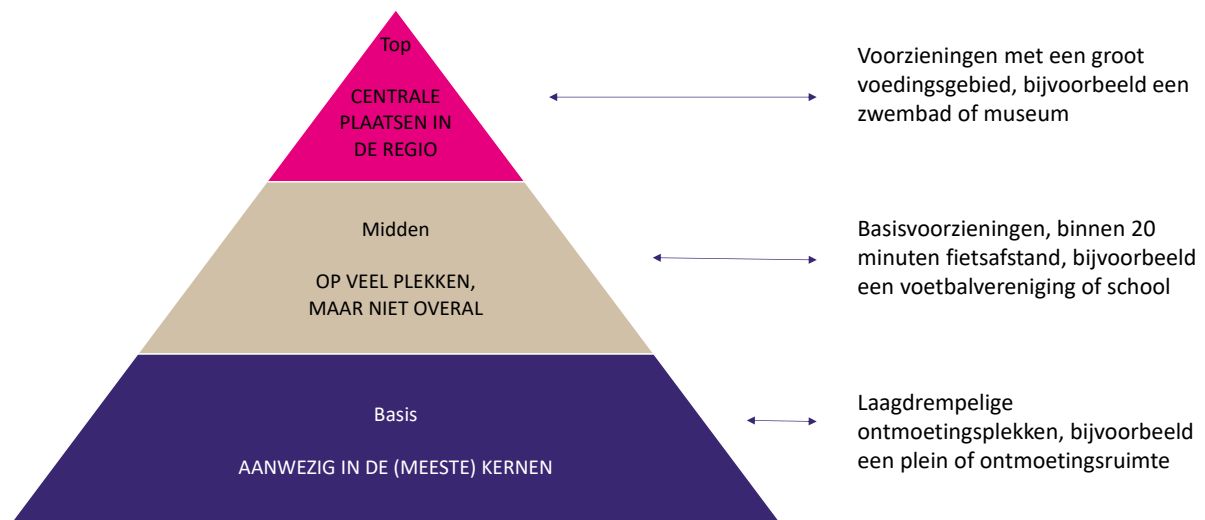


2 Visie en context

2.1 Leefbaarheidspiramide

Leefbaarheid en sport, zoals afgebakend in hoofdstuk 3 en 4, staat op sommige plekken in Bronckhorst onder druk, doordat het aantal vrijwilligers daalt, voorzieningen als scholen en horeca zijn verdwenen, of hebben het (financieel) moeilijk. Het aanpakken van deze leefbaarheidsproblematiek vraagt om bewuste keuzes hoe we toekomstgericht omgaan met onze mogelijkheden. Met een lange termijnvisie wordt er een belangrijke basis gelegd om die keuzes nu te kunnen maken.

Deze keuzes kunnen gemaakt worden met ondersteuning van een leefbaarheidspiramide, waarin onderscheid wordt gemaakt tussen voorzieningen die in ieder dorp of buurt aanwezig moeten zijn tot voorzieningen die meer regionaal georiënteerd kunnen zijn. De voorzieningen hoeven niet altijd dicht bij te zijn, mits ze goed bereikbaar zijn en de kwaliteit goed is. De piramide is daarmee deel van de visie en het afwegingskader dat we verderop uitwerken.



Alle lagen in de leefbaarheidspiramide dragen op hun eigen wijze bij aan de leefbaarheid. Met een integrale aanpak wordt er gezorgd voor verbinding van deze drie lagen.

2.2 Visies

In de afgelopen twee jaar zijn de omgevingsvisie, sportagenda en het lokaal sportakkoord vastgesteld. In deze beleidsdocumenten is veel aandacht voor leefbaarheid, vitaliteit, een sterk en vitaal Bronckhorst, sportkapitaal (activiteiten, organisaties en accommodaties), sociale samenhang en ontmoeten. De belangrijkste uitgangspunten hieromtrent zijn





opgenomen in bijlage 2. Ook in het coalitieakkoord 2022-2026 komen deze uitgangspunten terug.

Op basis van deze uitgangspunten formuleren we de volgende visie op sport en leefbaarheid voor een vitaal Bronckhorst:

Bronckhorst staat voor robuuste verenigingen, maatschappelijke organisaties en voorzieningen, toegankelijk voor alle inwoners. Dicht bij huis waar het kan, goed bereikbaar als dat niet lukt.

Daaraan gekoppeld is de visie op het samenspel:

Als samenleving en gemeente trekken we samen op om hier de komende jaren zorg voor te dragen. Waar nodig en mogelijk wordt samengewerkt, door organisaties onderling, en tussen gemeente en organisaties.

Uitgangspunten daarbij zijn:

- *Iedere inwoner heeft in de omgeving een mogelijkheid tot ontmoeting en sociale activiteiten. Dit hoeft niet altijd een specifieke accommodatie te zijn, maar gaat om de sociale samenhang en naar elkaar omzien.*
- *We werken vanuit gezamenlijk opgestelde, gedragen gebiedsgerichte plannen.*
- *Onze verenigingen en maatschappelijke organisaties zijn vitaal, inclusief en toekomstbestendig.*
- *We werken samen en professionaliseren onze inzet in adequate accommodaties.*
- *Iedereen kan actief en passend meedoen aan sport en sociale activiteiten en voelt zich uitgenodigd om hier zelf ook een bijdrage aan te leveren.*
- *We besteden extra aandacht aan mogelijkheden voor ouderen en kwetsbare inwoners, zodat zij langer zelfstandig kunnen blijven wonen.*
- *Activiteiten en evenementen zijn zoveel mogelijk toegankelijk en inclusief.*
- *Alle kinderen kunnen meedoen aan sport en ontmoetingsactiviteiten. We hebben aandacht voor talentontwikkeling, plezier in bewegen en we pakken beweegachterstanden aan.*
- *Gebieden zijn zoveel mogelijk in staat om op eigen kracht te functioneren, waar nodig en mogelijk ondersteunt de gemeente.*
- *College en Raad hebben hun eigen verantwoordelijkheid in hoeverre en waarop de gemeente bijdraagt.*



2.2.1 Uitwerking

Bronckhorst kent een zeer actieve samenleving, zowel op de uitvoering bij verenigingen en maatschappelijke organisaties, als in het mee vormgeven van plannen voor de eigen leefomgeving. De ervaringen met de dorpsvisies, vitale kernen, de omgevingsvisie, de dorpsenergieplannen, en zo nog vele andere initiatieven, maken dat we ook hier dankbaar gebruik maken van het enthousiasme, verantwoordelijkheidsgevoel, kennis en ervaring van de inwoners. Daarbij heeft de gemeente de verantwoordelijkheid om dit te faciliteren, ondersteunen en versterken waar nodig, zodat het een veilig en behapbaar proces is voor de betrokken inwoners. Daarbij moeten we helder zijn naar elkaar over mogelijkheden om de verwachtingen te managen.

De invulling van de visie en de leefbaarheidspiramide voor Bronckhorst kan per gebied verschillen om recht te doen aan de *couleur locale*. In hoofdstuk 5 beschrijven we het gebiedsproces wat leidt tot gebiedsplannen, waarbij de kracht van de samenleving wordt gekoppeld aan de lokale behoefte.





3 Benadering Leefbaarheid

Leefbaarheid kent vele facetten. In dit hoofdstuk staat hoe we leefbaarheid zien in het kader van deze uitgangspuntennotitie. Tegelijkertijd is leefbaarheid een subjectief begrip; hoe ervaren je als persoon je omgeving en de mogelijkheden die er zijn. Door te kiezen voor een aanpak waarbij we de inwoners zelf centraal stellen komen we tegemoet aan die beleving, in combinatie met de feiten en cijfers zoals in deze notitie beschreven.

Met de samenleving is de afgelopen periode gesproken over de afronding van Vitale Kernen en de afwegingen rond een vervolg vanuit de ontwikkeling naar Vitaal Bronckhorst. Zonder dit expliciet te onderscheiden in de verdere teksten is dit vanuit dezelfde lijn uitgewerkt.

3.1 Wat verstaan we in deze nota onder leefbaarheid in het algemeen

Leefbaarheid is met haar verschillende facetten een breed begrip. Voorzieningen geven ook kleuring aan de leefomgeving en maken een gebied aantrekkelijker voor bepaalde groepen. We benutten de eerdere ervaringen uit Vitale Kernen en de opgestelde dorpsvisies voor de vervolgstappen. Vanuit de werksessies met inwoners, het coalitieakkoord, Vitaal Bronckhorst en de omgevingsvisie "Bronckhorst 2 x zo mooi", stellen wij de volgende basisvoorwaarden vast:

- Elk dorp en elke buurtschap functioneert als een sterke gemeenschap met een grote eigen dynamiek, organisatievermogen, zelfredzaamheid. Gemeentelijke taken en zaken dragen daaraan bij waar mogelijk, maar gemeenschappen zijn op eigen kracht in staat hun voorzieningen en hun ontmoetingsplekken te draaien. Dat is de kracht van elk van die 44 kernen, elk op een eigen manier die bij die gemeenschap past.
- We streven naar behoud van basisvoorzieningen in de dorpen of binnen fietsafstand. We zoeken waar nodig naar innovatieve oplossingen, zoals het combineren van functies.
- We ondersteunen initiatieven voor laagdrempelige ontmoeting voor iedere inwoner. We helpen de welzijnsorganisaties en het verenigingsleven om een stevige basis neer te blijven zetten voor ontmoeting en ondersteuning van onze inwoners.





3.2 Afbakening

Leefbaarheid gaat verder dan alleen sport en ontmoeten. De term wordt ook gebruikt in samenhang met:

- Wonen
- Sociale samenhang en welzijn
- Cultuur, onderwijs en zorg
- Economische structuur
- Bereikbaarheid
- Fysieke leefomgeving

In dit hoofdstuk wordt per onderdeel weergegeven hoe de uitgangspuntennotitie zich hiertoe verhoudt.

3.2.1 Wonen

Leefbaarheid en wonen hebben veel met elkaar te maken. De keuze waar mensen willen wonen heeft mede te maken met de aanwezigheid van voorzieningen. Maar waar je kunt wonen is afhankelijk van de beschikbaarheid van woningen. Voldoende en verschillende typen woningen voor alle doelgroepen is dan ook een belangrijke voorwaarde voor leefbare kernen. In het coalitieakkoord is opgenomen dat wordt ingezet op de juiste woning op de juiste plaats, voor elke doelgroep. Daarbij wordt ingezet op woningbouw in alle kernen en buurtschappen naar aangetoonde behoefte. Uitgangspunt is een evenwichtige verdeling over de hele gemeente. Dat wordt uitgewerkt in het omgevingsprogramma Wonen en de aan te scherpen woonvisie. Deze uitwerking wordt daarom niet meegenomen in deze uitgangspuntennotitie. Voor de combinatie van wonen en zorg wordt er gewerkt aan een woonzorgvisie met aandacht voor langer zelfstandig thuis wonen en het tegengaan van eenzaamheid.

In de gebiedsplannen worden deze verbindingen straks wel gelegd, zodat mogelijk toekomstig gebruik voldoende gekoppeld is aan de ontwikkelingen rond wonen.

3.2.2 Sociale samenhang, welzijn en zorg

Leefbaarheid heeft ook alles te maken met het sociaal domein, het naar elkaar omkijken en zorgen voor goede zorg en activiteiten voor alle inwoners. Op het sociale vlak is daar aandacht voor met behulp van het beleidskader sociaal domein vanuit drie overkoepelende thema's:

1. Preventie en gezondheid
2. Kansengelijkheid
3. Een sterke samenleving



Binnen deze thema's wordt gekeken naar wat nodig is voor vitale en sterke inwoners en worden momenteel diverse beleidsnota's uitgewerkt, zoals het armoede-, vrijwilligers- en mantelzorgbeleid. Deze raken inhoudelijk aan de aanpak die voortkomt uit deze notitie en worden betrokken bij de gebiedsplannen.

Deze uitgangspuntennotitie richt zich wat betreft sociale samenhang, welzijn en zorg met name op ontmoeting, inclusie, toegankelijkheid en het behouden van en versterken van sterke sociale netwerk (collectief preventief voorveld). Onlangs bleek uit onderzoek van Elsevier dat Bronckhorst voor Nederlandse begrippen een sterke sociale cohesie heeft (9^e plek van alle Nederlandse gemeenten, 1^e in Gelderland). Voor wat betreft de rol en inzet van vrijwilligers ligt de focus op het ontzorgen, borgen van de juiste matches en faciliteren van mogelijkheden. We hebben aandacht voor de inrichting van ruimtes om ontmoeting en gezamenlijke activiteiten te stimuleren.

3.2.3 Cultuur en onderwijs

Bronckhorst heeft op dit moment geen cultuurbeleid, maar kent wel vele activiteiten en initiatieven. Cultuur draagt bij aan verbinding en ontwikkeling en heeft van daaruit alles te maken met leefbaarheid en onderling begrip. In 2024 wordt cultuurbeleid opgesteld. Daar kan in deze uitgangspuntennotitie of straks de gebiedsplannen nog niet op vooruit gelopen worden, maar de bekende activiteiten en organisaties betrekken we vanzelfsprekend bij de uitwerking van de plannen. Ook uit de sessies naar aanleiding van de visie is gebleken dat cultuur een belangrijke pijler is bij de uitwerking van de gebiedsplannen. Er is nadrukkelijk gevraagd om dit verder uit te werken in deze notitie. Toch lijkt dit op dit moment te vroeg. Juist omdat er nog geen huidig beleid is om op terug te vallen, is iedere uitspraak die we hier doen onvoldoende onderbouwd en doet het geen recht aan het thema. Het is wel helder dat hier expliciete aandacht voor komt in het gebiedsproces.

De wijze waarop het onderwijs zich qua programma en activiteiten verbindt aan de samenleving is wel een aandachtspunt voor het gebiedsproces. Daar waar meer interactie is tussen de scholen en inwoners, heeft dit een positief effect op de ontwikkeling van burgerschap van kinderen, op het versterken van initiatieven en onderling begrip. We willen daarom ook de scholen betrekken bij de gebiedsplannen. We gaan daarbij niet over de inzet van schoolgebouwen voor de onderwijsstaak, maar vooral omdat buiten schooltijd de gebouwen een meerwaarde kunnen hebben voor de samenleving.





3.2.4 Economische structuur

Leefbaarheid wordt versterkt door een bereikbaar en kwalitatief aanbod van voldoende ondernemers en werklocaties voor onze inwoners. In de omgevingsvisie staat daarover:

“We versterken de leefbaarheid in de dorpen en het dorpse karakter. Door het mengen van wonen, werken, detailhandel en horeca gemakkelijker te maken. Vanzelfsprekend versterken ondernemers elkaar in elkaars nabijheid.

Regionaal maakten we afspraken om te voorzien in de behoeftes van onze lokale ondernemers. Hierbij gaat het over de bedrijventerreinen en de behoefte van lokale ondernemers. Horeca en winkeliers vallen buiten deze regionale afspraken, maar lokaal is er met hen afstemming via de accountmanagers economie. We monitoren samen de behoefte, zodat we steeds een actueel beeld hebben van wat er speelt bij onze ondernemers.

We blijven werken aan herstructurering van onze bestaande bedrijventerreinen. We breiden deze ook uit, om te kunnen voorzien in de bestaande behoefte aan nieuwe locaties. We benutten dit om te investeren in landschappelijke kwaliteit. Ter plekke of elders in de gemeente. Daarbij worden karakteristieke structuren, zoals bomenrijen, opgenomen in de plannen. En het totaal krijgt een landschappelijke inpassing.

Het merendeel van onze bedrijven ligt in het buitengebied. Hier bieden we ruimte voor passende ontwikkelingen met zorg voor de inwoners van het buitengebied en de landschappelijke kwaliteit. Op verspreide locaties in het buitengebied beperken we juist de schaal van niet agrarische bedrijvigheid. Het kan zijn dat bedrijven die willen groeien dat alleen kunnen doen op een bedrijventerrein.

Door de ruimte voor bedrijvigheid is de verhouding, tussen het aantal banen en woningen, in balans. Dit versterkt de leefbaarheid in de gemeenschappen.”

Voor de centrumgebieden van de vier grotere kernen is een basis gelegd in recent opgestelde dorpsvisies in het programma Vitale Kernen en daaraan inmiddels in gang gezette maatregelen en projecten; deze dorpsvisies worden ook als kader in de gebiedsprocessen meegenomen van de nieuwe visie.





3.2.5 Bereikbaarheid

Leefbaarheid heeft ook te maken met mobiliteit; voldoende mogelijkheden voor (fiets)verkeer en openbaar en collectief vervoer. In de omgevingsvisie staat daarover:

“We complementeren fiets- en wandelnetwerken en zorgen dat deze veilig zijn. We zetten in op de structurele verbetering van de routestructuren voor wandelen en fietsen met een eenduidige en heldere informatievoorziening. We willen dé fiets- en wandelgemeente van Nederland zijn. Daar horen ook ommetjes en zandwegen bij.

In de dorpen en buurtschappen ligt het accent op lopen en fietsen via aantrekkelijke netwerken. Netwerken die buurtschappen, dorpen, leer- en werkplekken en recreatieve gebieden met elkaar verbinden. We pakken fietsveiligheid en fietscomfort aan op schoolroutes en voor woon-werkverkeer. We verkennen combinatiemogelijkheden tussen functionele dagelijkse fietsroutes en aantrekkelijke recreatieve routes.

Lokaal zorgen we met innovatieve (collectieve) vraagafhankelijke vervoersoplossing voor aantrekkelijke aansluiting op het regionale OV-systeem. De auto blijft belangrijk voor de verder gelegen bestemmingen buiten de OV-hoofdroutes. De gemeente faciliteert initiatieven voor deelauto's, een dorpsauto e.d. Emissieloos autorijden is de norm. We zorgen voor een adequate (semi)publieke laadinfrastructuur ter ondersteuning voor emissieloos rijden.

Regionaal haken we aan op lopende trajecten voor een krachtig OV op hoofdroutes (richting Doetinchem, Winterswijk, Zutphen, Deventer, Apeldoorn en Arnhem) (Landelijk toekomstbeeld OV 2040, Regio Achterhoek). We zorgen voor aantrekkelijke OV-haltes met goede voorzieningen. Ontwikkelingen sluiten aan op plaatselijke bereikbaarheid lopend, per fiets, OV of auto.

We blijven werken aan de veiligheid op wegen, met name op plattelandswegen door het inzetten van goede markering op de weg voor fietsers en de aanleg van drempels.”

Deze uitwerkingen worden opgenomen in de actualisatie van het gemeentelijk verkeer en vervoerbeleid en daarom niet meegenomen in deze uitgangspuntennotitie. In de gebiedsplannen wordt deze verbinding straks wel gelegd.



3.2.6 Fysieke omgeving

Natuurlijk gaat leefbaarheid ook over de fysieke ruimte. De gebouwde omgeving zal waar het maatschappelijke voorzieningen betreft meegenomen worden in de uitwerking van de gebiedsplannen. Maar het gaat er ook om hoe groen de omgeving is, hoe uitnodigend het is om op pad te gaan om te gaan bewegen en sporten of anderen te ontmoeten. Bereikbaar en toegankelijk. Met aandacht voor de kwaliteit van water, bodem, lucht en verduurzaming. De omgevingsvisie gaat vooral in op deze fysieke aspecten. Dat het een belangrijke pijler is in de verdere uitwerking en raakt aan wat er gebeurt met onze leefomgeving is helder, maar wordt hier niet verder uitgewerkt. In de gebiedsplannen kunnen we zoeken naar mogelijkheden om verschillende opgaven voor de fysieke leefomgeving te verbinden en aan te sluiten op onderhoud of aanpassingen in de buitenruimte om zo optimaal gebruik te maken van de situaties.





4 Benadering sport en bewegen

Het sport-, maar vooral ook het beweegaanbod, draagt in grote mate bij aan de leefbaarheid en de gezonde leefstijl in onze gemeente. Sport en bewegen¹ staat namelijk voor plezier en passie, maar ook voor samenwerking en ontmoeting. In dit hoofdstuk is omschreven hoe we sport zien in het kader van de uitgangspuntennotitie.

4.1 Wat verstaan we in deze nota onder sport

Wanneer we het hebben over sport, is het eerste waaraan gedacht wordt de sportvereniging, met leden die de competitie met elkaar aan gaan. Sport gaat echter verder dan alleen de strijd met elkaar aangaan. Zo geeft het de inwoner de mogelijkheid om te bewegen, te ontmoeten, te werken aan het zelfvertrouwen en ervaring op te doen. Om dit voor de inwoners mogelijk te maken is het versterken en het in stand houden van het Bronckhorster Sportkapitaal, zoals ook beschreven in de sportagenda, van groot belang. Daarbij gaat het zowel om de activiteiten, als de aanbieders, als de vrijwilligers, als de accommodaties. Daarnaast zijn veel inwoners ongeorganiseerd in beweging, door wandelen, fietsen, hardlopen of andere activiteiten die geen vereniging, vaste plek of moment, of accommodatie behoeven. In dit hoofdstuk wordt weergegeven hoe de uitgangspuntennotitie zich verhoudt tot diverse aspecten van het sport- en beweegbeleid.

Sport gaat om het in beweging brengen van onze inwoners, zowel fysiek als sociaal. Wij vinden de volgende aspecten belangrijk vanuit sport en bewegen:

- Elk dorp en elke buurtschap functioneert als een sterke gemeenschap met een grote eigen dynamiek, organisatievermogen, zelfredzaamheid. Gemeenschappen zijn op eigen kracht in staat hun voorzieningen en hun ontmoetingsplekken te draaien en de gemeente is daarbij ondersteunend. Dat is de kracht van elk van die 44 kernen, elk op een eigen manier die bij die gemeenschap past.
- We streven naar behoud van voldoende sport- en beweegaccommodaties met waarborgen voor kwaliteit en een spreiding die passend is bij de schaal van Bronckhorst. Afhankelijk van de rol die de accommodatie speelt in de gemeenschap, maar ook gelet op de intensiteit van gebruik, kan dit in ieder dorp zijn, op of op een beperkt(er) aantal plekken in de gemeente Bronckhorst. Ook de mogelijkheden van omliggende gemeenten wegen we mee (bijvoorbeeld voor een topsportfunctie).
- We streven naar het multifunctioneel inzetten van de sportaccommodaties.

¹ Sport én bewegen zijn onlosmakelijk aan elkaar verbonden. Voor de leesbaarheid wordt in dit hoofdstuk soms gesproken over alleen sport, waarbij eigenlijk sport én bewegen wordt bedoeld.



- We hebben aandacht voor de inrichting van onze buitenruimte om zelfstandig bewegen en sporten te stimuleren.

4.1.1 Bewegen als middel

De gemeente Bronckhorst vindt de leefbaarheid van de dorpen en buurtschappen belangrijk. Het (sport)aanbod levert een belangrijke bijdrage aan deze leefbaarheid. Daarnaast draagt dit aanbod ook bij aan een gezonde leefstijl, het informele veld en de wettelijke taak bewegingsonderwijs. Sport staat namelijk voor plezier en passie, maar ook voor samenwerking en ontmoeting. Wekelijks zijn Bronckhorsters actief als sporter, als vrijwilliger of als toeschouwer. Sport speelt daarom een belangrijke rol in onze samenleving en is van waarde voor iedere Bronckhorster en de gemeente als geheel.

We willen langer gezond meedoen aan de maatschappij. Vanuit de omgevingsvisie wordt daarom gesteld dat een gezonde leefomgeving naast acties uit het sociaal domein ook iets vraagt van de fysieke leefomgeving. De regio Achterhoek heeft bovendien de ambitie om gezondste regio te zijn. Deze strategische opgave is gericht op het werken aan een samenleving waar iedereen meedoet en gezond is. We zullen dus moeten zorgen voor ruimte om te bewegen, goede infrastructuur en een groene leefomgeving. Bij allerlei ingrepen en aanpassingen van de fysieke leefomgeving willen we rekening houden met aspecten van gezondheid en willen we deze positief beïnvloeden.

Inclusief bewegen

Sport en bewegen moet voor iedereen mogelijk zijn, zo blijkt ook uit onze lokale inclusie agenda en zowel het lokale als het regionale sportakkoord. Conform het VN-verdrag Handicap, heeft de gemeente Bronckhorst het doel dat inwoners uiteindelijk geen belemmeringen meer ervaren bij het deelnemen aan het sociale verkeer, aan sport- en andere voorzieningen. Bronckhorst wil zich inzetten voor inclusief bewegen in de Achterhoek door onder meer diverse activiteiten aan te bieden voor verschillende doelgroepen. Om een inclusieve samenleving te realiseren investeert de gemeente in positieve gezondheid (preventie). Hierbij staat de eigen kracht van de samenleving en het sociale netwerk centraal.

Naast de binnensport- en overige (buiten)sportaccommodaties, is ook de openbare ruimte een belangrijke accommodatie om te bewegen en te sporten. Bronckhorst heeft een zeer afwisselend landschap van bossen, weilanden en water en staat bekend om haar mooie wandel- en fietsroutes. Maar daarnaast biedt de plattelandsomgeving ook de mogelijkheid tot allerlei andere (beweeg)activiteiten zoals mountainbiken, skeeleren, vissen, motorsport, enzovoort. In de openbare ruimte zijn ook sport- en speelmogelijkheden gerealiseerd, zoals





crossbaantjes, trapveldjes en speeltuintjes. De buitenruimte kenmerkt zich door laagdrempeligheid, vrijheid en flexibiliteit. Het is dan ook belangrijk om deze ruimte ook mee te tellen in het Bronckhorster sportkapitaal.

4.1.2 Bewegingsonderwijs

Waar sport geen kerntaak van een gemeente is, is het bieden van een geschikte locatie voor het bewegingsonderwijs dat wel. Deze locatie dient veilig, goed uitgerust en, bij voorkeur, dicht bij school te zijn. Wanneer het niet mogelijk is om een gymzaal, sportzaal of sporthal in de nabijheid van de school te realiseren is de gemeente verantwoordelijk voor het aanbieden van vervoer richting de betreffende locatie.

De scholen zelf worden buiten beschouwing gelaten voor zover zij worden ingezet voor onderwijs, aangezien hiervoor eerder een Integraal Huisvestings Plan is vastgesteld. De effecten van deze plannen nemen we wel mee in de gebiedsplannen.

4.1.3 Sportaccommodaties

De gemeente Bronckhorst wil werken aan een toekomstbestendig sportlandschap, waarin alle inwoners van Bronckhorst kunnen sporten en bewegen. Een onderdeel daarvan is het waarborgen van kwalitatief goede sportaccommodaties* die bereikbaar zijn voor alle inwoners. Conform de visie Toekomstbestendig Bronckhorst is het in stand houden van een sportaccommodatie geen doel op zich, kwaliteit is belangrijker dan kwantiteit.

De gemeente Bronckhorst ziet dat de inwoners, de sportclub of -organisatie in Bronckhorst veel zelf kunnen en zelf willen. Er is bewezen dat er veel daadkracht, flexibiliteit en creativiteit zit bij de inwoners van Bronckhorst. Het beleid van de gemeente legt daarom de focus op het versterken van de eigen kracht en het bieden van ondersteuning waar gewenst. Hier ligt ook een nadrukkelijke verbinding met het aankomende vrijwilligerswerkbeleid.

Bestaande en nieuwe sportinitiatieven willen we zoveel mogelijk in hun kracht zetten. Op het moment dat er een vraag of behoefte is vanuit een bestaand initiatief kunnen we hen versterken. Op het moment dat een (nieuw) initiatief in het Bronckhorster sportkapitaal niet zonder financiële hulp van de gemeente Bronckhorst kan, zal de gemeente een afweging moeten maken en afhankelijk van de uitkomsten ondersteunen en versterken. Deze afwegingen vormen het afwegingskader zoals we dat in deze visie vastleggen.

**Voor sportaccommodaties zijn er door de sportbonden reglementen opgesteld, waarin staat waar een trainings-, wedstrijd- en topaccommodatie aan moet voldoen. Bij aanleg en renovatie van sportaccommodaties moeten deze getoetst worden. Dat heet het KIWA ISA Certificaat. Ook wanneer er discussie is over de veiligheid van een accommodatie kan een dergelijke keuring aangevraagd worden.*





Binnensport accommodaties

Het aanbod aan binnensportruimte in gemeente Bronckhorst bestaat uit zes sporthallen, één sportzaal en zes gymzalen. De gemeente heeft hiermee, in vergelijking met vergelijkbare gemeenten en het Nederlands gemiddelde, een relatief groot aanbod. Het hoge aantal sporthallen valt op, terwijl het aantal sportzalen en gymzalen juist wat lager ligt dan landelijke gemiddelden. Uit onderzoek van het Mulier Instituut (2018) blijkt dat over de hele gemeente theoretisch gezien meer binnensportruimte beschikbaar is dan nodig. Toen per deelgebied naar de behoefte gekeken werd, sloot het huidige aanbod aan bij de vraag. Dit heeft te maken met de afstanden tussen kernen en daarmee de bestaande accommodaties.

Voor het aanbieden van het bewegingsonderwijs zijn gymzalen (1 zaaldeel), sportzalen (2 zaaldelen) of sporthallen (3 zaaldelen) vereist. Maar dat is niet de enige functie van een dergelijke accommodatie. Het onderwijsgebruik vindt doordeweeks in de ochtenden en de middagen plaats, de avonduren en de weekenden worden door andere organisaties gebruikt. Daarbij geldt dat hoe groter de accommodatie is, hoe meer typen activiteiten mogelijk zijn. Zo is het bijvoorbeeld in een gymzaal niet mogelijk om officiële zaalvoetbalwedstrijden te spelen; de reglementen van sportbonden schrijven bijvoorbeeld de minimale hoogte van het dak en de aanwezigheid uitloopruimten voor, die niet gerealiseerd kunnen worden in een gymzaal.

Er is een brede groep gebruikers geïnteresseerd in het gebruik van binnensportaccommodaties; soms incidenteel, soms structureel. Enkele voorbeelden van dit gebruik zijn:

- a. Bewegingsonderwijs
- b. Sportverenigingen (trainingen, wedstrijden en toernooien)
- c. Ouderengym
- d. Aangepast sporten
- e. Dorpsactiviteiten
- f. Culturele voorstellingen
- g. Beurzen en markten
- h. Bridge en darts in de horeca
- i. Vergaderingen van diverse organisaties in de horeca

Ontwikkeling gebruik

De gemeente zal op basis van huidige prognoses in de periode tot aan 2035 in inwoneraantal afnemen en vergrijzen. Deze prognoses laten ook een daling zien in de leerlingenaantallen. Dit leidt hoogstwaarschijnlijk tot een daling in gebruikers van binnensportruimten in de gemeente en tot meer leegstand in de accommodaties. Het aantal





klokuren bewegingsonderwijs neemt af bij een daling in leerlingaantal. Overdag zullen de accommodaties, met het oog op deze ontwikkelingen, minder worden gebruikt.

In 2021 heeft NOC*NSF een analyse gemaakt van het sportgedrag van onze inwoners. Hierbij zijn alleen ledencijfers gebruikt van inwoners die bij een bij NOC*NSF aangesloten vereniging lid waren. Op het moment van dit onderzoek was het staartje van de corona-crisis nog gaande en had de binnensport te maken gehad met diverse lockdowns en helaas (daardoor) ook de nodige opzeggingen. Echter het rapport laat ook trends zien van de periode voor de Corona-crisis. Daaruit wordt duidelijk dat tussen 2017 en 2019 in drie leeftijdscategorieën een afname van meer dan 2% van het aantal sporters te zien was, te weten in de leeftijdsgroepen 15-19 jaar, 25-49 jaar en 35-59 jaar. Daarentegen was er een groei te zien in de leeftijdscategorieën 35-39 jaar en 60-64 jaar. Het totaal aantal sporters nam met 0,5% van het totaal aantal inwoners af. Deze afname was voornamelijk goed zichtbaar in Keijenborg (1,5%), Toldijk (2,5%) en Bronckhorst & Baak (6,3%). Een groei van 2,5% was zichtbaar in Hummelo. Tijdens de corona-periode zijn voornamelijk de volleybalsport en de gymnastiek in Bronckhorst veel leden kwijtgeraakt (meer dan 20%).

Richtlijnen binnensportaccommodaties

De Vereniging Nederlandse Gemeenten en sportkoepel NOC*NSF hebben beiden een richtlijn voor de bouw en exploitatie van een sporthal en een sportzaal; een gymzaal wordt enkel gebouwd op basis van onderwijsbehoefte in de buurt van de school. Deze richtlijnen gaan uit van de (potentiële) bezetting in uren. De VNG adviseert dat voor de bouw en exploitatie van een sporthal of -zaal een minimale behoefte van 1.600 uur per jaar moet bestaan. Dit aantal is inclusief onderwijsgebruik. Drie van de zes sporthallen en de sportzaal in 't Jebbink voldoen aan de richtlijn van de VNG. Het Mulier Instituut concludeerde op basis van de standaardverhuurgegevens dat de sporthallen de Pol en de Hessenhal niet aan de VNG-richtlijn voldeden. Ook de Lankhorst voldeed niet aan de VNG-richtlijn. NOC*NSF hanteert een richtlijn van 1.400 uur sportgebruik. Dit aantal is exclusief bewegingsonderwijs. De sporthallen de Kamp, 't Hooge Wessel en de sportzaal in 't Jebbink voldeden aan deze richtlijn. Bij de rest van de sporthallen en -zaal werd de richtlijn van NOC*NSF niet gehaald. Sporthal de Kamp had een opvallend hoog sportgebruik. Dit werd naast een goede reguliere bezetting veroorzaakt door het stratenvolleybaltoernooi, een jaarlijks toernooi dat twee maanden duurt en in de Kamp wordt gehouden.





Dagelijks gebruik accommodaties

Gemiddeld waren de sporthallen en de sportzaal op doordeweekse dagen tussen 08:00-16:00 uur voor 35 procent bezet (wat relatief laag is). Wat opviel is de hoge bezetting van de sporthal in 't Jebbink (gemiddeld 84%). De rest van de sporthallen en de sportzaal waren per dag wisselend bezet. De Pol in Zelhem was bijvoorbeeld op donderdag voor 47 procent bezet, en kwam de rest van de dagen niet boven de 23 procent uit. Dit gold ook voor de Hessenhal, die op dinsdag een bezetting van 47 procent had, terwijl de andere dagen varieerden van 1 procent tot 17 procent. De Lankhorst werd overdag gedurende het reguliere seizoen weinig gebruikt. Meer dan de helft van de sporthallen en de sportzaal was op zaterdag goed bezet, terwijl ze op zondag veelal leeg stonden. De hallen en de sportzaal werden op zaterdag gemiddeld voor 55 procent gebruikt. Op zondag was het gemiddelde 14 procent. De algemene bezetting van de sportzaal in 't Jebbink, sporthal de Kamp en de winterbezetting van sporthal De Pol op zaterdag vielen positief op. De sportzaal in 't Jebbink en de Kamp waren op zaterdag doorgaans voor 94 procent bezet en de Pol werd in de wintermaanden voor 97 procent van de tijd gebruikt.

De gymzalen in de gemeente Bronckhorst waren overdag gemiddeld voor 27 procent bezet. De gymzalen Concordia en D'n Draejer hadden op weinig dagen in dit tijdvak vaste verhuur, zij werden niet meer gebruikt voor bewegingsonderwijs. Wat opviel is de hoge bezetting op de woensdag (88%) en vrijdag (69%) in de Thorbeckezaal. De Horst in Keijenborg had in dit tijdvak als enige Bronckhorster gymzaal een regelmatige, hoge bezetting. De gymzalen in Bronckhorst werden 's avonds voor sportbeoefening gebruikt. Concordia was 's avonds gemiddeld voor 38 procent bezet. D'n Draejer was alleen op dinsdag, woensdag en donderdag 's avonds bezet. De Meisterskamp had in de avond de hoogste gemiddelde bezetting (49%) van de gymzalen. De Thorbeckezaal was gemiddeld 's avonds voor 42 procent bezet. De gymzalen werden gemiddeld voor 29 procent bezet op zaterdag. Op zondag is er voornamelijk leegstand.

In oktober 2019 is een collegebesluit genomen om de gemeentelijke binnensport-accommodaties gymzaal Thorbeckezaal Zelhem, de huidige gymzaal Meisterskamp Halle en de gymzaal Keijenborg op termijn te sluiten. Voor de Meisterskamp is via een amendement een alternatief voorstel gevraagd.



Exploitatie en beheer

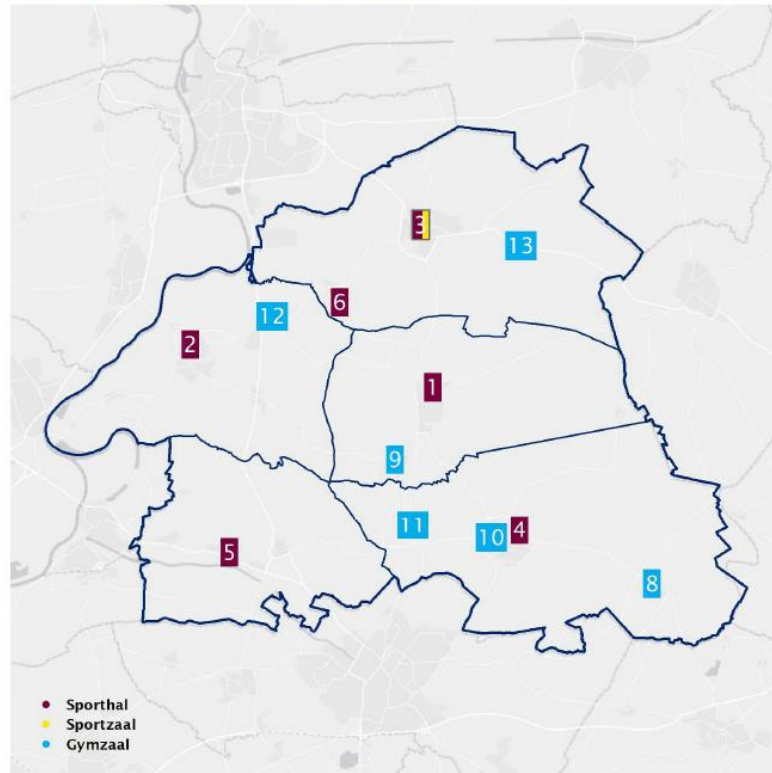
De binnensportaccommodaties in eigendom van de gemeente zijn verouderd en toe aan verduurzaming. Hier is voor vier accommodaties een besluit over genomen (zie ook 5.3.2). De gemeente heeft het beheer en de exploitatie van de binnensportaccommodaties aan derden uitbesteed. Bij de berekening van de bezettingscijfers is door het Mulier Instituut rekening gehouden met de vaste huur. Het rapport concludeerde dat de sporthallen en de sportzaal goed bezet waren. In de piekuren (19:00-21:00 uur, doordeweeks) waren de sporthallen en –zaal gemiddeld voor 79 procent bezet. Overdag was de bezetting lager. De gymzalen hadden een lagere bezetting dan de sporthallen. Hoewel de behoefte op basis van de huidige prognoses terugloopt, leidt dit vooralsnog niet direct tot een afname in behoefte aan accommodaties, al is het aannemelijk dat de bezetting van de accommodaties wel wat terugloopt. Hierbij speelt mee dat de gemeente Bronckhorst uitgestrekt is en diverse kernen heeft. Ongeacht de demografische ontwikkelingen blijft aandacht voor een goede spreiding van voorzieningen daarom van belang. Vanuit alle deelgebieden (Zelhem, Vorden, Hengelo, Steenderen en Hummelo & Keppel) is een binnensportaccommodatie te bereiken binnen 2,5km. In het verlengde hiervan lijken mogelijkheden tot optimalisatie van de configuratie vooral te liggen in Zelhem, waar de gemeente twee binnensportaccommodaties in eigendom heeft. Verder onderzoek is aan te bevelen om te bezien wat de mogelijkheden zijn om de binnensportaccommodaties te optimaliseren.

Naast de gemeentelijke accommodaties zijn er in Bronckhorst ook een aantal geprivatiseerde binnensportaccommodaties. Deze worden niet alleen geëxploiteerd door een private partij, maar zijn ook in eigendom bij deze partij. Ook de geprivatiseerde binnensportaccommodaties zijn verouderd en over het algemeen niet erg duurzaam. Doordat zowel het eigendom als de verantwoordelijkheid van beheer en exploitatie van de private accommodaties niet bij de gemeente Bronckhorst ligt, heeft de gemeente formeel geen verantwoordelijkheden ten aanzien van deze accommodaties. Maar er is wel een belang. Vanuit het in standhouden en versterken van het Bronckhorster sportkapitaal is het belangrijk om voldoende plekken te bieden om te kunnen bewegen. Daarnaast ligt er een wettelijke verplichting om bewegingsonderwijs aan te bieden voor de scholen voor Primair Onderwijs.





Kaart 2.1 Binnensportaccommodaties in Bronckhorst



Kaartvervaardiging: Mulier Instituut.

Buitensport accommodaties

In Bronckhorst zijn circa 20 buitensportaccommodaties. Alle accommodaties/velden/terreinen zijn in handen van private partijen. Sommige accommodaties zijn geprivatiseerd; zo zijn in maart 2013 de op dat moment nog niet geprivatiseerde voetbal- en korfbalaccommodaties door de gemeente aan de verenigingen overgedragen en in 2015 is ditzelfde gebeurd met de zwembaden. De overige accommodaties zijn altijd privaat eigendom geweest, zoals bijvoorbeeld de tennisverenigingen, de motorsport, de golfsport en de paardensport.

De afgelopen jaren hebben diverse geprivatiseerde accommodaties en verenigingen het zwaar gehad. De coronacrisis heeft op diverse locaties gezorgd voor een afname van het aantal gebruikers en vrijwilligers, alsmede de afname van inkomsten en de financiële reservepositie. Deze crisis werd naadloos opgevolgd door de energiecrisis, die tot hogere kosten heeft geleid.



Richtlijnen buitensportaccommodaties

In tegenstelling tot bij de binnensportaccommodaties zijn er geen algemeen geldende richtlijnen voor de aanleg en het gebruik van buitensportaccommodaties. Wel hebben alle sportbonden voor hun eigen accommodaties duidelijk regels waar hun trainings-, wedstrijd- en topsportaccommodaties aan moeten voldoen. Bij aanleg en renovatie van deze accommodaties vindt er een keuring plaats, waarna bij goedkeuring deelname aan activiteiten van deze bonden is toegestaan. Een eenduidige richtlijn voor het aantal gebruikers of het aantal gebruiksuren van een buitensportaccommodatie bestaat niet. Ook dit is sportafhankelijk, maar daarnaast ook nog afhankelijk van diverse andere factoren. Zo maakt de ondergrond uit (kunstgras is veel beter belastbaar dan natuurgras), bepaalt de mogelijkheid om ook met slecht weer te sporten de capaciteit (op gravel tennisbanen mag je in de winter niet spelen), is het van belang welke activiteiten plaatsvinden (pupillenhockey vindt plaats op slechts een deel van het veld dat volwassenen gebruiken) en wordt veel waarde gehecht aan gewoontes (het eerste team traint al jaren op dezelfde tijden en zelfde dagen) en ideale omstandigheden (op maandag trainen is niet fijn want vlak na het weekend, de vrijdag is wel erg dicht tegen de wedstrijddag aan en veel clubs sporten niet op zondag).

Het besluit om een buitensportaccommodatie aan te leggen of juist niet meer te gebruiken is dus veelal maatwerk en onderdeel van gesprek.

Dagelijks gebruik accommodaties

Omdat alle buitensportaccommodaties geprivatiseerd hebben ontbreekt een goed beeld van de bezetting van deze accommodaties. Het beheer en het gebruik van de accommodaties is een verantwoordelijkheid van de vereniging (of andere exploitant), waardoor de gemeentelijke invloed beperkt is.

In 2019 is door het Mulier Instituut in beeld gebracht wat de capaciteit van de voetbalverenigingen is afgezet tegen de door de KNVB bepaalde richtlijn van het gebruik van velden. Daarbij kwam naar voren dat zes voetbalverenigingen een overschot aan wedstrijdvelen had, terwijl één vereniging een wedstrijdveld tekortkwam. Ook de trainingscapaciteit is in beeld gebracht. Een vereniging had een overschot van een half trainingsveld, terwijl drie verenigingen een half trainingsveld tekort hadden.

In het rapport 'Evaluatie privatisering buitensportaccommodaties gemeente Bronckhorst', eveneens van de hand van het Mulier Instituut en vastgesteld in 2019, wordt een tabel getoond met het ledenverloop van de voetbalverenigingen en de korfbalvereniging, tussen 2013 en 2019. Hieruit komt naar voren dat drie voetbalverenigingen in deze periode tenminste 20 leden gegroeid zijn, terwijl vier voetbalverenigingen en de korfbalvereniging





een daling van tenminste 20 leden hebben ervaren in deze periode. Verder is bekend dat de voetbalverenigingen in onze gemeente gezamenlijk 260 leden verloren hebben gedurende de Coronacrisis.

In dit laatste rapport wordt verder het volgende vermeld: “De meeste verenigingen hebben het idee dat ze in de (nabije) toekomst moeilijkheden krijgen met vervangingen of renovaties aan de accommodatie. Een meerderheid van de verenigingen houdt elk jaar nauwelijks geld over op de begroting, dus het doen van grote ingrepen aan de accommodatie is voor veel van deze verenigingen niet mogelijk, hoewel ze in sommige gevallen wel nodig zijn.”





5 Uitvoering; Gebiedsproces en afwegingskader

In een gebiedsgerichte aanpak spelen het gebiedsproces en gebiedsplannen een centrale rol. Op basis van de overkoepelende visie en uitgangspunten in deze notitie wordt in de verschillende gebieden in Bronckhorst samen met inwoners en de lokale partijen per gebied een proces ingericht die tot een gebiedsplan leidt met daarin de visie per gebied, het perspectief, de opgaven en ondersteuningsbehoeften.

5.1 Gebiedsproces

Een gebiedsproces is een proces gericht op het samenbrengen van belangen en het verbinden van partijen in een gebied, voor een goede afweging op de te realiseren doelen. Hierbij houden we rekening met belangen en mogelijkheden van betrokken partijen in het gebied. Het gebiedsproces worden ingericht in coproductie met zoveel mogelijk belanghebbenden in het gebied. De mogelijke partijen en inwoners worden actief benaderd om deel te nemen. Daarbij gaan we niet uit van een standaard werkwijze met een aantal bijeenkomsten. We zetten verschillende manieren in om tot uitkomsten te komen, bijvoorbeeld social media, enquêtes, straatinterviews of ontmoetingen. We hebben oog voor de mogelijkheden en motivatie van de verschillende belanghebbenden, zodat een zo breed mogelijke inbreng en draagvlak gerealiseerd wordt.

Een lastige factor in deze aanpak is dat er meerdere processen naast elkaar lopen, terwijl er overlap van de gebieden zal zijn in gebruik, wensen en bereikbaarheid. Er is dus afstemming nodig tussen de gebiedsplannen om te voorkomen dat er dubbelingen of juist witte vlekken ontstaan. Dit zal gedurende het proces vanuit de procesbegeleiding gecoördineerd worden. Ook komt er een verbindende gemeentebrede notitie waar de uitkomsten van de processen, met name waar het de (inhoudelijke en financiële) inzet van de gemeente raakt, in worden samengebracht. Zo kunnen college en gemeenteraad voldoende toetsen of de uitwerking past in de mogelijkheden en afspraken.

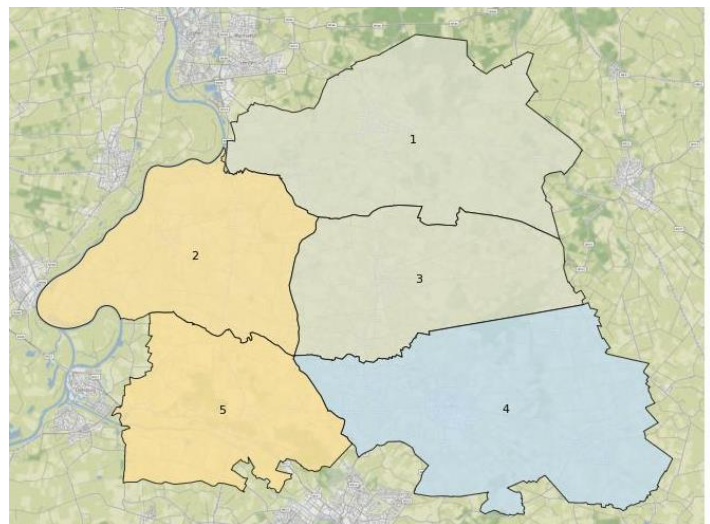




5.1.1 Welke gebieden:

Op basis van de gebiedsindeling die we in Bronckhorst hanteren voor het sociaal domein en de gebiedsambtenaren, gaan we in eerste instantie uit van 5 gebiedsprocessen;

1. Bronckhorst Noord: Vorden, Kranenburg, Wichmond/Vierakker
2. Bronckhorst West: Steenderen, Bronckhorst, Toldijk, Olburgen, Baak en Rha
3. Bronckhorst Midden: Hengelo, Keijenburg, Veldhoek en Velswijk
4. Bronckhorst Oost: Zelhem, Halle en Varssel
5. Bronckhorst Zuid: Hummelo, Voor- en Achter-Drempt en Hoog- en Laag-Keppel, Eldrik



5.2 Van gebiedsproces tot gebiedsplan

Om de visie op sport en leefbaarheid te realiseren gelden voor elk gebied de uitgangspunten zoals verwoord in paragraaf 3.1 en 4.1. Tijdens een gebiedsproces wordt gewerkt aan een gebiedsplan die inzichtelijk maakt wat er aanwezig is in een gebied, welke vragen er op dit moment leven en wat de mogelijke witte vlekken en koppelkansen zijn. Denk hierbij aan optimaal benutten, verdichting van voorzieningen, energieneutraliteit, minder inzet vrijwilligers, etc. Ook kijken we naar trends en ontwikkelingen die invloed hebben op de levensvatbaarheid. In ieder plan komen de volgende elementen terug, waarbij aandacht is voor ontwikkeling in de tijd en urgentie:

1. Hoe ziet het gebied eruit?
 2. Welke vraagstukken spelen er?
 3. Wat zijn de toekomstscenario's?
 4. Welke uitwerkingsrichting heeft de voorkeur?
 5. Wat betekent dat voor de ondersteuningsvragen?
- Dit totaal maakt een gebiedsvisie die uitgewerkt wordt in:
6. Een plan van aanpak voor de komende jaren



Waar al dorpsplannen zijn ontwikkeld worden deze erbij betrokken, evenals de plannen die in het kader van Vitale Kernen de afgelopen jaren zijn opgesteld. Ten overvloede: een gebiedsplan geeft houvast om als samenleving de komende jaren te werken aan een actieve samenleving. Het heeft niet als doel om een (financiële) vraag bij de gemeente neer te leggen, dat kan wel op onderdelen een uitkomst zijn van de afwegingen. De gemeente biedt een procesbegeleider aan, is gesprekspartner in het proces, en kan faciliteren.

Het is van belang om de gebiedsplannen tegen elkaar aan te leggen, zowel tijdens het proces als na afronding van de plannen. Op die manier kunnen we toetsen of er dubbelingen of witte vlekken ontstaan, of dat er samenwerking en uitwisseling van functies en mensen mogelijk is over de gebieden en gemeentegrenzen heen.

Ad 1 Hoe ziet het gebied eruit?

- Een overzicht van plekken en samenwerkingsvormen in het gebied ten behoeve van sport en leefbaarheid.
- Een overzicht van het gebruik van sportaccommodaties en ontmoetingsplekken
- Een overzicht van de afspraken op het gebied van onderwijs en wonen (incl. demografische ontwikkelingen)
- De behoeften en mogelijkheden vanuit werken en ontspanning
- De samenhang met omgevingsprogramma's en andere ontwikkelingen in het gebied.

Ad 2. Welke vraagstukken spelen er?

- Een overzicht van de huidige status van accommodaties
- Een analyse van de trends en ontwikkelingen die raken aan de huidige situatie
- Een overzicht van wensen en vragen die er leven bij verenigingen en organisaties om toekomstgericht en duurzaam in stand te kunnen blijven.
- Zijn er witte vlekken?

Ad 3. Wat zijn de toekomstscenario's?

Een schets van een aantal verschillende ontwikkelrichtingen om te bepalen wat mogelijkheden, maar ook wat beperkingen zijn.

Ad 4. Bepaling van de voorkeursrichting

Op grond van de scenario's een gedragen richting bepalen voor de uitwerking van het best passende perspectief.





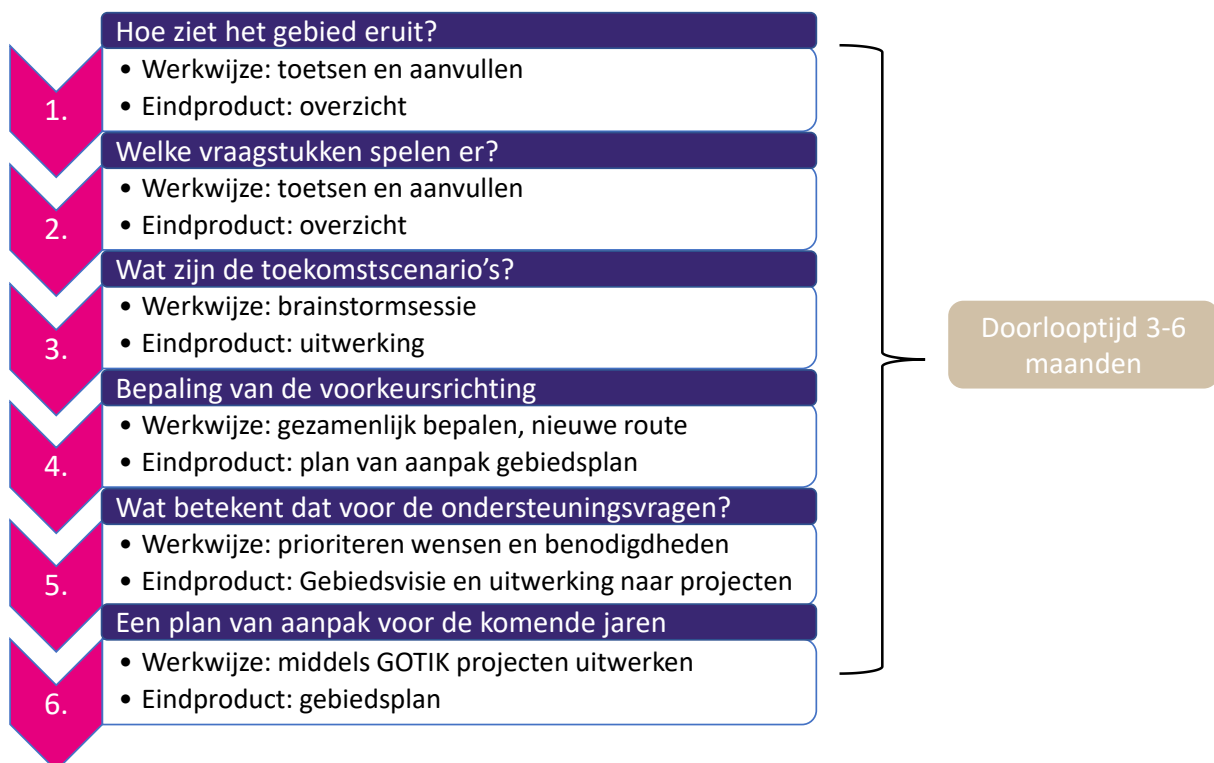
Ad 5. Wat betekent dat voor de ondersteuningsvragen?

- Welke vraagstukken liggen er als het voorkeursscenario uitgewerkt gaat worden.
- Wat is er nodig qua samenwerking? Welke koppelkansen zien we?
- Welke vormen van ondersteuning zijn nodig (mensen/middelen) en van wie?

Op basis van deze uitkomsten kom je tot een gebiedsvisie. In totaal zijn er vijf visies, die onderling verbonden zijn en getoetst zijn op samenhang en overlap. De visies leggen we ter vaststelling voor aan college en raad. Daarmee is het vervolg geborgd.

Ad 6. Een plan van aanpak voor de komende jaren

In een gebiedsplan beschrijven we de stappen die gezet moeten worden om de ideeën vorm te geven, om de ondersteuningsvragen concreet weg te zetten. Dit bestaat uit een overzicht van projecten en werkzaamheden en een tool om te monitoren of het gaat zoals verwacht, waarin de leefbaarheidspiramide een plek heeft om te ordenen. Een financiële uitwerking als dat aan de orde is, met de mogelijke bronnen. De doorlooptijd is ambitieus. Dit is niet in beton gegoten, maar dient vooral om perspectief te bieden op lopende vraagstukken en om een overzichtelijke periode qua inzet van betrokkenen aan te houden. Op grond van de ervaringen wordt de planning aangescherpt.





Een gebiedsplan geeft houvast voor de komende jaren om te monitoren en ontwikkelen op die behoeften die spelen rond sport en leefbaarheid en waarin samen met inwoners en maatschappelijke organisaties steeds op getoetst kan worden of de gewenste doelen nog steeds gehaald worden. Het perspectief van een gebiedsplan is minimaal 10 jaar, waarbij we na minimaal vijf jaar evalueren of de notitie nog actueel is, of om bijstelling vraagt. Op basis van alle gebiedsplannen stelt de gemeente een notitie op waarin de samenhang tussen de plannen en eventuele aandachtspunten worden benoemd. Het totaal wordt dan ter vaststelling voorgelegd aan college en raad.

5.3 Van gebiedsplannen naar going concern

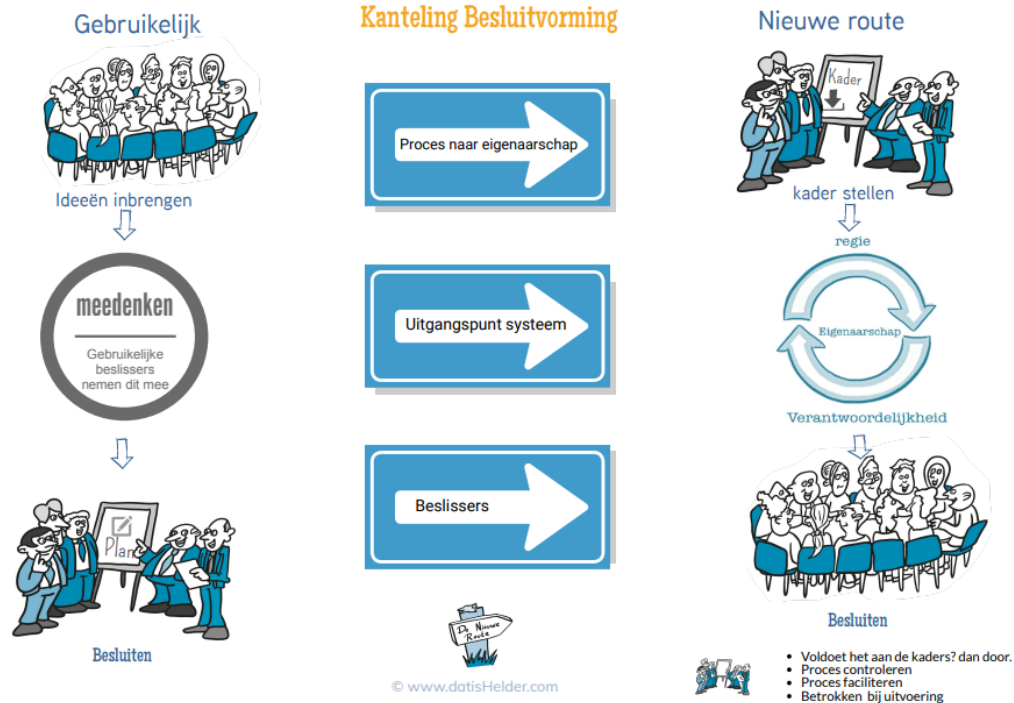
Gedurende het proces, maar vooral ook wanneer de gebiedsplannen zijn vastgesteld, wordt er uitvoering gegeven aan de concrete uitkomsten. Partijen zoeken samenwerking, een locatie wordt breder/intensiever gebruikt, een plek in de openbare ruimte zou aangepast kunnen worden, of een locatie is niet langer passend dan waar het voor bedoeld was. Vraagstukken die in een aantal gevallen door de inwoners zelf aangepakt en ingevuld worden, maar die in een aantal andere gevallen minimaal afstemming vragen met de gemeente, of zelfs besluitvorming vragen in de gemeente. Daarvoor is een structurele verbindingsmedewerker nodig. Iemand waar vanuit de werkgroep in een gebied een beroep op gedaan kan worden, ook na de afronding van de gebiedsprocessen. De gemeente draagt zorg voor deze verbindingsmedewerker. Wie dat gaat worden is nu nog niet vastgesteld, dat zou een gebiedsambtenaar kunnen zijn, of een specifiek daarvoor aangestelde medewerker. Dit wordt direct na besluitvorming in de raad ingericht.

5.4 Uitgangspunten gebiedsproces

5.4.1 Werkwijze en besluitvorming

De gemeente bereidt de vragen 1 en 2 van het gebiedsproces voor op basis van wat er bekend is en legt deze ter toetsing en aanvulling voor aan de gebiedswerkgroepen om gezamenlijk tot een compleet plaatje te komen. Dit en de uitwerking van de andere stappen van de totstandkoming gebiedsplannen gebeurt op basis van gelijkwaardigheid en een gedeelde verantwoordelijkheid. Binnen de gestelde kaders en uitgangspunten nemen de belanghebbenden in de gebiedsprocessen zelf besluiten volgens de nieuwe route.





Dit proces gaat ervan uit dat iedereen de kans moet krijgen om deel te nemen aan het proces. Alle belanghebbenden in een gebied moeten daarom op een passende manier benaderd en betrokken worden. Hierbij zal regelmatig de vraag worden gesteld; “wie denkt u dat hier nog meer bij zouden moeten zijn?” Dit proces vraagt zorgvuldigheid en zal mogelijk enige tijd duren.

Op het moment dat de belanghebbenden er in gezamenlijkheid niet uitkomen, neemt de gemeente de regie op de inhoud terug. Dit geldt ook als er onvoldoende inzet of belangstelling is om hier aan deel te nemen. Hiervoor zien we een periode van zes maanden als toetsmoment om te bepalen of er voldoende energie en potentie in het proces zit om tot een gedragen plan te komen. Het doel blijft om tot een gebiedsplan te komen, in een dergelijke situatie is de gemeente aan zet om tot resultaten te komen.



5.4.2 Eerder genomen besluiten als gegeven

Een aantal eerder genomen besluiten, lopende ontwikkelingen en urgente vraagstukken, hebben impact op de mogelijkheden en uitwerking van de gebiedsprocessen. Deze worden als gegeven beschouwd en meegegeven bij het gebiedsproces:

- Bestaande besluiten, zoals bijvoorbeeld privatisering, blijven in stand. Vanuit het gebiedsplan kan blijken onder welke voorwaarden een plek toekomstbestendig is, en welke rol de gemeente daarin mogelijk speelt.
- Op basis van de omgevingsvisie en de leefbaarheidspiramide (paragraaf 2.1) zijn basisvoorzieningen op ongeveer 20 fietsminuten fietsafstand.
- Met de totstandkoming van de sportagenda is een besluit genomen over de verduurzaming van de gemeentelijke binnensportaccommodaties. Op basis hiervan gelden de volgende basisafspraken:
 - o Voor De Kamp in Hengelo is een dumava subsidie² aangevraagd en gekregen. Deze zal in 2023 en 2024 moeten worden uitgegeven. Dit project wordt uitgevoerd. Deze afweging maakt geen onderdeel uit van de gebiedsprocessen.
 - o Voor Het Jebbink in Vorden en het Hooge Wessel in Steenderen wordt onderzocht welke vorm van renovatie past bij de situatie en of een dumava subsidie daarmee haalbaar is.
 - o De mogelijkheden voor de Pol in Zelhem wordt onderzocht in relatie tot de mogelijke ontwikkelingen rondom onderwijshuisvesting. Deze afweging maakt geen onderdeel uit van de gebiedsprocessen.
- Voor de Meisterskamp in Halle is met het amendement 10-2 op 20 oktober 2022 besloten dat er een afzonderlijk raadsvoorstel aan de raad wordt voorgelegd. Dit initiatief wordt ingepast in de gebiedsgerichte integrale lange termijnvisie voor sport en leefbaarheid. Deze afweging maakt daarmee geen deel uit van de gebiedsprocessen.
- De dorpsvisies en al vastgestelde projecten vanuit vitale kernen blijven in stand en dienen eventueel als inbreng voor de gebiedsplannen.

Verder zijn de volgende punten van belang in de uitwerking:

- We kijken kritisch naar de overlap van gebiedsplannen of slimme combinaties nieuwe (extra) mogelijkheden bieden.
- Gebiedsgrenzen zijn niet in beton gegoten, het gaat ook om de natuurlijke samenhang van groepen inwoners en plekken.

² Subsidieregeling duurzaam maatschappelijk vastgoed (DUMAVA) (rvo.nl)



We kijken met de samenleving naar goede voorbeelden uit den lande voor gebiedsprocessen om ons daaraan te spiegelen en van te leren voor we starten met het opstellen van de gebiedsplannen. Zoals bijvoorbeeld Hengevelde³.

5.5 Afwegingskader investeringsvragen

Zoals benoemd bij de opzet voor de gebiedsplannen is het mogelijk dat uit een plan een investeringsvraag voortkomt voor de gemeente. Voor deze investeringsvragen geldt het volgende afwegingskader.

5.5.1 Nieuwe ruimtevragen:

Bij nieuwe ruimtevragen wordt eerst onderzocht of er mogelijkheden zijn in bestaande accommodaties. Daarbij wordt gekeken naar de eigen accommodatie (bij een uitbreidingsvraag), accommodaties in het dorp of buurtschap en (mogelijkheden tot aansluiting bij) accommodaties buiten het dorp (binnen 20 fietsminuten). Op het moment dat geen van deze opties soelaas bieden, wordt de aanvraag in behandeling genomen en het afwegingskader toegepast.

5.5.2 Vormen van financiële hulp:

Bij investeringsvragen voor nieuwe ruimtes, verduurzaming of exploitatievraagstukken zal eerst gezamenlijk gekeken worden naar andere mogelijkheden dan een gift. Zo zijn er diverse subsidies, bestaande exploitaties/begrotingen, leningen of garantstellingen waar partijen gebruik van kunnen maken, al dan niet met hulp van de gemeente. In de bijlage Financiën staat op welke wijze de gemeente een rol kan spelen bij financiële vraagstukken.

5.5.3 Afwegingskader bij gemeentelijke financiële hulp

Op het moment dat een nieuwe ruimtevraag in behandeling wordt genomen en er (mogelijk naast andere vormen van financiële hulp) een financiële bijdrage van de gemeente noodzakelijk is, wordt het afwegingskader toegepast.

Investeringsvragen waar de gemeente een bijdrage aan levert moeten:

- Eenmalig zijn
- Een blijvend effect hebben (een scope van minimaal 10 jaar)
- De leefbaarheid verbeteren (structuur maatschappelijke voorzieningen en structuur en kwaliteit openbare ruimte)

³ <https://ap.lc/g2fww>



- Antwoord geven aan een openstaande behoefte vanuit een perspectief van minimaal 5 jaar (in relatie en afstemming met de omgeving, ingevuld door actieve inbreng via de gebiedsprocessen)
- Aanvullend, uniek en inspirerend zijn
- Een maatschappelijk initiatief zijn
- Kostendekkend met gebruik van cofinanciering zijn
- Voldoen aan de duurzaamheidsdoelen
- Waar mogelijk zoeken we naar aansluiting op gemeentelijke (onderhouds)projecten.

5.6 Andere ondersteuningsvragen

In de analyse hebben we geconstateerd dat het niet altijd om investeringen in ruimtelijke initiatieven gaat. Er is ook behoefte aan ondersteuning voor besturen en vrijwilligers. Hoe zorgen we dat diegenen die zich inzetten voor de samenleving dit op een verantwoorde en prettige wijze willen blijven doen? In de gebiedsprocessen komt deze vraag nadrukkelijk op tafel. Hierbij leggen we verbindingen met het beleid wat raakt aan de betreffende vragen, zoals bijvoorbeeld het vrijwilligers- of sportbeleid. De eventuele benodigde middelen werken we dan ook niet in deze notitie uit, maar zijn vastgelegd in dat beleid.

De ondersteuning en inzet vanuit de gemeente op de gebiedsprocessen wordt wel meegenomen in deze notitie.





6 Rollen en verantwoordelijkheden

Met de vaststelling van het uitgangspunt dat *we werken vanuit gezamenlijk opgestelde, gedragen gebiedsgerichte plannen*, is het van belang om scherp te maken waar ieders rol en verantwoordelijkheid ligt. Eenieder heeft een belang vanuit de eigen achtergrond, geschiedenis of persoonlijke behoeften. Dit is logisch en is geen belemmering om te komen tot plannen. Ieders rol moet duidelijk zijn en heeft een functie bij de uitwerking. Echter, er moet wel bereidheid zijn om met elkaar tot een passend geheel te komen dat recht doet aan de mogelijkheden van een gebied. Dat is ieders verantwoordelijkheid. Dit vraagt een open discussie en het delen van overwegingen.

Iedere inwoner en maatschappelijke organisatie moet de mogelijkheid hebben om mee te doen in de ontwikkeling van de gebiedsplannen. Dit vraagt zorgvuldige begeleiding en een goed georganiseerd proces. De gemeente wil hier verantwoordelijkheid voor nemen, maar kan niet verantwoordelijk zijn voor de uiteindelijke bereidwilligheid van de belanghebbenden om daadwerkelijk mee te doen in dit proces. In zoverre is het een inspanningsverplichting van de gemeente om het proces op gang te brengen en te begeleiden.

De gemeente kan ook vanuit de beschikbare netwerken, kennis en ervaring zorgdragen voor informatie die nodig is om de plannen op haalbaarheid te toetsen. Ook de deelnemers aan het proces beschikken over netwerken, kennis en ervaring die noodzakelijk zijn om te komen tot een compleet voorstel. Om een goede uitwerking mogelijk te maken draagt iedere deelnemer bij om de benodigde informatie beschikbaar te stellen en zo een compleet gebiedsplan mogelijk te maken.

Behalve het leveren van een procesbegeleider is de gemeente ook gesprekspartner in de werkgroepen. Dit is qua personen en rol duidelijk gescheiden, zodat er geen belangen door elkaar heen lopen. Daarom zetten we een externe procesbegeleider in, die de verbinding kan maken zowel naar maatschappelijke en andere organisaties en inwoners, en naar de gemeente en andere overheden.

6.1 Samenhang

Het Bronckhorster sport- en leefbaarheidskapitaal is onder te verdelen in 3 elementen;

- De activiteiten en het programma (de software);
- De organisaties die het programma en de activiteiten aanbieden (de orgware)
- De accommodaties en ruimtes waar de activiteiten worden aangeboden (de hardware).

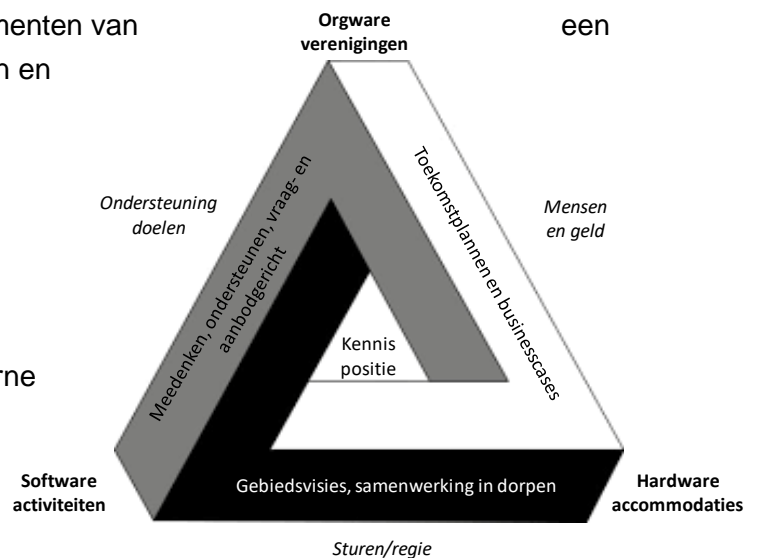




Voor een sterk sport- en leefbaarheidskapitaal is het van belang dat deze elementen met elkaar in evenwicht en in verbinding zijn. Zonder accommodaties kun je een deel van je programma niet aanbieden of hebben verenigingen geen bestaansrecht en zonder verenigingen mis je een belangrijk deel van je programma en hebben de accommodaties geen effect.

In nevenstaand model wordt duidelijk gemaakt waar de inzet zit op de verschillende benodigde elementen van gebiedsplan; ondersteuning doelen, mensen en geld of sturen/regie.

Zoals eerder genoemd is de gemeente gesprekspartner in en facilitator van deze processen. De inhoudelijke inbreng en ervaringsdeskundigheid komt van alle betrokkenen in een gebied. Daar waar externe deskundigheid nodig is wordt met elkaar afgewogen waar dat gevonden kan worden en hoe dat een plek krijgt in het proces.





7 Financiën

Financiën zijn een belangrijke factor om tot realisatie te komen van de plannen. Dit vraagt een zorgvuldige uitwerking die past bij de visie en werkwijze zoals gepresenteerd in dit document. Zoals al benoemd in paragraaf 5.4 gaat het qua geld vooral over investeringsmogelijkheden, maar niet uitsluitend. Ook de inzet op de gebiedsprocessen en mogelijke ondersteuningsvragen in inhoudelijke zin vragen om de beschikbaarheid van voldoende middelen. In dit hoofdstuk brengen we eerst in beeld wat er al (structureel) door de gemeente wordt ingezet op sport en leefbaarheid. Tegelijkertijd raakt dit aan veel verschillende dossiers. Hierdoor is een compleet overzicht niet eenvoudig. We benoemen daarom de breedte en zoomen met middelen in op met name sport.

7.1 Huidige uitgaven

De gemeente Bronckhorst financiert structureel sportstimulering en ontmoetings- en verenigingsactiviteiten. Dit doet zij door onder meer de inzet en financiering van combinatiefunctionarissen, Achterhoek in Beweging, subsidiëring van verenigingen en andere maatschappelijke organisaties, en door breed in te zetten op preventie. De middelen voor welzijn en de dorpskamers raken direct aan ontmoeting en leefbaarheid. Ook zijn incidentele subsidies beschikbaar voor activiteiten. Daarnaast ontvangen de gemeentelijke sporthallen jaarlijks een exploitatiebijdrage. In totaal is er hiermee zo'n € 1.400.000 jaarlijks beschikbaar voor sport en welzijnsgerelateerde activiteiten.

In 2021 is de sportagenda vastgesteld, daarin is onder meer voorgesteld de gemeentelijke accommodaties te verduurzamen. Hier is inmiddels mee gestart. In 2021 is eveneens besloten om te investeren in Bronckhorst Midden. Daarnaast is een impulsbudget voor vernieuwende initiatieven beschikbaar gesteld. Die is met het raadsbesluit tot deze visie nu onderdeel van deze besluitvorming.

De gebiedsambtenaren hebben budget voor incidentele ondersteuning en de dorpsbelangenorganisaties ontvangen een jaarlijkse subsidie.

Via vitale kernen is de afgelopen jaren op diverse manieren geïnvesteerd in de leefbaarheid. De afgelopen jaren is via dit programma 2 miljoen beschikbaar gesteld voor het proces. Er is uit deze middelen geen budget meer beschikbaar voor een vervolg (zie ook bijlage 5). Ook is er tot op heden een raadsbesluit genomen over 3,7 miljoen aan concrete projecten.





7.2 Incidentele middelen voor gebiedsplannen

De resterende incidentele budgetten voor sport en leefbaarheid gaan we breed inzetten voor de gebiedsplannen volgend uit de gebiedsvisies. Hierbij kan het zowel om stenen als inhoud gaan. Daar waar een bijdrage van de gemeente nodig is, wordt gebruikt gemaakt van het afwegingskader (paragraaf 5.4.3). Hiervoor zijn verschillende middelen beschikbaar.

Investerings		Bedoeld voor:
Verenigingsondersteuning	€600.000	Inhoudelijk, bedoeld voor versterking (sport)verenigingen
Restant impulsbudget	€775.000	Fysieke infrastructuur
Restant verduurzamen maatschappelijke accommodaties	€300.000	Verduurzaming van maatschappelijke organisaties
TOTAAL	€1.675.000	

Deze gemeentelijke bijdrage kan groeien door de inzet van het waarborgfonds sport en het aanvragen van subsidies (bijlage 4). Daarnaast kunnen de partijen zelf ook geld verwerven door middel van sponsoring en crowdfunding. Daarmee kan dit bedrag dus aanzienlijk vergroot worden.

7.3 Structurele inzet middelen voor gebiedsplannen

Met de incidentele middelen kan er een impuls worden gegeven aan de gebiedsplannen met als doel zaken voor de lange termijn veilig te stellen. Het is echter zeer waarschijnlijk dat deze agenda van “wat er nodig is” niet alleen gevuld wordt met de huidige kennis. In de loop van de tijd zullen er nieuwe of andere vragen langs komen. Of het nu gaat om accommodaties die gebreken gaan vertonen, aanvullende of nieuwe behoeftes of veranderingen waar we nu nog geen weet van hebben. Het is daarom belangrijk om de mogelijkheden voor de gebiedsplannen structureel te blijven voeden. Hier is momenteel geen extra financiële ruimte voor beschikbaar. Wel kan bestaande inzet van middelen op de diverse terreinen (onderhoud, preventie, welzijn) waar mogelijk gecombineerd worden met de gebiedsplannen. Mocht er bijvoorbeeld inzet komen op onderhoud van gebouwen, of vervanging van zaken in de buitenruimte, dan onderzoeken we of er rekening gehouden kan worden met de uitkomsten uit de gebiedsplannen. Ook de jaarlijkse reservering vanuit het coalitieakkoord op de reconstructie/verbetering van wijken betrekken we hier nadrukkelijk bij.





7.4 Inzet voor begeleiding gebiedsprocessen

Behalve de inzet voor de uitvoering van de gebiedsplannen is ook budget nodig om de gebiedsprocessen en de uitwerking van de gebiedsplannen te ondersteunen. Om dit zorgvuldig en met voldoende beschikbaarheid te kunnen doen is de inzet van een fulltime procesbegeleider en een fulltime 'wegbereider' noodzakelijk. Zij ondersteunen de vijf gebiedsprocessen en kunnen zo zowel de afzonderlijke plannen ondersteunen, als de verbanden leggen tussen de plannen. Dit team doet daarnaast een beroep op de reguliere inzet van ambtenaren en andere professionals als de inhoudelijke ontwikkeling van de plannen dat vraagt (zie hieronder). We gaan uit van inzet voor een periode van zeker 9 maanden; ervan uitgaand dat er zeker zes maanden nodig is voor de opzet en uitwerking van gebiedsplannen en dat er daarna een overkoepelende nota opgesteld wordt met alle uitkomsten, consequenties en samenhang. Hiervoor is naar verwachting een budget nodig van maximaal € 300.000,-. Aangezien er geen ruimte is in de lopende begroting van de gemeente, moet dit uit de incidentele middelen voor de gebiedsplannen worden gedekt.

Begeleiding ondersteuningsvragen

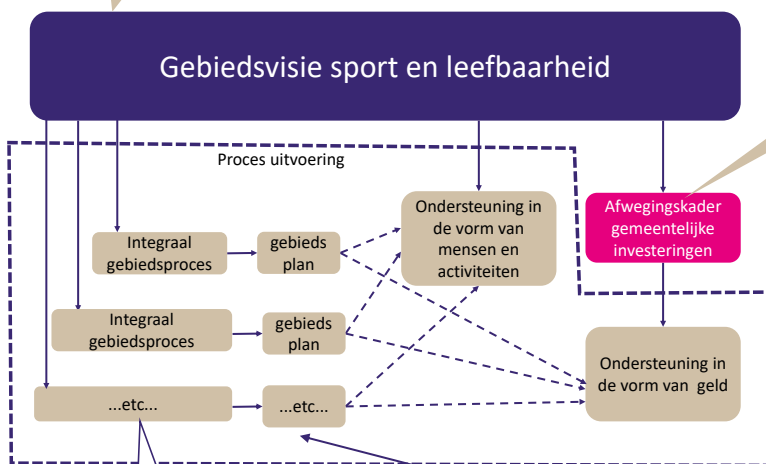
Uit de gebiedsprocessen of uit een gebiedsplan kan een vraag ontstaan voor een onderzoek binnen de gemeente naar bijvoorbeeld bestemmingsplannen, eigendom van panden of groen. Hiervoor willen we een budget van € 50.000 beschikbaar stellen vanuit de reguliere ambtelijke inzet voor een periode van 2 jaar. Daarmee is eventuele inzet voor deze processen binnen de gemeente geborgd. Dit bedrag wordt niet op voorhand gereserveerd, maar wordt geregistreerd in het gebiedsplan.





Bronckhorst staat voor robuuste verenigingen, maatschappelijke organisaties en voorzieningen, toegankelijk voor alle inwoners. Dicht bij huis waar het kan, goed bereikbaar als dat niet lukt.

- Investeringsvragen waar de gemeente een bijdrage aan levert moeten:
- Eenmalig zijn
 - Een blijvend effect hebben (een scope van minimaal 10 jaar)
 - De leefbaarheid verbeteren (structuur maatschappelijke voorzieningen en structuur en kwaliteit openbare ruimte)
 - Antwoord geven aan een openstaande behoefte vanuit een perspectief van minimaal 5 jaar (in relatie en afstemming met de omgeving, ingevuld door actieve inbreng via de gebiedsprocessen)
 - Aanvullend, uniek en inspirerend zijn
 - Een maatschappelijk initiatief zijn
 - Kostendekkend met gebruik van cofinanciering zijn
 - Voldoen aan de duurzaamheidsdoelen
 - Waar mogelijk zoeken we naar aansluiting op gemeentelijke (onderhouds)projecten.



- Basisvoorwaarden:
- Elk dorp en elke buurtschap functioneert als een sterke gemeenschap met een grote eigen dynamiek, organisatievermogen, zelfredzaamheid. Gemeentelijke taken en zaken dragen daaraan bij waar mogelijk, maar gemeenschappen zijn op eigen kracht in staat hun voorzieningen en hun ontmoetingsplekken te draaien. Dat is de kracht van elk van die 44 kernen, elk op een eigen manier die bij die gemeenschap past.

- Hoe ziet het gebied eruit?**
 - Werkwijze: toetsen en aanvullen
 - Eindproduct: overzicht
- Welke vraagstukken spelen er?**
 - Werkwijze: toetsen en aanvullen
 - Eindproduct: overzicht
- Wat zijn de toekomstscenario's?**
 - Werkwijze: brainstormsessie
 - Eindproduct: uitwerking
- Bepaling van de voorkeursrichting**
 - Werkwijze: gezamenlijk bepalen, nieuwe route
 - Eindproduct: plan van aanpak gebiedsplan
- Wat betekent dat voor de ondersteuningsvragen?**
 - Werkwijze: prioriteren wensen en benodigdheden
 - Eindproduct: Gebiedsvisie en uitwerking naar projecten
- Een plan van aanpak voor de komende jaren**
 - Werkwijze: middels GOTIK projecten uitwerken
 - Eindproduct: gebiedsplan

Uitgangspunten:

- Iedere inwoner heeft in de omgeving een mogelijkheid tot ontmoeting en sociale activiteiten. Dit hoeft niet altijd een specifieke accommodatie te zijn, maar gaat om de sociale samenhang en naar elkaar omzien.
- We werken vanuit gezamenlijk opgestelde, gedragen gebiedsgerichte plannen.
- Onze verenigingen en maatschappelijke organisaties zijn vitaal, inclusief en toekomstbestendig.
- We werken samen en professionaliseren onze inzet in adequate accommodaties.
- Iedereen kan actief en passend meedoen aan sport en sociale activiteiten en voelt zich uitgenodigd om hier zelf ook een bijdrage aan te leveren.
- We besteden extra aandacht aan mogelijkheden voor ouderen en kwetsbare inwoners, zodat zij langer zelfstandig kunnen blijven wonen.
- Activiteiten en evenementen zijn zoveel mogelijk toegankelijk en inclusief.
- Alle kinderen kunnen meedoen aan sport en ontmoetingsactiviteiten. We hebben aandacht voor talentontwikkeling, plezier in bewegen en we pakken bewegachterstanden aan.
- Gebieden zijn zoveel mogelijk in staat om op eigen kracht te functioneren, waar nodig en mogelijk ondersteunt de gemeente.
- College en Raad hebben hun eigen verantwoordelijkheid in hoeverre en waarop de gemeente bijdraagt.

- We streven naar behoud van basisvoorzieningen in de dorpen of binnen fietsafstand. We zoeken waar nodig naar innovatieve oplossingen, zoals het combineren van functies.
- We ondersteunen initiatieven voor laagdrempelige ontmoeting voor iedere inwoner. We helpen de welzijnsorganisaties en het verenigingsleven om een stevige basis neer te blijven zetten voor ontmoeting en ondersteuning van onze inwoners.

- We streven naar behoud van voldoende sport- en beweegaccommodaties met waarborgen voor kwaliteit en een spreiding die passend is bij de schaal van Bronckhorst. Afhankelijk van de rol die de accommodatie speelt in de gemeenschap, maar ook gelet op de intensiteit van gebruik, kan dit in ieder dorp zijn, op of op een beperkt(er) aantal plekken in de gemeente Bronckhorst. Ook de mogelijkheden van omringende gemeenten wegen we mee (bijvoorbeeld voor een topsportfunctie).
- We streven naar het multifunctioneel inzetten van de sportaccommodaties.
- We hebben aandacht voor de inrichting van onze buitenruimte om zelfstandig bewegen en sporten te stimuleren.

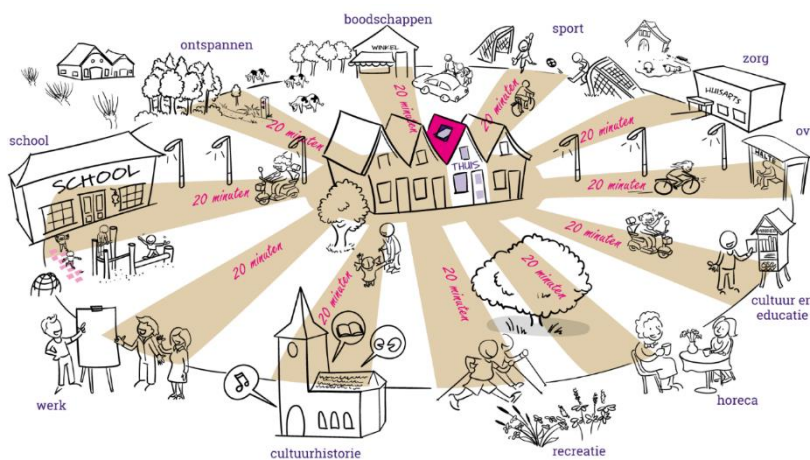
- We kijken kritisch naar de overlap van gebiedsplannen of slimme combinaties nieuwe (extra) mogelijkheden bieden.
- Gebiedsgrenzen zijn niet in beton gegoten, het gaat ook om de natuurlijke samenhang van groepen inwoners en plekken.

BIJLAGE 1 Vastgestelde kaders en uitgangspunten die raken aan sport en leefbaarheid

Omgevingsvisie

Richtinggevende strategische uitspraken voor Bronckhorst 2035

- Onze dorpen en buurtschappen ontwikkelen zich elk op hun eigen manier, passend bij hun **karakter en identiteit**.
- De aanpak 'Vitale kernen' breiden we uit naar andere **dorpen en buurtschappen**. De inzet is dat onze dorpen en buurtschappen, daar waar nodig in 2035, een impuls kregen.
- In elke gemeenschap, hoe klein ook, is er minimaal een bruisende, duurzaam te exploiteren **ontmoetingsplek**. Altijd gebaseerd op en gedragen door het initiatief in de gemeenschap. Vaak in combinatie met commerciële voorzieningen.
- Idealiter zijn basisvoorzieningen in het dorp of in elk geval **binnen 20-minuten fietsafstand** van elk dorp en buurtschap bereikbaar. Het gaat dan om basisonderwijs, huisarts, ontmoetingsplek zoals sportaccommodatie of dorps huis en een winkel voor de dagelijkse boodschappen.



Sportagenda Gemeente Bronckhorst 2021-2025.

Vanuit de sportagenda wordt ingezet op een sterk en vitaal Bronckhorster sportkapitaal; sportactiviteiten en -programma, organisaties en accommodaties.

Uitgangspunten:

- **Gezonde leefomgeving**; een samenleving waarin iedereen meedoet en gezond is.
- **Gezonde en gelukkige inwoners**; inzet op onder andere Bewegen en Ontspannen.
- **Inclusief bewegen**; de gemeente Bronckhorst heeft als doel dat bewoners uiteindelijk geen belemmeringen meer ervaren bij het deelnemen aan het sociale verkeer, aan sport en andere voorzieningen.

- **Talent maximaal tot ontwikkeling brengen;** gemeente Bronckhorst wil volgens het regionale sportakkoord talent maximaal tot ontwikkeling brengen.
- **Bereikbare en beschikbare voorzieningen;** de gemeente Bronckhorst wil werken aan een toekomstbestendig sportlandschap, waarin alle inwoners van Bronckhorst kunnen sport en bewegen. Een onderdeel daarvan is het waarborgen van kwalitatief goede sportaccommodaties die bereikbaar zijn voor alle inwoners. De focus ligt op het versterken van de eigen kracht en te ondersteunen waar gewenst.

Lokaal Sportakkoord Heel Bronckhorst Beweegt

- Samen werken aan een sterk beweeg- en sportlandschap
- Inclusief bewegen en sporten
- Duurzame sportinfrastructuur en open sportparken
- Vitale beweeg- en sportaanbieders
- Positieve sportcultuur
- Vaardig in bewegen

Beleidskader sociaal domein

Missie: Iedereen doet mee en draagt zijn steentje bij, naar eigen kunnen. Daar helpen we elkaar bij.

(Regionale) uitgangspunten:

1. Werken vanuit schaalverkleining, dicht bij de leefwereld van inwoners
2. Samenhang en vernieuwing realiseren. Innovatie in het aanbod van ondersteuning.
3. Het realiseren van een andere rolverdeling tussen inwoners, maatschappelijke instellingen en overheid.
4. Naast de inwoner staan: unieke hulp- of zorgvraag vanuit de leefwereld van de inwoner als vertrekpunt.
5. Alert zijn op het feit dat dat niet alle inwoners in staat zijn om de regie over hun eigen leven te voeren.
6. Vol inzetten op preventie, ter voorkoming van specialistische zorg. We willen problemen voorkomen, en zo vroeg mogelijk opmerken en aanpakken.
7. Een gezin, een plan.
8. Zo licht en kort als mogelijk en zwaar en lang als nodig ondersteuning bieden.
9. Gemeente heeft de regierol in de transformatie; Scheppen van randvoorwaarden voor de nieuwe werkwijzen.
10. Werkwijze van organisaties moet veranderen; samenwerking in plaats van concurrentie. Iedereen draagt bij aan de maatschappelijke doelen op de lange termijn.

BIJLAGE 2: Het verhaal van Bronckhorst

Uit: de omgevingsvisie, vastgesteld in 2021.

Onze toekomst

Dit is wat wij voor ogen hebben: een gemeenschap die bestaat uit knusse, onderling verbonden dorpen met eigen karakteristieke kenmerken waarin het goed leven is, iedereen zijn brood kan verdienen en een woning kan vinden. Een prachtig, veelzijdig landschap met monumentale gebouwen en bomen, stille plekken en frisse lucht, waarin we op een duurzame, gebalanceerde wijze omgaan met landbouw en economische activiteit enerzijds en biodiversiteit, schone energie en natuurbehoud anderzijds. We willen ons kenmerkende landschap behouden en niet laten ontsieren, onze typische Achterhoekse cultuur en tradities voortzetten en over de voorzieningen beschikken die we nodig hebben. We koesteren onze eigen, toonaangevende, technologische en ambachtelijke ondernemingen die ervoor zorgen dat velen van ons in onze eigen gemeente interessant en passend werk kunnen vinden. Zo zorgen we voor een stabiele, lokaal gewortelde economische basis voor Bronckhorst. De Bronckhorsters zijn bij elkaar betrokken, er heerst een sfeer van kleinschaligheid, menselijke maat, saamhorigheid en verdraagzaamheid. Bestaande bewoners voelen zich thuis en willen er niet weg. Nieuwe bewoners voelen zich welkom, maken buurt om zich thuis te voelen en willen daarna ook niet meer weg. Deze samensmelting van nieuwe en oude bewoners zorgt voor de vernieuwing, originaliteit en diversiteit die Bronckhorst ook kenmerkt. Iedereen heeft een aandeel in de gemeenschap die hecht aan het vertrouwde en tegelijkertijd zichzelf uitdaagt en nieuwe dingen onderneemt.

Onze kracht

Onze grootste kracht is dat we altijd op elkaar kunnen rekenen. Als het erop aankomt, laten we niemand in de steek. We hebben eeuwenlang laten zien dat we veel kunnen bereiken als we samen optrekken en samen werken. We stellen zaken niet beter voor dan ze zijn en ook niet slechter. Het is wat het is; we maken er het beste van. Wat ons daarbij helpt is dat we altijd vol ideeën zitten. We vinden het mooi om iets nieuws te proberen, geven elkaar daar ruimte voor en zetten onze schouders eronder om het tot een succes te maken. Dit maakt dat we alles in huis hebben om onze toekomst vorm te geven zoals we die voor ogen hebben. Het zal niet altijd gemakkelijk zijn en we zullen soms mogelijk tegenover elkaar komen te staan, in plaats van naast elkaar. Dat maakt niet uit. Het lukt ons. Het is ons immers steeds gelukt.

BIJLAGE 3: Uitgangspunten en kaders

Hieronder een overzicht van de in de notitie genoemde uitgangspunten voor de gebiedsplannen:

De visie op sport en leefbaarheid:

Als samenleving en gemeente trekken we samen op om de komende jaren zorg te dragen voor robuuste verenigingen en voorzieningen, voor alle inwoners. Waar nodig en mogelijk wordt samengewerkt. Dicht bij huis waar het kan, goed bereikbaar als dat niet lukt.

Uitgangspunten daarbij zijn:

- *Iedere inwoner heeft in de omgeving een mogelijkheid tot ontmoeting en sociale activiteiten. Dit hoeft niet altijd een specifieke accommodatie te zijn, maar gaat om de sociale samenhang en naar elkaar omzien.*
- *We werken vanuit gezamenlijk opgestelde, gedragen gebiedsgerichte plannen.*
- *We zetten in op vitale, inclusieve, open en toekomstbestendige verenigingen en maatschappelijke organisaties.*
- *We zetten in op samenwerken en professionaliseren in adequate accommodaties.*
- *Iedereen kan meedoen aan sport en sociale activiteiten en voelt zich uitgenodigd om hier zelf ook een bijdrage aan te leveren.*
- *We besteden extra aandacht aan mogelijkheden voor ouderen en kwetsbare inwoners.*
- *We zetten in op openbaar toegankelijke activiteiten en evenementen in de openbare ruimte.*
- *Alle kinderen kunnen meedoen aan sport en ontmoetingsactiviteiten. Er wordt ingezet op talentontwikkeling en het tegengaan van beweegachterstanden.*
- *Gebieden zijn zoveel mogelijk in staat om op eigen kracht te functioneren, waar nodig zet de gemeente in op ondersteunen en faciliteren.*
- *College en Raad hebben hun eigen verantwoordelijkheid in hoeverre en waarop de gemeente bijdraagt.*

Afwegingskaders/voorwaarden voor de gebiedsaanpakken

Op basis van bestaande visies:

- Elk dorp en elke buurtschap functioneert als een sterke gemeenschap met een grote eigen dynamiek, organisatievermogen, zelfredzaamheid. Gemeentelijke taken en

zaken dragen daaraan bij waar mogelijk, maar gemeenschappen zijn op eigen kracht in staat hun voorzieningen en hun ontmoetingsplekken te draaien. Dat is de kracht van elk van die 44 kernen, elk op een eigen manier die bij die gemeenschap past.

- We streven naar behoud van basisvoorzieningen in de dorpen of binnen fietsafstand. Op basis van de omgevingsvisie en leefbaarheidspiramide zijn grotere (sport)voorzieningen idealiter op 20 fietsminuten fietsafstand.
- We zoeken waar nodig naar innovatieve oplossingen, zoals het combineren van functies.
- We ondersteunen initiatieven voor laagdrempelige ontmoeting voor iedere inwoner. We helpen de welzijnsorganisaties en het verenigingsleven om een stevige basis neer te blijven zetten voor ontmoeting en ondersteuning van onze inwoners.
- We streven naar behoud van voldoende sport- en beweegaccommodaties. Afhankelijk van de rol die de accommodatie speelt in de gemeenschap, of de intensiteit van gebruik, kan dit in ieder dorp zijn, op of op een beperkt aantal plekken in de gemeente Bronckhorst. Ook de mogelijkheden van omliggende gemeenten wegen we mee (bijvoorbeeld voor een topsportfunctie).
- We streven naar het multifunctioneel inzetten van de sportaccommodaties.
- We hebben aandacht voor de inrichting van onze buitenruimte om zelfstandig bewegen en sporten te stimuleren.

Eerder vastgestelde afspraken

Om te voldoen aan een aantal reeds genomen besluiten, lopende ontwikkelingen en urgente vraagstukken, worden de volgende basisafspraken vastgesteld:

- Bestaande besluiten, zoals bijvoorbeeld privatisering, blijven in stand. Vanuit het gebiedsplan kan blijken onder welke voorwaarden een plek toekomstbestendig is, en welke rol de gemeente daarin mogelijk speelt.
- Met de totstandkoming van de sportagenda is een besluit genomen over de verduurzaming van de gemeentelijke binnensportaccommodaties. Op basis hiervan gelden de volgende basisafspraken:
 - o Voor De Kamp in Hengelo is een dumava subsidie⁴ aangevraagd en gekregen. Deze zal in 2023 en 2024 moeten worden uitgegeven. Dit project wordt uitgevoerd. Deze afweging maakt geen onderdeel uit van de gebiedsprocessen.
 - o Voor Het Jebbink in Vorden en het Hooge Wessel in Steenderen wordt onderzocht welke vorm van renovatie past bij de situatie en of een dumava subsidie daarmee haalbaar is.

⁴ [Subsidieregeling duurzaam maatschappelijk vastgoed \(DUMAVA\) \(rvo.nl\)](#)

- De mogelijkheden voor de Pol in Zelhem wordt onderzocht in relatie tot de mogelijke ontwikkelingen rondom onderwijshuisvesting. Deze afweging maakt geen onderdeel uit van de gebiedsprocessen.
- Voor de Meisterskamp in Halle is met het amendement 10-2 op 20 oktober 2022 besloten dat er een afzonderlijk raadsvoorstel aan de raad wordt voorgelegd. Dit initiatief wordt ingepast in de gebiedsgerichte integrale lange termijnvisie voor sport en leefbaarheid. Deze afweging maakt daarmee geen deel uit van de gebiedsprocessen.
- De dorpsvisies en al vastgestelde projecten vanuit vitale kernen blijven in stand en dienen eventueel als inbreng voor de gebiedsplannen.

BIJLAGE 4: Overzicht (externe) organisaties waar ondersteuning gevonden kan worden

Dit overzicht geeft een eerste overzicht van mogelijke organisaties waar financiering en andere ondersteuning gevonden kan worden voor de uitwerking van de gebiedsplannen. Dit is zeker niet uitputtend, dit wordt aangevuld als er meer mogelijkheden in beeld komen.

Lokaal Sportakkoord

Het Sportakkoord is een samenwerking tussen alle organisaties die bewegen en gezondheid hoog in het vaandel hebben. Het kent drie flinke ambities. Ten eerste wordt gewerkt aan een stevig fundament. De voorwaarden om te kunnen sporten en daar plezier aan te beleven, moeten worden verbeterd. Dat gaat over de mensen, organisaties, cultuur en materiële voorzieningen in de sport. Een belangrijk punt de komende jaren is het investeren in kwalitatief sterke sportaanbieders die toegankelijk en veilig voor iedereen zijn. We werken ook aan een groter bereik. Daarmee bedoelen we dat meer mensen zich aangesproken en uitgenodigd voelen te gaan sporten en sport te beleven, bijvoorbeeld door drempels te verlagen, mensen te prikkelen en meer succesverhalen te delen. En we werken aan meer betekenis van sport. Betekenis gaat over de waarde van sport voor de maatschappij: energie, plezier en zingeving in het dagelijks leven door en van de sport zelf, maar ook een bijdrage aan het tegengaan van eenzaamheid en kansenongelijkheid, of juist het bevorderen van gezondheid. Organisaties die een innovatief project willen opstarten, gericht op een van deze drie ambities, kan een eenmalige bijdrage aanvragen bij de kerngroep van het Lokaal Sportakkoord Bronckhorst.

Brede regeling combinatiefuncties

Sinds 2008 geven gemeenten een impuls geven aan hun lokale sport-, beweeg- en cultuurbeleid, door de aanstelling van functionarissen die sport of cultuur combineren met een andere sector, zoals onderwijs, zorg, welzijn of het bedrijfsleven. Tot 2012 was de focus vooral gericht op de jeugd. Vanaf 2012 werden buurtsportcoaches aangesteld, die zorgen voor meer verbinding tussen sport en sectoren zoals zorg, welzijn of het bedrijfsleven. De combinatiefunctionarissen en buurtsportcoaches zijn in dienst van de gemeente en kunnen organisaties ondersteunen bij organisatorische uitdagingen en ambities.

Achterhoek in beweging

Achterhoek in Beweging is een initiatief van de acht Achterhoekse gemeenten Aalten, Berkelland, Bronckhorst, Doetinchem, Montferland, Oost Gelre Oude IJsselstreek en Winterswijk. Samen met betrokken partners in o.a. zorg, onderwijs, cultuur, bedrijfsleven en sport stellen we binnen dit programma de kracht van bewegen en een gezonde leefstijl (met sport als katalysator) in de Achterhoek centraal. Achterhoek in Beweging draagt eraan bij dat beleidsbepalers in verschillende domeinen en sectoren het belang van bewegen en sporten meenemen bij het vormgeven van hun plannen. Achterhoek in Beweging ziet het als haar taak om binnen sociale en fysieke overleggen deze

stem te laten horen. Achterhoek in beweging kan door de combinatiefunctionarissen gevraagd worden om ondersteuning te bieden bij beleidsprocessen of organisatorische uitdagingen bij een organisatie wanneer deze gericht is op bewegen en een gezonde leefstijl.

Gelderse Sportfederatie

Provincie Gelderland ziet graag een gezonde en actieve samenleving, en om dat te ondersteunen financiert zij de Gelderse Sport Federatie. Om dit voor elkaar te krijgen verbinden, activeren en coachen ze organisaties in Gelderland van start tot finish én organiseren ze provinciebrede projecten. Daarnaast hebben ze de Buurtsportcoach Academie Oost opgericht, met actueel aanbod voor relevante bij- en nascholing van buurtsportcoaches in Gelderland.

Stichting Waarborgfonds sport

Voor een investering in de accommodatie zijn de meeste sportverenigingen aangewezen op een lening bij een bank, een lening die niet zo snel wordt verstrekt wanneer zekerheden ontbreken. De Stichting Waarborgfonds Sport (SWS) kan uitkomst bieden door een borgstelling te verlenen aan banken. Leningen tot 100.000 euro kunnen volledig door SWS worden geborgd. Bij grotere leningen doet SWS dit in samenwerking met de gemeente, waarbij SWS en de gemeente los van elkaar een afweging zullen maken over deze garantie.

Jantje Beton

Jantje Beton is een goede doel dat zich sinds 1968 samen met kinderen inzet voor meer en uitdagender speelruimte en meer speelkansen. De organisatie is van mening dat kinderen niet genoeg buiten spelen en dat een generatie dreigt te verliezen aan het binnen zitten, terwijl buitenspelen een belangrijk én leuk onderdeel is van een gezond leven. Jantje Beton zet zich samen met anderen in voor meer speelplekken, waar alle kinderen vandaag kunnen spelen, voor een gelukkige gezonde generatie morgen. Daarom ondersteunt Jantje Beton lokale buurtspeelruimte-initiatieven met een maximale bijdrage van € 10.000 per initiatief.

Esther Vergeer Foundation

Tijdens een persoonlijke ontmoeting op de Esther Vergeer Foundation Sportpoli start het begeleidingstraject op maat. Vervolgens wordt samen met kind en ouders gekeken naar de sportwensen, -behoeften en mogelijkheden. Met als eindresultaat een passende sport en sportvereniging in de buurt. Het gesprek op de Sportpoli wordt als extra consult toegevoegd aan de gesprekken met de behandelend artsen en zorgprofessionals. De Sportpoli's zijn te vinden in alle academische kinderziekenhuizen in Nederland.

Dirk Kuyt Foundation

Veel sporters met een beperking lopen tegen hindernissen aan als ze willen sporten; het ontbreken van aangepast materiaal, gebrek aan het vervoer van sportmaterialen of te hoge kosten voor een

specifieke sport. Sporten wordt in dergelijke gevallen onbereikbaar. En dat terwijl sporten niet alleen fysiek gezond is, maar ook zorgt voor sociaal welzijn. De Dirk Kuyt Foundation biedt individuele sporters en teams de mogelijkheid om een aanvraag in te dienen voor een bijdrage om te starten met sporten of te blijven sporten.

Krajicek Foundation

In aandachtswijken motiveert deze foundation de jeugd om een gezonde leefstijl te ontwikkelen. Want kinderen die regelmatig buiten sporten en spelen, zijn vrolijker, gezonder én ontwikkelen sneller hun talenten. Voor ruim 220.000 kinderen in Nederland is buiten spelen en sporten niet vanzelfsprekend. De Krajicek Foundation legt daarom Playgrounds aan. Dat zijn sociaal veilige plekken dicht bij huis, waar kinderen onbezorgd kunnen sporten, spelen en nieuwe dingen kunnen ontdekken. En het is ook een fijne plek waar je vriendjes kunt ontmoeten en maken. De Krajicek Playgrounds leggen ze aan in samenwerking met gemeenten. Ze zorgen voor extra begeleiding door jongeren uit de wijk die in ruil voor een studiebeurs activiteiten op en rondom hun eigen Playgrounds verzorgen. Deze jongeren noemen we Krajicek Scholarshippers.

Cruyff Foundation – Gehandicaptensport

Dit fonds biedt financiering aan organisaties die een sport- of spelproject hebben voor gehandicapte jeugd. Door sport krijgen ze zelfvertrouwen, leren ze samenwerken en ontwikkelen ze vriendschappen. Daarom ondersteunen zij jaarlijks een groot aantal lokale projecten op het gebied van sportvoorzieningen en -stimulering. Door deze ondersteuning hebben organisaties bijvoorbeeld de mogelijkheid om extra materialen, zoals sportrolstoelen, handbikes of paardrijzadels aan te schaffen. Of ze kunnen zorgen voor speciale begeleiding tijdens sportactiviteiten of een aangepast sportevenement organiseren. Alles met als doel om sport ook voor kinderen met een beperking zo toegankelijk mogelijk te maken.

Oranjefonds

Sociale initiatieven die aansluiten op het werkterrein van het Oranjefonds kunnen geld aanvragen. Ze werken vanuit vier pijlers: Betrokken Samenleving, Zorgen voor Elkaar, Gelijke Kansen en Kennis, Impact & Innovatie. Je kunt het hele jaar door bij het fonds aankloppen in een van de volgende situaties:

- Je wilt een nieuw sociaal initiatief starten.
- Je bent een bestaand initiatief, maar je hebt steun nodig om jullie initiatief te versterken.
- Jouw bestaande initiatief is zo succesvol dat je kans ziet om dit aanzienlijk uit te breiden en de werking ervan te vergroten.
- Je wilt andere doelgroepen bereiken.
- Je wijzigt jouw methode of wil deze verder ontwikkelen.

Het Oranje Fonds draagt niet bij aan sport- en spelplekken.

Leefbaarheid, verbind je buurt

Provincie Gelderland is een nieuw samenwerkingsfonds gestart met het Oranje Fonds onder de naam Verbind je buurt! Dit fonds ondersteunt sociale initiatieven die mensen met elkaar en/of de

samenleving verbinden en waarbij vrijwillige inzet een belangrijke rol speelt. Deze subsidie geldt tot 31-12-2023 (5 maanden). Met Verbind je buurt! wordt de sociale verbondenheid in de dorpen, wijken en buurten van Gelderland versterkt. Heeft u een bewonersinitiatief of sociaal initiatief dat zorgt dat mensen kunnen meedoen in de Gelderse samenleving? Dan kunt u financiering aanvragen bij het Oranje Fonds.

BIJLAGE 5: Evaluatie en vervolg Vitale Kernen

Van Vitale Kernen naar Sport en Leefbaarheid voor een Vitaal Bronckhorst

Coalitieakkoord 2022-2026

Wij gaan het afwegingskader van het programma Vitale Kernen herijken en breder trekken met ruimte voor initiatieven in *alle kernen* (Vitaal Bronckhorst).

De reeds gemaakte dorpsvisies blijven de basis voor de ontwikkelingen in de vier grootste dorpen.

Evaluatie en vervolg op Vitale Kernen

Op 31 mei 2017 is met diverse organisaties gestart om mee te denken en te doen bij het vitaal maken van de grotere dorpskernen in onze gemeente. Vanuit een andere rol: meer samen en meer in verbinding met de samenleving. Het proces is ook gestart als pilot om te oefenen met verschillende rollen.

Bij dit proces is gekozen voor een proces zonder strakke kaders. Enkele richtlijnen waren:

- verbeteren van de vitaliteit van de grotere dorpskernen met een focus op de centrumgebieden met aandacht voor leefbaarheid, kwaliteit winkelgebied, bereikbaarheid en inrichting openbare ruimte
- een vastgestelde visie op de toekomst van het centrum
- een doorlopende agenda met acties en maatregelen in het hier en nu

De vier grotere dorpskernen Vorden, Hengelo, Zelhem en Steenderen hebben vervolgens hun visie en wensen gepresenteerd. In 2020 is een beperkt aantal prioritaire projecten benoemd om verder aan te werken en om afspraken te maken over uitvoering (en inzet middelen).

Een korte terugblik op het programma Vitale Kernen leerde ons dat:

1. vitaliteit niet alleen over winkelgebied en centrumfuncties gaat maar ook over maatschappelijke voorzieningen
2. initiatiefnemers duidelijkheid vragen over hun positie en rol, wie gaat waarover
3. initiatiefnemers groeiden in hun rol en steeds meer eigenaar en initiatiefnemer werden in het proces en organisatie
4. initiatiefnemers veel tijd steken in het proces en de inhoud en daarmee ook iets terug willen zien van de gemeente in ruimte, ondersteuning en middelen, dat geeft vertrouwen en energie
5. samen optrekken tussen groepen soms lastig blijkt, de verantwoordelijkheid wordt sterk gevoeld voor de eigen kern en minder voor de totale gemeente
6. de weerstand verminderd is en initiatiefnemers het proces willen continueren
7. er iemand nodig is die de kar trekt (procesbegeleider)
8. er besef is dat niet alles tegelijk kan, maar duidelijkheid over budgetten wordt gewenst, zonder die duidelijkheid vloeit energie weg

9. de voortgang en het tempo voor een belangrijk deel worden bepaald door de initiatiefnemers
10. minder sturen en meer loslaten betekent minder ingrijpen en het zoeken naar de momenten waarop (tussentijdse) resultaten worden vastgelegd en/of besloten, beslismomenten moeten beter inzichtelijk worden gemaakt om op terug te vallen en duidelijkheid te bieden
11. er was bewustzijn in fasering en tijd die daarmee is gemoeid, het proces is begonnen met het formuleren van de opgave om vervolgens een toekomstbeeld(en) te schetsen voor de lange termijn; een visie heeft vervolgens geleid tot verschillende maatregelen voor de korte en lange termijn en de voorbereiding en uitvoering van (haalbare) projecten
12. soms wordt de inzet van derden gevraagd voor een goede analyse of visualisatie, daarbij wordt ook naar de gemeente gekeken voor financiële ondersteuning
13. de gemeente was met de initiatiefnemers deelnemer in een werkgroepen per kern en gelijkwaardig in het proces, een proces dat werd geleid door een externe procesbegeleider
14. de rol van de gemeentelijke vertegenwoordigers was vooral gericht op het algemeen belang, de interne afstemming met beleidsthema's, de afstemming op andere projecten en het tussentijds informeren van bestuur en raad
15. afwijkingen op de integrale plannen van de werkgroep door het college kon alleen, als dit goed gemotiveerd is
16. de initiatiefnemers konden ook ongevraagd advies geven over de voor hun relevante thema's
17. er was een budget beschikbaar van 5 ton per jaar in 4 jaar over 2019-2022, totaal 2 miljoen, dat niet op voorhand is verdeeld over de kernen vanwege verschillen in opgave en aanpak, dit budget bestond voor 1 ton uit procesgeld (voor de procesbegeleiding) en voor 4 ton uit onderzoek, voorbereiding en uitvoering van maatregelen en projecten
18. gemeentelijke middelen werden, voor zover beschikbaar, op basis van nut en noodzaak ingezet als vliegwiel, in aansluiting op de inzet van initiatiefnemers, investeringen van derden of in aansluiting op andere gemeentelijke onderhoudsprojecten
19. voor de uitvoering van projecten was een bedrag in beeld van circa 20 miljoen euro, veel meer dan de beschikbare miljoenen, in gezamenlijk overleg zijn de prioritaire projecten per kern bepaald
20. het college werkte nauw samen met de werkgroepen, met name via de betrokken gebiedswethouder
21. de raad is uitgenodigd voor gesprekken met de werkgroepen (soms ook specifiek op initiatief van de groepen zelf) om inzicht te krijgen in het proces en de resultaten met een mogelijkheid om suggestie met geven of nader advies te vragen, daarnaast is de raad actief geïnformeerd en vervulde de raad zijn controlerende taak door de inzet en bestedingen van het college via de P&C cyclus te beoordelen en over te besluiten
22. de visies zijn niet door de gemeente vastgesteld, de initiatiefnemers blijven eigenaar van de visies en projecten, de initiatiefnemers is gevraagd focus aan te brengen op de projecten, waarna de gemeente de projecten binnen haar kaders en als vliegwiel heeft beoordeeld
- 23. over het algemeen de werkgroepen positief en enthousiast zijn over de afgelopen periode, voor het vervolg vindt men het belangrijk dat de ondersteuning blijvend is, dat er wat geld**

is en dat de politiek aandacht blijft geven aan de Vitale Kernen. Veel plannen zitten in de wachtkamer, met name in Zelhem

Het afronden van de huidige werkwijze is met de werkgroepen besproken en is waar nodig schriftelijk bevestigd. De intentie is om met de werkgroepen in gesprek te blijven over de uitwerking van initiatieven die voortvloeien of aansluiten op de gemaakte dorpsvisies. Bestaande afspraken en lopende projecten worden gecontinueerd.

Stand projecten en lopende afspraken

Over verschillende projecten zijn nader afspraken gemaakt, Dat betekent dat we afmaken waar we samen aan zijn begonnen en deze projecten verder voortzetten.

Hengelo	Compactisering centrum, aanjagen en begeleiden van functie op juiste plek
Steenderen	Reconstructie Oltmansstraat (in uitvoering) Herinrichting Marktplein (in voorbereiding) Aanpassen Burg. Smitsstraat (planvorming en ontwerp)
Vorden	Vergroenen en verkeersveiliger maken Zutphenseweg en Dorpsstraat (planvorming)
Zelhem	Herinrichting Markt (schetsontwerp gereed) Herinrichting Smidsstraat en Magnoliaweg (schetsontwerp in concept gereed) Realisatie Zelhemhuus (haalbaarheidsstudie)

- Stand en vervolg op middelen Vitale Kernen
 - Voor 2023 is een resterend budget van € 350.000 beschikbaar en verdeeld voor de voorbereiding en uitvoering, projecten die geschikt zijn voor uitvoering, kunnen onder voorwaarden, een beroep doen op de investeringsagenda “leefbaarheid”
 - Voor 2024 zullen budgetten voor overige toekomstige projecten uit de Vitale Kernen niet onmogelijk zijn, maar onderdeel zijn van het kader voor Sport, Leefbaarheid en een Vitaal Bronckhorst en daar binnen moeten worden beoordeeld

Vervolg op werkgroepen Vitale Kernen

De procesondersteuning voor het programma Vitale Kernen is medio 2023 beëindigd. De initiatiefnemers blijven betrokken, maar voor nu is de aandacht vooral gericht op de verdere voorbereiding en uitvoering van projecten. Het contact met de gemeente wordt daarvoor nu onderhouden met de gebiedsambtenaren en projectleiders. De werkgroepen hebben nu vooral een rol als klankbordgroep.

Bij de start van de nieuwe beoogde gebiedsprocessen van de integrale visie sport, leefbaarheid en een vitaal Bronckhorst kunnen de initiatiefnemers van de werkgroepen in de Vitale Kernen deelnemer worden in het gebiedsproces met meerdere kernen. Op dat moment kan ook weer sprake zijn van mogelijkheden in procesondersteuning, maar dan voor het hele gebied waar de Vitale Kern,

één van de kernen is. In het nieuwe bredere gebiedsproces kunnen nieuwe ontwikkelingen binnen de huidige dorpsvisies worden geagendeerd als daar aanleiding voor ontstaat.