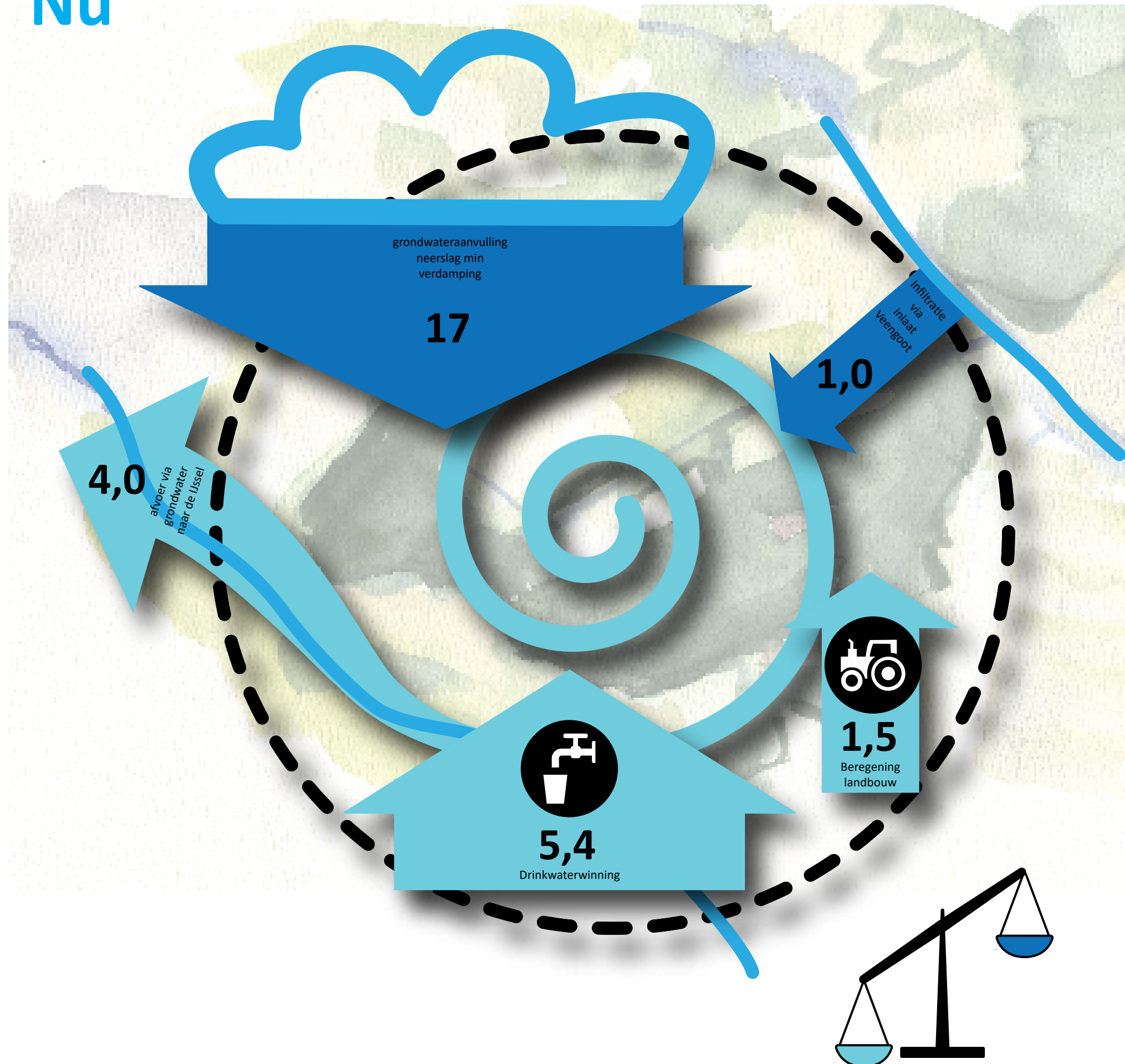
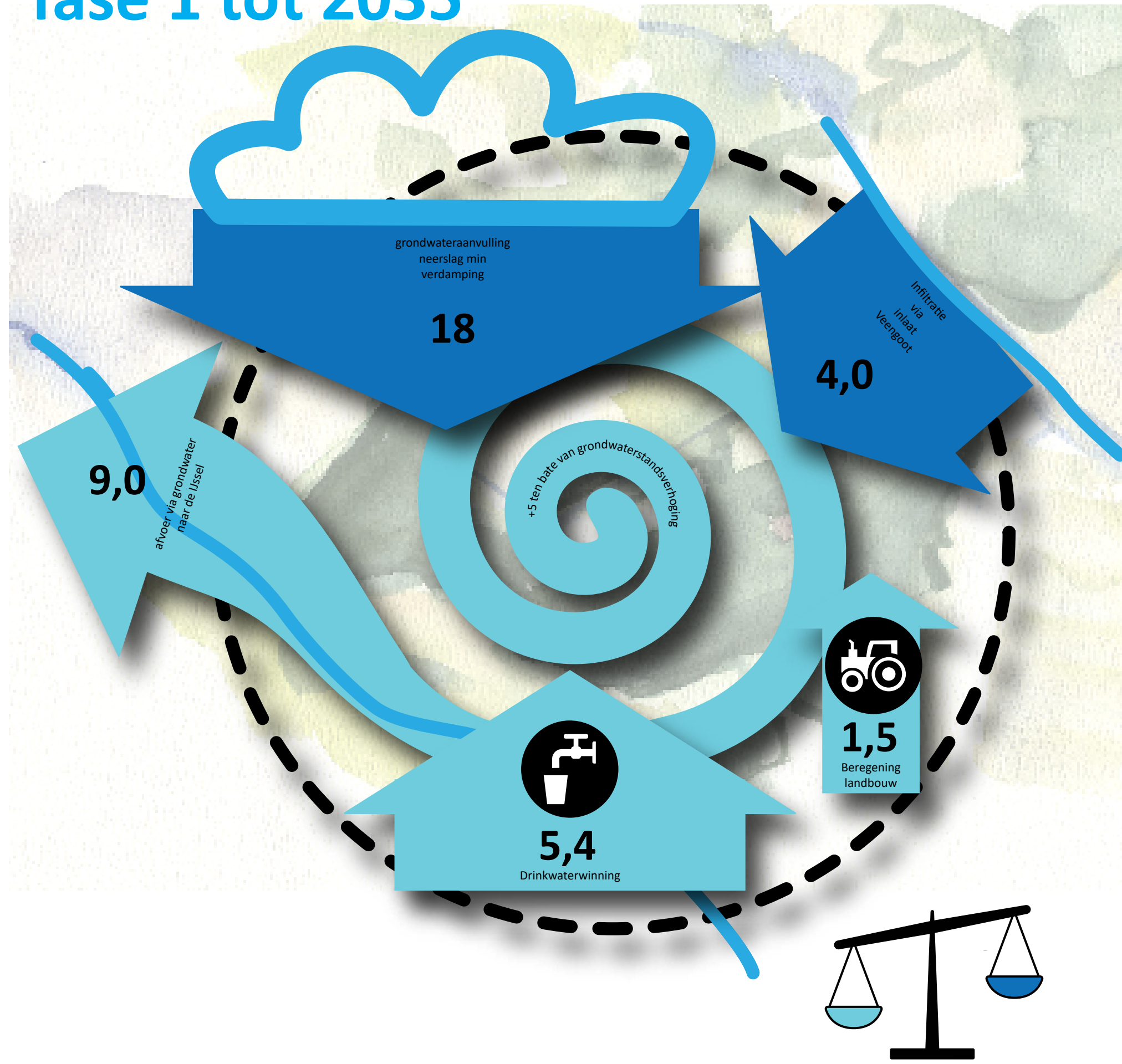


Routekaart: hoe wordt de balans stap voor stap hersteld?

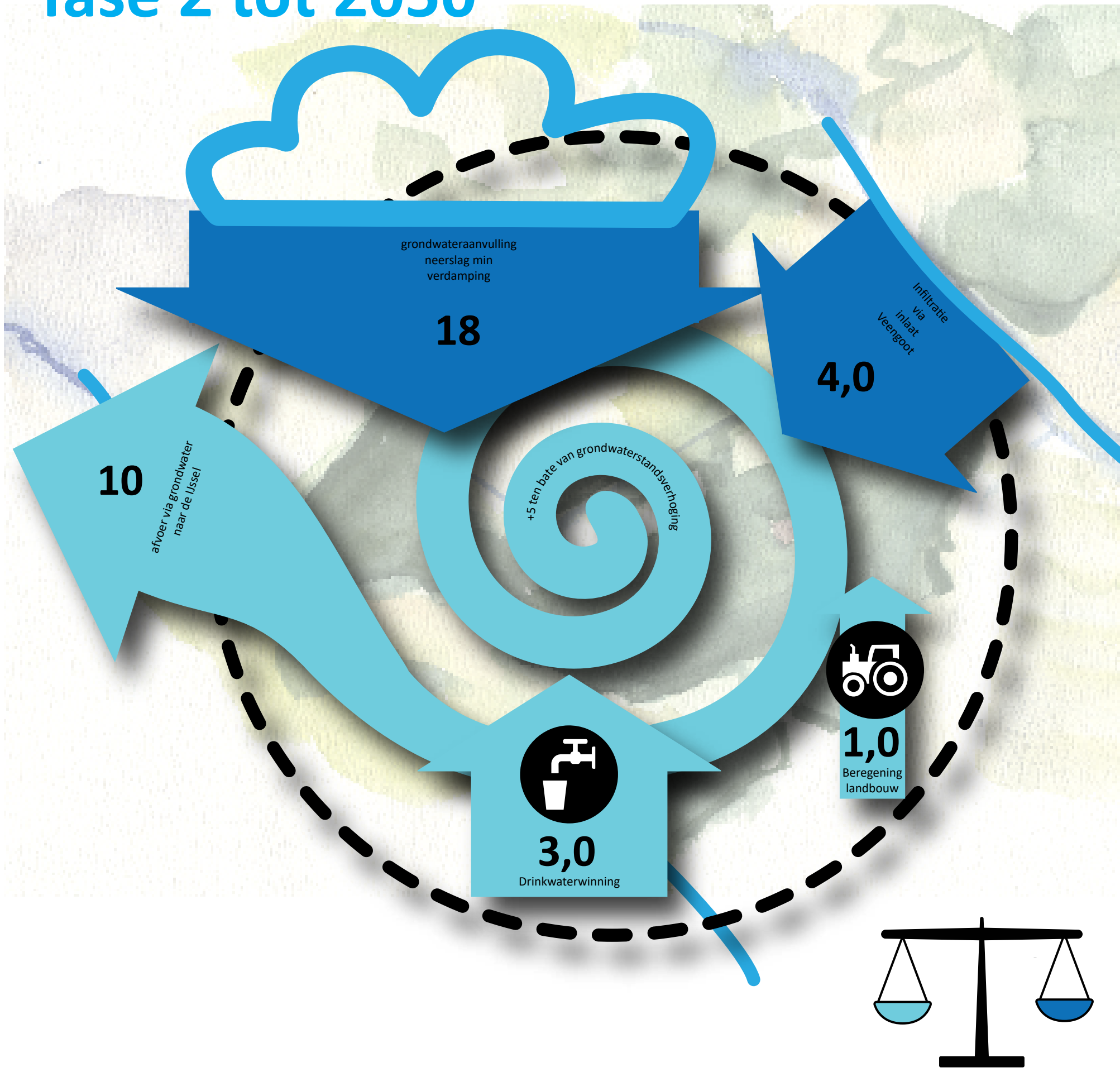
Nu



fase 1 tot 2035



fase 2 tot 2050



De veranderingen in het gebied gaan niet van vandaag op morgen. In een overgangperiode van circa 20 jaar wordt gewerkt aan maatregelen en transitie. De separaat opgestelde visie van de grondeigenaren (Aequator 2023) biedt daarvoor een goede aanzet. De weg naar de toekomst delen we op in drie stappen. De mogelijkheden en ingrepen in de volgende fase zijn afhankelijk van de behaalde resultaten in de stap daarvoor.

Fase 1 komende 10 tot 15 jaar (tot 2035)

- Uitvoeren van lopende projecten (zoals DAW en EDDGI - projecten)
- 3-4 miljoen m3 water infiltreren uit de Veengoot (op zand- en enkeerdgronden)
- Start zoektocht naar alternatieve wincapaciteit buiten het Klooster*
- Verdere ontwikkeling innovatieve en veerkrachtige landbouw
- Grondgebruik aanpassen aan water+bodem eigenschappen
- Verkenning kavelruil voor optimale mix per bodemtype.

Fase 2 voor periode 2035 - 2050

- Optimaliseren en continueren doelen uit fase 1
- Droogterresistent bos
- Vermindering drinkwaterwinning in het Klooster (nadat elders alternatieve waterwingebieden gerealiseerd zijn)*.

Stapsgewijs herstellen we de balans:

- startpunt is de huidige situatie waarin een disbalans in het watersysteem bestaat.



* Per dag gebruiken we gemiddeld 134 liter drinkwater per persoon. Het grootste deel (82%) wordt gebruikt om te douchen, het toilet door te spoelen en het wassen van kleding. Vermindering van drinkwatergebruik kan bijvoorbeeld met een circulair watersysteem. Een circulair watersysteem is gericht op het maximale behoud van de waarde van water binnen een systeemgrens, zoals een woning of woonwijk. Door afval- of regenwater te zuiveren en opnieuw te gebruiken is water geen afvalstof meer, maar een grondstof. Zo kan de drinkwaterwinning aanzienlijk worden verminderd.
Bron: www.drinkwaterplatform.nl

* Na het realiseren van alternatieve waterwingebieden



Het voorgestelde toekomstbeeld is opgesteld door de projectgroep (ambtelijke vertegenwoordiging van provincie Gelderland, waterschap Rijn en IJssel, Vitens, gemeente Bronckhorst en LTO) en is gebaseerd op inhoudelijke interne en externe expertise, specifieke kennis van dit gebied, diverse berekeningen en studie en in samenspraak met een grote groep betrokken grondeigenaren. 31 oktober 2023

