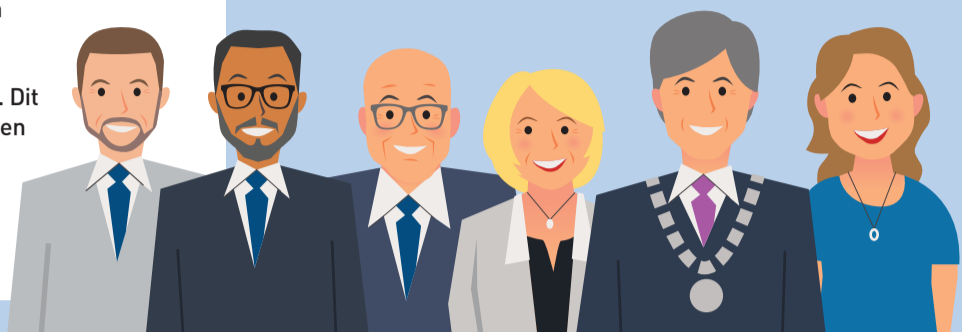




U ziet hier in één overzicht de begroting van de gemeente voor 2021. De gemeenteraad moet deze begroting nog bespreken en akkoord gaan. Een begroting is sluitend als de lasten en baten met elkaar in evenwicht zijn. Dit is nu in deze begroting niet het geval, waardoor we onze reserves aanspreken om het jaar door te komen, en ook nieuwe leningen afsluiten. Dit is een bewuste keuze, omdat we willen dat de belastingen niet te ver stijgen en ook omdat we willen blijven investeren in de stad. De coronacrisis zorgt al voor genoeg onzekerheid bij Capellenaren en bij bedrijven. We gaan overigens met de gemeenteraad in gesprek om op de lange termijn financieel gezond te blijven.



Baten



Waar komt het vandaan?

Het grootste deel komt van de rijksoverheid

De rest krijgen we uit lokale belastingen en overige baten

De totale baten in 2021



Lokale belastingen en heffingen

	Totaal	Per inwoner
OZB-eigenaren	€ 7.205.000	€ 107
OZB-gebruikers niet-woningen	€ 4.834.000	€ 72
Afvalstoffenheffing	€ 7.906.000	€ 118
Riioolrechten	€ 4.005.000	€ 60
Hondenbelasting	€ 305.000	€ 5
Logiesbelasting (toeristen)	€ 72.000	€ 1
Leges (o.a. voor paspoorten en huwelijk)	€ 1.597.000	€ 24

- In 2020 was Capelle één van de goedkoopste gemeenten in de regio om te wonen (voor woningeigenaren de goedkoopste).
- Ook in 2021 blijven de belastingen en heffingen laag en worden deze slechts beperkt verhoogd.
- Alleen de afvalstoffenheffing stijgt iets meer (gemiddeld € 12 per gezin), omdat de kosten om afval op te halen nu eenmaal toenemen. Voor de komende drie jaren weten we de tariefstijging echter nog te beperken door een deel van de kostenstijging uit eigen middelen te betalen.

Lenen om te investeren

We hebben uitgaven omdat we investeren in de stad. Niet alles kunnen we zelf betalen en daarom sluiten we ook leningen af. We verwachten in 2021 voor € 50 miljoen extra geld nodig te hebben. We hebben op dit moment € 61 miljoen geleend. Blijven lenen kan op termijn niet en daarom gaan we met de gemeenteraad in gesprek over het actualiseren van onze "kadernota kerntakendiscussie". Samen met de gemeenteraad maken wij keuzes om ook voor de volgende jaren financieel gezond te blijven.

Overige inkomstenbronnen

	Totaal	Per inwoner
Huren en pachten	€ 6.881.000	€ 103
Financiële inkomsten (rente en dividend)	€ 914.000	€ 14
Overige inkomsten	€ 24.631.000	€ 367

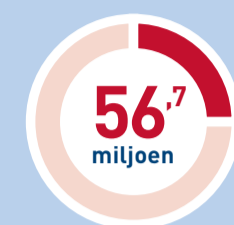
Highlights 2021

We investeren veel in de stad. Voor 2021 staat o.a. op het programma:

- Transformeren van Rivium;
- Investeren in bedrijventerreinen voor werkgelegenheid;
- Verzachten gevolgen Corona;
- Verstevigen aanpak laaggeletterdheid;
- Inzet op brandpreventie;
- Vormen Eneco-reserve;
- Veiligheid op (VO-)scholen;
- Verstevigen aanpak eenzaamheid.

Lasten

Waar gaat het naar toe?



Wonen, economie en duurzaamheid



Verkeer, Vervoer en Waterstaat	€ 8.251.000	€ 123
Economie	€ 1.221.000	€ 18
Openbaar Groen en Openlucht Recreatie	€ 6.623.000	€ 99
Volksgezondheid en Milieu	€ 18.167.000	€ 271
Stadsontwikkeling	€ 22.441.000	€ 334



Samenleven

Onderwijs	€ 8.212.000	€ 122
Vrijtijdsbesteding (Sport en Cultuur)	€ 13.014.000	€ 194
Sociale Infrastructuur	€ 12.571.000	€ 187
Werk en Inkomen (Participatiewet)	€ 53.956.000	€ 804
Wet Maatschappelijke Ondersteuning (Wmo)	€ 16.390.000	€ 244
Jeugdhulp	€ 20.521.000	€ 306



Bestuur en Veiligheid

Bestuur en Ondersteuning	€ 29.858.000	€ 445
Integrale Veiligheid en Openbare Orde	€ 8.635.000	€ 129
Mutaties in reserves	€ -1.245.000	



Het verschil tussen baten en lasten levert dus een tekort op van **€ 1.568.000**

Op capelleaandenijssel.begrotingsapp.nl/begroting-2021 kunt u onze begroting vinden.