



STADS

VISIE

CAPITALE

AAN

DEN

ISSIE

# Stadsvisie

Met het oog op de toekomst



## Capelle

Stadsdorp tussen IJssel, stad en  
groen



# Voorwoord

**M**ensen maken de stad. Capellenaren maken Capelle.

Capelle aan den IJssel is een prachtige middelgrote gemeente in de Randstad. Dichtbij Rotterdam, de stad waar veel Capellenaren een nauwe binding mee hebben. Capelle is ook een stad met een hele eigen en bijzondere identiteit. Eén van de dichtst bevolkte gemeenten van Nederland met prachtige groene plekken aan de Hollandsche IJssel en het Schollebos.

Demografisch staat Capelle de komende decennia voor grote uitdagingen. Op 15,4 vierkante kilometer wonen ruim 67.000 Capellenaren. Dat zijn veel mensen op een klein stukje Nederland. In Capelle wonen mensen met 125 verschillende nationaliteiten. Velen daarvan, waaronder een grote groep senioren wonen hier al vele jaren. Als burgemeester feliciteer ik Capellenaren die 100 jaar worden of ouder worden. Dan hoor ik vaak hetzelfde: "Capelle is een fijne

gemeente waar ook een dorps gevoel heerst. Voorzieningen zijn dicht in de buurt en ik wil hier nooit meer weg." Heel eerlijk? Dat maakt me een trotse burgemeester.

Bij het nadenken over de toekomst van Capelle zijn ook de meningen van de Capellenaar belangrijk. Veel kinderen betekent dat we genoeg basisscholen en scholen voor voortgezet onderwijs nodig hebben. En veel senioren zorgt er voor dat de gezondheidsvoorzieningen op orde moeten zijn. Vergeet daarnaast niet de mogelijkheden om op ieders niveau te kunnen sporten en ontspannen.

Met elkaar maken we de komende jaren grote ontwikkelingen door. We zijn als stad al flink gegroeid, de komende jaren zal dat doorzetten. De ontwikkeling van het Nieuwe Rivium tot een gecombineerde werk- en woonwijk zal doorzetten waardoor we in 2040 met zo'n 77.000 Capellenaren zijn. Dat brengt uitdagingen met zich mee. Verkeer en openbaar vervoer, huisvesting

voor senioren én starters op de woningmarkt die allemaal goed en betaalbaar willen wonen. We moeten op zoek naar een balans tussen bebouwing en het invullen van de (beperkte) groene ruimte. Uiteindelijk is het belangrijk om ervoor te zorgen dat alle Capellenaren, jong en oud, hier gezond en kansrijk kunnen wonen, werken, recreëren, leren en leven.

In deze Stadsvisie, de visie voor de toekomst van Capelle aan den IJssel, leggen we als gemeente uit waar we naar toe willen met Capelle. Zo concreet mogelijk presenteren we onze brede visie op de leefomgeving. Dat hebben we gedaan in samenwerking met bewoners uit de wijken, partners uit de stad en de gemeenteraad. Want de verantwoordelijkheid om ons te blijven voorbereiden op de toekomst is er één van ons allemaal. Stilzitten en afwachten is geen optie!

Deze Stadsvisie, die ook de Omgevingsvisie als bedoeld in de Omgevingswet is, wordt voor

de toekomst, maar niet voor de komende tien jaar vastgesteld. De ontwikkelingen gaan daarvoor te snel. De Stadsvisie wordt daarom iedere bestuursperiode tegen het licht gehouden en aangepast waar dat nodig is. Het uitvoeren ervan doen we in programma's, het omgevingsplan of concrete activiteiten. Bij het proces dat geleid heeft tot dit document zijn velen betrokken geweest. Raadsleden, partners, kinderen en jongeren en uiteraard een groot aantal Capellenaren. Participatie zoals we dat als college graag zien. Scherp, intensief en gericht op een mooier Capelle.

Daarvoor veel dank aan iedereen die heeft meegewerkt.

We zijn trots op onze gemeente en gaan aan de slag met de koers die in deze visie is vastgesteld!

Peter Oskam,

Burgemeester Capelle aan den IJssel



# Leeswijzer

De huidige Stadsvisie is inmiddels alweer ruim tien jaar oud. Het is belangrijk om deze te actualiseren omdat Capelle continu in beweging is en maatschappelijke ontwikkelingen elkaar in een snel tempo opvolgen. Daarnaast vraagt de komst van

## De Stadsvisie bestaat uit een aantal hoofdstukken:



De **inleiding** beschrijft kort de doelen van de Stadsvisie en de relatie tot de Omgevingsvisie. En het participatieproces met Capellenaren en professionals wordt toegelicht.



**Hoofdstuk 1** gaat in op de identiteit en kwaliteit van Capelle aan den IJssel. Wat typeert Capelle en waar ligt haar kracht, als vertrekpunt voor het bepalen van een koers.



**Hoofdstuk 2** gaat in op de belangrijkste trends en ontwikkelingen, de visie en uitdagingen die gelden voor het thema **Dorps Capelle**.

De **Bijlagen** geven achtergrondinformatie: relevante artikelen uit de Omgevingswet worden genoemd, de inhoud van het participatieproces is er terug te vinden en een verwijzing naar vastgesteld beleid en programma's die als ondergrond zijn gebruikt.

de Omgevingswet, die in 2022 in werking treedt, om een Omgevingsvisie. Wij hebben ervoor gekozen om een brede Omgevingsvisie op te stellen en voort te borduren op de Stadsvisie die er al ligt.



**Hoofdstuk 3** gaat in op de belangrijkste trends en ontwikkelingen, de visie en uitdagingen die gelden voor het thema **Stads Capelle**.



**Hoofdstuk 4** gaat in op de belangrijkste trends en ontwikkelingen, de visie en uitdagingen die gelden voor het thema **Groen en waterrijk Capelle**.



**Hoofdstuk 5** beschrijft hoe we onze uitdagingen samen met de stad tot uitdrukking laten komen. Met onze samenwerkingspartners, met initiatiefnemers en ook met de medewerkers van de gemeente.

# Inhoudsopgave

## Inleiding

Doelgericht en dynamisch  
Een nieuwe Stadsvisie  
Participatieproces

**8** **4. Groen en waterrijk Capelle:  
Voor een prettige, gezonde en  
sociale omgeving** **33**

## 1. Identiteit en kwaliteit: Van groeikern naar Stadsdorp

Waar komt Capelle vandaan  
Waar staat Capelle nu  
Waar gaat Capelle naartoe

8  
9  
9  
Trends en ontwikkelingen  
Onze Visie: het groen-blaue  
raamwerk als drager  
Uitdagingen

## 2. Dorps Capelle: Veerkrachtige Capellenaren in leefbare en veilige buurten

Trends en ontwikkelingen  
Onze visie: Capelle voor elkaar  
waar het prettig en veilig wonen,  
werken en leven is  
Uitdagingen

12  
12  
13  
**5. Hoe werken we samen in Capelle?  
Werken met het oog op de toekomst** **42**  
Trends en ontwikkelingen  
Onze visie: iedereen die dat wil,  
moet kunnen meedoen!  
Uitdagingen

## 3. Stads Capelle: Nabijheid en hoogwaardige voorzieningen

Trends en ontwikkelingen  
Onze visie: stedelijke zones  
rondom OV-punten  
Uitdagingen

15  
17  
17  
18  
**Bijlagen Stadsvisie** **45**  
**23**  
24  
26  
26

# Inleiding



## Doelgericht en dynamisch

### Waarom een Stadsvisie

De Stadsvisie vormt een brede toekomstvisie op de leefomgeving voor Capelle gericht op ruimte, maatschappij en veiligheid. Het geeft een antwoord op hoe Capelle er in 2040 uit ziet en wat voor soort gemeente we willen zijn.

De Stadsvisie heeft de volgende doelen:

- het bepalen van een koers voor de toekomst van Capelle
- het uitnodigen van Capellenaren bij het maken van hun stad
- het integraal benaderen van opgaven in Capelle: mensen willen in een prettige omgeving wonen, waar het veilig is en er voldoende voorzieningen zijn zoals supermarkt, speeltuin en huisarts
- het stimuleren van een nieuwe manier van werken van de gemeente: uitnodigend en faciliterend, van regels naar mogelijkheden.

## Omgevingsvisie

De Stadsvisie is ook Omgevingsvisie als bedoeld in de artikelen 3.1 en 3.2 van de Omgevingswet. In de bijlage zijn belangrijke wettelijke bepalingen hierover opgenomen. De Stadsvisie is een 'dynamisch' document. Dat zie je ook in de vormgeving terug: de IJssel stroomt door het document. We willen dat de Stadsvisie leeft in Capelle. Het is dan ook geen statisch

document maar een dynamisch document, zodat het kan inspelen op ontwikkelingen.

De Stadsvisie wordt periodiek getoetst aan nieuwe ontwikkelingen en uitgewerkt in programma's, het omgevingsplan, projecten, gemeentelijk beleid en vertaald naar concrete activiteiten. Iedere vier jaar zal een toetsing op actualiteit plaatsvinden. Hieruit kunnen aanpassingen volgen. Maar soms moet dat al eerder gebeuren. Als dat nodig is, doen we dat: dat is als organisatie dynamisch en wendbaar kunnen zijn.

## Voor wie is de Stadsvisie

Deze Stadsvisie is een uitnodiging naar onze inwoners, maatschappelijke organisaties en ondernemers om hun wensen en initiatieven te activeren en te faciliteren. De gemeente stimuleert nieuwe ontwikkelingen en

## We geven ontwikkelruimte en bieden flexibiliteit aan burgers en ondernemers

als het een toegevoegde waarde heeft werken we binnen onze mogelijkheden graag samen om onze doelen te realiseren. De Stadsvisie biedt een handvat voor de gemeente, initiatiefnemers, ondernemers en

maatschappelijke organisaties waarbinnen initiatieven ontwikkeld kunnen worden. Ook is het normaal dat initiatiefnemers soms gelijkwaardige partner naast de gemeente zijn en beslissingsbevoegdheid krijgen.

De gemeente gaat meer ontwikkel-, gebruiksruimte en flexibiliteit bieden aan initiatiefnemers om op eigen kracht te investeren in de ruimtelijke- en leefkwaliteit van de omgeving. We doen dat binnen kaders zoals deze Stadsvisie en op een duurzame wijze.

## Een nieuwe Stadsvisie

In 2012 is de Stadsvisie 2030 vastgesteld. Deze Stadsvisie is gebaseerd op de landelijke en lokale trends van dat moment. Inmiddels zijn er diverse nieuwe ontwikkelingen die om een nieuwe actuele visie op Capelle vragen. In 2013 is de Structuurvisie 2030 "Parkstad naast economische motor" in aansluiting op de Stadsvisie opgesteld. Dit document was een ruimtelijke vertaling van de ambities tot 2030. Inmiddels is het programma, dat in de Structuurvisie opgenomen is, voor een groot deel al uitgevoerd. Deze Stadsvisie is tot aan de inwerkingtreding van de Omgevingswet Structuurvisie als bedoeld in de Wet op de Ruimtelijke Ordening. Daarna is het Omgevingsvisie zoals bedoeld in de Omgevingswet.

## Programma's en regionale positie

Regelmatig wordt in dit stuk verwezen naar programma's. In de programma's Wonen, Economie, Duurzaamheid en Mobiliteit is al concreet gemaakt wat we doen om de ambities voor Capelle uit te voeren. Het programma Buitenruimte wordt ongeveer gelijk met de

Stadsvisie gemaakt. Ze zijn dus op elkaar afgestemd: de Stadsvisie is de paraplu en de programma's maken het concreet. De programma's geven ook het regionale karakter van ons beleid en positie weer. Vanuit de kracht van Capelle bezien we wat we zelf kunnen en waar we met anderen optrekken.

## Financiële bijdrage aan ruimtelijke ontwikkelingen

Deze Omgevingsvisie is tevens de juridische basis voor eventuele financiële bijdragen van initiatiefnemers aan ruimtelijke ontwikkelingen in Capelle, buiten de grenzen van het initiatief. Het gaat dan om ruimtelijke ontwikkelingen die leiden tot een meerwaarde van het initiatief. Een financiële bijdrage kan worden opgenomen in een anterieure overeenkomst. De rekenmethodiek die daarbij wordt gehanteerd wordt verankerd in een Nota Kostenverhaal die vóór invoering van de Omgevingswet zal worden vastgesteld.

## Participatieproces

In Capelle moet iedereen mee kunnen doen die dat wil. De gemeente heeft participatie dan ook hoog in het vaandel staan. Om tot een goede Stadsvisie te komen zijn vele gesprekken gevoerd met onder andere:

- Capellenaren in de wijken
- Jongeren van het IJsselcollege
- Kindercollege
- Adviesraad Sociaal Domein
- Professionele partners van de gemeente zoals politie, Havensteder, Welzijn Capelle, Sportief Capelle tijdens een stadsfestival

Daarnaast hebben wij onze jeugd door middel van een vragenlijst vragen gesteld over wat zij belangrijk vinden over de toekomst van Capelle. Verder hebben we twee keer vragen aan het burgerpanel gesteld: in 2020 en 2021. Daarnaast zijn we online in gesprek gegaan met Capellenaren naar aanleiding van de rapportage van het tweede burgerpanel en de concept-Stadsvisie. In totaal hebben we hiermee de mening van bijna 1300 Capellenaren opgehaald. We hebben, samen met de raad, bewuste keuzes gemaakt welke participatie-instrumenten ingezet worden en op welke momenten. We hebben ook gebruik gemaakt van de opbrengst uit andere participatietrajecten voor bijvoorbeeld de programma's Wonen, Duurzaamheid, Mobiliteit en Economie. We wilden zaken niet overdoen.

De vele meningen zijn niet één op één in de Stadsvisie terug te vinden. We hebben getracht een rode draad in de verschillende bijdragen te vinden en deze te verwerken in de Stadsvisie. De opbrengst van de verschillende participatietrajecten is in de bijlage bij deze Stadsvisie terug te vinden.



# 1. Identiteit en kwaliteit: Van groeikern naar Stadsdorp



## Waar komt Capelle vandaan

Capelle is als voormalige groeikern in zijn huidige vorm pas vanaf de jaren '60 ontstaan. De Algerakering in de Hollandse IJssel is het oudste bouwwerk van de Deltawerken en samen met de Algerabrug half jaren '50 gebouwd. De identiteit heeft daarom veel te maken met die periode van groei. De schaalgrootte van Capelle zorgt ervoor dat het contact tussen bestuur en Capellenaar laagdrempelig is. Dit komt door de oude historie en het ontstaan vanuit de drie dorpskernen die elk hun eigen identiteit hadden: de Oude Plaats, de Kleine Zeeheldenbuurt en Dorpsstraat - Kerklaan. De menselijke maat – het naar elkaar omzien – was toen heel normaal, omdat veel dorpsbewoners elkaar kenden. Het ontwikkelen naar acht wijken heeft ervoor gezorgd dat vele nieuwe Capellenaren zijn toegetreden, maar de oude dorps roots nog diep wortelen. Het naar elkaar omzien, is en blijft belangrijk voor Capelle.

Naast de Algeracorridor heeft Capelle nog een heel aantal andere cultuurhistorisch waardevolle elementen die een grote bijdrage leveren aan de identiteit. Capelle beschikt over 17 Rijksmonumenten, 46 gemeentelijke monumenten en 7 beschermde dorpsgezichten. Capelle bestaat uit meerdere historische structuren, zoals de al genoemde oude dorpskernen, de Bermweg en het 's-Gravenweggebied met het karakteristieke

slagenlandschap. Daarnaast heeft Capelle meerdere monumentale panden, waaronder het Van Cappellenhuis. Het is van belang om deze waardevolle elementen te behouden, te beschermen en waar mogelijk ook te integreren met recreatieve functies.

## Waar staat Capelle nu

Capelle is tegenwoordig een krachtige middelgrote gemeente. Beïnvloed door de geboren en getogen Capellenaar, door de voormalige Rotterdammer die naar Capelle vertrok en door mensen uit andere windstreken. Zij voelen zich allen Capellenaar en zijn dat ook. Dit betekent dat er een nieuw zelfbewustzijn is ontstaan. Niet meer de groeikern van Rotterdam maar een **krachtige, zelfbewuste stad** binnen een grotere regio.

Dat zelfbewustzijn is ontstaan uit een aantal kwaliteiten:

- Groene buurten, met veelal een dorps voorzieningenkarakter, waar het fijn wonen is.
- Sterke eigen sociaal-maatschappelijke kwaliteit binnen een grootstedelijke regio.
- De ligging tussen stad en 'Groene Hart' met de rivier en 'linten' als dragers. Deze mix van dragers maakt het mogelijk om zowel de drukte – met (stedelijke) voorzieningen – als rust, ruimte en natuur op te zoeken.

- Een sterke economische motor die steeds duurzamer is. Van lokaal vakmanschap tot internationale hightech business.

Die sterke eigen kwaliteiten vertalen zich bijvoorbeeld in de parkshuttle, de metro, het Hoofdweggebied, het Schollebos. En ook in gebieden met hoogbouw naast groene buurten met vooral laagbouw, het Isala Theater met regionale functie, het aantrekkelijke winkelcentrum De Koperwiek en een prachtige bibliotheek met

**Stadsdorp tussen IJssel, stad en groen, waar voor bedrijf en inwoner genoeg is te doen.**

horecavoorziening. Capelle investeert in de samenhang in de buurt en wijk. Er is een rijk verenigingsleven en er is veel vrijwillige inzet. Capelle is trots op haar lokaal maatwerk en de activiteiten die bijdragen aan de verbinding van, met en tussen Capellenaren. Er is een sterk sociaal netwerk met WOP's (wijkoverlegplatform), buurt- en sportverenigingen.

## Waar gaat Capelle naartoe

De uitdaging voor Capelle is de leefbaarheid en kwaliteiten te houden en te versterken waar nodig, binnen een verder verstedelijkende regio. Capelle wil de saamhorigheid van het dorps karakter behouden en versterken, en de stedelijke kwaliteit verder ontwikkelen.

## Kernboodschap

Deze Stadsvisie stippelt de koers uit voor Capelle van de groei van stadsdorp, bestaande uit cultuurhistorische oude kernen omgeven met grootschalige uitbreidingen, naar een leefbare **stad met een 'sociaal-maatschappelijk verbonden' dorps karakter**. De acht wijken met verschillende karakteristieke buurten en cultuurhistorische parels hebben allen hun eigen kenmerken, maar voelen zich wel verbonden. Juist deze verbondenheid kan versterkt worden. Evenals het slim verstedelijken, door de inrichting van de leefomgeving in te zetten als instrument voor een prettige, gezonde en sociale omgeving. Verdichten gebeurt terughoudend en we hebben daarbij ook aandacht voor bereikbaarheid en ontmoeting.

De uitdaging voor Capelle is te zorgen voor een blijvend evenwicht in bevolkingsopbouw (vergrijzing en nieuwe instroom) in mobiliteit, in bedrijvigheid en in functies. Hierdoor kan Capelle zich blijven profileren als een krachtige en vitale stad met duurzame economische motor in de regio. We kijken om naar elkaar en zorgen er samen voor dat **alle Capellenaren** maximaal gebruik kunnen maken van de kwaliteiten die in en om Capelle zijn of ontwikkeld kunnen worden.

In Capelle mag je zijn wie je wil en mag je zijn mét wie je wil. We kijken naar elkaar om en zijn betrokken bij elkaar.



Braakliggende grond wordt steeds schaarser en de druk op de ruimte neemt verder toe. Hoogbouw en verdichting zijn onvermijdelijk als we in de woningbehoefte willen voorzien. In Capelle doen we dat terughoudend. Maar als we hoogbouw ontwikkelingen zien in Capelle, dan doen we dat met aandacht voor het versterken van bestaande kwaliteiten en door het ontmoeten van elkaar centraal te stellen. De kwaliteit van de buitenruimte en bereikbaarheid van onze woningen en bedrijven zijn daarbij belangrijke voorwaarden.

Om veilig, gezond en welvarend te kunnen wonen, werken en recreëren in Capelle zullen keuzes gemaakt moeten worden die recht doen aan de identiteit van Capelle. Kortom, bij verdere groei zal het meer gaan om de begrippen vernieuwing, transitie en aanpassing, waarbij de menselijke maat – naar elkaar omzien en betrokken zijn – belangrijk blijven.

Grootstedelijke problematiek blijft Capelle de baas door lokaal maatwerk te leveren en in de vezels en haarvaten van wijken en buurt te opereren. Het sterke netwerk tussen vrijwilligers, maatschappelijke instellingen en gemeentelijk toezicht bouwen we uit, zodat zoveel mogelijk Capellenaren meedoen en de Capelse economie duurzaam kan floreren.

## 2. Dorps Capelle: Veerkrachtige Capellenaren in leefbare en veilige buurten

Vooropgesteld staat dat het met de meeste Capellenaren gewoon goed gaat! Zij doen mee, helpen een ander en hebben niet of nauwelijks ondersteuning nodig. Veel Capellenaren staan op eigen benen, werken, wonen, sporten en bewegen in Capelle en brengen er hun vrije tijd door. Een groot deel van de Capelse wijken kent zijn eigen kracht. Capellenaren voelen zich het meest verbonden met hun wijk. En elke wijk heeft tegelijkertijd ook maatschappelijke vraagstukken en uitdagingen op sociaal vlak. Want de Capelse wijken zijn ook kwetsbaar voor criminaliteit en overlast. Dit vraagt om een voortdurende investering om samen met de Capellenaren de leefbaarheid en veiligheid te verbeteren.

**C**apelle kent een veelzijdige verzameling van buurten. De architectuur en de manier waarop er over de maatschappij werd gedacht, is erin terug te lezen. Door de verscheidenheid van buurten en wijken en de verschillende verkeersaders die

door Capelle lopen, is Capelle een soort lappendeken van wijken. De wijken zijn afgelopen decennia in een korte periode collectief gestart als jonge gezinswijken. Vitale suburbane wijken met maatschappelijke voorzieningen zoals scholen,



## IDENTITEIT & KWALITEIT CAPELLE

### Legenda

- Woongebied
- Oude kern
- Oude lintbebouwing
- Stadscentrum
- Centrumgebied
- Werk- / Voorzieningsgebied
- Park / Bos
- Agrarisch gebied / Veld
- Plas / Waterweg
- Rivierdijk
- Rijksweg
- Gebiedsontsluiting
- NS Spoorlijn
- Metrolijn
- Shuttlelijn
- Waterbus

### Oude kernen

- 1 Kleine Zeeheldenbuurt
- 2 Oude Plaats
- 3 Dorpsstraat- Kerklaan

### Stadscentrum

- Schollebos
- Algerakering/  
Algerabrug
- Hollandsche IJssel/  
Nieuwe Maas
- Cultuurhistorische  
hoofdstructuur

buurthuizen en centra met dagelijkse voorzieningen. Deze voorzieningen zorgen ook voor de sociale binding en mogelijkheden van ontmoeting in elke wijk. In de Structuurvisie Detailhandel is dan ook opgenomen dat indien economisch haalbaar, we streven naar het behoud van voorzieningen voor dagelijkse boodschappen per wijk.

### Trends en ontwikkelingen

- Eenzaamheid onder alle leeftijdsgroepen neemt toe.
- Er is meer aandacht voor preventie in hulp en ondersteuning.
- Het gelijktijdig gezamenlijk ouder worden raakt de vitaliteit van de buurten, zowel in draagvlak voor voorzieningen als in sociale samenhang, veiligheidsbeleving en de sociale functie van de openbare ruimte.
- Het tekort aan betaalbare woningen voor starters en jonge gezinnen in de buurten en het "vastzitten" van ouderen in hun woning zorgt voor een druk op de woningmarkt en een achterblijvende doorstroming in de buurten.
- Mensen wonen langer thuis met ondersteuning

en zorg aan huis (zowel voor ouderen als voor de geestelijke gezondheidszorg).

- Een verschuiving in de wijze waarop criminaliteit zich openbaart: een afname van traditionele vormen van criminaliteit (inbraken, diefstallen en geweldsmisdrijven) naar een toename van meer onzichtbare vormen van criminaliteit (ondermijning, cybercrime).
- Een toename van mensen met verward gedrag die overlast voor hun omgeving veroorzaken.
- Meer overlast op straat en afnemende tolerantie.

### Onze visie: Capelle voor elkaar waar het prettig en veilig wonen, werken en leven is

Wij willen dat Capellenaren, van jong tot oud, zich veilig en prettig voelen in hun wijk en daar trots op kunnen zijn. Capelle is een gemeente waar het veilig wonen, werken en leven is. Spelregels en grenzen zijn helder. Er wordt snel en merkbaar opgetreden tegen overlast en criminaliteit. We stimuleren de Capellenaar, bezoekers, ondernemers en veiligheidspartners om vanuit hun eigen verantwoordelijkheid bij te dragen aan de veiligheid binnen onze gemeente.

Mensen maken de stad! In Capelle krijgt iedereen de mogelijkheid om zo goed mogelijk voor zichzelf te zorgen, zo gezond mogelijk te leven en actief te zijn. Je kan hier kansrijk opgroeien en vitaal ouder worden. De leefomgeving draagt daaraan bij. Een kwalitatief goede leefomgeving heeft effect op de mogelijkheid om te bewegen, te spelen, elkaar te ontmoeten en de (veiligheids)beleving.

Door een evenwichtigere bevolkingsopbouw in de buurten te stimuleren, wordt een sterke buurtbinding gestimuleerd en de doorstroming op gang gebracht. Een gericht aanbod voor 'emptynesters' en ouderen geeft de Capelse starters en jonge gezinnen mogelijkheden. En biedt ook goede woonsituaties voor ouderen, waar het veilig is en er goede zorgmogelijkheden zijn met sociale contacten.

Wij willen dat kinderen en jeugdigen met plezier en gezond, kansrijk en veilig kunnen opgroeien. We willen er in Capelle voor zorgen dat mensen actief zijn, onderling fijne contacten hebben, veerkrachtig zijn en mee kunnen doen. Hiervoor hebben wij een stevige, sociale basisinfrastructuur nodig. Capellenaren weten wat er te doen is in Capelle en weten de informatie hierover te vinden. Ook weten Capellenaren waar ze terecht kunnen met zorgen over zichzelf en een ander.

En het is belangrijk dat we de komende jaren voldoende blijven inzetten op preventie. Signalen over Capellenaren waar het even minder mee gaat, pakken we snel en adequaat op. We gaan er actief mee aan de slag om zo erger te voorkomen. Als het écht nodig is grijpen we tijdig, stevig en gericht in.

### Uitdagingen

Kwetsbare Capellenaren weerbaarder en veerkrachtiger maken  
Capelle aan den IJssel heeft te maken met hulpbehoevende inwoners die al dan niet moedwillig of (on) bewust onveiligheid en overlast veroorzaken. Bewoners met een opeenstapeling van persoonlijke problemen binnen meerdere leefgebieden, zoals verward gedrag, veroorzakers van woonoverlast en steeds jongere daders van criminele activiteiten. De problemen kunnen dermate groot zijn dat ze uiteindelijk een gevaar voor



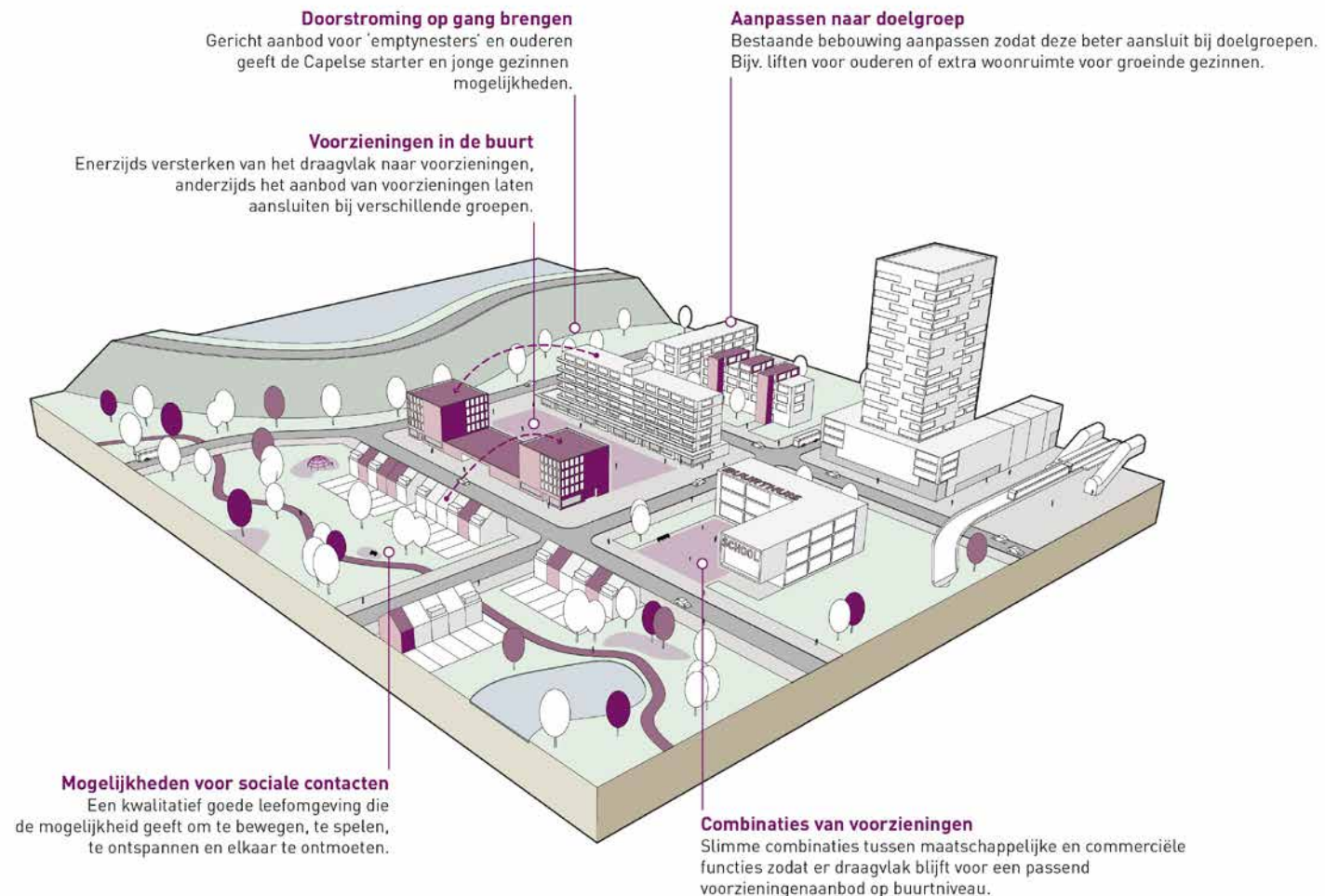
zichzelf of hun omgeving gaan vormen en overlast en veiligheidsproblemen veroorzaken. We willen dat iedere Capellenaar de ondersteuning krijgt die hij of zij nodig heeft. Voor deze doelgroepen wordt een persoonsgerichte aanpak opgesteld. Het is daarbij ook nodig om meer te gaan investeren in vroegsignalering en preventie.

### Gezonde en vitale stad – kansen voor iedereen

We willen dat iedere Capellenaar zo goed mogelijk voor zichzelf kan zorgen, ook als het een keer minder goed gaat of als er ingrijpende levensgebeurtenissen plaatsvinden. Het is belangrijk dat een Capellenaar

## Met plezier gezond, kansrijk en veilig opgroeien in Capelle

weet waar hij of zij terecht kan met zorgen of vragen over zichzelf of een ander. Wij hebben aandacht voor een gezonde leefstijl van jong tot oud en ondersteunen dit door programma's om sporten en bewegen te stimuleren. Ontmoeting is een belangrijk instrument om eenzaamheid tegen te gaan. We investeren daarbij in het hebben van betekenisvolle contacten die aansluiten bij de behoefte van de Capellenaar. Dit doen we onder andere met de Alliantie samen tegen eenzaamheid die inzet op het zoveel mogelijk voorkomen en tegengaan van



eenzaamheid onder Capellenaren jong én oud. Ook willen wij de buitenruimte zo aantrekkelijk mogelijk inrichten om ontmoeting, ontspanning en beweging te realiseren.

De mogelijkheid om voor jezelf te zorgen is echter bij iedereen verschillend. Dit heeft te maken met kenmerken zoals opleidingsniveau en inkomen, maar ook met waar en hoe je woont. We geven Capellenaren die het nodig hebben, een steuntje in de rug, bijvoorbeeld als ze het lezen en begrijpen van informatie (soms) lastig vinden. De gemeente en aan haar verbonden maatschappelijke organisaties geven hierin het goede voorbeeld. Door stress als gevolg van bijvoorbeeld armoede en schulden kunnen sommige Capellenaren lastig hun weg naar hulp vinden. Inzet op armoedebestrijding en financiële problematiek blijft daarom van belang, met daarbij extra aandacht voor kinderen zoals bijvoorbeeld via het Kindpakket. Ook werken we aan het verstevigen van een aanpak bij gezinnen die te maken hebben met een stapeling van problemen. Het gaat dan om de samenhang tussen financiën, educatie en gezondheid.

### Vergrijzing

Het aandeel ouderen in Capelle wordt groter. En de levensverwachting is ten opzichte van een paar decennia terug flink toegenomen. Ouderen zijn veelal langer actief, wonen langer zelfstandig en hebben behoefte aan verschillende woonvormen. Sommigen verkiezen een appartement boven een huis met



tuin, anderen willen liever in een 'Knarrenhof' wonen. De toegankelijkheid van voorzieningen en de buitenruimte – denk hierbij ook aan goed onderhouden oversteekplaatsen, pleinen en fietspaden die breed genoeg zijn voor scootmobiel – vraagt door deze ontwikkeling extra aandacht. Evenals het voorhanden zijn van voldoende diverse woonvormen.

### Wonen - vitaliteit door diversiteit

Een van de belangrijkste uitdagingen is om per buurt te onderzoeken welk aanbod er moet komen om mensen te verleiden een stap te maken uit de potentiële starters- of gezinswoning naar een meer passend woningtype. Dit kan in de buurt zelf zijn voor mensen die graag in de buurt blijven wonen of juist op een aantal centrale locaties in Capelle voor mensen die de koppeling met OV-punten en voorzieningen belangrijk vinden. Starters op de woningmarkt en jonge gezinnen kunnen dan in de vrijkomende appartementen en gezinswoningen in de buurten komen wonen. Tevens is er een grote behoefte aan 'wonen op maat' voor diverse Capellenaren die wonen met (ambulante) begeleiding om zelfstandig te kunnen wonen. En de behoefte aan woningen in het middenhuursegment is ook van belang.

Daarnaast is er een uitdaging hoe de voorzieningen en winkelcentra in de buurt betekenis blijven houden: uit de tweede rapportage van het burgerpanel blijkt dat dit belangrijk wordt gevonden door de Capellenaren, met name als het gaat om de dagelijkse boodschappen. In Capelle is al veel geïnvesteerd in sociale voorzieningen zoals de Huizen van de Wijk. Daarnaast staan echter vooral de commerciële voorzieningen (denk aan winkels en bankfilialen) in toenemende mate onder druk. Ook heeft Capelle aan den IJssel de laatste jaren veel geïnvesteerd in de winkelcentra, zowel in het Stadsharts als de wijkcentra. Hierbij valt te denken aan o.a. het Slotplein, de Terp (parkeergarage) en natuurlijk de Koperwiek. De laatste forse opwaardering is nog niet afgerond, maar de contouren van het nieuwe Stadshart zijn al zichtbaar. Dit heeft er toe geleid dat ondanks de grote druk op het winkellandschap in Capelle de leegstand in winkelcentra laag is.

Eenzijdig kan gekeken worden naar het versterken van de vraag. Dit gaat o.a. door meer vitale groepen in de wijken te huisvesten. Hierdoor zal een positief effect ontstaan op het draagvlak van een breed scala aan voorzieningen, van winkels tot en met scholen en kerken.



Anderzijds kan dat bereikt worden door het versterken middels gericht aanbod. Bijvoorbeeld door maatschappelijke- en zorgfuncties rond centrale plekken in de buurten, gekoppeld aan nieuwe, op doorstroming gerichte, woningen. Hierbij valt ook te denken aan slimme combinaties tussen maatschappelijke en commerciële functies zodat er draagvlak blijft voor een passend voorzieningenaanbod op buurtniveau.

Verder kan er gekeken worden naar een clustering van voorzieningen van meerdere buurten, goed bereikbaar door attractieve en veilige routes vanuit de omliggende buurten. Zo blijven de buurten ruimte bieden voor de verschillende (meer en minder vitale) groepen zoals ouderen, bijzondere doelgroepen, gezinnen en starters in verschillende prijsklassen.

### Werken en actief meedoen

Actieve Capellenaren zijn fysiek en mentaal gezonder en zijn betrokken bij de samenleving. Wij vinden het belangrijk dat ieder kind, ongeacht in welk gezin hij of zij wordt geboren en de omgeving waarin hij of zij opgroeit, de kans krijgt om zich vanaf jonge leeftijd te ontwikkelen en mee te doen. Onze ambitie is dat kinderen in Capelle aan den IJssel zich kunnen ontwikkelen tot zelfstandige bewoners. Het volgen van een opleiding of het verrichten van betaald werk of vrijwilligerswerk is daarbij belangrijk. Schooluitval willen wij daarom zoveel mogelijk voorkomen. Capellenaren met schulden of die leven in armoede

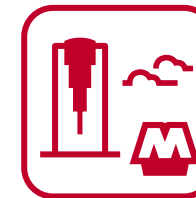
hebben te maken met problemen waardoor zij minder of niet mee kunnen doen. Daarnaast hebben wij oog voor kwetsbare groepen, proberen wij gedrag positief te beïnvloeden en te stimuleren dat iedere Capellenaar meedoet en mee kan doen, en de meer kwetsbare Capellenaar hierin te ondersteunen. Samen met onze (maatschappelijke) partners stimuleren we dat zoveel mogelijk Capellenaren meedoen en weerbaar zijn.

Volgende banen creëren is voor de eigen inwoners zeer relevant en een belangrijke mogelijkheid om actief te participeren in de maatschappij. We willen ons dan ook maximaal inspannen voor onze inwoners en bedrijven om dit te doen. We streven naar het behoud van de 35.000 arbeidsplaatsen in onze gemeente. Deze banen willen we behouden door meer in te spelen op wat er om ons heen gebeurt en minder afhankelijk te zijn van invloeden van buitenaf. We gaan onze economische structuur hiervoor versterken door onder meer onze werklocaties aan te passen aan de huidige wensen van ondernemers (o.a. flexibiliteit en beleving) en de aansluiting tussen onderwijs en arbeidsmarkt verder te verbeteren. Ook willen wij bouwen aan nog betere relaties met onze ondernemers en bedrijven en de kennisdeling tussen bedrijven en start-ups verbeteren.

## 3. Stads Capelle:

### Nabijheid en hoogwaardige voorzieningen

Naast het dorpse heeft Capelle ook een stadse kant. Capelle is goed aangesloten op het grotere stedelijke netwerk. OV-verbindingen zijn hoogwaardig met een goed aanbod en bereik. Dit betekent ook dat het regionale grootstedelijk voorzieningenaanbod binnen het bereik van Capelle ligt. Zo ben je vanaf metrostation Capelle centrum in slechts 12 minuten op metrostation Blaak in hartje Rotterdam. Je bent dus snel in de Markthal en op het NS-station voor een internationale trein.



**C**apelle bevindt zich in een sterk groeiende regio. Enerzijds zijn de gebieden in de nabijheid van de metrostations aantrekkelijk voor stedelijke programma's. Anderzijds zijn ze interessant voor Capellenaren die stedelijker willen wonen met veel voorzieningen op korte afstand. Capelle centrum is daar een voorbeeld van.

Capelle is onderdeel van de regionale grootstedelijke economie. De scherpe afname in werkgelegenheid tot 2017 – met name in de bouw-, ICT-, zakelijke dienstverlening en groot- en detailhandel – wordt gecompenseerd door een sterke groei van de regionale economie. Terwijl Capelle met een sterkere vergrijzing en daarmee afnemende beroepsbevolking te maken gaat krijgen, groeit de omgeving, met name Rotterdam, bovengemiddeld zowel in bevolking als in economische groei en werkgelegenheid. De werkgelegenheid groeit in Capelle sinds 2017 ook weer. We ons inzetten om de werklocaties beter bereikbaar te maken (ook digitaal) en een aantrekkelijk klimaat te maken voor bedrijven om zich te vestigen en te blijven. Verder zetten we in op meer duurzame en flexibele werklocaties (qua functie) die we samen met de ondernemers aantrekkelijker willen maken. Tot slot blijft een zeer actief accountmanagement voor economie één van de speerpunten.

Dat vraagt van Capelle anticiperen op deze ontwikkelingen.

### Trends en ontwikkelingen

- Het gelijktijdig gezamenlijk ouder worden zorgt voor een sluimerende vraag naar nieuw woningaanbod op centraal ontsloten locaties met voorzieningen.
- De vervoersmogelijkheden en -behoeften met onder andere een toename in deelsystemen, e-bikes, e-scooters.
- De groeiende regio en de transitie naar een bredere kenniseconomie zorgt voor een toenemende vraag naar stedelijke woon- en werkconcepten.

- De ontwikkeling van de A16 corridor met de 3e stadsbrug en daarop aansluitend de ontwikkeling van de Alexanderknoop.
- Vitale, compacte winkelgebieden en moderne detailhandel buiten de normale winkelstructuur met aantrekkelijke horeca, zogenaamde PDV-concepten.

Het combineren van de on- en offline wereld vraagt om nieuwe aanpassingen. De verwachting is dat meer thuiswerken blijvend is. Daarnaast wordt er steeds meer online gewinkeld. Dit leidt tot een toename van bezorgingen in woonwijken met af en aan rijdende busjes die voor onrust en onveilige situaties kunnen zorgen.



Hiermee wordt Capelle meer divers en creëert het, naast de rustige groene woonwijken, ook interessante woonmilieus voor meer stedelijk georiënteerde doelgroepen: bijvoorbeeld mensen waarvan de kinderen het huis uit zijn en die hun eengezinswoning willen verruilen voor een meer stedelijk georiënteerd appartement. Of jonge één- en twee persoons huishoudens die de rust van Capelle willen combineren met de grootstedelijke voorzieningen om de hoek e.d.

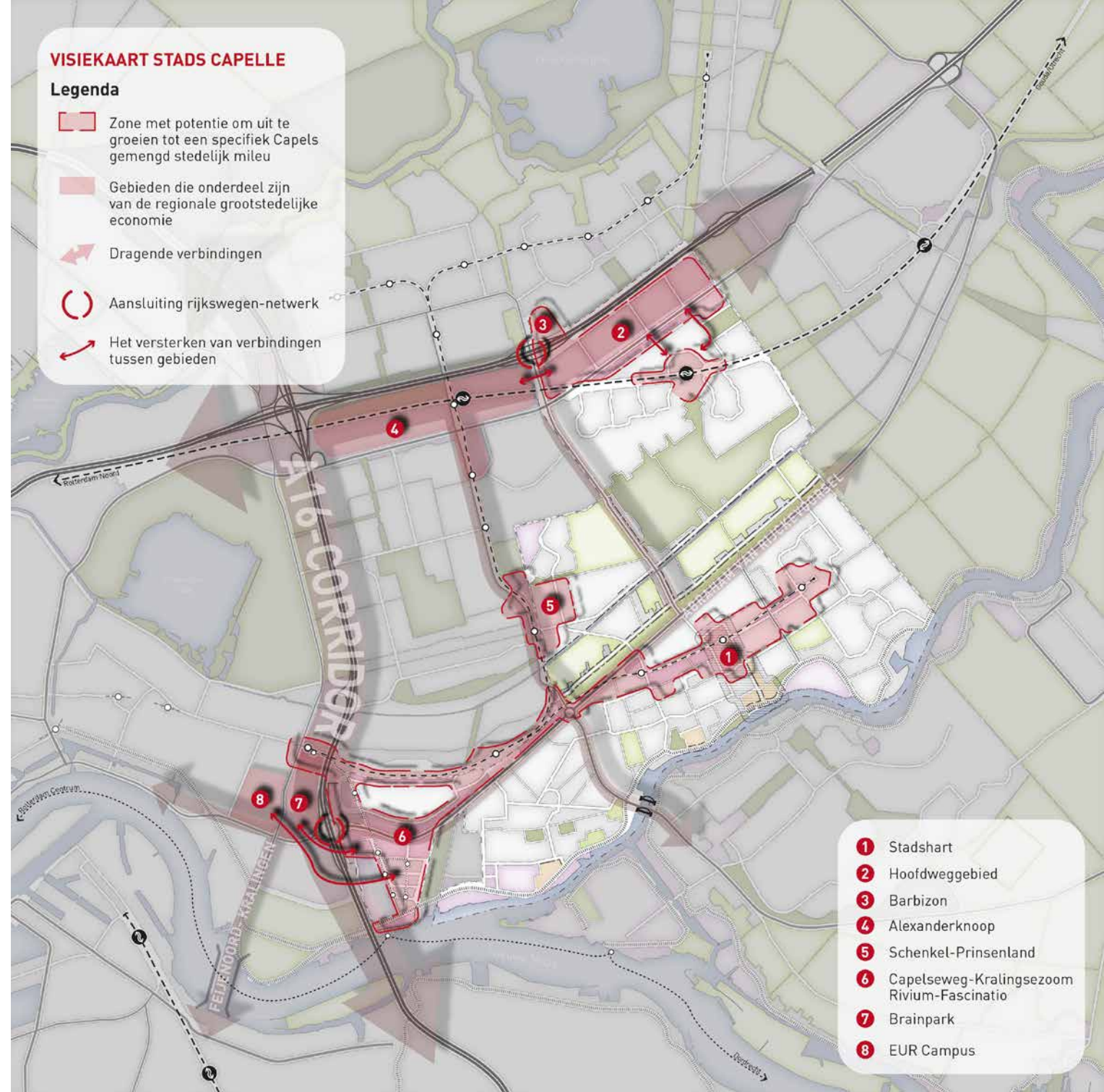
Naast wonen zijn dit ook de gebieden waar stedelijke voorzieningen en hoogwaardige werkgelegenheid zich verder kunnen ontwikkelen.

Door het creëren van ov-georiënteerde woon- en werkmilieus ontstaat er naar verwachting een positief effect op de verschuiving van autogebruik naar andere vormen van vervoer zoals fietsen en openbaar vervoer.

### VISIEKAART STADS CAPELLE

#### Legenda

-  Zone met potentie om uit te groeien tot een specifiek Capels gemengd stedelijk milieu
-  Gebieden die onderdeel zijn van de regionale grootstedelijke economie
-  Dragende verbindingen
-  Aansluiting rijkswegen-netwerk
-  Het versterken van verbindingen tussen gebieden



- 1** Stadshart
- 2** Hoofdweggebied
- 3** Barbizon
- 4** Alexanderknoop
- 5** Schenkel-Prinsenland
- 6** Capelseweg-Kralingsezoom Rivium-Fascinatio
- 7** Brainpark
- 8** EUR Campus

### Onze visie: stedelijke zones rondom OV-punten

De ov-lijnen, metro en spoor zijn dragers die de Capellenaar snel en efficiënt toegang geven tot een groot bereik aan voorzieningen. De zones rondom de metrostations zijn nu slechts deels benut. Deze zones hebben de potentie om uit te groeien tot een specifiek Capels gemengd stedelijk milieu. Deze zones kunnen worden verdicht met een stedelijk gemengd programma van wonen, werken en voorzieningen. Zo ontstaat er een meer stedelijke zone waar ook de Rotterdamse gebieden Alexanderknoop en Kralingse Zoom (met de Erasmus Universiteit en het Brainpark) op aansluiten.

In deze zones is het denkbaar om te verdichten door middel van hoogbouw: Capelse hoogbouw met een Capelse maat en typologie. Maar wel op een manier waarbij we elkaar blijven ontmoeten. Ook wordt de bereikbaarheid van de woningen en Capelle in totaal

hierin steeds afgewogen en is er aandacht voor de inrichting van de openbare ruimte rondom de hoogbouw. Hoogbouw en verdichting passen we terughoudend en gewogen toe.

Daarnaast zijn er ook specifieke gebieden buiten de zone waar soms wat hogere bebouwing mogelijk is. Hier kan bijvoorbeeld gedacht worden aan een beperkt aantal plekken langs de IJssel en kleinschalige verdichting gericht op verbetering op buurtniveau.



### Uitdagingen

De opgave is om de mogelijkheden van nieuwe aanvullende gemengde stedelijke milieus langs de metrolijnen (of indirect daaraan gekoppeld) te onderzoeken en uit te werken. Er wordt verder onderzocht hoe deze zone versterkt kan worden met woningen en andere functies, waardoor er een levendig stedelijk gebied ontstaat. Zo wordt aan de meer stedelijk georiënteerde Capellenaren een

plek geboden en wordt tegelijkertijd het bestaande voorzieningenniveau versterkt. Hierdoor ontstaat ook ruimte voor allerlei aanvullende voorzieningen voor de omliggende buurten zoals afhaalpunten en

**Benut de zones rondom  
ov-punten voor meer stedelijke  
ontwikkelingen, zoals hoogbouw.**

mobilitiediensten waardoor je mobiliteit inkoopst in plaats van zelf bijvoorbeeld een auto aanschaft.

Waar precies die kansen liggen rondom de stations en hoe dit goed aansluit op de aanwezige kwaliteiten van de buurten zal nader worden onderzocht. Het gaat hierbij vooral om het creëren van nieuwe aanvullende kwaliteiten en niet louter om het volbouwen van deze gebieden. Aanvullend hierop is aansluiting zoeken op de Rotterdamse mogelijkheden voor deelvervoer zoals de deelfietsen en – steps iets dat we zeker willen verkennen.

Deze nieuwe stedelijke milieus bieden bij uitstek kansen voor het stimuleren van nieuwe duurzame mobiliteitsconcepten. Hier wordt in het [Programma Mobiliteit](#) ook aandacht aan besteed.

Veel Capellenaren zijn eraan gehecht hun auto zo dicht mogelijk bij of voor de woning te kunnen parkeren. Dat is door de vele wensen voor de openbare ruimte niet altijd mogelijk.

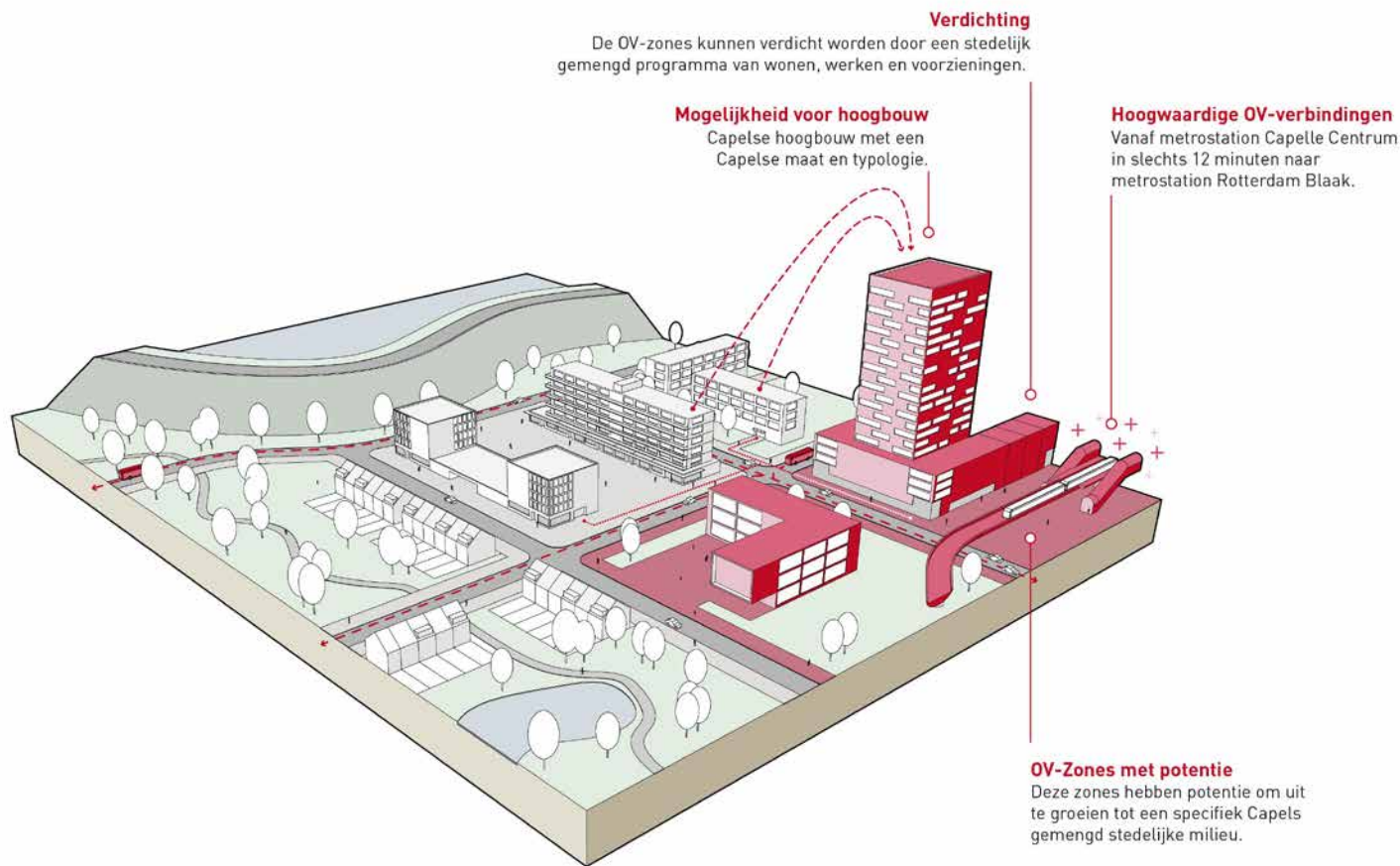
### Capelsebrug-Kralingsezoom-Rivium-Fascinatio

Eén van die nieuwe stedelijke milieus is de zone Capelsebrug-Kralingsezoom-Rivium-Fascinatio. Dit gebied is onderdeel van een groter gebied met de universiteitscampus en Brainpark. De uitdaging voor Capelle is om hierop aan te sluiten door de ontwikkeling van hoogwaardige werkmilieus en specifieke stadsmilieus. In het [Programma Economie](#)

is aangegeven dat er een toenemende behoefte is aan gemengde woon-werkmilieus met voorzieningen, in het bereik van instituten van hoger onderwijs, en goed ontsloten met het openbaar vervoer. Dit is een regionale opgave waar Capelle nauw bij betrokken is.

### Hoofdweggebied

Een ander kansrijk gebied is het Hoofdweggebied, gelegen aan de Rotterdamse ring, op loopafstand van NS Station Schollevaar en aansluitend op de Rotterdamse Alexanderknoop (rondom knooppunt IC-NS-station en metrolijn). Dit gebied heeft betekenis op regionaal niveau. Hier wordt naar de toekomst toe een verdere groei en ontwikkeling verwacht. Er liggen kansen voor nieuwe werkgelegenheid en het versterken van de koppeling snelwegontsluiting NS-stations, en de aansluiting op de doorontwikkeling van de Alexanderknoop. Voor Capelle XL kijken we naar innovatieve vervoersoplossingen om de laatste kilometer van openbaar vervoer naar bestemming te overbruggen. In het Hoofdweggebied wordt altijd nauw samen opgetrokken met BIZ CapelleXL. Zij zijn een belangrijke partner om dit gebied toekomstbestendig te maken. Om dit volledig te benutten zal Capelle samen met Rotterdam naar de kansen voor deze gehele zone moeten kijken.



De lokale Capelse economie en de economie als onderdeel van een regionale economie zijn in het Programma Economie nader gedefinieerd. Hierin zijn in ieder geval ook van belang:

- Ruimte bieden voor nieuwe bedrijvigheid aan te trekken of groei mogelijk te maken;
- Kennis en innovatie te vergroten door ruimte te bieden aan kennis- en diensteneconomie en nieuwe vormen van mobiliteit toe te passen;
- Voorzieningen en vrije tijd als speerpunt maken.

### Barbizon

Daarnaast vinden ontwikkelingen plaats in het gebied Barbizon. Dit gebied is een kantorenpark ten noorden van de A20, en daarmee het enige stukje Capelle aan den IJssel aan deze zijde van de A20. Op dit moment zijn er verschillende initiatieven om kantoren te transformeren naar met name woningen, of om sloop-nieuwbouw toe te passen. Omdat het aantal initiatieven toeneemt, is een brede visie op de ontwikkeling van dit gebied noodzakelijk.

Wij hebben hier de ambitie om dit deel van Capelle aan den IJssel te transformeren van een werklocatie met veel dezelfde soort functies, naar een aantrekkelijke en dynamische werklocatie door functiemenging toe te staan. Op deze manier werken we aan het behoud van werkgelegenheid en maken we dit gebied klaar voor de nieuwe economie.

### Hoogbouw

Een deel van de bestaande bebouwing in Capelle kunnen we scharen onder hoogbouw. Echter de kwaliteit van deze bebouwing is niet altijd optimaal. Het gaat dan om de kwaliteit van de woningen, het sociale klimaat en de beleving en effecten van de hoogbouw op de directe omgeving.

Onbebouwde grond wordt steeds schaarser en de druk op de openbare ruimte neemt verder toe. Als er verdicht wordt zal er de komende decennia meer hoogbouw nodig zijn. Het is een oplossing om optimaal gebruik te maken van de schaarse ruimte én tegelijk ruimte te houden voor groen. Belangrijk is wel dat er ingezet wordt op goede en mooie hoogbouw die geen negatief effect heeft op de omgeving, maar juist een verrijking is. Goede, kwalitatief hoogwaardige woningen in hoogbouw die voldoen aan de wensen van de doelgroepen.

Daarnaast vormt een hoogbouw toren bijna een buurt op zich. Dat betekent dat er dezelfde aandacht nodig is voor de ontmoetings- en sociale functies als in een andere buurt: dorps Capelle in een stadse vorm. Daarom moet er ook gestreefd worden naar kwaliteit van de inrichting en onderhoud van de openbare ruimte rondom de hoogbouw omdat dit een positief effect heeft op de beleving en het gebruik van de ruimte.

Wanneer, waar en hoe hoogbouw een betekenisvolle toevoeging kan zijn aan bestaande wijken en buurten, is een uitdaging voor de komende periode. Het is van belang de mogelijkheden van verdichting door middel van hoogbouw te verkennen en verder uit te werken. De kaart "Hoogbouw kansgebieden" geeft nu nog globale

zones aan waar onderzocht zal worden of hoogbouw mogelijk en/of wenselijk is. Een belangrijk uitgangspunt daarbij is dat hoogbouw voornamelijk op loopafstand van ov-punten moet komen, om zo optimaal gebruik te kunnen maken van de meerwaarde van openbaar vervoer (ten opzichte van de auto). Een toename van automobilititeit wordt op die manier tegen gegaan. De verkenning en uitwerking wordt verder opgepakt in een afwegingkader Verdichting waar richtlijnen ontwikkeld worden voor de maat en schaal van Capelse hoogbouw: Capelle is geen Dubai, ook geen Rotterdam, maar heeft een eigen maat en schaal. In dit afwegingskader worden onderstaande toetsingsaspecten verder uitgelegd en toegelicht met referentiebeelden.

De manier waarop hoogbouw aansluit op de omgeving is - meer nog dan de hoogte - van belang voor de beleving en het gebruik van de directe omgeving. Daarom toetsen we hoogbouwinitiatieven op een aantal algemeen geldende uitgangspunten voor hoogbouw en vragen initiatiefnemers dit goed te onderbouwen:

- Aangezien we terughoudend omgaan met verdichting in Capelle moet de toegevoegde waarde van het hoogbouwinitiatief c.q. de stedelijk inpassing in de wijk of buurt goed worden onderbouwd.
- De plint en eerste lagen van de hoogbouw moeten aantrekkelijk zijn. Een juiste invulling van de plint draagt bij aan het goed functioneren van de openbare ruimte. De plint maakt niet alleen deel uit van de architectuur van het gebouw, maar maakt ook onderdeel uit van deze openbare ruimte. Een goede programmering is bij voorkeur openbaar en georiënteerd naar buiten. Dat betekent dat

expeditietoegangen en blinde muren zoveel mogelijk moeten worden beperkt.

- De opbouw en de positie van de hoogbouw moeten zo zijn dat het geen grote negatieve impact heeft op het microklimaat (zon, schaduw en wind) in de direct aansluitende omgeving.
- De architectuur en oriëntatie van de gebouwen moeten bijdragen aan een kwalitatieve woon- en leefomgeving: zijn ze alzijdig of hebben ze een voor- en een achterkant en in de opbouw wordt rekening gehouden met de beleving van het gebied in doorzicht, schaal en openheid.
- Er wordt rekening gehouden met het leggen van een verbinding met groen en of water in de omgeving en kansen om groen op of aan de bebouwing toe te passen worden benut.
- Oplossingen om op een uitgekende manier met hemelwater en afvalwater om te gaan worden benut.
- De effecten en oplossingen voor bereikbaarheid, mobiliteit en parkeren moeten inzichtelijk worden gemaakt.
- Het gebouw moet zo georganiseerd zijn dat er goed nagedacht is over aspecten als veiligheid, sociale controle en het tegengaan van eenzaamheid. Dit betekent onder andere oog voor het faciliteren van ontmoeting zodat bewoners gesteund worden in het aangaan van betekenisvolle contacten. Denk bijvoorbeeld aan de kwaliteit en beleving van de corridors of galerijen en de trappenhuisen en wachtruimten bij de liften (lobby's) en de kwaliteit en de inrichting van de direct aansluitende (openbare) buitenruimte. Ook moet er een goede (innovatieve) oplossing zijn voor de afvalstromen in de nieuwe hoogbouw.

## HOOGBOUW Kansgebieden

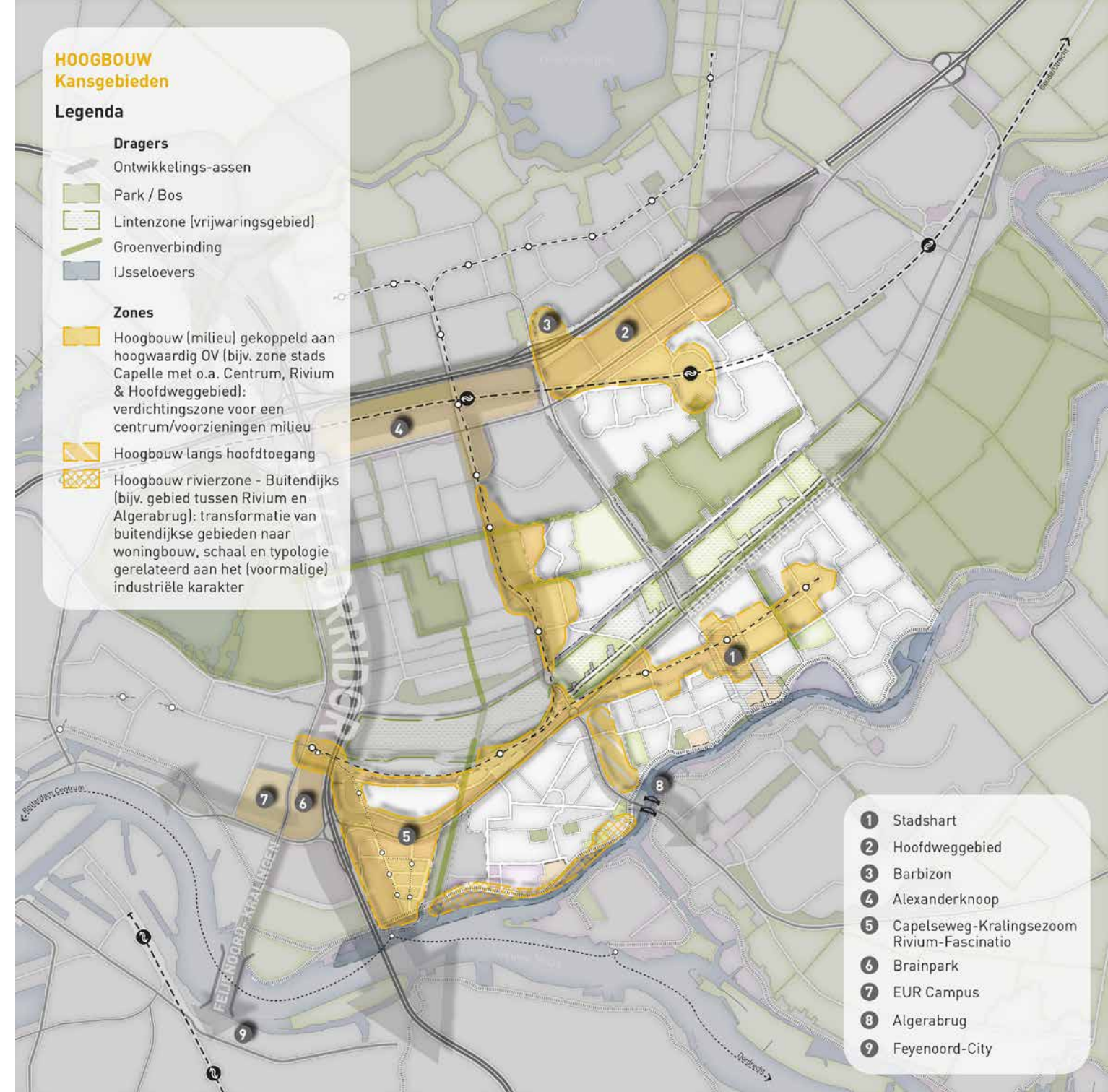
### Legenda

#### Dragers

- Ontwikkelings-assen
- Park / Bos
- Lintenzone (vrijwaringsgebied)
- Groenverbinding
- IJsseloEVERS

#### Zones

- Hoogbouw (milieu) gekoppeld aan hoogwaardig OV (bijv. zone stads Capelle met o.a. Centrum, Rivium & Hoofdweggebied): verdichtingszone voor een centrum/voorzieningen milieu
- Hoogbouw langs hoofdtoegang
- Hoogbouw rivierzone - Buitendijks (bijv. gebied tussen Rivium en Algerabrug): transformatie van buitendijkse gebieden naar woningbouw, schaal en typologie gerelateerd aan het (voormalige) industriële karakter



- 1 Stadshart
- 2 Hoofdweggebied
- 3 Barbizon
- 4 Alexanderknoop
- 5 Capelseweg-Kralingsezoom Rivium-Fascinatio
- 6 Brainpark
- 7 EUR Campus
- 8 Algerabrug
- 9 Feyenoord-City



### Samen werken aan veiligheid

Ook in Capelle kunnen sommige wijken kwetsbaar zijn voor criminele activiteiten zoals witwassen, illegale prostitutie, productie en handel in hard- en softdrugs en mensenhandel. Ondernijning tast de rechtsorde aan. Bij ondernijning is er vaak verwevenheid van illegale structuren met legale structuren zoals horeca, vastgoed, vervoer en financiële en juridische dienstverlening. De aanpak van ondernijning bestaat uit het zichtbaar maken van deze structuren en deze ontmantelen. Daarbij is de kennis en ondersteuning van de Capellenaren onmisbaar.

Ook in de wijken wordt geïnvesteerd in leefbaarheid en veiligheid. Capellenaren werken samen via projecten als Burgernet, Buurtpreventieteams en Whatsappgroepen. Verdachte signalen en situaties worden gemeld. Voor iedere wijk is een wijkveiligheidsplan opgesteld, in samenwerking met de bewoners. Verder wordt continu aandacht besteed aan de veiligheid in en rond winkelcentra op bedrijventerreinen, onder andere door middel van het Keurmerk Veilig Ondernemen.

## 4. Groen en waterrijk Capelle: Voor een prettige, gezonde en sociale omgeving



**De omgeving van de Capellenaar is een groene en waterrijke omgeving. Tijdens de participatiebijeenkomsten met de stad spraken Capellenaren hun waardering uit voor de rustige, dorpse en groene kwaliteit van de buurten waarin ze wonen. Capelle herbergt een aantal parels zoals het Schollebos, de Ringvaart en de Rivieroever die nog onvoldoende benut zijn. Maar ook de grotere groene laanstructuren en waterpartijen dragen bij aan de leefbaarheid en het welbevinden.**

**D**e groenblauwe longen van Capelle staan echter onder druk. Capellenaren maken zich in toenemende mate zorgen om het behoud van deze kwaliteiten. Niet elke wijk kan beschikken over de nabijheid van voldoende groen en water. Daarbij mag het potentieel van de tuinen, gevels en daken van Capellenaren niet vergeten worden.

Waardering voor groene-blaue vingers en beleving mag terug op de agenda, want de waarde is niet alleen uit te drukken in geld. De tuintjes wedstrijd van weleer mag opnieuw geïntroduceerd worden en initiatieven van Capellenaren om het groen en blauw te verrijken mogen met beide handen worden aangegrepen.

## Trends en ontwikkelingen

- Druk op het groen en blauw wordt groter naarmate verdichting en verkeer toeneemt.
- Toepassing van groen en tuinen op en aan hoogbouw.
- Verharding en ontgroening van tuinen die van invloed zijn op de toename van hitte en het slechter afwateren bij grote regenbuien.
- Mobiliteitstransitie die zal zorgen voor andere keuzemogelijkheden in gebruik en bezit van (elektrische) vervoersmiddelen en een toenemende behoefte aan stimulering van langzaam verkeersverbindingen voor voetgangers, fietsers, skaters, e-scooters en (e-)steps, tussen wijken en buurten.
- Meervoudig gebruik (multifunctioneel inrichten) van de buitenruimte voor bewegen, ontmoeten en recreëren en daarmee bijdragen aan armoedebestrijding, veiligheidsbeleving en gezondheidsbevordering.
- Participatie en co-creatie bij inrichting en van de buitenruimte zorgt voor gedeeld eigenaarschap. De openbare ruimte is van de Capellenaar.



## Onze Visie: het groen-blauwe raamwerk als drager

De aanwezigheid van groen en blauw heeft een positieve invloed op de gezondheid en welbevinden van de inwoners, als de fysieke inrichting van de leefomgeving leidt tot spelen, sporten, bewegen, ontspannen en elkaar ontmoeten. De leefomgeving is als een instrument voor een prettige, gezonde en sociale omgeving. De inrichting en het onderhoud van de leefomgeving vraagt daardoor extra aandacht. De kwaliteiten van de leefomgeving kunnen nog optimaler benut worden als recreatie en ontmoeting gestimuleerd wordt. Een buitenruimte die van hoge kwaliteit is, draagt bij aan het sociaal en maatschappelijk kapitaal van de stad.

Het groen-blauwe raamwerk is drager van een aantal belangrijke kansen voor Capelle:

- Voor een gezonde en leefbare omgeving;
- Voor een duurzame leefomgeving waar de gevolgen van klimaatverandering opgevangen kunnen worden;
- Voor het verplaatsen en verbinden van mensen en plekken.

## VISIEKAART GROEN & WATERRIJK CAPELLE

### Legenda

#### Regionaal niveau

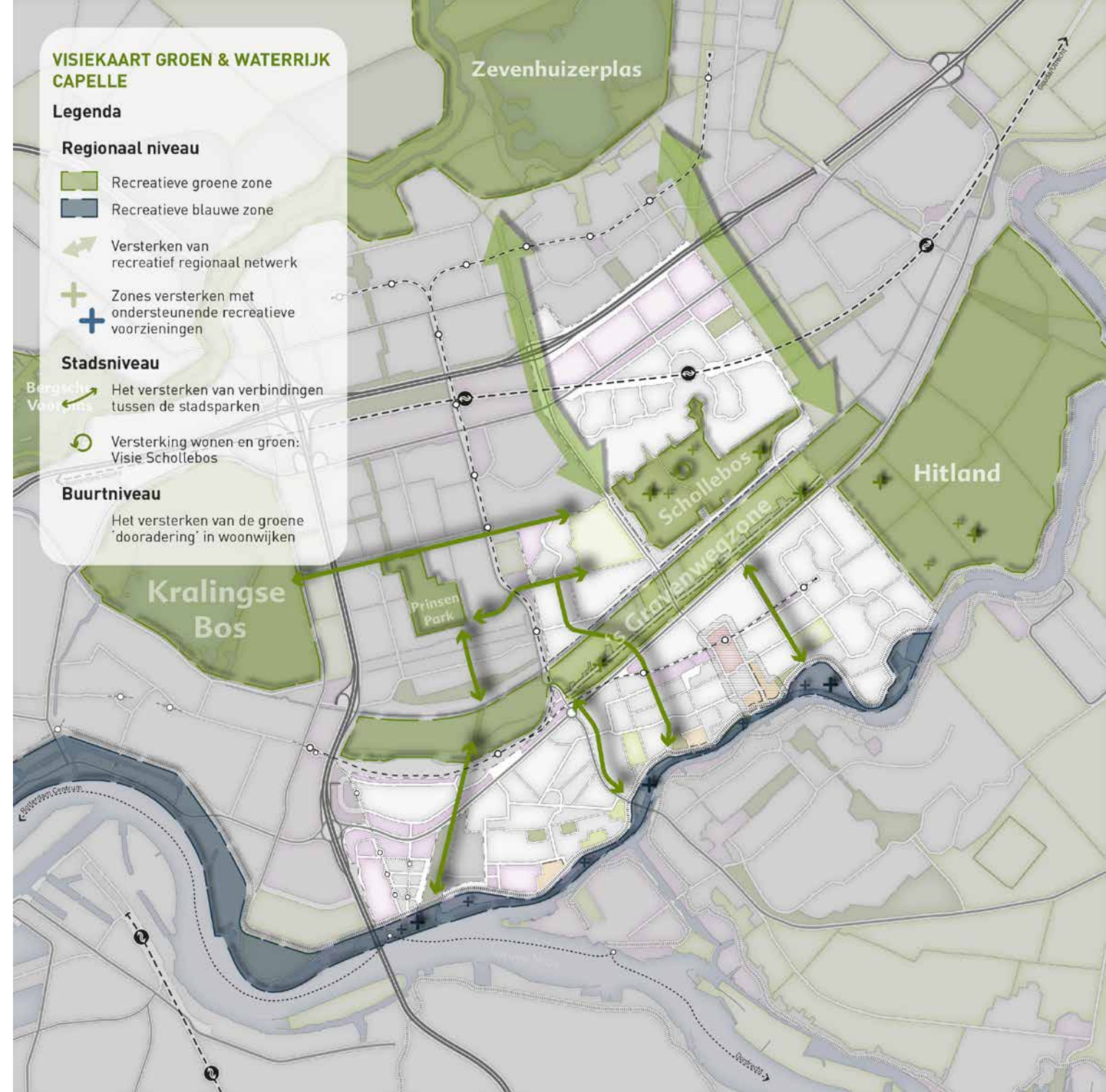
- Recreatieve groene zone
- Recreatieve blauwe zone
- Versterken van recreatief regionaal netwerk
- Zones versterken met ondersteunende recreatieve voorzieningen

#### Stadsniveau

- Het versterken van verbindingen tussen de stadsparken
- Versterking wonen en groen: Visie Schollebos

#### Buurtniveau

- Het versterken van de groene 'dooradering' in woonwijken



### Een gezonde en leefbare omgeving

Een kwalitatief goede leefomgeving biedt een belangrijke basis voor de gezondheid en het welzijn van Capellenaren. Een gezonde en prettige leefomgeving bestaat uit een groene inrichting van de buitenruimte, een goede geluid- en luchtkwaliteit, voldoende en schoon water en voldoende ruimte om te sporten, spelen en bewegen. Voor geluid, luchtkwaliteit, bodem en water zijn wettelijke eisen vastgelegd, waaraan minimaal moet worden voldaan. Situaties met een onvoldoende geluidskwaliteit pakken we aan in het Actieplan geluid.

De buitenruimte moet een leefbare en veilige plek zijn om in te verblijven. Stimuleren van ontmoeten, bewegen en spelen in de buitenruimte zijn belangrijke pijlers voor een aantrekkelijke en gezonde omgeving. Daarnaast is het belangrijk om bij de inrichting van de buitenruimte zo veel mogelijk rekening te houden met de verschillende doelgroepen. De aanwezigheid van kinderen in een wijk vraagt om voldoende gezonde en rookvrije speelplekken. Voor ouderen en mensen met een fysieke beperking zijn de inrichting van stoepen voor rollators en rolstoelen van belang. Ook bankjes voor een rustpauze kunnen daarbij helpen.

Om op een gezonde manier te bewegen, spelen en ontmoeten in de buitenruimte, is de aanwezigheid van groen essentieel. Bomen zorgen voor een betere luchtkwaliteit doordat ze fijnstof verminderen. Het behouden en aanplanten van bomen is belangrijk



voor een gezonde toekomstige leefomgeving. De aanwezigheid van groen en water draagt bij aan een leefbare wijk. Groen is zeer sterk beeldbepalend. Met name de beleving van bomen en andere belangrijke groenstructuren hebben invloed op de identiteit van Capelle. Bomen geven soms ook last: door overhangende takken, grote hoeveelheid bladval en takken, en uitstekende wortels. Of ze belemmeren de zonopbrengst in tuinen. Dat maakt dat we per situatie goed bezien waar het groen essentieel is en waar we een andere oplossing moeten bieden.

De aanwezigheid van water voegt kwaliteit toe aan woongebieden. Water is, naast groen, een belangrijk structurelement. Het is bepalend voor de identiteit van Capelle. Om die identiteit te versterken, kunnen we belangrijke waterstructuren en elementen in de buitenruimte nog meer benutten.

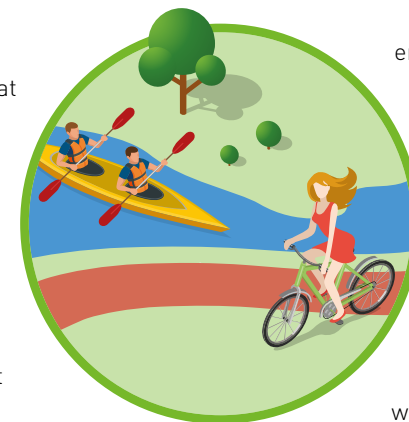
### Gezicht naar de IJssel

De gemeentenaam zegt genoeg: Capelle aan den IJssel. De rivier is belangrijk in het ontstaan van het stadsdorp. Er is een natuurlijke band, waarvan de beleving versterkt moet worden. Vanuit het centrum van Capelle ontbreekt de verbinding en zichtlijn met de rivier. De dijk en de oevers langs de Hollandsche IJssel vormen een aantrekkelijk lint van recreatieve en economische mogelijkheden: wandelen en fietsen, sport, spel en waterrecreatie. Ze zijn ook veelvuldig genoemd door de jeugd in het participatieproces.

Er ontbreken stukken van de wandelroute langs de IJssel. Doordat de fietspaden aan de andere kant van de dijk liggen is de IJssel op de fiets niet altijd zichtbaar. Afgelopen jaren zijn verschillende goede, maar pluksgewijze ontwikkelingen gerealiseerd. Door het brengen van samenhang in verschillende ontwikkelingen met als doel het stadsdorp weer naar de Nieuwe Maas en de Hollandsche IJssel te keren, doet Capelle recht aan haar naam en de kansen die er liggen op het gebied van recreatie en het op peil houden van het voorzieningenniveau. Daarbij wordt ook zorgvuldig afgewogen waar en hoe hoogbouw in dat gebied een goede plaats kan krijgen.

### Een duurzame leefomgeving

Droogte, je warmte niet kwijt kunnen bij een lange periode van hitte (hittestress), wateroverlast, bodemdaling en een vermindering van biodiversiteit zijn gevolgen van klimaatverandering. Door de bodemdaling zullen bijvoorbeeld karakteristieke, niet onderheide woningen steeds kwetsbaarder worden voor wateroverlast en zetting. Anticiperen op deze gevolgen is van wezenlijk belang voor de toekomst van een gezonde en leefbare omgeving. Klimaatadaptatie kan bijvoorbeeld door het toepassen van meer groen en de aanplant van bomen. Daarnaast moet er voldoende ruimte zijn voor het opslaan van water, zowel boven- als ondergronds, en aandacht voor schoon en voldoende oppervlaktewater. De vele plassen, vijvers



en waterpartijen in Capelle bieden daar de kansen voor. Nog meer dan voorheen is groen in de toekomst van belang voor verkoeling. Om hittestress tegen te gaan zorgen meer groengebieden ervoor dat de stad minder snel opwarmt en daarmee verbetert het leefklimaat van wijken en buurten in warme periodes. De ruimte wordt bovendien steeds schaarser. Daarom worden ook gevels en daken in de toekomst ingezet voor verkoeling door water vast te houden en te vergroenen.

Tot slot is een groene en gezonde omgeving ook van belang voor het behouden en vergroten van de biodiversiteit. Ecologie en natuurwaarden zijn aspecten

## De leefomgeving als instrument voor een prettige, gezonde en sociale omgeving.

die bij (her)inrichting van de groene ruimte van belang zijn. Al deze aspecten komen aan bod in het Programma Buitenruimte.

### Energietransitie

We maken de komende decennia in Capelle de omslag van fossiele naar duurzame energie. Deze energietransitie heeft impact voor alle Capellenaren.

We zullen fors moeten inzetten op energiebesparing en het stimuleren van het opwekken van duurzame energie. De energievoorziening is in 2050 vrijwel geheel duurzaam. In Capelle wekken we duurzame elektriciteit vooral op met zonnepanelen op daken en op sommige overkapte parkeerterreinen. Samen met omliggende gemeenten onderzoeken we het plaatsen van zonnepanelen langs de A20. Gebouwen worden met een collectief net of individueel verwarmd. Omdat de vraag naar energie stijgt door nieuwe apparaten en de groei van het aantal inwoners van Capelle, is energiebesparing cruciaal. Belangrijk zal ook het goed kunnen opslaan van energie zijn. De energietransitie vergt enorme investeringen, maar leidt ook tot nieuwe economische mogelijkheden en nieuwe banen. We willen dat de warmtetransitie woonlastenneutraal verloopt voor de Capellenaren, maar realiseren ons ook dat onze invloed daarop beperkt is.

### Verplaatsen en verbinden

Om optimaal gebruik te maken en te genieten van een groen en waterrijk Capelle, zijn goede en robuuste verbindingen van belang. Dat betekent aandacht voor een duurzaam, robuust netwerk van verkeer en -voorzieningen. Hierbij is capaciteitsvergroting van de Algeracorridor voor verschillende modaliteiten een oplossing voor congestie. Er is ook aandacht voor de 'toegangspoort' van Capelle langs de Capelseweg. De auto is en blijft voor de Capellenaar van belang, naast duurzame modaliteiten die hun intrede hebben gedaan. Dit kwam ook uit de participatiebijeenkomsten met Capellenaren.

Veel wijken in Capelle kunnen nog beter op elkaar ontsloten worden. De behoefte aan het tot stand brengen van nieuwe verbindingen in de wijk en het verbeteren van bestaande verbindingen in de wijk (tussen voorzieningen, scholen en buurten) biedt een kans om dit op een 'groene' en duurzame wijze te doen. Ook zal door de huidige infrastructuur voor langzaam verkeer te verbeteren, snelfietsroutes aan te leggen en fietsers en andere (nieuwe) vormen van langzaamverkeer meer prioriteit te geven in het verkeersnetwerk van Capelle aan den IJssel, de positie van het langzaam verkeer sterk verbeteren. Daarnaast biedt het ook kansen voor nieuwe vormen van mobiliteit, zoals de Parkshuttle, en om bestaande openbaar vervoersverbindingen als alternatief voor de auto beter te benutten. Dit alles heeft een positief effect op de leefbaarheid van de omgeving.

### Uitdagingen

#### (1) Op buurtniveau: het versterken van de groene en blauwe 'dooradering'

Een kwaliteit vormen de groenblauwe zones aan de buitenranden van de wijken. Die zijn rondom elke wijk in Capelle te vinden. Vanuit deze zone vertakt de groenblauwe structuur zich soms als een groene ader de buurtjes in. Deze groene 'dooradering' mag worden gezien als een karakteristieke kwaliteit; een groene uitloop op de vaak compacte buurtjes.

De uitdaging is dan ook om te blijven zorgen dat deze zones ook kwalitatieve groengebieden blijven voor alle buurtbewoners. Deze aanpak zorgt er ook voor dat ingrepen in de buitenruimte bijdragen aan het oplossen van uitdagingen op andere vlakken, zoals bijvoorbeeld het bestrijden van eenzaamheid en het tegengaan van psychische klachten.

#### (2) Op stadsniveau: het versterken van verbindingen tussen woonbuurten en (stads)parken

Op stadsniveau zijn het versterken van het groene netwerk van recreatieve routes en stadsparken en het ontwikkelen van een samenhangend systeem voor nieuwe verkeersmodaliteiten de grootste uitdagingen. Voor Capellenaren is het Schollebos het meest

omvangrijke stadspark, maar ook de groene gebieden bij de IJssel zoals het Vuijckpark en het Slotpark zijn van belang. Daarnaast is een aantal aanpalende parken en recreatie gebieden eveneens van grote betekenis voor Capellenaren. Naast het Prinsenpark en het Kralingse Bos zijn dat bijvoorbeeld ook de Zevenhuizerplas en het strand van Nesselande. Het Hitland is vooral als groene uitloop van de woonwijken in het oostelijke deel van de gemeente van belang.

Deze vier parken zijn in potentie onderdeel van een aaneengeschaalde groenstructuur. Het versterken van verbindingen onderling en met de Capelse buurten door middel van groene lanen/routes zorgt ervoor dat de stadsparken nog meer onderdeel van de beleving vormen van het wonen in Capelle. Met name het Schollebos (als centraal gelegen onderdeel van de stadsparkenstructuur), het grootste groengebied van Capelle aan den IJssel, is daarin van belang. Dit is verder uitgewerkt in de [visie Schollebos](#).

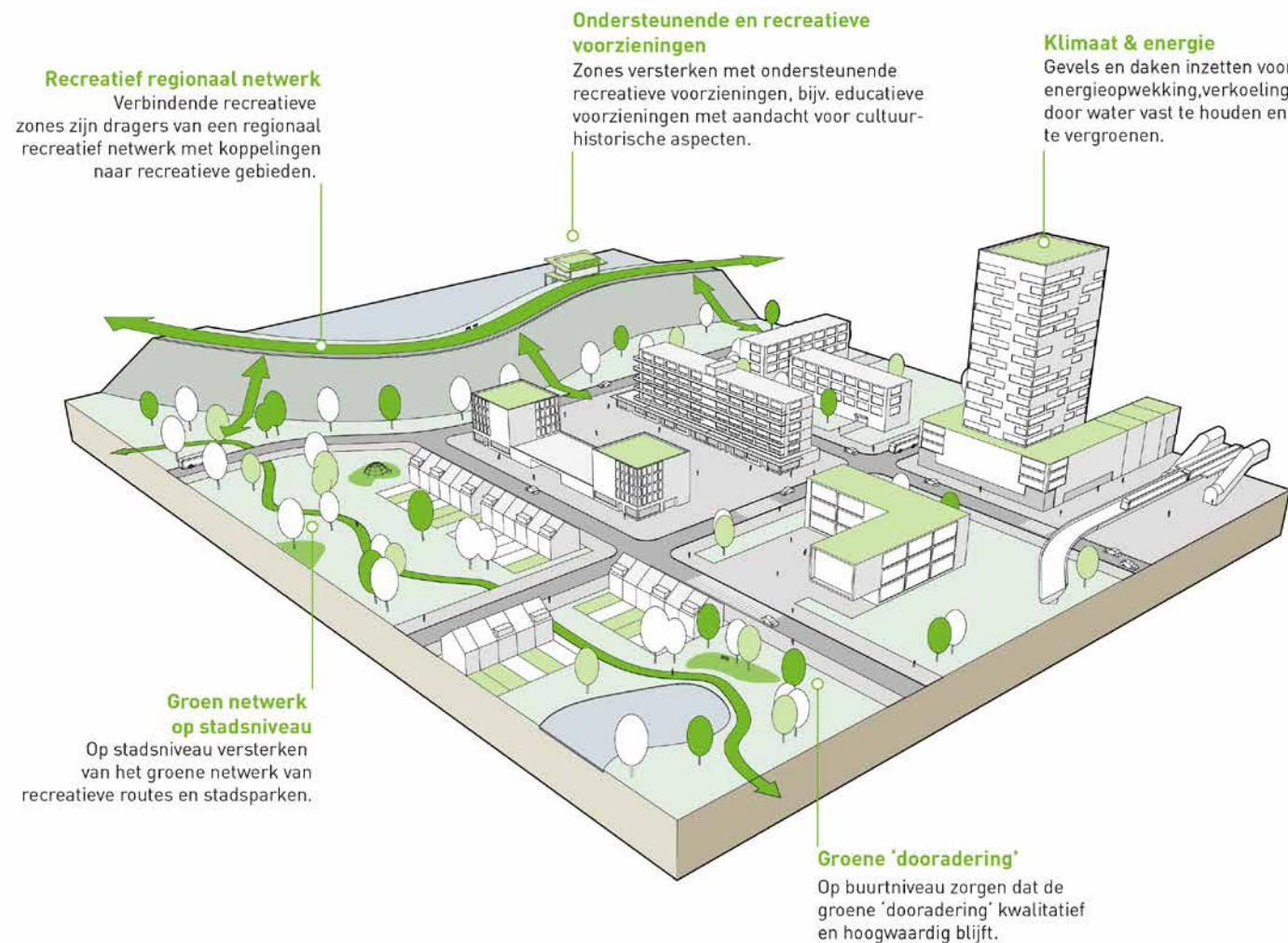
#### (3) Op regionaal niveau: doorontwikkelen van de recreatieve potentie van Capelle

Op regionaal niveau is de landschappelijke inbedding van belang bij het doorontwikkelen van de recreatieve

potentie. De 's-Gravenwegzone die de Kralingse Plas in Rotterdam verbindt met Capelle en doorloopt tot voorbij Nieuwerkerk a/d IJssel is voor veel Capellenaren een herkenbaar historisch, recreatief landschappelijk 'lint' en vormt zo een verbindende recreatieve route tussen stad en het Groene Hart.

Ook waterrecreatie kan in de toekomst voor Capelle veel kansen bieden om een verbindende factor te zijn. Het in overeenstemming brengen van een sterker recreatief gebruik van de dijkzone met de waterkerende en verkeersfunctie is een belangrijke opgave, net als het aanhaken op de kansen die de waterrecreatie voor Capelle biedt.

Alle verbindende recreatieve zones zijn daarmee de dragers van een regionaal recreatief netwerk met koppelingen naar recreatieve gebieden ten noorden van Capelle en Rotterdam. Capelle kan hier beter mee verbonden worden, door te zorgen voor prettige groene en blauwe routes en verbindingen zodat Capellenaren vanuit de directe woonomgeving verbonden zijn met deze linten. Daarnaast kunnen deze zones versterkt worden met ondersteunende recreatieve voorzieningen, denk aan educatieve voorzieningen waar belangrijke cultuurhistorische elementen van Capelle aandacht krijgen, zoals de Algeracorridor.



## 5. Hoe werken we samen in Capelle?



### Werken met het oog op de toekomst

De gemeente vervult verschillende rollen. Ze is wetgever en behartigt het algemeen belang met de uitvoering en het toezicht op de regelgeving. De gemeente heeft ook een deel van haar taken op afstand gezet, door onder andere de oprichting van Sportief Capelle. Ook kan ze gelijkwaardige partner zijn van een uitvoerende organisatie. Dat gebeurt bijvoorbeeld bij ingewikkelde opgaven in de stad die we samen met anderen oppakken: overlast in een buurt die gepaard gaat met schuldenproblematiek, drugsgebruik en spijbelen van kinderen. Dan werken we samen met de politie, Welzijn Capelle, scholen en Havensteder aan oplossingen.

**H**ierbij is het de uitdaging én opdracht voor de gemeente om in de eigen organisatie integraal te werken. Dat is nog niet altijd gemakkelijk, omdat we in afdelingen georganiseerd zijn. We worden er wel steeds beter in: in 2019 zijn we gestart om in alle wijken een opgaveteam samen te stellen met partners

en Capellenaren. We zijn zo ook een uitnodigende overheid, die initiatieven aanjaagt en stimuleert dat zaken door bewoners of initiatiefnemers worden opgepakt.

Voorop staat de Capellenaar: die wil fijn wonen, leven en werken. Met dat doel voor ogen voeren we onze taken uit. We leggen verbindingen

met de organisaties en mensen die nodig zijn om een probleem op te lossen. En we verbinden onze eigen organisatie.

#### Trends en ontwikkelingen

- Uitnodigende overheid, waarbij de gemeente actief inwoners, bedrijven of organisaties aanmoedigt om zaken op te pakken. Of dat stimuleert en aanjaagt. De gemeente treedt niet per se terug, maar maakt mogelijk en zet soms de eerste stap of zet een stap opzij.
- Het gebruik van digitale middelen om participatie vorm te geven.

#### Onze visie: iedereen die dat wil, moet kunnen meedoen!

Capelle heeft afgelopen jaren flink wat ervaring met participatie opgedaan. Er is een Participatie Toolkit gemaakt met een schat aan mogelijkheden. Iedereen die mee wil doen, moet mee kunnen doen. Vaak gaat het goed om samen met bewoners een ontwikkeling in gang te zetten, maar het kan altijd beter – daar blijven we aan werken, onder meer door participatiebeleid te maken! Het zijn van uitnodigende overheid vraagt zowel van de gemeente als van de Capellenaren een andere houding en inzet, waarbij we per situatie bezien wat passend is.

- Veel partners van de gemeente, zoals Veiligheidsregio, politie, GGD, GGZ en omliggende gemeenten, zijn afgelopen decennium gaan schaalvergroten of fuseren, waardoor samenwerken en slagkracht zijn veranderd en iets anders van de gemeente vragen.

#### Uitdagingen

##### (1) Van meedenken, naar meedoen en meebeslissen

Waar de gemeente eerst nog veel regie voerde op zaken, willen we nu meer door bewoners zelf laten bedenken en uitvoeren als dat kan. En in de online bijeenkomst gaven Capellenaren ook aan verantwoordelijkheid te willen nemen als het gaat om verbeteringen van hun wijk. Maar daar hebben zij soms nog wel de hulp van de gemeente bij nodig, in de vorm van een aanspreekpunt of geld. Het gaat erom wat de samenleving van ons verlangt: van meedenken, naar meedoen en meebeslissen.

Waar dat past, gaan we niet meer vragen om op een uitgedacht plan van de gemeente te reageren, maar binnen kaders vragen we aan bewoners wat zij willen. Want Capellenaren weten vaak best wel wat nodig is in hun buurt of situatie. We benutten de kennis van buiten. Als er zich bijvoorbeeld een initiatief voor een kerk aandient, denken we daarin mee.

De gemeente blijft er ook alert op dat het niet alleen de *'usual suspects'* zijn die meedenken over hun buurt of beleid maar dat iedereen die dat wil, mee kan doen.

### We nodigen uit, stimuleren, jagen aan en staan naast initiatiefnemers.

Ook is er voor Capellenaren de mogelijkheid om zelf met zaken aan de slag te gaan en te agenderen, bijvoorbeeld via een *Right to Challenge*. Inwoners nemen dan bepaalde taken van de gemeente over, omdat ze het zelf beter of goedkoper kunnen doen.

#### (2) Initiatiefnemers geven participatie vorm

Initiatiefnemers voor nieuwe gebouwen of bedrijven in onze stad vragen we zelf actief de participatie met hun omgeving vorm te geven. Dit gebeurt wel binnen de kaders van de gemeente, om de kwaliteit van de participatie te borgen. Dat past ook in het gedachtengoed van de Omgevingswet. Iemand die iets wil neemt dan verantwoordelijkheid voor het contact met zijn omgeving, om over de kwaliteit van de leefomgeving te praten en oplossingen te zoeken.

#### (3) Gemeente stapt naar voren voor algemeen belang

De gemeente doet een stapje naar voren als het gaat om het algemeen belang. Dat houdt in dat ze soms bewust wél de regie neemt over een vraagstuk bij complexe grootschalige vraagstukken die de grenzen overstijgen. Zoals de ontwikkeling van Rivium waar in een gebiedspaspoort de ambitie voor deze wijk is verkend en uitgangspunten zijn vastgesteld om het gebied levendig, duurzaam en toekomstbestendig te maken.

#### (4) Kwaliteitsdialog over omgevingskwaliteit

Goede omgevingskwaliteit is een van de drie maatschappelijke doelstellingen van de Omgevingswet, naast gezondheid en veiligheid. Daarmee is omgevingskwaliteit altijd een van de af te wegen belangen bij de besluitvorming over ingrepen in de fysieke leefomgeving. Er spelen veel belangen en kwaliteit kan niet worden 'afgevinkt'. Het voeren van een kwaliteitsdialog, waarbij sociale en veilige aspecten ook meegewogen worden, bevordert de verbinding tussen onderwerpen die in de stad leven en voor de Capellenaren van belang zijn. Het gaat dus om verbinden van alle relevante onderwerpen, om tot een integrale beoordeling en goede oplossing te komen.

## Bijlagen Stadsvisie Capelle aan den IJssel

# Bijlage 1

## Wettelijke bepalingen Omgevingsvisie



De Omgevingswet is de basis voor de Omgevingsvisie. In die wet staan een aantal regels die van belang zijn. Hieronder staan die genoemd.

### Artikel 3.1 (vaststellen Omgevingsvisie)

1. De gemeenteraad stelt een gemeentelijke Omgevingsvisie vast.
2. Provinciale Staten stellen een provinciale Omgevingsvisie vast.
3. Onze Minister stelt, in overeenstemming met Onze Ministers die het aangaat, een nationale Omgevingsvisie vast.

### Artikel 3.2 (inhoud Omgevingsvisie)

Een Omgevingsvisie bevat, mede voor de uitoefening van de taken en bevoegdheden, bedoeld in artikel 2.1, eerste lid:

- a. Een beschrijving van de hoofdlijnen van de kwaliteit van de fysieke leefomgeving;
- b. De hoofdlijnen van de voorgenomen ontwikkeling, het gebruik, het beheer, de bescherming en het behoud van het grondgebied;
- c. De hoofdlijnen van het voor de fysieke leefomgeving te voeren integrale beleid.

### Artikel 3.3 (doorwerking beginselen)

In een Omgevingsvisie wordt rekening gehouden met (1) het voorzorgsbeginsel, (2) het beginsel van preventief handelen, (3) het beginsel dat milieuaantastingen bij voorrang aan de bron dienen te worden bestreden en (4) het beginsel dat de vervuiler betaalt.

1. Het voorzorgsbeginsel houdt in dat de gemeente maatregelen kan nemen als er gegronde redenen zijn om te vrezen dat activiteiten negatieve gevolgen kunnen hebben. Dit betreft activiteiten waarbij de beschikbare wetenschappelijke gegevens nog geen uitvoerige risico-evaluatie mogelijk maken. Zulke onzekere ("niet-genormeerde") risico's kunnen zich bijvoorbeeld voordoen bij veiligheidskwesties. Ook uit het oogpunt van gezondheid is dit voorzorgsbeginsel van belang. De gemeente weegt de relevantie van onzekere risico's af tegen andere belangen, conform de Omgevingswet.
2. Het beginsel van preventief handelen houdt in dat nadelige gevolgen voor de fysieke leefomgeving zoveel mogelijk moeten worden voorkomen. Dit vanuit de premisse dat voorkomen beter is dan ongedaan maken ('genezen'). Dit beginsel ziet niet alleen op het milieudomein. Zo ligt het beginsel van preventief handelen besloten in de preventieve zorgplicht die op grond van de aanvullingen van het Besluit activiteiten leefomgeving geldt voor degene die gelegenheid biedt tot zwemmen en baden.

Daarnaast moet diegene ook een risicoanalyse en beheerplan opstellen, gelet op het beschermen van de gezondheid en veiligheid van gebruikers. Ook de 'ladder voor duurzame verstedelijking' in het Besluit kwaliteit leefomgeving is een voorbeeld van de toepassing van dit beginsel, omdat deze onnodig beslag op de groene ruimte voorkomt.

- 3-4. In artikel 23.6 van de wet is gekozen voor een letterlijke overname van de beginselen van het milieubeleid van de Europese Unie. De Unie gaat uit van een breed milieubegrip, dat in ieder geval water, bodem, lucht, natuur en landschap omvat. De Omgevingswet gaat behalve over het milieu ook over de gebouwde omgeving: bouwwerken en infrastructuur zijn onderdelen van de fysieke leefomgeving. Het voorzorgsbeginsel en het beginsel van preventief handelen zijn algemeen verwoord en ze zijn daardoor in principe van toepassing op de gehele regelgeving. De andere twee beginselen, het beginsel dat milieuaantastingen bij voorrang aan de bron moeten worden bestreden en het beginsel dat de vervuiler betaalt, zijn gezien de verwoording alleen van toepassing op het milieuterrein.

### Artikel 2.2 (afstemming samenwerking)

1. Een bestuursorgaan houdt bij de uitoefening van zijn taken en bevoegdheden op grond van deze wet rekening met de taken en bevoegdheden van andere bestuursorganen en stemt zo nodig met deze andere bestuursorganen af.
2. Bestuursorganen kunnen taken en bevoegdheden

gezamenlijk uitoefenen. Daarbij wordt niet voorzien in een overdracht van taken of bevoegdheden.

3. Een bestuursorgaan treedt bij de uitoefening van zijn taken en bevoegdheden slechts in de taken en bevoegdheden van een ander bestuursorgaan voor zover dat nodig is voor de uitvoering van zijn eigen taken en bevoegdheden.



## Bijlage 2

### Juridische bepalingen



#### Stadsvisie en kostenverhaal

Bijdragen aan ruimtelijke ontwikkelingen  
Een structuurvisie is noodzakelijk om een financiële bijdrage aan zogenaamde ruimtelijke ontwikkelingen (artikel 6.24, eerste lid, onder sub a, van de Wro) op basis van anterieure overeenkomsten[1] te kunnen vragen. Daarbij gaat het om een financiële bijdrage ten bate van ruimtelijke ontwikkelingen elders (op een andere locatie), zoals bijdragen aan natuur, recreatie, waterberging en infrastructuur. De ruimtelijke en functionele relatie tussen de te ontwikkelen rode functie (de kostendrager) en de ruimtelijke ontwikkeling elders moeten in een structuurvisie inzichtelijk worden gemaakt, omdat er anders sprake zou zijn van baatafoming of betaalplanologie en dat is niet toegestaan.

Buiten het feit dat er geen sprake mag zijn van baatafoming of betaalplanologie gelden voor een overeenkomst bovendien de algemene beginselen van behoorlijk bestuur en de algemene eisen van het

Burgerlijk Wetboek. Dit betekent dat de gevraagde bijdrage goed onderbouwd moet worden.

Kenmerkend voor het verhaal van de bijdrage aan ruimtelijke ontwikkelingen is dat dit alleen op basis van vrijwilligheid kan plaatsvinden. Als een private partij niet bereid is een financiële bijdrage te doen, kan de gemeente dat niet juridisch afdwingen. Wel kan de gemeente dan planologische medewerking onthouden, omdat de financiële bijdrage veelal noodzakelijk is om ervoor te zorgen dat het initiatief voldoet aan/past binnen een goede ruimtelijke ordening.

## Bijlage 3

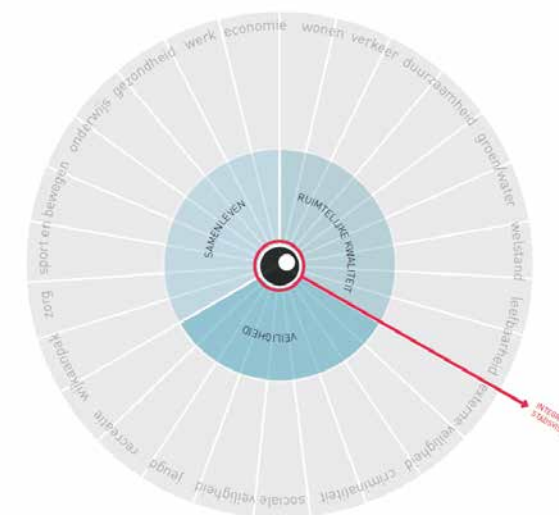
### Beleidskaders



Bij het opstellen van de Stadsvisie is gebruik gemaakt van beleid en programma's die eerder door de Gemeenteraad zijn vastgesteld. Soms wordt daar ook naar verwezen in de tekst. Voor de totstandkoming van de Stadsvisie hebben we de volgende stukken geraadpleegd:

- Visie Sociaal Domein (2019)
- Plan van Aanpak Meer Samen Minder Eenzaam (2020)
- Sport en Beweegbeleid (2017-2021)
- Programma Wonen (2019)
- Integraal Veiligheidsbeleid 2019-2022 (IVB-5)
- Wijkveiligheidsplannen (2020)
- Burgerparticipatietoolkit
- Programma Economie
- Programma Duurzaamheid (2019-2022)
- Programma Mobiliteit (2021)
- Platform 31, Trends en thema's voor een strategische agenda (2018)
- Stadsvisie 2030, Sterk en verbindend (2011)
- IJsselvisie 'Capelle EN de IJssel' (b&w 2012)

De Stadsvisie is een integrale visie. Dat wil zeggen dat visies uit verschillende beleidsterreinen niet individueel of disciplinair terugkomen, maar gezamenlijk één thematisch verhaal vormen. De samenhang tussen de verschillende beleidsterreinen en hoe die samenkomen in de Stadsvisie, is goed terug te zien in de onderstaande afbeelding: het oog van Capelle.



## Bijlage 4

### Einddocument participatie

Dit document is de opbrengst en verantwoording van de participatiestappen die gezet zijn in het project Stadsvisie.

Het is bedoeld voor raadsleden en collegeleden van de gemeente Capelle aan den IJssel, betrokkenen bij de participatie en andere geïnteresseerden.

Dit document is niet één-op-één overgenomen in de Stadsvisie. Er is voor gekozen om een compacte Stadsvisie te maken, om focus aan te brengen en om het leesbaar te houden. Degenen die meer willen weten over de totstandkoming van de Stadsvisie, kunnen de achtergronden zoals deze raadplegen.

#### Participatieproces

In Capelle moet iedereen die dat wil mee kunnen doen. Daarvoor is de participatietoolkit ontwikkeld. Om tot een goede Stadsvisie te komen hebben we gesprekken gevoerd met:

#### Capellenaren in de wijken

In november en december 2019 hebben we op drie avonden en één zaterdagochtend Capellenaren uitgenodigd om in de wijken het gesprek aan te gaan met gemeenteraadsleden aan de hand van drie thema's: (1) Vitale stad, (2) Stad & ruimte en (3) Veilige stad.



#### Professionele gemeentelijke partners

Tijdens het Stadsfestival op 1 juli 2019 zijn we in gesprek gegaan met onze professionele gemeentelijke partners. Aan de hand van de thema's 'Sociale stad', 'Verstedelijking', 'Innovatie & mobiliteit', 'Veilige stad', 'Groen & waterrijk' en 'Democratische stad' zijn onder meer uitdagingen voor de toekomst geformuleerd.

#### Kindercollege

Om ook de kijk op de toekomst van een jongere generatie Capellenaren mee te nemen in de Stadsvisie, zijn we in november 2019 op bezoek geweest bij



Gesprekken Raad en Capellenaren, november 2019



Stadsfestival, 1 juli 2019

het Kindercollege. Aan de hand van vragen via de Mentimeter hebben we een gesprek gevoerd over de toekomst. Verschillende thema's kwamen aan bod, waaronder meedenken en doen, ontmoeten en veiligheid.

#### Schooljeugd

In november 2019 vond de Kinderconferentie plaats. Tijdens de inloop zijn bij de deelnemende kinderen uit groep 7 en 8 van alle Capelse basisscholen enquêtes over de toekomst in Capelle afgenomen. Een iets aangepaste versie van die enquête is tijdens het Gemeenteraadsspel in december 2019 afgenomen bij 90 leerlingen van het IJsselcollege uit 3 VMBO-T, 4 HAVO en 5 VWO. Thema's die in de enquête aan bod kwamen, zijn: meedenken en doen, ontmoeten, recreatie, bereikbaarheid, wonen, veiligheid, gezondheid en identiteit.

#### Burgerpanel en online gesprek

In december 2019 en januari 2020 is het Capelse Burgerpanel benut om Capellenaren te consulteren

over hoe nu en in de toekomst ruimte wordt gegeven aan wonen, werken, vervoer en samen leven in Capelle. Hierbij werd zowel gebruik gemaakt van meerkeuzevragen als open vragen.

In februari 2021 is het Burgerpanel nogmaals ingezet om onder meer hun reactie te geven op vragen over de belangrijkste opgave voor Capelle (mobiliteit en diversiteit), hun verbondenheid en inzet voor en met de wijk en de waardering van aspecten van groen en waterrijk Capelle.

Op 24 maart 2021 zijn raadsleden en medewerkers van de gemeente in gesprek gegaan met ruim 30 Capellenaren over de rapportage naar aanleiding van de tweede burgerpanelconsultatie en de concept-Stadsvisie die er toen lag.

#### Adviesraad Sociaal Domein

18 februari 2020 zijn we aangesloten bij de Adviesraad Sociaal Domein om een gesprek te voeren over de



Kinderconferentie, november 2019



toekomst van Capelle. Hierbij zijn onder andere de onderwerpen omzien naar elkaar, de inrichting van de buitenruimte in relatie tot ontmoeten en communicatie aan bod gekomen.

In totaal hebben we hiermee de mening van ruim 1.280 Capellenaren opgehaald. Niet iedereen heeft meegedaan, want 66.000 inwoners zijn er veel meer. We hebben, samen met de gemeenteraad, bewuste keuzes gemaakt welke participatie-instrumenten we hebben ingezet en op welke momenten. Daarbij zijn we ons er ook bewust van geweest dat voorafgaand aan dit project voor de Stadsvisie, er al veel is opgehaald voor bijvoorbeeld de programma's Wonen, Duurzaamheid en Economie. We wilden zaken niet overdoen. Verder hebben we gedurende het traject ook aangegeven dat we niet alle individuele meningen van de participanten terug kunnen laten komen in de Stadsvisie. Dan gaat het vele kanten op. Het is de rol van de gemeente om alle zaken te wegen en tot een goede koers voor Capelle te besluiten.

## Inhoudelijke opbrengsten participatie

### Identiteit

#### Rustig en groen met een dorps karakter

Waar de identiteit van Capelle ter sprake komt, wordt bijna altijd Rotterdam genoemd. Capelle volgens de Capellenaar is rustig en dorps, maar vooral ook: dichtbij Rotterdam. Het is echter te kort door de bocht om te stellen dat de identiteit van Capelle daardoor afhankelijk is van Rotterdam.

Capellenaren noemen het belang van groen en water en zijn daar ook trots op. De Hollandsche IJssel kan identiteitsdrager van Capelle zijn, maar daarvoor moet deze wel zichtbaarder worden. Ruimte voor recreatie lijkt daarbij essentieel. Oudere Capellenaren noemen met name fiets- en wandelroutes langs en naar de IJssel. Jongere Capellenaren zien graag meer horeca langs de IJssel en mogelijkheid voor recreatie op het water, zoals varen.

De IJssel en openbaar groen zijn kwaliteiten waarmee Capelle zich kan onderscheiden van Rotterdam. Tegelijkertijd kan de nabijheid van Rotterdam ook worden benut. In dat licht is de identiteit van Capelle niet zozeer afhankelijk van Rotterdam, maar kunnen Capelle en Rotterdam elkaar versterken: Rotterdam heeft de voorzieningen, Capelle de rust en het groen.

### Wonen en woonomgeving

#### Wonen in een rustige wijk met bereikbare voorzieningen

Ook wanneer het gaat om leefbaarheid in de woonomgeving komen groen en rust naar voren. Onderdeel daarvan is dat groen wordt gezien als

remedie tegen verstening en hittestress. Jongere en oudere Capellenaren geven aan nu en in de toekomst het liefst in een rustige wijk te wonen. Men woont graag waar voorzieningen goed bereikbaar zijn. Die voorzieningen hoeven, wanneer er sprake is van een goede bereikbaarheid, niet voor iedereen daadwerkelijk in de wijk te liggen.

Capellenaren ervaren een toenemende druk op de woningmarkt. Ze geven aan dat de doorstroming op de Capelse woningmarkt beperkt is. Dit komt volgens hen met name omdat er te weinig grote appartementen zijn waar ouderen naartoe kunnen verhuizen. Oudere Capellenaren geven aan 'vast te zitten' in eengezinswoningen, wat ook in verband wordt gebracht met eenzaamheid. Omdat ouderen lang in eengezinswoningen blijven wonen, is er minder ruimte voor jonge gezinnen. Daarnaast wordt ook de betaalbaarheid van woningen genoemd als belemmering van de doorstroming op de woningmarkt.

Hoewel Capellenaren enerzijds dus spreken over een krappe woningmarkt, staat men anderzijds behoudend tegenover meer woningbouw. Zorgen omtrent toenemende woningbouw worden met name genoemd in relatie tot een angst voor toenemende verstening en verlies van groen. In relatie daarmee bestaat onenigheid over hoogbouw. Sommige Capellenaren zien het als oplossing voor de krappe woningmarkt, onder de voorwaarde van voldoende groen en voorzieningen. Anderen leggen een relatie tussen hoogbouw en verdichting die volgens hen een hogere verkeersdruk met zich mee brengt.

Capellenaren geven aan dat als hoogbouw een oplossing is voor het woningtekort, er dan in ieder geval aandacht moet zijn voor het blijven ontmoeten van elkaar in en rond de hoogbouw: het gaat om het dorps in een stadse vorm van wonen. Esthetisch mooie gebouwen, waar het parkeren ondergronds of inpandig is geregeld, is verder ook van belang.

### Verplaatsen en verbinden

#### Het verbinden van wijken verbindt niet alleen de fysieke ruimte, maar ook mensen

Capellenaren ervaren een toenemende verkeersdruk die wordt gerelateerd aan verdichting. Met name de hoge parkeerdruk en filevorming worden als een probleem ervaren. Oudere Capellenaren noemen openbaar vervoer en het stimuleren van langzaam vervoer en dan met name fietsen als oplossing. Jongere Capellenaren zien de oplossing vooral in het openbaar vervoer. Tegelijkertijd bestaat voor het merendeel de verwachting dat auto's in de toekomst altijd voor de deur geparkeerd kunnen worden. Opvallend is dat bijna alle jongeren deze verwachting hebben.

Hoewel het overgrote deel van de Capellenaren graag in een rustige wijk woont, is er een onderscheid te maken tussen Capellenaren die maatschappelijke voorzieningen graag in de wijk zien en Capellenaren die liever in een primair woongebied wonen. Met name voor de tweede groep is het belangrijk dat de verbinding tussen de wijken goed is: met openbaar of eigen vervoer. Als het gaat om de dagelijkse boodschappen, willen mensen die het liefst in hun wijk, dichtbij doen.

Juist die interwijkverbindingen kunnen volgens Capellenaren worden verbeterd. Bij het verbeteren van interwijkverbindingen wordt wederom het belang van groen genoemd; een groenpadenstructuur is een gewenste manier om wijken en mensen aan elkaar te verbinden. Benadrukt wordt dat het verbinden van fysieke ruimte niet alleen een goede bereikbaarheid van voorzieningen in de hand werkt, maar ook mensen met elkaar verbindt.

### **Ontmoeten en sociale cohesie**

#### **Ontmoeten en naar elkaar omzien als gezamenlijke verantwoordelijkheid**

Capellenaren leggen de relatie tussen onderlinge verbondenheid en de fysieke (groene) ruimte ook voor de toekomst. Verwacht wordt dat ontmoetingen in de toekomst vooral fysiek plaatsvinden: in de openbare ruimte, in huizen van de wijk, andere voorzieningen en bij verenigingen en georganiseerde activiteiten.

Er wordt hierbij een tweeledige rol van de gemeente verwacht. Enerzijds dienen voorzieningen en activiteiten fysiek toegankelijk te zijn en vindt bijna de helft dat de gemeente een aantrekkelijkere woonomgeving moet creëren om onderlinge betrokkenheid te behouden. Anderzijds heeft de gemeente volgens Capellenaren ook een sociale rol en wordt het als taak van de gemeente gezien om Capellenaren actief te faciliteren in ontmoetingen door mensen uit te nodigen om naar elkaar om te kijken en voor elkaar te zorgen.

Tegelijkertijd zien Capellenaren ook een rol voor zichzelf in onderlinge ondersteuning. Armoede en

individualisering worden als bedreigingen voor sociale cohesie genoemd. Een sociale mix in buurten, maar ook het gezamenlijk onderhouden van voorzieningen en de openbare ruimte kunnen volgens Capellenaren daarentegen bijdragen aan sociale samenhang.

Capellenaren zien voor zichzelf een rol weggelegd als het gaat om verbeteringen in hun wijk. Wel hebben ze daarbij hulp nodig van de gemeente in de vorm van een aanspreekpunt of geld.

### **Veiligheid**

#### **Sociale samenhang en transparantie in relatie tot een veilig gevoel**

Capellenaren voelen zich over het algemeen veilig in hun woonomgeving. Eerder werd sociale cohesie al in verband gebracht met de fysieke ruimte en een sociale mix. Capellenaren noemen echter ook een relatie tussen sociale cohesie en veiligheid: hoe minder samenhang, hoe kleiner het gevoel van veiligheid.

Capellenaren geven aan dat zij op het gebied van veiligheid soms rolonduidelijkheid ervaren. Het is niet altijd even duidelijk wie welke rol speelt als het gaat om veiligheid. De gemeente kan hierin een informerende rol spelen volgens Capellenaren. Daarnaast worden grotere toegankelijkheid en zichtbaarheid van (veiligheids)organisaties genoemd als oplossing.

Jongere Capellenaren benaderen het veiligheidsgevoel vooral praktisch: voor hen heeft veiligheid vooral met verkeersveiligheid te maken. Zij geven aan dat maatregelen als zebrapaden, verkeerslichten en betere

straatverlichting kunnen helpen bij een gevoel van veiligheid in Capelle in de toekomst.

### **Conclusie**

De druk op de woningmarkt is groot door de toestroom van mensen uit niet Westerse landen, door de extramuralisering van de zorg, toename van eenpersoonshuishoudens en doordat niet iedereen in de gelegenheid is om meer te betalen voor een ander huurhuis, ook al is die woning beter passend bij de levenssituatie. Bouwen voor ouderen en alleenstaanden en het vergroten van het middenhuursegment moet aandacht krijgen. Met name de zogenaamde middengroepen vinden moeilijk hun weg in de koopwoningenmarkt en zoeken hun heil in de middeldure huursector.

Capelle is een van de dichtst bebouwde gebieden van Nederland. Dat betekent dat hoogbouw eerder ter sprake komt dan grondgebonden woningen bouwen. Hoogbouw heeft meer stadse dan dorps kenmerken, maar dat sluit niet uit dat je elkaar nog steeds kent. Het steeds maken van goede afwegingen voor woningtypen is daarom van vitaal belang voor Capelle. En dat staat niet op zich, maar in verbinding met de voorzieningen die mensen nodig hebben: huisartsen, scholen en openbaar groen om in te vertoeven. Het betekent dat we onze dromen over een huis met tuin en auto voor de deur, soms moeten inruilen voor een andere droom als je het leefbaar wilt houden in Capelle.

Blijven investeren in een veilige leefomgeving is nodig om buurten niet te laten verslechteren. Op veel plaatsen gaat het nu goed, sommige wijken en buurten vragen meer aandacht omdat de inrichting niet optimaal is en omdat het zogenaamde 'springplankwijken' zijn: met de meest beperkte beurs ga je daar eerst wonen, maar zodra je meer te besteden hebt, verhuis je naar een prettigere buurt. Dit is een gegeven en ook niet te voorkomen.

Omzien naar elkaar is het cement in de samenleving. Doordat we elkaar helpen en opzoeken voorkomen we eenzaamheid, verslechtering van gezondheid of kunnen we signaleren dat iets niet goed gaat. Daarin hebben Capellenaren een actieve rol. En de gemeente kan dat stimuleren en zorgen voor een goede infrastructuur (sociaal en fysiek).

Op het gebied van mobiliteit verandert er ook veel. Verschillende vormen van vervoer – de een schoner en duurzamer dan de andere – vragen tegelijkertijd allemaal ruimte in het openbaar gebied. We experimenteren met zelfrijdende auto's, hechten waarde aan de buurtbus, maar beschikken ook nog steeds over traditionele auto's. En deelauto's passen niet in het leefpatroon van iedereen.

Capelle krijgt te maken met meer stadse vraagstukken en dat is niet tegen te gaan. Wel kunnen we er zo goed mogelijk mee om gaan, om het leefbaar en prettig voor de Capellenaren te houden.

