

Visie Recreatie en Toerisme

Cranendonck 2025-2040





Colofon

Gemeente Cranendonck, januari 2025

Auteur: Gemeente Cranendonck, Ferdi Das
Tekstbewerking: Janneke Janssen
Opmaak: Buro 28, Leonie Nennie
Beeldmateriaal: Gemeente Cranendonck
Bjorn Snelders / De Groote Heide
Visitbrabant
Anita Oosting (Pixabay)
Analyses en ondersteuning: Bureau voor Ruimte & Vrije Tijd:
Ellen Ruiten, Tinco Lycklama, Rozemarijn Pool,
Nikolien van Isterdael

Samenvatting

Inleiding

Vrijtijdsbesteding is voor iedereen belangrijk, leerzaam, sociaal en gezond. De overheid heeft hierin een belangrijke taak te vervullen. Het is zelfs formeel in de grondwet geborgd dat de overheid voorwaarden schept voor ontplooiing en vrijetijdsbesteding en maatregelen treft ter bevordering van de volksgezondheid.

Deze Visie Recreatie en Toerisme gaat zowel over vrijetijdsbesteding van de inwoners van Cranendonck, als over mensen van buiten de gemeente die voor één of meerdere dagen naar Cranendonck komen voor recreatieve of zakelijke doeleinden. Deze visie geeft inzicht in hoe recreatie en toerisme kan bijdragen aan een bredere economische en sociale ontwikkeling van Cranendonck. Ze actualiseert kennis en inzichten en helpt om (nieuwe) keuzes te maken richting 2040. Deze visie is ook een afwegingskader voor (nieuwe) ontwikkelingen en initiatieven en is daarmee een uitnodigings- en inspiratiedocument voor iedereen met (potentiële) ontwikkelplannen op het gebied van recreatie en toerisme in Cranendonck. De visie is opgesteld met input van inwoners, ondernemers en belanghebbende organisaties.

Betekenis en belang van recreatie en toerisme

Recreatie en toerisme levert een aanzienlijke bijdrage aan economie en werkgelegenheid. Het vergroot ook het welzijn en de kwaliteit van leven, maakt mensen gelukkiger, verbindt groepen mensen en functioneert daarmee als het 'sociale cement tussen de stenen'. Daarnaast draagt een bloeiende vrijetijdssector bij aan een positieve beeldvorming en het imago van Cranendonck.

De waarde van recreatie en toerisme wordt onderverdeeld in drie aspecten:

- Economische waarde
- Waarde voor de leefomgeving
- Sociale waarde

Het landelijke rapport 'Waardevol Toerisme' (2019) benadrukt het belang van balans tussen de voordelen en nadelen van toerisme. De visie 'Perspectief Nederland 2030' (2019) streeft naar een duurzaam toerismebeleid in Nederland, dat wonen, werken en ontspannen in balans houdt en daardoor de 'kwaliteit van leven' vergroot.

Context beleid

Recreatie en het ruimtelijke domein zijn onlosmakelijk met elkaar verbonden. De ruimtelijke kwaliteit van Nederland verandert snel door opgaven zoals woningbouw, energietransitie en natuurbehoud. Daarnaast liggen er veel claims op de schaarse ruimte. Het is essentieel dat ruimtelijke opgaven niet alleen vanuit één perspectief worden bekeken, maar juist integraal en multifunctioneel. Zo levert het een bijdrage aan bredere maatschappelijke waarden en doelen. Door recreatie en toerisme te verbinden met ruimtelijke opgaven, kunnen inwoners profiteren van een woon- en leefomgeving van hoge (ruimtelijke) kwaliteit, die goed is voor de gezondheid

en ontspanning en waar voldoende werkgelegenheid is. Dit is van toenemend belang, nu 'brede welvaart' steeds centraler komt te staan.

In de ontwikkelstrategie voor de regio Zuidoost-Brabant (2022) ligt de focus op een 'schaalsprong' met betrekking tot wonen, werken en mobiliteit. De huidige prognoses en afspraken gaan uit van een groei van ongeveer 70.000 banen en 100.000 nieuwe woningen in de periode tot 2040. Het succes van deze schaalessprong is, naast de economische groei, ook in sterke mate afhankelijk van de leefomgeving: landschap, natuur, recreatieve mogelijkheden, de (on)mogelijkheden vanwege klimaatadaptatie en de energietransitie. Recreatie en toerisme draagt bij aan een economisch vitaal buitengebied, vitale kernen en geeft een impuls aan het voorzieningenniveau.

Er is kruisbestuiving mogelijk tussen recreatie en toerisme en veel andere beleidsterreinen. Behalve bij economie en de transitie van het landelijk gebied, zijn er koppelkansen met mobiliteit, wonen, cultuur, erfgoed, sporten & bewegen, gezondheid, natuur en landschap.

Identiteit en recreatief profiel van Cranendonck

Cranendonck is een landelijke groene gemeente, gelegen in het zuidelijkste puntje van Noord-Brabant, aan de grens met België en Limburg. Deze ligging en de geschiedenis heeft in sterke mate bijgedragen aan de identiteit en het DNA van de gemeente. Cranendonck biedt diverse mogelijkheden voor dag- en verblijfsrecreatie. Er is een groot aanbod aan routes voor fietsers, wandelaars, mountainbikers, ruiters en menbers. Het overige aanbod aan dagrecreatie is kleinschalig, zonder echte trekker. Ook het aanbod aan verblijfsrecreatie in Cranendonck is over het algemeen kleinschalig en relatief eenzijdig. Hierdoor is de vrijetijdssector in Cranendonck ook enigszins kwetsbaar.

Het doelgroepenmodel 'Leefstijlvinder' (zie bijlage 2) laat zien dat het huidige aanbod in Cranendonck voornamelijk aantrekkelijk is voor de verbindingszoeker en inzichtzoeker. Om het toeristisch profiel te versterken, is het belangrijk om meer voorzieningen te ontwikkelen die aansluiten bij de behoeften van deze doelgroepen. Het lokale recreatieve profiel kan worden verbreed door aanbod te ontwikkelen voor rust- en stijlzoekers. Ten aanzien van de recreatieve 'trekkers' Baronie van Cranendonck en Budel-Dorplein is aanbod kansrijk voor zowel de rust- en stijlzoeker, als voor de plezier- en avontuurzoeker.

Toekomstbeeld

De gemeente Cranendonck ziet kansen voor groei in recreatie en toerisme, maar streeft naar een gebalanceerde ontwikkeling. Dit leidt tot de volgende ambitie voor recreatie en toerisme in Cranendonck met het oog op 2040:

In 2040 levert de vrijetijdsector in Cranendonck niet alleen een positieve bijdrage aan de lokale economie en werkgelegenheid, maar ook aan de gezondheid en het welzijn van onze inwoners, aan hun leefomgeving en onze lokale identiteit ('brede welvaart'). De gemeente Cranendonck is gastvrij en aantrekkelijk voor bezoekers van buiten de gemeente, maar ook onze inwoners hebben baat bij voldoende en aantrekkelijke (vrijetijds)voorzieningen. Toeristen en recreanten zijn van harte welkom, mits dit niet leidt tot aantasting van de rust, leefbaarheid en landschappelijke en natuurwaarden. In de positionering staat onze bijzondere cultuurhistorie en groene omgeving centraal.

Dit leidt tot de volgende vijf speerpunten voor de toekomst:

1. **Kwalitatief goede en belevenisvolle routes** (kwaliteit, gebruik stimuleren, beleving).
2. **Kwaliteit en diversiteit in het aanbod verblijfsrecreatie** (kwaliteit, diversiteit, onderscheidend).
3. **Aantrekkelijk aanbod van dagrecreatie en horeca** (passend bij draagkracht en DNA, meerwaarde voor inwoners, toename bezoekers huidig aanbod, 'trekkers' Baronie en Dorplein).
4. **Onderscheidende positionering en goed gastheerschap** (positionering met 'het verhaal van Cranendonck', streekpromotie, lokaal gastheerschap, online en offline informatievoorziening).
5. **Actief inzetten op overleg en samenwerking** (gebalanceerde groei, structureel overleg met inwoners en ondernemers, belangrijke rol lokale VVV, regionale samenwerking, breed overleg).

Uitvoeringsagenda

Het gewenste toekomstbeeld zal in stappen bereikt moeten worden en is afhankelijk van veel factoren en van meerdere partijen. Als gemeente zijn we niet alléén aan zet voor het waarmaken van de ambitie en het realiseren van de speerpunten. Initiatieven voor (nieuwe) ontwikkelingen zullen vooral vanuit ondernemers, particulieren en organisaties (moeten) komen. De rol van de gemeente is divers. Deze is zowel inspirerend, faciliterend, initiërend, uitvoerend als ook toetsend/afwegend. De zaken die we de komende jaren als gemeente actief oppakken om, samen met onze partners, de ambities voor Cranendonck te realiseren zijn opgenomen in een uitvoeringsagenda.





Inhoud

	pagina
1 Inleiding	7
1.1. Aanleiding	7
1.2. De overheid en recreatie en toerisme	7
1.3. Relatie tot het 'Kompas voor Cranendonck'	8
1.4. Relatie tot de omgevingsvisie	9
1.5. Totstandkoming van dit document	9
1.6. Leeswijzer	9
2 Betekenis en belang van recreatie en toerisme	10
2.1. Begrippen	10
2.2. De waarde van recreatie en toerisme	11
2.3. Waardevol toerisme	12
2.4. Perspectief Nederland	13
3 Context beleid	14
3.1. Landelijk: recreatie in een veranderd landschap	14
3.2. Provinciaal: Levendig Brabant	14
3.3. Regionaal: 'schaalsprong' en vitaal landelijk gebied	16
3.4. Lokaal: koppelkansen met andere beleidsterreinen	18
4 Identiteit en recreatief profiel van Cranendonck	22
4.1. Kenmerken gemeente	22
4.2. Beknopte geschiedenis	23
4.3. Toeristisch-recreatief aanbod	24
4.4. Analyse vraag en aanbod	29
4.5. Wensen en aandachtspunten ondernemers	32
4.6. Wensen en aandachtspunten inwoners	33
5 Toekomstbeeld	34
5.1. Bestemmingsmanagement	34
5.2. Trends en ontwikkelingen	35
5.3. SWOT-analyse Cranendonck	37
5.4. Ambitie en speerpunten	38
5.5. Uitgangspunten en (rand)voorwaarden	49
6 Uitvoeringsagenda tot 2030	51
Bijlage 1: Begrippenlijst	55
Bijlage 2: Doelgroepen Leefstijlvinder	56
Bijlage 3: Toelichting op SWOT-analyse	58
Bijlage 4: Geraadpleegde bronnen	62

Separate bijlage: rapport 'analyses en achtergronden bij de Visie Recreatie en Toerisme Cranendonck' van Bureau voor Ruimte & Vrije Tijd.

1 Inleiding

1.1. Aanleiding

Het huidige vrijetijdsbeleid van de gemeente Cranendonck dateert uit 2013 en is aan een update toe. Op 12 juli 2022 is door de gemeenteraad een motie aangenomen die het College oproept om: *‘aan de slag te gaan met het neerzetten van een totaalplan op het gebied van recreatie & toerisme. Er dient een brede visie ontwikkeld te worden, die ook de koppeling maakt met horeca en economie’.*

Deze Visie Recreatie en Toerisme geeft inzicht in hoe recreatie en toerisme kan bijdragen aan een bredere economische en sociale ontwikkeling van Cranendonck. Ze actualiseert kennis en inzichten en helpt om (nieuwe) keuzes te maken. Zo zetten we, samen met inwoners en partners, een nieuwe stip op de horizon richting 2040. Deze visie is ook een afwegingskader voor (nieuwe) ontwikkelingen en initiatieven en is daarmee een uitnodigings- en inspiratiedocument voor iedereen met (potentiële) ontwikkelplannen op het gebied van recreatie en toerisme in Cranendonck.

1.2. De overheid en recreatie en toerisme

Vrijetijd, recreatie en toerisme zijn een onlosmakelijk onderdeel van onze maatschappij geworden. Dit gaat niet alleen over bezoekers uit het buitenland of uit andere gebieden in Nederland, maar ook over de inwoners van een gemeente. Zelf zijn we namelijk ook met grote regelmaat recreant of toerist. Het gaat ook niet alleen over op vakantie gaan en geld uitgeven aan vrijetijdsbesteding. Veel mensen ervaren een hoge (werk)druk en hebben meer dan ooit behoefte aan ontspanning en vertier. Nederlanders hebben volgens het Sociaal Cultureel Planbureau gemiddeld 44 uur vrijetijd per week, deze omvang is al jarenlang ongeveer hetzelfde. Ter vergelijking: de gemiddelde werkweek is al tien jaar vrijwel onveranderd 31 uur.

Kortom: vrijetijdsbesteding is voor iedereen belangrijk, leerzaam, sociaal en gezond. De overheid heeft hierin een belangrijke taak te vervullen, die zelfs formeel is geborgd in de grondwet (artikel 22).

“De overheid moet de volksgezondheid in Nederland bevorderen en ze moet zorgen voor voldoende goede woningen. Verder schept de overheid voorwaarden voor ontplooiing en vrijetijdsbesteding. De overheid treft maatregelen ter bevordering van de volksgezondheid” (artikel 22 grondwet).

Volgens het Centre of Expertise Leisure, Tourism and Hospitality (CELTH) hebben gemeenten twee belangrijke taken in het toeristisch beleid:

- het stimuleren en faciliteren van toeristisch-recreatieve initiatieven;
- het formuleren van kaders waarbinnen toeristische ontwikkeling mag plaatsvinden.

1.3. Relatie tot het ‘Kompas voor Cranendonck’

In oktober 2024 is het ‘Kompas van Cranendonck’ vastgesteld door de gemeenteraad. Dit document geeft de richting en keuzes aan voor de gemeente Cranendonck tot 2040. Het Kompas gaat uit van een missie: *‘het behouden en ontwikkelen van brede welvaart voor de huidige en volgende generaties Cranendonckers’*. Met brede welvaart bedoelen we alle factoren die van invloed zijn op het geluk van mensen: van een gezonde leefomgeving en een goed niveau van publieke voorzieningen tot omgang met andere mensen en mogelijkheden voor persoonlijke ontwikkeling.

Het Kompas omvat de volle breedte van het gemeentelijk handelen. Deze Visie Recreatie en Toerisme is een doorvertaling hiervan naar het beleidsterrein recreatie en toerisme (ofwel vrijetijd). In het Kompas staat het volgende over recreatie en toerisme: *‘de gemeente doet wat nodig is om de belevingswaarde van het landschap te bevorderen. Inwoners kunnen hierin niet alleen ontspannen en recreëren, maar ook aan de slag als ondernemer in de vrijetijdseconomie’*. Voldoende ruimte voor recreatie is onlosmakelijk verbonden met de groei van Cranendonck, waardoor ook de lokale economie wordt versterkt en het lokale voorzieningenniveau kan worden behouden en uitgebouwd.



1.4. Relatie tot de omgevingsvisie

De gemeente werkt op dit moment aan een omgevingsvisie in het kader van de landelijke Omgevingswet en als ruimtelijke uitwerking van het Kompas van Cranendonck. De omgevingsvisie vervangt de voormalige Structuurvisie en is gericht op de fysieke leefomgeving. De keuzes uit het Kompas voor Cranendonck vormen hierbij belangrijke uitgangspunten. De omgevingsvisie wordt uitgewerkt door ontwikkelprofielen voor elke dorpskern en het buitengebied. Hierin leggen we vast hoe de verschillende dorpen en het buitengebied van Cranendonck zich gaan ontwikkelen tot 2040 en welke doelen we nastreven. Recreatie, toerisme en vrijetijd vormen een van de pijlers onder deze doelen en ontwikkelprofielen.

1.5. Totstandkoming van dit document

Bij de totstandkoming van deze visie zijn verschillende partijen en personen betrokken:

- gemeenteraad Cranendonck (informatiebijeenkomsten op 4 april en 27 augustus 2024).
- collega's van andere beleidsterreinen (gesprekken over beleid en opgaven van de verschillende disciplines).
- lokale vrijetijdssector (bijeenkomsten met ondernemers en organisaties op 15 april en 28 oktober 2024).
- inwoners van alle dorpskernen (gesprekken met een afvaardiging van inwoners uit elk van de zes dorpen in de periode mei-september 2024).
- Heemkundekring Baronie van Cranendonck (interactieve sessie over erfgoed en cultuurhistorie als inspiratiebron voor recreatie en toerisme op 22 april 2024).
- gesprekken met stakeholders (VVV Cranendonck, Natuurgrenspark De Groote Heide, Grenspark KempenBroek).

Door het betrekken van deze partijen willen we een breed gedragen visie opstellen die externe partijen uitnodigt tot initiatieven die bijdragen aan de geformuleerde ambitie en speerpunten.

Achtergrondinformatie

Deze visie recreatie en toerisme is opgesteld in samenwerking met Bureau voor Ruimte & Vrije Tijd. Zij hebben het proces ondersteund, analyses gemaakt en onderzoek gedaan naar vraag en aanbod. Deze en andere relevante achtergrondinformatie is opgenomen in hun **rapport 'analyses en achtergronden bij de Visie Recreatie en Toerisme Cranendonck'**, dat een belangrijke basis vormt voor deze visie en als zodanig bij voorliggend document hoort. Daarnaast is een groot aantal bronnen geraadpleegd, deze zijn opgenomen in bijlage 4.

1.6. Leeswijzer

In hoofdstuk 2 beschrijven we de betekenis en het belang van recreatie en toerisme, gevolgd door de beleidsmatige context op verschillende niveaus in hoofdstuk 3. In hoofdstuk 4 geven we een beschrijving van de huidige situatie van recreatie en toerisme in Cranendonck, waarna we in hoofdstuk 5 aangeven hoe we de toekomstige situatie zien en wat hierbij de belangrijkste speerpunten zijn. Tenslotte is in hoofdstuk 6 een beknopte uitvoeringsagenda opgenomen waarin we acties benoemen waar we de komende jaren (tot 2030) op gaan inzetten.

2 Betekenis en belang van recreatie en toerisme

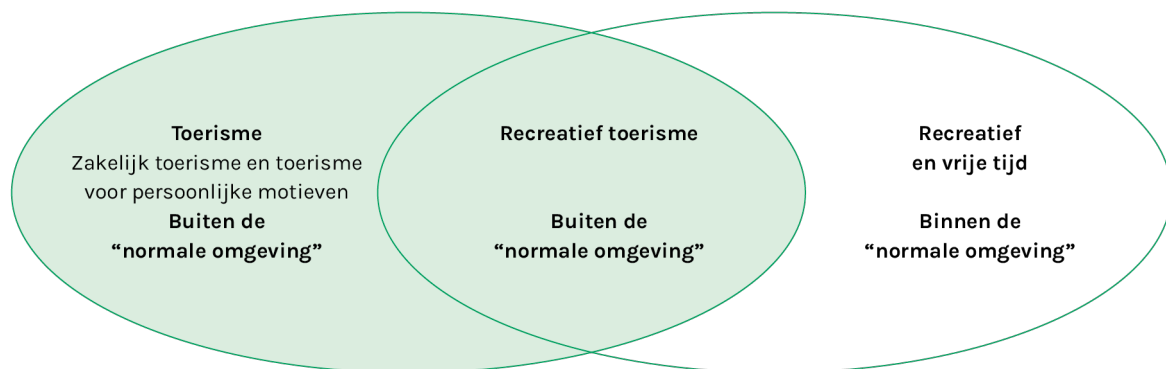
Waar gaat het eigenlijk precies over als we spreken over recreatie en toerisme, ofwel de vrijetijdssector? En welke positie heeft de vrijetijdssector in het grotere geheel?

2.1. Begrippen

Recreatie, toerisme en vrijetijd worden vaak in één adem genoemd en door elkaar gebruikt. Deze begrippen overlappen elkaar wel, maar zijn toch verschillend. De begrippen vrijetijd en recreatie zijn wel min of meer vergelijkbaar (zie ook bijlage 1: begrippenlijst).

Onderstaande figuur (2.1) laat de relatie en verschillen zien tussen de begrippen toerisme, vrijetijd en recreatie en de gemeenschappelijke overlap naar 'recreatief toerisme'. In sommige situaties liggen de verschillen genuanceerd, zoals het maken van een fietstocht voor ontspanning in een andere regio.

Figuur 2.1: Schematische weergave van de relatie toerisme, recreatief toerisme, recreatie en vrijetijd (Landelijke R&T Standaard 2030)



In de definities gaat het vaak over de 'normale' omgeving. Dit bepaalt eigenlijk in hoeverre een activiteit tot toerisme behoort of niet. De normale omgeving is een subjectief begrip en kan voor iedere persoon anders zijn. In principe gaat het om de omgeving waarin een persoon zijn of haar normale routines uitvoert (zoals wonen, werken, studeren, sporten, uitgaan, etc.).

In deze Visie Recreatie en Toerisme gaat het zowel over de vrijetijdsbesteding (buitenshuis) van de eigen inwoners, als over mensen van buiten de gemeente die voor een of meerdere dagen naar Cranendonck komen voor recreatieve of zakelijke doeleinden.



2.2. De waarde van recreatie en toerisme

De bijdrage van recreatie en toerisme aan de Nederlandse samenleving is aanzienlijk. Uit het Nederlands Vrijetijdsonderzoek (2023) blijkt dat bijna de hele Nederlandse bevolking van 18 jaar en ouder (98,5%) elk jaar deelneemt aan tenminste één vrijetijdsactiviteit buitenshuis. In totaal hebben dus 14,3 miljoen Nederlanders tenminste één vrijetijdsactiviteit buitenshuis van meer dan een uur ondernomen. In verreweg de meeste gevallen gaat het om (veel) meer dan één activiteit. In totaal hebben Nederlanders 2,5 miljard vrijetijdsactiviteiten ondernomen in Nederland. In 2023 ontving Nederland 49,4 miljoen toeristen, uit binnen- en buitenland.

De bestedingen van zowel dag- als verblijfgasten bedragen jaarlijks vele tientallen miljarden euro's. In 2022 was de economische waarde van toerisme en recreatie in Nederland € 95,8 miljard. De bestedingen waren daarmee (een jaar na de coronapandemie!) hoger dan in 2019, vlak voor de coronapandemie. In 2022 genereerde de toeristisch-recreatieve sector 3,7% van het Bruto Binnenlands Product. Met toerisme wordt in Nederland inmiddels bijna net zo veel geld verdiend als in de bouwsector en tweemaal zoveel als in de landbouwsector. De toeristische sector groeit harder dan veel andere economische sectoren in Nederland.

Dit betekent dat de vrijetijdssector ook een belangrijk aandeel heeft in de werkgelegenheid met 6,6% van het aantal banen in Nederland (cijfers 2022). In Cranendonck neemt de toeristisch-recreatieve sector ongeveer 5,6% van het aantal banen voor haar rekening (cijfers 2022). Het Koopstromenonderzoek uit 2021 geeft aan dat er in Cranendonck ongeveer € 0,5 miljoen per jaar aan toeristische bestedingen bij de detailhandel terecht komen.

De waarde van recreatie en toerisme kunnen we onderverdelen in drie aspecten:

- **Economische waarde** (werkgelegenheid, relatief veel werkgelegenheid voor jongeren en laagopgeleiden, inkomsten voor bedrijven, bewoners en overheid, bijdrage aan vestigingsklimaat, kennisontwikkeling en innovatie, etc.)
- **Waarde voor de leefomgeving** (kwaliteit en kwantiteit van horeca, vrijetijdsvoorzieningen en detailhandel, kwaliteit van cultureel erfgoed, evenementenaanbod, kwaliteit van natuurlijk erfgoed, infrastructuur en mobiliteit, etc.).
- **Sociale waarde** (geluk, welzijn, trots van bewoners op plaats en/of regio, ontmoetingen tussen mensen, diversiteit, sociale cohesie, etc.).

De vrijetijdssector vergroot het welzijn en de kwaliteit van leven, maakt mensen gelukkiger, verbindt groepen mensen en functioneert daarmee als het 'sociale cement tussen de stenen'. Recreatie en toerisme is dan ook in sterke mate verweven en verbonden met veel andere sectoren en beleidsdomeinen, waaronder: natuur, mobiliteit en infrastructuur, ruimtelijke ordening, water, leefbaarheid, gezondheid en welzijn. Daarnaast kan een bloeiende vrijetijdssector bijdragen aan een positieve beeldvorming en imago van een plaats, gemeente of regio, wanneer deze als gezellig wordt ervaren en er veel te doen en te beleven is. Mits het niet als té druk wordt ervaren.

2.3. Waardevol toerisme

Toeristen en recreanten komen primair naar een bestemming voor het bezoeken en beleven van de omgeving, bezienswaardigheden, winkels, erfgoed, natuur, cultuur, attracties en andere voorzieningen. Zij maken hierbij gebruik van infrastructuur, openbare ruimte en vastgoed (zoals bijvoorbeeld verblijfsaccommodaties). Al deze elementen maken deel uit van de leefomgeving die daarmee het fundament is voor recreatie en toerisme. Tegelijkertijd heeft recreatie en toerisme allerlei effecten op de leefomgeving, zowel positieve als negatieve. Toerisme kan onder andere het voorzieningenniveau en de infrastructuur bevorderen, maar toerisme kan ook zorgen voor parkeerdruk, overlast (afval, geluid, drukte) en milieubelasting.

Een goede balans en wisselwerking tussen recreatie en toerisme en de leefomgeving is daarom erg belangrijk. De Raad voor de Leefomgeving en infrastructuur heeft in 2019 het adviesrapport 'Waardevol Toerisme' opgesteld. Dit advies richt zich op de impact die (de groei van) recreatie en toerisme heeft op de economie, de leefomgeving en de samenleving, met specifieke aandacht voor wat de overheid kan doen om zowel de kansen te benutten als de bedreigingen te beheersen.

De vraag die in hun rapport centraal staat, is: *'hoe kan worden gestuurd op een gebalanceerde groei van het inkomende en binnenlandse toerisme in Nederland, waarbij de economie, de samenleving en de leefomgeving met elkaar in samenhang worden bekeken?'*

Het gaat hierbij niet alleen over plekken met hoge toeristische druk (zoals Amsterdam, Giethoorn of de Veluwe), maar juist ook over plaatsen waar toerisme een waardevolle bijdrage kan leveren aan de vitaliteit en het welzijn van de plaatselijke gemeenschap.

2.4. Perspectief Nederland

In 2019 heeft het Nederlands Bureau voor Toerisme en Congressen (NBTC) de visie 'Perspectief Nederland 2030' gepresenteerd. In deze visie op toerisme in Nederland staat het gezamenlijk belang voorop. De belangen van bewoners, bedrijven en bezoekers moeten in balans zijn. Door de balans tussen wonen, werken en ontspannen te optimaliseren, wordt de 'kwaliteit van leven' vergroot.

De vijf landelijke prioriteiten die in de visie genoemd worden zijn:

- Lusten en lasten in balans: meer lusten van toerisme dan lasten.
- Nederland overal aantrekkelijk: meer steden en regio's op de kaart als aantrekkelijke bestemming.
- Toegankelijk en bereikbaar: eenvoudig te bereiken steden en regio's.
- Verduurzaming moet: een leefomgeving met minder verspilling en vervuiling.
- Een gastvrije sector: een gastvrije bestemming Nederland.

De visie en aanpak van het NBTC gaat over de duurzame ontwikkeling van de 'bestemming Nederland' en de veranderende rol van toerisme. Hierbij staat het gezamenlijke belang van bezoekers, bedrijven en bewoners voorop. Zodat het toerisme van de toekomst bijdraagt aan het welzijn en de welvaart in heel Nederland.



3 Context beleid

In dit hoofdstuk beschrijven we de landelijke, provinciale en regionale ontwikkelingen en ambities. Daarna gaan we in op de opgaven en speerpunten van andere beleidsterreinen binnen de gemeente. We bekijken hoe recreatie en toerisme hier een bijdrage aan kan leveren.

3.1 Landelijk: recreatie in een veranderd landschap

Recreatie en het ruimtelijke domein zijn onlosmakelijk met elkaar verbonden. De ruimtelijke kwaliteit van de leefomgeving is een bepalende factor voor de toeristisch-recreatieve aantrekkelijkheid van een plek. En voor veel vrijetijdsactiviteiten vormt het landschap de basis. Maar het Nederlandse landschap is in transitie, het gaat in de komende jaren ruimtelijk flink veranderen. Er ligt een veelvoud van opgaven die gevolgen hebben voor de (openbare) ruimte. Zoals woningbouw, natuur, klimaat, stikstofreductie, landbouw, economie, landschap, energietransitie, erfgoed en ruimtelijke kwaliteit.

Het is essentieel dat ruimtelijke opgaven niet alleen vanuit één perspectief worden bekeken, maar juist integraal en multifunctioneel. Zo wordt een bijdrage geleverd aan bredere maatschappelijke waarden, zoals (het toenemende belang van) gezondheid, bewegen, ontspanning en geluk. Door recreatie en toerisme te verbinden met ruimtelijke opgaven, kunnen inwoners profiteren van een woon- en leefomgeving van hoge (ruimtelijke) kwaliteit, die goed is voor de gezondheid en ontspanning en waar voldoende werkgelegenheid is. Dit is van toenemend belang, nu 'brede welvaart' steeds centraler komt te staan.

Ruimte voor recreatie

De ANWB constateert in haar rapport 'Meer ruimte voor recreatie' (2023) een landelijk tekort aan groene recreatieruimte, dat in de toekomst steeds verder oploopt. Mede hierdoor is er in diverse natuurgebieden in Nederland sprake van een hoge recreatiedruk. De ANWB pleit dan ook voor het realiseren van nieuwe natuur en meer recreatiegebied, waarbij zonering belangrijk is en routes het landschap toegankelijk en beleefbaar maken.

Ook de landelijke 'Samenwerkingstafel Gastvrijheidsdomein', gefaciliteerd door het Ministerie van Economische Zaken en Klimaat, ziet het fysiek uitbreiden van recreatieruimte als een dringende en dwingende opdracht. Zij constateert dat deze ruimte op dit moment zeer beperkt is als gevolg van jarenlange afname van de recreatieruimte per hoofd van de bevolking.

3.2 Provinciaal: Levendig Brabant

Omgevingsvisie Noord-Brabant

De provinciale omgevingsvisie stelt de kwaliteit van Brabant voor de Brabander centraal. Hierin worden de belangrijkste inhoudelijke (transitie)opgaven voor onze provincie gedefinieerd. De omgevingsvisie benoemt vijf aandachtsgebieden: gezonde en veilige leefomgeving, energie- en grondstoffentransitie en een 'klimaatproof' Brabant, duurzame verstedelijking en een vitaal platteland, mobiliteit en een duurzame en concurrerende economie. Brede welvaart en gezondheid zijn opgaven die alle andere opgaven raken en doorkruisen.



Levendig Brabant

De provinciale omgevingsvisie staat aan de basis van het beleidskader 'Levendig Brabant' (2023). Dit is een Integraal beleidskader voor cultuur, erfgoed, sport en vrijetijd. De provincie wil hiermee Brabant aantrekkelijker maken voor inwoners, bezoekers en buitenlandse werknemers. Daarbij staat samenhang en integraliteit centraal.

De provincie constateert dat de bevolking groeit en dat, met name in de stedelijke gebieden, de vraag naar voorzieningen en recreatieruimte toeneemt. Vrijetijd faciliteert, net als cultuur, sport en erfgoed, ontmoetingen tussen mensen en draagt bij aan sociale cohesie en het voorkomen van eenzaamheid. Door de veranderende bevolkingssamenstelling veranderen ook de behoeften. Zo stellen een oudere bevolking en meer inwoners uit het buitenland eisen aan toegankelijkheid van voorzieningen (bijvoorbeeld fysieke toegankelijkheid en het vertalen van informatie).

Brabanders geven aan dat ze verschillende belevenissen binnen handbereik willen. Dit leidt tot een vermenging van functies en combinatiebezoek (met kansen voor routes en arrangementen). Cultuur, erfgoed, sport en recreatie en toerisme groeien zo steeds meer naar elkaar toe.

Voor de provincie is recreatie en toerisme geen doel op zich, maar een middel dat bijdraagt aan de voortgaande ontwikkeling van een beter voorzieningenniveau (zoals recreatief aanbod, winkels, horeca). De provincie blijft via de organisatie Visitbrabant actief inzetten (inter) nationale Brabant-marketing en op routes om bij te dragen aan de maatschappelijke doelen gezondheid, duurzaamheid, vitaliteit en inclusiviteit.

3.3. Regionaal: ‘schaalsprong’ en vitaal landelijk gebied

Omgevingsagenda

Cranendonck maakt bestuurlijk en economisch deel uit van de Metropoolregio Eindhoven (MRE). Hierin werken de 21 gemeenten in Zuidoost-Brabant samen aan de gezamenlijke opgaven en ambities. Zoals mobiliteit, economie, energietransitie, ruimte, wonen en landelijk gebied. De regio Zuidoost-Brabant telt op dit moment ongeveer 800.000 inwoners.

In 2020 hebben gemeenten, waterschappen en provincie de eerste versie van de ‘Omgevingsagenda Zuidoost-Brabant’ vastgesteld. Dit is de samenwerkingsagenda voor de toekomst van de fysieke leefomgeving van de regio. De gezamenlijke ambitie van alle partijen is *‘een sterke regio met behoud van het kenmerkend innovatieve Brainportprofiel en een stabiele sociale basis en vitale leefomgeving voor al onze inwoners. De grote achterliggende opgave is de duurzame verstedelijkingsopgave en de opgave voor een vitaal landelijk gebied die in onze regio samenkomen met elkaar te verbinden’.*

De lange termijn agenda van de regio Zuidoost-Brabant wordt gevormd door twee thema’s:

- **‘duurzame schaalsprong Brainport’**
De Brainportregio is de kennismotor van de Nederlandse economie en kent een bovengemiddelde economische groei. Een belangrijke opgave voor Zuidoost-Brabant is het maken van een schaalsprong op het gebied van verstedelijking en bereikbaarheid. Dit is nodig om toekomstbestendig te blijven en aantrekkelijk voor talent en (toekomstige) bewoners, werkgevers en werknemers. Het voorzieningenniveau en het woningaanbod moet zich mee ontwikkelen met de veranderende bevolkingssamenstelling en inwoners moeten meeprofiteren.
- **‘nieuwe balans in het landelijk gebied’**
Het landelijk gebied moet leefbaar, toekomstbestendig en economisch vitaal blijven. Dit draagt bij aan de kwaliteit van het vestigingsklimaat van Brainport en aan de leefbaarheid van de regio als totaal. Stedelijk en landelijk gebied zijn daarin een samenhangend geheel. Het is belangrijk dat de transitie van het buitengebied resulteert in een mooi, economisch gezond, landschappelijk aantrekkelijk en uitnodigend landschap.

Deze thema’s dragen samen bij aan de brede welvaart van Zuidoost-Brabant. We moeten in de hele regio ruimte vinden voor verschillende functies: agrarische bedrijven, wonen, leisure (vrijtijd), energieopwekking, klimaatadaptatie, innovatieve maakindustrie, natuur, zorg en dienstverlening.

Ontwikkelstrategie

In de ontwikkelstrategie die in 2022 voor de regio Zuidoost-Brabant is vastgesteld ligt de focus op de ‘schaalsprong’ met betrekking tot wonen, werken en mobiliteit. De huidige prognoses en afspraken gaan uit van een groei van ongeveer 70.000 banen de komende tien jaar en de bouw van ongeveer 100.000 nieuwe woningen in de periode tot 2040.

Het succes van deze schaalsprong is, naast de economische groei, ook in sterke mate afhankelijk van de leefomgeving: landschap, natuur, recreatieve mogelijkheden, de (on)mogelijkheden vanwege klimaatadaptatie en de energietransitie. De hele regio wordt als één eco-systeem beschouwd, met sterke steden, robuuste vitale (regionale) dorpskernen en een vitaal en gevarieerd buitengebied.

De A2-subregio (waartoe Cranendonck behoort) is hierbij de schakel tussen het stedelijk gebied van Eindhoven en de natuurgebieden, België en Limburg. Het is een aantrekkelijke en groene woonomgeving met hoogwaardige voorzieningen. De vrijetijdssector ('leisure') draagt, als relatief nieuwe pijler, bij aan een economisch vitaal buitengebied en geeft een impuls aan het voorzieningenniveau. Het grensoverschrijdende natuurpark De Groote Heide speelt hierbij een belangrijke rol.

Verkenning nieuwe economische structuur landelijk gebied

In 2022 voerde Bureau Buiten een verkenning uit naar een nieuwe economische structuur van het landelijk gebied in de MRE-regio. Deze verkenning gaat in op de economische kansen voor vijf thema's, waaronder recreatie en toerisme. Maar ook bij de andere thema's liggen koppelkansen voor de vrijetijdssector, zoals verbreding landbouw, agrotourisme, zakelijk toerisme en zorgtoerisme.

Deze verkenning geeft aan dat de toeristisch-recreatieve sector bij uitstek een sector is die (ook) in het landelijk gebied een plaats heeft. Rust, ruimte en groen zijn immers waarden die het landelijk gebied kan bieden, en waar vanuit de recreant en toerist veel vraag naar is. Het landelijk gebied kan functioneren als een recreatief uitloopgebied. We verwachten dat die rol door de verstedelijking steeds groter wordt. De MRE-regio is een regio waar veel toegevoegde waarde gecreëerd wordt, met inwoners die relatief veel geld te besteden hebben. De verkenning ziet daarom kansen voor het hogere segment van toeristisch-recreatief aanbod, maar geeft ook aan dat het belangrijk is om een gevarieerd aanbod te ontwikkelen voor alle doelgroepen. Bureau Buiten ziet rond de steden en grote dorpskernen vooral kansen voor recreatieve producten gericht op de Brainport-economie, verhuurmogelijkheden en wellness. En in het buitengebied nabij natuurgebieden en beekdalen zien zij mogelijkheden voor (nieuwe) overnachtingsvormen en een recreatieve invulling van vrijkomende agrarische bebouwing (VAB's).



3.4 Lokaal: koppelkansen met andere beleidsterreinen

Vanuit andere beleidsterreinen en disciplines binnen de gemeente Cranendonck zijn er opgaven, ambities en speerpunten voor de komende jaren, die ook een relatie hebben met recreatie en toerisme. Hierbij zijn er mogelijkheden voor kruisbestuiving en om zaken te koppelen.

Cultuur en erfgoed

Het cultuuraanbod maakt deel uit van het lokale vrijetijdsaanbod. Het gaat hierbij onder andere om film, podiumkunsten, beeldende kunst, muziek, festivals, media en letteren en cultureel erfgoed. Cultuur zorgt voor verbinding en draagt bij aan een aantrekkelijk woon-, werk- en toeristisch klimaat. Cultuuraanbod is, net als het cultuurhistorisch erfgoed, niet alleen interessant voor onze inwoners, maar ook een belangrijk middel om recreanten en toeristen van buiten de gemeente te trekken.

Het cultuurbeleid van de gemeente is beschreven in het Koersdocument Cultuur (2022). Hierin worden drie iconen benoemd die veel culturele en recreatieve potentie hebben en die een bovenlokale uitstraling (kunnen) hebben. Dit zijn: De Baronie van Cranendonck, Fabrieksdorp Budel-Dorplein en de smokkelhistorie/smokkelmuseum.

De Baronie moet behalve een zogenaamde 'Natuurpoort' (attractieve recreatieplek met horeca en 'hub' functie) ook een Cultuurpoort (culturele hotspot) worden. Fabrieksdorp Dorplein is met zijn bijzondere (zink)geschiedenis en vele monumenten uniek in Nederland. De smokkelhistorie is mede bepalend voor het DNA en de identiteit van Cranendonck en is daarmee een belangrijk thema om (door) te vertellen, ook aan mensen die van buitenaf de gemeente bezoeken.

Bewegen en gezondheid

In het beleidskader Sociaal Domein (2024) ligt de focus met name op preventie, bijvoorbeeld door sociaal contact (tegengaan eenzaamheid, participatie, elkaar ontmoeten), in beweging komen (fysieke gezondheid), ontspanning (mentale gezondheid) en 'toegankelijkheid'.

De speerpunten in het gemeentelijke Koersdocument Sport & Bewegen 2023-2030 (2023) zijn: vitale bevolking en iedereen kan meedoen (inclusie, tegengaan eenzaamheid). Het uitgangspunt voor sport is dat alle inwoners van Cranendonck de mogelijkheid moeten hebben om te sporten en te bewegen in een gezonde omgeving (met goede voorzieningen). Belangrijke doelgroepen waar we ons op willen richten zijn jongeren, mensen met een beperking en ouderen. In een vragenlijst over belangrijke gezondheidsthema's, gaven inwoners aan dat ze behoefte hebben aan: plekken om te spelen, (betaalbare) sportmogelijkheden, genieten van groen, en fiets- en wandelpaden.

Hier kan recreatie een bijdrage leveren. Vrijetijdsactiviteiten, zoals fietsen en wandelen, zijn leuk, laagdrempelig en veelal goedkoop of gratis. Bovendien zit er een sociaal aspect aan: mensen ontmoeten elkaar tijdens het recreëren. Gezonde voeding is een belangrijk onderdeel voor het vitaal maken en houden van mensen. Dit biedt kansen voor streekproducten.

¹ Netwerk Brabantse Natuurpoorten; zie www.natuurpoorten.nl



Vanuit het landelijke Sportakkoord heeft de overheid de SPUK-GALA regeling opgesteld. Dit geeft een impuls aan het verbeteren van de gezondheid van inwoners van Nederland. Voor Cranendonck is een van de speerpunten dat er meer aandacht moet komen voor de mogelijkheden van niet-georganiseerd sporten. Hiermee bedoelen we sporten dat niet in verenigingsverband plaatsvindt en waarbij inwoners gebruik maken van de openbare ruimte of gemeentelijke sportvoorzieningen. Hier ligt een interessante koppelkans met routerecreatie en dagrecreatieve voorzieningen.

Natuur en landschap

Hoewel de feitelijke kwaliteit van de natuur onder druk staat, waarderen onze inwoners de groene omgeving en is de belevingswaarde van de natuur hoog. In de strategische visie 'Kompas voor Cranendonck' gaan we uit van een groene leefomgeving die uitnodigt om te bewegen en die bijdraagt aan het welzijn van inwoners. Het Kompas stelt dat *'het landschap niet alleen een hoge belevingswaarde heeft en ruimte biedt om te ontspannen en recreëren, maar ook kansen biedt voor (nieuwe) ondernemers in de vrijetijdsindustrie'*.

In de Groenvisie Cranendonck (2024) is het uitgangspunt dat groen niet alleen gezien moet worden als verfraaiing of aankleding van de openbare ruimte, maar ook een specifieke functie heeft. Het openbare groen moet toegankelijk zijn en veilig voelen.

Het 'Projectenboek Natuur - Klimaat - Landschap' (2024) is een bundeling van potentiële projecten in het buitengebied van Cranendonck. Deze projecten hebben als doel om natuur te behouden en te herstellen en het Cranendonckse landschap klimaat-robuster te maken. Bij deze projecten zijn ook koppelkansen voor recreatie, zoals bijvoorbeeld het inrichten van groene rust- of beleefpunten, het realiseren van nieuwe wandelpaden of het aanleggen van een 'eetbaar

landschap'. Ook door het realiseren van afwisselende natuurgebieden en maatregelen om de biodiversiteit te verhogen kunnen we de beleving en recreatieve functie van de natuur versterken. Een functioneel en beleefbaar landschap draagt behalve aan de kwaliteit van natuur en landschap ook bij aan bewustwording en (dus) natuurbescherming. Daarnaast zijn recreatieve routes en startpunten een goed middel om gebieden te 'zoneren' en bezoekersstromen te leiden en spreiden door een gebied. Hierdoor kan de (recreatie)druk op kwetsbare natuur worden verminderd.

Buitengebied en agrarische sector

Zoals eerder genoemd worden er veel claims op de ruimte gelegd. Het buitengebied staat onder druk omdat de schaarse grond moet worden verdeeld tussen een veelheid van opgaven en functies. Er is ruimte nodig. Niet alleen voor natuur- en klimaatopgaven en voor de ambities en plannen voor wonen en werken, maar ook vanuit de ontwikkelingen in de agrarische sector. Agrariërs gaan (al dan niet verplicht) stoppen, waardoor locaties en (bedrijfs)gebouwen in het landelijk gebied vrijkomen. Er is ook sturing nodig om de juiste (wenselijke) bedrijfsvoering op de juiste locaties te krijgen. En veel van de agrariërs die hun werkzaamheden voortzetten, hebben meer grond nodig om (duurzaam) te kunnen ondernemen. Naast al deze claims is er ook ruimte nodig voor ontspanning en vrijetijdsbesteding. Het buitengebied fungeert immers als uitloopgebied van de bebouwde omgeving en vormt een rustige tegenhanger van de drukte in de steden en dorpen.

In 2019 heeft de gemeente Cranendonck onder de noemer 'Buitenkans' een ontwikkelperspectief vastgesteld voor het buitengebied van Cranendonck. Trends en wensen die hierin genoemd worden, zijn onder andere behoefte aan ruimere hergebruikmogelijkheden van bestaande bebouwing, behoefte aan splitsing van activiteiten en/of bestemmingen en ruimte en ondersteuning voor de agrarische onderneming van de toekomst. Dit ontwikkelperspectief biedt randvoorwaarden om plannen hiertoe te faciliteren.

De strategische visie 'Kompas voor Cranendonck' stelt dat recreatie en toerisme een bijdrage kan leveren aan een succesvolle transitie van het landelijk gebied. Deze bijdrage zit vooral in verbreding van functies voor de agrarische sector, een andere invulling van vrijkomende percelen en bebouwing, het toegankelijk en beleefbaar maken en houden van het buitengebied en een goede verbinding tussen 'stad' en 'land'.

Wonen, werken en mobiliteit

De ontwikkeling van de regionale Brainport-economie heeft een direct effect op Cranendonck. Ook wij moeten in de komende 10 tot 15 jaar ruimte vinden voor nieuwe woningen en voor (uitbreiding van) bedrijventerreinen. De nabijheid van Eindhoven (Brainport) en Weert (Keyport) maakt Cranendonck tot een aantrekkelijke vestigingsplaats voor bedrijven.

In Cranendonck werken op dit moment inwoners veelal in de eigen gemeente, behalve in Maarheeze dat meer een forensendorp is. De leefomgeving, natuur en landschap en recreatiemogelijkheden vormen randvoorwaarden voor een succesvolle (economische) schaa sprong. Een gezonde en prettige leefomgeving is een belangrijk onderdeel van brede welvaart, net zoals een goed woon- en werkklimaat. Hierbij is het belangrijk dat (nieuwe) inwoners een band met hun woonplaats voelen, dat mensen kunnen ontspannen en onthaasten, dat er levendige wijken en dorpen zijn en dat er sprake is van sociale inclusiviteit.

Zowel in de regionale visie als in de gemeentelijke strategische visie 'Kompas voor Cranendonck' zijn wonen, werken en mobiliteit drie belangrijke thema's. In het Kompas staat onder andere dat de voorzieningen voor alle inwoners goed bereikbaar zijn. Hoewel dit niet betekent dat in elk dorp alle voorzieningen aanwezig moeten zijn.

Budel en Maarheeze vervullen een centrumfunctie met een voorzieningenaanbod waar ook de omliggende dorpen voordeel van hebben. In de visie voor de Brainport-regio wordt Maarheeze, mede door de ligging aan het spoor, gezien als een van de mogelijke 'knooppunten' waar een groot deel van de woningbouwopgave plaats kan vinden en een zogenaamde 'mobility hub' kan worden gerealiseerd. Hiervoor is de locatie bij het station in beeld, waar in de toekomst een transferium en openbaar vervoer-knooppunt zou kunnen komen.

In de Mobiliteitsvisie (2024) van de gemeente Cranendonck wordt onder andere ingezet op het versterken van het openbaar vervoer en de verbetering van de fietsinfrastructuur in de gemeente.



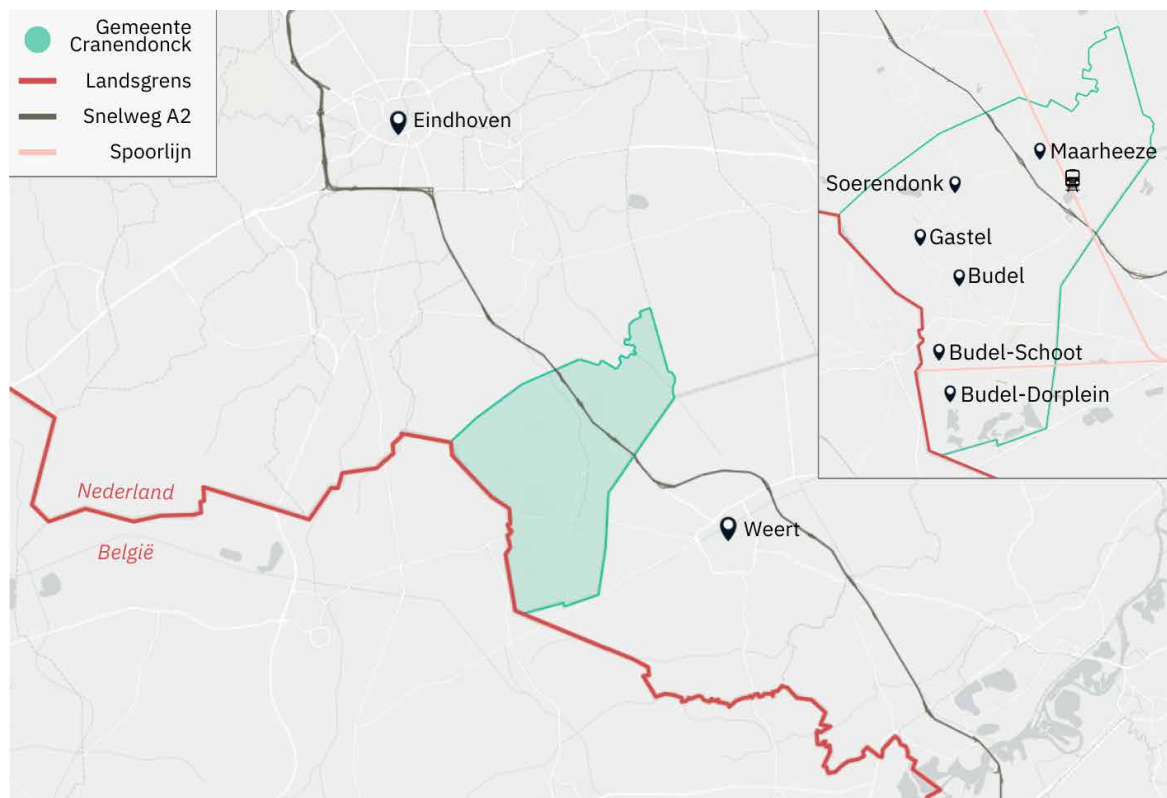
4 Identiteit en recreatief profiel van Cranendonck

Het karakter en de identiteit van een plaats, gemeente of regio worden bepaald door factoren zoals geschiedenis, cultuur, aanwezige voorzieningen, (landschappelijke) kenmerken en de bewoners. Het imago is de bekendheid en de uitstraling die een merk (bestemming) naar de buitenwereld heeft. Hoe zien doelgroepen Cranendonck en welke associaties hebben zij daarbij (beeldvorming)?

4.1. Kenmerken gemeente

De gemeente Cranendonck is op 1 januari 1997 ontstaan door de samenvoeging van de gemeenten Budel en Maarheeze (exclusief Sterksel). De zes dorpen Budel, Budel-Dorplein, Budel-Schoot, Gastel, Maarheeze en Soerendonk vormen sindsdien samen de gemeente Cranendonck. De naam is afgeleid van het middeleeuwse kasteel Cranendonck dat haar naam ontleende aan de natuurlijke omstandigheden op die plek (kraan: kraanvogel; donk: hoogte/ heuvel).

Cranendonck vormt het zuidelijkste puntje van de provincie Noord-Brabant. De gemeente ligt aan de grens met België (Hamont-Achel) en Limburg (Weert/Nederweert). De zes dorpskernen van de gemeente Cranendonck zijn landelijk gelegen. De gemeente is behoorlijk goed bereikbaar, door de ligging aan de snelweg A2 en de aanwezigheid van een station in Maarheeze.



Cranendonck maakt deel uit van de bestuurlijke regio Zuidoost-Brabant, de zogenaamde Brainport-regio of MRE-regio (Metropoolregio Eindhoven). De gemeente heeft een oppervlakte van circa 78,14 km² en telde op 1 januari 2024 20.960 inwoners. Deze inwoners zijn als volgt verdeeld over de dorpen:

	Budel	Budel-Schoot	Budel-Dorplein	Gastel	Maarheeze	Soerendonk
Aantal inwoners:	9.692	2.101	1.423	732	5.170	1.842

Deze zes dorpen hebben ieder hun eigen karakter en identiteit. Het zijn van oudsher agrarische gemeenschappen, ontstaan op arme zandgronden. De inwoners van Cranendonck zijn gewend om open te staan voor allerlei culturen en talen. Dit heeft onder andere te maken met de ligging aan de grens met zowel Limburg als België. En met de lange aanwezigheid (tot 2005) van een Duitse legerplaats in Budel en de opvang van vluchtelingen door de jaren heen. In het centrum van Budel staat niet voor niets het beeld van 'Os Moen' (dialect voor Ons Moeder). Zij staat symbool voor de warme gastvrije mens.

4.2. Beknopte geschiedenis

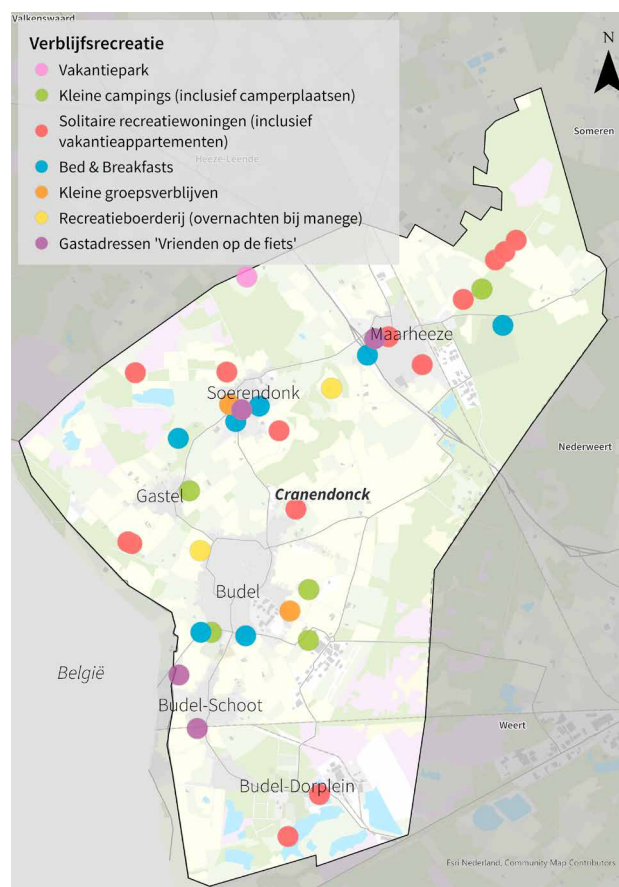
Al in de prehistorie verbleven er mensen in de omgeving van wat nu de gemeente Cranendonck is. In 1242 kwam een groot deel van de grond in het bezit van de heer Engelbert van Horne, die ook startte met de bouw van het kasteel Cranendonck. Vanaf 1421 bestond de hoge heerlijkheid (later Baronie) Cranendonck uit de dorpen Maarheeze, Soerendonk, Gastel en Budel. De plaatsen waren verenigd in twee schepenbanken: die van Budel en die van Maarheeze-Soerendonk-Gastel. Deze waren verantwoordelijk voor zowel het bestuur als de rechtspraak. In 1795 werden de schepenbanken opgeheven en werden er gemeenten ingesteld.



In 1892 werd in het buitengebied ten zuiden van Budel, midden op de woeste heide, een zinkfabriek gebouwd door de Waalse gebroeders Dor. Zij ontwikkelden naast de fabriek een dorp: Dorplein. Budel-Dorplein heeft haar authentieke Waalse karakter in al die jaren niet verloren en heeft vanaf 2011 officieel de status van 'beschermd dorpsgezicht'.

In de twintigste eeuw werden de gemeenten Budel en Maarheeze via een spoorlijn en de snelweg A2 beter aangesloten op de steden Eindhoven en Weert. Na de Tweede Wereldoorlog en in de jaren '60 en '70 groeiden met name de dorpskernen Maarheeze en Budel erg hard. Door deze groei kwam de nadruk niet hoofdzakelijk meer te liggen op de agrarische mogelijkheden van de gebieden, maar werden er ook andere functies en sectoren in en rondom de dorpen toegevoegd. Hiervan konden ook de overige dorpskernen profiteren en deze groeiden dan ook, in meer of mindere mate, mee.

4.3. Toeristisch-recreatief aanbod



Bovenstaand kaartje geeft het aanbod van verblijfsrecreatie in Cranendonck weer.

Verblijfsrecreatie

In Cranendonck is één grote verblijfsaccommodatie gevestigd: vakantiepark Slot Cranendonck van de Oostappen Groep. Daarnaast is er vooral aanbod van kleinschalige verblijfsrecreatie, zoals een paar minicampings (inclusief camperplaatsen), een aantal B&B's en een dozijn solitaire recreatiewoningen (vaak aangesloten bij online platforms zoals Natuurhuisje, Airbnb of Belvilla). Verder zijn er in de gemeente een paar groepsverblijven voor kleinere groepen (tot circa 15 personen) en ook een paar gastadressen van 'Vrienden op de fiets'.

In Cranendonck zijn geen grote campings, hotels, congrescentra of verblijfsaccommodaties voor grote groepen aanwezig (met uitzondering van blokhutten van en voor jeugdverenigingen).

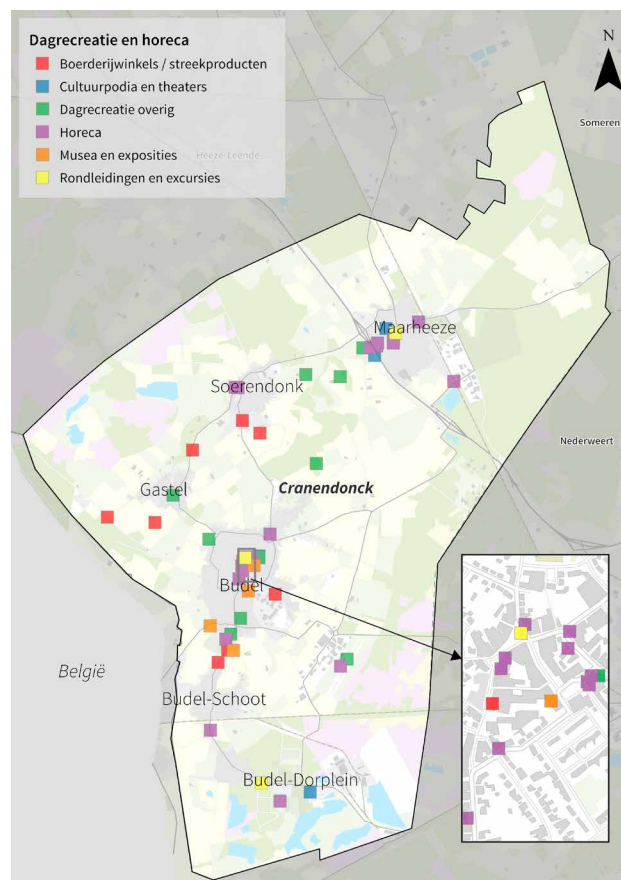
Het aantal toeristische overnachtingen in de gemeente bedroeg in 2023 ruim 80.000, maar is de afgelopen vijf jaar sterk gedaald. In 2018 waren er nog ongeveer 110.000 toeristische overnachtingen. Deze daling is grotendeels te verklaren door de ontwikkelingen bij vakantiepark Slot Cranendonck. Dit park neemt zo'n 75% van het aantal toeristische overnachtingen in de gemeente voor haar rekening.

Dagrecreatie

Cranendonck beschikt over een uitgebreid netwerk van bewegwijzerde routes voor zowel fietsen, mountainbiken, wandelen als paardrijden, de zogenaamde knooppunten-routes. Deze routes zijn recent vernieuwd en de kwaliteit hiervan wordt geborgd door een onderhoudscontract met VisitBrabant Routebureau. Verder zijn er diverse losse routes en er lopen ook een Streekpad en Langeafstandswandelroute door de gemeente.

Het overige aanbod voor dagrecreatie in Cranendonck is kleinschalig. Er zijn boerderijwinkels en excursiemogelijkheden (voor groepen) die ook gelinkt zijn aan agrarische (streek)producten. Ook zijn er rondleidingen met een gids mogelijk met een cultuurhistorische insteek. In het Smokkel- en Grensmuseum Cranendonck in Budel komen bezoekers alles te weten over het smokkelverleden van de gemeente en de regio. De expositie 'Toen het donker was '39-'45' vertelt het (lokale) verhaal van de Tweede Wereldoorlog, maar is alleen op afspraak te bezoeken. Het cultuuraanbod in de vorm van podia, theaters en ateliers is in Cranendonck relatief groot.

Onderstaand kaartje geeft het aanbod van dagrecreatie en horeca (exclusief afhaal) in Cranendonck weer.





Horeca en detailhandel

Vanuit recreatief oogpunt bekeken is het horeca-aanbod in Cranendonck relatief beperkt. Slechts een paar horecabedrijven hebben openingstijden die goed aansluiten bij de doelgroep fietsers en wandelaars. De meeste horecabedrijven zijn gevestigd in Budel en Maarheeze. In Budel-Dorplein, Budel-Schoot en Gastel zijn geen of slechts beperkt horecavoorzieningen aanwezig. In Budel-Dorplein is wel een theetuin gevestigd. Het lokale horeca-aanbod ligt in of tegen de bebouwde omgeving. Er is geen horeca aanwezig in het buitengebied, behalve de horeca van vakantiepark Slot Cranendonck in Soerendonk (deze is echter momenteel gesloten).

Wat betreft detailhandel hebben Budel en Maarheeze een centrumfunctie. Met name Budel heeft een relatief uitgebreid en divers winkelaanbod, waaronder een aantal filiaalvestigingen van landelijke ketens. Uit het koopstromen-onderzoek uit 2021 blijkt dat in de gemeente Cranendonck de dichtheid van het aantal verkooppunten in de diverse branches iets hoger is dan de landelijke benchmark. De klanten in de horeca en detailhandel zijn voor circa 80% afkomstig uit de eigen gemeente. Zo'n 20% van de klanten komt uit de buurgemeenten, waaronder België (met name in Budel, voor de dagelijkse boodschappen). Toeristen vormen momenteel een kleine groep klanten, met uitzondering van Van Cranenbroek in Budel. Deze winkel voor doe-het-zelf materialen, tuinmeubelen en dergelijke trekt jaarlijks ook veel klanten van (ver) uit de regio. Ondanks dat Cranendonck zich niet specifiek richt op een toeristische retailfunctie zijn de toeristische bestedingen bij de lokale detailhandel ongeveer € 0,5 miljoen per jaar.

Evenementen

De evenementenkalender van Cranendonck is vooral gevuld met evenementen die gericht zijn op de eigen inwoners. Voorbeelden zijn carnaval, de kermissen, braderieën en (rommel)markten. Evenementen die ook bezoekers van buiten de directe omgeving trekken, zijn met name de wielerronde Mijl van Mares, het internationale Ledûb Volleybal Festival, het Oktoberfest in Soerendonck en de wedstrijden Motoball (die uniek zijn in Nederland). Deze evenementen zijn echter primair gericht op specifieke doelgroepen (deelnemers en/of fans).

Ook evenementen zoals het tweejaarlijkse Dickensfestijn en het middeleeuws feest Boeuf Bourguignon in Maarheeze, de Wandel-vierdaagse en Fiets-driedaagse hebben potentie om (meer) bezoekers van buiten Cranendonck te trekken. Dit geldt ook voor de culturele evenementen die op de locatie Baronie van Cranendonck worden georganiseerd, zoals Bourgondisch Cranendonck en Picknick op de Baronie.

In Cranendonck wordt elk jaar een lokaal programma georganiseerd rondom de landelijke Open Monumentendag. Vanwege de vele (bijzondere) monumenten en historische (erfgoed) locaties is dit programma ook interessant voor (meer) bezoekers van buiten de gemeente.

Cultuurhistorie en erfgoed

De ligging aan de landsgrens met België is erg bepalend (geweest) voor de identiteit van Cranendonck. Het smokkelen, dat tot in de tweede helft van de vorige eeuw op grote schaal plaatsvond in deze grensregio, vormt een belangrijk onderdeel van het DNA van Cranendonck. Hoewel de fysieke grens inmiddels is verdwenen, staan er her en der in Cranendonck nog oude gietijzeren Rijksgrenspalen en (nog oudere) douanepalen.

Bijzondere inwoners in de geschiedenis van Cranendonck waren onder andere de 'teuten' (rondtrekkende handelsreizigers) en Dr. A. Mathijssen (uitvinder van het gipsverband).

Een belangrijke cultuurhistorische locatie in de gemeente is De Baronie van Cranendonck: het gebied waar in de middeleeuwen een kasteel stond (dat ooit in eigendom was van de Oranjes). Later werd het een agrarische proefboerderij van landbouwuniversiteit Wageningen en NCB (voorganger ZLTO). Tegenwoordig staan hier nog de voormalige gebouwen en de opvallende witte kasteelvilla.

Daarnaast is het 'beschermd dorpsgezicht' Dorplein met de vele (rijks)monumenten cultuurhistorisch interessant. Dit fabrieksdorp gebouwd door en rondom de zinkfabriek is zelfs uniek in Nederland.

In het centrum van Budel staan de rijksmonumenten Het Schepenhuis en Protestants Kerkje. Ook de drie (nog werkende) molens in Cranendonck hebben de status van rijksmonument.

Natuur

Cranendonck is een groene landelijke gemeente met een groot buitengebied. In de gemeente ligt een aantal grote natuurgebieden, waarvan enkele zich uitstrekken over de gemeentegrens en soms ook de provincie- of landsgrens. Relatief veel van deze natuurgebieden hebben de status van Natura2000 en/of behoren tot het Natuur Netwerk Brabant. Dit zijn gebieden met een hoge ecologische waarde die beschermd (moeten) worden. Hierdoor zijn er, ook ten aanzien van recreatie, planologische of fysieke beperkingen.

De natuurgebieden in Cranendonck zijn deels in eigendom van de gemeente, deels van natuurorganisaties Brabants Landschap, Natuurmonumenten en Staatsbosbeheer of particulier bezit. Door Cranendonck stroomt een aantal waterlopen: de Strijper Aa, de Buulder Aa, de Sterkselse Aa, de Weegraaf en de Boschloop. Deze laatste twee waterlopen hebben de (beoogde) functie van Ecologische Verbindingszone.

Regio

Cranendonck maakt deel uit van twee landschappelijke én recreatieve regio's, die zich uitstrekken over de landsgrens met België:

- **Natuurgrenspark De Groote Heide**
Ca. 6.000 ha aan natuurgebieden, verspreid over de gemeenten Cranendonck, Eindhoven, Hamont-Achel (B), Heeze-Leende, Pelt (B) en Valkenswaard. Deze groene regio vormt een natuurlijk en recreatief uitloopgebied aan de zuidkant van Eindhoven.
- **Grenspark KempenBroek**
Een 25.000 ha groot gebied dat zich uitstrekt over de Nederlandse gemeenten Cranendonck, Weert en Nederweert en de Belgische gemeenten Bocholt, Bree, Kinrooi en Maaseik. Het gebied heeft belangrijke natuurlijke en culturele waarden en heeft sinds 2024 de erkenning als 'Unesco Mens en Biosfeergebied'.

In beide gebieden werken gemeenten en andere partijen samen aan onder andere regiopromotie, het behoud en versterken van natuur en cultuurhistorisch erfgoed, het ontwikkelen van nieuw (dag)recreatief aanbod en het verstevigen van het regionale netwerk.



4.4. Analyse vraag en aanbod

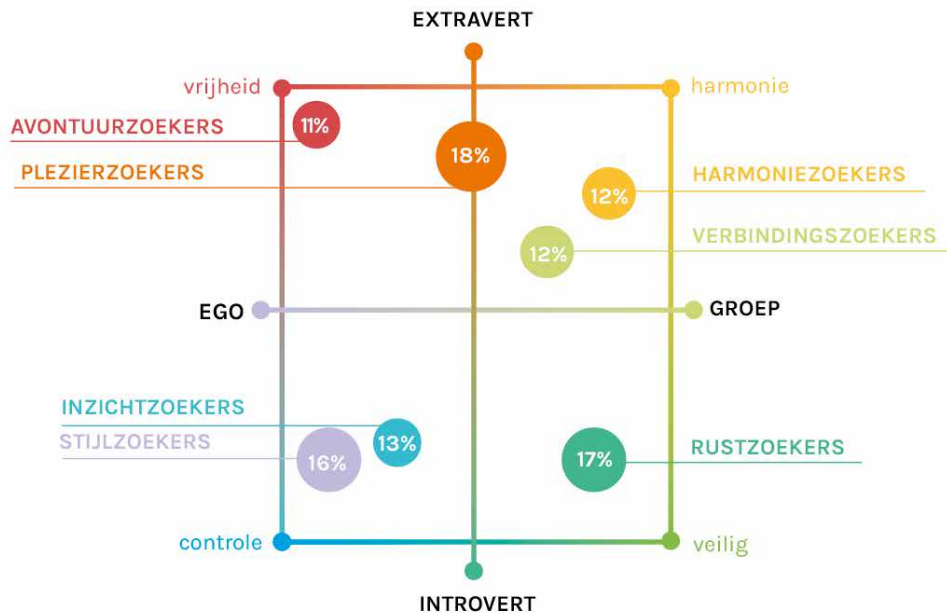
Doelgroepenmodel 'Leefstijlvinder'

Voor een analyse van vraag en aanbod in Cranendonck gebruiken we het landelijke model 'Leefstijlvinder' van MarketResponse. Dit model gaat uit van een indeling van de markt in doelgroepen op basis van psychologische en sociologische kenmerken. In plaats van de traditionele demografische indeling. De Leefstijlvinder onderscheidt (op basis van twee assen) **zeven doelgroepen** c.q. leefstijlen: **avontuur-, plezier-, harmonie-, verbindings-, rust-, inzicht- en stijlzoekers**.

Deze doelgroepen zijn op het gebied van vakantie en vrijetijd onderscheidend qua gedrag, waarden en behoeften. Hoewel iemand nooit helemaal tot één leefstijl behoort, is er meestal wel een dominante groep waar de waarden van een persoon het meest bij passen (zie bijlage 2 voor een uitgebreide beschrijving van de verschillende leefstijlen).

In het rapport 'analyses en achtergronden bij de Visie Recreatie en Toerisme Cranendonck' (zie paragraaf 1.5) staat een uitgebreide uitleg over dit model en de vraag- en aanbod-analyse.

Figuur 4.1: Doelgroepenmodel Leefstijlvinder, MarketResponse (percentage is landelijk aandeel)

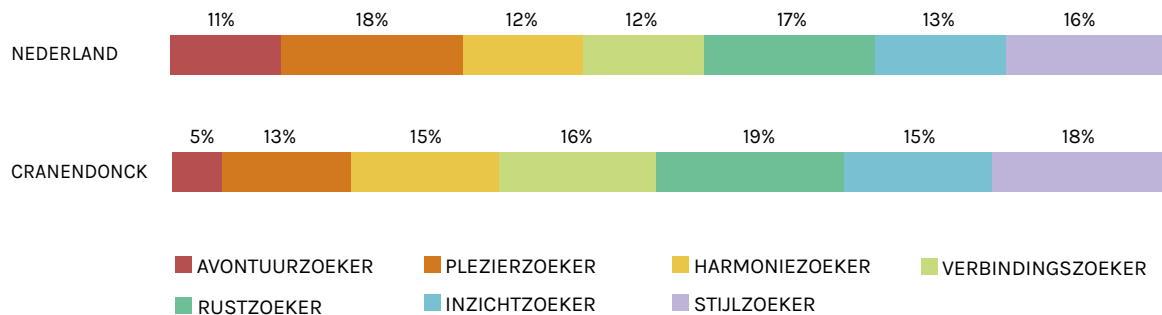


Vraag

De meest dominante leefstijlen onder **inwoners van Cranendonck**, én van de **omliggende gemeenten**, zijn de **rustzoekers** en **stijlzoekers**. Rustzoekers blijven graag dicht bij huis. Ze gaan er wel eens op uit, maar het hoeft allemaal niet te gek. Ze willen alles zoveel mogelijk van tevoren regelen, geen verrassingen, geen spanning en geen drukte. De stijlzoekers daarentegen zijn juist op zoek naar uitdagende, eigentijdse en exclusieve vormen van vrijetijdsbesteding.

Verder valt op dat in Cranendonck opvallend meer **verbindingszoekers** wonen dan gemiddeld in Nederland. En dat het aandeel avontuur- en plezierzoekers in Cranendonck aanzienlijk kleiner is dan het Nederlandse gemiddelde.

Figuur 4.2: Leefstijlprofiel inwoners Cranendonck ten opzichte van het Nederlandse gemiddelde



Het inwonersprofiel van de gemeente **Eindhoven** wijkt wel veel af van dat van Cranendonck en Nederland gemiddeld. In deze stad komen (vergelijkbaar met veel andere grote steden) relatief meer **avontuur- en plezierzoekers** voor. Echter; in de zuidelijke stadswijken, die het meest interessant zijn voor Cranendonck als (potentieel) recreatief uitloopgebied, wonen relatief veel **stijlzoekers** en **rustzoekers**. Daarmee komt het inwonerprofiel van de zuidelijke wijken van Eindhoven dus behoorlijk overeen met dat van Cranendonck.

Voor het in kaart brengen van de Buitenlandse markt gebruiken we het segmentatiemodel 'Glocalities' van NBTC en Motivaction. Dit model laat zien dat de grootste groep Belgen/ Vlamingen 'Socializers' zijn (vergelijkbaar met **plezier- en verbindingszoeker**), gevolgd door 'Creatives' (vergelijkbaar met **avontuur- en inzichtzoeker**). Ook in de dichtst bijgelegen Duitse regio's Nord-Rhein Westfalen en Nedersachsen zijn 'Socializers' en 'Creatives' de grootste groepen inwoners (ruim 30%).

Vergelijking vraag en aanbod

Om het lokale aanbod te bepalen op basis van de Leefstijlvinder heeft Bureau voor Ruimte en Vrijetijd een online leefstijlscan uitgezet onder de horeca en verblijfsrecreatieve bedrijven in Cranendonck. Ook hebben zij op twee dagen een groot aantal bedrijven in de horeca-, dag- en verblijfsrecreatie bezocht en in veel gevallen kort met de aanwezige ondernemer of medewerkers gesproken. Hiermee behaalden ze een steekproef van 63% op het totale aanbod.

Op basis van dat onderzoek en de vraaganalyse lijken er in de gemeente Cranendonck voor **verblijfsrecreatie** vooral kansen te liggen ten aanzien van de **plezier-, harmonie- en stijlzoeker**. Voor deze groepen is momenteel niet zoveel aanbod beschikbaar, terwijl er wel vraag naar is. Daarentegen is het verblijfsaanbod voor de verbindingszoeker in Cranendonck goed op orde en zelfs oververtegenwoordigd. Om optimaal in te spelen op de kansen moet de verblijfsrecreatie vernieuwender zijn, uniek qua uitstraling en streekeigen. De stijlzoekers voelen zich aangetrokken tot aanbod dat meer gericht is op luxe en comfort. En de plezierzoekers en harmoniezoekers willen een eigentijdse beleving met een totaalaanbod en 'voor ieder wat wils'.

Wat betreft **dagrecreatie** liggen er met name kansen voor de **stijl-, plezier-, harmonie- en rustzoeker**. Voor de avontuur-, verbindings- en inzichtzoeker is er genoeg aanbod in Cranendonck.

Voor de **horeca** lijkt het vooral kansrijk om zich te richten op de **avontuur- en stijlzoeker** en op de **plezier- en rustzoeker**. Voor deze leefstijlgroepen is de vraag van zowel de inwoner als de toerist groter dan het huidige aanbod. Het horeca-aanbod voor de harmonie-, verbindings- en

inzichtzoeker is goed voorzien. De avontuurzoeker zoekt unieke, eigentijdse horecaconcepten met een bijzondere en lokale kaart en de stijlzoeker zoekt een luxe en prikkelende horeca-ervaring. De plezierzoeker daarentegen voelt zich aangetrokken tot eigentijdse horecaconcepten, waarbij de nadruk ligt op gezelligheid. En de rustzoeker bezoekt liever vertrouwde, laagdrempelige en gemoedelijke horecavoorzieningen.

Conclusies

Voor zowel de verblijfsrecreatie, dagrecreatie als horeca in Cranendonck liggen er ontwikkelkansen ten aanzien van verschillende doelgroepen. Hierbij maken we onderscheid in kansen voor de korte termijn en voor de lange termijn. Voor de **korte termijn** liggen er kansen om het bestaande aanbod te verbinden en te versterken. Momenteel is het aanbod vooral kleinschalig en voornamelijk aantrekkelijk voor de **verbindingszoeker en inzichtzoeker**. Deze leefstijlen passen binnen een cultuur- en natuurprofiel, wat goed aansluit bij het DNA van Cranendonck. Om het toeristisch profiel van Cranendonck te versterken, is het belangrijk om meer voorzieningen te ontwikkelen die aansluiten bij de behoeften van deze doelgroepen. Daarnaast zien we op korte termijn kansen voor het creëren van **toegangspoorten of recreatieve 'trekkers'** bij de Baronie en Budel-Dorplein met aanbod voor zowel de **rust- en stijlzoeker** uit Cranendonck en de regio, als voor de **plezier- en avontuurzoeker** uit Eindhoven en België.

Ontwikkelingen en kansen voor de **lange termijn** zijn vooral gericht op het verbreden van het recreatief aanbod, passend bij het leefstijlprofiel van de inwoners (met name **rustzoekers** en **stijlzoekers**). Zie tabel 4.3 voor een totaaloverzicht van de meest kansrijke doelgroepen per deelsector.

In het rapport 'analyses en achtergronden bij de Visie Recreatie en Toerisme Cranendonck' (zie paragraaf 1.5) staan inspirerende voorbeelden van hoe het aanbod optimaal kan worden afgestemd op de verschillende doelgroepen. Dit gaat niet alleen over het product, maar bijvoorbeeld ook over inrichting en uitstraling, communicatie, promotie en prijsstelling.

Tabel 4.3: Overzicht kansen per deelsector met betrekking tot Leefstijl-doelgroepen

Deelsector	Korte termijn (verbinden & versterken)	Korte termijn (verbreden)	Lange termijn (verbreden)
Verblijfsrecreatie	Verbindingszoeker Inzichtzoeker		Harmoniezoeker Rustzoeker Stijlzoeker
Dagrecreatie	Verbindingszoeker Inzichtzoeker	Plezierzoeker Stijlzoeker	Harmoniezoeker Rustzoeker Stijlzoeker
Horeca	Avontuurzoeker Verbindingszoeker Inzichtzoeker	Plezierzoeker Stijlzoeker	Rustzoeker Stijlzoeker



4.5. Wensen en aandachtspunten ondernemers

Tijdens een bijeenkomst voor recreatie- en horecaondernemers op 15 april 2024 gaven de 30 aanwezigen via een Mentimeter-peiling aan dat 42,9% van hun gasten/bezoekers lokale inwoners zijn, 29,1% mensen uit de directe omgeving en 36,3% toeristen van verder weg. Maar liefst 80% van de ondernemers ziet kansen om zich de komende jaren actiever te gaan richten op toeristen.

De lokale ondernemers zien het inzetten op kwalitatief goede en bijzondere routes en (ver) nieuwe(nde) verblijfsrecreatie als het meest kansrijk. Men beschouwt de rol van de gemeente hierbij als ondersteunend en faciliterend, onder andere door het organiseren van bijeenkomsten en een soepeler (vergunningen)beleid. Maar ook als actief en initiërend, bijvoorbeeld als het gaat over (kwaliteit van) recreatieve routes, promotie en zichtbaarheid van het aanbod.

In Cranendonck zijn relatief veel kleinschalige bedrijven actief in recreatie en toerisme, waarbij het vaak gaat om een nevenverdienste. Hierdoor is de investeringskracht beperkt en de financiële prikkel voor uitbreiding of ontwikkeling minder groot.

Ondernemers en organisaties uiten ook zorgen, met name over de complexiteit en kosten van procedures en vergunningen, over de ongezellige uitstraling van het centrum van Budel en over een (toenemend) tekort aan personeel en vrijwilligers.

4.6. Wensen en aandachtspunten inwoners

In het kader van de omgevingsvisie voor Cranendonck waren medewerkers van de gemeente in het voorjaar van 2024 op meerdere zaterdagen aanwezig op een centrale locatie in alle dorpen. Inwoners konden daar hun mening geven over allerlei onderwerpen en aangeven waar zij belang aan hechten voor de toekomst. 'Vrijetijd' kwam hierbij als prioriteit vier (van de 12) naar voren. Daarnaast hebben we in het kader van deze Visie Recreatie en Toerisme in de periode mei - september 2024 zes gesprekken gevoerd met een aantal inwoners vanuit elke dorpskern. Hoewel het niet in alle dorpen een officiële afvaardiging of representatieve vertegenwoordiging was, geven deze gesprekken wel een goed inzicht in wat er leeft in de verschillende kernen, welke kansen inwoners zien en welke zorgen zij hebben.

Inwoners uit alle dorpen ervaren hun dorp, en de totale gemeente, nog (lang) niet als 'te druk'. De meeste mensen willen juist graag wat meer reuring en levendigheid. Ze zien recreatie en toerisme hiervoor als een goed middel, dat ook kan bijdragen om de lokale voorzieningen te kunnen behouden. Inwoners beschouwen vooral fietsers, wandelaars, natuur- en cultuurliefhebbers als kansrijke en passende recreatieve doelgroepen voor Cranendonck. Ze willen geen massatoerisme en willen dat de rust en kwaliteit van de natuurrijke omgeving behouden blijft. Over het algemeen zien inwoners graag meer diversiteit en ruimere openingstijden bij de horeca. En in de kleine dorpskernen zonder reguliere horeca willen de inwoners graag een (ruimere) horeca- en terras-functie voor het lokale dorps huis, zodat ook fietsers en wandelaars hier terecht kunnen. Wat vaker naar voren kwam, is dat inwoners een soort van 'boscafé' of 'pleisterplaats' in het buitengebied missen.

Verder zien inwoners kansen voor uitbreiding van (kleinschalige) dagrecreatie, waar de lokale bewoners ook van kunnen profiteren. Tenslotte blijkt dat inwoners nog niet altijd op de hoogte zijn van het reeds bestaande vrijetijdsaanbod in de gemeente. Behalve op bovenlokale promotie moet er daarom worden ingezet op het lokaal meer bekendheid geven aan het aanbod.

De zorgen die inwoners hebben, gaan vooral over de toegankelijkheid van natuurgebieden (steeds meer afsluitingen), een aantal slechte en smalle fietspaden, ontbrekende fiets-verbindingen met buurgemeenten en over het (mogelijk) verdwijnen van lokale voorzieningen.

5 Toekomstbeeld

Voor de toekomst zien we in Cranendonck nog ruimte voor groei van recreatie en toerisme, maar het moet wel gaan om een evenwichtige, gebalanceerde groei. Recreatie en toerisme kunnen én moeten van meerwaarde zijn en voordelen bieden, zonder (te veel) overlast en hinder te geven. De gemeente zal een ‘vinger aan de pols’ moeten houden en naast een faciliterende soms ook een sturende rol moeten pakken. Hoe zien wij recreatie en toerisme in Cranendonck in 2040?

5.1. Bestemmingsmanagement

Sinds het verschijnen van twee nationale visies over ‘waardevol toerisme’ in 2019 (zie paragraaf 2.3 en 2.4) is er landelijk én lokaal meer aandacht gekomen voor ‘bestemmingsmanagement’. Kort gezegd gaat bestemmingsmanagement over de toeristisch-recreatieve ontwikkeling van een plaats of regio waarbij onderstaande thema’s centraal staan:

- Kansen van recreatie en toerisme worden benut vanuit het DNA van de bestemming.
- Recreatie en toerisme draagt bij aan de leefbaarheid voor inwoners en brede welvaart.
- De draagkracht van de bestemming wordt niet overschreden.

Ofwel: een bestemming moet ‘in balans’ zijn. Middelen om dit te realiseren zijn bestemmingsmanagement, bestemmingsontwikkeling en bestemmingspromotie.

Een ‘bestemming in balans’ profiteert optimaal van de voordelen van recreatie en toerisme, terwijl de negatieve effecten tot een minimum worden beperkt.

Waar staat Cranendonck?

Figuur 5.1 geeft inzicht in de positie van een bestemming als het gaat over toeristisch-recreatieve ontwikkeling in relatie tot leefbaarheid en brede welvaart. Hierbij onderscheiden we 4 fases, die een bestemming niet allemaal hoeft te doorlopen.

We constateren dat de gemeente Cranendonck zich op dit moment aan het begin van fase 2 bevindt: Cranendonck is een relatief onontdekte bestemming die groeiende is. Er liggen nog volop kansen voor ontwikkeling en uitbreiding van het aanbod en er is behoefte aan meer bekendheid van de bestemming, de toeristische highlights en het lokale aanbod. Recreatie en toerisme kunnen in deze fase nog veel bijdragen aan leefbaarheid en brede welvaart. Dit wordt in Cranendonck door inwoners en ondernemers breed gedeeld. Er zijn nog weinig tot geen zorgen over eventuele nadelige effecten van toerisme, zoals drukte of overlast.

Figuur 5.1: Positie van een bestemming in relatie tot 'waardevol toerisme'



Aandachtspunten voor Cranendonck in de komende jaren

In de lijn van 'waardevol toerisme' zijn er voor Cranendonck de volgende uitdagingen en aandachtspunten ten aanzien van toekomstige toeristisch-recreatieve ontwikkeling:

- Benut de toeristisch-recreatieve potenties van de bestemming, door gerichte productontwikkeling en promotie. Zorg dat deze ontwikkeling aansluit bij het DNA en het verhaal van Cranendonck en dat de communicatieboodschap gericht is op de gewenste doelgroepen.
- Zorg ervoor dat bovengenoemde ontwikkeling bijdraagt aan de leefbaarheid voor inwoners in Cranendonck, in termen van werkgelegenheid, voorzieningen, sociale cohesie en een fijne woonomgeving. Ofwel: 'vitale kernen'. Monitoring en het blijven peilen van het sentiment bij inwoners en ondernemers is hierbij noodzakelijk.
- Voorkom toekomstige overschrijding van de draagkracht van de bestemming (onder andere in dorpskernen en natuurgebieden). De eigenheid en het karakter van de gemeente, en de afzonderlijke kernen, moet behouden blijven. Ook hierbij is monitoring en het in gesprek blijven met inwoners, ondernemers en natuurorganisaties van belang.

5.2 Trends en ontwikkelingen

Ten aanzien van vraag en aanbod zien we de volgende trends en ontwikkelingen in de markt:

Algemeen

- Nederlanders gaan weer meer naar het buitenland op vakantie. Er is wel een toename van korte vakanties in eigen land. Ook de vakantiebestedingen stijgen in de komende jaren.
- De meeste buitenlandse vakantiegasten in Nederland komen uit Duitsland (47%), gevolgd door België (10%).
- Noord-Brabant blijft populair voor de Belgische dagbezoeker.
- Reizen en uitstapjes maken, blijft populair.
- De recreatiesector heeft te maken met grote uitdagingen en stijgende kosten.
- Het belang van 55-plussers voor de reisbranche neemt verder toe. Het aantal 55-plussers groeit, zij gaan vaker op vakantie en geven meer geld uit.

- Consumenten kiezen vooral voor duurzaamheid als het ook gemakkelijk is en niet (veel) duurder.
- Consumenten zoeken een meer betekenisvolle vrijetijdsbesteding (jezelf ontwikkelen, 'quality time', iets opsteken of leren).
- De Belevingseconomie wordt steeds belangrijker, mensen willen iets unieks beleven (themativering en 'imagineering').

Verblijfsrecreatie

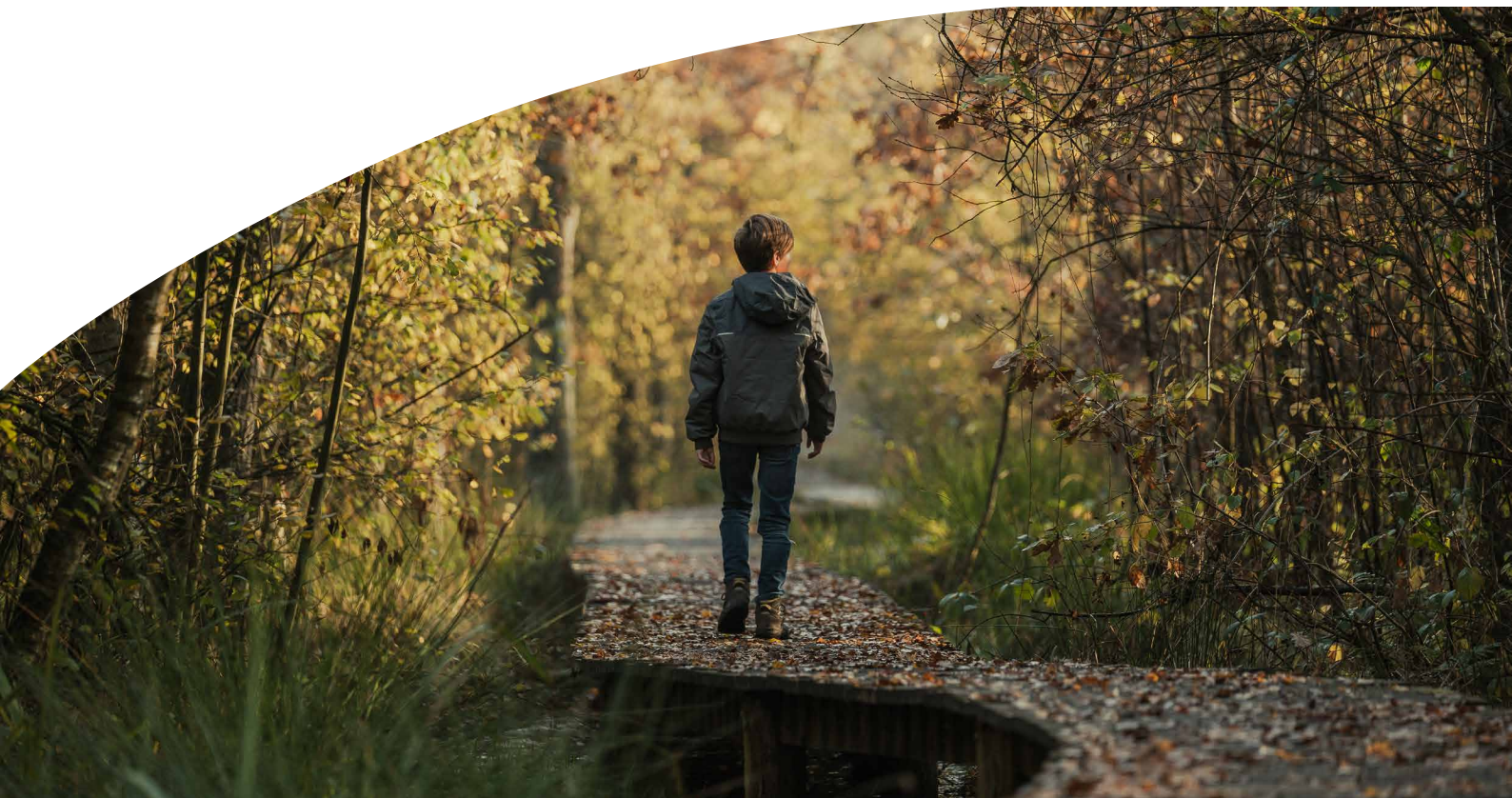
- Kamperen in Nederland zit in de lift. Net als de verkoop van caravans en campers.
- Vakantiehuisjes zijn populair.
- Toenemende interesse in plattelandsvakanties en 'natuurinclusief'.

Dagrecreatie

- Toenemende vraag naar 'one-stop experiences' (meerdere belevingen op één locatie).
- Groei in nieuwe (gecombineerde) concepten van dagrecreatie.
- In Zuid-Nederland is het bezoeken van pretpark en horeca populair, museumbezoek wat minder.
- Buitenrecreatie en natuurbeleving (met name fietsen en wandelen) blijft populair.
- Digitalisering speelt een steeds grotere rol (bijvoorbeeld bij routes, tentoonstellingen en belevingen).
- Behoeftte aan rust, stilte en onthaasten in de vrijetijd (als tegenhanger voor de drukke werkweek).

Horeca

- Consument wil maatwerk en zelf kunnen kiezen.
- Meer interesse voor authenticiteit en lokaal (streekproducten, lokale verhaal).
- Naast gezond wil mensen vooral lekker eten.



5.3 SWOT-analyse Cranendonck

Op basis van alle voorgaande informatie, analyses en de gesprekken met inwoners, ondernemers en andere belanghebbenden hebben we een ‘SWOT-analyse’ opgesteld. Dit is een overzicht van de belangrijkste sterktes, zwaktes, kansen en bedreigingen voor Cranendonck (zie bijlage 3 voor een nadere toelichting). Dit helpt ons om de ambitie en speerpunten voor de toekomst te bepalen.

STERKTES	ZWAKTES
<ol style="list-style-type: none"> 1. Goede bereikbaarheid door aanwezigheid snelweg en station in Maarheeze. 2. Groot buitengebied, veel natuur, rust en ruimte, maar ook (stedelijke) voorzieningen aanwezig en vlakbij. 3. Ligging aan ‘dubbele’ grens (België en Limburg) die bijdraagt aan de recreatieve beleving. 4. Uitgebreide up-to-date infrastructuur aan recreatieve routes. 5. Bijzonder en deels uniek cultuurhistorisch erfgoed en verhalen, met name het smokkelverleden, de Tweede Wereldoorlog, de teuten, De Baronie van Cranendonck en fabrieksdorp Dorplein. 6. Ligging in twee grensoverstijgende groene toeristische regio’s, deelname aan regionale samenwerkingen (De Groote Heide en KempenBroek). 	<ol style="list-style-type: none"> 7. Kleinschalig en kwetsbaar aanbod van verblijfsrecreatie en dagrecreatie, slechts één grote verblijfsaccommodatie aanwezig en geen grote dag-attracties of trekkers. 8. Door kleinschaligheid relatief weinig investeringskracht bij aanbieders van vrijetijdsvoorzieningen. 9. De kwaliteit en vooral de breedte van een aantal recreatieve fietspaden is onvoldoende. 10. Het horeca-aanbod is niet optimaal afgestemd op (dag)recreanten door beperkte openingstijden en het ontbreken van horeca in een aantal kernen en het buitengebied. 11. Het bestaande vrijetijdsaanbod is nog onvoldoende bekend, ook bij inwoners. 12. Het cultuurhistorisch aanbod is nog niet overal voldoende zichtbaar en beleefbaar. 13. Ondernemers en organisaties ervaren het vergunningenbeleid als beperkend, complex en duur. 14. De uitstraling van het centrum van Budel wordt door veel ondernemers en inwoners als niet uitnodigend ervaren.
KANSEN	BEDREIGINGEN
<ol style="list-style-type: none"> a. Er zijn grote verblijfsaccommodaties (van landelijke ketens) in de directe omgeving. b. Koppelkansen voor recreatie bij de grote opgaven, zoals transitie van het landelijk gebied en versterken van natuur. c. Schaalsprong regio Zuidoost-Brabant (wonen, werken en mobiliteit), waarvoor een groen recreatief uitloopgebied een randvoorwaarde is. d. In de Brainportregio hebben inwoners relatief veel geld te besteden, er wonen relatief veel stijzoekers. e. Toenemende belangstelling voor korte vakanties en dagjes uit door Nederlanders en Belgen. f. Toenemende belangstelling voor vakanties op het platteland en voor gezonde (streek)producten. g. Buitenrecreatie is en blijft populair (fietsen, wandelen, natuurbeleving). h. Recreatie en toerisme kan de leefbaarheid en vitaliteit van de gemeente op peil houden wat betreft werkgelegenheid en voorzieningen, wat ook positief is voor inwoners. 	<ol style="list-style-type: none"> i. Dalend aantal toeristische overnachtingen in Cranendonck. j. Personeelstekort, forse prijsstijgingen en toegenomen regeldruk, ook in de recreatiesector. Met name bij de horeca staan de marges en exploitatie onder druk. k. Er liggen veel claims op de schaarse (openbare) ruimte, waarvan recreatie er één is. l. Een toenemende recreatiedruk op natuurgebieden in Nederland. m. Afhankelijkheid van vrijwilligers bij bepaalde recreatievoorzieningen, zorgen over toenemend tekort aan vrijwilligers.

5.4 Ambitie en speerpunten

Naar aanleiding van het voorgaande formuleren we de volgende ambitie voor recreatie en toerisme in Cranendonck:

In 2040 levert de vrijetijdsector in Cranendonck niet alleen een positieve bijdrage aan de lokale economie en werkgelegenheid, maar ook aan de gezondheid en het welzijn van onze inwoners, aan hun leefomgeving en onze lokale identiteit ('brede welvaart'). De gemeente Cranendonck is gastvrij en aantrekkelijk voor bezoekers van buiten de gemeente, maar ook onze inwoners hebben baat bij voldoende en aantrekkelijke (vrijetijds) voorzieningen. Toeristen en recreanten zijn van harte welkom, mits dit niet leidt tot aantasting van de rust, leefbaarheid en landschappelijke- en natuurwaarden. In de positionering staat onze bijzondere cultuurhistorie en groene omgeving centraal.

Dit leidt tot de volgende speerpunten, die belangrijk zijn om deze ambitie waar te maken:

1. Kwalitatief goede en belevenisvolle routes

Gaat over bestemmingsontwikkeling en bestemmingsmanagement en sluit aan bij SWOT-onderdelen: 1, 2, 4, 5, 9, 10, 12, a, b, c, g, h, i, l, m

2. Kwaliteit en diversiteit in het aanbod van verblijfsrecreatie

Gaat over bestemmingsontwikkeling en sluit aan bij SWOT-onderdelen: 2, 3, 6, 7, 8, 13, a, b, e, d, f, h, i, j, k

3. Aantrekkelijk aanbod van dagrecreatie en horeca, voor zowel inwoners als toeristen

Gaat over bestemmingsontwikkeling en sluit aan bij SWOT-onderdelen: 1, 2, 3, 5, 6, 7, 8, 10, 11, 12, 13, 14, b, c, d, e, f, g, h, j, k, m

4. Onderscheidende positionering en goed gastheerschap

Gaat over bestemmingspromotie en sluit aan bij SWOT-onderdelen: 1, 3, 5, 6, 11, 12, 14, a, c, e, f, g, i, l, m

5. Actief inzetten op overleg en samenwerking

Gaat over bestemmingsontwikkeling, bestemmingspromotie en bestemmingsmanagement en sluit aan bij SWOT-onderdelen: 3, 5, 6, 7, 8, 10, 11, 12, 13, 14, a, b, f, h, j, k, l, m

Deze speerpunten worden hieronder verder toegelicht.



Speerpunt 1: Kwalitatief goede en belevenisvolle routes

Alle partijen die we spraken, beschouwen recreatieve routes als het belangrijkste speerpunt voor Cranendonck. Routes zijn niet alleen een essentiële basisvoorziening voor recreatie en toerisme, maar kunnen ook een aantrekkingskracht hebben. Met aansprekende routes kunnen we meer (dag)bezoekers naar Cranendonck trekken. Dit zorgt voor extra bestedingen in de lokale economie en draagt bij aan vitaliteit en levendigheid. Bovendien past buitenrecreatie, zoals fietsen, mountainbiken, wandelen, paardrijden en mennen goed bij het profiel van Cranendonck. Routerecreatie is populair en laagdrempelig, zorgt voor beleving en ontspanning en draagt bij aan gezond bewegen. Ook verbinden routes de kernen met het buitengebied en de gemeente Cranendonck met de grotere regio. Bovendien zijn bewegwijzerde routes een goed middel om bezoekersstromen te 'sturen' door een gebied, en daarmee bepaalde (kwetsbare of te drukke) gebieden te ontlasten.

Kwaliteit

De kwaliteit van de ondergrond en de bewegwijzering moet goed zijn, zodat mensen comfortabel en veilig kunnen recreëren en ze makkelijk hun weg kunnen vinden. Dit betekent dat de infrastructuur op orde moet zijn en onderhoud en beheer moet zijn geborgd.

Voor controle, onderhoud en beheer van de bewegwijzering heeft de gemeente een overeenkomst met Visitbrabant Routebureau. De verantwoordelijkheid voor de ondergrond van een route ligt in principe bij de betreffende terreineigenaar, in de meeste gevallen is dit de gemeente of een natuurorganisatie.

Als zich in de toekomst kansen voordoen om nieuwe of verbeterde route-trajecten, of recreatieve verbindingen met buurgemeenten, te realiseren spelen we hierop in. Een belangrijk aandachtspunt is nog wel dat sommige fietspaden te smal zijn voor het huidige intensieve

gebruik en de diversiteit aan typen fietsen. Om te voldoen aan de landelijk gangbare norm moeten deze paden worden verbreed en op sommige locaties ook worden verhard. Het meest urgent zijn de fietspaden Strijperdijk-Vloeten, Kluisweg-Kranenveld en Berg-Bergbosweg. Deze paden liggen echter niet allemaal op gemeentegrond en in of tegen Natura2000-gebieden, wat beperkingen geeft voor (de vergunningen voor) de uitvoerende werkzaamheden.

Gebruik stimuleren

Een grote meerwaarde voor routerecreatie zijn herkenbare, goed ingerichte en bereikbare startpunten. Waar mensen hun fiets of auto makkelijk en veilig (en bij voorkeur gratis) kunnen parkeren of die met het openbaar vervoer goed bereikbaar zijn. Dit kunnen locaties zijn in de dorpen en in het buitengebied.

Veel recreanten starten (en eindigen) graag bij een horecavoorziening of bij hun verblijfsaccommodatie (toeristen). Hier is de mogelijkheid voor een drankje, toiletbezoek en het opladen van een elektrische fiets.

We kunnen routerecreatie door deze toeristische gasten stimuleren en faciliteren door de (grotere) verblijfsaccommodaties in Cranendonck en de directe omgeving (beter) te gaan koppelen aan de routes. We gaan ook kijken of routes beter gekoppeld kunnen worden aan bepaalde OV-punten, zoals bushaltes en het station in Maarheeze.

Op alle startpunten moet informatie over de betreffende route(s) aanwezig zijn, bij voorkeur ook in het Engels. Dit kan een startpaneel zijn en/of een papieren of digitale routebeschrijving.

Voor minder validen zijn er nog geen routes in Cranendonck en maar een paar in de regio. Daarom willen we graag een of meerdere routes realiseren die geschikt zijn voor mensen met een (fysieke) beperking. Dit geldt ook voor routes die specifiek gericht zijn op kinderen en jongeren.

Om het route-aanbod en de startpunten onder de aandacht te brengen is gerichte promotie nodig. En de routebeschrijvingen moeten in Cranendonck en in de directe omgeving breed en makkelijk verkrijgbaar zijn.

Beleving

Het toevoegen van (interactieve) belevingselementen en het koppelen van lokale thema's, bezienswaardigheden en (cultuurhistorische) verhalen zorgt voor aansprekender route-aanbod dat onderscheidend is en past bij Cranendonck. Deze routes kunnen we dan inzetten als 'trekker'. De belangrijkste thema's hierbij zijn het smokkelen, de Tweede Wereldoorlog, de teuten, het verhaal van De Baronie (onder andere heksenvervolgingen) en fabrieksdorp Dorplein.

Ook (verkooppunten van) streekproducten kunnen iets toevoegen aan routes. Door spelelementen en/of een aansprekende presentatievorm worden routes aantrekkelijk(er) voor kinderen en jongeren. Daarnaast is de aanwezigheid van voldoende rustpunten en pauzeplaatsen, in de vorm van horeca, bankjes en andere stopplaatsen, belangrijk. De meeste recreanten willen niet alleen aan het begin en einde van een route, maar ook onderweg, graag even halt houden voor een hapje en drankje (al dan niet zelf meegebracht).

Leefstijlvinder

Het huidige routeaanbod in Cranendonck is vooral aantrekkelijk voor de verbindingszoeker, avontuurzoeker, inzichtzoeker en rustzoeker. Dit past ook goed bij het natuurprofiel van Cranendonck. Dit aanbod kan nog worden versterkt. Routes voor de stijlzoeker, plezierzoeker en harmoniezoeker zijn interessant om ook dagbezoekers vanuit Eindhoven en België, en de gasten van het grote vakantiepark in Soerendonck, te trekken.



Speerpunt 2: Kwaliteit en diversiteit in het aanbod van verblijfsrecreatie

Verblijfs gasten besteden meer dan dagbezoekers, en dragen meer bij aan de lokale economie en werkgelegenheid. En daarmee ook aan het behoud van bepaalde voorzieningen. Daarnaast zorgen zij voor directe inkomsten voor de gemeente via de toeristenbelasting. Bovendien kan het inwoners een gevoel van trots en saamhorigheid geven als zij mensen van buiten de gemeente zien, of kunnen laten, genieten van hun woonplaats.

Seizoensverlenging en aanbod van verblijfsrecreatie dat jaarrond gasten trekt is extra interessant.

Naast de binnenlandse is vooral de Duitse vakantiemarkt kansrijk. Duitse toeristen weten Noord-Brabant immers al goed te vinden, besteden (veel) meer dan Nederlandse toeristen en hebben meer én andere vrije dagen dan Nederlanders (seizoensverlenging). Ook past de interesse van Duitse gasten over het algemeen goed bij Cranendonck (onder andere fietsen en uit eten gaan). Ook de zakelijke markt, die op dit moment nog nauwelijks wordt bediend in Cranendonck, biedt kansen. In onze gemeente en de regio zit een aantal grote bedrijven en er is een station en (zaken)vliegveld aanwezig.

De verblijfsrecreatieve sector in Cranendonck is op dit moment behoorlijk kwetsbaar. Het aanbod aan verblijfsaccommodaties in Cranendonck is kleinschalig en relatief gelijksoortig. Ook daalt het aantal toeristische overnachtingen in Cranendonck fors. Daarom willen we het verblijfsrecreatief aanbod in de gemeente versterken om het aantal toeristische overnachtingen te laten stijgen.

Ontwikkelplannen voor verblijfsrecreatie worden door de gemeente afgewogen, in lijn met de nieuwe werkwijze onder de Omgevingswet. De term 'afwegen' weerspiegelt de bredere en meer flexibele aanpak die deze wet beoogt (maatwerk, participatie, bijdrage aan de bredere doelen).

Uitbreiding aanbod

We zien nog ruimte voor uitbreiding van het aanbod verblijfsrecreatie. Hierbij moet kwaliteit en diversiteit centraal staan. Niet te veel van hetzelfde, maar juist een breder aanbod van accommodatievormen voor diverse doelgroepen.

Ten aanzien van het grote vakantiepark in Soerendonck zetten we in op toekomstbestendig, in lijn met de landelijke en provinciale agenda 'vitale vakantieparken'.

Niet alle soorten verblijfsaccommodatie hoeven per se in de gemeente aanwezig te zijn. Dit hangt vooral af van de vraag en het verblijfsaanbod in de omgeving. Door de potentie van de Duitse en zakelijke toerist, de stijgende interesse in plattelandsvakanties en de populariteit van buitenrecreatie en kamperen lijkt er nog marktruimte te zijn voor bijvoorbeeld een (boutique) hotel, een (kleinschalig) park met vakantiehuisjes, (authentieke) accommodatievormen in het buitengebied en duurzame verblijfsconcepten.

Kwaliteit en onderscheidend

Bij nieuwe plannen voor verblijfsrecreatie is kwaliteit voor ons belangrijk. Met kwaliteit bedoelen we bijvoorbeeld: het voldoen aan alle wet- en regelgeving, een gezonde bedrijfsmatige exploitatie ('vitaal'), geen permanente bewoning, een goede landschappelijke inpassing (indien relevant), aansluiting bij het omliggende landschap en de gewenste ontwikkelingsrichting van het gebied, geen overlast voor de directe omgeving, duurzaam, lokale meerwaarde (sociaal-maatschappelijk) en passend bij het DNA van Cranendonck. Andere aspecten van kwaliteit zijn luxe en comfort, maar deze zijn vooral afhankelijk van het specifieke concept en de doelgroep.

We zien dus met name kansen voor accommodatievormen die onderscheidend en vernieuwend zijn. Dit kunnen bijzondere verblijfsconcepten zijn, zoals bijvoorbeeld boomhutten, 'glamping'-tenten, recreatieve 'tiny houses', trekkershutten of duurzame accommodaties. Onderscheid en authenticiteit kan ook gerealiseerd worden door het verblijfsaanbod te koppelen aan dagrecreatie en horeca en/of door in te spelen op het 'verhaal van Cranendonck' (cultuurhistorie, streekgeïgen). En door verblijfsvormen die zich richten op bepaalde (niche) doelgroepen of een unieke uitstraling hebben.

Leefstijlvinder

In Cranendonck is weinig verblijfsaanbod voor de plezierzoeker, harmoniezoeker, stijlzoeker en avontuurzoeker. Zeker in vergelijking met de vraag in Noord-Brabant, waar vooral het aandeel plezier- en harmoniezoekers relatief groot is. Het ontwikkelen van (nieuw) aanbod voor met name de plezier-, avontuur-, inzicht- en verbindingszoeker is ook kansrijk om de Duitse doelgroep en in mindere mate verblijfs gasten uit Vlaanderen aan te spreken.

Het huidige aanbod is voornamelijk aantrekkelijk voor de verbindingszoeker en inzichtzoeker, wat goed aansluit bij het natuur- en cultuurprofiel en DNA van Cranendonck. Op korte termijn kan dit aanbod nog worden versterkt. Voor de harmoniezoeker is er op dit moment kwantitatief voldoende aanbod, maar het gaat hier feitelijk om één grote verblijfsaccommodatie. Hier liggen dan ook ontwikkelkansen om het aanbod te verbreden. Het aanbod kan ook worden verbreed door meer aanbod voor rustzoekers en stijlzoekers, dat sluit ook aan bij het leefstijlprofiel van onze inwoners.



Speerpunt 3: Aantrekkelijk aanbod van dagrecreatie en horeca, voor zowel inwoners als toeristen

Het aanbod dagrecreatie in Cranendonck is kleinschalig, zonder echte trekker. We zien nog geen noodzaak voor een grote lokale dagattractie, al kan een dergelijke voorziening met de juiste insteek wel meerwaarde bieden. Het is praktischer om te onderzoeken of we bijvoorbeeld gasten van de grote verblijfsaccommodaties in de directe omgeving kunnen verleiden tot een (herhaal) bezoek aan Cranendonck. Dit geldt ook voor bezoekers aan de winkel van Van Cranenbroek. Bovendien kan Cranendonck, via de regionale samenwerkingen, meeliften op de aantrekkingskracht van regionale trekkers, zoals De Achelse Kluis en De IJzeren man in Weert. Binnen onze eigen gemeente zien we vooral uitbreidingsruimte voor kleinschalige dagrecreatie en specifiek horeca-aanbod.

Dagrecreatie

Het Smokkel- en Grensmuseum Cranendonck heeft nog volop potentie om te groeien in het aantal bezoekers. Hetzelfde geldt voor rondleidingen, excursies en evenementen.

De komende jaren ondergaat het centrum van Budel een grootschalige herinrichting. Door een aantrekkelijker en levendiger centrum, en gerichte promotie, hopen we dat meer dagbezoekers hun weg naar Budel weten te vinden.

Voor dagrecreatie die aansluit op het verhaal van Cranendonck is kansrijk. De meest relevante thema's zijn smokkelen, Tweede Wereldoorlog, de Baronie van Cranendonck, de teuten en Dorplein. Nieuwe voorzieningen moeten niet te grootschalig zijn en passen bij het DNA van Cranendonck en wat de kernen aan kunnen. Deze dagrecreatie moet bovendien meerwaarde bieden aan de lokale bewoners.

Er liggen kansen voor samengestelde (thema) arrangementen, en voor groepsprogramma's waaraan ook individuen kunnen deelnemen. Daarnaast kan nog beter worden ingespeeld op de toenemende interesse in streekproducten, het platteland en duurzaamheid. En op de populariteit van buitenrecreatie, bijvoorbeeld door verhuurmogelijkheden en oplaadpunten voor (elektrische) fietsen of E-choppers en 'beleefbare' natuur en cultuurhistorie langs onze routes. Voor de (groeierende) groep expats en buitenlandse toeristen zijn programma's die zich richten op de Nederlandse of regionale cultuur interessant.

De inwoners die we gesproken hebben, geven aan dat ze voor de lange termijn kansen zien om de grote waterplassen beter recreatief te benutten (Maarheeze, Budel-Dorplein) en de molen een recreatieve functie te geven (Budel-Schoot). Ze wensen ook meer aanbod aan (urban) sport- en (indoor) speelvoorzieningen (Budel, Budel-Dorplein, Gastel, Soerendonk).

Vanuit regionaal perspectief is er in het kader van de schaalessprong in de Brainport-regio (op termijn) wellicht vraag naar recreatie voorzieningen zoals een klimbos, golfbaan en andere (urban) sportfaciliteiten, culturele voorzieningen, een recreatie(zwem)plas of een wellness concept. Eventuele nieuwe voorzieningen moeten passen bij het DNA en de draagkracht van Cranendonck.

Op het gebied van dagrecreatie is vooral (nieuw) aanbod kansrijk voor de stijl-, harmonie- en rustzoeker. Stijlzoekers en rustzoekers vormen de grootste groepen inwoners van Cranendonck en de omliggende gemeenten, waarbij stijlzoekers een relatief hoog bestedingspatroon hebben. Aanbod voor de harmoniezoeker is met name interessant voor de gasten van het grote vakantiepark. De lokale economie kan meer van deze huidige bezoekers profiteren als zij er meer op uit trekken. Voor de avontuur-, verbindings- en inzichtzoeker is het aanbod op dit moment al behoorlijk uitgebreid.

Horeca

Hoewel het huidige horeca-aanbod in Cranendonck recreatief gezien beperkt is, zijn we terughoudend met het faciliteren van nieuwe horecabedrijven. In de grootste kernen Budel en Maarheeze is namelijk al relatief veel horeca aanwezig. Bovendien heeft de horeca relatief veel last van prijsstijgingen, personeelstekort en strengere regelgeving, waardoor de exploitatie onder druk staat. In Budel en Maarheeze zien we dan ook niet veel marktruimte voor nieuw horeca-aanbod. Tenzij het om een nieuwe invulling van een bestaande locatie gaat of over aanbod dat aantoonbaar iets toevoegt aan het bestaande aanbod. Dit kan bijvoorbeeld gaan om een nieuw onderscheidend concept of een specifieke doelgroep.

Verder zien we vooral kansen in het beter aansluiten van de bestaande horeca op routerecreatie, streekproducten, lokale verhalen, biologisch en duurzaam.

Bestaande horecabedrijven kunnen (meer) recreanten en toeristen trekken, door het aanpassen van de openingstijden, hun aanbod op de menukaart of de inrichting en presentatie. Zij kunnen ook aansluiten bij routegerichte horeca-concepten (Fietscafé, Fietsers Welkom, Wandelaars Welkom, Happen & Trappen¹). Ook de aantrekkelijkheid van het dorp speelt hierbij een rol, waarbij vooral het centrum van Budel op dit moment niet als aantrekkelijk wordt ervaren door veel inwoners en (horeca)ondernemers.

In de kleinere kernen waar op dit moment geen reguliere horeca aanwezig is (Budel-Dorplein, Budel-Schoot en Gastel), liggen kansen voor een ruimere horecafunctie (met terras) van de dorpshuizen. Als recreanten hier terecht kunnen voor een drankje en eventueel een lunch is dit een win-win situatie, voor het dorp en voor routerecreatie in Cranendonck.

¹ label Brabantse Fietscafés: www.visitbrabant.com; label Fietsers Welkom: www.fietsplatform.nl; label Wandelaars Welkom: www.wandelnet.nl, www.happenentrappen.nl

In het buitengebied van Cranendonck, waar veel routerecreatie plaatsvindt, zit momenteel geen horeca. Dit wordt ook door inwoners als een gemis ervaren. We zien daarom kansen voor kleinschalige zogenaamde ‘Rustpunten’¹ of theetuinen langs recreatieve routes. Een reguliere vorm van horeca in het buitengebied (‘pleisterplaats’) past alleen op een goed toegankelijke en recreatief aansprekende locatie, zoals op De Baronie of in Dorplein. Bijvoorbeeld in de vorm van een (bos)herberg die specifiek gericht is op dagrecreanten. En op termijn gaat mogelijk de horeca bij het vakantiepark in Soerendonk ook weer open.

Vooraf (nieuw) aanbod voor de rustzoeker en stijlzoeker is kansrijk, maar ook voor de plezier- en avontuurzoeker, aangezien voor deze doelgroepen de vraag van de inwoner en de toerist groter is dan het huidige aanbod. Vooral stijlzoekers zijn een interessante doelgroep omdat zij relatief veel te besteden hebben en een van de grootste groepen inwoners zijn van Cranendonck en de omliggende gemeenten.

Het horeca-aanbod voor de harmonie-, verbindings- en inzichtzoeker is goed voorzien, maar dit profiel kan verder versterkt worden. Er zijn ook kansen voor (luxe) horeca die (mede) gericht is op Brainport-werknemers en internationals, de zakelijke markt en de Belgische gast. Voor Duitse bezoekers zijn onder andere streekproducten, duurzaamheid en gezondheid belangrijk.

Toegangspoorten en recreatieve ‘trekkers’

De Baronie van Cranendonck en het ‘beschermd dorpsgezicht’ Fabrieksdorp Dorplein zijn aansprekende cultuurhistorische locaties. Door de unieke geschiedenis en het bijzondere karakter van beide locaties zijn deze plekken ook voor mensen van buiten Cranendonck en de directe omgeving interessant. Ze worden beschouwd als een (potentiële) recreatieve ‘trekker’. Deze locaties kunnen bovendien fungeren als een soort van toegangspoort voor Cranendonck en de regio, mede door hun ligging en goede bereikbaarheid. Maar ook inwoners en mensen uit de directe omgeving weten deze plekken te vinden. Hier kunnen mensen op locatie recreëren, maar ook op de fiets of te voet de omgeving in trekken. Hiervoor zijn goede routes en informatie noodzakelijk. Mogelijk kan worden aangesloten bij het netwerk van ‘Brabantse Natuurpoorten’. Hiervoor moet aan een aantal eisen worden voldaan, waaronder de aanwezigheid van (dag) horeca.

Om de potentie van deze locaties optimaal te benutten, moet er ter plekke voldoende en passend recreatief aanbod zijn. In een samenhangend concept en herkenbare positionering. Hierbij gaat het vooral om horeca en dagrecreatie, waarbij verblijfsrecreatie het concept kan versterken. Op deze locaties zien we daarom mogelijkheden voor nieuwe horeca, dag- en verblijfsrecreatie, mits het past bij de draagkracht van het gebied en het niet tot te grote drukte en overlast leidt. Ook het beter zichtbaar en beleefbaar maken van de geschiedenis en het erfgoed draagt bij aan het aantrekkelijker maken van deze beide locaties.

Het is het meest kansrijk om het aanbod op deze locaties vooral te richten op de rust- en stijlzoeker uit de eigen gemeente en directe omgeving, en op de plezier- en avontuurzoeker uit Eindhoven en België. Zowel laagdrempelig aanbod als aanbod in het luxere segment zijn passend op deze locaties, bij voorkeur een combinatie van beide.

¹ Zie ook: www.rustpunt.nu



Speerpunt 4: Onderscheidende positionering en goed gastheerschap

De beeldvorming over en het imago van een bestemming kan worden beïnvloed door marketing en promotie. Met een herkenbaar imago kan Cranendonck onderscheidend zijn, meer bekendheid krijgen en de gewenste doelgroepen aanspreken. We gaan daarom Cranendonck duidelijker positioneren, door in marketing en promotie vooral onze bijzondere kenmerken en verhalen te benadrukken. Door hierop te focussen zorgen we ervoor dat de beeldvorming over onze gemeente zo goed mogelijk overeen komt met onze identiteit en het lokale DNA. Hierdoor spreken we vooral de doelgroepen aan die goed passen bij (het profiel van) Cranendonck.

We willen dat bezoekers aan onze gemeente zich welkom voelen en dat ze informatie over vrijetijdsbesteding makkelijk kunnen vinden. Ook onze inwoners moeten goed geïnformeerd worden over wat er allemaal te doen is in de gemeente en directe omgeving. Behalve de voor de hand liggende voorzieningen willen we mensen ook 'informatie op maat' bieden. We zetten in op goed gastheerschap.

Promotie en positionering

In de bovenlokale promotie van ons vrijetijdsaanbod en van Cranendonck als bestemming gaan we vooral onze highlights benadrukken, en het aanbod dat aansluit bij het DNA van onze gemeente. Uiteraard worden mensen geïnformeerd over het complete vrijetijdsaanbod, maar vooral de highlights en lokale verhalen zorgen ervoor dat Cranendonck als bestemming aansprekend en onderscheidend is. Door het aanbod in de etalage te zetten dat aansluit bij ons lokale profiel versterken we ons imago ('on-brand'). Het overige aanbod wordt ook gepromoot, maar is minder prominent aanwezig ('off-brand').

We gaan 'het verhaal van Cranendonck' vertellen aan de hand van de kernthema's Baronie van Cranendonck, Dorplein, smokkelen, Tweede Wereldoorlog en teuten. We gaan geen apart merk

'Cranendonck' creëren of in de markt zetten, maar zetten in op Cranendonck als onderdeel van twee grotere (toeristische) regio's: De Grootte Heide en KempenBroek. De consument oriënteert zich immers vaker op een regio en/of een bepaald thema, dan op een gemeente.

De streekpromotie vanuit de regionale grensoverstijgende samenwerking binnen De Grootte Heide en KempenBroek, en de samenwerking met Visitbrabant, biedt ons mooie 'etalages' voor het lokale aanbod. Hiermee spreken we een brede doelgroep aan in Noord-Brabant, Noord-Limburg en in het Belgische grensgebied. Via deze streekpromotie positioneren we Cranendonck als (onderdeel van) het 'groene recreatief uitloopgebied' van het stedelijk gebied Eindhoven en Weert en haken we aan bij de 'toeristische trekkers' in de regio. Bovendien maken we gebruik van de mogelijkheden en bekendheid van Brainport en Unesco.

Wat betreft lokale promotie van ons vrijetijdsaanbod richten we ons behalve op onze inwoners ook op de inwoners van de buurgemeenten en de toeristen die verblijven in de accommodaties in Cranendonck en de grotere accommodaties in de regio. Hierbij gaat het vooral om het informeren over het brede vrijetijdsaanbod in Cranendonck. Met aandacht voor doelgroepgerichte communicatie over specifiek aanbod voor bijvoorbeeld kinderen, jongeren of minder validen. De lokale VVV heeft hierin een belangrijke rol.

Gastheerschap en informatievoorziening

Voor het lokale gastheerschap zetten we in op een professionele lokale VVV. Het VVV-merk is in Nederland al meer dan 100 jaar een herkenbaar label voor vrijetijdsinformatie en heeft een 100% naamsbekendheid. Consumenten vertrouwen erop dat ze bij de VVV betrouwbare én onafhankelijke informatie over een bestemming en vrijetijdsbesteding vinden. De informatievoorziening en de rol van de VVV is echter wel veranderd in de loop van de tijd. De consument zoekt tegenwoordig vooral online naar informatie en raadpleegt hierbij meerdere bronnen, zowel voor als tijdens een vakantie of uitstapje. Tegelijkertijd is er behoefte aan persoonlijk contact en meer beleving en wil de consument gemak. Waar de toerist vroeger als vanzelfsprekend langs ging bij het lokale VVV-kantoor, wil deze tegenwoordig graag informatie én inspiratie vooraf en op de locatie waar hij zich bevindt (bijvoorbeeld via internet en bij een accommodatie, horeca of bezoekerscentrum).

Onder goed gastheerschap verstaan we daarom zowel de offline (fysieke locaties) als de online (internet, sociale media) informatievoorziening. Fysiek gaat het over het VVV-'vrijetijdspunt' in het centrum van Budel, waar de consument het persoonlijk contact kan vinden, informatie op maat krijgt en souvenirs kan kopen. In het verlengde van, en samen met, de VVV gaan we ook gerichte informatievoorziening op andere relevante locaties organiseren. Daarnaast zetten we vooral in op social media en een moderne online omgeving, om inwoners en bezoekers te informeren en inspireren met actuele informatie en aansprekend beeldmateriaal.



Speerpunt 5: Actief inzetten op overleg en samenwerking

Er zijn veel partijen actief in het brede vrijetijd domein. Op lokaal niveau gaat het onder andere om ondernemers, bewoners, terreineigenaren en belangenorganisaties. Sommige van deze partijen zijn ook regionaal actief. Daarnaast zijn op regionale schaal vooral de buurgemeenten en partners binnen de samenwerkingen De Groote Heide en KempenBroek relevant. En op provinciaal niveau onder andere Visitbrabant Routebureau, Provincie Noord-Brabant en Hiswa-Recron.

Als gemeente onderhouden we contact met al deze partijen. Informatie-uitwisseling, afstemming en samenwerking is immers essentieel om onze ambitie en toekomstvisie te kunnen realiseren. We zetten dan ook in op het voortzetten van deze contacten en samenwerkingen.

In de lijn van 'waardevol toerisme' (paragraaf 5.1) is het essentieel dat er sprake is van een gebalanceerde groei. Economie, leefbaarheid en woonplezier moeten in harmonie zijn én blijven!

De draagkracht van onze dorpen en het buitengebied mag niet worden overschreden. Het is belangrijk dat er bij onze inwoners voldoende draagvlak is (en blijft) voor de aanwezigheid van recreanten en toeristen. Ondanks dat meer recreanten op sommige plekken of momenten tot overlast kunnen leiden, moeten we zorgen dat onze bewoners de voordelen hiervan zien en waarderen. Hierdoor zullen zij eventuele negatieve effecten door parkeren of bezoekersstromen niet als (te) hinderlijk ervaren. We willen deze negatieve effecten tot een minimum beperken. Hiervoor houden we een vinger aan de pols en peilen we regelmatig de effecten en het 'sentiment' bij diverse partijen.

Gebalanceerde groei

Cranendonck bevindt zich nog redelijk aan het begin van de ontwikkelingscyclus als bestemming. Onze inwoners ervaren het op dit moment nog niet als (te) druk in de gemeente en hun dorp. Om het sentiment onder de bewoners te kunnen monitoren, moeten we met hen in gesprek blijven. Bijvoorbeeld door een jaarlijks overleg met inwoners van Cranendonck, of met bepaalde dorpskernen afzonderlijk. Daarnaast blijven we in gesprek met onze lokale ondernemers en relevante partijen, zoals de VVV en natuurorganisaties. Hierbij is de insteek vooral de bijdrage van recreatie en toerisme aan de lokale economie en werkgelegenheid en de draagkracht van bepaalde gebieden. We kunnen hierbij ook nieuwe trends en ontwikkelingen bespreken.

Als dat nodig is, kunnen we in de toekomst een zogenaamde 'balanstafel' (gesprek met een brede groep stakeholders) organiseren en/of draagkrachtmetingen laten uitvoeren.

Lokaal

We gaan structurele overlegmomenten organiseren met vrijetijdsondernemers, inwoners (dorpen) en natuurorganisaties in onze gemeente. Met deze partijen bespreken we de stand van zaken, kansen én zorgpunten ten aanzien van recreatie en toerisme in Cranendonck.

Voor veel zaken zijn partijen echter vooral zélf aan zet om elkaar (ook zonder de gemeente) op te zoeken, samen te werken en initiatieven te ontplooiën. Dit sluit aan bij de gedachtegang van 'vitale gemeenschappen'.

Verder faciliteren en stimuleren we onze lokale VVV om, bij promotie en productontwikkeling, actief het contact te zoeken en de samenwerking aan te gaan met het lokale en regionale werkveld.

Bovenlokaal

Ten behoeve van streekpromotie en regionale productontwikkeling werken we structureel samen met gemeenten en andere partners binnen Natuurgrenspark De Groote Heide en Grenspark KempenBroek. Op het gebied van recreatieve routes (ontwikkeling en onderhoud) participeren we in het Routebureau van Visitbrabant. Visitbrabant is ook een interessante en logische samenwerkingspartner voor bovenregionale en (inter)nationale marketing.

5.5 Uitgangspunten en (rand)voorwaarden

Als gemeente zijn we niet alléén aan zet voor het waarmaken van de ambitie en het realiseren van de speerpunten. In het vrijetijd domein zijn veel partijen actief die verschillende, en soms ook wisselende, rollen hebben. Initiatieven voor (nieuwe) ontwikkelingen zullen vooral vanuit ondernemers, particulieren en organisaties (moeten) komen. De rol van de gemeente is divers. Deze is zowel inspirerend, faciliterend, initiërend, uitvoerend als ook toetsend/afwegend. Hierbij moeten we opmerken dat het beschikbare budget en de personele capaciteit randvoorwaarden zijn voor het optimaal kunnen invullen van bepaalde rollen.

We willen benadrukken dat deze visie het gewenste toekomstbeeld vanuit **toeristisch-recreatief** perspectief beschrijft. Hoewel dit document een integrale insteek heeft en we streven naar zo veel mogelijk samenhang en kruisbestuiving, is het mogelijk dat beleid vanuit andere disciplines (op onderdelen) niet overeen komt, of zelfs tegenstrijdig is.

De gemeente moet het algemeen belang dienen en we zullen bij (nieuwe) plannen en ontwikkelingen altijd een brede afweging maken vanuit meerdere invalshoeken en disciplines. Ook moet ten alle tijden worden voldaan aan wet- en regelgeving. En tenslotte moet bij

bepaalde (ruimtelijke) ontwikkelingen en activiteiten rekening worden gehouden met de regels en richtlijnen van bestemmingsplannen, vergunningen en/of verordeningen. Anderzijds levert deze Visie Recreatie en Toerisme inbreng voor (toekomstige) ruimtelijke regels en (nieuw) beleid van andere disciplines. Daarbij zetten we in op het, waar mogelijk, eenvoudiger maken en verruimen van de lokale regels, met als doel de omschreven ambitie te kunnen realiseren.



6 Uitvoeringsagenda tot 2030

Deze Visie Recreatie en Toerisme geeft een doorkijk naar 2040. Het gewenste toekomstbeeld zal in stappen bereikt moeten worden en is afhankelijk van veel factoren. In hoeverre de ambitie en speerpunten worden gerealiseerd, hangt voor een groot deel af van externe partijen en initiatieven van derden. Bepaalde ontwikkelingen zullen organisch (moeten) gaan. Maar er zijn ook veel zaken die we als gemeente, samen met onze partners, actief oppakken. Om zo samen de ambitie voor Cranendonck te realiseren.

We kiezen hierbij voor een uitvoeringsagenda met een looptijd van 5 jaar, losstaand van een college- en raadsperiode. In deze agenda hebben we per speerpunt op hoofdlijnen acties geformuleerd. Bij elke actie noemen we de belangrijkste externe partijen die hierbij betrokken zijn en geven we de prioritering aan (korte termijn = 1-2 jaar, middellange termijn = 3-4 jaar, lange termijn = 5 jaar).

De meeste acties komen voort uit de overleggen die we in het kader van deze visie hebben gevoerd met inwoners, ondernemers en belangenorganisaties.

Deze uitvoeringsagenda geeft ook richting aan de jaarplannen van onze belangrijke uitvoeringspartner VVV Cranendonck. Ook maken we een koppeling met de regionale agenda's van Natuurgrenspark De Grootte Heide en Grenspark KempenBroek.

Het overzicht is niet uitputtend en flexibel. We stellen het de komende jaren bij als dat nodig is. Voor 2030 evalueren we de uitvoeringsagenda en actualiseren deze richting 2040.



Speerpunt 1: Kwalitatief goede en belevenisvolle routes		
Wat gaan we doen?	Wie zijn hierbij betrokken?	Op welke termijn?
We borgen de kwaliteit en actualiteit van de bewegwijzering van de (knooppunten-)routes door controle en onderhoud.	Gemeente, Visitbrabant Routebureau, (lokale) vrijwilligers	Doorlopend
We ronden de verbetering van het knooppunten-routenetwerk voor ruiters en menners af.	Gemeente, Visitbrabant Routebureau, (lokale) gebruikers	Korte termijn
We onderzoeken de mogelijkheden om de kwaliteit en breedte van de (meest urgente) recreatieve fietspaden op te waarderen, rekening houdend met Natura2000. Wanneer er mogelijkheden zijn om deze paden te verbeteren, of nieuwe recreatieve verbindingen te realiseren, zetten we hierop in.	Gemeente, adviesbureaus, natuurorganisaties, provincie, Omgevingsdienst	Korte en (middel)lange termijn
We actualiseren (waar nodig) de recreatieve informatieborden aan de routes en borgen de kwaliteit door controle en onderhoud.	Gemeente	Doorlopend
Op een aantal locaties langs routes versterken we de natuur door middel van extra beplanting die ook de recreatieve beleving bevordert.	Gemeente, natuurorganisaties	Middellange termijn
We ontwikkelen een of meerdere recreatieve routes waardoor bewoners gestimuleerd worden tot (niet-georganiseerd) sporten en bewegen.	Gemeente, VVV	Middellange termijn
We ontwikkelen aansprekende (fiets/wandel) routes, die aansluiten bij het DNA van Cranendonck. Met deze thematische routes vergroten we de beleving. Waar mogelijk en van meerwaarde, sluiten we hiervoor aan bij Visitbrabant, De Grootte Heide en/of KempenBroek.	Gemeente, inwoners, heemkundekring, VVV, Visitbrabant, De Grootte Heide, KempenBroek, ondernemers	Korte en middellange termijn
Via de VVV en onze regionale samenwerkingen verbeteren we de presentatie van onze lokale routes én startpunten en promoten het aanbod binnen de gemeente en daarbuiten. Zowel online als offline (sluit aan bij speerpunt 4).	Gemeente, VVV, Visitbrabant, De Grootte Heide, Kempenbroek	Korte termijn
We zetten in op een betere koppeling van de lokale horeca met routerecreatie. Bijvoorbeeld door het aanbod en/of de openingstijden beter af te stemmen op fietsers en wandelaars (sluit aan bij speerpunt 3).	Gemeente, VVV, horecaondernemers	Middellange termijn
We ontwikkelen minimaal één beleefroute voor kinderen en/of jongeren. Dit bevordert het spelen en bewegen door onze jonge inwoners.	Gemeente, VVV, scholen, inwoners, ondernemers	Middellange termijn
We realiseren een route die (ook) geschikt is voor mensen met een fysieke beperking.	Gemeente, belangenorganisaties	Middellange termijn

Speerpunt 2: Kwaliteit en diversiteit in het aanbod van verblijfsrecreatie		
Wat gaan we doen?	Wie zijn hierbij betrokken?	Op welke termijn?
We gaan voor onze lokale verblijfsrecreatieve ondernemers en andere marktpartijen het inzicht in doelgroepen en marktkansen vergroten. Onder andere door een kennissessie.	Gemeente, adviesbureau, Visitbrabant, ondernemers, VVV	Korte termijn
We denken mee met bestaande en nieuwe ondernemers en faciliteren plannen voor kwaliteitsverbetering en/of ontwikkeling van het lokale verblijfsrecreatief aanbod.	Gemeente, ondernemers en andere initiatiefnemers	Doorlopend
We volgen de landelijke en provinciale agenda 'vitale vakantieparken' en ondernemen actie als de lokale situatie hierom vraagt.	Gemeente, provincie, ondernemers	Doorlopend
We stimuleren nieuwe initiatieven die zorgen voor meer kwaliteit en diversiteit in ons lokale verblijfsrecreatief aanbod.	Gemeente, ondernemers en andere initiatiefnemers	Middellange en lange termijn

Speerpunt 3: Aantrekkelijk aanbod van dagrecreatie en horeca, voor zowel inwoners als toeristen		
Wat gaan we doen?	Wie zijn hierbij betrokken?	Op welke termijn?
We gaan voor onze lokale dagrecreatie- en horeca-ondernemers en andere marktpartijen het inzicht in doelgroepen en marktkansen vergroten. Onder andere door een kennissessie.	Gemeente, adviesbureau, Visitbrabant, ondernemers, VVV	Korte termijn
We denken mee met bestaande en nieuwe ondernemers en faciliteren plannen voor kwaliteitsverbetering en/of ontwikkeling van lokale dagrecreatie en horeca.	Gemeente, ondernemers en andere initiatiefnemers	Doorlopend
We gaan een aantal cultuurhistorische locaties beter beleefbaar maken door ter plekke het verhaal van de betreffende locatie te vertellen. Bijvoorbeeld door bordjes met een QR-code (sluit aan bij speerpunt 1).	Gemeente, heemkundekring	Korte en middellange termijn
We gaan het aanbod van cultuur en recreatie in Cranendonck nog meer samenbrengen en promoten als het 'brede vrijetijdsaanbod'.	Gemeente, VVV, Cultuurraan	Doorlopend
Naast de fysieke herinrichting van het centrum van Budel ondersteunen we initiatieven die de sfeer en uitstraling in het centrum verhogen.	Gemeente, ondernemers, VVV, organisaties, inwoners	Middellange termijn
We zetten, via de VVV, in op het ontwikkelen van arrangementen en (groeps)programma's voor specifieke doelgroepen, zoals expats en touroperators.	Gemeente, VVV, ondernemers	Korte en middellange termijn
We zetten, via de VVV, in op het optimaliseren en breed promoten van de rondleidingen en excursies in Cranendonck voor groepen én individuen.	Gemeente, VVV	Middellange termijn
We gaan het bezoek aan Cranendonck door gasten van de grote verblijfsaccommodaties (in de regio) stimuleren. Bijvoorbeeld door recreatieve routes en gerichte informatie (sluit aan op speerpunten 1 en 2).	Gemeente, buurgemeenten, VVV, ondernemers, De Groote Heide, KempenBroek, Visitbrabant	Lange termijn
We onderzoeken hoe we met ons lokale aanbod (beter) kunnen inspelen op de toenemende interesse in plattelandstoerisme, bijvoorbeeld door een kennissessie, routes, streekproducten, arrangementen, etc. (sluit aan bij speerpunten 1 en 2).	Gemeente, VVV ondernemers en andere marktpartijen	Lange termijn
We zetten in op de verdere ontwikkeling van De Baronie en Dorplein als recreatieve 'trekkers'. We versterken de beleving en het totaalconcept en faciliteren initiatieven die hieraan bijdragen.	Gemeente, ondernemers en andere marktpartijen	Korte en middellange termijn

Speerpunt 4: Onderscheidende positionering en goed gastheerschap		
Wat gaan we doen?	Wie zijn hierbij betrokken?	Op welke termijn?
We zetten in op streekpromotie, via De Grootte Heide en KempenBroek, en zorgen daarbinnen voor een duidelijke positionering van Cranendonck (highlights en 'het verhaal van Cranendonck')	Gemeente, De Grootte Heide, KempenBroek, VVV	Doorlopend
We promoten, via de VVV en onze regionale samenwerkingen, online en offline het brede vrijetijdsaanbod van Cranendonck in de regio. Met specifieke aandacht voor België (dagbezoek) en het stedelijk gebied Eindhoven-Weert (Cranendonck als 'recreatief uitloopegebied').	Gemeente, VVV, De Grootte Heide, KempenBroek	Doorlopend
We gaan, via de VVV en onze regionale samenwerkingen, een aantal lokale evenementen actief buiten de gemeente promoten, zodat er (meer) bezoekers uit de regio komen.	Gemeente, VVV, De Grootte Heide, KempenBroek	Middellange termijn
We verbeteren de online informatievoorziening, onder andere door het optimaliseren van de lokale (VVV) website, de online presentatie en vindbaarheid van het lokale aanbod. We voeren via de VVV en onze regionale samenwerkingen ook een actieve social media campagne.	Gemeente, VVV, De Grootte Heide, KempenBroek	Korte termijn
We verbeteren, samen met de VVV, de offline (fysieke) informatievoorziening door naast het VVV-informatiepunt ook op andere relevante locaties gerichte informatie aan te bieden.	Gemeente, VVV, ondernemers	Middellange termijn
We zetten in op hoogwaardig beeldmateriaal (foto's en evt. filmpjes) en aansprekende (storytelling) teksten om 'het verhaal van Cranendonck' goed en wervend te presenteren. Zowel online als offline.	Gemeente, VVV, De Grootte Heide, KempenBroek, Visitbrabant	Korte en middellange termijn
We gaan de meest relevante informatie vertalen in (minimaal) het Engels. Hiermee maken we het lokale aanbod aansprekender en toegankelijker voor een bredere doelgroep.	Gemeente, VVV	Middellange en lange termijn

Speerpunt 5: Actief inzetten op overleg en samenwerking		
Wat gaan we doen?	Wie zijn hierbij betrokken?	Op welke termijn?
We participeren in de regionale samenwerkingen De Grootte Heide en KempenBroek en geven (mede) richting en uitvoering aan de jaarplannen en projecten van deze samenwerkingen (sluit aan bij speerpunten 1, 3, 4 en 5).	Gemeente, De Grootte Heide, KempenBroek	Doorlopend
We maken meerjarenafspraken en sluiten een uitvoeringsovereenkomst met VVV Cranendonck ten behoeve van gastheerschap, promotie en productontwikkeling (sluit aan bij speerpunten 1, 3, 4 en 5).	Gemeente, VVV	Korte termijn
We organiseren minimaal 1x per jaar een bijeenkomst voor lokale ondernemers en partijen (sluit aan bij alle andere speerpunten)	Gemeente, VVV ondernemers, organisaties	Doorlopend
We overleggen 1x per jaar met inwoners van alle dorpskernen (sluit aan bij alle andere speerpunten)	Gemeente, inwoners	Doorlopend
We onderhouden contact en overleggen waar nodig met partijen en organisaties die actief zijn in de lokale en bovenlokale vrijetijdssector (sluit aan bij alle andere speerpunten).	Gemeente, Cultuurcraan, Heemkunde, Centrum Management Budel, natuurorganisaties, provincie, Visitbrabant, Hiswa-Recron, andere marktpartijen	Doorlopend

Bijlage 1:

Begrippenlijst

Om de Nederlandse toeristisch-recreatieve sector te voorzien van gestandaardiseerde concepten en definities heeft de Landelijke Data Alliantie de 'Landelijke Recreatie & Toerisme Standaard 2030' ontwikkeld. Deze standaard heeft als doel om de begrippen zo veel mogelijk gestandaardiseerd te gebruiken in beleid, onderzoek en advies. De begrippen worden hierin als volgt beschreven.

Vrije tijd is, globaal genomen, de tijd die overblijft naast de tijd die men besteedt aan slapen, werken, studeren, huishouden en verzorging. Vrijtijdsactiviteiten kan men binnen- en buitenshuis uitvoeren. Vindt de vrijtijdsactiviteit buitenshuis plaats dan spreekt men over recreatie. Sport maakt onderdeel uit van de activiteiten buitenshuis, dus recreatie.

Recreatie is een onderdeel van vrije tijd. Recreatie kan plaatsvinden binnen de normale leefomgeving en buiten de normale leefomgeving. Begeeft men zich voor een recreatief motief buiten zijn of haar normale leefomgeving dan is sprake van toerisme, of beter gezegd recreatief toerisme. Toerisme kan echter ook plaatsvinden vanuit andere dan vrijtijdsactiviteiten, zoals werk, gezondheid, bezoek aan familie en kennissen of religie (bedevaart).

Toerisme overlapt dus alleen met recreatie (of vrije tijd) als er sprake is van een recreatief motief om zich buiten zijn of haar normale leefomgeving te begeven.

Bezoeker: een bezoeker is een reiziger, die een vakantie of trip maakt naar een bestemming buiten zijn of haar normale leefomgeving, voor niet meer dan een jaar en voor elk doel, als er tenminste geen sprake is van werkzaamheden voor en betaling door een eenheid in de te bezoeken bestemming. Bezoekers kunnen opgedeeld worden in dagbezoekers en toeristen.

Dagbezoeker: bezoekers die niet overnachten (in een collectieve of privé accommodatie) op de plaats van bestemming. Een dagbezoeker is hierbij minimaal 2 uur van huis en niet langer dan een dag.

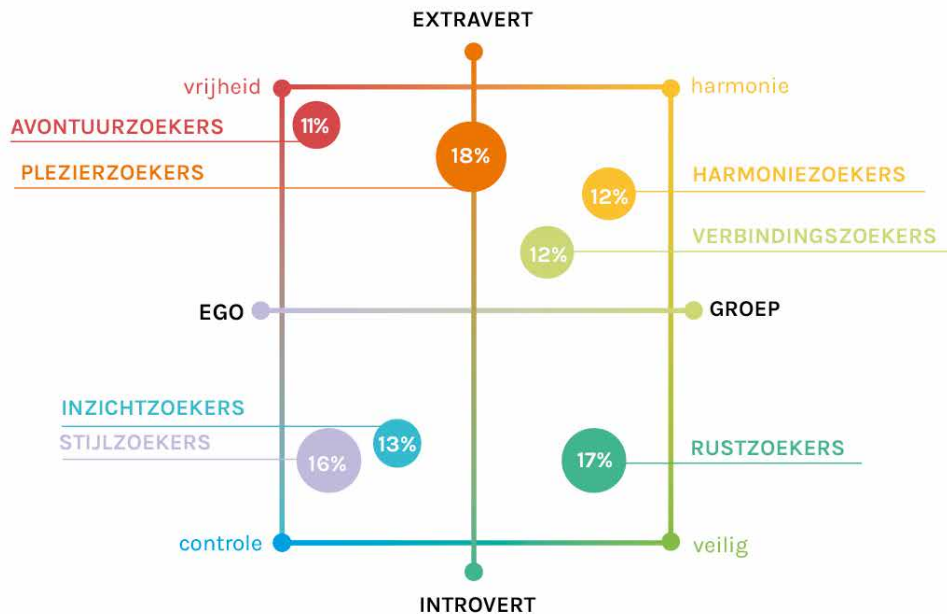
Toerist: een toerist is een bezoeker die één of meer nachten op de bestemming heeft doorgebracht. Het verschil tussen een dagbezoeker en toerist wordt dus bepaald door de overnachting.

Recreatie: met recreatie worden alle activiteiten (buitenshuis) bedoeld die iemand in de vrije tijd uitvoert. Recreatie kan zowel binnen als buiten de 'normale' omgeving plaatsvinden. Hier horen activiteiten bij zoals een rondje wandelen, sporten, uit eten gaan, etc.

Bijlage 2:

Doelgroepen Leefstijlvinder

De leefstijlen geven inzicht in het gedrag, waarden en behoeften van recreanten en toeristen op basis van psychologische en sociologische kenmerken. De leefstijlsegmentatie onderscheidt zeven doelgroepen, ook wel leefstijlen genoemd, met allemaal een eigen vrijetijdsprofiel. Dit zijn de volgende zeven leefstijlen: Avontuur-, Plezier-, Harmonie-, Verbindings-, Rust-, Inzicht en Stijlzoekers.



Harmoniezoekers

Harmoniezoekers zijn hartelijke, gezellige mensen, met veel interesse in anderen. Ze omschrijven zichzelf als gemoedelijk, vrolijk en zachtaardig. In het leven hechten ze veel belang aan geborgenheid, gastvrijheid en vriendschap. Ze nemen de tijd voor het gezin, trekken er graag op uit met (of naar) familie, vrienden en kennissen, en vinden een goede relatie met burens en familie heel belangrijk. Het hoeft voor hen allemaal niet zo vreemd; doe maar normaal, dan doe je al gek genoeg.



Verbindingszoekers

Verbindingszoekers zijn, bovenal, geïnteresseerd in anderen. Het zijn behulpzame, evenwichtige mensen die zichzelf omschrijven als 'gewoon' en hartelijk. Voor Verbindingszoekers zijn gastvrijheid, sociale verbondenheid en 'doe maar gewoon' belangrijke waarden. Ze vinden het dan ook belangrijk om een goede relatie te onderhouden met burens en familie, met harmonie en gezelligheid. Er voor elkaar zijn, dat is toch hartstikke normaal?



Rustzoekers

Rustzoekers vinden zichzelf hele gewone mensen. Ze omschrijven zichzelf als kalm, behulpzaam, bedachtzaam en zachtaardig. Ze houden van rust en regelmaat, en voelen zich het meest op hun gemak in hun eigen, vertrouwde omgeving. Ze vinden het fijn als ze lekker hun eigen gang kunnen gaan, en vinden het dan ook niet erg om alleen te zijn. Ze houden ervan om op hun gemak thuis te zijn, een beetje te tuinieren, te klussen en tv te kijken. Doe maar gewoon, dan doe je al gek genoeg.



Inzichtzoekers

Inzichtzoekers zijn bedachtzame, serieuze en intelligente mensen. Ook omschrijven zij zichzelf als evenwichtig en zakelijk. Ze vinden het niet erg om alleen te zijn, want dan kunnen ze mooi hun eigen gang gaan. De rust en ruimte om hen heen die ze daardoor verkrijgen vinden ze fijn. Belangrijke waarden voor Inzichtzoekers zijn rationaliteit, daadkracht, privacy/rust en 'doe maar gewoon'. Maar ook vrijheid om te doen wat ze willen is erg belangrijk voor ze. Als ze niet op pad gaan naar culturele activiteiten of natuur, dan vinden ze het ook heerlijk om rustig thuis te zijn, een beetje te klussen, TV te kijken en het nieuws te volgen. Ze houden van informatie; 'meten is weten'!



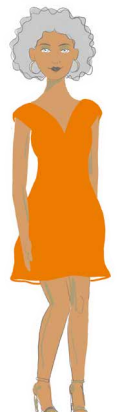
Stijlzoekers

Stijlzoekers zijn intelligent, zelfverzekerd en doelgericht. Ze hebben een sterk karakter, en omschrijven zichzelf ook wel als zakelijk, ondernemend en leidinggevend. Stijlzoekers zijn graag onder gelijkgestemden, die waarden als ambitie, uitdaging en daadkracht met hen delen. En die waarderen dat de Stijlzoekers zeggen waar het op staat, ook als anderen het daar misschien niet mee eens zijn. Stijlzoekers gaan ervoor in het leven: zowel in hun werk, als in hun vrije tijd worden ze graag geprikkeld, en zoeken ze de uitdaging op. Verveling is niet aan hen besteed. Liever besteden ze hun tijd aan sporten en feesten. Gáán!



Avontuurzoekers

Deze recreanten zijn creatief, avontuurlijk, eigenwijs en geïnteresseerd in anderen. Ook omschrijven ze zichzelf als intelligent en ondernemend. Ze vinden het lekker om hun eigen gang te gaan, en vinden het dan ook niet erg om alleen te zijn. Als ze met anderen optrekken, dan zijn dat het liefst creatieve en vernieuwende denkers, of mensen die weten wat ze willen. Ze hechten veel waarde aan vrijheid, uniek zijn en genieten van het leven.



Plezierzoekers

Plezierzoekers zijn spontaan, vrolijk en gezellig. Ook omschrijven ze zichzelf als avontuurlijk, impulsief en eigenwijs. Waarden die ze belangrijk vinden zijn uitdaging, uniek zijn en succes in het leven. Ze hebben het liefst veel mensen om zich heen, en trekken er dan ook graag op uit met familie, vrienden en kennissen. Ze houden van leuke dingen ondernemen: voor hen staat plezier hebben in het leven op nummer één. Een dag niet gelachen, is een dag niet geleefd!

Bijlage 3:

Toelichting op SWOT-analyse

Sterktes:

1. Cranendonck is goed bereikbaar met de auto via de snelweg A2 (twee afritten) en ook per spoor door de aanwezigheid van een station in Maarheeze.
2. De gemeente heeft een groot buitengebied met veel en diverse natuur (bos, heide, zandverstuivingen, waterplassen). Mensen kunnen hier rust en ruimte ervaren. Tegelijkertijd heeft Cranendonck relatief veel voorzieningen wat betreft detailhandel en cultuur en liggen steden als Eindhoven en Weert dichtbij (circa 25 km). Dit maakt Cranendonck tot een interessante vakantiebestemming.
3. De landsgrens met België en de aanwezigheid van oude grenspalen in het veld, draagt bij aan de beleving voor recreanten en toeristen. Ook kun je vanuit Cranendonck de provinciegrens met Nederlands Limburg oversteken. Door deze ligging biedt Cranendonck een bijzondere ervaring voor een vakantie of dagje uit.
4. In Cranendonck zijn uitgebreide 'knooppunt'-routenetwerken aanwezig voor fietsers, wandelaars, ruiters en menbers. Deze routenetwerken sluiten aan op de netwerken in de omliggende gemeenten (zowel in Nederland als in België). Daarnaast zijn er bewegwijzerde mountainbikeroutes en thematische wandel-, en fietsroutes. De knooppuntroutes zijn recent vernieuwd, de kwaliteit hiervan wordt geborgd door de samenwerking met Visitbrabant Routebureau.
5. Het smokkelverleden van Cranendonck is bijzonder omdat dit niet overal voorkomt. Verder zijn vooral de thema's teuten, de Tweede Wereldoorlog, de Baronie van Cranendonck en het fabrieksdorp Dorplein cultuurhistorisch relevant en deels uniek. Deze kenmerken vertalen zich in de aanwezigheid van monumenten, gebouwen en verhalen.
6. Door de ligging in zowel De Grootte Heide als in KempenBroek kan Cranendonck aansluiten bij twee groene en aantrekkelijke toeristische regio's, met trekpleisters zoals De Achelse Kluis en De IJzeren Man. Cranendonck profiteert van regionale grensoverstijgende samenwerking, regiopromotie en de strategische positie van deze regio's. Ook biedt dit meer mogelijkheden om subsidie te verwerven.

Zwaktes:

7. In Cranendonck zijn vooral kleinere verblijfsaccommodaties aanwezig en slechts één grote accommodatie (vakantiepark). Deze is voor zo'n 75% van het aantal toeristische overnachtingen verantwoordelijk. Er ontbreekt een aantal typen verblijfsrecreatie, zoals een hotel of groepsaccommodatie. Ook wat betreft dagrecreatie is het aanbod kleinschalig, Cranendonck heeft geen grote attractie of trekker. Dit maakt het lokale aanbod aan verblijf- en dagrecreatie kwetsbaar.
8. Veel aanbieders van verblijfsrecreatie, dagrecreatie en horeca in Cranendonck zijn als kleinschalig te typeren. Het zijn veelal gezinsbedrijven, bedrijven die recreatie als neventak hebben of (non-profit) organisaties die met vrijwilligers werken. Hierdoor is er over het algemeen beperkte investeringskracht bij de aanbieders.
9. In Cranendonck ligt een aantal (recreatieve) fietspaden dat erg smal is en/of waarvan de ondergrond onvoldoende van kwaliteit is. Deze paden liggen deels op gemeentegrond en deels op grond van Staatsbosbeheer. Mede door het toegenomen aantal fietsers en soorten fietsen, zorgt dit voor ongewenste en soms onveilige situaties.

10. Het horeca-aanbod bevindt zich vooral in de centra van Budel en Maarheeze, in het buitengebied is geen horeca ('pleisterplaats') aanwezig en in de kleinere kernen niet of nauwelijks. Op bepaalde dagen en avonden is er weinig mogelijkheid om een hapje te eten en in het eerste deel van de ochtend is er nauwelijks horeca geopend. Dit is niet ideaal voor toeristen en met name voor buitenrecreatie, zoals fietsen en wandelen.
11. Vooral uit de gesprekken met de inwoners blijkt dat mensen vaak niet goed weten welk vrijetijdsaanbod er op dit moment al is in Cranendonck, zeker als het wat verder van het eigen dorp is gelegen. Dit geldt ook voor het aanbod aan routes en recreatieve startpunten.
12. Hoewel Cranendonck een rijke en deels unieke geschiedenis heeft, is hier 'in het veld' nog weinig van te merken. Bijzondere cultuurhistorische locaties en gebouwen zijn vaak niet als zodanig herkenbaar. Het verhaal van Cranendonck is daarmee onvoldoende te zien en te beleven, zeker voor mensen die van buiten de gemeente komen.
13. Zowel ondernemers die iets willen organiseren of realiseren, als mensen die betrokken zijn bij het organiseren van evenementen, ervaren het proces om een vergunning te verkrijgen bij de gemeente als beperkend, complex en duur. Dit weerhoudt hen er in sommige gevallen van om hun bedrijf verder te ontwikkelen of om iets te organiseren.
14. Vooral over de uitstraling van het centrum van Budel zijn veel ondernemers en inwoners niet positief. Ze vinden Budel in algemene zin niet gezellig en er is weinig te beleven. Wat meer reuring, activiteiten, gezellige terrassen en een fraaiere uitstraling zijn gewenst.

Kansen

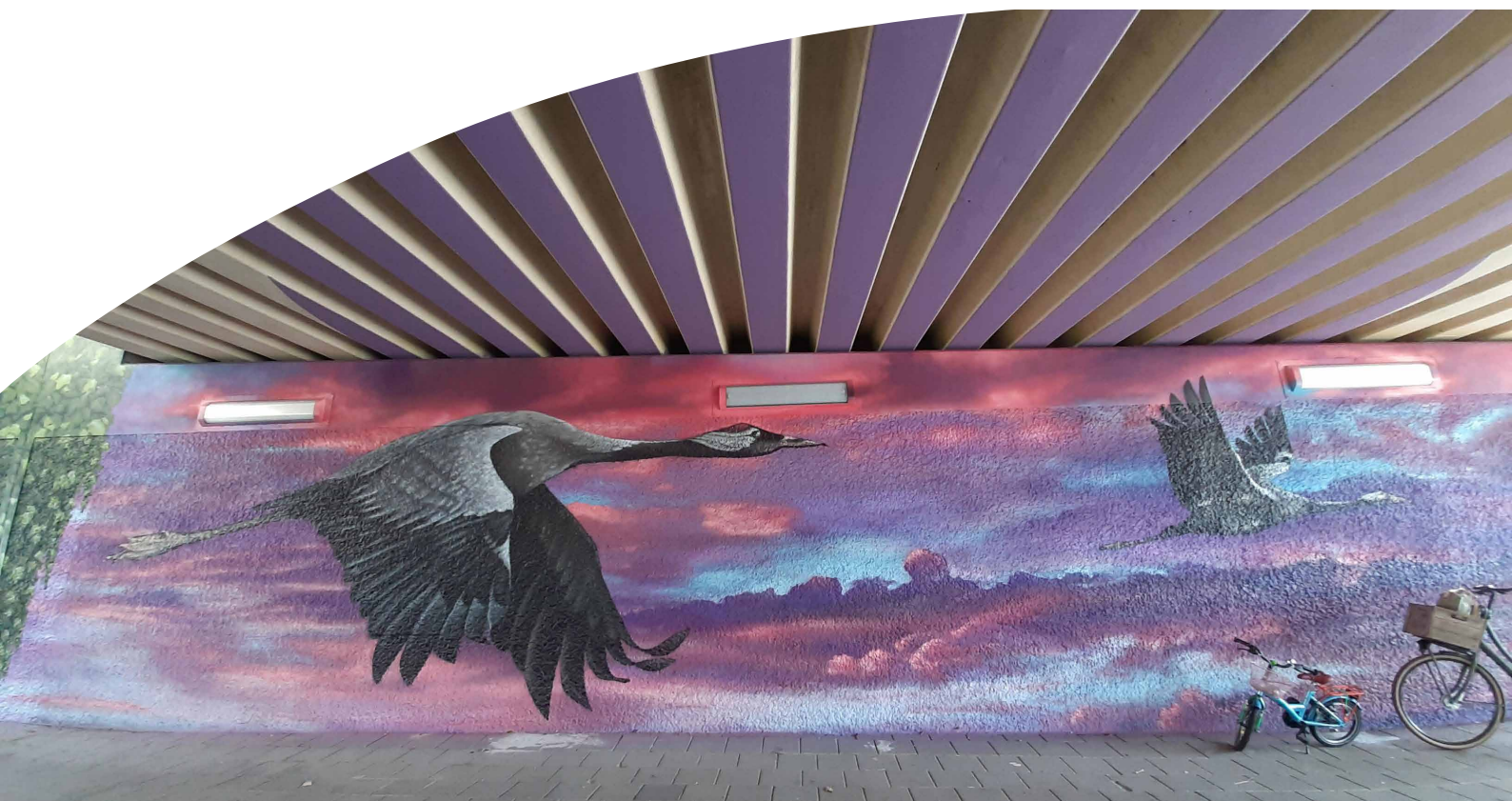
- a. In de directe omgeving van Cranendonck ligt een aantal hotels en vakantieparken van grote landelijke ketens, zoals Fletcher en Landal/Roompot. Voor de gasten van deze accommodaties is Cranendonck dichtbij en goed bereikbaar, ook met de (elektrische) fiets. Gasten van deze accommodaties zijn dan ook potentiële bezoekers voor Cranendonck.
- b. Komende jaren zijn er veel ontwikkelingen in het landelijk gebied. Dit biedt mogelijkheden om het recreatief aanbod te versterken. Dit kan bijvoorbeeld gaan over versterking van de kwaliteit van natuur en landschap in combinatie met nieuwe routetrajecten of een recreatieve invulling van vrijkomende agrarische gebouwen. Daarnaast liggen er, in lijn met de regionale ontwikkelstrategie, kansen voor bijvoorbeeld agro-toerisme, zakelijk toerisme of zorgtoerisme.
- c. De economische groei in Zuidoost-Brabant, en daarmee ook de groei van het aantal inwoners in Cranendonck en de gehele regio, betekent een groei van het potentieel aan recreanten in de directe omgeving. Hierbij gaat het ook om buitenlandse kenniswerkers. Daarnaast komen er (rijks)middelen beschikbaar om deze 'schaalsprong' in goede banen te leiden en te faciliteren, waarbij (voldoende) aanbod aan vrijetijdvoorzieningen een van de randvoorwaarden is.
- d. De Brainport-werkers zijn relatief hoog opgeleid en verdienen vaak bovenmodaal. Hierdoor is hun bestedingspatroon bovengemiddeld, ook wat betreft vrijetijd. De exacte vrijetijdsvraag vanuit deze specifieke (internationale) doelgroepen is nog onvoldoende in beeld, maar er liggen hoe dan ook kansen voor Cranendonck om van deze (potentiële) bezoekers en bestedingen te profiteren. En mogelijk ook het lokale aanbod aan luxe en kwalitatieve vrijetijdvoorzieningen te versterken.

- e. Nederlanders ondernemen steeds vaker een korte vakantie in eigen land. Hiervoor heeft Cranendonck en haar (grens)regio een interessant profiel en aanbod aan (buitenrecreatie) voorzieningen. B&B's en vakantiewoningen zijn populair als accommodatievorm en ook aanwezig in Cranendonck, al ontbreekt het in Cranendonck wel aan kwalitatief jaarrond-verblijfsaanbod van enige omvang (zoals een hotel- of bungalowpark). Dit aanbod is echter wel aanwezig in de directe regio. Voor dagtochten door Belgen is Noord-Brabant populair en is Cranendonck ook gunstig gelegen.
- f. Cranendonck heeft als landelijke gemeente nog veel rust en ruimte, en daarmee een goed profiel voor de toenemende belangstelling voor recreatie op het platteland (agrotourisme). Hier past het aanwezige kleinschalige verblijfsaanbod en route-aanbod in het buitengebied goed bij. Bovendien is er ook passend dagrecreatief aanbod in de vorm van streekwinkels en (groeps)rondleidingen bij producenten van streekproducten.
- g. Fietsen en wandelen behoren al jaren tot de meest ondernomen activiteiten in de vrijetijd of op vakantie. Sinds de coronapandemie is de belangstelling voor natuurbeleving en buitenrecreatie nog verder toegenomen. Cranendonck heeft hiervoor goede route-voorzieningen, mooie afwisselende natuurgebieden en voldoende ruimte in het landelijk gebied.
- h. Recreatie en toerisme kan de leefbaarheid en vitaliteit van de gemeente en de diverse dorpen op peil houden wat betreft werkgelegenheid en voorzieningen. Gasten van verblijfsaccommodaties en dagbezoekers van buiten de gemeente zorgen niet alleen voor bestedingen bij vrijetijdsaanbieders en horeca, maar ook bij detailhandel zoals supermarkten, winkels, banken en tank- en oplaad-stations. Dit draagt positief bij aan de exploitatie van deze bedrijven en voorzieningen en dus aan het kunnen behouden van deze lokale voorzieningen.

Bedreigingen

- i. Hoewel veel (kleine) verblijfsaccommodaties de afgelopen jaren meer gasten hebben mogen verwelkomen, laat het totaal aantal toeristische overnachtingen in Cranendonck een daling zien. Dit is het gevolg van de ontwikkelingen bij één grote verblijfsaccommodatie. Hierdoor is Cranendonck kwetsbaar als het gaat om (het aanbod voor) toeristen en daarmee indirect ook voor een afname aan bestedingen, werkgelegenheid en een daling van de gemeentelijke inkomsten uit toeristenbelasting.
- j. Het personeelstekort, de forse inflatie en prijsstijgingen en de toegenomen regeldruk zorgen ervoor dat de vrijetijdssector het hoofd steeds moeilijk boven water kan houden. De winstmarges staan onder druk waardoor bedrijven slechts beperkt kunnen investeren en zich verder kunnen ontwikkelen. Vooral bij de horeca is dit merkbaar. In Cranendonck gaat het bovendien om relatief kleinschalige bedrijven en is een deel van het aanbod in dagrecreatie non-profit en afhankelijk van vrijwilligers.
- k. Er zijn grote maatschappelijke opgaven die claims op de schaarse (buiten)ruimte leggen. Hierbij is recreatie er slechts één, en meestal ondergeschikt of niet in beeld bij grote (nationale) opgaven zoals woningbouw, klimaatadaptatie of uitbreiding van bedrijventerreinen. Recreatie kan echter ook een bijdrage leveren aan veel andere opgaven.

- l. Sinds de coronapandemie is de populariteit van buitenrecreatie toegenomen, waarbij Nederlanders ook hun eigen omgeving hebben herontdekt. Het is drukker geworden in natuurgebieden en bij recreatieve 'pleisterplaatsen'. Niet alleen is het aantal wandelaars en fietsers gestegen, maar ook het aantal mountainbikers, ruiters en menners, wielrenners, gravelbikers en andere recreanten. Dit zorgt vooral in de landelijk bekende natuur- en recreatiegebieden voor te veel bezoekers op bepaalde momenten, druk op de (kwetsbare) natuur, parkeeroverlast en soms ook conflicten tussen recreanten. In Cranendonck is dit (nog) niet aan de hand, maar ook in bepaalde populaire natuurgebieden in de regio is het op bepaalde momenten erg druk.
- m. Musea en cultuurinstellingen, maar ook de lokale VVV, IVN, de Heemkunde en organisatoren van evenementen zijn volledig afhankelijk van vrijwilligers. Deze organisaties zijn erg belangrijk voor het lokale vrijetijdsaanbod in Cranendonck. En ook bij controle en onderhoud van de recreatieve routes zijn vrijwilligers onmisbaar. Het is echter steeds moeilijker om voldoende vrijwilligers te vinden en te behouden. Dit is een landelijke tendens, die ook in Cranendonck merkbaar is.



Bijlage 4:

Geraadpleegde bronnen

- Landelijke Recreatie & Toerisme Standaard 2030, Landelijke Data Alliantie, 2022
- Nederlands Vrijetijdsonderzoek, 2022/2023
- Statistiek Logiesaccommodaties, CBS, 2023
- Dashboard Staat van Bestemming Nederland, NBTC
- Waardevol Toerisme, Raad voor de Leefomgeving en infrastructuur, 2019
- Kennisbank www.nbtc.nl
- Werkgelegenheidsregister www.lisa.nl
- Maatschappelijke waarde van recreatie en toerisme, CELTH, 2021
- Perspectief Nederland, NBTC, 2019
- Agenda Bewuste Bestemmingen, www.CELTH.nl
- Meer ruimte voor recreatie, ANWB, 2023
- Leidraad Ruimte voor Recreatie & Toerisme, CELTH, 2023
- Beleidskader Levendig Brabant, provincie Noord-Brabant, 2023
- MRE-samenwerkingsakkoord 2023-2026
- Ontwikkelstrategie Zuidoost-Brabant, BMC / MRE, 2022
- Verkenning nieuwe economische structuur landelijk gebied, Bureau Buiten, 2022
- Strategische visie Kompas voor Cranendonck, gemeente Cranendonck, 2024
- Koersdocument Cultuur, gemeente Cranendonck, 2022
- Visie Conceptontwikkeling De Baronie van Cranendonck, Happy Fuel / Phidias, 2019
- Koersdocument Sport & Beweging 2023-2030, gemeente Cranendonck, 2023
- Beleidsplan Sociaal Domein, 2024-2030, gemeente Cranendonck, 2024
- Projectenboek Natuur-Klimaat-Landschap, gemeente Cranendonck, 2024
- Groenvisie Cranendonck, gemeente Cranendonck, 2024
- Buitenkans, ontwikkelperspectief buitengebied Cranendonck, gemeente Cranendonck, 2019
- Koopstromenonderzoek 2021 gemeente Cranendonck, I&O Research / BRO / BSP
- Masterplan Mobiliteit 2040, gemeente Cranendonck, 2024
- Gebiedsontwikkelingsvisie Natuurgrenspark De Groote Heide, 2018
- Masterplan KempenBroek 2024-2047, Regionaal Landschap Kempen & Maasland, 2024
- Gemeentelijke website www.cranendonck.nl
- Leisure doelgroepenmodel www.leefstijlvinder.nl, MarketReponse
- Segmentatiemodel Glocalities, <https://www.nbtc.nl/nl/site/kennisbank/markten-segmenten/segmentatiemodel-en-bezoekersprofielen>, NBTC
- Trends en ontwikkelingen www.vrijetijdskenis.nl
- Cijfers en trends www.visitbrabant.com
- Sectorrapport Natuurlijk Genieten, ABN AMRO, 2024
- Onderzoek naar de potentie van plattelandsvakanties in Nederland, NBTC, 2023
- Dorpsontwikkelingsvisies van Budel-Dorplein (2023), Gastel (2023) en Maarheeze (2023)

