

Dalfserveld-West – Bewonersnieuwsbrief

Nieuwsbrief nr. 5 – mei 2023

Deze nieuwsbrief gaat over de ontwikkelingen in en rondom het landbouwgebied Dalfserveld-West. De nieuwsbrief is voor iedereen die hierin geïnteresseerd is, zoals de directe bewoners, maar ook voor andere inwoners van gemeente Dalfsen. Het verschijnt eens in het kwartaal onder redactie van de gemeente Dalfsen. In- en uitschrijven kan via www.dalfsen.nl/dalfserveld waar ook de nieuwsbrieven zijn terug te vinden. Deze nieuwsbrief is alleen digitaal beschikbaar.

1. Bijeenkomsten

In 2022 vonden diverse bijeenkomsten voor directe bewoners van het zoekgebied plaats. Tijdens de bewonersbijeenkomst in december 2022 is met de aanwezigen besloten dat we vanaf 2023 gezamenlijk verder gaan met het maken van een energieplan. We gaan opnieuw in gesprek met elkaar tijdens bewonersbijeenkomsten, maar zullen ook bijeenkomsten organiseren voor een breder publiek. De bijeenkomsten met directe bewoners vinden plaats op een vast moment. Vooraf wordt gezamenlijk een agenda opgesteld en deze wordt met de uitnodiging gedeeld. De bijeenkomst voor een breder publiek kondigen we aan via de gebruikelijke gemeentelijke kanalen.

2. Werkgroepen

De bewoners gaven aan dat zij willen focussen op het energievraagstuk. Vanwege de hoeveelheid aan vragen, zijn er drie werkgroepen ontstaan. Bewoners nemen hierin een actieve rol.

Werkgroep Gezondheid / Leefbaarheid

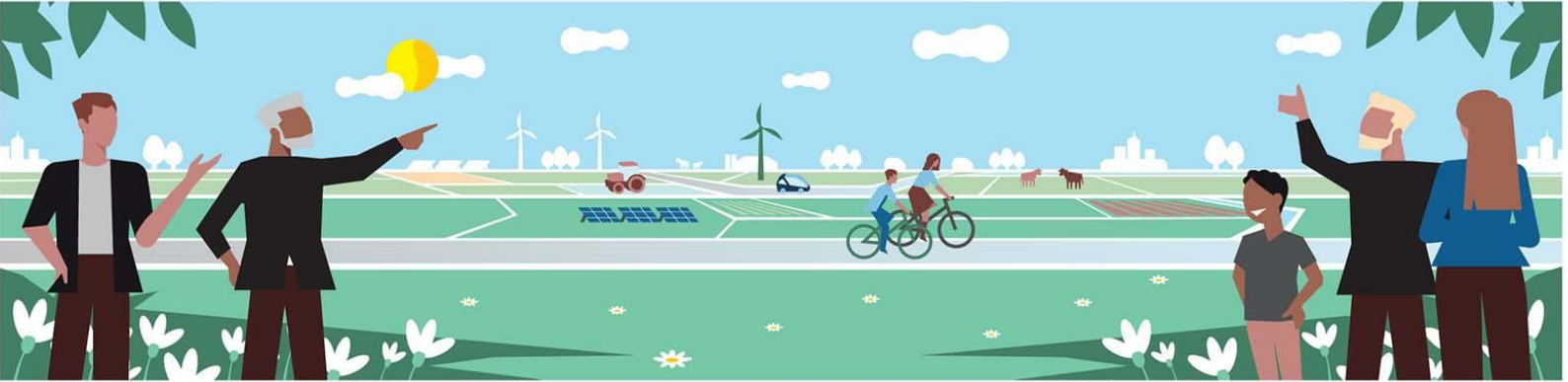
In deze werkgroep zijn de bewoners onderzoeken gestart op het gebied van geluidshinder, elektro-straling en ervaringen. De bedoeling is dat de komende maanden onder andere metingen worden gedaan en ervaringen worden verzameld door professionele (advies)bureaus.

Werkgroep Financiën

Deze werkgroep richt zich op zaken als grondvergoedingen en planschade. Daarnaast wil de werkgroep een business case opstellen die omwonenden meer inzicht moet geven in de financiële voor- en nadelen van de verschillende mogelijkheden in het energieplan.

Werkgroep Landbouw

Binnen deze werkgroep is vooral het inzichtelijk maken van de koppeling tussen het opwekken van duurzame energie in het gebied en de andere uitdagingen waar de landbouw voor staat, zoals de stikstofproblematiek, belangrijk.

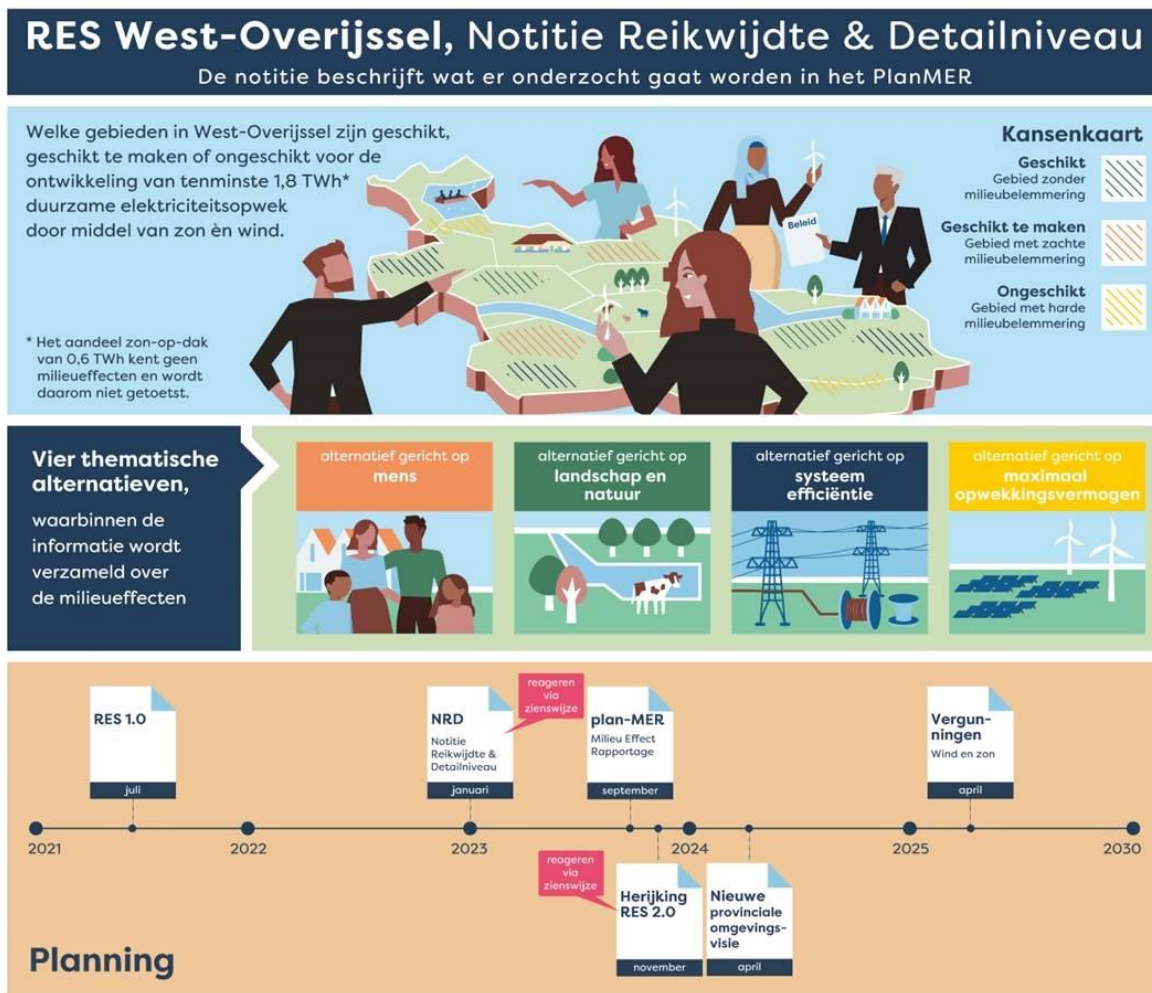


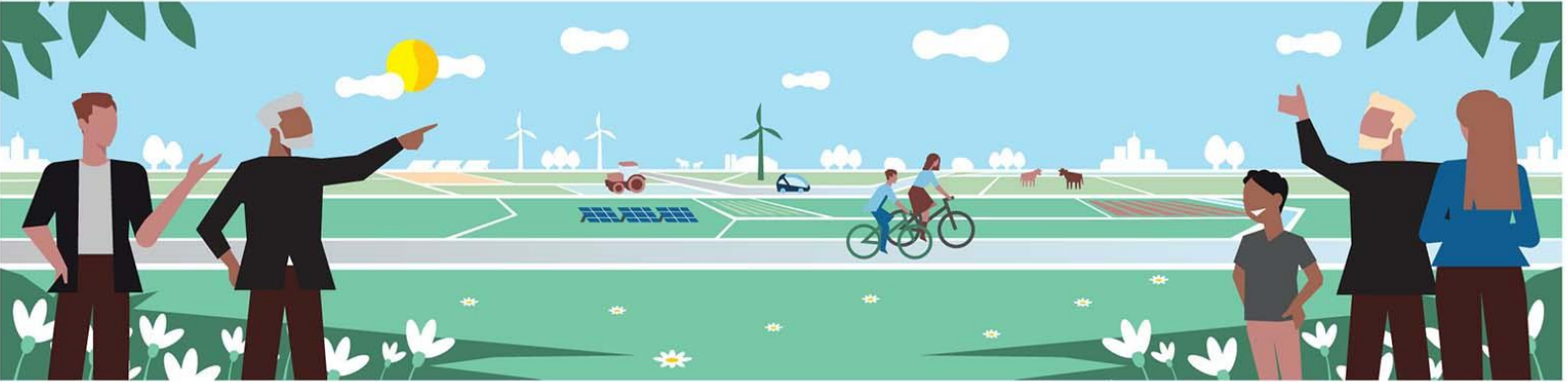
3. Plan RES West-Overijssel en de milieueffectrapportage

Samenwerken aan een duurzaam West-Overijssel

De gemeente Dalfsen maakt onderdeel uit van de regio West-Overijssel. Samen met de andere gemeenten uit deze regio is een Regionale Energie Strategie gemaakt (RES) en in 2021 vastgesteld. De RES zorgt voor gelijkheid en duidelijkheid over de energieplannen van gemeenten. De verwachting is dat hierdoor op een zorgvuldige manier plannen versneld worden gerealiseerd. In deze strategie zijn algemene afspraken en spelregels vastgesteld om meer duurzame en schone energie op te wekken. De RES zegt niets over locaties van zonneparken of windmolens. Wel geeft de RES aan welke gebieden mogelijk wel of niet geschikt zijn hiervoor.

Bij een RES hoort ook een milieueffectrapportage (MER). Begin 2023 is dit door de provincie breed gecommuniceerd in de media. Het bijbehorende onderzoek brengt op hoofdlijnen de mogelijke negatieve effecten in beeld. In dit onderzoek staan geen uitspraken over zoekgebieden of lokale omstandigheden. De gemeente Dalfsen zit in de begeleidende werkgroep van de RES en het onderzoek voorafgaand aan de MER-rapportage is gestart met een Nota van Reikwijdte en Detailniveau. Na de zomer is het onderzoek gereed en eind 2023 volgt de uiteindelijke MER-rapportage. Het onderzoek en de rapportage worden ter inzage gelegd bij de provincie en aangekondigd in de lokale media. Zo nodig kunnen we ook iemand van de provincie uitnodigen voor een toelichting tijdens een bewonersbijeenkomst. Op <https://www.reswestoverijssel.nl/planmer> staat meer achtergrondinformatie. In de onderstaande afbeelding is de aanpak samengevat.





4. Voortgang nieuwbouw hoogspanningsstation Hessenpoort Zwolle

Het hoogspanningsstation Hessenpoort in Zwolle wordt de komende jaren vernieuwd en verder uitgebreid. Het project moet in 2026 zijn afgerond. Zowel aan de noord- als zuidzijde vindt een uitbreiding plaats en qua uiterlijk lijkt dit veel op het al bestaande station.

De uitbreidingen vinden plaats binnen de grenzen van de gemeente Zwolle, maar de gemeente Dalfsen is uiteraard betrokken. Daarnaast komen er nieuwe ondergrondse leidingtrajecten, die worden voornamelijk in de gemeenten Zwolle en Staphorst aangelegd.

Het nieuwe station krijgt ook nieuwe hoogspanningsverbindingen met de andere stations. Enkele bestaande bovengrondse leidingen worden verzwaard en nieuwe ondergrondse kabeltrajecten zijn noodzakelijk. Op de website van Tennet is een nadere uitleg beschikbaar via <https://www.tennet.eu/nl/projecten/drents-overijsselse-netversterking>

Voor de zomer organiseert Tennet een inloopbijeenkomst voor alle geïnteresseerden. Daarnaast zal Tennet de hulp vragen van de bewoners als het gaat om de landschappelijke aankleding. Op de website zijn meer details beschikbaar via <https://www.tennet.eu/nl/projecten/hoogspanningstations-hessenpoort-zwolle>



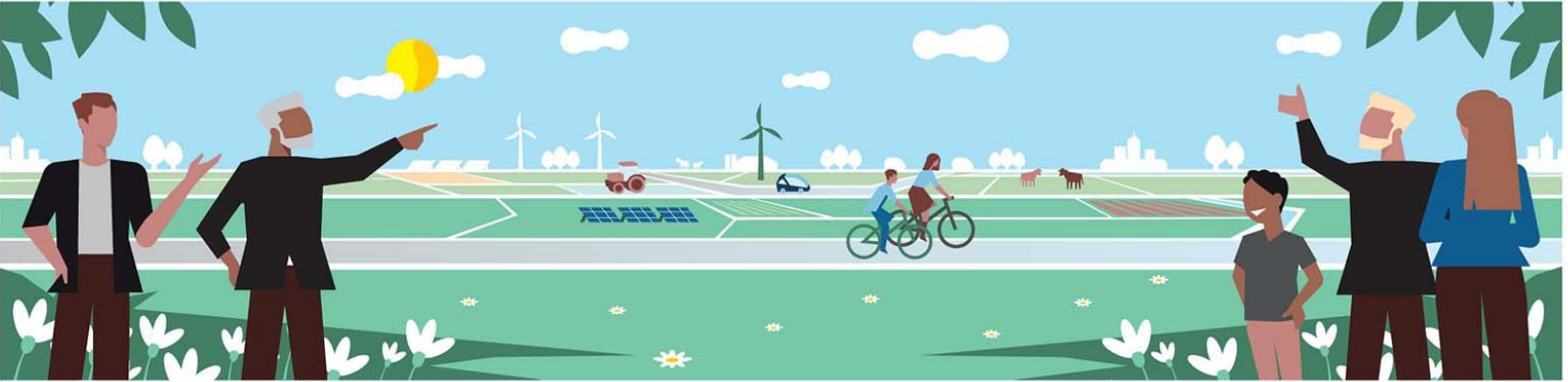
5. Gebiedsvisie

In het grensgebied Zwolle-Staphorst-Dalfsen-Zwartewaterland vinden veel ontwikkelingen plaats. De lokale belangengroepen, inwoners en de gemeenten gaan samen een visie uitwerken voor dit gebied. In deze gebiedsvisie komen onder meer afspraken en spelregels voor de toekomstige ontwikkelingen te staan. Binnenkort starten de eerste bijeenkomsten en uitnodigingen worden gedeeld. Ook vindt er tijdens de bijeenkomsten, maar ook tussen gemeenten afstemming plaats over de verschillende energieplannen die in ontwikkeling zijn in dit gebied of die dit gebied raken. Gestreefd wordt naar gelijke voorwaarden voor compensatie, participatie en hinder.

6. Zoekgebieden in Staphorst en Zwolle-Zwartewaterland

Ook de gemeente Staphorst stelde onlangs nieuwe zoekgebieden vast. Het voorkeursgebied ligt ten oosten van Rouveen en de spoorlijn. Ook hier wordt samen met de bewoners een energieplan uitgewerkt. Op www.staphorst.nl staan meer details.

Het agrarisch gebied aan de westzijde van de A28 (Genne-Holtten) is ook gemarkeerd als zoekgebied voor duurzame energie. Ook hier wordt door de bewoners een energieplan uitgewerkt.



7. Van de gebiedsbegeleiders

‘We maken in 2023 samen mooie concrete stappen, waarbij voorop staat dat bewoners en andere betrokkenen meer inzicht krijgen in zowel de negatieve als positieve aspecten die de energie-opgave met zich meebrengt. Het menselijke, de emoties, zorgen en ideeën die ontstaan, zijn leidend. We blijven werken aan dit proces, zodat iedereen die dit wil, invloed blijft hebben op de uitwerking van de energie-opgave. Bijvoorbeeld over de verdeling van lasten en lusten. Wat kost een energie project en wat levert het op? Welke risico's zijn er aan verbonden? Op deze vragen worden antwoorden gezocht in de werkgroep Financiën.’

Hennie Luten – gebiedsbegeleider LEIS



‘De landbouw staat de komende jaren voor een grote opgave. Er komt veel op onze agrariërs af, verschillende aspecten komen bij elkaar. Met de werkgroep Landbouw slaan we bruggen tussen de stikstofproblematiek en de energie-opgave. In de komende periode zal het voor ons allemaal duidelijker worden wat de (on)mogelijkheden zijn in het gebied.’

Sander Pereboom – adviseur gebiedsgerichte aanpak LEIS



‘Logischerwijs ontstaan er veel vragen en zorgen bij bewoners wanneer het woongebied wordt aangewezen als zoekgebied voor het opwekken van duurzame energie. Het proces hier in Dalfsen laat zien dat directe bewoners, maar ook andere betrokkenen, duidelijkheid willen over de (persoonlijke) gevolgen hiervan. De werkgroep Gezondheid / Leefbaarheid onderzoekt de gezondheidseffecten; wat doet het fysiek en mentaal met ons mensen wanneer het leefgebied zo drastisch verandert?’

Hetty Kooiker – adviseur communicatie & participatie / projecten LEIS

