

Integraal Beleidsplan Openbare Ruimte 2022-2026

Buiten Voor Elkaar



Inhoudsopgave

Ontwerp:

Alvasi Reclame

Datum:

21 september 2021

Projectleider:

Coranne Zwijnen

Auteurs:

Coranne Zwijnen,

Marco Finkers

Inhoudsopgave	2
Samenvatting	3
1 Inleiding	4
1.1 Aanleiding	5
1.2 Opgaven voor dit plan	5
1.3 Leeswijzer	7
2 Wat willen we bereiken?	8
2.1 Bestuurlijke context	8
2.2 Financiële kaders	9
2.3 Wat willen we bereiken?	12
2.4 Sturen en meten	17
3 Beheerkader instandhouding	19
3.1 Openbare ruimte in arealen en aantallen	19
3.2 Kwaliteit	20
4 Beheerkader beleid	21
4.1 Ruimtelijke kwaliteit	21
4.2 Ruimtelijke ontwikkelingen	27
5 Afwegingskader	30
5.1 Beheerthema's	30
5.2 Afwegingskader	32
6 Risicomatrix	34
7 Gebiedsindeling	34
7.1 Functiegebieden als basis voor gebiedsindeling	35
8 Kostenoverzicht	36
8.1 Wat gaat het kosten?	36
8.2 Exploitatie	36
8.3 Investerings	38

Samenvatting

De openbare ruimte vormt de woon-, leef-, werk- en recreatie-omgeving van velen. Een goede openbare ruimte heeft een belangrijke betekenis, laat mensen zich thuis voelen en draagt bij aan positieve gezondheid, sociale veiligheid, vastgoed-ontwikkeling en de economische positie van een gebied. De openbare ruimte is daarmee van ons allemaal. In Dalfsen is een groot areaal aan openbare ruimte. En zoveel mensen zoveel wensen. Het is steeds zoeken naar de balans tussen de wensen, de best passende kwaliteit en de benodigde middelen. De gemeente is in dit geheel de regisseur. De openbare ruimte is de buitenruimte van en voor iedereen en met dit beleidsplan willen we bereiken dat we het buiten samen goed voor elkaar hebben. Daarom de titel 'Buiten Voor Elkaar'.

Dit voorliggende beleidsplan biedt een overkoepelend kader voor het beheer van de openbare ruimte. Vastgesteld worden de gewenste beheerkwaliteiten en ontwikkelrichting voor inwonersbetrokkenheid (participatie) en de manier waarop we bijdragen aan de Omgevingswet en de maatschappelijke opgaven zoals biodiversiteit, gezonde leefomgeving, energietransitie. Ook worden met dit beleidsplan belangrijke stappen gezet om de vervangingsopgave van de kapitaalgoederen in de openbare ruimte te organiseren.

Overheden zijn verplicht om goed voor de openbare ruimte te zorgen. Er zijn diverse wetten en regelgeving waar een gemeente aan moet voldoen. De belangrijk rode draad in de regelgeving is 'goed rentmeesterschap'. De provincie kijkt als interbestuurlijk toezichthouder van de gemeentelijke begroting ook naar het onderhoud van de kapitaalgoederen en de gerelateerde kosten. De gemeente is daarbij minimaal verantwoordelijk om te zorgen voor de veiligheid van de kapitaalgoederen en om te voorkomen dat kapitaalsvernietiging optreedt. Om bovenstaande situatie te bereiken zijn de volgende beleidsdoelen geformuleerd.

1. De openbare ruimte wordt samen met bewoners, maatschappelijke organisaties en bedrijven duurzaam in stand houden tegen acceptabele maatschappelijke kosten.
2. We behouden de kwaliteit van de leefomgeving en de aantrekkingskracht van de gemeente
3. We leveren met het beheer van de kapitaalgoederen een bijdrage aan de maatschappelijke opgaven.

4. We leveren met het beheer van de kapitaalgoederen een bijdrage aan het realiseren van de omgevingsvisie.
5. Meer aansluiten bij de ideeën en behoeften uit de samenleving en flexibel inspelen op inwonersinitiatieven.
6. Structurele financiële dekking voor de vervanging van de kapitaalgoederen in de openbare ruimte organiseren.

Bovenstaande beleidsdoelen zijn vertaald naar de volgende strategie:

'Samen met bewoners, maatschappelijke organisaties en bedrijven ontwikkelen we en houden we de openbare ruimte duurzaam in stand tegen acceptabele maatschappelijke kosten. De benodigde beheer activiteiten dragen bij aan het verbeteren van de leefomgeving'

Voor het verbeteren van de openbare ruimte wordt in eerste instantie gekeken naar zes thema's, namelijk gezond, duurzaam, groen, beheerbaar, bruikbaar en veilig. Hiermee gaan we gedurende de planperiode van het beleidsplan experimenteren. Met de vaststelling van deze zes thema's voor beheer wordt richting gegeven aan het door ontwikkelen van de onderhoudskwaliteit, het organiseren van de vervanging van kapitaalgoederen in de openbare ruimte en het daarbij behorende afwegingskader. Dit om voorstellen te kunnen doen voor effectgestuurd en opgavegericht werken in het volgende beleidsplan. Ook worden met dit beleidsplan de kaders voor de inwonersbetrokkenheid en de vervangingsopgave verder uitgewerkt en toegepast.

Voor de nieuwe planperiode van 2022-2026 is een incidenteel implementatiebudget van €113.000 euro nodig om uitvoering te geven aan het beleidsplan. Er is geen extra budget nodig voor behoud van de kwaliteit gedurende de looptijd van het beleidsplan. Op de lange termijn zijn waarschijnlijk wel extra middelen nodig. Bij het volgende beleidsplan is de onderhoud- en vervangingsopgave volgens de nieuwe uitgangspunten in beeld. Op dat moment kunnen de benodigde middelen voor het onderhoud en de vervanging van kapitaalgoederen van de openbare ruimte opnieuw afgewogen worden tegen de gewenste kwaliteit en kunnen nieuwe keuzes gemaakt worden bijvoorbeeld ten aanzien van de onderhoudskwaliteit.

1 Inleiding

Dit eerste hoofdstuk beschrijft de aanleiding en het doorlopen proces voor het opstellen van dit plan. Ook beschrijft dit hoofdstuk op welke opgaven dit beleidsplan een antwoord geeft.

Integraal beleid openbare ruimte

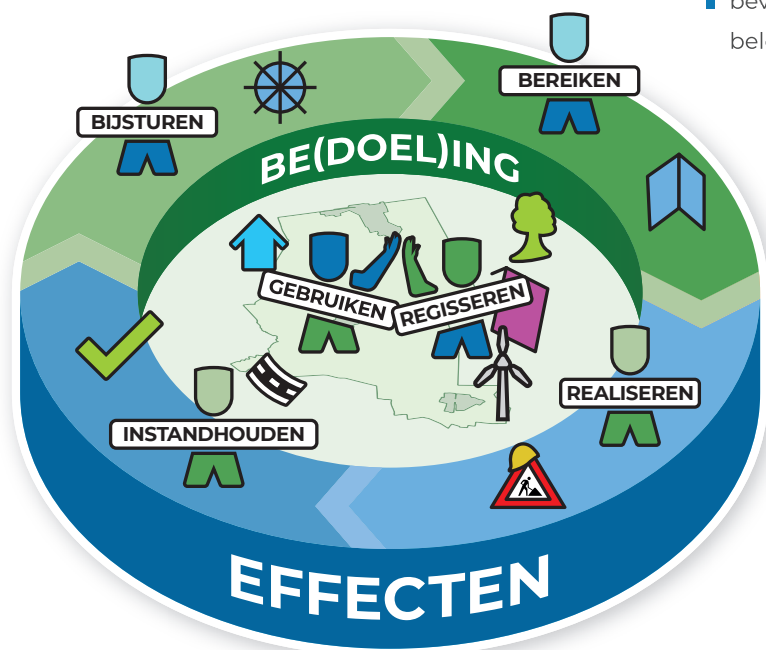
De openbare ruimte is de buitenruimte die voor iedereen toegankelijk is. De openbare ruimte vormt de woon-, leef-, werk- en recreatie-omgeving van velen. Een goede openbare ruimte heeft een belangrijke betekenis, laat mensen zich thuis voelen en draagt bij aan positieve gezondheid, sociale veiligheid, vastgoed-ontwikkeling en de economische positie van een gebied. De openbare ruimte is daarmee van ons allemaal. In Dalfsen is een groot areaal aan openbare ruimte. En zoveel mensen zoveel wensen. Het is steeds zoeken naar de balans tussen de wensen van mensen, de best passende kwaliteit en de benodigde middelen. Door deze vele functies en de verschillende gebruikers is het nodig dat de openbare ruimte aan een breed pakket van eisen voldoet. De gemeente is in dit geheel de regisseur van de openbare ruimte die samen met gebruikers de openbare ruimte onderhoudt. De gemeente denkt samen met de gebruiker na over wat de bedoeling is op een bepaalde plek of in een bepaald gebied. De gemeente vertaalt de bedoeling naar de te bereiken effecten buiten en bepaalt welke activiteiten daarvoor nodig zijn.

De gemeente maakt voor diverse vraagstukken (beleids-) plannen. Denk aan vraagstukken als energietransitie, biodiversiteit, gezonde leefomgeving en klimaatbestendigheid. Al deze (ruimtelijke) opgaven zijn van invloed op de openbare ruimte en het beheer daarvan. Dit voorliggende beleidsplan biedt een overkoepelend kader voor het beheer van de openbare ruimte en de gewenste beheerkwaliteiten per taakveld. Taakvelden zijn bijvoorbeeld groen, wegen, openbare verlichting en riolering.

Het beleidsplan 'Integraal Beleid Openbare Ruimte' (verder: 'IBOR') beschrijft de kwaliteiten en de lijnen waarlangs de gemeente, samen met de gebruikers van de openbare ruimte de komende jaren de openbare ruimte in stand wil houden en ontwikkelen.

Dit beleidsplan:

- geeft richting aan het bereiken van de missie en visie van de gemeente;
- bundelt losse beleidsmatige activiteiten in een logisch geheel;
- legt vast wat het bestuur, de organisatie en de partners kunnen verwachten van het beheer van de openbare ruimte;
- bevat een lange termijn strategie om het beoogde beleid effectief en efficiënt uit te kunnen voeren.



Figuur 1: Plan-do-check-act model IBOR

1.1 Aanleiding

In het vorige beleidsplan Integraal Beheer Openbare Ruimte (2017) zijn de ambitie, de beheerbaarheid en de strategie voor het beheer van de openbare ruimte in lijn met de gemeentelijke missie en visie vastgelegd. Er ontbrak in dit plan echter een duidelijk onderscheid in onderhoud en vervanging. Zo werden vanuit het onderhoudsbudget vervangingen bekostigd die volgens nieuwe uitgangspunten van het Besluit Begroting en Verantwoording (BBV) in een investeringsplan opgenomen moeten worden. Daarnaast vragen veranderingen door de komst van de Omgevingswet, de participatiemaatschappij en de diverse transities om een doorontwikkeling van het beheer van de openbare ruimte. Eind 2020 is daarom door middel van een startnotitie besloten om een Integraal Beleidsplan Openbare Ruimte (IBOR) op te stellen.

Beleid ontwikkelproces

Om het beleidsplan op te kunnen stellen is in april 2021 in een technische sessie met de raad gesproken over de kaders en ambities voor het beleid van de openbare ruimte. In mei 2021 is de kadernota IBOR door de gemeenteraad vastgesteld. De kadernota beschrijft de gewenste koers voor het beheer van de openbare ruimte. Ook zijn richtinggevende ambities en de uitgangspunten voor het opstellen van het Integraal Beleidsplan Openbare Ruimte vastgelegd. In dit beleidsplan worden de keuzes en ambities uit de kadernota verder uitgewerkt en bekrachtigd.

Dit beleid is verder tot stand gekomen door diverse gesprekken met medewerkers van verschillende domeinen binnen de gemeente evenals de wijkuitvoerders van de buitendienst. Daarnaast is input van diverse inwoners en organisaties gebruikt vanuit verschillende onderzoeken, zoals 'Waar staat je gemeente', de enquête in verband met de omgevingsvisie en de enquête over honden- en zwerfafvalbeleid.

1.2 Opgaven voor dit plan

In de kadernota IBOR zijn vier opgaven geformuleerd waarvoor met dit plan ambities en uitgangspunten worden vastgesteld. Deze vier opdrachten vormen de rode draad voor dit plan.

1. Veranderingen door de komst van de Omgevingswet en integraal werken

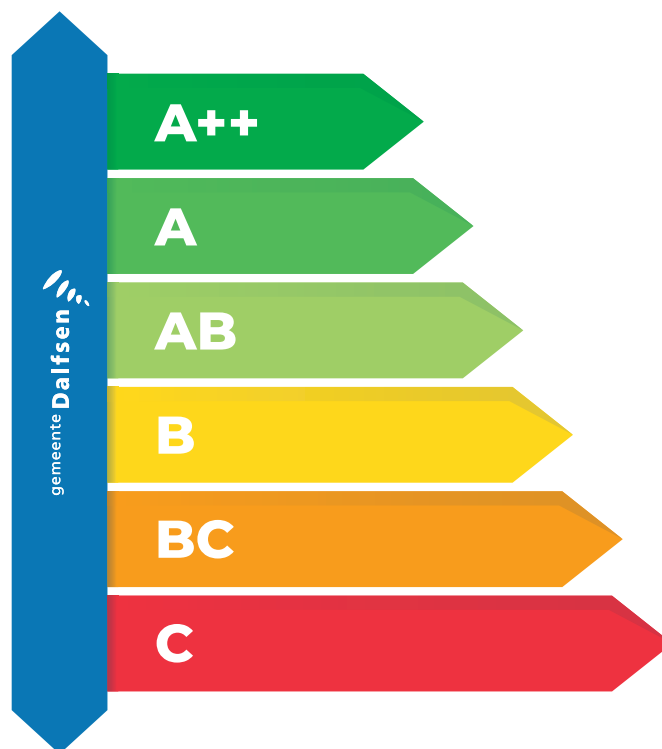
In het kader van de Omgevingswet stellen we als gemeente een omgevingsvisie, omgevingsplannen en -programma's op. De Omgevingswet heeft als doel om een samenhangender aanpak van de leefomgeving te bereiken. Dat vraagt een manier van integraal werken en denken dat verder gaat dan we toe nu toe gewend zijn. Dat betekent dat het werk minder sectoraal en meer gebiedsgericht en opgave gericht wordt georganiseerd. Inwoners vragen namelijk om een integrale benadering van de openbare ruimte. Als ergens werkzaamheden gedaan worden dan verwachten mensen dat werkzaamheden zoveel als mogelijk gecombineerd worden. Als voorbereiding op het integraal werken is het nodig geactualiseerde gegevens over de kapitaalgoederen en het beheer van de openbare ruimte te hebben. Dit beleidsplan biedt deze geactualiseerde gegevens.



Aan de slag met de Omgevingswet

2. De standaard kwaliteit voor de gemeente Dalfsen bepalen

Eén van de kerntaken van de gemeente is de openbare ruimte (straten, wegen, voetpaden en fietsroutes, openbaar groen, verlichting etc.) te onderhouden. De openbare ruimte bestaat uit kapitaalgoederen¹. Het gaat om kapitaalgoederen in de openbare ruimte met een levensduur langer dan één jaar en met veelal een groot maatschappelijk nut, zoals wegen, riolering, bruggen, groen. In de wet- en regelgeving is geregeld dat we als gemeente een zorgplicht hebben en dat kapitaalgoederen aan bepaalde veiligheidseisen moeten voldoen. Er staat echter nergens precies omschreven wat de zorgplicht inhoudt. Gemeenten hebben een bepaalde mate van vrijheid om zelf, door middel van een zorgvuldige afweging, invulling te geven aan de zorgplicht. In dit beleidsplan wordt beschreven hoe in Dalfsen invulling wordt gegeven aan de zorgplicht en welke kwaliteit als standaard in Dalfsen als ambitie geldt.



3. Participatie in de openbare ruimte

De huidige tijdsgeest vraagt ook om een overheid die flexibel kan inspelen op bewonersinitiatieven. We willen als gemeente meer aansluiten bij de ideeën en behoeften vanuit de samenleving. Het onderwerp mede- en zelfbeheer is al eens opiniërend besproken in de gemeenteraad. In dit beleidsplan worden kaders voor burgerparticipatie en mede- en zelfbeheer in de openbare ruimte uitgewerkt. Deze kaders gaan ook onderdeel uitmaken van het in ontwikkeling zijnde gemeentebrede beleid voor inwonerbetrokkenheid (participatiebeleid).

¹ Materiële vaste activa zijn de bezittingen van gemeenten. Ze kenmerken zich door een levensduur, die langer is dan één jaar.

De vaste activa zijn onder te verdelen in investeringen met economisch nut en investeringen met maatschappelijk nut in de openbare ruimte. Investerings met economisch nut kunnen worden verhandeld (gebouwen) of er kan een bijdrage voor worden gevraagd (riolering). Bij investeringen met maatschappelijk nut (rotondes) kan dat niet. Dit onderscheid is gebaseerd op de BBV-regelgeving.



4. Organiseren van de vervangingsopgave.

Veel openbare ruimte is in het verleden aangelegd en eenmalig vanuit de grondexploitaties betaald. Nu, ruim veertig jaar later, is er niet in alle gevallen voldoende geld voor vervangingen gereserveerd. Vervangingen die, de komende jaren, steeds meer noodzakelijk zijn om de openbare ruimte in stand te houden. Voor een deel zijn de (financiële) gevolgen van de vervangingsopgaven wel goed in beeld en georganiseerd. Dit is bijvoorbeeld bij riolering het geval, zoals vastgelegd in het gemeentelijk rioleringsplan. Voor een ander deel zijn de (financiële) gevolgen van de vervangingsopgaven niet goed in beeld en/of georganiseerd, dat geldt bijvoorbeeld voor wegen en groen. In dit beleidsplan worden de ambitie en de te hanteren uitgangspunten voor de vervangingsopgaven uitgewerkt.

1.3 Leeswijzer

In dit eerste hoofdstuk zijn de aanleiding, het doorlopen proces en de belangrijkste opgaven beschreven. In hoofdstuk 2 staat wat we willen bereiken en de beoogde effecten voor de openbare ruimte beschreven. Ook staat beschreven welke activiteiten we gaan doen om de beleidsdoelen te behalen en tot slot worden de beoogde effecten vertaald in indicatoren.

Hoofdstuk 3 geeft de hoeveelheid kapitaalgoederen aan die we als gemeente in beheer hebben en de minimale kaders voor instandhouding waar we als gemeente aan moeten voldoen. In hoofdstuk 4 staat in het beheerkader beleid het aanvullende beleid voor het beheer van de openbare ruimte beschreven. Het beheerkader beleid focust op de doelen en ambities van de gemeente Dalfsen. Door de beheerkaders in stand houden en beleid apart te omschrijven is duidelijk wat we als gemeente Dalfsen moeten doen en wat we als gemeente als ambitie willen doen.

In hoofdstuk 5 en 6 wordt vervolgens een aanzet gegeven voor de nog te ontwikkelen afwegingskader en risicomatrix. Hoofdstuk 7 bevat de gehanteerde gebiedsindeling.

Het beheerkader instandhouding, het beheerkader beleid en het afwegingskader samen zeggen iets over het 'waar en wanneer' van activiteiten. Het 'hoe' van de activiteiten komt tot uiting in de beheerstrategie. De beheerstrategie vindt verdere uitwerking in beheer- en uitvoeringsplannen.

Tot slot geeft hoofdstuk 8 een overkoepelend kostenoverzicht voor het integraal beheer van kapitaalgoederen in de openbare ruimte.

2 Wat willen we bereiken?



In dit hoofdstuk worden politieke ambities (bestuurlijke context) en het financiële beleid voor het beheer van de openbare ruimte uitgewerkt in doelen en effecten. Wat we willen bereiken wordt vervolgens vertaald naar concrete activiteiten die we daarvoor gaan doen. De effecten van activiteiten worden gemonitord en daarover wordt in de planning en control cyclus over gerapporteerd (sturen en meten). Via de monitoring en terugkoppeling daarover in de planning en control cyclus krijgt het bestuur de gelegenheid om tijdens de planperiode bij te sturen.

2.1 Bestuurlijke context

Toekomstvisie 'Voor Elkaar'

In Dalfsen doen we het samen, dat betekent dat de gemeente steeds meer als facilitator van de onderlinge verbinding gaat optreden. Bedrijven, zorginstellingen, scholen, maatschappelijke organisaties en inwoners gaan als (ervarings-)deskundigen een belangrijke bijdrage leveren aan ontwikkelingen binnen de gemeente.

Dat bevat een breed palet aan initiatieven zoals het inrichten van de openbare ruimte, het groen in een woonwijk of keuzes in een ontwerp. Op dat moment kunnen inwoners rekenen op een open houding van de gemeente. De openbare ruimte neemt een centrale plek in de leefomgeving van mensen in. Inwoners en organisaties verwachten daarom ook meer inspraak en zeggenschap rondom ontwikkelingen die van invloed zijn op hun eigen woon- en leefomgeving. Per ontwikkeling stellen we ons daarom steeds de vraag welke vorm van dialoog het beste past. Zeker is dat we betrokkenheid als gemeenschap omarmen, stimuleren en koesteren.

De toekomstvisie is in dit beleidsplan vertaald in:

- 'Onderlinge verbondenheid', 'Samen tot oplossingen komen' en 'Iedereen horen' is vertaald in de

beleidsdoelen voor participatie in de openbare ruimte en voor het 'Doorontwikkelen van de onderhoudskwaliteit' (paragraaf 2.3).

- 'Samenwonen, samenleven en samenwerken' komt tot uiting in de visie op het beheer van de openbare ruimte (paragraaf 2.3).

Bestuursprogramma 2018-2022

Het bestuursprogramma 2018-2022 biedt de feitelijke kaders voor het integraal beleidsplan openbare ruimte. In het bestuursprogramma komen in bijna alle programma's thema's naar voren die te maken hebben met de openbare ruimte. Dit zijn bijvoorbeeld: klimaat en duurzaamheid, het sociaal domein, de Omgevingswet, wonen, verkeersveiligheid en financiën. Een belangrijke rode draad in het bestuursprogramma is dat de inwoners van de gemeente (mede) bepalen wat er gewenst is en dat de gemeente ruimte biedt om de maatschappelijke opgaven op te pakken.

- De doelen van het bestuursprogramma vormen een rode draad voor het beleidsplan en zijn zichtbaar vertaald in beheerthema's en het 'Doorontwikkelen van de onderhoudskwaliteit' (paragraaf 2.3).



Omgevingsvisie

De omgevingsvisie gaat de hoofdlijnen van de (gewenste en noodzakelijke) ontwikkeling, het gebruik, de bescherming, het beheer en het behoud van het grondgebied van de gemeente beschrijven. Op het moment van schrijven van dit beleidsplan zijn alleen de kaders voor de omgevingsvisie geïnventariseerd en vastgelegd in de kadernota omgevingsvisie, waarbij ingezet wordt op vitale kernen en een kansrijk buitengebied. Voor de belangrijkste vier integrale beleidsthema's: Veerkrachtige economie, Energie, Groen & water en Ontmoeten & gezondheid & bewegen zijn opgaven geformuleerd. Veel van deze opgaven raken de openbare ruimte.

- De integrale gedachte van de Omgevingswet vormt de basis van dit beleidsplan. Dit beleidsplan is namelijk een integraal kader voor de hele openbare ruimte. Om deze reden maken onder andere riolering (de verplichting voor het opstellen van een gemeentelijk rioleringsplan komt met de Omgevingswet te vervallen) en begraafplaatsen ook een onderdeel uit van dit plan.

Visie op dienstverlening

In de visie op dienstverlening ligt vast, hoe we als gemeente het contact met anderen vormgeven. "De inwoners en ondernemers van de gemeente Dalfsen staan centraal. Daarom kiezen we voor een persoonlijke benadering in een digitale wereld en leveren we maatwerk, waarbij vraagstukken integraal opgepakt worden. We vragen een actieve rol van onze inwoners en ondernemers. Initiatieven worden gewaardeerd, we bieden ruimte en denken mee. Dit doen we vanuit onze 'Dalfser' klantwaarden: duidelijk, gebruiksvriendelijk, mensgericht en transparant."

- Het integraal werken vormt de basis van dit beleidsplan. Dit beleidsplan is namelijk een integraal kader voor de hele openbare ruimte.
- Ruimte bieden aan inwoners, de houding van de gemeenten en het nadenken over verwachtingen management zijn vertaald in de beleidsdoelen voor 'participatie in de openbare ruimte (paragraaf 2.3).
- Het opzetten van een efficiënt en klantvriendelijk proces voor meldingen openbare ruimte is een uitwerking van de visie op dienstverlening. Dit komt verder niet meer terug in dit beleidsplan omdat voornamelijk bedrijfsvoering betreft.

Ambitie en strategie IBOR 2017

De ambitie voor de omgeving in het vorige IBOR was om een kwaliteitsontwikkeling in gang te zetten, waarbij elk project

bijdraagt aan het verbeteren van de leefomgeving. Voor het beheer van de openbare ruimte was dit vertaald naar de volgende strategie:

"Het duurzaam (samen met bewoners, maatschappelijke organisaties en bedrijven) ontwikkelen en in stand houden van een veilige en sociale (fysieke) leefomgeving, met de hoogst mogelijke (karakteristieke) ruimtelijke kwaliteit en belevingswaarde tegen acceptabele maatschappelijke kosten."

Op deze ambitie en strategie wordt in dit beleidsplan voortgeborduurd (paragraaf 2.3).

2.2 Financiële kaders

Soorten kosten en dekking

Het onderhoud en vervangen van de openbare ruimte kost geld. De levenscyclus van de kapitaalgoederen in de openbare ruimte kan worden onderverdeeld in de volgende soorten kosten:

- A. Onderhoud
- B. Groot Onderhoud
- C. Achterstallig onderhoud
- D. Vervanging
 - I. Vervanging (exploitatie)
 - II. Vervangingsinvesteringen
- E. Nieuwe ontwikkeling

Ad A. Onderhoud

Definitie: "Alle (geplande en niet geplande) maatregelen aan of op elementen in de openbare ruimte, die in het beheer zijn van de gemeente en nodig zijn voor het gedurende de levensduur in stand houden of herstellen van het door de gemeenteraad vastgestelde kwaliteitsniveau."

Volgens de regels van het BBV moeten de kosten voor het onderhoud ten laste van de exploitatie worden gebracht.

Ad B. Groot onderhoud

Definitie: "Alle planbare maatregelen aan of op elementen in de openbare ruimte, die in het beheer zijn van de gemeente en nodig zijn voor het gedurende de levensduur in stand houden of herstellen van het door de gemeenteraad vastgestelde kwaliteitsniveau, als gevolg van slijtage door gebruik waarbij de cyclus groter is dan jaarlijks."

Groot onderhoud kenmerkt zich door grote fluctuaties in de uitgaven. Uitgaven voor het groot onderhoud kunnen op twee manieren worden verwerkt in de begroting volgens het BBV, namelijk via de exploitatie of via een voorziening. Aan beide vormen zitten voor- en nadelen. Omdat het werken met een voorziening de meeste transparantie geeft en de lasten in de exploitatie gelijkmatig verdeeld kunnen worden is het voorstel om te gaan het werken met voorzieningen voor groot onderhoud die de komende beleidsperiode ingericht wordt. Voor het werken met een voorziening is het vanuit het BBV verplicht om te werken met een actueel beheerplan. Onder actueel wordt verstaan: een beheerplan van maximaal vijf jaar oud ten opzichte van het verslagleggingsjaar. Binnen deze vijf jaar bestaat de verplichting om het beheerplan tussentijds bij te stellen, indien het beheerplan in belangrijke mate niet meer aansluit bij de actuele situatie van de staat van het onderhoud.

Activiteiten:

- Integraal beheerplan openbare ruimte opstellen.

Ad C. Achterstallig onderhoud

Definitie: "Onderhoud dat niet op tijd is uitgevoerd, waardoor niet meer wordt voldaan aan het door de gemeenteraad vastgestelde kwaliteitsniveau van elementen in de openbare ruimte, die in het beheer zijn van de gemeente en waardoor extra onveilige situaties of hogere herstelkosten kunnen ontstaan."

Op dit moment is er geen sprake van achterstallig onderhoud in de gemeente Dalfsen. In het geval dat er sprake is van achterstallig onderhoud, waarbij sprake is van kapitaalvernietiging en/of onveilige situaties, dient er op basis het BBV een voorziening gevormd te worden. In dit beleidsplan wordt het achterstallig onderhoud verder buiten beschouwing gelaten.

Ad D. Vervanging

Definitie: "Vervangen van een element of onderdeel in de openbare ruimte, die in het beheer is van de gemeente en aan het einde is van de levensduur. De inrichting en het door de gemeenteraad vastgestelde kwaliteitsniveau verandert niet. Er is sprake van een nieuwe technische levensduur van het element of onderdeel. We maken onderscheid in twee manieren om de vervanging te bekostigen."

I. Vervanging (exploitatie)

Vervangingen met een kostprijs kleiner dan de door de gemeente gehanteerde grens voor activeren (financiële verordening). De kosten worden ten laste gebracht van de exploitatie als 'aankoop duurzame goederen'.

II. Vervangingsinvestering

Met een kostprijs groter dan de door de gemeente gehanteerde grens voor activeren (financiële verordening). Het gaat om het vastleggen van vermogen in objecten waarvan het nut zich over meerdere jaren uitstrekt. De kosten worden via een investering gedekt.

Als gevolg van het gewijzigd financieel beleid door het BBV worden vervangingsinvesteringen, die voorheen uit groot onderhoud werden gedekt, voortaan geactiveerd. Dit betreft een financieel technische aanpassing waarbij links- of rechtsom dezelfde kosten worden gemaakt en uitgegeven. Echter na de financieel technische aanpassingen wordt een deel van de kosten over meerdere jaren verspreid waardoor tijdelijk financieel ruimte ontstaat in de begroting. Op basis van de huidige gegevens is berekend dat dit financiële voordeel tot ongeveer het jaar 2035 voortduurt. Vanaf dit kantelmoment levert het gewijzigde financiële beleid geen voordeel meer op en zullen de huidige middelen in de exploitatie niet meer toereikend zijn. Omdat er vanaf dat kantelmoment meer middelen nodig zijn en omdat door het activeren voordeel ontstaat wordt het financiële voordeel toegevoegd aan een nog in te stellen bestemmingsreserve 'Beheer openbare ruimte'. Met de opgebouwde reserve kunnen kosten van de vervangingen die nodig zijn in de openbare ruimte vanaf het kantelmoment gedekt worden.

In de financiële verordening van Dalfsen is als ondergrens voor activeren 25.000 euro vastgesteld. Vervangingen met een kostprijs lager dan 25.000 euro worden niet geactiveerd en direct ten laste van de exploitatie gebracht. Investerings moeten op basis van het afschrijvingsbeleid (onderdeel van de financiële verordening) afgeschreven worden. De jaarlijkse afschrijvingslast wordt als exploitatielast opgenomen in het betreffende beleidsveld van de programmabegroting.

Activiteiten:

- Instellen bestemmingsreserve 'Beheer openbare ruimte'.



Ad E. Nieuwe ontwikkeling

Definitie: "Uitbreiding of verandering van inrichting of elementen in de openbare ruimte, die beheerd gaan worden of beheerd zijn door de gemeente. Denk hierbij aan nieuwe inrichting, herinrichting, inbreiding of uitbreiding, nieuwbouw. Vaak worden deze kosten vanuit de grondexploitatie gedragen."

Door verschillende ontwikkelingen wordt ook nieuwe openbare ruimte aangelegd in Dalfsen. Bij plan- en besluitvorming over deze ruimtelijke ontwikkelingen waarbij sprake is van nieuwe (heringerichte) openbare ruimte wordt standaard een beheerparagraaf uitgewerkt. Op deze manier zijn de lasten van het onderhoud en de vervanging van kapitaalgoederen in de toekomst in een vroegtijdig stadium bekend en kunnen onderhouds- en investeringsplannen en -middelen bijgesteld worden.

Toe- of afnameareaal openbare ruimte

Als een nieuwe ontwikkeling is gerealiseerd verandert het areaal. Wijzigingen in de omvang en de aard van het te beheren areaal worden bij de herziening van de afzonderlijke beheerplannen vastgelegd. De budgettaire gevolgen daarvan worden jaarlijks in de PenC cyclus verwerkt. Ook om andere redenen kan het areaal toe- of afnemen, bijvoorbeeld door afspraken over overname van beheer en onderhoud van andere overheden en vice versa. Ook dan worden de wijzigingen via beheerplannen verwerkt en toe- of afname van het exploitatiebudget via de PenC cyclus vastgelegd.

Integrale projecten

Onder de vlag van de nieuwe Omgevingswet is zoals eerder genoemd het nog belangrijker om als gemeente zoveel als mogelijk integraal te werken, niet alleen bij de afweging en besluitvorming, maar ook in het plannen van werkzaamheden. Wanneer integraal gewerkt wordt kunnen een aantal budgetten samengevoegd worden in één project.

De onderhoudskosten kenmerken zich door een min of meer structureel karakter. De omvang qua budget van het onderhoud zal daarom jaarlijks een gelijke omvang kennen. Door het structurele karakter van het onderhoud en de gelijkmatige verdeling is het niet mogelijk om dit soort kosten ten gunste van een project te brengen. Dan zou namelijk impliciet betekenen dat de structurele lasten in de exploitatie te hoog aangehouden zijn.

De uitgaven voor groot onderhoud worden ten laste van een voorziening gebracht. Wanneer een project zich aandoeft en de geplande uitgaven voor groot onderhoud vormen een onderdeel van het project dan kunnen deze uitgaven uit de voorziening meegenomen worden in het betreffende project. Dit geldt eveneens voor vervangingsinvesteringen. Wanneer een project zich aandoeft en de geplande uitgaven voor vervangingsinvestering vormen een onderdeel van het project dan kunnen deze uitgaven meegenomen worden in het betreffende project.

Financiële risico's

Jaarlijks worden de financiële risico's met betrekking tot de kapitaalgoederen in beeld gebracht. Het gaat om de omvang van het mogelijke financiële risico en de kans dat het risico zich voordoet. Deze risico's worden in de gemeentelijke begroting in de paragraaf weerstandsvermogen en risico's opgenomen.

2.3 Wat willen we bereiken?

Visie openbare ruimte

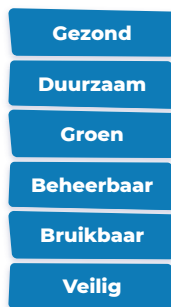
De visie voor de openbare ruimte komt voort uit bovenstaande bestuurlijke kaders. Op de ambitie uit het vorige IBOR wordt in dit beleidsplan voortgeborduurd. De ambitie was om voor de omgeving een kwaliteitsontwikkeling in gang te zetten, waarbij elk project bijdraagt aan het verbeteren van de leefomgeving. Niet alleen met projecten maar met alle (onderhouds)maatregelen wordt een bijdrage geleverd aan het verbeteren van de leefomgeving. De ambitie is daarom om met beheeractiviteiten de leefomgeving te verbeteren.

Voor het beheer van de openbare ruimte is dit vertaald naar de volgende strategie:

Samen met bewoners, maatschappelijke organisaties en bedrijven ontwikkelen we en houden we de openbare ruimte duurzaam in stand tegen acceptabele maatschappelijke kosten. De benodigde beheer activiteiten dragen bij aan het verbeteren van de leefomgeving.

Deze strategie is op basis van bestuurlijke kaders van de gemeente vertaald naar zes belangrijkste thema's voor beheer de komende periode:

- gezond
- duurzaam
- groen
- beheerbaar
- bruikbaar
- veilig



Voor het verbeteren van de openbare ruimte wordt in eerste instantie gekeken naar bovenstaande zes thema's. Door deze zes thema's voor beheer vast te leggen kan ook richting gegeven worden aan het door ontwikkelen van de onderhoudskwaliteit, het organiseren van de vervanging van kapitaalgoederen in de openbare ruimte en het daarbij behorende afwegingskader (hoofdstuk 5).

Veranderingen door de komst van de Omgevingswet en integraal werken

Met het IBOR is het zoals eerder benoemd belangrijk om aan te sluiten op de Omgevingsvisie. Een belangrijke verandering onder de vlag van de Omgevingswet is om meer integraal en samenhangend te gaan werken. De ambitie voor het beheer van de openbare ruimte is daarom ook om integraal te werken.

Integraal

Integraal wordt als woord gebruikt om iets te beschrijven van wat alles omvat. Alle onderdelen zijn aanwezig. Daarmee wordt het mogelijk om in situaties niet alleen beperkt naar één aspect te kijken, maar juist naar alle aspecten en in samenhang. Dit beleidsplan is geen allesomvattend plan in de volle breedte, maar het is wel het eerste beleidsplan dat gaat over alle onderdelen in de openbare buiten ruimte zoals, groen, wegen, verlichting, etc. Het voordeel van dit integrale plan is dat het één overkoepelend kader vormt en overzicht en inzicht geeft in alle beheermaatregelen in de openbare ruimte. Er wordt een gestructureerd beeld geschetst van de financiële middelen die nodig zijn om de visie en beheer van de openbare ruimte te realiseren.

Als vervolg op dit beleidsplan is het doel om het beleid te gaan vertalen naar een integraal beheerplan. Met de komst van de Omgevingswet vervalt ook de verplichting voor een apart gemeentelijk rioleringsplan. Door nu alvast ook kaders voor het rioolbeheer in dit beleidsplan op te nemen wordt het straks ook mogelijk om het rioolbeheer in het integraal beheerplan op te nemen. Daarnaast gaat dit integrale beleidsplan helpen om te komen tot concrete integrale uitvoeringsprogramma's voor de openbare ruimte.

Beleidsdoelen:

- Met het beheer van kapitaalgoederen een bijdrage leveren aan het realiseren van de omgevingsvisie.

Activiteiten:

- Opstellen integraal beheerplan openbare ruimte
- Opstellen integraal meerjarig uitvoeringsprogramma openbare ruimte
- Verbeteren van de begrotingsstructuur voor integrale financiële sturing
- Opstellen van een afwegingskader en risicomatrix op basis van de beheerthema's

Bijdrage leveren aan gemeente brede opgaven

Met het huidige beleid voor het beheer van de kapitaalgoederen nemen we als gemeente onder andere de verantwoordelijkheid voor de thema's veiligheid en functionaliteit. Het is nodig de stap te maken naar het bijdragen met de kapitaalgoederen aan meer maatschappelijke opgaven in de gemeente Dalfsen om de openbare ruimte steeds te kunnen verbeteren. Denk bijvoorbeeld aan de energietransitie, de woningbouwopgave, klimaatadaptatie, bereikbaarheid, vergrijzing, gezondheid, landbouwvraagstukken en circulaire economie. Deze ontwikkelingen hebben gevolgen voor de leefbaarheid van de openbare ruimte ofwel de leefomgeving.

Om een bijdrage te leveren aan de opgaven in de Dalfsen is het wenselijk om toe te groeien naar één totale visie op de openbare ruimte. In deze totale visie zijn alle maatschappelijke opgaven vertaald naar de openbare ruimte en alle bijdragen van de openbare ruimte gekoppeld aan maatschappelijke opgaven. In de komende beleidsperiode gaan we ervaringen opdoen met opgavegericht werken. Met de ervaringen die we opdoen zullen we pas in een volgende beleidsperiode invulling geven aan een bredere visie op de openbare ruimte.

Beleidsdoelen

- Met het beheer van kapitaalgoederen een bijdrage leveren aan de maatschappelijke opgaven.

Activiteiten:

- Voor de beheertaken de beeldsystematiek voor de zes beheerthema's (groen, duurzaam, veilig, beheerbaar, gezond en veilig) doorontwikkelen naar effect gestuurd werken.
- Experimenteren met opgavegericht werken door een verbinding te leggen met andere beleidsvelden en opgaven (zoals energietransitie) en het integraal meerjarig uitvoeringsprogramma voor onderhoud en vervanging.
- Onderzoeken en bepalen welke factoren een rol kunnen spelen bij het leggen van verbindingen.
- Experimenteren met effect gestuurd werken om de bijdragen aan de verschillende opgaven middels effecten meetbaar te kunnen maken.
- Onderzoeken welke indicatoren per beheerthema's gehanteerd kunnen worden.

Een passende kwaliteit voor de openbare ruimte

De onderhoudskwaliteit die de gemeente Dalfsen in de openbare ruimte wil realiseren draagt in meer of mindere mate bij aan het realiseren van de ambities uit dit beleidsplan. In wet- en regelgeving is geregeld dat we als gemeente een zorgplicht hebben. Daar moet de gemeente minimaal aan voldoen. Denk daarbij aan normen voor speeltoestellen volgens het attractiebesluit, de veiligheidsnormen van elektrische installaties of de door de provincie of rechtspraak gehanteerde ondergrens voor onderhoud van de openbare ruimte. De als "normaal" gehanteerde "minimum" kwaliteiten en frequenties worden gezien als de ondergrens. Minimaal is het nodig om de veiligheid te waarborgen en ervoor te zorgen dat er geen kapitaalsvernietiging optreedt. Daarbovenop is het aan de gemeente(raad) om te bepalen welke kwaliteit als standaard in Dalfsen het beste past om de gewenste ambities in de openbare ruimte te realiseren.

Onderhoudskwaliteit

Het huidige beeldkwaliteitsniveau voor het beheer van de openbare ruimte is de afgelopen beleidsperiode met de beschikbare middelen gerealiseerd. Uit de jaarlijkse metingen van de beleidsschouwen van de openbare ruimte blijkt dat de vastgestelde kwaliteiten ook daadwerkelijk buiten gerealiseerd worden. Ook inwoners bevestigen dit beeld en zijn tevreden. Uit het onderzoek 'Waar staat je gemeente' blijkt dat mensen de woon- en leefomgeving met een 7,3, een ruim voldoende, beoordelen (t.o.v. landelijk gemiddelde is 6,7). Inwoners en de gebruikers van de openbare ruimte zijn in Dalfsen al meerdere jaren gewend aan hetzelfde kwaliteitsniveau. De onderhoudskwaliteit draagt in belangrijke mate bij aan de kwaliteit van de leefomgeving en aan de aantrekkingskracht van de gemeente om er te wonen, werken, recreëren of op andere wijze te verblijven.

Passend

De openbare ruimte is van iedereen. Iedereen maakt op één of meerdere manieren gebruik van de openbare ruimte of beleefd de openbare ruimte regelmatig. Het is daarom belangrijk om zoveel mogelijk samen met deze gebruikers de openbare ruimte in stand te houden. We hebben als gemeenten een groot areaal aan openbare ruimte en zoveel mensen zoveel wensen. Het is steeds zoeken naar de balans tussen alle maatschappelijke wensen, de kwaliteit en de middelen.

Het onderhoud van de openbare ruimte houdt en brengt de openbare ruimte in goede en oorspronkelijke staat



en is niet van invloed op de levensduur van de openbare ruimte. De openbare ruimte heeft ook grenzen voor wat betreft de levensduur en aan het einde van de levensduur is het nodig om onderdelen in de openbare ruimte (de kapitaalgoederen) te vervangen of er iets nieuws voor in de plaats aan te leggen. Het vervangen van de openbare ruimte kost ook geld en met het verouderen van de kapitaalgoederen moet bepaald gaan worden hoe de vervanging gedekt gaat worden. Omdat de eerstkomende jaren de vervanging nog binnen de huidige financiële middelen gedekt kan worden, (zie hoofdstuk 8) is voortzetten van de huidige kwaliteit gedurende de looptijd van dit beleidsplan financieel mogelijk. Dit gegeven samen met de waardering die gebruikers nu geven aan de openbare ruimte, past behoud van de huidige onderhoudskwaliteiten het beste. Naar de toekomst toe zal de keuze van de onderhoudskwaliteit op het moment dat de kosten voor de vervanging gaan toenemen opnieuw in samenhang beoordeeld moeten worden.

Beleidsdoelen

- Samen met bewoners, maatschappelijke organisaties en bedrijven de openbare ruimte duurzaam in stand houden tegen acceptabele maatschappelijke kosten.
- Behoud van de kwaliteit van de leefomgeving en de aantrekkingskracht van de gemeente.

Activiteiten:

- Voorzetting van het huidige beeldkwaliteitsniveau.
- Onderzoeken hoe de gebruikers hun leefomgeving waarderen.

Door ontwikkelen kwaliteit naar effect gestuurd werken

Daarbij sluit de beeldgerichte manier van werken niet helemaal aan op de leefwereld buiten. Beeldkwaliteit is puur esthetisch en gericht op onderhoud en doet minder met maatschappelijke opgaven en wensen van gebruikers. Door een extra vertaalslag te maken kunnen we nog beter aansluiten bij de leefwereld buiten. Namelijk door het formuleren van welk effect we buiten met welke (onderhoud-) maatregel willen bereiken. Daarmee ontstaat een manier waarop maatschappelijke opgaven vertaald kunnen worden naar de bedoeling van werkzaamheden in de openbare ruimte.

Het ontwikkelen naar effect gestuurd werken brengt naar verwachting een aanzienlijke verandering in de organisatie

met zich mee. Het effect gestuurd werken staat bovendien landelijk ook nog maar in de kinderschoenen. Het is daarom nodig om eerst op kleine schaal hier ervaring mee op te kunnen doen alvorens een uitgewerkt plan te kunnen ontwikkelen. Op basis van die ervaringen is het eigenlijk pas goed mogelijk om een plan van aanpak effect gestuurd werken op te stellen. We maken daarom onderscheid tussen twee fasen. Waarbij in de komende beleidsperiode (fase 1) alleen nog maar op een aantal plekken geëxperimenteerd gaat worden en in de periode daarna (fase 2) een plan voor het effect gestuurd werken ontwikkeld wordt. De ambitie voor de komende beleidsperiode is daarom als volgt:

Beleidsdoelen

- Met het beheer van kapitaalgoederen een bijdrage leveren aan de maatschappelijke opgaven.

Activiteiten:

- Voor de beheertaken de beeldsystematiek voor de zes beheerthema's (groen, duurzaam, veilig, beheerbaar, gezond en veilig) door ontwikkelen naar effect gestuurd werken.
- Experimenteren met effect gestuurd werken om de bijdragen aan de verschillende opgaven middels effecten meetbaar te kunnen maken.
- Onderzoeken welke indicatoren per beheerthema's gehanteerd kunnen worden

Participatie en inwonersbetrokkenheid

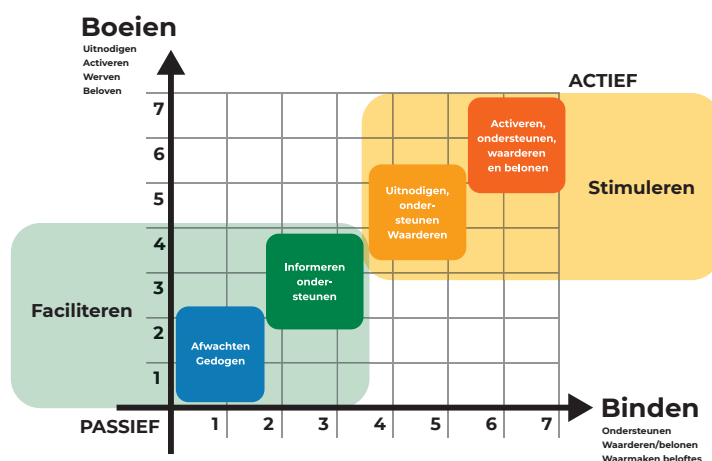
De huidige tijdsgeest vraagt om een overheid die flexibel kan inspelen op inwonersinitiatieven. We willen als gemeente meer aansluiten bij de ideeën en behoeften vanuit de samenleving. Onder inwonerbetrokkenheid (participatie) bij de openbare ruimte wordt in dit kader verstaan dat inwoners vrijwillig bijdragen aan het beheer en de inrichting van de openbare ruimte waardoor de fysieke leefomgeving verbeterd. Dit vanuit een gevoel van eigenaarschap, zonder dat de openbaarheid in het geding komt. Een initiatief overstijgt het eigen belang, er is sprake van wederkerigheid en inwoners dragen bij op basis van mogelijkheden en interesses. De gemeente houdt het overzicht en de regie, geeft inwoners de ruimte en handelt vanuit het 'ja, tenzij'-principe. Per type initiatief kan de gemeente teruggrijpen op de spelregels om haar rol te bepalen. De spelregels zijn opgesteld op basis van bijdrage aan bestuurlijke doelstellingen en worden vooraf helder gecommuniceerd. Binnen de kaders is maatwerk mogelijk.

Houding ten opzichte van participatie-initiatieven

In de gemeente wordt op verschillende vlakken al samengewerkt in de openbare ruimte met inwoners. Inwoners denken bijvoorbeeld al mee bij herinrichtingsprojecten, dragen bij aan het onderhoud, bewaken de veiligheid via onderlinge WhatsApp-groepen en steken de handen uit de mouwen bij verschillende terugkerende opruimacties. In de huidige situatie zijn nog verbeteringen mogelijk. In dit beleidsplan wordt onderscheid gemaakt tussen twee vormen van participatie bij de openbare ruimte, te weten het mede- en zelfbeheer en het verbeteren van de openbare ruimte.

Het uitgangspunt voor beide vormen is hetzelfde. Bewoners hebben een wens om het beheer of de inrichting van de openbare ruimte te verbeteren of te veranderen. Bewoners nemen hierin vaak het initiatief, dit doen zij op vrijwillige basis in overleg met de gemeente. De verschillen tussen de twee participatie vormen zitten vooral in de complexiteit van de initiatieven. Daarnaast kan de gemeente ook zelf het initiatief nemen. Soms maakt het niet uit wie het initiatief neemt, maar gaat het meer om wat er gebeurt. De gemeente geeft altijd kaders mee waarbinnen gehandeld kan worden. Bewoners en gemeente maken samen afspraken over planvorming, realisatie en beheer.

De komende beleidsperiode schuift de houding van de gemeente Dalfsen voor de kleinere eenvoudige initiatieven op van afwachtend/faciliterend naar uitnodigend/stimulerend actief. We willen inwoners meer vanuit een uitnodigende houding benaderen en daar ervaring mee opdoen. Voor complexere initiatieven blijft de houding voorlopig afwachtend. Zie onderstaand figuur de participatiematrix (figuur 1).



Figuur 2. Participatiematrix

Beleidsdoelen

- Aansluiten bij de ideeën en behoeften vanuit de samenleving en flexibel inspelen op inwonersinitiatieven.

Activiteiten:

- Inwoners meer vanuit een uitnodigende houding benaderen en ontdekken waar de energie in de participatie samenleving zit
- Gedurende de beleidsperiode jaarlijks evalueren van initiatieven.
- Werkende en lerende wijs (lerende organisatie) optimalisaties toepassen.
- Evaluatie en opgedane ervaringen gebruiken als input voor het volgende beleidsplan IBOR.

Organiseren van de vervangingsopgave

Het einde van de levensduren van de diverse kapitaalgoederen komt steeds meer in zicht en de vervangingsopgave van de openbare ruimte gaat daarom met de jaren toenemen. De (financiële) gevolgen zijn nog niet volledig georganiseerd. Daarom heeft de provincie aanbevelingen aan Dalfsen gegeven om de dekkingsmogelijkheden rondom onderhoud en vervanging van kapitaalgoederen beter te organiseren. Om voorbereid te zijn op de komst van de Omgevingswet is het tevens nodig om de vervangingsopgave goed in beeld te hebben om integraal te kunnen werken en werk met werk te kunnen maken (zie ook paragraaf 2.3).

Het 'Besluit begroting en verantwoording provincies en gemeenten' schrijft sinds 2017 voor dat uitgaven voor vervanging van kapitaalgoederen van maatschappelijk nut (zoals wegen, plantsoenen en bruggen) verplicht moeten worden geactiveerd en over de verwachte gebruiksduur moeten worden afgeschreven. In de kadernota IBOR zijn de volgende uitgangspunten voor de vervangingsopgave vastgesteld:

- a) Het vervangingsmoment is aan het einde van de technische levensduur van de kapitaalgoederen,
- b) Aansluiten bij het BBV door vervanging als een investering te gaan activeren,

Vervanging aan het einde van de maximale technische levensduur.

De ambitie voor het vervangingsmoment is om de technische levensduur van de kapitaalgoederen volledig te benutten, ook al sluit die naar verwachting op termijn niet meer aan bij de wensen van de gebruikers. Door te kiezen voor de maximale technische levensduur is het streven om zo min mogelijk kapitaalsvernietiging te hebben. De maximale technische levensduur is geen absoluut moment of gegeven en wordt door monitoring continu bijgesteld. Het afschrijvingsbeleid moet zoveel mogelijk overeenkomen met de daadwerkelijke levensduur. Het huidige afschrijvingsbeleid voldoet daar niet aan, en zal hierop bijgesteld moeten worden. Daarnaast is in de financiële verordening geen rekening gehouden met de componentenbenadering. Deze benadering houdt in dat verschillende samenstellende onderdelen van een materieel vast actief (kapitaalgoed) afzonderlijk vervangen kunnen worden en daarmee afzonderlijk afgeschreven kunnen worden. Door het hanteren van de componentenbenadering worden de levensduren meer in overeenstemming gebracht met de daadwerkelijke levensduren. Verschillende onderdelen kunnen namelijk een hele andere levensduur hebben.

Welke maatregelen worden geschaard onder de vervangingsopgaven?

Het Besluit Begroting en Verantwoording geeft kaders wanneer uitgaven in het investeringsplan opgenomen moeten worden en daarmee geactiveerd horen te worden. Tot nu toe worden maatregelen uit het onderhoudsbudget bekostigd die als vervangingsmaatregel vanuit het investeringsplan gedekt moeten worden. Elke nieuwe investering zal daarom na vaststelling van dit beleidsplan geactiveerd gaan worden.

Beleidsdoelen

- Structurele financiële dekking voor de vervanging van kapitaalgoederen in de openbare ruimte.

Activiteiten:

- Nieuwe investeringen afschrijven en daarvoor een investeringsplan opstellen.
- Aanpassen financiële verordening.

2.4 Sturen en meten

Deze paragraaf geeft beknopt een samenvatting van wat we willen bereiken, welke concrete activiteiten we in welk jaar gaan ontplooiën en welke resultaten we willen behalen, om te meten of we op schema liggen wat betreft realisatie van de doelstellingen.

Meerjarige doelen:

1. De openbare ruimte samen met bewoners, maatschappelijke organisaties en bedrijven duurzaam in stand houden tegen acceptabele maatschappelijke kosten.

2. De kwaliteit van de leefomgeving en de aantrekkingskracht van de gemeente behouden.
3. Met het beheer van kapitaalgoederen een bijdrage leveren aan de maatschappelijke opgaven.
4. Met het beheer van kapitaalgoederen een bijdrage leveren aan het realiseren van de omgevingsvisie.
5. Meer aansluiten bij de ideeën en behoeften vanuit de samenleving en flexibel inspelen op inwonersinitiatieven.
6. Structurele financiële dekking voor de vervanging van kapitaalgoederen in de openbare ruimte.

Activiteiten	Planning	Rol gemeenteraad
Vervangingsopgave organiseren – financieel beleid aanpassen en programmeren.		
Instellen bestemmingsreserve 'Beheer openbare ruimte'.	2021	Besluitvormend
Aanpassen afschrijvingsbeleid en financiële verordening.	2022	Besluitvormend
Nieuwe investeringen afschrijven en investeringsplan opstellen.	2022	Besluitvormend
Verbeteren begrotingsstructuur voor integrale financiële sturing.	2023	Informerend/ besluitvormend
Kwaliteit en doorontwikkeling - experimenteren, optimaliseren en programmeren.		
Voorzetting van het huidige beeldkwaliteitsniveau	2021-2026	Informerend
Opstellen integraal meerjarig uitvoeringsprogramma	Jaarlijks 2022-2026	Informerend
Opstellen integraal beheerplan openbare ruimte	2023	Informerend
Opstellen van afwegingskader en risicomatrix	2024	Informerend/Opiniërend
Experimenteren met opgavegericht en effect gestuurd werken.	2022-2026	Informerend
Beeldsystematiek door ontwikkelen naar effect gestuurd werken.	2024-2026	Informerend
Werkende en lerende wijs optimalisaties toepassen.	Continu 2022-2026	Informerend
Doorontwikkelingen vertalen in nieuwe beleidsplan	2026	Besluitvormend
Participatie – onderzoeken, meer uitnodigen en evalueren.		
Evalueren van initiatieven.	Jaarlijks 2022-2026	Informerend
Werkende en lerende wijs optimalisaties toepassen.	Continu 2022-2026	Informerend
Inwoners meer vanuit een uitnodigende houding benaderen	Continu 2022-2026	Informerend
Onderzoeken hoe de gebruikers hun leefomgeving waarderen	2023 en 2026	Informerend
Evaluatie en ervaringen als input voor het volgende IBOR	2026	Informerend

Indicatoren

Om de voortgang van de beleidsdoelen te kunnen meten zijn beleidsindicatoren opgesteld. In de planning en control cyclus wordt de gemeenteraad geïnformeerd over de voortgang van de beleidsdoelen en welke prestaties daarvoor geleverd zijn.

De kern van het beheer van de openbare ruimte is enerzijds het realiseren van de afgesproken kwaliteit buiten en anderzijds het toetsen of de afgesproken kwaliteit nog steeds tot een bepaalde mate van tevredenheid leidt bij de gebruikers van de openbare ruimte. Op hoofdlijnen is dit vertaald in twee indicatoren waarover aan de gemeenteraad wordt gerapporteerd.

1. Hebben we de afgesproken kwaliteit gerealiseerd in Dalfsen?

Voor de afgesproken kwaliteit wordt de landelijke CROW beeldsystematiek aangehouden. CROW is het landelijke kennisinstituut voor de openbare ruimte. In hoofdstuk 4, in paragraaf 4.1 staat beschreven in welke functiegebied welk kwaliteitsniveau moet worden gerealiseerd. Middels een jaarlijkse schouw wordt steekproefgewijs gemeten of de openbare ruimte voldoet aan de afgesproken kwaliteitsniveaus. Als per discipline 90% van de metingen voldoet aan of hoger is dan de gestelde kwaliteitsnorm, wordt dat weergegeven als 100% voldaan. De 10% van de metingen die niet voldoet wordt namelijk gezien als de werkvoorraad.

Indicator	Bron	Nulmeting	2022	2023	2024	2025	2026
Afgesproken beeldkwaliteitsnormen CROW	Schouw	100%	100%	100%	100%	100%	100%

2. Welke waardering geven gebruikers aan de leefomgeving in Dalfsen

Naast het meten van de kwaliteit buiten middels vastgestelde normen is het ook belangrijk om te monitoren hoe de gebruiker van de openbare ruimte zijn of haar leefomgeving waardeert. Op deze manier kan getoetst worden of de afgesproken kwaliteit nog wel voldoet aan de wensen van de gebruiker. Elke drie jaar doet Dalfsen mee met een onderzoek van VNG realisatie op het dataplatform Waarstaatsjegemeente. Wanneer inwoners gemiddeld een 7 of hoger geven voldoet de kwaliteit van de openbare ruimte voldoende aan de verwachting van de gebruikers.

Indicator	Bron	2023	2026
Waardering van de leefomgeving	Waar Staat je Gemeente	7	7

3 Beheerkader instandhouding

De openbare ruimte bestaat voor een groot deel uit kapitaalgoederen, zoals wegen, bruggen, verlichting, groen, riolering etc. Kapitaalgoederen hebben een belangrijke waarde. Gemeentelijke doelen kunnen vaak niet worden gerealiseerd zonder kapitaalgoederen en kapitaalgoederen vormen het 'gezicht' van de gemeente.

Door kapitaalgoederen in stand te houden, zorgt een beheerder ervoor dat een kapitaalgoed blijft functioneren en de vorm behoudt zoals het is bedoeld. Daarmee blijft het kapitaalgoed zijn (technische) prestaties leveren, de functie van het kapitaalgoed wijzigt niet. Vervanging van een kapitaalgoed zorgt eveneens voor het instandhouden van het betreffende kapitaalgoed wanneer de functie en de verschijningsvorm gelijk blijft. Bijvoorbeeld een speeltoestel wordt vervangen door exact hetzelfde speeltoestel.

Overheden zijn verplicht om goed voor de openbare ruimte te zorgen. Er zijn diverse wetten en regelgeving waar een gemeente aan moet voldoen. De belangrijkste rode draad in de regelgeving is 'goed rentmeesterschap':

- Er wordt voldaan aan de relevante wet- en regelgeving.
- Gemeenschapsgeld wordt verantwoord uitgegeven.

Dit hoofdstuk geeft de hoeveelheid kapitaalgoederen aan die we als gemeente hebben en een beknopte weergave van de kaders voor instandhouding waar we als gemeente minimaal aan moeten voldoen. Dit noemen we het beheerkader instandhouding. Het is de basis waar altijd aan moet worden voldaan en staat ook bekend als de 'ondergrens'. Het beheerkader instandhouding heeft betrekking op bestaande kapitaalgoederen.



3.1 Openbare ruimte in arealen en aantallen

De oppervlakte van de openbare ruimte in eigendom en beheer van de gemeente Dalfsen bedraagt 724 ha en bestaat voor het grootste gedeelte uit de kapitaalgoederen groen en wegen. 300 ha (41,5%) bestaat uit verhardingen (wegen) en 422 ha (58,2%) uit groen, zie tabel 1. Een klein deel (0,3%) van het overige oppervlakte bestaat uit speelondergronden. Het grootste deel van het areaal ligt in het buitengebied.

m2 openbare ruimte	Groen	Spelen	Wegen	Eindtotaal
Binnen de kom	1.512.588	23.330	1.309.298	2.845.216
Buiten de kom	2.702.638	635	1.689.155	4.392.428
Eindtotaal	4.215.226	23.965	2.998.452	7.237.643

Tabel 1: m² openbare ruimte

Daarnaast staan er diverse objecten in de openbare ruimte zoals ruim 50.000 bomen, ruim 6.500 lichtmasten, 700 speeltoestellen en bijna 4.000 stuk meubilair (afvalbakken, afzetzpalen, bankjes en (kom)borden etc.), zie tabel 2.

Taakveld	Groen	Meubilair	Openbare verlichting	Spelen	
Objecten (stuks)	Bomen	Meubilair	Lichtpunten	Speeltoestellen	Eindtotaal
Bedrijventerrein	363	116	297		875
Begraafplaats	494	56	11		574
Buitengebied	36.496	914	723	5	38.977
Dorpscentra	373	429	422	8	1.455
Hoofdinfrastructuur	1.791	424	805		3.518
Maatschap. & dienstverl.	330	142	193	14	764
Overig	2.498	293	448	31	3.535
Recreatie & sport	783	68	210	28	1.137
Woonwijk	7044	1.535	3.625	631	13.638
Eindtotaal	50.172	3.977	6.734	717	64.473

Tabel 2: Aantal objecten in de openbare ruimte

In de Staat van Dalfsen is meer informatie te vinden over het areaal en de kapitaalgoederen.

3.2 Kwaliteit

Deze paragraaf gaat in op de eisen die vanuit de wetgeving en de provincie zijn gesteld aan het beheer van kapitaalgoederen in de openbare ruimte. Veel van de wet en regelgeving is verwerkt in de beeldkwaliteit systematiek van het CROW, die in Dalfsen ook wordt toegepast. De CROW is het landelijke kennisinstituut voor de openbare ruimte. Een volledig overzicht van de relevante wet- en regelgeving is te vinden in de Staat van Dalfsen. Voor het beheerkader instandhouden is belangrijk om te weten welke minimum eisen worden gesteld aan de onderhoudskwaliteiten. In de wetgeving zijn hier geen concrete uitspraken over gedaan, behalve dat het beheer zorgvuldig en planmatig plaats moet vinden. Gedeputeerde Staten (GS) houden in elke provincie toezicht op de ontwikkeling van de financiële positie van gemeenten en belangrijk onderdeel van het financiële toezicht is hoe het beheer van de kapitaalgoederen geregeld is. De provincie heeft een

aantal duidelijke eisen geformuleerd hoe gemeenten moeten omgaan met kapitaalgoederenbeheer. Deze eisen zijn samengevat:

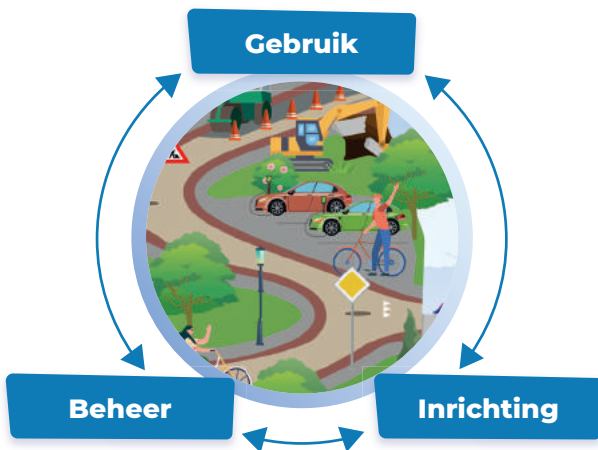
- Geld voor aanleg of onderhoud moet passen binnen de begroting;
- Deze gelden dienen zo volledig mogelijk en onderbouwd te worden (middels beheerplannen);
- Er mag gedifferentieerd worden in kwaliteitsniveau's;
- Het vastgestelde kwaliteitsniveau mag niet onvoldoende zijn. Dat betekent dat het minimaal CROW-niveau C mag zijn.
- Dit betekent dat een onrustig beeld, discomfort of enige vorm van hinder toelaatbaar is als toch nog altijd planmatig op basis van kwaliteitseisen het beheer wordt georganiseerd;
- Zijn deze kwaliteitseisen niet meer toelaatbaar, dan is sturing op basis van risico's in de vorm van risico gestuurd beheren ook nog te overwegen.

4 Beheerkader beleid

Alle wettelijke verplichtingen zijn ondergebracht in het beheerkader instandhouding (hoofdstuk3). Het beheerkader beleid daarentegen bevat het aanvullende beleid (op hoofdlijnen) voor het beheer van de openbare ruimte. Het beheerkader beleid is daarmee aanvullend op het beheerkader instandhouden. Het beheerkader beleid focust op de doelen en ambities van gemeente Dalfsen. De scheiding tussen het beheerkader instandhouden en het beheerkader beleid is aangebracht zodat duidelijk is wat we als gemeente Dalfsen moeten doen en wat we als gemeente als ambitie aanvullend willen doen. De activiteiten die volgen uit het beheerkader instandhouden zijn volgens wet- en regelgeving noodzakelijk. De activiteiten uit het beheerkader beleid in principe niet.

4.1 Ruimtelijke kwaliteit

De openbare ruimte is er voor de gebruikers (inwoners, kinderen, ondernemers, bezoekers, recreanten of toeristen) en hun mening is van belang. Zij bepalen wat een aantrekkelijke woon-, werk-, leef-, speel-, of recreatie-omgeving is. Het beheer van de openbare ruimte staat voor alle maatregelen die nodig zijn om de openbare ruimte op het gewenste niveau te brengen en in stand te houden. Daarbij is het uitgangspunt dat de openbare ruimte als één geheel wordt ervaren en de gebruiks-, inrichtings- en beheerqualiteiten met elkaar in balans moeten zijn. Dit wordt ook wel de 'gouden driehoek voor een succesvolle openbare ruimte' genoemd. Het beheren van de openbare ruimte bestaat uit het onderhouden, het (her)inrichten en het reguleren van het gebruik, zie figuur 3.



Figuur 3: Samenhang gebruik, inrichting en beheer.

Behoud van de aantrekkingskracht van de gemeente om er te verblijven, te recreëren, te werken en te wonen is één van de beleidsdoelstellingen (zie paragraaf 2.2.3). De onderhoudskwaliteit draagt daar in een belangrijke mate aan bij, maar inrichting en mogelijkheden voor gebruik zijn daarbij net zo belangrijk. In de volgende paragrafen zijn deze kwaliteiten uitgewerkt per gebied en kern. De gemeente werkt daarbij beeldgericht.

Inrichting

De inrichting van de openbare ruimte reflecteert de ligging. In het buitengebied is de beplantingskeuze en –wijze aangepast op het landschapstype. In de kernen zijn de stedenbouwkundige karakteristieken leidend. Op deze manier blijft de algemene identiteit en het onderscheid in buurten en landschappen zichtbaar. Op hoofdlijnen is de ambitie per gebied 'basis' of 'hoog', die per type gebied eigen accenten krijgen:

- Basis, de gemeente zorgt voor een sobere, veilige en nette basiskwaliteit. Dit niveau is de keuze voor o.a. woongebieden, bedrijventerreinen en het buitengebied. In gebieden met dit niveau is veel ruimte voor eigen inbreng en invulling van omwonenden, belanghebbenden, etc.; Dit betekent dat vooral gebruik wordt gemaakt van standaard leverbare en veel voorkomende materialen. In de 'basis'-gebieden zijn accenten mogelijk, maar deze worden niet door de gemeente Dalfsen aangelegd en/of onderhouden. De gemeente biedt ruimte als bewoners of ondernemers dergelijke accentplekken willen aanbrengen en onderhouden.
- Hoog; De gebieden met het niveau 'hoog' zijn voor iedereen in de gemeente van belang. Dit niveau is de keuze voor de dorpscentra, entrees van de dorpen en accentpunten in de hoofdinfrastructuur en begraafplaatsen. De inrichting is meer bijzonder en opvallend en heeft daarvoor een passend (iets) hoger onderhoudsniveau. Vanwege het bredere belang van deze gebieden neemt de gemeente hier meer regie.
- De hoofdinfrastructuur kent een gemengde strategie. Het geheel is 'basis', maar met een kwaliteitsstrategie 'Hoog' voor de knooppunten en entrees. Deze vormen daarmee duidelijke herkenningspunten en accenten op de route.

Funcatiegebied	Ambitie inrichting
Dorpscentra	Hoog
Hoofdinfrastructuur	Basis/Hoog
Begraafplaatsen	Hoog
Woonwijken	Basis
Bedrijventerreinen	Basis
Recreatie & Sport	Basis
Maatschappelijk & Dienstverlening	Basis
Buitengebied	Basis

Tabel 3: Overzicht ambitie inrichting per functiegebied



Gebruik

Het gebruik van de openbare ruimte is leidend voor de gewenste kwaliteit. De gemeente wil een openbare ruimte die past bij de gebruikerswensen.

Op hoofdlijnen worden de volgende functies van de openbare ruimte onderscheiden:

- Verplaatsen, bereikbaarheid en toegankelijkheid voor gemotoriseerd verkeer en fietsers en voetgangers.
- Leefomgeving en natuur, natuurlijke ontwikkeling.
- Actief: spelen, sporten, recreatie, vrijetijdsbesteding, buiten actief zijn.
- Verblijven; ruimte voor ontmoeten, evenementen, feesten.
- Aankleding, aanzien, attractiviteit, beleving.
- Ruimtelijke structuur, Stedenbouwkundig en landschappelijke structuur.

In het onderstaande overzicht is aangegeven welke functies prioriteit krijgen in de diverse functiegebieden. Het betekent niet dat de andere vormen niet voorkomen, maar ze zijn in de afweging minder belangrijk.



	Verplaatsen/ruimte voor gemotoriseerd verkeer	Verplaatsen/ruimte voor fietser en voetganger	Natuur, leefomgeving, plant en dier	Actie, spelen, sporten en recreëren	Verblijven, plekken om te ontmoeten, evenementen, feesten	Beleven: mooi, aantrekkelijk	Landschappelijk en stedelijke waarden
Dorpscentra		X			X	X	X
Hoofdinfrastructuur	X	X					X
Begraafplaatsen			X			X	
Woonwijken		X	X	X	X		
Bedrijventerreinen	X						
Recreatie & Sport		X		X	X		
Maatschappelijk & Dienstverlening		X		X	X		
Buitengebied	X	X	X	X		X	X

Tabel 4: Overzicht visie en prioritering gebruik openbare ruimte per deelgebied

Onderhoud

Om de inrichtings- en gebruikskwaliteit te ondersteunen is een passend onderhoudsniveau nodig. Een duurzame, veilige, nette en groene omgeving is een kernkwaliteit van de kernen en het buitengebied van de gemeente Dalfsen en deze wil de gemeente overal bieden.

- Basis, voor de hele openbare ruimte biedt de gemeente een minimaal B-niveau voor de technische staat ('Duurzaam, heel en veilig') en een AB-kwaliteit voor de reiniging ('schoon'), het aanzien van verhardingen wordt op C-kwaliteit gehouden.

- Hoog; het groen wordt op een A-niveau onderhouden in belangrijk gebieden met brede functie, zoals de dorpscentra, de begraafplaatsen en de hoofdinfrastructuur. De reiniging heeft ook in deze gebieden een AB-kwaliteit, het aanzien van verhardingen wordt op C-kwaliteit gehouden.

De onderhoudskwaliteit zijn gebaseerd op de beeldsystematiek van de CROW, het landelijke kennisinstituut voor de openbare ruimte.

Functiegebied	Onderhoud							
	groen	verharding	verlichting	spelen	meubilair	water	civiele kunstwerk	reiniging*
Dorpscentra	A	B/C	A	B	B	B	B	A/B
Hoofdinfrastructuur	A	B/C	B	B	B	B	B	A/B
Begraafplaatsen	A	B/C	B	B	B	B	B	A/B
Woonwijken	B	B/C	B	B	B	B	B	A/B
Bedrijventerreinen	B	B/C	B	B	B	B	B	A/B
Recreatie & Sport	B	B/C	B	B	B	B	B	A/B
Maatschappelijk & dienstverlening	B	B/C	B	B	B	B	B	A/B
Buitengebied	B	B/C	B	B	B	B	B	A/B

Tabel 5: Na te streven kwaliteiten per onderdeel en functiegebied.

*Het bestrijden van overlast door sneeuw en gladheid behoort tot reinigen maar hiervoor zijn geen beeldmeetlatten beschikbaar.

Per functiegebied

Per functiegebied is de kwaliteit samengevat in 'hoog' of 'basis' zoals aangegeven in de vorige paragrafen van dit hoofdstuk. In onderstaand schema staan de uitgewerkte uitgangspunten voor de inrichting, het gebruik en onderhoud beschreven. Deze zijn toegespitst op de functies en kenmerken van de verschillende gebieden.

Dorpscentra



Ambitie hoog

De dorpscentra vormen het hart van de kernen.

Gebruik: Goed bereikbaar met goede ruimte voor fietsers en voetgangers. Voldoende parkeercapaciteit en ruimte voor ontmoeting en evenementen

Inrichting: bijzonder door kleur, patroon, vormgeving of formaat. Eigen kenmerkende kwaliteit en herkenbaarheid ten opzichte van de omgeving.

Onderhoudskwaliteit: A groen. AB reiniging. Verharding BC. Rest B


Ambitie basis / hoog

Gebruik: Een veilig netwerk alle verkeersdeelnemers. Optimale bereikbaarheid van relevante voorzieningen.

Inrichting: Doelmatig en herkenbaar, gericht op een rustig en eenduidig beeld. Accenten bij entrees en kruisingen door kleur, verlichting en bewegwijzering.

Onderhoudskwaliteit: A groen. AB reiniging. Verharding BC. Rest B

Hoofdinfrastuctuur



Begraafplaatsen



Ambitie hoog

Gebruik: In rust de graven van overledenen bezoeken. Intieme en beschutte plekken.

Inrichting: bijzonder door hagen, oude bomen en vakken met sierheesters.

Onderhoudskwaliteit: A groen. AB reiniging. Verharding B/C. Rest B


Ambitie basis

Gebruik: Kenmerkend zijn rustige, nette en groene woonwijken. Ruimte voor eigen inbreng. Uitnodigend om te verblijven; wandelen, spelen

Inrichting: Veelgebruikte materialen zoals trottoirtegels, klinkers, gras en bomen. Uniformiteit en samenhang. Banken en afvalbakken worden niet geplaatst. Aansluitend op de oorspronkelijke ontwerpgedachte van de buurt.

Onderhoudskwaliteit: B | AB reiniging | BC verharding

Woonwijken



Bedrijventerreinen



Ambitie basis

Gebruik: Een vlotte en veilige afhandeling van het verkeer. Goede toegankelijkheid en bereikbaarheid voor vrachtwagens e.d.

Inrichting: Doelmatig en eenvoudig. Standaard materialen als asfalt en betonklinkers, afgestemd op het zware verkeer. Ruime maatvoering.

Onderhoudskwaliteit: B, AB reiniging, BC verharding.

Ambitie basis

Gebruik: Evenementen, sport en dagrecreatie.

Inrichting: Veelgebruikte materialen zoals trottoirtegels, klinkers, gras en bomen. Banken en afvalbakken staan alleen op hotspots. Kleuraccenten komen van (sport)verenigingen.

Onderhoudskwaliteit: B, AB reiniging, BC verharding

Recreatie en sport



Maatschappelijk & dienstverlening



Ambitie basis

Gebruik: Bereikbare scholen en voorzieningsgebouwen in en rondom de wijk.

Inrichting: Veelgebruikte materialen zoals trottoirtegels, klinkers, gras en bomen. Banken en afvalbakken staan alleen op hotspots. Kleuraccenten rondom entrees of bijzondere elementen.

Onderhoudskwaliteit: B | AB reiniging | BC verharding

Ambitie basis

Gebruik: Verbindingsnetwerk tussen de kernen. Recreatief en toeristisch gebruik.

Inrichting: Bomen en bermen langs de wegen die onderdeel uitmaken van verschillende landschapstypen.

Onderhoudskwaliteit: B | AB reiniging | BC verharding

Buitengebied



4.2 Ruimtelijke ontwikkelingen en opgaven

De strategie voor het beheer van de openbare ruimte is:

“Samen met bewoners, maatschappelijke organisaties en bedrijven ontwikkelen we en houden we de openbare ruimte duurzaam in stand tegen acceptabele maatschappelijke kosten. De benodigde beheer activiteiten dragen bij aan het verbeteren van de leefomgeving”.

Tegelijkertijd spelen diverse opgaven zich af in de openbare ruimte, denk aan het versterken van de biodiversiteit, het aanpassen aan het veranderende klimaat, de energietransitie en gezondheid. Als we blijven doen wat we altijd deden in het beheer van de openbare ruimte, dan blijven deze en andere opgaven los staan van het onderhoudswerk. De ambitie is daarom ook bewust gekozen om aan te geven dat we rekening willen houden met de opgaven en zoveel als mogelijk een meerwaarde willen creëren op de opgaven. Welke opgaven spelen er op dit moment? Hoe gaan we met deze opgaven om?

Deze paragraaf geeft een overzicht van beleidspunten die van belang zijn voor het beheer van de openbare ruimte, waar beleid geactualiseerd of gevormd kan worden, waar de raakvlakken tussen verschillende beleidsvelden liggen en het geeft een concrete formulering van wat verwacht wordt van de openbare ruimte en waar dit op gebaseerd is (noodzaak of ambitie). Deze paragraaf geeft een overzicht van beleidspunten die van belang zijn voor het beheer van de openbare ruimte, waar beleid geactualiseerd of gevormd moet worden, waar de raakvlakken tussen verschillende beleidsvelden liggen en het geeft een concrete formulering van wat verwacht wordt van de openbare ruimte en waar dit op gebaseerd is (noodzaak of ambitie).

Energietransitie

De energietransitie is in basis de overgang van een energiesysteem gebaseerd op fossiele energiebronnen naar een energiesysteem gebaseerd op duurzame en CO₂-neutrale energiebronnen. Ofwel de overgang van het gebruik van kolen, olie en gas naar het gebruik van zon, wind en water als bron van energie. Er wordt op het

moment van schrijven o.a. gekeken naar: zoekgebieden voor zonneparken en windmolens, opwek op daken en grootschalige opwek in Dalfsen.

In Dalfsen is al lang een ambitieus beleid op het gebied van duurzaamheid. Alle kernen kennen ook hun eigen collectieven, de duurzame dorpen. Veel initiatieven op het gebied van de energietransitie vinden van onderop vanuit deze duurzame dorpen plaats.

Het ligt daarom ook in lijn der verwachting dat deze initiatieven ook behoeften gaan formuleren op het gebied van de openbare ruimte. Het is belangrijk om hierover in gesprek te gaan. We zien initiatieven op het gebied van de energie- en warmtetransitie als één van de vormen van inwonersbetrokkenheid in de openbare ruimte (zie paragraaf 2.2.4 participatie).

Warmtetransitie

De warmtetransitie is een belangrijk onderdeel van de energietransitie. Het klimaatakkoord stelt dat in 2050 zeven miljoen woningen en een miljoen gebouwen van het aardgas af moeten zijn. Als tussenstap moeten in 2030 al anderhalf miljoen bestaande woningen zijn verduurzaamd, door isolatie en de inzet van duurzame warmte en elektriciteit. Dit gaat allemaal niet in één keer, maar stap voor stap wordt gekeken hoe Dalfsen in 2050 volledig gebruik kan maken van duurzame warmte. Wanneer wijkplannen voor de warmtetransitie worden opgesteld stemmen we dit af op de onderhoudsplanning van het beheer van de openbare ruimte en vice versa. Het streven is om zoveel als mogelijk werk met werk te maken en zoveel mogelijk eenmalig op een locatie aan het werk te gaan om overlast te beperken.

Preventiebeleid en een gezonde leefomgeving.

Preventiebeleid in de gemeente Dalfsen betekent het waar mogelijk voorkomen van problemen voor iedereen. Het gaat om gezondheid in de brede zin van het woord, ook wel positieve gezondheid genoemd. Het preventiebeleid richt zich enerzijds op een sterke sociale basis en de zelfredzaamheid en richt zich anderzijds op een leefomgeving die gezond is en gezond gedrag stimuleert en risico's minimaliseert. Een openbare ruimte die uitnodigt tot ontmoeten. En een openbare ruimte waarbij voorzieningen toegankelijk en bereikbaar zijn.

Klimaatadaptatie

Door het veranderende klimaat krijgen we steeds vaker te maken met weersextremen. In Dalfsen is middels stresstesten onderzocht waar eventueel knelpunten kunnen ontstaan bij wateroverlast, hitte, droogte en overstroming. De gesignaleerde knelpunten gaan we oplossen door deze slim te koppelen aan andere projecten, onder meer door bijvoorbeeld bij nieuwe ontwikkelingen of onderhouds-werkzaamheden, maatregelen te nemen die wateroverlast of hittestress voorkomen. Bij nieuwe projecten of herinrichting is klimaatadaptatie onderdeel van een integrale aanpak. Er wordt tegelijkertijd samenwerking gezocht met onder meer inwoners en ondernemers. Doordat bewoners meer bewust gemaakt worden en uitgedaagd worden om initiatieven te nemen, ligt het net als bij de energietransitie in de lijn der verwachting dat er meer vragen op de gemeente af komen die ook over de openbare ruimte gaan.

Groen en biodiversiteit

Dalfsen kenmerkt zich in verhouding tot veel andere gemeenten als een groene gemeente; zowel in het totale oppervlakte van het groene areaal, als in kwaliteit van het groen en in de diversiteit van het aanwezig groen. Behoud en versterking van groen en biodiversiteit is onderdeel van ruimtelijke (her)ontwikkelingen en ingrepen. Met het beheer van het areaal groen kan een bijdrage geleverd worden aan de biodiversiteit. De beeldkwaliteit biedt ruimte voor differentiatie in beheer wanneer het om 'natuurgericht beheer' gaat. Bij elke ontwikkeling is het mogelijk om naar kansen voor groen en biodiversiteit te kijken.

Licht en Donkerte

Openbare verlichting is van groot belang voor het gebruik en de beleving van de openbare ruimte. Dalfsen kiest voor bewust verlichten. In het beleidsplan "Licht en donkerte" staat beschreven dat we alleen verlichten waar en wanneer dat nodig is en de verlichting van toegevoegde waarde is. We verlichten in het kader van sociale- en verkeersveiligheid en ten behoeve van kwaliteit en herkenbaarheid.

Gemeentelijke rioleringsprogramma (GRP)

In de Waterwet zijn drie zorgplichten aan gemeenten opgedragen namelijk de zorgplichten van stedelijk afvalwater, hemelwater en grondwater. In het GRP is het beleid hiervoor vastgelegd, maar is ook het onderhoudsprogramma opgenomen. Met het verdwijnen van de plicht voor een afzonder Gemeentelijk Rioleringsplan met de invoering van de Omgevingswet zal het beleid voor het beheer van de riolering onderdeel gaan vormen van het IBOR in de toekomst. De programmering zal onderdeel worden van het nog op te stellen Integraal Beheerplan en de jaarlijkse uitvoeringsprogramma's.

Woonopgave en regio Zwolle

Regio Zwolle wil de economische hoofdstructuur van Amsterdam, Rotterdam en Eindhoven completeren door de vierde economie van Nederland te worden. Vanuit vijf regionale opgaven wordt gewerkt aan een sterke economische regio met brede welvaart; 1) economie, 2) menselijk kapitaal, 3) leefomgeving, 4) bereikbaarheid en 5) energie. Gemeente Dalfsen is één van de betrokken partijen in de regiodeal die regio Zwolle heeft gesloten met het Rijk. De centrale opgave van Regio Zwolle is om de groei duurzaam verantwoord te maken en de brede welvaart te verbreden (inclusief te maken), ten behoeve van een sociaal sterke, circulaire en innovatieve, klimaatbestendige groeiregio Zwolle. De noodzaak van deze opgave is door alle partners in de regio Zwolle herkend en erkend in de regionale investeringsagenda. Deze investeringsagenda is gekoppeld aan de Sustainable Development Goals. Een belangrijk spoor in de regio Zwolle is de portefeuille wonen, waarbij de opdracht is om te komen tot een voorstel tot regionale woonagenda. Hoe deze opgaven straks zijn beslag gaat krijgen in de openbare ruimte is nu nog niet bekend. Feit is wel dat het een belangrijk thema is dat veel van de openbare ruimte zal gaan vragen.

Opgaven vertaald naar beheer en beheerthema's

Samenvatting ruimtelijke ontwikkelingen en andere opgaven	
Opgave en beleidsthema's	Vertaald naar beheer en beheerthema's
Energietransitie	<ul style="list-style-type: none"> Meekoppelkansen in programmering onderhouds- en vervangingsplanning meenemen. Klimaatinitiatieven => Mede en zelfbeheer en participatie In afwegingskaders opnemen bij de beheerthema's: Duurzaam, Beheerbaar en Veilig
Warmtetransitie	<ul style="list-style-type: none"> Meekoppelkansen in programmering onderhouds- en vervangingsplanning meenemen. Klimaatinitiatieven => Mede en zelfbeheer en participatie In afwegingskaders opnemen bij de beheerthema's: Duurzaam, Beheerbaar en Bruikbaar
Preventiebeleid	<ul style="list-style-type: none"> Gezondheid => gezonde leefomgeving => door ontwikkelen onderhoudskwaliteit In afwegingskaders opnemen bij de beheerthema's: Gezondheid, Bruikbaar, Veilig Meekoppelkansen in programmering onderhouds- en vervangingsplanning meenemen.
Klimaatadaptatie	<ul style="list-style-type: none"> Klimaatinitiatieven => Mede en zelfbeheer en participatie In afwegingskaders opnemen bij de beheerthema's: Duurzaam, Groen, Beheerbaar en Veilig
Groen en biodiversiteit	<ul style="list-style-type: none"> Meekoppelkansen in programmering onderhouds- en vervangingsplanning meenemen. Groen => Biodiversiteit => door ontwikkelen onderhoudskwaliteit. Groene initiatieven => Mede en zelfbeheer en participatie In afwegingskaders opnemen bij de beheerthema's: Duurzaam, Groen,
Licht en Donkerte	<ul style="list-style-type: none"> Meekoppelkansen in programmering onderhouds- en vervangingsplanning meenemen. In afwegingskaders opnemen bij de beheerthema's: Bruikbaar, Veilig en Beheerbaar
Riolering	<ul style="list-style-type: none"> Meekoppelkansen in programmering onderhouds- en vervangingsplanning meenemen. In afwegingskaders opnemen bij de beheerthema's: Gezondheid, Duurzaam, Veilig en Beheerbaar
Wonen en regio Zwolle	<ul style="list-style-type: none"> Meekoppelkansen in programmering onderhouds- en vervangingsplanning meenemen. In afwegingskaders opnemen bij de beheerthema's: Bruikbaar, Duurzaam, Groen



5 Afwegingskader

In een duurzame samenleving tellen alle subdoelen uit het beheerkader beleid even zwaar mee. In de dagelijkse praktijk zullen de belangen per subdoelen verschillen en ook afhankelijk van de situatie zijn. Voor een overheidsorgaan is het belangrijk om transparant te zijn in afwegingen die gemaakt worden. Afwegingen worden het liefst ook in overleg met betrokken inwoners en organisaties gemaakt. Onder de vlag van de nieuwe Omgevingswet wordt het belangrijk om de afweging bovendien integraal te gaan doen. Het proces om tot een breed integraal afwegingskader te komen is gestart door de start van het omgevingsvisieproces. In de komende beleidsperiode willen we een afwegingskader voor de openbare ruimte ontwikkelen. Het is aan de gemeenteraad om te bepalen hoe dit afwegingskader gebruikt gaat worden en ook hoe de verschillende beheerthema's ten opzichte van elkaar gewogen worden op het moment dat keuzes gemaakt worden. Is er bijvoorbeeld één standaard afwegingskader voor heel de gemeente of zijn er ook plekken of situaties die vragen om een ander afwegingskader. Het afwegingskader wordt gevormd op basis van beheerthema's ook wel organisatiewaarden genoemd. In paragraaf 5.1 volgt een nadere toelichting van de beheerthema's, waarna in paragraaf 5.2 een eerste richting voor het afwegingskader gegeven wordt.

5.1 Beheerthema's

In hoofdstuk 2 zijn op basis van bestuurlijke kaders van de gemeente zes thema's voor beheer voor de komende beleidsperiode geformuleerd, te weten:

- Bruikbaar
- Beheerbaar
- Duurzaam
- Gezondheid
- Groen
- Veilig

Voor het verbeteren van de openbare ruimte wordt in eerste instantie gekeken naar bovenstaande zes thema's. Door te kijken naar de zes thema's kan integraal aandacht besteed worden aan de beleidsopgaven zoals beschreven in hoofdstuk 4. In tabel 6 is beschreven wat bovenstaande thema's betekenen en welke doelen ze dienen. Deze tabel wordt ook gebruikt voor het verder uitwerken van het effect gestuurd werken.

Gezond

Duurzaam

Groen

Beheerbaar

Bruikbaar

Veilig

Beheerthema	Beleidsdoel	Uitleg
Bruikbaar	De openbare ruimte is bruikbaar en functioneel passend bij de omgeving.	De openbare ruimte moet bruikbaar zijn voor iedereen en voor verschillende doeleinden. De openbare ruimte moet daarom functioneel passend zijn bij de omgeving. Zo moet de openbare ruimte toegankelijk en bereikbaar zijn voor iedereen. Kunnen mensen als ze langer thuis blijven wonen goed bij de voorzieningen komen. Zijn er voldoende speel, beweeg en ontmoet mogelijkheden en is er voldoende ruimte voor recreatieve doeleinden? Apparatuur dat nodig is voor duurzaamheids-maatregelen in de buitenruimte geven zo min mogelijk overlast. In een bruikbare openbare ruimte zijn de juiste voorzieningen op de juiste plek.
Beheerbaar	De openbare ruimte is beheerbaar, door rekening te houden met bestaande voorzieningen.	Bij een beheerbare openbare ruimte is sprake van een goede functionele samenhang tussen de verschillende onderdelen. De verschillende functionaliteiten botsen onderling niet en de juiste elementen staan op de juiste plek. Kan een maaimachine wel op een speelveldje komen? Maar ook is er een goede balans de kosten en de moeite die nodig is om iets in stand te houden en doel dat een bepaalde kapitaalgoed dient. Om een speciale boom in het centrum in stand te houden wordt deze gekandelaberd (arbeidsintensieve vorm snoei), maar in woonwijken worden bomen niet op deze manier gesnoeid.
Duurzaam	De openbare ruimte is duurzaam door te zorgen voor een duurzame inkoop en verantwoorde inrichting. De openbare ruimte is duurzaam door te zorgen voor een inrichting afgestemd op (veranderende) klimaataspecten	We willen maatschappelijk verantwoord inkopen. Dit betekent dat we naast de prijs van producten, diensten en werken, sturen op positieve duurzaamheidseffecten van de inkoop. We zoeken naar mogelijkheden om daar maximaal aan bij te dragen. Daarnaast werken we volgens de Barometer duurzaam terreinbeheer op niveau goud. Wij vinden een klimaat adaptieve openbare ruimte belangrijk. Het is nodig om bij werken in te spelen op ongewenste effecten van klimaatverandering, zoals hitte, droogte, wateroverlast en overstromingsrisico.
Gezondheid	Een openbare ruimte draagt bij aan gezondheid als het uitnodigt tot gezond gedrag.	Wij stimuleren gezondheid in brede zin, Positieve Gezondheid. Daarbij gaat het bijvoorbeeld om je gezond voelen, vrolijk zijn, zorgen voor jezelf, sociale contacten, genieten en zinvol leven. De leefomgeving is hierin belangrijk om mee te kunnen doen. Denk aan voldoende groen, toegankelijke voorzieningen en plekken waar inwoners kunnen bewegen, ontspannen, afkoelen, recreëren, spelen en elkaar ontmoeten. Maar denk ook aan het afvoeren van het afvalwater via riolering. De openbare ruimte is toegankelijk, bereikbaar en veilig voor iedereen.
Groen	De openbare ruimte is groen door behoud of uitbreiding van het areaal groen en/of door behoud en/of versterking van biodiversiteit.	Wij vinden het belangrijk om veel aandacht te geven aan de flora en fauna in de gemeente. We stimuleren biodiversiteit en verbeteren in dat kader de leefomgeving voor bestuivers en insecten. Ook het behoud van groene karakter en karakteristieken van de gemeente zijn belangrijk.
Veilig	De openbare ruimte is veilig door een open, herkenbaar, bereikbaar en voldoende verlichte openbare ruimte.	Een veilige (open, herkenbaar, bereikbaar en voldoende verlicht) openbare ruimte draagt bij aan een prettige en (verkeers-) veilige leefomgeving, voorkomt vandalisme, vervuiling en verloedering. Sociale controle is mogelijk en het risico op ongelukken/letsel/schade aanvaardbaar. Het gaat zowel om technische veiligheid, fysieke veiligheid als sociale veiligheid (gevoel van (on)veiligheid).

Tabel 6: Beheerthema's

5.2 Afwegingskader

Wanneer het nodig is om bij het beheren van de openbare ruimte keuzes te maken helpt het afwegingskader bij de onderbouwing daarvan. Mogelijke momenten waarop het nodig kan zijn om keuzes te maken zijn:

- Bij veranderende omstandigheden (Bijvoorbeeld: de behoeftes zijn veranderd)
- Bij conflicterende belangen (Bijvoorbeeld: doorstroming versus luchtkwaliteit).
- Bij budgettaire randvoorwaarden (Bijvoorbeeld: er is onvoldoende geld beschikbaar.).

Voor het Instandhoudingskader is een afwegingskader niet nodig. Alle activiteiten zijn immers noodzakelijk en vormen de ondergrens van het beheer van de openbare ruimte.

Het afwegingskader wordt vormgegeven op basis van de beheerthema's en beleidskader beheer. Voor een afwegingskader is het belangrijk om in goed overleg te bepalen welk gewicht aan de overkoepelende thema's wordt gegeven en welk gewicht aan de doelen per thema.

De raad zou een algemene richtlijn voor de thema's kunnen vaststellen, maar een afwegingskader kan ook gebruikt worden als middel in participatie bij uitvoering van werken en projecten. Een afwegingskader maakt transparant hoe je tot een bepaalde keuze bent gekomen.

Hieronder is een voorbeeld weergegeven van hoe zo'n afwegingskader eruit kan komen te zien. Bij de besluitvorming rondom het pilotproject Westerhof is ook een dergelijk afwegingskader gebruikt.

Fictief voorbeeld: Berm tussen doorgaande hoofdweg en fietspad in buitengebied:

Er zijn voor dit fictieve voorbeeld drie meest relevante beheerthema's geselecteerd. Veiligheid wordt het belangrijkste gevonden, duurzaamheid en groen worden iets minder belangrijk gevonden, maar onderling wordt het gelijk gewaardeerd.

Beheerthema	Gewicht (samen 100)	Doelen	Gewicht (samen 100)
Veilig	50	Verkeer: veilig verplaatsen Preventiebeleid: Sociale en fysieke veiligheid	40 10
Duurzaam	25	Energietransitie: gebruik van alternatieve energiebronnen Klimaatadaptatie: hemelwaterinfiltratie	15 10
Groen	25	Vergroten biodiversiteit: meer planten soorten Preventiebeleid: groen nodigt uit tot gezond gedrag	20 5

Figuur 4: Voorbeeld van een afwegingskader



Voor veiligheid is het belangrijk dat zowel de automobilist als de fietser zich veilig kunnen verplaatsen. Dat betekent dat ze op overzichtslocaties en oversteken goed zicht moeten hebben. Rond die plekken mag het zicht niet belemmerd worden door de beplanting.

Daarnaast is het belangrijk dat mensen zich ook veilig voelen. Dat betekent dat er bijvoorbeeld vanuit de weg zicht mag zijn op het fietspad of dat er juist lichtmasten zouden kunnen komen.

Vanuit duurzaamheid is het juist belangrijk dat we bewust omgaan met energieverbruik en materialen. Dat betekent dat niet zomaar overal masten geplaatst worden en misschien wel gezocht wordt naar alternatieven zoals lichtspotjes in de het wegdek die op zonnecelletjes werken. De berm moet ook een functie krijgen in het infiltreren van water. Ligt de berm lager dan omliggende delen, dan zou het vaker voor kunnen komen er water blijft staan. Met de keuze voor de beplanting moet daar rekening neergehouden worden, maar aan het vergroten van de biodiversiteit wordt net wat meer gewicht aan gehangen. Met de keuze van het juiste zaad of de juiste beplanting is het wellicht mogelijk om zowel de waterinfiltratiefunctie te combineren met biodiversiteit versterking. Meer biodiversiteit kan overlast van eikenprocessierups verminderen, en kan er mogelijk aantrekkelijk uitzien. Dit nodigt bovendien uit tot gezond gedrag van mensen waardoor ze meer met de fiets gaan.

Dit afwegingskader geeft richting in de keuzes die gemaakt worden in de uitvoering. Wel of geen hoge beplanting, welk maaibeheer is dan nodig etc. Het geeft ook meer transparantie naar anderen over welke keuzes zijn gemaakt en waarom. Het afwegingskader kan ook een hulpmiddel zijn bij het afhandelen van klachten en/of meldingen.

De komende beleidsperiode willen we een algemeen afwegingskader ontwikkelen.



6 Risicomatrix

Een aanvulling op het afwegingskader is de risicomatrix. In plaats van wat willen we bereiken gaat het dan meer om wat we (absoluut) willen voorkomen. Met het in gebruik nemen van een risicomatrix is het mogelijk om meer risico gestuurd te gaan werken. Bij risico gestuurd werken gaat het enerzijds om de impact van een bepaald risico en anderzijds gaat het om de kans dat het risico zich voordoet. De impact van een risico en de kans dat een risico zich voordoet bepalen samen het risico en met behulp van een risicomatrix is te bepalen wat wel en niet acceptabel is.

Een impact matrix bestaat uit ongewenste gebeurtenissen in verschillende gradaties. Een gebeurtenis is ongewenst

wanneer het een thema (organisatiewaarde) in gevaar brengt. Zo hebben alle overheden veiligheid hoog in het vaandel staan. Veiligheid is een voorbeeld van een dergelijk thema, net zoals het beperken van overlast en rekening houden met de bezorgdheden in de samenleving. De matrix is opgebouwd aan de hand van risiconiveaus (van acceptabel tot niet acceptabel) en risico-omschrijvingen. Met de omschrijvingen worden de in ongewenste gebeurtenissen in verschillende gradaties aangegeven.

Hierbij een voorbeeld van hoe een impact matrix eruit zou kunnen komen te zien:

	Veiligheid	Gezondheid	Leefomgeving	Kosten	Imago	
Effecten	Extreem	Dodelijk slachtoffer en/of permanente invaliditeit	Dodelijk slachtoffer en/of permanente invaliditeit	Ernstige overlast met een herstelduur van meer dan 1 maand	> € 100.000	Nat
	Groot	Ongevallen met ernstig letsel en langdurig verzuim	Inname van en/of aanraking met afvalwater bij mensen en/of dier op straatniveau	Overlast met een herstelduur meer dan 2 weken	€ 15.000 - € 100.000	Regionale commotie (media aandacht, krant)
	Matig	Ongevallen met letsel met verzuim (max. 1 maand)	Inname van en/of aanraking met afvalwater bij mensen en/of dier op straatniveau	Overlast met een herstelduur tot 2 weken	€ 5.000 - € 15.000	Lokale commotie (berichtgeving politiek)
	Gering	Ongevallen met gering letsel (EHBO zonder verzuim)	Inname van en/of aanraking met afvalwater bij mensen en/of dier op straatniveau	Acceptabele hinder	€ 1.000 - € 5.000	Enkele meldingen, minimaal effect op imago
	Nihil	Geen/nihil impact	Geen aanraking met afvalwater bij mens en/of dier	Geen hinder/overlast	€ 0 - € 1.000	n.v.t.

Figuur 5: Een voorbeeld van een impact analyse

De komende beleidsperiode willen we een risicomatrix voor het risico gestuurd beheer ontwikkelen. De matrix vormt het kader voor het maken van keuzes over wat wel en niet acceptabel is en wanneer ingrijpen wel of niet noodzakelijk is. De matrix zorgt daarbij voor transparantie in de keuzes die gemaakt worden.

7 Gebiedsindeling

In de openbare ruimte wordt onderscheid gemaakt in verschillende gebiedsindelingen. Denk bijvoorbeeld aan wegtypen, gebiedstypen en milieuzones. Verschillende gebiedsindelingen hebben verschillende prestatie-eisen. Zo is op een erftoegangsweg meer spoorvorming acceptabel dan op een stroomweg. De gebiedsindelingen zijn een afgeleide van de hoofdthema's uit het beheerkader beleid.

7.1 Functiegebieden als basis voor gebiedsindeling

Functiegebieden worden als gebiedsindeling gebruikt.

In dit beleidsplan is de openbare ruimte onderverdeeld in functiegebieden op basis van de structuurvisies kernen en buitengebied en het Gemeentelijk Verkeers- en Vervoersplan. De verschillende functiegebieden hebben hun eigen kenmerken en gebruik (intensiteit) die vragen om verschillende kwaliteiten en ambities voor het beheer en onderhoud. Hieronder het overzicht van de indeling in functiegebieden die in dit beleidsplan gehanteerd wordt.

Funciegebied	Categorie	Bron
Dorpscentra		Structuurvisie kernen
Hoofdinfrastructuur	Gebiedsontsluitingsweg A	GVVP
	Gebiedsontsluitingsweg B	GVVP
Begraafplaatsen	Begraafplaatsen	Structuurvisie kernen
Woonwijken	Wonen	Structuurvisie kernen
	Dorpsrandgebieden	Structuurvisie kernen
Bedrijventerreinen	Bedrijven	Structuurvisie kernen
Recreatie & Sport	Manifestatieterrein	Structuurvisie kernen
	Sportparken / actieve recreatie	Structuurvisie kernen
	Dagrecreatie	Structuurvisie kernen
Maatschappelijk & dienstverlening	Maatschappelijk & dienstverlening	Structuurvisie kernen
Buitengebied	Landschap	Structuurvisie kernen
	Uiterwaarden	Structuurvisie kernen
	Alle landschapstypen	Structuurvisie buitengebied
Overige*	-	-

Tabel 7: Indeling functiegebieden

Gebiedsindeling Omgevingsvisie.

De indeling in functiegebieden is gelijk gehouden aan de indeling uit het in 2017 vastgestelde IBOR. Dit is een bewuste keuze omdat met de komst van de Omgevingswet en de nieuwe omgevingsvisie en omgevingsprogramma's mogelijk met een nieuwe gebiedsindeling gewerkt gaat worden. Het is logischer om in de toekomst aan te sluiten bij de nieuwe gebiedsindeling die vanuit de omgevingsvisie zal ontstaan. Als dat het geval is, dan wordt op dat moment een aanvullend of aangepast beleidsplan voor de openbare

8 Kostenoverzicht

De voorgaande hoofdstukken geven aan wat we willen bereiken en wat we daarvoor gaan doen. Dit hoofdstuk gaat in op de bijbehorende kosten.

8.1 Wat gaat het kosten?

In onderstaande tabel zijn de kosten van de activiteiten uit hoofdstuk 2 samengevat weergegeven. Het gaat om de kosten voor de activiteiten die nieuw en extra zijn ten opzicht van de huidige reguliere werkzaamheden.

In totaal is er een implementatiebudget van €113.000 euro is nodig gedurende de beleidsplan periode 2022-2026. Dat betekent jaarlijks gemiddeld €28.250. Dit kan gedekt worden uit de Algemene Reserve Vrij Besteedbaar.

IBOR Opgaven	Incidentele kosten – periode 2022-2026
Vervangingsopgave organiseren: financieel beleid aanpassen & programmeren.	€ 36.500
Kwaliteit en doorontwikkeling - experimenteren, optimaliseren en programmeren.	€ 64.000
Participatie – onderzoeken, meer uitnodigen en evalueren.	€ 12.500

Tabel 8: Kostenoverzicht activiteiten

8.2 Exploitatie

Voor dit integraal beleidsplan openbare ruimte is de programmabegroting 2021 geanalyseerd op alle voor de openbare ruimte relevante kostenplaatsen. Het doel hiervan is om inzicht te kunnen geven in de middelen die worden besteed aan het in stand houden van de openbare ruimte. Dit omdat de middelen voor het beheer van de openbare ruimte in de begroting verdeeld zijn over meerdere programma's. De begroting voor IBOR is vervolgens door derden vergeleken met berekende middelen die volgens de landelijke normen nodig zouden zijn voor de verschillende onderhoudsambities. Uit de vergelijking blijkt dat er voor planperiode van dit beleidsplan voldoende middelen zijn om het huidige kwaliteitsniveau te behouden.

Onderstaande tabel 9 geeft een kostenoverzicht van de middelen die in de begroting van 2021 structureel voor onderhoud en groot onderhoud beschikbaar zijn, verdeeld naar de diverse taakvelden in de openbare ruimte en ingedeeld volgens de structuur van de begroting.

De conclusie is dat er zo'n 5,21 miljoen euro beschikbaar is per jaar om de buitenruimte van 724 ha openbare ruimte inclusief alle objecten daarin, te onderhouden. Dat betekent een gemiddeld bedrag van €0,72 per m2 openbare ruimte. Van die 5,21 miljoen euro geeft de gemeente Dalfts en ongeveer de helft uit aan 'kosten uitvoering derden' en ongeveer de helft voor de inzet van het eigen personeel bij beheer en onderhoud.

Uitvoeringsbudget openbare ruimte	Apparaatskosten	Uitvoeringskosten	Overige uitvoeringskosten	Eindtotaal
Regulier				
Programma 3	€ 2.096.067	€ 834.588	€ 386.633	€ 3.317.288
Civiele kunstwerken		€ 47.800	€ 4.000	€ 51.800
Groen	€ 1.237.571	€ 458.850	€ 212.945	€ 1.909.366
Meubilair		€ 10.000	€ 27.830	€ 37.830
Openbare verlichting		€ 81.600	€ 92.755	€ 174.355
Spelen		€ 35.045		€ 35.045
Wegen	€ 858.496	€ 201.293	€ 49.103	€ 1.108.892
Programma 5	€ 229.302	€ 212.519	€ 7.230	€ 449.051
Openbaar groen en openluchtrecreatie		€ 21.515	€ 225	€ 21.740
Recreatieve havens		€ 36.270	€ 1.280	€ 37.550
Sportaccomodaties	€ 229.302	€ 154.734	€ 5.725	€ 389.761
Programma 8	€ 357.666	€ 260.912	€ 80.062	€ 698.640
Begraafplaatsen	€ 175.625	€ 16.812	€ 25.312	€ 217.749
Riolering	€ 182.041	€ 244.100	€ 54.750	€ 480.891
Groot onderhoud				
Programma 3		€ 788.243	€ 160.000	€ 948.243
Groen		€ 10.000	€ 50.000	€ 60.000
Openbare verlichting			€ 110.000	€ 110.000
Wegen		€ 778.243		€ 778.243
Programma 8			€ 275.000	€ 275.000
Riolering			€ 275.000	€ 275.000
Eindtotaal	€ 2.683.035	€ 2.096.262	€ 908.925	€ 5.688.222
Doorrekenen scenario's	€-200.000		€-275.000	€-475.000
Eindtotaal	€ 2.483.035	€ 2.096.262	€ 633.925	€ 5.213.222

Tabel 9: Uitvoeringsbudget openbare ruimte 2021

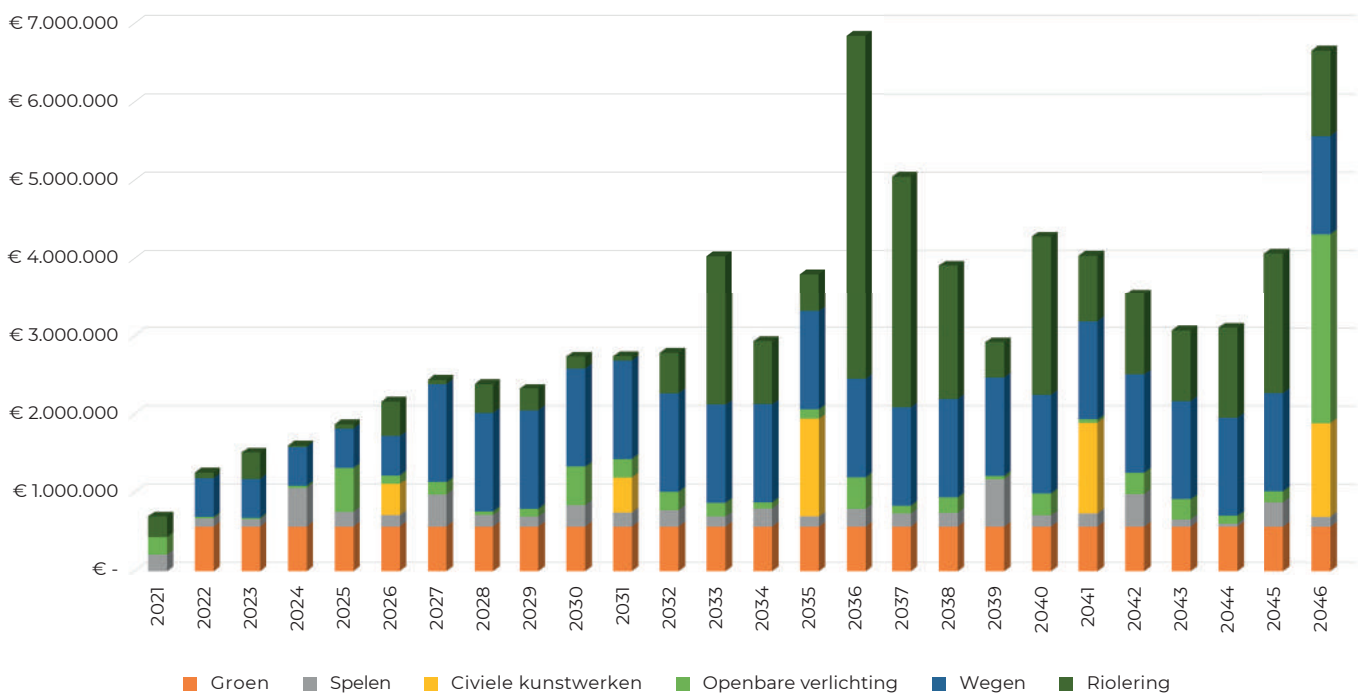
8.3 Investerings

Voor het uitvoeren van onderhoud en groot onderhoud is, zoals blijkt uit de vorige paragraaf, €5,21 miljoen beschikbaar. Maar dit zijn niet de enige middelen die aan de openbare ruimte worden besteed. Naast het reguliere budget zijn er investeringskredieten. Als gevolg van het gewijzigd financieel beleid door het BBV worden vervangingsinvesteringen, die voorheen uit groot onderhoud werden gedekt, voortaan geactiveerd. Dit betreft een financieel technische aanpassing waarbij links- of rechtsom dezelfde kosten worden gemaakt en uitgegeven. Echter na de financieel technische aanpassingen worden de kosten die hiervoor gemaakt

worden als afschrijvingslast verwerkt in de exploitatie. Deze nieuwe vaste post zal in de loopt der jaren toenemen.

Hieronder is het totaal aan investeringen te zien welke de komende 25 jaar gedaan zullen worden voor de vervangingen van de kapitaalgoederen van de openbare ruimte. Omdat dit beleidsplan een integraal plan is zijn in deze staafdiagram ook de investeringen van de riolering te zien. Tegen de investeringen van de riolering staan echter ook al inkomsten, namelijk de rioolheffing. In het Gemeentelijk Rioleringsplan zijn de kosten en de inkomsten met betrekking tot de riolering verder inzichtelijk gemaakt.

Investerings 25 jaar



Figuur 6: Inschatting benodigde vervangingskredieten voor de komende 25 jaar

Vervanging:

Met dit integraal beleidsplan openbare ruimte zijn de uitgangspunten hoe we de vervangingen (financieel) gaan organiseren vastgelegd. Deze uitgangspunten worden uitgewerkt in investeringsplannen en concrete uitvoeringsplannen. De financiële consequenties van deze nog op te stellen plannen worden in de Planning en Control Cyclus documenten verwerkt.

Overige investeringen

Naast vervangingsinvesteringen dragen investeringen voor nieuwe of te vernieuwen openbare ruimte ook bij aan de (onderhouds-)kwaliteit van de openbare ruimte. Denk aan verkeerskundige projecten (fietsstraat) of projecten die voortkomen uit burgerparticipatie (pilot westerhof). In welke mate deze projecten bijdragen aan of invulling geven aan de financiële instandhoudings- of vervangingsopgave is afhankelijk van diverse factoren. Bijvoorbeeld het moment waarop de investering plaats vindt, maar ook hoe de "nieuwe" inrichting er uit gaat zien en hoe volgens de financiële regels van het BBV de investering gedekt kan worden.