

# Met Elkaar

Samen Dalfsen mooier maken

Beleid voor inwonerbetrokkenheid gemeente Dalfsen



# Inhoud

<b>Met Elkaar</b>	<b>3</b>
Samen aan de slag	3
<b>Waar we het over hebben</b>	<b>5</b>
Inwonerparticipatie of inwonerbetrokkenheid?	5
Representatieve en participatieve democratie	5
<b>Inwonerbetrokkenheid op z'n Dalfts</b>	<b>6</b>
Drie kernwaarden	6
Vijf uitgangspunten	7
<b>Verskillende vormen</b>	<b>10</b>
Overheidsinitiatieven	11
Inwonersinitiatieven	14
Externe initiatieven	17
<b>Ieder een eigen rol</b>	<b>18</b>
Rollen binnen de gemeente	18
Ketenpartners	19
Inwoners	20
Externe partijen	20
<b>Evalueren en leren</b>	<b>21</b>
Bestuurlijke vernieuwing	22
<b>Participatie in ontwikkeling</b>	<b>23</b>
Omgevingswet	23
Wet Versterking Participatie op Lokaal Niveau	24
Preventiebeleid	24
IBOR	24
<b>Bronnenlijst</b>	<b>25</b>
<b>Bijlage 1: Afwegingskader inwonerbetrokkenheid bij overheidsinitiatieven</b>	<b>26</b>
<b>Bijlage 2: Spelregels bij inwonersinitiatieven</b>	<b>27</b>
<b>Bijlage 3: Krachtveldanalyse</b>	<b>28</b>
<b>Bijlage 4: Onderdelen communicatieplan</b>	<b>29</b>
<b>Bijlage 5: Checklist vorm en middelen</b>	<b>30</b>
<b>Bijlage 6: De weg naar dit beleid</b>	<b>31</b>

# Met Elkaar

**De gemeente Dalfts en hecht grote waarde aan het betrekken van inwoners. Samen zorgen we ervoor dat we op een fijne plek wonen, werken en leven. We zetten op papier hoe we inwonerbetrokkenheid vormgeven, zodat ons samenspel soepel verloopt en we allemaal weten waar we aan toe zijn. Zowel wanneer we als gemeente met een initiatief naar onze inwoners gaan als wanneer een inwoner zelf met een initiatief aan de slag gaat.**

In de Toekomstvisie 2030 'Voor Elkaar' staat het nadrukkelijk vermeld: wat de gemeente Dalfts écht bijzonder maakt is de gemeenschap die de bijna dertigduizend inwoners samen vormen. Mensen kijken naar elkaar om, luisteren met interesse en dragen bij aan de vele verenigingen, buurtschappen en clubs.

Uit de meer dan vierhonderd gesprekken met Dalftsenaars die in het kader van de toekomstvisie zijn gehouden, blijkt dan ook dat de grootste kracht van Dalfts de onderlinge verbondenheid is van de gemeenschap in de kernen. Dalftsenaars waarderen het wonen en leven in hun gemeenschap, meer dan mensen in vergelijkbare niet-stedelijke gemeenten.<sup>1</sup> Tegelijkertijd maakt Dalfts onderdeel uit van een veranderende wereld. In de toekomst zullen er dingen veranderen. Hoe zorgen we ervoor dat het fijn *blijft* in onze gemeente? De ontwikkelingen om ons heen willen we benutten op een manier die past bij de Dalftsersamenleving. We blijven onszelf, door te veranderen.

## Samen aan de slag

De gemeente Dalfts wil hier samen met haar inwoners, ondernemers, maatschappelijke organisaties en andere betrokkenen voor zorgen. Door zelf actief aan hen te vragen om mee te denken en te adviseren over te maken keuzes in projecten en beleid, maar ook door hen de ruimte te bieden om met eigen ideeën te komen om de gemeente mooier te maken. Een initiatiefnemer die met een idee komt gaat zelf aan de slag met het organiseren van inwonerbetrokkenheid en gebruikt dit beleid als handvat.

## Waarom inwoners betrekken bij de gemeente?

We willen dat Dalfts een fijne plek is om te wonen, werken en leven. Daar zetten we ons elke dag weer voor in. Maar het is een gemiste kans om dat te doen zonder de mensen waar het om gaat. En zonder hun kennis, ideeën en energie. Juist zij kunnen zorgen voor een frisse blik, nieuwe ideeën of dragen oplossingen aan waar wijzelf nog niet aan hadden gedacht, maar die goed passen bij de behoefte vanuit de samenleving. Dat komt de kwaliteit van beleid en/of projecten ten goede. Ogenschijnlijk kleine verschillen kunnen een groot verschil maken.

Meer betrokkenheid moet dus betere, leukere en meer inspirerende plannen opleveren en daarmee betere besluiten. Bovendien willen we graag dat de mensen in onze gemeente zich betrokken voelen bij hun omgeving en zich daar medeverantwoordelijk voor voelen. Of dat nou als inwoner of ondernemer is. Het helpt dan als zij zo min mogelijk afstand ervaren tot de overheid. Deze sociale samenhang willen we stimuleren door onze inwoners actiever te betrekken bij het werk van de gemeente.

<sup>1</sup> Gemeente Dalfts, 'Voor Elkaar. Toekomstvisie Dalfts 2030'.

## Waarom dit beleid?

Ambities waarmaken gaat niet zomaar. Daarom hebben de gemeenteraad, het college van Burgemeester en Wethouders, ambtenaren en inwoners nagedacht over hoe inwonerbetrokkenheid er in Dalfsen uit moet komen te zien. En wat de Dalfser manier kenmerkt. De uitkomsten zijn verwerkt in dit beleid, zodat we onze visie en ambities kunnen uitvoeren. Maar we hopen vooral dat dit beleid houvast biedt aan iedereen in Dalfsen die aan de slag wil gaan met participatie, of dat nou als overheid, inwoner of ondernemer is.

### Focus van dit beleid

De focus van dit beleid ligt op het samenspel tussen inwoners, maatschappelijke organisaties, ondernemers, andere stakeholders en de gemeente. Het gaat dan zowel om het betrekken van inwoners bij projecten of processen van de gemeente, als om plannen of ideeën van inwoners zelf die voor het realiseren daarvan de gemeente nodig hebben. Inwonerbetrokkenheid kan over allerlei onderwerpen gaan. Van de energietransitie tot ruimtelijke ordening tot zorg en veiligheid. Er gebeurt ook al het een en ander in de gemeente Dalfsen. Voorbeelden zijn de ontwikkeling van het plein voor het gemeentehuis, de ontwikkeling van de toekomstvisie, het creëren van een hondenspeelveld, speel en beweegroute in de wijk en het fietsplan. Met dit beleid willen raad en college inwonerbetrokkenheid verankeren en de kwaliteit van participatietrajecten verbeteren, zonder daarbij uit het oog te verliezen dat participatie vraagt om maatwerk.

# Waar we het over hebben

**Het is inmiddels een begrip dat overal opduikt: inwonerparticipatie. Maar waar hebben we het dan eigenlijk over? En waarom hebben we in de gemeente Dalfsen de voorkeur voor het woord inwonerbetrokkenheid?**

## Inwonerparticipatie of inwonerbetrokkenheid?

Een vastgestelde definitie van inwonerparticipatie is er (nog) niet: het woord staat bijvoorbeeld niet in de Van Dale. In het algemeen wordt het begrepen als het actief betrekken van inwoners, ondernemers, maatschappelijke organisaties en andere betrokkenen bij projecten en processen van de gemeente. Het kan gaan om het voorbereiden van beleid of projecten, maar ook om de uitvoering of evaluatie daarvan.

Maar zoals al eerder beschreven<sup>2</sup>: het woord inwonerparticipatie, begrepen op die manier, volstaat eigenlijk niet meer. Inwoners willen steeds meer samendoen met de gemeente of zelfstandig taken overnemen. Daarom is inwonerbetrokkenheid een passender term. Het gaat daarbij niet alleen om het betrekken van inwoners, ondernemers en andere betrokkenen bij projecten en processen van de gemeente, maar evengoed om het betrekken van de gemeente bij plannen en projecten van inwoners.

Inwonerbetrokkenheid in de gemeente Dalfsen is daarom als volgt gedefinieerd:

*“Het betrekken van inwoners, ondernemers, maatschappelijke organisaties en andere betrokkenen bij projecten en processen van de gemeente. En het aanmoedigen van ideeën en initiatieven vanuit de Dalfser samenleving om de gemeente Dalfsen mooier te maken.”*

## Representatieve en participatieve democratie

Wanneer we nadenken over inwonerbetrokkenheid hebben we het over de invloed van inwoners (alle inwoners) op wat de gemeentelijke organisatie doet. Inwoners hebben via hun stemrecht invloed op de samenstelling van de gemeenteraad. De inwoner wordt vertegenwoordigd ('gerepresenteerd') door de gekozen gemeenteraadsleden, dat noemen we representatieve democratie. De vorm van inwonerbetrokkenheid waar het in dit beleid over gaat is participatief: inwoners mogen meedenken, meedoen en soms ook meebeslissen met de gemeente.

Een dilemma voor elke gemeenteraad is in hoeverre de stem van de participanten bepalend is voor het gemeentelijk besluit. De gemeenteraad is namelijk de vertegenwoordiger van *alle* Dalfsenaren. Het is onrealistisch dat alle Dalfsenaren meedoen aan elk participatietraject. En zelfs binnen een traject is het onwaarschijnlijk dat alle participanten dezelfde mening hebben. Tegelijkertijd hecht de gemeenteraad van Dalfsen aan de mening van haar betrokken inwoners die de moeite nemen om met de gemeente mee te denken. Hoe zwaar de uitkomst van een participatietraject weegt of hoeveel ruimte er is voor een inwonerinitiatief, hangt af van verschillende factoren, die in vrijwel geen enkel participatietraject gelijk zijn.

Om toch een richtlijn te geven, heeft de gemeente Dalfsen een aantal kernwaarden benoemd en uitgangspunten opgesteld. Daarin wordt uitgelegd wat we in Dalfsen bedoelen met inwonerbetrokkenheid en welke vormen er zijn.

<sup>2</sup> Gemeente Dalfsen, 'In de Kern. Communicatiebeleid 2017-2022' (februari 2017).

# Inwonerbetrokkenheid op z'n Dalfs

In de gemeente Dalfsen hebben we samen met inwoners, gemeenteraad, college en ambtenaren nagedacht over hoe we inwonerbetrokkenheid het beste kunnen vormgeven. Wat past bij Dalfsen? Drie kernwaarden en vijf uitgangspunten vormen samen onze visie.

## Drie kernwaarden

Aan de basis van onze visie liggen drie kernwaarden. Deze waarden zeggen iets over de manier waarop we naar inwonerbetrokkenheid kijken en hoe we dit willen doen. Deze kernwaarden zijn opgesteld op basis van de gesprekken met gemeenteraad, college, ambtenaren en inwoners. Ze sluiten ook aan bij de Toekomstvisie 2030 'Voor Elkaar', waarin noaberschap, erbij horen, nuchterheid en respect de basiswaarden vormen.



**Open** We zijn benieuwd naar elkaars mening en ideeën en verkennen met elkaar wat we voor elkaar kunnen betekenen. We hoeven het niet altijd met elkaar eens te zijn, maar luisteren met oprechte interesse en zonder te veroordelen. We staan open voor nieuwe inzichten, vanuit de gedachte: ja, mits.



**Laagdrempelig** We vinden het belangrijk dat iedereen mee kan doen. De drempel om mee te doen moet daarom zo laag mogelijk zijn. We dragen daar zorg voor in de participatietrajecten die wij als gemeente organiseren, maar willen ook dat iedereen met een eigen initiatief de gemeente weet te vinden. Dat betekent dat de afstand tussen bestuur en inwoner klein moet zijn.



**Duidelijk** We willen dat het voor iedereen duidelijk is wat er verwacht kan worden, nog voor een participatietraject van start gaat. We zijn daarom duidelijk over de stappen die we wel en niet zetten en communiceren dat actief. We houden elkaar op de hoogte gedurende het proces, niet alleen over de successen maar ook over lastigheden of vertragingen. Duidelijkheid betekent ook dat elke partij helder is over wat zij wel en niet kan doen en waarom dat zo is.

## Vijf uitgangspunten

De drie kernwaarden vertalen zich naar vijf uitgangspunten die de werkwijze voor inwonerbetrokkenheid in de gemeente Dalfsen kenmerken. Deze uitgangspunten geven aan wat onze visie in de praktijk betekent. We noemen dit bewust uitgangspunten. Dit beleid staat namelijk niet los van ander beleid in Dalfsen, waarin ook ambities en doelen staan beschreven, zoals de Omgevingsvisie. We zoeken daarin altijd naar een goede balans.



### 1 Maatschappelijke waarde staat centraal

Centraal staat een mooiere, betere gemeente voor iedereen. Of anders gezegd: het creëren van maatschappelijke waarde. Dat kan door maatschappelijke problemen op te lossen waar inwoners van de gemeente tegenaanlopen, door dingen te willen verbeteren, of door met een plan te komen voor iets wat er nog niet is, maar waar wel behoefte aan is. Of het nou een buurtpreventieapp, een windmolen of een hondenspeelveld is, de kern is dat gemeente, inwoners, maatschappelijke organisaties, ondernemers en andere stakeholders samen aan de slag gaan voor een mooier Dalfsen.

Dit betekent niet dat iedereen het met elkaar eens hoeft te zijn of dat iedereen zich achter een plan of idee moet scharen. Het betekent wel dat het uitgangspunt moet zijn dat het iets toevoegt aan de gemeenschap en niet alleen aan het individu.

#### Wat doen we concreet om dit in de praktijk te brengen?

- We toetsen elk inwoners- en extern initiatief op maatschappelijke waarde, door problemen, behoeftes en initiatieven in kaart te brengen.
- We leggen bij een overheidsinitiatief uit wat de maatschappelijke waarde is en waarom we inwoners de ruimte willen geven hierover mee te denken, praten of beslissen.
- We beoordelen dit in samenhang met ander bestaand beleid binnen de gemeente.



### 2 Elk traject is maatwerk

Elk inwonerbetrokkenheidsproces is anders. Dat weten we inmiddels uit ervaring. Ook niet elke opgave leent zich voor participatie. Over sommige zaken heeft de gemeente bijvoorbeeld geen beslissingsbevoegdheid. Daarom moet het een weloverwogen en bewuste keuze zijn om bepaalde projecten en beleid interactief op te pakken. En is er misschien wel ruimte voor het ene initiatief, maar niet voor het andere. Elk traject vraagt om maatwerk. Afhankelijk van de opgave, de betrokkenen, de doelgroep en de randvoorwaarden kan de aanpak verschillen. In alle gevallen staan we van tevoren stil bij een aantal vragen. Deze vragen helpen om een afweging te maken of participatie wenselijk is.

#### Wat doen we concreet om dit in de praktijk te brengen?

- We werken met een afwegingskader dat duidelijk maakt hoe we tot een beslissing komen of er ruimte is voor participatie en welke overwegingen daarin een rol spelen (zie bijlage 1).
- We stellen spelregels op om vooraf duidelijk te maken waar een initiatief aan moet voldoen (zie bijlage 2).
- We zorgen dat er duidelijkheid is over het proces, maar houden daarbij ook ruimte voor flexibiliteit om maatwerk mogelijk te maken.



### 3 Heldere communicatie is essentieel

Hoewel de aard van de opgave bepaalt en elk traject maatwerk is, begrijpen we de behoefte aan houvast en duidelijkheid. Daarom is heldere communicatie essentieel. We communiceren daarom op vaste momenten in het proces en koppelen altijd terug wat het resultaat is van een participatietraject en wat we met dat resultaat hebben gedaan. Vooraf maken we helder wat er verwacht kan worden, hoe het proces er globaal uit zal zien en wie welke rol heeft. Afspraken en gesprekken leggen we vast, zodat we daarop terug kunnen vallen als dat nodig is. Dit geldt zowel voor overheidsinitiatieven als inwoner- of externe initiatieven. Om inwoners en andere stakeholders daarbij te begeleiden hebben we twee leidraden opgesteld.<sup>3</sup>

Heldere communicatie betekent niet dat altijd elke wens ingewilligd kan worden. Er zijn vrijwel altijd verschillende belangen en afwegingen die gemaakt moeten worden. Soms zijn er goede redenen om iets tóch niet te doen. Dat is ook een antwoord. Het uitgangspunt is om helder uit te leggen hoe we tot dat antwoord zijn gekomen.

#### Wat doen we concreet om dit in de praktijk te brengen?

- We zorgen voor een vast aanspreekpunt bij de gemeente, waar initiatiefnemers terecht kunnen met hun idee of plan en gemeentelijke medewerkers terecht kunnen met vragen over participatie. Dit aanspreekpunt is de schakel tussen de inwoner, ondernemers of organisatie en de gemeentelijke organisatie.
- We richten een plek in op onze website waar alle informatie over participatie te vinden is.
- We stellen vaste communicatiemomenten op bij de start van het traject. In de planning nemen we op, op welke momenten we de betrokkenen informeren over de stand van zaken. We geven aan of het gaat om een inhoudelijke of een procesupdate. De planning delen we met de betrokkenen. We vragen ook van initiatiefnemers om na te denken over de communicatie.
- We zijn voortdurend helder over de rolverdeling, het budget, de besluitvorming en de mate van invloed.



### 4 Inclusiviteit en representativiteit is ons streven

We willen graag dat iedereen mee kan doen. We realiseren ons dat de gemeente Dalfsen een gevarieerde samenstelling kent, waar verschillende voorkeuren bestaan over wat een prettige manier van participeren is. De een komt graag samen op een bijeenkomst, de ander vult liever een vragenlijst in, op papier of digitaal. Wel hebben we gemerkt dat laagdrempeligheid werkt: door mensen op te zoeken in het café of op het station, spreek je mensen die je wellicht anders niet zou treffen. We streven ernaar om altijd een combinatie van offline en online middelen en werkvormen in te zetten en daarin aandacht te hebben voor tekstueel en visueel ingestelde mensen. Afhankelijk van wat past bij de doelgroep(en) kiezen we vorm en middel(en). Het uitgangspunt is inclusiviteit. Dat betekent dat iedereen die dat wil, ook mee kan doen. Het betekent niet dat iedereen ook mee *moet* doen.

We streven ook naar representativiteit. Dat betekent dat de deelnemers aan een participatietraject een redelijke afspiegeling zijn van de bevolking en van de verschillende belanghebbenden. Daarom hebben we bijzondere aandacht voor groepen die uit zichzelf niet zo snel meepraten of meedoen, maar wél belanghebbenden zijn in een traject. Hen gaan we actiever benaderen. Groepen die we nu vaak missen zijn jongeren, laaggeletterden en nieuwe Nederlanders. We zeggen bewust dat representativiteit ons streven is. Een perfecte afspiegeling is namelijk vaak niet haalbaar. Maar we voelen ons wel verplicht ons hiervoor in te spannen. We juichen dit ook toe bij participatieinitiatieven vanuit inwoners of externe partijen.

#### Wat doen we concreet om dit in de praktijk te brengen?

- Het vaste aanspreekpunt bij de gemeente (zie hierboven onder 3) adviseert procesbegeleiders van de gemeente of de initiatiefnemer over werkvormen en middelen, op basis van een startgesprek. Hierbij staat het streven naar inclusiviteit en representativiteit centraal.
- Om mensen te bereiken die niet zo snel uit zichzelf meedoen, moeten we vaker out-of-the-box gaan denken en meer zichtbaar zijn als gemeente. Daar gaan we aan werken. Ook zetten we in op samenwerking met organisaties die zich richten op de doelgroepen die we nu vaak missen.



### 5 We evalueren en blijven leren

Van zowel gemeenteraadsleden als collegeleden als ambtelijke organisatie als inwoner vraagt inwonerbetrokkenheid een open en nieuwsgierige houding. Het succes van participatie staat of valt met de bereidheid om te luisteren naar wat een ander beweegt. Niet iedereen heeft die houding van nature. Ook niet binnen de gemeente zelf. We zijn een lerende organisatie en willen ons op dit gebied blijven ontwikkelen de komende periode. We zetten in op competenties en vaardigheden, maar ook op de juiste mensen op de juiste plaats.

#### Wat doen we concreet om dit in de praktijk te brengen?

- We stemmen de uitvoering van dit deel van het beleid af met het interne traject Goed Goan (bestuurlijke vernieuwing) en Samen verder reizen (organisatieontwikkeling) binnen de gemeente Dalfsen.

<sup>3</sup> Gemeente Dalfsen, 'Ik heb een idee, en nu? Een stappenplan hoe u als initiatiefnemer de omgeving betrekt bij participatie' (9 maart 2020); Gemeente Dalfsen, 'Wat kan ik doen bij een initiatief? Een stappenplan voor omwonenden en ander belanghouders bij een initiatief'(9 maart 2020)

# Verschillende vormen

Bij inwonerbetrokkenheid werken inwoners en overheid samen aan het oplossen van een maatschappelijk probleem of het uitdenken of uitvoeren van een nieuw project, beleid of idee. Wie het initiatief neemt – degene die met het idee komt en andere partijen vraagt mee te doen – kan verschillen. Hieronder onderscheiden we drie ‘smaken’ van inwonerbetrokkenheid: overheidsinitiatieven, inwonersinitiatieven en externe initiatieven.



Overheidsinitiatieven

Inwonersinitiatieven

Externe initiatieven

## Overheidsinitiatieven

### Wat is een overheidsinitiatief?

Bij een overheidsinitiatief is het de overheid – in dit geval de gemeente – die een project wil realiseren en daarbij inwoners en andere belanghebbenden vraagt om te participeren. Het kan ook zijn dat de gemeente beleid maakt en haar inwoners vraagt daarover mee te denken. Soms is zo'n initiatief eenmalig, bijvoorbeeld bij een inwonersavond over de toekomst van Dalfsen. Soms is het meer langdurig. Zo is er op initiatief van de gemeente een inwonerspanel, waarin een groep inwoners eens in de zoveel tijd wordt bevroegd over een bepaald onderwerp.

### Wie beslist waarover?

Het wettelijk bevoegde gezag (dit kan zowel het college als de gemeenteraad zijn) neemt bij de start van het inwonerbetrokkenheidsproces een besluit over een aantal punten. Het gaat in elk geval om het *doel* en de *intentie* van het proces, het *participatieniveau* en in hoeverre de *opbrengsten* van het traject meewerken in de besluitvorming, en de inhoudelijke en financiële *kaders* waarbinnen het traject plaatsvindt. Het bevoegd gezag doet dit op basis van een startnotitie of plan van aanpak (afhankelijk van het type traject) en de hieronder opgestelde afwegingskaders. Het kan ook zijn dat het bevoegd gezag niet zelf besluit, maar de besluitvorming elders in de organisatie belegt door middel van een mandaat. Bijvoorbeeld bij een gebiedsmanager. Zo maken we maatwerk mogelijk.

Hoewel de inhoud van het inwonerbetrokkenheidstraject en wie waarover beslist per initiatief kan verschillen, zijn er een aantal processtappen die in elk traject terugkomen. De belangrijkste stappen zetten we hieronder uiteen.

### Hoe ziet het proces voor inwonerbetrokkenheid eruit?

#### Afwegen of inwonerbetrokkenheid passend is

Inwonerbetrokkenheid kan in verschillende fasen van het project of proces plaatsvinden. Maar niet elke opgave leent zich voor participatie. Daarom moet het een weloverwogen en bewuste keuze zijn om bepaalde projecten en beleid interactief op te pakken. In alle gevallen staan we van tevoren stil bij een aantal vragen. Dat noemen we het afwegingskader inwonerbetrokkenheid. Dit kader helpt om een afweging te maken of participatie passend is.

#### Afwegingskader inwonerbetrokkenheid (zie bijlage 1 voor uitgebreide versie)

- Is er voldoende beleidsruimte (juridisch, inhoudelijk, financieel, qua tijd en planning) en/of is die te maken?
- Zijn er belanghebbenden die mee willen praten en denken en hebben ze voldoende kennis om dit te kunnen doen?
- Is er voldoende doorlooptijd?
- Is er voldoende organisatiekracht (kennis, middelen, tijd) en geld voor zo'n proces?

## Participatieniveau kiezen

Als inwonerbetrokkenheid passend is, moet er een keuze worden gemaakt op welk niveau we de inwoner willen betrekken. Kortom: hoeveel participatie dan? Om dit te bepalen gebruiken we de participatieladder. Hoe hoger op de participatieladder, des te meer verantwoordelijkheid en invloed heeft de inwoner. Hoger op de participatieladder is overigens niet altijd beter. Soms is, door allerlei omstandigheden, een lagere trede logischer en verstandiger. Om dat te bepalen hebben we een afwegingskader participatieniveau opgesteld. Na het beantwoorden van deze vragen bepalen we, samen met de antwoorden uit de eerste stap, welke trede op de Dalfser participatieladder geschikt is.

### Afwegingskader participatieniveau

- Wat is het doel van het participatietraject? Wat is ervoor nodig om dat doel te bereiken?
- Hoeveel beleidsruimte is er, zowel gemeentelijk als wettelijk?
- Wat wordt er gedaan met de uitkomsten?

### De Dalfser participatieladder

Veel gemeenten in Nederland maken gebruik van de participatieladder. Daarin wordt beschreven welke niveaus van invloed inwoners kunnen hebben op gemeentelijke processen en projecten. In Dalfsen hebben we de participatieladder zo uitgewerkt dat ook duidelijk wordt wat we met de uitkomsten doen en daarmee wat de mate van invloed is per niveau.

#### 1 Informeren (luisteren)

Het gemeentebestuur bepaalt wat er gaat gebeuren en hoe dat gaat gebeuren, en houdt de betrokkenen hiervan op de hoogte. Betrokkenen kunnen geen input leveren bij de beleidsontwikkeling of het overheidsinitiatief.

#### 2 Raadplegen (meedenken)

Het gemeentebestuur bepaalt in grote lijnen wat er gaat gebeuren en hoe dat gaat gebeuren, maar ziet betrokkenen als gesprekspartner. Het proces richt zich op het ophalen van ervaringen, meningen en nieuwe ideeën over een bepaald onderwerp, ontwikkeling of beleid. Dit levert inzicht op in de wereld van de betrokkenen. De uitkomsten weegt de politiek mee in het vormen van een oordeel, maar ze verbindt zich niet per definitie aan datgene wat er uit de gesprekken komt.

#### 3 Adviseren (meedenken/meedoen)

Het gemeentebestuur vraagt betrokkenen mee te denken over plannen of te ontwikkelen beleid zodat deze kunnen worden verrijkt en versterkt. De politiek verbindt zich in principe aan de resultaten, maar kan bij de uiteindelijke besluitvorming hiervan afwijken. Als dat het geval is, zal het bestuursorgaan dat beargumenteren.

#### 4 Coproduceren (meedoen)

Het gemeentebestuur en betrokkenen constateren een probleem of kans en gaan vervolgens gezamenlijk op zoek naar een oplossing of uitwerking daarvan. De politiek verbindt zich in principe aan deze uitkomsten bij de uiteindelijke besluitvorming, na toetsing aan vooraf gestelde randvoorwaarden.

#### 5 Meebeslissen (meebeslissen)

Het gemeentebestuur laat de ontwikkeling van, en de besluitvorming over het beleid, over aan betrokkenen, waarbij het ambtelijke apparaat een adviserende rol vervult. De politiek neemt de resultaten over, na toetsing aan de vooraf gestelde randvoorwaarden.

## Projectplan uitwerken

Verwachtingsmanagement is erg belangrijk bij inwonerbetrokkenheidstrajecten. Om ervoor te zorgen dat alle deelnemers – binnen en buiten de gemeentelijke organisatie – met dezelfde verwachtingen instappen, is het belangrijk helder op te schrijven wat de doelstelling, planning en risico's van het project of traject zijn. Maar ook wat er met de inbreng gebeurt (en *waarom* wel/niet) en wie wanneer welk besluit neemt. Daarom maken we bij elk overheidsinitiatief een projectplan. Of, als participatie onderdeel is van een groter project, maken we een plan van aanpak voor participatie dat onderdeel uitmaakt van het overkoepelende projectplan. Hoe dit er precies uitziet en hoe uitgebreid dit is, kan per traject verschillen. Maar een goed plan van aanpak heeft in elk geval een aantal vaste onderdelen:

### Checklist projectplan/plan van aanpak

- De vraag of het probleem.
- Het doel van het traject en waarom participatie wenselijk is om dat doel te bereiken.
- Op welk deel van de gemeente het participatietraject betrekking heeft. Dit kan de hele gemeente zijn, maar ook een wijk of kern.
- In hoeverre het traject aansluit bij andere trajecten binnen de gemeente, waardoor er gebruik kan worden gemaakt van elkaars ervaringen, vaardigheden en/of opgehaalde informatie. En om te voorkomen dat inwoners en andere betrokkenen overvraagd worden.
- Welke mate van invloed deelnemers hebben en wat de gemeentelijke en wettelijke kaders zijn waar rekening mee moet worden gehouden.
- Hoeveel tijd, capaciteit en budget er is.
- Wie de belanghebbenden zijn en welke belangen en emoties zij hebben (zie bijlage 3: de krachtenveldanalyse), op welke doelgroepen gefocust wordt en waarom, en wanneer we vinden dat we voldoende mensen hebben bereikt.
- Welke stappen er zijn in het proces en wie wanneer en waarover besluit. En wat er gebeurt als afspraken niet nagekomen worden.
- Welke risico's er zijn, hoe groot de kans daarop is en wat wordt gedaan om deze risico's te beheersen.
- Wie wanneer waarover op welke manier communiceert, zowel naar deelnemers als naar de buitenwereld (mensen die niet betrokken zijn) (zie bijlage 4: het communicatieplan).
- Welke vorm en middelen ingezet worden en waarom (zie bijlage 5: checklist vorm en middelen).

### Uitvoeren van het traject

Als het plan van aanpak gereed is, kunnen ambtenaren het plan gaan uitvoeren. We vinden het belangrijk dat voor iedereen duidelijk is welke fasen er zijn in de uitvoering van het participatieproces. Dit zorgt voor houvast. Daarom is dat ook onderdeel van het plan van aanpak.

### Terugkoppelen van resultaten

Cruciaal in een participatietraject is transparantie en het omgaan met verwachtingen. Door vooraf aan te geven wat we met de inbreng gaan doen, creëren we geen verwachtingen waar we (later) niet aan kunnen voldoen. Dat past bij onze kernwaarde 'duidelijk'. Daarom koppelen we een participatietraject altijd terug naar de deelnemers. Wat is er met hun inbreng gebeurd? Waar heeft het wel of niet in geresulteerd en waarom?

### Het wegen van uitkomsten en de participatieladder

De Dalfser participatieladder laat zien wie, afhankelijk van het gekozen participatieniveau, 'het laatste woord' heeft. Welk bestuursorgaan dit is, hangt af van de wettelijke bevoegdheden die elk bestuursorgaan heeft. Het bestuursorgaan is niet verplicht de mening van de participanten over te nemen, behalve als er sprake is van meebeslissen (en het besluit voldoet aan de gestelde randvoorwaarden). Wel heeft het bestuursorgaan altijd een plicht om haar keuze te motiveren. Het moet dus duidelijk zijn voor de participanten waarom het ene wel, maar het andere soms niet kan worden uitgevoerd of meegenomen.

### Evalueren en leren

We zien onszelf als een lerende organisatie. Daarom is het belangrijk om participatietrajecten te evalueren. We maken dit een vast onderdeel van het traject. We kijken terug op het doel, de gekozen route, het verloop, de oogst en de betrokkenheid. We kijken zelf terug, maar vragen ook de betrokken inwoners en andere stakeholders hoe zij het traject hebben ervaren. We gebruiken een vaste checklist, zodat duidelijk is aan welke criteria een traject moet voldoen. We vinden het belangrijk dat we ons maximaal hebben ingespannen om het tot een succes te maken. De gemeenteraad bepaalt of aan deze inspanningsverplichting is voldaan. De criteria waaraan de raad toetst zijn te vinden onder 'Evalueren en leren' (pagina 21).

## Inwonersinitiatieven

### Wat is een inwonerinitiatief?

Bij een inwonersinitiatief is het de inwoner die een idee of plan heeft en de gemeente (en mogelijk andere partijen of inwoners) vraagt te helpen bij het realiseren daarvan. Dat kan op allerlei verschillende gebieden, zoals veiligheid, leefbaarheid, groen of ruimtelijke ordening. Het kan gaan om grote innovatieve projecten zoals het samen kopen en beheren van een windmolen, maar ook om kleinere initiatieven op eigen grond waarbij je participeert met je omgeving. Of over initiatieven in de openbare ruimte zoals het aanleggen van een speel- en beweegroute of het adopteren van buurtgroen. Een inwoner gaat bij een inwonersinitiatief zelf aan de slag met het organiseren van inwonerbetrokkenheid en is daarmee eigenaar van het participatietraject. Het kan ook zijn dat inwoners de gemeente uitdagen, omdat zij vinden dat ze iets beter, goedkoper of sneller kunnen organiseren dan de gemeente. Dat heet de *Right To Challenge*. Ook de gemeente Dalfsen wil gaan experimenteren met dit uitdaagrecht. In de komende periode wil de gemeente onderzoeken voor welke onderwerpen het uitdaagrecht geschikt is, welke partijen de gemeente kunnen uitdagen en hoe er invulling wordt gegeven aan het uitdaagrecht.

Bij initiatieven in de fysieke leefomgeving wordt het onder de Omgevingswet per 1 juli 2022 verplicht om aan te geven hoe je als initiatiefnemer met participatie omgaat (zie pagina 23).

### Hoe ziet het proces voor inwonerbetrokkenheid eruit?

Hoewel de inhoud per (type) inwonersinitiatief kan verschillen, is het proces dat wordt doorlopen globaal hetzelfde. Hieronder leggen we uit hoe dat proces eruitziet en welke afwegingen we als gemeente maken. Zo is duidelijk wanneer een initiatief het meeste kans van slagen heeft.

### Afwegen wat de maatschappelijke waarde is van het initiatief

Eerder in dit document hebben we uiteengezet dat we het belangrijk vinden dat een initiatief (het leven in) Dalfsen een stukje mooier maakt (de maatschappelijke waarde). Een eerste stap is dus om op te schrijven waarom je als initiatiefnemer jouw idee wil realiseren, waar je dat wil gaan doen en op wie of wat het impact heeft of impact zou kunnen hebben. Maatschappelijke waarde is vanuit onze visie op inwonerbetrokkenheid één van onze *uitgangspunten*, maar het is geen *voorwaarde* voor een inwonersinitiatief. Het kan ook zijn dat het initiatief vooral voordelen heeft voor de initiatiefnemer zelf. We stimuleren initiatiefnemers om na te denken over het effect van hun initiatief op anderen. Het initiatief mag niet in strijd zijn met de wet- en regelgeving en gemeentelijk beleid. Het aanspreekpunt vanuit de gemeente kan helpen om dat in te schatten.

### In gesprek met de gemeente

Na het maken van een eerste opzet volgt een gesprek tussen het aanspreekpunt van de gemeente en de initiatiefnemer. We noemen dit het startgesprek. In het gesprek denkt het aanspreekpunt mee over het idee of initiatief en waar bij het opstellen van een plan van aanpak allemaal aan moet worden gedacht. Na het gesprek is de initiatiefnemer aan zet om een plan van aanpak te maken. Hierin staat globaal wat het initiatief inhoudt en hoe het verloop van het initiatief uit zal zien. Hoe meer impact het initiatief heeft op de omgeving, des te waarschijnlijker het is dat het proces langer duurt en de rol van de gemeente ('samen doen') groter is. Het plan van aanpak gaat dan soms ook langs het college of de gemeenteraad. Het aanspreekpunt van de gemeente kan dat op basis van het startgesprek inschatten. Het plan van aanpak geeft houvast voor de initiatiefnemer én voor de gemeentelijke organisatie en het gemeentelijke bestuur.

### In gesprek met de belanghebbenden

De initiatiefnemer gaat in gesprek met de belanghebbenden die in kaart zijn gebracht. Dat kan met elke belanghebbende afzonderlijk, maar ook in de vorm van een groepsgesprek. Er wordt een verslag gemaakt van dit gesprek, waaruit duidelijk moet zijn hoe de belanghebbenden denken over het initiatief en of zij bezwaren hebben. Afhankelijk van de impact van het traject moet dit meer of minder uitgebreid. Het aanspreekpunt van de gemeente kan helpen bepalen waaraan moet worden voldaan. Een indruk geeft de brochure 'Ik heb een idee, en nu?'<sup>4</sup> De initiatiefnemer koppelt zelf terug aan de gesprekpartners wat er met hun opmerkingen gaat gebeuren.

### Het projectplan bijstellen, indien nodig

Het kan zijn dat het nodig is het projectplan bij te stellen door de uitkomsten van de gesprekken. Als het grote veranderingen zijn, is het mogelijk dat er nog een gesprek met de gemeente en/of belanghebbenden volgt.

### Verzoek indienen bij de gemeente inclusief verslaglegging

De initiatiefnemer dient het verzoek in bij de gemeente. Wij gaan daarmee aan de slag. De initiatiefnemer informeert de belanghebbenden over de stand van zaken.

<sup>4</sup> Gemeente Dalfsen, 'Ik heb een idee, en nu? Een stappenplan hoe u als initiatiefnemer de omgeving betreft bij participatie' (9 maart 2020).



### Het bevoegd gezag besluit of het initiatief door kan gaan of niet

Het bevoegd gezag besluit of het initiatief door kan gaan of niet en legt uit waarom dat zo is. Het aanspreekpunt bij de gemeente laat de initiatiefnemer dat weten. Dat noemen we het eindgesprek. In dat gesprek zal het aanspreekpunt laten weten wat de redenen zijn voor de gemaakte keuze. Het bevoegd gezag moet haar besluit namelijk altijd motiveren. Dat past bij onze kernwaarde 'duidelijk' en het uitgangspunt 'heldere communicatie'. Als een initiatief geen steun krijgt van de gemeente, maar niet in strijd is met wet- en regelgeving, kan het zijn dat het initiatief alsnog op een andere manier, zonder ondersteuning van de gemeente, wordt gerealiseerd.

Het eindgesprek is ook gelijk het moment om te bespreken welke rol de gemeente kan spelen in de uitvoering van het initiatief, als daar een rol voor de gemeente in gewenst is. De initiatiefnemer laat de uitkomst weten aan de belanghebbenden.

### Van welk participatieniveau is sprake?

Bij inwonersinitiatieven neemt de initiatiefnemer het voortouw en ondersteunt de gemeente daarin waar mogelijk.

### Wanneer kan een initiatief doorgaan en wie beslist dat?

De gemeenteraad of het college beslist doorgaans of een inwonersinitiatief kan worden ondersteund door de gemeente. Soms zal dat betekenen dat het initiatief wel of niet door kan gaan. Maar het kan ook zijn dat het initiatief op een andere manier, zonder ondersteuning van de gemeente, wordt gerealiseerd. In sommige gevallen, bijvoorbeeld als het initiatief in het beleid past, is er geen besluit nodig.

Als er een besluit van het bevoegd gezag (of de mandaathouder) nodig is, dan wordt uitgelegd hoe verschillende belangen zijn afgewogen. Om duidelijkheid te geven over welke overwegingen in elk geval meespelen, naast vereisten en overwegingen vanuit ander beleid dat relevant is voor het betreffende initiatief, hebben we de volgende spelregels opgesteld:

#### Wel ruimte voor het initiatief:

- Er is een goede kans dat het initiatief de kwaliteit van het wonen, werken en/of leven in de gemeente Dalfsen (of voor een deel van de gemeente Dalfsen) verbetert.
- Inwoners willen graag (eventueel samen met de gemeente) plannen maken en/of uitvoeren. Beide partijen zijn bereid daar tijd voor vrij te maken en het onderwerp leent zich daar goed voor.
- Er is voldoende draagvlak voor het initiatief (de gespreksverslagen vormen hiervoor de basis).
- Er zijn duidelijke afspraken gemaakt over de duur van het initiatief of project, inclusief wie de verantwoordelijkheid draagt voor het beheer van het initiatief na afloop.

#### Geen ruimte voor het initiatief:

- Er is nauwelijks ruimte voor het initiatief binnen bestaande kaders en/of wetgeving.
- Het initiatief gaat over een probleem, onderwerp of thema waar de gemeente niet verantwoordelijk voor is.
- Er is geen ruimte voor professionele en/of onafhankelijke procesbegeleiding, terwijl de situatie daar wel om vraagt.

### Wie is het aanspreekpunt?

Bij een inwonersinitiatief is, zoals gezegd, de inwoner de initiatiefnemer. Maar dat wil niet zeggen dat de inwoners alles alleen moet uitzoeken. In de gesprekken die zijn gevoerd met inwoners en organisaties om dit participatiebeleid op te stellen, kwam naar voren dat het fijn zou zijn als er één aanspreekpunt is binnen de gemeente, waar mensen met hun initiatief of vragen terecht kunnen.

De gemeente neemt deze suggesties ter harte. Om ervoor te zorgen dat de informatievoorziening goed verloopt en de vrijheid wordt gevoeld om te participeren, worden er een aantal aanspreekpunten aangesteld. Dit zijn de **gebiedsmanagers**. Elk van de gebiedsmanagers heeft een deel van de gemeente Dalfsen als werkgebied en is het aanspreekpunt voor participatie in dat gebied. De gebiedsmanager legt de verbinding tussen de gemeente en inwoner, denkt mee over het projectplan, luistert en stimuleert. Dit aanspreekpunt moet gemakkelijk te benaderen zijn voor Dalfsenaren. De gemeente gaat zich inzetten om de gebiedsmanagers zichtbaar te maken en zo uit te rusten dat zij deze brugfunctie goed kunnen vervullen.

#### In de praktijk

Heeft u een initiatief in gedachten in een bepaald deel van de gemeente? Wilt u sparren over hoe u participatie het beste kunt inrichten of wilt u de gemeente uitdagen? Dan kunt u terecht bij één van onze gebiedsmanagers. Contactgegevens vindt u op de website van onze gemeente.

### Externe initiatieven

Bij een extern initiatief is het een externe partij, zoals een ondernemer of maatschappelijke organisatie, die iets wil realiseren (met impact) in de gemeente. Deze partij vraagt de gemeente en inwoners dan om te participeren. Soms is dit een voorwaarde voor ondernemers om een opdracht te mogen uitvoeren in de gemeente. Zij moeten dan kunnen aantonen dat er acceptatie is voor hun plannen. Als de gemeente er een besluit over kan nemen, dan kan de gemeente afdwingen dat participatie plaatsvindt. In principe doorlopen externe initiatieven dezelfde stappen als inwonersinitiatieven en gelden voor hen dezelfde afspraken.

Een ander extern initiatief dat toelichting verdient zijn initiatieven van andere overheden, zoals buurgemeenten, provincies of het Rijk. Het gaat dan om initiatieven die invloed hebben op de inwoners van de gemeente Dalfsen. Denk aan het aanpakken van de provinciale weg of nieuwe bebouwing aan onze gemeentegrens. De gemeente Dalfsen is er voor haar inwoners en vindt het belangrijk dat zij op de hoogte worden gehouden van externe initiatieven die mogelijk impact hebben op hun directe leefomgeving. Tegelijkertijd is de gemeente vaak beperkt in haar mogelijkheden om inwoners daarover te laten meepraten of meebeslissen, omdat dit buiten haar bevoegdheid ligt. Het afdwingen van participatie is dan niet altijd mogelijk. In het kader van 'samen', en onze kernwaarden 'open' en 'duidelijk', stellen we onszelf de taak om onze inwoners actief over deze initiatieven te informeren en andere overheden aan te moedigen in gesprek te gaan met onze inwoners.

# Ieder een eigen rol

**Bij participatie- of inwonerbetrokkenheidsprocessen heeft ieder een eigen rol, die soms gedurende het proces verandert. In elk proces is in elk geval sprake van een initiatiefnemer, een ondersteuner en een beslisser.**

De initiatiefnemer is de proceseigenaar, oftewel: degene die het plan uitwerkt, verbinding zoekt met anderen en de organisatie en uitvoering regelt. Dit is de inwoner bij een inwonersinitiatief, de externe partij bij een extern initiatief en de overheid bij een overheidsinitiatief. Bij een inwonersinitiatief is de overheid ondersteuner: de gemeente denkt mee en is de schakel tussen de gemeente en de initiatiefnemer. Het wettelijk bevoegd gezag is in veel gevallen de beslisser. Dit kan zowel het college als de gemeenteraad zijn, of per mandaat elders in de gemeentelijke organisatie belegd zijn. Bij grote initiatieven met veel impact op de omgeving, is de gemeenteraad in veel gevallen de beslisser. Dat komt omdat de gemeenteraad het hoogste bestuurlijke orgaan is op gemeentelijk niveau. De gemeenteraad houdt als volksvertegenwoordiger altijd het algemeen belang in het oog.

Ook binnen de gemeente zijn er verschillende rollen te verdelen. Hieronder lichten we toe welke rol de gemeenteraad, het college van burgemeester en wethouder, en de ambtelijke organisatie heeft. Daarna bekijken we de rol van ketenpartners, inwoners en stakeholders.

## Rollen binnen de gemeente

### De gemeenteraad

De gemeenteraad bewaakt het democratisch proces. De raad heeft de taak om te controleren of het college van burgemeester en wethouders zijn rol goed vervult, om kaders te stellen en thema's op de agenda te zetten, en, uiteraard, om de belangen van alle Dalfsenaren te vertegenwoordigen. Op welke rol de nadruk ligt, verschilt per initiatief en per fase waarin het initiatief zich bevindt.

De gemeenteraad van Dalfsen vindt het belangrijk dat participanten en initiatiefnemers weten wat ze kunnen verwachten. In de beginfase van elk participatietraject dat wordt voorgelegd aan de raad, doet de raad dat met name door **kaders te stellen**. Het gaat dan bijvoorbeeld om inhoudelijke kaders (waarover, op welk niveau, wie welke rol), financiële kaders (tijd, geld, middelen) en proceskaders (de werkwijze). De gemeenteraad speelt ook een kaderstellende rol bij het vaststellen van beleid en verordeningen, waaronder dit participatiebeleid en een toekomstige participatieverordening. Daarin worden de grote lijnen uitgezet.

Is het inwonerbetrokkenheidstraject van start gegaan? Dan verdwijnt de gemeenteraad wat meer naar de achtergrond en is het aan de ambtelijke organisatie en het college van B&W om aan de slag te gaan met de uitvoering. De raad **controleert** hoe de uitvoering van het participatietraject verloopt. Als er aan het eind van het traject **een besluit** moet worden genomen, dan doet het college of de gemeenteraad dat, afhankelijk van hun wettelijke bevoegdheid. De raadsleden nemen dan zowel het participatietraject mee – bijvoorbeeld wat de deelnemers van het participatietraject vonden en wat zij tijdens het traject hebben ingebracht – als andere belangen en randvoorwaarden. Deze belangen **wegen zij af** om tot een besluit te komen. Daarbij houdt de gemeenteraad altijd het belang van *alle* inwoners van de gemeente Dalfsen in het oog, haar **volksvertegenwoordigende** rol.

De gemeenteraad wordt ondersteund door de griffie. De griffie adviseert raadsleden, maar is ook de spil tussen de gemeenteraad en ambtenaren, en gemeenteraad en inwoners.

## College van B&W

Het college van B&W bestaat uit de burgemeester en wethouders. Het college heeft een gezamenlijke verantwoordelijkheid voor alle besluiten die het neemt. In Dalfsen heeft elk collegelid een eigen portefeuille. Dat betekent dat ze bepaalde thema's of onderwerpen hebben waar ze zich mee bezighouden, zoals zorg, verkeer of onderwijs. Afhankelijk van waar een inwonerbetrokkenheidstraject over gaat, zal er een bestuurder zijn die de vertegenwoordiger is op dat dossier. In de praktijk is het vaak de ambtelijke organisatie die de praktische uitvoering van een inwonerbetrokkenheidstraject doet en ook het contact met de inwoners verzorgt. De ambtenaar vertegenwoordigt dan het college.

Het college van B&W in Dalfsen vindt het belangrijk dat Dalfsenaren de vrijheid voelen om mee te praten, denken en doen over hun omgeving. Om dat te kunnen faciliteren is het belangrijk dat er duidelijke spelregels zijn én genoeg menskracht binnen de gemeentelijke organisatie om dit in goede banen te leiden.

### Rol in Omgevingswet

Het college krijgt onder de Omgevingswet meer bevoegdheden bij de uitvoering van het beleid. De gemeenteraad gaat meer over de hoofdlijnen en het monitoren van de resultaten. Ook is het college straks het bevoegd gezag voor de omgevingsvergunning. Met de Omgevingsvisie en het omgevingsplan legt de raad de doelen vast en stuurt op de realisatie hiervan. Over initiatieven en (bouw)plannen die passen binnen het omgevingsplan, maar waarvoor een vergunning is vereist, geeft het college eenvoudig en snel uitsluit. De gemeenteraad geeft advies over de activiteiten die niet mogelijk zijn volgens het omgevingsplan: de zogenoemde buitenplanse omgevingsplanactiviteiten. De gemeenteraad moet vastleggen in welke gevallen zij gebruik wil maken van het adviesrecht. Dit is een verzwaard, bindend advies waarvan het college niet mag afwijken. Als de gemeenteraad een negatief advies geeft, dan mag het college de omgevingsvergunning niet verlenen. Daarnaast kan de gemeenteraad met een raadsbesluit ook gevallen aanwijzen waarin participatie verplicht is. Dit inwonerbetrokkenheidsbeleid geeft aan wat er in die gevallen van initiatiefnemers wordt verwacht.

## Ambtenaren

De ambtenaren van de gemeente Dalfsen zorgen dat beleid goed wordt opgesteld en uitgevoerd. Gebiedsmanagers, ruimtecoaches, case managers, projectleiders en beleidsmedewerkers: het zijn allemaal ambtenaren met een eigen expertise. In participatietrajecten kunnen ambtenaren verschillende rollen hebben. Zij kunnen **adviseren** over het opzetten en uitvoeren van een participatietraject. Maar ambtenaren vormen ook de schakel tussen het gemeentelijke bestuur en de Dalfser samenleving. Zij kunnen inwoners, organisaties en de overheid met elkaar **verbinden**. Een bijzondere rol is weggelegd voor de gebiedsmanagers. Zij zijn het eerste aanspreekpunt voor vragen over participatie. Zij gaan in gesprek met inwoners die met een initiatief naar de gemeente komen en kijken hoe zij dat initiatief verder kunnen helpen. En koppelen terug naar de bestuurlijk verantwoordelijke, die vervolgens terugkoppelt naar de gemeenteraad.

## Ketenpartners

Naast de gemeente Dalfsen zelf, zijn er nog andere ketenpartners die een rol kunnen spelen in participatietrajecten. Dit zijn bijvoorbeeld buurgemeenten van Dalfsen als Zwolle en Ommen, maar ook de provincie Overijssel, het waterschap, de veiligheidsregio en de omgevingsdienst. Met deze partners werkt de gemeente samen, afhankelijk van de opgave. Door samen te werken met ketenpartners wordt het voor de inwoner makkelijker om te begrijpen hoe verschillende overheden werken en welke regels en procedures er zijn. Samenwerken gaat niet vanzelf, daarom blijven we als gemeente investeren in de relatie met onze ketenpartners, ook met het oog op de Omgevingswet, dat uitgaat van een goede ketensamenwerking.

## Inwoners

Niet te vergeten is de rol van de inwoners van de gemeente Dalfsen. Inwoners kunnen kiezen bij welke participatietrajecten van de gemeente, externen of mede-inwoners zij betrokken willen zijn en op welke manier. Zij kunnen meedoen als toehoorder, raadgever, meedenker, mee-uitvoerder of mee-beslisser. En dat doen in de rol van initiatiefnemer, belanghebbende of betrokkene. Soms kiezen inwoners ervoor om zich te verenigen. Een voorbeeld hiervan zijn de verschillende verenigingen voor plaatselijk belang, die de gemeente regelmatig van advies voorzien. Een ander voorbeeld is Dorpen van Morgen, waarbinnen inwoners van Nieuwleusen, Oudleusen, Lemelerveld, Hoonhorst en Dalfsen zich hardmaken voor een duurzame toekomst. Ook is er in Dalfsen een Participatieraad, een onafhankelijke adviesraad waarin inwoners meedenken over het sociaal domein. Voor de gemeente Dalfsen zijn dit belangrijke gesprekspartners.

## Externe partijen

Naast inwoners zijn er nog ondernemers, corporaties en maatschappelijke organisaties die een rol kunnen spelen in participatietrajecten. Deze partijen noemen we voor het gemak hier 'externe partijen'. Deze partijen kunnen initiatiefnemer zijn. Of bij inwoners- of overheidsinitiatieven een rol spelen als belanghebbende of betrokkene. Denk bijvoorbeeld aan een participatietraject rondom duurzame energie, waar ook de netbeheerder aanhaakt.

# Evaluëren en Leren

**Inwonerbetrokkenheid is relatief nieuw, ook voor de gemeente Dalfsen. In de afgelopen jaren hebben we ervaring opgedaan, maar we weten nog lang niet alles. En we komen wel eens een hobbel tegen. Gelukkig maar, want dat maakt ons menselijk. Belangrijk is dat we het leren en evalueren vast onderdeel maken van participatietrajecten.**

Om te kunnen leren van onze ervaringen hebben we een checklist opgesteld voor de evaluatie van participatietrajecten. Daarin toetsen we hoe het traject is verlopen. We maken onderscheid tussen het proces, de inhoud en de samenwerking. De gemeenteraad kan deze checklist gebruiken om haar controlerende rol uit te voeren. Tegelijkertijd biedt het houvast aan de ambtelijke organisatie om te bepalen wat hun inspanningsverplichting inhoudt.

### Het proces

- Is er voldoende gedaan om de verwachtingen goed te managen bij deelnemers, belanghebbenden, en medewerkers en bestuurders binnen de gemeente?
- Heeft de initiatiefnemer zich voldoende ingespannen om een diverse groep belanghebbenden te betrekken? Is daarbij extra inzet gepleegd om ook mensen die van nature minder snel kunnen of willen meepraten te bereiken?
- Zijn zowel betrokkenen als niet-betrokkenen vooraf, tussentijds en na het participatietraject geïnformeerd over de stand van zaken? Het gaat zowel over informeren over de inhoud – belangrijke mijlpalen of besluiten – als over het proces – waar staan we nu, wie is aan zet.
- Was er helderheid over de rolverdeling en verantwoordelijkheden binnen het traject?
- Heeft er een evaluatie plaatsgevonden bij de deelnemers? In hoeverre zijn zij tevreden over de uitkomst van het participatietraject (1) en de uitvoering van het participatietraject (2)?

### De inhoud

- Is er een plan van aanpak gemaakt? Was deze voldoende concreet voordat het traject werd ingezet?
- Heeft het participatietraject het beoogde doel (en subdoelstellingen) behaald? Zo ja, is duidelijk waarom het succesvol was? Zo niet, is duidelijk waarom niet, en welke leermomenten er zijn voor de toekomst?

### De samenwerking

- Heeft de gemeente of initiatiefnemer zich voldoende ingespannen om de juiste partijen tijdig bij het initiatief te betrekken?
- Heeft er een evaluatie plaatsgevonden onder de betrokken partijen (inclusief de eigen gemeentelijke organisatie)? In hoeverre zijn zij tevreden over de uitkomst van het participatietraject (1) en de uitvoering van het participatietraject (2)?

## Bestuurlijke vernieuwing

Inwonerbetrokkenheid gaat over de samenwerking tussen de gemeente en gemeenschap. Ook de bestuurlijke verhoudingen op het gemeentehuis zijn belangrijk voor de werking van de lokale democratie. Het gaat dan bijvoorbeeld over de samenwerking tussen raad en college, het vergadermodel en het besluitvormingsproces. Voor een soepel samenspel binnen het gemeentehuis en met gemeenschap is het nodig dat processen, houding en cultuur aansluiten op de ontwikkelingen die door bijvoorbeeld inwonerbetrokkenheid en de Omgevingswet worden ingezet. De lokale democratie is continu in ontwikkeling.

De door de gemeente uitgevoerde Quick Scan Lokale Democratie heeft een aantal inzichten opgeleverd, die relevant zijn voor inwonerbetrokkenheid en die we hebben meegenomen bij het opstellen van dit beleid.

Met de uitkomsten van de Quick Scan zijn we aan de slag:

- Het stimuleren van een open, nieuwsgierige houding naar participatie, in het bijzonder naar inwoners en externe partijen die met een initiatief bij de gemeente aankloppen. We willen uitgaan van 'Ja, mits...'
- Het toerusten van ambtenaren met kennis en vaardigheden om participatie in goede banen te leiden, in het bijzonder de gebiedsmanagers.
- Het maken van werkafspraken tussen ambtelijke organisatie, gemeenteraad en college om de kaders en richtlijnen in dit beleid handen en voeten te geven.

## Participatie in ontwikkeling

**Dit participatiebeleid staat niet op zichzelf. Als gemeente Dalfsen vinden we het belangrijk dat we handvatten bieden aan onze medewerkers, bestuurders, inwoners en ondernemers, maar moeten we ons ook houden aan wetten opgesteld door de Rijksoverheid. Zo treedt in 2022 de Omgevingswet in werking, waarin participatie een belangrijk onderdeel is. Ook is de verwachting dat de Wet Versterking Participatie op Lokaal Niveau in de komende jaren van kracht zal gaan. We spelen daar met dit beleid alvast op in.**

### Omgevingswet

Participatie is een belangrijk onderdeel van de Omgevingswet, die naar verwachting op 1 juli 2022 in werking zal treden. De Omgevingswet gaat in de kern over ruimte geven, loslaten en vertrouwen, over een andere verdeling van verantwoordelijkheden tussen overheid en samenleving. De Omgevingswet wil meer ruimte geven voor ideeën van initiatiefnemers en voor lokale afwegingen. Daarin wegen de belangen van betrokkenen nadrukkelijk mee. De wet zegt alleen dat er participatie moet plaatsvinden, maar niet hoe dat moet. Dit geeft gemeenten ruimte om eigen werkwijzen te ontwikkelen, zoals we met dit inwonerbetrokkenheidsbeleid doen.

Bij participatie in het kader van de Omgevingswet is het van belang om onderscheid te maken tussen:

#### ■ Participatie bij het maken van de Omgevingsvisie, het omgevingsplan en programma's

Hierbij gaat het om ideeën ophalen of samen een visie of een plan ontwikkelen. Vanuit de wet geldt een kennisgevings- en een motiveringsplicht bij de Omgevingsvisie en het omgevingsplan: het bevoegd gezag geeft bij de kennisgeving van een besluit aan hoe de participatie wordt vormgegeven en het bevoegd gezag geeft bij de vaststelling van het besluit aan hoe inwoners, bedrijven, maatschappelijke organisaties en bestuursorganen betrokken zijn geweest bij de voorbereiding en wat de resultaten daarvan zijn (motivering).

#### ■ Participatie bij de behandeling van initiatieven en vergunningaanvragen

Hierbij gaat het om het horen en zorgvuldig afwegen van de belangen van de direct betrokkenen bij het initiatief. Bij het indienen van een vergunningaanvraag krijgt de initiatiefnemer te maken met de aanvraagvereiste participatie. Hierbij geeft de initiatiefnemer aan of, en zo ja hoe, inwoners, bedrijven, maatschappelijke organisaties en bestuursorganen bij de voorbereiding van de aanvraag zijn betrokken en wat de resultaten daarvan zijn.

De motiveringsplicht en kennisgeving stimuleren het bevoegd gezag tot participatie, de aanvraagvereiste stimuleert de initiatiefnemer tot participatie. Dit inwonerbetrokkenheidsbeleid geeft voor beide situaties aan hoe de gemeenteraad verwacht dat hiermee om wordt gegaan.

## Wet Versterking Participatie op Lokaal Niveau

In juni 2020 werd het ontwerpvoorstel Wet Versterking Participatie op Lokaal Niveau door de ministerraad voor advies naar de Raad van State gestuurd. Hoewel het nog niet zo ver is, zou dit op termijn een aanpassing van de Gemeentewet kunnen betekenen. Naar verwachting speelt hierin het uitdaagrecht of *Right to Challenge* een rol. Ook de gemeente Dalfsen wil gaan experimenteren met dit uitdaagrecht. In de komende periode wil de gemeente onderzoeken voor welke onderwerpen het uitdaagrecht geschikt is, welke partijen de gemeente kunnen uitdagen en hoe er invulling wordt gegeven aan het uitdaagrecht.

De wetswijziging betekent in de praktijk dat de gemeentelijke inspraakverordening verbreed wordt naar een **participatieverordening**. De participatieverordening is eigenlijk de wettelijke variant van dit participatiebeleid. We hebben in dit beleid alle onderwerpen behandeld die in de modelverordening (zoals opgesteld door de VNG in 2021<sup>5</sup>) ingevuld dienen te worden. Het wetsvoorstel stimuleert gemeenten om participatiebeleid op te stellen. Daaraan hebben we met dit beleid voldaan. Na het vaststellen van dit beleid zal de gemeente Dalfsen met de participatieverordening aan de slag gaan. De verwachting is dat deze verordening op termijn de huidige inspraakverordening zal vervangen.

## Preventiebeleid

Preventie neemt een belangrijke plek in binnen het sociaal domein in de gemeente Dalfsen. Ons preventiebeleid stimuleert co-creatie en participatie van inwoners, onder meer door het faciliteren en ondersteunen van organisaties, inwoners en initiatieven die bijdragen aan onze preventiedoelen. Ook wordt er gebiedsgericht gekeken naar mogelijkheden voor collectief aanbod. Daarvoor wordt data gebruikt, maar gaan we ook in gesprek met inwoners om te peilen wat er nodig is. Het preventiebeleid heeft dus raakvlakken met dit inwonerbetrokkenheidsbeleid. Tijdens gesprekken over de toegang tot zorg en ondersteuning is door enkele inwoners aangegeven dat ze graag met de gemeente mee willen denken over verschillende onderwerpen. Dit kan bijvoorbeeld via verbreding van het huidige inwonerpanel.

## IBOR

IBOR staat voor Integraal Beleid Openbare Ruimte. Het IBOR beschrijft de lijnen waarlangs de gemeente, samen met de gebruikers van de openbare ruimte (zoals inwoners en ondernemers) de openbare ruimte in stand wil houden en wil ontwikkelen. Hieronder vallen ook plannen voor de fysieke leefomgeving, zoals initiatieven van inwoners of ondernemers om vrijwillig bij te dragen aan het beheer en de inrichting van de openbare ruimte. De kaders en uitgangspunten die zijn opgesteld in dit gemeentebrede beleid voor inwonerbetrokkenheid sluiten aan bij de opgestelde kaders en uitgangspunten in het beleidsplan IBOR.<sup>6</sup>

Ook sluit het aan bij de in 2020 opgestelde leidraden voor initiatiefnemers en ondernemers die participatie willen of moeten toepassen in de fysieke leefomgeving.<sup>7</sup>

<sup>5</sup> Vereniging van Nederlandse Gemeenten; Berenschot, 'Aan de slag met participatie. Handreiking.' (31 maart 2021), p50 en verder.

<sup>6</sup> Zie: Gemeente Dalfsen, 'Kadernota Integraal beleid openbare ruimte' (5 maart 2021).

<sup>7</sup> Gemeente Dalfsen, 'Ik heb een idee, en nu? Een stappenplan hoe u als initiatiefnemer de omgeving betreft bij participatie' (9 maart 2020); Gemeente Dalfsen, 'Wat kan ik doen bij een initiatief? Een stappenplan voor omwonenden en ander belanghouders bij een initiatief' (9 maart 2020).

## Bronnenlijst

- Aan de slag met de omgevingswet, Presentatie 'Participatie in de Omgevingswet. Participatiebeleid' (18 juni 2020), via: <https://aandeslagmetdeomgevingswet.nl/@246537/participatie-omgevingswet-participatiebeleid/>
- Gemeente Bergen NH; Twynstra Gudde, 'Participatie: Gemeente Bergen NH' (oktober 2020).
- Gemeente Bodegraven-Reeuwijk, 'Participatieverordening gemeente Bodegraven-Reeuwijk 2021 (geldend vanaf 22 juli 2021).
- Gemeente De Bilt, 'Nota Participatiebeleid. Samenwerken in De Bilt' (april 2019).
- Gemeente Dalfsen, 'Bestuursprogramma 2018-2022' (september 2018).
- Gemeente Dalfsen, 'Presentatie uitkomsten Dalfsblauw past bij jou!', [www.dalfsblauw.nl](http://www.dalfsblauw.nl)
- Gemeente Dalfsen, 'Dichtbij-DALFSEN-dichtbij. Coalitiedocument van Gemeentebelangen en CDA 2018-2022' (mei 2018).
- Gemeente Dalfsen, 'Evaluatie denktank toekomstvisie' (10 juni 2020).
- Gemeente Dalfsen, 'Experiment participatie onder de omgevingswet. Evaluatieverslag' (29 oktober 2019).
- Gemeente Dalfsen, 'Handboek burgerparticipatie' (maart 2012).
- Gemeente Dalfsen, 'Ik heb een idee, en nu? Een stappenplan hoe u als initiatiefnemer de omgeving betreft bij participatie' (9 maart 2020).
- Gemeente Dalfsen, 'In de Kern. Communicatiebeleid 2017-2022' (februari 2017).
- Gemeente Dalfsen, 'Kadernota Integraal beleid openbare ruimte' (5 maart 2021).
- Gemeente Dalfsen, 'Kleurrijke Kubus. Raadsagenda 2018-2022' (april 2018).
- Gemeente Dalfsen; BügelHajema Adviseurs, 'Omgevingsvisie Dalfsen' (oktober 2021).
- Gemeente Dalfsen, 'Op papier summier, in de praktijk rijk. Evaluatie burgerparticipatie Dalfsen' (november 2010).
- Gemeente Dalfsen, 'De communicatie van de gemeente Dalfsen – 2019. Resultaten van een onderzoek naar de ervaringen en behoeften van inwoners' (17 december 2019).
- Gemeente Dalfsen, 'Schetsontwerp Centrumplan. Resultaten inspraak en gewenste dorp.' (november 2020).
- Gemeente Dalfsen, 'Startnotitie Goed Goan. Ontwikkeling van het bestuur in de Dalfser samenleving' (maart 2020).
- Gemeente Dalfsen, 'Voor Elkaar. Toekomstvisie Dalfsen 2030'.
- Gemeente Dalfsen, 'Wat kan ik doen bij een initiatief? Een stappenplan voor omwonenden en ander belanghouders bij een initiatief' (9 maart 2020).
- Gemeente Delft, 'Delfts Doen! Delftenaren maken de stad'.
- Gemeente Groningen, 'Groninger Participatiewerkboek' (2019).
- Gemeente Heemstede, 'Nota participatiebeleid gemeente Heemstede 2020' (17 juni 2020).
- Gemeente Montferland, 'Participatie in Montferland: Omgevingswet bestendig?!' (november 2020).
- Gemeente Utrecht, 'Samen stad maken op de Utrechtse manier', (juli 2019).
- Vereniging van Nederlandse Gemeenten, 'Hoofdrapport Quick Scan Lokale Democratie. Gemeente Dalfsen' (24 oktober 2019).
- Vereniging van Nederlandse Gemeenten, 'Samen werken aan het Right to Challenge. Inspiratiegids voor gemeenten' (2019).
- Vereniging van Nederlandse Gemeenten; Berenschot, 'Aan de slag met participatie. Handreiking.' (31 maart 2021).

# Bijlage 1: Afwegingskader inwonerbetrokkenheid bij overheidsinitiatieven

## Afwegingskader inwonerbetrokkenheid bij overheidsinitiatieven

- Is er voldoende beleidsruimte (juridisch, inhoudelijk, financieel, qua tijd en planning) en/of is die te maken?
- Zijn er belanghebbenden die mee willen praten en denken en hebben ze voldoende kennis om dit te kunnen doen?
- Is er voldoende doorlooptijd?
- Is er voldoende organisatiekracht (kennis, middelen, tijd) en geld voor zo'n proces?

### Wel kiezen voor participatie:

- Er zijn belangen van inwoners gemoeid met het project en het is een maatschappelijk gevoelig onderwerp. Zorgvuldigheid is voor het proces belangrijker dan snelheid.
- Het gaat om een ingewikkeld onderwerp. We hebben onvoldoende inzicht in de problematiek en/of oplossingsmogelijkheden en hebben de bewoners, bedrijven en maatschappelijke organisaties nodig om tot beter inzicht te komen.
- We moeten ingrijpen in de directe leefomgeving van bewoners. Bij de keuze welke maatregelen het beste zijn, is het goed om de betrokken inwoners te betrekken.
- We hebben partners (organisaties en/of inwoners) nodig om het beleid tot een succes te maken. Dan is het zinvol om samen met de partners het beleid voor te bereiden.
- Er is een goede kans dat bewoners de kwaliteit van de beleidsvoorstellen kunnen verbeteren, bijvoorbeeld omdat bewoners creatief zijn.
- Bestuurders willen graag samen met inwoners plannen maken, zijn bereid daar tijd voor vrij te maken en het onderwerp leent zich daar goed voor.

### Niet kiezen voor participatie:

- Er is nauwelijks beleidsruimte. De kaders zijn zo krap of beperkend dat er geen werkelijke ruimte is voor de inbreng en invloed van participanten.
- Het probleem is duidelijk en de oplossing ligt voor de hand: gewoon daadkrachtig besturen.
- Er is niet voldoende tijd en geld om participatie op een zorgvuldige manier te doen. De nadelen van uitstel van het beleid zijn groter dan de nadelen van het niet betrekken van de inwoners bij de voorbereiding.
- De beleidskeuzes zijn in feite al gemaakt, het besluit is voorspelbaar. Kijk of je in de volgende fase van het beleidsproces inwoners wel invloed kunt geven.
- Het gaat niet lukken om het onderwerp transparant en open te bespreken.
- Er is geen ruimte voor professionele en/of onafhankelijke procesbegeleiding, terwijl de situatie daar wel om vraagt.

# Bijlage 2: Spelregels bij inwonersinitiatieven

## Spelregels bij inwonersinitiatieven

### Wel ruimte voor het initiatief:

- Er is een goede kans dat het initiatief de kwaliteit van het wonen, werken en/of leven in de gemeente Dalfsen (of voor een deel van de gemeente Dalfsen) verbetert.
- Inwoners willen graag (eventueel samen met de gemeente) plannen maken en/of uitvoeren. Beide partijen zijn bereid daar tijd voor vrij te maken en het onderwerp leent zich daar goed voor.
- Er is voldoende draagvlak voor het initiatief (de gesprekverslagen vormen hiervoor de basis).
- Er zijn duidelijke afspraken gemaakt over de duur van het initiatief of project, inclusief wie de verantwoordelijkheid draagt voor het beheer van het initiatief na afloop.

### Geen ruimte voor het initiatief:

- Er is nauwelijks ruimte voor het initiatief binnen bestaande kaders en/of wetgeving.
- Het initiatief gaat over een probleem, onderwerp of thema waar de gemeente niet verantwoordelijk voor is.
- Er is geen ruimte voor professionele en/of onafhankelijke procesbegeleiding, terwijl de situatie daar wel om vraagt.

## Bijlage 3: Krachtenveldanalyse

Een krachtenveldanalyse is een beeld van de werkelijkheid, waarin alle relevante partijen/personen zijn opgenomen. Inclusief hun belangen en onderlinge afhankelijkheden. De opzet van de analyse is overgenomen uit het Handboek Burgerparticipatie uit maart 2012.

### Checklist krachtenveldanalyse

- Breng eerst in kaart welke actoren er zijn. Dit kun je doen door alle invalshoeken waarnaar er naar het project of beleidsthema kan worden gekeken te benoemen en vervolgens ook alle subinvalshoeken te benoemen. Bepaal per (sub)invalshoek welke organisaties en personen er zijn.
- Check het resultaat door na te gaan of je alle partijen hebt: waar je niet omheen kunt (1), waar je niet omheen wilt (2), die je altijd vergeet (3), die lastig te vinden zijn (4) en waarvan je (nog) niet weet dat ze erbij horen (5). Zie de vragen hieronder die bij elk van deze groepen horen.
- Breng de actoren in kaart in een matrix, zoals de matrix hieronder. Of zet ze op een as van belangrijk-minder belangrijk of warm contact-minder warm contact. Door de actoren in te delen in een matrix wordt duidelijk welke contacten wellicht meer aandacht vragen tijdens het participatieproces.



### Vragen die je kunt stellen bij het maken van een krachtenveldanalyse:

#### 1. De partijen waar je niet omheen kunt

Wie zitten er aan tafel als er besloten wordt over plan, voortgang en uitvoering?

Wie zijn ambtelijke voorbereiders van de plannen?

Wie zijn in staat om de plannen tegen te houden?

#### 2. De partijen waar je niet omheen wilt

Van wie wil je het 'lekenoordeel' en ervaring benutten?

Met welke deskundigheid en frisse blik kun je je voordeel doen?

Van wie kunnen geld en relaties goed van pas komen?

#### 3. De partijen die je altijd vergeet

Wie ontwikkelen er plannen in een aanpalend gebied of beleidsterrein?

Wie houden er toezicht op de kwaliteit van de besluitvorming?

Wie moeten de plannen uitvoeren?

#### 4. De partijen die lastig te vinden zijn

Wie zijn de toekomstige gebruikers/bewoners?

Wie vormen de zwijgende meerderheid?

Wie zijn degenen die geen nieuwsbrieven, advertenties en folders lezen?

#### 5. De partijen waarvan je niet weet dat ze erbij horen

Wie zijn degenen waarvan jij misschien niet vindt dat ze erbij horen, maar zichzelf wel?

Wie zijn degenen die gaandeweg - door een koerswijziging - bij de plannen betrokken raken?

## Bijlage 4: Onderdelen communicatieplan

Een communicatieplan is een hulpmiddel om een zo goed mogelijk proces neer te zetten. Het helpt om vooraf duidelijk neer te zetten hoe de terugkoppeling aan de deelnemers wordt geregeld. Ook moet er aandacht zijn voor de interne communicatie, zodat het project of de beleidsontwikkeling niet te veel losweekt van de interne organisatie. Afhankelijk van de impact van het participatietraject, zal het communicatieplan meer of minder uitgebreid zijn.

### Checklist communicatieplan

De volgende onderdelen moeten minimaal terugkomen in het interactie- en communicatieplan:

- Afbakening van het thema
- Globale resultaten van de krachtenveldanalyse
- Verschillende actoren
- Boodschap (per actor en fase)
- Doelstellingen (per actor, fase)
- Niveau van participatie (per actor, fase)
- Middelen/werkvormen (per actor en fase)
- Publiciteit
- Verslaglegging en terugkoppeling van processtappen en inhoudelijke afwegingen naar deelnemers, organisatie en politiek.
- Kalender (zoals de formele inspraakprocedure, de beslismomenten, maar ook de communicatie- en participatiemomenten),
- Budget (inclusief dekkingsbron).
- Evaluatie van het proces (intern én met deelnemers)

## Bijlage 5: Checklist vorm en middelen

Afhankelijk van het doel, de doelgroep(en) en beschikbaar budget kies je welke vorm en middelen passen bij het participatietraject. Ook hier geldt: er is geen blauwdruk voor succes. En het gekozen middel kan verschillen per doelgroep of fase van het traject. Het helpt om van tevoren stil te staan bij de volgende vragen:

### Checklist vorm en middelen

- Past een offline of online aanpak – of een mix daarvan – het beste bij de doelgroep(en)?

Denk hierbij niet alleen na over de wensen van de doelgroep maar ook over hun vaardigheden. Is de doelgroep de gehele gemeente (alle inwoners)? Denk dan na over een mix zodat iedereen die mee *wil* doen, ook mee *kan* doen (inclusiviteit). Ga je voor digitaal? Denk dan ook na of het *mag*, met het oog op privacy en de AVG.

Laat ook hier het doel het uitgangspunt zijn. Wil je jongeren vragen naar hun mening over duurzaamheid? Leg dan een lijntje met de gemeentelijke medewerkers die veel jongeren zien in hun werk, bijvoorbeeld door samen te werken met scholen, sportclubs of jongerenwerk. Zorg dat het écht leuk is voor ze om mee te doen en dat de drempel laag blijft. En dat er snel geschakeld kan worden en er een duidelijk aanspreekpunt is. Denk aan een klimaatop school of een *serious game*. Een wedstrijdelement kan helpen om jongeren aan te laten haken.

Wil je mensen bereiken die moeite hebben met lezen en schrijven? Maak dan ook hier gebruik van sleutelfiguren binnen en buiten de gemeente die wellicht meer ervaring hebben met het bereiken van deze doelgroep: bibliotheken waar computercursussen worden gegeven, ervaringsdeskundigen, schuldhulpverlening en uitkeringsinstanties bijvoorbeeld. Kies bijvoorbeeld voor straatgesprekken bij de supermarkt of bibliotheek of nodig mensen uit voor een gesprek aan de keukentafel.

- Wat is ervoor nodig om de juiste informatie op te halen met het oog op mijn doel?

Een creatieve brainstormsessie is minder geschikt als je weinig ruimte hebt om iets te doen met de inbreng van deelnemers door vrij strakke kaders. Is er meer vrijheid voor 'out-of-the-box'-denken, dan kan een creatieve sessie juist passend zijn. Ga bijvoorbeeld aan de slag met geeltjes of zet een tool in waar mensen zowel tekst als tekeningen kunnen maken (of afbeeldingen kunnen plakken). Of laat mensen in een enquête kiezen uit verschillende afbeeldingen, in plaats van een meerkeuzevraag met alleen tekst. Zo sluit je aan bij visueel en tekstueel ingestelde mensen. Denk ook eens na over communicatie in verschillende talen, als de doelgroep mensen betreft die het Nederlands niet of minder machtig zijn.

- Welke vaardigheden hebben we nodig om de gekozen vorm uit te voeren?

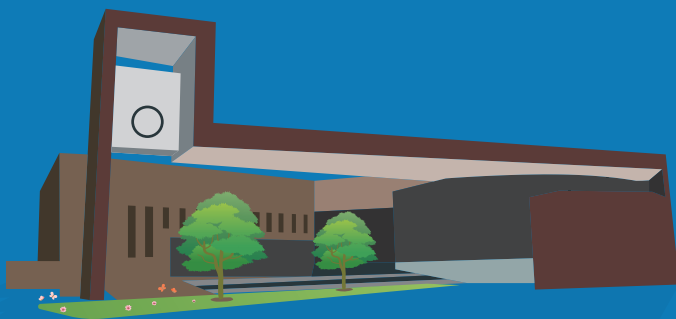
Het uitvoeren van een participatietraject vraagt bepaalde vaardigheden van gemeentelijke medewerkers. Niet iedereen bezit deze vaardigheden of heeft van nature affiniteit met dit type trajecten. Bedenk daarom of de betrokken medewerkers de juiste vaardigheden bezitten, er ruimte is voor hen om deze te ontwikkelen, of dat het wenselijk is om externe hulp in te schakelen.

## Bijlage 6: De weg naar dit beleid

Juist voor een onderwerp als inwonerbetrokkenheid is het belangrijk om inbreng op te halen van een breed palet aan betrokkenen. Daarom hebben we in het proces op meerdere momenten het college, ambtenaren, raadsleden en inwoners betrokken om te komen tot een meer gedragen en bovenal uitvoerbaar beleidsplan. Globaal zag het proces om tot dit beleid te komen er als volgt uit:

- 1** Ophalen stand van zaken in de gemeente Dalfsen: wat schrijft de gemeente over inwonerbetrokkenheid en participatie? Wat gebeurt er al op dat vlak? Er is een overzicht gemaakt van op basis van interne documenten en gesprekken met ambtenaren.
- 2** Ophalen kaders, motieven en doelen: door gesprekken te voeren met collegeleden, gemeenteraadsleden en inwoners werd duidelijker wat hun motieven en ambities zijn op het onderwerp inwonerbetrokkenheid en wat zij in het beleid terug willen zien.
- 3** Ophalen inspiratie uit externe documenten: we kunnen leren van andere overheden, die soortgelijk beleid hebben opgesteld en/of werken aan een participatieverordening. Daarom hebben we ook een tiental externe documenten bekeken, van andere gemeenten en de VNG. Daar haalden we inspiratie uit voor dit beleid. Alle gebruikte bronnen zijn te vinden in de bronnenlijst.
- 4** Opstellen participatiebeleid: op basis van de opgehaalde informatie uit stap 1, 2 en 3 stelden we een conceptversie op van het beleid. Dit concept hebben we teruggelegd bij de onder (2) gesproken ambtenaren, inwoners en collegeleden. Op basis van hun input is er een definitieve versie van dit beleid opgesteld.
- 5** Verzenden beleid naar gemeenteraad: Dit beleid is op 25 november 2021 verzonden naar de gemeenteraad van de gemeente Dalfsen.





**Gemeente Dalfsen**

Raadhuisstraat 1

7721 AX Dalfsen

E-mailadres: [gemeente@dalfsen.nl](mailto:gemeente@dalfsen.nl)

Telefoonnummer: 14 0529

Het beleid is tot stand gekomen onder begeleiding van bureau ANNE en door inbreng van de inwoners, het college van B&W, gemeenteraad en ambtenaren.