

Een zelfbewuste gemeente in een veranderende wereld

Overdrachtsdocument 2018-2022



Inhoud

Inleiding	3
Context	4
(Doorlopende) thematiek	7
- In verbinding staan	7
- Dalfsen nu en in de toekomst leefbaar	10
- Intensiveren van werken vanuit de leefwereld: integraal werken	13
- Dalfsen in regionaal perspectief	15
- Vitaal en veerkrachtig	17
- Mobiliteit en verkeersveiligheid	20
- Wonen	21
- Asielopvang en huisvesting statushouders	22
Dalfsen in cijfers	23

Inleiding

Op 14, 15 en 16 maart 2022 waren de gemeenteraadsverkiezingen. Graag bieden wij u, als nieuw gemeenteraadslid, dit overdrachtsdocument aan. Enerzijds als markering van de afronding van bestuursperiode 2018-2022, anderzijds hopen we u bovenal inspiratie mee te geven voor de nieuwe bestuursperiode. Er wacht u een mooie en verantwoordelijke taak.

In 2018 gaf het toenmalige college van Burgemeester en Wethouders het overdrachtsdocument de titel 'Een sterke gemeente in een veranderende wereld' mee. Vier jaar later zou deze titel ook passend zijn, al geven we daar vanuit onze ervaring en gebundelde inzet graag een verdere kleuring aan.

Dit document omvat informatie over de uitvoering van de gemaakte afspraken in ons Bestuursprogramma en over de voortgang van belangrijke en urgente inhoudelijke thema's. Daarnaast geven wij een reflectie op wat wij beschouwen als rode draden en bepalende keuzes voor ons handelen in de afgelopen vier jaar. Samenvattend gaat het daarbij om het omarmen van verandering, dát maakt een sterke gemeente. Die boodschap vatten wij in de titel van ons overdrachtsdocument; 'Een zelfbewuste gemeente in een veranderende wereld'. We realiseren ons dat onze inzet van de afgelopen vier jaar een schakel is in een doorgaande lijn. Zowel een schakel als onderdeel van de samenleving van Dalfsen, als een tijdsblok in een groter tijdsperspectief. Met grote betrokkenheid hebben wij ons gezamenlijk ingezet voor de gemeenschap van de gemeente Dalfsen: als college, maar zeker ook in samenwerking met de gemeentelijke organisatie en de gemeenteraad. Hier kijken wij met genoeg op terug.

Met vriendelijke groeten,

Burgemeester en wethouders van Dalfsen,

Erica van Lente, Ruud van Leeuwen, Jan Uitslag en André Schuurman

Context

De Raadsagenda 'Kleurrijke Kubus' en het Coalitiedocument 'Dichtbij-DALFSEN-Dichtbij' waren belangrijke wegwijzers in de bestuursperiode 2018-2022. Het Coalitiedocument start met een veelzeggende noot; *'In de participatiesamenleving trekken inwoners en overheid samen op. Wij hechten grote waarde aan deze samenwerking. Het credo is beleid van dichtbij, initiatieven en voorzieningen in eigen wijken stimuleren en ontplooiën.'*

In 2020 is in de toekomstvisie 'Voor Elkaar' opgenomen dat het stimuleren, koesteren en benutten van de onderlinge verbondenheid het hoogste doel van de gemeente Dalfsen is. Oftewel: in de gemeente Dalfsen kijken we naar elkaar om en onze toekomst geven we samen vorm. We willen verandering aangaan op basis van wat we belangrijk vinden. Behouden wat Dalfsen sterk maakt en ruimte creëren om onszelf te blijven bij verandering.

Hoe hebben wij onze inzet de afgelopen periode gericht op de onderlinge verbondenheid in de gemeenschap? Zijn onze keuzes 'Voor Elkaar'?



Kleurrijke Kubus
RAADSAGENDA 2018 - 2022

1. Burgerparticipatie en bestuurlijke vernieuwing
2. Klimaatbeleid en duurzaamheid
3. Transformatie in het sociaal domein
4. Armoede
5. Omgevingswet
6. Wonen
7. Verkeersveiligheid

Dichtbij-DALFSEN – Dichtbij

Coalitiedocument van Gemeentebelangen en CDA 2018-2022

Verbinding met de zeven thema's uit de Raadsagenda 'Kleurrijke kubus'

Verbinding met het overdrachtsdocument 'Een sterke gemeente in een veranderende wereld'

- Zelfstandige gemeente maar wel samenwerken
- Ambtelijke organisatie
- Digitale agenda
- Financiën
- Regio Zwolle

Verbinding met de verkiezingsprogramma's

- Openbare orde en veiligheid
- Openbaar vervoer
- Kwaliteit openbare ruimte
- Economie
- Onderwijs
- Laaggeletterdheid
- Recreatie en toerisme
- Vrije tijd, sport, kunst en cultuur

Bij een terugblik op 2018-2022 kunnen we niet om de corona-pandemie heen. Vanaf maart 2020 was de impact van corona op het dagelijks leven groot. De coronamaatregelen hebben logischerwijs ook impact gehad op de aanpak en uitvoering van de Raadsagenda en het coalitiedocument. Circa negentig procent van de beoogde doelen uit het bestuursprogramma zijn gerealiseerd. De resterende tien procent heeft voor een belangrijk deel betrekking op langlopende processen en projecten. Deze lopen in 2022 of langer door. Dat betekent dat, in tijden van corona, geen gaten zijn gevallen. Daar zijn we trots op. In een apart document staat een puntsgewijze toelichting op de uitvoering van Bestuurskalender 2018-2022. Vanwege de coronacrisis zijn er extra taken opgepakt, zoals de uitvoering van diverse regelingen NOW, TOG en het vormgeven van een coronanoodfonds. Ook zijn er nog verscheidene andere werkzaamheden uitgevoerd. Bijvoorbeeld: de berging van het vliegtuigwrak uit WOII en het volgen van het stikstofdossier.

Een andere realiteit is dat er in de afgelopen bestuursperiode is bezuinigd. Hetgeen betekent dat er weinig vet op de botten zit. Voor een groot deel werd dit veroorzaakt door Rijksbezuinigingen op jeugdzorg, WMO en de participatiewet, invoering abonnementstarief, een lagere rijksbijdrage en onduidelijkheid gemeentefonds. Wij hopen dat de financieringssystematiek in de volgende bestuursperiode voor minder ongemak zorgt en een consistente doorgaande lijn laat zien. Het doet ons goed om in de benchmark Nederlandse Gemeenten 2020, uitgevoerd door BDO, te lezen dat Dalfsen van de 140 gemeenten met 25.000-50.000 inwoners qua financiële positie op een vierde plek staat. Een stevig fundament op basis waarvan de gemeente Dalfsen ook de komende jaren richting kan geven en koers kan houden. Tegelijkertijd geldt ook nu dat er van de zijde van de Rijksoverheid meer structurele middelen nodig zullen zijn om ook in de periode vanaf 2026 als gemeenten te kunnen investeren.

Op het moment van opstellen van dit overdrachtsdocument is door de Russische invasie in Oekraïne sprake van een ernstige aanval op vrijheid, democratie en mensenrechten. Een situatie die ons aangrijpt. Wij leven mee met Oekraïne en haar inwoners. In de verschillende kernen in de gemeente Dalfsen ontstaan allerlei initiatieven. Elke veiligheidsregio maakt zich op voor het opvangen van vluchtelingen uit Oekraïne. Komende tijd zullen we vanuit onze gemeente de mogelijkheden verder verkennen welke acties we als gemeenten kunnen en moeten nemen. De invasie heeft ook gevolgen voor de gemeentelijke begroting.

(Doorlopende) thematiek

In verbinding staan

Sociale verbondenheid betekent elkaar steunen. Dat is weten waar je samen voor staat en weten dat je er voor elkaar bent. In de afgelopen bestuursperiode hebben wij meer de verbinding gezocht met de samenleving. Dat geldt voor de periode vóór de coronapandemie, maar ook tijdens de coronapandemie. Daarnaast is ingezet op meer transparantie en openheid. Zo werken we ondermeer met informerende memo's van college aan de raad, die voor iedereen toegankelijk zijn via het digitale raadsinformatiesysteem (RIS). En proberen we als gemeente op veel beleidsterreinen onze inwoners te betrekken. Als lokaal openbaar bestuur past daar een manier van handelen bij die openbaarheid ook ter harte neemt.

Onze inzet is een levendig netwerk; contacten met een diversiteit aan inwoners en ondernemers. Vanuit een bestaand contact volgen immers makkelijker nieuwe contactmomenten, al dan niet gepland of ongepland, terugkerend of ad hoc. Afgelopen periode is een aantal terugkerende bijeenkomsten geïntroduceerd, zoals de jaarlijkse bijeenkomst met de boeren en een jaarlijks gesprek met de kerken. Dit vergemakkelijkt het onderlinge contact en de samenwerking voor en met onze inwoners en ondernemers. Zo werkten we samen met de kerken aan de regeling rond energie-armoede. Ook onderhielden we de contacten met de horeca en vrijetijdseconomie (met individuele ondernemers en georganiseerde koepelorganisaties) en organiseerden we gesprekken om met de samenleving te reflecteren op de periode ná corona.

“We blijven hard werken om inwoners te betrekken bij projecten in hun omgeving”

André Schuurman

In gesprek met

Bij de totstandkoming van de Toekomstvisie zijn we samen met raadsleden en ambtenaren met een mobiel café op pad gegaan om op verschillende plekken in de gemeente met voorbijgangers in gesprek te gaan. We zochten de mensen op om de dialoog te hebben, zodat we mensen spraken die we doorgaans niet treffen tijdens onze reguliere overleggen en contacten. Voor de verbinding met kinderen en jongeren hebben we een ronde langs de basisscholen gemaakt. Samen met leerlingenraden vestigden we in die gesprekken onze blik op de toekomst. In het kader van de Omgevingsvisie zijn door de hele gemeente talloze (digitale) bijeenkomsten georganiseerd; zoals gebieds-bijeenkomsten, themasessies en een omgevingsfestival. Ook hebben we scholieren van het Agnieten College uitgenodigd om hun beelden voor de toekomst via een vlogzuil te delen. De Omgevingsvisie is bij de jongeren getoetst via een speciaal op hen gerichte social media campagne. Zo werd bij het opstellen van de Omgevingsvisie een diverse groep betrokken.

In de coronatijd hebben we ook meer moeten inzetten op digitale contacten met inwoners en ondernemers. We merken dat aan digitale bijeenkomsten andere mensen deelnamen dan aan de live bijeenkomsten op het gemeentehuis. Voor de toekomst geloven we in een goede mix aan online en fysieke contacten.

Jeugd centraal

Op 1 februari 2021 is de eerste kinderburgemeester van de gemeente Dalfsen aangesteld. Met de rol van kinderburgemeester willen we een brug slaan tussen de jeugd en gemeente om daarmee politiek en democratie laagdrempeliger en toegankelijker maken. Vanwege corona zijn niet alle ideeën uitgevoerd. In de toekomst is de intentie om door de kinderburgemeester meer in contact te komen met een groep inwoners die we normaal gesproken niet vaak zien en spreken. Hierop zal ook de kindergemeenteraad, die in het voorjaar van 2022 zal plaatsvinden, een waardevolle aanvulling bieden. Contact met de doelgroep jongeren en jongvolwassenen is lastiger te organiseren dan met kinderen. Mede door de coronacrisis zijn we wel doordrongen van het belang van contact met hen. Dat is een aandachtspunt voor de komende periode, waarbij de ervaringen met JONGDalfsen! kunnen helpen.



In beweging zijn en blijven

Nog vers in het geheugen staan het beleidsplan Inwonerbetrokkenheid en het visiedocument Goed Goan (vastgesteld in december 2021), waarmee het eerste punt uit de Raadsagenda Kleurrijke Kubus een duidelijk accent heeft gekregen. We beogen hiermee in een duurzame structurele dialoog en bijpassend samenspel met de samenleving terecht te komen. Tegelijkertijd beseffen wij dat een breed en voortdurend gesprek over deze ontwikkelingen nodig is om de samenwerking tussen de gemeente en de samenleving vorm te geven en het bestuurlijk samenspel op het gemeentehuis. Wij zijn dan ook blij dat het beleidsplan Inwonerbetrokkenheid in 2022 en 2023 vanuit lerend ontwikkelen en organiseren aan de hand van pilots in de praktijk wordt gebracht. Voor de implementatie van het visiedocument Goed Goan zijn in een plan van aanpak duidelijke handvatten meegegeven aan de griffie en een (in te stellen) raads werkgroep. Bestuurlijke vernieuwing raakt ook aan optimalisatie van Planning en Control (P&C). Concreet zien wij kansen om de omslag te maken van verantwoord naar sturen met P&C-documenten. Meer op hoofdlijnen en richtinggevend, in minder programma's en meer kort cyclisch bijsturen.

Als motto voor de begroting 2022-2025 hebben wij aangedragen dat de gemeente Dalfsen werkt aan een wendbare, veerkrachtige samenleving en een vangnet wil bieden voor wie dat nodig heeft. Dat past bij de ambities op het gebied van dienstverlening – persoonlijk in een digitale wereld – en strategisch partnerschap. Wij hebben ons hard gemaakt voor financiële mogelijkheden voor de verdere organisatieontwikkeling 'Samen verder reizen'. Vanuit lerend ontwikkelen en organiseren wordt ingezet op noodzakelijke veranderingen qua taken, qua verwachtingen en deze veranderingen bovenal 'Dalfs' en van Dalfsen te laten zijn. Aandachtspunten daarin zijn de (door)ontwikkeling van hybride werken, digitale dienstverlening en goed werkgeverschap. De coronapandemie is een katalysator gebleken voor plaats- en tijd onafhankelijk werken. Het hybride werken en bijbehorende kantoorconcept zal de komende periode verder worden doorontwikkeld.

Voor de noodzakelijke en zeker ook gewenste digitaliseringsontwikkelingen van de organisatie is onlangs een Informatievisie opgesteld. Cybersecurity is een onderwerp dat gezien diverse crises bij andere organisaties, waaronder gemeenten, zeker de aandacht verdient.

In 2020 ontving de gemeente Dalfsen het keurmerk 'World-class Workplace'. Daarop zijn wij enorm trots! Meer dan ooit zijn we ervan doordrongen dat we een aantrekkelijke werkgever willen zijn en blijven. Een plek waar medewerkers nu maar ook in de toekomst graag werken. Wij zoeken continu nieuw talent om samen mee verder te reizen, al ervaren we zeker het laatste jaar krapte op de arbeidsmarkt. Na de zomer van 2021 is met positief resultaat de campagne 'Dalfsen zoekt Talent!' gelanceerd. Op social media zijn mensen met zomerse en aansprekende plaatjes van onze gemeente getriggerd met de vraag: 'Terug van vakantie en zin in een nieuwe uitdaging? Dalfsen zoekt talent!'. De eerste medewerkers zijn inmiddels begonnen.

Met de ingeslagen weg constateren wij dat de ontwikkeling van het bestuur en die van de organisatie gelijk op gaan. Wij zetten bewust in op een soepel samenspel met inwoners, ondernemers en instellingen in onze gemeente. Dat is in onze ogen van groot belang; energie richten brengt iets in beweging. De veelheid aan beoogde doelen en ambities, de krapte op de arbeidsmarkt en de tijdsinvestering in participatietrajecten maakt tevens dat prioriteren nodig is. De samenwerking tussen college en ambtenaren is gebaat bij het (vroegtijdig) afstemmen, richting bepalen en bijsturen. Sinds september 2019 hebben themasessies hun intrede gedaan, waarbij voor strategische onderwerpen het voltallige college in gezamenlijkheid met betrokken ambtenaren de spreekwoordelijke 'koppen bij elkaar staken'.

Dalfsen nu en in de toekomst leefbaar

In het Klimaatakkoord is afgesproken om de uitstoot van broeikasgassen terug te dringen. Naast meer energiebesparing, betekent dat een (energie)transitie die raakt aan het leven van alledag. Het gaat om hoe we wonen, hoe we ons verplaatsen, hoe we producten maken en hoe ons landschap eruit ziet. Landelijk is afgesproken dat we de gebouwde omgeving in Nederland in 2050 niet meer verwarmen met aardgas. Ook is het de bedoeling om in 2030 landelijk in totaal 35 TWh (terawattuur, een eenheid voor elektrische energie) aan elektriciteit op land op te wekken uit zon en wind.

Energietransitie

Klimaatbeleid en duurzaamheid is zonder meer thematiek, waar wij onze aandacht op hebben gericht. Hoe draagt Dalfsen bij aan de energietransitie? We merken dat (het gesprek over) de energietransitie steeds meer op gang komt. Het vraagt aanpassing van de dagelijkse praktijk en heeft zichtbare impact op de directe leefomgeving van mensen. Vanuit die kenmerken raakt de energietransitie logischerwijs aan het sentiment van mensen. Het is een transitie, waarbij wij het belang zien van in verbondenheid met Dalfsen in gesprek te zijn over hoe we deze maatschappelijke transitie ons eigen maken. Een aantal jaren geleden is de totale opgave duurzame energie voor onze gemeente vastgesteld op ongeveer 200 Gwh. Met nieuwe inzichten uit de Transitievisie warmte 1.0. en de verwachte groei van woningen en elektrische voertuigen is de verwachting dat dit zal doorgroeien naar 300 Gwh.

Binnen de gemeente Dalfsen houdt in elk dorp een vereniging, stichting of coöperatie zich bezig met het thema duurzaamheid, in gezamenlijkheid vormen zij 'Dorpen van Morgen'. Er zijn verscheidene lokale initiatieven tot stand gekomen, waaronder twee windmolens in Nieuwleusen, die in handen zijn van de bewonerscoöperatie Nieuwleusen Synergie. Met deze en andere reeds bestaande duurzame energieproductie wordt de totale opgave duurzame energie niet gehaald.

In 2021 is de regionale energiestrategie (RES) West-Overijssel 1.0. vastgesteld. Een samenwerking van gemeente Dalfsen met tien andere gemeenten en partners in de regio. West-Overijssel wil in 2030 de helft van het totale elektriciteitsverbruik in de regio duurzaam opwekken. Die regionale ambitie staat. Er zijn afspraken gemaakt over zorgvuldige ruimtelijke inpassing, efficiënt gebruik van de netinfrastructuur en mogelijkheden voor lokaal eigendom. De vervolgstap is om samen met de samenleving en partners definitieve keuzes te maken; hoe en waar we wat gaan doen en met welke verdeling tussen zon en wind.

De gemeenten Zwolle, Staphorst, Dalfsen en Zwartewaterland hebben een bestuurlijke samenwerking afgesproken ten aanzien van grote energieprojecten in het grensgebied. In het grensgebied (bij Hessenpoort) wordt een energiecluster gerealiseerd met een forse netwerkuitbreiding, een biogasfabriek en een waterstoffabriek. In het grensgebied hebben Zwolle (Tolhuislanden) en Dalfsen (Dalfserveld) al gebieden aangewezen voor uitbreiding van grootschalige energieproductie (windturbines en zonnevelden).

In het najaar van 2022 worden voor onze gemeente de ruimtelijke kaders voor grootschalige duurzame energieproductie definitief gemaakt. Wij startten deze opdracht door onder andere reeds voorgestelde richtingen verder uit te werken en dragen dit vervolgens over aan het volgende college. Dat geldt ook voor de verdere verkenning en afwegingen met betrekking tot een eventueel energiebedrijf. Daartoe hebben de gemeente Dalfsen en Dorpen van Morgen in december 2021 een intentieovereenkomst ondertekend.

Duurzame warmtebronnen

In 2021 is de transitievisie warmte vastgesteld. In 2022 worden de eerste wijk uitvoeringsplannen gemaakt waarbij wij kijken naar individuele en collectieve alternatieven voor verwarming met aardgas. Ook hier werken we samen met de inwoners, de Dorpen van Morgen en de lokale ondernemers. Rondom dit thema worden diverse activiteiten georganiseerd om inwoners en ondernemers te enthousiasmeren.

“Gezonde gemeentefinanciën zijn de basis voor het realiseren van onze dromen.”

Ruud van Leeuwen



Klimaatrobuust

In Nederland hebben gemeenten en het Rijk met elkaar uitgesproken dat ons land in 2050 volledig klimaatrobuust is ingericht. Weersextremen, zoals langdurige droogte, tropische temperaturen en hoosbuien, komen vaker voor. In het klimaatadaptatieplan, met als belangrijke basis een aantal zogenaamde stresstesten, hebben wij de ambitie voorbereid om al ruim vóór 2050 een klimaatrobuust Dalfsen te zijn. De gevolgen van een flinke wolkbreuk in Dalfsen in juli 2021 bevestigen ons dat de geformuleerde ambitie er één is om expliciet naar te handelen en ook om anderen te inspireren en aan te zetten tot het afkoppelen van regenwater en het vergroenen van tuinen. De riolering kan slechts een deel van het water opvangen, daarom is er naast goede riolering ook ruimtelijke adaptatie nodig.

Groene identiteit

De biodiversiteit neemt wereldwijd af en staat ook in Dalfsen onder druk. Wij vinden biodiversiteit belangrijk en hebben ons daarom ingezet voor het ontwikkelen en stimuleren ervan. De identiteit van de gemeente Dalfsen wordt bovendien voor een belangrijk deel bepaald door de aanwezigheid van natuur, zowel flora als fauna. Het zorgt er onder andere voor dat het prettig leven is. Afgelopen jaren is gewerkt aan het verbeteren van de huidige groenstructuur in Dalfsen, zowel bij nieuwbouw als in de bestaande delen. De belangrijkste beheer- en verbetervoorstellen zijn gerealiseerd of zijn in voorbereiding. De opgaven van de komende jaren op het gebied van klimaatadaptatie, energietransitie, circulariteit en biodiversiteit vragen een bepaalde invulling en keuzes in groen. Denk aan landschappelijke inpassing. Bomen wijken niet voor de aanleg van zonnepanelen, waterberging, circulair terreinbeheer, natuur inclusieve landbouw en insectvriendelijk beheer. In de nieuwe bestuursperiode kan deze ontwikkeling verder wordt versterkt in een beleidsplan groen en biodiversiteit.

Waterveiligheid

Het watersysteem in de regio Zwolle loopt rond 2050 tegen zijn grenzen aan. Het waterschap heeft als taakstelling om de dijken in 2045 op de goede (veilige) hoogte te brengen. Waterveiligheid is geen vanzelfsprekendheid, vandaar de inspanningen vanuit het Hoogwaterbeschermingsplan (HWBP). Het vraagt om kostbare ingrepen met grote impact op omgeving. Of nu gekozen wordt voor (gedeeltelijke) dijkverhoging, regionale watersysteemmaatregelen in de vorm van nevengeulen in de uiterwaarden en/of een overstroombare kering. Naast de momenten dat we te maken hebben met te veel water, zijn er ook momenten/gebieden die soms kampen met droogte. De oplossing voor een toekomstbestendig watersysteem is gebaat bij het goed in combinatie nadenken over teveel water, te weinig water en vies water.



Overall gaat het in een dossier als dit voor ons om de balans tussen mogelijke impactvolle ingrepen in relatie tot ontwikkeling en kansen voor de brede opgaven in onze gemeente (experimenteeruimte, beleidsruimte). In projecten als Veilige Vecht/klimaatbestendig Vechtdal kiezen we voor een constructieve houding en het open gesprek, wel met realiteitszin. Zo is onze inzet om inzichtelijk te krijgen wat ingrepen concreet betekenen voor waterstanden. Het gaat dan om hoe lang water ergens blijft staan en wat mogelijke gevolgen zijn voor bijvoorbeeld landbouw en energie. Relevant in de komende periode is of het peil in het IJsselmeer extra stijgt en welk effect daarvan uitgaat.

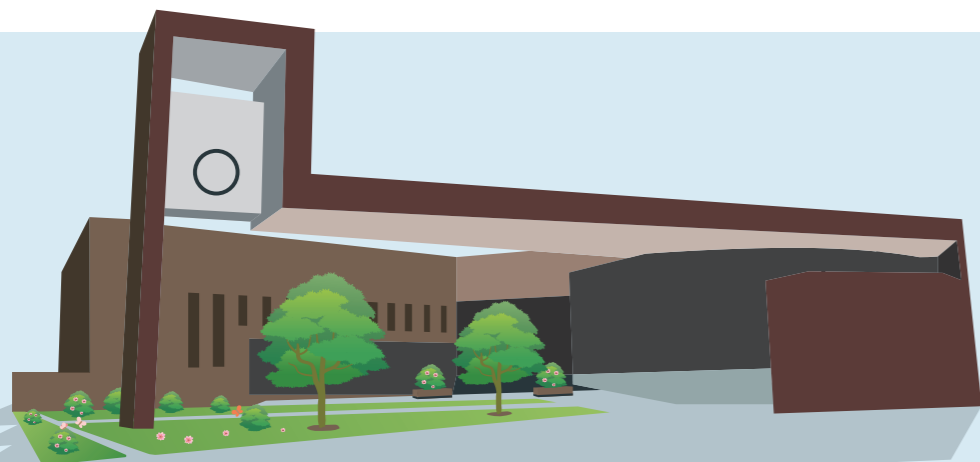
In 2021 heeft Regio Zwolle een bijzondere status gekregen; Regio Zwolle is één van de acht NOVI-gebieden. In NOVI-gebieden wordt een extra impuls gegeven aan de aanpak van grote vraagstukken uit de Nationale omgevingsvisie (NOVI). In Regio Zwolle spelen verschillende complexe klimaat- en watervragen. In deze langdurige samenwerking tussen Rijk en regio ligt de focus op het verbinden van klimaatbestendigheid aan de groei- en veranderopgave in de regio; de groenblauwe delta van de toekomst (van kwetsbaarheid' naar 'weerbaarheid').

Transitie landelijk gebied

Het landelijk gebied staat voor grote uitdagingen: toekomstbestendige landbouw, energietransitie, biodiversiteit. De afgelopen periode hebben we het stikstofdossier bestuurlijk en ambtelijk nauwlettend gevolgd. Het Vechtdal is één van de zes gebieden, waarvoor de provincie Overijssel een gebiedsanalyse heeft gemaakt. De analyse maakt op basis van data inzichtelijk waar in de regio kansen en knelpunten liggen als het gaat om stikstofreductie. Het is een opmaat voor het opstellen van gebiedsagenda's. Inmiddels is duidelijk geworden dat het nieuwe kabinet een fors pakket aan maatregelen neemt om stikstofuitstoot te verminderen en de natuur een impuls te geven. Een belangrijke stap op weg naar een structurele aanpak voor de stikstofproblematiek. Met het Nationaal Programma Landelijk Gebied (NPLG) is een transitiefonds gevormd, waarin tot 2035 cumulatief € 25 miljard beschikbaar komt om uitdagingen in de landbouw en natuur aan te pakken. Verwachting is dat circa 2,5 miljard in de provincie Overijssel terecht zal komen. Er liggen kansen om dit in regionaal verband via de netwerkorganisatie van bijvoorbeeld Ruimte voor de Vecht (traject panorama Vechtdal) verder te verkennen om daarmee een impuls te geven aan het landelijk gebied in onze gemeente.

Intensiveren van werken vanuit de leefwereld; integraal werken

De opgaven waar de gemeentelijke overheid zich voor gesteld ziet, zijn veelomvattend en complex. Het gaat om verbinding met en verbanden tussen ontwikkelingen en dat raakt ook de portefeuilleverdeling in het college. De afgelopen periode hebben wij een intensivering van het domeinoverstijgend werken ervaren. Daar hebben we vanuit collegiaal bestuur naar willen handelen. Onder meer door meer samen, vanuit verschillende portefeuilles, aan stuurgroepen deel te nemen (bijvoorbeeld rond Kulturhus De Spil en Integraal Beheer Openbare Ruimte). Het streven is om steeds meer echt integraal te werken, omdat de samenleving die integraliteit van ons vraagt. Dit begint bij samenwerken (intern en extern), maar vergt daarnaast verbinding in tijd en in inhoud.



De Omgevingswet wordt wel de grootste wetswijziging genoemd sinds de invoering van de Grondwet in 1798. Met het programma implementatie Omgevingswet is hard gewerkt om deze wijziging voor Dalfsen te doorgronden en voor te bereiden. Het gaat dan bijvoorbeeld om instrumenten als de omgevingsvisie en het omgevingsplan, het digitaal stelsel, participatie, maar ook om aanpak en houding. Deze inzet gaat ook nu de invoeringstermijn met drie tot zes maanden opschuift, onverminderd door.

Er lopen veel dwarsverbanden met de acties die wij aanjagen om in verbinding te staan met inwoners, maar ook met het bestuurlijk samenspel binnen het gemeentehuis. Het adviesrecht bij ruimtelijke procedures linkt aan Goed Goan (vergadermodel), houding raakt aan organisatieontwikkeling en in het beleidsplan Inwonerbetrokkenheid hebben wij speciale aandacht voor participatie onder de Omgevingswet. Begin 2021 is gestart met het verkennen en uitwerken van de rol van gebiedsverbinders. Dit zijn medewerkers die fungeren als eerste aanspreekpunt voor inwonersinitiatieven en een sleutelfiguur zijn als het gaat om inwonerbetrokkenheid. Tot half 2022 wordt ervaring opgedaan in deze nieuwe rol en wordt gekeken welke aandachtspunten er zijn voor het werken met gebiedsverbinders. Ook in relatie tot de gewijzigde functies van vergunningverleners (taken casemanager) en de beleidsmedewerkers ruimtelijke ontwikkeling (taken ruimteteaches).

In februari 2022 boden wij de Omgevingsvisie 1.0 Dalfsen, die met brede participatie tot stand is gekomen, ter vaststelling aan de raad aan. Met oog voor het karakter van het gebied (gebiedswaarden) bouwen aan de toekomst betekent keuzes maken en deze uitspreken. Dorpse kernen met dynamiek vormen voor ons het na te streven perspectief. De Omgevingsvisie 1.0 is een ontwikkelend integraal kader, met doorlopende dialoog met de gemeenschap, analyse en onderzoek. Een gezamenlijk toekomstperspectief dat daardoor vaker een actualisering krijgt, dit in tegenstelling tot wat we gewend waren met de structuurvisies die eens in de tien jaar werden herzien. Komende jaren is bijvoorbeeld een deeltuitwerking voor de opgaven in de kern Dalfsen (met als bouwstenen het Integraal Huisvestingsplan en het bedrijventerrein) een logische vervolgstap. Onze verwachting is dat in 2024 de Omgevingsvisie 2.0 aangeboden kan worden aan de gemeenteraad.

Dalfsen in regionaal perspectief

De vraag waar we ons vanuit een regionaal perspectief over hebben gebogen is 'wat wil Dalfsen en hoe dragen we dat uit?'. De ambitie van de regio is om de vierde economische regio van het land te worden, met oog voor de brede welvaart (het welbevinden van de mens). In regionaal verband hebben wij ons gepositioneerd met 'Dalfsen maakt werk van prettig samenleven, samenwonen en samenwerken in een groene omgeving'. Met de deelname aan verscheidene bestuurlijke (en ambtelijke) tafels in Regio Zwolle zijn wij het pad in geslagen van een meer zichtbare gemeente in de regio. De kwaliteiten, kansen en uitdagingen van de gemeente Dalfsen vormen onze context voor regionaal samenwerken. Om de potentie van onze gemeente in de regio beter te benutten, werken we vanuit een open houding samen met regionale partners.

Onze ligging betekent dat we een scharnierpositie innemen. Gemeente Dalfsen grenst direct aan de gemeente Zwolle, is daarnaast onderdeel van het Vechtdal en bevindt zich op het snijvlak met Salland. Die ligging brengt ook iets met zich mee voor onze inhoudelijke positionering. Een soepele overgang en mooie samenhang tussen stad en ommeland is hetgeen waar we ons in de regio sterk voor maken. Ook relevant zijn de gesprekken die we met buurcolleges hebben gevoerd. Met de colleges van Ommen en Hardenberg hebben we bijvoorbeeld een aantal malen gesproken over ruimtelijke ontwikkelingen in het kader van de verstedelijkingsstrategie en provinciale beleidslijnen. Een gezamenlijke brief vanuit het Vechtdal in het kader van de verstedelijkingsstrategie Regio Zwolle (september 2021) is hier het resultaat van. In aanvulling daarop hebben we als Vechtdalgemeenten in februari 2022 een brief gesteund om samen met gemeenten Raalte en Olst-Wijhe en vijf Veluwe gemeenten aandacht te vragen voor de invulling van de doorontwikkeling van vitale kernen in de verstedelijkingsstrategie. De kracht van de regio Zwolle zit in onze ogen in het samenspel en de balans tussen kernen en meer stedelijk gebied. Dat betekent dat in de blik op de toekomst woningbouw en mobiliteitstransitie daar voldoende op moeten aanhaken.

**"Het beste uit de samenleving naar boven halen.
Dat is waar ik mij dagelijks voor inzet."**

Erica van Lente

In de afgelopen jaren hebben we voor een brede blik op de ontwikkelingen geïnvesteerd in de relaties met onze burens: we organiseerden lunchbijeenkomsten met de colleges van Zwolle, Raalte, Staphorst en Ommen. Als vanzelfsprekend zoeken we daar waar het themagericht is en een meerwaarde betreft de samenwerking met de meest voor de hand liggende partner(s). Bijvoorbeeld voor recreatie en toerisme; Vechtdalmarketing samen met de Vechtdalgemeenten.

Strategisch partnerschap gaat om het positioneren van onszelf, maar ook om het in positie brengen van anderen. Bijvoorbeeld de rol en contacten met de provincie Overijssel in een complex dossier als Lelystad Airport.

Wij kiezen ervoor om een zelfstandige gemeente te zijn en te blijven. Dat betekent samenwerking met partners opzoeken als onderdelen van de organisatie te weinig robuust zijn, of als we de kwaliteit van de dienstverlening kunnen laten vergroten. We zijn toegetreden als partner van het Shared Service Centrum ONS in Zwolle en hebben bij ONS gefaseerd het inkoop- en contractmanagement, de personeels- en salarisadministratie en automatisering ondergebracht. De andere partners van het SSC Ons zijn de provincie Overijssel en de gemeenten Kampen, Westerveld, Zwartewaterland en Zwolle. Op het terrein van advies over informatievoorziening en automatisering is een mogelijke samenwerking met de gemeente Zwolle verkend, daar is verder geen vervolg uit voortgekomen.

Gemeente Dalfsen maakt sinds 2018 deel uit van de Omgevingsdienst IJsselland. De omgevingsdienst is opgericht door de gemeenten en provincie ter uitvoering van de wettelijke basistaken milieu. Met het programma Samen Toekomstbestendig komt de omgevingsdienst in een andere ontwikkelingsfase; van pionieren naar professionaliseren. De omgevingsdienst draait in basis goed. Terugkijkend zien we een aantal zaken. De omgevingsdienst heeft onvoldoende uren om het bestuurlijk vastgestelde niveau van uitvoering waar te kunnen maken. Ook matcht de tussen deelnemers onderlinge inbreng en verdeling niet met de uitvoeringspraktijk. Tevens is de begroting onvoldoende robuust. We zien dit ook terug; qua financiën is zichtbaar dat onze totaalbijdrage aan de omgevingsdienst al meerjarig stijgt. Op korte termijn wordt besluitvorming voorbereid, maar de verwachting is dat de bijdrage van Dalfsen per 2023 nogmaals flink kan gaan stijgen.



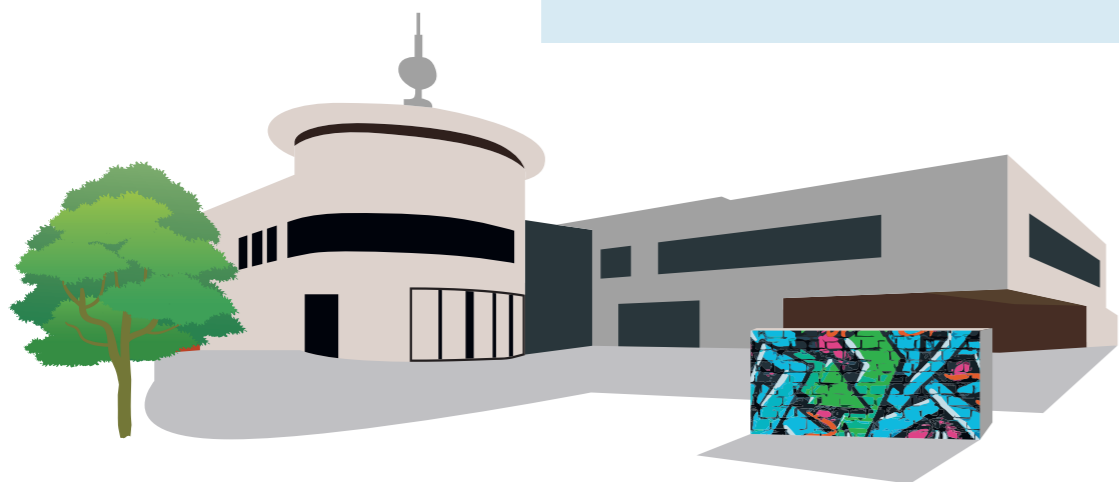
Vitaal en veerkrachtig

In de Raadsagenda is opgenomen te 'investeren in mensen boven stenen', daarbij refererend aan preventie en vroegsignalering. Sociale verbondenheid is het bestuurlijk kompas van de gemeente Dalfsen. Met het preventiebeleid wordt het belang onderkend dat inwoners in een gezonde omgeving leven, zelfredzaam zijn en deel uit maken van een vitale gemeenschap. Bij individueel welbevinden gaat het om gezondheid in brede zin. Positieve gezondheid is: je gezond voelen, vrolijk zijn, zorgen voor jezelf, sociale contacten, genieten en zinvol voelen. Werk maken van een veelzijdige omgeving waarin iedereen gezond en veilig naar eigen vermogen mee kan doen, is een ambitie die de volle aandacht van ons college heeft. Een integraal thema voor de komende jaren is zorg en veiligheid.

Zelfredzaamheid

Zelfredzaamheid is niet voor elke inwoner op elk levensdomein een automatisme. Zelfredzaamheid kan soms alleen ontstaan met tijdelijke of langdurige ondersteuning, via laagdrempelige voorzieningen in het voorveld tot individuele maatwerkvoorzieningen vanuit een indicatie. De transformatie in het sociaal domein slaagt alleen wanneer er sprake is van een sterke basis van laagdrempelige voorzieningen. Een sociaal en ondersteunend netwerk is belangrijk, werkt preventief en van daaruit kan vroegsignalering plaatsvinden. Voor de komende periode is de implementatie van het preventiebeleid een belangrijk thema dat binnen het sociaal domein breed en integraal wordt opgepakt.

Een ander thema is armoede en schulden. Langdurig leven in armoede heeft een negatieve impact op veel levensdomeinen. Armoede is daarmee meer dan een tekort aan middelen en geld. Dit wordt een belangrijk thema voor de komende jaren in Dalfsen én landelijk, nu ook het kabinet deze kabinetsperiode inzet op het aanpakken van armoede en schulden. Ook hier speelt preventie en vroegsignalering een belangrijke rol bij zowel kinderen als volwassenen. Inzet op jeugdpreventie en onderwijs, maar ook blijvend investeren in de aansluiting onderwijs – arbeidsmarkt, het bieden van taalondersteuning en re-integratie activiteiten gericht op maatschappelijk meedoen en werk moeten een bijdrage leveren om de ambities te verwezenlijken.



Kulturhusen

Met de Kulturhusen spraken we over de wijze waarop zij de reuring en levendigheid in de samenleving kunnen versterken. We zagen juist in de coronaperiode dat de Kulturhusen samen met maatschappelijke partners een waardevolle bijdrage kunnen leveren aan de veerkracht van mens en samenleving. De komende periode spreken wij alle Kulturhusen over hun rol en bijdrage in het maatschappelijk speelveld. Doel is om ook in de toekomst de vitaliteit en leefbaarheid van onze inwoners en gemeenschappen in onze kernen te versterken met een goed functionerend Kulturhusconcept in de vijf kernen. De agenda van het reeds vastgestelde cultuurbeleid wordt de komende jaren uitgevoerd en draagt bij aan het versterken van de levendigheid van de kernen. Het structureel inbedden van het DNA van Dalfsen is daarbij één van de uit te voeren projecten in de uitvoeringsagenda cultuurbeleid.

Onderwijs

Eind 2021 is het integraal huisvestigingsplan primair onderwijs (IHP) is voor de periode 2022-2038 vastgesteld met daarin een door het college en schoolbesturen gedeelde visie op onderwijs en de ontwikkeling van kinderen. Goede schoolgebouwen dragen bij aan het kunnen geven van goed onderwijs, zorgen voor een prettig leer- en werkklimaat voor leerlingen en onderwijsgevend en dragen bij aan de leefbaarheid van de kernen. De uitvoering van het IHP zal de komende jaren zijn beslag gaan nemen en kent ook financiële risico's. Zo is er in dit stadium nog geen zekerheid te bieden over ontwikkeling van prijzen en tarieven in de bouwsector.

“De kracht van sociale verbondenheid zien we in alle kernen terug met mooie plekken voor ontmoeting, onderwijs en ontspanning”

Jan Uitslag

Grip op sociaal domein

De vraag naar ondersteuning vanuit het sociaal domein neemt toe, waardoor de afgelopen jaren ook de kosten stijgen. Dat merken we ook in Dalfsen. Vanuit het programma Grip op het sociaal domein werken we aan beter inzicht dat leidt tot meer grip en waar mogelijk kostenbesparing. Dit programma zetten we de komende periode door waarbij meer aandacht zal zijn voor de invoering van datagedreven werken. Samen met de implementatie van het preventiebeleid verwachten we hiermee deels de druk op duurdere maatwerkvoorzieningen te kunnen herbeleggen naar goedkopere voorliggende voorzieningen. Tegelijkertijd is de afgelopen periode zowel landelijk als lokaal duidelijk geworden dat de bijdrage van het Rijk op onderdelen onvoldoende is om de gedecentraliseerde taken goed uit te kunnen voeren. Daarbij zorgt landelijke besluitvorming over bijvoorbeeld de invoering van het Wmo abonnementstarief lokaal voor extra druk op de financiën. We verwachten dat datagedreven werken helpt bij het verantwoorden van keuzes daar waar bezuinigen noodzaak blijkt.

Impact corona

De coronacrisis en de daarmee samengaande maatregelen heeft invloed op het welzijn en welbevinden van inwoners. Zo lijkt er sprake van toename van eenzaamheid bij kwetsbare inwoners en psychosociale klachten onder andere bij jongeren, en is sprake van negatieve effecten op bijvoorbeeld taalontwikkeling en in de sociaal-emotionele sfeer. In welke mate de coronacrisis leidt tot een extra beroep op voorzieningen in het Sociaal Domein is nu nog niet goed te duiden. Daarbij moet er rekening mee worden gehouden dat ondersteuningsvragen pas in een later stadium manifest kunnen worden. De organisaties werkzaam in het sociaal domein zijn alert op toenemende problematiek en ontwikkelen hierop, binnen de geldende beperkingen, adequaat aanbod en maatregelen. Als gevolg van de lockdowns heeft een groot deel van het verenigingsleven (sport en cultuur) stilgelegen. Meerdere verenigingen hebben aangegeven zorgen te hebben over daling van het leden aantal en van inkomsten. In hoeverre hier herstel optreedt na afschalen van corona maatregelen is niet te voorspellen.

Buiten voor Elkaar

De collectieve missie van sociale verbondenheid vraagt om het faciliteren van een vitale leefomgeving, afhankelijk van de behoefte van de gebruikers en hun eigen initiatief. Vanuit die breedte noopt het preventiebeleid tot een integrale benadering met de fysieke leefomgeving. Het sociale en ruimtelijke domein raken elkaar en zijn ons inziens onlosmakelijk met elkaar verbonden. Ook hiervoor geldt; energie richten.

De openbare ruimte vormt die woon-, leef-, werk- en recreatie-omgeving van velen en heeft een belangrijke betekenis voor onder andere de positieve gezondheid, sociale veiligheid en vastgoedontwikkeling. In Dalfsen is een groot areaal aan openbare ruimte. In november 2021 is het Integraal Beleidsplan Openbare Ruimte vastgesteld. Ons streven is om samen met bewoners, maatschappelijke organisaties en bedrijven de openbare ruimte te ontwikkelen en duurzaam in stand te houden tegen acceptabele maatschappelijke kosten.



Recreatie en toerisme

De periode met corona is van grote invloed geweest op de recreatiesector. Veel recreatieondernemers hebben proactief gehandeld naar de mogelijkheden, die er wel waren. Denk hierbij aan de toevoeging van sanitaire privé-voorzieningen op toeristische stapplaatsen. Veel mensen zijn in eigen land erop uit gegaan naar gebieden met ruimte. Het Vechtdal is daarvoor een geschikt gebied. Dit heeft ervoor gezorgd dat corona een beperkt dempend effect op het aantal toeristische overnachtingen heeft gehad.

Wandelen en fietsen zijn voor veel mensen de uitlaatklep of ontspanningsmomenten geweest. Afgelopen periode is de revisie van de routestructuren voor de Vechtdalgemeenten gerealiseerd. Gasten en inwoners kunnen weer gebruik maken van een vernieuwd bewegwijzerd fietsnetwerk en wandelnetwerk. Langs diezelfde routenetwerken is de speelaanleiding De Stokte naast de bestaande uitkijktoren gerealiseerd. Dit betreft een speel-zomp voor kinderen.

Met de verruiming van het kampeerbeleid zijn er meer mogelijkheden voor minicampings en camperplaatsen. We zijn benieuwd welke initiatiefnemers invulling gaan geven aan deze nieuwe kansen voor verblijfsrecreatie. In samenwerking met de gemeenten Ommen en Hardenberg zet Dalfsen zich met de Vechtdalvisie 3.0 in voor de vrijetijdseconomie. Voor de uitwerking zien we kansen om met samenwerkingspartners, waaronder deelnemende gemeenten en waterschap, binnen het programma Ruimte voor de Vecht de recreatieve mogelijkheden op en rond de Vecht verder te verkennen.

Mobiliteit en verkeersveiligheid

N-wegen zijn belangrijke verkeersaders in onze gemeente. Tijdens de uitvoering van de Vechtdalverbinding was de Hessenweg (N340) drie weken volledig afgesloten. Samen met de provincie is een gezamenlijke aanpak gekozen waarbij de overlast voor het gebied en het onderliggend wegennet tot het minimum is beperkt. Vanuit de omgeving/omwonenden van de N377 (Nieuwleusen) was veel onvrede over de gekozen oplossing. Het gezamenlijk optrekken met de actiegroep, Plaatselijk Belang en de provincie, heeft erin geresulteerd dat het ontwerp op de kop is gegaan. De bewoners en aanwonenden zijn nu tevreden met het ontwerp en de geleverde inspanningen van de gemeente. De N377 is een ontwikkeling, die doorloopt in de volgende bestuursperiode.

Verkeersveiligheid is in het belang van elke inwoner en bezoeker van onze gemeente. Om een veilige fietsverbinding te maken, is de fietsroute tussen Zwolle en Dalfsen aangepakt. Schoolgaande jeugd en recreanten maken veelvuldig gebruik van de snelfietsroute F340. In de uitvoering van de F340 was via een app informatie over de werkzaamheden en omleidingsroutes beschikbaar en konden meldingen snel worden doorgegeven. De app werd door de jongeren (en de ouders) goed gewaardeerd. Een ervaring die wat ons betreft smaakt naar meer. Met het doortrekken van de F340 van Zwolle-Dalfsen naar Oudleusen, Ommen en Hardenberg, en ook het opwaarderen van de fietsroute tussen Lemelerveld en Raalte, liggen er kansen voor de komende jaren.

Het openbaar vervoer in plattelandsgebieden staat deels onder druk. Het vergroten van de mogelijke vervoerswijzen geeft een impuls aan de bereikbaarheid en leefbaarheid van het gebied. Het is een kans om dit de komende periode samen met de (duurzame) dorpen te verkennen, zodat maatwerk en draagvlak ontstaat.

Wonen

In de Woonvisie hebben we ons als doel gesteld om alle doelgroepen te voorzien in hun behoefte naar passende en betaalbare woonruimte. Afgelopen jaren is gebleken dat met name inwoners die een sociale huurwoning of koopwoning zoeken daar grote moeite mee hebben. Dat zijn met name (jonge) starters en senioren. De ingezette decentralisatie van de zorg en de vergrijzing zorgen daarnaast voor een veranderende vraag naar woningen en woonvormen. Hier zien wij grote uitdagingen voor de komende jaren.

Het is onze bedoeling om jaarlijks gemiddeld 120 woningen toe te voegen aan de woningvoorraad. Dat doel hebben wij vanaf 2018 ruimschoots gerealiseerd: gemiddeld komen we op 145 woningen per jaar, oftewel 20% boven het gestelde doel. Voor 2022 wordt het doel opnieuw ruimschoots behaald. Cijfermatig kan gesteld worden dat er een versnelling is ingezet. Al weten wij maar al te goed dat dit voor velen waarschijnlijk niet zo voelt. De ingezette versnelling is namelijk niet genoeg gebleken om aan de enorm gestegen vraag te voldoen: verder versnellen is nodig.

De woningmarkt heeft geen schakelaar die omgezet kan worden om te gaan versnellen. Het is een complex geheel en er spelen veel factoren. Dat speelt in heel Nederland en dat merken we ook in Dalfsen. In Dalfsen hanteren we een actieve grondpolitiek om regie te hebben op de invulling van ons nieuwbouwprogramma. Dit draagt in grote mate bij aan de flexibiliteit, rentabiliteit, kwaliteit en eigenheid van onze nieuwbouwwijken en biedt de mogelijkheid om mee te bewegen met veranderingen in de woningmarkt. De Starterslening is uitgebreid met nieuwbouwwoningen. Ook is deze regeling aangepast op de enorm gestegen woningprijzen. Met de introductie van de Verzilverlening wordt een stimulans gegeven aan een andere doelgroep; huiseigenaren die hun hypotheek (deels) hebben afgelost of wiens huis meer waard is geworden. De Verzilverlening maakt het mogelijk om overwaarde te verzilveren, waarmee investeringen worden gedaan om de woning te verduurzamen en/of levensloopbestendig te maken.



Verder is in 2021 het beleid voor woningsplitsing in het buitengebied versoepeld. Op korte termijn willen we het eenvoudiger maken om kleine woningen en tiny houses op bestaande erven in het buitengebied te realiseren. Het mes snijdt bij deze twee laatste versnellingen aan twee kanten: er verdwijnt landschap ontsierende bebouwing én het zorgt voor de hoognodige extra woningen. Locaties voor tiny houses kunnen bijvoorbeeld perspectief bieden voor spoedzoekers. Daarnaast liggen er komende jaren kansen om via inbreiding op een effectieve manier voor meer woningen te zorgen.

In vergelijking met onze buurgemeenten zijn we veruit koploper qua groei van de lokale woningvoorraad. Een mooie prestatie. Maar dit kan ook een ongewenst bijeffect hebben. Als er te snel en te veel grond wordt uitgegeven trekt dat extra geïnteresseerden aan van (ver) buiten de gemeente Dalfsen. Dit vraagt ook de komende jaren voor het gedoseerd uitgeven van bouw kavels en om te bouwen waar lokaal daadwerkelijk behoefte aan is (input uit periodieke woningbehoefte onderzoek en gesprekken met Plaatselijk Belangen). In verschillende kernen zijn de afgelopen tijd positieve ervaringen opgedaan met Collectief Particulier Opdrachtgeverschap CPO; particulieren bouwen samen één of meerdere rijwoningen of andere gemengde woonvorm. De uitgifte van vrije sector- en sociale koop kavels via (C)PO zorgt voor een divers woningaanbod, betaalbare woningen en een grote mate van inwonerbetrokkenheid.

Asielopvang en huisvesting statushouders

Eind 2021 hebben de overvolle asielzoekerscentra meerdere malen het nieuws gehaald: er is een tekort aan opvangplekken en mensen met een vergunning (statushouders) stromen niet snel genoeg uit naar een woning in de gemeenten. Wij hebben een passende bijdrage geprobeerd te leveren aan de asielopvang door intern te kijken naar mogelijkheden voor tijdelijke (relatief kleinschalige) opvang en ook inwoners en organisaties te vragen mee te denken en locaties aan te dragen. Een aantal ideeën is verder onderzocht, maar dat heeft helaas niet geleid tot een concrete oplossing.

De komende tijd blijft de vraag naar noodopvang actueel. In februari 2022 is met de invasie in Oekraïne een nieuwe stroom vluchtelingen op gang gekomen, waarmee de vraag om opvanglocaties extra vergroot is. Elke veiligheidsregio maakt zich op voor het opvangen van vluchtelingen uit Oekraïne. Komende tijd zullen we vanuit onze gemeente de mogelijkheden verder verkennen welke acties we als gemeenten kunnen en moeten nemen.

Voor het huisvesten van statushouders is er een nauwe samenwerking met de woonstichtingen. In 2020 was het gelukt om de achterstand uit de periode 2015-2017 geheel weg te werken. De (opnieuw) hoge taakstelling van 2021, gecombineerd met de lage doorstroming van huurwoningen, zorgt nu echter wederom voor een achterstand. De komende jaren zal het door de krapte op de woningmarkt een uitdaging blijven om de taakstelling te halen.

Inburgering

Met ingang van 2022 is de nieuwe wet inburgering in werking getreden. Waar de inburgering voorheen de eigen verantwoordelijkheid was van de inburgeraar zelf, ligt de regie en de verantwoordelijkheid voor een goed lesaanbod nu bij de gemeente. Het biedt meer mogelijkheden in de begeleiding van statushouders zodat zij zo volwaardig mogelijk kunnen meedraaien in onze samenleving. Op basis van de eerste ervaringen kan de komende periode worden bekeken of de nieuwe aanpak aansluit of aanpassingen gewenst zijn.

Grote thema's komende periode

1. Preventie en vroegsignalering
2. Woningbouw
3. Klimaatadaptatie
4. Transitie landelijk gebied

Dalfsen in cijfers

Aantal inwoners: **28.901 inwoners (CBS 1 jan 2021)**

Aantal woningen: **12.056 (2021)**

Totale oppervlakte gemeente Dalfsen:

16.652 ha (waarvan 130 ha water)

Totaal areaal openbare ruimte: **724 ha**

- Areaal Groen: **422 ha**

- Areaal Grijs (wegen): **300 ha**

- Areaal Spelen: **2 ha**

Veiligheidsmonitor 2021 (CBS)

- NL Gemiddeld: 25 geregistreerde misdrijven per 1000 inwoners (diefstal, inbraak, vernieling of geweld)
- Dalfsen: 5 geregistreerde misdrijven per 1000 inwoners (diefstal, inbraak, vernieling of geweld)

Gemeente Dalfsen heeft samen met de gemeenten Tubbergen en Dinkelland het kleinste aantal geregistreerde misdrijven.

