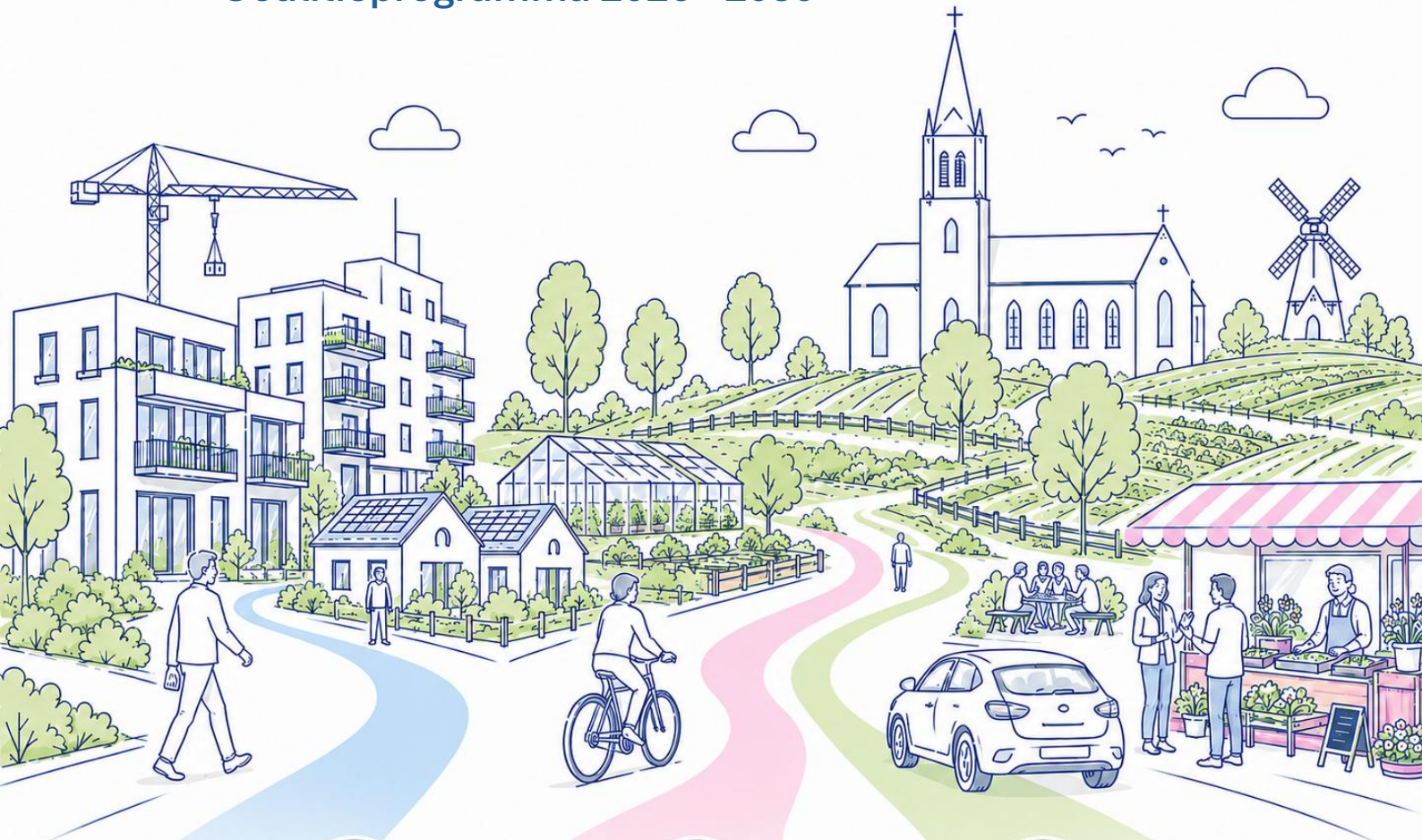


Aan het werk voor Deurne

Coalitieprogramma 2026 - 2030



Woningbouw
(Groeiplan 2050)



Transitie
landelijk gebied



Welzijn en
welvaart

Coalitie 2026 - 2030



Voorwoord

Deurne verdient een bestuur dat zichtbaar is, aanspreekbaar blijft en vooral doet wat nodig is. Vanuit die overtuiging hebben Transparant Deurne, DeurneNU! en CDA Deurne samen dit coalitieakkoord opgesteld.

Wij kiezen bewust voor een praktische koers. Minder praten over processen en meer focus op uitvoering en resultaat. Inwoners moeten merken dat de gemeente werkt aan oplossingen, bereikbaar is en midden in de samenleving staat.

Deurne is een gemeente van aanpakkers. In onze dorpen en wijken zien we iedere dag inwoners, ondernemers, verenigingen en vrijwilligers die verantwoordelijkheid nemen voor hun omgeving. Die mentaliteit herkennen wij en daar willen wij als bestuur bij aansluiten. Niet besturen op afstand, maar tussen de mensen staan. Luisteren, terugkoppelen en zichtbaar handelen.

De komende jaren willen we zichtbaar bouwen aan een gemeente die dichtbij haar inwoners staat en plannen ook daadwerkelijk uitvoert. In dit akkoord schrijven wij daarom niet alleen ambities op, maar maken wij ook concrete keuzes. Keuzes die passen bij Deurne en bij de schaal van onze gemeente. Daarbij kiezen we voor een bestuursstijl die denkt in mogelijkheden. Een gemeente die uitgaat van “ja, mits” in plaats van “nee, tenzij”.

“Inwoners moeten merken dat de gemeente voor hen aan het werk is.”

Hoewel dit coalitieakkoord is opgesteld door drie partijen, geloven wij dat goed bestuur breder is dan coalitie en oppositie. Daarom blijven wij nadrukkelijk samenwerken met andere partijen in de gemeenteraad.

Wij waarderen het vertrouwen dat politieke partij 50PLUS heeft uitgesproken door dit akkoord te voorzien van gedoogsteun. De brede bestuurlijke basis is van grote waarde, juist voor inwoners die duidelijkheid en uitvoering verwachten.

Deze steun onderstreept dat er op belangrijke thema's een breed draagvlak bestaat voor de koers die wij samen voor Deurne willen inzetten. Het is een belangrijk signaal van vertrouwen en verantwoordelijkheid.

Aan het werk voor Deurne

Met vertrouwen, verantwoordelijkheid en de nodige nuchterheid gaan wij samen aan het werk voor Deurne. Niet vanuit het gemeentehuis alleen, maar midden tussen de mensen.

Namens de coalitiepartijen,
Deurne, 28 mei 2026

Edwin Meulendijks
Transparant Deurne



Ruud Kuijpers
DeurneNU!



Leo Cuijpers
CDA Deurne



Namens de gedoogpartner,
Deurne, 28 mei 2026

Edmond van Ooijen
50PLUS Deurne



Leeswijzer

Dit akkoord is opgebouwd langs de belangrijkste opgaven voor Deurne. We beginnen bij de basis: bestuur, dienstverlening en de gemeentelijke organisatie. Daarna volgt het financiële kader, omdat keuzes alleen geloofwaardig zijn als ze ook haalbaar zijn.

Vervolgens behandelen we de thema's die inwoners direct raken: zorg, jeugd, onderwijs, sport, verenigingen en vrijwilligers. Daarna komen de ruimtelijke onderwerpen aan bod: wonen, leefomgeving, mobiliteit en openbare ruimte. Juist daar komen veel ambities samen, van woningbouw tot bereikbaarheid en van groen tot leefbaarheid.

Ook economie, cultuur, erfgoed, media, duurzaamheid, veiligheid en asielopvang krijgen een eigen plek. Per hoofdstuk staat welke richting we kiezen en wat we concreet willen doen. Zo geeft dit akkoord richting aan het college, duidelijkheid aan de raad en inzicht aan inwoners.

Voorwoord	1
Leeswijzer	3
Inleiding	4
01 Bestuur, dienstverlening en organisatie	6
02 Financiën en middelen	10
03 Sociaal domein, zorg, jeugd en onderwijs	12
04 Sport, verenigingen en vrijwilligers	16
05 Ruimte, wonen en leefomgeving	18
06 Mobiliteit	22
07 Openbare ruimte	25
08 Economie	28
09 Cultuur, erfgoed en media	31
10 Klimaat, duurzaamheid, energie en milieu	33
11 Veiligheid en handhaving	35
12 Asielopvang	36
13 Portefeuilleverdeling	37

Inleiding

De coalitie

Deurne staat aan het begin van een nieuwe periode. Transparant Deurne, DeurneNU! en CDA Deurne vormen samen de coalitie. Drie partijen met een stevige ambitie om Deurne en de kerkdorpen verder te brengen. Om samen een bestuur te vormen dat er is voor alle inwoners, ondernemers, organisaties en verenigingen in onze gemeente.

Vervolgens behandelen we de thema's die inwoners direct raken: zorg, jeugd, onderwijs, sport, verenigingen en vrijwilligers. Daarna volgen de grote ruimtelijke onderwerpen: wonen, leefomgeving, mobiliteit en openbare ruimte. Juist daar komen veel ambities samen, van woningbouw tot bereikbaarheid en van groen tot leefbaarheid.

In dit coalitieprogramma hebben wij onze ambities, doelstellingen en plannen voor de komende jaren vastgelegd. Naast de hoofdlijnen hebben wij een aantal onderwerpen bewust verder uitgewerkt. We maken liever duidelijke keuzes waardoor we tempo maken, dan vage beloften die vertragen.

Een praktische insteek past bij de bewoners van een gemeente in De Peel. Betrokken burgers met een mentaliteit van doen en een historie van pionieren. Samen met hen bouwen we verder aan een goede leef-, woon- en werkomgeving.

“Ja mits’, opent de weg naar resultaat.”

Denken in oplossingen

De komende jaren ligt er veel werk op het pad van de gemeente en zal er slagvaardig gehandeld moeten worden.

De financiële situatie van de gemeente Deurne ziet er goed uit. Tegelijkertijd zien we dat er aanzienlijke uitgaven op ons afkomen. Door het uitstellen en uitlopen van projecten lopen de kosten op. Dit zal het financiële beeld onder druk zetten. De coalitie zal daarom sterker inzetten op cofinanciering.

Zo komen we tot een gemeente waarin inwoners daadwerkelijk zien dat plannen worden gerealiseerd. De coalitie van Transparant Deurne, DeurneNU! en CDA Deurne stelt daarom duidelijke prioriteiten en legt de focus op uitvoering.

We werken aan een gemeente waarin inwoners, ondernemers en verenigingen vertrouwen hebben in het bestuur. Met een college van burgemeester en wethouders (B&W) dat zichtbaar opkomt voor hun belangen. Een sterk bestuur dat denkt in oplossingen, “Ja, mits” in plaats van “Nee, tenzij”.

De drie grote opgaven

In lijn met de vorige raadsperiode bouwen wij voort op drie grote opgaven, zijnde:

- 1. Woningbouw (Groeiplan 2050)**
- 2. Transitie landelijk gebied**
- 3. Welzijn en welvaart**

Deze drie opgaven vormen de leidraad.

Coalitieakkoord 2026-2030

Groeiplan 2050

In plaats van de term schaa sprong spreken wij over het Groeiplan 2050. Daarmee bedoelen we de Deurnese groeiambitie en de strategie die daarbij hoort: niet alleen meer woningen bouwen, maar ook zorgen voor passende voorzieningen, bereikbaarheid, leefbaarheid en een sterke eigen identiteit van Deurne.

Goed bestuur

Onze houding en ons gedrag zijn te vangen in een aantal uitgangspunten. Voor ons vormt dit de basis van een stabiel, gedegen en verantwoordelijk bestuur.

Goed bestuur betekent voor ons:

- **Denken in kansen en oplossingen**
We zijn aan het werk voor de inwoners en werken vanuit een “Ja, mits-houding”.
- **Transparant en integer**
Met een open houding geven we inzicht, duiding en uitleg over de keuzes die we maken.
- **Tussen de mensen**
We zijn zichtbaar, bereikbaar en benaderbaar. We treffen inwoners in en buiten het gemeentehuis.
- **Dualistisch**
We betrekken de gemeenteraad vroegtijdig en intensief met ruimte voor echte invloed.
- **Rolbewust**
Wij kiezen voor kerntaken en we zijn terughoudend met nieuwe taken en bevoegdheden.
- **College als team**
We werken als een team. We zijn betrokken bij elkaars dossiers.
- **Verantwoordelijk**
We werken met gemeenschapsgeld en daar gaan we zorgvuldig en verantwoord mee om.

Coalitieprogramma

Er is gekozen voor een coalitieprogramma in plaats van een raadsprogramma. De coalitiepartijen leggen de doelen en ambities hierin voor de komende vier jaar vast.

Vooraf hebben we de andere partijen uitgenodigd om inbreng te leveren. We danken de partijen die daar gebruik van hebben gemaakt. Zij hebben ieder een schrijven ontvangen met daarin de wijze waarop de inbreng is verwerkt.

Voor ons markeert dit het begin van de samenwerking met alle politieke partijen in de gemeenteraad.

01

Bestuur, dienstverlening en organisatie



Sterke gemeenteraad

Voor een goed bestuur is een sterke gemeenteraad essentieel. Wij willen een open bestuursstijl bereiken waarin alle (politieke) partijen tijdig worden betrokken. Dat versterkt niet alleen het draagvlak, maar ook de kwaliteit van besluiten.

De nieuwe coalitie heeft, met gedoogsteun, 13 van de 23 zetels in de gemeenteraad. Deze 13-10 verhouding is een krappe meerderheid en vraagt juist daarom om dualisme, openheid en samenwerking. Wethouders zoeken daarom actief het gesprek met alle fracties: coalitie en oppositie. Het voornemen is om bij alle partijen een fractievergadering bij te wonen.

Slagvaardig college en bestuurlijke nabijheid

Samenstelling college

De coalitie werkt met een college van vijf wethouders. Samen met de burgemeester vormen zij het nieuwe college van B&W. Transparant Deurne en DeurneNU! leveren ieder twee wethouders en CDA Deurne levert één wethouder. Dit weerspiegelt de zetelverdeling.

Zichtbaar bestuur: Gebiedswethouders

Naast een inhoudelijke portefeuille zijn de individuele wethouders gekoppeld aan een gebied in de gemeente. Met als doel om de drempel tussen inwoners en het gemeentebestuur te verlagen. De gebiedswethouder neemt geen verantwoordelijkheid over van de portefeuillehouder, maar wordt enerzijds een aanspreekpunt voor de inwoners en anderzijds een ambassadeur. Daarnaast versterkt deze werkwijze de samenwerking binnen het college en garandeert het een brede benadering, omdat er naar belangrijke onderwerpen zowel gebiedsgericht (integraal) als thematisch inhoudelijk wordt gekeken.

- **Joan van Rixtel**
Vlierden en Liessel
- **Janke van Dijk**
Helenaveen, Neerkant en Deurne Centrum (Centrum, Vlier-Zuid)
- **Geert van Rijt**
Deurne West (Houtenhoek, de Vennen, de Rijtse Vennen, Heilige Geest, Stationsbuurt) en Sint Jozefparochie
- **Jeroen van Lierop**
Koolhof en Zeilberg
- **Wouter Bulten**
Heiakker, Provinciebuurt, Vlier-Noord en Walsberg

Nabij, toegankelijk en menselijk bestuur

Een gemeente die sneller en begrijpelijker werkt

Wij werken aan een gemeente die sneller reageert, duidelijker communiceert en meer oplost. Inwoners, ondernemers en verenigingen moeten niet verdwalen in loketten, formulieren of interne schotten, maar snel weten waar zij terecht kunnen, wat de stand van zaken is en wie verantwoordelijkheid neemt. Daarom kiezen wij voor één herkenbaar aanspreekpunt, begrijpelijke taal en minder papierstromen.

Toegankelijke organisatie en toegankelijk bestuur

Inwoners die met de gemeente te maken hebben moeten in het proces, en zeker bij problemen, eenvoudig een afspraak kunnen maken met de behandelend ambtenaar en/of uiteindelijk met de wethouder. Iedere inwoner heeft recht op menselijk contact.

“Luisteren, terugkoppelen en zichtbaar handelen.”

Focus op uitvoeringskracht

Een houding met een focus op uitvoering beperkt zich niet alleen tot de voorkant, maar moet ook zijn weerslag hebben in de interne werkwijzen. Met de nadruk op uitvoering. Nieuwe ambities zijn ondergeschikt aan de uitvoering van bestaande afspraken en plannen. Dit doen we via concrete uitvoeringsagenda's met duidelijke deadlines, tussentijdse evaluaties en goede communicatie.

Lokale ombudsman

Deze coalitie streeft naar de instelling van een lokale ombudsman. Om zo laagdrempelig mogelijk elke burger een goede behandeling bij de lokale overheid te garanderen en juridische geschillen waar mogelijk te voorkomen.

Burgerparticipatie

In onze democratie is de gemeente de bestuurslaag die het dichtst bij de inwoners staat. Burgerparticipatie is daarom belangrijk om de lokale democratie te versterken en inwoners invloed te geven op besluiten die hen raken. Betrokken inwoners brengen een gemeente verder: zij zorgen voor draagvlak en brengen waardevolle kennis en ervaring in.

Om het vertrouwen in participatie te vergroten, moet het proces waar mogelijk vroegtijdig worden gestart. Daarbij is het belangrijk dat duidelijk wordt vastgelegd wat inwoners hebben ingebracht en dat achteraf wordt teruggekoppeld hoe die inbreng is meegewogen en verwerkt in het plan.

Spreekrecht

De coalitiepartijen komen met een voorstel om het Reglement van Orde te wijzigen en inwoners tijdens raads- en commissievergaderingen ook inspraak te geven op niet-geagendeerde onderwerpen.

Capaciteit en expertise

Onze ambities vragen om voldoende capaciteit en de juiste expertise. Daarom investeren we in vakmanschap binnen de gemeentelijke organisatie en zorgen we dat Deurne een aantrekkelijke werkgever is. We werken hiervoor een gerichte personeelsstrategie uit, met aandacht voor het aantrekken, behouden en ontwikkelen van medewerkers, het verminderen van kwetsbaarheden op sleutelposities en het versterken van interne kennis. Tegelijkertijd blijven we kritisch op de omvang van de organisatie en op de inzet van externe consultants en adviesbureaus. We kiezen liever voor praktisch beginnen, leren van de uitvoering en stap voor stap verbeteren dan voor zware onderzoeksrapporten vooraf.

Digitalisering

Technologische ontwikkelingen

Goede digitale dienstverlening maakt de gemeente toegankelijker, overzichtelijker en voorspelbaarder. Inwoners willen weten wat er speelt in hun buurt, wat de status is van meldingen, aanvragen of projecten en wanneer zij een reactie kunnen verwachten. Digitale voorzieningen zoals duidelijke online informatie, statusinzichten en vormen van track-and-trace dragen hieraan bij.

Tegelijk blijft persoonlijk contact onmisbaar. Digitalisering mag nooit leiden tot afstand of uitsluiting. De gemeente blijft menselijk en benaderbaar, met extra aandacht voor inwoners die minder digitaal vaardig zijn. De norm is digitaal waar het kan; maatwerk en persoonlijk contact waar dat nodig is.

“Digitaal waar het kan, persoonlijk waar het nodig is.”

Automatisering

Om de toenemende informatiestromen, wettelijke verplichtingen en maatschappelijke opgaven beheersbaar te houden, is modernisering van ICT en werkprocessen noodzakelijk. Door slimmer digitaal te werken, vergroten we de efficiëntie, verlagen we de administratieve druk en creëren we meer ruimte voor inhoudelijk werk en menselijk contact.

Kerntaken, organisatie en bestuurskracht

Kerntaken

We streven naar een dienstbare gemeente. We kijken kritisch waar we onze beperkte menskracht, middelen en uitvoeringscapaciteit op inzetten. Daarbij beoordelen we of projecten, regelingen, subsidies en externe inhuur voldoende bijdragen aan onze prioriteiten en of de inzet in verhouding staat tot het effect voor onze inwoners.

Bij nieuw beleid zijn we terughoudend met het toevoegen van nieuwe regels. Regels moeten helder, uitvoerbaar en noodzakelijk zijn. Waar het eenvoudiger kan, kiezen we voor minder regels, meer vertrouwen en ruimte voor maatwerk. Zo ondersteunen we de omslag van “*Nee, tenzij*” naar “*Ja, mits*”.

Samenwerking in de regio

De coalitiepartijen willen samenwerken in de regio als dit positief bijdraagt aan onze streek. Dit geldt voor samenwerkingen met Brabantse en Limburgse buurgemeenten. Met name op toerisme en recreatie, bedrijventerreinen maar ook met het oog op transitie landelijk gebied. Ook zien de coalitiepartijen kansen om op het vlak van de eigen organisatie, ICT en/of een rekenkamer meer samenwerking op te zoeken.

Deurne zet in op een actieve aanpak om de belangen van onze gemeente krachtig te behartigen op provinciaal, nationaal en Europees niveau. We bouwen structureel aan relaties binnen de MRE, met de provincie Noord-Brabant, het Rijk, de VNG en andere relevante partners, zodat Deurne tijdig invloed heeft op en wordt betrokken bij besluitvorming die onze gemeenschap raakt. Via gerichte lobby en contacten zorgen we ervoor dat Deurne zijn stem laat horen op de thema's die voor onze inwoners en ondernemers het meest van belang zijn. We stellen hiervoor een heldere agenda op, met concrete prioriteiten en een wethouder die verantwoordelijk wordt voor de coördinatie van deze aanpak.

02

Financiën en middelen



Wat gaan we concreet doen?

- Inzetten van actief grondbeleid
- Jaarlijks presenteren van een leesbare begroting, inclusief indicatoren
- Realiseren van een financiële meerjarendoorkijk

Stabiele financiën

Onze inwoners verdienen een realistisch en stabiel financieel beleid dat ambitie in zich heeft. Het geld dat er is moet ten goede komen aan onze inwoners en ondernemers. Bij uitgaven houden we steeds voor ogen voor wie we het doen en waarom.

Actief grondbeleid

We kiezen voor actief grondbeleid met het oog op het Groeiplan 2050 en transitie landelijk gebied. De afgelopen jaren is er nauwelijks geïnvesteerd in gronden door de gemeente. Een sterke grondpositie is cruciaal om woningbouw, infrastructuur en voorzieningen tijdig en in samenhang te realiseren. Tegelijkertijd realiseren we ons dat actief grondbeleid risico's met zich meebrengt gezien de huidige markt. Actief grondbeleid is voor ons geen doel op zich, maar een middel om kwaliteit, fasering en maatschappelijke meerwaarde beter te kunnen sturen.

Daarbij maken we steeds een zorgvuldige afweging tussen financieel risico en maatschappelijk rendement. We nemen verantwoorde risico's om de woningbouwopgave te realiseren, maar blijven prudent omgaan met publieke middelen.

Belastingen

De coalitie heeft een hoog ambitieniveau en wil lopende plannen op korte termijn voor elkaar krijgen. De middelen daarvoor moeten niet enkel uit de gemeentelijke belastingen komen. Onze ambitie is dat deze belastingen slechts toenemen met het inflatiepercentage.

Inzicht in begroting

Een goede grip op financiën vereist goed inzicht voor college en raad. We maken inzichtelijk welke kosten op korte termijn beïnvloedbaar zijn, welke voortkomen uit wettelijke taken en welke samenhangen met politieke keuzes. Daarom willen we de begroting uitbreiden met een duidelijker onderscheid tussen organisatiekosten en programmakosten. Organisatiekosten zijn de kosten die samenhangen met het functioneren en ondersteunen van de gemeentelijke organisatie, zoals personeel, huisvesting, ICT en bedrijfsvoering. Programmakosten zijn de directe uitgaven voor gemeentelijke taken, inhoudelijke doelstellingen en activiteiten.

Uitvoeringskosten en programmakosten

Het onderscheid tussen uitvoeringskosten en programmakosten is belangrijk voor transparantie, verantwoording en efficiënte bedrijfsvoering. Onze ambitie is om beide kostensoorten beter inzichtelijk te maken, uitgaven kritisch tegen het licht te houden en gemeenschapsgeld zo efficiënt mogelijk in te zetten. Ook maken we programmakosten in meerjarenperspectief inzichtelijk, zodat de raad beter zicht krijgt op de financiële effecten van keuzes en beter in positie wordt gebracht om verantwoorde besluiten te nemen.

03

Sociaal domein, zorg, jeugd en onderwijs



Wat gaan we concreet doen?

- Bestrijden van armoede in Deurne
- Versterken van de rol van vrijwilligers binnen het sociaal domein
- Bieden van praktische ondersteuning, waardering en minder bureaucratie aan mantelzorgers
- Nauw contact houden met instellingen en stichtingen die actief zijn binnen het sociaal domein
- Werken aan een postkantoorfunctie in Deurne centrum
- Werken met een dorps- en/of wijkondersteuner
- Zorgen voor toekomstbestendige huisvesting van de basisscholen St. Willibrordus Neerkant, Tilli, De Bron, Zeilberg (volgens het Integraal Huisvestingsplan)
- Realiseren van herbouw D'n Draai (inclusief beweegvoorziening)

Uitgangspunten sociaal domein

Binnen het sociaal domein staan voor ons een aantal uitgangspunten centraal. Deze zijn richtinggevend bij het maken van keuzes. Het sociaal domein raakt inwoners vaak op momenten waarop het spannend, kwetsbaar of ingewikkeld wordt. Juist daarom willen we dat ondersteuning dichtbij, begrijpelijk en menselijk blijft.

- Kansen voor iedereen
- Gezondheid en vitaliteit
- Voorkomen van eenzaamheid
- Creëren van een sterke, sociale omgeving
- Meer sturen op indicatoren en effectiviteit

“Ruimte voor ontwikkeling, zekerheid bij tegenslag.”

Weten wat werkt

We gaan sterker sturen op inzicht, resultaten en tevredenheid. Mensen verdienen de hulp die zij daadwerkelijk nodig hebben, maar ook kosten spelen een rol. Ook in het sociaal domein denken we in oplossingen en bieden we ruimte aan creatieve oplossingen.

De gemeente moet weten wat werkt, waar tekorten zitten en welke groepen tussen wal en schip dreigen te vallen. Dat geldt ook voor gemeenschappelijke regelingen zoals Senzer en Peelgemeenten. Vooral bij huishoudelijke hulp, maatwerkondersteuning en complexe hulpvragen (inclusief LEV-groep en Zorg in Deurne) moet dat scherper in beeld komen.

Werk en inkomen

Werk is van groot belang voor mensen en houdt de samenleving draaiende. Werk zorgt voor contact met andere mensen en leidt tot financiële zelfstandigheid en eigenwaarde. Als werken niet lukt of als mensen moeite hebben om rond te komen, kunnen zij op ondersteuning rekenen.

Mensen die de Nederlandse taal minder goed beheersen of op een andere manier afstand tot de arbeidsmarkt ervaren, helpen we richting betaald werk. Het leren van de Nederlandse taal heeft daarbij prioriteit en is een belangrijke voorwaarde om goed te kunnen inburgeren en mee te doen in de samenleving. Daarom zetten we in op een passend taalaanbod, gericht op meedoen, zelfredzaamheid en instroom op de arbeidsmarkt.

Armoede, energielasten en schuldhulpverlening

We willen voorkomen dat mensen in de schulden komen. Dat doen we door vroegsignalering, preventie en budgetcoaching. Op het gebied van armoedebestrijding en schuldhulpverlening wordt in Deurne veel goed werk gedaan. We stimuleren dat het werkgebied van stichtingen helder is.

Senioren

Deurne kent een relatief hoge vergrijzing. De groep van AOW-gerechtigden verdient aandacht op meerdere fronten: aan de ene kant is er een grotere zorgvraag en komt er stille armoede voor. We moeten zorgen dat deze mensen zich veilig en prettig door Deurne kunnen bewegen. Veel senioren zetten zich in als vrijwilliger bij diverse sportclubs, hobbyverenigingen en andere vrijwillige bezigheden. Deze mensen moeten we ondersteunen, koesteren, waarderen en laten genieten van hun tijd na hun werkzame leven.

Seniorenhuisvesting

De combinatie ouderenzorg en ouderenhuisvesting verdient de komende jaren extra aandacht, omdat juist in de combinatie een deel van de oplossing zit. Zelfredzaamheid en samenredzaamheid liggen in elkaars verlengstuk. De nadrukkelijke verbondenheid van het sociaal domein en seniorenhuisvesting leidt tot een overbrugging tussen de portefeuilles Sociaal Domein en Woningbouw.

Menselijke maat

Bij het oplossen van complexe problemen in het sociaal domein kiezen we ervoor dat de meest kwetsbare inwoners niet uit beeld raken omdat hun hulpvraag ingewikkeld of duur is. Dakloosheid proberen we te voorkomen, zeker als er kinderen in het geding zijn.

Jeugd

We stimuleren dat kinderen (samen) gaan sporten en fit blijven, onder andere met hulp van Stichting Leergeld. Waar kinderen uit dreigen te vallen op school, sturen we op adequate begeleiding in samenwerking met onderwijsinstellingen. Bij de individuele zorgvraag van een kind kijken we breder dan het kind alleen: we betrekken waar nodig ook het gezin, de school, de wijk en Zorg in Deurne, zodat ondersteuning dichtbij en samenhangend wordt georganiseerd.

We hebben aandacht voor de mentale gezondheid van onze jongeren. We hechten daarbij waarde aan suïcidepreventie. Het is meer dan alleen een wettelijke taak en krijgt om die reden specifieke aandacht in deze bestuursperiode.

Jongerenwerk

Jongerenwerk is geen bijzaak, maar een belangrijke voorziening voor preventie, ontmoeting en begeleiding. Daarom zorgen we dat jongerenwerk goed kan blijven functioneren.

Wmo

Zorg in Deurne speelt met professionals, zoals Wmo-consulenten, een centrale rol in het vinden van passende oplossingen.

Voorzieningen

Dorpshuizen, wijkgebouwen en dorps- en wijkraden

Dorpshuizen en wijkgebouwen zijn belangrijk voor de sociale cohesie in dorpen en wijken. We stimuleren dat dorpshuizen en wijkgebouwen actief worden gebruikt door inwoners en verenigingen. Onze ambitie is dat inwoners en verenigingen in hun dorp of wijk een passende plek hebben voor ontmoeting, activiteiten en maatschappelijke initiatieven.

“Een prettig dorps- of wijkgebouw draagt bij aan ontmoeting en verhoogt de sfeer en samenhang in een wijk of dorp.”

Zorginitiatieven

We ondersteunen initiatieven zoals ZorgSamenBuurt, een project waarin onze ambities voor een fijne openbare ruimte, seniorenhuisvesting en sociale verbinding samenkomen.

Huisartsen en ziekenhuis

Huisartsen en zorgverleners zijn onmisbaar en we streven naar behoud en versterking van het zorgniveau in Deurne. In samenhang met en als onderdeel van het groeiplan 2050 willen we belangrijke zorgfaciliteiten (zoals bijvoorbeeld de functies van het Elkerliek) in Deurne behouden.

Onderwijs

Voorschoolse opvang en basisscholen

Kinderopvang en een basisschool in ieder dorp en elke wijk zijn essentieel voor de leefbaarheid. Waar nodig zoeken we slimme combinaties met andere functies om scholen toekomstbestendig te houden, bijvoorbeeld met voorschoolse en buitenschoolse opvang, sport, zorg of maatschappelijke voorzieningen. Zo blijven scholen niet alleen plekken voor onderwijs, maar ook sterke ankerpunten in de gemeenschap.

Daarbij willen we het contact met onderwijsstichtingen zoals Plato en Prodas verder versterken, zodat we tijdig zicht hebben op kansen, knelpunten en toekomstige huisvestingsbehoeften. Bij nieuwbouw of grote renovaties bouwen we voor de toekomst, niet alleen voor het nu. Dat betekent ruime en gezonde lokalen, voldoende buitenruimte en waar mogelijk een gymzaal, zodat kinderen en leerkrachten de ruimte krijgen om te leren, bewegen en zich te ontwikkelen.

Scholenvierkant

We zijn trots op het scholenvierkant en de bestaande voorzieningen. We willen dit versterken onder andere door veilige fietsroutes. De aansluiting tussen onderwijs en werk is cruciaal in een innovatieve regio. We stimuleren samenwerking tussen scholen, bedrijven en gemeenten om jongeren kansen te bieden in Deurne en de regio.

Willibrord Gymnasium

De coalitie erkent het (regionale) belang van het Willibrord Gymnasium voor Deurne. In de snelgroeiende Brainport-regio is het gymnasium voor Deurne een belangrijk onderdeel van het voortgezet onderwijs. De coalitiepartijen willen deze school dan ook graag behouden als zelfstandig categoriaal gymnasium.

Taaleducatie

De bibliotheek vervult een belangrijke educatieve rol, zowel fysiek als digitaal. Programma's zoals 'de bieb op school' blijven we ondersteunen om leesvaardigheid en basisvaardigheden te versterken.

04

Sport, verenigingen en vrijwilligers



Wat gaan we concreet doen?

- Realiseren van een nieuw zwembad
- Realiseren van een turnhal
- Verplaatsen Tennisclub Liessel
- Vereenvoudigen subsidieaanvragen voor verenigingen
- Ondersteunen van verenigingen bij verduurzaming van accommodaties
- Realiseren van een vast aanspreekpunt voor verenigingen binnen het gemeentehuis
- Vereenvoudigen van vergunningverlening voor terugkerende evenementen
- Verbeteren beweegvoorzieningen in de wijken en dorpen
- Bijdrage voor verenigingen en maatschappelijke organisaties aan ondernemersfonds beëindigen

Verenigingen

Verenigingen vormen het sociale hart van onze gemeente. Zij brengen mensen samen, zorgen voor ontmoeting, geven jongeren een plek om zich te ontwikkelen en houden onze dorpen en wijken leefbaar. Van sportvereniging tot muziekvereniging, van carnavalsclub tot vrijwilligersorganisatie: zonder verenigingen zou Deurne niet hetzelfde zijn.

“In onze verenigingen klopt het hart van Deurne.”

De coalitie kiest daarom nadrukkelijk voor een gemeente die verenigingen ondersteunt en meedenkt. Niet door alles over te nemen, maar door drempels weg te halen en vrijwilligers ruimte te geven om te doen waar zij goed in zijn: mensen verbinden. We willen verenigingen beter faciliteren met duidelijke aanspreekpunten binnen het gemeentehuis, eenvoudige procedures en ondersteuning waar nodig. Bij terugkerende evenementen maken we vergunningverlening makkelijker en voorspelbaarder. Verenigingen moeten niet ieder jaar opnieuw door dezelfde bureaucratische processen heen hoeven. Vrijwilligers verdienen waardering. Daarom blijven we investeren in verenigingsondersteuning en stimuleren we samenwerking tussen verenigingen, onderwijs, zorg en maatschappelijke organisaties.

Subsidiereregelingen

Het aanvragen van subsidies voor verenigingen vereenvoudigen we. Deze ondersteuning is essentieel om sport, cultuur en ontmoeting toegankelijk te houden voor jong en oud in alle dorpen en wijken van onze gemeente. Daarnaast willen we voorkomen dat verenigingen onnodig belast worden. Tevens zorgen we dat verenigingen en maatschappelijke organisaties niet langer hoeven bij te dragen aan het ondernemersfonds.

Accommodaties

Ook kijken we nadrukkelijk naar de toekomstbestendigheid van accommodaties. Veel verenigingen hebben te maken met stijgende energielasten en onderhoudskosten. Daarom ondersteunen we verenigingen bij verduurzaming van hun gebouwen en kijken we hoe accommodaties slimmer en efficiënter gebruikt kunnen worden. Waar mogelijk stimuleren we multifunctioneel gebruik van accommodaties en samenwerking tussen verenigingen, onderwijs en maatschappelijke partners.

Sport

Sport en bewegen zijn belangrijk voor gezondheid, ontmoeting en leefbaarheid. Sport brengt mensen samen en speelt een belangrijke rol in de fysieke en mentale gezondheid van jong en oud. Daarom investeren we in goede sportvoorzieningen, zowel binnen als buiten. Goede sport- en ontmoetingsvoorzieningen moeten bereikbaar en toegankelijk blijven voor inwoners uit alle dorpen en wijken van onze gemeente.

Sportaccommodaties en sportparken

De komende bestuursperiode zetten we belangrijke stappen op het gebied van sportaccommodaties. Daarbij houden we rekening met toekomstbestendigheid, onderhoud en energielasten, en kijken we nadrukkelijk naar bereikbaarheid, multifunctioneel gebruik en samenwerking met onderwijs en verenigingen.

Daarnaast willen we sportparken slimmer en efficiënter benutten. We onderzoeken bijvoorbeeld hoe sportpark De Smeltkroes/Hazeldonk toekomstbestendig kan worden ingericht voor verschillende buitensporten, met oog voor kwaliteit, samenwerking en ruimtegebruik.

Speel- en sportvoorzieningen

Bewegen stopt niet bij de sportvereniging. Ook de openbare ruimte moet uitnodigen om te bewegen en elkaar te ontmoeten. Daarom investeren we in trapveldjes, speelvoorzieningen, beweegroutes en laagdrempelige sportvoorzieningen in wijken en dorpen. Zeker voor kinderen moet sporten en spelen dichtbij huis mogelijk zijn.

“We investeren niet alleen in gebouwen, maar vooral in gemeenschapskracht.”

Nieuw zwembad

We werken verder aan een nieuw zwembad voor Deurne. Het zwembad moet niet alleen sober en doelmatig zijn, maar ook aantrekkelijk voor inwoners. Daarom voegen we recreatieve voorzieningen toe, zodat het zwembad meer wordt dan alleen een functionele zwemvoorziening.

05

Ruimte, wonen en leefomgeving



Wat gaan we concreet doen?

- Herijken van het voorkeursalternatief omgevingsvisie
- Uitwerken van het Groeiplan 2050
- Versnellen van woningbouw in alle dorpen en wijken
- Inzetten van actief grondbeleid
- Onderzoeken van de mogelijkheid voor een gemeentelijke groundbank
- Koppelen van groei aan bereikbaarheid en voorzieningen
- Versnellen van de vergunningverlening voor woningbouw

Wonen met ambitie en oog voor Deurne

Een dak boven je hoofd is een eerste levensbehoefte. Daarom heeft wonen voor deze coalitie de hoogste prioriteit. De woningmarkt staat onder druk en veel inwoners merken dagelijks hoe lastig het is om een passende woning te vinden. Starters blijven noodgedwongen thuis wonen, gezinnen zoeken ruimte en veel senioren kunnen geen geschikte woning vinden om kleiner en comfortabeler te wonen in hun eigen omgeving.

“Wij zullen regie nemen op wat lokaal beïnvloedbaar is.”

We herijken het voorkeursalternatief omgevingsvisie. We maken duidelijke keuzes met ambitie en realisme. Wij kiezen voor een toekomstbestendige groei van Deurne en onze dorpen. Met een ontwikkeling die past bij de schaal, identiteit en leefbaarheid van onze gemeente. Nieuwe woningbouw moet bijdragen aan sterke wijken en vitale dorpen, met voldoende voorzieningen, goede bereikbaarheid en ruimte voor groei, ontmoeting en recreatie.

Daarom werken wij aan een integraal **Groeiplan 2050** met:

- Uitbreiden in alle dorpen als uitgangspunt
- Inbreiden alleen waar het past
- Gebieden waar gefaseerde groei plaats kan vinden
- Een goede mix van sociale huur, starters- en gezinswoningen, betaalbare koop, middenhuur en vrijstaande woningen
- Meer ruimte voor zelfbouw, CPO, flexibele woonconcepten, mantelzorg- en bijwoonwoningen en knarrenhofjes
- We onderzoeken hoe inwoners met binding met Deurne bij nieuwbouwprojecten meer kans kunnen krijgen, binnen de wettelijke mogelijkheden
- Sterke voorzieningen die meegroeien
- Aantrekkelijke leefomgeving
- Goede bereikbaarheid

“We koppelen woningbouw aan investeringen in zorg, onderwijs, mobiliteit en ontmoetingsplekken.”

Ruimtelijke koers

Nieuwe woningbouw realiseren we voornamelijk aan de randen van onze kernen. Dat biedt de ruimte om buurten logisch en toekomstbestendig te ontwikkelen, met aandacht voor groen, verkeersveiligheid en voldoende voorzieningen. Inbreiding blijft mogelijk, maar alleen op plekken waar dit daadwerkelijk kwaliteit toevoegt, zoals bij herontwikkeling van bestaande locaties of transformatie van leegstaand vastgoed.

Wij bouwen volgens de maat en schaal die past bij Deurne. Dat betekent een dorps- en gevarieerde opzet, met ruimte voor verschillende woonvormen. Door gevarieerd te bouwen helpen we doorstroming op gang te brengen. Waar het passend is binnen de omgeving, kan compactere bouw of een hoogteaccent onderdeel zijn van de oplossing, bijvoorbeeld op locaties nabij infrastructuur of voorzieningen.

We kiezen voor duidelijke ruimtelijke keuzes. Niet iedere plek hoeft maximaal benut te worden voor woningbouw. Groen, leefbaarheid, verkeersveiligheid en voldoende ruimte om elkaar te ontmoeten wegen nadrukkelijk mee in nieuwe ontwikkelingen. Daarbij verwachten we van ontwikkelaars dat plannen passen bij de omgeving en bijdragen aan de kwaliteit van een wijk of dorp.

“Groei mag nooit ten koste gaan van leefbaarheid.”

Sterke dorpen en evenwichtige groei

Wij kiezen nadrukkelijk voor groei in alle dorpen en wijken. Woningbouw vindt niet alleen plaats in het centrum van Deurne, maar juist verspreid over de hele gemeente. Dit is essentieel om de leefbaarheid, het verenigingsleven en het voorzieningenniveau in stand te houden.

Voor kleinere kernen zoals Helenaveen, Liessel, Neerkant en Vlierden is woningbouw geen luxe, maar een voorwaarde om vitaal te blijven. Door daar gericht en gefaseerd woningen toe te voegen,

kunnen inwoners in hun eigen dorp blijven wonen en behouden scholen, verenigingen en voorzieningen hun draagvlak.

Iedere kern heeft zijn eigen identiteit en kwaliteiten. Daarom kijken we per dorp en wijk wat passend is qua schaal, woningtype en tempo van ontwikkeling. We kiezen niet voor één standaardaanpak voor heel Deurne, maar voor maatwerk dat aansluit bij de omgeving en behoefte van inwoners.

Regionale kansen benutten

We bouwen voor de brede behoefte van onze inwoners. Daarnaast zijn we ook onderdeel van de Brainport-regio. Dit zorgt voor een stevige woningbouwopgave waarbij we de leefbaarheid en identiteit van Deurne goed willen borgen. Hierbij willen we de kansen benutten die ervoor zorgen dat Deurne vooruit wordt geholpen en er sprake is van een win-winsituatie.

Hierbij kijken we nadrukkelijk naar:

- Strategische locaties zoals de omgeving van station Deurne.
- Combinatie van spoor, wonen, werken en bereikbaarheid
- Herontwikkeling en gebiedsontwikkeling die bijdragen aan een sterker en aantrekkelijker Deurne

Wij verwachten daarbij ook iets terug van de regio. Groei vraagt niet alleen woningen, maar ook investeringen in infrastructuur, voorzieningen, zorg, onderwijs en bereikbaarheid. Deurne neemt verantwoordelijkheid, maar laat groei hand in hand gaan met leefbaarheid en kwaliteit.

“We kiezen voor tempo, duidelijkheid en uitvoerbaarheid.”

Actief grondbeleid

Om daadwerkelijk tempo te maken in de woningbouw, kiest de coalitie voor een actievere rol. We willen minder afhankelijk zijn van toevallige ontwikkelingen en meer regie nemen op waar, wanneer en hoe gebouwd wordt.

Daarom voeren we een actieve en strategische grondpolitiek. We verwerven waar nodig gronden en vastgoed om richting te kunnen geven aan woningbouw, voorzieningen en gebiedsontwikkeling. Actief grondbeleid is voor ons geen doel op zich, maar een middel om kwaliteit, fasering en maatschappelijke meerwaarde beter te kunnen sturen.

Daarbij onderzoeken we ook de mogelijkheid van een gemeentelijke grondbank. Met een grondbank kan de gemeente strategisch gronden verwerven, tijdelijk beheren en op het juiste moment inzetten voor woningbouw, maatschappelijke voorzieningen of andere publieke doelen. Zo voorkomen we dat beschikbare ruimte uitsluitend wordt bepaald door marktontwikkelingen op korte termijn en vergroten we onze eigen slagkracht bij toekomstige gebiedsontwikkelingen.

We blijven daarbij kritisch op procedures en uitvoerbaarheid. Ambities moeten haalbaar zijn en plannen moeten ook daadwerkelijk gerealiseerd kunnen worden. Minder praten en meer uitvoeren is daarbij het uitgangspunt.

Versnellen waar het kan

De woningnood vraagt om actie. Daarom geven we prioriteit aan projecten die op korte termijn realiseerbaar zijn. We versnellen procedures waar mogelijk en zorgen ervoor dat kansrijke projecten sneller uitgevoerd kunnen worden.

De gemeente neemt hierin nadrukkelijk regie, maar biedt tegelijkertijd ruimte aan initiatieven vanuit inwoners, coöperaties, ontwikkelaars en maatschappelijke partners. Waar nodig sturen we, waar mogelijk faciliteren we.

Vergunningstrajecten moeten duidelijker, voorspelbaarder en sneller worden. Inwoners en ontwikkelaars moeten weten waar ze aan toe zijn. Daarbij verwachten we een oplossingsgerichte houding van de gemeente: “Ja, mits” in plaats van “Nee, tenzij”.

06

Mobiliteit



Wat gaan we concreet doen?

- Verder verkennen van de ontwikkeling stationsomgeving
- Zorgen voor veilige en praktische schoolfietsroutes
- Opknappen van de fietsroute Deurne - Neerkant
- Vergroten van de eenduidigheid van rotondes
- Verbeteren van de vrachtverkeerroutes
- Verbeteren van de routes voor landbouwverkeer
- Realiseren van veilige oversteekplaatsen
- Introduceren van auto-te-gaststraten
- Optimaliseren van parkeervoorzieningen in het centrum
- Realiseren van slimme parkeervoorzieningen bij sportclubs
- Aanpakken bekende knelpunten, zoals De Heuvel
- Investeren in kwalitatief goed onderhoud

Leefbaar en bereikbaar

Deurne groeit en ontwikkelt zich. Dat vraagt om mobiliteitsbeleid dat past bij deze tijd: veilig, logisch, toegankelijk en toekomstbestendig. We zetten ons in voor een beleid waarin iedere verkeersdeelnemer zo goed mogelijk vooruit kan. We houden bij de inrichting van wegen en openbare ruimte steeds rekening met de meest kwetsbare verkeersdeelnemer. Een ruime stoep, een logische oversteek en voldoende ruimte om elkaar prettig te passeren.

Tegelijkertijd willen we de doorstroming verbeteren. Dat doen we niet door alles overal toe te staan, maar juist door verkeersstromen beter te ordenen. Niet iedere straat hoeft alles tegelijk te zijn. Een woonstraat is in de eerste plaats een leefstraat. Een centrumgebied is in de eerste plaats een verblijfsgebied. Een landbouwroute is er om landbouwverkeer veilig en doelmatig te laten rijden. Een ontsluitingsweg is er om verkeer goed door te laten stromen. Door functies duidelijker te scheiden, maken we Deurne veiliger én bereikbaarder.

Iedere weg zijn eigen functie

We willen verkeer eenvoudiger en overzichtelijk maken. Op plekken waar veel verschillende verkeersdeelnemers samenkomen, ontstaan sneller onduidelijke situaties.

Daarom kiezen we vaker voor duidelijke keuzes in de inrichting van wegen. Op drukke routes willen we beter kijken wie waar thuishoort. Fietsers, voetgangers en auto's moeten niet onnodig door elkaar bewegen. Waar dat nodig is, zorgen we voor veilige fietsroutes, duidelijke oversteekplaatsen en herkenbare inrichting.

Bij spoorwegovergangen blijven veiligheid en doorstroming belangrijk. We onderzoeken waar ongelijkvloerse oplossingen op lange termijn kunnen bijdragen aan minder gevaarlijke kruisingen tussen wegverkeer en spoor.

“Goede routes voor iedere verkeersdeelnemer.”

Rondweg

We gaan inzetten op uitbreiding van de rondweg om Deurne. Die rondweg is niet alleen belangrijk voor bereikbaarheid, maar ook voor leefbaarheid. Doorgaand verkeer moet zoveel mogelijk gebruikmaken van de buitenring, zodat in het centrum en in woongebieden meer ruimte ontstaat voor veiligheid, rust en verblijfskwaliteit. We starten met de noordkant “Walsberg” en trekken de Binderendreef door. Daarna kunnen we direct woningbouwlocaties “binnen de ring” aanwijzen.

Veilig vooruit, voor iedereen

In woonstraten, rond scholen en in het centrum kiezen we nadrukkelijk voor veiligheid en toegankelijkheid. Dat betekent lagere snelheden waar dat logisch is, betere zichtlijnen, overzichtelijke kruisingen en meer ruimte voor lopen en fietsen. Waar kinderen spelen of veel mensen te voet of per fiets onderweg zijn, moet de inrichting van de openbare ruimte dat ook ondersteunen.

Stoepen moeten vlak, logisch aangesloten en voldoende breed zijn. Voor mensen met een rollator, rolstoel of kinderwagen maakt dat het verschil tussen zelfstandig op pad kunnen of afhankelijk worden van anderen. Ook oversteekplaatsen moeten veiliger, duidelijker en beter zichtbaar worden.

Deurne Centrum

We werken aan een fietsparkeeroplossing. Daarnaast willen we onderzoeken waar een andere verkeerscirculatie binnen Deurne zelf kan bijdragen aan meer rust, veiligheid en kwaliteit van de openbare ruimte.

“Een mooier marktgebied zonder autoverkeer en toch goed bereikbaar.”

Tot slot hanteren we ook in 2027 en verder de burgervriendelijke wijze van handhaven in de blauwe zones. Een eerste keer de blauwe kaart vergeten leidt tot een waarschuwing in plaats van een proces-verbaal.

Openbaar vervoer, station en bereikbaarheid

Een sterke bereikbaarheid per openbaar vervoer blijft voor Deurne essentieel. Daarom zetten we ons in voor het behoud van het intercitystation. Tegelijk zien we het stationsgebied als een plek waar bereikbaarheid, veiligheid en ruimtelijke kwaliteit samenkomen.

Het stationsgebied moet veiliger, overzichtelijker en toekomstbestendig worden. Dat betekent meer parkeermogelijkheden voor auto en fiets, een veiligere inrichting van de routes rond het station en een betere verbinding met de rest van Deurne. Daarbij horen ook een oplossing voor parkeren bij het station, een mogelijke fietsgarage en een volwaardige fiets- en voetgangerstunnel.

Ook onderzoeken we voor de langere termijn welke aanvullende keuzes mogelijk zijn om de bereikbaarheid verder te versterken, zoals het verplaatsen van het station, een extra station en/of andere aanpassingen aan station en spooromgeving. We blijven ons inzetten om het keerspoor naar Deurne te halen.

Ook is een goede bereikbaarheid per bus van groot belang, zowel binnen Deurne als naar de omliggende gemeenten. Voor inwoners van alle kernen moet het openbaar vervoer een bruikbaar en betrouwbaar alternatief zijn, niet alleen voor scholieren en forenzen, maar ook voor ouderen en minder mobiele inwoners. Daarom blijven we inzetten op goede busverbindingen tussen de dorpen, het station, zorgvoorzieningen, winkelgebieden en andere belangrijke bestemmingen. Daarbij hebben we aandacht voor toegankelijkheid: duidelijke haltes, veilige looproutes ernaartoe, voldoende zitgelegenheid en licht.

“We zorgen ervoor dat openbaar vervoer niet alleen beschikbaar is, maar ook toegankelijk en bruikbaar voor iedereen, van jong tot oud.”

07

Openbare ruimte



Wat gaan we concreet doen?

- Op orde houden en verbeteren van groenonderhoud
- Verbeteren van openbare verlichting
- Actualiseren van het maaibeleid
- Opstellen van een bomenvervangingsplan
- Realiseren van zichtbare verbeteringen in de openbare ruimte van wijken en dorpen
- Verbeteren van speel- en beweegvoorzieningen
- Toegankelijker en veiliger maken van de openbare ruimte
- Onderzoeken van de mogelijkheid voor een gemeentelijke bodembank voor keuringen
- Slim combineren van wateropvang met leefbaarheid en gebruikskwaliteit
- Onderzoeken en verbeteren van hondenlosloopgebieden

Kwaliteit van de leefomgeving

De openbare ruimte is de plek waar inwoners iedere dag ervaren hoe het met hun woon- en leefomgeving gesteld is. Daarom zetten wij in op een openbare ruimte die schoon, veilig, groen en verzorgd is. Je wilt wonen in een wijk of dorp die er netjes uitziet en waar je je prettig en veilig voelt.

“Een opgeruimde openbare ruimte voorkomt zwerfafval.”

Daarbij kijken we nadrukkelijk naar alle dorpen en wijken binnen onze gemeente. Niet iedere kern heeft dezelfde uitdagingen. Daarom kiezen we voor een aanpak waarbij maatwerk, leefbaarheid en zichtbare verbeteringen centraal staan. De gebiedswethouder speelt hier ook een belangrijke rol in.

Zichtbare verbeteringen

Wij kiezen voor zichtbare verbeteringen in de praktijk. Niet alles hoeft te wachten op grote plannen of lange trajecten. Juist kleine en middelgrote ingrepen kunnen snel verschil maken in de uitstraling van een wijk of dorp.

Wij geven prioriteit aan plekken waar de kwaliteit van de openbare ruimte achterblijft. Daar is de winst het grootst en merken inwoners het verschil direct.

Daarbij willen we werken met een klein en slagvaardig team dat knelpunten in de openbare ruimte snel kan signaleren en oplossen.

Groenonderhoud

Groen is van grote waarde voor de leefbaarheid in onze gemeente. De afgelopen jaren is veel geïnvesteerd om het onderhoud op een acceptabel niveau te brengen. Dit niveau willen we behouden en waar mogelijk verder verbeteren.

We actualiseren het maaibeeld en kijken kritisch naar de logische inrichting van openbaar groen. Daarbij moet groen niet alleen bijdragen aan biodiversiteit en klimaatadaptatie, maar ook aan een verzorgde uitstraling en verkeersveiligheid.

Daarnaast werken we aan een boomvervangingsplan zodat het bomenbestand in onze gemeente toekomstbestendig blijft. Daarbij kijken we naar gezondheid, veiligheid, klimaatbestendigheid en passend groen per locatie.

We betrekken inwoners, vrijwilligers en Deurnese bedrijven actief bij de verbetering van de openbare ruimte. Initiatieven vanuit buurten waarderen en ondersteunen we.

Bewegen, ontmoeten en verblijven

De openbare ruimte moet uitnodigen om naar buiten te gaan. We willen dat inwoners van alle leeftijden elkaar kunnen ontmoeten en kunnen bewegen in hun eigen wijk of dorp. Daarom investeren we in toegankelijke speelplekken, trapveldjes, wandelroutes en beweegvoorzieningen voor jong en oud.

Bij nieuwe ontwikkelingen kijken we nadrukkelijk naar voldoende ruimte voor groen, spelen, ontmoeten en verblijven. Een wijk moet niet alleen functioneel zijn, maar ook prettig voelen om in te wonen.

“Een fijne wijk nodigt uit om naar buiten te gaan.”

Daarnaast blijven toegankelijkheid en verkeersveiligheid belangrijke uitgangspunten bij de inrichting van de openbare ruimte. Stoepen, wandelroutes en openbare voorzieningen moeten bruikbaar blijven voor jong en oud, ook voor inwoners met een beperking, rollator of kinderwagen.

Ook hondenbezitters moeten op een prettige en duidelijke manier gebruik kunnen maken van de openbare ruimte. We onderzoeken waar hondenlosloopgebieden ontbreken of beter kunnen worden ingericht. Daarbij zorgen we voor duidelijke bebording en heldere communicatie, zodat inwoners weten waar honden wel en niet los mogen lopen.

Openbare verlichting

We kijken zorgvuldig naar plekken waar verlichting beter kan aansluiten bij het gebruik van de omgeving, zoals fietsroutes, oversteekplaatsen, woonstraten en locaties waar inwoners zich minder veilig voelen.

Wateropvang en bruikbare openbare ruimte

We kijken zorgvuldig naar de manier waarop wateropvang wordt ingepast. We willen voorkomen dat waterberging ten koste gaat van bruikbare speelruimte, groen of een verzorgde uitstraling van een wijk of dorp. Daarom kiezen we per locatie voor een passende oplossing waarbij waterhuishouding, onderhoud, speelruimte en leefbaarheid in samenhang worden bekeken.

Daarnaast onderzoeken we de mogelijkheid van een gemeentelijke bodembank voor grondstromen en keuringen, zodat werkzaamheden efficiënter en betaalbaarder kunnen worden uitgevoerd.

08

Economie



Wat gaan we concreet doen?

- Versterken van het contact met Deurnese ondernemers
- Gefaseerd afbouwen van het Ondernemersfonds
- Onderzoeken van de herinrichting Kerkstraat en Molenstraat en verbinding Markt, Martinetplein, Wolfsberg
- Opstellen van een integrale visie voor het buitengebied
- In kaart brengen van de te verwachten gevolgen van de nieuwe Natuurherstelverordening op het ontwikkelperspectief van Deurne
- Herzien en verruimen van de bouwstenen voor het buitengebied
- Actief benutten van leegkomende agrarische locaties voor wonen, werken, zorg of kleinschalige bedrijvigheid
- Ondersteunen van agrariërs bij toekomstkeuzes, innovatie, verplaatsing en nieuwe verdienmodellen
- Voortzetten van de ontwikkeling van het PDV-gebied
- Onderzoeken van mogelijkheden voor verplaatsing van overlastgevendende bedrijven naar een nieuw bedrijventerrein buiten de bebouwde kom
- Versterken van recreatieve fietspaden, wandelroutes en toeristische thema's in samenwerking met Toeristische Deurne en Land van de Peel
- Geven ruimte aan de paardensport als economische pijler

Ruimte voor ondernemers

Wij willen een sterke lokale economie waarin ondernemers ruimte krijgen om te ondernemen en waarin maatschappelijke voorzieningen op peil blijven. De gemeente moet daarbij niet alleen regels stellen, maar ook zorgen voor duidelijke keuzes, praktisch contact en een betrouwbare houding richting ondernemers, verenigingen en initiatiefnemers.

We werken aan een toekomstgericht en duurzaam economisch klimaat, waarin inwoners van Deurne zoveel mogelijk kansen hebben op passend werk binnen de eigen gemeentegrenzen. Daarom betrekken we ondernemers en inwoners actief bij het opstellen van beleid en de uitvoering daarvan.

Deurne is van oudsher een agrarische gemeente. We hebben oog voor agrariërs én voor de brede economische keten die daaruit voortkomt: voerbedrijven, laboratoria, machinebouwers, voedselverwerkers, productiebedrijven en kennisbedrijven. Juist die combinatie van landbouw, ondernemerschap, innovatie en maakkracht maakt Deurne sterk.

Makkelijk contact

Om beter zicht te krijgen op wat er speelt bij Deurnese bedrijven, versterken we het contact met de grootste en meest impactvolle bedrijven en werkgevers in onze gemeente.

Ondernemersfonds

We bouwen het ondernemersfonds gefaseerd af. Daarbij verlagen we de bijdragen stapsgewijs. Dit doen we in fases zodat ondernemers de tijd krijgen om waar nodig zelf passende alternatieven te organiseren. Transparantie, draagvlak en een zorgvuldige overgang voor betrokken ondernemers blijven daarbij belangrijk.

Centrum

We blijven inzetten op een aantrekkelijk en levendig centrum. We werken aan de herinrichting van de Kerkstraat/Molenstraat en we zoeken naar een optimale verbinding tussen Markt, Martinetplein en Wolfsberg.

Agrarische sector

De agrarische sector is een belangrijke kracht van Deurne. Wij willen voorkomen dat het buitengebied langzaam leegloopt. Daarom zetten we in op een toekomstbestendig buitengebied waarin ruimte is voor ontwikkeling, met behoud van kwaliteit en leefbaarheid. De gemeente denkt mee, biedt ruimte waar dat kan en zorgt voor duidelijke kaders waar dat nodig is. De nieuwe coalitie wil borgen dat er voldoende kennis aanwezig is op het gemeentehuis en de rol van Deurne binnen de GGA en Novex versterken.

“Trots op de ondernemers die de wereld voeden.”

Met een duidelijke visie buitengebied willen we keuzes in samenhang maken en daarbij, met een duidelijke visie, toewerken naar een sterk buitengebied.

Bedrijventerreinen

Van oudsher spelen het MKB en de maakindustrie een belangrijke rol in onze lokale economie. Zij zijn gebaat bij voldoende ruimte op bedrijventerreinen en een technisch georiënteerde beroepsbevolking.

We gaan door met de ontwikkeling van het PDV-gebied. Verder zit niet elk bedrijf op een bedrijventerrein op de juiste plek. We hebben het voornemen om vervuilende en/of overlastgevende

bedrijven te verplaatsen naar een nieuw te ontwikkelen bedrijventerrein dat verder buiten de bebouwde kom ligt.

Toerisme en recreatie

We vergeten soms hoe mooi Deurne is, de kerkdorpen en de natuur eromheen. De Markt, de bossen, de Peel en alles wat Deurne mooi maakt zijn voor veel mensen de moeite waard. De komende vier jaar willen we een versnelling aanbrengen in de recreatieve aantrekkelijkheid van de gemeente. We denken hierbij concreet aan het onder de aandacht brengen van de verschillende thema's en verenigingen die Deurne rijk is, bredere recreatieve fietspaden en wandelroutes langs beken en stromen.

Onze rol is primair stimulerend, behulpzaam en enthousiasmerend, niet om het zelf te organiseren.

09

Cultuur, erfgoed en media



Wat gaan we concreet doen?

- Herijken van het Cultuurkader uit 2020
- Waarborgen van de continuïteit van het CCD
- Werken aan een langetermijnoplossing voor museum De Wieger en museum Techniek met 'n Ziel
- Oprichten van een vastgoedstichting voor gemeentelijk vastgoed
- Uitvoeren van een vastgoedscan
- Voortzetten ondersteuning DMG

Cultuur in samenhang

Cultuur geeft Deurne kleur, karakter en verbinding. Dat gebeurt niet alleen in grote instellingen, maar juist ook bij verenigingen, vrijwilligers, makers, evenementen en initiatieven in onze dorpen. Cultuurbeleid moet daarom niet alleen gaan over gebouwen en organisaties, maar vooral over wat cultuur betekent voor inwoners.

Het Cultuurkader uit 2020 blijft de basis voor het Deurnese cultuurbeleid. De komende periode houden we de acties uit dit kader opnieuw tegen het licht. We kijken wat nog actueel is, waar versterking nodig is en waar keuzes nodig zijn.

Daarbij gaan we in gesprek met betrokken partijen, van grote instellingen tot kleine verenigingen en vrijwilligers. We willen een cultuurbeleid dat beter verbindt, meer zichtbaar is voor inwoners en duidelijker laat zien wat publieke ondersteuning oplevert.

Grote cultuurdragers

Museum De Wieger, Museum Techniek met een Ziel en het Cultuurcentrum zijn belangrijke cultuurdragers voor Deurne. Tegelijk vraagt publieke steun om duidelijke afspraken. Over bereik, samenwerking, publieksfunctie, financiële verantwoordelijkheid en bijdrage aan het culturele leven in de hele gemeente.

We willen voor deze organisaties werken aan een toekomstbestendige oplossing voor de lange termijn. Behoud voor Deurne is daarbij het uitgangspunt, maar niet los van inhoudelijke kwaliteit, draagvlak, samenwerking en een realistisch financieel perspectief.

De komende periode maken we daarom heldere afspraken met deze instellingen. Niet alleen over huisvesting en subsidie, maar ook over hun rol richting inwoners, verenigingen, scholen, makers en kleinere cultuurinitiatieven.

“Cultuur leeft niet in stenen, maar in mensen.”

Lokale omroep

Een goede onafhankelijke lokale omroep is belangrijk voor de sociale cohesie, informatievoorziening en lokale democratie. DMG geeft op een uitstekende wijze invulling aan deze rol in Deurne.

Vrijwilligers

Vrijwilligerswerk draagt bij aan persoonlijke groei, sociale verbinding maar draagt ook stevig bij aan het welvaarts- en welzijnsniveau van de samenleving. Met een ouder wordende bevolking nemen bij veel inwoners zowel de behoefte aan sociaal contact als ook de beschikbare tijd voor vrijwilligerswerk toe.

Als gemeente kunnen wij een rol spelen in het organiseren en waarderen van vrijwilligers.

“Vrijwilligers zijn de stille kracht van onze samenleving.”

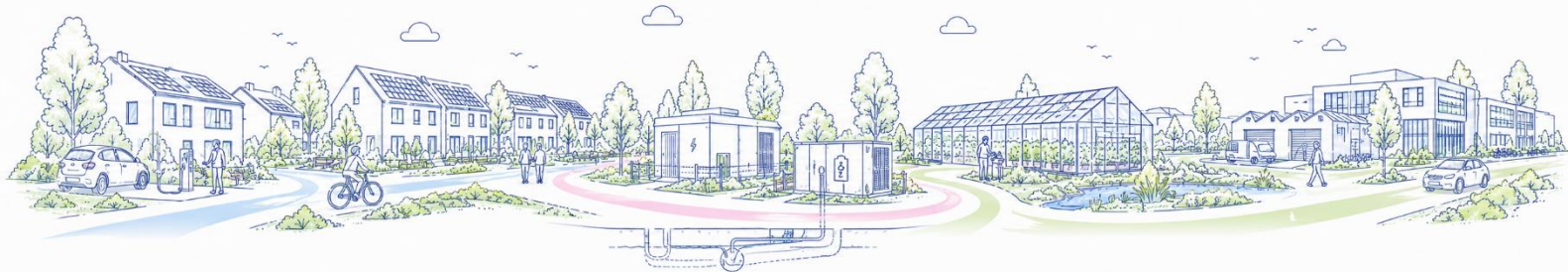
Vastgoed en accommodaties

Voor maatschappelijk, cultureel en gemeentelijk vastgoed kiezen we voor meer structuur en continuïteit. Daarom verkennen we de oprichting van een vastgoed- of beheerstichting. Daarmee kunnen eigendom, beheer, onderhoud en exploitatie beter worden georganiseerd en kunnen “de stenen” meer worden gescheiden van de maatschappelijke, culturele of erfgoedfunctie.

We starten met een vastgoedscan van gemeentelijk, geprivatiseerd en maatschappelijk vastgoed, met inzicht in eigendom, onderhoud, gebruik, verduurzaming en toekomstbestendigheid. Vanuit dat overzicht maken we gerichte keuzes over onder meer buurthuizen, sportaccommodaties en locaties waar leegstand, versnippering of onduidelijkheid speelt, zoals Harmoniestraat 5.

10

Klimaat, duurzaamheid, energie en milieu



Wat gaan we concreet doen?

- Kiezen voor praktische haalbare oplossingen
- Ontwikkelen van het glastuinbouwgebied als circulair bedrijventerrein
- Ruimte maken voor netverzwaring in het Omgevingsplan
- Inzetten op slim netgebruik en off-grid oplossingen bij netcongestie
- Focus houden op energieopslag, eventueel via waterstofcentrale
- Uitvoeren van een intensieve verkenning van mogelijkheden voor geothermie en vergisting

Haalbare energietransitie

Nederland streeft ernaar om in 2050 klimaatneutraal te zijn. Landelijk wordt gestreefd om fossiele energie uit te faseren en de uitstoot van CO₂ te verminderen.

De coalitie onderschrijft het belang van duurzaamheid, maar wil lokaal vooral oog hebben voor de praktische gevolgen van de energietransitie. Zoals de stijgende kosten voor inwoners en ondernemers die worden geconfronteerd met netcongestie. Wij zien graag een evenwichtige aanpak. Samen met onze inwoners en ondernemers willen we bijdragen aan innovatie en haalbare praktische oplossingen.

“Welvaart is de randvoorwaarde voor een bestendig duurzame koers.”

Innovatie in het glastuinbouwgebied

Wij zien kansen om duurzaamheid te verbinden aan economische vernieuwing. We kijken nadrukkelijk naar een mogelijke realisatie van een circulair en duurzaam bedrijventerrein in het glastuinbouwgebied. Ook kijken we naar herontwikkeling van Kranenmortel in combinatie met verplaatsing van zwaardere milieucategorieën. Dat vraagt om duidelijke keuzes, stevige gesprekken met de provincie en een gemeente die weet welke richting zij op wil.

Energie-infrastructuur en leveringszekerheid

Netcongestie

Om (woning)bouw en economische groei de komende jaren op peil te brengen, wordt netcapaciteit vanaf de start als randvoorwaarde meegenomen en zijn urgent een aantal stappen nodig:

- De gemeente brengt kansrijke projecten versneld in beeld.
- Een strakke woningbouwpijplijn in combinatie met een intensieve samenwerking met de netbeheerders.
- Ruimte reserveren in omgevingsplan, grondbeleid en projecten voor ontwikkeling van nieuwe netinfrastructuur.
- Slim netgebruik: optimalisatie en afstemming van grote aansluitingen.
- Overbruggingsmaatregelen om off-grid projecten te kunnen voorzien van elektriciteit in afwachting van netverzwaring.
- We willen het energienet niet zwaarder belasten dan noodzakelijk. We temporiseren de overgang naar aardgasvrije wijken, waar dit zou leiden tot een hogere netbelasting.

Grootschalige opwek en alternatieve bronnen

Zon op land

We geven conform de zonneladder prioriteit aan de ontwikkeling van opwekking van energie via zonnepanelen op daken. We maken de politieke keuze om geen eenzijdige grootschalige zonneparken te realiseren op landbouwgrond en/of voormalige landbouwgronden: het voormalige glastuinbouwgebied en door natuurontwikkeling aan de landbouw onttrokken percelen.

Windenergie

Radarzones, laagvliegroutes en Natura 2000 bemoeilijken grootschalige opwekking van windenergie in de gemeente Deurne. Bescherming van Natura 2000 is dusdanig belangrijk, dat uitgangspunt moet zijn dat grootschalige energieopwekking geen significante negatieve effecten mag hebben voor flora en fauna van de Peelvenen.

Geothermie

De nieuwe coalitie ziet perspectief voor het breder gebruik van aardwarmte en bodemwarmte. Bodemwarmte biedt mogelijkheden voor een seizoensopslag van energie en aardwarmte in combinatie met warmtenetten kan een stabiel alternatief vormen voor het gebruik van aardgas.

Mestvergisting

Mono-mestvergisting kan een bijdrage leveren aan de opwekking van duurzame energie in de vorm van groen gas. Door snelle verwerking van mest wordt de uitstoot van schadelijke stoffen op natuurgebieden sterk verminderd. Een collectieve mestvergister zien we als no-regretmaatregel.

Energieopslag

Energieopwek kan niet zonder energieopslag. Netcongestie en de wisselvallige beschikbaarheid van zon- en windenergie vragen om tijdelijke en seizoensgebonden opslag van energie. Energieopslag staat daarom volop op de agenda.

11

Veiligheid en handhaving



Wat gaan we concreet doen?

- Zichtbare handhaving
- Cameratoezicht kritisch evalueren

Veiligheid

Een fijne leefomgeving is ook een veilige omgeving. Criminaliteit, afvaldumpingen, vandalisme en (jongeren)overlast vragen om een gerichte aanpak. In samenwerking met politie, handhaving, scholen en inwoners kiezen we voor een zichtbare aanpak, waarbij meldingen serieus worden genomen en adequaat en vlot worden opgevolgd zodat inwoners ervaren dat er daadwerkelijk gehandhaafd wordt.

Symptombestrijding

We kiezen voor een praktische aanpak die werkt in plaats van ogenschijnlijk snelle oplossingen die vaak vooral een schijngevoel van veiligheid geven of vooral een symptoom aanpakken in plaats van de oorzaak. Zo kiezen we niet voor een fatbike-verbod. Bij jongerenoverlast is het gedrag problematisch en niet het wel of niet hebben van een fatbike. Bij een bestendige aanpak betrekken we scholen, ouders, maatschappelijke ondersteuners en jongeren. We wijzen hierbij ook een duidelijke probleemeigenaar aan en zetten daarnaast ook in op preventie.

12

Asielopvang



Wat gaan we concreet doen?

- Handhaven van het ‘Deurnese asielmodel’

Asiel- en vluchtelingenbeleid

De gemeenteraad heeft in 2024 unaniem beleidskaders voor lokale asielopvang vastgesteld. Ook wel bekend als het “Deurnese Asielmodel”. Als gemeente zullen we ons moeten inspannen om te voldoen aan de spreidingswet. Tegelijkertijd is de nieuwe coalitie niet blind voor de opvattingen van een groot deel van het electoraat. Daarom geven we uitvoering aan de spreidingswet met uitdrukkelijke inachtneming van de lokale kaders.

Realisatie van nieuwe opvanglocaties kan in samenwerking met het COA plaatsvinden. We houden evenwel de optie open om dit als gemeente zelfstandig te organiseren. Waarbij het uitgangspunt is dat de kosten volledig voor rekening van het Rijk horen te zijn.

13

Portefeuilleverdeling



Burgemeester Greet Buter

BESTUUR, VEILIGHEID EN REPRESENTATIE

- Algemeen bestuur
- Openbare orde en veiligheid
- Representatie
- Integriteit
- Crisisbeheersing
- Bestuurlijke handhaving/ APV
- Juridische zaken
- Verkiezingen
- Burgerzaken

Wethouder Joan van Rixtel (1 fte)

LANDELIJK GEBIED, ENERGIE EN ASIEL

- Omgevingsvisie/-plan Deurne 2050
Verstedelijking & buitengebied - gedeelde portefeuille
- Transitie landelijk gebied, NOVEX, GGA
- Actief grondbeleid landelijk gebied
- Natuur & milieu
- Recreatie/ toerisme
- Energietransitie
- Vluchtelingenbeleid
- Arbeidsmigrantenbeleid (huisvesting bijzondere doelgroepen)
- Erfgoed

Projecten

- Omgevingswet
- Glastuinbouwgebied
- Peeltoerisme

Wethouder Janke van Dijk (1 fte)

WONEN, OPENBARE RUIMTE EN VERENIGINGEN

- Omgevingsvisie/-plan Deurne 2050
Verstedelijking & buitengebied - gedeelde portefeuille
- Wonen en volkshuisvesting
- Actief grondbeleid wonen en leefomgeving
- Openbare ruimte, groen & speelvoorzieningen
- Water, riool, afval
- Sport en verenigingen
- Vrijwilligers

Projecten

- Groene Heerlijkheid/
Grote Botte/ PDV
- Kerkstraat
- KDO Turnhal
- Tennisclub Liessel
- Oneigenlijk grondgebruik
- Omgevingswet

Wethouder Geert van Rijt (1 fte)

FINANCIËN, SOCIAAL DOMEIN EN ECONOMIE

- Financiën
- Inkoop
- Sociaal domein
- Economie en arbeidsmarkt
- Strategisch vastgoed

Projecten

- PDV
- Ziekenhuis/
zorgvoorziening
- Jeugdvoorziening
- Vastgoedstichting

Wethouder Jeroen van Lierop (0,7 fte)

VOORZIENINGEN, CULTUUR EN COMMUNICATIE

- Personeel, organisatie en dienstverlening
- Communicatie, participatie & public affairs
- Maatschappelijke voorzieningen
- Kunst en cultuur
- Evenementen
- Kermissen
- Weekmarkt

Projecten

- Zwembad
- D'n Draai /
Beweegvoorziening
- Lokale ombudsman

Wethouder Wouter Bulten (0,7 fte)

MOBILITEIT, ONDERWIJS EN DIGITALISERING

- Mobiliteit
- Centrum economie
- Digitalisering / ICT
- Onderwijs
- Onderwijshuisvesting

Projecten

- Rondweg
- Ontwikkeling
Stationsgebied
- Willibrord Gymnasium
- Ondernemersfonds

