



NU



# AFVALUITVOERINGSPAN

2022  
2025



## Hoe doen we het nu in Deurne?

Dit afvaluitvoeringsplan geeft uitvoering aan het in 2019 vastgestelde afvalbeleidsplan 2020. Met dit plan nemen de kosten iets toe, wordt milieuwinst behaald, wordt hogere service richting de inwoners geboden en zetten de gemeente en haar ondernemers stappen richting een circulaire economie in 2050.

### Leeswijzer

Voorafgaand aan de opsomming van de maatregelen wordt uitgelegd hoe we het nu doen op het gebied van afval, waar we naartoe willen en wat het beoogde effect is van de maatregelen. Daarna volgen de maatregelen. Eerst wordt per afvalstroom aangegeven welke maatregelen we nemen om beter te scheiden. Vervolgens wordt per afvalstroom aangegeven hoe we het afval kunnen verminderen.

### Een paar feiten op een rij:

- Een inwoner uit Deurne biedt in 2019 gemiddeld 314 kilo afval per jaar aan:
  - waarvan 86 kilo restafval (wat niet herbruikbaar is en wordt verbrand)
  - waarvan 228 kilo gescheiden afval (wat herbruikbaar of recyclebaar is).
- In het restafval zitten nog veel voedselresten (bijna 40% van het restafval bestaat hieruit), Plasticverpakkingen Metalenverpakkingen en drankenkartons (PMD) (bijna 10%) en incontinentiematerialen (10%).
- Een inwoner uit Deurne biedt ca. 75% van zijn afval goed gescheiden aan. De gescheiden stromen worden nauwelijks vervuild met restafval.
- Een inwoner uit Deurne betaalt gemiddeld per jaar € 150 aan afvalstoffenheffing.



### Gemeente Deurne

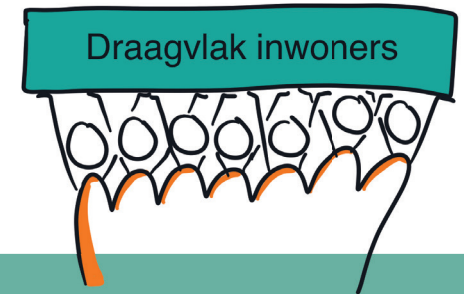
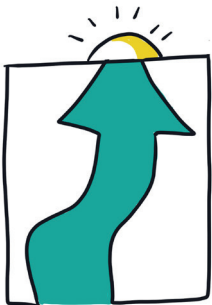
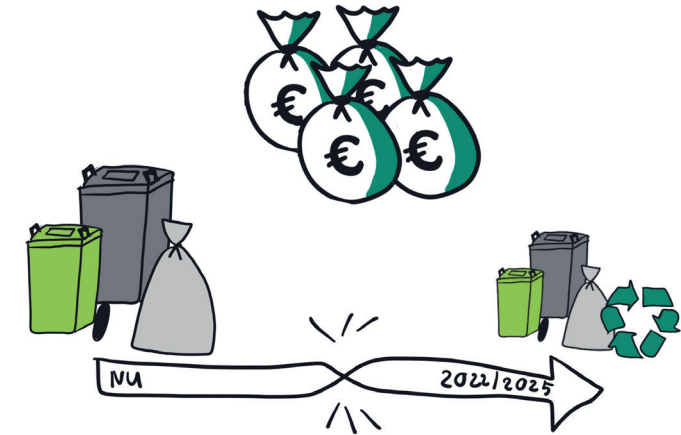
- ligt landelijk
- heeft vijf kernen
- heeft ca. 32.400 inwoners
- kent bijna 14.000 huishoudens voor de afvalinzameling
- kent ruim 10% gestapelde bouw

## Waar gaan we naartoe?

We gaan naar een circulaire economie in 2050. Een economie waar geen ruimte meer is voor restafval. De grijze container en restafvalzak zijn dan overbodig.

In de komende periode 2022-2025 gaan we naar:

- Minder aanbod van afval door actief in te zetten op het voorkomen van afval bij inwoners.
- Minder restafval. We gaan richting de 30 kilo restafval per inwoner per jaar in 2025.
- Een verdere verbetering van de afvalscheiding. Op die manier wordt hergebruik en recycling van grondstoffen nog meer mogelijk.
- Zuivere grondstofstromen (dus geen vervuiling met restafval)
- Een goede balans tussen service, milieuprestatie en kosten (de afvaldriehoek).
- Het behouden van een goede samenwerking met Blink en de regiogemeenten en deze verstevigen door aansluiting te zoeken bij elkaars ideeën en initiatieven welke afvalpreventie en scheiding in de regio stimuleren.



### Draagvlak bij inwoners

In november 2020 zijn twee digitale bewonersavonden gehouden over afval. De wensen en suggesties die inwoners hebben aangegeven zijn getoetst op de afvaldriehoek alsook getoetst bij Blink op uitvoerbaarheid en zijn waar mogelijk opgenomen als maatregel in dit uitvoeringsplan.

## Wat is het geraamde effect?

### Wat is het geraamde effect op de hoeveelheid restafval en mate van afvalscheiding?

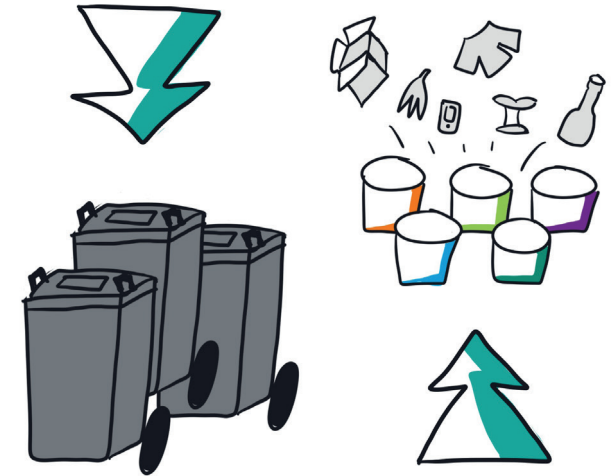
Met de maatregelen in dit plan streeft Deurne de VANG doelstellingen na. De afkorting VANG staat voor Van Afval Naar Grondstof. Landelijk streven we met deze VANG doelstellingen naar een circulaire economie in 2050. Restafval bestaat dan niet meer, producten kunnen worden hergebruikt of 100% gerecycled. Als tussenstap streven we nu naar een flinke verdere reductie van het restafval, van gemiddeld 86 kilo restafval per inwoner per jaar streven we 30 kilo restafval per inwoner per jaar in 2025 na.

### Wat is het geraamde effect op de service?

De service voor inwoners gaat erop vooruit. Voor te scheiden afvalstromen komen er meer voorzieningen en mogelijkheden. Door meer stromen te scheiden zal er minder restafval komen en kunnen we toe met een kleine restafvalcontainer in de tuin. Voor sommige huishoudens die nu nog gebruik maken van de 240 liter container (ca. 17% van de huishoudens) zal het wel even wennen zijn om minder capaciteit te krijgen voor hun restafval. De keuze is aan henzelf; gaan ze voor een 140 liter, of kiezen ze voor een 80 liter container? Deze maatregel zet mede aan tot het gewenste denken.

### Wat is het geraamde effect op de kosten?

Het doorvoeren van de maatregelen als hiervoor genoemd zorgen voor extra jaarlijkse kosten per huishouden geraamd op een bandbreedte van 15,00 tot 20,00 euro per jaar (evenredig te verdelen over één- en meerpersoonshuishoudens). Deze kosten staan los van eventuele andere niet genoemde maatregelen die ingevoerd kunnen worden en externe ontwikkelingen zoals veranderende inzamel- of verwerkingskosten.



## Circulaire economie in 2050

- restafval bestaat dan niet meer
- producten kunnen worden hergebruikt
- 100% gerecycled



## Wat gaan we doen om...GFTE-AFVAL beter te SCHEIDEN?

(Groente, Fruit, Tuinafval en Etenresresten)

- Het Diftartarief op GFTE-afval wordt verlaagd om het gescheiden houden van het restafval en het aanbod van etensresten te stimuleren. Door een klein tarief te blijven hanteren wordt voorkomen dat inwoners vrijwel lege containers aanbieden.
- Het wordt voor een inwoner mogelijk een kleinere GFTE-container aan huis te krijgen (80 liter in plaats van een 140 liter of een 240 liter container).
- Gescheiden inzameling bij hoogbouw wordt mogelijk gemaakt (een brengvoorziening).
- Gescheiden inzameling bij huishoudens in het buitengebied (een minicontainer) wordt doorgevoerd. Inzameling in het buitengebied is op afroep.
- Het beter scheiden van voedselresten in de keuken wordt door Blink regionaal opgepakt. Een proefvoorstel hiervoor is in de maak. Het verstrekken van biobakjes aan de bewoners die dit wensen en extra informatievoorziening zitten in dit proefvoorstel.
- De aparte inzameling van bladafval via bladkorven blijft in het seizoen.

## UITVOERING

- Aparte besluitvorming over de tarieven in laatste kwartaal 2021.
- Verlagen van het difttarief GFTE per 1 januari 2022.
- Uitrol t/m gereedheid van de uitgebreide inzamelwijze in het eerste kwartaal 2022.



SCHEIDEN

GFTE



## Wat gaan we doen om...PMD-AFVAL beter te SCHEIDEN?

(Plasticverpakkingen, Metalenverpakkingen en Drankenkartons)

- Er verandert niets voor inwoners.
- De inzameling blijft met PMD-zakken en de inzameling blijft vooralsnog één keer per twee weken.

## UITVOERING

Medio 2022 maatregelen overwegen:

- Één keer per week inzamelen.
- Brengvoorzieningen creëren.

SCHEIDEN



## Wat gaan we doen om...textiel beter te SCHEIDEN?

Vanaf 2023 zijn de producenten verantwoordelijk voor de inzameling, verwerking en recycling van textiel (Uitgebreide producentenverantwoordelijkheid door veranderende wetgeving). Hoe de inzamelwijze er vanaf dat moment uit komt te zien is landelijk nog niet duidelijk. We volgen deze ontwikkeling. De communicatie van de gemeente zal dan gericht zijn op deze verandering.

## UITVOERING



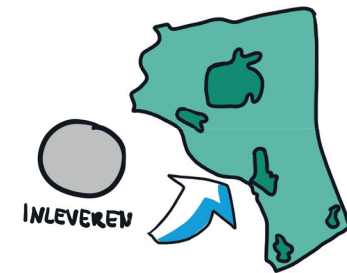


## Wat gaan we doen om...incontinentiematerialen (inclusief wegwerpluiers) beter te SCHEIDEN?

Het wordt mogelijk voor inwoners om incontinentiematerialen en wegwerpluiers gescheiden van het restafval aan te bieden. Er komen brengvoorzieningen. In samenwerking met kinderdagverblijven, peuterspeelzalen en verzorgingstehuizen willen we de brengvoorzieningen voornamelijk plaatsen bij kinderdagverblijven, peuterspeelzalen en verzorgingstehuizen.

## UITVOERING

- Deze mogelijkheid wordt de komende periode onderzocht.
- Kinderdagverblijven, peuterspeelzalen en verzorgingstehuizen dragen in dit plan bij in de kosten zodat zij ook hun bedrijfsmatige incontinentiemateriaal in de voorzieningen kunnen doen.



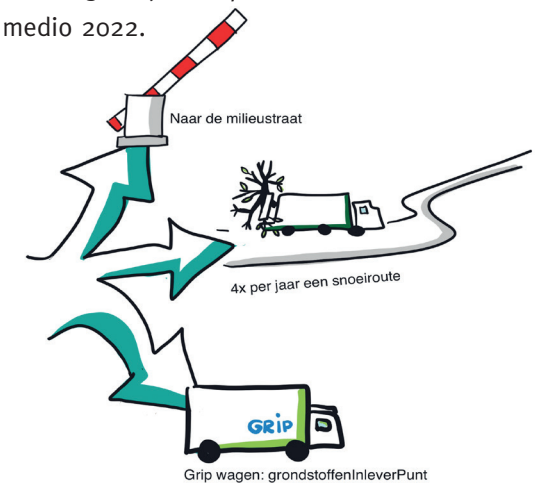
SCHEIDEN  
INCONTI-  
NENTIE-

## Wat gaan we doen om... grof afval beter te SCHEIDEN?

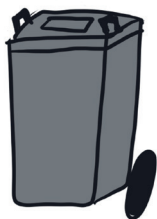
- Te scheiden grof afval kan als vanouds worden gebracht naar de milieustraat. Blink is los van dit uitvoeringsplan bezig met een rapport hoe zij de milieustraten in de regio wil verbeteren in gebruik voor inwoners alsook voor eigen beheer. Dat rapport wordt in 2022 verwacht.
- In Deurne wordt vier keer per jaar (voor- en najaar) een snoeiroute geïntroduceerd. Dit om ervoor te zorgen dat minder grof tuinafval in de groene GFTE-container belandt. De verwerkingstarieven voor GFTE zijn namelijk hoger dan voor grof tuinafval. Inwoners kunnen hun snoeiafval gebundeld aan de straat gratis aanbieden, zonder afspraak te maken.
- Als proef rijdt sinds 2021 een GRIP-wagen (GRondstoffen Inlever Punt) van Blink in de gemeente met daarin een afvalcoach. Bij de GRIP-wagen kunnen inwoners op gezette tijden en op vaste locaties gratis klein grof afval aanbieden wat anders al snel in de restafvalbak belandt. Bij de afvalcoach kan de inwoner terecht voor afvalvragen. De maximum hoeveelheid per keer is een volle boodschappentas. De proef wordt omgezet naar een vaste route als de inzet (regionaal) rendabel is.

## UITVOERING

- Vanaf voorjaar 2022 wordt de 1e snoeiroute gereden.
- De GRIP-wagen rijdt als pilot i.s.m. Helmond, evaluatie medio 2022.



SCHEIDEN  
GROF  
AFVAL



## Wat gaan we doen om...restafval beter te VERMINDEREN?

- De grote 240 liter container aan huis vervalt. Inwoners kunnen kiezen voor een container van 80 liter of van 140 liter. De ledigingsmogelijkheid is één keer per vier weken, ook in de zomermaanden juli en augustus (dat is nu nog één keer per twee weken).
- Toekomstige hoogbouw-/centrumlocaties waar eigen ruimte minimaal is voor een eigen minicontainer of waar helemaal geen ruimte is voor een minicontainer, worden aangesloten op een ondergrondse verzamelcontainer. Huishoudens van de laagbouw in de omgeving van deze verzamelcontainer kunnen hier naar wens op worden aangesloten.
- De mogelijkheid om restafval op de milieustraat aan te bieden (in geval de minicontainer overloopt) blijft bestaan.
- Diftar op restafval blijft.
- Inwoners die chronisch ziek zijn bieden meer restafval aan zonder dat zij hier iets aan kunnen doen. Denk aan incontinentiematerialen, stomazakken en dialysematerialen. De gemeente wil hier extra aandacht voor. Deze inwoners kunnen hun medisch restafval in de restafvalcontainer blijven doen (dialysematerialen, stomazakken, incontinentiematerialen). Zij krijgen hiervoor een vaste jaarlijkse tegemoetkomende vergoeding. Het medisch afval kunnen zij ook, zoals nu ook al het geval is, gratis inleveren op de milieustraat. De incontinentiematerialen kunnen ook aangeboden worden via de speciale nog te maken brengvoorzieningen.

## UITVOERING

- Najaar 2021 (volume-enquête huishoudens en containerwissel in december). Start per 1 januari 2022.
- Najaar 2021 tarieven voor diftar herzien, ook ivm het verlagen van het GFT tarief.
- Najaar 2021 wordt de vaste jaarlijkse tegemoetkomende vergoeding voor chronisch zieken vastgesteld.



VERMINDEREN

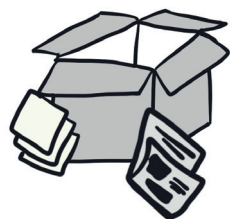
REST  
AFVAL



## Wat gaan we doen om...glasverpakkingen beter te SCHEIDEN?

- Er verandert niets voor inwoners.

## UITVOERING



## Wat gaan we doen om...oud papier en karton beter te SCHEIDEN?

- Er verandert niets voor inwoners. Verenigingen die betrokken zijn bij de inzameling, en dat naar wens doen, blijven betrokken.

VERANDERT  
NIETS

SCHEIDEN



## Wat gaan we doen om...luierafval te VOORKOMEN?

Jaarlijks wordt een subsidie beschikbaar gesteld die korting geeft op de aanschaf van een startpakket voor wasbare luiers. Een gezin kan hiervoor één keer in aanmerking komen. Dit onderwerp wordt ook meegenomen in de communicatiecampagne.

## UITVOERING

- Uitrol eerste kwartaal 2022.
- Doorlopend.



VOORKOMEN

LUIERS



## Wat gaan we doen om... GFTE-AFVAL te VOORKOMEN?

Jaarlijks wordt subsidie beschikbaar gesteld die korting geeft op de aanschaf van een compostvat en op informatie over hoe het composteren in een compostvat werkt. Dit onderwerp wordt ook meegenomen in de communicatiecampagne.

## UITVOERING

- Uitrol eerste kwartaal 2022.
- Doorlopend.



VOORKOMEN

GFTE





## Wat gaan we doen om...voedselverspilling te VOORKOMEN?

Blink draait een pilot over het omgaan met GFTE-afval, waarbij voedselverspilling als onderdeel wordt meegenomen. Naar aanleiding van deze pilot komt Blink met een proefvoorstel. Ook in de overkoepelende communicatiecampagne wordt het onderwerp meegenomen.

## UITVOERING

- Uitrol eerste kwartaal 2022.
- Doorlopend.



VOORKOMEN

VOEDSEL



## Wat gaan we doen om... papierverspilling te VOORKOMEN?

Invoeren van de Ja/Ja-sticker. Alleen huishoudens met deze sticker mogen ongeadresseerd reclamedrukwerk ontvangen. De andere stickers, Ja/Nee en Nee/Nee, blijven van kracht. Huishoudens zónder sticker ontvangen vanaf invoering van de Ja/Ja sticker geen ongeadresseerd reclamedrukwerk meer. Een overgangstermijn van 20 maanden (vanaf uitspraak wens tot uitvoering) moet in acht worden genomen om de branche de ruimte te geven te anticiperen op de gewijzigde situatie. Dit onderwerp wordt ook meegenomen in de communicatiecampagne.

## UITVOERING

- Voorbereiding bestuurlijk besluit laatste kwartaal 2021. Invoering najaar 2023.



VOORKOMEN

PAPIER



## Wat gaan we doen om...restafval te **VERMINDEREN** en **AFVALSCHEIDING** te verbeteren?

### Overkoepelende communicatiecampagne naar inwoners en lokale bedrijven

De communicatiecampagne naar inwoners en lokale bedrijven wordt gezien als bindmiddel tussen de verschillende maatregelen. De communicatiecampagne is geen maatregel op zichzelf, maar het is wel noodzakelijk.

Aan inwoners wordt uitgelegd hoe en waarom maatregelen worden uitgevoerd en de inwoners, maar ook bedrijven worden gestimuleerd mee te doen en mee te denken in het verminderen en voorkomen van afval.

Inwoners en ook bedrijven hebben behoefte aan heldere informatie over afval en een duidelijk platform waar zij voor al hun afval-gerelateerde vragen terecht kunnen. Wat moeten ze gescheiden houden en hoe? Wat gebeurt er met het afval na inzameling? Hoe gaat de gemeente om met afval naast de container en zwerfafval? Hoe kunnen ze zelf afval voorkomen? Waar kunnen ze tips vinden of met elkaar delen? Welke initiatieven zijn er in de regio om afval te voorkomen? In een overkoepelende communicatiecampagne, welke in samenwerking met Blink regionaal opgezet wordt, wordt antwoord gegeven op al deze vragen. afval kunnen zij ook, zoals nu ook al het geval is, gratis inleveren op de milieustraat. De incontinentiematerialen kunnen ook aangeboden worden via de speciale nog te maken brengvoorzieningen.

## UITVOERING

- Start uitrol eerste kwartaal 2022 / doorlopend traject.

### Contractbeheer

Blink verzorgt de inzameling en het contractbeheer voor de verwerking van restafval, GFT-afval, PMD en glasverpakkingen. De gemeente heeft voor een aantal stromen een inzamelovereenkomst met stichtingen en verenigingen welke de komende periode aflopen (o.a. met Stichting Oud Papier Deurne, Textiel Inzameling Deurne). Waar contractverlenging juridisch niet mogelijk of wenselijk is, zal een nieuwe opdracht op de markt worden gezet. Dat wordt altijd met grote zorg gedaan. Iedere ondernemer en stichting heeft de mogelijkheid om hierop in te schrijven.

### Recht op kwijtschelding afvalstoffenheffing

In Deurne kan een inwoner een aanvraag voor kwijtschelding van gemeentelijke belastingen aanvragen, en daarmee dus ook voor de afvalstoffenheffing. Dit kan via de Belasting Samenwerking Oost Brabant (BSOB) als hij/zij voldoet aan de vastgestelde normen.

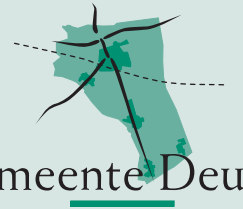
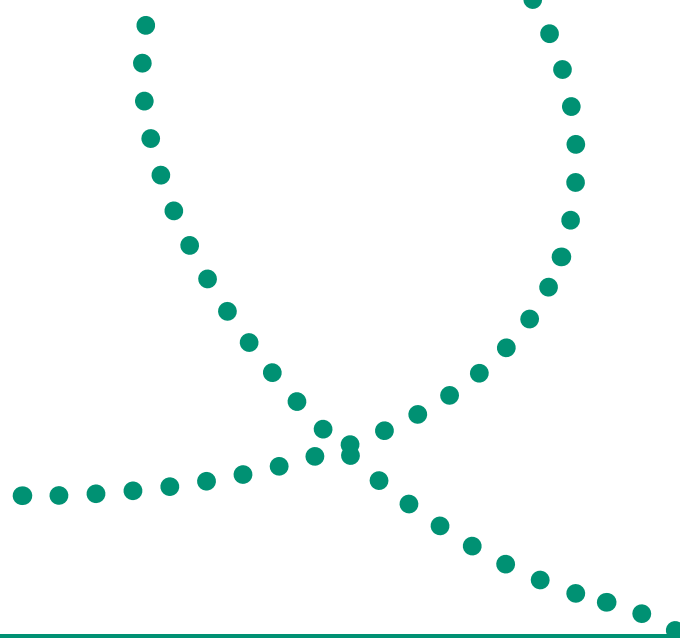


## Wat gaan we doen om...zwerfafval te **VOORKOMEN**?

We gaan letten op de inrichting van de omgeving, uit leggen wat de gemeente doet, aandacht geven aan landelijke initiatieven, inzetten op actieve inwoner-/ondernemersparticipatie en dit onderwerp structureel meenemen in de communicatiecampagne.

## UITVOERING





Gemeente Deurne

