

Groenstructuurplan Deurne

Groenstructuurplan buitengebied en kernen

16 december 2009



Gemeente Deurne

Inhoudsopgave

Inleiding	7
1 Groenstructuurplan buitengebied	9
1.1 Bossen	10
1.1.1 Zandbos	10
1.1.2 Brouwhuissche Heide (Vlierdense Bossen)	11
1.1.3 Liesselse Bossen	12
1.1.4 Neerkantse Bossen	13
1.1.5 Groot Bruggen	14
1.1.6 Walsbergse Bossen	15
1.1.7 Trienenberg	16
1.2 Voormalige veen(ontginnings)gebieden	17
1.2.1 Middengebied	18
Drietandwijken	19
Koningshoeven	20
Herstel jaagpad	21
Laanstructuren	22
1.3 Essenlandschap	23
1.4 Beeklopen en kanalen	24
1.4.1 Astense Aa	24
1.4.2 Heitraksche Loop	25
1.4.3 Soeloop	26
1.4.4 Oude Aa	27
1.4.5 Vreewijksche Loop	28
1.4.6 De Vlier	29
1.4.7 Kaweise Loop	30
1.4.8 Kanaal van Deurne	31
1.4.9 Helenavaart	32
1.5 Peelrandbreuk (incl. Wijstwater)	33
1.6 Afgraving de Brink	34
1.7 Landbouwontwikkelingsgebied	35
1.7.1 Projectvestiging Glastuinbouw	36
1.8 Verwevingsgebied	37
1.9 Buurtschappen	38
1.9.1 Gekoppeld aan het beekdal van de Astense Aa	38
1.9.2 Gekoppeld aan het beekdal van de Vlier en de Kaweise Loop	39
1.9.3 Krans rond Deurne (deels gekoppeld aan de Oude Aa en de Vreewijksche Loop)	40
1.9.4 Halte	41
1.10 Landgoedontwikkeling (naast de Astense Aa)	42
1.11 Grootschalige infrastructuur	43
1.11.1 Autosnelweg A67	43
1.11.2 N270 EN N279	44
1.12 Entrees gemeente Deurne	45
1.13 Molen buitengebied Vlierden	46

1.14	Waterwinning/pompstation buitengebied Vlierden	47
1.15	Bermen	48
1.16	Recreatie	49
	Ommetjes Vlierden	50
	Kazematten Peel-Raamstelling	50
	Peellimieten	50
1.17	Ecologie	51
2	Groenstructuurplan kernen	53
2.1	Deurne	55
	2.1.1 Wegen en wegbegeleidende groenstructuren	55
	2.1.2 Spoortracé	56
	2.1.3 Entrees	57
	2.1.4 Groene gebieden binnen de kern	58
	2.1.5 Beekloop de Vlier	59
	2.1.6 Peelrandbreuk binnen de kern	60
	2.1.7 Markante plekken	61
	2.1.8 Molens binnen de kern	62
	2.1.9 Centrumgebied Zeilberg	63
	2.1.10 Centrumgebied St. Jozefsparochie	64
	2.1.11 Het Rijtven en de Rijtsevennen	65
	Woongemeenschap 'het Rijtven'	65
	Rijtsevennen	65
	2.1.12 Ziekenhuis Elkerliek	66
	2.1.13 Deurne-centrum	67
2.2	Vlierden	68
	2.2.1 Wegen en entrees	68
	2.2.2 Centrumgebied	69
	2.2.3 Relatie kern en Bospark de Bikkels	70
2.3	Liessel	71
	2.3.1 Groen naast wegen en op pleinen	71
	2.3.2 Grotere groene gebieden binnen de kern	72
	2.3.3 Entrees	73
	2.3.4 Molen en overige voorzieningen	74
2.4	Neerkant	75
	2.4.1 Groenstructuur kern	75
	2.4.2 Entrees	76
	2.4.3 Relatie kern met Neerkantse Bossen	77
2.5	Helenaaveen	78
	2.5.1 Groenstructuur kern	78
	2.5.2 Entrees	79
	2.5.3 Recreatie	80
	2.5.4 Bijzonderheden	81
3	Slotwoord	83

Inleiding

De gemeente Deurne is een groene gemeente. Een aanzienlijk deel van de oppervlakte groen in deze gemeente bestaat uit bossen, hoogveenlandschap (Peelvenen) en beekdalen, met daarin bijzondere natuurlijke, maar ook cultuurhistorische kwaliteiten. In de Kadernota Bomenbeleid is de visie met betrekking tot het groen en de groenstructuren in de gemeente Deurne vastgesteld (Raadsbesluit, dd. 27 januari 2009). Om deze kwaliteiten te bewaken en tevens te versterken of verbeteren, is het noodzakelijk inzicht te verkrijgen in het aanwezige groen in de gemeente Deurne om op basis hiervan een plan voor de toekomst op te stellen.

Voorliggend groenstructuurplan heeft als doel het veiligstellen en ontwikkelen van de specifieke en gewenste kwaliteitskenmerken van de niet-bebouwde ruimte in zowel het buitengebied als de kernen, ofwel de groene ruimte in de gemeente Deurne. Dit plan dient richtinggevend en kaderscheppend te worden opgevat. Het groenstructuurplan geeft een integrale- en langetermijnvisie op hoofdlijnen aan voor de looptijd van 10 tot 20 jaar. Het spreekt zich niet alleen uit over de groenstructuur, maar ook over aspecten die ermee samenhangen, zoals de ruimtelijke structuur, de ecologie en de recreatie.

In dit rapport is de groenstructuur voor de gemeente Deurne in woord en beeld weergegeven. Allereerst komt in hoofdstuk 1 de groenstructuur voor het buitengebied (inclusief de buurtschappen) aan bod, waarin algemene, universele uitgangspunten voor een kwalitatieve inrichting van de ruimte in het landelijke gebied en het bebouwde gebied zijn verwoord. Vervolgens wordt in hoofdstuk 2 de gewenste groenstructuur voor de kernen Deurne, Vlierden, Liessel, Neerkant en Helenaveen beschreven en verbeeld. De uitgangspunten voor dit groenstructuurplan vinden hun basis in de 'Inventarisatie en Analyse' (bijlage).

In dit rapport zijn enkele onderdelen zowel bij het buitengebied als bij de kernen omschreven. Hier is bewust voor gekozen, omdat vanuit zowel het perspectief van het buitengebied als het perspectief van de kern naar elementen kan worden gekeken. De verschillende onderdelen van het groenstructuurplan zijn op deze manier los van elkaar te raadplegen.

Een groot deel van de beschreven groenstructuren zijn reeds aanwezig in de gemeente Deurne. In dat geval wordt ernaar gestreefd deze structuren te behouden en, zo mogelijk, te versterken. Het groenstructuurplan biedt houvast voor een na te streven toekomstbeeld ten aanzien van de groenstructuur.

Met name in het buitengebied zijn de eigendommen van de gemeente beperkt. Daarom wil de gemeente Deurne een stimulerende en inspirerende rol spelen en enthousiasmerend optreden om het groenstructuurplan te verwezenlijken.

De kaartjes en voorstellen in het rapport zijn een visie en de weergegeven structuren kunnen/hoeven niet één op één te worden uitgevoerd.

Achterin dit rapport bevindt zich een uitvouwbare legenda. Deze kan naast de verschillende kaartbeelden van het groenstructuurplan worden geraadpleegd.

Gulpen, 3 december 2009
Heukelom Verbeek landschapsarchitectuur

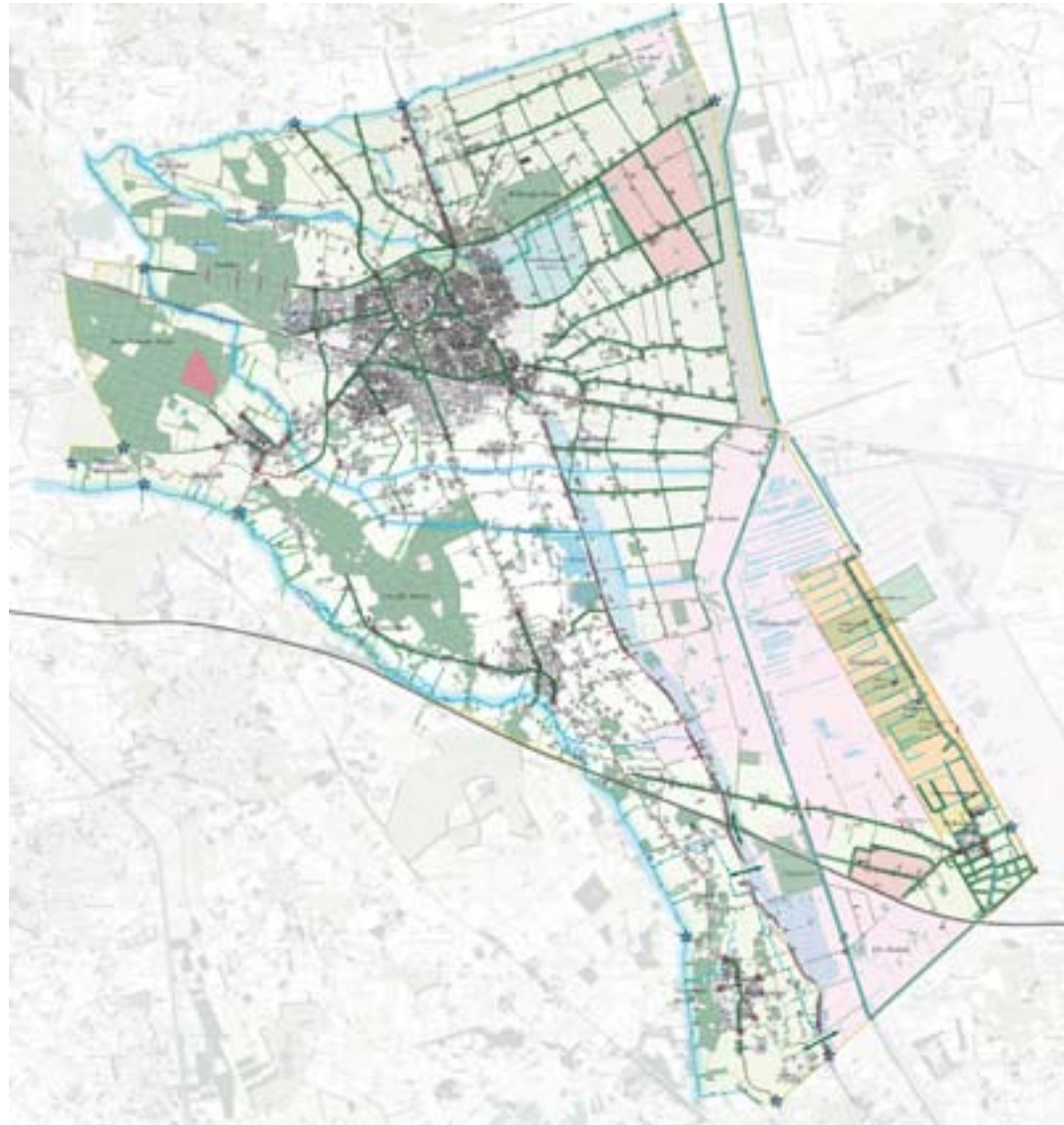
ir. D.K. Schröder-Walters
landschapsarchitect



Sfeerbeelden van groenstructuren in de gemeente Deurne



Impressies van groen in de gemeente Deurne (bossen, laanstructuren, veengebied)



1 Groenstructuurplan buitengebied

De verschijningsvorm van het landschap in de gemeente Deurne heeft grotendeels een sterke relatie met de geomorfologische basis die eronder ligt. De veen-, bos- en heidegebieden en het jonge heideontginningenlandschap met haar markante laanstructuren op de Peelhorst, het kampen- en essenlandschap en de beboste dekzandruggen in de Centrale Slenk, allen doorsneden door verschillende beek- en waterlopen. Bijzonder daarbij is de geomorfologische tweedeling die wordt veroorzaakt door de ligging van de Peelrandbreuk dwars door de gemeente.

In dit hoofdstuk wordt de gewenste groenstructuur voor het buitengebied in woord en beeld weergegeven. Hierin worden concrete, gedetailleerde uitwerkingen gegeven. Zo worden voorwaarden, plannen, maatregelen en/of activiteiten beschreven die nodig zijn om de gewenste groenstructuur ook daadwerkelijk te realiseren. Het groenstructuurplan wordt beschreven aan de hand van deelgebieden en/of -projecten.

In de teksten worden beschrijvingen gegeven van de huidige situatie en van de gewenste situatie. In veel gevallen is de huidige situatie gelijk aan de gewenste, waardoor in de beschrijvingen en kaartbeelden de huidige situatie is weergegeven. De bestaande kwaliteiten worden op deze manier meegenomen in het wensbeeld. In het rapport zijn uitsneden van de als bijlage opgenomen kaart 'Groenstructuurplan Buitengebied' weergegeven.



Impressies van groen in de gemeente Deurne (kernen en bossen)



- (1) Buntven
- (2) Buntven
- (3) Referentie speelbos



1.1 Bossen

1.1.1 Zandbos (incl. Buntven, Deurne Paardenwereld)

Het Zandbos is een divers bosgebied met veel structuur in het zuidelijk en oostelijk deel (hoog aandeel exoten en oude houtopstanden) en een structuurarm deel in het westen, met daarin het Buntven.

Doel is het ontwikkelen van structuur in het bos, zowel op het gebied van gelaagdheid als afwisseling van open en dicht bos, en de realisatie van mantel- en zoomvegetaties aan de bosrand. De fraaie bosrand-overgang naar het Buntven dient te worden behouden. De openheid rond het Buntven wordt reeds door middel van begrazing in stand gehouden. De diversiteit van het bosgebied is aantrekkelijk voor recreanten.

Enkele aandachtspunten:

- Behouden variatie bosbeelden, versterken bosstructuur (zie Bosnota)
- Behouden grove den-structuren rond het Buntven
- Recreatieve waarden zullen worden vergroot door versterking van de verschillen in bosbeelden
- Ontwikkeling loofbos
- Uitbreiding recreatieve routes rond het Buntven, met uitzondering van de kwetsbare zones (Bosnota)
- Transformeren Zandbos tot 'speelbos' in de vorm van routes door het bos met daarnaast (deels bestaande) speeltoestellen, bankjes en picknicktafels





1.1.2 Brouhuissche Heide (Vlierdense Bossen)

De Brouhuissche Heide heeft een groot aandeel grove den en veel exoten in het noordelijke deel. In de onderste boom- en struiklagen komt veel Amerikaanse vogelkers voor. Het gebied bevat een waardevol jeneverbesterrein en enkele oudere, structuurrijke opstanden.

In het bosgebied moeten structuurduinningen worden uitgevoerd in de grove dennen (zie Bosnota), waarna de gaten (spontaan) zullen worden opgevuld met natuurlijke (inheemse) vegetaties. Rond het jeneverbesterrein is de bosrand zeer open gekapt en zijn mantel- en zoomvegetaties aangelegd, zodat een betere overgang van bos naar open terrein ontstaat. Deze structuren moeten worden beheerd, behouden en waar mogelijk versterkt. Bekeken zal worden welke recreatieve routes zodanig kunnen worden verlegd dat recreanten van de bijzondere terreinen kunnen genieten, zonder de natuurwaarden te verstoren.

Het stuifzandgebied wordt open gehouden. Daarbij wordt de bovenlaag verstoord en mag geen vergrassing ontstaan. Afhankelijk van de terreinkenmerken kunnen op enkele plekken open heide- en stuifzandgebieden worden gecreëerd. In het kader van de beleving van het bos is het wenselijk op enkele plaatsen slingerende recreatieve paden aan te leggen, zodat de rationele padenstructuur wordt doorbroken.



- (1) Referentiebeeld stuifzand
- (2) Steerbeeld Jeneverbesterrein Deurne



1.1.3 Liesselse Bossen

De Liesselse Bossen bestaan grotendeels uit een monocultuur van grove den met een opkomende struiklaag met veelal inlandse soorten. Het gebied bevindt zich grotendeels nog in de pioniersfase. In de vakken met grove dennen dient een structuurddunning te worden gedaan, zodat spontane verjonging met inlandse loofboomsoorten kan plaatsvinden. In de Liesselse Bossen staan jeneverbessen. Deze dienen meer aandacht te krijgen.

Ten behoeve van de ecologische waarden en het bosbeeld voor de recreant wordt in de bosstructuur meer variatie aangebracht. Hierbij wordt zowel aandacht besteed aan de (verticale) gelaagdheid van het bos als de afwisseling van open en dicht bos (horizontale gelaagdheid). In het bos bevindt zich een crossterrein voor motoren en vele wandel- en fietsroutes. Mogelijk kan gedacht worden aan bundeling van recreatieve voorzieningen, zodat er op enkele plekken minder verstoring van natuurwaarden (met name door het crossterrein) plaatsvindt. De veelheid en verspreide ligging van de verschillende paden wordt hiermee beperkt, zodat delen van het bosgebied vrij blijven van (storende) recreanten.

De Oude Aa stroomt deels door de Liesselse Bossen. Voorstel is om de beekloop binnen dit bosgebied op enkele plekken te laten meanderen.

Tussen St. Jozefparochie en de Liesselse Bossen bevindt zich een kleiner bos. Dit bosgebied bij Heieind wordt ingericht ten behoeve van de met uitsterven bedreigde en beschermde knoflookpad.





1.1.4 Neerkantse Bossen

De Neerkantse Bossen bestaan grotendeels uit een monocultuur van grove den en een klein aandeel Amerikaanse eik en zomereik.

Het bosgebied is in gebruik als uitloopgebied voor de bewoners van Neerkant. Om de bossen voor zowel de bewoners als de natuurwaarden aantrekkelijker te maken, dienen structuurdunningen te worden uitgevoerd. Daarnaast dient de Amerikaanse vogelkers bestreden te worden en inlandse verjonging gestimuleerd (zie Bosnota). Door de structuurdunningen zullen open plekken in het dichte bos ontstaan, waardoor andere (loof)boomsoorten kunnen kiemen. Dit zorgt voor een afwisselender beeld.

Door de Neerkantse Bossen stroomt een beekloop die afwatert op de Astense Aa. Voorstel is om in deze beekloop meanders aan te brengen, hetgeen ecologische diversiteit en belevingskwaliteit voor de recreant oplevert. Naast de beekloop vindt spontane ontwikkeling van waterminnende soorten plaats.

Ten noorden en ten zuiden van Neerkant bevinden zich drie droge ecologische verbindingen. Hierdoor wordt het dal van de Astense Aa verbonden met de Deurnese Peel.

Ten noordwesten van Heitrase bevindt zich 't Veld van Os. Dit is een moerasbosje en dient als zodanig in stand te worden gehouden.



- (1) Wandelpad in de Neerkantse Bossen
- (2) Picknicktafel aan de rand van de Neerkantse Bossen
- (3) Routepaaltje wandelroute





1.1.5 Groot Bruggen

Dit bosgebied bevat veel grootschalige verjongingen en bestaat voornamelijk uit zomereik, berk en grove den. Het bos heeft in de huidige situatie een hoge natuurwaarde (hoge dynamiek en opvolging van verschillende kruiden) en bevat slechts aan de randen enkele recreatieve routes. Doel is om deze situatie te behouden.





1.1.6 Walsbergse Bossen

Dit bosgebied bevat een hoge diversiteit aan boomsoorten, met een groot aandeel exoten.

Ten behoeve van de natuurwaarden worden dunningen uitgevoerd. Het bosgebied vormt een uitloopgebied voor de bewoners uit de wijk Walsberg. Om de beleving van het bos aantrekkelijker te maken dient meer variatie te worden aangebracht in de padenstructuur. Zo kunnen vanuit de woongebieden kleine, kronkelende struin- of bospaadjes worden aangelegd, zodat een spannend en gevarieerd 'bosronde' gelopen kan worden.

De woonwijk Walsberg is een bijzondere 'boswijk' en is als zodanig beschermd door de Raad van de gemeente Deurne. De kwaliteiten van de wijk Walsberg en de aangrenzende bosgebieden dienen in de toekomst behouden te blijven.



- (1) Bosstructuur loopt door in Deurnse wijk Walsberg
- (2) Referentiebeeld struin- of bospad
- (3) Referentiebeeld struin- of bospad



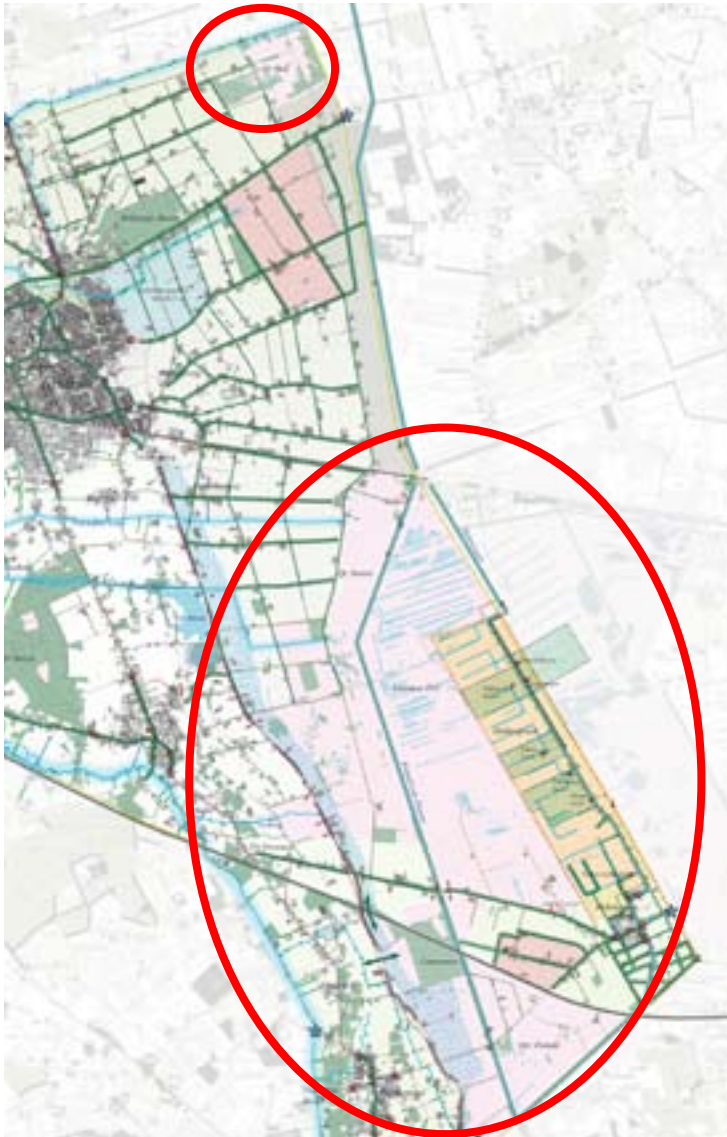
1.1.7 Trienberg

De Trienberg is een landschappelijk bos met daarin een mountainbikeroute. Verder zijn in het bosgebied geen paden aanwezig, zodat weinig verstoring plaatsvindt.

Gestreefd wordt om dit weinig verstoorde landschappelijke bos zo te behouden en geen recreatieve routes toe te voegen of uit te breiden.

Om een betere overgang tussen het bosgebied en het omliggende landschap te verwezenlijken, dient een mantelvegetatie te worden gecreëerd. Deze mantel is tevens gunstig voor de omliggende landbouwterreinen, doordat schaduw en schade door takval wordt beperkt (zie Bosnota).



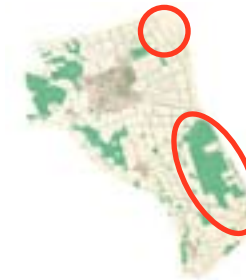


1.2 Voormalige veen(ontginnings)-gebieden

In de gemeente Deurne bevindt zich (ten oosten van de Peelrandbreuk) een groot aantal voormalige veen(ontginnings)gebieden, namelijk De Bult, Deurnese Peel, Grauwveen, Het Zinkske, 't Molentje en de Snoerts. Deze gebieden worden op dit moment ontwikkeld tot natuurgebieden. De gebieden maken onderdeel uit van de Europese Natura2000-gebieden, en zullen conform de hiervoor opgestelde toekomstperspectieven worden ontwikkeld. 'Natuur' is in deze gebieden echter niet de enige kwaliteit.

In de bovengenoemde natuurgebieden vindt een wisselwerking plaats tussen natuur, cultuurhistorie en recreatie. Hierbij ligt per gebied het accent in meer of mindere mate op deze drie aspecten. Zo zijn enkele gebieden niet of nauwelijks toegankelijk voor recreanten en krijgt de natuur hier alle kans zich te ontwikkelen, terwijl in andere gebieden de beleving van natuur- en cultuurhistorie (bijvoorbeeld de oude grenspalen tussen Limburg en Noord-Brabant (Peellimieten) of Kazematten van de Peelraamstelling) juist een belangrijke rol speelt.

In het Landinrichtingsplan 'Het onverenigbare verenigd' (DLG, 2005) wordt voor de Deurnese Peel, de Mariapeel (Limburgs grondgebied) en het Middengebied aangegeven waar de nadruk ligt en welke waarden hier een belangrijke rol spelen. In de gebieden worden projecten die bijdragen aan de doelstellingen op het gebied van landschap en cultuurhistorie gestimuleerd.



Referentiebeelden Mariapeel



1.2.1 Het Middengebied

Tussen de Deurnese Peel en de Mariapeel (Limburg) ligt een strook cultuurlandschap, waarin de ontginningsgeschiedenis van Helenaveen heel duidelijk zichtbaar is. Dit is het Middengebied. De Helenavaart stroomt door het Middengebied en wordt aan weerszijden begeleid door drietandsystemen. Naast het kanaal en de drietandsystemen, zijn de bomenrijen en de Koningshoeven kenmerkend voor het gebied.

Deze kenmerken hebben ertoe geleid dat het Middengebied nu onderdeel uitmaakt van het Beschermd Dorpsgezicht (zie paragraaf 2.5).

Om te voorkomen dat natuurontwikkelingen deze cultuurhistorische kwaliteiten zouden verdringen, is het plan 'Het onverenigbare verenigd' opgesteld. Hierna worden enkele belangrijke kwaliteiten uit het Middengebied nader toegelicht:

- Drietandwijken
- Koningshoeven
- Herstel Jaagpad
- Laanstructuren

Een nadere toelichting voor de Helenavaart wordt gegeven in paragraaf 1.4.9).





Drietandwijken

In de Deurnese Peel bevindt zich een groot aantal drietandwijkssystemen, gegraven ten behoeve van de afvoer van de gewonnen turf. Het historische patroon van drietandwijken is aangetast: delen van de wijken zijn verdwenen of dichtgegroeid, de oevers zijn rommelig (bron: Het onverenigbare verenigd, DLG, 2005)

Doel is om deze open structuren in het Middengebied zo veel mogelijk te behouden en waar mogelijk ook beleefbaar en zichtbaar te maken vanaf (recreatieve) routes. Door middel van (extensief) beheer dienen deze structuren vrij te blijven van overwoekerende beplanting.

Drietandwijken die in natuurgebieden liggen worden 'met rust gelaten' en mogen overwoekerd raken door natuurlijke vegetatie.



- (1) Drietand verscholen in bos
- (2) Deels overwoekerd
- (3) Visueel, cultuurhistorisch en ecologisch waardevolle structuur



- (1) Wilhelminahoeve
- (2) Hoeve Willem III
- (3) Nieuwe functie Hoeve Willem III

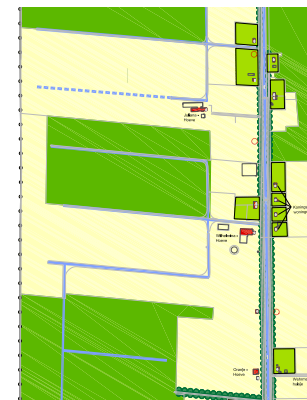


Koningshoeven

Aan het begin van de vorige eeuw werden de Koningshoeven in het huidige Middengebied omgeven door grootschalige open ruimten. Op dit moment dreigen deze ruimten dicht te groeien met opgaand groen en bebouwing.

Streven is om de open ruimten rondom de Koningshoeven vanaf de Soemeersingel tot en met de hoeven zelf te handhaven. Deze ruimten zijn rechthoekig of vierkant (in veelvouden van 200 m) en worden naar het zuiden toe groter. (Bron: Het onverenigbare verenigd, 2004)

Waardevolle en/of monumentale bomen die reeds in deze gebieden aanwezig zijn, dienen behouden te blijven. Zodra een boom verdwijnt door bijvoorbeeld ouderdom of natuurgeweld, wordt hier geen nieuwe boom voor in de plaats gezet.



Onderdeel plankaart 'De Harmonie van Helenaveen'
Bureau Verkuijlen Ruimtelijke Ordening en Architectuur, 2005)



Herstel jaagpad

Naast de Helenavaart bevindt zich een gedeeltelijk verdwenen jaagpad.

Voor het traject vanaf de Koolweg, via de Kaasweg tot aan de Bajonet wordt, mede in het kader van het project Belvédèregebied Griendtsveen-Helenaveen, voorgesteld dit jaagpad weer herkenbaar en beleefbaar te maken voor fietsers en wandelaars. Met het herstel van dit jaagpad wordt de oorspronkelijke beplantingsstructuur van het veenkoloniale landschap versterkt.

Tussen de Helenavaart en de naastgelegen wegen (Soemeersingel, Koolweg, Kaasweg en het herstelde jaagpad) bevinden zich in de toekomst geen bomen of andere beplanting, die als opschot zijn ontstaan.



- (1) Referentiebeeld wandelen op het jaagpad
- (2) Referentie pad langs het kanaal
- (3) Traject te herstellen jaagpad op de topkaart



- (1) Bomenrij aan weerszijden van de Helenavaart (opschot verstoort eenduidig beeld)
- (2) Laan ten zuiden van Helenaveen
- (3) Laan ten westen van Helenaveen



Laanstructuren

In het Middengebied bevindt zich een groot aantal laanstructuren, zowel naast de Helenavaart als naast (historische) wegen. Het is vanuit cultuurhistorisch en landschappelijk oogpunt belangrijk om deze laanstructuren te behouden.

Voor de laanstructuren wordt het uitsterf beleid toegepast. Dit betekent dat indien bomen door natuurgeweld of andere omstandigheden verdwijnen uit de laan, deze niet direct worden vervangen door een nieuw exemplaar. Zodra een 'omslagpunt' is bereikt, waarbij meer dan een bepaald percentage van de bomen is verdwenen, wordt de gehele structuur van de laan vernieuwd.





1.3 Essenlandschap rondom Vlieden en ten (noord)westen van Deurne

Ten westen van de Peelrandbreuk bevindt zich rond Vlieden en Deurne een aantal essen. Essen zijn hooggelegen akkers op de zandgronden, ontstaan door het opbrengen van plaggenbemesting in de periode tussen de 13e en 17e eeuw. Dit komt slechts voor op de smalle stroken buiten de beekdalen.

De essen dienen als open, bolle ruimten in het landschap zichtbaar en beleefbaar gehouden te worden. Op de essen kan (kleinschalige) akkerbouw plaatsvinden (met bijvoorbeeld graan). De randen van de essen mogen verdicht worden met beplanting en eventueel (landschappelijk ingepaste) bebouwing. Op de essen kunnen incidenteel kleine landschapselementen, zoals een fraaie solitaire boom, geplaatst worden. In dit gebied wordt erfbeplanting bij (storende) bebouwing gestimuleerd. De hoofdwegen die vaak radiaal vanuit de kernen lopen, worden, indien nog niet aanwezig, van laanbeplanting voorzien.

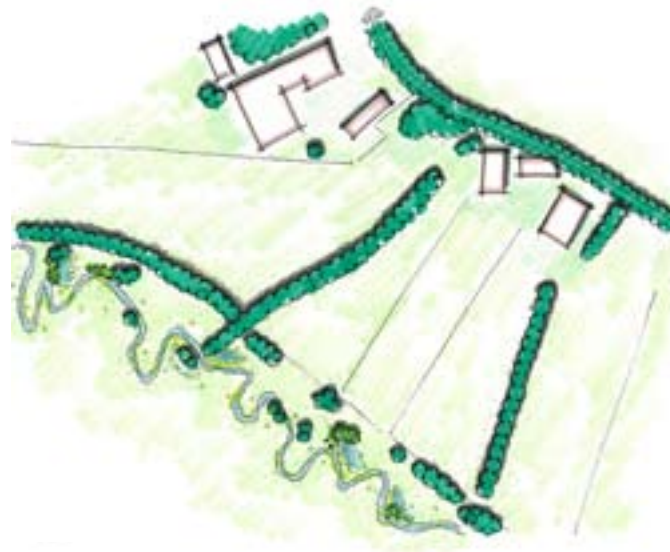


Omgeving Baarschot en Vlieden





Astense Aa in verschillende verschijningsvormen



Voorbeelduitwerking herstel natuurlijke beekloop Astense Aa

1.4 Beeklopen en kanalen

1.4.1 Astense Aa

Bovenloop

- Incidenteel aanbrengen van elzen of wilgen (groep of solitair), deels ter fixatie van het talud/de oever.

Benedenloop

- Herstellen oude meanders
- Terugbrengen van oude structuurbepalende wegen in de vorm van fiets- en wandelroutes.
- Locaties van de voormalige watermolens bij Pannenhoef (Ruth) en Belgeren zichtbaar maken in het landschap door middel van bijzonder groen, bijvoorbeeld een solitaire boom.
- Heggenlandschap herstellen en versterken (elzenheggen dwars op de beek)
- Begroeide akkerranden herstellen of versterken waar mogelijk.
- Aanvullen of herstellen van steilranden waar nodig en beschermen tegen erosie (afrastering vee).
- Herstel oude hoeven en oude gebouwen (landgoedontwikkeling).
- Aanplant inheemse erfbeplanting stimuleren (bijvoorbeeld het vervangen van coniferen-hagen in Belgeren).
- Informatievoorziening bij cultuurhistorische elementen.
- Relatie met buurtschappen versterken door groenstructuren dwars op de beekloop aan te brengen, zodat zichten en 'kamers' ontstaan tussen de buurtschappen en de beekloop, bijvoorbeeld middels hakhoutbeheer.



Voor meer informatie zie: Het dal van de Astense Aa en zijn omgeving, september 2008)



1.4.2 Heitraksche Loop

De Heitraksche Loop is een volledig rationeel rechtlijnige waterloop met scherpe hoeken ten westen van de Peelrandbreuk.

De Heitraksche Loop bevindt zich in het overgangsgebied tussen het dal van de Astense Aa en de Peelrandbreuk. In dit gebied is ervoor gekozen de rechtlijnige structuren te behouden. Het rechte, rationele karakter van de Heitraksche Loop blijft bestaan en incidenteel wordt begeleidende beplanting aangebracht in de vorm van elzen of wilgen (groep, rij of solitair).



Zichtbaar en beleefbaar maken van waterloop in agrarisch gebied door middel van (op enkele plekken) begeleiden van de beekloop door (knot)wilgen of elzen



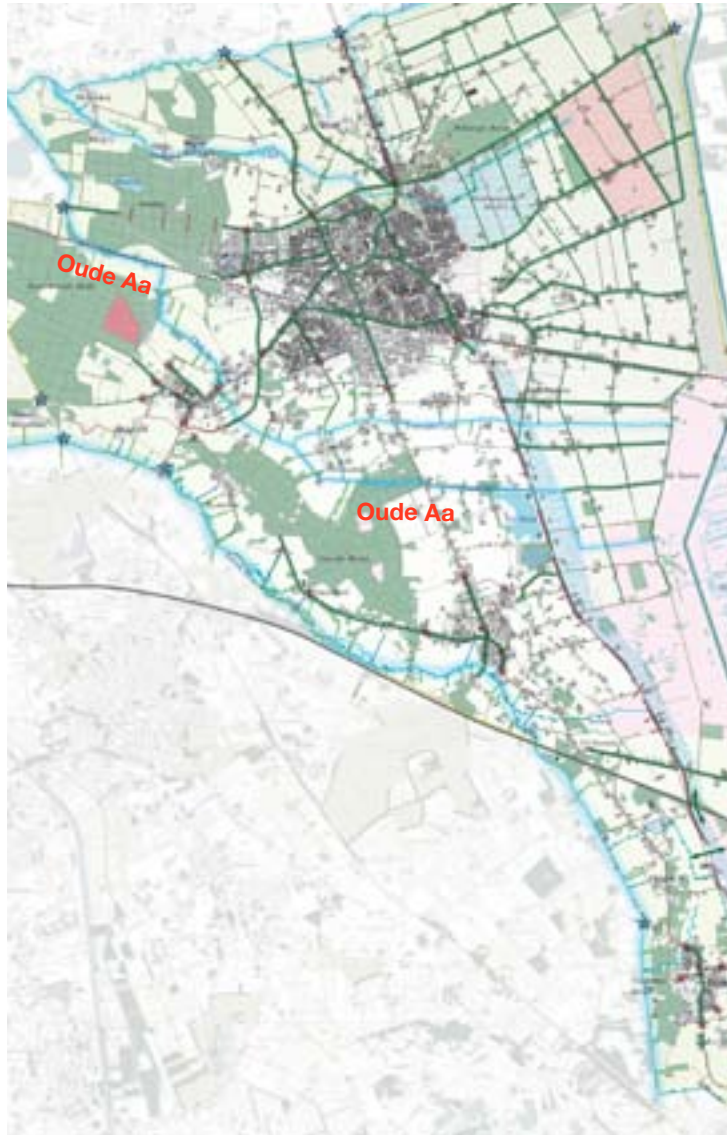
1.4.3 Soeloop

Deze waterloop mondt uit in de Astensche Aa en bestaat uit twee delen: ten oosten en ten westen van de Peelrandbreuk.

Ten oosten van de Peelrandbreuk wordt in het kader van natuurontwikkeling in de Deurnese Peel de Soeloop verbreed en verondiept, zodat deze onderdeel wordt van de natuur en niet meer als zodanig herkenbaar is.

Ten westen van de Peelrandbreuk wordt de natuurlijke beekloop van de Soeloop hersteld en omgevormd tot een ecologische (natte) verbindingszone tussen de Deurnese Peel en de Astensche Aa. Op deze plek wordt de Soeloop in de toekomst gekenmerkt door meanders, poelen en begeleidende beplanting, zoals solitaire wilgen of een aantal elzen op een rij.





1.4.4 Oude Aa

De Oude Aa stroomt door verschillende landschapstypen en vormt, middels stapstenen, een ecologische verbindingzone (EVZ) in het gebied. Per landschapstype is de gewenste verschijningsvorm hieronder beschreven:

Bosgebieden: meanderende beekloop in bosgebieden (o.a. variatie voor natuurwaarden en recreatie).

In agrarisch cultuurlandschap bij Vlierden en Heimolen: heggenlandschap met dwarsstructuren op de beekloop en beekbegeleidende beplanting (elzen en wilgen). Hierdoor wordt onder andere de (visuele) relatie met de nabijgelegen buurtschappen versterkt. In verband met overlast heeft het de voorkeur, in de directe omgeving van tuin- en akkerbouwcomplexen, geen wilgen toe te passen. Hier kan bijvoorbeeld gebruik gemaakt worden van essen of elzen.

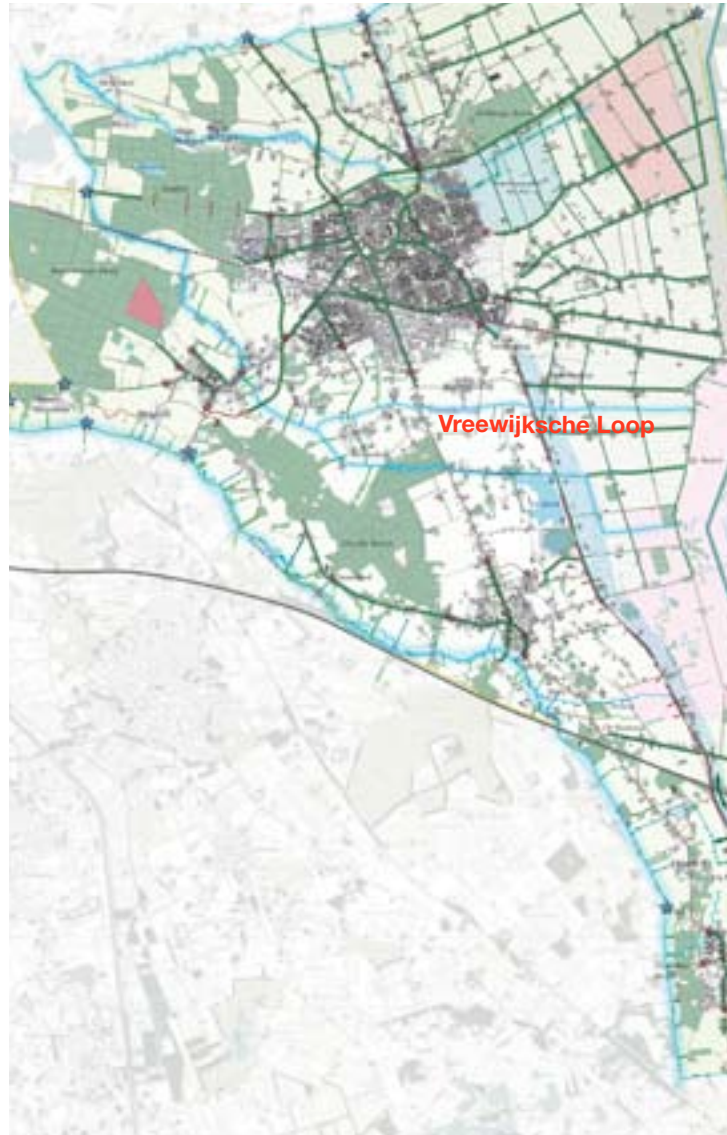
Relatie met buurtschappen Vloeiend, Heieind en Heimolen versterken door groenstructuren aan te brengen die de zichtrelatie van het buurtschap met de Oude Aa begeleiden en versterken. Dit kan gerealiseerd worden door middel van houtsingels die dwars op de beekloop staan en zo 'kamertjes' vormen richting de buurtschappen.

Ten oosten van de Peelrandbreuk: t.h.v. vijver De Brink; wellicht relatie tussen vijver en waterloop creëren. Dit kan gerealiseerd worden door (onder andere ter hoogte van De Brink) meanders te creëren in de Oude Aa met daarnaast poelen. Deze zone met meanders en poelen kan door middel van beplantingsstructuren worden aangesloten op de vijver. Hiervoor kan bijvoorbeeld gebruik worden gemaakt van wilgenbosjes en rietkragen. Zie ook paragraaf 1.6.

Ten oosten van de Peelrandbreuk dient de Oude Aa zijn rationele en rechtlijnige karakter te behouden. Daarbij dient de waterloop incidenteel te worden begeleid door elzen en wilgen.



- (1) Buffer en renaturering Oude Aa
- (2) Rationele waterloop Oude Aa
- (3) Referentiebeeld meanderende beek door bosgebied



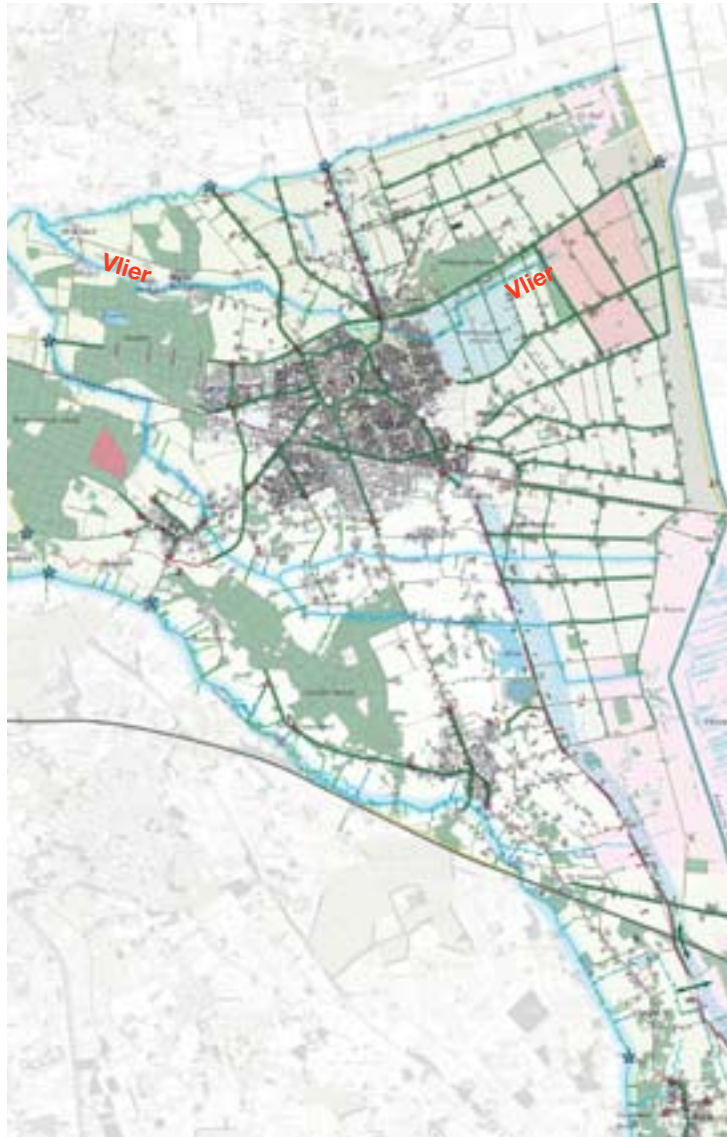
1.4.5 Vreewijksche Loop

Deze waterloop mondt uit in de Oude Aa en bestaat uit twee delen met eigen kenmerken. Ten oosten van de Peelrandbreuk wordt de waterloop gekenmerkt door rechte rationele vormen met nauwelijks begeleidende groenstructuren. Ten ten westen van de Peelrandbreuk is de loop iets minder recht van vorm, wordt nauwelijks begeleid door groenstructuren en mondt daar uit in de Oude Aa.

Ten oosten van de Peelrandbreuk moet het rationele, rechtlijnige karakter van de Vreewijkse Loop behouden worden. De loop zal daarnaast incidenteel begeleid dienen te worden door elzen en wilgen. In de directe omgeving van tuin- en akkerbouwcomplexen wordt de voorkeur gegeven geen gebruik te maken van wilgen in verband met overlast. Hier worden elzen en essen toegepast.

Ten westen van de Peelrandbreuk krijgt de Vreewijksche Loop een meanderende structuur met beekbegeleidende (dwars)groenstructuren.





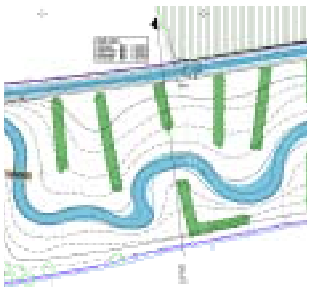
1.4.6 De Vlier

De Vlier stroomt door verschillende landschapstypen en door de kern Deurne. Daarbij heeft de Vlier verschillende eigenschappen en kenmerken. Ten westen van de Peelrandbreuk wordt de Vlier gekenmerkt door lichte meanders met daarnaast enkele begeleidende groenstructuren, buurtschappen en losse bebouwing. Binnen de kern Deurne stroomt de Vlier door de parkachtige gebieden bij het Groot Kasteel en het Klein Kasteel en door de woonwijk in noordoost-Deurne. In deze woonwijk wordt de waterloop begeleid door enkele (watergerelateerde) groenstructuren. Ten oosten van de kern Deurne wordt de Vlier gekenmerkt door rechte, rationele lijnen. In dit agrarische gebied wordt de beekloop slechts sporadisch begeleid door groenstructuren. (Het gedeelte van de Vlier dat binnen de bebouwde kom stroomt wordt beschreven bij het groenstructuurplan voor de kern Deurne, paragraaf 2.1.5)

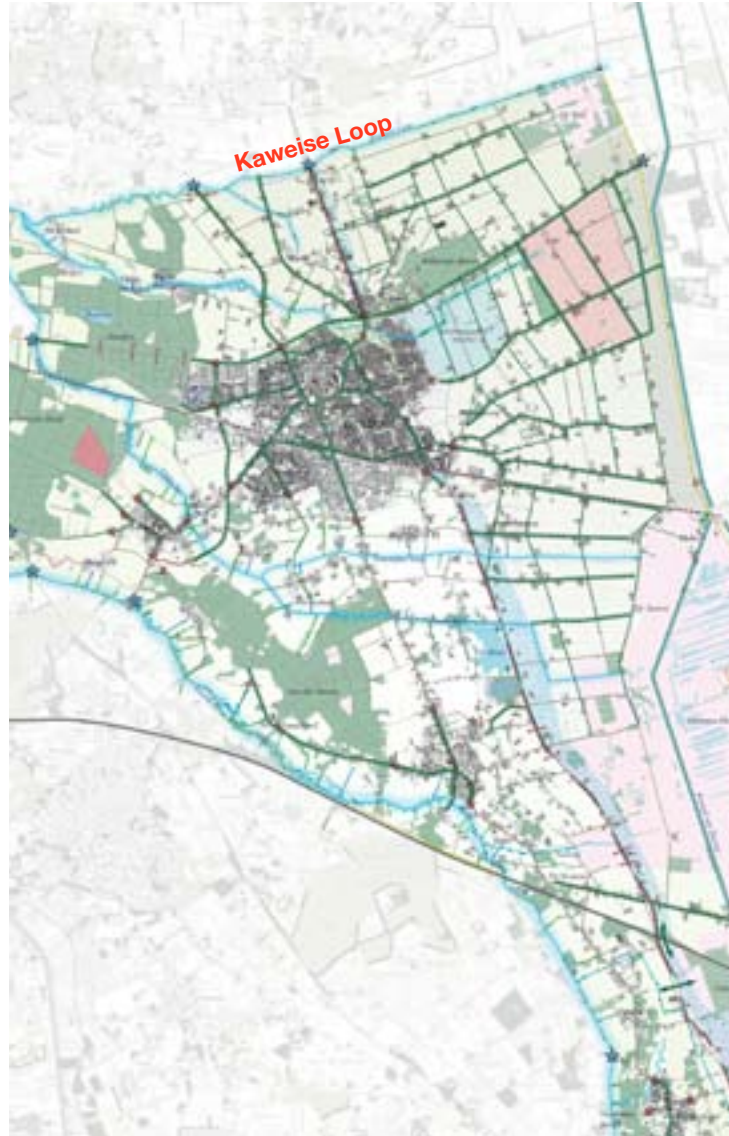
Het deel van de Vlier dat ten westen van de Peelrandbreuk stroomt blijft, zoals in de huidige situatie, licht meanderen. Om de relatie van de beek met zijn omgeving op dit traject te versterken zullen incidenteel groenstructuren worden aangebracht (elzen, wilgen, populieren), zodat de beleving van het beekdal van de Vlier versterkt wordt. Door middel van deze structuren worden de buurtschappen Molenhof, Klein-Bruggen en Groot-Bruggen naast de Vlier meer bij de beekloop betrokken. Deze versterking van het beekdal en de beleving ervan wordt benut door een recreatieve impuls aan het gebied te geven. Ten oosten van de Peelrandbreuk dient de Vlier zijn rechtlijnige karakter met sporadisch begeleidende groenstructuren te behouden.



- (1) De Vlier in het park bij het Groot Kasteel in Deurne
- (2) De Vlier in de omgeving van Molenhof en Bleijs
- (3) De Vlier in het LOG (omgeving Vlierdijk)



- (1) Kaweise Loop
- (2) Referentiebeeld meanderende beek
- (3) Plankaart omgeving Molenhof (Waterschap Aa en Maas)



1.4.7 Kaweise Loop

De Kaweise Loop vormt de noordgrens van de gemeente Deurne en heeft over de gehele lengte twee verschillende karakters. De Peelrandbreuk vormt de grens tussen de twee karakters. Ten oosten van de Peelrandbreuk heeft de Kaweise Loop een recht en rationeel karakter met slechts op enkele plekken begeleidende beplanting of kruisende beplantingsstructuren. Ten westen van de Peelrandbreuk heeft de Kaweise Loop een licht meanderend karakter en wordt de loop deels begeleid door groenstructuren.

Streven is om de Kaweise Loop ten oosten van de Peelrandbreuk rationeel en rechtlijnig te houden en incidenteel te begeleiden met Elzen en Wilgen. Deze rationele structuur sluit goed aan bij de structuur van het Landbouwwontwikkelingsgebied (LOG) en de glastuinbouwprojectlocatie.

Voor het stroomgebied ten westen van de Peelrandbreuk wordt het licht meanderende karakter op enkele plekken versterkt. Hier worden nieuwe meanders, poelen en beekbegeleidende beplantingsstructuren (met soorten als els, wilg, vuilboom en es dwars op de beek) aangebracht.
(bron: Definitief ontwerp Kaweise Loop, Waterschap Aa en Maas, september 2008)





1.4.8 Kanaal van Deurne

Het Kanaal van Deurne is ten behoeve van de afvoer van gewonnen turf gegraven aan de westzijde van de Deurnese Peel. Aan weerszijden van het kanaal staat een bomenrij. Hierdoor wordt de rationale rechte lijn van de waterloop versterkt in het landschap.

Streven is deze boomstructuren te behouden en, waar nodig, te versterken. De bomenrijen dienen daarbij aan de buitenzijde van het kanaalbegeleidend jaagpad te staan. De ruimte tussen het kanaal en het jaagpad blijft dus vrij van beplanting. Indien kanaalbegeleidende boomstructuren vervangen dienen te worden (door grote uitval, leeftijd), dient dit gefaseerd plaats te vinden, zodat een eenduidig beeld van bomen blijft bestaan.

Aan het kanaal bevinden zich (overblijfselen van) twee drietandstructuren. De aantakkingen (eerste 3 tot 5 meter) van deze structuren dienen duidelijk herkenbaar te blijven in het (deels beboste) veenlandschap. De rest van deze drietanden zal begroeid raken conform de plannen voor dit natuurgebied.



Voorbeelduitwerking kanaal van Deurne



- (1) Kanaal van Deurne
- (2) Kazemat naast het Kanaal van Deurne
- (3) Referentiebeeld beplanting rondom kazematten



- (1) Helenavaart
- (2) Tuinen grenzend aan de Helenavaart
- (3) Locatie Peellimiet



1.4.9 Helenavaart

De Helenavaart stroomt door het Middengebied en is, evenals het Kanaal van Deurne, gegraven ten behoeve van het transport van gewonnen turf. De vaart wordt grotendeels begeleid door een enkele bomenrij aan weerszijden van het kanaal. Dit benadrukt de rationele vorm van het kanaal nog eens. Naast het kanaal bevinden zich een aantal drietandstructuren, een aantal koningshoeven en een turffabriek. Bij de zuidelijke bajonetbocht ligt de kern Helenaveen (zie ook paragraaf 2.5).

Belangrijk voor de toekomst is het behouden van de begeleidende boomstructuren naast de Helenavaart. Het jaagpad naast de Helenavaart, dat deels is verdwenen, wordt hersteld. Daartoe dient de beplanting, die als opschot op de oevers van het kanaal zijn ontstaan, verwijderd te worden. Indien de kanaalbegeleidende laanstructuren vervangen dienen te worden, dient dit gefaseerd plaats te vinden.





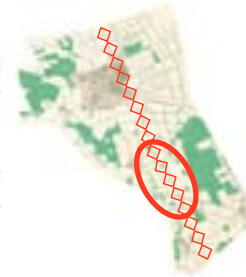
Voorbeelduitwerking Peelrandbreuk met geologisch monument

1.5 Peelrandbreuk (incl. Wijstwater)

De Peelrandbreuk wordt in grote lijnen gevolgd door de Hanenbergweg-Snoertsebaan-Koeweideweg-Veenpluisweg-Vuurlinie (van noord naar zuid). Ten oosten en westen van deze lijn zijn op enkele plekken duidelijk de verschillende landschapstypen beleefbaar. Aan de oostzijde liggen lange, smalle (natte) kavels met slotenpatronen parallel aan de weg en aan de westzijde een afwisseling van bouwlanden en weiden (blokkenpatroon).

Om de Peelrandbreuk als contrastlijn in het landschap te versterken, wordt deze lijn aangezet met een dubbele bomenrij (met zo min mogelijk onderbrekingen). Gekozen wordt voor een bomenlaan van 2 boomsoorten links en rechts van de lijn. De boomsoorten dienen dan duidelijk verschillende kenmerken te vertonen op het gebied van vorm, kleur of stam. De bomenrij aan de westzijde dient zoveel mogelijk een doorgaande lijn te vormen, terwijl de bomenrij aan de oostzijde onderbroken kan worden door open ruimten, waardoor het natte weidelandschap en de aangrenzende Peelvenen vanaf de weg goed beleefbaar zijn. Een voorbeeld voor de te gebruiken boomsoorten: eiken aan de westzijde en elzen aan de oostzijde. Juist op plaatsen waar deze lijn doorkruist wordt, door wegen die hier haaks op staan, zoals de A67, wordt de overgang van Peelhorst naar Centrale Slenk en de Peelrandbreuk duidelijk beleefbaar. Dit verschil tussen nat en droog aan weerszijden kan worden versterkt door de op de breuklijn voorkomende wijstverschijnselen te accentueren.

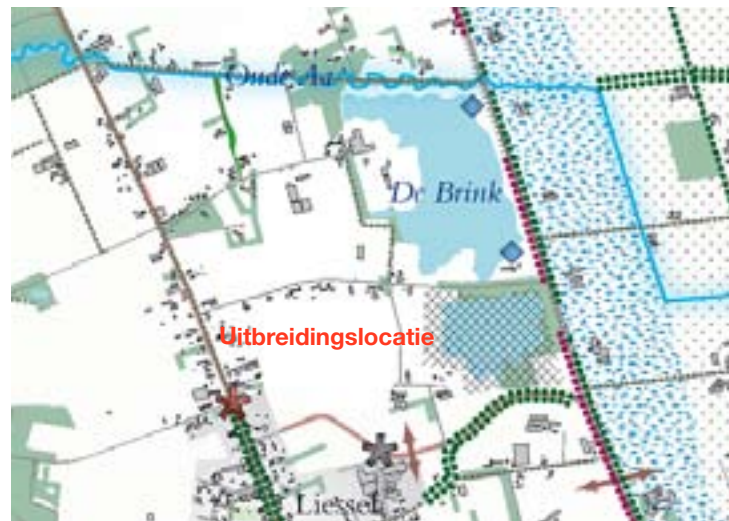
Dit kan op één of enkele plekken door middel van bijvoorbeeld een aardkundig monument worden gerealiseerd. Deze accentplekken zijn bijvoorbeeld kruisingen van (recreatieve) routes, waar een rustplek wordt gecreëerd met informatie over de wijstverschijnselen.



- (1) Landschap ten westen van de Peelrandbreuk
- (2) Landschap ten oosten van de Peelrandbreuk
- (3) Referentiebeeld laan van 2 verschillende boomtypen



- (1) Impressie plas richting steenfabriek
- (2) Impressie (natuurlijke) oostoever
- (3) Oude Aa stroomt vlak langs De Brink



Voorbeelduitwerking relatie Oude Aa met plas de Brink

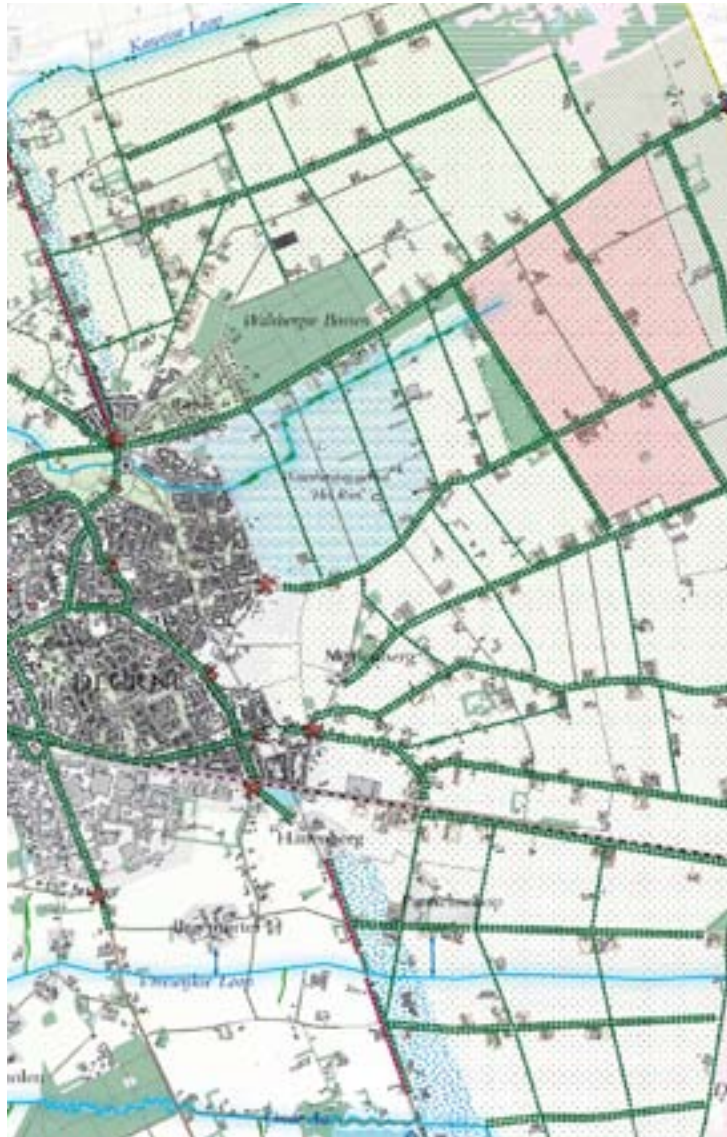
1.6 Afgraving de Brink

Ten westen van de Snoertsebaan, tussen Deurne en Liessel, ligt afgraving de Brink. Deze plas is ontstaan door zandwinning van de steenfabriek. De oostelijke oevers zijn deels begroeid geraakt en worden gebruikt om te vissen. De Oude Aa stroomt langs de plas.

Doel is om de plas op te nemen in de landschappelijke groenstructuur. Daarbij zijn er wellicht mogelijkheden om de Oude Aa te laten meanderen in het naastgelegen bosgebied rond de afgraving. Door middel van meanders en poelen kunnen hier de natuurwaarden worden verbeterd. Tevens is de afgraving op die manier geen 'vreemd' element meer op deze plek, maar onderdeel van een natte ecologische verbinding van de Oude Aa naar de Peelvenen.

Om de plas beter beleefbaar en zichtbaar te maken voor inwoners en bezoekers kunnen vanaf de Berktsedijk en de Snoertsebaan doorkijkjes naar het water worden gerealiseerd in de beplantingsstructuur. Daarnaast kan het raakvlak van de Oude Aa met de Brink ter hoogte van de Berktsedijk voorzien worden van een knuppelbrug, zodat wandelaars en fietsers de natte zone kunnen kruisen. Het pad (deels) rond de plas dient opgewaardeerd te worden, zodat een fraaie en veilige rondwandeling mogelijk is over de oevers van de Brink. Daarvoor dient de beplanting rondom de plas teruggesnoeid en deels verwijderd te worden, zodat een sociaal veilige omgeving ontstaat. Wel dient rekening gehouden te worden met de bijzondere kolonie kwakken.





1.7 Landbouwontwikkelingsgebied (LOG)

In het LOG zullen de bestaande landschappelijke groenstructuren worden opgepakt om de gewenste agrarische ontwikkelingen in te passen. De (grotendeels) aanwezige laanstructuren zullen hiertoe worden behouden en, waar nodig, versterkt. Voor de structuren die als radiale op de kern Deurne uitkomen wordt uitgegaan van een laanstructuur. Op de wegen die dwars op deze structuur staan, zal middels een uitsterfbeleid gestreefd worden naar een enkelzijdige structuur. Dit mede ten behoeve van de wendbaarheid en begaanbaarheid voor landbouwvoertuigen. Op wegcruisingen dienen de laanstructuren zo min mogelijk te worden onderbroken. De grote lijnen in het landschap gaan hierdoor niet verloren.

Het casco van laanstructuren biedt voor dit gebied een redelijke landschappelijke inpassing van de agrarische bedrijven en activiteiten, maar de aanwezigheid van erfbepaling is, naast deze laanstructuren, een vereiste. Vanuit de agrarische bedrijven en activiteiten worden door middel van erfbepalingen (duurzame) bijdragen geleverd aan de ontwikkeling van het landschap.

Het gebied 'Het Riet' zal (blijven) dienen als regionaal waterbergingsgebied.



Impressie huidige situatie
landbouwontwikkelingsgebied





1.7.1 Projectvestiging Glastuinbouw

Binnen het Landbouwontwikkelingsgebied bevindt zich de Projectvestiging Glastuinbouw. Dit gebied wordt omsloten door de laanstructuren van het LOG. De noord-zuid-structuren zullen ter hoogte van de projectvestiging in plaats van enkel- (zoals in de rest van het LOG), dubbelzijdig zijn. Binnen de plangrenzen van het gebied gelden de speciaal voor het gebied opgestelde eisen en regels ten aanzien van bijvoorbeeld architectuur, duurzaamheid en beeldkwaliteit.



Referentie intensieve glastuinbouw



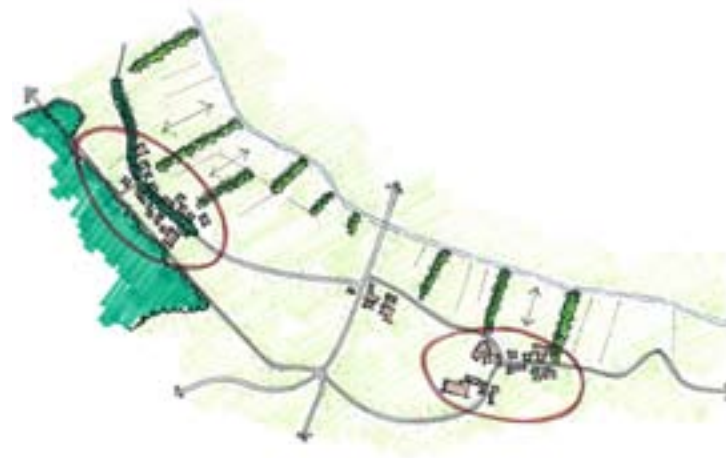
1.8 Verwevingsgebieden

Ten behoeve van de landschappelijke inpassing van het LOG, de Projectvestiging Glastuinbouw en de beleving van het landschap voor inwoners en recreanten, wordt een verwevingsgebied gerealiseerd. Dit gebied is in principe de overgang tussen het (intensieve) landbouwgebied en de natuurgebieden. Het gebied wordt gekenmerkt door extensieve vormen van landbouw en veehouderij; kleine(re) percelen met gevarieerde gewassen (o.a. graan) en koeien in de wei. In dit gebied kunnen de inwoners en recreanten het agrarische landschap beleven. Door middel van recreatieve routes naast en door het LOG en dit verwevingsgebied zijn de contrasten van de verschillende vormen (en maten) van landgebruik goed beleefbaar. De groenstructuren moeten een 'overgangsvorm' zijn tussen het rationale landbouwgebied met laanstructuren en de natuurgebieden. De bestaande laanstructuren dienen behouden te blijven en erfbeplanting wordt in dit gebied gestimuleerd.

Niet alleen tussen het LOG en natuurgebieden bevindt zich een verwevingsgebied. Ook tussen het LOG en de kernen bestaat een verwevingsgebied. In deze gebieden wordt de intensiteit van agrarische bedrijvigheid lager gehouden dan in het centrum van het LOG en wordt een harmonieuze overgang gecreëerd van het rationale, grootschalige landbouwgebied naar de kleinschalige en op menselijke maten gerichte kernen.



- (1) "Koeien in de wei" in het verwevingsgebied
- (2) Aantrekkelijk gebied voor recreant
- (3) Graanteelt



- (1) Astense Aa bij Leensel
- (2) Pannenhoef

Voorbeelduitwerking buurtschappen gekoppeld aan de Astense Aa

1.9 Buurtschappen

1.9.1 Gekoppeld aan het beekdal van de Astense Aa

Door middel van groenstructuren dwars op de beekloop en het van beplanting vrijlaten van zichtlijnen richting de beek, dienen (zicht)relaties (blauwe pijlen) van de buurtschappen met het beekdal te worden gerealiseerd. Bijzondere elementen en plekken dienen te worden geaccentueerd, zoals de (voormalige locatie van) de watermolen bij Pannenhoef (Ruth). Door middel van beplantingsstructuren (bijvoorbeeld singels) kan het zicht op een element of een plek worden geaccentueerd. Ook kan de aandacht worden getrokken naar een bepaalde plek door een opvallende boom of boomgroep (met een speciale vorm of bladkleur) te plaatsen.



1.9.2 Gekoppeld aan het beekdal van de Vlier en de Kawaise Loop

Voor de buurtschappen naast de Vlier en de Kawaise Loop, Molenhof, Bleijs, Klein Bruggen en Groot Bruggen, dienen door middel van zichtlijnen en 'natte natuur'-zones (op de overgang van de buurtschap naar de beek) de relatie van de kern met de beek (blauwe pijlen) versterkt te worden. In tegenstelling tot de buurtschappen naast de Astense Aa, is de afstand tussen de kernen naast de Vlier (en de Kawaise Loop) kleiner en is een directe relatie met het water mogelijk.



- (1) Omgeving Klein Bruggen
- (2) Omgeving Groot Bruggen
- (3) Referentie ecologische beekloop



- (1) Omgeving Heieind
- (2) Donschotseweg
- (3) Omgeving Vreewijk



1.9.3 In de 'krans' rondom de kern Deurne (deels gekoppeld aan de Oude Aa en Vreewijkse Loop

Door middel van groenstructuren dwars op de beek en het creëren van zichten richting de beekloop, wordt de relatie van de kernen Vloeiend, Vreewijk, Heieind, Heimolen en Breemortel met de nabijgelegen beken versterkt (blauwe pijlen).





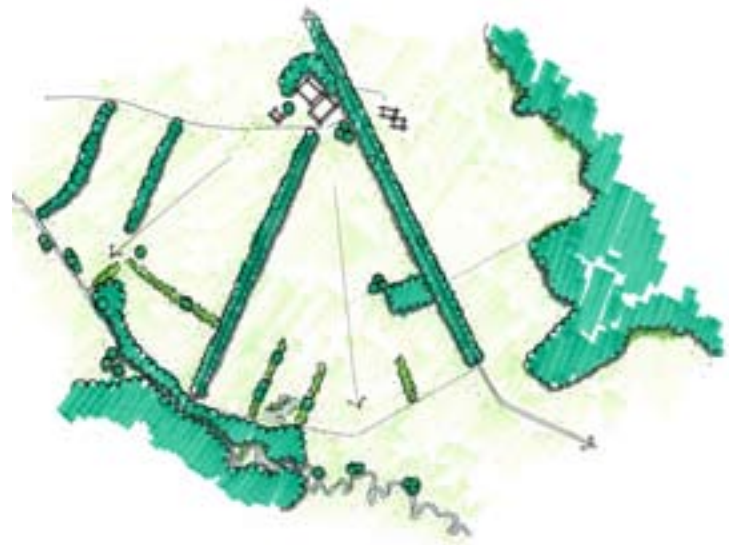
1.9.4 Halte

De buurtschap Halte ligt aan het Kanaal van Deurne en grenst aan het verwevingsgebied (extensivering natuur). De begeleidende groenstructuren van het kanaal bepalen samen met de bosstructuren van de Deurnese Peel het beeld. Ter hoogte van de Halte is slechts de kanaalbegeleidende groenstructuur aanwezig. De bosstructuren ontbreken hier. Doel is om dit contrast met de groenstructuren in de directe omgeving te behouden. In de omgeving van de Halte dient daarom de openheid bewaard te blijven.





- (1) Omgeving De Hazeldonk
- (2) Kaartbeeld omgeving ten noordwesten van Pannehoef (1911)
- (3) Referentiebeeld landgoed

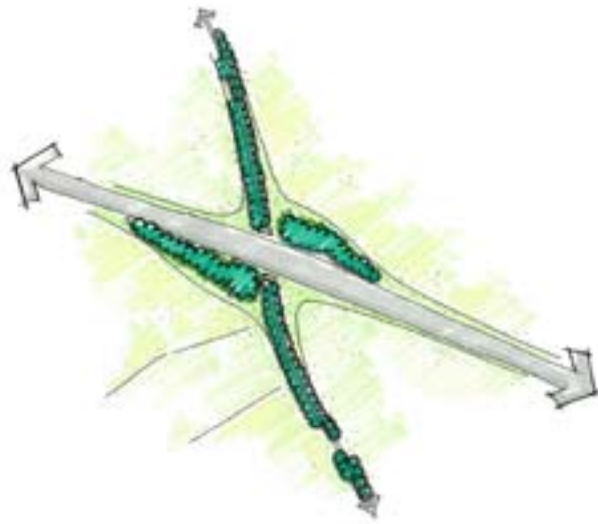


Voorbeelduitwerking landgoed in het dal van de Astense Aa

1.10 Landgoedontwikkeling (naast de Astense Aa)

Tussen de Astense Aa en de Liesselse Bossen bevinden zich enkele groenstructuren en bebouwingsclusters, waar mogelijkheden liggen tot het ontwikkelen van een landgoed. Door middel van zo'n landgoed kan dan een ecologische verbingszone worden gerealiseerd tussen het hoger gelegen bosgebied en het beekdal. Groenstructuren dwars op de Astense Aa spelen hierbij een belangrijke rol. Op deze terreinen is mogelijk ook ruimte aanwezig om de Astense Aa te laten meanderen en daarbij poelen en dergelijke aan te leggen. De groenstructuren dwars op de beekloop kunnen door middel van hakhoutbeheer worden onderhouden.





Voorbeelduitwerking kruising A67 met Peelrandbreuk

1.11 Grootschalige infrastructuur

1.11.1 Autosnelweg A67

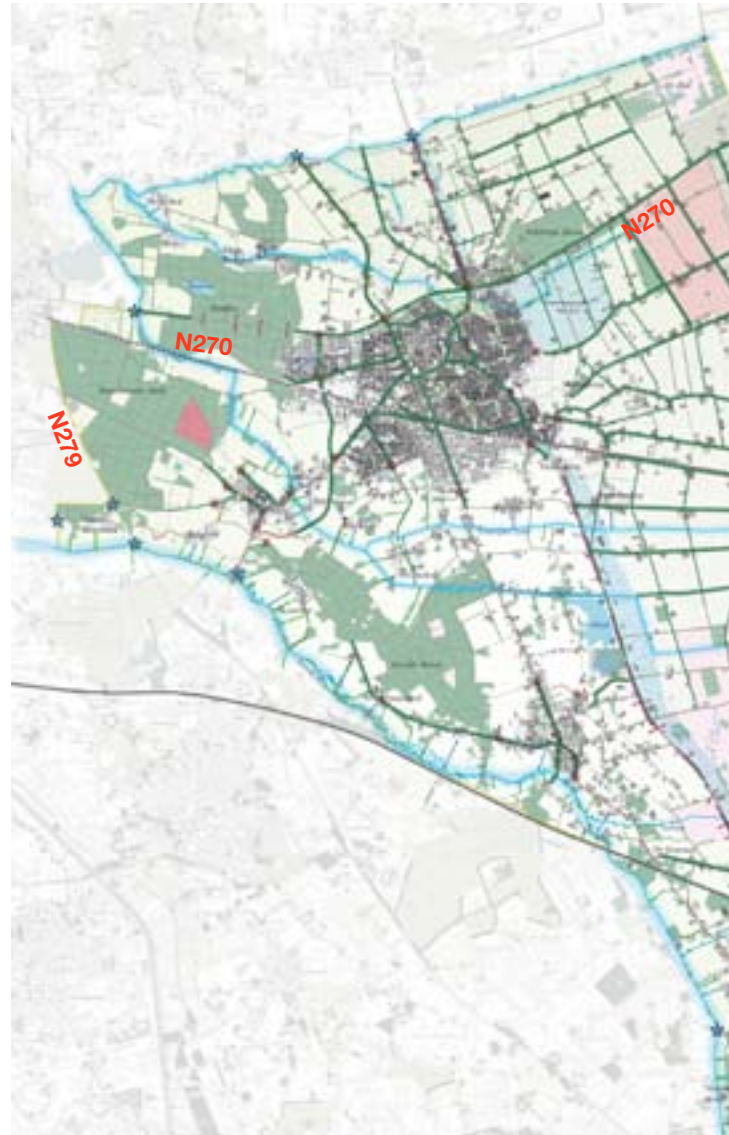
De A67 is een autonoom object dat de gemeente Deurne kruist, zonder zich (direct) iets aan te trekken van het landschap. De A67 doorkruist of grenst aan verschillende landschapstypen in Deurne. Zo loopt de weg voor een groot deel parallel aan het beekdal van de Astense Aa, kruist de weg de Peelrandbreuk en loopt door en naast verschillende natuurgebieden op de Peelhorst (Grauwveen en Zinkske). Streven is om deze variatie zoveel mogelijk te behouden en dit ook beleefbaar te maken vanaf de snelweg. Hierbij gaat het niet om details (daarvoor ligt de snelheid te hoog), maar om de beleving van de contrasten tussen de verschillende gebieden. Ter hoogte van bijzondere elementen, zoals de Peelrandbreuk, kunnen weggebruikers door middel van een bord (zoals bij het kruisen van een rivier) bewust worden gemaakt van de breuklijn. Door middel van de toekomstige kassencomplexen aan de Zinkseslaan raakt de weggebruiker tevens bekend met de tuinbouwactiviteiten in de gemeente.



- (1) A67 bij Lagebrugweg richting Helenaveen
- (2) A67 omgeving Leensel
- (3) A67 omgeving Leensel



- (1) N270 door Zandbos
- (2) N270 langs kern Deurne
- (3) N270 door LOG



1.11.2 N270 en N279

Evenals de A67 zijn de N270 en de N279 twee vrij autonome lijnstructuren die de gemeente Deurne kruisen. Voor deze wegen geldt in principe hetzelfde als voor de A67, zij het dat de interactie vanaf de N-wegen met de omgeving groter is dan bij de autosnelweg. Op deze plekken is het dan ook zaak de contrasten en eigenschappen van de verschillende landschapstypen zoveel mogelijk te behouden en door te trekken tot aan het wegprofiel (zoals op dit moment bijvoorbeeld reeds de N270 door het Zandbos).

De N279 loopt op het grondgebied van de gemeente Deurne grotendeels door bosgebied. Hier vormt het bos zelf de wanden en het dak van de weg. Waar de weg niet door het bos loopt, kruist hij het beekdal van de Astense Aa (bij Voorste Beersdonk). Om het beekdal voor de weggebruiker beleefbaar te maken (in contrast met het hogergelegen bosgebied) dient de N279 hier vrij te blijven van begeleidende laanbeplanting. Beekbegeleidende (dwars)beplantingen vormen hier het beeld.



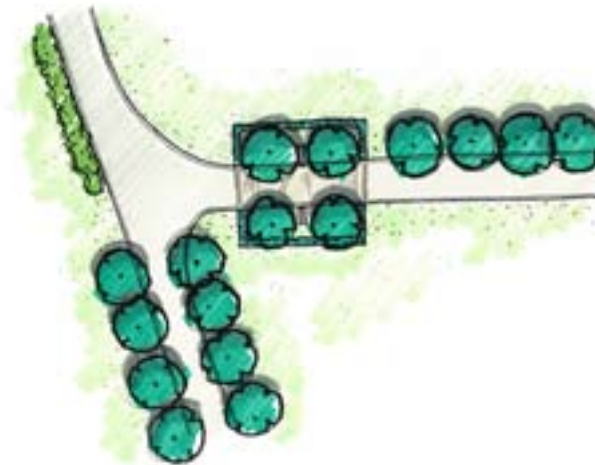


1.12 Entrees gemeente Deurne

De (grotere) entrees van de gemeente Deurne (buitengebied) bevinden zich in verschillende landschapstypen. Streven is om een eenduidige entreevorm voor de verschillende entrees te creëren, waarbij de verschillende landschapstypen wel de overhand in het beeld moeten behouden. Juist de variatie aan bosgebieden, beekdalen, land- en tuinbouwgebieden en hoogveengebieden zijn zo kenmerkend voor de gemeente.

De entrees van de gemeente kunnen bijvoorbeeld worden aangeduid met komportalen aan weerszijden van de weg (in tegenstelling tot enkelzijdige bebording bij de kernen binnen de gemeente). Om het groene karakter van de gemeente Deurne te benadrukken kan bijvoorbeeld een fraaie boomgroep over de entree 'verspreid' worden (zodat een dak boven de entree ontstaat) of kan het entreegebied door middel van hagen gemarkeerd worden. Deze groene elementen dragen (zo nodig) bij aan de te nemen verkeersremmende maatregelen.

Algemeen wordt opgemerkt dat een wildgroei van borden voorkomen dient te worden.



Voorbeelduitwerking vormgeving entree gemeente (omgeving Voorste Beersdonk)



- (1) Entree Deurne vanaf de Rijksweg N270
- (2) Entree Deurne vanaf de Rijksweg N270
- (3) Referentie entree (Herkenbosch, Limburg)



Impressies molen Johanna Elisabeth bij Vlierden



1.13 Molen buitengebied Vlierden

De molen Johanna Elisabeth ligt als bijzondere verschijning tegen de bosrand ten zuiden van Vlierden. Belangrijk is om de (zicht)relaties van Vlierden met de molen te behouden. De ruimte tussen de molen en de kern dient dan ook vrij te blijven van opgaande (beplantings)structuren. Dit betekent dat een deel van de Vlierdensedreef bij Vlierden geen opgaande wegbegeleidende beplanting dient te krijgen, maar dat gekozen moet worden voor een alternatief. Dit kunnen bijvoorbeeld wegbegeleidende bloeiende, kruidenrijke bermten zijn. Belangrijk is om de eenheid van de totale Vlierdensedreef niet te verliezen.

Niet alleen vanuit het oogpunt van de zichtrelatie van de molen met het dorp, maar ook vanuit de wens dat de molenbiotop (denkbeeldige cirkel rond de molen met een straal van 100m) in acht genomen wordt, dient geen bebouwing en opgaande beplanting aangebracht te worden rondom de molen. De Liesselse Bossen (ten zuiden van de molen) vormen een barrière voor de werking van de molen. Mogelijk kan hier de aanleg van een (brede) zoom- en mantelvegetatie aan de bosrand bijdragen aan de kwaliteit van de molenbiotop. Dit is reeds opgenomen in het IDOP Vlierden (november 2008).





1.14 Waterwinning/Pompstation buitengebied Vlierden

Tussen de Astense Aa en de kern Vlierden ligt het pompstation ten behoeve van de waterwinning. Het pompstation is omheind door bos en enkele door houtwallen omheinde open ruimten met daarin waterbekkens en poelen. Doel is om deze structuren te verbinden met de Astense Aa. Daartoe dienen enkele groenstructuren dwars op de beekloop te worden aangelegd, zo mogelijk in combinatie met één of enkele poelen.



Voorbeelduitwerking verbinding pompstation met Astense Aa



Luchtfoto omgeving pompstation Vlierden



Referentiebeelden kruidenrijke bermen

1.15 Bermen

Afreesbaarheid en herkenbaarheid van wegen is niet alleen te zien aan boomstructuren naast de wegen. De verschijningsvorm van de bermen kan hierin ook een belangrijke rol spelen.

In het buitengebied van Deurne wordt gekozen voor kruidenrijke bermen. Binnen de kruidenrijke bermen dient vervolgens onderscheid gemaakt te worden in verschillende typen wegen (gebiedsontsluitingswegen, erftoegangswegen, wegen in natuurgebieden, overige wegen en spoorwegen).

Voor de gebiedsontsluitingsweg tussen Neerkant en Deurne kunnen bijvoorbeeld bloembollen worden toegevoegd, zodat de bermen als een duidelijk gekleurd lint herkenbaar zijn en zich op die manier onderscheiden van de andere wegen.

Voor erftoegangswegen en de wegen in de natuurgebieden is gekozen voor ecologische bermen. Waar mogelijk dient gebruik gemaakt te worden van een ecologisch bermmengsel. Hiervoor dient een nadere uitwerking te worden opgesteld.

Naast de spoorlijn is tevens gekozen voor een bloemrijk mengsel, zodat de lijn als eenheid herkenbaar is in het landschap.





1.16 Recreatie

Het landschap van de gemeente Deurne wordt niet alleen vanaf routes door wandelaars en fietsers ervaren. Omdat het beeld vanaf de grotere doorgaande wegen voor veel bezoekers de eerste indruk van de gemeente is, dient de inrichting van deze wegen bij te dragen aan de optimale beleving van de kwaliteiten die de omgeving biedt. Bij paragraaf 1.11 is hier op deze schaal reeds aandacht aan besteed.

Deurne heeft een unieke ligging tussen de Grootte Peel en de Deurnese Peel/Mariapeel. In de toekomstige structuren dient ingezet te worden op het benadrukken van deze kwaliteiten en de verbindingen tussen deze gebieden en andere bos- en natuurgebieden in de gemeente. Dit kan bijvoorbeeld zijn door de toepassing van bijzonder of symbolisch groen op verschillende plekken in de gemeente, zoals bij de entrees van de gemeente en kernen of de markante plekken zoals kruisingen met beekdalen of de Peelrandbreuk.

De toekomstige groenstructuur wordt tevens ingezet om de beleefbaarheid en visuele aantrekkelijkheid van de aanwezige bezienswaardigheden, zoals molens, wegwakruisen en monumentale gebouwen te versterken.

De relatie met het landschap van enkele bijzondere elementen, zoals hoeves, kastelen, kazematten en wegwakruisen, ontbreekt op enkele plekken of is verloren gegaan. Om de bijzondere elementen weer optimaal in het landschap te kunnen beleven, kan door middel van groen deze relatie weer worden hersteld en komt het bijzondere groene element weer tot zijn recht in het landschap en in het recreatieve netwerk. Voorbeelden zijn het verwijderen van storend groen in een zichtlijn naar een molen, het accentueren van een wegwakruis met bloeiend groen en het vrijmaken van overwoekerende beplanting rond kazematten.

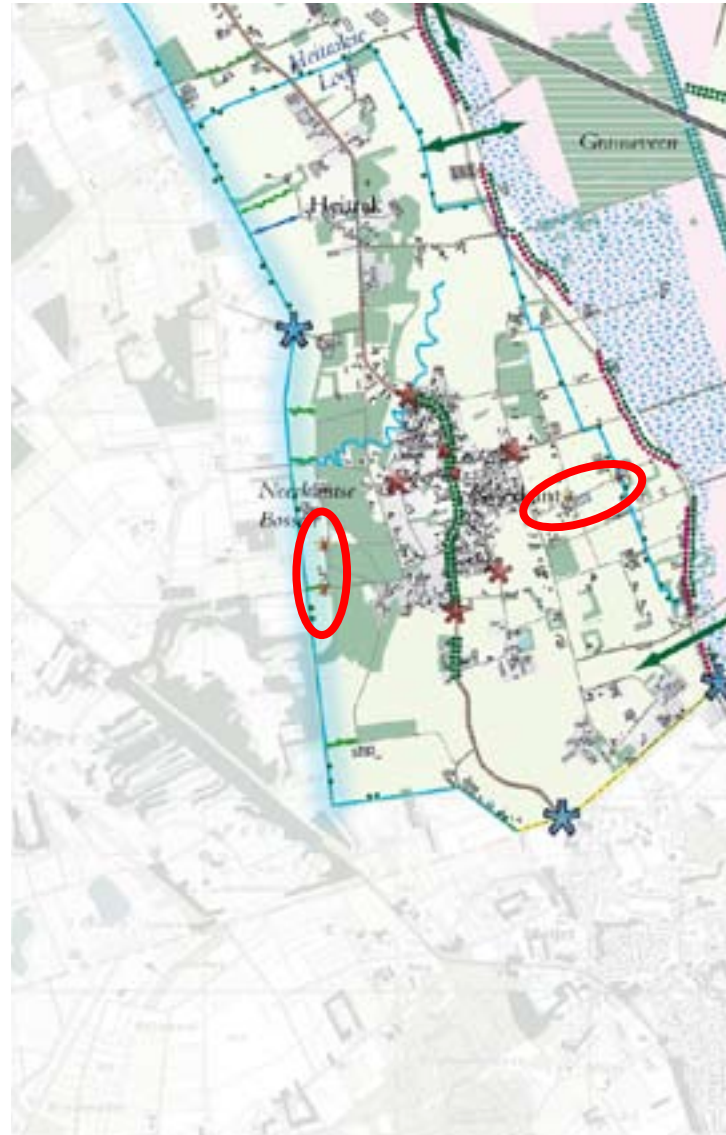
Daarnaast is het van groot belang dat kinderen van jongs af aan bekend raken met groen en natuur, dit kan bijvoorbeeld door natuurlijke speelplekken, speelbos en klimbomen.



- (1) Omgeving Bospark de Bikkels
- (2) Molen de Volksvriend in Liessel
- (3) Referentie speelbos Zandbos



- (1) Kazemat ten westen van Neerkantse Bossen
- (2) Peellimiet
- (3) Sfeerbeeld eenduidige begeleidende bloeiende beplanting bij kazematten



In de gemeente Deurne bevinden zich enkele recreatieve bijzonderheden. Deze worden hieronder nader toegelicht:

Ommetjes Vlierden

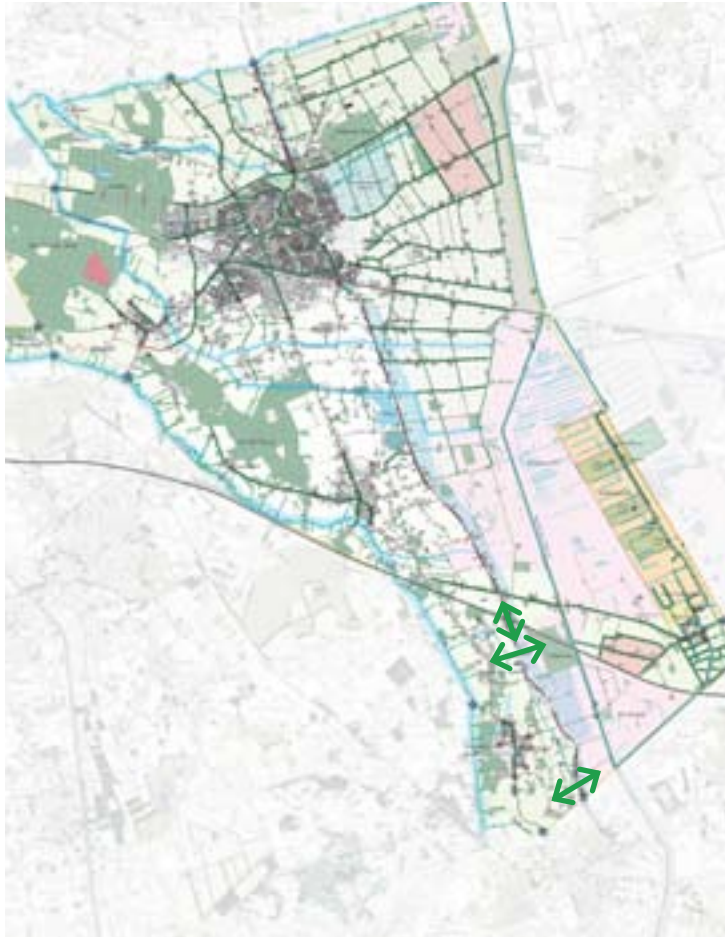
De Dorpsraad van Vlierden heeft het initiatief genomen 'ommetjes' rond Vlierden te creëren. Hierin worden de waardevolle en cultuurhistorische elementen in beeld gebracht. Hierbij dient rekening gehouden te worden met het deels vrijhouden van gebieden van verstoring door recreanten.

Kazematten Peel-Raamstelling

Verspreid over de gemeente Deurne (zuidelijke en oostelijke deel) bevinden zich verschillende kazematten van de Peel-Raamstelling. Deze cultuurhistorisch waardevolle punten kunnen wellicht in één of enkele routes worden opgenomen in het recreatieve netwerk. Door middel van bijzonder groen (bloeiend, herfstkleur, bladvorm) kunnen de objecten geaccentueerd worden binnen het landschappelijke raamwerk. Belangrijk daarbij is dat de kazematten niet worden 'verstopt' in het groen. De totale Peel-Raamstelling wordt beleefbaar gemaakt, doordat een typische soort begeleidend groen steeds terugkeert bij de kazematten in de gemeente (boshyacinth). Ter verduidelijking kunnen op enkele plekken informatiepanelen (of andere vormen) worden aangebracht, om de inwoners en bezoekers attent te maken op de Raamstelling.

Peellimieten

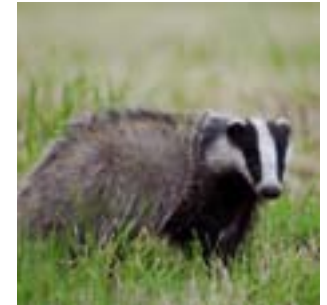
Op de grens met de Provincie Limburg bevinden zich enkele originele grenspalen, de Peellimieten. Aangezien de Helenavaart deze grens vrijwel volgt, vormen deze Peellimieten bijzondere punten naast het kanaal. De Peellimieten zijn al als afzonderlijke grensallocaties heringericht met informatiepanelen en wandelpaden.



1.17 Ecologie

In de gemeente bevindt zich een drietal ecologische verbindingzones (groene pijlen) om (natuur)gebieden met elkaar te verbinden. Waar mogelijk dienen deze verbindingzones te worden versterkt en/of uitgebreid.

Daarnaast is er een groot aantal faunatunnels die de barrièrewerking van met name wegen opheffen. Streven voor de toekomst is om het netwerk van tunnels uit te breiden, maar ook om voorzieningen te treffen om te voorkomen dat fauna minder of niet meer beperkt wordt in hun bewegingen door de aanwezigheid van wegen of andere 'storende' factoren.



- (1) Das
- (2) Knoflookpad

*Thuis heb ik nog een ansichtkaart
waarop een kerk, een kar met paard
een slagerij J. van der Ven
een kroeg een juffrouw op de fiets
het zegt u hoogstwaarschijnlijk niets
maar het is waar ik geboren ben.*

*Dit dorp ik weet nog hoe het was
de boerenkinderen in de klas
een kar die ratelt op de keien
het raadhuis met een pomp ervoor
een zandweg tussen koren door
het vee de boerderijen.*

*En langs het tuinpad van mijn vader
zag ik de hoge bomen staan
ik was een kind en wist niet beter
dan dat het nooit voorbij zou gaan.*

*Wat leefden ze eenvoudig toen
in simpele huizen tussen groen
met boerenbloemen en een heg
maar blijkbaar leefden ze verkeerd
het dorp is gemoderniseerd
en nou zijn ze op de goede weg.*

(Fragment uit: Het Dorp, Lied van Wim Sonneveld (geschreven door Friso Wiegersma)



- (1) Museum de Wieger
- (2) Het tuinpad van mijn vader (rechts)