

2 Groenstructuurplan kernen

In dit hoofdstuk wordt de gewenste groenstructuur voor de kernen van de gemeente Deurne in woord en beeld weergegeven. De uitgangspunten zijn per kern nader uitgewerkt. Zo worden voorwaarden, plannen, maatregelen en/of activiteiten beschreven die nodig zijn om de gewenste groenstructuur ook daadwerkelijk te realiseren. Aan de orde komen achtereenvolgens Deurne, Vlierden, Liessel, Neerkant en Helenaveen.

In de teksten worden beschrijvingen gegeven van de huidige situatie en van de gewenste situatie. In veel gevallen is de huidige situatie gelijk aan de gewenste, waardoor in de beschrijvingen en kaartbeelden de huidige situatie is weergegeven. De bestaande kwaliteiten worden op deze manier meegenomen in het wensbeeld. In het rapport zijn uitsneden van de als bijlage opgenomen kaart 'Groenstructuurplan Kernen' weergegeven.



- (1) Houtenhoekweg
- (2) Heuvelstraat
- (3) Hogeweg





legenda

buiten beboude kern

- stroomweg
- gebiedsontsluitingweg I
- gebiedsontsluitingweg II
- erftoegangsweg
- nog niet vastgesteld

binnen beboude kern

- gebiedsontsluitingweg I
- gebiedsontsluitingweg II
- erftoegangsweg

2.1 Deurne

2.1.1 Wegen en wegbegeleidende groenstructuren

De hiërarchie van de wegenstructuur in de kern Deurne wordt benadrukt door de wegbegeleidende beplanting. Een groot deel van de hieronder beschreven structuren is reeds aanwezig.

De Gebiedsontsluitingsweg type 1 (N270) wordt begeleid door een bomenlaan van de 1ste grootte. Deze structuur wordt onderbroken bij de kruising met beekloop De Vlier. Voor deze structuur zijn eiken toegepast. Een landschappelijke soort is voor deze weg een vereiste.

De Gebiedsontsluitingswegen type 2 (ring en doorgaande wegen richting het buitengebied) worden begeleid met, waar mogelijk, een bomenlaan van de 1ste grootte. Hier wordt gekozen voor een afwijkende soort van bomen ten opzichte van Gebiedsontsluitingsweg type 1, maar wel landschappelijk. Voorbeelden van boomsoorten: essen of kastanjes.

De Erftoegangswegen worden, waar mogelijk, begeleid door een bomenlaan van de 1ste grootte of, in het geval van ruimtegebrek, een enkele rij bomen van de 1ste grootte. Hier wordt gekozen voor niet-landschappelijke soorten, bijvoorbeeld platanen, om het contrast met de gebiedsontsluitingswegen te benadrukken.

De overige hoofdontsluitingswegen van de woongebieden worden, waar mogelijk, begeleid door een bomenstructuur van de 2de grootte, bijvoorbeeld esdoorns of iepen.

De woonstraten die onderdeel uitmaken van een hoofdroute tussen wegen van een hogere orde worden zo mogelijk begeleid door een boomstructuur van de 3de grootte, zoals Lijsterbes of Kers.

De overige woonstraten worden, indien ruimte aanwezig is, begeleid door bomen. Op plekken waar meer ruimte is (pleintje), wordt een fraaie solitaire boom (van 1ste of 2de grootte) geplant, bijvoorbeeld een rode beuk.

In verband met overlast door bijvoorbeeld vruchten dient de boomkeuze altijd afgestemd te worden op de plek (voetgangers, fietsers, auto's, parkeren).

© heukelom verbeek landschapsarchitectuur / gemeente deurne



- (1) Dintel
- (2) Dunantweg
- (3) Molenlaan



2.1.2 Spoortracé

Het spoortracé dat de kern Deurne doorsnijdt, dient te worden begeleid door bloem- en kruidenrijke bermen, zodat deze lijn een visuele en ecologische meerwaarde vormt voor de kern Deurne. Hierbij gaat het om de openbare ruimte tussen de eigendommen van de NS en de openbare weg.

- (1) Impressie spoorlijn binnen kern Deurne
- (2) Impressie spoorlijn binnen kern Deurne
- (3) Referentiebeeld bloem- en kruidenrijke berm



2.1.3 Entrees Deurne

Binnen de kern Deurne bevinden zich enkele voormalige dorpen, zoals Walsberg, Zeilberg en St. Jozefparochie. Waar de entrees de grens met het buitengebied vormen, dienen deze bij te dragen aan de verkeersremmende functie. Verder moeten de entrees aansluiten bij het karakter of de geschiedenis van de kern. Op deze manier zijn de afzonderlijke kernen duidelijk herkenbaar en beleefbaar. Door zijn ligging (en verschijningsvorm) is Walsberg reeds als eenheid herkenbaar. Bij de andere twee dorpen is dit minder het geval.

Hieronder volgen per kern enkele voorbeelden en ideeën met betrekking tot een representatieve inrichting.

De entrees van de kern Deurne dienen te worden voorzien van een duidelijk komportaal. Voor de vormgeving van dit portaal kan worden teruggesproken op thema's als de Peelrandbreuk, de aanwezige kastelen of de vroegere steen- en textiel fabrieken (gemetseld muurtje van lokale stenen met een plaatsnaambord, referentie naar breuklijn in kunst). Deze kunstwerken dienen te worden begeleid door kenmerkend groen voor de plek. Aangezien Deurne is ontstaan op de heideontginningen is de aankleding van de entree met bijvoorbeeld grove den en heide een mogelijkheid.

Binnen de kern Deurne bevinden zich twee kernen, St. Jozefparochie en Zeilberg, welke hun eigen identiteit moeten blijven uitstralen. Voor de inrichting van de entrees van deze kernen kan naast de genoemde mogelijkheden voor Deurne worden ingezet op de ontstaansgeschiedenis van de plek. Voor de entrees van Zeilberg kan gebruik gemaakt worden van bloeiende heideplanten. Ter verbijszondering kan in St. Jozefparochie bijvoorbeeld gebruik gemaakt worden van leem (St. Jozefparochie is een voormalige winplaats van leem).



- (1) Referentie bloeiende heide
- (2) Referentie boomgroep Grove dennen
- (3) Referentie komportaal: schanskorf met lokale stenen (bijvoorbeeld leem of baksteen)



(1) Omgeving Maassingel
(2) Heiakkerpad nabij vijver



2.1.4 Groene gebieden binnen de kern

Binnen de kern dienen de grote groenstructuren behouden en versterkt te worden. Indien mogelijk groene verbindingen creëren tussen de verschillende groene gebieden (deels door middel van wegbegeleidende beplanting). Een voorbeeld hiervan is het creëren van een groene verbinding tussen het centrumgebied met het Hub van Doornepark en het Pastoor Roespark met de kastelen aan Haageind.

Een duidelijke grotere groenstructuur binnen de kern Deurne wordt gevormd door de omgeving van de breuklijn binnen de kern (Hart van Koolhof). Dit is het parkgebied dat wordt omsloten door de woongebieden Kastelenerve, Bloemgaarde, Vlindertuin, Witteveld, Peelhof, Veengroes, Meitmortel en Vogelweide. Deze structuur vormt samen met het parkgebied rond het Groot Kasteel een grote groene structuur die in verbinding staat met het buitengebied. De Vlier vormt in dit groene gebied een belangrijke schakel voor zowel de beleving als de ecologische waarde van het gebied. Streven is om deze gebieden beter met elkaar te verbinden en een groot park te creëren met zowel natuur-, geologische- (breuklijn) als ecologische parels. Dit park kan dan tevens dienen als langzaamverkeersverbinding voor bewoners van Deurne.

Binnen de kern Deurne bevinden zich drie gebieden met een bijzonder groen karakter: Wiegershof, Walsberg en het Rijtven (op de kaart begrensd door zwarte stippellijn). Hier vormt een bosstructuur de basis voor de opbouw en groenstructuur van de woongebieden. De bomen in deze gebieden zijn beschermd en de totale structuren dienen als zodanig behouden te blijven.



2.1.5 Beekloop de Vlier

De Vlier stroomt door de kern Deurne. Hiermee wordt een unieke verbinding gelegd tussen de kern en het buitengebied, zowel op de Peelhorst als in de Centrale Slenk. De Vlier stroomt zowel door het parkgebied nabij de ruïne van het Groot Kasteel als over privéterrein bij de watermolen en het Klein Kasteel. In het noordoosten stroomt de Vlier door de woonwijk Heiakker. Op deze plek is de Vlier reeds opgenomen in het stedenbouwkundig plan en dient als 'slotgracht' en als bijzondere kwaliteit binnen de groenstructuur van het woongebied.

Streven is om de groene gebieden binnen de woonwijk, rond de kastelen (voor zover geen privébezit) en het parkgebied met elkaar te verbinden en daarbij de Vlier als duidelijke rode draad aanwezig te laten zijn. Met name ten westen van Haageind is de Vlier slechts matig beleefbaar en erfahrbaar. Hier dient de relatie van het park met het water te worden versterkt, waarbij watergerelateerde groentypen, zoals elzen, wilgen en rietkragen een rol spelen. De aanwezige bijzonderheden, zoals de ruïne van het Groot Kasteel, het Dinghuis, de watermolen, het Klein Kasteel en de Vredeskapel staan als 'parels' naast de Vlier. De aanwezige functies, zoals de tennisbanen en het hertenkampje, maar ook eventuele nieuwe functies, dienen te worden opgenomen.



- (1) Impressie De Vlier in parkgebied nabij woonwijk
- (2) Nauwelijks beleefbare Vlier aan het Haageind
- (3) Referentiebeeld voor 'Vlierpark' (Simpelveld)



- (1) Brede parkstrook ter hoogte van de Peelrandbreuk
- (2) Symbolische nadruk op de breuklijn door middel van 2 soorten bomen in 1 plantgat
- (3) Referentiebeeld bloemenborders naast breuklijn



2.1.6 Peelrandbreuk binnen de kern

De Peelrandbreuk dient beleefbaar te blijven in het parkgebied rondom de breuklijn. De groenstructuur en het kunstwerk in de vorm van een dubbele bomenrij dienen dan ook duidelijk zichtbaar aanwezig te blijven.

De lijn zelf en de directe omgeving vallen op dit moment enigszins weg in de brede parkzone. Om de fictieve breuklijn kracht bij te zetten, dient de beplanting in de aangrenzende plantvakken verbijzonderd te worden. Hiervoor dienen plantensamenstellingen gekozen te worden met hoogteverschillen en kleurverschillen in blad en bloei.

Op deze manier worden het park en de aanwezige wandel- en fietsroutes aantrekkelijker voor bewoners en bezoekers. Vanuit de ontsluitingspaden naar de woongebieden is de kleurige, fleurige 'hoofdader' van het park zo ook herkenbaar en beleefbaar.

Door op enkele plekken naast deze lijn zitbankjes aan te brengen, wordt de breuklijn ook een aangename plek om te verblijven.



Voorbeelduitwerking Peelrandbreuk binnen de kern (omgeving sporthal)



2.1.7 Markante plekken

De markante plekken in de kern Deurne dienen te worden geaccentueerd door middel van bijzonder groen. Dit kan bijvoorbeeld zijn in de vorm van een fraaie solitaire boom bij een bijzonder gebouw of bloeiende accenten bij een monument.

De omgeving van de kerk in Zeilberg heeft op dit moment een vrij stenig karakter. Door op dit plein groene en met name bloeiende accenten aan te brengen wordt de centrumfunctie van Zeilberg meer benadrukt.



- (1) Kerkplein in Zeilberg
- (2) Referentie bloeiende beplanting op dorpsplein



- (1) Molen Maria Antoinette in Zeilberg
- (2) Holten's Molen
- (3) Referentiebeeld bloeiende Hortensia aan de voet van de molen



2.1.8 Molens binnen de kern

De molenbiotopen rond Holten's Molen en Molen Maria-Antoinette (Zeilberg) dienen vrij te blijven van opgaande beplanting. Dit geldt ook voor wegbegeleidende beplanting. Ter hoogte van de molens zijn de doorgaande wegbegeleidende boomstructuren onderbroken.

Om de bijzonderheid van de molen en zijn omgeving te accentueren kan (een deel van) de directe omgeving van de molens door middel van (bloeiende) struiken of vaste planten worden beplant.

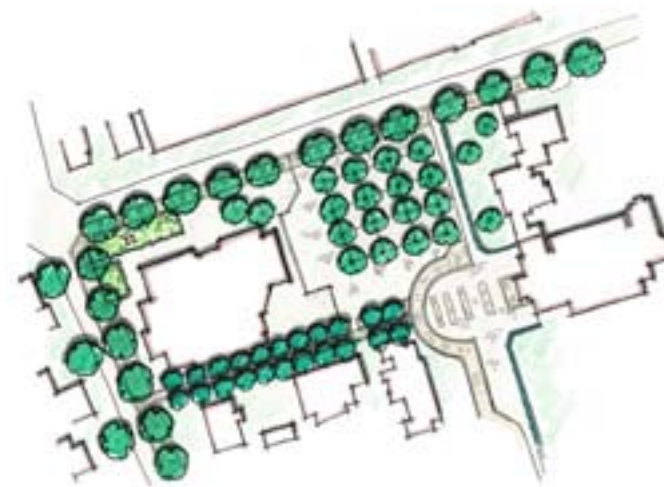
De Maria Antoinette wordt deels omgeven door lage in vorm gesnoeide bomen. Deze belemmeren de molen niet in zijn functie en verfraaien het zicht op de molen vanaf de weg. De molen is omgeven door een groengeschilderd metalen hekwerk en de ruimte daarbinnen is bestraat met betonklinkers. Streven is deze ruimte op te waarderen door de betonklinkers te vervangen door gebakken materiaal en in bakken of plantvakken bloeiende heesters en (vaste) planten aan te brengen. Dit verhoogt de aantrekkelijkheid van het beeld rond deze 'parel' in Zeilberg.

De voet van Holten's Molen is deels aangezet met een haag. Aangezien deze molen en zijn directe omgeving in gebruik is voor functionele doeleinden (houtverwerking), dient de directe omgeving hier ook op te zijn aangepast. Om het beeld van de molen voor voorbijgangers te verfraaien, dient de aangrenzende omgeving en loods door middel van groen te worden ingepast. Hiervoor kan de reeds toegepaste haag worden doorgezet. De helling aan de voet van de molen dient ecologisch te worden onderhouden, zodat spontane wilde bloemen de voet verfraaien.



2.1.9 Centrumgebied Zeilberg

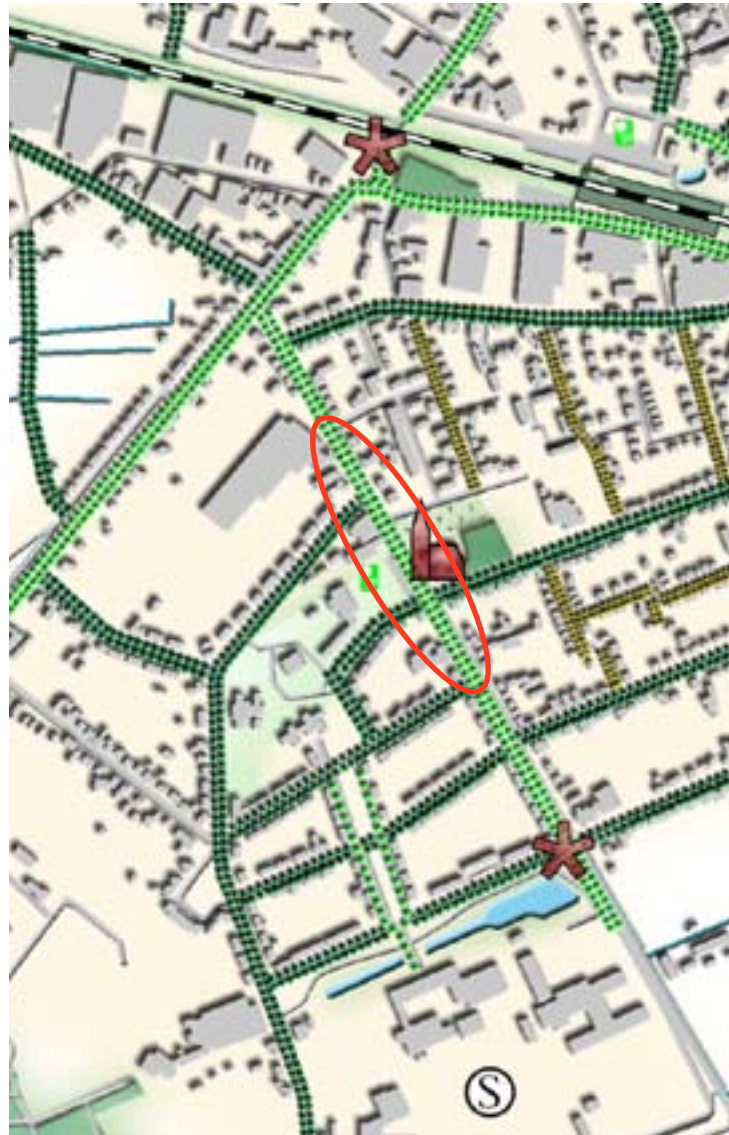
Het centrumgebied van Zeilberg dient te worden geaccentueerd door middel van (sfeervol) groen. Het Pottenbakkers-beeldje voor de basisschool kan bijvoorbeeld geaccentueerd worden met bloeiende accenten. Op het kerkplein en naast de Blasiusstraat wordt de sfeer minder stenig door het plaatsen van een boomstructuur op het plein. Hierbij dient rekening gehouden te worden met zichtlijnen op de kerk. Door middel van een duidelijke groenstructuur naast de Blasiusstraat en de Zeilbergsestraat wordt de herkenbaarheid van het centrumgebied van Zeilberg versterkt.



Voorbeelduitwerking kerkplein in Zeilberg



- (1) Blasiusstraat in Zeilberg
- (2) Kerkplein Zeilberg
- (3) Kruising Zeilbergsestraat en Hagelkruisweg



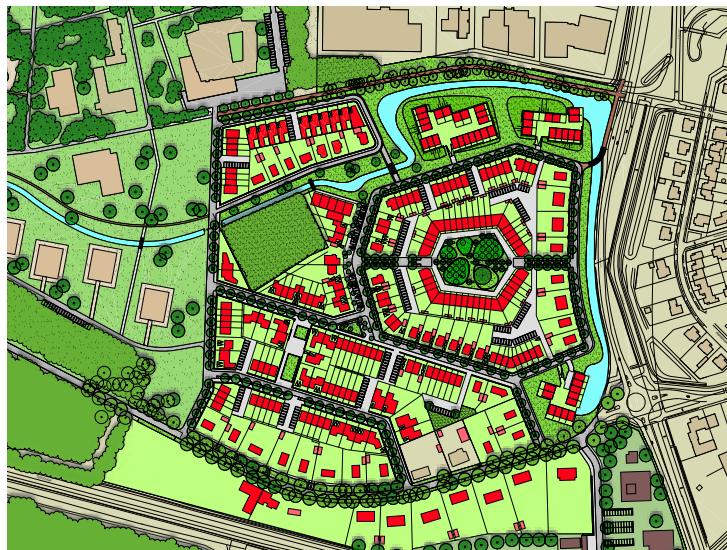
- (1) St. Jozefskerk
- (2) St. Jozefstraat

2.1.10 Centrumgebied St. Jozefparochie

Het centrumgebied van St. Jozefparochie heeft, net als de hele wijk, een groene uitstraling. De groenstructuur van St. Jozefparochie wordt met name gevormd door grote fraaie bomen, gras en hagen. Deze heldere opzet van de groenstructuur wordt opgepakt om als leidraad te dienen voor de gehele structuur in St. Jozefparochie. De afwijkende beplantingstypen, zoals sierheesters, dienen omgezet te worden naar een structuur van bomen, gras en hagen. Op deze manier wordt het parkachtige karakter van de wijk behouden.

De uitgangspunten van deze structuren zijn beschreven in 'Visie op Openbare Ruimte St. Jozefparochie' (DHV, 2008).

Op enkele markante plekken kunnen accenten worden aangebracht in het stramien van bomen, gras en hagen. Dit kan bijvoorbeeld door het plaatsen van een bijzondere boom met een fraaie herfstkleur of bloeiwijze. Het voorplein van de kerk is reeds geaccentueerd door middel van opgehoogde vakken met (witte) besdragende sierheesters. Streven is deze bijzondere structuur te behouden en zo mogelijk in het voorjaar te verfraaien door middel van (één soort) bloembollen.



2.1.11 Het Rijtven en de Rijtsevennen

Woongemeenschap 'het Rijtven'

Het Rijtven is in de bestaande bosstructuur gebouwd; de gebouwen zijn in het bos ingepast. Het Rijtven dient door middel van wegbegeleidende beplantingsstructuren op de doorgaande wegen Den Dreef en De Loop beter ingepast te worden in de landschappelijke omgeving. De aanwezige bos- en plantsoenbeplantingen passen goed bij het toegepaste concept 'bouwen in het bos'. De doorgaande hagenstructuur naast de wegkant zorgt voor een eenduidig beeld.

De ruime kavels en het brede wegprofiel bieden voldoende ruimte om op bijzondere plekken, bijvoorbeeld nabij de ingang van een belangrijk gebouw of nabij een kruising, een fraaie solitaire boom en bloembollen als accent te planten.

Het parkeerterrein heeft in de huidige situatie een nogal stendig karakter. Door een grid van bomen aan te brengen op de parkeerplaats, ontstaat een harmonieuze overgang naar de groene en bebouwde omgeving.

Rijtsevennen

Het nieuwbouwproject Rijtsevennen is een duurzaam, ecologisch bouwproject aan de westelijke rand van de kern Deurne. De randen van dit project worden ecologisch ingericht in relatie met de in het gebied aanwezige waterlopen. Streven is om de straatprofielen zo in te richten dat voldoende ruimte overblijft om met groenstructuren de aansluiting op het bos te behouden. Het bestaande bosje dient behouden en versterkt te worden.

Afbeelding links: Plankaart Rijtsevennen
(Wissing stedenbouw en ruimtelijke vormgeving bv, mei 2009)



- (1) Impressie woonomgevingen Rijtven
- (2) Impressie woonomgevingen Rijtven
- (3) Referentiebeeld bloeiende bloembollen op gazonvlakten



- (1) Ziekenhuis Elkerliek
- (2) Referentiebeeld bloeiend groen
- (3) Referentiebeeld parkeren onder bloeiende bomen



Voorbeelduitwerking omgeving Ziekenhuis Elkerliek

2.1.12 Ziekenhuis Elkerliek e.o.

Niet alleen in de directe omgeving van het ziekenhuis, maar in het totale gebied rond het ziekenhuis, waar verschillende bedrijven gevestigd zijn, dient de groenstructuur te worden opgewaardeerd. Groen levert enerzijds een belangrijke bijdrage in het genezingsproces en welzijn van mensen, en draagt anderzijds bij aan een prettige en gezonde werkomgeving.

Voor het totale gebied geldt dat de hoofdstructuren aangezet worden met (2de grootte) boomstructuren en de parkeervoorzieningen worden ingepast door middel van bomen. Met name rondom het ziekenhuis dient gekozen te worden voor bloeiende, niet vruchtdragende bomen, met zo mogelijk bijzondere herfstkleuren, zoals kersen of noten. Op deze manier zijn de seizoenen vanuit het ziekenhuis goed beleefbaar. De omliggende wegen worden begeleid door structurerend groen.

De ruimte tussen het ziekenhuis en het bedrijventerrein kan bijvoorbeeld (zie schets) als uitloop- of wandelgebied dienen voor patiënten, bezoekers en medewerkers (ook van het bedrijventerrein). De plantvakken rondom het ziekenhuis dienen tevens opgewaardeerd te worden met bloeiende (vaste) planten. Op het bedrijventerrein wordt juist gestreefd naar strakke, groenblijvende beplanting met eventueel bloeiende accenten.



2.1.13 Deurne-centrum

Tot het gebied Deurne-centrum wordt het gebied binnen de verkeersring Dunantweg-Houtenhoekweg-Heuvelstraat-Lage Kerk-Hogeweg-Europastraat gerekend.

Het centrumgebied van Deurne heeft een vriendelijk en vrij groen karakter. Hieronder volgen enkele verbeter- of aandachtspunten om de structuur van het fraaie centrum te versterken.

De hoofdwegenstructuren die niet binnen het voetgangersgebied of winkelgebied van Deurne vallen, worden aangezet met 2de grootte boomstructuren. Het voetgangersgebied/winkelgebied wordt, waar mogelijk, begeleid door een 3de grootte boomstructuur. Deze structuren zijn reeds grotendeels aanwezig. Enkele doorgaande woonstraten worden, indien mogelijk, begeleid door een 3de grootte boomstructuur, afwijkend van de soort in het voetgangersgebied. De overige straten worden begeleid door bomen (zoals genoemd in paragraaf 2.1.1).

De markante plekken in het centrumgebied van Deurne bestaan uit pleinen, straathoeken en bijzondere elementen of bouwwerken, zoals de waterpomp aan de Lage Kerk of de muziekschool aan de Helmondseweg. Deze markante plekken dienen te worden geaccentueerd door middel van bijzonder groen, zoals een boom met een aparte bladvorm of herfstkleur of bloeiende accenten.

De parkeerterreinen (pleinen) in het centrum van Deurne dienen te worden ingepast door middel van een bomengrid. Op deze manier worden de geparkeerde auto's in het centrumgebied uit het zicht genomen.

In smalle winkelstraten, zoals Schuifelenberg, Wever en Torenstraat, is geen of nauwelijks ruimte voor een groenstructuur. In deze straten is het wellicht mogelijk een groenstructuur aan te brengen door middel van gevelgroen of groen aan (lantaarn)palen. Belangrijk hierbij is wel dat de eenheid voor de hele straat gewaarborgd blijft.

Het is belangrijk dat het voetgangersgebied herkenbaar is binnen de totaalstructuur van Deurne. De entrees van dit gebied dienen eenduidig aangezet te worden met sfeervol en kleurrijk groen. Het centrumkarakter moet door middel van dit groen versterkt worden.



- (1) Markt
- (2) Stationsstraat
- (3) Markante boom nabij Schuifelenberg



Impressie doorgaande wegen in Vlierden



2.2 Vlierden

2.2.1 Wegen en entrees

De doorgaande wegenstructuur van de kern Vlierden dient aangezet te worden (deels te blijven) met een doorgaande bomenstructuur van de 2de grootte. De straatprofielen hebben een zodanige schaal en maat, dat een structuur van de 1ste grootte niet mogelijk is.

De wegenstructuren in de woongebieden ten noorden van de Pastoriestraat worden op hiërarchische wijze voorzien van groenstructuren. De Helmweg, de Einsteinstraat en de Edisonstraat worden, indien mogelijk, voorzien van een 2de grootte boomstructuur (afwijkend van de boomsoort op de Vlierdensestraat en Pastoriestraat). De overige woonstraten dienen, waar voldoende ruimte is, aangezet te worden met bomen van de 3de grootte.

Ter inpassing van de kernrand aan de noordzijde van Vlierden worden de Hoge Zijdeweg en de Karnweg ten noorden van de nieuwbouw aan de Petersakker, Tabaksakker en Langenakker begeleid door een bomenstructuur van de 1ste grootte. Op deze manier blijft interactie tussen de kern en de omgeving behouden (door middel van zichten) en worden storende bebouwingsranden vanuit het buitengebied verzacht.

De entrees van de kern Vlierden worden van een eenduidig groen accent voorzien. Afhankelijk van de beschikbare ruimte kan hier gekozen worden voor een markante boom die afwijkt van de overige toegepaste straatbomen. Daarnaast kan gebruik worden gemaakt van hagen of (bloeiende) heesters ter verfraaiing van de ruimte rond de entrees. De groenstructuren dienen samen te gaan met verkeersremmende maatregelen. Bij de entree aan de noordoostzijde dient door middel van nuances in de toegepaste beplantingen de relatie met de Oude Aa te worden gelegd.

Bij de groenstructuren naast de wegen aan de zuidoostzijde van Vlierden dient in de toekomst rekening gehouden te worden met zichtlijnen richting de molen (rode pijlen).



Voorbeelduitwerking omgeving kiosk (Schooteindseweg en Brouwhuisweg)

2.2.2 Centrumgebied

Markante plekken worden aangezet met fraaie solitaire bomen of boomgroepen, zoals op de kruising van de Vlierdenseweg met de Pastoriestraat reeds het geval is. Voorbeelden van deze markante plekken in Vlierden zijn de omgeving van de kerk, het plein aan de Pastoriestraat (ten oosten van de Edisonstraat) en de omgeving van de kiosk aan de Pastoriestraat.

Op dit moment wordt de ruimte achter de kiosk (deels) beleefd als een 'achterkant'. Door de omlijsting van het parkeerterrein met bloeiend en boeiend groen en de inpassing van de aanwezige glas- en kledingbakken zal de plek naar buiten toe een uitnodigende uitstraling krijgen. Verder dient het parkeerterrein te worden verfraaid met een grid van bomen of enkele fraaie solitaire bomen. Hierdoor worden de geparkeerde auto's beter ingepast in het straatbeeld en sluit de ruimte beter aan op het aangrenzende parkgebied.

De grote groene ruimte ten westen van de kiosk dient te worden opgewaardeerd, zodat in het verlengde van het centrumgebied een fraaie ruimte ontstaat binnen de hoofdstructuur van Vlierden. Door de bestaande plantvakken op te waarderen met bloeiende heesters en planten, zal de plek meer uitnodigen tot verblijf. Tevens dienen aan de zijde van de Schooteindseweg enkele picknicktafels te worden aangebracht. Dit nodigt recreanten van en naar Bospark de Bikkels uit tot een pauze in Vlierden.

De voorzieningen, zoals winkels en horeca, liggen in Vlierden sterk verspreid over de kern. Van een centrum is niet echt sprake. Streven is het verbeteren van de centrumfunctie van de Pastoriestraat met daarin de kerk, de kiosk en enkele horecagelegenheden. Door middel van bijzonder en kleurrijk groen wordt deze centrumfunctie en de bijbehorende sfeer voor zowel bewoners als recreanten benadrukt.



- (1) Horecagelegenheid aan Pastoriestraat: stenige sfeer
- (2) Referentiebeeld fraaie solitaire bomen op markante plekken (Vlierden)
- (3) Referentiebeeld bloeiend groen



- (1) Bospark de Bikkels
- (2) Referentie bomenlaan tussen kern en bosgebied
- (3) Referentie sfeervol terras in de kern



2.2.4 Relatie kern en Bospark De Bikkels

Aangezien Bospark De Bikkels bij Vlierden 'hoort', wordt de begeleidende beplanting van de Schooteindseweg richting De Bikkels doorgezet. Hiervoor dient buiten de bebouwde kom wel gebruik gemaakt te worden van boomsoorten die meer aansluiten op de bosstructuur in de omgeving. De relatie van de kern Vlierden met het bospark en het aansluitende bosgebied wordt zo versterkt, waardoor Vlierden, en met name het centrumgebied en de Pastoriestraat beter wordt opgenomen in het recreatief netwerk.



2.3 Liessel

2.3.1 Groen naast wegen en op pleinen

De doorgaande weg in Liessel, de Hoofdstraat, moet duidelijk te onderscheiden zijn van de overige wegen in het dorp. Daartoe wordt een doorgaande (enkelzijdige) bomenstructuur van de 1ste grootte aangebracht. Deze structuur dient zoveel mogelijk ononderbroken te zijn.

De grotere zijwegen die aantakken op de Hoofdstraat worden zoveel mogelijk met een doorgaande bomenstructuur van de 2de grootte begeleid. Daarbij dient de Monseigneur Berkvenstraat begeleid te zijn door een andere 2de grootte boomsoort dan de overige zijstraten. De Monseigneur Berkvenstraat heeft een belangrijkere functie dan de overige zijstraten, maar het profiel van deze weg is te smal voor een boomstructuur van de 1ste grootte.

Naast de Hoofdstraat bevinden zich enkele markante plekken. Om deze plekken te benadrukken dienen, door middel van bijzonder groen, accenten te worden gelegd. Het plein voor gemeenschapshuis De Kastanje wordt al omlijst door een fraaie boomstructuur.

Afgezien van deze bomen is de directe omgeving van het wegkruis nogal stenig. Streven is om rondom het kruis, in samenhang met de overige beplanting op het plein, zoals bij de Kei, vakken met bloeiende heesters aan te brengen. Hiermee wordt de sfeer en identiteit van het plein versterkt.

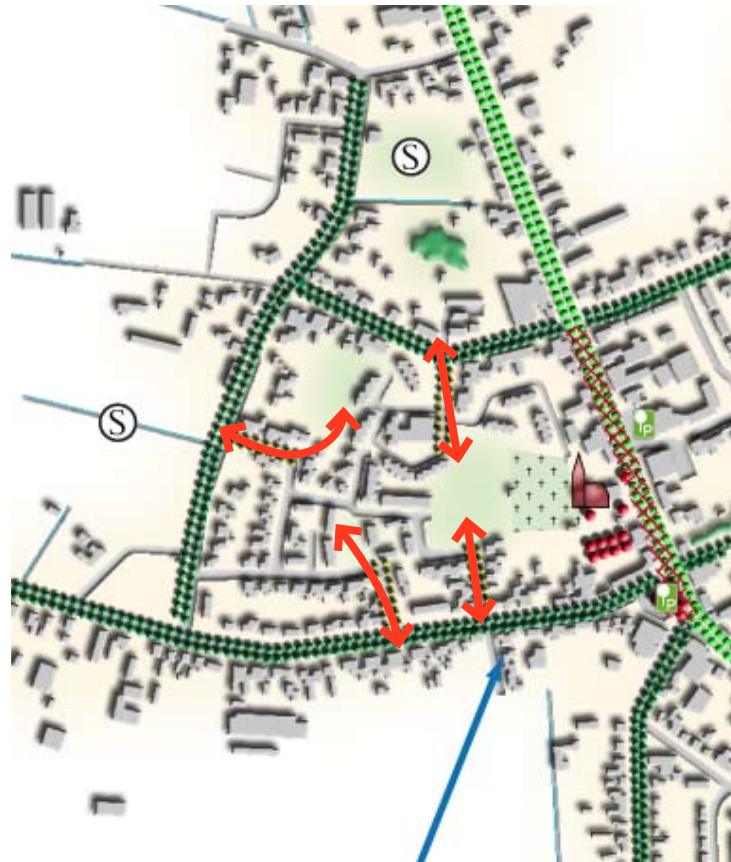
De omgeving van de Willibrorduskerk heeft op dit moment een enigszins stenig karakter. Door middel van een markante solitaire boom een boomgroep of -grid kan deze plek meer benadrukt worden.



- (1) Hoofdstraat
- (2) Plein voor gemeenschapshuis de Kastanje
- (3) Referentie beplanting plantvakken wegkruis en nabij Keienhof



- (1) Weide nabij de Oude Molen
- (2) Begraafplaats
- (3) Parkgebied achter de begraafplaats



2.3.2 Grotere groene gebieden binnen de kern

Binnen Liessel bevinden zich enkele grotere groengebieden. De grootste groene gebieden zijn het processiepark ten westen van de begraafplaats en een groen gebied ten zuiden van de tennisbanen aan de Molenweg. Daarnaast heeft de omgeving van het Mortierpad een groene uitraling. Streven is om deze en de overige (kleinere) groene gebieden binnen de kern Liessel te behouden en, waar mogelijk, met elkaar te verbinden. Deze verbindingen kunnen gerealiseerd worden door het aanbrengen van wegbegeleidende beplantingen. Deze groene verbindingen komen ten goede aan de leefgebieden van flora en fauna in de kern.



2.3.3 Entrees

De entrees van de kern Liessel dienen een eenduidig karakter te krijgen en aan te sluiten bij de identiteit van de kern. Hiertoe zullen de entrees aan de Hoofdstraat, de Monseigneur Berkvensstraat en de Eikenlaan, voorzover dit nog niet het geval is, geaccentueerd worden door middel van markante bomen (die afwijken van de gebruikte straatbomen). Ten behoeve van de herkenbaarheid van de kern en de daarbij horende verkeersremmende maatregelen kan, indien voldoende ruimte aanwezig is, gekozen worden voor het versterken van de entree door middel van hagenstructuren en/of (bloeiende) heesters.

De entree van bedrijventerrein Willige Laagt (vanaf de Biezendreef) krijgt een eigen karakter ten opzichte van de entrees van de kern Liessel. De entree dient aan te sluiten bij de vormgeving van de overige entrees van Liessel, maar uit de entree moet wel duidelijk blijken dat het hier om een bedrijventerrein gaat. Daarbij kunnen bijvoorbeeld afwijkende (uitheemse) boomsoorten worden toegepast en plantensoorten met een eenvoudige uitstraling, zoals grassen of planten met kleine witte bloemen.



- (1) Entree aan de Eikenlaan met zicht op molen
- (2) Referentie fraaie bloeiende boom nabij entree dorp
- (3) Referentie beplanting nabij entree bedrijventerrein



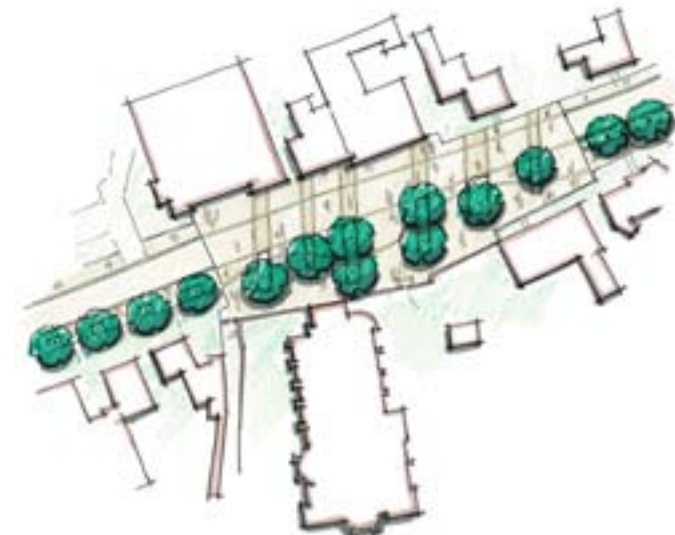
- (1) Kerk aan de Hoofdstraat
- (2) Referentiebeeld hangende baskets aan lantaarnpalen
- (3) Molen De Volksvriend



2.3.4 Molen en overige voorzieningen

In verband met de molenbiotoop van molen De Volksvriend dient de omgeving rondom de molen vrij te zijn van hoge obstakels, zoals bomen. Om vanuit de verschillende windrichtingen zicht op de molen te behouden, is het streven om tot een afstand van 100 m rond de molen geen of slechts een enkele bomenrij naast de Hoofdstraat en de Eikenlaan te plaatsen. Met name het zicht vanaf de Eikenlaan richting de molen dient behouden te blijven (zie rode pijl).

In Liessel liggen de voorzieningen, zoals winkels, kerk en school sterk verspreid in het dorp. Om toch het idee van een centrum te realiseren, is het van belang, in samenhang met verkeersremmende maatregelen, de beplantingsstructuren op te waarderen met bijzondere soorten en kleur. Hiertoe kan, aangezien weinig ruimte aanwezig is in het straatprofiel, gebruik worden gemaakt van plantenbakken aan lantaarnpalen. Samen met een nieuwe boomstructuur wordt de centrumsfeer van de Hoofdstraat versterkt.



Voorbeelduitwerking kerkplein in Liessel



2.4 Neerkant

2.4.1 Groenstructuur kern

De Dorpsstraat-Keulsebaan in Neerkant dient duidelijk onderscheiden te kunnen worden van de overige wegen in het dorp. Het doorgaande karakter zal worden versterkt door het (waar mogelijk) beplanten van de straat met een stevige boomstructuur van de 1ste grootte.

Op de middenberm van het verbrede gedeelte tussen de Willibrorduskerk en de Uitleg dient de bestaande structuur van een markante boomgroep te worden uitgebreid richting de kerk. Op deze manier ontstaat een (langgerekt) groen dorpsplein (vergelijkbaar met een brink). In de omgeving van de kerk en de begraafplaats is het hierbij belangrijk de zichtlijnen vrij te houden en de entrees te benadrukken door middel van bijzonder (bloeiend) groen (bijvoorbeeld bloembollen).

De directe zijwegen van de Dorpsstraat/Keulsebaan (Moostenstraat, St. Vincentiusstraat, Meistraat, Moostdijk en Lange Horst) dienen (voor zover nog niet aanwezig en voor zover mogelijk) een begeleidende boomstructuur te krijgen van 2de grootte bomen.

De overige woonstraten krijgen (zo mogelijk) een wegbegeleidende boomstructuur van de 3de grootte. Voor de omgeving Hazenpad en Pijlkruidweg geldt dat, naast de bestaande structuur, alleen bomen van een 3de grootte geplaatst worden op plekken waar hiervoor ruimte beschikbaar is.

De dorpsrand aan de oostzijde worden grotendeels begrensd door wegbegeleidende beplanting en groenelementen (als omheining van tuinen) en is daardoor richting het buitengebied goed ingepast.



- (1)(2) Referentie voor herinrichting: huidig beeld en wensbeeld (Susteren)
- (3) Referentiebeeld voor verfraaiing gazon



- (1) Entree Dorpsstraat (noordzijde)
- (2) Referentie entree met hagenstructuren (Herkenbosch)
- (3) Referentie bloeiende accenten passend bij Neerkant



2.4.2 Entrees

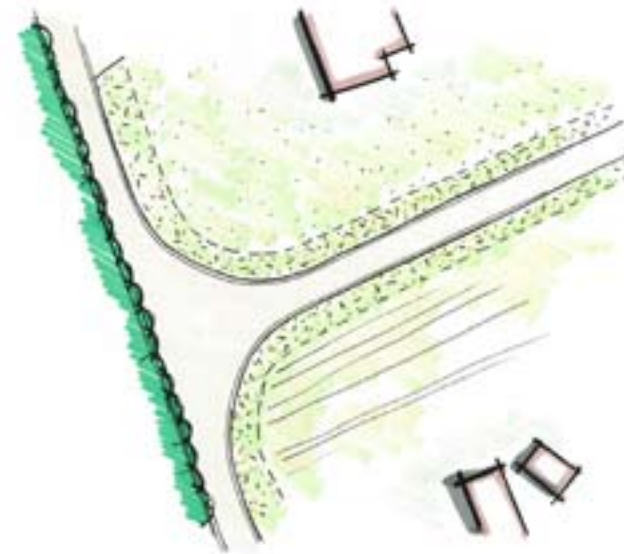
De hoofdentrees van Neerkant (aan de Dorpsstraat, de Keulsebaan en de St. Vincentusstraat) dienen als zodanig herkenbaar te zijn. De entrees dienen een eenduidig karakter te krijgen en aan te sluiten bij de identiteit van de kern. Hiertoe zullen de entrees, voorzover dit nog niet het geval is, geaccentueerd worden door middel van markante bomen (die afwijken van de gebruikte straatbomen). Ten behoeve van de herkenbaarheid van de kern en de daarbij horende verkeersremmende maatregelen kan, indien voldoende ruimte aanwezig is, gekozen worden voor het versterken van de entree door middel van hagenstructuren en/of (bloeiende) heesters. In het voorjaar dienen bloembollen (passend bij een bossfeer) de entrees op te fleuren.

De overige entrees krijgen een landelijkere uitstraling. Hier kan gebruik worden gemaakt van een fraaie solitaire boom of een boomgroep ter begeleiding van het kombord.



2.4.3 Relatie kern met Neerkantse Bossen

De fraaie ligging van Neerkant tegen de Neerkantse Bossen kan worden geaccentueerd door wegbegeleidende bomenstructuren naast de Moostenstraat en Munitiestraat/Lange Horst. De relatie tussen het dorp en de bossen (groene pijlen) wordt zo versterkt. Deze structuren dragen tevens bij aan een recreatief rondje voor bewoners. De wegen die het dorp met de bossen verbinden dienen op enkele plekken verfraaid te worden door de toepassing van bloeiende accenten, passend bij de bossfeer, zoals digitalis en boshyacinthen.



Voorbeelduitwerking Munitiestraat-Lange Horst (relatie kern-bos)



- (1) Impressie omgeving tussen kern Neerkant en Neerkantse Bossen
- (2) Referentiebeeld digitalis als begeleiding naast verbindende wegen
- (3) Referentiebeeld hyacinthen in bermen naast het bos



- (1) Oude Peelstraat
- (2) Referentiebeeld natte vegetatie binnen de kern
- (3) Referentiebeeld gezellig terras in het dorp



2.5 Helenaveen

2.5.1 Groenstructuur kern

De kern Helenaveen is samen met het Middengebied (zie paragraaf 1.2.1) een beschermd dorpsgezicht. De hiërarchie van de wegenstructuur in Helenaveen wordt door middel van de groenstructuur benadrukt. De Oude Peelstraat, de Sevenumseweg, de Soemeersingel en de Helenastraat zijn de belangrijkste wegen in Helenaveen. Binnen de kern Helenaveen vormen de Pastoor Kerssemakersstraat en de Pastoor van Haarenstraat een wijkontsluitingsweg. Voorstel is om deze woonstraten, indien mogelijk, te begeleiden door een boomstructuur van de 2de grootte. Tevens dient de soortkeuze aan te sluiten op de groen-blauwe verbinding (zie rode pijl) die wordt gerealiseerd tussen de Helenavaart en de Schoolwijk. De overige woonstraten worden, indien voldoende ruimte aanwezig is, begeleid met boomstructuren of solitaire bomen van 2de of 3de grootte.

Belangrijk voor de toekomst is het behouden van de wegen vaart-begeleidende boomstructuren, aangeplant na de turfwinning. In de toekomst zullen door ouderdom, natuurgeweld of andere oorzaken bomen uitvallen. Het is niet fraai of zinvol deze bomen één op één te vervangen. De jonge boom krijgt tussen de volgroeide bomen geen of minder kans uit te groeien tot een fraaie laanboom en de verschillende formaten van bomen doet afbreuk aan het eenduidige beeld van een bomenlaan. Indien in de laanstructuren een nader te bepalen percentage is uitgevallen, dient de totale structuur in één keer vervangen te worden. Op deze manier blijft een eenduidig beeld van de lanen behouden.

Pastoor Kerssemakersstraat ontwikkelen als blauw-groene verbinding tussen de Helenavaart en Schoolwijk. Hiertoe dienen onder andere de wadi's nabij het park beter beleefbaar te worden gemaakt. Als beplantingstypen dient gekozen te worden voor waterminnende soorten, zoals Pitrus en Dotterbloem. In de wadi's zal slechts bij extreme buien water staan. De wadi's leveren zo geen permanent gevaar op voor spelende kinderen.

Groene gebieden binnen de kern behouden: in het geval van uitbreiding op de bouwlocatie achter De Gouden Helm dient een nieuwe groene (park)structuur te worden toegevoegd.



2.5.2 Entrees

De entrees van Helenaveen dienen te worden geaccentueerd door middel van bijzonder groen. Aangezien de wegen rondom de kern allen worden gekenmerkt door fraaie bomenlanen, dient ter accentuering van de entrees gekozen te worden voor bloeiende heesters. Deze dienen bij alle entrees gelijk van vorm en kleur te zijn.



- (1) Referentiebeeld Caryopteris als accent bij de dorpsentree
- (2) Referentiebeeld zonnehoed als accent bij de dorpsentree



- (1) Picknickplaats nabij brug aan de Sevenumseweg
- (2) Referentiebeeld voor bloemen- en kruidenrijke berm nabij picknicktafel
- (3) Referentiebeeld Geranium (in bloembak aan bruggen)



2.5.3 Recreatie

De groene voetgangersroute noord-zuid (tussen het Rectorspad en de Meester Theelenstraat) naast het park dient te worden versterkt. De route is op dit moment niet volledig aanwezig en/of herkenbaar. Door naast deze route een eenduidig beplantingstype, met bloeiende accenten, toe te passen ontstaat een duidelijk voetpad. Wel dient gelet te worden op de sociale veiligheid bij de beplantingskeuze.

De rustpunten en bankjes dienen te worden opgewaardeerd, een voorbeeld is het rustpunt nabij de brug aan de Sevenumseweg aanplanten met (landschappelijk!) bloeiend groen, bijvoorbeeld bloeiende en kruidenrijke bermen.



2.5.4 Bijzonderheden

Markante plekken worden geaccentueerd door middel van bijzonder groen (bijvoorbeeld Koning Willem III plein, kerkgebouwen en bruggen over de Helenavaart). Naast de bestaande, (formeel) bomen- en hagenstructuren dienen deze plekken te worden opgewaardeerd door middel van bloeiend groen, zoals Deutzia en Hydrangea.

De relatie tussen kern (m.n. Pastoor van Haarenstraat) en de Schoolwijk dient te worden versterkt. Op dit moment vormt een houtwal hier een barrière. Door deze ruimte meer open te maken en watergerelateerde plantensoorten zoals riet en lisdodde toe te passen, is het water beter beleefbaar vanuit de kern (blauwe pijlen).

Door middel van beplanting benadrukken van het 'centrumgebied' van Helenaveen; op deze manier wordt de kerk ook meer bij de kern betrokken. Hiertoe kunnen bakken met bloeiend groen worden geplaatst en waar de ruimte dit niet toelaat kan gekozen worden voor hangende baskets aan lantaarnpalen of brugleuningen.



- (1) Basisschool de Peelparel
- (2) Referentiebeeld bloeiend groen nabij de Peelparel

3 Slotwoord

Het Groenstructuurplan heeft als doel het veiligstellen en ontwikkelen van de specifieke en gewenste kwaliteitskenmerken van de niet-bebouwde ruimte in zowel het buitengebied als de kernen, ofwel de groene ruimte in de gemeente Deurne. Het is een stimulerend document dat de basis legt voor toekomstige ontwikkelingen en initiatieven in de gemeente Deurne. Daarnaast dient het Groenstructuurplan als basis voor een nadere concretisering in uitvoeringsgerichte projecten (in bijlage II), die ertoe moeten leiden dat de gestelde standpunten en de voorziene groenstructuur verwezenlijkt worden.

Door nieuwe plannen te toetsen aan het Groenstructuurplan en het plan te gebruiken als inspiratiebron voor ontwikkelingen, in zowel het buitengebied als de kernen, wordt de komende jaren gericht gewerkt aan een nog mooier en groener Deurne.

