

# Het Verhaal Van Deurne



1150 AD

**PRE- EN PROTOHISTORIE**  
in wisselwerking met het landschap



**DYNAMISCH DEURNE**  
veranderingen in de late middeleeuwen

1150 - 1550



**DEFENSIEF DEURNE**  
verdedigen in en met de Peel

1200 - 1991



**BOEREN EN TURFSTEKEN**  
werken voor de kost

1200 - HEDEN



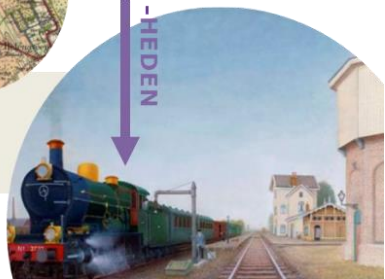
**DIVERS DEURNE**  
diversiteit, standsverschillen en industrialisering

1550 - 1850



**ROOMS EN STEDELIJK**  
Deurne: het dorp krijgt stadse trekken

1800 - HEDEN



## Het Verhaal van Deurne

### Inhoud

1.1 Opzet .....	3
1.2 Deurnes' pre- en protohistorie: in wisselwerking met het landschap (tot 1150 na Chr.) .....	4
1.3 Dynamisch Deurne: veranderingen in de late middeleeuwen (1150 – 1550 na Chr.) .....	19
1.4 Divers Deurne: een tijd van diversiteit, standsverschillen en industrialisering (1550-1850).....	28
1.5 Defensief Deurne: verdedigen in en met de Peel (1200-1991) .....	33
1.6 Boeren en turfsteken in Deurne: werken voor de kost (1200-heden) .....	39
1.7 Rooms en stedelijk Deurne: het dorp krijgt stadse trekken (1800-heden) .....	49
1.8 Tot besluit .....	68
Literatuur .....	69
Overzicht van figuren .....	80

### De figuren in de infographic op het voorblad komen terug in het verhaal van Deurne:

De laatste toevalsvondst werd in februari 2020 gedaan door een bewoner aan de Vlierdenseweg toen hij in zijn tuin aan het werken was. Het gaat om een gedeeltelijk gepolijste en later (secundair) bekapte vuurstenen bijl uit het Midden- of Laat-Neolithicum (foto: Louis Litjens).

p15 - Figuur 10 (187\*). De verguld-zilveren helm die in 1910 bij Helenaveen werd aangetroffen (bron: Rijksmuseum van Oudheden, Leiden).

p27 - Figuur 19 (196\*). Eén van Deurnes' meest belangrijke en markante boerderijen: de hoeve Ten Velde aan de Helmondseweg, oorspronkelijk daterend uit de late middeleeuwen. Het laatste gebouw, dat in 1956 werd afgebroken, moet toen ook enkele eeuwen oud geweest zijn. De weg waar het aan lag bestaat nogsteeds. (bron: Deurnewiki, collectie familie Motké).

p32 - Figuur 22 (199\*) . Opgraving van de kannebuizen waterleiding bij de Hub van Doorneweg (bron: Deurnewiki).

p33 - Figuur 24 (201\*). Het Groot Kasteel na de verwoesting van 1944 en vóór de consolidatie van 1952. (foto: Deurnewiki, collectie Heemkundekring Deurne).

p37 - Figuur 27 (204\*). De Peel-Raamstelling, met kazemat en rechts het Kanaal van Deurne (foto: RAAP, 8 april 2020).  
Figuur Peel-Raamstelling the Netherlands (bron: Wikimedia Commons)

p47 - Figuur 35 (212\*). Kanalen- en wijkenpatroon van de Peel in ontwikkeling (vroeg 20e eeuw).

p62 - Figuur 50 (227\*). Schilderij van station Deurne (bron: Deurnewiki, collectie Henk van de Munckhof).

\*Figuurnummer in volledig rapport

### Colofon

**Opdrachtgever:** Gemeente Deurne

**Titel:** Hoofdstuk Het Verhaal van Deurne uit het rapport Erfgoed in de gemeente Deurne; een cultuurhistorische waardenkaart en actualisatie van de archeologische waarden- en verwachtingskaart

**Versie:** 17-12-2020

**Auteur:** ir. L.J. Keunen, drs. H.L.M. Berkvens, drs. C.J.B.P. Frank en dr. K.A.H.W. Leenders

**Infographic voorblad:** ir. M. Middeldorp, gemeente Deurne

RAAP  
Leeuwenveldseweg 5b  
1382 LV Weesp  
Postbus 5069  
1380 GB Weesp

Telefoon: 0294-491 500  
E-mail: raap@raap.nl  
Website: [www.raap.nl](http://www.raap.nl)

Omgevingsdienst Zuidoost-Brabant  
Postbus 8035  
5601 KA Eindhoven

Monumenten Advies Bureau  
Bredestraat 1  
6542 SN Nijmegen

© RAAP Archeologisch Adviesbureau B.V., 2020

RAAP Archeologisch Adviesbureau B.V. aanvaardt geen aansprakelijkheid voor eventuele schade voortvloeiend uit het gebruik van de resultaten van dit onderzoek of de toepassing van de adviezen.

## 1.1 Opzet

In dit 'Verhaal van Deurne' behandelen we de Deurnese geschiedenis aan de hand van chronologisch geordende verhaallijnen en verhalen. De selectie van deze verhaallijnen en verhalen hangt nauw samen met het waardevolle erfgoed dat in Deurne nog steeds aanwezig is en de identiteiten die we Deurne – door onze oogharen kijkend – kunnen toedichten. Deze identiteiten noemen we hier 'verhaallijnen'. Daarbinnen werken we steeds een aantal verhalen uit die van belang zijn voor die periode. Sommige verhalen komen binnen meerdere verhaallijnen terug, omdat ze door de hele geschiedenis van Deurne van belang waren. De respectievelijke verhaallijnen zijn:



### **Deurnes' pre- en protohistorie: in wisselwerking met het landschap (tot 1150 na Chr.)**

Vroegere inwoners van wat nu Deurne heet waren sterk afhankelijk van wat het landschap aan mogelijkheden bood. Al meer dan 35.000 jaar geleden liepen er hier al mensen rond, toen er van de huidige 'moderne mens' in onze gewesten nog geen sprake was. Met de introductie van de landbouw, korter dan 6.000 jaar geleden, vestigden mensen zich op vaste plekken. Aan het eind van deze periode kregen machtige verre abdijen, zoals Echternach, bezittingen in Peelland.



### **Dynamisch Deurne: veranderingen in de late middeleeuwen (1150 – 1550 na Chr.)**

In de late middeleeuwen veranderde er voor de Deurnenaren heel veel. De bevolking groeide sterk en Deurne werd onderdeel van het graafschap Rode en later het hertogdom Brabant. De invloed van steden en de markteconomie werd voor iedereen merkbaar. Het patroon van oude dorpen en kleine gehuchten zoals we dat nu nog kennen dateert uit deze tijd.



### **Divers Deurne: een tijd van diversiteit, standsverschillen en industrialisering (1550-1850)**

De bevolkingsgroei vanaf de late middeleeuwen zorgde voor een grotere kloof tussen arm en rijk. Er werden kastelen en later ook kleinere landhuizen gebouwd, maar ook ontstond een groep van boeren in kleine lemen huisjes. In de dorpen woonden rijke kooplieden, maar ook arme arbeiders die in kleinschalige fabriekjes werkten. Deurne kende onder meer vroege steen-, aardewerk- en textielindustrie.



### **Defensief Deurne: verdedigen in en met de Peel (1200-1991)**

Door de eeuwen heen was de ligging tegen de Peel steeds van groot strategisch belang. Dat blijkt al uit de ligging van kastelen, blokhuizen en landweren, vaak aan of dicht bij de weinige uitvalswegen door de Peel heen. Met de Peel-Raamstelling is de meest recente verdedigingslinie door de Peel zelf aangelegd. Vele sporen en verhalen hangen met deze militaire geschiedenis samen.



### **Boeren en turfsteken in Deurne: werken voor de kost (1200-heden)**

Al bijna 6.000 jaar is de geschiedenis van Deurne nauw verbonden met het boerenbedrijf. Zowel onder- als bovengronds zijn daarvan vele resten bewaard gebleven. We kunnen denken aan archeologische sporen van boerderijen, maar ook waardevolle boerderijen en daarbij horende cultuurlandschappen. Hiervan dateren de bovengrondse sporen vooral van na de 12<sup>e</sup> eeuw. De handmatige en industriële turfwinning speelde relatief kort in die lange geschiedenis. Ook daarvan zijn nog duidelijke sporen in het landschap bewaard gebleven.



### **Rooms en stedelijk Deurne: het dorp krijgt stadse trekken (1800-heden)**

Uit de kleine middeleeuwse dorpen werden in de loop der tijd verzorgingskernen voor de omgeving. De vele gebouwen van rooms-katholieke signatuur, zoals kerken, liefdehuizen en scholen zijn daarvan voorbeelden. Uit kleine gehuchten vormden zich nieuwe dorpen (zoals Neerkant), en ook de turfwinning zorgde voor het ontstaan van een nieuwe kern: Helenaveen. Zelfs de verstedelijking van vooral Deurne en Liessel in de 20e eeuw heeft alweer waardevolle sporen achtergelaten.

## 1.2 Deurnes' pre- en protohistorie: in wisselwerking met het landschap (tot 1150 na Chr.)

### 1.2.1 Vorming van het landschap

#### ***Dekzandruggen en beekdalen***

Het landschap van Deurne wordt gevormd door een aantal hoger gelegen dekzandruggen met daartussen laaggelegen gronden, zoals beekdalen en moerassige laagten. De matig fijne dekzanden zijn door de wind als afdekkende laag van het pleistocene landoppervlak afgezet in de jongste ijstijd. Doordat de vegetatie in deze tijd uit kruiden bestond, ontstond er een zwak glooiend landschap. In het lager gelegen gebied treffen we daarnaast enkele kleine dekzandruggen of donken aan. Het landschap was daarmee definitief gevormd voor de latere bewoners. Het aanwezige reliëf, waterhuishouding en zandafzettingen waren van doorslaggevend belang bij de keuze van de locatie voor woonplaatsen en akkergronden van de latere boeren in de prehistorie tot en met de middeleeuwen.

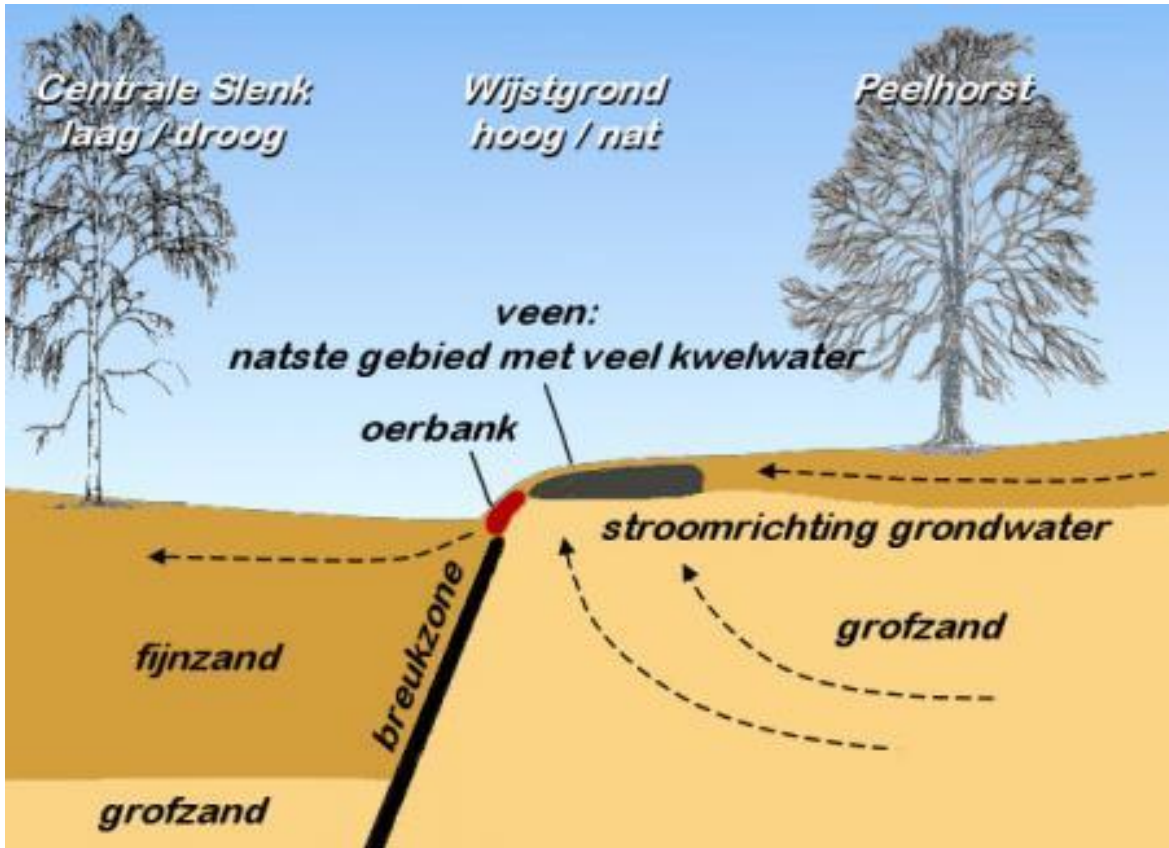
Door dit dekzandlandschap loopt een aantal vergraven waterlopen die de natte gronden bij subbreuken van de Peelrandbreuk ontwateren, zoals de Hellemansloop. Om die Peelrandbreuk te begrijpen, moeten we een flink stuk terug in de tijd.

#### ***De Peelrandbreuk***

Deurne ligt aan de rand van de Centrale of Roerdalslenk, een dalend gebied dat begrensd wordt door de Peelrandbreuk en de Peelhorst of het Peelblok, direct ten oosten van de bebouwde kom (figuur 1). Opvallend: het hoog gelegen gebied van de Peelhorst is hier juist het nattere, terwijl dat onder normale omstandigheden juist andersom is.

De Peelrandbreuk is alleen aan de oostrand van Deurne en in het gebied ten zuiden ervan nog herkenbaar aan het reliëfverschil. Het maaiveld daalt hier vrij abrupt van boven 32 meter +NAP op het Peelblok tot een niveau beneden 28-29 meter +NAP in de slenk. Na het ontstaan van de Roerdalslenk, 30 tot 25 miljoen jaar geleden, lag deze aanvankelijk in zee. Door het geleidelijk in noordwestelijke richting terugtrekken van de kustlijn vond vanaf ongeveer 2,5 miljoen jaar geleden opvulling van de slenk plaats door afgezet zand en leem uit de Rijn en later de Maas, en door wind en (smelt)water tijdens de diverse ijstijden. De Maas verschoof daarbij geleidelijk naar het oosten. De afzettingen vonden plaats in een landschap met een zeer spaarzame begroeiing, een toendra. Voor de Brabantse leem wordt aangenomen dat deze tot afzetting door middel van smeltwater kwam tijdens de koudste perioden van de ijstijden, toen de bodem permanent bevroren was (permafrost).

De ijstijden hadden grote invloed door het verdwijnen van de vegetatie en het ontstaan van permafrost, een continu diep bevroren bodem. De afzetting van dekzand was van grote invloed op de afwatering van het Peelblok. Het zand kwam namelijk min of meer loodrecht op de westwaarts stromende beken te liggen. Hierdoor raakte hun bovenloop verstopt. Dit proces werd versterkt doordat het (smelt)water niet langer oppervlakkig wegstroomde over permafrost, maar in de ontdooide ondergrond kon wegzakken.



Figuur 1. Doorsnee van slenk naar horst met de Peelrandbreuk.

### Ontstaan van het veen

Niet alleen door de aanvoer van zand werd de drainage negatief beïnvloed, ook door de oostwaarts hellende Klei van Liessel in de ondergrond van het Peelblok was dat het geval. De slechte drainage van het Peelblok leidde vanaf het Holoceen, ongeveer 10.000 jaar voor Christus, tot de vorming van veengroei. Dat resulteerde uiteindelijk in het uitgestrekte hoogveenengebied van de Peel. Bij een archeologische begeleiding tussen Liessel en Deurne werd aan de hand van pollenonderzoek aan een veenrestant op dekzand aangetoond dat er sprake was van ononderbroken laagveengroei in een zeggemoeras tussen circa 9500 voor Christus en 6500 voor Christus.<sup>1</sup> Er was toen een elzenbroekbos aanwezig. De later gevormde hoogveenpakketten waren ten tijde van de begeleiding niet meer aanwezig, ongetwijfeld als gevolg van de turfwinning die hier al vanaf de middeleeuwen door particulieren plaatsvond. Pas vanaf circa 1840 werd het landschap op meer systematische wijze in versneld tempo verveend en afgeturfd.

Door het vernatten van het dekzandlandschap na 10.000 voor Christus en de groei van het veen in de Peel trok de bewoning zich langzaam terug op de hogere dekzandkoppen. Die waren nog niet te nat om op te wonen. De geleidelijke uitbreiding van het veen tot een hoogveenpakket en het ontbreken van nederzettingssporen geeft aan dat grote delen van de Peelvenen waarschijnlijk vanaf het neolithicum slecht bewoonbaar waren. Toch komen op de dekzandkoppen in de Peel incidenteel vindplaatsen voor, en wel uit de late prehistorie (4000-12 voor Christus). In de Romeinse tijd en middeleeuwen ontbreekt hier echter elk spoor van bewoning en moet het gebied voor bewoning verlaten zijn.

<sup>1</sup> Van Dijk 2005



## 1.2.2 De vroegste bewoners

### Oude steentijd

De oudste sporen van menselijke aanwezigheid in de Peel dateren uit het Midden-Paleolithicum (ca. 300.000-35.000 voor Christus). Het gaat om stenen artefacten ofwel door mensenhanden bewerkte stenen, waarbij vooral vuursteen als grondstof diende. Ze kunnen in verband gebracht worden met de welbekende Neanderthalers en mogelijk andere mensachtigen (Homo Heidelbergensis en/of Homo erectus). In Deurne zijn vondsten bekend van de vindplaats Hoogdonk.

De bewoning ten tijde van het Paleolithicum in Noordwest-Europa en daarmee van de Peel is onlosmakelijk verbonden met het klimaat. Soms was het zo koud dat menselijke bewoning simpelweg geen optie was. Aan het einde van de laatste ijstijd heersten tussen ongeveer 23.000 en 14.000/13.000 voor Christus barre woonomstandigheden (figuur 2).<sup>2</sup> Daarna zette een klimaatsverbetering in en werd de Noordwest-Europese laagvlakte opnieuw gekoloniseerd door *Homo sapiens sapiens* ofwel de hedendaagse mens.

Uit de Peel zijn veel vindplaatsen bekend uit het Laat-Paleolithicum (12.500-9700 voor Christus). Die laten zien dat het een aantrekkelijk woon- en jachtgebied was, vooral vanwege de aanwezigheid van diverse planten en dieren. De vindplaatsen kenmerken zich door concentraties van losse vuurstenen werktuigen en afslagen. De zogenaamde *Federmesser*-cultuur lijkt in tijd vooral gebonden te zijn aan de periode van het Allerød (ongeveer 11.900-10.900 voor Christus). Dat was een relatief warme periode in de laatste ijstijd. In het toenmalige toendralandschap werd voornamelijk jacht gemaakt op standwild, zoals eland, wild zwijn en edelhert. Het verspreidingspatroon van de vondsten toont aan dat de vindplaatsen vrijwel uitsluitend op de dekzandruggen gegroepeerd liggen. Vooral de ruggen direct langs de voormalige vennen zijn het rijkst aan artefacten.

De Ahrensburg-cultuur bestond tussen grofweg 11.000 en 9.000 voor Christus tijdens de laatste koude fase van de laatste ijstijd en het begin van het Holoceen. Het klimaat werd toen warmer. Deze klimatologische veranderingen komen ook tot uitdrukking in de economie. De Ahrensburg-cultuur was in deze koude periode, dat binnen de voedselvoorziening het accent op het rendier lag, erg mobiel. Later, toen het klimaat veranderde, domineerden echter ree, oerrund en edelhert. Zij wijzen op een warmer milieu met meer bos.

---

<sup>2</sup> Deeben en Rensink 2005: 171-172



Figuur 2. Reconstructietekening van een kampement in de late fase van de ijstijd, het Wechselien (naar Van Ginkel en Theunissen 2009).

### **Midden-steentijd**

Omstreeks 9.500 jaar geleden verbeterde het klimaat geleidelijk. Daardoor maakte de schaars beboste toendra van het einde van de laatste ijstijd plaats voor een steeds dichter begroeid boslandschap met wouden, moerasbossen en beekdalen. Op de Peelhorst ontwikkelde zich een hoogveengebied met bijzondere flora en fauna. Aanvankelijk maakten berken en dennen het merendeel van de boomvegetatie uit. Onder invloed van de klimaatsverandering wijzigde ook de dierenwereld. Het wild bestond onder andere uit oerrunderen, wisenten en edelherten, maar ook kleinere soorten als everzwijnen, bevers, otters en vogels. De mens zag zich genoodzaakt deze nieuwe voedselbronnen aan te spreken, wilde hij overleven. Voortaan was hij aangewezen op dieren die verspreid of in groepjes het woudlandschap bevolkten. Naast deze jacht op klein wild en visvangst, leverde het verzamelen van wortels, wilde gewassen en vruchten een belangrijk aandeel in de voedselvoorziening. Dit had grote gevolgen voor het nederzettingspatroon van de mens. Hij hoefde namelijk niet langer over grote afstanden rond te trekken om in zijn onderhoud te voorzien. Voedsel was alom aanwezig in een dergelijk landschap.

Mensen uit deze perioden woonden in semi-permanente nederzettingen en kenden nog geen aardewerk. Werktuigen werden gemaakt van vuursteen en Wommersomkwartsiet, bot en plantaardige materialen (hout, riet etc.). De werktuigen van vuursteen waren kleiner dan voorheen. Deze kleine werktuigen (zogenaamde microlithen) waren kenmerkend voor de Midden-Steentijd ofwel Mesolithicum. De jagers en verzamelaars hadden nog geen vaste woonplaats en leefden in eenvoudige hutten. In Deurne treffen we in de beekdalen en in de buurt van de vennen in en rond de Peel overblijfselen van de activiteit van kleine groepjes mensen aan. Zij leefden van de jacht, visserij en het verzamelen van noten en vruchten.

Bij de opgraving op de Groot Bottelsche Akker in Deurne in 2005-2006 werd een concentratie van 240 vuurstenen artefacten aangetroffen.<sup>3</sup> Deze vindplaats betreft waarschijnlijk een nederzetting die in gebruik was van het laat-mesolithicum tot in het vroeg-neolithicum (6400 – 4200 voor Christus). De

<sup>3</sup> Hiddink 2008: 77.

vindplaats lag op een dekzandkopje circa 1 meter hoger dan een nabij gelegen natte laagte, zodat ook hier blijkbaar een voorkeur bestond voor een overgangszone tussen hoog en droog.

### **1.2.3 Boeren in de jonge steentijd**

#### ***Forse veranderingen***

Ergens na 4000 voor Christus veranderde de mens zijn manier van bestaan. Naast het jagen op wild en het verzamelen van voedsel in de natuur, gingen de mensen de natuur steeds meer naar hun hand zetten door het houden van vee en het verbouwen van voedsel. De mensen bouwden voor het eerst duurzame houten huizen en gaan in de directe nabijheid wonen van hun vee, akkers en moestuin. Door het toepassen van landbouw en veeteelt werd de mens gebonden aan een vaste plek in het landschap, in plaats van rond te trekken tussen tijdelijke kampementen. De eisen aan een permanente nederzettingslocatie waren tevens afwijkend dan in de periode daarvoor, aangezien er behoefte ontstond aan akkers en weidegronden. De neolithische vindplaatsen worden daarom vaak op of nabij de wat hogere gronden met meer vruchtbare bodems aangetroffen. Op weggekapte stukken in het bos werd graan geteeld en op de graslanden in de beekdalen hoedde men wat schapen en geiten. Als de akkertjes onvruchtbaar werden, richtte men een nieuwe akker in. Verder wordt voor het eerst aardewerk gebruikt voor een groot deel van het huishoudelijke vaatwerk en werden stoffen geweven met behulp van een weefgetouw.

#### ***Voortzetting in de brons- en ijzertijd***

In de daaropvolgende brons- en ijzertijd werd de 'plaatsvaste' agrarische levenswijze voortgezet, waarbij veeteelt en akkerbouw een grote rol speelden. Het boerenerf bestaat uit een grote woonstalboerderij met enkele schuurtjes, opgebouwd uit hout, vlechtwerk, leem en stro. Naarmate de late prehistorie vorderde werden de nederzettingen talrijker en groter. Soms ontstonden er kleine dorpjes zoals bij Ekkersrijt in Son, waar 4 tot 6 boerderijen naast elkaar stonden. Grote woonstalboerderijen verrijzen naast de akkers, met spiekers (kleine voorraadschuren) om granen en andere landbouwproducten in op te slaan.

Ten noorden van de kern Liessel is op de locatie Willige Laagt in 2012 een grotendeels compleet erf uit de vroege ijzertijd (800-500 voor Christus) opgegraven (figuur 3 en figuur 4). Het erf bestond uit een vierbeukig hoofdgebouw, een bijgebouw, een spieker en een veronderstelde veekraal. Het geheel werd in ieder geval in het westen en noorden begrensd door erfafscheidingen in de vorm van hekken bestaande uit paarsgewijs geplaatste staken. Twee zogenaamde <sup>14</sup>C-(koolstof)dateringen op graanresten uit paalkuilen tonen aan dat de hogere dekzandkoppen in deze regio tussen 800 en 500 voor Christus in elk geval nog droog genoeg waren om op te wonen.<sup>4</sup>

---

<sup>4</sup> Witte 2012.





*Figuur 3. De opgraving Liessel-Willige Laag met boerderijerf uit de vroege ijzertijd (bron: Jansen 2018 - Witte 2012, afb. 3.07 aangepast).*



*Figuur 4. IJzertijdboerderij zoals ze ook in Liessel eruit zullen hebben gezien, in het Historisch Openlucht Museum in Eindhoven (foto: R. Berkvens).*

Ook op de Groot-Bottelsche Akker in Deurne is een nederzetting aangetroffen uit de vroege ijzertijd. De bewoning loopt hier echter langer door tot in de midden-ijzertijd (350 voor Christus). Naast een woonstalboerderij zijn vier bijgebouwen, vijftien spiekers<sup>5</sup> en een groot aantal kuilen opgegraven. De nederzetting ligt op de flank van een dekzandrug waarbij de nabijheid van water een belangrijke vestigingsfactor zal hebben gevormd. De meeste waterkuilen liggen aan de rand van de laagte. De bewoning lag verspreid over een groter gebied dat echter niet volledig is onderzocht. Er zullen dan ook ongetwijfeld meer boerderijen gelegen hebben en hebben we hier te maken met een uitgestrekt nederzettingsareaal.

<sup>5</sup> Kleine bijgebouwen op palen voor de opslag van graan en ander voedsel.

Voor het zaaien van gewassen werden de bossen op de hoger gelegen gronden veelvuldig gekapt en platgebrand om kleine omwalde akkertjes aan te kunnen leggen, waar gerst en tarwe werd verbouwd. In aanzienlijke delen van het landschap ontstonden kleinschalige zandverstuivingen en heidevegetaties. De akkers waren niet groot, en vermoedelijk gebruikte men in deze periode een primitieve ploeg, het zogenaamde eergetouw, om de bodem te bewerken. Het bemesten van een akker was echter nog niet bekend. Daarom was de opbrengst gering. Er moest regelmatig van terrein worden veranderd. Voor zijn voedsel bleef de boer dan ook nog sterk afhankelijk van de jacht op wild en de visvangst. Daarnaast was een belangrijke rol weggelegd voor het rund, toen nog veel kleiner dan het huidige rund. Schaaap, geit, varken en paard waren van ondergeschikt belang.

De kennis van metaalwinning en bewerking van brons en ijzer voor wapens, sieraden en werktuigen nam toe. Het veranderde de vraag naar vruchtbare akkergronden niet. Metalen voorwerpen, zoals bronzen bijlen en speerpunten, waren kostbaar, omdat ze vanuit Frankrijk en Groot-Brittannië werden geïmporteerd. Een van deze werktuigen, een bronzen kokerbijl uit de late bronstijd, werd ten noorden van de bebouwde kom van Deurne gevonden.

### ***Grafrituelen in de late prehistorie***

Tegelijk met de overgang naar een boerenbestaan lijkt ook een grafgebruik te ontstaan waarbij sommige personen onder een ronde aarden heuvel (grafheuvel) werden begraven. Vanaf de midden-bronstijd werd het lichaam van de dode op een brandstapel gecremeerd. De gecremeerde resten van de overledene werden in een pot van aardewerk geplaatst en midden onder de opgeworpen heuvel begraven. Soms was er een kringgreppel aanwezig om het heuveltje. De urnenvelden deden hun intrede. Zij bleven vaak nog tot in de 20e eeuw goed herkenbaar. In de Sint-Jozefparochie werden in de 19e eeuw door de boeren al volop urnen gedolven. Dit urnenveld was herkenbaar aan de talloze grafheuveltjes op de toen nog onontgonnen heide (figuur 5). Het werd in de late bronstijd en de vroege ijzertijd (ongeveer 1050-500 voor Christus) gebruikt. Mogelijk zijn hier ook de bewoners van de nederzetting op de Groot-Bottelsche Akker begraven. In 2018 werd voor het eerst ten oosten van de Peelrandbreuk, dus óp de Peelhorst bij de Zeilberg, een grafveld met urnbegravingen aangetroffen (figuur 6). Het dateerde uit de midden- tot late ijzertijd. Hoewel er slechts twee graven zijn gevonden zonder randstructuren, maakt het duidelijk dat het Peelgebied zeker niet volledig verlaten was.



*Figuur 5. Versierde urn uit de Sint-Jozefparochie (bron: Geheugen van Nederland).*



*Figuur 6. Urn uit het urnenveld in de Zeilberg, gevonden in 2018 (bron: Antea).*

## 1.2.4 Romeinse nederzettingen

### **Vindingen van een nieuwe overheerser**

Rond 50 voor Christus viel dit gebied in handen van de Romeinen. Daardoor werden deze streken voor het eerst vermeld in historische bronnen. Julius Caesar beschrijft de strijd die hij hier voerde tegen de Eburonen. Dat was een opstandige stam uit deze contreien. Zij werden door de Romeinse troepen volledig in de pan gehakt. Hierna volgden grootschalige verhuizingen van Germaanse stammen als de Bataven en Texuandri naar Brabant en de Betuwe. Deze groepen werden langzaam opgenomen in het Romeinse Rijk. Onder het Romeinse bestuur kwam het gebied tot grote bloei. De bewoners van de Zuid-Nederlandse en Noord-Belgische zandgronden werden vanaf de eerste eeuw Texuandri genoemd. Zij werden administratief ingedeeld bij de *Civitas Tungrorum*, met het Belgische Tongeren als hoofdstad. De Romeinen introduceerden hier een groot aantal technische innovaties. Daarbij kan worden gedacht aan landbouwwerktuigen, baksteen en dakpannen, gedraaid aardewerk, glas en vloerverwarming. Ook is de invloed van de Romeinen op de inheemse agrarische economie zeer groot geweest. Er werden nieuwe gewassen ingevoerd, die sindsdien lokaal zijn verbouwd. Het gaat bijvoorbeeld om de peer, perzik, druif, selderij, walnoot en tamme kastanje. Ook in de veestapel veranderde veel, zoals onder andere de introductie van de kip.

### **Veranderingen op het Deurnese platteland**

Deze nieuwe gereedschappen en gebruiksvoorwerpen drongen in de eerste eeuw na Christus langzaam maar zeker ook door naar het platteland van Deurne. Dat blijkt vooral uit de opgraving bij de Groot-Bottelsche Akker. In deze nederzetting van ongeveer 1,4 hectare startte de bewoning rond 30 na Christus en eindigde rond 260 na Christus. Tot 100 bestond de nederzetting waarschijnlijk uit één erf. Daarna groeide de nederzetting in de 2e en 3e eeuw naar twee tot drie gelijktijdige erven. Meerdere zogenaamde woonstalboerderijen – met mens en dier onder één dak - bestonden deels uit een verdiept staldeel. Daar werd de mest van het vee in opgevangen. Met deze mest werden de akkers vruchtbaarder en de opbrengsten groter. In een van de waterputten bij de huizen werd bij de opgraving een houten ladder gevonden (figuur 7). Die is waarschijnlijk gebruikt om onderhoud aan de waterput te plegen. Vondsten van baksteen, geïmporteerd aardewerk zoals amforen met wijn en olijfolie uit Spanje of Frankrijk, glazen kommen en flessen en zelfs een fragment zandsteen van een Korinthisch kapiteel maken duidelijk dat de bewoners volop deel uitmaakten van de Romeinse maatschappij en economie. Uit onderzoek van de aangetroffen zaden en pollen in de waterputten weten we dat de bewoners van de nederzetting op de Groot-Bottelsche Akker verder hoger gelegen akkers hadden waar onder andere gerst, gierst en vlas werd verbouwd. De lager gelegen gronden nabij het beekdal van de Oude Aa werd gebruikt als gras- en hooiland. Rondom de boerderijen kwamen tuinen voor waarin meerdere groenten en kruiden maar ook fruit werden verbouwd.<sup>6</sup>

Naast de kleinere boerenbedrijven ontstonden in de loop van de vroege en midden-Romeinse tijd ook grotere boerenbedrijven (figuur 8 en figuur 9). Die gingen zich richten op een bepaalde vorm van veeteelt of akker-/tuinbouw. Vooral na 70 na Christus groeide de markteconomie. Dat blijkt uit het verdwijnen van handgevoerd aardewerk en de opkomst van de munteconomie. In Deurne kennen we vooralsnog maar één Romeinse nederzetting. Vondsten in de Limburgstraat en Derpsestraat in Deurne en in Vlierden maken duidelijk dat de kans groot is dat er nog veel meer in het gebied aanwezig waren.

---

<sup>6</sup> Hiddink 2008.

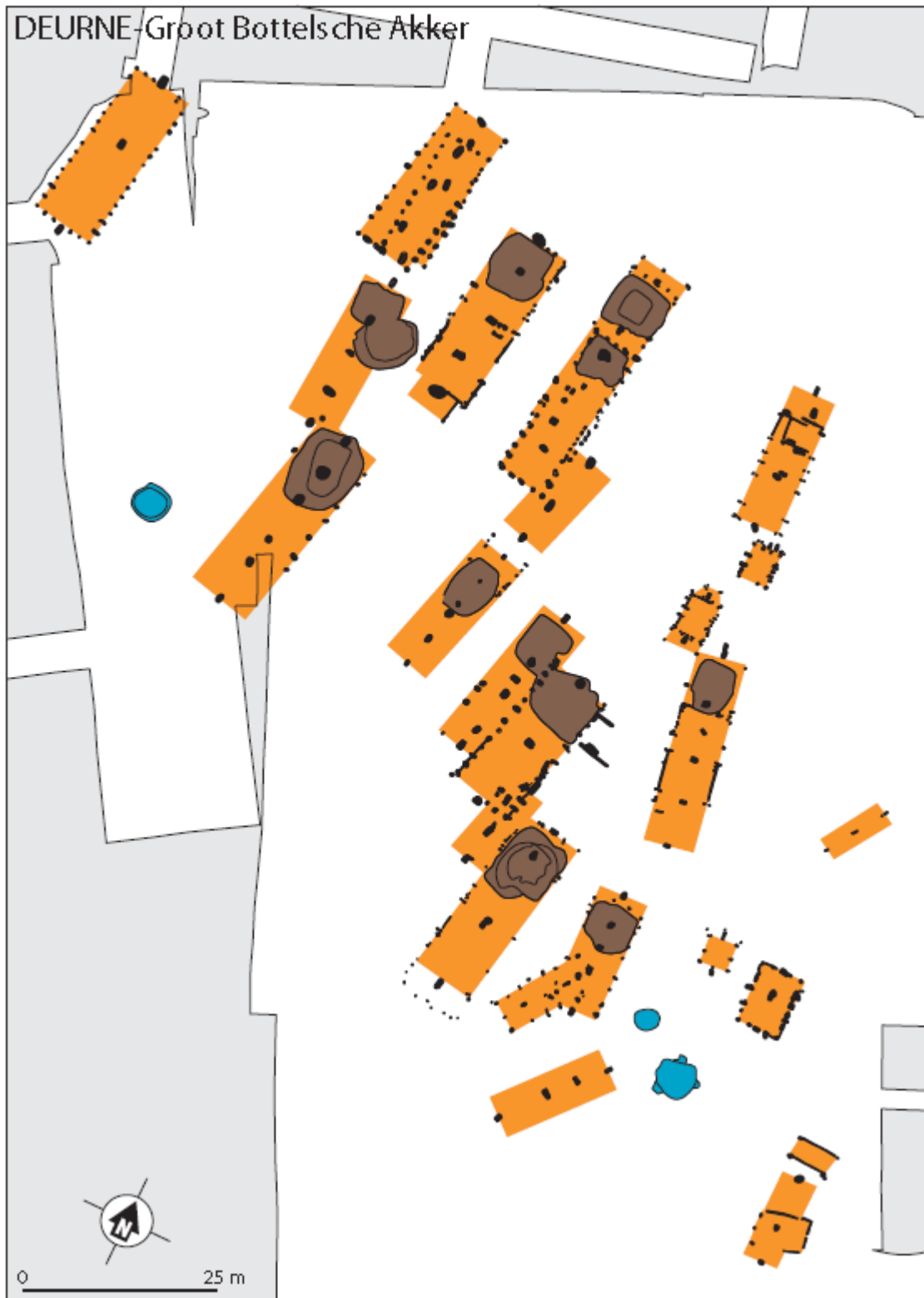




*Figuur 7. De hoekpalen van de Romeinse waterput met het laddertje, waarvan nog anderhalve meter bewaard was onder de grondwaterspiegel (uit: Hiddink 2008).*



*Figuur 8. Maquette van een woonstalboerderij uit de Romeinse tijd zoals die ook op de Groot Bottelsche Akker zijn gevonden. Rechts zat het woongedeelte en links de stal met verdiepte mestopvang (Erfgoedhuis gemeente Eindhoven).*



Figuur 9. Overzicht van boerderijplattegronden en andere structuren in de Romeinse nederzetting op de Groot-Bottelsche Akker (bron: Hiddink & Roymans 2015, afb. 13).

### ***Gebruik van de Peel***

Het uitgestrekte moerasgebied de Peel lijkt in de Romeinse tijd uitgestorven te zijn geweest. Sporen van bewoning of begraving ontbreken hier volledig, in tegenstelling tot de zones rondom het moerasgebied, waar volop bewoning plaats vond. De moeraszones en hoogveen zullen niet aantrekkelijk zijn geweest als woongebied, maar lijken ook niet volledig te zijn verlaten. Het had zelfs speciale betekenis, getuige vondsten als de vergulden helm bij Helenaveen. De grote vraag is hier hoe het veengebied met natuurlijke bronnen van water (wijst), ijzeroer (nabij de Peelrandbreuk) en hoogveen in de late IJzertijd en Romeinse tijd dan gebruikt werd. IJzerslakken die gevonden zijn bij de Groot-Bottelsche Akker wijzen in ieder geval in de richting van het winnen van ijzeroer voor de productie van ijzer.

### ***Een verlaten landschap?***

Nederzettingenvondsten uit de 3e eeuw in Noord-Brabant zijn spaarzaam, terwijl die uit de 4e eeuw zelfs vrijwel geheel ontbreken. Veel nederzettingen in deze streken werden in de loop van de 3e eeuw opgegeven, zoals ook die in Deurne. Het ontbreken van bewoning kan in verband worden gebracht met het begin van de ineensstorting van het Romeinse gezag. Deze werd vooral veroorzaakt door de verzwakte verdediging van de Rijn grens en de daardoor toenemende plundertochten van Germaanse stammen die afkomstig waren van over de grens. Gezien de algehele ontvolking lijkt er sprake te zijn van een van hogerhand opgelegd gedwongen vertrek. De beroemde Peelhelm die gevonden werd bij het turfsteek in Helenaveen laat zien dat het onrustige tijden waren waarbij grote (en kostbare) offers werden gebracht aan de goden. De verguld zilveren helm van een Romeins officier werd in het begin van de 4e eeuw waarschijnlijk bewust in de Peel achtergelaten, samen met 39 koperen munten, een mantelspeld, twee bronzen klokjes, een leren dolkschede met zilverbeslag, een ruiterspoor en leren schoenen (figuur 10 en figuur 11).



*Figuur 10. De verguld-zilveren helm die in 1910 bij Helenaveen werd aangetroffen (bron: Rijksmuseum van Oudheden, Leiden).*



*Figuur 11. Bij de helm lagen ook allerlei andere voorwerpen, zoals deze schoen (bron: Rijksmuseum van Oudheden, Leiden).*



### **1.2.5 Deurne revived: de vroege middeleeuwen**

#### ***Een verlaten gebied***

Het lijkt er op dat het oosten van Noord-Brabant gedurende vrijwel de gehele 5e en 6e eeuw geen bewoning heeft gehad. Slechts hier en daar zijn wat aanwijzingen voor bewoning gevonden die er op wijzen dat er gedurende het eerste kwart van de 5e eeuw nog geïsoleerde groepjes mensen op de zandgronden woonden. Uit de periode daarna ontbreken archeologische gegevens echter volledig. Na de tijd van de volksverhuizingen werd het open heidelandchap langzaam vervangen door een vrij dicht bebost landschap.

#### ***Herkolonisatie***

Pas aan het einde van de 6e eeuw werden de Noord-Brabantse zandgronden opnieuw gekoloniseerd door boerensamenlevingen die zich in de Peel en Kempen vestigden. Daarmee was de Merovingische tijd begonnen (circa 575-750 na Christus). De bewoning in deze periode bevond zich op de hoge, vruchtbare delen van het landschap, waar de bodem na het kappen en platbranden van het oerbos, geschikt werd gemaakt voor akkerbouw. Naast het weiden van varkens in bossen liet men ook rundvee in de bossen grazen. Waarschijnlijk leidde de combinatie van akkerbouw en veeteelt tot de geleidelijke verdwijning van het bos, zodat er in de volle middeleeuwen nog nauwelijks iets van over was.

In Deurne ontbreken vooralsnog sporen uit de Merovingische tijd, op enkele losse vondsten zoals een riemgesp bij het Klein Kasteel na. De geschreven geschiedenis van Deurne begint echter wel in deze periode, namelijk in 721 met een schenking. In een oorkonde van de schenking is te lezen dat de Frankische edelman Herelaef, zoon van Badagar in dat jaar goederen en mensen uit de erfenis van zijn moeder aan een door hem zelf gebouwde kerk in Bakel schonk. De schenking lag verspreid in Bakel, Deurne en Vlierden, welke drie gemeenschappen toen dus al bestonden... sterker nog: als het zijn moeders erfenis was, hebben we het over bezittingen die deze onbekende dame decennia eerder moet hebben gekregen.<sup>7</sup> Waar deze landerijen precies lagen, vertelt de oorkonde ons niet.

#### ***Uitbreiding van de bewoning onder nieuwe heersers***

Gedurende de Karolingische tijd, van circa 750 tot circa 900 na Christus, ontwikkelde het nederzettingspatroon zich verder. Verspreid in het landschap werden kleine, geïsoleerde ontginningsnederzettingen gesticht als satellieten van de centrale nederzettingen. De inrichting ging gepaard met grootschalige ontginningen. Daardoor kreeg het landschap een meer open karakter. Grondbezit betekende macht. Niet meer iedereen had dezelfde rechten op de bestaansbronnen. Er ontstonden allerlei afhankelijkheidsrelaties. De samenleving bestond, behalve de adel en de vrije boeren, uit grote groepen horige boeren. Kenmerkend voor het middeleeuwse bestuur is de structuur van domeinen. Dit betekende dat een groot deel van de landerijen van een heer, zoals een abdijs, in gebruik werd gegeven aan horigen. Deze horigen moesten daarvoor in de plaats het land bewerken en producten en diensten leveren aan hun heer. Dit zogenaamde vroomland, waar de horigen moesten werken voor de heer, lag waarschijnlijk tussen de Zandbosweg en het Schommerveld. Dit systeem ontwikkelde zich in de volle middeleeuwen verder.

#### ***Het boerenbedrijf in de vroege middeleeuwen***

Aangenomen wordt dat de nederzettingen zelfvoorzienend waren. De aard van de agrarische woonplaatsen in de vroege en volle middeleeuwen varieert sterk. Sommige nederzettingen bestonden

---

<sup>7</sup> Spamer 2017.

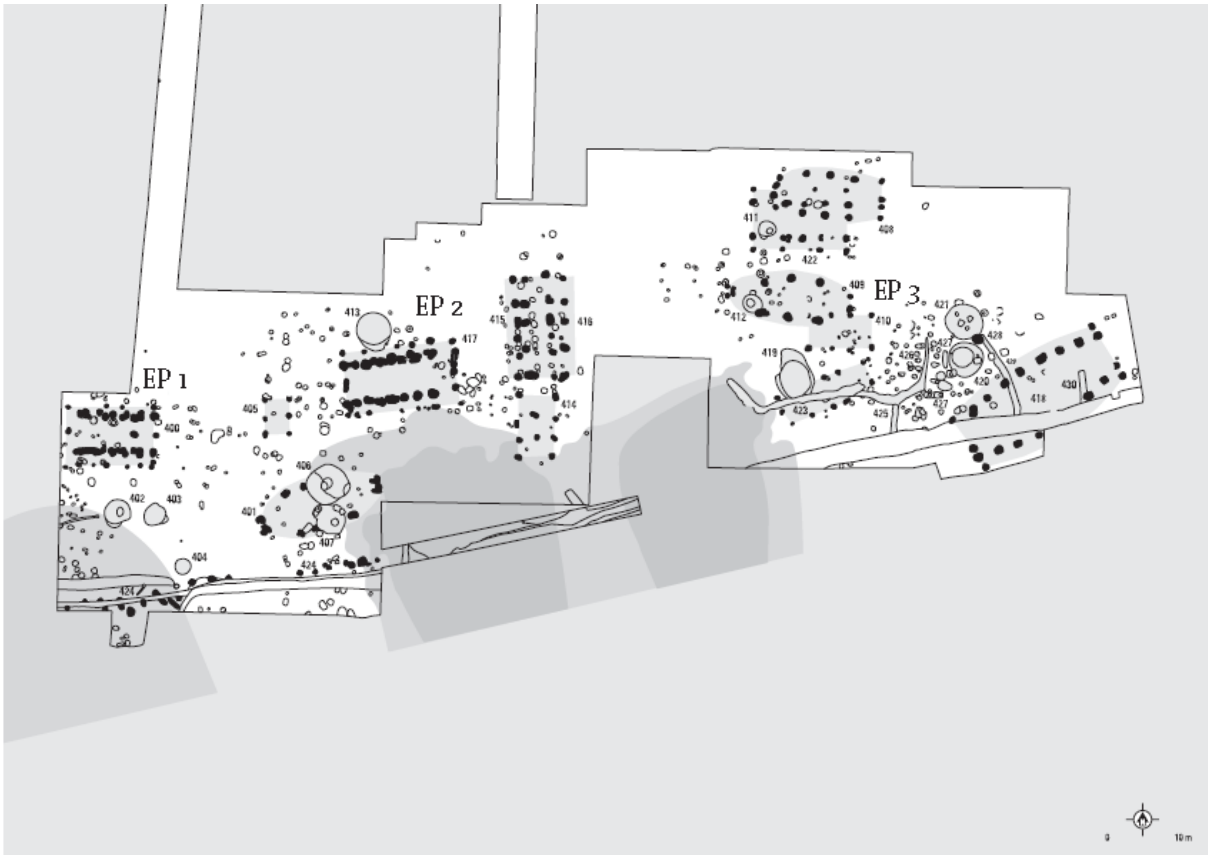


relatief kort. Andere woonplaatsen bleven juist eeuwenlang bestaan. Zij lagen er soms vanuit de vroege tot in de volle middeleeuwen, en omvatten meerdere gelijktijdige erven. Qua samenstelling van de erven zien we in de Merovingische tijd minimaal een huis en een waterput, soms bijgebouwen en soms erfbegravingen. Voor de Karolingische tijd bestaat hetzelfde beeld, maar dan zonder erfbegravingen. In de volle middeleeuwen was er altijd een huis, een waterput en een of meer bijgebouwen, soms omgeven door een greppel. In de vroege middeleeuwen zijn de huizen rechthoekig van vorm waarna ze geleidelijk in de volle middeleeuwen overgaan op een bootvorm; de lange wanden zijn gebogen waardoor het huis lijkt op een omgekeerde boot (figuur 12 en figuur 13).

De veestapel bestond uit runderen, varkens, schapen, geiten, kippen en tamme ganzen. Het vee werd naar de vochtige en grasrijke beekdalen gedreven. Schapen werden gehoed op de heide. De akkers lagen op de hogere gronden, waar rogge, gerst, haver en vlas werd verbouwd. Na enkele jaren graan verbouwd te hebben, kwam de akker een jaar braak te liggen. Het onkruid dat er groeide en de herfstbladeren zorgden voor enige bemesting, zodat de vruchtbaarheid van de akkers herstelde.



*Figuur 12. Voorbeeld van een bootvormig huis in Historisch OpenluchtMuseum in Eindhoven (foto: R. Berkvens).*



*Figuur 13. Deurne-Groot Bottelsche Akker met overzicht van de opgegraven gebouwen uit 725-1100/1200 (bron: Huijbers 2018).*

### **De Groot-Bottelsche Akker als bewoningslocatie**

Op de Groot Bottelsche Akker lijkt een langdurig bewoonde nederzetting in gebruik te zijn geweest. De eerste bewoners streken hier neer tussen 800 en 900 na Christus. Ze bleven hier generaties wonen in opeenvolgende boerderijen tot circa 1200 na Christus.<sup>8</sup> In de Karolingische tijd werd rogge, haver, gerst, vlas, huttentut, paardenboon en selderij verbouwd. In de volle middeleeuwen is alleen rogge en een enkele haverkorrel vastgesteld, met daarnaast erg veel vlasresten. Na 1200 verdween de bewoning op de hoge zandrug en verschoof die richting het oosten tot onder de historisch bekende bebouwing van het latere gehucht Grote Bottel. Op die ontwikkeling gaan we hierna nog verder in.

<sup>8</sup> Hiddink 2008.

## 1.3 Dynamisch Deurne: veranderingen in de late middeleeuwen (1150 – 1550 na Chr.)

### 1.3.1 *Alles moet anders* <sup>9</sup>

#### ***Aanjagers van de veranderingen***

Net als voor andere gebieden in Noordwest-Europa waren de late middeleeuwen ook voor Deurne een heel dynamische tijd. Op allerlei vlakken veranderde er veel, en we kunnen wel stellen dat in die periode de basis voor het huidige cultuurlandschap gelegd werd.

Belangrijke aanjagers voor deze veranderingen waren de sterke bevolkingsgroei, de integratie van het graafschap Rode (waartoe Deurne behoorde) in het politiek en economisch machtige hertogdom Brabant en de opkomst van de stedelijke markteconomie.

#### ***Maatschappelijke en ruimtelijke veranderingen***

Een eerste fase was vooral gericht op maatschappelijke en ruimtelijke herstructurering. Om de vele nieuwe inwoners te kunnen voeden was de oude structuur van landerijen en nederzettingen niet meer toereikend. Het landschap moest daarom grootschaliger worden ingedeeld en over allerlei zaken moesten collectief afspraken worden gemaakt. De kleine akkertjes maakten tussen de late 12e en vroege 14e eeuw plaats voor grotere bouwlandkampen (zoals op de Grote Bottel) of zelfs enorme aaneengesloten akkercomplexen (zoals de Deurnese Akker en Vloeiakker; figuur 14). De bijbehorende bebouwing werd naar de randen verplaatst, om zo de kostbare landerijen optimaal te kunnen benutten. Laagten werden zelfs opgevuld om akkercomplexen zo aaneengesloten mogelijk te maken.

Tegelijk werden de oude sociale structuren, die in de eerste plaats samenhangen met de rechten op de grond ('op wiens grond woonde je'), steeds minder belangrijk. Een grotere rol kregen modernere dorpsgemeenschappen en de parochies waar mensen toe gingen behoren. Woeste gronden werden via die dorpsgemeenschappen collectief beheerd. Ook het grondbezit zelf werd gemoderniseerd: in plaats van de aloude horigheid van een hof met onderhorige hoeven kwamen nieuwe vormen als pacht op. Nieuwe kloosters als de abdij van Binderen verwierven grond in Peelland. De hertog van Brabant kreeg meer te zeggen (figuur 15), en lokale welgestelden verbonden zich aan hem. De macht van de oude regionale adel, zoals de graven van Rode, liep daarmee terug. Telgen uit het geslacht Van Doerne hielden in de 14e eeuw de heerlijkheid Deurne in leen van de hertog, terwijl ze eerder nog belangrijke hoevenaren van de abdij Echternach waren. Oude versus nieuwe politiek, dus! Niet onbelangrijk was ook de stichting door de hertog van Brabant van enkele steden in de nabijheid van Deurne: Helmond en Eindhoven, in beide gevallen rond 1225.

---

<sup>9</sup> Zie met name Vangheluwe & Spek 2008.



*Figuur 14. De Vloeiakker ten noorden van Deurne (foto: RAAP, 8 april 2020).*



*Figuur 15. Het Paleis op de Koudenberg in Brussel, waar de Brabantse hertogen zetelden; schilderij door Jan Brueghel de jongere, ca 1627 (bron: Wikimedia Commons).*



### **Deurne vs. Vreekwijk**

De historicus Ton Spamer, die een groot deel van zijn werkzame leven in Deurne woonde, trok in 2014 een opvallende conclusie: er bestonden in de late middeleeuwen twee deels gescheiden gemeenschappen in Deurne. Het ene was een vrije boerengemeenschap op Vreekwijk. Zij hadden een eigen schepenbank en moesten verantwoording afleggen aan de graven van (St. Oeden)rode. Executies werden voltrokken op een galgenplek op de grens van Liessel en Vlierden.

Daarnaast was er een gemeenschap in en rond de kern Deurne, die vanouds onder de invloed van de abdij Echternach viel. Hierin stond ook de kerk. Deze gemeenschap noemde zich 'Deurne', naar de doornenbegroeiing die vanouds te vinden was *aen gheen heylige gat*, het latere Hellegat op de huidige kruising Schelde – Maassingel – Deltasingel, een mogelijke vroegere heilige plaats.

Met het toenemen van het hertogelijk gezag werden beide delen tot één dorpsgemeenschap gesmeed. De oude jaargedingen tussen de Engstraat en de Vreekwijkse poel bleven als relict van de oude situatie bewaard.

### ***De boer boerde voort***

In deze nieuwe maatschappij boerden de boeren voort. Over meerdere generaties was hun wereld enorm veranderd. De steeds verder toenemende bevolking dwong de inwoners van Deurne steeds nieuwe aanpassingen te doen. Belangrijke manieren om de bevolkingsgroei op te vangen waren arbeidsdifferentiatie en specialisatie op commerciële teelten. Het eerste aspect betekent dat niet iedereen meer boer werd, maar het soms ook nuttig kon zijn je vooral te richten op een ambacht of op handel. Die vestigden zich vaak op sociaal nuttige plekken, zoals bij de kerk. Daar ontstond vanaf de late middeleeuwen dan ook een (kleine) bebouwingsconcentratie met herbergen en notabelenwoningen. Het tweede had te maken met de steden: vanaf de late 14e, vroege 15e eeuw werd de textielindustrie in de grote steden (Weert, Turnhout, Hoogstraten, Antwerpen, Oisterwijk, 's-Hertogenbosch) steeds belangrijker. Het werd economisch interessant om schapen te gaan houden, en dit zal ongetwijfeld ook in Deurne zo zijn geweest (figuur 16). Deze intensieve schapenhouderij leidde tot het ontstaan van heidevelden en later zelfs zandverstuivingen: een Europese vorm van verwoestijning!

Andere gewassen die in Brabant, en wellicht ook in Deurne, in die periode ook geteeld werden waren hop en boekweit, en ook slachtvlees en runderhuiden waren nieuwe producten waarnaar vraag bestond. Voor de verhandeling daarvan waren markten noodzakelijk, vooral dus in de steden. Het recht die te mogen houden verkreeg Deurne zelf pas in 1683, en wel voor een beestenmarkt.



*Figuur 16. Het Kempisch schaap op de heide. Ooit bestond ook het Peelschaap, maar dat ras is inmiddels uitgestorven (bron: Wikimedia Commons).*

### **Intensiever bodemgebruik**

Ondanks de bevolkingsgroei werd er vermoedelijk vanaf de 14e eeuw niet veel meer ontgonnen. Versnippering van het grondbezit leidde tot kleinere bedrijven, die hun best moesten doen om meer opbrengst van minder grond te halen. Om meer voedsel te produceren werd het landgebruik steeds intensiever. De intensivering van de akkerbouw zelf kan samenhangen met vier factoren: bevolkingsgroei, bodemverarming, perceelversnippering en marktproductie.

In het huidige perspectief klinkt het misschien wat raar om over 'intensief' te spreken, maar de opkomst van de plaggenbemesting was een belangrijk middel om de landerijen vruchtbaarder te maken. Daarbij werd mest van het vee met plaggen uit beekdal of heide vermengd (o.a. in potstallen) en op het bouwland gebracht. Plantenresten verteerden, maar het meegekomen zand niet, en daardoor ontwikkelde zich over de eeuwen een laag 'zwarte grond' bovenop het oude maaiveld: het plaggendek. Andere vormen van intensiever landgebruik waren een betere grondbewerking (diepspitten, beddenbouw), het inzaaien van voedergewassen en peulvruchten in de braakperiode en het verdwijnen van extensief gebruikte kampjes, de zogenaamde driesen.

### **1.3.2 Laatmiddeleeuwse ontginningen en hoeven**

#### **Achtergronden van de verplaatsingen**

In de Late Middeleeuwen veranderde het nederzettingspatroon van karakter, waarschijnlijk ten gevolge van drastische verschuivingen in de landbouweconomie en de bevolkingsontwikkeling. De talrijke, eeuwenoude kleinschalige gehuchten op de hogere dekzandruggen werden vrijwel allemaal verlaten.

Elders in het landschap, veelal aan de randen van beekdalen, werden in de loop van de 12e en 13e eeuw nieuwe, uiteindelijk veel grotere en thans nog vaak bestaande nederzettingen of gehuchten gesticht. De inrichting van het landschap en de wegen, zoals zichtbaar op historische kaarten, dateert grotendeels uit de tijd van deze landbouwontginningen.

Een rol van betekenis bij de verplaatsing van de bewoning in die periode kan de toenemende marktafhankelijkheid zijn, maar ook de losmaking van verticale relaties met aristocraten. Markten ontstonden namelijk niet toevallig juist op het eind van de 12e en in de 13e eeuw in oostelijk-Noord-Brabant (en in heel Europa). Naast de lokale heren waren er ook nieuwe elitegroepen, zoals kerkelijke hoogwaardigheidsbekleders en de stedelijke elite die zich op het platteland vestigden.

De ontwikkeling van de nederzettingen zoals die hiervoor beschreven is, leidde tussen de 12e en 14e eeuw tot het ontstaan van een groot aantal solitaire hoeves, ook wel *Einzelhöfe* genoemd. Een aantal van hen zal al een voorganger uit de tijd van vóór de verplaatsing hebben gehad, andere ontstonden als nieuwe ontginning. Een aantal ervan groeide in de loop der tijd uit tot kleine of grote gehuchten (zoals Schouw, Grote Bottel, Kleine Bottel, Vreekwijk, Loon, Belgeren), sommige bleven als solitaire hoeve bestaan (Groot Bruggen, Klein Bruggen, Ruth, Vorst) of vormden al in de late middeleeuwen één gehucht (Ter Brake, Spierinxhoeve, Ter Vloet, allemaal in het Kerkeind).

#### ***Verdwenen hoeven en de lokale elite***

Een aantal hoeven is uit het collectief bewustzijn verdwenen, bijvoorbeeld omdat hun naam het onderspit delfde of omdat de hoeve zelf al lang verdwenen is. We denken dan aan Ter Linde bij de Eikhofweg in Vlierden, Ten Velde aan de Helmondseweg en Ter Eijnde / Veldheuvel aan de Liesselseweg in Deurne (figuur 17). Soms behoorden zij aan boeren toe, soms aan de lokale elite, en soms aan kloosters. Tot die laatste behoorde de abdij Binderen, die de hoeve Grote Bottel in Deurne en de Kerkhofhoeve en de hoeven Vorst, Ruth en Hazeldonk in Vlierden bezat. Tot de Deurnese elite uit de late middeleeuwen behoorden onder meer de vertakte familie Van Doerne en het geslacht Van Bruheze, dat op een slotje in Brouwhuis zetelde. Een invloedrijk man, ook in Deurne zelf, was bovendien Arnt Vrient, die zich had weten op te werken tot proost (geestelijk leider) van het kapittel te Wassenberg, een gemeenschap van geestelijken die aan de St.-Georgskerk in het Duitse Wassenberg was verbonden. Hij leefde in de vroege 14e eeuw en was aan de familie Van Bruheze verwant.

In andere gevallen was de boer of notabele de bezitter, maar drukte er een financiële last op de grond, bijvoorbeeld een cijns. Die cijnsen waren in feite een 'erkenning' van het gegeven dat de grond ooit van de hertog of een andere heer ter ontginning ontvangen was. Belangrijke cijnsheffers in Deurne waren de hertog van Brabant, de heer van Helmond en de abdij Echternach.





Figuur 17. Een markante boerderij met middeleeuwse wortels: Veldheuvel, Stakenborg en Ter Eijnde, namen voor hetzelfde huis. Deze tekening werd rond 1880-1890 door Hendrik Ouwerling gemaakt (bron: Deurnewiki, collectie Jan van Beek).

### 1.3.3 Een nieuw fenomeen: kerken en de vroegste fase van de dorpen

#### Kerken

Hoewel Karel de Grote in 785 het christendom uitriep tot staatsgodsdienst en de oude goden verbood, wil dit niet zeggen dat niet-christelijke denkbeelden en praktijken geheel verdwenen. Sommige bleven hardnekkig voortbestaan. Zo bevatten christelijke voorstellingen en praktijken vandaag de dag nog elementen die herinneren aan de heidense voorstellingswereld. Aangenomen wordt dat vanaf circa het jaar 1000 steeds meer mensen christelijke opvattingen deelden, al of niet in combinatie met niet-christelijke. Dit zien we terug in de opkomst van de kerken na deze periode. Bovendien werd het hierna verplicht om de doden te begraven op het om de kerk liggende hof en de doden langs vaste wegen naar het kerkhof te vervoeren.

De eerste kerken in Zuidoost-Brabant werden gelijktijdig met of na aanleg van de eerste begraafplaatsen gebouwd, waarschijnlijk tussen de 8e en 10e eeuw. Door het verschuiven van de nederzettingen naar lagere delen in de 12e en 13e eeuw kwamen veel kerken eenzaam in de omringende akkers te liggen. De losstaande kerk in de akkers bleef eeuwenlang in gebruik.

De 14e, maar vooral de 15e eeuw was Brabants Gouden Eeuw. Economisch ging het uitstekend en er werd veel grond ontgonnen. In die periode werden nagenoeg alle kerken uitgebreid of opnieuw opgebouwd. Het werden bakstenen kerkgebouwen in de stijl van de zogenaamde Kempische gotiek. Ze



werden voorzien van imposante torens, die als bakens, te midden van de akkers, van ver zichtbaar waren en de plaats markeerden, waar de dorpen destijds hun oorsprong hadden. Nog eeuwenlang bleven het de enige bakstenen gebouwen van het dorp, naast een eventueel aanwezig kasteel.

De Tachtigjarige Oorlog, 1568 – 1648, heeft deze streek losgeweekt uit het oude hertogdom Brabant en tot onderdeel van Staats-Brabant gemaakt. In de jaren 1580 – 1587 raakten heel wat dorpen geheel of deels ontvolkt en verwoest. De bevolkingsomvang was in de late 16e eeuw erg teruggelopen. Daarna herstelde dat, maar zeker tot 1750 was er van echte groei geen sprake. Na de inname van Den Bosch, maar vooral na de 80-jarige oorlog werd de gereformeerde godsdienst ook in Brabant de staatsgodsdienst. De oude kerken kwamen in handen van de protestanten en de katholieken werd toegestaan om schuurkerken te bouwen.

Het kleine aantal protestanten bleek nauwelijks in staat de oude kerken goed te onderhouden. Deels verloren ze hun functie en langzaam kwamen ze te vervallen. De toren kwam er nog redelijk goed vanaf. Vaak was de kerktoeren het eigendom van de dorpsgemeenschap, evenals de klokken, die een belangrijke functie hadden. Niet alleen als tijdsaanduiding, maar ook ter waarschuwing voor brand en ander naderend onheil.

In de Franse tijd kwam de vrijheid van godsdienst terug en konden de oude kerken veelal weer door de katholieken in gebruik worden genomen. Maar dat gebeurde lang niet altijd. De katholieke parochies hadden intussen (schuur)kerken in gebruik, die nog prima voldeden. Het gevolg was dat in aantal gevallen de oude kerken niet meer in gebruik werden genomen. Ze kwamen nog verder te vervallen, wat ook voor de torens ging gelden. Soms werden de kerken gesloopt en de bakstenen gebruikt voor het ombouwen van de schuurkerk tot nieuw kerkgebouw. In een aantal gevallen bleef alleen de kerktoeren in de akkers bewaard, soms wordt ook die afgebroken om de stenen te kunnen hergebruiken.

Niet in alle gevallen bleef de kerk eenzaam in de akkers staan. In enkele gevallen is er later (na 1500 en nog later) bij de oude kerk weer een nieuwe nederzetting gevormd, die veelal de naam “Kerk”, “Kerkeind” of “Kerkhof” kreeg. Dat geldt bijvoorbeeld voor Deurne. In 1069 blijkt hier volgens een pauselijke oorkonde al een kerk te hebben bestaan die op een Echternachs domein lag. De kerk lag op een punt waar een paar doorgaande routes samenkwamen. Of de kerk uit 1069 op de plek van de huidige kerk lag is niet zeker, maar wel waarschijnlijk. In de jaren 60 werden bij restauratiewerken in de kerk namelijk resten gevonden van een tufstenen kerkje uit de 10e eeuw. Dat stenen kerkje zou in de plaats gekomen zijn van een houten voorganger. In de eeuwen erna kwam de huidige kerk tot stand. Met de bouw van de huidige kerk werd mogelijk al kort voor 1400 begonnen.<sup>10</sup>

Liessel was in de middeleeuwen geen eigen parochie, maar het had wel een kapel. Men kon er de dagelijkse mis horen, maar voor de toediening van de sacramenten was men verplicht naar de hoofdkerk in Deurne te gaan. De kapel stond op de plek van het huidige gemeenschapshuis De Kastanje. Over de bouwgeschiedenis weten we weinig, maar mogelijk is de kapel ontstaan in de 14e eeuw. Alhoewel de kapel formeel onder de parochie te Deurne viel, mochten inwoners wel op het kerkhof bij de Liesselse kapel worden begraven.

De kapel van Vlierden, gesticht rond 1232 door Maria van Brabant en toegewijd aan Onze Lieve Vrouw in Arbeid of in het Kraambed, was een eenvoudig gebouw met tot 1749 een houten toren (figuur 18). De kapel raakte na 1648 in verval, maar werd eind 17e eeuw gerestaureerd en door het handjevol Vlierdense protestanten incidenteel in gebruik genomen. In 1961 werden hier onder leiding van rector Allard opgravingen gedaan, waarbij oude fundamenten tevoorschijn kwamen en graven die in een krans

---

<sup>10</sup> Spamer 2018

om de kapel heen lagen. De kerkhofhoeve, vroeger bezit van het klooster van Binderen, naast de kapel, dateert uit de 14e eeuw.



Figuur 18. De kapel van Vlierden op een gravure van Spilman (1738) naar een tekening van Jan de Beijer (bron: Deurnewiki).

### **Dorpsvorming**

Zoals hiervoor al aangehaald ontwikkelden dorpen op de Brabantse zandgronden zich vanaf de 14e eeuw tot kleine verzorgingskernen. De reden voor het ontstaan is de opkomst van een zekere vorm van arbeidsdifferentiatie. Notabelen, handelaren, neringdoenden en ambachtslieden vestigden zich bij de kerken, op de ene plek meer en op de andere minder. In de gemeente Deurne moeten we dan vooral denken aan de omgeving van de kerk van Deurne, de kapel van Liessel en in mindere mate de Veldheuvelse kapel. In de omgeving van de Vlierdense kapel ontwikkelde zich op dat moment nog geen noemenswaardige kern.

### **Deurne**

Van de drie kernen was die van Deurne ongetwijfeld het grootst. Centraal stond de hierboven beschreven Willibrorduskerk, die op een landschappelijke hoogte en aan een kruispunt van wegen werd gebouwd. Daarom moet al in de 16e eeuw een concentratie van een aantal huizen hebben bestaan. Over de periode vóór de 16e eeuw hebben we geen bronnen. De huizen die er toen stonden moeten we ons deels als vakwerkbouw – met lemen wanden – voorstellen. De oudste dorpskern heeft ongetwijfeld rondom de kerk gelegen, met wellicht uitlopers in Kerkstraat, Molenstraat en wellicht ook (Oude) Martinetstraat. In het westen was vermoedelijk weinig ruimte voor uitbreiding door de aanwezigheid van een belangrijke hoeve, Ten Velde (figuur 19).



*Figuur 19. Eén van Deurnes' meest belangrijke en markante boerderijen: de hoeve Ten Velde aan de Helmondseweg, oorspronkelijk daterend uit de late middeleeuwen. Het laatste gebouw, dat in 1956 werd afgebroken, moet toen ook enkele eeuwen oud geweest zijn (bron: Deurnewiki, collectie familie Motké).*

Middeleeuwse gebouwen buiten de kerk zijn niet bewaard gebleven. De oude herberg De Roode Leeuw, later Gouden Leeuw (Markt 10), was bij de sloop in 1933 nog als vakwerkhuis te herkennen, en dateerde wellicht nog uit de 16e eeuw. Daarna werden de huizen geleidelijk versteend. Markt 12, het latere geboortehuis van Jan Floris Martinet, werd als stenen huis in de (tweede helft van de?) 17e eeuw gebouwd.

De kom van Deurne was aanvankelijk vooral kerkelijk, juridisch en sociaal een middelpunt. Op het kerkhof werden talloze kerkelijke en maatschappelijke functies vervuld. Er werd onderhandeld over schulden, mededelingen bekend gemaakt, klokken gegoten en zelfs koeien geweid. Op een klein deel werd begraven.

Het bestuurlijke middelpunt lag in de eerste plaats bij de schepenkamer op 't Derp. Pas met de bouw van het raadhuis aan de Markt werden alle 'overheidsfuncties' aan dit plein verenigd. Dat raadhuis verving feitelijk de Halle die ooit tegen de kerk stond en waar officiële publicaties bekend gemaakt werden.

#### *Liessel*

Anders dan Deurne had Liessel nog veel langer een agrarisch karakter. Weliswaar werd er bij de kapel begraven, maar de verzorgende functie van de 'kern Liessel' was veel beperkter dan die van Deurne. Over de vroege ontwikkeling van de nederzetting weten we niet veel. In 1736 stonden er 56 huizen, maar dat was inclusief de omliggende gehuchten als het Loon.

#### *Veldheuvel*

Tekenend is dat dat gehucht bij de Veldheuvelse kapel in 1589 als *het doirp of Veltheuvel* werd aangeduid. Taalkundig is er ook een verband tussen de aanduiding 'dorp' en de naam 'Derp'. In de



Veldheuvel stond naast een kasteeltje, later de prominente hoeve Ter Eijnde, ook een gasthuis. Fabriekstraat 39-41 is nog als (jonger) voorbeeld van karakteristieke dorpsbebouwing over (figuur 20).



*Figuur 20. Het dubbele pand Fabriekstraat 39-41 bij het vallen van de avond (foto: RAAP, 8 april 2020).*

## 1.4 Divers Deurne: een tijd van diversiteit, standsverschillen en industrialisering (1550-1850)

### 1.4.1 Buitenplaatsen en landhuizen

In de loop van de 17e eeuw werd de situatie politiek stabiel en nam het vermogen van de stedelingen in de Republiek toe. In tal van gebieden ontstonden landgoederengordels, waar de vermogende elite het geld liet rollen op hun buitenverblijven. Deurne viel buiten die gebieden; hier waren geen vermogende steden in de buurt. Eindhoven en Helmond waren eerder kleine landstadjes waar de elite dicht bij in de buurt bleef.

Voor wat betreft de ontwikkeling van buitenplaatsen moest Deurne het dus in belangrijke mate van de lokale elite hebben (figuur 21). Daarbij ging het overigens nog steeds om elite van buiten het dorp, die investeerde in ver weg gelegen bezittingen. Deze elite liet zich vermoedelijk pas vanaf de 18e eeuw op dit vlak gelden. Bij het Groot Kasteel werd vóór 1803 in de tuin, op de plaats van het huidige hertenkamp, een tuin met geometrische vormen en perken aangelegd. Wie daarvoor verantwoordelijk was, weten we niet. Bekend is dat zowel Rogier van Leefdael (heer van Deurne, 1653-1699) als zijn



zoon Johan van Leefdael (heer van Deurne, 1699-1714) verbouwingen aan het kasteel lieten doorvoeren. Dat gold echter ook voor Theodorus de Smeth (heer van Deurne, 1760-1772).

In de 18e eeuw werd ook de oude hoeve Hazeldonk tot een buitenverblijf uitgebouwd. Johan Franciscus d'Aumerie, die het in 1750 kocht, liet er lange lanen aanleggen, duidelijk met een esthetisch (neven)doel. Of hij ook verantwoordelijk was voor de bouw van de herenkamer aan de boerderij, is niet bekend.

Een vierde buitengoed was dat op de Baarschot, waar in de late 18e eeuw een landhuis bij een bestaande boerderij werd gebouwd en een kleine geometrische tuin werd aangelegd. Een officier in Oostenrijkse dienst, Ignatius X.J. de Maurissens, vestigde zich er als eerste. Het huis werd in 1964 afgebroken, de tuin was al eerder vervallen. Van dat laatste is nog een heuvel met een boom erop over.

In de 19e eeuw kwam een nieuwe tuinstijl in de mode: de (Engelse) landschapstijl. Theodorus baron de Smeth (1779-1859) liet in Deurne, waarschijnlijk analoog aan zijn buitenplaats Sonsbeek in Arnhem, de bestaande tuin omvormen en sterk uitbreiden. Daaraan danken we nu de grote weide met de groene zoom en de boomgroepen daarin. In de vroege 20e eeuw, tijdens een bloeiperiode van het landgoed, werd dit park uitgebreid met de voormalige pachtboerderij. In dit deel van het park liggen nu tennisvelden en staat een woonhuis. Het park achter en naast het Klein Kasteel werd ook geregeld aangepast, zij het minder ingrijpend.



*Figuur 21. Voorplein van het Groot Kasteel, met rechts het Dinghuis en op de nutsvoorziening rechts een foto van Alphons Hustinx uit 1944 (foto: RAAP, 8 april 2020).*

### 1.4.2 Dorpsontwikkeling

Met name de dorpskern van Deurne ontwikkelde zich in de nieuwe tijd sterk. In Deurne kwam een klasse van handelaren en gegoede burgers tot stand, die in het dorp woonden. Samen met de geestelijke gezagsdragers en de bestuurlijke functionarissen drukten zij een stempel op het sociale leven in het dorp. Dat daarbij religie een belangrijke rol speelde tijdens de reformatieperiode, moge duidelijk zijn. Beide gezindten droegen bij aan de 'upperclass', waarbij de bestuurders vanaf de tweede helft van de 17e eeuw vooral protestant waren (en door de protestantse heer benoemd werden) en gegoede burgers, zoals herbergiers en handelaren / industriëlen, vooral katholiek. Zij bevolkten de voornamere huizen in het dorp en de grotere boerderijen direct daaromheen, zoals de welgestelde familie Goossens aan de Lage Kerk en de familie Van de Mortel aan de Markt. Aan de uitlopers van de verschillende wegen die vanuit het dorp naar de gehuchten voerden woonden de kleinere neringdoenden, zoals kuiper Dielis Knapen op de hoek van de huidige Stationsstraat en Burgemeester van Beekstraat.

In de 19e eeuw groeide de centrale functie van de Markt sterk, onder meer door de bouw van het raadhuis (1805), de bouw van de protestantse kerk (1815) en de ontwikkeling van de kloosters aan de Visser e.o.

### 1.4.3 Industrialisering

Vele eeuwen was Deurne in de eerste plaats een agrarische gemeenschap. Alhoewel dat ook vanaf de 18e eeuw wel zo bleef, kwam er in die periode een tweede ontwikkeling op gang: de industrialisatie. Die ontwikkelde zich niet zomaar – er was inmiddels een groot deel van de Deurnese gemeenschap die zijn brood in de textielweverij verdiende, zij het vanuit huis. In 1722 kwam daar een damast- en pellenweverij aan de Markt bij, opgericht door Jan Willem van de Mortel (1751-1840), die vanaf 1795 ook bestuurlijke functies in Deurne zou gaan vervullen. De weverij bleef tot ver in de 19e eeuw bestaan, toen er niet meer tegen de grotere weverijen te concurreren viel.

### 1.4.4 Steen- en pottenbakkerijen <sup>11</sup>

Uit historische gegevens is bekend dat in de jaren 1613-1917 ten oosten van Deurne pottenbakkers hebben gewerkt. Pottenbakkers zijn vanaf de 16e tot begin 20e eeuw actief geweest in de Zeilberg en op de Hanenberg. De klei was hier van goede kwaliteit en op geringe diepte aanwezig evenals brandstof (turf uit de Peel). Onder het dekzand, dat hier doorgaans minder dan twee meter dik is, ligt een klei bevattende afzetting, die de 'Formatie van Kreftenheye C' wordt genoemd. De formatie is ontstaan als een afzetting in een oude bedding van de rivier de Maas. De pure klei uit de Formatie van Kreftenheye is geschikt als grondstof voor pottenbakkerijen, maar de aanwezigheid van zandige lagen in deze geologische afzetting kan het winnen van de klei bemoeilijken.

Tijdens de aanleg van woonwijken in de Zeilberg zouden op verschillende plaatsen grote aantallen scherven zijn gevonden; helaas zijn alleen wat scherven bewaard gebleven van het terrein van de laatste pottenbakker van Deurne, Pietje Munsters, en wat potscherven van de Hanenberg (figuur 23). Naast potten zijn in Deurne ook bakstenen en dakpannen gebakken. Het beroep van pottenbakker ging dikwijls over van vader op zoon. Veel Zeilbergse pottenbakkers ondertekenden documenten niet met hun naam maar met een afbeelding van een potje of een vogel (de haan van de Hanenberg?).

In 1995 en in 2010 zijn nabij Zeilberg gedeelten van een uitzonderlijke aardewerken pijpleiding gevonden, daterend uit de 17e eeuw. De pijpleiding bestaat uit een reeks in elkaar passende kannenbuizen, die vermoedelijk in een lokale pottenbakkerij gemaakt zijn, en zelfs onderdeel zullen zijn

<sup>11</sup> Arts, N. en A. Vissers, 1996: Pottenbakkers op de Zeilberg. Productieplaatsen van roodbakkend aardewerk te Deurne, 1613-1917. Brabants Heem 48, 51-58 en Deurnewiki.

geweest van die pottenbakkerij. Opmerkelijk aan de ligging van de vindplaats is de aanwezigheid van de Peelrandbreuk. De pijpleiding gaat namelijk vrijwel loodrecht door die breuk. Aan de oostzijde van de breuk, dus op de hooggelegen Peelhorst, staat de grondwaterstand aanzienlijk hoger dan aan de westzijde van de breuk. Het gevolg is dat hoe hoger men op de breuk komt, hoe natter het wordt, wat normaal op het laagste deel verwacht wordt, waar de grondwaterstand aanzienlijk lager staat.

De kannebuizen pijpleiding diende voor de transport van water vanuit een waterput, dwars door de grondwatersprong van de Peelrandbreuk, naar een andere waterput die op het lager gelegen deel lag. Het is aannemelijk dat hier een werkplaats lag van een pottenbakker. Voor de uitoefening van zijn beroep had hij immers veel water nodig, en dat water bevond zich aan de westzijde van de Peelrandbreuk op aanzienlijke diepte, maar via de pijpleiding kon het gemakkelijk worden aangevoerd. In de directe omgeving zullen nog afvalkuilen moeten liggen en ook sporen en restanten van een veldoven kan men daar aantreffen.





*Figuur 22. Opgraving van de kannebuizen waterleiding bij de Hub van Doorneweg met rechts details van de genummerde waterleiding (bron: Deurnewiki).*



*Figuur 23. Schilderij van de laatste pottenbakker, Piet Munsters in Zeilberg. Tot 1917 heeft hij dit beroep uitgeoefend (Deurnewiki: collectie Jan van de Mortel).*



## 1.5 Defensief Deurne: verdedigen in en met de Peel (1200-1991)

### 1.5.1 Verdediging en representatie

De kastelen van Deurne hadden een dubbele functie: enerzijds hadden ze een defensieve functie, maar de representatieve was net zo belangrijk. Zeker bij de vroegste kastelen uit de vroege 14e eeuw of eerder, zoals het blokhuis op Ter Vloet en het blokhuis van de Leensel, zal de defensieve functie nog het grootst geweest zijn. Datzelfde geldt ook heel expliciet voor het blokhuis in Liessel uit de vroege 16e eeuw, onderdeel van een verdedigingslijn om de doorgang door de Peel af te sluiten. Voor de kastelen aan het Haageind is dat iets anders. Daar hebben we nadrukkelijk te maken met twee telgen uit het geslacht Van Doerne die zich tot de Brabantse elite hadden opgewerkt en dat ook wilden tonen. Het Klein Kasteel, gebouwd omstreeks 1370, was de opvolger van het blokhuis op Ter Vloet als woonverblijf van de heren van Deurne. De verplaatsing had mogelijk te maken met de beschikbaarheid van water voor de bouw van de watermolen, zo dicht op de Peelrandbreuk. Tegelijk kan het water de grachten van een representatief woongebouw hebben gevuld.



*Figuur 24. Het Groot Kasteel na de verwoesting van 1944 en vóór de consolidatie van 1952. Aan het muurwerk is duidelijk te herkennen van welke zijden er is gevuurd. Op de voorgrond is één van de arkeltoeren te herkennen. Een arkeltoeren ontspruit als het ware op een hoger niveau op de gevel (foto: Deurnewiki, collectie Heemkundekring Deurne).*

Het Groot Kasteel werd niet lang daarna, vóór 1396, gebouwd door een neef uit dezelfde familie. Daarbij trachtte men elkaar de loef af te steken: het Klein Kasteel kreeg een niet-functionerende pseudoweergang, het Groot Kasteel véél te grote arkeltoertjes (toertjes die op een hoger niveau uit de gevel ontspruiten) die kort na de bouw door steunberen ondersteund moesten worden. Dat alleen al laat zien dat deze toevoegingen eerder dienden om te pronken dan om mee te verdedigen. De dikte van de muren was bovendien ook maar beperkt van betekenis bij een aanval. Dat de kastelen wel strategisch lagen is uiteindelijk op 24 september 1944 alsnog gebleken, toen het Groot Kasteel helaas in een ruïne veranderde (figuur 24). Over het uiterlijk van het goed Stakenborch in het gehucht Veldheuvel tasten we nog in het duister, maar intrigerend is de latere aanduiding *casteele van Veltheuvel* in 1653.

## 1.5.2 Blokkade van routes: landweren en blokhuisen

### Vroege verdediging

De Peelgemeenten hadden al vanaf 13e eeuw te maken met rondtrekkende legerbenden, als gevolg van voortdurende conflicten tussen de hertog van Brabant en de graaf van Gelre tijdens de Gelderse Oorlogen. Uit deze tijd dateert ook het blokhuis van Liessel dat waarschijnlijk in opdracht van de heer van Asten werd gebouwd ter verdediging van de toegangsweg tot zijn heerlijkheid. In de opvolgende eeuwen volgen er nog vier oorlogen met de Geldersen. In januari 1504 werd Liessel in brand gestoken en geplunderd, in 1512 gevolgd door Bakel en Asten en een deel van Deurne, terwijl in andere dorpen vee werd gestolen en boeren werden gegijzeld.<sup>12</sup> Tot 1515 had Deurne maar liefst 29.547 gulden aan brandschatting moeten betalen, een voor die dagen enorm hoog bedrag. Daarmee was de brandschatting voor Deurne bijna even hoog als voor het hele kwartier Kempenland.

In 1516 gaf Karel V opdracht aan Everard, heer van Deurne en hoogschout van Den Bosch, tot de bouw van het blokhuis in Liessel, dat de belangrijke noord-zuid route moest verdedigen.<sup>13</sup> Een blokhuis diende als klein verdedigingswerk. Ze maakten vaak onderdeel uit van een groter systeem, zoals landweren. In Liessel sloot het blokhuis aan op een landweer aan weerszijden van de huidige Blokhuisweg. Een landweer bestond uit een verhoogd wallichaam met aan weerszijden een greppel of sloot, en afgeschermd met een palissade of doornige struiken, waarmee men een landstreek tegen roofzuchtige (leger)benden kon afschermen. De inwoners van Liessel zullen verplicht zijn geweest om de landweer te onderhouden (figuur 25).



Figuur 25. Reconstructie van de landweer bij Doonheide ten noorden van Gemert, die deels werd opgegraven (tekening Paul Becx).

<sup>12</sup> Adriaenssen 2007

<sup>13</sup> Spamer 2017

### ***De Tachtigjarige Oorlog (1568-1648)***

De Tachtigjarige Oorlog (1568 – 1648) heeft deze streek losgeweekt uit het oude hertogdom Brabant en tot onderdeel van Staats-Brabant gemaakt. De streek kwam terecht in een episode waarin min of meer de tactiek van de verbrande aarde werd toegepast, vooral in 1580-1587. Dorpen ontvolkten, velen stierven of trokken weg naar verre streken om niet terug te keren. Adriaenssen schat dat de bevolking in de Meierij toen 68,5% terugliep!<sup>14</sup> Gedurende de oorlog bleven Spaanse en Staatse troepen het land continu onveilig maken en zelfs na de verovering van Den Bosch in 1629 keerde de rust niet terug. Als we ons dan realiseren dat twee jaren op een rij de oogst verloren ging door hagel en dat drie jaar na de plunderingen een pestepidemie uitbrak, dan kunnen we ons voorstellen dat het leven in Deurne aan het einde van de Tachtigjarige Oorlog gepaard ging met grote zorgen. Het land bleef braak liggen of oogsten werden verbrand. Na deze diepe crisis moest er veel heropgebouwd worden en het is mogelijk dat daarbij gehuchten definitief verdwenen of een nieuwe vorm kregen. Wie echter meent dat met de Vrede van Munster van 1648 de vrede en rust was weer gekeerd, heeft het mis. Nog tot een eind in de 18e eeuw bleven bij tijd en wijle vreemde legerbenden de streek teisteren, gingen de dorpen gebukt onder de aflossing van in de oorlog aangegane leningen en werd zelfs de grens met de Zuidelijke Nederlanden diplomatiek betwist.

#### ***1.5.3 Deurne aan de grens***

##### ***Strijd aan de grens***

Wat nu een 'eenvoudige' provinciegrens is, namelijk die met Limburg, was eeuwenlang veel meer dan dat: een staatsgrens. Dat begon al tijdens de hierboven genoemde Gelderse tijd, toen er langs de weg tussen Liessel en de Heittrak versterkingen werden aangelegd om binnenvallende troepen uit het hertogdom Gelre te stoppen. Tijdens de Tachtigjarige Oorlog (1568-1648) was het huidige Nederlands-Limburg onderdeel van Spanje gebleven, wat werd bevestigd door de Vrede van Münster in 1648. De Spaanse Successieoorlog (1701-1713) bracht dit gebied onder Pruisisch bestuur. Pas in 1867 werd definitief geregeld dat wat toen inmiddels Limburg was gaan heten, volledig en definitief onderdeel van het Koninkrijk der Nederlanden zou zijn.

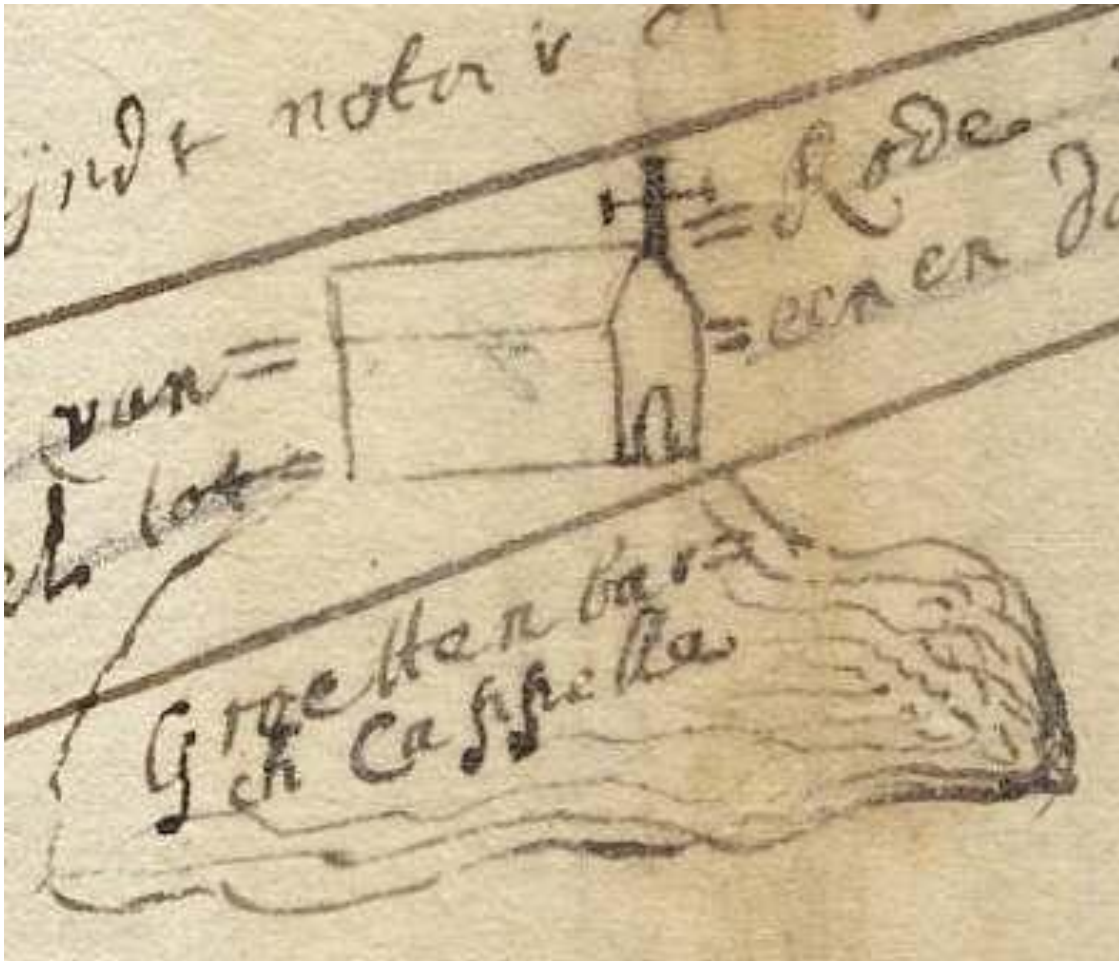
##### ***Kerken over de grens***

Deze sterk afwijkende staatkundige ontwikkeling betekende nogal wat voor het naburige Deurne. In de eerste plaats was 'Spaans-Gelre' een plek waar uitoefening van de roomse religie niet verboden was. Als gevolg van de Vrede van Münster waren alle kerkelijke bezittingen staatseigendom geworden, en mochten de roomsen niet meer in het openbaar hun religie belijden. Daarom werd op een hoge zandkop net over de grens een kapel ingericht, waar onder leiding van pastoor Gerard Jacobs de mis kon worden gevierd (figuur 26). Pas na 1672 waren de scherpe kantjes er vanaf en kon er weer in de verschillende kernen – Deurne, Liessel en Vlierden – missen worden gehouden, zij het nog meer dan 100 jaar in kerkschuren.

---

<sup>14</sup> Adriaenssen 2007





Figuur 26. De kapel op de Grotenberg, zoals weergegeven op een kaart uit 1670 (bron: Deurnewiki).

### **Financiële lasten**

Ook bracht de ligging aan de grens relatief onverwachte gevolgen met zich mee. Financiële lasten door de oorlogsvoering werden in 1702 en 1751 gedekt door de verkoop van woeste gronden uit de Deurnese gemeent aan particulieren.

### **Belgische onafhankelijkheid (1830-1839)**

Een kleine eeuw later, tijdens de onafhankelijkheidsstrijd van België, heeft er korte tijd een aarden schans langs de Langstraat gelegen, mogelijk om te bewaken of er troepen zouden binnentrekken. De provincie Limburg stond destijds aan Belgische zijde in het conflict.



### 1.5.4 De tijd van linies

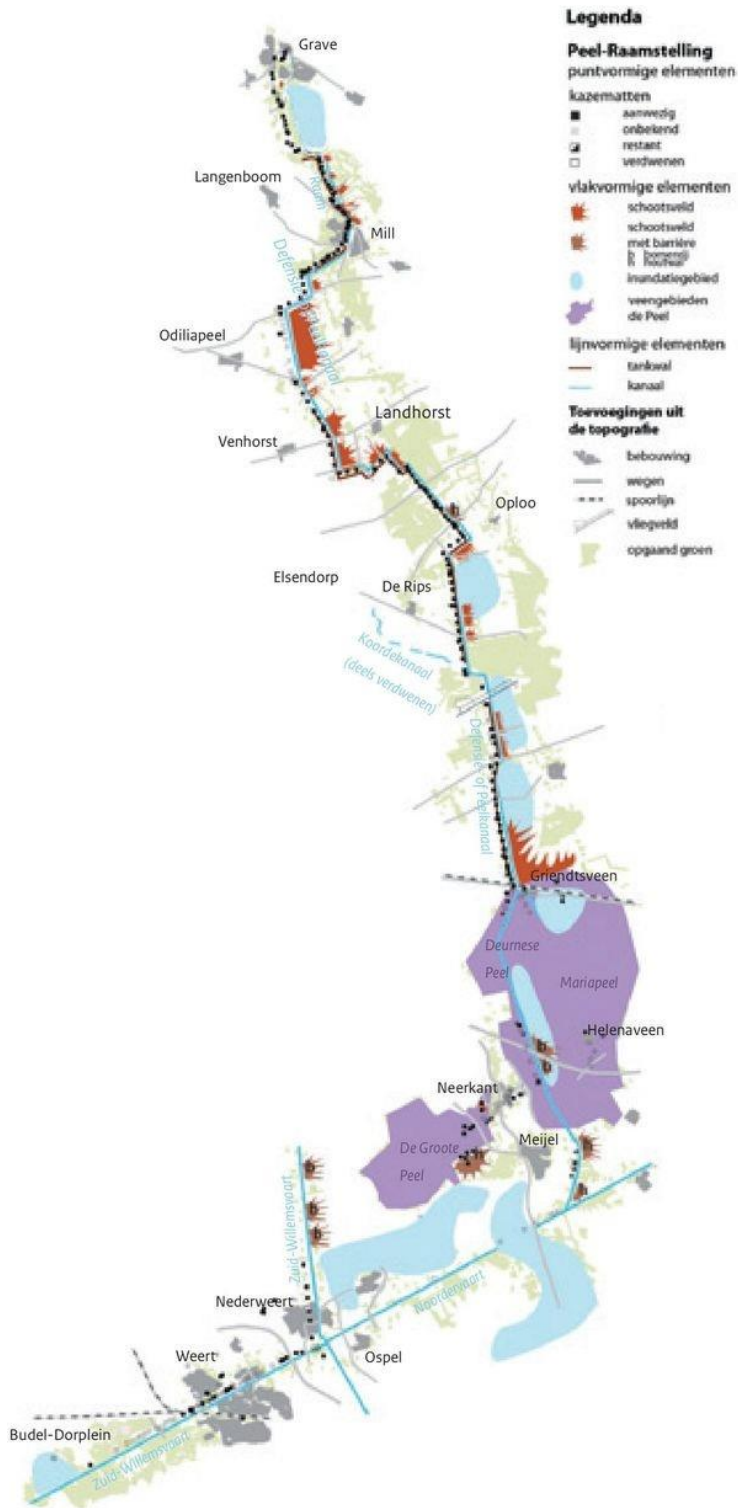
Met de ontwikkeling van de Republiek der Verenigde Nederlanden kwam ook de aanleg van grote (water)linies op gang. Bekende voorbeelden zijn de Oude en Nieuwe Hollandse Waterlinie, de Grebbelinie en de Stelling van Amsterdam. Tijdens de mobilisatie voorafgaand aan de Tweede Wereldoorlog werd een nieuwe linie, achter de Maaslinie, aangelegd om de opmars van troepen uit het oosten te vertragen. De linie bestond uit een watergang (Raam, Defensiekanaal) met daarachter kazematten (figuur 27 en figuur 28). Ook prikkeldraadversperringen en een vrij schootsveld hoorden bij de opzet van de linie, en de Peelmoerassen waren deel van de ondoordringbare structuur. Omdat de linie aan Belgische zijde echter niet verder liep, was de linie echter nooit in vol bedrijf.



*Figuur 27. De Peel-Raamstelling, met kazemat en rechts het Kanaal van Deurne (foto: RAAP, 8 april 2020).*

Al op 10 mei 1940 zelf werd de linie doorbroken, de gelegeerde militairen moesten vluchten. Een groot deel van de linie is behouden gebleven, een aantal onderdelen is beschermd monument. In en rond Deurne waren kampen ingericht om militairen in te kwartieren, hospitalen ingericht, etc. Vooral op plekken waar de linie zwak was, bij accessen (voor militairen problematische doorgangen) door de Peel, waren meer militairen gelegerd.

Tijdens het laatste jaar van de oorlog werd in de Peel zwaar gevochten. Met name Neerkant en Helenaveen en in mindere mate Liessel en Deurne dragen in de vorm van wederopbouwarchitectuur en ruïnes nog de littekens van die tijd.



Figuur 28. De Peel-Raamstelling (bron: De Peel-Raamstelling in stelling gebracht).

## 1.6 Boeren en turfsteken in Deurne: werken voor de kost (1200-heden)

### 1.6.1 Bouwen voor de boeren

#### ***Boeren in een hallehuis***

De vele in oorsprong middeleeuwse gehuchten in de gemeente Deurne vormen in veel gevallen nog steeds herkenbare historische ensembles in het landschap of binnen de jonge dorpsuitbreidingen van Deurne. Tegenwoordig zijn het vooral de in kleine groepjes of in wat dichtere bebouwingslinten gelegen boerderijen die het beeld van de oude gehuchten in leven houden. Mooie voorbeelden zijn de boerderijgroepen in Schouw, Molenhof en Belgeren en de lintbebouwingen van Voort en Kulert, Sommige van die boerderijen kunnen wat betreft de plek van het erf bogen op een zeer oude (middeleeuwse) oorsprong, andere zijn pas in de 19e of 20e eeuw nieuw gesticht. Van de middeleeuwse boerderijbouw is voor zover bekend bovengronds weinig behouden gebleven, maar het bodemarchief zal ongetwijfeld nog veel restanten bewaren. De oudste nog geheel of gedeeltelijk bestaande boerderijen hebben 17e- of 18e-eeuwse bouwresten. Het betreft in de regel boerderijen van het hallehuistype met middenlangsdeel, een in het oosten en delen van het zuiden van Nederland wijd verbreid type met vele plaatselijke variaties. Oude, op zijn minst 18e-eeuwse voorbeelden zijn Belgerenseweg 3 en Hazeldonkseweg 11 in Vlierden, Kerkeindseweg 5 en Oude Stappad 10 in Deurne (figuur 29) en Leensel 13. De vaak wat eigenzinnige ligging van deze boerderijen ten opzichte van het huidige wegenpatroon verwijst vaak naar de vroegere wegenloop, de inrichting van de erven en de ligging van de bouw- en weidegronden in het verleden.

#### ***Landbouwkundige vernieuwingen: de langgevelboerderij***

In grote delen van Noord-Brabant ontwikkelde zich uit de hallehuisboerderij in de 18e eeuw de langgevelboerderij, waarbij de langgerekte hoofdvorm van het hallehuis in essentie herkenbaar bleef. De belangrijke woon- en bedrijfsingangen concentreerden zich echter niet meer in de kopgevels, maar in één van de langsgevels. Woon- en bedrijfsgedeelte bevonden zich niet langer achter elkaar maar naast elkaar. Hier en daar zijn in oude langgevelboerderijen fragmenten van een ouder hallehuis behouden gebleven, maar de meeste langgevelboerderijen werden als “nieuwbouw” gerealiseerd. De gemeente Deurne bevat nog vele voorbeelden uit de 19e en vroege 20e eeuw, waarbij in de opzet, de constructiewijze, de detaillering en het materiaalgebruik de verdere ontwikkeling van het type is te volgen. De oudste voorbeelden staan vooral in de gehuchten. De traditioneel-ambachtelijke bouwwijze maakte gedurende de eerste helft van de 20e eeuw langzaam aan plaats voor meer eigentijdse constructie- en materiaaltoepassingen en stijlkenmerken. In het bijzonder de traditionalistische vormtaal van de Delftse school was in het late interbellum en in vroege naoorlogse periode bijzonder geliefd. De in het kader van de wederopbouw herstelde of vernieuwde boerderijen zijn alle in deze traditionalistische bouwtrant gebouwd en vormen zo een goed herkenbare groep.





*Figuur 29. Een zeldzaam voorbeeld van een hallehuisboerderij: Oude Stappad 10 (foto: RAAP, 8 april 2020).*

Een markant kenmerk van de meeste langgevelboerderijen is hun oriëntatie evenwijdig aan de openbare weg, met alle relevante gevelopeningen gericht op de weg. De oudere hallehuizen lagen veelal met de deelingang in de korte gevel gericht op de openbare weg.

### ***Boeren in de moderne tijd***

In de loop van de jaren 50 en 60 moderniseerde de boerderijbouw verder. Woon- en bedrijfsruimte werden van elkaar gescheiden. Soms werd een bijna geheel vrijstaand woonhuis alleen nog met een verbindingslid gekoppeld aan een grote veeschuur, maar ook geheel vrijstaande woningen komen voor. Deze hebben vaak de opzet van een burgermanswoning of een bungalow. Door de splitsing van gebouwen, de gestage uitbreiding van de erven met aparte veestallen en andere bijgebouwen en door de bouw van particuliere woningen kregen veel oude gehuchten een heel ander aanzien.

### ***Arbeiderswoningen in het buitengebied***

Niet alle gehuchten in de gemeente Deurne hebben zo'n oude oorsprong. In de ontginningen en elders bij de uitbreiding van het landbouwareaal werden nieuwe boerderijen gesticht, die in kleine groepen weer nieuwe gehuchten over buurtschapjes gingen vormen. Een opmerkelijk voorbeeld van een 20e-eeuws "gehucht" is Pannenschop, waar de woningbouwvereniging "Bergopwaarts" in 1921 midden in buitengebied zes dubbele woningen bouwde, bestemd voor grote arbeidersgezinnen.

## **1.6.2 Het gemengde bedrijf op de zandgronden**

De oudste nog bestaande landschappen in de gemeente Deurne zijn die van de middeleeuwse ontginningen op de zandgronden. Deze ontginningen bestonden uit de akkers op de hogere



dekzandruggen en wei- en hoilanden in de beekdalen. De woeste broek- en heidegebieden werden voor allerlei andere, minder intensieve agrarische activiteiten gebruikt, zoals het kweken van vis, het graven naar leem en het rapen van strooisel voor in de stal. Naarmate de landbouw in de late middeleeuwen steeds intensiever werd, kwamen daar het steken van plaggen in de beekdalen en op de heide nog bij.

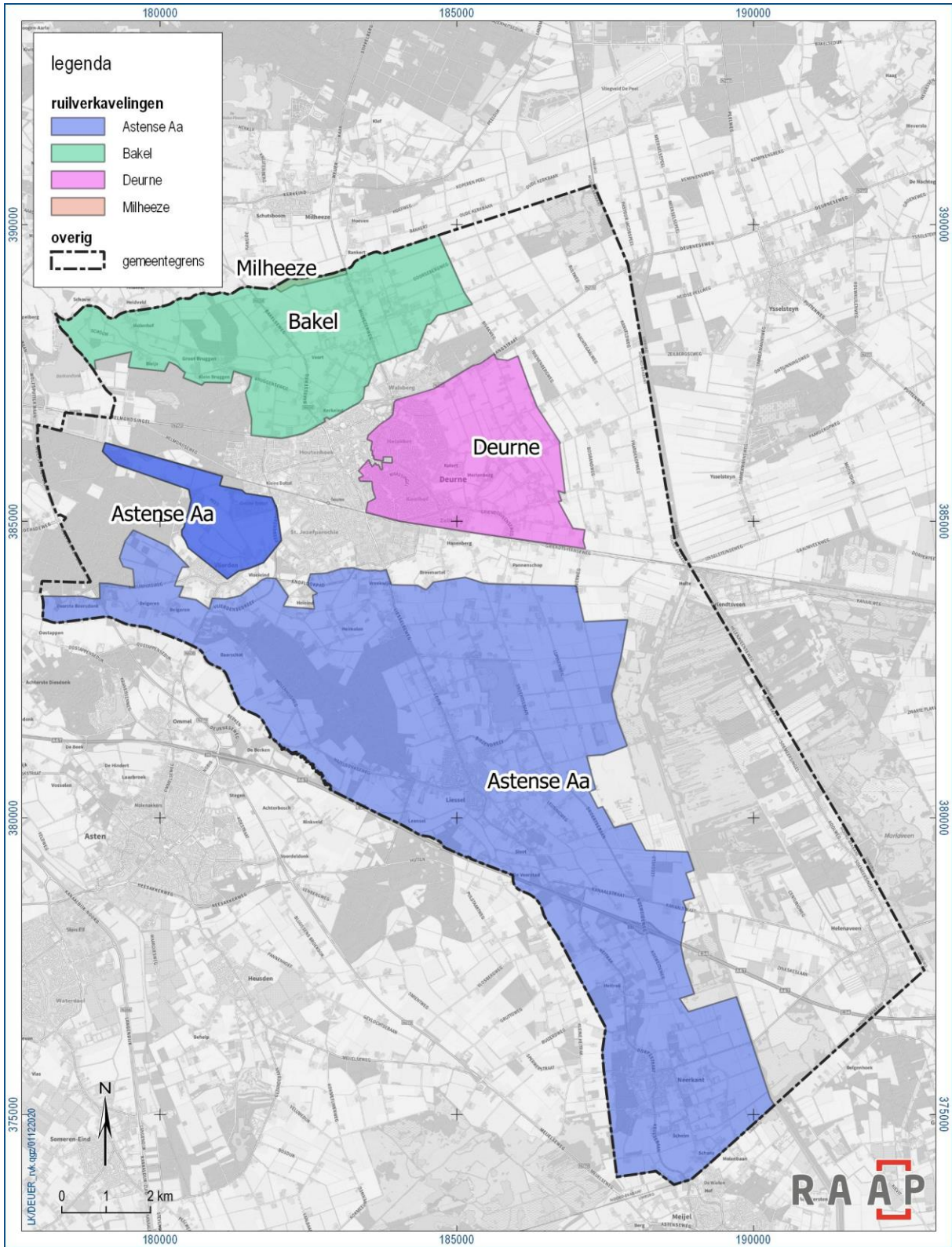
De grootste aaneengesloten akkercomplexen waren de grote akkers van Deurne, Liessel en Vlierden. Ze waren vrijwel volledig open en kenden geen zichtbare perceelsgrenzen. De boeren die er stukjes land bezaten, maakten afspraken over de teelten. Door vererving werden de percelen door de eeuwen heen steeds kleiner. Over de akkers liepen vaak oude wegen, die soms terug gingen op wegen van vóór de grootschalige ontginningen. In Liessel en Vlierden zijn nog grote stukken open akker te vinden, in Deurne zijn ze na de oorlog vrijwel volledig volgebouwd. Alleen aan de noordzijde (Vloeiakker) en nabij de Breemortel (Deurnese Akker) zijn nog stukken te vinden.

Langs de verschillende beekdalen lagen 'parelsnoeren' van kleinere dekzandruggen, waarop akkers werden aangelegd. Ook langs deze dekzandruggen lagen kleine gehuchten of solitaire boerderijen. Door de heel gestructureerde opbouw van het landschap is het landschap hier nog goed te 'lezen'. Vaak is de gehele of een deel van de dwarsdoorsnede van beek, beekdal, gehucht, akkers en bos (op de vroegere heide) nog in één oogopslag herkenbaar (figuur 31).

De beekdalen werden vanaf de late middeleeuwen steeds intensiever en vooral individueel gebruikt. Stukken werden verkaveld en door individuele boeren in gebruik genomen. In het oosten van het Deurnese zandgebied hadden ze het karakter van kleine stroompjes die uit drassige gebieden of de Peel ontsprongen, terwijl naar het noordwesten toe de dalen steeds breder en de beek steeds groter werd. Dat kwam bij de Schouw bij elkaar in een groot beekdal, waar Oude Aa, Kaweise Loop en Bakelse Aa (Vlier) bij elkaar kwamen. Vooral deze gebieden werden tijdens de ruilverkavelingen van de 20e eeuw sterk aangepakt, waardoor het oude karakter van deze beekdalen bijna nergens meer te vinden is. Alleen bij de Astense Aa is daarvan nog het nodige te herkennen, al is daar onder meer door bewuste ontwerpkeuzes tijdens de ruilverkaveling op sommige plekken veel meer bos langs de beek dan voorheen. Op andere plekken is het beekdal juist grootschaliger geworden, maar met duidelijke groenstructuren daaromheen, als ware het een Engels landschapspark. Landschapsplannen hebben daar hun duidelijk ontwerpstempel achtergelaten.<sup>15</sup> We vinden er plaatselijk nog relictten van houtsingels (figuur 32).

---

<sup>15</sup> Documentatie H. van Blerck (Rhenen).



Figuur 30. Ruilverkavelingen op het grondgebied van de gemeente Deurne. De ruilverkaveling Milheeze is nadien in de ruilverkaveling Bakel 'overgedaan'.





*Figuur 31. Op de Hoeven in Vlierden is de gradiënt van het landschap nog goed te herkennen, met links het bos, daarvoor de akker, en rechts de weg die de boerderijen met elkaar verbond (foto: RAAP, 8 april 2020).*



*Figuur 32. Een sterker aangepakt stuk van het beekdal van de Astense Aa, tussen de Voorste Beersdonk (links) en Oostappen (rechts) (foto: RAAP, 8 april 2020).*

### 1.6.3 Kleine boeren

In de laatste eeuwen was het aantal kleine boeren in Deurne groot. Door de grote gezinnen waren er weinig mogelijkheden om allemaal een eigen agrarisch bedrijf van voldoende omvang te beginnen. Dit werd opgelost door de ouderlijke boerderij te splitsen of door een nieuw bedrijf te beginnen op grond die uit de gemeent was aangekocht. Uiteindelijk leidde dat ertoe, dat oorspronkelijke solitaire hoeven als de Grote Bottel uitgroeiden tot kleine of grotere gehuchten, maar ook dat er aan de randen van gehuchten concentraties van kleinere boerderijtjes op nieuwe ontginningen ontstonden. Fraaie voorbeelden van deze oudere, grootschalige ontginningen met boerderijtjes vinden we in de Walsberg langs de Voortseweg (figuur 33) en rondom en ten oosten van de Milhezerweg, en in de Zeilberg op het Riet, de Merlenberg en de Voorpeel. Ze dateren vooral uit de 18e en 19e eeuw.



*Figuur 33. Een klein particulier boerderijtje uit de 19e eeuw, Voortseweg 20, in 1977. Het staat er nog, maar in de tuin ernaast is een nieuw woonhuis gebouwd (foto: Deurnewiki, collectie Peter Vink).*

### 1.6.4 Gemeentelijke ontginningen

In de 19e eeuw was de gemeente Deurne verantwoordelijk voor een aantal belangrijke ontginningen in de gemeente. Dat waren niet alleen de verveningen, waarop we zo meteen nog terugkomen, maar ook kleinschalige en grootschalige ontginningen van de heide. Kleinschalige voorbeelden vinden we langs de Vlierdenseweg (figuur 34) en op het Heieind, waar de gemeente Deurne landerijen ontgon en pachtboerderijtjes liet bouwen voor kleine boeren en veenarbeiders. Niet zelden werden ze na één of enkele decennia aan de zittende pachters verkocht. In de vroege 20e eeuw zette dit proces zich voort in de activiteiten van de particuliere organisaties Woningbouwvereniging Deurne (1914) en RK Woningbouwvereniging Bergopwaarts (1920).

Later ontwikkelde de gemeente Deurne ook veel grootschaliger projecten. Een groot deel van de grootschalige heideontginningen ten oosten van de lijn Riet-Voorpeel-Snoertsebaan-Vuurlinie is in opdracht van de gemeente Deurne in ontginning gebracht. Daarop werden pachtboerderijen gebouwd. Voorbeelden zijn De Nachtegaal (1918), De Trienenberg (1920), de Sint-Benedictushoeve aan de Vinkenweg (1921) en de ontginningsboerderijen aan de Snoertsebaan (1922-1923).



Tot de gemeentelijke ontginningen behoorden ook de uitgestrekte gemeentebossen, die in opdracht van de gemeente door Staatsbosbeheer werden ontgonnen en in de 20e eeuw mede tot recreatiegebieden uitgroeiden.



*Figuur 34. Een arbeidersechtpaar met hun dochter voor een (voormalig) gemeentelijk pachtboerderijtje aan de Vlierdenseweg, 1930 (foto: collectie auteur).*

### **1.6.5 Veenkolonien en verveningen**

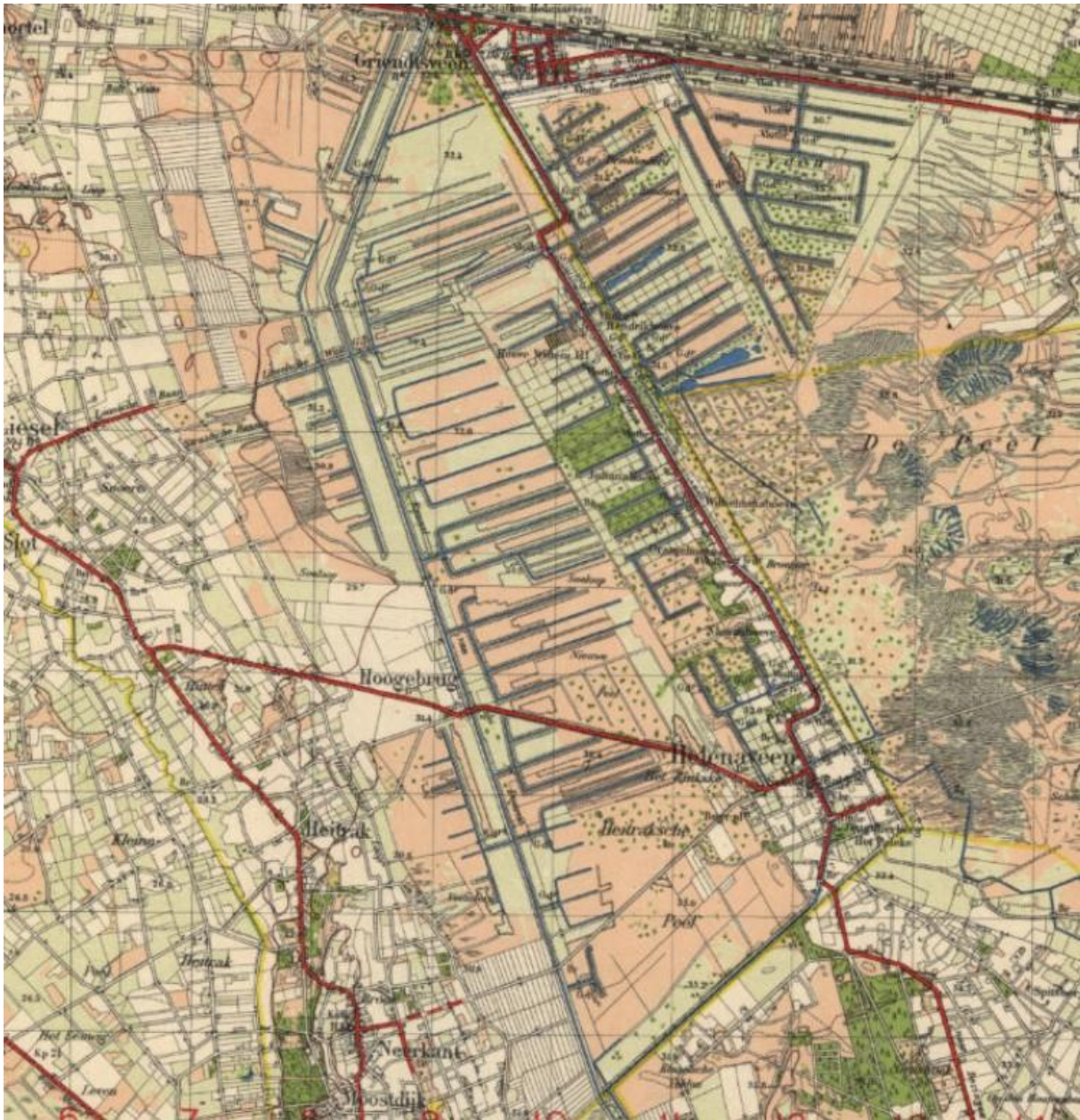
Eeuwenlang was de Peel gebruikt voor het kleinschalig steken van turf voor het verwarmen van de huizen in en rond de Peel. Nadat eerder al in andere delen van het land grootschalig turf was gewonnen, was die eer in 1852 voor Deurne weggelegd. In 1853 kochten de broers Van de Griendt 610 hectare Peel voor f 48.828,- van de gemeente Deurne. De door hen opgerichte Maatschappij

Helenaveen was verantwoordelijk voor de stichting van het dorp en de aanleg van de Helenavaart met de daaraan verbonden wijken (figuur 35).

Toen de gemeente Deurne zag welke winsten de maatschappij met haar activiteiten maakte, zette zij ook zelfstandig stappen in de veenderij. Omdat Deurne en de Mij Helenaveen het niet eens konden worden over het gebruik van het kanaal, werd voor het transport van de gewonnen turf een parallel kanaal aangelegd, het Kanaal van Deurne. De weg van Liessel naar Helenaveen liep via een hoge brug over het kanaal. Zo konden de schepen eenvoudig onder de brug doorvaren. Deurne liet met het verdiende geld onder meer haar nieuwe raadhuis (1895) bouwen (figuur 36).

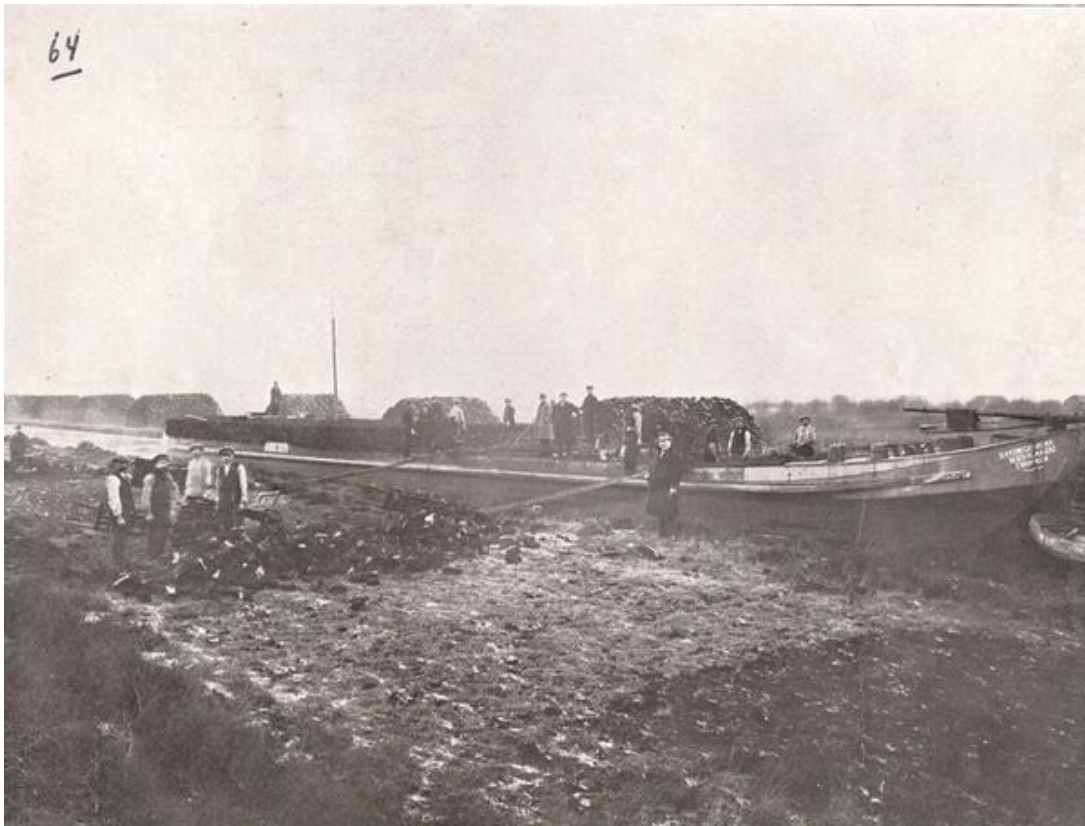
Waar Van de Griendt een eigen dorp stichtte voor zijn arbeiders, gebeurde dat in het veenbedrijf van de gemeente Deurne niet. Wél hadden zij een industriële locatie voor de verwerking van de turf, aan de spoorlijn (figuur 37). Daartoe nam zij een commerciële fabriek van de firma Steegh en Esser over. Eenzelfde soort fabriek had de Maatschappij Helenaveen in het dorp. De eerste was echter de firma Fedor Wolff & Co., die aan het spoor al in 1883 startte en tot 1903 bestond.

Toen de vervening van de Maatschappij Helenaveen afliep werd een nieuwe vorm van bestaan gevonden in de land- en tuinbouw op de afgeveende gronden. Dat ontwikkelde zich van vollegrondsteelt tot de teelt in kassen, die ook nu nog in en rond het dorp te vinden zijn. Daarnaast werden er meerdere grote agrarische bedrijven gesticht: de Koningshoeven. In de veengebieden van de gemeente Deurne werd nog tot in de jaren 70 van de vorige eeuw door de N.V. Gebroeders Minke turf voor de bereiding van potgrond gewonnen. Natuur en recreatie zijn inmiddels belangrijke functies van het gebied; ze leunen deels op de ontstane erfgoedkwaliteiten.



Figuur 35. Kanalen- en wijkenpatroon van de Peel in ontwikkeling (vroeg 20e eeuw).





Figuur 36. Een turfaak in het Kanaal van Deurne (foto: Deurnewiki, collectie gemeente Deurne).



Figuur 37. De turfstrooiselfabriek van de gemeente Deurne (foto: Deurnewiki, collectie gemeente Deurne).



## 1.7 Rooms en stedelijk Deurne: het dorp krijgt stadse trekken (1800-heden)

### 1.7.1 Oude dorpskernen

#### *Deurne, Zeilberg en Walsberg*

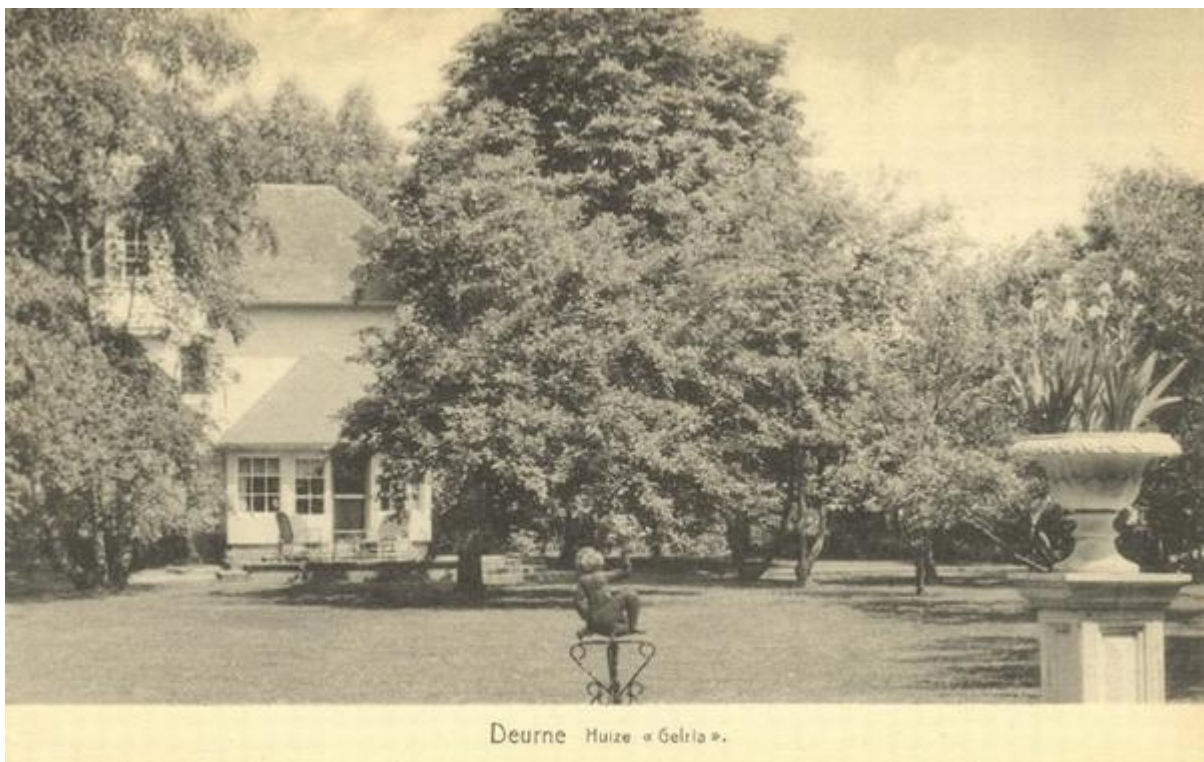
Het huidige dorpsgebied van Deurne is in feite een samenstelling van het oorspronkelijke dorp Deurne en de later binnen de dorpsuitbreidingen opgenomen kerkdorpen Zeilberg en Walsberg, en gehuchten als Grote en Kleine Bottel, Vreekwijk, Veldheuvel, Derp en Haageind. Tot ver in de 19e eeuw onderscheidde het kerkdorp Deurne zich van de omliggende kerkdorpen en gehuchten door zijn strategische ligging op een knooppunt van in alle windrichtingen uitwaaiende wegen (radialen) naar gehuchten en turfputten. Ook viel Deurne op door zijn grotere omvang en de aanwezigheid van enkele belangrijke centrumfuncties: het raadhuis, het centraal gelegen *Marktveld*, waarop jaarmarkten werden gehouden, en betrekkelijk veel horeca. Ook vond men in het dorp een school, enige winkels en verschillende korenmolens en andere bedrijvigheid. Pas na 1850, toen de veenontginningen goed in gang waren gezet, enige industrialisatie opkwam en het dorp beter bereikbaar werd door verbetering van de wegen, begon Deurne licht te groeien. Het dorp raakte definitief uit het isolement door de aansluiting in 1866 op het spoorwegnet (spoorlijn Eindhoven-Venlo). De spoorlijn en het station werden op ongeveer 1 kilometer afstand van de dorpskern aangelegd. Het tussenliggende gebied kwam daardoor in beeld voor de uitbreiding van het oude dorp. In eerste instantie ontstond er lintbebouwing langs de belangrijkste verbindingsweg tussen dorp en station, de oude weg naar Vlierden (figuur 38).

Die werd omgedoopt tot "Spoorstraat", later "Stationsstraat". Zoals in veel andere steden en dorpen werd de Stationsstraat een levendige straat, die veel aantrekkingskracht uitoefende op horecaondernemers, winkeliers en andere neringdoenden. Ook was het een aantrekkelijke locatie voor de bouw van representatieve huizen voor de welgestelde klasse. Het in de oude dorpskom liggende deel van de Stationsstraat groeide uit tot de belangrijkste winkelstraat in het dorp. Ten oosten van het "stationsgebied" kreeg de oude weg naar Liessel vanaf deze periode een steeds dichtere lintbebouwing. Langs het bestaande netwerk van akker- en landweggetjes tussen Stationsstraat en Oude Liesselseweg kwamen ook steeds meer huizen te staan. Een van die oude paden werd al vroeg verhard en kwam kort na 1900 in beeld als representatieve villalaan (Stationslaan). Zo ontstond nabij het Stationsplein een heuse Stationsbuurt van enige allure (Stationsplein, Stationslaan, begin Romeinstraat) (figuur 39).

Een ontwikkeling die daar geografisch buiten viel was die van De Wieger, gebouwd in opdracht van arts Hendrik Wiegersma en in 1923 opgeleverd. Het bospark dat daarbij werd aangelegd en nog altijd bestaat ontstond midden op de Deurnese Akker. Bij De Wieger raken we nog aan een ander, meer immaterieel thema: Deurne als kunstenaarsdorp. Deurne was niet zozeer een kunstenaarskolonie, maar meer een trefpunt van de kunstwereld dat zich op De Wieger concentreerde. Slechts enkele kunstenaars van bovenregionale betekenis woonden ook daadwerkelijk in Deurne – we denken aan Otto van Rees (Klein Kasteel) en de genoemde Hendrik Wiegersma met zijn zonen.



Figuur 38. De vroegste lintbebouwing langs de Stationsstraat, in het deel nabij de Markt, circa 1915 (bron: collectie Toon Blux).

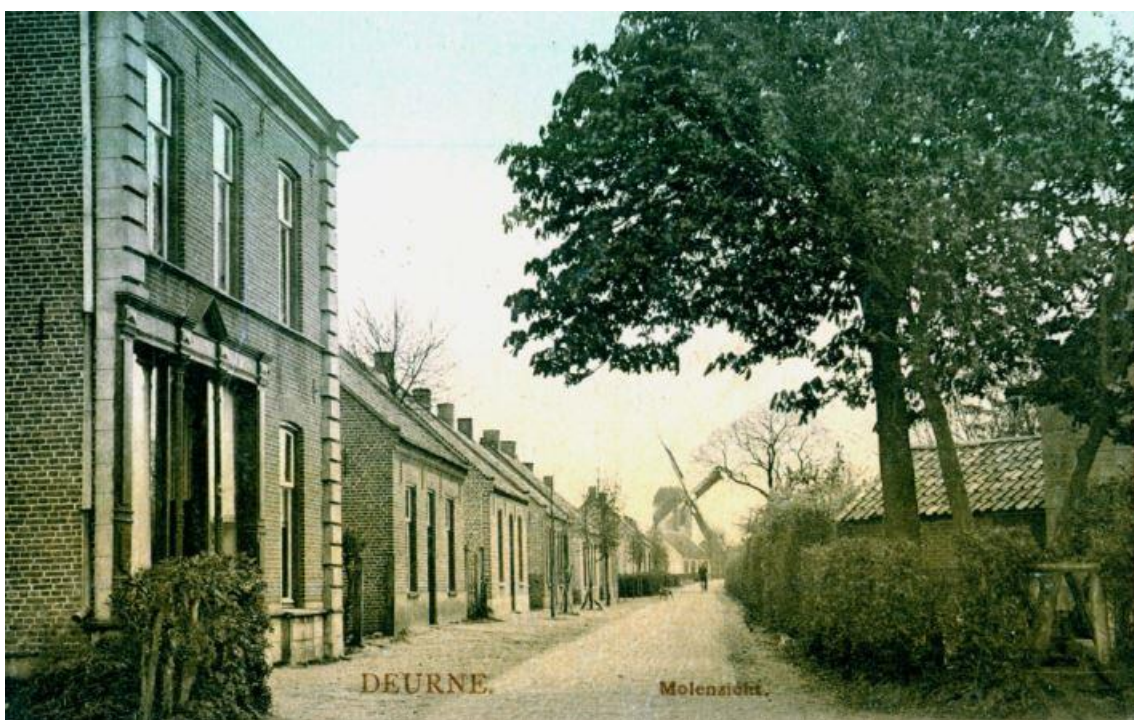


Figuur 39. Eén van de villa's in de stationsbuurt: Villa Gelria, 1959 (bron: Deurnewiki, collectie gemeente Deurne).

## 'Gidsfossielen'



De groeiende kern van Deurne heeft de nodige historische gehuchten ‘opgeslokt’. Toch kunnen we, als we erop letten, veel van die gehuchten nog wel herkennen aan wat we ‘gidsfossielen’ noemen: karakteristieke, oude tot zeer oude bebouwing, die laat zien dat hier te midden van alle moderniteit iets bijzonders aan de hand is. Voorbeelden zijn de boerderij Grote Bottel 10 (rijksmonument), relict van de buurtschap Grote Bottel, het pand Fabrikstraat 39-41, laatste relict van het middeleeuwse gehucht Veldheuvel, de huizen aan de Muggenhoek die wijzen op het oude Secretarisdijkje naar Bakel waaraan ze liggen, en natuurlijk het fraaie Vreekwijk. In de kleine kernen speelt dat iets minder, maar we zien dat tot op zekere hoogte nog wel in het Loon in Liessel en aan het begin van Belgeren in de kern van Vlierden, waar boerderijenconcentraties in de bebouwde kom staan.



*Figuur 40. Aan de linkerkzijde van de Lindenlaan zijn de arbeiderswoningen zichtbaar. Op de achtergrond de oude molen (bron: Deurnewiki, collectie Jan Snijders).*

Rond 1900 begon de centrumfunctie van het welvarende Deurne steeds meer in het oog te springen. De vergrote Markt kreeg kleinstedelijke kenmerken door de bouw van het fraaie nieuwe raadhuis (1895-1896) en postkantoor (1908). De oude Willibrorduskerk was in de jaren 1881-1884 al omgebouwd tot een imposante dorpskerk, die de grote ambities van het dorp representeerde. Nabij stonden onder meer het grote Huize Sint-Joseph, een liefdehuis met gasthuis en kapel (gesloopt in 1971) van de Zusters Franciscanessen, en een Sint-Willibrordusgesticht (Fraterhuis) met school van de Fraters van Tilburg. Nieuwe huizen werden echter nog vooral langs de bestaande uitvalswegen gebouwd. De Helmondseweg, Haageind, Visser, Molenstraat, (Oude) Martinetstraat en Stationsstraat kregen zo hun karakteristieke lintbebouwing, met nabij het centrum vaak zelfs een aaneengesloten bebouwing. Ook werd gebouwd langs enkele oudere akkerpaden. Een mooi nog bestaand voorbeeld daarvan is de lange rij arbeiderswoningen die vanaf 1890-1900 langs de Lindenlaan werd gebouwd (figuur 40). De dorpsuitbreiding langs de bestaande linten zorgde er voor dat Deurne tot ver in de 20e eeuw een sterke connectie bleef houden met het omringende agrarische gebied dat met akkers, weiden en moestuinen tot diep in de kern doordrong. Rond 1950 was dit beeld nog gaaf aanwezig. Tussen de radialen werden vaak al bestaande verbindingswegen- en weggetjes of oudere doorgaande wegen opgewarderd tot nieuwe straten en bebouwd, zoals de Heuvelstraat en de Burgemeester van Beekstraat.

Opmerkelijk is dat de eerste geplande dorpsuitbreiding op relatief grote afstand van de oude dorpskern plaats vond, en wel ten zuiden van de spoorlijn. Hier lagen vanouds gehuchten als Grote Bottel, Vloeiend en Veldheuvel. In 1905 was direct ten zuiden van het spoor, aan de weg naar Vlierden, de steenfabriek Van Daal-Goossens gesticht. Enkele jaren eerder was een steenfabriek gebouwd aan de rand van de Derpsche Heide, Willems-De Koning. De steenfabrieken werden van leem voorzien via een smalspoor, de Decauvillebaan, die rond 1900 langs een bestaand pad langs de Derpsche Heide was aangelegd. Langs het traject van de smalspoorbaan, die uiteindelijk ook het veld moest ruimen, werd de kerk van de Sint-Jozefparochie gesticht, de kern van Deurnes eerste vooroorlogse uitbreiding. De eerste aanzet tot de ontwikkeling van een woonwijk was de bouw van een aantal arbeiderswoningen langs de weg naar Vlierden, aan de rand van de Derpsche Heide door Woningbouwvereniging Deurne in 1918. Begin jaren 20 werden nog meer arbeiderswoningen gebouwd, onder meer aan de nieuw aangelegde Beukenstraat. In 1919 werd de eerste steen gelegd voor de nieuwe Sint-Jozefkerk. De nieuwe parochie kreeg verder een eigen kerkhof, een klooster en een jongens- en meisjesschool.



### **Vlierden**

De huidige dorpskern van Vlierden is relatief jong. Ze ontstond pas in de tweede helft van de 18e eeuw, westelijk van een oudere nederzetting bij de Vlierdense kapel. De nieuwe kernvorming kwam op gang na de oprichting van een schuurkerk (eind 17e eeuw), een raadhuisje in 1767 en een pastorie aan de tegenwoordige Pastoriestraat. In 1845 werd de huidige kerk gebouwd. Aan het einde van de 19e eeuw bestond het dorp in feite uit een aantal bebouwingsclusters: een bebouwingslint langs de Pastoriestraat-Vlierdenseweg (figuur 41), groepen boerderijen aan het Schooteind en aan het begin van de Belgerenseweg. Het op Deurnes grondgebied liggende Vloeieind ging over in de bebouwing bij de oude kapel van Vlierden. In de eerste helft van de 20e eeuw verdichtte de lintbebouwing zich zeer geleidelijk en groeiden de bebouwingsclusters langzaam aaneen. Het lintdorp met de verschillende aftakkingen bleef nog lang deze structuur behouden.



*Figuur 41. De Pastoriestraat in Vlierden, rond 1980 (bron: Deurnewiki, collectie Gemeente Deurne).*

### **Liessel**

Liessel ontstond op een dekzandrug bij een kapel, die dienst deed voor de gelovigen van enkele omliggende gehuchten (onder andere Loon). Langs de weg naar Loon ontwikkelde zich in de loop van de 19e eeuw een tamelijk dicht bebouwingslint. Tegen het einde van de 19e eeuw ontstond bij de kerk een klein knooppunt door de aanleg van een nieuwe weg in westelijke richting, die na verharding begin 20e eeuw een belangrijke verbinding ging vormen naar Leensel en verder naar Asten. Ook aan deze nieuwe weg (tegenwoordig Monseigneur Berkvensstraat) ontstond lintbebouwing. De oude kerk vormde tot 1903 een markant herkenningspunt aan de wegsplitsing. Na de oprichting van een nieuwe kerk aan de Hoofdstraat (figuur 42) werd de oude kerk gesloopt. Op enige afstand van de kern vormden zich kleine bebouwingsclusters, zoals bij de korenmolen en de zuivelfabriek ten noordwesten van Liessel. In 1921 kwam een tweede knooppunt in de dorpsstructuur tot stand met de aanleg en opening van de tramlijn Deurne-Roermond, die ten zuiden van Liessel een klein emplacement kreeg. Daarnaast werd de hier aantakende Loonschebaan (nu: Eikenlaan) verhard.



*Figuur 42. De Schoolstraat in Liessel, met op de achtergrond de spits van de Willibrorduskerk, voor de Tweede Wereldoorlog (bron: Deurnewiki, collectie Gemeente Deurne).*

### **Helenaveen**

Helenaveen is een veenkoloniaal lintdorp dat in het derde kwart van de 19e eeuw werd gesticht in de gelijknamige ontginning van de door Jan van de Griendt en co aangekochte veengronden. Vlakbij de aansluiting van de weg naar Liessel (Oude Peelstraat) op de lange weg langs de Helenavaart (Soemeersingel, Helenastraat) werd in 1857 een Rooms-Katholieke kerk gesticht. Dit was eerst een noodkerk, pas in 1878 kon worden begonnen aan de bouw van een nieuwe kerk met pastorie. Bij de scherpe bocht in de vaart kregen de Protestanten in Helenaveen in 1867 een eigen kerk. In de loop van de 19e en vroege 20e eeuw raakte het lint tussen de kerken wat dichter bebouwd en ook elders langs de vaart, nabij de brug in de Geldersestraat en bij de rond 1881 gestichte turfstrooiselfabriek ontstonden kleine bebouwingsconcentraties. Bij de noodkerk lag een kleine begraafplaats. Later werd in de buurt van het huidige Hannes Joostenplein een nieuwe begraafplaats gesticht. In 1889 schonk de gemeente Deurne aan de katholieken van Helenaveen een perceel aan de westzijde van de concessiegrens (Aardbeiweg), dat bestemd werd tot nieuwe begraafplaats. Even verderop werd in 1899 ook een nieuwe protestantse begraafplaats aangelegd. De Hovenierstraat, die van het dorpslint naar de concessiegrens leidde, werd gebruikt voor de lijkstoeten en kreeg in de volksmond de naam "Kerkhoflaantje". De groei van Helenaveen was in de eerste helft van de 20e eeuw bescheiden en bestond voornamelijk uit het verder verdichten van het bebouwingslint langs de vaart. In 1944 werden de Rooms-Katholieke kerk, de pastorie en het klooster verwoest. Bij de herbouw van de kerk rond 1950-1951 werd ten noorden van het nieuwe gebouw een openbaar plein met plantsoen ontworpen, het Hannes Joostenplein (figuur 43).

### **Neerkant**

Neerkant ontwikkelde zich als wegdorp langs de "oude weg" door de Peel. Rond 1900 bestond de nederzetting uit een losse lintbebouwing met enkele kleine clusters (gehuchten), vooral bij aansluitingen van secundaire wegen op de hoofdweg (Broek, Neerkant, Moostdijk). De kernvorming werd vanaf 1890 sterk bevorderd door de stichting van een zelfstandige parochie en de bouw van de Sint-Willibrorduskerk (1891) en het Sint-Vincentiusklooster. In 1887 was al een schooltje gesticht. Langs de huidige Dorpsstraat groeiden de gehuchten vanaf dan langzaam aan elkaar tot een bebouwingslint. Een stoomgraanmolen en een windgraanmolen zorgden voor bedrijvigheid. Ook werd in 1906 een Coöperatieve Stoomzuivelfabriek (Sint-Willibrordus) gesticht. Ook Neerkant werd in de Tweede Wereldoorlog zwaar getroffen. De uit 1891 daterende Willibrorduskerk ging verloren. Tot 1957 maakte men gebruik van een noodkerk. De nieuwe kerk, naar ontwerp van architect Jos Deltrap, werd in dat jaar ingewijd. De nieuwe kerk kwam te staan aan een langgerekte driehoekige pleinruimte met plantsoenen, waarvoor het beloop van de Dorpsstraat enigszins werd verlegd (figuur 44).





*Figuur 43. Het Hannes Joostenplein in Helenaveen, met de karakteristieke kiepkarren (foto: RAAP, 8 april 2020).*



*Figuur 44. Het plein in Neerkant met de kenmerkende kerk en daarvoor de opgemetselde resten van de vooroorlogse kerk (foto: RAAP, 8 april 2020).*

### 1.7.2 *Het Rijke Roomse leven*

Tot ver in de vorige eeuw was de Rooms-Katholieke geloofsbeleving een sterk bepalende factor in het dagelijkse leven in de gemeente Deurne. Niet alleen speelden de parochies met hun kerken en pastorale werken een grote rol, ook onderwijs, zieken- en bejaardenzorg werden veelal door religieuze instellingen geleverd. Christelijke (waaronder specifiek katholieke) feestdagen, de wekelijkse en andere speciale missen leidden de parochianen door het jaar heen en ook het verenigingsleven had vaak een uitgesproken Rooms-Katholieke signatuur. Denk aan de lokale muziek- en zangverenigingen, de Rooms-Katholieke werkliedenverenigingen van Deurne en Liessel, de Jonge Boerenstandvereniging Liessel en de vele sportverenigingen. Belangrijke momenten in het leven van de gelovigen werden gemarkeerd door de sacramenten, die tot kerkbezoek of nauw contact met de plaatselijke geestelijken leidden.

Met de katholieke emancipatie en de groeiende parochies kwam er vooral in de tweede helft van 19e eeuw behoefte aan grotere en fraaiere kerkgebouwen. In Deurne kreeg de oude Sint-Willibrorduskerk in 1881-1884 naar ontwerp van Pierre Cuypers een facelift. In 1882 werd in Helenaveen een nieuwe Sint-Willibrorduskerk gebouwd in neogotische stijl. Nadat Liessel een zelfstandige parochie was geworden werd in 1891 een nieuwe kerk in gebruik genomen, ook al gewijd aan Sint-Willibrordus en gebouwd in neogotische trant. De nieuwe of vernieuwde parochiekerken vormden met de bijbehorende pastorieën, parochiehuizen, kerkhoven en Heilig-Hartbeelden opvallende ensembles in het dorpsbeeld, markante herkenningspunten in het zelfbewuste Rooms-Katholieke Brabant. In Liessel was er zelfs een heus processiepark bij de kerk aangelegd. Onder de rook van het sterk groeiende Deurne ontstonden in Zeilberg (1914) en de Sint-Jozefparochie (1919) vergelijkbare imposante kerkelijke complexen. De dorpskerken van Neerkant en Helenaveen werden in de jaren 50 na verwoesting van hun voorganger herbouwd. In 1966 ontstond de laatste van de Sint-Willibrordusparochie afgescheiden zelfstandige parochie in het sterk groeiende Deurne. De Heilige Geestparochie was de tweede parochie in Deurne-centrum en was noodzakelijk voor de ontwikkeling van het uitbreidingsplan Houtenhoek en bevolkingsaanwas in het centrum van Deurne.

Het "rijke Roomse leven" is verder vertegenwoordigd in een flink aantal kloosterstichtingen, die vaak gekoppeld waren aan onderwijs- en zieken- of bejaardenzorgvoorzieningen. Een mooi voorbeeld in Deurne is het klooster- en scholencomplex aan de Visser, waarvan onder meer het Liefdehuis van de Zusters Franciscanessen (1858), het Gasthuis van onze Lieve Vrouw van Barmhartigheid (1868), het Fratershuis (1896), een bewaarschool (1887) en jongens- en meisjesscholen (1896, 1902) deel uitmaakten (figuur 45). Na de Tweede Wereldoorlog is het complex uitgebreid met onder andere de Sint-Henricus Ulo (1964), de Sint-Maria Mulo (1962) en het Sint-Willibrordusziekenhuis (1969) (figuur 46). Ook in de dorpen werden door religieuzen geleide scholen en kloosters gesticht, zoals in Neerkant het klooster annex liefdehuis met school, bekend als het Sint-Vincentiusklooster (1917) (figuur 47). Bijzonder is de stichting van het grote Missiehuis Sint-Willibrord in Deurne (1952-1954) (figuur 48). Op vele plekken in het buitengebied en in de dorpen herinneren de kleine, vaak door plaatselijk initiatief gestichte weg- en devotiekapellen aan de onder de bevolking populaire verering van specifieke heiligen. Een voorbeeld zijn de verschillende aan Antonius (Abt), Sint Hubertus en Maria gewijde kapellen.





*Figuur 45. De kern van Deurne in 1936. We zien de sinds 1881-1884 vergrote Sint-Willibrorduskerk en linksonder de meisjesschool, de bewaarschool en het complex van Huize St. Joseph (bron: KLM Aerocarto).*



*Figuur 46. Het Sint-Willibrordusziekenhuis bij de ingebruikname op 6 oktober 1969 (bron: Deurnewiki, collectie kloosterarchieven Sint-Agatha).*



# NEERKANT. HUIS V.D. H. VINCENTIUS.



☞ M<sup>o</sup> Egidia v.d. Meerel  
 ☞ M<sup>o</sup> Regina v. Doren  
 ☞ M<sup>o</sup> Veronika Longenhuisen

OPGERICHT 25 APR. 1917.

☞ M<sup>o</sup> Dolorosa Daniels  
 ☞ M<sup>o</sup> Theresia Hendriks  
 ☞ M<sup>o</sup> Fidelis Staldermans  
 ☞ M<sup>o</sup> Amelberga v. Oisbergen

Figuur 47. Tekening van het Vincentiushuis in Neerkant (bron: Deurnewiki, collectie Zusters Franciscanessen, Veghel).



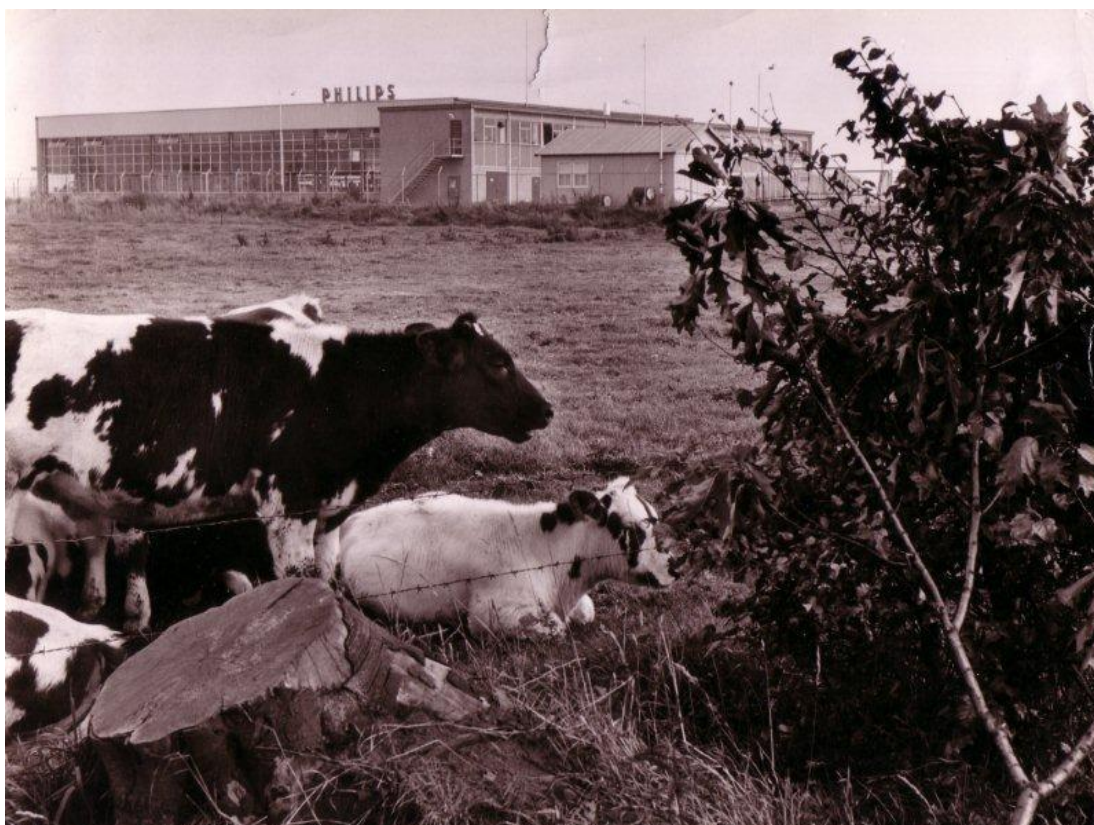
Figuur 48. Het Missiehuis Sint-Willibrord uit de lucht, vóór 1990. Bovenaan het (Sint-)Willibrordgymnasium dat uit het klein seminarie van het Missiehuis voortkwam (bron: Deurnewiki, collectie Gemeente Deurne).

### 1.7.3 Vroege industriële ontwikkeling

In de 19e en vroege 20e eeuw was door de voortschrijdende techniek op industrieel gebied veel meer mogelijk geworden. Talloze kleine fabriekjes vestigden zich in Deurne in woonhuizen, zoals Landzicht, voor vaak een korte periode. Substantiëlere fabrieken, en allemaal werkend met materiaal uit of van de bodem, waren de verschillende turfstrooiselfabrieken in Helenaveen en de Halte, de strohulzenfabrieken aan de Stationsstraat en de Steenoven, evenals de steenfabrieken in de Sint-Jozefparochie en de pannembakkerij aan de Snoertsebaan.

In de 20e eeuw eindigden deze bedrijven hun productie. Een iets langere adem had de bedrijvigheid die aan de textielindustrie gerelateerd was. Na het sluiten van de damast- en pellenweverij bleef het een tijdje rustig, tot na de eeuwwisseling in de vroege 20e eeuw nieuwe, deels toeleverende industrie voor de textielfabricage ontstond. In de vroege fase van deze ontwikkeling lagen de fabrieken vooral gespreid, zoals langs de spoorlijn, aan de Molenstraat en de Sint-Jozefstraat. Direct na de Tweede Wereldoorlog concentreerde de nieuwe bedrijvigheid zich op Deurnes' tweede bedrijventerrein, langs Industrierweg en Katoenstraat (zie **Fout! Verwijzingsbron niet gevonden.**). Het eerste bedrijventerrein in de kern, dat met de steenfabrieken, werd nadien omgevormd. Na 1960 werd nieuwe ruimte ten oosten van de Liesselseweg gevonden, waar onder meer Philips zich vestigde (figuur 49).

In en rond de kerkdorpen was de vroege industrie vooral gerelateerd aan de delfstoffenwinning, zoals de genoemde turfstrooiselfabrieken van Helenaveen en de Halte en de zandwinningslocaties met fabrieken van Liessel-De Hoogdonk en Neerkant. Vlierden was het enige dorp zonder industrie van betekenis.



*Figuur 49. De inmiddels verdwenen fabriek van Philips aan de Liesselseweg (bron: Deurnewiki, collectie Pierre van Dalen).*

### **1.7.4 Mobiliteit en infrastructuur**

#### ***Middeleeuwse routes***

Deurne heeft een rijk verleden als het gaat om mobiliteit en vervoer. Mogelijk al in de vroege middeleeuwen lag Deurne op een belangrijke route van het Rijnland door de Peel richting de Maas. Langs deze route moet ook Bakel hebben gelegen, waar koning Pippijn in 714 verbleef, zo weten we uit een oorkonde. De Oudestraat in Bakel is mogelijk een relict van deze route; in Deurne wijzen namen als Keizerstraat, Groeneweg en de (vroegere) Hogeweg op het verloop van deze oude routes.

Cruciaal bij Deurne was het doorkruisen van de Peel. Vanouds waren er enkele plekken waar de ondergrond zodanig was, dat de voeten daar wat droger bleven dan elders. Daar zien we op oude kaarten dan ook bundels van paden door het Peelgebied gaan. Van zuid naar noord waren dat de omgeving van de huidige Oude Peelstraat in Helenaveen en de omgeving van de huidige Griendtsveenseweg (Vossenholen). Mogelijk gold dat ook voor de omgeving van de Langstraat (via de Grotenberg), maar die kan ook pas later zijn ontstaan. Verder noordelijk waren nog meer van dergelijke passagemogelijkheden. In zuidelijke richting was er de weg van Deurne via Liessel, de Heittrak en Moosdijk naar Meijel. Hier werden dan ook niet voor niets in de vroege 16e eeuw een blokhuis en landweer aangelegd.

#### ***Verbetering van wegen onder centraal gezag***

Met de Vrede van Münster en de instelling van Brabant als Generaliteitslanden nam het centrale gezag toe. In de vroege 18e eeuw werden er regels uitgevaardigd over het verbeteren van doorgaande wegen. De verschillende wegen die oudere Deurnenaren nog kennen als –dijk, zoals de wegen naar Helmond, Liessel, Vlierden, Bakel, Milheeze en Venray werden in die eeuw voor het eerst rechtgetrokken en verbeterd. Dat was feitelijk het begin van de bemoeienis van hogere overheden met de interlokale wegen. Tot op de dag van vandaag worden exact dezelfde wegen steeds weer verbeterd, verbreed etc. Soms waren er kleine verleggingen nodig, soms moesten er grotere omleidingen komen, zoals toen de Helmondseweg in de 19e eeuw werd aangelegd ter vervanging van de oudere Zandbosweg, die door stuifzand slecht toegankelijk was. Soms ook werden ontbrekende delen toegevoegd, zoals de verbinding tussen Vloeieind en de kom van Vlierden in 1881.

#### ***Spoorwegen***

Ingrijpender was de aanleg van de spoorweg in 1866. Deurne was sneller bereikbaar, en de buitenwereld ook. Dat zorgde voor de vestiging van nieuwe industrie en de komst van een nieuwe elite in de omgeving van het station. De daaropvolgende tramverbindingen werden na enkele decennia alweer verbonden door een netwerk van bussen. Zowel de vroegere spoortracés als de voormalige busstations zijn nog te herkennen (figuur 50).





*Figuur 50. Schilderij van station Deurne (bron: Deurnewiki, collectie Henk van de Munckhof).*

### **Autosnelwegen en rondwegen**

Met de toename van de mobiliteit werden de dorpskernen steeds zwaarder door het autoverkeer belast. De grootste ingreep was de aanleg van de A67 in de late jaren 60. Dat zorgde niet alleen voor een betere bereikbaarheid, maar net als bij de spoorlijn ook voor een isolatie van de kern aan de overkant: Neerkant. Het verkeer door Deurne werd vanaf dat decennium omgeleid door een nieuwe omleiding aan de noordzijde, die deels via de 18e-eeuwse Helmondsedijk (nu: Helmondsingel) en deels via een nieuw tracé langs de kasteeltuin de wegen naar Helmond en Venray met elkaar verbond. Aan het einde van de 20e en in de vroege 21e eeuw volgden de westelijke en zuidelijke omleiding om Deurne en de omleidingen om Vlierden en Liessel. Ook een barrièrewerking voor het lokale verkeer in Deurne had vanaf de jaren 70 de N279, die vanaf de A67 in noordelijke richting loopt. Over de Brouwhuisweg werd een viaduct aangelegd.

### **1.7.5 Eerste naoorlogse dorpsuitbreidingen (1945-1960)**

Na de Tweede Wereldoorlog stond Deurne voor een grote bouwopgave. Vernielde gebouwen moesten worden hersteld of herbouwd en door de stagnatie in de woningbouwproductie tijdens de oorlogsjaren en de snel groeiende bevolking was er een flink tekort aan woningen ontstaan. Die werden vanaf het einde van de jaren 40 gebouwd in verschillende kleine dorpsuitbreidingen aan verschillende zijden van het dorp. Zo werd de Sint-Jozefparochie verder naar het zuiden uitgebreid. Het nieuwe wijkdeel kreeg een brede centrale groenstrook, die aan de zuidzijde aansluit bij de parkachtige aanleg met vijver bij het nieuw gestichte Peellandcollege (nu: Alfrinkcollege) (figuur 51).

Ten westen van het oude dorp (ten zuiden van de Helmondseweg) werd een nieuw buurtje aangelegd met voornamelijk twee-onder-éénkapwoningen langs de Hellemanstraat. Ook dit buurtje werd, zoals vaak gebruikelijk in de naoorlogse stedenbouw, voorzien van een centraal plantsoen. Aan de noordzijde daarvan kwam de nieuwe Heilige Geestkerk te staan. De woningbouw in deze eerste dorpsuitbreidingen heeft een traditionele en ambachtelijke uitstraling: in robuuste baksteen gemetselde gevels met soms siermetselwerk en omlijste ingangen, daken met rode pannen en grote gemetselde schoorstenen.

Ook de andere kernen in de gemeente Deurne werden in de naoorlogse jaren op kleine schaal uitgebreid. Na 1950 ontwikkelde Walsberg zich steeds meer als buitenwijk van het zich in noordelijke richting uitdijende Deurne. Tussen de Suezlaan en de Langstraat, op de beboste dekzandrug van Walsberg, werd vanaf circa 1950 een groene woonwijk aangelegd, een bosrijke buurt met merendeels vrijstaande huizen op grote groene kavels. Liessel werd in de Tweede Wereldoorlog zwaar geteisterd. Vele huizen moesten worden herbouwd. Na de Tweede Wereldoorlog vormden zich bebouwingslinten langs de Nieuwstraat en Oude Molen. De eerste echte dorpsuitbreiding vond eind jaren 50 plaats ten

zuiden van de Hoofdstraat-Monseigneur Berkvensstraat (Sint Hubertusstraat, Sint Antoniusstraat), een karakteristiek vroeg naoorlogs buurtje met verspringende blokjes geschakelde woningen aan kleine plantsoenen. In Helenaveen kwam vooral in de jaren 50 de dichte lintbebouwing langs de Oude Peelstraat tot stand en in de jaren 60 werd begonnen met de bebouwing van het terrein noordelijk van de Oude Peelstraat en ten westen van de Soemeersingel. Hier kwam een kleine dorpsuitbreiding tot stand, waaraan tot in de jaren 90 is gewerkt. Centraal in het buurtje ligt een klein wijkpark met in de oostelijke rand ervan een complex bejaardenwoningen. In Neerkant vond in de naoorlogse jaren de “dorpsuitbreiding” vooral plaats in de vorm van verdichting van de bestaande linten, maar vanaf de jaren 60 kwam een eerste kleine uitbreiding tot stand tussen de Dorpsstraat, de Meistraat en de Mijnenweg.



*Figuur 51. Het plantsoen tussen de Ouweringstraat en de Esdoornstraat, gezien van de Burgemeester Roefslaan, 1962 (foto: Jos Pe).*

### **1.7.6 Modern bouwen (1960-1975)**

Na de eerste, nog vrij traditioneel opgezette dorpsuitbreidingen uit de eerste jaren na de Tweede Wereldoorlog kwam de nadruk in de bouw steeds meer te liggen op snelheid en efficiency. Er kwamen nieuwe materialen en producten op de markt en er werden nieuwe materiaal- en kostenbesparende bouwsystemen ontwikkeld, die ook nog eens veel tijdswinst tijdens de bouw opleverden. Dat ging wel ten koste van de variatie in woningtypen en de vormgeving werd sober en doelmatig. De “industriële” bouwproductie had ook gevolgen voor de opzet en verkaveling van de nieuwe woonbuurten. De woningen werden in efficiënte lange rijen geschakeld en in steeds herhaalde patronen gegroepeerd, wat het bouwproces vergemakkelijkte. Ook werden voor het eerste “etagewoningen” gebouwd, maar dit bouwtype is in Deurne voor 1975 nooit op grote schaal toegepast.

In de jaren 60 begon men met de bouw van woningen ten noorden van de Helmondseweg: een wijk met een eenvoudig stratenpatroon met rechte straten en in telkens herhaalde patronen gegroepeerde blokken met rijtjeshuizen (Houtenhoek). Ook ten oosten van het dorpscentrum werd rond 1960 druk gebouwd (Provinciewijk en Koolhof). In het begin werden hier nog eenvoudige stratenplannen met korte

rechte straten uitgezet, maar al snel kwam er meer variatie en levendigheid, onder meer door de inpassing van gebogen wijkontsluitingswegen. De Provinciewijk (circa 1960) heeft nog een patroon van korte rechte, haaks op elkaar aansluitende straatjes en verschillende rechthoekige plantsoenen. In de oostelijker gelegen Heiakker uit de jaren 70-80 komen veel geknikte of gebogen straten voor met gekromde of sterk verspringende woningblokken. Bijzonder is de rond 1970 ontworpen en vanaf circa 1972 ingevulde wijk Koolhof (figuur 52). Die bestaat uit twee grote buurten met rijtjeshuizen aan weerszijden van een centraal park. Kleine groepjes van rijtjeshuizen vormen een steeds terugkerend patroon, dat stempel wordt genoemd. Langs de parkranden lopen sterk slingerende straatjes. Een groot aantal woningen grenst daardoor direct aan het groen of heeft er vanuit de dieper in de buurten liggende straten zicht op.

In de naoorlogse uitbreidingswijken aan de noordzijde van Deurne is het complex Zonneland bijzonder; het buurtje bestaat uit blokjes lage bejaardenwoningen en lage flatwoningen in een open verkaveling in een uitgestrekt plantsoen. Het complex uit circa 1970 vertelt het verhaal van de nieuwe ideeën over de huisvesting van “ouden van dagen” in die periode. In 1969 is het grote en destijds zeer moderne complex van het Sint-Willibrordusziekenhuis in gebruik genomen, waarlangs de nieuwe provinciale (rond)weg van Helmond naar Venray, die ten noorden van de Deurne werd aangelegd, kwam te liggen. De grote weg met de karakteristieke hoogbouw van ziekenhuis en de zusterflat markeert nog steeds de noordelijke bebouwingsgrens van Deurne.

Het centrum van Deurne onderging in de naoorlogse periode verschillende grote veranderingen. Zo werden in de Stationsstraat veel nieuwe winkelwoonhuizen gebouwd. De Markt en de hier op aansluitende straten groeiden verder uit tot een winkel- en uitgaansgebied met een belangrijke regiofunctie. Om de centrumfuncties een betere plaats te bieden en de verkeersdruk te reguleren werden in de jaren 60 en 70 centrumplannen ontwikkeld. Deze vroegen om grote ingrepen in de dorpsstructuur. Rond het centrum is, gedeeltelijk met gebruikmaking van oudere straten (Heuvelstraat) een ringweg aangelegd (thans Houtenhoekweg, Heuvelstraat, Lagekerk, Hogeweg, Europastraat). De noodzakelijke verkeersdoorbraken leverden nieuwe bouwlocaties op, vooral langs de zuid- en oostrand van het centrum. Deurne kreeg hier een nieuw centrum waarin veel functies werden geconcentreerd, vaak in eigentijds opgezette grote gebouwcomplexen. Er verrezen een nieuwe school voor moeilijk lerende kinderen (1963-1966), een gemeenschapshuis met bibliotheek (1967-1970), een nieuw postkantoor (1969), het overdekte winkelcentrum De Martinet (1973) en appartementengebouwen (figuur 53). Inmiddels is van deze bebouwing al weer een deel gesloopt en vervangen door het winkelgebied De Wolfsberg.





*Figuur 52. Luchtfoto van de Koolhof in Deurne in 1990, met linksboven het wijkpark met geheel bovenaan nog de afgebroken Frans Hoebenshal, een markant en bijzonder gebouw. De foto is naar het noorden genomen, onderaan zien we nog de Hagelkruisweg en de spoorlijn (bron: Deurnewiki, collectie Kees Pijs).*



*Figuur 53. Onderdeel van een alweer grotendeels verdwenen centrumplan: het gemeenschapshuis De Vierspan, met rechts nog de Openbare Bibliotheek in beeld (bron: Deurnewiki, collectie Ton Hartjens).*

### 1.7.7 Recreatie en ontspanning

Deurne bezit van oudsher in het centrum enkele bekende horecagelegenheden, die teruggaan op historische pleisterplaatsen in het centraal gelegen dorp (De Prins, De Zwaan, Roode / Gouden Leeuw). Ook elders in de gemeente bevinden zich bekende historische horecagelegenheden, zoals In d'Ouwe Peel en De Wissel in Helenaveen.

Na de komst van de spoorlijn Eindhoven-Venlo en het station Deurne in 1866 kwam langzaam aan een stationsbuurt tot ontwikkeling, vanuit het centrum bereikbaar via de "Stationsstraat". Een van de eerste horecagelegenheden die ten behoeve van het toenemende vreemdelingenverkeer in deze omgeving verrees was het Hotel Van Baars (1894), dat ook bekend stond als ANWB-Bondshotel. Het hotel had een veel bezocht café. Vlakbij het station vond men het stationskoffiehuis van Peeter Goossens, dat later een hotel werd. Ook het in 1907 opgerichte hotel Linders lag in de buurt van het spoor (Stationsstraat 40) en richtte zich op het verkeersknooppunt, gevormd door treinspoor en tramlijn Deurne-Roermond. Het hotel was een bekende plaats van samenkomst voor de gegoede middenstand van Deurne. In 1968 werd een tweede hotel vlakbij het station geopend, Hotel Stationszicht, aan de overzijde van Hotel Goossens. De café-zaal werd ook gebruikt voor bruiloften en partijen.



*Figuur 54. De Markt in Deurne rond 1965. Rond het plein bevinden zich bekende uitgaansgelegenheden als De Peelpoort en Theater Biovink (part.collectie).*

Met de toename van de welstand in de vroege 20e eeuw nam ook de vrije tijd toe. Na de Tweede Wereldoorlog deed de veertigurige werkweek zijn intrede, het aantal vakantiedagen groeide en op zaterdag bleven de scholen en veel bedrijven voortaan dicht. Al die nieuw verworven vrije tijd moest natuurlijk worden gevuld. Dat was mogelijk door een al maar uitdijend aanbod van culturele, sportieve en andere ontspannende activiteiten. Sport, actief en passief beoefend, nam een hoge vlucht. Al in het tweede kwart van de 20e eeuw had Deurne enkele bekende sportfaciliteiten, zoals het sportterrein aan de Molenstraat (1942-1971), de wielerveden aan de Zeilbergsestraat (vóór 1933) en het zwembad in de Clarinet (1933-1970). Uit de vroege naoorlogse periode noemen we het voetbalveld achter de pastorie in de Sint-Jozefparochie (1951-1973). Ander vermaak vonden de inwoners van Deurne en omgeving in

het beroemde Theater Biovink, een door Piet Vink opgerichte en in 1941 geopende bioscoop met foyer en expositieruimte (figuur 54).

Door de welvaart, het groeiende aantal vakantiedagen en de invoering van vakantiegeldregelingen kwamen na de oorlog ook voor de gewone man korte en langere vakanties en het “gezellige dagje uit” binnen handbereik. Speeltuinen, campings, huisjesterreinen en allerlei vakantieverblijven voor groepen schoten als paddenstoelen uit de grond. Jong, oud, arbeider of ambtenaar, protestant of katholiek, er was voor iedereen wel een passende accommodatie te vinden in geliefde Nederlandse vakantiegebieden als de Veluwe, de Achterhoek en vooral vanaf de jaren 50 ook de verschillende bos- en heidegebieden in Noord-Brabant. Toen in de jaren zestig de auto gemeengoed werd bloeide het dag- en bermtoerisme als nooit tevoren. Ook minder voor de hand liggende bestemmingen kregen bekendheid als onderdeel van auto- en fietsroutes van de ANWB. Deurne, Liessel en Helenaveen waren in het uiterst populaire reisboek *Op reis in Nederland met Dr. L. van Egeraat* (1961) opgenomen in de “leerzame” toeristische autoroute ‘Het land van Anton Coolen’, 130 kilometer langs de mooiste plekken die de geschiedenis van de Peel toonden. Helenaveen werd beschreven als “een prachtige groene oase” en in Deurne waren het Klein Kasteel, de ruïne van het Groot Kasteel en het interieur van de Sint-Willibrorduskerk niet te missen. Als bijzondere attracties golden zwembad De Clarinet en het wekelijks rijdende Peeltreintje “naar de turf”. Visliefhebbers konden terecht bij “de karpervijver in het peeldorp Helenaveen”.

In de jaren 60 adverteerde de Deurnese VVV in de landelijke dagbladen, met als slagzin “Deurne, Ongerept natuurschoon, bos en heide” en varianten daar op (figuur 55).



Figuur 55. Uit *De Tijd De Maasbode*, 7 juli 1962.

Voor de jeugd waren er enkele speeltuinen, de Speuldries bij het Hofke van Marijke (1955) en Kavirondo (ca 1940) achter Vlierden voor de Helmondse jeugd. Populair was ook het Pietje-Coolen-bos in Zeilberg.

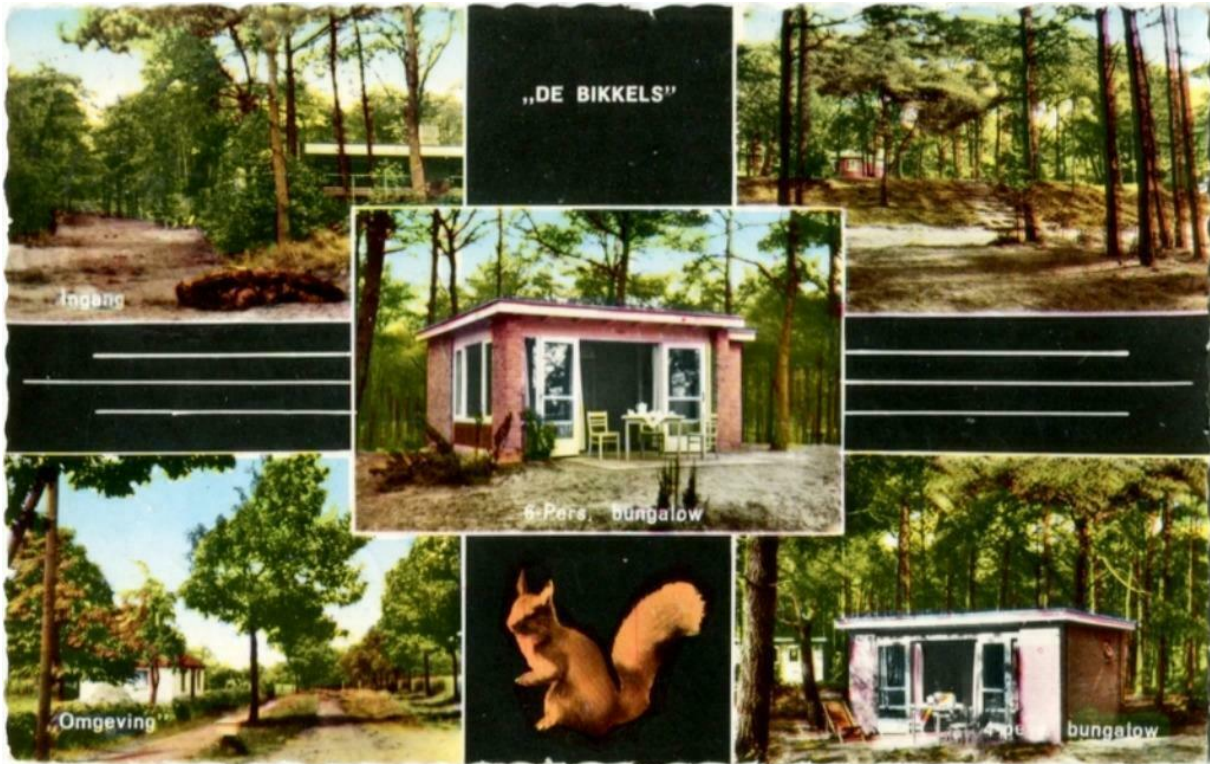
De bosgebieden rond Deurne bieden al decennialang ook recreatief vertier. De productiebossen zijn in veel gevallen omgevormd tot gemengde bossen, waarin men goed kon wandelen. Een aantal van de uitgezette wandelroutes bestaat al zeer lang. Het recreatieve gebruik zien we in Deurne heel expliciet terug in het Zandbos, waar de stuifduin al decennia een speelattractie voor kinderen is, in De Bikkels met een bungalowpark, en in de Liesselse Bossen met een motorcrossterrein. In alle gevallen heeft de situering van de functies te maken met de aantrekkelijkheid van het aanwezige reliëf.

Campings en recreatierreinen zijn er niet veel in Deurne. Het bungalowpark De Bikkels, opgericht in 1958, is een zeldzaam en belangrijk voorbeeld. Het werd gebouwd in de periode dat overal in de provincie Noord-Brabant huisjesparken werden gesticht. Brabant was, als alternatief voor de overvolle Veluwe, als vakantiegebied zeer in trek gekomen en werd gepromoot als groen, gastvrij en bijzonder vanwege de heersende levensbeschouwing en het christelijke (Rooms-Katholieke) levensmilieu. Een veilige plek voor gezinnen, voor wie in verschillende parken kleine geriefelijke vakantiehuizen werden gebouwd. De Bikkels werd door bouwbedrijf Lutters gerealiseerd, in opdracht van de exploitant van het park De Klinkaert in Drunen. Het bestond aanvankelijk uit 40 en in 1973 al 66 bungalows; ze



staan verspreid in een groot bospark. De Bikkels werd in een rapport van de Rijksdienst voor het Nationale Plan, dat handelde over de ontwikkeling van recreatieruimte in Brabant, als een voorbeeld gezien, als één van de “modelbedrijven, die qua opzet en vormgeving enig zijn in ons land”. Een deel van de oudere huisjes bestaat nog steeds en het oorspronkelijke karakter van het bospark is bewaard gebleven (figuur 56).

De meeste huidige sportaccommodaties, zoals zwembad De Wiemel, sportpark De Kranenmortel en de andere voetbalterreinen dateren van omstreeks 1970.



Figuur 56. Ansichtkaart uit circa 1962-1963 (part.collectie).

## 1.8 Tot besluit

Al vele duizenden jaren heeft de mens in het landschap van Deurne gewoond en gewerkt. Uit vrijwel elke periode vinden we nog overblijfselen. Elk daarvan staat niet alleen voor een fysieke werkelijkheid, maar ook de leefwereld van de mens daarachter. Objecten, of ze nu onder of boven de grond liggen, groen of gebouwd zijn: ze leren ons over onze leefwereld. Die leefwereld laat zich vertellen, zoals we in de pagina's hiervoor gedaan hebben. De meest waardevolle objecten en/of gebieden daarvan hebben een vertaling naar de beleidsadvieskaarten gekregen. Samen vormen zij de 'erfgoedcollectie van Deurne', waarmee voorgaand verhaal steeds weer (her)verteld kan worden.

# Literatuur

## **Boeken en tijdschriften**

- Adriaenssen, L., 2007. Staatsvormend geweld. Overleven aan de frontlinies in de meierij van Den Bosch, 1572-1629. Tilburg.
- Alkemade, M., 2006. Kadernotitie archeologie gemeente Deurne (Vestigia rapportnr. V352). Amersfoort.
- Alkemade, M.M.M., 2008. Nota archeologische monumentenzorg gemeente Deurne (Vestigia-rapport 501). Amersfoort.
- Arts, N. & A. Vissers, 1996. Pottenbakkers op de Zeilberg. Productieplaatsen van roodbakkend aardewerk te Deurne, 1613-1917. Brabants Heem 48/2, p. 51-58. Brabants Heem, Waalre.
- Arts, N., H. Stoepker, F. Theuws e.a., 2008. De Middeleeuwen en Vroegmoderne tijd in Zuid-Nederland, Amersfoort (NOaA hoofdstuk 22).
- Asseldonk, M.M.P. van, 1999. Census domini ducis. De cijzen van de hertog van Brabant in de Meierij van 's-Hertogenbosch 1340-1351. Noordbrabants Historisch Jaarboek 16, p. 33-95.
- Asseldonk, M.M.P. van, 2002. De Meierij van 's-Hertogenbosch. De evolutie van plaatselijk bestuur, bestuurlijke indeling en dorpsgrenzen ca. 1200-1832. Tilburg.
- Baas, H. & N. Brand, 2011. 'We zijn als wetenschappelijke discipline onvolwassen gebleven': een interview met Jelle Vervloet naar aanleiding van zijn afscheid als hoogleraar historische geografie van het Nederlandse landschap aan de Wageningen Universiteit. Historisch-geografisch tijdschrift 29 (2).
- Ball, E.A.G. & R. Jansen (red.), 2018. Drieduizend jaar bewoningsgeschiedenis van oostelijk Noord-Brabant. Synthetiserend onderzoek naar locatiekeuze en bewoningsdynamiek tussen 1500 v.Chr. en 1500 n. Chr. op basis van archeologisch onderzoek in het Malta-tijdperk (Nederlandse Archeologische Rapporten 61). Amersfoort.
- Beelen, W. (Monumentenhuus Brabant), 2008. Quick-scan Gemeente Deurne ten behoeve van gemeentelijke monumenten, Geertruidenberg.
- Beijers, H. & P. Koolen, 1996. Vliedens Verleden 721-1926. Historische opstellen over de oude heerlijkheid en de zelfstandige gemeente. Sint Willibrordusparochie, Vlierden / Heemkundekring H.N. Ouwering, Deurne.
- Berkvens, R., 1997. Archeologische en cultuurhistorische waarden in de gemeente Deurne, een inventarisatie van het archeologisch bodemarchief in Deurne, Vlierden, Liessel, Neerkant en Helenaveen.
- Berkvens, R., 1998. Middeleeuwse Archeologie in Deurne, Archeologische vondsten rondom het kastelencomplex van Deurne.
- Berkvens, R., 2002. Archeologische en cultuurhistorische waarden in de gemeente Deurne, een inventarisatie van het Deurnese Bodemarchief.
- Berkvens, R. & K. Leenders, 2008. Oude Brabantse Akkers, met een focus op de omgeving van Breda, in: J. van Doesburg, M. de Boer, J. Deeben, B.J. Groenewoudt & T. de Groot, Essen in Zicht. Essen en plaggendecken in Nederland: onderzoek en beleid, Amersfoort (Nederlandse Archeologische Rapporten 34), 161-192.
- Berkvens, R., K.A.H.W. Leenders, J. Bosman, M.D. Wagemans, E. Wijnen, V. Mes, M. v. Moolenbroek, E. Drenth, H. v.d. Laarschot & J. Schotten, 2011: Kempisch erfgoed in beeld. Een regionale erfgoedkaart voor de Kempen- en A2 gemeenten Bergeijk, Bladel, Eersel, Oirschot, Reusel-

- De Mierden, Waalre, Valkenswaard, Cranendonck en Heeze-Leende, Eindhoven (SRE Milieudienst).
- Besselaar, J.H., 1966. Elseviers reisgidsen. Nederland. Noord-Brabant en Limburg. Amsterdam.
- Bok, L., 2003. Helenaveen. De Protestantse en de Rooms-Katholieke Begraafplaats(en), z.p.
- Bont, Chr. de, 1993. '... al het merkwaardige in bonte afwisseling...'. Een historische geografie van Midden- en Oost-Brabant. Stichting Brabants Heem, Waalre.
- Buijks, H. & G. Kuijpers, 2006. Dorpen. Ach Lieve Tijd, 2000 jaar De Peel, deel 9. Waanders Uitgevers, Zwolle.
- Bureau Verkuyl. Ruimtelijke Ordening en architectuur, 2005. Studie cultuurhistorie. De harmonie van Helenaveen. Een levenslied in strakke maten, 's-Hertogenbosch.
- Crijns, A.H. & F.W.J.Kriellaars, 1987. Het gemengde landbouwbedrijf op de zand-gronden in Noord-Brabant 1800 – 1885 (Bijdragen LXXII). Tilburg.
- Deeben, J., D.P. Hallewas, P.C. Vos & W. van Zijverden, 2005. Paleogeografie en landschapsgenese (NOaA hoofdstuk 8, versie 1.0).
- Deeben, J., H. Peeters, D. Raemaekers, E. Rensink en L. Verhart, 2006. De vroege prehistorie (NOaA hoofdstuk 11).
- Dekkers, J.M.J. & B.H. Steeghs, 1973. Leeminventarisatie "Vreewijk" (Gem. Deurne). Onderzoek naar het voorkomen van leem in enkele percelen. Rapport nr. 1125. Stichting voor Bodemkartering, Wageningen.
- De Tranchotkaart van het gebied tussen Maas en Rijn: Nederlands gedeelte. Facs. van het Nederlandse deel van de manuscriptkaart van het Rijnland vervaardigd o.l.v. Jean Joseph Tranchot, 1803-1820. - Gereduceerd van 1:20.000 tot 1:25.000. Maastricht (Stichting Maaslandse Monografieën), 1971.
- Dijk, X.C.C. van, 2005. Verbinding Deurne-Liessel-A67; gemeente Deurne, een archeologische begeleiding. RAAP-rapport 1232. Amsterdam.
- Dings, M., (2015). Tussen tent en villa. Het vakantiepark in Nederlans 1920-nu. Rotterdam.
- Doesburg, J., O. Brinkkemper, F.T.S. Brounen, M.C. Houkes, I.M.M. van der Jagt, B.J.M. Jansen, M.A. Lascaris, E. Romeijn, M. Snoek & B.P. Speleers, 2019. Archeologie op de Kaart. Analyse van gemeentelijke archeologische en cultuurhistorische (verwachtings)waardekaarten in vier pilotgebieden verspreid over Nederland. Amersfoort.
- Driel-Murray, C. van, 2006. Een spookrijder in het veen: de reconstructie van een depotvondst, in: J.H. Pouls & H.J.G. Cromptvoets (red.), De Gouden Helm uit de Peel. Feiten en visies. Panningen.
- Egeraat, L. van, 1961. Op reis in Nederland met Dr. L. van Egeraat. Amsterdam.
- Ellenkamp, G.R., 2015. Cluster 5, tracé aansluitleiding GOS Milheeze, gemeente Deurne. Archeolandschappelijk onderzoek. RAAP-rapport 2384. RAAP, Weesp.
- Elpers, S., 2019. Wederopbouwboerderijen. Agrarisch erfgoed in de strijd over traditie en modernisering, 1940-1955, Rotterdam.
- Enckevort, H. van, T. de Groot, H. Hiddink & W. Vos 2008. De Romeinse tijd in het Midden-Nederlandse rivierengebied en het Zuid-Nederlands dekzand- en lössgebied (NOaA hoofdstuk 18).



- Enckevort, H. van, 2000. Een rurale nederzetting uit het begin van de derde eeuw te Venray-Hoogrieboek, in: H. Stoepker (red.), Venray-Hoogrieboek en Venray-Loobeek. Nederzettingen uit de prehistorie, Romeinse tijd en late Middeleeuwen, RAM 46, 33-166. Amersfoort.
- Enckevort, H. van, 2012. Gebundelde sporen: enkele kanttekeningen bij aardewerk en nederzettingen uit Romeins Nederland, Leiden (proefschrift Universiteit Leiden).
- Enckevort, H. van, J. Hendriks & M. Nicasie, 2017. Nieuw licht op donkere eeuwen. De overgang van de laat-Romeinse tijd naar de vroege middeleeuwen in Zuid-Nederland. NAR 58. Amersfoort.
- Gemeente Deurne Archeologieverordening 2008 (inwerkingtreding 2010).
- Gerritsen, F. & E. Rensink (red.), 2004. Beekdallandschappen in archeologisch perspectief. Een kwestie van onderzoek en monumentenzorg. NAR 28. Amersfoort.
- Gerritsen, F., P. Jongste & L. Theunissen, 2006. De late prehistorie in Noord-, Oost- en Zuid-Nederland en het rivierengebied (NOaA hoofdstuk 17).
- Ginkel, E. van & L. Theunissen, 2009. Onder heide en akkers; de archeologie van Noord-Brabant tot 1200. Utrecht.
- Ginkel-Meester, S. van, R. Stenvert & B. Olde Meierink, 2013. Cultuurhistorische waardenanalyse Ensemble St.-Willibrorduskerk en omgeving Zeilberg, Utrecht.
- Grote Historische Atlas van Noord-Brabant ± 1905, schaal 1:25.000. Tilburg.
- Grote historische atlas van Nederland Noord-Brabant 1836-1843, schaal 1:25.000. Tilburg.
- Haartsen, A., 2007. Cultuurhistorische analyse van de Kawaise Loop. Onderzoek naar de landschappelijke en cultuurhistorische betekenis van de Kawaise Loop en omgeving, van het Peelkanaal tot de uitmonding in de Bakelse Aa. Lantschapsstudies 69. Lantschap, Haaften.
- Haartsen, A. & D. van Marrewijk, 2009. Cultuurhistorische en landschappelijke analyse van de Groene Peelvallei. Inventarisatie van de cultuurhistorische en landschappelijke aspecten van de Groene Peelvallei, het gebied tussen Deurne en Helmond. Lantschapsstudies 103. Lantschap, Haaften.
- Haartsen, A., B. Olde Meierink & R. Stenvert, 2011. Dorpskern Zeilberg. Cultuurhistorische waardenanalyse. BBA, Utrecht.
- Hartog, C. den, 2004. Peelland: de lange-termijngeschiedenis van een wegenpatroon. Vrije Universiteit, Amsterdam.
- Hermans, D.B.M., 2013. Middeleeuwse woontorens in Nederland. De bouwhistorische benadering van een kasteelvorm. Universiteit Leiden, Leiden.
- Heugten, W.A.M. van, 1979. Deurne en de Peel, Deurne.
- Heugten, W. van & W. van Heugten, 2020. Watermolens in Noord-Brabant. Matrijs, Utrecht.
- Hidding, M., J. Kolen & Th. Spek, 2001. De biografie van het landschap: ontwerp voor een interdisciplinaire benadering van de landschapsgeschiedenis. Essay NWO Stimuleringsprogramma 'Bodemarchief in Behoud en Ontwikkeling'. Uitgave NWO, Den Haag.
- Hiddink, H.A. & J. Renes, 2007. De oude akkercomplexen in de oostelijke helft van Noord-Brabant en het noorden en midden van Limburg, in: J. van Doesburg, M. de Boer, J.H.C. Deeben, B.J. Groenewoudt & T. de Groot (red.), Essen in zicht. Essen en plaggendecken in Nederland. Onderzoek en beleid. Nederlandse Archeologische Rapporten 34, 129-159. Amersfoort.

- Hiddink, H., 2008. Archeologisch onderzoek op de Groot Bottelsche Akker bij Deurne: bewoning uit de Steentijd, IJzertijd, Romeinse tijd, Vroege en Volle Middeleeuwen. Zuidnederlandse archeologische rapporten 33. Amsterdam.
- Hoefnagels, T., 1986. Oorlogsjaren 1940-1945 gemeente Deurne: op de grens van vergeten. Deurne.
- Hooff, G. van, 2006. Venters en fabrikanten. Ach Lieve Tijd, 2000 jaar De Peel, deel 7. Waanders Uitgevers, Zwolle.
- Huijbers, T., 1993. Een en al gras. De archeologie van een middeleeuws cultuurlandschap. Aarle-Rixtel, Beek en Donk, Lieshout. Doctoraalscriptie Universiteit van Amsterdam. Amsterdam.
- Hulsman, R., 2008. Bouwen op de grens. Deel Zuid. Gids voor de funeraire architectuur in Nederland. Limburg-Noord-Brabant-Zeeland, Rotterdam.
- Jansen, R.J., G. Engels & W. van Heugten, 1983. Beknopte geschiedenis van Deurne, Heemkundekring 'H.N. Ouwering', Deurne.
- Jong, Th. De, 2008. Archeologisch onderzoek Gemert-Bakel, Milheeze-Zuidrand, Omheinde nederzetting aan een splitsing van wegen Rapport 27 Archeologisch Centrum Eindhoven). Eindhoven.
- Joosten, J.H.J. & T.W.M. Bakker, 1987. De Grootte Peel in verleden, heden en toekomst. Staatsbosbeheer Rapport 88-4. Z.p.
- Joosten, H., P. de Klerk, K. Karkow & A. Prager, 2006. De natuurlijke context van de vindplaats: de reconstructie van een depotvondst, in: J.H. Pouls & H.J.G. Cromptvoets (red.), De Gouden Helm uit de Peel. Feiten en visies. Panningen.
- Kappelhof, A.C.M., 1985. Ontginningen in de Meijerij van Den Bosch 1655-1792. Noordbrabants Historisch Jaarboek 2, p. 199-221.
- Kartenaufnahme der Rheinlande durch Tranchot und v. Müffling 1803 – 1820. Publicationen der Gesellschaft für Rheinische Geschichtskunde XII – 2. Abteilung – Neue Folge. Keulen (Landesvermessungsamt Nordrhein – Westfalen), 1969 - 1970.
- Kerkhof, E. van de, 2019. Rondom de Mussenkeet. Over de geschiedenis van de Deurnese en Liesselse Peel, te beginnen met het Leegveld. Heemkundekring H.N. Ouwering, Deurne.
- Keunen, L., 2002. Merkwaardige begraafplaatsen te Deurne. D'n Uytbeyndel. Periodiek van Heemkundekring H.N. Ouwering – Deurne, nr. 49, p. 18-24 (winter 2001/2002).
- Keunen, L.J., 2004. De relatie tussen drie adellijke Deurnese complexen: Ter Vloet, Klein Kasteel en Groot Kasteel. *Het Brabants Kasteel*. Jaargang 25 (2002), nr. 1/2, uitgave oktober 2004, p. 3-40. Vereniging Vrienden van Brabantse Kastelen, Tilburg.
- Keunen, L., 2019. '... deze onlangs spacieuze en comfortabele ingerichte woning ...'. Verhuring en bewoning van de Deurnese kastelen tussen 1728 en 1948 (1). D'n Uytbeyndel, nr. 98. Heemkundekring H.N. Ouwering, Deurne.
- Keunen, L.J., 2020. Aan de Peelsche Loop. Een cultuurhistorisch onderzoek van het plan Doonheide in Gemert (gem. Gemert-Bakel). RAAP-rapport 4415. RAAP, Weesp.
- Keunen, L., 2021. Burenruzie: de wedijver tussen twee neven Van Doerne aan het Haageind in de late veertiende eeuw. D'n Uytbeyndel, nr. 104 (in voorbereiding). Heemkundekring H.N. Ouwering, Deurne.
- Kolen, J., 2003: De Biografie van Peelland, de cultuurhistorische hoofdstructuur van Peelland (toelichting bij de kaart). Zuidnederlandse Archeologische Rapporten 13.
- Kolen, J., 2009: De beekdalen van Peelland: achtergronden en uitgangspunten voor archeologisch onderzoek (notitie Biografie van Peelland project, Stichting Archeologisch Samenwerkingsverband)

- Kolman, C., B. Olde Meierink & R. Stenvert, 1997. Monumenten in Nederland. Noord-Brabant, Zeist-Zwolle.
- Kolen, J., H. van de Laarschot & G. Box, 2004. Beekdalen en hun cultuurgeschiedenis: Peelland, in: F. Gerritsen & E. Rensink, Beekdallandschappen in archeologisch perspectief. Een kwestie van onderzoek en monumentenzorg. Nederlandse Archeologische Rapporten 28, 35-56. Amersfoort.
- Koolen, P., 2002. Die bedroefde plagen... Deurne tijdens de Belgische Opstand 1830-1839. Deurnese Historische Reeks 3. Durninum, Deurne.
- Laarschot, H. van de, 2005. Peelwerkers en veenbazen. Ach Lieve Tijd, 2000 jaar De Peel, deel 1. Waanders Uitgevers, Zwolle.
- Laarschot, H. van de, 2006. Ontginnen en boeren. Ach Lieve Tijd, 2000 jaar De Peel, deel 6. Waanders Uitgevers, Zwolle.
- Laarschot, H. van de & H. Joosten, 2005. Het moeras. Ach Lieve Tijd, 2000 jaar De Peel, deel 2. Waanders Uitgevers, Zwolle.
- Leenders, K.A.H.W., 2005. Bijdrage aan een regionale onderzoeksagenda voor westelijk Noord-Brabant. Den Haag.
- Leenders, K.A.H.W., 2015. De dynamische hoeve. Veranderingen in boerderijgebouwen en hun omgeving in de Meierij van 's-Hertogenbosch. Pictures Publishers, Woudrichem.
- Leenders, K.A.H.W., 2020a. Project cultuurhistorische waardenkaart Deurne. Het fysieke landschap. Den Haag.
- Leenders, K.A.H.W., 2020b. Project cultuurhistorische waardenkaart Deurne. Verkenning schuren op straat. Den Haag.
- Leenders, K.A.H.W., 2020c. Project cultuurhistorische waardenkaart Deurne. Verkenning schaapskooien. Den Haag.
- Leenders, K.A.H.W., 2020d. Project cultuurhistorische waardenkaart Deurne. De relatieve hoogtekaart. Den Haag.
- Leenders, K.A.H.W., 2020e. Project cultuurhistorische waardenkaart Deurne. Verkenning omvang van De Peel. Den Haag.
- Leenders, K.A.H.W., 2020f. Project cultuurhistorische waardenkaart Deurne. Verkenning vennen. Den Haag.
- Lemoine-Isabeau, C., 1985. Belgische Cartografie in Spaanse verzamelingen, van de 16de tot de 18de eeuw. Brussel.
- Meulendijks, Th. & E. Wijnen, 2018. De geschiedenis van Binderen en haar bewoners. Helmond.
- Michels, J.C.M., 1990. Cultuurhistorische inventarisatie Noord-Brabant, Monumenten Inventarisatie Project. Gemeente Deurne, uitgave Provincie Noord-Brabant (gemeentebescrijving).
- Mortel, Th. van de, 2019. Verbonden over de breuk. De Heiakker in Deurne en de Peelrandbreuk. Het Nederlands Landschap 37/2. Matrijs, Utrecht.
- Neerven, L. van & R. Smit, z.j. Turfstrooiselfabriek Helenaveen. Deurne.
- Neerven, L. van, z.j. Verdedigingswerken. Toeristische route en restauratie. Uitgave van Heemkundekring H.N. Ouwering, Deurne.
- Nijhof, E. (eindredactie), 1997. Lijnen door het Brabantse land. 200 jaar verkeersinfrastructuur in Noord-Brabant 1786-1996, Zwolle-Zeist.
- Olde Meierink, B., 2011. Cultuurhistorische waardenanalyse Dorpskern Zeilberg. Utrecht.



- Oudhof, J.W.M. & R. Schrijvers, 2004. Archeologische Basiskaart, gemeente Deurne (Vestigia Rapportnummer 121), Amersfoort.
- Ouwerling, H.N., 1933. Geschiedenis der dorpen en heerlijkheden Deurne, Liessel en Vlierden. Uitgeverij Helmond B.V., Helmond.
- Peters, N., 2009. Brabant tussen walvissen en mastodonten, fossielen uit Liessel. Asten.
- Ramaker, W. & B. van Bohemen, 1980. Sta een ogenblik stil... Monumentenboek 1940-1945, Kampen.
- Renders-de Wit, D., 2011. Kenmerkende Deurnese Landschapskwaliteiten. Diny Renders Tuin- en Landschapsadvies, Vlierden.
- Renes, H., 2004. Beekdalen, bewoning en wegenpatronen. In: Gerritsen, F. & E. Rensink, 2004. Beekdallandschappen in archeologisch perspectief. Een kwestie van onderzoek en monumentenzorg. Nederlandse Archeologische Rapporten 28. Rijksdienst voor het Oudheidkundig Bodemonderzoek, Amersfoort.
- Rensink, E., 2005. Het Midden-Paleolithicum in Zuid-Nederland, in: J. Deeben, E. Drenth, M-F. v. Oorsouw & L. Verhart, De Steentijd van Nederland (Archeologie 11/12), p. 119-141. Meppel.
- Roosenboom, H., 2006. Vermaak en sport. Ach Lieve Tijd, 2000 jaar De Peel, deel 14. Waanders Uitgevers, Zwolle.
- Roymans, J., 2005. Een cultuurhistorisch verwachtingsmodel voor Brabantse beekdallandschappen: een mogelijke toekomst voor het verleden van de beekdalen. Onuitgegeven scriptie. Vrije Universiteit Amsterdam.
- Roymans, J.A.M., 2008. Het spoor bijster. Oude bruggen en wegen in Zuid-Nederland, in: E. Rensink (red.), Archeologie en beekdalen. Schatkamers van het verleden, 59-71. Utrecht.
- Ruhe, H.A.M., 1980. Het dorpswoonhuis in de Kempen vanaf de vijftiende tot de negentiende eeuw. Europese Bibliotheek, Zaltbommel.
- Schabbink, M. (red.), 2015. Vier eeuwen boeren Synthese Oogst voor Malta onderzoek: Archeologische sporen van boerderijen en erven 1250-1650. NAR 49. Amersfoort.
- Schulte, Th., 2016. Grenslijnen in de stad. Grenzen en gebiedsindelingen in Helmond. Eigen uitgave.
- Spamer, T., 1998. Deurne en de Peel in Brons- en IJzertijd, ca. 2000 v.C.- ca. 450 n.C. Het Maas-Aa-gebied van Grave tot Roggel op grond van plaats- en waternamen. Deurne.
- Spamer, T., 1998. Toponiemen rond de Peel in de Brons- en IJzertijd, ca. 2000 v.C.- ca. 450 n.C. Bijna 700 plaats- en waternamen uit Noord-Brabant en Limburg met meer dan 2000 verwijzingen. Deurne.
- Spamer, T., 2002. Dochter van Echternach. De parochie Deurne tot 1800. In: De Sint Willibrorduskerk belicht. 1200 jaar Deurnese geschiedenis. Lions Club Deurne.
- Spamer, T., 2004. Vaste grond onder de voeten. Archeologische vondsten ca. 500 v.C. – ca. 1200 n.C. Deurne.
- Spamer, T., 2009. Eessens Put en de Kaweise loop. De noordgrens van de heerlijkheid Deurne – een historisch/geografische en toponymische studie. Deurnese Historische Reeks 7. Durninum, Deurne.
- Spamer, T., 2010a. Een karretje op den zandweg reed... Deurnese toponiemen uit de periode 721-1900. Deurnese Historische Reeks 8. Durninum, Deurne.
- Spamer, T., 2010b. Veldheuvel te Deurne. Het goed Stakenborch-Ten Eijnde en de Derpse hoeve. Een historisch/geografische en toponymische studie. Deurnese Historische Reeks, Kleine Serie 1. Durninum, Deurne.

- Spamer, T., 2010c. Mond uit man; hel uit hel. Het hellegat in Deurne en de oorsprong van de naam Helmond. Een historisch/geografische en toponymische studie. Deurnese historische reeks, kleine serie 3. Deurne.
- Spamer, T., 2012. Leensel, de moeder van Liessel. Een historisch/geografische en toponymische studie. Deurnese historische reeks, kleine serie 3. Deurne.
- Spamer, T., 2012. De Bottel in Deurne. Een eeuwenoud terrein geeft zijn geheimen prijs. Een historisch/geografische en toponymische studie. Deurnese historische reeks, kleine serie 4. Deurne.
- Spamer, T., 2014. Het begon in Vreekwijk. De ontwikkeling van Deurne 700-1300. Een historisch-geografische en toponymische studie. Deurnese Historische Reeks 11. Durninum, Deurne.
- Spamer, T., 2017. Deurne – Willibrord – Echternach 721-1795. Een vrome vervalsing ontmaskerd. Deurnese historische reeks, kleine serie 7. Deurne.
- Spamer, T., 2018. de ziel van een dorp. Het dagelijks leven in en rond de Willibrorduskerk in Deurne 1069 – 1800. Deurnese historische reeks, grote serie 12. Deurne.
- SpellerCo Meerding, z.j. De historische Peellimieten. Ruimtelijk inrichtingsplan.
- Staring, W.C.H., 1856-1867. Geologische kaart van Nederland op de schaal van 1:200.000, 1e druk: 1856-1867; 2e druk: 1888 – 1889. Topographische Inrichting, 's-Gravenhage.
- Staring Centrum, 1977. Geomorfologische kaart van Nederland 1:50.000, Staring Centrum, Wageningen.
- Steegh, A., 1978. Dorpen in Brabant. Tentoonstellingscatalogus Noordbrabants Museum.
- Stichting voor Bodemkartering, 1981. Bodemkaart van Nederland 1:50.000. Stiboka, Wageningen.
- Theuws, F.C.W.J., 1988: De archeologie van de periferie. Studies naar de ontwikkeling van bewoning en samenleving in het Maas-Schelde-Demergebied in de vroege middeleeuwen, Amsterdam.
- Theuws, F., 1989: Middeleeuwse parochiecentra in de Kempen 1000-1350, in: A.A.A. Verhoeven & F. Theuws (red.), Het Kempenproject 3. De Middeleeuwen centraal, Waalre, 97-216.
- Theuws, F., 1999: The archaeology and history of the curia of the abbey of Saint Trond at Hulsel (c. AD 700-1300), in: F. Theuws & N. Roymans (eds.), Land and Ancestors. Cultural dynamics in the Urnfield period and the Middle Ages in the Southern Netherlands, Amsterdam (Amsterdam Archaeological Studies 4), 241-308.
- Theuws, F. en N. Roymans, 2009. Veldhoven-Zilverackers, cultuur en landschap van verleden gemeenschappen. Een wetenschappelijk onderzoekskader ten behoeve van de archeologie in het plangebied. UvA/VU, Amsterdam.
- Thissen, P.H.M., 1993. Heideontginning en modernisering: in het bijzonder in drie Brabantse Peelgemeenten 1850-1940. Matrijs, Utrecht.
- Timmers, J., 2004. Een (pre)historische wegenbundel als basis van Milheeze. Gemert.
- Timmers, J., 2008. Het dal van de Astense Aa en zijn omgeving. Een historisch geografische verkenning en aanbevelingen voor cultuurhistorische opwaardering. Stichting Archeologisch Samenwerkingsverband Gewest Helmond en Omgeving.
- Timmers, J., 2011. Eessens Put. Naar een reconstructie van een opvallende markering in het landschap. Stichting Archeologisch Samenwerkingsverband.

- Timmers, J., 2017a. De Peelrandbreuk, het barst van de breuken. Gepubliceerd via <https://www.jantimmerscultuurhistorie.nl/aardkunde/de-peelrandbreuk-het-barst-van-de-breuken/>
- Timmers, J., 2017b. Een watermolen op de Molenhof in Bakel en Deurne. Gepubliceerd via <https://www.jantimmerscultuurhistorie.nl/water/een-watermolen-op-de-molenhof-in-bakel-en-deurne/>
- Timmers, J., 2019. Dapperslaar: de weijer van Brouwhuis. D'n Uytbeyndel 98 (juli 2019).
- Timmers, J., 2020. Weijers in Deurne en Vlierden. Manuscript.
- Toelichting bij het besluit tot aanwijzing van het beschermde dorpsgezicht Helenaveen, Gemeente Deurne (Noord-Brabant) ex artikel 35 Monumentenwet 1988. 1997
- Tol, A.J. & W. Laan, 2009. Begrensd land. Een studie naar de archeologische landschappen van Noord-Brabant. Archol-rapport 125. Leiden.
- Tol, A.J. e.a., 2017. Tussen Aarlese weg en Broekstraat. Archeologisch onderzoek van een historisch cultuurlandschap in Aarle, gemeente Best. Archol rapport 280. Leiden.
- Vangheluwe, D. & Th. Spek, 2008. De laatmiddeleeuwse transitie van landbouw en landschap in de Noord-Brabantse Kempen. Historisch-Geografisch Tijdschrift 26/1, p. 1-23.
- Van Raadhuis tot gemeentehuis. Deurne, z.p.
- Veldhuizen, E.T.A. van & G.R. Ellenkamp, 2019. Plangebied Snelle Loop tussen Tereyken en Grotel, gemeente Gemert-Bakel en Laarbeek; archeologisch vooronderzoek: een bureauonderzoek. RAAP-rapport 3988. RAAP, Weesp.
- Vera, H.L.M., 2011. ... dat men het goed van den ongeboornen niet mag verkoopen. Gemene gronden in de Meierij van Den Bosch tussen hertog en hertgang 1000-2000. Moergestel.
- Verhart, L. & N. Arts, 2005. Het Mesolithicum in Zuid-Nederland. In: J. Deeben, E. Drenth, M.-F. van Oorsouw & L. Verhart, De Steentijd van Nederland (Archeologie 11/12), 235-260. Meppel.
- Verhoeven, M.P.F. & L.J. Keunen, 2018. Archeologische en cultuurhistorische advieskaart projectgebied Deurnsche Peel en Leegveld bij Liessel, gemeente Deurne. RAAP-notitie 6263. RAAP, Weesp.
- Verspay, J.P.W., 2007. Onzichtbare erven. Het Brabantse platteland in de Late Middeleeuwen. Diemen.
- Verspay, J.P.W., A.M.J.H. Huijbers, H. van Londen, J. Renes & J. Symonds, 2018. Village Formation in the Netherlands during the Middle Ages (AD 800 – 1600). An assessment of recent excavations and a path to progress. NAR 56. Amersfoort.
- Voordt-Pieck, L. van der & M. Kuijl, 1842. Kaart der provincie Noord-Brabant, bestaande uit 12 bladen met verzamelings-kaart, volgens de opmetingen van het kadaster. - 1 deel (ongepagineerd).; plano, In portefeuille. Geographisch Etablissement van F. Desterbecq, Maastricht.
- Voordt-Pieck, L. van der & M. Kuijl, 1845. Statistiek der provincie Noord-Brabant volgens de uitkomsten van het kadaster bij deszelfs invoering. Geographisch Etablissement F. Desterbecq, Maastricht.
- Vries, F. de, W.J.M. de Groot, T. Hoogland & J. Denneboom, 2003: De bodemkaart van Nederland digitaal, Alterra rapport 811, Wageningen.
- Vries-Oosterveen, A., H. de Mars & S. Dehing, 2016. Onderzoek watermolenlandschappen Waterschap Aa en Maas.
- Wieberdink, G.L. (samensteller), 1989. Historische Atlas van Noord-Brabant. Chromotopografische Kaart des Rijks 1:25.000. Den IJp.



- Witte, N., 2012. Deurne, Liessel. Plangebied "Willige Laagt". Inventariserend veldonderzoek door middel van proefsleuven en opgraving van een ingericht boerenerf uit de vroege ijzertijd (BAAC-rapport A-10.0280). 's-Hertogenbosch.
- Wolters-Noordhoff, 1990. Grote Provincie Atlas 1:25.000. Noord-Brabant/Oost. Groningen.
- Zalinge-Spooren, L. van, 2018. Gemeente en gemeenschap. Jaargebieden in Peelland, circa 1300-1795. Hilversum.
- Zalinge, L. van & H. Buijks, 2006. Heren en regenten. Ach Lieve Tijd, 2000 jaar De Peel, deel 8. Waanders Uitgevers, Zwolle.

### **Digitale bronnen**

- Rijksdienst voor Cultureel Erfgoed:  
<https://www.cultureelerfgoed.nl/onderwerpen/bronnen-en-kaarten/overzicht/verstoringsbronnenkaart>
- Archeologisch Informatiesysteem (ARCHIS): <https://archis.cultureelerfgoed.nl/#/login>
- Actueel Hoogtebestand Nederland: [www.ahn.nl](http://www.ahn.nl)
- Historisch kaartmateriaal: [www.topotijdreis.nl](http://www.topotijdreis.nl)
- Luchtfoto's: [www.googlemaps.nl](http://www.googlemaps.nl) (incl. streetview)
- Brabant Collectie (Universiteit Tilburg): <https://www.bcfinder.nl/>
- Geheugen van Nederland: <https://geheugen.delpher.nl/nl>
- Bodemsaneringen en verontreinigingen: [www.bodemloket.nl](http://www.bodemloket.nl)
- Ontgravingen provincie Noord-Brabant:  
<https://georegister.brabant.nl/geonetwork/srv/dut/catalog.search#/home>
- Nationale Onderzoeksagenda Archeologie: <https://noaa.cultureelerfgoed.nl/#/search>
- Elektronisch depot voor de Nederlandse archeologie: <https://easy.dans.knaw.nl/ui/home>
- Bibliotheek van de RCE: <http://cultureelerfgoed.adlibsoft.com/search.aspx>
- Webmagazine Cultureel Brabant: [www.cubra.nl](http://www.cubra.nl)
- Website heemkundekring: [www.Deurnewiki.nl](http://www.Deurnewiki.nl)
- Bagviewer.nl
- Bonas.nl/archiwijzer
- Delpher.nl
- Deurne.kunstwacht.nl
- Kadasterviewer.nl
- Topotijdreist.nl

Bijlage bij de Welstandsnota Gemeente Deurne 2016. Overzicht van karakteristieke boerderijen behorend bij Categorie 8.

### **Kaartenlijst**

#### **Kaart van Brabant, 1558.**

Titel: Brabantia. Brabantiae belgarum provinciae recens exactaque descriptio. Michaelis Tramezini Formis. Ex pontificis Max. ac Veneti senatus in potissimum decemniun (sic) privilegio 1558. Jacobus Bossius Belga, in aes incidebat.

Datum: 1558

Maker: Jacobis Bossius Belga  
 Orig: Tilburg, Brabant Collectie, Topografisch Historische Atlas, objectnr. 708293; Rijksmuseum Amsterdam T:M 454 D 3.  
 Opmerking: Gravure. formaat: 49.5 x 38. schaal: 5.7 cm. = 4 milliaria brabantica. Boven de kaart, binnen de rand Brabantia en enkele wapens, waaronder die van Karel V en Brabant; linksonder een passer met de schaal; rechtsonder eenvoudig cartouche met de tekst Brabantiae ... 1558; daaronder Jacobus ... incidebat. Geeft wat noordwestelijk Brabant betreft de toestand tussen 1525-1538 weer.

**Kaart van Brabant, 1573.**

Titel: Brabantia  
 Datum: 1573  
 Maker: Christian sGrooten  
 Orig : Brussel, Koninklijke Bibliotheek Ms 21.956 kaart 13 f 24.  
 Afgedrukt: Lemoine-Isabeau, C.. *Belgische Cartografie in Spaanse verzamelingen, van de 16de tot de 18de eeuw.* Brussel, 1985, 34.

**Kaart van de het noorden van Brabant, 1592.**

Titel: Orbis Terrestris tam geographica quam chorographica descriptio. E: Haec tabula compraehendit partem Brabantiae.  
 Datum: 1592  
 Maker: Christian sGrooten  
 Orig : Madrid, Bibliotheca Nacional, Ms. Res. 266, kaart 34 pp 208 - 209.  
 Afgedrukt: Lemoine-Isabeau, C.. *Belgische Cartografie in Spaanse verzamelingen, van de 16de tot de 18de eeuw.* Brussel, 1985, 44-45.

**Kaart van de Peel, 1716.**

Titel: Caerte figurative van den Peel onder de Meyery van s Hertogenbosch en het Over Quartier van Gelderlant.  
 Datum: 3 november 1716.  
 Maker: J. Draak en A. Pedronssin  
 Orig : NAG, 4.VTH 1707.  
 Opmerking: Manuscript. Afmetingen 2,25-1,13 m. Schaal van 1000 Rijnlandse roeden = 0.233 m. Aan de onderkant van de kaart acht afzonderlijke kaartjes van de paalsteden in de Peel waar men iets remarkabels gevonden heeft, als: Loeff, Springelbeeck, Wellekensloo, Waddevoort, Langenrijser, Grootenbergh, Vossehollen en Vorckmeer. Plaatsen rond de Peel: Milheeze, Bakel, Deurne, Liessel, Meijel.

**Kaart van de Meierij van 's-Hertogenbosch, 1794.**

Titel: Kaart figuratief van het grootste gedeelte van Bataasch Brabant bevattende de Meyerye van 's Bosch bestaande in de vier quartieren van Peelland Kempeland Oisterwyk en Maasland stad Grave en t land van Kuyk en een gedeelte van de Baronnie van Breda benevens een gedeelte van Holland bevattende de landen van Heusden, Altena de Langestraat & den Bommellerwaard en een verder gedeelte van de Provintie Gelderland het land van Kessel en meer andere landen en plaatsen. Met groote moeyte en kosten merendeels opgenoomen en saamen gesteld door Hendrik Verhees geadmiteerd landmeter te Boxtel. 1794.  
 Datum: 1794  
 Maker: Hendrik Verhees  
 Orig : NAG, FIDZ 457 met twee titelbladen, waarvan één "Noord-Brabant".  
 Afgedrukt: Gedrukt bij Mortier Covens en zoon, Amsterdam, uitgevers. O.a. gevoegd bij Crijs en Kriellaars, 1987.

**Kaart van de Peel, 1802-1804.**

Titel: De Tranchotkaart van het gebied tussen Maas en Rijn, Nederlands gedeelte.  
 Datum: 1803-1820. Blad 18 Weverslo 1802-1804; Blad 24 Deurne: 1802-1804; Blad 31 Meijel geen datering.  
 Maker: vervaardigd o.l.v. Jean Joseph Tranchot, 1803-1820.

Orig: Staatsbibliothek in Marburg / Lahn.

Afgedrukt: *Kartenaufnahme der Rheinlande durch Tranchot und v. Müffling 1803– 1820*. Publicationen der Gesellschaft für Rheinische Geschichtskunde XII – 2. Abteilung – Neue Folge. Keulen (Landesvermessungsamt Nordrhein – Westfalen), 1969 - 1970.

*De Tranchotkaart van het gebied tussen Maas en Rijn : Nederlands gedeelte. Facs. van het Nederlandse deel van de manuscriptkaart van het Rijnland vervaardigd o.l.v. Jean Joseph Tranchot, 1803-1820. - Gereduceerd van 1:20.000 tot 1:25.000 [ca. 1971]*. Maastricht (Stichting Maaslandse Monografieën), 1971.

<http://imagebase.ubvu.vu.nl/cdm/compoundobject/collection/krt/id/5629/rec/6>

#### **Kaart van Noord-Brabant, 1842.**

Titel: Kaart der provincie Noord Brabant, bestaande uit 12 bladen met verzamelings kaart, volgens de opmetingen van het kadaster.

Datum: 1842.

Maker: L. van der Pieck, M. Kuijl, Geographisch Etablissement van F. Desterbecq, Maastricht.

Orig: Koninklijke Bibliotheek Den Haag, 1054 A 6.

Afgedrukt: *Kaart der provincie Noord Brabant, bestaande uit 12 bladen met verzamelings kaart, volgens de opmetingen van het kadaster*. (S.l.=Maastricht) : Geographisch Etablissement van F. Desterbecq, 1842. 1 deel (ongepagineerd). ; plano, In portefeuille.

Opmerking: De kadastrergegevens zijn aangevuld met latere waarnemingen. Hoort bij Voordt - Pieck, L. van der, M. Kuijl. *Statistiek der provincie Noord-Brabant volgens de uitkomsten van het kadaster bij deszelfs invoering*. Maastricht, 1845 (Geographisch Etablissement F. Desterbecq).

#### **Kaart van de geologie van Nederland, 1888/9.**

Titel: Geologische kaart van Nederland.

Datum: 1888-1889.

Maker: W.C.H. Staring

Orig: Staring, W.C.H.. Geologische kaart van Nederland op de schaal van 1:200.000. 's-Gravenhage (Topographische Inrichting), 1e druk: 1856-1867; 2e druk: 1888 – 1889.

Opmerking: 1:200.000; Bestaat uit 28 bl.

<http://imagebase.ubvu.vu.nl/cdm/compoundobject/collection/krt/id/1102/rec/2>



# Overzicht van figuren

## Figuren:

Figuur 1. Doorsnee van slenk naar horst met de Peelrandbreuk.	5
Figuur 2. Reconstructietekening van een kampement in de late fase van de ijstijd, het Wechselien (naar Van Ginkel en Theunissen 2009).	7
Figuur 3. De opgraving Liessel-Willige Laagt met boerderijerf uit de vroege ijzertijd (bron: Jansen 2018 - Witte 2012, afb. 3.07 aangepast).	9
Figuur 4. IJzertijdboerderij zoals ze ook in Liessel eruit zullen hebben gezien, in het Historisch Openlucht Museum in Eindhoven (foto: R. Berkvens).	9
Figuur 5. Versierde urn uit de Sint-Jozefparochie (bron: Geheugen van Nederland).	11
Figuur 6. Urn uit het urnenveld in de Zeilberg, gevonden in 2018 (bron: Antea).	11
Figuur 7. De hoekpalen van de Romeinse waterput met het laddertje, waarvan nog anderhalve meter bewaard was onder de grondwaterspiegel (uit: Hiddink 2008).	13
Figuur 8. Maquette van een woonstalboerderij uit de Romeinse tijd zoals die ook op de Groot Bottelsche Akker zijn gevonden. Rechts zat het woongedeelte en links de stal met verdiepte mestopvang (Erfgoedhuis gemeente Eindhoven).	13
Figuur 9. Overzicht van boerderijplattegronden en andere structuren in de Romeinse nederzetting op de Groot-Bottelsche Akker (bron: Hiddink & Roymans 2015, afb. 13).	14
Figuur 10. De verguld-zilveren helm die in 1910 bij Helenaveen werd aangetroffen (bron: Rijksmuseum van Oudheden, Leiden).	15
Figuur 11. Bij de helm lagen ook allerlei andere voorwerpen, zoals deze schoen (bron: Rijksmuseum van Oudheden, Leiden).	15
Figuur 12. Voorbeeld van een bootvormig huis in Historisch OpenluchtMuseum in Eindhoven (foto: R. Berkvens).	17
Figuur 13. Deurne-Groot Bottelsche Akker met overzicht van de opgegraven gebouwen uit 725-1100/1200 (bron: Huijbers 2018).	18
Figuur 14. De Vloeiakker ten noorden van Deurne (foto: RAAP, 8 april 2020).	20
Figuur 15. Het Paleis op de Koudenberg in Brussel, waar de Brabantse hertogen zetelden; schilderij door Jan Brueghel de jongere, ca 1627 (bron: Wikimedia Commons).	20
Figuur 16. Het Kempisch schaap op de heide. Ooit bestond ook het Peelschaap, maar dat ras is inmiddels uitgestorven (bron: Wikimedia Commons).	22
Figuur 17. Een markante boerderij met middeleeuwse wortels: Veldheuvel, Stakenborg en Ter Eijnde, namen voor hetzelfde huis. Deze tekening werd rond 1880-1890 door Hendrik Ouwerling gemaakt (bron: Deurnewiki, collectie Jan van Beek).	24
Figuur 18. De kapel van Vlierden op een gravure van Spilman (1738) naar een tekening van Jan de Beijer (bron: Deurnewiki).	26
Figuur 19. Eén van Deurnes' meest belangrijke en markante boerderijen: de hoeve Ten Velde aan de Helmondseweg, oorspronkelijk daterend uit de late middeleeuwen. Het laatste gebouw, dat in 1956 werd afgebroken, moet toen ook enkele eeuwen oud geweest zijn (bron: Deurnewiki, collectie familie Motké).	27
Figuur 20. Het dubbele pand Fabriekstraat 39-41 bij het vallen van de avond (foto: RAAP, 8 april 2020).	28
Figuur 21. Voorplein van het Groot Kasteel, met rechts het Dinghuis en op de nutsvoorziening rechts een foto van Alphons Hustinx uit 1944 (foto: RAAP, 8 april 2020).	29
Figuur 22. Opgraving van de kannebuizen waterleiding bij de Hub van Doorneweg met rechts details van de genummerde waterleiding (bron: Deurnewiki).	32

Figuur 23. Schilderij van de laatste pottenbakker, Piet Munsters in Zeilberg. Tot 1917 heeft hij dit beroep uitgeoefend (Deurnewiki: collectie Jan van de Mortel).	32
Figuur 24. Het Groot Kasteel na de verwoesting van 1944 en vóór de consolidatie van 1952. Aan het muurwerk is duidelijk te herkennen van welke zijden er is gevuurd. Op de voorgrond is één van de arkeltorens te herkennen. Een arkeltoeren ontspruit als het ware op een hoger niveau op de gevel (foto: Deurnewiki, collectie Heemkundekring Deurne).	33
Figuur 25. Reconstructie van de landweer bij Doonheide ten noorden van Gemert, die deels werd opgegraven (tekening Paul Becx).	34
Figuur 26. De kapel op de Grotenberg, zoals weergegeven op een kaart uit 1670 (bron: Deurnewiki).	36
Figuur 27. De Peel-Raamstelling, met kazemat en rechts het Kanaal van Deurne (foto: RAAP, 8 april 2020).	37
Figuur 28. De Peel-Raamstelling (bron: De Peel-Raamstelling in stelling gebracht).	38
Figuur 29. Een zeldzaam voorbeeld van een hallehuisboerderij: Oude Stappad 10 (foto: RAAP, 8 april 2020).	40
Figuur 30. Ruilverkavelingen op het grondgebied van de gemeente Deurne. De ruilverkaveling Milheeze is nadien in de ruilverkaveling Bakel 'overgedaan'.	42
Figuur 31. Op de Hoeven in Vlierden is de gradiënt van het landschap nog goed te herkennen, met links het bos, daarvoor de akker, en rechts de weg die de boerderijen met elkaar verbond (foto: RAAP, 8 april 2020).	43
Figuur 32. Een sterker aangepakt stuk van het beekdal van de Astense Aa, tussen de Voorste Beersdonk (links) en Oostappen (rechts) (foto: RAAP, 8 april 2020).	43
Figuur 33. Een klein particulier boerderijtje uit de 19e eeuw, Voortseweg 20, in 1977. Het staat er nog, maar in de tuin ernaast is een nieuw woonhuis gebouwd (foto: Deurnewiki, collectie Peter Vink).	44
Figuur 34. Een arbeidersechtpaar met hun dochter voor een (voormalig) gemeentelijk pachtboerderijtje aan de Vlierdenseweg, 1930 (foto: collectie auteur).	45
Figuur 35. Kanalen- en wijkenpatroon van de Peel in ontwikkeling (vroeg 20e eeuw).	47
Figuur 36. Een turfaak in het Kanaal van Deurne (foto: Deurnewiki, collectie gemeente Deurne).	48
Figuur 37. De turfstrooiselfabriek van de gemeente Deurne (foto: Deurnewiki, collectie gemeente Deurne).	48
Figuur 38. De vroegste lintbebouwing langs de Stationsstraat, in het deel nabij de Markt, circa 1915 (bron: collectie Toon Blux).	50
Figuur 39. Eén van de villa's in de stationsbuurt: Villa Gelia, 1959 (bron: Deurnewiki, collectie gemeente Deurne).	50
Figuur 40. Aan de linkerkant van de Lindenlaan zijn de arbeiderswoningen zichtbaar. Op de achtergrond de oude molen (bron: Deurnewiki, collectie Jan Snijders).	51
Figuur 41. De Pastoriestraat in Vlierden, rond 1980 (bron: Deurnewiki, collectie Gemeente Deurne).	53
Figuur 42. De Schoolstraat in Liessel, met op de achtergrond de spits van de Willibrorduskerk, voor de Tweede Wereldoorlog (bron: Deurnewiki, collectie Gemeente Deurne).	54
Figuur 43. Het Hannes Joostenplein in Helenaveen, met de karakteristieke kiepkarren (foto: RAAP, 8 april 2020).	56
Figuur 44. Het plein in Neerkant met de kenmerkende kerk en daarvoor de opgemetselde resten van de vooroorlogse kerk (foto: RAAP, 8 april 2020).	56
Figuur 45. De kern van Deurne in 1936. We zien de sinds 1881-1884 vergrote Sint-Willibrorduskerk en linksonder de meisjesschool, de bewaarschool en het complex van Huize St. Joseph (bron: KLM Aerocarto).	58
Figuur 46. Het Sint-Willibrordusziekenhuis bij de ingebruikname op 6 oktober 1969 (bron: Deurnewiki, collectie kloosterarchieven Sint-Agatha).	58
Figuur 47. Tekening van het Vincentiushuis in Neerkant (bron: Deurnewiki, collectie Zusters Franciscanessen, Veghel).	59
Figuur 48. Het Missiehuis Sint-Willibrord uit de lucht, vóór 1990. Bovenaan het (Sint-)Willibrordgymnasium dat uit het klein seminarie van het Missiehuis voortkwam (bron: Deurnewiki, collectie Gemeente Deurne).	59

Figuur 49. De inmiddels verdwenen fabriek van Philips aan de Liesselseweg (bron: Deurnewiki, collectie Pierre van Dalen).	60
Figuur 50. Schilderij van station Deurne (bron: Deurnewiki, collectie Henk van de Munckhof).	62
Figuur 51. Het plantsoen tussen de Ouwerlingstraat en de Esdoornstraat, gezien van de Burgemeester Roefslaan, 1962 (foto: Jos Pe).	63
Figuur 52. Luchtfoto van de Koolhof in Deurne in 1990, met linksboven het wijkpark met geheel bovenaan nog de afgebroken Frans Hoebenshal, een markant en bijzonder gebouw. De foto is naar het noorden genomen, onderaan zien we nog de Hagelkruisweg en de spoorlijn (bron: Deurnewiki, collectie Kees Pijs).	65
Figuur 53. Onderdeel van een alweer grotendeels verdwenen centrumplan: het gemeenschapshuis De Vierspan, met rechts nog de Openbare Bibliotheek in beeld (bron: Deurnewiki, collectie Ton Hartjens).	65
Figuur 54. De Markt in Deurne rond 1965. Rond het plein bevinden zich bekende uitgaansgelegenheden als De Peelpoort en Theater Biovink (part.collectie).	66
Figuur 55. Uit De Tijd De Maasbode, 7 juli 1962.	67
Figuur 56. Ansichtkaart uit circa 1962-1963 (part.collectie).	68