



## **De groene parels van Deurne**

uitwerking lijst beschermingswaardige bomen en  
houtopstanden

10 maart 2015  
(1e herziening)



Gemeente Deurne

**Samenwerking**

Deze bijlage is opgesteld door de gemeente Deurne in samenwerking met Heukelom Verbeek landschapsarchitectuur uit Gulpen.

# De groene parels van Deurne

uitwerking lijst beschermingswaardige bomen en houtopstanden

**Herziening: Vastgesteld in de Raad d.d. 10 maart 2015**

**Vastgesteld in de Raad d.d. 27 januari 2009**

10 maart 2015



Gemeente Deurne  
**Heukelom Verbeek**  
landschapsarchitectuur

# Inhoudsopgave

Inhoudsopgave	4
De groene parels van Deurne	5
1 Beoordelingscriteria groene parels van Deurne	7
1.1 Basiscriteria waardevolle en monumentale bomen en houtopstanden	7
1.2 Uitzonderingscategorieën	9
1.3 Criteria ter vaststelling van de status waardevol en monumentaal	13
2 Actualisatie van de lijst van beschermingswaardige bomen en houtopstanden	14

# De groene parels van Deurne

## Uitwerking lijst beschermingswaardige bomen en houtopstanden

De gemeente Deurne bezit een bijzonder waardevol bomenbestand dat bepalend is voor het karakter en de identiteit. Binnen dit bomenbestand zijn diverse groene parels aanwezig die bij de herziening van de kapverordening te allen tijde beschermd dienen te blijven.

Zoals in de kadernota bomenbeleid is aangegeven, is het voor het opstellen van de lijst beschermingswaardige bomen en houtopstanden, de groene parels, van belang een eenduidige beoordelingsmethodiek te creëren. Daarbij dienen zoveel mogelijk objectieve, meetbare, kenmerken gebruikt te worden, die bij een ontheffingsaanvraag als onderbouwing gebruikt worden. Deze bomen en houtopstanden kunnen zowel publiek als privaat eigendom zijn. Of ze op de lijst worden opgenomen als groene parel hangt af van de beoordeling van de totale waarde van de geïnventariseerde kenmerken.

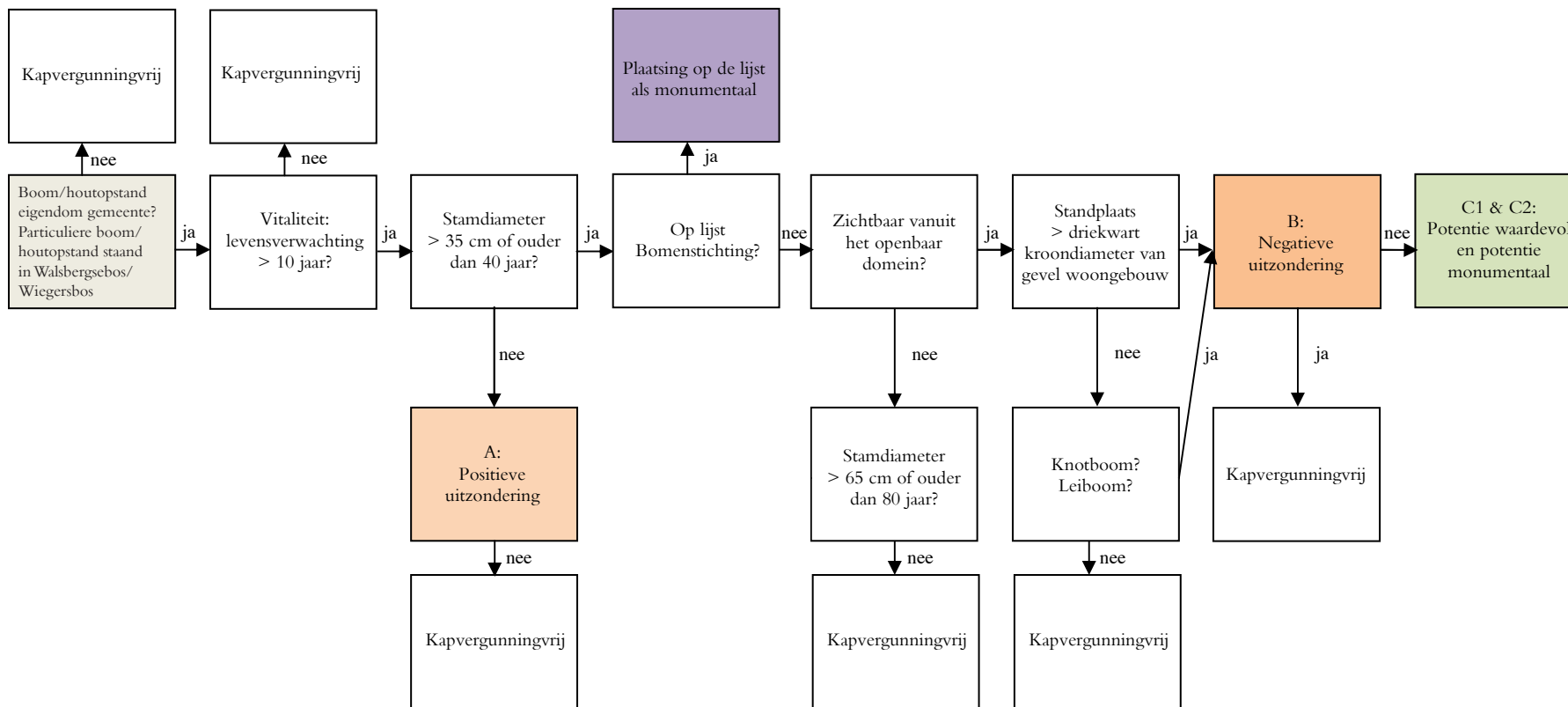
Wanneer over bomen en houtopstanden gesproken wordt, wordt het volgende bedoeld:

- **Bomen:** solitaire boom, bomenrij, singel, laan, bomenweide (waarvan de populierenweide een voorbeeld is) en boomgroep.
- **Houtopstanden:** onder houtopstanden worden die landschapselementen verstaan die worden gedomineerd door bomen. Het gaat daarbij om (hakhout)bossen, bosplantsoenen, houtwallen en houtkanten (houtwal zonder wal, doorgaans bosrelict of nieuwe natuur).

In hoofdstuk 1 worden de beoordelingscriteria voor de status groene parel van Deurne en daarmee de plaatsing op de lijst van beschermingswaardige bomen en houtopstanden toegelicht. Ter verduidelijking van de toetsingscriteria is in hoofdstuk 1 tevens een ja/nee schema toegevoegd. In hoofdstuk 2 staat aangegeven hoe de lijst actueel gehouden dient te worden. Het gehele ja/nee schema is tevens toegevoegd als losse bijlage, aangevuld met enkele voorbeelden van de beoordeling van bomen en houtopstanden.

### Wijziging naar aanleiding van de evaluatie

In 2014 is het kapbeleid geevalueerd. Naar aanleiding hiervan heeft op 10 maart 2015 de Raad besloten om de criteria voor het aanwijzen van waardevolle en monumentale bomen aan te passen. Dit heeft tot gevolg dat de meeste particuliere bomen van de lijst verwijderd zijn. Particuliere bomen in het Walsbergsebos, het Wiegersbos en particuliere bomen opgenomen in het groenstructuurplan vallen nog steeds onder het kapverbod.



Basisschema beoordelingscriteria groene parels van Deurne

# 1 Beoordelingscriteria groene parels van Deurne

## 1.1 Basiscriteria waardevolle en monumentale bomen en houtopstanden

De groene parels van Deurne worden als waardevol of monumentaal op de lijst van beschermingswaardige bomen en houtopstanden geplaatst. Om te beoordelen of een boom of houtopstand waardevol of monumentaal is, wordt allereerst getoetst aan de hand van een aantal basiscriteria.

### Toekomstverwachting

Een boom of houtopstand dient een positieve toekomstverwachting te hebben om in aanmerking te komen voor plaatsing op de lijst. Met een positieve toekomstverwachting wordt bedoeld, dat een boom of houtopstand een matige tot goede vitaliteit heeft en de toekomstverwachting zodanig is, dat deze zijn kwaliteit gedurende de komende tien jaar behoudt. Dit aspect wordt beoordeeld aan de hand van een globale visuele waardering. Indien reeds gevaarstelling aanwezig is (waarvan de inschatting is, dat deze niet verholpen kan worden) komt de boom of houtopstand niet op de lijst

### Huidige bescherming

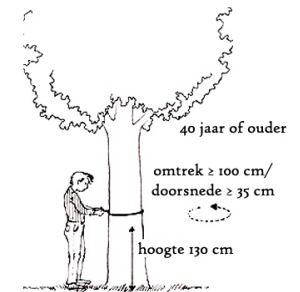
Is een boom of houtopstand al opgenomen op de lijst van Monumentale Bomen van de Bomenstichting, dan is alleen de vaststelling van de toekomstverwachting van belang. Indien de toekomstverwachting positief is, dan wordt de boom of houtopstand automatisch als monumentaal op de lijst geplaatst.

### Potentie waardevol

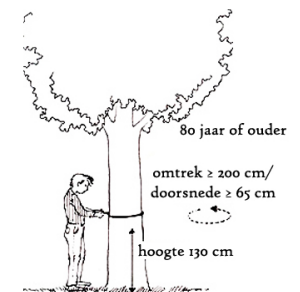
Indien een boom of houtopstand een stamdiameter van tenminste 35 cm (omtrek 100 cm) heeft, gemeten op een hoogte van 130 cm vanaf de stamvoet of aantoonbaar ouder dan 40 jaar is, dan is deze boom of houtopstand in potentie waardevol. Indien dit niet het geval is, wordt de boom of houtopstand niet gedocumenteerd.

### Potentie monumentaal

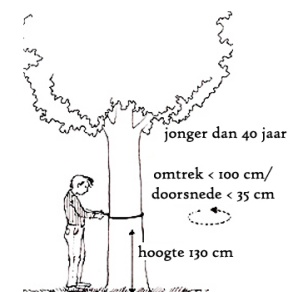
Een monumentale boom of houtopstand moet een leeftijd van tenminste 80 jaar hebben. Hiermee wordt aangesloten op de systematiek van de Bomenstichting. Aangezien de leeftijd van een boom in het veld moeilijk te bepalen is wordt gewerkt met een omrekenfactor. Deze houdt in dat de omtrek (cm) gedeeld door 2,5 ongeveer overeenkomt met de leeftijd van de boom. In het geval van een 80 jaar oude boom komt dit neer op een minimale stamomtrek van 200 cm, of een stamdiameter van tenminste 65 cm. Indien een boom of houtopstand een stamdiameter van tenminste 65 cm (omtrek 200 cm) heeft, gemeten op een hoogte van 130 cm vanaf de stamvoet of aantoonbaar ouder dan 80 jaar is, dan is deze boom of houtopstand waardevol en in potentie monumentaal.



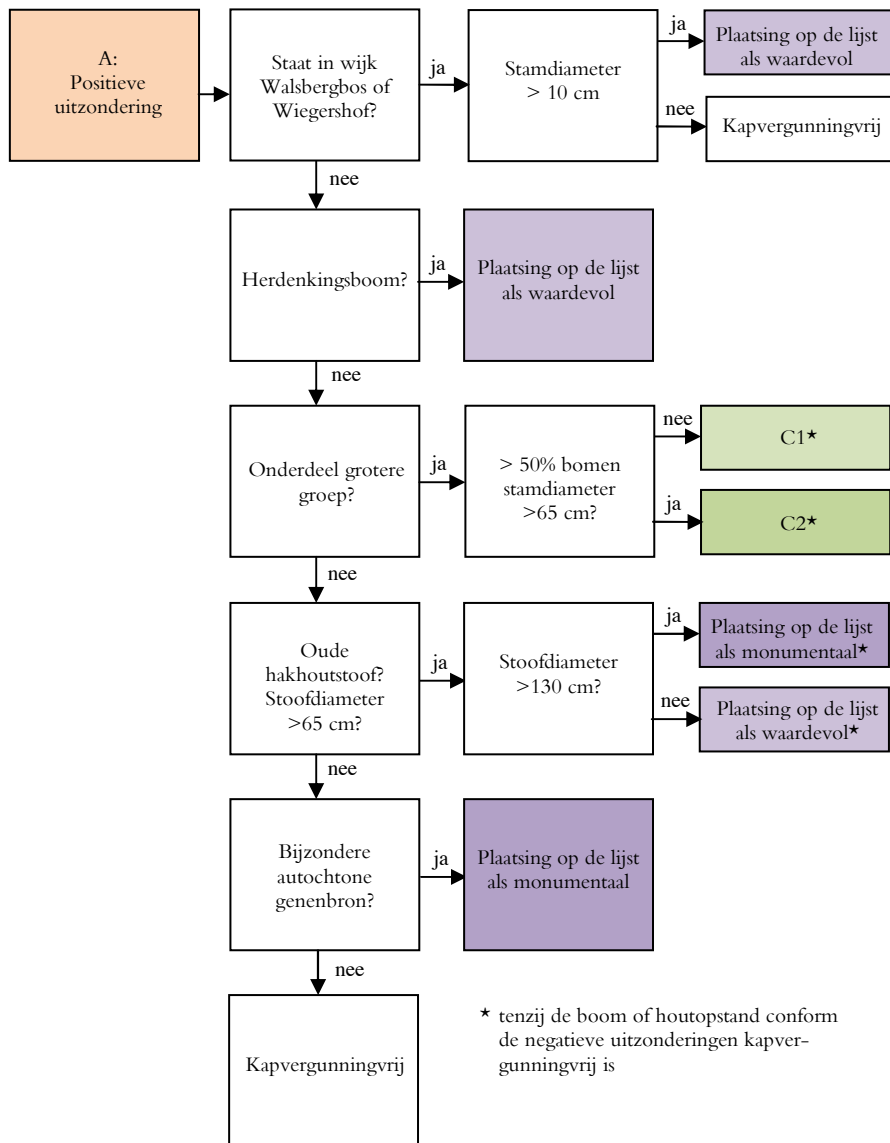
Potentieel waardevol



Potentieel monumentaal



Kapvergunningvrij



Schema A: Positieve uitzonderingen

### Zichtbaarheids criterium

Alleen bomen of houtopstanden die zichtbaar zijn vanuit het openbaar domein komen in aanmerking voor plaatsing op de lijst. Uitzondering hierop zijn bomen of houtopstanden met een leeftijd van minimaal 80 jaar oud (stamdiameter van 65 cm of meer op 130 cm hoogte vanaf de stamvoet gemeten), die door de eigenaar voor plaatsing op de lijst wordt voorgedragen.

### Standplaats criterium

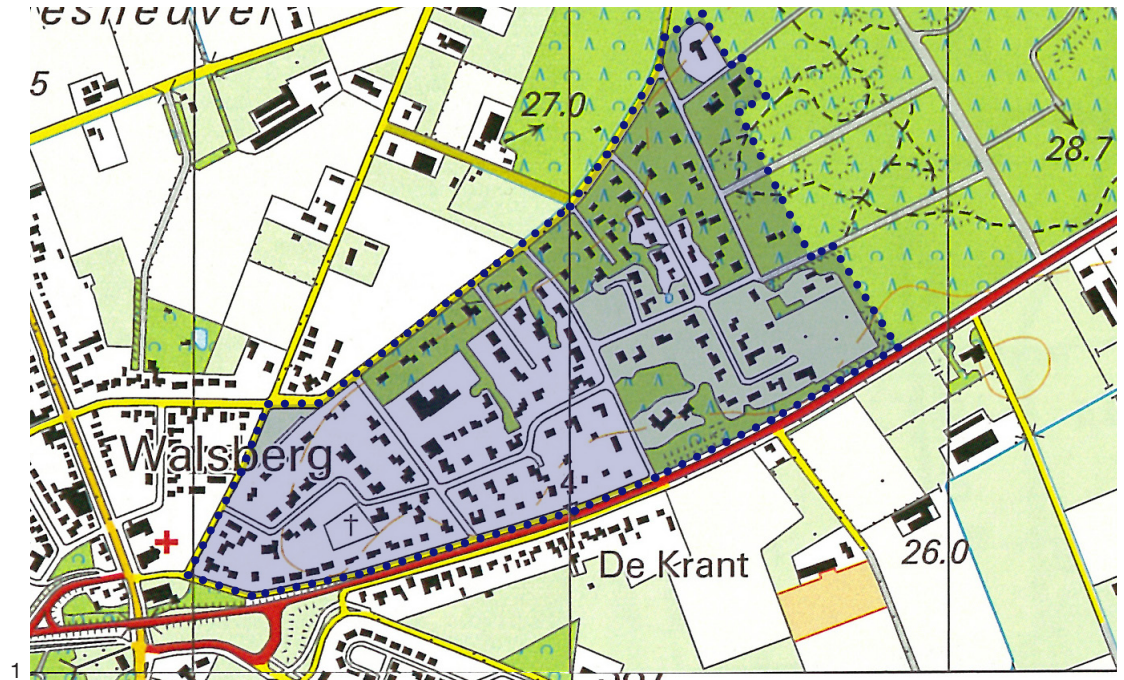
Bomen dienen meer dan driekwart kroon diameter van de gevel van een woongebouw af te staan. Hiermee wordt bedoeld, dat de afstand tussen de hoofdstam van de boom en de meest nabij gelegen gevel minimaal driekwart van de totale kroon diameter van de boom dient te bedragen. Op deze manier wordt hinder en/of overlast van beschermde bomen en houtopstanden voor bewoners zoveel mogelijk voorkomen. Voorbeelden van de bedoelde hinder zijn problemen aan de fundering en het dak van een woning door de groei van wortels en (gestel)takken. Lei- en knotbomen zijn uitgezonderd van dit criterium.



## 1.2 Uitzonderingscategorieën

### Positieve uitzonderingen:

- Bomen en houtopstanden in de wijken Walsbergbos en Wiegershof (beide zijn gelegen in Deurne) zijn allemaal waardevol vanaf een stamdiameter van 10 cm en kunnen vanaf een stamdiameter van 65 cm een aanvullende bescherming krijgen in de vorm van een monumentale status. De begrenzing van beide wijken is op kaart aangegeven;
- Herdenkingsbomen worden als waardevol beschouwd, tenzij ze een stamdiameter van meer dan 65 cm hebben bereikt, dan worden ze als monumentaal beschouwd;
- Bomen die een essentieel onderdeel uitmaken van een grotere groep (bijvoorbeeld laan of boomgroep) worden afhankelijk van de waardering van de groep als waardevol of monumentaal beschouwd. Een boomgroep waarvan meer dan 50% van de bomen een stamdiameter van 65 cm of meer heeft, kan de monumentale status krijgen. Indien in die groep een jonge boom aanwezig is, wordt deze eveneens als monumentaal beschouwd. Een concreet voorbeeld is een laan waar in de loop der jaren ontstane gaten zijn opgevuld met jonge aanplant. Conform hetzelfde principe kan een jonge boom de waardevolle status krijgen;
- Oude hakhoutstoven, waarvan de stammen direct als behorende tot één en dezelfde boom te herkennen zijn en de stoof een diameter heeft van minimaal 65 centimeter, kunnen in potentie als waardevol worden beschouwd. Heeft de stoof een diameter van minimaal 130 cm, dan is de boom waardevol en in potentie monumentaal;
- Indien wetenschappelijk is aangetoond dat een boom of houtopstand een autochtone genenbron betreft, die een grote waarde vertegenwoordigt binnen de autochtone populatie van een soort in Nederland, dan wordt de boom of houtopstand als monumentaal beschouwd.



- 1 De wijk Walsbergbos, gelegen aan de noordoostzijde van Deurne.
- 2 De Wiegershof, gelegen aan de zuidzijde van het centrum van Deurne.



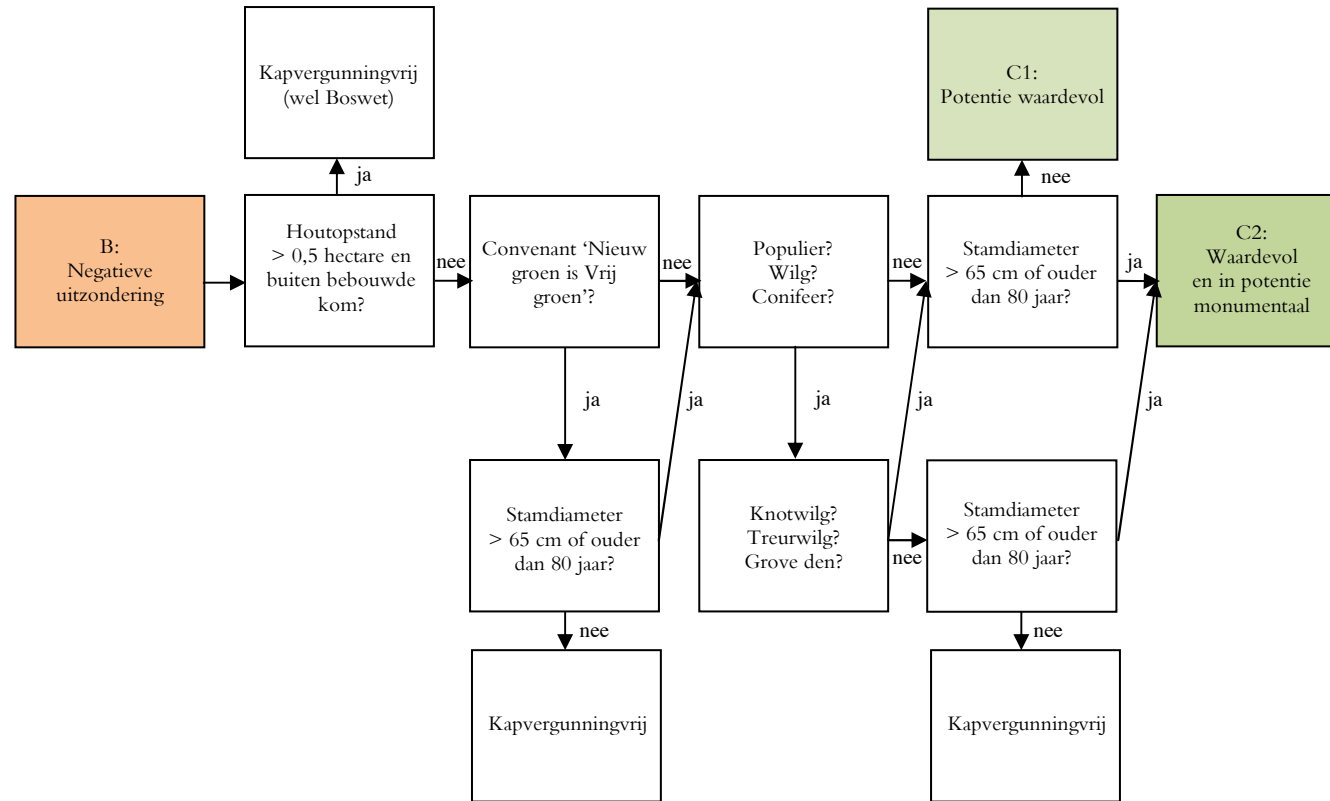
1



2



3



Schema B: Negatieve uitzonderingen

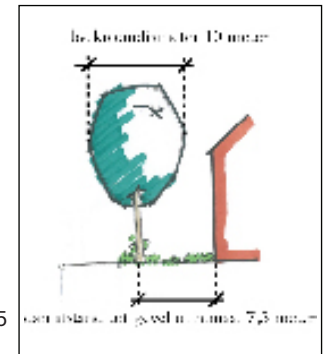
### Negatieve uitzonderingen:

- Bomen of houtopstanden (in beide gevallen erfbeplantingen) die vallen onder het convenant 'Nieuw groen = Vrij groen' zijn uitgezonderd van plaatsing op de lijst van beschermingswaardige bomen of houtopstanden, tenzij deze bomen of houtopstanden de leeftijd van 80 jaar hebben bereikt (stamdiameter van 65 cm of meer op 130 cm hoogte boven de stamvoet gemeten).
- Populieren (Populus), Wilgen (Salix) en Coniferen komen in beginsel niet in aanmerking voor plaatsing op de lijst als beschermingswaardige boom of houtopstand, met uitzondering van Knotwilgen, Treurwilgen (*Salix x sepulcralis* 'Chrysocoma') en Grove dennen (*Pinus Sylvestris*). Echter, indien Populieren, Wilgen en Coniferen een stamdiameter van minimaal 65 cm, gemeten op 130 cm vanaf de stamvoet, bereiken of aantoonbaar ouder dan 80 jaar zijn, dan krijgen ze de waardevolle status en kunnen ze in potentie net als de andere boomsoorten de monumentale status verwerven. Het gaat hierbij voornamelijk om coniferen in parken en in de openbare ruimte.
- Houtopstanden groter dan 0,5 hectare en gelegen buiten de bebouwde kom in de zin van de Boswet zijn vrijgesteld van bescherming via het te dereguleren kapvergunningstelsel. Bosbouwondernemingen en terreinbeherende instanties krijgen op die wijze in het kader van deregulering niet met aanvullende regelgeving te maken anders dan de reeds geldende Boswet en Flora- en faunawet.

*Nb: Met coniferen worden alle boomsoorten bedoeld die tot de kegeldragers (de coniferae) behoren. Dit zijn naast de bekende coniferen uit de tuin (doorgaans *Chamaecyparis*, *x Cupressocyparis* of *Thuja*) onder andere de Den (*Pinus*), de Spar (*Picea*), de Zilverspar (*Abies*), de Ceder (*Cedrus*), de *Taxus* (*Taxus*), de Lariks (*Larix*) en de Jeneverbes (*Juniperus*).*

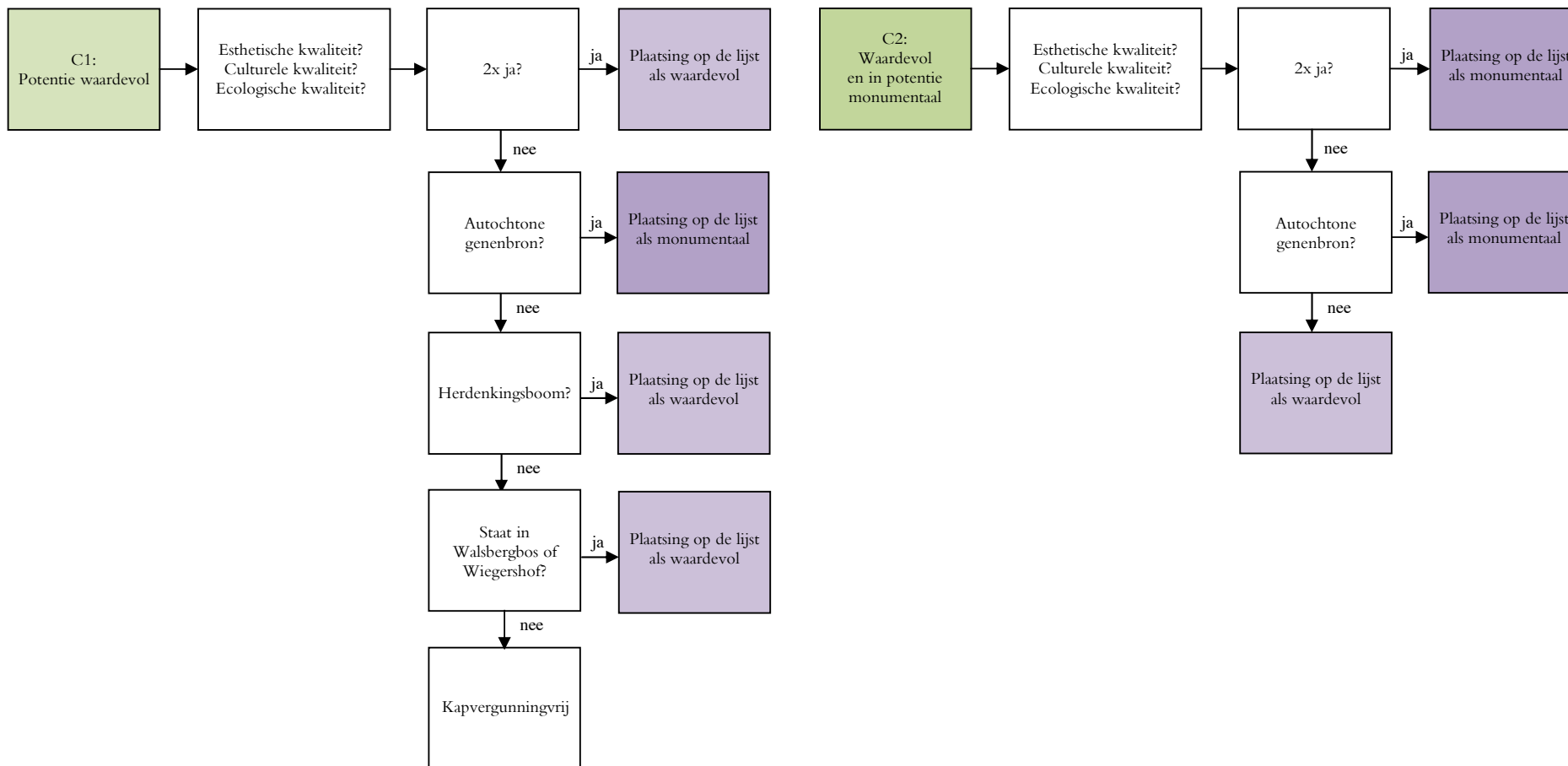


4



5

- 1 Deze kerstboom is uitgezonderd van plaatsing op de lijst.
- 2 deze Libanonceder komt vanwege de stam-diameter mogelijk wel op de lijst.
- 3 De Treurwilg komt niet in aanmerking voor plaatsing op de lijst omdat deze particulier eigendom is.
- 4,5 Het standplaatscriterium. De Lindes in figuur 4 komen niet op de lijst.



Schema's C1 en C2: criteria ter vaststelling van de status waardevol en monumentaal

### 1.3 Criteria ter vaststelling van de status waardevol en monumentaal

Naar aanleiding van de basiscriteria en de uitzonderingscategorieën is voor bomen en houtopstanden in potentie uitgesproken of deze een waardevolle of monumentale status kunnen krijgen. Aan de hand van onderstaande criteria, de esthetische kwaliteit, de cultuurhistorische kwaliteit en de ecologische kwaliteit, wordt bepaald of deze bomen of houtopstanden daadwerkelijk op de lijst komen te staan als waardevol of monumentaal. Indien 2 van de 3 criteria van toepassing zijn voor de boom of houtopstand wordt de status waardevol of monumentaal toegekend.

- **Esthetische kwaliteit:** Een boom heeft een esthetische kwaliteit als deze bijvoorbeeld:
    - een gave en/of bijzondere groeivorm heeft als gevolg van natuurlijke oorzaken, bijv. twee- of meerstammigheid;
    - belangrijke lijnen in het landschap benadrukt;
    - beeldbepalend is vanuit de standplaats in relatie tot de omgeving (er staat bijv. weinig groen in de straat);
    - bepalend is voor het straatbeeld of het stadsbeeld;
    - de architectonische betekenis van één of meer gebouwen versterkt.
  - **Cultuurhistorische kwaliteit:** Een boom heeft cultuurhistorische kwaliteit als deze bijvoorbeeld:
    - een specifieke gebruiksvorm heeft, zoals een lei- of knotboom, of hakhout;
    - verwijst naar een specifieke historische gebeurtenis, bijv. rechts-, kronings- of geboorteboom;
    - staat op een plek met een historische betekenis, bijv. bij een wegwijk of een kapel, of het cultuurhistorische karakter van een plek versterkt, bijv. een Linde bij een langgevelboerderij;
    - dateert van de eerste tuinaanleg, of dateert uit de periode van de aanleg van de buurt/wijk;
  - een typisch onderdeel vormt van een tuinstijl daterend uit de periode waarin deze stijl gangbaar was\*;
  - staat op een plek ter markering van bijvoorbeeld grenzen in het agrarisch gebied of als baken;
  - een mythologische betekenis heeft, bijvoorbeeld kroezeboom;
  - geadopteerd is door bijvoorbeeld de bomenstichting, een vereniging of een school.
- \* voor deze categorie komen alleen bomen in villatuinen, op landgoederen en in kasteeltuinen in aanmerking.
- **Ecologische kwaliteit:** Een boom heeft een ecologische kwaliteit als deze:
    - een belangrijke plaats in het ecosysteem inneemt, omdat in de boom vaste rust-, verblijf- en/of groeiplaatsen aanwezig zijn van bij Flora- en faunawet (streng) beschermde (FF-wet, categorie 2 en 3) dier- of plantensoorten, zoals vleermuizen, eekhoorn, boomarter, spechten, uilen, roofvogels en maretak.

## 2 Actualisatie van de lijst van beschermingswaardige bomen en houtopstanden

Teneinde de lijst van beschermingswaardige bomen en gemeentelijke bomenstructuren actueel te houden, dient deze minstens eenmaal per vijf jaar te worden bijgewerkt en te worden vastgesteld door het College. De volgende wijzigingen dienen daarbij in ieder geval te worden doorgevoerd:

- Afvoeren van bomen en houtopstanden van de lijst, waarvoor ontheffing van het kapverbod is verleend;
- Afvoeren van bomen en houtopstanden van de lijst, die gezien de toekomstverwachting niet meer op de lijst kunnen worden gehandhaafd;
- Toevoegen van bomen en houtopstanden die via de (financiële) herplantplicht zijn aangeplant. Deze bomen zouden namelijk zonder plaatsing op de lijst kapvergunningvrij zijn;
- Toevoegen van bomen en houtopstanden die gezien hun groei in de laatste jaren als groene parel aan de lijst kunnen worden toegevoegd;
- Wijzigen van de status van waardevolle bomen en houtopstanden in monumentaal, wanneer deze door hun groei in de laatste jaren zijn gaan voldoen aan de criteria voor deze status.