

Landschap en (kern)kwaliteiten in de Ruimtelijke ordening

Heleen van Londen

portefuillehouder Ruimtelijke Ordening, Landschap & Cultuurhistorie



waddenacademie

Waddendag
27 november 2024

Waar gaat het over?

Welke ruimtelijke opgaven zijn er nu en straks?

Rust, ruimte, stilte en duisternis zijn gekozen als bepalende kernkwaliteiten voor het Waddengebied als geheel. Voor eilanden gelden daarnaast nog unieke landschapskwaliteiten en identiteiten.

Hoe werkt dit in de praktijk?

De Waddenacademie heeft ruimtelijke ordening op de agenda gezet en inventariseert graag met u welke kennis en informatie u nodig heeft om landschap de drager te laten zijn voor ruimtelijke kwaliteit."



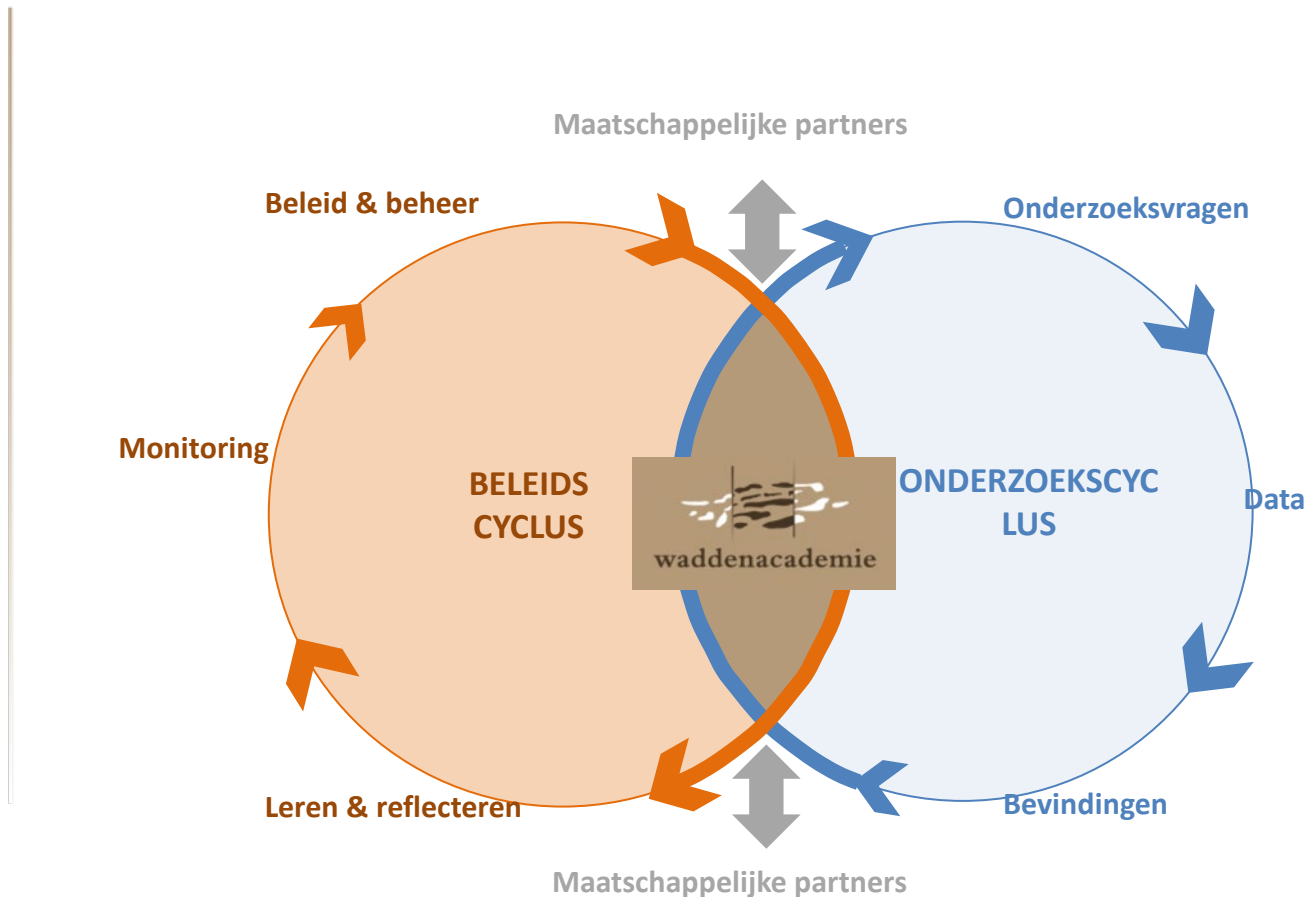
Opzet workshop

- Even voorstellen
- Introductie
- Discussie over kernwaarden en doorwerking UP in de RO praktijk (15 min)
- Discussie over kennisbehoefte, instrumentatie (15 min)
- Afronding



DE WADDENACADEMIE

De Waddenacademie is een onafhankelijke netwerkorganisatie (**kennisregisseur**) die bijdraagt aan de **duurzame ontwikkeling** van het waddengebied



Waarom op de agenda van Waddenacademie?

- i. De snel toenemende druk door cumulatie van klimaatverandering en menselijke activiteiten (mede als gevolg van transitie) op het landschap van het Waddengebied.
- ii. De ruimtelijke vertrekpunten voor het Waddengebied, onderdelen van de hoofddoelstellingen voor de Waddenzee (“behoud van het natuurlijke open landschap”) en het Waddengebied (incl. “landschap van wereldklasse”) en “UP4. Uitwerking kernwaarden Wadden gebied” zoals beschreven in het Uitvoeringsprogramma van de Agenda voor het Waddengebied 2050.



Cumulatie

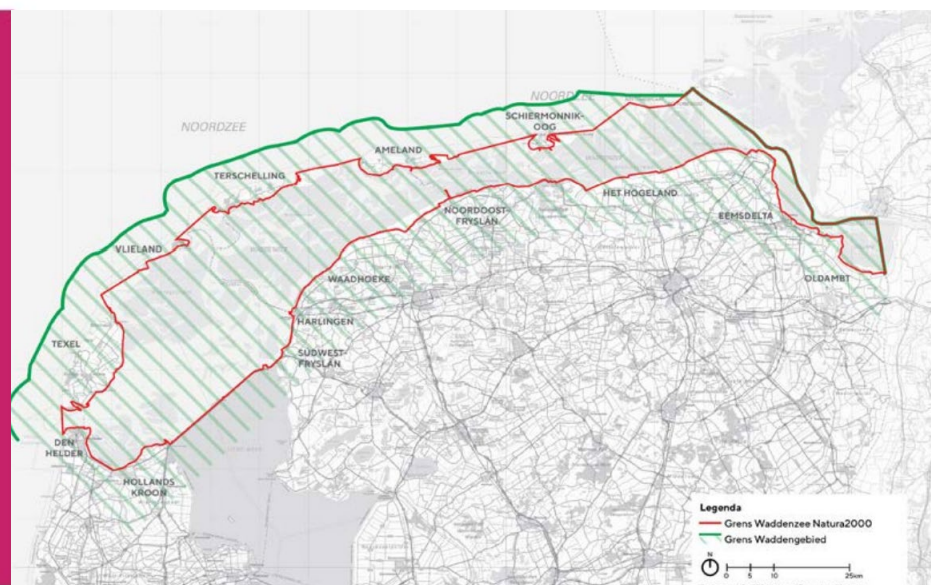
- inbreuken die aanvaardbaar worden geacht vanwege beoordelingen van geval tot geval
- de optelsom leidt tot langzame achteruitgang van het landschap
- verdichting van het open landschap, lichtvervuiling etc.
- Beleidsverkenning Waddengebied (2017): verduidelijking huidige toetsingskaders



Waddenagenda 2050: Kernwaarden

Kernwaarden Waddengebied:

- De dynamische natuur van de Waddenzee inclusief de overgangen naar de kust en de eilanden.
- De rust, ruimte, stilte en duisternis.
- De waardevolle landschappen en het cultureel erfgoed in dorpen en steden, op de eilanden en in de zee.
- De visserij, de havens, landbouw, energie en recreatie als sterke en innovatieve economische sectoren.



➔ Al deze kernwaarden komen samen in het landschap

Uitvoeringsprogramma 2021-2026

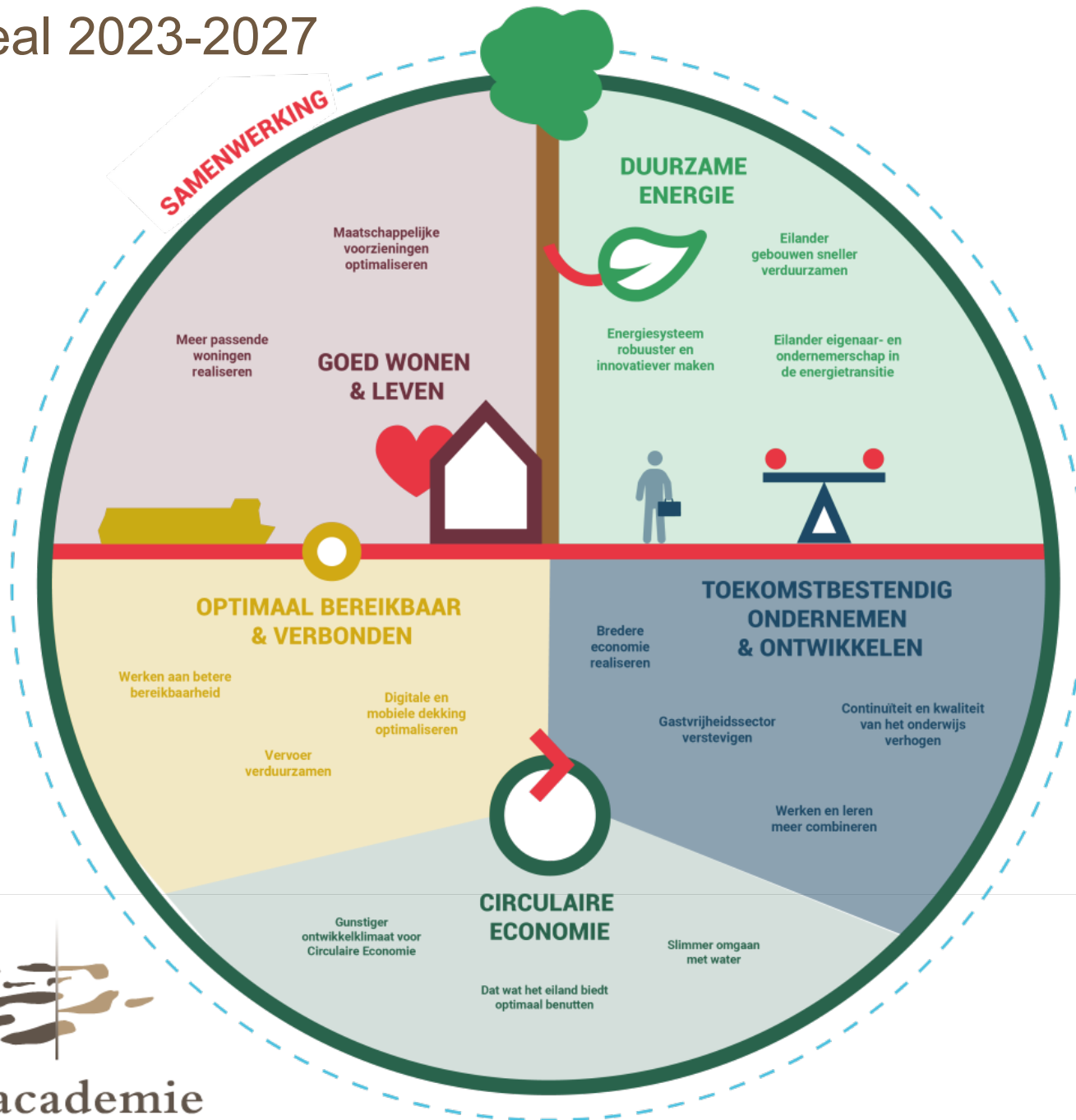


Ruimtelijke vertrekpunten

- Zet in op één samenhangend internationaal Waddengebied met het landschap als drager.
- Respecteer de natuurlijke dynamiek van de Waddenzee en geef ruimte om die dynamiek te versterken waar dat kan.
- Koester de unieke kwaliteiten van de eilanden.
- Respecteer open ruimte, rust en duisternis van de Waddenzee. Cluster grote economische opgaven en energieopgaven.
- Zet in op versterking van de verschillende (ruimtelijke) identiteiten in het Waddengebied.
- Benader de kusten van het Waddengebied als robuuste zones en als onderdeel van één samenhangende kuststrook.
- Neem bij ontwikkelingen de bestaande kwaliteiten als vertrekpunt.

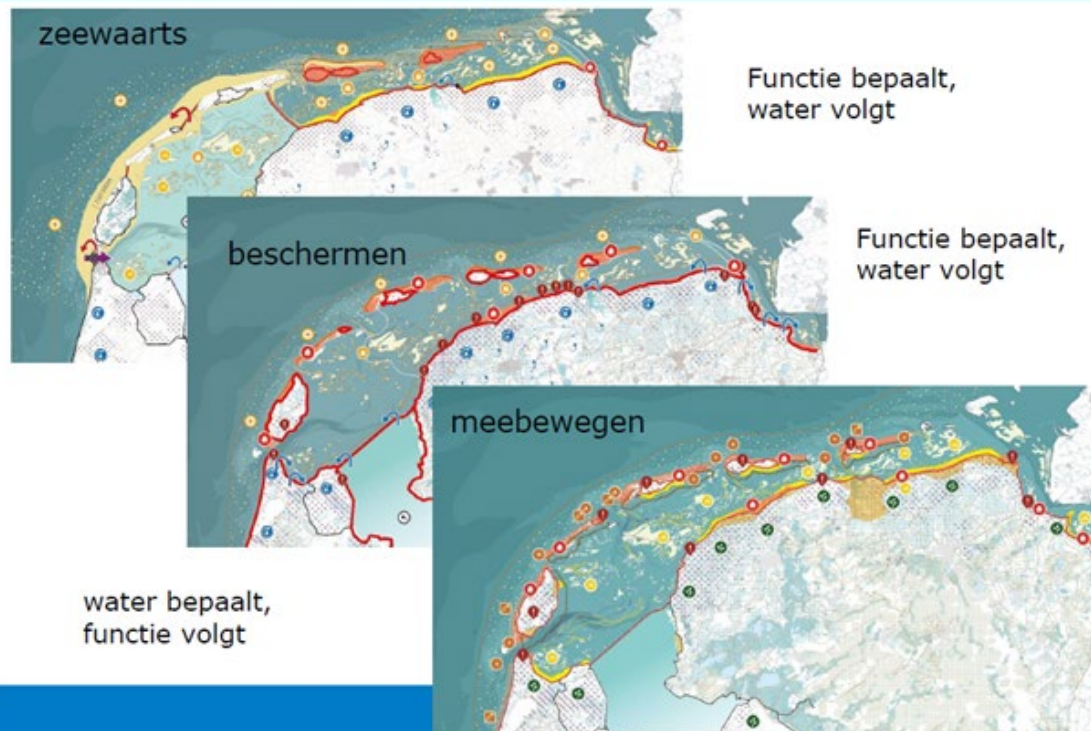


Regiodeal 2023-2027



Klimaatscenario's voor de lange termijn

doorrekenbare oplossingen



Bouwstenen

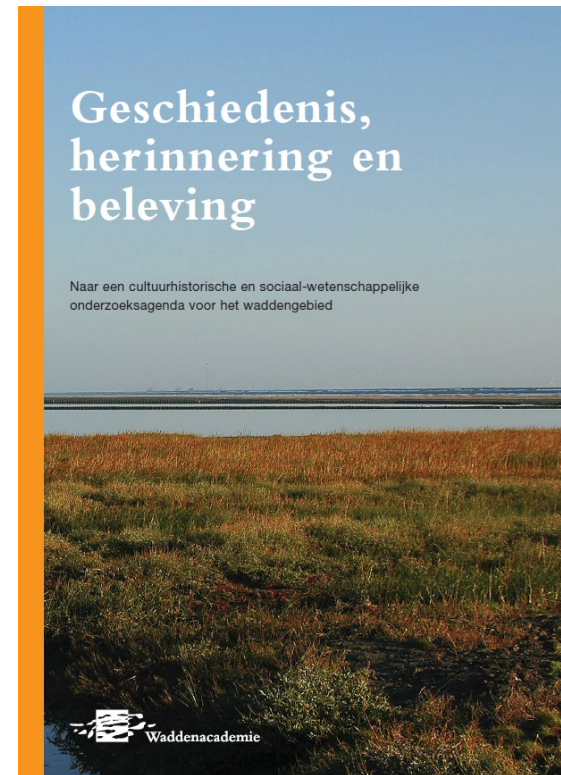
- Sluis/SVK
- Dijkversterkingen
- Dubbele / meegroei-dijken
- 2^e Kustlijn
- Suppleties
- Spuisluizen/pompen
- Natte landbouw/aquacultures
- drinkwaterinlaten
- Haventerreinen
- Drijvend / beschermd wonen
- Waterproof infra

18 april 2023

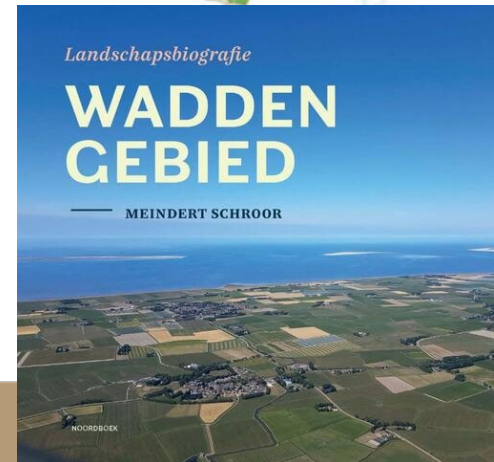
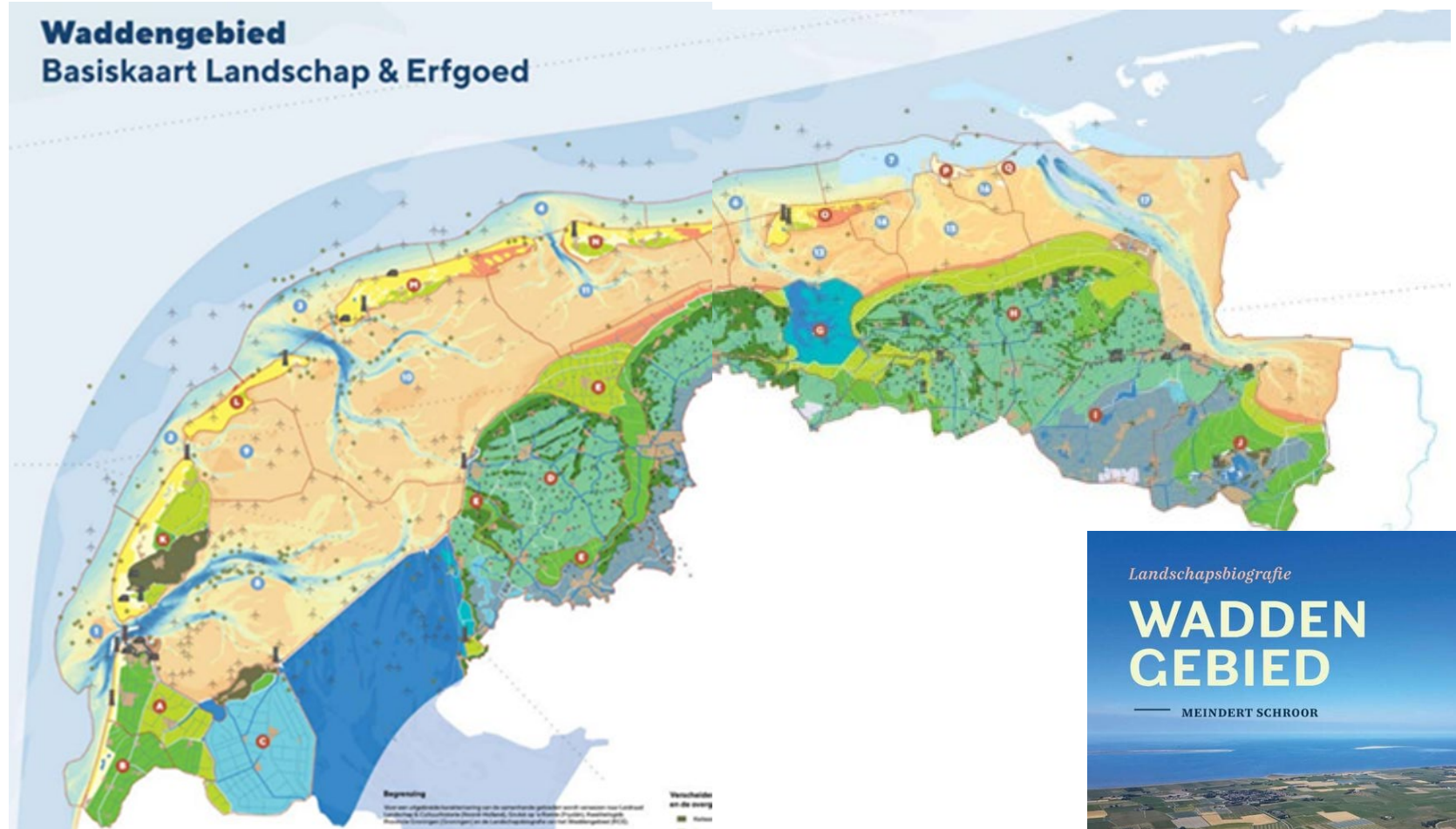
- “De grootste uitdaging ligt in het overbruggen van het verschil tussen een benadering die de Wadden ziet als het fysieke resultaat van natuurlijke ontwikkeling - als wildernis - enerzijds en menselijk ingrijpen anderzijds, en een benadering die het gebied ziet als een historisch product van menselijke verbeelding en gedrag, met andere woorden als een cultuurlandschap. De toekomst van het Waddengebied kan niet los worden gezien van drieduizend jaar intensieve menselijke betrokkenheid en de waarden die het daardoor vertegenwoordigt voor verschillende betrokken groepen.”

→ De noodzaak om anders naar het gebied te kijken

Jos Bazelmans 2009



Erfgoed en de landschapsbiografie





die de zeeverbinding bood.

Historische binnenstad

Door de havens kende Harlingen een bloeiperiode, met diverse ambachten, handel, de admiraliteit. De stad dankt hieraan ook haar historische binnenstad met zijn vele monumentale panden. Verder kenmerkend voor de gemeente zijn bijvoorbeeld de ligging van de dorpen op de vroegere kwelderwallen en de vele 'kruinige percelen' die nog duidelijk zichtbaar zijn als restant van landbewerking.

Kernkwaliteiten vaststellen

De historie van het gebied helpt om uit te leggen hoe het landschap zich ontwikkeld heeft en wat daar nog herkenbaar van is. Door dit te weten kun je landschappelijke waarden of kernkwaliteiten vaststellen van je gemeente en/of regio. De waardering van landschappelijke en cultuurhistorische elementen kan duidelijke handvatten bieden voor (toekomstig) ruimtelijk beleid. De landschapsbiografie Harlingen is een advies van de onderzoekers/schrijvers van Cultuurland BV aan de gemeente Harlingen over wat de landschappelijke waarden en kernkwaliteiten (herkenbare elementen vanuit de historie van het gebied) zijn.



Landscape ecological systems analysis (LESA): N2000

Witteveen Bos



Ruimte voor de Waddenzee

Systeemanalyse PAGW Waddenzee kust - Verkenning dijkversterking Koehool - Lauwersmeer

Wetterskip Fryslân

10 mei 2021



- Een manier om natuurdoelen te formuleren
- Landschapsontwikkeling als basis
- De Ecologische Autoriteit toetst LESA's vanwege duurzame ontwikkeling



UNESCO Werelderfgoed begrenzing

- De Nederlandse eilanden vallen buiten de gebiedsaanwijzing itt Denemarken en Duitsland
- Het kustgebied valt bij alle drie landen erbuiten
- OUV: **Natuurlijke** Kwaliteit
- Landschapscriterium is niet toegepast in de nominatie

<https://geografie.nl/artikel/de-waddenzee-doen-we-neerlands-enige-natuurlijke-werelderfgoed-voldoende-recht>; Bastmeijer 2020

