

Gemeente Doesburg
t.a.v. dhr. R. Groen
Philippus Gastelaarsstraat 2
6981 BH Doesburg

POSTADRES

Postbus 68
6800 AB Arnhem

VESTIGINGSADRES

Zypendaalseweg 46
6814 CL Arnhem

TELEFOON

+31 (0)26 442 17 42

E-MAIL

info@geldersgenootschap.nl

WEBSITE

www.geldersgenootschap.nl

Arnhem, 12 juni 2020

Betreft Advies over Haalbaarheidsstudie windenergie Doesburg

Uw referentie

Onze referentie CS/EvS/2020-023

Geachte heer Groen,

De gemeente Doesburg heeft zich gecommitteerd aan het Gelders Energieakkoord. De gemeente heeft toegezegd om in 2023 16% van de energie hernieuwbaar op te wekken. Om dit te behalen zullen zonneparken en/of windturbines geplaatst moeten worden. In december 2019 heeft de gemeente een nieuwe energiemix gepubliceerd. Deze toekomstige energiemix gaat uit van 5 windturbines binnen de gemeentegrenzen.

De gemeente heeft het bureau Bosch & van Rijn gevraagd een quickscan uit te voeren om te kijken wat de mogelijkheden zijn voor windenergie. Het rapport brengt de landelijke en provinciale belemmeringen in kaart en laat op basis daarvan zien welke mogelijkheden er in de gemeente zijn voor windenergie.

De gemeente hecht waarde aan de kwaliteit van het landschap en cultuurhistorie en de waarde van haar erfgoed. U heeft ons daarom verzocht om onze zienswijze op en beoordeling van de haalbaarheidsstudie windenergie vanuit onze expertise landschap en erfgoed.

Haalbaarheidsstudie wind

Het rapport brengt de landelijke en provinciale belemmeringen in kaart. De inversie van de kaart geeft de kansen voor windenergie weer. Deze informatie is aangevuld met een analyse van relevant provinciaal en gemeentelijk beleid. Hieruit zijn 6 zoeklocaties naar voren gekomen. Het gaat om locaties waar - volgens deze studie - geen belemmeringen zijn vanuit rijks- en provinciaalbeleid. Gemeentelijk beleid is hierbij niet meegenomen.

Gemeentelijk kader landschap en cultuurhistorie

Doesburg ligt op een bijzondere en verdedigbare plek, de samenvloeiing van de Oude IJssel en IJssel en waar een oude handelsroute de IJssel kruiste. Doesburg heeft zich ontwikkeld tot een handels- en vestigingsstad. Het landschap buiten de stad is gevarieerd en gevormd door de rivieren. Een groot deel daarvan heeft van oudsher een agrarische functie, maar ook toerisme en recreatie zijn van belang. Naast de rivieren, de oude riviertakken en de vestingwerken is ook het wegenpatroon structurerend voor het landschap. Qua oppervlak is Doesburg een kleine gemeente, een groot deel van het buitengebied is vanuit natuurwaarden beschermd.

LANDSCHAP

Vanuit de nota Ruimtelijke Kwaliteit zijn de volgende ambities geformuleerd:

- Kleinschalige, agrarische karakter hoewelandschappen behouden en versterken.
- Behoud van groots en open uiterwaardenlandschap.
- Behoud en herstel van de linies en het open schootsveld. Het karakter van Doesburg als vestingstad wordt mede bepaald door het contrast met dit open gebied.
- Herkenbaarheid en kwaliteit van oude handelsroutes, provinciale wegen en (oude) rivierarmen.

De Ruimtelijke Structuurvisie 2030 geeft als koers voor het landelijk gebied: een eigentijds en multifunctioneel gebied waar passend in de schaal en eigenschappen van het gebied plek is voor nieuwe functies. Ontwikkelingen gaan samen met een hoogwaardige inpassing en kwaliteitsverbetering van het landschap. Voor de linies wordt ingezet op opknappen en beter beleefbaar maken.

In het bestemmingsplan Buitengebied wordt vooral de landschappelijke kwaliteit openheid geborgd in een aantal delen via de enkelbestemming "Agrarisch met waarden - openheid". Dit geldt ook voor een groot gebied ten oosten van de stad met daarin het schootsveld van de linies.

CULTUURHISTORIE

Het cultuurhistorisch beleid van de gemeente Doesburg is vastgelegd in de Beleidsnota "Sporen van Identiteit" uit 2012. De gemeente beschikt momenteel niet over een cultuurhistorische gebiedsbeschrijving / waardenkaart voor het hele gemeentelijke grondgebied. Alleen voor de historische binnenstad is er een cultuurhistorische waardenkaart die integraal onderdeel uitmaakt van de Nota Ruimtelijke Kwaliteit.

In de toelichting op het bestemmingsplan Buitengebied wordt in paragraaf 3.3 aandacht besteed aan cultuurhistorie en archeologie. Daarin worden voor cultuurhistorie de volgende waardevolle elementen en structuren genoemd:

- vier historische boerderijen aan de Eekstraat en Pastoor Blaisseweg en vier boerderijen op terpen in de Fraterwaard (4x);
- dijkenpatroon ten noorden van Doesburg;
- Hoge (en Lage) Linie (rijksmonument) met het bijbehorende open schootsveld;
- locatie voormalige steenfabriek aan zuidzijde van het Zwarte Schaar (zonder zichtbare sporen);
- IJssellinie (kazematten).

Het beleid is gericht op het behouden en versterken van het cultuurhistorisch erfgoed. Voor de verdedigingswerken (Hoge Linie) en de kazematten van de IJssellinie zijn beschermd door middel van een dubbelbestemming Waarde-Cultuurhistorie. Voor de rijksmonumenten en gemeentelijke monumenten is geen afzonderlijke regeling in het bestemmingsplan opgenomen omdat deze al onder andere landelijke en lokale wet- en regelgeving zijn beschermd.

Omgeving van het monument

Onder de Omgevingswet krijgt de omgeving van het monument een bredere betekenis en een voornamere rol. Deze verandering vloeit voort uit het internationale Verdrag van Granada en houdt in dat gemeenten straks (onder de Omgevingswet) regels moet stellen die rekening houden met het beginsel van het voorkomen van aantasting van de omgeving van het monument. Dit geldt voor alle monumenten, zowel rijksmonumenten, provinciale en gemeentelijk monumenten als beschermde gezichten.

Archeologie

De archeologische beleidsadvieskaart van de gemeente geeft inzicht in de bekende en te verwachten archeologische waarden binnen de gemeente. Het plangebied is in het vigerend gemeentelijk beleid ingedeeld in zones met een lage, middelmatige, hoge of bijzondere archeologische verwachtingswaarde. Ter bescherming van archeologische waarden beschikt de gemeente over een afzonderlijk bestemmingsplan.

Beoordeling

Algemeen

In de haalbaarheidsstudie wordt het gemeentelijk beleid op het gebied van landschap, cultuurhistorie en ruimtelijke kwaliteit deels benoemd. Zoals het beschermd stadsgezicht, de in het bestemmingsplan buitengebied benoemde landschappelijke waardevolle open gebieden en de linies met schootsveld en hoge cultuurhistorie waarden. Maar deze zijn niet meegenomen in de afweging van de locaties.

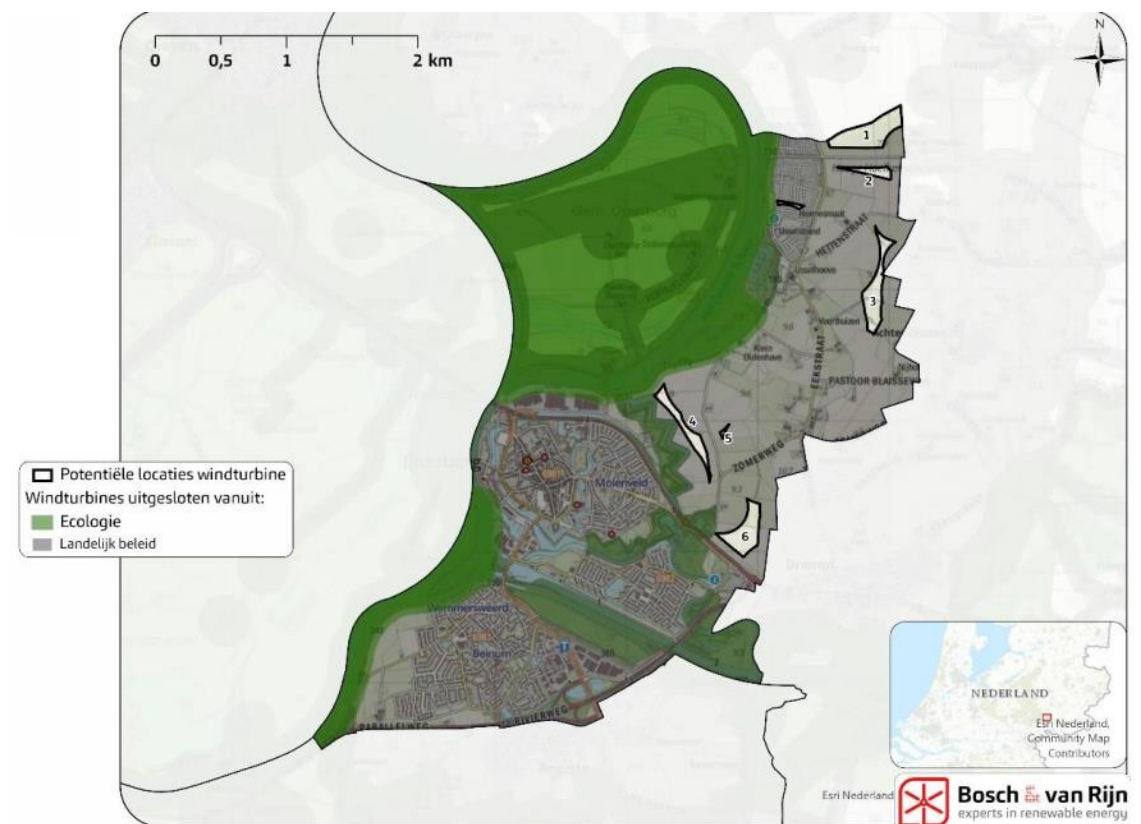
In de studie (pagina 5) wordt vermeld dat de Rijksdienst voor het Cultureel Erfgoed normen hanteert voor afstanden tussen windturbines en beschermd stads- en dorpsgezichten. Dit gaat echter terug op een oude korte "notitie" die ooit op de website van de RCE heeft gestaan. Officieel beleid is dat nooit geweest en nu zeker niet meer. De insteek van de RCE is

tegenwoordig veel meer gericht op maatwerk en het werken met goede visualisaties om de impact van het plaatsen van windturbines op het beschermd gezicht in beeld te brengen.

De beschermde monumenten - rijks- en gemeentelijke monumenten - zijn in de studie niet meegenomen net zo min als het belang van de omgeving van deze monumenten. Behalve bij de linies met het bijbehorende open schootveld is dit ook van belang bij de in het buitengebied als (gemeentelijk) monument aangewezen boerderijen met hun bijbehorende erven.

Vanuit het landschap en cultuurhistorie is het belangrijk bij de afweging van de zoeklocaties de beleefbaarheid van het rivierenlandschap te behouden, zowel van de IJssel als Oude IJssel. De samenhang van rivier, oude geulen, open kommen, kleinschalige oeverwallen, dijken en open uiterwaarden. Maar ook de beleving van het Doesburgs beschermde stadsgezicht met de markante toren van de Grote- of Martinikerk, de linies met schootvelden en de situering van de boerenerven in het landschap.

Zoeklocaties



Locaties 1: Hoefkensestraat Noord en 2: Hoefkensestraat Zuid

Kleinschalig gebied aan de noordgrens van de gemeente Doesburg. De Hoefkensstraat ligt op een oude stroomrug. Deze stroomruggen zijn oost-west georiënteerd. Bebouwing is gekoppeld aan de weg met in de laagte meer open broekachtig gebied. De nabijheid van beschermde monumenten speelt hier geen grote rol.

Locatie 3: Doornslag

Deze locatie is noord-zuidgeoriënteerd en daarmee dwars op de oost-west lopende stroomruggen en ligt nabij het dorp Achter-Drempt. Landschappelijk gezien is misschien geen sprake van hoge cultuurhistorische waarden, maar de impact op de (beleving van de) in de omgeving gelegen als gemeentelijk monument aangewezen boerderijen speelt hier wel een rol.

Locatie 4: Noordoostwal Doesburg

Deze locatie ligt in het schootsveld van de Hoge Linie. Het open schootsveld is van essentieel belang voor de beleving en het functioneren van de rijksmonumentale linies. Ook vormt deze landschappelijke openheid een waardevol contrast met de gesloten vestingstad en het beschermde stadsgezicht. Deze locatie heeft hoge landschappelijke en cultuurhistorische waarden. Windturbines zijn hier om die reden ongewenst.

Locatie 5: Grietstraat

Hoewel deze locatie wellicht net buiten het kerngebied van het schootsveld ligt is een solitaire windturbine op deze korte afstand van de stad en linies ongewenst vanuit cultuurhistorische en landschappelijke waarden.

Locatie 6: Rotonde N317

Deze locatie ligt bij de oostelijke entree van Doesburg en de linies en de boerderij aan de Zomerweg 2, een gemeentelijk monument. Het betreft ook een waardevolle open ruimte tussen de stad Doesburg en het nabij gelegen dorp Drempt met zijn beeldbepalende kerk bij de westelijke entree. Ook hier zijn windturbines ongewenst.

Samenvattend

Locaties 4, 5 en 6 zijn vanuit het landschap en vanuit de cultuurhistorische waarden niet gewenst als zoeklocaties. De beleving van de linies, het open schootsveld en het historische zicht op de vestingstad Doesburg is daarbij te veel in het geding. Bij locaties 1, 2 en 3 zijn de cultuurhistorische en landschappelijke waarden minder in het geding. Voorkeur gaat daarbij uit naar clustering en een rustig beeld, waarbij voor wat betreft locatie 3 de precieze impact op de nabij gelegen gemeentelijke monumenten nader bekeken zou moeten worden.

Conclusie en advies

Door de hoogte en zichtbaarheid van afstand hebben windturbines veel invloed op de beleving van het landschap. De huidige generaties windturbines zijn door de hoogte per definitie gemeente- en landschapsoverstijgend. Hoge windturbines hebben meer opbrengst maar zijn ook op grotere afstand zichtbaar. Het laadvermogen van het landschap en de cultuurhistorie is lijdend. Vanwege het gemeente- en landschapsoverstijgende karakter is belangrijk de locatie van windturbines af te stemmen met omliggende gemeente en de ontwikkelingen van buurgemeenten te monitoren. Met de gemeenten uit de RES-regio Arnhem en Nijmegen maar ook met gemeente Bronckhorst in RES-regio Achterhoek. Dit om te voorkomen dat de horizon dichtslibt met meerdere windturbinelocaties op korte afstand van elkaar. Daarbij gaat het niet alleen om de locatie maar ook om hoogte van de as en lengte van de wieken ter voorkoming van een onrustig beeld en horizon.

Ook op gemeentelijke schaal geldt dat de voorkeur uitgaat naar ontwikkeling van windturbines in samenhang en dat een rustig beeld belangrijk is. Door het clusteren van turbines met eenzelfde onderlinge afstand of in lijn en turbines van dezelfde hoogte. Voorkom dat de horizon dicht slibt met verspreide solitaire turbines.

Bij de beoordeling van de haalbaarheidsstudie en de daarin opgenomen zoeklocaties ervaren we het ontbreken van een cultuurhistorische gebiedsbeschrijving / waardenkaart voor het buitengebied als een gemis. De precieze impact van windturbines op de beleving van het beschermde stadsgezicht en de nabij gelegen beschermde monumenten zou in de keuze voor locaties en ontwikkeling van de locaties onderdeel van de afweging moeten zijn. Voor een goede afweging is het van belang de cultuurhistorische waarden van het buitengebied wel in kaart te brengen en goede visualisaties te maken.

Locaties

De zoeklocaties 1, 2 en 3 hebben op voorhand minder impact op de landschappelijke en cultuurhistorische waarden van Doesburg dan de andere zoeklocaties. Het heeft de voorkeur deze locaties nader te onderzoeken. Vanuit ruimtelijke kwaliteit is daarbij clustering en een rustig beeld alsook het vergroten van de draagkracht van het landschap met landschapsversterking belangrijk. Locaties 4, 5 en 6 zijn door de ligging nabij de waardevolle linies met open schootsvelden en de historische binnenstad ongewenst.

Proces en planvorming

Het Gelders Genootschap staat niet negatief ten aanzien van windenergie. Maar een zorgvuldig proces en een goed ruimtelijk ontwerp zijn noodzakelijk om de ruimtelijke kwaliteiten van de ontwikkeling te borgen. Het is belangrijk initiatiefnemers er van te doordringen dat de waarden vanuit landschap en cultuurhistorie onderdeel moeten zijn van het ruimtelijk ontwerp en inpassingsplan. Goede visualisaties zijn daarbij onontbeerlijk om de zichtbaarheid vanuit de binnenstad, de linies en waardevolle zichtlijnen te kunnen beoordelen, en daarmee het vaststellen of een locatie geschikt is

Een ruimtelijk ontwerp is niet alleen noodzakelijk voor de directe omgeving maar ook de effecten op omliggende landschappelijke en cultuurhistorie waarden moeten daarbij worden meegenomen. We adviseren de ontwikkeling van windturbines te koppelen aan landschappelijke versterking en maatschappelijke meerwaarde. Een robuust landschap draagt bij aan de draagkracht van het landschap en de herkenbaarheid van het kleinschalige hoevelandschap en de open uiterwaarden.

Tot slot willen we meegeven dat de afweging van locaties, positie en hoogte vraagt om draagvlak en een zorgvuldig proces. Ook vroegtijdige afstemming met gemeente, monumenten- en welstandscommissie en bewoners is daarbij essentieel.

Met vriendelijke groeten,

Christel Steentjes
Adviseur ruimtelijke kwaliteit en landschap
Gelders Genootschap