

# Handreiking Grondverzet

Regels voor het hergebruik van grond  
en baggerspecie Milieusamenwerking  
Regio Arnhem (MRA)

20 april 2011



# Inhoudsopgave

1	Wanneer kan deze handreiking gebruikt worden?	5
2	Voor wie is deze handleiding bedoeld?	5
3	De stappen naar hergebruik	5
4	De regioregels	8
5	Tijdelijke grondopslag	9
6	Melden grondverzet en grondtransport	10
7	Verantwoordelijkheid en toezicht	11
8	Neem altijd contact op met de gemeente bij de volgende situaties	11
9	Meer informatie	12

## 1. Wanneer kan deze handreiking gebruikt worden?

De informatie uit deze handreiking kunt u gebruiken als u zand, grond en baggerspecie (tijdelijk) wilt ontgraven, opslaan of toepassen op het grondgebied van de gemeenten die onderdeel uitmaken van de MRA-regio. De MRA-regio bestaat uit de gemeenten Arnhem, Doesburg, Duiven, Lingewaard, Overbetuwe, Renkum, Rheden, Rijnwaarden, Rozendaal, Westervoort en Zevenaar.

Het beleid is vastgelegd en verantwoord in onze nota bodembeheer die via de gemeentelijke website is te downloaden. Deze handreiking geeft een samenvatting. Daar waar in deze handreiking ‘grond’ wordt genoemd, geldt dit ook voor baggerspecie. De handreiking gaat verder alleen over het (her)gebruik van alle soorten zand en grond op de landbodem.

Voor het toepassen van steenachtige bouwstoffen, zoals puingranulaat, op of in de bodem geldt het Besluit bodemkwaliteit (Bbk) en zijn de gemeenten het bevoegd gezag. Voor het toepassen van grond in sloten en ander oppervlaktewater zijn de waterschappen meestal het bevoegd gezag.

## 2. Voor wie is deze handreiking bedoeld?

Deze handreiking is bedoeld voor alle professionele partijen die met grondverzet te maken hebben, zoals civiele afdelingen van overheden, aannemers, loonwerkers, grondbanken en adviesbureaus.

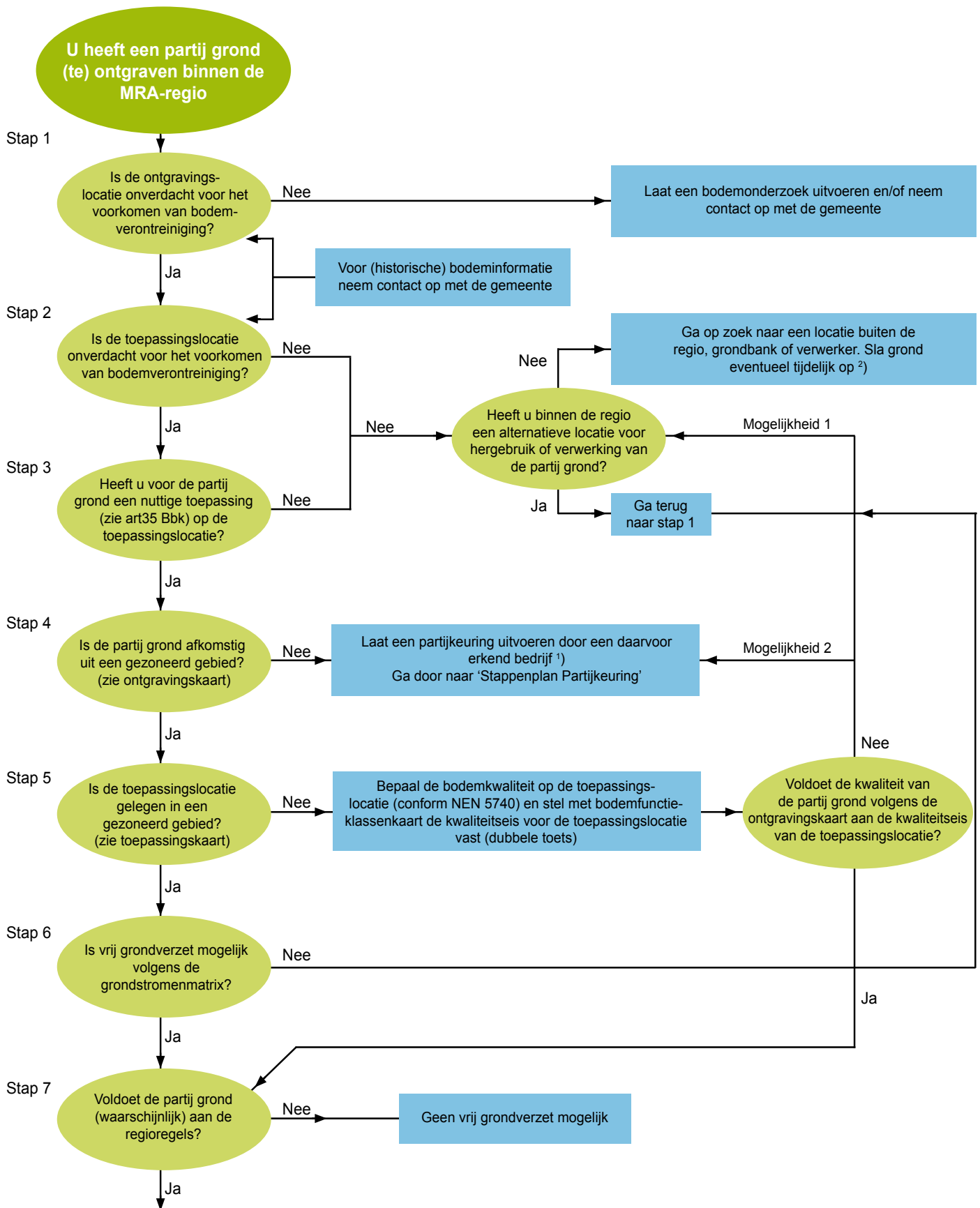
## 3. De stappen naar hergebruik

### *Vrij grondverzet binnen de MRA-regio*

Als u een partij grond wilt ontgraven binnen de MRA-regio, dan is het in veel gevallen mogelijk om deze grond binnen die regio te hergebruiken zonder dat u met een partijkeuring de kwaliteit van de grond hoeft vast te stellen (het zogenaamde vrij grondverzet)<sup>1</sup>. Of er in uw geval sprake is van vrij grondverzet is te bepalen door het onderstaande stappenplan (‘Stappenplan Vrij grondverzet’) te doorlopen. De hierbij benodigde ontgravingskaart, toepassingskaart en grondstromenmatrix van de MRA-regio zijn als bijlagen aan deze handreiking toegevoegd. De regioregels worden verderop in deze handreiking behandeld.



<sup>1)</sup> Vrij grondverzet vanuit of naar een gebied buiten de MRA-regio is alleen mogelijk als de bodemkwaliteitskaart van het ontgravingsgebied is goedgekeurd door de gemeenteraad van de plaats waar u grond wilt toepassen.

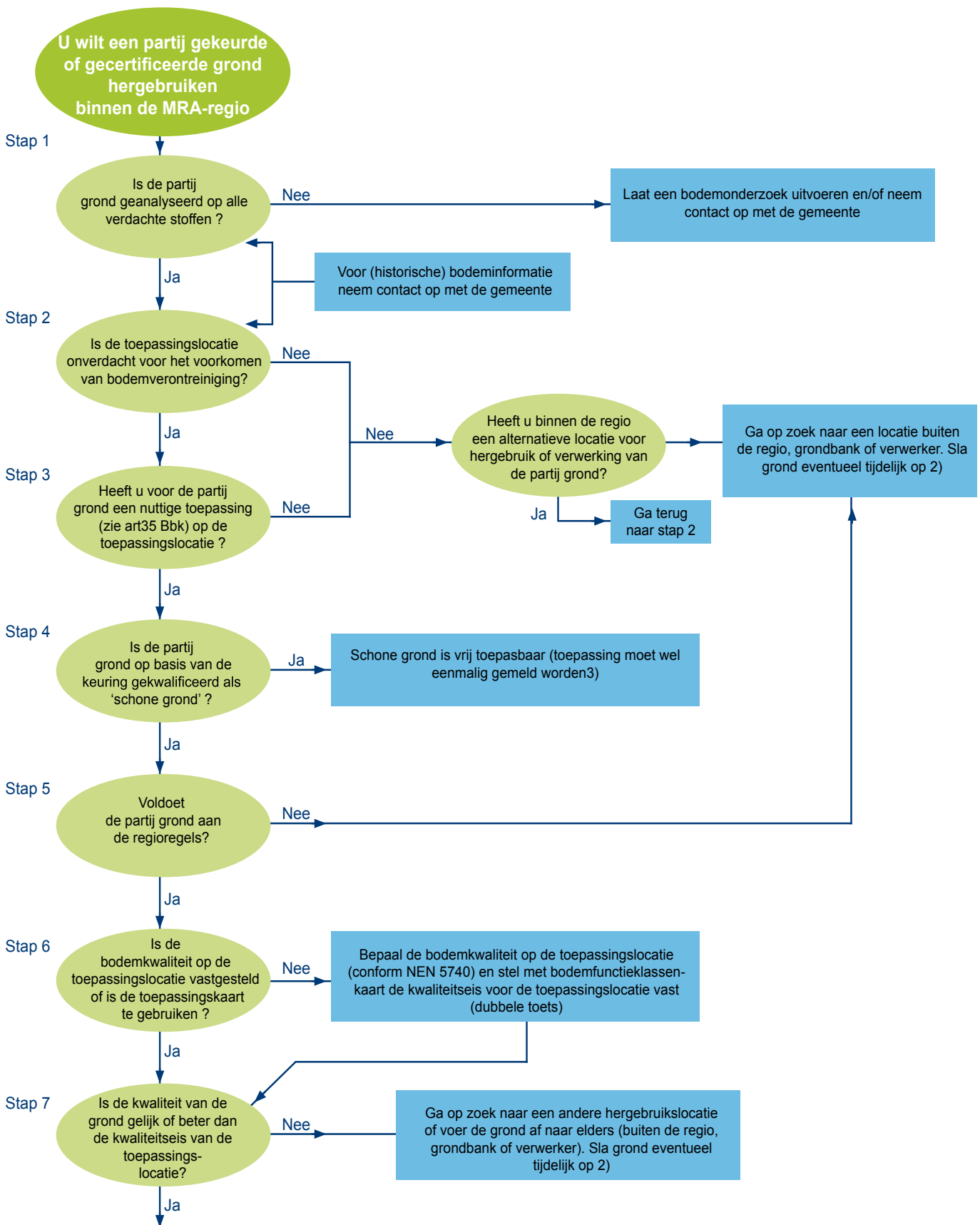


**U mag de partij grond zonder keuring toepassen op de gekozen toepassingslocatie**

Let op:

- Meld het toepassen van de grond 5 werk dagen voor toepassing via het landelijk meldingenloket <sup>3)</sup>
- Bij daadwerkelijk ontgraving en toepassing moet de ontgraven grond (nog steeds) aan de regioregels voldoen
- Stop de toepassing bij zintuiglijke afwijkingen aan de grond en neem contact op met de gemeente

1) Op de site van AgentschapNL staat onder Bodem+ (<http://www.senternovem.nl/Bodemplus/verklaringen/erkenningen/zoekmenu/index.asp>) een lijst met door het ministerie erkende bedrijven voor partijkeuringen. Voor benodigde meldingen, zie hoofdstuk 5 in deze handreiking.  
 2) Voor regels over tijdelijk opslaan, zie hoofdstuk 4 in deze handreiking.  
 3) Het landelijke digitale meldingenloket vindt u op [www.meldpuntbodemkwaliteit.nl](http://www.meldpuntbodemkwaliteit.nl).



### U mag de gekeurde partij grond toepassen op de gekozen toepassingslocatie

#### Let op:

- Meld het toepassen van de grond 5 werkdagen voor toepassing via het landelijk meldingenloket (inclusief de oorspronkelijke ontgravingslocatie<sup>3</sup>)
- Bij daadwerkelijk ontgraving en toepassing moet de ontgraven grond (nog steeds) aan de regioregels voldoen
- Stop de toepassing bij zintuiglijke afwijkingen aan de grond en neem contact op met de gemeente

- 1) Op de site van AgentschapNL staat onder Bodem+ (<http://www.senternovem.nl/Bodemplus/verklaringen/erkenningen/zoekmenu/index.asp>) een lijst met door het ministerie erkende bedrijven voor partijkeuringen. Voor benodigde meldingen, zie hoofdstuk 5 in deze handreiking.
- 2) Voor regels over tijdelijk opslaan, zie hoofdstuk 4 in deze handreiking.
- 3) Het landelijke digitale meldingenloket vindt u op [www.meldpuntbodemkwaliteit.nl](http://www.meldpuntbodemkwaliteit.nl).

*Grondverzet met partijkeuring binnen de MRA-regio*  
Uit het voorgaande ‘Stappenplan Vrij grondverzet’ kan ook blijken dat er geen vrij grondverzet mogelijk is en dat een partijkeuring moet worden uitgevoerd. Daarom is in deze handreiking tevens een stappenplan opgenomen voor het hergebruik van een gekeurde partij grond (‘Stappenplan partij-keuring’) binnen de MRA-regio.

Dit stappenplan kan u helpen om vast te stellen of uw gekeurde grond hergebruikt kan worden binnen de MRA-regio en welke informatie van belang is.

#### 4. De regioregels

Naast de hiervoor genoemde regels worden de volgende regioregels gehanteerd:

- Voor zintuiglijk niet verontreinigde grond die vrijkomt op een onverdachte locatie en van een diepte van meer dan 2 meter beneden maaiveld, geldt dat de kwaliteitsklasse van de bovenliggende ondergrond op deze locatie mag worden gebruikt (als deze partij binnen de regio wordt toegepast) om de hergebruiksmogelijkheden vast te stellen.
- Grond die dieper dan 2 meter wordt toegepast moet voldoen aan de eisen van schone grond. Hierbij mag alleen een productcertificaat of een rapport van een partijkeuring als bewijsmiddel worden gebruikt om de kwaliteit van de toe te passen grond aan te tonen. Voorafgaand aan grondverzet (ontgraven of toepassen) op locaties die verdacht zijn voor het voorkomen van lokale bodemverontreiniging moet contact worden opgenomen met de gemeente. Deze regel geldt niet bij Grootschalige Bodemtoepassingen.
- In het beheergebied van de MRA liggen enkele grondwaterwin- en beschermingsgebieden. Bij grondverzet kan het zijn dat de provincie extra eisen stelt; hierover dient contact te worden opgenomen met de gemeente.
- Voor toepassingen van grond in opdracht van een regiogemeente in woongebieden of in het buitengebied mag maximaal 5 % m/m bodemvreemd materiaal in de grond voorkomen. Als de partij (zintuiglijk) meer dan 5 % m/m bodemvreemd materiaal bevat moet een partijkeuring worden uitgevoerd. Ook voor toepassingen van grond die niet in opdracht van de gemeente plaatsvinden, wordt geadviseerd deze werkwijze te volgen.
- De Nederlandse wetgeving verbiedt het hergebruik van grond die sterk verontreinigd is met asbest (gehalten boven 100 mg asbest/kgds grond). Bij hergebruik van grond in opdracht van de gemeente is het daarnaast ook niet toegestaan om zintuiglijk of analytisch (dus ook beneden 100 mg asbest/kgds grond) met asbest verontreinigde grond toe te passen. Bij toepassingen die niet in opdracht van de gemeente plaatsvinden, wordt geadviseerd grond beneden deze norm van 100 mg/kgds niet te hergebruiken en af te voeren naar een bevoegd verwerker.
- In de gebieden waar zandgrond voorkomt mag zonder toestemming van de gemeente geen kleigrond worden toegepast. Uitzondering hierop is de Koningspley in Arnhem.
- Alleen grond die vrijkomt uit onverdachte en onverharde wegbermen mag zonder partijkeuring worden toegepast in de onverharde wegbermen binnen dezelfde gemeente. De enige eis hierbij is dat de onverdachte wegberm grond alleen in een zone binnen de gemeente mag worden toegepast met een vergelijkbare of slechtere toepassingseis voor (wegberm)grond. Hiervoor kan gebruik worden gemaakt van de ontgravingskaart en de toepassingskaart. Zintuiglijk en/of historisch verdachte grond uit de onverharde wegbermen moet altijd worden gekeurd.



## 5. Tijdelijke grondopslag

Als u vrijkomende grond van uw projecten tijdelijk wilt opslaan, dan zijn daar vanuit het Besluit bodemkwaliteit voorwaarden aan verbonden. In de onderstaande tabel is samengevat onder welke voorwaarden tijdelijke grondopslag mogelijk is.

Vorm van tijdelijke opslag			
	Maximale duur van de opslag	Kwaliteitseisen	Meldingsplicht
Kortdurende opslag	6 maanden	-	Ja
Tijdelijke opslag op landbodem	3 jaar	Kwaliteit moet voldoen aan de kwaliteitsklasse van de ontvangende bodem <sup>2</sup>	Ja, met voorziene duur van opslag en eindbestemming
Tijdelijke opslag in waterbodem	10 jaar	Kwaliteit moet voldoen aan de kwaliteitsklasse van de ontvangende waterbodem	Ja, met voorziene duur van opslag en eindbestemming
<b>Weilanddepot:</b> opslag van baggerspecie over aangrenzend perceel	3 jaar	Alleen baggerspecie die voldoet aan de normen voor verspreiding over aangrenzende percelen	Ja, met voorziene duur van opslag en eindbestemming

Let op! Voor het inrichten van een grond- of baggerdepot moet vaak een Omgevingsvergunning, activiteit uitvoeren van een werk, (voormalige aanlegvergunning) en/of een ontheffing in het kader van het bestemmingsplan worden aangevraagd. Voor informatie hierover kunt u contact opnemen met de gemeente waar de opslag plaatsvindt.



<sup>2)</sup> In bepaalde gebieden in de MRA-regio (gemeenten Arnhem en Overbetuwe) leidt de generieke regelgeving zoals weergegeven in de bovenstaande tabel tot belemmeringen. Om de tijdelijke opslag voorafgaand aan de definitieve nuttige toepassing niet te belemmeren zijn voor deze gebieden de regels voor tijdelijke opslag verruimd. In deze gebieden mag gebiedseigen grond tijdelijk worden opgeslagen. In de Nota bodembeheer is opgenomen welke gebieden het betreft. Neem hiervoor contact op met de betreffende gemeente.

## 6. Melden grondverzet en grondtransport

### Melden grondverzet

Als u grond op een locatie gaat hergebruiken moet deze toepassing worden gemeld. Deze meldingplicht geldt voor bijna alle toepassingen van grond.

Van de meldingplicht zijn uitgezonderd:

- toepassingen van grond door particulieren;
- toepassingen van grond binnen een landbouwbedrijf. De grond moet dan afkomstig zijn van een perceel waarop een vergelijkbaar gewas wordt geteeld als op het perceel waar de grond wordt toegepast;
- het verspreiden van baggerspecie uit een watergang over de aangrenzende percelen;
- het toepassen van schone grond in hoeveelheden kleiner dan 50 m<sup>3</sup>. Bij hoeveelheden vanaf 50 m<sup>3</sup> schone grond moet de toepassingslocatie eenmalig worden gemeld;
- tijdelijke uitname van grond zonder tussentijdse bewerkingen (bijvoorbeeld bij vervang- en reparatiewerkzaamheden aan kabels, leidingen en rioleringen).

De melding moet worden gedaan via het centrale meldpunt van het Ministerie van Infrastructuur en Milieu; Agentschap NL/Bodem+:

<https://meldpuntbodemkwaliteit.agentschapnl.nl>

Het melden kan zowel analoog als digitaal plaatsvinden. De meldingen worden doorgezonden naar het bevoegde gezag van de locatie waar de grond wordt toegepast.

### Transport van grond

De initiatiefnemer voor transport van verontreinigde grond moet zorgen dat bij het transport van de grond over de openbare weg de vereiste documenten aanwezig zijn. Vervoerders, inzamelaars, handelaars en/of bemiddelaars dienen landelijk geregistreerd te zijn. Deze bedrijven krijgen een zogenaamd VIHB nummer.

Als de grond wordt afgevoerd naar een bedrijf dat uw grond verwerkt (reiniger, stortplaats of depot voor het opslaan van verontreinigde grond), dan moet dit bedrijf u een afvalstroomnummer verstrekken. Pas dan mag de grond getransporteerd worden. Voor hergebruik van grond binnen de gemeente hoeft u geen afvalstroomnummer aan te vragen. U mag dan het meldingsnummer gebruiken van het meldpunt Bodemkwaliteit. Tijdens het transport moet een geldig transportgeleidebiljet aanwezig zijn, met daarop het afvalstroomnummer of het meldingsnummer van het meldpunt Bodemkwaliteit.

Het transportgeleidebiljet moet minimaal 5 jaar na voltooiing van de werkzaamheden worden bewaard.



## 7. Verantwoordelijkheid en toezicht

De eigenaar van de ontvangende bodem is verantwoordelijk voor de juiste toepassing van de regels. Hij moet er op toezien dat de grond die hij wil aanvoeren geschikt is om te gebruiken op zijn locatie. Hij moet dus op de hoogte zijn van de kwaliteit van de grond.

De gemeente ziet toe op de naleving van de regels voor het hergebruik van grond. Na ontvangst van de melding controleert de gemeente de melding op volledigheid en juistheid. Als blijkt dat de gegevens niet volledig zijn of dat de regels verkeerd worden toegepast, zal de gemeente u dit zo spoedig mogelijk laten weten.

## 8. Neem altijd contact op met de gemeente bij de volgende situaties

- De transporteur kan geen transportgeleidebiljet overleggen.
- Er is geen bewijsmiddel van de kwaliteit van de toe te passen grond aanwezig en er is geen meldingnummer op het transportgeleidebiljet aanwezig.
- U bent van plan grond te ontgraven en binnen hetzelfde project te hergebruiken.
- U bent van plan grond toe te passen met repeterende vrachten, in omvangrijke toepassingen (zoals aanleg woonwijk, ontwikkeling natuurgebied) of in grootschalige toepassingen (zoals het afdekken van een stortplaats, het aanleggen van een geluidwal of terp).



## 9. Meer informatie

Voor informatie over deze brochure of voor uw vragen over het Besluit bodemkwaliteit kunt u contact opnemen met de gemeenten in de MRA-regio:

- Gemeente Arnhem, Afdeling Milieu, Eusebiusbuitensingel 53, Postbus 9200, 6800 HA Arnhem, telefoon: 026-3774283. Bodeminformatie: [www.arnhem.nl/bodem](http://www.arnhem.nl/bodem)
- Gemeente Doesburg, Afdeling Milieu, Philippus Gastelaarsstraat 2, Postbus 100, 6980 AC Doesburg, telefoon: 0313-481313.
- Gemeente Duiven, Afdeling Milieu en Bouwzaken, Kastanjelaan 3, Postbus 6, 6920 AA Duiven, telefoon: 0316-279111. Bodeminformatie: [www.duiven.nl](http://www.duiven.nl)
- Gemeente Lingewaard, Klantcontactcentrum, Raadhuisplein 1, 6851 BW Huissen, telefoon: 026-3260111, e-mail: [gemeente@lingewaard.nl](mailto:gemeente@lingewaard.nl).
- Gemeente Overbetuwe, Afdeling Bouwen Wonen en Milieu, Dorpsstraat 67, Postbus 11, 6660 AA Elst, telefoon: 0481-362300.
- Gemeente Renkum, Afdeling Ruimtelijke Ordening en Milieu, Generaal Urquhartlaan 4, Postbus 9100, 6860 HA Oosterbeek, telefoon: 026-3348111.
- Gemeente Rheden, Afdeling Bouwen en Milieu, Team Bodem en Specialismen, Hoofdstraat 3, Postbus 9110, 6994 ZJ De Steeg, telefoon: 026-4976911, [bodemloket@rheden.nl](mailto:bodemloket@rheden.nl)
- Gemeente Rozendaal, Cluster Openbare Werken, Kerklaan 1, Rozendaal, Postbus 9106, 6880 HH Velp, telefoon: 026-3843666.
- Gemeente Rijnwaarden, Cluster Wonen en Werken, Markt 5, 6915 AH Lobith, telefoon: 0316-565600.
- Gemeente Westervoort, Afdeling Ruimte & Samenleving, team Milieu, Dorpsplein 1, Postbus 40 6930 AA Westervoort, telefoon: 026-3179911, [gemeente@westervoort.nl](mailto:gemeente@westervoort.nl) t.a.v team milieu.
- Gemeente Zevenaar, Afdeling Publieksdienstverlening, Raadhuisplein 1, 6901 GN Zevenaar, telefoon: 0316-595550.

Relevante informatie over duurzaam bodembeheer in de MRA-regio is te vinden op of via de websites van de gemeenten in de MRA-regio.

Verdere achtergrondinformatie over het Besluit Bodemkwaliteit vindt u op de volgende websites:

- <https://meldpuntbodemkwaliteit.agentschapnl.nl/>
- <http://www.agentschapnl.nl/>
- <http://www.senternovem.nl/bodemplus/>

<sup>i</sup> Disclaimer

Deze handreiking is met zorg samengesteld door de gezamenlijke gemeenten in de MRA-regio. Wanneer deze handreiking aanleiding geeft tot onduidelijkheden of discrepanties, dan is altijd de nota bodembeheer en hogere wetgeving leidend. We stellen het op prijs als u dit tevens meldt bij een van de gemeenten van de MRA