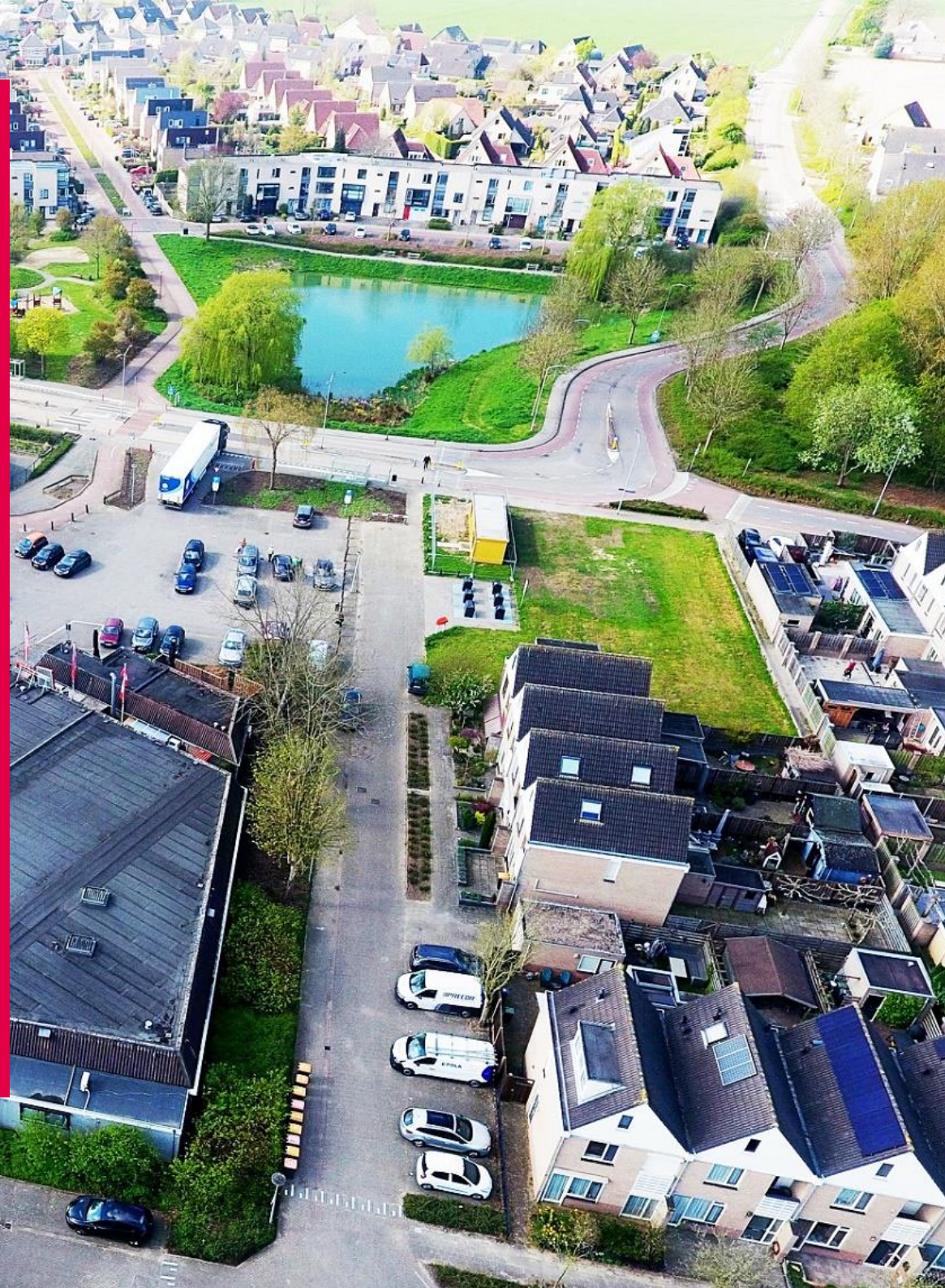


Rapportage participatieproces 'Hart van Beinum'

Samenvatting participatieproces
richting Nota van Uitgangspunten

Gemeente Doesburg
13 oktober 2022

E:M+MA.



Inhoudsopgave

Inleiding	3
Het proces	4
Fasering	5
Opbrengsten per stap	6

Inleiding

In september 2021 sloegen de gemeente Doesburg en EMMA de handen ineen voor het opzetten van een participatieproces rondom de herontwikkeling van het hart van Beinum, het nieuwe centrum van de wijk. Een groot project en een belangrijke opgave voor de gemeente, die veel mensen raakt.

De gemeente kan en wil zo'n opgave niet alleen oppakken. De herinrichting raakt veel mensen: verschillende inwonersgroepen, (lokale) ondernemers, jongeren, verenigingen, etc. Daarom wilde de gemeente Doesburg de herontwikkeling op een nieuwe manier aanpakken. Door open en transparant naar buiten te treden en door bewoners van meet af aan te betrekken. Om die participatie vorm te geven, is adviesbureau EMMA gevraagd een proces in te richten. Het procesvoorstel is in verschillende ronden opgesteld en uiteindelijk vastgesteld door de raad en het college van de gemeente Doesburg. Hierna is een adviseur van EMMA aangesloten bij het projectteam vanuit de gemeente om het participatieproces te begeleiden.

Uitgangspunten

Bij het participatieproces stonden de volgende uitgangspunten centraal:

- Het proces moet open genoeg zijn om in gesprek te blijven
- Omarm dat over en weer belangen schuren
- Betrek bewoners en andere betrokkenen vroegtijdig

- Maak ruimte voor inspraak, zeggenschap en mede-eigenaarschap over het proces en de uitkomsten
- Wees transparant en houd betrokkenen op de hoogte van ontwikkelingen



Het gewenste resultaat van de eerste drie stappen in het participatieproces is er: er ligt een Nota van Uitgangspunten waarin de wensen, eisen, zorgen en ideeën van de bewoners, ondernemers en andere stakeholders bij de wijkontwikkeling zijn opgenomen. Dit document geeft de doorlopen stappen weer en de resultaten die die verschillende stappen hebben opgeleverd, tot en met de Nota van Uitgangspunten die nu voorligt.

Het proces

Het participatieproces bestaat uit 3 stappen, waarvan tot nu toe de eerste drie zijn uitgewerkt en uitgevoerd. Hoe de fasering van het participatieproces eruitziet, en hoe deze past over de Stedenbouwkundige fasering, is te zien in het schema op de volgende pagina.

We zijn in stap 1 begonnen met het creëren van gezamenlijke focus. Hierbij was de inzet nog niet een focus op de inhoud, maar een focus op het proces: hoe willen de bewoners graag betrokken worden? Hiervoor hebben we gesproken met bewoners, ondernemers en vertegenwoordigers van de gemeente om te komen tot een voorstel voor het participatieproces. Dat proces bestond naast deze eerste stap nog uit 2 vervolgstappen, en een doorkijkje naar een 4^{de} en 5^{de} stap. Het uitgebreide procesvoorstel is te vinden in de bijlage.

In de tweede stap zijn we met het participatieproces op de inhoud begonnen. Door verhalen te verzamelen van bewoners, ondernemers en andere betrokkenen hebben we een uitgebreid beeld gecreëerd van wat deze belanghebbenden graag wel en niet willen in de wijk, van wat kan en wat niet kan.

De laatste stap bestond uit het verdiepen op wensen en mogelijkheden. Deze hebben we letterlijk en figuurlijk 'in kaart gebracht' samen met de bewoners, tijdens het wijkfestival 'Het hart van Beinum'.



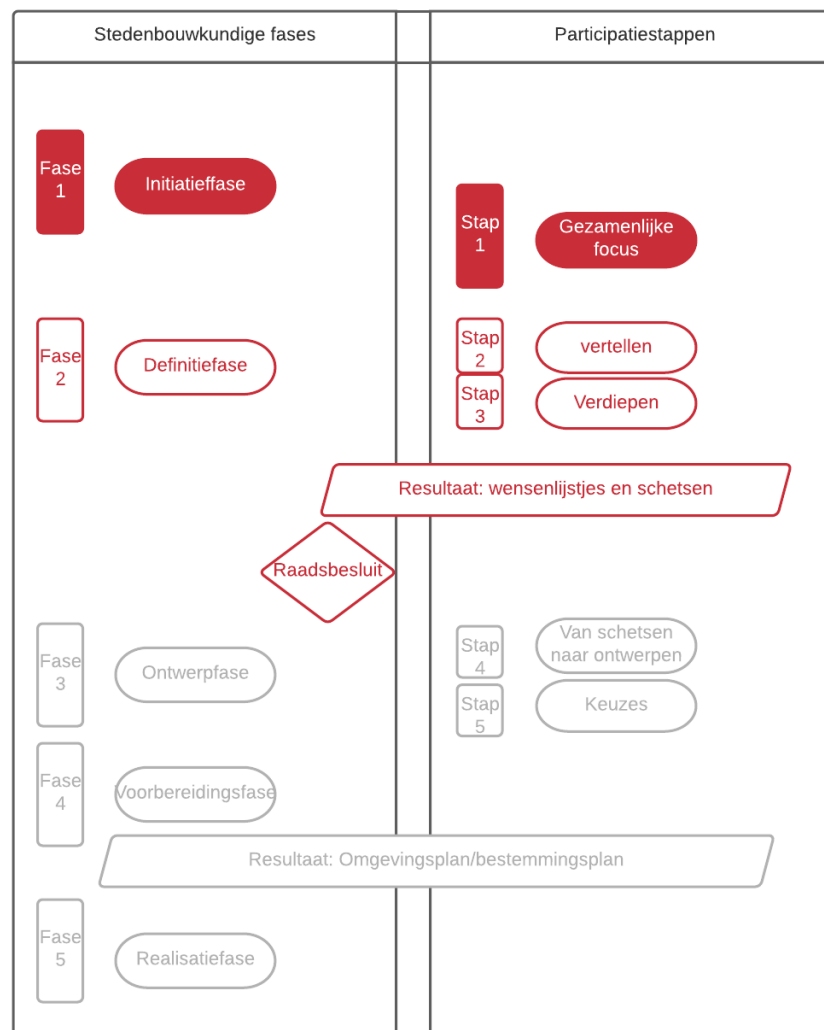
Doel van dit evenement, dat heeft plaatsgevonden op zaterdag 1 oktober 2022, was het in kaart brengen en visualiseren van de wensen en mogelijkheden. Dat gebeurde door middel van het gesprek tussen experts en bewoners over de in de eerdere stappen opgehaalde wensen.

In deze rapportage presenteren we de opbrengsten van stap 1 tot en met 3, die hebben geleid tot het tot stand komen van de Nota van Uitgangspunten. Het is bedoeld als bijlage voor deze Nota, om aan raad en college te laten zien op welke manier inwoners van Beinum hebben bijgedragen aan deze lijst met uitgangspunten voor de herinrichting van hun wijk.

Fasering

Stedenbouwkundige fasen

1. **Initiatiefase: Projectplan** (Aanleiding, doel en beoogd resultaat o.b.v. een projectplan)
2. **Definitiefase: Uitgangspunten** (Programma van Eisen, programmatisch, ruimtelijk, plangebied, komen tot de nota van uitgangspunten. De "wensenlijstjes")
3. **Ontwerpfase: Definitief ontwerp** (Stedenbouwkundig ontwerp)
4. **Vorbereidingsfase: Onderzoeksfase / Procedurefase** (Onderzoeksfase (ruimtelijk / financieel & omgevingsplanprocedure)
5. **Realisatiefase: Uitvoering** (n.t.b.)
6. **Nazorgfase: Beheer** (n.t.b.)



Participatiestappen

1. **Gezamenlijke focus:** de gemeente, vertegenwoordigers van de wijk, ondernemers en andere belanghebbenden komen tot overeenstemming over de door EMMA voorgestelde aanpak van het participatieproces
2. **Vertellen:** verhalen ophalen
3. **Verdiepen:** wensen en mogelijkheden in kaart
4. **Van schetsen naar ontwerpen**
5. **Keuzes maken:** Besluitvorming met draagvlak van bewoners

Opbrengsten per stap

Stap 1: Gezamenlijke focus

In stap 1 hebben we in gesprek met bewoners, ondernemers, de projectgroep en ambtenaren een participatieproces geformuleerd. EMMA heeft daarvoor samen met leden van de projectgroep op 2 en 3 maart gesprekken gevoerd met bewoners en bezoekers van de supermarkt. De opbrengsten hiervan zijn verwerkt in een aandachtspuntenmemo en in het vervolg van het participatieproces, die beiden door de raad en het college zijn vastgesteld.

De belangrijkste opbrengsten uit het aandachtspuntenmemo zijn:

- De benoemde processtappen zijn logisch en hebben een goede opbouw om te komen tot een nieuw plan.
- Geef duidelijk aan binnen welke kaders wij kunnen meedenken en wees open over wat er wel en niet kan, om verwachtingen te managen.
- Schep de juiste verwachtingen om teleurstellingen te voorkomen. Wees zuinig in de beloftes, zodat er ook echt iets gebeurt. Wees ook realistisch in de betaalbaarheid van de opties.
- Combineer digitale en fysieke manieren van participatie (enquête en bijeenkomsten).
- Maak een lijst voor de bewoners met de realistische mogelijkheden; welke voorzieningen en functies kunnen ook echt komen? Tegen welke kosten?
- Maak voorbeelden van wat er kan komen zichtbaar, in beeld hoe het er uitziet, bijv. in andere steden.
- Geef kaders!

- Geef mensen opties / iets te kiezen, kom met een concreet ontwerp en niet met een blanco vel

Heb hart voor Beinum!

*'Het hart van Beinum, het centrum, is aan vernieuwing toe. Dat gaat nu gebeuren!
'Hoe het nieuwe centrum van Beinum eruit gaat zien is alleen nog niet bekend.
Dat is mede aan jou!*

Hieronder lees je alle voorgenomen stappen:

1 Juiste focus
*Wie moeten er allemaal mee kunnen denken?
Wat moeten we niet vergeten?*

4 Schetsen worden ontworpen
Samen met experts worden de schetsen gevormd tot realistische ontwerpen

Op basis van de wensen van bewoners heeft EMMA ook een aantal algemene uitgangspunten voor communicatie opgesteld in een adviesdocument voor de gemeente en de communicatiewerkgroep. Belangrijkste punten daaruit, die ook in latere fases nog door bewoners zijn benadrukt:

- Communiceer elke relevante ontwikkeling, zodat buurtbewoners weten dat er iets gebeurt. Kort en simpel mag ook.
- Communiceer regelmatig, en wees eerlijk en transparant.
- Beperk je tot het niveau dat voor de buurtbewoners begrijpelijk en relevant is. Dus niet: "Fase 2 stap 1 actie 2" maar "de komende periode doen we [...] en werken we aan [...]".
- Communiceer dezelfde informatie via verschillende kanalen, differentieer eventueel op doelgroep.
- Vergeet niet regelmatig terug te koppelen: wat heb je opgehaald, wat ga je daar wel of niet mee doen, en waarom wel (of niet)?

Zowel het aandachtspuntenmemo als het communicatieadvies zijn terug te vinden in de bijlagen.

Stap 2: Vertellen en verhalen ophalen

In stap twee hebben we op verschillende manieren verhalen en wensen opgehaald van bewoners. We hebben focusgroepen georganiseerd en een enquête opgesteld die zowel online als op een aantal fysieke punten onder de bewoners is verspreid. Ook hebben we nog op 2 momenten buiten gestaan om op basis van de vragen in de enquête met voorbijgangers in gesprek te gaan.

Zowel de gesprekken in de focusgroepen als de enquête zijn gestructureerd aan de hand van een aantal thema's: ontmoeten, groen en water, wonen, voorzieningen en bereikbaarheid. De sporthal en de vijver kregen specifiek aandacht, net als het vervolgproces in het kader van participatie en communicatie.

Focusgroepen

In stap twee zijn deze focusgroepen uitgevoerd. Bewoners zijn uitgenodigd voor drie verschillende focusgroepen: één voor ouderen, één voor de algemene buurtbewoner en één voor jongeren. Ondanks actieve communicatie is het niet gelukt jongeren enthousiast te krijgen voor een focusgroep. Helaas heeft deze dus geen doorgang gevonden. Wel zijn er naast de focusgroepen nog drie gesprekken gevoerd met andere groepen: een gesprek met de ondernemers uit de buurt, een gesprek met de huisartsen uit de praktijk die in de wijk ligt en een gesprek met vertegenwoordigers van de gehandicaptenraad, de Sociale Adviesraad en stichting Doesburg Initiatief.

Algemene opbrengsten

De uitgebreide analyse van resultaten uit de focusgroepen is te vinden in de bijlagen. De resultaten zijn over het algemeen genuanceerd en laten zich moeilijk samenvatten. Een aantal belangrijke hoofdlijnen zijn:

- Men is blij met de groei van de supermarkt. Men zou graag nog meer winkels willen, maar voor een deel kan de uitbreiding in die behoefte voorzien.
- Veel genoemde aanvullende voorzieningen zijn een pinautomaat en een pakketpunt.
- Men is over het algemeen niet enthousiast over hoogbouw qua woningen. Wel is er over het algemeen overeenstemming over het feit dat er woningen voor

ouderen moeten komen, mits er voor goede randvoorwaarden gezorgd wordt (gelijkvloers, dichtbij voorzieningen, combinatie met ontmoeten).

- De meningen over de sporthal zijn erg verdeeld. Er is een klein groepje bewoners dat de sporthal persé wil behouden. Er zijn echter ook veel bewoners die het prima vinden als de sporthal verplaatst wordt, vooral omdat men wel ziet dat dat veel meer mogelijkheden biedt voor het centrum. Dit is een goede vervolgstap in de discussie over de sporthal, omdat deze al lang loopt en de gemoederen hoog deed oplopen. Als onderdeel van de ontwikkeling van het hart van Beinum kan over de sporthal wel een constructief gesprek gevoerd worden. Bij eventuele verplaatsing zijn wel zorgen over de andere voorzieningen die de sporthal nu biedt (ruimte om bij elkaar te komen, Caleidoz).
- Ook over de vijver zijn de meningen verdeeld, maar de grote meerderheid lijkt het prima te vinden als er aanpassingen aan gedaan worden. Wel willen veel bewoners iets vergelijkbaars terugzien in het nieuwe centrum, omdat de vijver zorgt voor sfeer en natuur.

Specifiek ouderen

- Met name in de ouderenfocushoep was een deel van de bezoekers fel tegen het verplaatsen van de sporthal. Een enkeling werkt in de sporthal, anderen zien het al een essentieel onderdeel van de wijk waar men aan gewend is en waar allerlei mogelijkheden zijn voor activiteiten.
- Er is veel gesproken over de tegenstelling tussen ouderen en jongeren. Vooral in het kader van zorgen over hangjongeren die eventuele nieuwe voorzieningen als speeltoestellen en bankjes vernielen, jongeren die onrust veroorzaken in de avond en daartegenover ouderen die de hulp van jongere inwoners goed kunnen gebruiken. Er is ook gesproken over de wens om minder in de tegenstelling jong en oud te denken, maar juist te denken vanuit het samen leven en wonen.

Specifiek jongeren

Hoewel er veel aandacht is gegaan naar het uitnodigen van jongeren voor de focusgroep zijn daar helaas geen aanmeldingen voor gekomen. Deze focusgroep heeft dus geen doorgang gevonden.

Huisartsen, ondernemers, en vertegenwoordigers van inwoners met specifieke behoeften

De drie extra gesprekken zijn gevoerd om specifieke behoeften van belanghebbenden te inventariseren. Voor de huisartsen is met name zichtbaarheid van belang. Ambulances kunnen de praktijk nu niet altijd goed vinden, dat moet in het nieuwe ontwerp anders. Ook bereikbaarheid voor ouderen en mensen die slecht ter been zijn is een aandachtspunt. En de huisartsenpraktijk kan bijdragen aan de ontmoetingsfunctie in de wijk.

In het gesprek met ondernemers is vooral gesproken over de uitbreidingsbehoefte van zowel de supermarkt als de snackbar. Vooral voor de supermarkt is de aanrijmogelijkheid voor vrachtwagens een aandachtspunt. Beide partijen vinden het prima om één pand te delen, als de snackbar maar een eigen buitendeur heeft (ivm. frituurlucht).

Wat betreft de supermarkt zijn er drie mogelijkheden qua parkeren. Ze hebben voorkeur voor parkeren op maaiveld. Op het dak kan ook, met een directe ontsluiting naar de winkel. Een derde optie zou zijn parkeren ónder de supermarkt, maar dat heeft zoveel gevolgen voor de kosten i.v.m. de draagkracht van het gebouw dat dat eigenlijk geen goede optie is. Tenzij er meerdere lagen appartementen op gebouwd worden om die kosten te dekken. Appartementen boven de winkel hebben dan ook weer niet de voorkeur. Indien die keuze wel gemaakt wordt, moeten ze daarna wel verkocht worden (ze blijven niet in eigendom van Dreefbeheer).

In het gesprek met de gehandicaptenraad, Sociale Adviesraad en stichting Doesburg Initiatief is vooral naar voren gekomen hoe belangrijk het is om al in de ontwerpfase een ervaringsdeskundige te betrekken die mee kan kijken naar vraagstukken rondom toegankelijkheid. Daarnaast is de wens geuit om in het ontwerp nadrukkelijk rekening te houden met de toenemende eenzaamheid en dus de mogelijkheden voor toevallige ontmoetingen.

Enquête

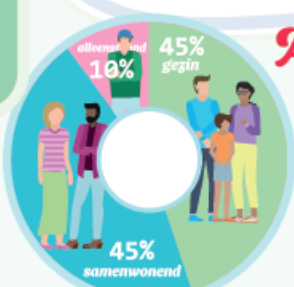
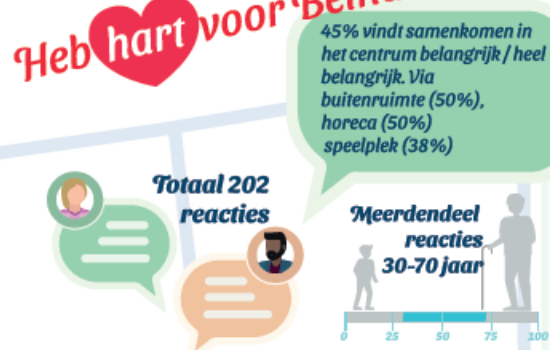
De enquête, opgesteld door de communicatiewerkgroep met hulp van de EMMA adviseur en feedback van de projectgroep, heeft meer dan 200 reacties opgeleverd.

Een uitgebreide analyse van de resultaten is te vinden in de bijlagen, op de volgende pagina staat een visualisatie van de belangrijkste inzichten.

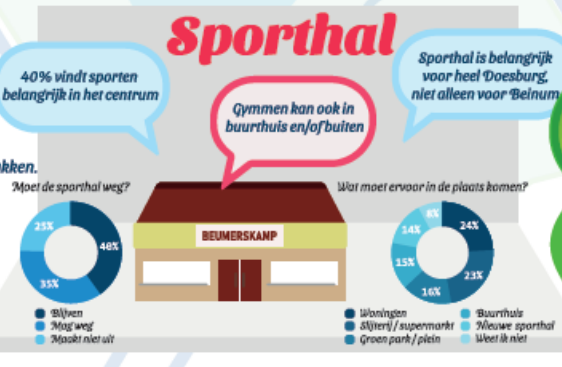
Heb hart voor Beinum!

Hart van Beinum uitslag enquête Deze uitslag is tot stand gekomen door 202 ingevulde enquêtes

Woningbouw



- Blijf pro actief informeren over de voortgang. Dat draagt bij aan het draagvlak en uiteindelijke succes.
- Goed begrip om de bewoners hierin te betrekken!
- Goed dat dit is opgepakt en dat bewoners tot participatie uitgenodigd worden.
- Doe als je blijft je best om er iets moois en natuurlijks van te maken.
- Veel succes met de voorbereiding en uitwerking van de plannen. Communicatieve beleidsvorming, zoals jullie die nu toepassen, leidt tot het beste draagvlak voor het resultaat.
- Wees eerlijk in de communicatie over de plannen naar de burgers toe.
- Volgens mij is al vaker aangegeven wat de wensen en tegenargumenten zijn. Tijd om nu eens door te pakken.
- Verander geen dingen om het veranderen zelf. Kijk wat nuttig is voor de bewoners.
- Fijn dat we betrokken worden.
- Zorg dat Beinum blijft verbinden, dat er voor oud en jong oplossingen komen.
- Fijn dat jullie ophalen wat bewoners willen/ vinden. Ben benieuwd naar mogelijkheden en budget.
- Ik denk dat er te hoge verwachtingen bij bewoners worden gewekt. Uiteindelijk is het maar een klein gebied en is er veel helaas niet mogelijk.
- Blijf de bewoners betrekken en zorg voor tussentijdse terugkoppelingen. Daarbij tonen dat er echt iets wordt gedaan met inbreng. Laat ook weten hoeveel inwoners reageren op de enquête.
- Deze manier van "erbij betrekken" van de bewoners spreekt me aan.



Stap 3: verdiepen

In stap 3 hebben we in één dag een verdiepingsslag gemaakt op de in stap 2 opgehaalde verhalen, tijdens het wijkfestival 'Hart van Beinum'. Tot en met fase twee hebben we vooral gefocust op programma en functies. In deze verdiepende stap was het doel om ook sfeer te proeven, te gaan schetsen en te ervaren hoe het nieuwe centrum van Beinum eruit zou kunnen gaan zien.



Het wijkfestival vond plaats op zaterdag 1 oktober 2022 en bestond uit verschillende elementen:

- De resultaten van de enquête en focusgroepen zijn gedeeld met het publiek.
- Bewoners konden meekijken met experts, om inzicht te krijgen in de eisen die er vanuit verschillende disciplines liggen, en de keuzes die gemaakt moeten en kunnen worden.
- Bewoners, experts en leden van de projectgroep konden met elkaar in gesprek over de mogelijkheden die de doorontwikkeling van Beinum-Centrum biedt.
- Bewoners kregen inzicht in de concept uitgangspunten en konden naar aanleiding daarvan nog een laatste hartenwens meegeven aan de raad.

Opbrengst en Nota van Uitgangspunten

De hartenwensen van de bezoekers van het wijkfestival vormen aanvullende input op de resultaten uit de focusgroepen en de enquête. Ze vormen niet de enige, en misschien ook wel niet de belangrijkste opbrengst van het wijkfestival. Belangrijker zijn de volgende opbrengsten:

- Veel wijkbewoners waren erg positief over de middag,
- De gemeente heeft goed inzicht gegeven in het proces en de verschillende wensen en eisen
- Er staat nu een goede basis voor het vervolgproces, waarin de bewoners zich uiteindelijk hopelijk goed gehoord en gezien voelen.

Daarvoor zijn alle resultaten van het proces tot nu toe bekeken en verwerkt tot de Nota van Uitgangspunten die nu voorligt.



think. do. connect.

E:M+MA.

Wijnhaven 88

2511 GA Den Haag

070 - 87 00 460

info@emma.nl

www.emma.nl

Volg ons op [Facebook](#), [Twitter](#) en [LinkedIn](#)