

TOEKOMST
VISIE



TOEKOMSTVISIE DOESBURG

"DOESBURG DUIDELIJK DUURZAAM DOOR"

Doesburg maakt keuzes om klaar te staan voor de toekomst



INLEIDING

De raad gaf bureau Berenschot opdracht samen naar de toekomst te kijken en te bepalen waar we aan willen werken. Dat weten we nu, dankzij een onderzoek (zie nota van bevindingen) en een uitgebreid conceptplan. Hierbij ontvangt u het resultaat: onze Toekomstvisie. Deze gaat over hoofdkeuzes. Die hoofdkeuzes vragen nog wel om uitwerking. En de uitwerkingen willen we doorlopend bijstellen. Immers, de samenleving verandert ook steeds.

DOESBURG: EEN UNIEK GELEGEN HANZESTAD

Onze stad is een historische Hanzestad in Gelderland. U vindt haar in het groen, op de grenzen van de Achterhoek, de Veluwe en de Liemers. En met 'blauwe randen' dankzij het water van de IJssel en de Oude IJssel. Als stad zijn we divers en open voor alle meningen en geloven. Het meest geliefd zijn onze historische binnenstad, de vestigingswerken, de vele cultuur en de natuur. Verder staan we bekend als een gastvrije en betrokken stad waar mensen met plezier wonen, leven en ontspannen.

We koesteren aan de ene kant wat we hebben. Aan de andere kant denken we vanuit eigen kracht na over onze toekomst. Doel: de maatschappelijke vragen voor nu en de komende jaren in beeld hebben en kiezen waaraan we werken. Daarbij staat voorop dat we zelfstandig blijven.



VANUIT EIGEN KRACHT STERKE KEUZES VOOR EEN DUURZAME TOEKOMST

Als gemeenteraad en college werkten we stevig samen aan een toekomstvisie. Vanuit eigen kracht. Dat ziet u ook goed in de open aanpak en in hoe we de bevolking hierbij betrekken. Eigen kracht betekent immers ook kracht samenvoegen. Van inwoners, maatschappelijke organisaties, ondernemers en gemeentebestuur tot ambtelijke organisatie, buurgemeenten en provincie. Met maar één doel: een zo goed mogelijke toekomst scheppen voor ons gebied en onze inwoners.



AANPAK VOOR DE TOEKOMSTVISIE

Voor deze Toekomstvisie zochten we uitgebreid naar feiten: nuttige cijfers, informatie en papieren met afspraken (beleid) over en van Doesburg. Dit alles voegden we samen in de nota van bevindingen. Hiervoor vroegen we belangrijke partners van onze gemeente om hun meningen en beelden bij de stad; partijen binnen en buiten onze gemeente. Een stuurgroep (met raadsleden, de burgemeester, griffier en gemeentesecretaris) vroeg ook om deze aanpak.



Onze inwoners, maatschappelijke organisaties en ondernemers (lokaal en regionaal) vroegen we via verschillende bijeenkomsten om hun reactie. In de regio spraken we met bestuurders van buurgemeenten en de provincie Gelderland. Daarnaast spraken we een paar keer met het college van Doesburg, een groep die de ambtenaren vertegenwoordigt en de gemeenteraad.

RODE DRADEN: DIT VINDEN MENSEN VAN DOESBURG

Uit alle reacties blijkt dat mensen Doesburg zien als een stad waar inwoners en bestuurders uit andere gemeenten trots op zijn en graag bij horen. Tegelijkertijd zien we een stad met een aantal serieuze uitdagingen voor de toekomst. Hierin zien we de volgende rode draden. (Deze rode draden werken we verder uit in het onderzoek, de Nota van Bevindingen, zie bijlage 2).

ZO ZIT ONZE GEMEENTE IN ELKAAR

Doesburg: Historische Hanzestad, aan het water, met betrokken inwoners
Gevoelig wat betreft type inwoners (leeftijd, beroep en zo)



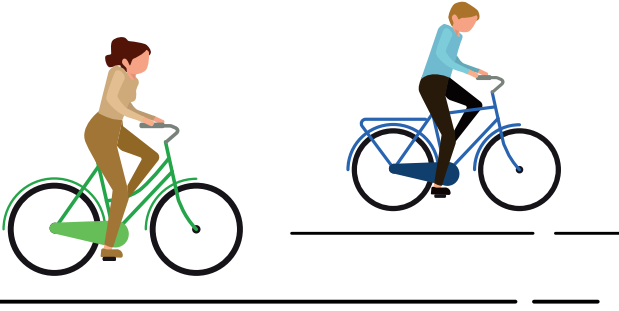
RODE DRADEN WAT BERTEFT INHOUD

- Kwetsbare en kansrijke economie
- Vervoer: auto goed, ov een beetje
- Veel dure koophuizen en goedkope huurhuizen
- Doelen halen: duurt te lang

RODE DRADEN ORGANISATIE EN BESTUUR

- Bestuur en inwoners willen dat we zelfstandig blijven
- (Te) kleine organisatie voor veel werk
- Ingewikkelde plek in/verhouding met de regio

WAAR GAAN WE NAARTOE EN WIE KOMEN HIER?



Vanuit onze stad trekken we de regio in; met name naar het westen én het oosten. We gaan daarbij vooral veel naar de centrumgemeenten Arnhem, Doetinchem en naar Rheden en Zevenaar. Wat betreft werk gaan er meer mensen onze stad uit dan in. En vaker naar Arnhem dan naar Doetinchem. De meeste mensen die hier juist komen werken, wonen in de omgeving Doetinchem.

'Onze' 65-plussers trekken juist meer naar Doetinchem en de gemeenten in het oosten; in Arnhem komen ze nauwelijks. Voor basisvoorzieningen moeten we het juist wel hebben van Arnhem. Tegelijkertijd hebben we sterke banden met Doetinchem/de Achterhoek; hun inwoners trekken graag naar ons voor horeca, ontspanning en toerisme. Daar komt bij dat we horen bij Hanzeverein, net als alle andere Hanzesteden in Nederland. En we werken samen met Rheden en Rozendaal op andere vlakken.

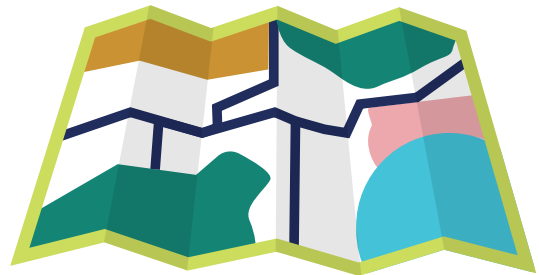
Kortom, we hebben een ingewikkelde plek in de regio en gaan allerlei richtingen op, elk voor andere doelen.

HOOFDRICHTINGEN VAN DE TOEKOMSTVISIE

Wat is onze kracht? En wat onze zwakte? Dat ontdekten we de afgelopen tijd goed.

DIT IS ONZE KRACHT

We hebben onze inwoners en bezoekers enorm veel te bieden. Denk aan een mooi en oud centrum, veel cultuur en een mooi gebied buiten de stad, omdat we aan de IJssel en verschillende natuurgebieden liggen. Verder zijn onze inwoners trots op onze gemeente, voelen ze zich ermee verbonden en



DIT ZIJN ONZE RISICO'S/ZWAKTES

Toch zijn er ook wat risico's, als we kijken naar de toekomst en de veranderingen die hierbij horen:

- steeds meer ouderen
- steeds minder jongeren
- veel werklozen
- in verhouding veel inwoners die leven van bijstand/een minimum
- meer dan gemiddeld veel zorg vanuit de Wmo
- enkele zorgen rondom jeugd
- enkele zorgen rondom duurzaamheid

Per wijk verschilt het wat er aan bovenstaande punten speelt. Hierdoor dreigen te grote verschillen te ontstaan: tussen de wijken en binnen onze totale groep inwoners. Dat vraagt om onze aandacht.

ONZE OPLOSSING

Die kracht en die risico's namen we mee in de Toekomstvisie. Doel? Een leefbare en levendige stad, die ook de toekomst aan kan. In het plan hebben we hiervoor drie hoofdkeuzes, die met elkaar te maken hebben en elkaar versterken. Samen geven ze een boost aan onze stad om er prettig en duurzaam te leven, te wonen en je te vermaken. Een stad ook, waar mensen naar elkaar omzien en waar iedereen op een eigen manier aan meedoet. Zo houden we ook in de toekomst die trots, die we met zo veel mensen voelen voor onze stad.



BALANS IN WONEN (VOOR ELKE LEEFTIJD) & ONDERNEMEN

In deze hoofdkeus stellen we de volgende actierichtingen voor:

De leefruimte van de gemeente zo inrichten dat die recht doet aan waar we sterk in zijn en een basis vormt voor plezierig wonen, werken en ontspannen.

Meer mensen met geld aan trekken, meer jonge gezinnen en meer starters om meer balans te brengen in wie er per wijk wonen.

Voorkomen dat bepaalde groepen wegtrekken omdat er te weinig huur- en koophuizen zijn voor mensen die net te veel verdienen voor een huurhuis van de woningcorporatie. Zorgen dat ze kunnen doorgroeien naar een goed huis.

Met de doelen hierboven ook doorstroom helpen, zodat ook nieuwe bewoners hier een plek vinden en startende gezinnen naar gezinswoningen kunnen waar nu senioren wonen.

Variatie in soorten huizen, in balans met de variatie van inwoners (leeftijd, beroep en zo) en de wensen van de inwoners (kleinere woonruimte en toegankelijke wooneenheden)

Deze hoofdkeuzes krijgen we voor elkaar door de onderwerpen ruimte, wonen en verplaatsen (mobiliteit) te combineren in één totale aanpak. In deze aanpak komen twee keuzes samen. Allereerst moeten we de woonvisie 2017-2022 aanpassen; die krijgt met deze Toekomstvisie meer nadruk op wonen voor iederéén: van starter tot senior. Tegelijkertijd hebben we in Nederland en zeker in Doesburg ruimtegebrek; ruimte waar mensen willen wonen, maar ook ruimte voor wegen, bedrijfsuitbreiding, natuur en in ere herstellen van historische waarden. We moeten dus alles halen uit de ruimte die we hebben.

In een gecombineerd plan brengen we deze twee situaties - wonen en beperkte ruimte - samen. Daarbij zien we vooral kansen in slimmer en ander gebruik van bestaande ruimte (inbreiding, herontwikkeling, herbestemming) dan in uitbreiden van nieuwe gebieden.

Belangrijke randvoorwaarden bij dit plan? Dat mensen zowel binnen als buiten organisatie achter het plan staan en dat we werken aan wijken die hiervoor willen gaan.



De levendigheid en wat onze inwoners aan kunnen, staat onder druk. Dat komt door de mix van de achtergrond van mensen (opleiding, beroep en zo) en wat ze willen doen om verbonden te blijven met elkaar en onze stad, nu en in de toekomst. En juist dat wat vrijwilligers, mantelzorgers, verenigingen, stichtingen en actieve ondernemers aan kunnen, maakt dat we ons voor elkaar en onze stad inzetten. En dat zorgt weer voor die levendigheid en het onderlinge contact. Hard nodig dus.

Met de hoofdkeuze mensen meer verbinden en versterken doen we daarom het volgende: extra accenten leggen en zo zorgen dat onze inwoners en onze stad het aan kunnen, levendig blijven en onze plek blijven versterken. Dat doen we op twee manieren:

Manier 1. voorkomen van schulden, zien van schuldproblemen en werken aan verbinding voor een kansrijke toekomst.

In deze Toekomstvisie spreken we een wens uit wat betreft onze maatregelen rondom mens en werk (het sociale beleid). We willen namelijk extra aandacht om uitval te voorkomen en problemen op tijd te zien. Doel: ervoor zorgen dat onze inwoners steeds gezonder worden, eerder hulp krijgen bij problemen en hierdoor méér bij Doesburg horen. Zo krijgen we doorlopende (duurzame) inzet van zorg. De volgende doelen bereiken we met deze manier:

- Voorkomen en verkleinen van groep met probleemschulden in Doesburg
- Meer specifieke groepen mensen die uit de bijstand aan het werk komen en minder mensen in de bijstand
- Wmo- en jeugdvoorzieningen die goed werken

Manier 2. Samen bouwen op en aan de inwoners

We bouwen op een sterk netwerk aan onderlinge contacten, met uitstekende hulp voor veel mantelzorgers, vrijwilligers, maatschappelijke organisaties en ondernemers die hun best doen voor de bevolking. Dat laat de kracht van de gemeente zien: meedoen (participatie) en betrokken inwoners. Iets om te bewaren en verder op door te bouwen.



GOEDE KWALITEIT TOERISME & MAKKELIJKE ONTSPANNING IN DE NATUUR

Onze kracht - We hebben een mooie Hanzestad met een rijke geschiedenis en zijn omringd door water. De binnenstad en het buitengebied zijn aantrekkelijk en bereikbaar. Dat willen we graag zo houden. De waarde aan cultuur, historie, natuur en ontspanning in de binnenstad en het buitengebied maakt ons namelijk ook aantrekkelijk voor nieuwe inwoners en toeristen. Toerisme zien we ook als belangrijke bron voor het bruisen van Doesburg en voor meer omzet voor ondernemers. We willen dat toerisme dus houden en zo veel mogelijk gebruiken. Uiteraard wel zonder prettig wonen en leven uit het oog te verliezen, net als heel Doesburg bereikbaar houden.

Wat onze kracht betekent? Dat we moeten kijken naar zowel de binnenstad als naar hoe we verbinding met de wijken rondom de binnenstad krijgen.

Onze risico's - Er zijn ook uitdagingen. Aandacht voor toerisme kan bijvoorbeeld wringen met hoe leefbaar de binnenstad is. Immers, toerisme zorgt bijvoorbeeld voor verkeers- en parkeerproblemen. Als het gaat om verkeer staan we voor de uitdaging om de pieken in toerisme (beter) op te vangen en af te wikkelen. Op mooie zomerdagen en bij evenementen komen er veel mensen naar Doesburg. Het gewone (dagelijkse) verkeers- en parkeersysteem kan deze pieken van auto's en fietsen niet goed opvangen. Veel van de verkeers- en parkeerproblemen in de binnenstad komen hiervandaan.

Wat de risico's betekenen? Hoe spelen we dan in op een aantrekkelijke woongemeente en op toerisme die ook in de toekomst overeind blijven? Daarvoor moeten we aan de ene kant zoeken hoe we blijvend goede kwaliteit toerisme krijgen. En aan de andere kant naar makkelijke ontspanning in de natuur. Om de gemeente voor zowel inwoners als toeristen aantrekkelijk te maken zien we binnen deze hoofdkeuze twee verschillende **manieren**:

Manier 1. Wonen, werken en bezoeken in balans

De eerste manier gaat over hoe we blijvend een goede kwaliteit toerisme krijgen. We willen dus een aantrekkelijke bestemming worden voor levensgenieters én voor de mensen die er wonen.

Manier 2. Versterken van de stad en zijn omgeving

De tweede manier gaat om een blijvende oplossing voor makkelijke ontspanning in de natuur. Deze natuurrecreatie maakt Doesburg aantrekkelijk om hiervandaan op pad te gaan.

WAT HELPT HIERAAN MEE?

Er zijn principes die automatisch meehelpen aan de drie hoofdkeuzes. Ze geven inspiratie, stimulans en/of zekerheid. Deze principes hebben we nodig als we vooruit willen met de drie belangrijke hoofdkeuzes. De principes zijn:

1

GECombineerde
AANPAK GERICHT OP
WIJKEN

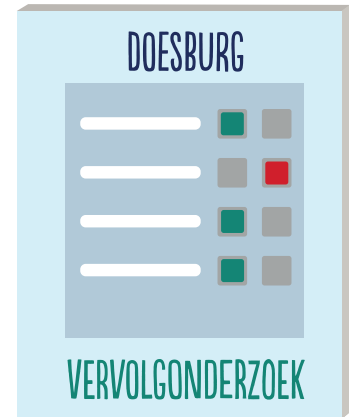
2

KRACHT VAN
DE INWONERS
GEBRUIKEN

3

KEUZEN DIE OOK
IN DE TOEKOMST
OVEREIND BLIJVEN

De gemeenteraad van Doesburg heeft de visie op 30 juni 2021 unaniem vastgesteld. Nu moet er een aantal vervolgvragen verder uitgewerkt worden. Zo moet er bekeken worden wat voor een ambtelijke organisatie past bij de toekomst van Doesburg. Ook een duidelijkere plek in de regio moet ons gaan helpen onze ambities waar te maken. Door een kort onderzoek kunnen deze vragen beantwoord worden.



DE GEMEENTERAAD OMARMT DEZE TOEKOMSTVISIE EN GEEFT HET COLLEGE VAN B&W DE OPDRACHT DEZE ALS LEIDRAAD BINNEN ALLE PROJECTEN AAN TE HOUDEN.

