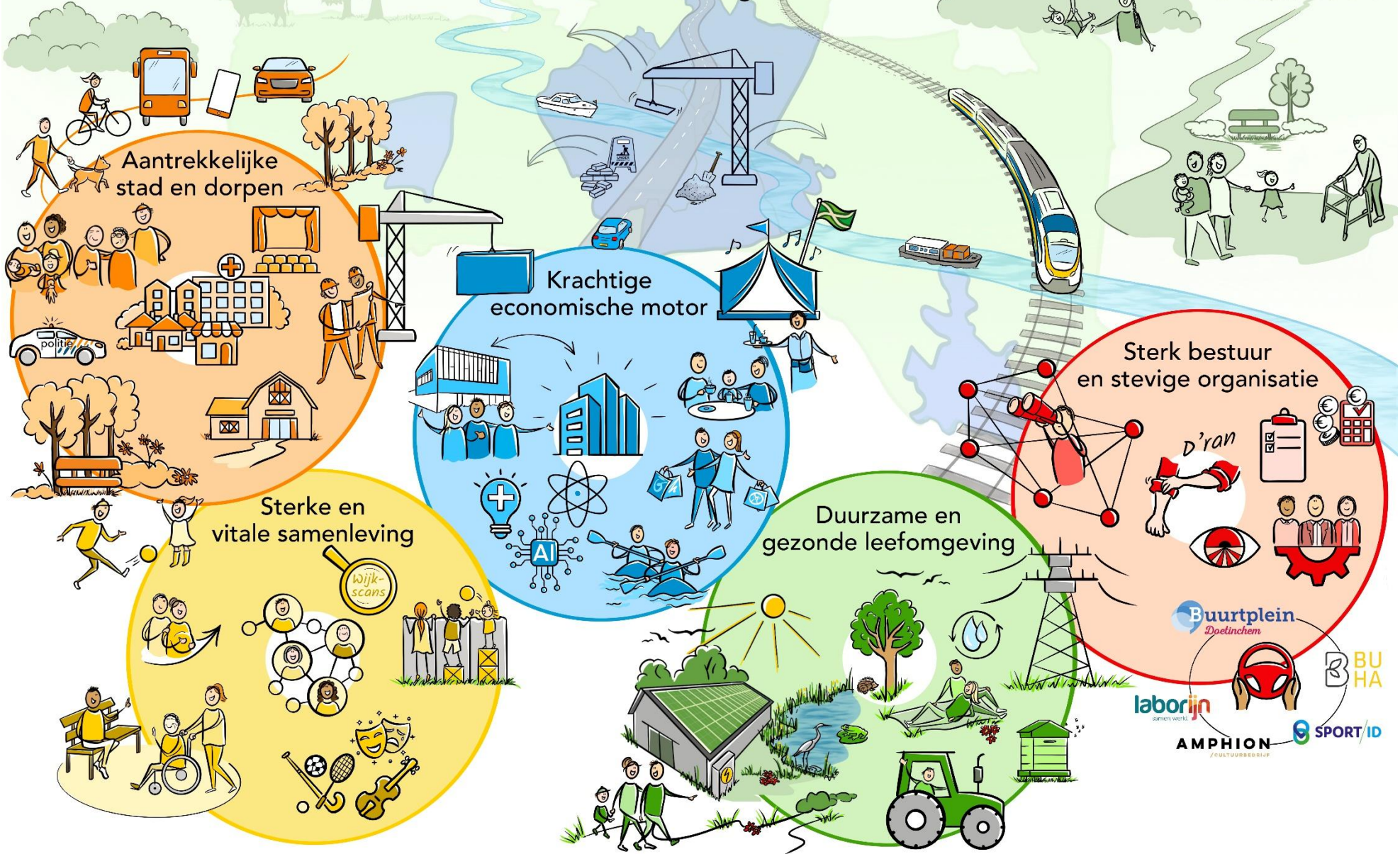


# Samen & met lef

voor een sterk en levendig Doetinchem





# Coalitieagenda 2026 – 2030

Samen en met lef! - voor een sterk en levendig Doetinchem



# Inhoud

Woord vooraf .....	1
Vergezicht voor Doetinchem.....	2
1 Sterke en vitale samenleving .....	3
1.1 Sterke samenleving en gemeenschap .....	3
1.2 Vitale samenleving.....	5
1.3 Een goede start voor ieder kind .....	6
2 Aantrekkelijke stad en dorpen .....	7
2.1 Ontwikkeling door in- en uitbreiding.....	7
2.2 Voldoende passende woningen .....	7
2.3 Voorzieningen naar een hoger plan .....	8
2.4 Bereikbaarheid van wijk tot regio.....	9
2.5 Behouden van openbare orde en veiligheid .....	10
3 Krachtige economische motor .....	12
3.1 Innovatieve, duurzame en circulaire economie.....	12
3.2 Beroepsonderwijs en bedrijfsleven sterk verbonden .....	13
3.3 Iedereen aan het werk.....	13
3.4 Meer reuring en beleving.....	14
4 Duurzame en gezonde leefomgeving.....	16
4.1 Groen dichtbij en natuur voor de toekomst .....	16
4.2 Duurzame energievoorziening .....	17
4.3 Duurzaam water-, afval- en grondstoffenbeheer .....	17
5 Sterk bestuur en stevige organisatie .....	18
5.1 Krachtig bestuur door verbinding en samenwerking.....	18
5.2 Toekomstbestendige organisatie met goede dienstverlening.....	19
5.3 Solide financiële koers met scherp te en lef.....	20
Bijlage: Voorlopig portefeuilleoverzicht .....	21

Colofon

Illustraties: Picture It - Visual Consultancy



# Woord vooraf

**Samen en met lef!** - voor een sterk en levendig Doetinchem

Deze coalitie brengt partijen vanuit verschillende politieke windrichtingen bij elkaar om samen het beste te doen voor Doetinchem, Gaanderen en Wehl. We hebben de gezamenlijke ambitie om Doetinchem verder te brengen. Onze richting wordt niet bepaald door dagkoersen en de korte termijn, maar door de toekomst. Daarvoor hebben we onze horizon verlegd met een nieuw vergezicht richting 2050, gedreven door onze stevige groeiambitie.

Doetinchem groeit en verandert. Het is een plek waar wonen, werken en leren samenkomen met zorg, cultuur en sport. Groei is voor ons geen doel op zich, maar een middel om Doetinchem sterker, veiliger, socialer en toekomstbestendig te maken. We staan wat dat betreft voor grote opgaven op het gebied van wonen, bereikbaarheid, leefbaarheid en bestaanszekerheid. Dat vraagt om samenwerking, duidelijke keuzes en het lef om richting te geven.

Om de ambitie waar te maken, nemen we stevig de regie. We maken werk van onze wijken en dorpen en werken intensief samen met inwoners, ondernemers en partners. We bouwen voort op de kracht van de samenleving en haar vrijwilligers en sturen op maatschappelijk effect. Dat doen we aan de hand van vijf pijlers:

1. Sterke en vitale samenleving
2. Aantrekkelijke stad en dorpen
3. Krachtige economische motor
4. Duurzame en gezonde leefomgeving
5. Sterk bestuur en stevige organisatie

Niet alles kan tegelijk en financiële uitdagingen vragen om scherpe keuzes en duidelijke prioriteiten. We investeren gericht in wat nodig is en zijn duidelijk over wat (nu) niet kan. Tegelijk kijken we vooruit en investeren we in innovatieve oplossingen, die problemen voorkomen en kansen vergroten.

Wij beseffen dat wat wij doen betekenis heeft voor nu en voor de toekomst, voor onze inwoners én voor de regio Achterhoek. Als centrumgemeente zijn we ons bewust van onze rol en nemen hierin onze verantwoordelijkheid.

Met deze coalitieagenda geven we richting. Samen met de gemeenteraad, coalitie én oppositie, willen we stappen zetten in de concrete invulling ervan. We geven bewust ruimte om op inhoudelijke dossiers mee te denken en mee te beslissen. We streven naar zo veel mogelijk draagvlak voor de voorstellen.

Tegelijkertijd biedt deze agenda het college van burgemeester en wethouders een duidelijk kader om doelgericht en voortvarend aan de slag te gaan, in goede samenwerking met de gemeenteraad en met de samenleving.

**Wij kijken ernaar uit om samen en met lef aan de slag te gaan!**

De fracties van Pro, CDA, VVD en D66

# Vergezicht voor Doetinchem

Richting 2050 is de gemeente Doetinchem uitgegroeid tot een grotere, vitale en levendige stad, met sterke dorpen en krachtige kernen. Een plek waar gezondheid, vitaliteit en kwaliteit van leven niet alleen worden nagestreefd, maar dagelijks voelbaar zijn. Het straatbeeld is aantrekkelijk en uitnodigend met veel groen, dat ruimte biedt om te verblijven, te bewegen en elkaar te ontmoeten. Herkenbare groene zones verbinden Doetinchem op natuurlijke wijze met Gaanderen en Wehl. De Oude IJssel stroomt als blauwgroen lint door het gebied. Samen vormen zij een landschap, dat ademt en verbindt: een omgeving die uitnodigt tot ontmoeting, ontspanning en een gezonde, duurzame leefstijl voor iedereen.

Hier leven mensen samen. Jong en oud staan naast elkaar, kijken naar elkaar om en voelen zich thuis. Het is een fijne, veilige en mooie plek waar altijd iets te beleven is: van cultuur tot sport, van ontmoeten tot ontspannen. Een gemeente waar je graag woont, werkt en op bezoek komt.

Aan goede zorg wordt elke dag gewerkt, met oog voor kwaliteit van leven, vandaag én morgen. Inwoners nemen daarbij zelf de regie over hun gezondheid en vitaliteit, ondersteund door een groene leefomgeving, die uitnodigt tot bewegen, sporten, ontmoeten en tot rust komen. Openbare ruimtes zijn plekken van verbinding, gezondheid en plezier.

Er zijn hoogwaardige regionale voorzieningen waar we trots op zijn. Voorzieningen waar onze inwoners dagelijks van genieten én die aantrekkelijk zijn voor mensen uit de regio. De lokale voorzieningen zijn dichtbij. Ze vormen het kloppend hart van de samenleving en versterken het sociale netwerk in onze gemeenschap.

Doetinchem is uitstekend bereikbaar. Voetgangers en fietsers krijgen de ruimte. We bieden slimme en mooie oplossingen voor de auto, het parkeren en het openbaar vervoer. Zo zijn we snel en comfortabel binnen de stad én daarbuiten – ook voor werkenden, scholieren en bezoekers.

Doetinchem is een krachtige motor voor werk en onderwijs, voor onze eigen inwoners én voor de regio. We bieden ruimte aan ondernemerschap, innovatie en groei. Met trots profileren we ons als platform voor vernieuwende bedrijven en startups, met focus op zorg en aanverwante sectoren. Hier ontstaan oplossingen voor de uitdagingen van morgen.

Ons onderwijsaanbod is breed en sterk: van basisschool tot en met hbo. Onderwijs dat talent laat bloeien, kansen biedt voor iedereen en naadloos aansluit op de behoeften van de arbeidsmarkt. Zo investeren we in de toekomst van onze jongeren én in een sterke regionale economie.

De toekomst van Doetinchem is duurzaam. We zijn circulair, minder afhankelijk van fossiele brandstoffen en energiezuinig. Het is vanzelfsprekend voor inwoners en ondernemers om goede keuzes te maken met het oog op het behoud van de natuur en biodiversiteit.

Doetinchem is een plek voor ambitie en lef. Een gemeente die vooruitkijkt, verbindt en bouwt aan een gezonde, trotse en veerkrachtige samenleving.

## **Een plek waar je wilt zijn: sociaal, levendig, ondernemend en groen!**

Om te bouwen aan deze toekomst werpen we onze blik naar buiten, kijken we naar de regio en verder. We zoeken de samenwerking op met omliggende gemeenten om grotere opgaven met succes op te pakken, zoals water, energie en bedrijventerreinen. Daarnaast pakken we onze rol als centrumgemeente en maken ons hard voor de belangen van Doetinchem en de Achterhoek.

We werken vanuit visie en voeren steviger regie op ontwikkelingen en realisatie van plannen. Dat betekent onder andere scherper sturen op de maatschappelijke doelen, die we realiseren samen met onze partners in het veld. We richten onze samenwerkingen zo in dat ze nog beter aansluiten bij onze doelen en verantwoordelijkheden. Het gaat dan met name over de manier waarop we afspraken maken over prestaties, rollen en financiering.

Tot slot vraagt de toekomst om investeringen en financiële impulsen. Daarvoor benutten we de geldstromen slim om onze plannen waar te maken en investeren we met lef.

## 1.1 Sterke samenleving en gemeenschap

We zijn trots op een sterke samenleving, waar inwoners samen dingen oppakken en iedereen meedoet. Meedoen vraagt om elkaar te ontmoeten en samen dingen te doen. Omkijken naar elkaar en oog hebben voor groepen die onze steun verdienen is ook nodig. Zo zorgen we samen voor een sterke samenleving.

### **Wijken, buurten en dorpen**

We streven naar sterke gemeenschappen in wijken, buurten en dorpen. Daarvoor realiseren we ontmoetingsplekken. Een plek met een multifunctioneel gebouw in de wijk, dat mogelijk ook 's avonds open is voor ontmoeting. Dit zijn plekken waar inwoners elkaar op een vanzelfsprekende manier kunnen treffen en waar sociale netwerken kunnen groeien. We hebben al veel van dit soort plekken, denk aan: kerken en andere geloofshuizen, scholen en buurtcentra, zoals de Dorpskamer in Wehl en Het Gaanderhuus in Gaanderen.

In wijken, buurten en dorpen zetten we in op diverse sociale activiteiten, zoals vieringen, sport en spel. Activiteiten waaraan iedereen kan meedoen en die ontmoeting, betrokkenheid en saamhorigheid versterken. Door deze nabijheid kunnen signalen van sociale kwetsbaarheid eerder worden opgepikt en werken we preventief aan een goede sociale gezondheid. Op deze manier bevorderen we dat inwoners zich gezien, verbonden en ondersteund voelen en voorkomen we eenzaamheid.

Dat inwoners zelf bijdragen aan hun wijk, buurt of dorp vinden we belangrijk. Daarom stimuleren we de kracht van de samenleving en bieden we ruimte aan initiatieven van inwoners, die bijdragen aan ontwikkelingen van hun leefomgeving. Versterking van de sociale verbondenheid en leefbaarheid staat daarbij centraal. Wijk- en dorpdeals zijn daarvoor een goed instrument, waarvan we er zoveel mogelijk toevoegen. Dat vraagt ook om een financiële investering van ons, waarbij we gesteund worden met subsidie van de provincie. Goede samenwerking tussen wijkregie en Buurtplein is nodig om dit alles goed vorm te geven. We versterken de functie van wijkregie.

### **Iedereen doet mee**

Het is voor ons belangrijk dat iedereen, ongeacht achtergrond of beperking, kan meedoen. Dat betekent dat openbare ruimte en gebouwen, activiteiten en ook



## 1 Sterke en vitale samenleving

**We werken aan een sterke en vitale samenleving waarin iedereen kan meedoen, gelijke kansen krijgt en zich gehoord voelt. We versterken gemeenschappen in wijken, buurten en dorpen, zodat ontmoeting, verbondenheid en onderlinge steun vanzelfsprekend zijn. Zorg en welzijn organiseren we toegankelijk en samenhangend, dicht bij de inwoner. Tegelijk investeren we in goed onderwijs als basis, persoonlijke ontwikkeling en een veerkrachtige toekomst.**

informatie bereikbaar en toegankelijk moeten zijn. En dat we als overheid begrijpelijk communiceren.

Dat iedereen zich ook vrij en veilig voelt om mee te doen zou vanzelfsprekend moeten zijn. Vrijheid is een groot goed en diversiteit is een kracht. Daarom is het voor ons belangrijk om discriminatie in welke vorm dan ook aan te pakken.

### **Verenigingen en vrijwilligers**

Verenigingen dragen bij aan de sterke gemeenschappen en zijn belangrijk voor de inwoners van Doetinchem, Gaanderen en Wehl. Zij dragen bij aan het behoud van de Achterhoekse cultuur en identiteit. Dat vraagt om sterke verenigingen. Daarom blijven we verenigingen financieel ondersteunen. We hervormen de deelnamesubsidie, maar bezuinigen niet op het budget. We richten ons op daar waar ondersteuning nodig is, leidend tot die sterke en stabiele verenigingen, die we nodig hebben. Van Sport ID en Amphion Cultuurbedrijf vragen we de verenigingen te blijven ondersteunen zoals ze dat nu al doen. Ook dat draagt bij aan die sterke verenigingen.

We waarderen het enorm dat er zoveel enthousiaste vrijwilligers zijn in onze gemeente, die met veel inzet veel mogelijk maken voor iedereen. Ze zijn actief op vele gebieden in de gemeente. Het verenigingsleven, veel sociale activiteiten of natuuronderhoud zouden zonder deze inzet niet mogelijk zijn. Zij leveren een grote bijdrage aan de samenleving en verdienen dan ook onze steun.

### **Sport en bewegen**

Sport en bewegen vinden we in Doetinchem van vitaal belang. Het zorgt voor fysieke en mentale gezondheid en werkt daarmee preventief. Daarnaast zorgt sport voor verbinding en saamhorigheid. De samenleving wordt er sterker en krachtiger van. We zijn er trots op dat we hier veel op inzetten en werk maken van het plan dat er ligt voor sport. We geven daarnaast graag een extra impuls aan een buitenruimte die uitnodigt tot bewegen. We zijn ervan overtuigd dat dit het effect op gezondheid en verbinding verder versterkt.

Dat iedereen die wil sporten ook kan sporten is voor ons een vanzelfsprekendheid. Daarom hoort het toegankelijk houden van sport hier wat ons betreft bij.

### **Jongeren**

Door het jongerenwerk te richten op alle jongeren en meer outreachend te werken, kunnen we jongeren eerder bereiken en beter aansluiten bij wat zij nodig hebben. We brengen het jongerenwerk actief naar de plekken waar jongeren zich bevinden, laagdrempelig zodat hulp en ondersteuning toegankelijk en zichtbaar zijn. Juist omdat jongeren steeds vaker te maken krijgen met uiteenlopende en complexe problematiek, is het belangrijk om ondersteuning zo dichtbij mogelijk te organiseren.

### **Daklozen**

Onze inzet is erop gericht dakloosheid zoveel mogelijk te voorkomen. Daarom ligt de focus op preventie en tijdige signalering, met ondersteuning voor mensen die zichzelf niet (meer) kunnen redden. Daarvoor stimuleren en versterken we de samenwerking tussen partners om meer samen op te trekken. We verbreden en intensiveren de aanpak voor dakloosheid en gaan daarover ook in gesprek met de regiogemeenten om de lasten te verdelen en samen verantwoordelijkheid te dragen.

### **Asielzoekers en migranten**

We houden ons aan de Spreidingswet zo lang deze van kracht is. Vanuit eerdere positieve ervaringen zetten wij vol vertrouwen in op het organiseren van opvangruimte. Met de komst van de Naaberhoek bieden we voldoende en passende opvangruimte voor asielzoekers en leveren we onze bijdrage aan een evenwichtige opvang in Nederland. Daarbij hebben we oog voor draagvlak, goede voorzieningen en een veilige en prettige leefomgeving voor zowel nieuwkomers als omwonenden. We gaan werken met wijkscans om aandachtspunten in beeld te brengen en in een beheersplan samen met betrokken partijen te zorgen voor passende maatregelen.

Snelle integratie vinden we belangrijk, zodat iedereen kan meedoen in onze samenleving. Daarvoor is het leren van de taal belangrijk naast praktische vaardigheden. Nieuwkomers doen vanaf dag één mee en nemen actief deel aan onderwijs, werk, vrijwilligersactiviteiten en het verenigingsleven. Dit draagt bij aan zelfredzaamheid, wederzijds begrip en een succesvolle inburgering.

## 1.2 Vitale samenleving

In een vitale samenleving staat het gewone leven centraal en is samenredzaamheid het uitgangspunt. Gezinnen, mantelzorgers en sociale netwerken vormen daarbij een belangrijke basis voor gezondheid en welzijn. Waar inwoners het zelf of samen kunnen organiseren, stimuleren en versterken we dat. Wanneer extra ondersteuning nodig is om mee te blijven doen of problemen te voorkomen, is de gemeente er om met passende voorzieningen en regelingen bij te dragen, gericht op hen die dit het hardste nodig hebben. Om deze ambities waar te maken is het belangrijk dat we gezondheid in alle beleidsterreinen verankeren.

### **Preventie met gezonde leefstijl**

Gezondheid, preventie en leefstijl zijn leidend om de zorg toegankelijk, kwalitatief en goed betaalbaar te kunnen houden voor iedereen. Daarom werken we in de Achterhoek samen aan de gezondste regio. Bekend is dat deze uitdaging groter wordt door toenemende complexiteit en grotere vraag naar zorg.

We zetten nadrukkelijk in op preventie door vroegtijdig te signaleren en ondersteuning dichtbij te organiseren. Daarbij richten we ons op zowel lichamelijke als sociale gezondheid, omdat deze onlosmakelijk met elkaar verbonden zijn. Door problemen in een vroeg stadium aan te pakken, vergroten we de zelfredzaamheid van inwoners en voorkomen we zwaardere ondersteuning op een later moment.

Specifieke aandacht gaat uit naar het voorkomen van risicogedrag met name bij jongeren. Denk aan vaperen, alcohol- en drugsgebruik, gokken, kopen op afbetaling, en overmatig schermgebruik. We zetten hiervoor in op goede voorlichting en samenwerking met maatschappelijke partners. We bouwen voort op initiatieven die werken, zoals de inzet van praktijkondersteuning bij huisartsen.

Voor ouderen zetten we in op veerkrachtig ouder worden, met bijzondere aandacht voor kwetsbare ouderen. We sluiten aan bij landelijke ontwikkelingen, zoals het Integraal Zorgakkoord (IZA), en benutten beschikbare middelen zo effectief mogelijk. Preventie, het versterken van zelfredzaamheid en ondersteuning dichtbij vormen hierbij de kern, zodat ouderen zo lang mogelijk gezond en zelfstandig kunnen blijven wonen.

De mentale druk neemt toe. Met name zien we dit bij jongeren en jongvolwassenen, met stijgende stress, eenzaamheid en angstklachten tot gevolg. Wij zetten in op minder druk en meer steun, met laagdrempelige mentale ondersteuning dichtbij, zonder lange wachttijden. Samen met zorgorganisaties, scholen en werkgevers pakken we dit aan.

Daarnaast hebben we aandacht voor mensen met verward gedrag. Door vroegtijdige signalering, goede samenwerking tussen zorg, gemeenten en veiligheidspartners en snelle, passende ondersteuning voorkomen we escalatie en overlast. We zetten in op begeleiding en zorg dichtbij, zodat mensen tijdig de hulp krijgen die zij nodig hebben en de leefbaarheid in wijken behouden blijft.

### **Organisatie sociaal domein**

Het sociaal domein staat financieel onder druk. Dat vraagt om onze budgetten slim in te zetten en duidelijke keuzes te maken om zo het maximale effect te realiseren. Daarbij merken we op dat inzetten op preventie de nodige winst oplevert in de toekomst, maar vraagt om een investering nu. Uitgangspunt is in elk geval dat we de taken uitvoeren binnen de middelen, die we daarvoor ontvangen.

In onze samenwerking met zorgaanbieders zien we meerjarige contracten met een overzichtelijk aantal aanbieders als beste oplossing. Op die manier kunnen we bouwen aan langdurige relaties, waarin we vanuit gezamenlijke verantwoordelijkheid zorgen voor continuïteit en kwaliteit van zorg.

We vinden het belangrijk om te werken vanuit vertrouwen en duurzame relaties. Om problemen laagdrempelig, dichtbij en tijdig aan te pakken, kiezen we voor ondersteuning in het voorliggend veld boven zwaardere zorg. We bewegen daarbij van individueel naar meer collectieve en preventieve oplossingen, waar dat kan. Door problemen vroeg te signaleren, eerder in te grijpen en vaker samen met inwoners oplossingen te vinden, voorkomen we onnodige doorverwijzingen en zware zorgtrajecten.

Voor jeugd en gezinnen werken we aan een toekomstbestendige uitvoering van de Jeugdwet, in lijn met de Hervormingsagenda Jeugd. Door vroegtijdig passende hulp te organiseren en meer zelf te doen, in samenwerking met het zorgdomein, nemen onnodige jeugdindicaties af en krijgen kinderen en jongeren sneller de

juiste ondersteuning. We benutten aanwezige expertise beter, verminderen versnippering en brengen de focus terug naar een meer generieke aanpak.

Binnen de Wmo zorgen we ervoor dat ondersteuning terechtkomt bij inwoners die deze écht nodig hebben. Dit geldt onder andere voor voorzieningen zoals huishoudelijke hulp. We kijken steeds naar wat iemand zelf of samen met zijn omgeving kan doen, en bieden ondersteuning waar dat noodzakelijk is. Zo blijft de Wmo toegankelijk en betaalbaar.

### 1.3 Een goede start voor ieder kind

Wij kiezen voor een sterke en gezonde basis voor alle kinderen. Een goede start in het leven is bepalend voor gezondheid, ontwikkeling en toekomstkansen. Die start is niet voor ieder kind gelijk. Daarom investeren wij waar mogelijk gericht in gelijke kansen, met extra aandacht voor kinderen en gezinnen in een kwetsbare positie.

#### ***Kansrijke start***

We zetten in op een kansrijke start voor ieder kind. Door vroeg en preventief te investeren, verkleinen we verschillen, voordat zij zich verdiepen. Dit doen we door inzet op voor- en vroegschoolse educatie, met speciale aandacht voor taalontwikkeling en vroegsignalering via kinderopvang en jeugdgezondheidszorg. Daarbij betrekken we ouders actief, onder andere via taal- en opvoedondersteuning, zodat kinderen ook thuis worden gestimuleerd.

We onderzoeken de mogelijkheden om kinderopvang te financieren voor kwetsbare gezinnen en studerende ouders. Om de ontwikkeling te bevorderen, ondersteunen we de ouders. In dit onderzoek nemen we de mogelijkheid van kinderopvang op basis van een sociaal-medische indicatie (SMI) mee, altijd in het belang van het kind.

#### ***Rijke ontwikkelkansen***

Wij geloven in het potentieel van ieder kind. Daarom stellen we realistische verwachtingen en zorgen we voor een passende onderwijsplek, die aansluit bij de mogelijkheden van het kind. Zo creëren we ruimte voor talentontwikkeling en voorkomen we dat kinderen onnodig op achterstand raken.

Wij zetten in op het versterken van scholen voor zover onze invloed rijkt, met nadrukkelijke aandacht voor scholen in kwetsbare wijken. Daarbij stimuleren we de Rijke Schooldag, met een samenhangend aanbod van onderwijs, sport, cultuur en ontmoeting, waaronder een bibliotheek op school. Dit vinden we belangrijk, omdat het de scholen ontlast en extra ontwikkelkansen voor de kinderen creëert. Scholen maken hierin zelf de keuze; wij stimuleren die keuze.

We zien kansen voor een koppeling met het landelijk programma schoolmaaltijden, zodat leren, gezondheid en welbevinden elkaar versterken. We maken gebruik van landelijke regelingen en geven lokaal commitment om daar gebruik van te maken.

Wij versterken de samenwerking tussen school, ouders en hulpverlening. Denk hierbij aan de inzet van professionals via Buurtplein op school, huiswerkbegeleiding en wijkgerichte ondersteuning. Waar nodig organiseren wij ondersteuning in plaats van uitsluitend financiering, zodat scholen worden ontzorgd en hulp effectief aansluit bij de praktijk.



## 2 Aantrekkelijke stad en dorpen

**We blijven onverminderd investeren in onze groei, waarbij een aantrekkelijke woon- en leefomgeving voorop staat met ruimte voor groen en ontmoeting, voorzieningen dichtbij en behoud van ons landelijk gebied.**

**Als gemeente staan we voor complexe ruimtelijke opgaven op een klein grondgebied. Het verdelen van de schaarse ruimte vraagt om een integrale benadering en kan dus niet langer sectoraal benaderd worden. Onze groeiambitie maakt deze afwegingen extra urgent. Dat vraagt om overkoepelende integrale keuzes en het stellen van heldere ruimtelijke principes en randvoorwaarden.**

### 2.1 Ontwikkeling door in- en uitbreiding

We zetten fors in op een combinatie van inbreiding en uitbreiding voor een aantrekkelijke woonomgeving. Onze ambitie blijven we onder de aandacht brengen bij rijk en provincie om in beeld te blijven voor (financiële) ondersteuning bij het bereiken van onze doelen bij gebiedsontwikkeling.

#### **Inbreiding**

De gebiedsontwikkeling in de spoorzone en de binnenstad zetten we gezamenlijk voort als 'Stad aan de Oude IJssel'. We geven een impuls aan onze stad met deze grootschalige binnenstedelijke ontwikkeling.

Waar kansen liggen voor inbreiding nemen we nadrukkelijk regie. Wanneer locaties zoals OBS Overstegen en het Slingeland Ziekenhuis beschikbaar komen, willen we deze zorgvuldig benutten. Met de juiste invulling kan een waardevolle toevoeging worden gedaan aan de bestaande woon- en leefomgeving.

We kiezen bewust en selectief voor verdichting waar dat kan en past. Op geschikte locaties bouwen we de hoogte in, om op andere plekken juist groen te behouden of toe te voegen.

Bedrijfspanen blijven wat ons betreft beschikbaar voor bedrijven. We zorgen ervoor dat – waar mogelijk – gebruik van bedrijfspanen door bedrijven ook voor pandeigenaren de meest aantrekkelijke optie blijft.

#### **Uitbreiding**

Onze groei kunnen we niet alleen opvangen met inbreiding. Daarom kijken we ook naar de mogelijkheden voor uitbreiding aan de randen van de stad en dorpen. Uitbreiding is voor ons een wijk of straat erbij op meerdere locaties. We zien het we als grote opgave om dit integraal en passend in aansluiting op de bestaande structuren in te vullen.

### 2.2 Voldoende passende woningen

We houden vast aan de afspraken over woningbouwaantallen zoals vastgelegd in de Woondeal en nemen hierin onze verantwoordelijkheid. We blijven dus

onverminderd en met ambitie maximaal bouwen om onze groeiambities waar te maken.

### **Betaalbaar wonen**

De wettelijke percentages voor betaalbaar bouwen zijn voor ons leidend. De Wet versterking regie volkshuisvesting, die naar verwachting per 1 juli 2026 in werking treedt, laat minder ruimte voor keuzes en scherpt de landelijke kaders verder aan. In deze wet worden concrete percentages vastgelegd om voldoende betaalbare woningen te realiseren. Het gaat om regionaal 30% sociale huur en voor Doetinchem geldt dat we twee derde betaalbare woningen gaan realiseren. Ongeacht of de wet met deze percentages in werking treedt, passen wij deze gemeentebreed en consequent toe. Tegelijkertijd doen we een nadrukkelijk appel op de regiogemeenten om ook hun verantwoordelijkheid te nemen en gezamenlijk te zorgen voor een evenwichtige regionale woningmarkt.

Sité heeft een sleutelrol als het gaat om het realiseren van sociale huurwoningen. Met het oog op de ambities willen we meer regie én scherpere en concretere afspraken maken. Zo kunnen we actiever sturen op realisatie van de plannen, waarbij we ervoor waken een belemmerende factor te zijn in het proces.

Bij nieuwbouw zetten we instrumenten in om speculatie tegen te gaan, zodat betaalbare woningen langdurig beschikbaar blijven voor de daartoe bestemde doelgroep. Daarnaast verhogen we de starterslening om starters meer kansen te bieden op de woningmarkt.

### **Doelgroepen**

We bouwen voor iedereen, omdat de vraag naar woningen breed en divers is. Lokale woningzoekenden moeten perspectief hebben in hun eigen omgeving, zodat zij – als ze dat willen – voor generaties lang in onze gemeente kunnen blijven wonen. Daarom zetten we ons maximaal in voor voorrang op de woningmarkt voor lokale doelgroepen.

Starters, jonge gezinnen en nieuwe vestigers zijn belangrijk voor een vitale gemeenschap, met voldoende arbeidskrachten en draagkracht voor onze voorzieningen richting de toekomst. We voegen daarom gericht woningen toe in het juiste segment, gebaseerd op zorgvuldig onderzoek naar de woningbouwbehoefte. Zo brengen we vraag en aanbod beter in balans.

Om aantrekkelijk te zijn op de woningmarkt voor de nieuwe vestigers en doorstromers, willen we aansluiten op hun woonwensen. We zien dat deze doelgroep vooral grondgebonden koopwoningen zoekt. We willen voor hen voldoende aanbod hebben. Daarom onderzoeken we de mogelijkheid om de bovengrens van €370.000 van betaalbare koop te kunnen verhogen, passend binnen de landelijke richtlijnen.

### **Woningbouwversnelling**

Om de afgesproken woningbouwaantallen te halen, zetten we vol in op versnelling van woningbouw in onze groei naar 70.000 inwoners. Dat vraagt om tempo, daadkracht en duidelijke regie. We kijken daarbij breed naar mogelijkheden binnen regelgeving, procedures, capaciteit en uitvoering. We sturen actief en strak op versnelling en richten hiervoor een Woon Doorbraakteam in dat knelpunten wegneemt, samenwerking versterkt en projecten daadwerkelijk vooruithelpt.

We benutten kansen die AI en automatisering bieden om vergunningverlening te versnellen en onderzoeken de inzet van prefab- en modulaire bouw. Ook binnen de bestaande woningvoorraad willen we meer mogelijk maken, bijvoorbeeld door optoppen en splitsing, het benutten van leegstaand vastgoed en het stimuleren van doorstroming.

## **2.3 Voorzieningen naar een hoger plan**

Om onze goede en hoogwaardige voorzieningen – nu en in de toekomst – te kunnen waarborgen, is een sterkere regierol van de gemeente essentieel. Zo kan er gericht worden gestuurd op de spreiding en clustering van functies en kan multifunctioneel gebruik gestimuleerd worden. Onze kijk hierop vertalen wij naar passende plannen en beleid, waarbij wij rekening houden met de mogelijkheden en verantwoordelijkheden van de gemeente in relatie tot de markt.

### **Voorzieningen met regiofunctie**

We zijn trots op de vele voorzieningen die we hebben op het vlak van zorg, cultuur, sport en vervoer waar ook inwoners uit de regio gebruik van maken.

Voor zwembad Rozengarde moet een plan ontwikkeld worden, zodat helder is op welke wijze en waar het zwembad in de toekomst een plek krijgt. Hierbij moet worden gekeken naar een brede invulling aan functies en voorzien worden in borging voor de lange termijn. We zien voor ons dat deze raadsperiode het plan gereed is én de uitvoering gestart is.

Topsport als aanjager voor breedtesport hoort thuis in Doetinchem en dat betekent dat een accommodatie als de Saza-sporthal onmisbaar is. We zien het dan ook als onze taak om ervoor te zorgen dat topsport nu en in de toekomst mogelijk is in Doetinchem. We willen daar ook vanuit onze rol verantwoordelijkheid voor nemen en richtinggevend zijn. Dit doen we door topsport niet te financieren maar ruimhartig te faciliteren.

### ***Voorzieningen in de wijk***

Lokale voorzieningen moeten in de buurt zijn, in de eigen wijk of binnen redelijke afstand afhankelijk van het type voorziening.

In elke wijk een huisarts is voor ons een must. Voor huisartsen leggen we dan ook de rode loper uit. Dat betekent dat we het vestigen makkelijker maken door bijvoorbeeld regels – die onnodige drempels opwerpen – op te heffen en goed te kijken naar wat wel kan en dat mogelijk maken. De rode loper betekent ook dat we verleiden en stimuleren om je als huisarts op de juiste plek in Doetinchem te vestigen.

We moeten ook aan de slag met onze gymzalen. De focus moet liggen op het optimaal benutten van de beschikbare locaties en goede kwaliteit van de zalen.

### ***Voorzieningen in gemeentelijk vastgoed***

Als het gaat om voorzieningen in gemeentelijke panden gaan we voor een sterke en overkoepelende aanpak. Zo willen we de voorzieningen op hoogwaardig niveau houden én meer invulling geven aan multifunctioneel gebruik van gebouwen. We denken dan aan combineren van maatschappelijke functies in één gebouw. Daarvoor moet aankoop, onderhoud en verduurzaming van panden in één hand zijn, zodat juiste afwegingen kunnen worden gemaakt. Met het oog op realisatie kijken we naar het inzetten van middelen en om ervoor te zorgen dat we onze doelen realiseren.

Beleid en vastgoedaccommodaties zien we als twee onderscheidende disciplines die elkaar versterken. Daarbij sluiten accommodaties aan op de wensen en behoeften van inwoners en ondernemers, terwijl beleid richting en ruimte biedt, altijd met het belang van Doetinchem en een brede blik voor ogen.

## **2.4 Bereikbaarheid van wijk tot regio**

Bereikbaarheid gaat verder dan verplaatsing alleen. Het raakt aan economische ontwikkeling, verkeersveiligheid en ruimtelijke kwaliteit. Door keuzes op wijk-, stads- en regionaal niveau met elkaar te verbinden, ontstaat een samenhangend netwerk voor alle vormen van vervoer. Zo werken we aan een bereikbaar Doetinchem, van dichtbij huis tot ver daarbuiten.

### ***Bereikbaarheid***

Een goede bereikbaarheid van Doetinchem is een belangrijke voorwaarde voor groei. Realisatie van de ondertunneling van de Europaweg in combinatie met de robuuste oplossing aan de westkant van de stad is dan ook onmisbaar. Uit analyse van het regionale netwerk blijkt dat dit een missende schakel is. Realisatie van dit tracé zorgt er ook voor dat het (regionale) verkeer soepel doorstroomt, om het centrum wordt geleid en niet vast komt te staan voor het spoor. Voor fietsers kan uiteindelijk de gewenste oplossing worden gerealiseerd richting het centrum. Ook voor de bedrijven betekent dit een enorme verbetering van de bereikbaarheid.

De oplossing rondom het stationsgebied kan worden gerealiseerd mede met behulp van subsidies. Zo komt een goede ontsluiting van de spoorzone tot stand, die eveneens belangrijk is voor de groei van Doetinchem. Bijkomend voordeel is dat ontsluiting vroeg in de ontwikkeling van de Spoorzone wordt gerealiseerd, waardoor we dan ook verbeteringen kunnen doorvoeren, die de sociale veiligheid in het stationsgebied ten goede komen.

In het kader van de ontsluiting houden we druk op de uitvoering van de projecten en blijven we de belangen van Doetinchem behartigen. Daar waar gezamenlijke oplossingen nodig zijn, zoeken we de samenwerking op met andere gemeenten.

Naast alle noodzakelijke investeringen rond de groei van Doetinchem houden we nadrukkelijk oog voor de verkeerssituatie in de wijken en de dorpen Wehl en Gaanderen. In het mobiliteitsplan zijn daarvoor prioriteiten zoals Rijksweg Gaanderen en de spoorwegovergang aan de Doetinchemseweg in Wehl opgenomen.

### **Fiets en voetganger**

Meer ruimte voor fiets en voetganger staat voor ons voorop. Bij de inrichting van de openbare ruimte blijven we dus gebruik maken van het STOMP principe (ordeningsprincipe voor duurzame mobiliteit dat prioriteit geeft aan lopen, fietsen, openbaar vervoer, mobiliteitsdiensten en pas daarna de privéauto). Ruimte voor fiets en voetganger ontstaat wanneer we het verkeer beter om het centrum weten te leiden en we parkeergelegenheid daarop goed laten aansluiten. Voorwaarde is dus een goede oplossing voor de auto.

We willen het aantrekkelijker maken om meer te fietsen en te lopen. Tegelijk blijven we inzetten op verkeersveiligheid, onder meer door het voortzetten van verkeerseducatie voor fietsers en andere weggebruikers. Daarbij is het essentieel dat routes van en naar school, werk en voorzieningen veilig en goed toegankelijk zijn. Deze ambities maken integraal onderdeel uit van het mobiliteitsplan, dat vraagt om actieve sturing op de realisatie ervan.

### **Openbaar vervoer**

Publieke mobiliteit (vervoer van A naar B goed geregeld voor iedereen door verschillende vormen van vervoer aan elkaar te koppelen) heeft onze prioriteit. Dit regelen we op het niveau van de Achterhoek met elkaar. We zijn hierin een voorbeeld voor anderen, vooral ingegeven door de noodzaak van deze oplossingen voor de Achterhoek. We blijven het aanbod optimaliseren en nieuwe vervoersmogelijkheden koppelen om zo het beste te bieden voor onze inwoners en goede toegang tot vervoer te houden.

We blijven ons inzetten voor een spoedige realisatie van de RegioExpres. De provincie en het Ministerie van Infrastructuur en Waterstaat zijn hierin voor ons belangrijke partners. Met hen blijven we in gesprek om tijdig de goede stappen te zetten en optimale oplossingen qua tijd en geld te realiseren.

Met de huidige concessie vanuit de provincie is het openbaar vervoer per bus voor Doetinchem goed geregeld. Wel is er de wens voor een betere verbinding met onderwijscampus, ziekenhuis, sportlocaties, buitenwijken en dorpen. Dit zullen we actief onder de aandacht blijven brengen.

De mobiliteitshub maakt onderdeel uit van het stationsgebied. De bedoeling is dat deze goed bereikbaar is voor de auto's uit Doetinchem en omgeving, als toegangspunt tot het openbaar vervoer. Betalen voor het parkeren in dit gebied moet echter niet leiden tot het mijden van de hub.

### **Auto en parkeren**

Los van dat we werken vanuit het STOMP principe, is het een gegeven dat je in de Achterhoek vaak aangewezen bent op de auto, alleen het openbaar vervoer volstaat meestal niet. Dat vraagt om voldoende aandacht en ruimte voor de auto. Bij woningbouw houden we daarom rekening met het feit dat men in de buurt van de woning een parkeerplek nodig heeft.

Het is belangrijk dat de doelen zoals gesteld in de parkeervisie gerealiseerd worden, door uitvoering van het bijhorend mobiliteitsprogramma. Daarvoor houden we de druk op de ketel. Onderdeel daarvan is beperken van gemotoriseerd verkeer in de binnenstad en stimuleren van parkeren aan de randen van de stad.

## **2.5 Behouden van openbare orde en veiligheid**

Doetinchem is een relatief veilige gemeente en dat willen we zo houden. Veiligheid is geen vanzelfsprekendheid. Daarom blijven we actief inzetten op het behouden en versterken van veiligheid in brede zin. Grootstedelijke problematiek en daarmee samenhangende overlast nemen toe, ook in onze gemeente. De complexiteit van de taken wordt groter en de druk op de capaciteit neemt toe. Met de groei van Doetinchem is het des te belangrijker om aan de voorkant te sturen, risico's tijdig te signaleren en preventief op te treden.

### **Sociale veiligheid**

Iedereen moet zich veilig kunnen voelen, ook vrouwen en de LHBTIQ+-gemeenschap. We zien dat de ervaren veiligheid per wijk verschilt. Daarom zetten

we de wijkscans voort om knelpunten inzichtelijk te maken. Voor de opvolging van de wijkscans zorgen we voor budget, zodat het ook daadwerkelijk tot uitvoering komt.

Sociale veiligheid zien we nadrukkelijk in samenhang met de inrichting van de openbare ruimte. Goed onderhouden, overzichtelijke en goed verlichte straten dragen direct bij aan het veiligheidsgevoel. We blijven daarom investeren in een openbare ruimte die schoon, heel en veilig is. Het huidige plan voor openbare verlichting herzien we, van een enkel technisch document naar een integraal plan, waarin sociale veiligheid, verkeersveiligheid en aandacht voor natuur en leefomgeving in samenhang worden afgewogen.

### **Overlast**

We gaan nieuw integraal veiligheidsbeleid maken, waarin preventie en handhaving hand in hand gaan, met meer boa's, een gerichte wijkaanpak in samenwerking met partners. De boa's worden uitgerust met de juiste middelen en bevoegdheden, zodat zij hun werk effectief kunnen doen. Voor de veiligheid in onze gemeente is het ook belangrijk dat er voldoende politiecapaciteit is. Daarom spreken we de politie aan op de norm van één wijkagent per 5.000 inwoners.

Daarnaast zetten we de proef met cameratoezicht voort en breiden deze waar nodig uit. Cameratoezicht zetten we altijd gericht en tijdelijk in, als onderdeel van een brede aanpak waarbij privacy geborgd is.

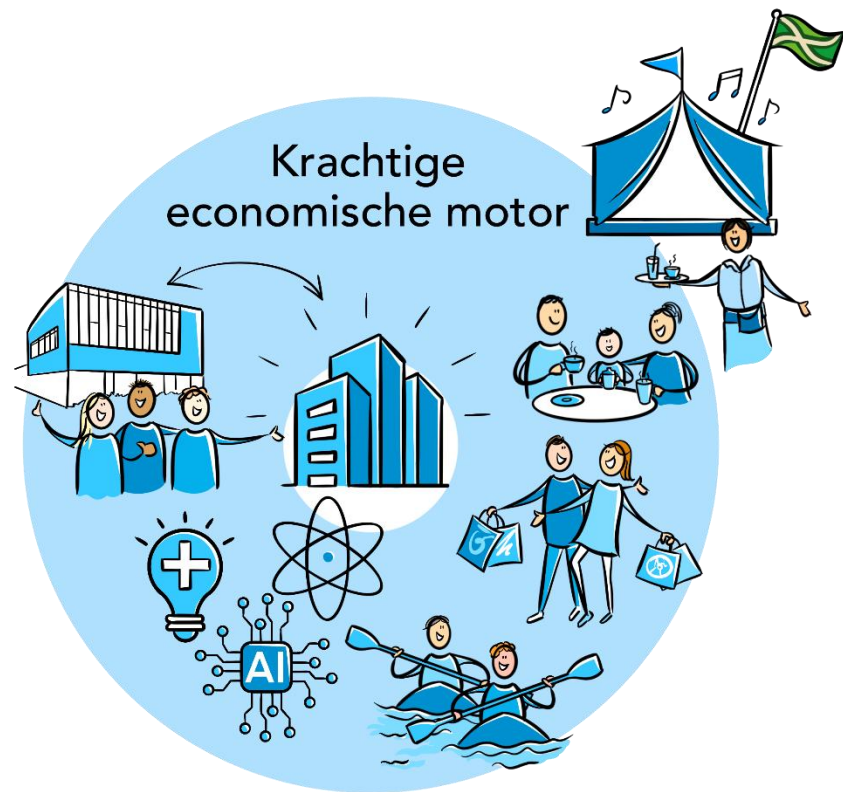
Toenemende overlast vinden wij niet acceptabel en wordt niet getolereerd. Waar grenzen worden overschreden, treden wij duidelijk op. We doen een beroep op de verantwoordelijkheid van evenementenorganisaties, betaalde en onbetaalde sportclubs voor een goed en veilig verloop van evenementen en wedstrijden.

### **Ondermijning**

De aanpak van ondermijning en criminaliteit is een blijvende prioriteit. We zetten de aanpak voort via het gemeentelijk interventieteam, dat multidisciplinair werkt. Tegelijkertijd vraagt ondermijning om een bredere blik. We hebben aandacht voor preventie, voor signalen binnen wijken en voor onze jeugd. Daarnaast blijven we inzetten op de lokale aanpak van ondermijning en zorgfraude.

### **Weerbaarheid**

Even belangrijk is het versterken van de weerbaarheid van onze samenleving, de gemeente, de raad en het college. Met het oog op verdere groei van Doetinchem bereiden we ons hier tijdig op voor vanuit het veiligheidsdomein. Dat betekent dat we inwoners goed informeren en bewust maken van risico's en handelingsperspectieven bij grote rampen en crisissituaties. Daarbij blijven we inzetten op voorlichting via onze maatschappelijke partners.



## 3 Krachtige economische motor

**We zien Doetinchem als het economisch centrum van de Achterhoek. Hierin is een grote en belangrijke rol weggelegd voor de maakindustrie, agrofood en startups. Er is een stevige uitdaging als het gaat om de arbeidsmarkt waar vraag en aanbod beter in balans moeten komen. Daarnaast willen we ons verder ontwikkelen als onderwijsstad en een aanjager zijn van innovatie. Deze ambities vragen om het oppakken van economische vraagstukken in meer samenhang, met grotere slagkracht binnen de organisatie. Met juiste expertise en kwaliteiten kunnen goede stappen worden gezet.**

### 3.1 Innovatieve, duurzame en circulaire economie

We zijn trots op de bedrijven die we hier hebben. Ze zijn een drijvende kracht en dat moeten we ook zo houden. Bedrijven zijn van groot belang voor onze samenleving, door de werkgelegenheid die ze bieden en hun investeringen in onze samenleving. Ze zijn onze partners in goed werkgeverschap en het bieden van een werk- en stageplek voor iedereen. Qua type bedrijven focussen we ons op familiebedrijven, innovatieve, duurzame en regionaal gewortelde bedrijven.

#### *Innovatie in de zorg*

We zien veel kansen en mogelijkheden voor innovatie in de zorg. Het mes snijdt dan aan twee kanten. Het zorgt voor werkgelegenheid én vermindert de druk op de zorg, wat hard nodig is gezien de vergrijzing in de Achterhoek. Via 8RHK ambassadeurs zijn middelen beschikbaar – via de regiodeal – om hier flinke stappen vooruit te maken. Deze middelen moeten goed benut worden om het verschil te gaan maken. We zien hier grote zorgorganisaties in onze gemeenten als belangrijke partners evenals de Technologie & Zorg Academie Achterhoek.

#### *Circulaire economie*

Circulaire economie is voor ons een integraal onderdeel van economie en belangrijk gezien onze ambities op duurzaamheid. We zijn ervan overtuigd dat de beste resultaten geboekt kunnen worden vanuit de samenwerking met andere disciplines binnen economie.

#### *Bedrijventerreinen*

We streven naar meer zelfvoorziening op bedrijventerreinen. Zo zijn bedrijven minder afhankelijk van externe partijen voor hun water en energie. Dat betekent dat we bij nieuwe ontwikkelingen rekening willen houden met dergelijke inpassingen en tijdig voorbereidingen treffen om dit mogelijk te maken. Waterbewust en netbewust bouwen zijn daarvoor belangrijke ingrediënten. Als gemeente willen we geen drempels opwerpen die de concurrentiepositie kunnen aantasten, maar er juist voor zorgen dat op bedrijventerreinen deze stappen gezet kunnen worden. We willen een pilot starten op een nieuwe ontwikkellocatie. Bij een positief raadsbesluit over Akkermansweide als bedrijventerrein zou de pilot bijvoorbeeld daar gestart kunnen worden.

Revitalisering en optimalisering van de bedrijventerreinen zetten we voort. Zo ontstaat er ook ruimte voor nieuwe bedrijven – bij voorkeur lokale bedrijven – die zich kunnen vestigen.

Er is een grote druk op onze bedrijfskavels. Daarom houden we vast aan de ambities, die we gesteld hebben in het Regionaal Programma Werklocaties. We blijven onverminderd zoeken naar mogelijkheden om aan deze ambitie te voldoen. Dat betekent ook kijken naar mogelijkheden voor verdere ontwikkeling van bedrijventerreinen in samenwerking met buurgemeenten.

Doetinchem heeft als unieke positie dat het trimodaal is: bereikbaar via spoor, weg en water. Dat willen we koesteren, omdat het onder andere veel zwaar vrachtverkeer in onze stad scheelt. Een aantal bedrijven op onze bedrijventerreinen maakt gebruik van de beroepsvaart. Dat aantal willen we uitbreiden. Daarvoor zetten we in op een stevigere positionering van kavels aan het water. We hebben veel geïnvesteerd in een nieuw besturingssysteem om transport over water goed te faciliteren. Zo blijft deze vorm van vervoer aantrekkelijk. De beroepsvaart in Doetinchem betekent ook een positieve impuls voor de Oude IJssel. Het zorgt voor hoogwaardig onderhoud waar ook andere water(sport)liefhebbers profijt van hebben.

## 3.2 Beroepsonderwijs en bedrijfsleven sterk verbonden

We hebben uitstekende beroepsopleidingen en dat willen we zo houden. We zien de grote waarde van praktisch geschoolde mensen. Zij zijn essentieel voor de lokale bedrijven in de regio. Er is ook vraag naar hoger opgeleide mensen. Belangrijk is dat voor hen de arbeidsmarkt ook aantrekkelijk is. We zorgen met stages en leerbanen voor een goede aansluiting van school naar werk.

### **Campus Achterhoek**

We zien kansen voor meer hbo-onderwijs. We denken aan Associate Degree opleidingen, minors en maatwerkopleidingen passend bij het type bedrijven in de Achterhoek met het oog op wat in de toekomst aan kennis en kunde nodig is. Met Campus Achterhoek zien we een ontmoetingsplek waar jongeren zich

ontwikkelen, bedrijven talent vinden en nieuwe initiatieven ontstaan, een broedplaats voor innovatie. Om dit te realiseren nemen we in samenwerking met het onderwijs onze rol richting rijk en provincie.

### **AI-pioniersfonds**

We richten een AI-pioniersfonds op, zodat bedrijven en onderwijs samen oplossingen ontwikkelen en jongeren voorbereiden op de toekomst van werk. We denken dan ook aan het faciliteren van Smartlabs en Techhubs.

## 3.3 Iedereen aan het werk

Onze ambitie is dat iedereen die kan werken, ook aan het werk is. Dat is een extra uitdaging aangezien de huidige arbeidsmarkt onder druk staat door demografische ontwikkelingen, krapte aan personeel en een mismatch in vaardigheden. Dat vraagt om een gerichte aanpak om ervoor te zorgen dat vraag en aanbod beter op elkaar aansluiten, zowel voor de reguliere als de inclusieve arbeidsmarkt. We zien vooral in de zorg, techniek en het onderwijs dat het moeilijk is de juiste medewerkers te vinden. Tegelijk zijn er juist hier ook kansen voor innovatie, scholing en het aantrekkelijk wonen en werken.

### **Leren en werk**

Om nu en in de toekomst aan het werk te blijven is aandacht nodig voor een leven lang leren en ontwikkelen. Investeren in onderwijs, opleiding en bijscholing zorgt ervoor dat iedereen de kans krijgt zich verder te ontwikkelen en mee te doen in de samenleving. Het beheersen van de taal en digitale vaardigheden is daarbij van essentieel belang.

We zorgen ook voor een goede overgang van school naar werk, zodat iedereen na school een volgende stap zet richting werk, ontwikkeling of participatie.

### **Participatiewet**

Werk is meer dan werk alleen. Werk geeft structuur en biedt eigenwaarde en perspectief. Daarom blijven we ons inzetten om mensen aan het werk te helpen, ook waar dat moeilijk is. Iedereen werkt naar vermogen is daarbij het uitgangspunt. We kijken naar wat wel kan en geloven dat het hebben van werk essentieel is. Daar waar ondersteuning nodig is vanuit de Participatiewet om dit

mogelijk te maken, moet dit vanuit vertrouwen en minder regels. Voor een inclusieve arbeidsmarkt verwachten we inzet van degenen die de ondersteuning krijgen en van de werkgevers. Het regionaal werkcentrum biedt één loket voor werkenden, werkzoekenden en werkgevers.

### **Bestaanszekerheid**

Een baan biedt zekerheid van inkomen en vormt daarmee de basis voor bestaanszekerheid. De inzet is dan ook dat zoveel mogelijk mensen die kunnen werken ook werk hebben én dat werken moet lonen.

Bij bestaanszekerheid gaat het ook om de groep werkenden met een kleine portemonnee. Het is een groep die moeite heeft met rondkomen, maar daar wel zijn best voor doet. Voor onder andere deze groep geldt dat we op tijd willen signaleren als het mis dreigt te gaan, zodat we met de juiste ondersteuning tot een goede oplossing komen. Het vraagt van ons om actief bestaande financiële ondersteuning onder de aandacht te brengen en één loket te vormen om deze ondersteuning toegankelijk te maken. Soms moeten we een extra stap vooruitzetten, bijvoorbeeld als het gaat om jongeren met hoge schulden. Voor hen zetten we in op een nieuwe start en doen we een beroep op schuldeisers, die dit ook mogelijk kunnen maken.

We hebben goede ervaringen met bewindvoering als publieke taak. Het streven is om bij schuldienstverlening te verkennen of meer taken door onszelf kunnen worden uitgevoerd.

### **Arbeidsmigranten**

Arbeidsmigranten zijn een wezenlijk onderdeel van de economie. We willen deze groep beter in beeld hebben. Zo kunnen we ervoor zorgen dat we tijdig hulp en ondersteuning kunnen bieden als dat nodig is. We willen voorkomen dat zij bijvoorbeeld dakloos worden. We willen ze ook in beeld om zowel de arbeidsmigrant als de werkgever op hun verantwoordelijkheid te kunnen aanspreken, eventuele overlast te voorkomen en goed werkgeverschap te borgen. Om hen beter in beeld te krijgen is het van belang dat ze bij ons ingeschreven staan. Dit resulteert in de betaling van een gemeentelijke bijdrage net zoals ook andere inwoners bijdragen. We wachten de resultaten van onderzoek af om het moment van inschrijving te bepalen.

We gaan het beleid op arbeidsmigranten actualiseren, omdat de tijden zijn veranderd. We vinden dat het beleid moet passen bij de huidige situatie en moet anticiperen op de toekomst waar mogelijk.

## **3.4 Meer reuring en beleving**

Doetinchem bruist en nodigt uit. Er is veel te doen en te beleven. Dat bereiken we door te investeren in onze vrijetijdseconomie en ondernemers ruimte te geven hier invulling aan te geven.

### **Binnenstad**

We voeren de binnenstadsvisie voortvarend uit te beginnen met de Hamburgerstraat, het Simonsplein en het Stadhuisplein. Daarmee zetten we concrete stappen in het vergroenen van de binnenstad en versterken we de aantrekkelijkheid en verblijfskwaliteit. Daarnaast zien we het belang van een goede invulling van de Catharinakerk en wordt een eenmalige impuls als optie gezien om dit te realiseren.

We willen meer regie op een passende en tijdige invulling voor leegstand. Samen met ondernemers en vastgoedeigenaren kijken we naar oplossingen, iedereen vanuit eigen kracht en expertise. We gaan actief aan de slag en geven duidelijk aan wat we hier verwachten.

### **Kunst, cultuur en cultuurhistorie**

We staan voor kunst met grote en kleine k en cultuur met grote en kleine c. Dat is kunst en cultuur in alle vormen, van aantrekkelijk aanbod voor het grote publiek tot ondersteunen van alledaagse vormen van creativiteit, die toegankelijk en laagdrempelig zijn en mensen verbindt. Om dit te waarborgen zetten we in op optimale benutting van gebouwen om zoveel mogelijk middelen te kunnen bestemmen voor kunst en cultuur zelf (functie voor stenen). Dat betekent keuzes maken ten aanzien van de functie van de Gruitpoort en een goede plek voor kunst voor jong en oud, cultuureducatie, verenigingen en muziekonderwijs. We denken hierbij ook aan het combineren van deze functies met andere functies in andere panden. Daarbij houden we oog voor de mogelijkheden van spreiding over wijken en dorpen.

Het unieke culturele erfgoed van Doetinchem en omgeving moet in beeld blijven. Het Stadsmuseum Doetinchem bewaakt, beheert en verzamelt dit nu en blijft dat doen. We zien kansen voor een bredere invulling van het Doetinchemse erfgoed en het trekken van meer publiek door het betrekken van de buitenruimte.

We gaan voor meer én vernieuwende evenementen. Dit ondersteunen we waar nodig met subsidies. Minder regels moet het aanvragen van vergunningen vergemakkelijken. Een groot evenement hoort er ook bij. Om dit mogelijk te maken, willen we een eenmalige bijdrage doen om het startkapitaal een impuls te geven.

### ***Recreatie en toerisme***

Doetinchem is een aantrekkelijk startpunt voor activiteiten in de regio en heeft zelf veel te bieden. Bezoekers kunnen hier volop genieten van fietsen en wandelen in en rondom de stad, evenals van een gevarieerd cultureel aanbod. Door samen te werken met partners en te investeren in gerichte citymarketing brengen we dit verhaal krachtig naar buiten en laten we zien waar Doetinchem trots op is. We zetten Doetinchem dus steviger op de kaart als toeristische bestemming.

We zoeken naar een plek voor uitbreiding van de vrijetijdseconomie waar bedrijven in het segment van leisure zich samen kunnen vestigen.

Aanbod van recreatie op het water willen we vergroten. De Oude IJssel heeft een grote aantrekkingskracht en biedt veel mogelijkheden voor meer beleving van en rondom het water. We gaan in overleg met het Waterschap onderzoeken op welke wijze hier invulling aan gegeven kan worden.



## 4 Duurzame en gezonde leefomgeving

**We investeren in onze leefomgeving voor nu en de toekomst. Een natuurlijke en groene omgeving is van onschatbare waarde voor onze samenleving. Beleving van groen en natuur draagt bij aan het welzijn van onze inwoners en bezoekers.**

**We vinden het belangrijk om te zorgen voor een leefomgeving die klaar is voor de volgende generatie: een omgeving die ons bescherming biedt tegen klimaatverandering, ruimte geeft aan natuur en biodiversiteit, en tegelijkertijd prettig en toegankelijk blijft om in te wonen, werken en recreëren. Daarom maken we bewuste keuzes voor natuur, klimaat, energie en duurzaamheid. Dat doen we met het oog op samenhang en op de mensen die hier leven, zonder van onze inwoners en ondernemers meer te eisen dan nodig is.**

### 4.1 Groen dichtbij en natuur voor de toekomst

Wij zijn zuinig op onze natuur en groen in de stedelijke omgeving en in het buitengebied. Vanuit de stad is de natuur altijd dichtbij, doordat de natuur tot aan de rand van de bebouwing komt. Het hoort bij onze kernwaarden en we zetten ons in om dat te borgen voor nu en in de toekomst.

Biodiversiteit is essentieel voor een gezonde leefomgeving en klimaatbestendigheid. Daarvoor werken we aan herstel en versterking van natuurwaarden, samen met partners in stad en buitengebied.

#### **Agrarische sector**

De agrarische sector heeft een belangrijke rol in het behoud van ons karakteristieke landschap en het landelijk gebied. We ondersteunen de agrarische sector als groenbeheerder van onze gemeente. Met natuurinclusieve landbouw, door aanpassing van beheer en grondgebruik, kunnen agrariërs bijdragen aan natuurontwikkeling. Dat heeft vergroting van de biodiversiteit in het buitengebied en bijbehorende beleving tot gevolg. Daarom zetten we actief in op de samenwerking met zowel Stichting Landschapsbeheer Gelderland (SLG) als Vereniging Agrarisch Landschap Achterhoek (VALA). Samen met deze partners werken we aan een gebiedsagenda voor het buitengebied, waarin landbouw, natuur, water, recreatie en leefbaarheid in samenhang worden benaderd.

#### **Bomen planten**

We beschermen onze wijken, buurten en dorpen tegen hittestress en wateroverlast. Daarvoor hebben we bij gebiedsontwikkelingen expliciet aandacht voor groen, klimaat en duurzaamheid. Dat is nodig om de leefbaarheid goed te houden. Daarom kijken we ook in de bestaande bebouwing met open blik naar ruimte om te vergroenen. We onderzoeken de mogelijkheden om meer bomen te planten, met aandacht voor de juiste boom op de juiste plek.

#### **Natuurparken**

We zijn blij met de vele vrijwilligers die zich nu inzetten voor het beheer en onderhoud van onze natuurparken. Zonder hun inzet zouden we dat niet voor het beschikbare budget kunnen doen. Het beheer en onderhoud staan onder druk, doordat onze vrijwilligers op leeftijd komen en nieuwe aanwas nog niet zo

talrijk is. We monitoren de toegekende financiële impuls om te bepalen of de resultaten moeten leiden tot structurele toekenning.

## 4.2 Duurzame energievoorziening

Wat je niet verbruikt, hoef je niet op te wekken! Daarom zetten we eerst in op energiebesparing, isoleren en efficiënt energiegebruik bij woningen, bedrijven en maatschappelijke voorzieningen. Dat is de snelste en meest effectieve manier om onze energievraag te beperken en de druk op het energienet te verminderen.

### **Energiestrategie**

We houden ons aan wat we hebben vastgelegd in de Regionale Energiestrategie 2.0 (RES 2.0). We zien bij een vervolg op de RES 2.0 graag een bredere beschouwing van de energietransitie dan alleen grootschalige opwek. We kiezen voor een integrale aanpak voor energie met een brede blik om te kijken naar beschikbaarheid van energie, netwerk, duurzame opwek en opslag. Daarbij kijken we wie, waar en op welk vlak kan bijdragen aan het totaalplaatje. Dit doen we vanuit het principe dat iedereen bijdraagt waar kan, ook over onze gemeentegrenzen heen. Een concreet voorbeeld is de uitbreiding van onderstation Langerak.

Daarnaast zijn we trots op een eigen Lokale Energiestrategie (LES). We zetten ons in voor het belang van onze inwoners en ondernemers om vooruitstrevend te blijven in de energietransitie.

### **Zon- en windenergie**

Voor zon- en windenergie houden we ons aan de staande afspraken. Voor windenergie hebben we één zoekgebied in Doetinchem. We wachten op landelijke richtlijnen voor windenergie op land om te beoordelen of de aanvraag voor dit zoekgebied gerealiseerd kan worden.

### **Warmtetransitie**

We werken toe naar een aardgasvrije toekomst. Samen met inwoners, woningcorporaties en bedrijven zetten we stappen richting duurzame warmteoplossingen, passend bij de wijk en het moment. We stimuleren en verleiden inwoners en ondernemers tot isolatie en tot collectieve oplossingen

waar mogelijk. Daarbij zorgen we voor heldere communicatie en ondersteuning, zodat niemand wordt buitengesloten. De eventuele keuze voor collectieve warmtenetten vraagt om een investering en het oprichten van een eigen warmtebedrijf.

### **Verduurzaming woningen**

We blijven inzetten op isolatie van woningen als structurele oplossing. Een duurzaam gebouwd huis zorgt voor een gezond binnenklimaat en een lage energierekening. Daarvoor stellen we duurzaamheidsoplossingen beschikbaar voor iedereen en blijven we ondersteunen daar waar het niet zelf lukt, zodat ook inwoners met een kleinere beurs kunnen profiteren van lagere energielasten en een comfortabelere woning.

## 4.3 Duurzaam water-, afval- en grondstoffenbeheer

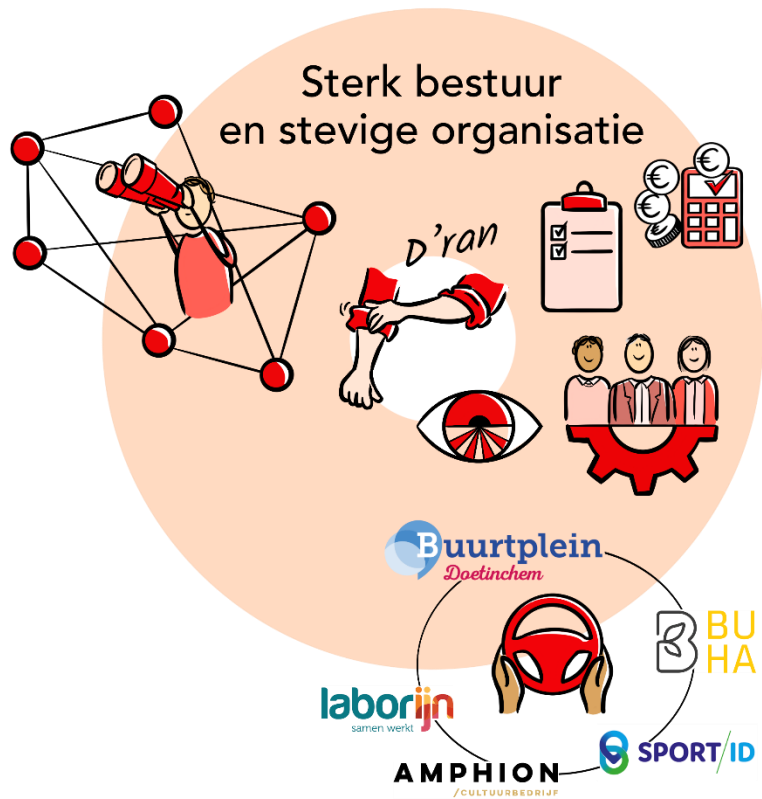
Een duurzame omgang met water, afval en grondstoffen vraagt om bewuste en toekomstgerichte keuzes. Door efficiënt gebruik en hergebruik versterken we de veerkracht van onze leefomgeving en beperken we verspilling.

### **Drinkwater**

We willen nu reageren op de dreiging van het drinkwatertekort. Daarvoor zetten we samen met het bedrijfsleven in op hergebruik van water. Daarvoor onderzoeken we de mogelijkheid voor een pilot om op een nieuwe ontwikkellocatie voor bedrijven, zoals Akkermansweide, water te zuiveren en te hergebruiken.

### **Afval en grondstoffen**

Duurzame keuzes van onze inwoners en ondernemers, zoals hergebruik van spullen, stimuleren we. Daarom vinden we het belangrijk om het inleveren van herbruikbare spullen betaalbaar en toegankelijk te houden. Het moet zo aantrekkelijk mogelijk gemaakt worden om herbruikbare spullen af te leveren bij het Circulair Ambachtscentrum. Daarnaast blijven we kijken naar de meest efficiënte scheiding van afval en grondstoffen.



## 5 Sterk bestuur en stevige organisatie

**Wij hebben stevige ambities. Dat vraagt van ons als bestuur dat we stevig en zichtbaar verankerd zijn in de verbinding met de gemeenteraad, onze inwoners en de ondernemers. Ook een heldere en onderscheidende positionering in de regio draagt hier nadrukkelijk aan bij.**

**In nauwe samenwerking met de organisatie kunnen wij deze ambities waarmaken, gedragen door een sterk bestuurlijk-ambtelijk samenspel en ondersteund door voldoende kwaliteit en capaciteit. We gaan ook voor lef en houden daarbij financiële gezondheid als basis vast.**

### 5.1 Krachtig bestuur door verbinding en samenwerking

We staan voor een sterk, betrouwbaar en collegiaal bestuur dat werkt vanuit een gedeelde visie en heldere keuzes. Samen met de gemeenteraad, inwoners en ondernemers bouwen we aan zorgvuldige besluitvorming en betere resultaten. Met oog voor zowel Doetinchem als de regio zoeken we actief samenwerking om onze ambities waar te maken.

#### **Sterk bestuur**

Vanuit collegiaal bestuur werken we met een gedeelde visie en een integrale blik. De visie staat centraal en de portefeuilles zijn dienend hieraan. Men mag duidelijke keuzes van ons verwachten en plannen met financiële dekking. Betrouwbaarheid en openheid vormen de basis: we doen wat we beloven. Als bestuur handelen we met daadkracht, zijn aanspreekbaar en benaderbaar voor de wijken, dorpen en kernen. Wij zien dit als een gezamenlijke verantwoordelijkheid, die voortdurend onze aandacht nodig heeft om het ook daadwerkelijk samen waar te maken.

#### **Gemeenteraad**

De gemeenteraad wordt actief betrokken bij de realisatie van de plannen. We zetten hierbij in op goede inhoudelijke informatieve raadsbijeenkomsten, zodat de raad tijdig en goed wordt geïnformeerd. Dit biedt een stevige basis voor zorgvuldige afwegingen, een inhoudelijk debat en weloverwogen besluitvorming. Daarnaast zorgen we ervoor dat de raad tijdig geïnformeerd wordt over besluiten.

#### **Inwoners en ondernemers**

We vinden het belangrijk om goed te luisteren naar onze inwoners en ondernemers en hen serieus te betrekken bij wat we doen. Door hun kennis, ervaringen en ideeën actief mee te nemen, kunnen we tot betere resultaten komen. Hiervoor zetten we instrumenten in die ons helpen de geluiden uit de samenleving goed op te vangen, zoals denkmeedoetinchem.nl.

Belangrijk is dat het geluid uit verschillende geledingen van de samenleving komt. Wat dat betreft horen we het geluid van jongeren (15 tot 23 jaar) nu nog te weinig. De komende periode willen we hier verandering in brengen.

### **Regio en samenwerking**

We werken vanuit twee perspectieven. Enerzijds zijn we een gemeente met een centrumfunctie, nauw verbonden met de Achterhoek. Vanuit deze rol voelen we ons verantwoordelijk voor een sterke invulling van die centrumfunctie én voor het behartigen van de gezamenlijke regionale belangen. Anderzijds zijn we een gemeente met ambities, die vragen om een bredere blik dan de Achterhoek alleen. We kijken dan naar ontwikkelingen bij steden om ons heen zoals Arnhem, Nijmegen, Enschede en Apeldoorn. Ons vizier is ook gericht op wat de provincie en het rijk kunnen betekenen in het kader van onze ambities.

In ons handelen en onze keuzes wegen we beide perspectieven steeds zorgvuldig mee en streven we nadrukkelijk naar oplossingen, die recht doen aan zowel Doetinchem als de regio. Waar een win-win mogelijk is, benutten we die. Tegelijkertijd is dit niet altijd haalbaar. In die gevallen kiezen we duidelijk voor het belang van Doetinchem en staan we daar ook voor. Op de langere termijn is dat doorgaans óók in het belang van de regio.

Daarnaast zien we het belang van intensievere samenwerking met onze buurgemeenten Oude IJsselstreek, Bronckhorst en Montferland. Voor gemeentegrensoverschrijdende opgaven kunnen we samen tot betere oplossingen komen dan wanneer ieder voor zich het vraagstuk oplost. Ook kunnen we elkaar versterken als het gaat om de uitvoering. Samenwerken geeft energie en samen hebben we meer slagkracht.

## **5.2 Toekomstbestendige organisatie met goede dienstverlening**

Als organisatie is het belangrijk om door te ontwikkelen en mee te gaan met de tijd. Maatschappelijke ontwikkelingen en ambities van het bestuur vragen om een passende organisatie. We verbeteren de kwaliteit van onze dienstverlening continu en dat vragen we ook van de verbonden partijen die dienstverlening namens ons uitvoeren.

### **Organisatieontwikkeling**

Voor groei en het waarmaken van de bestuurlijke ambities is voldoende capaciteit en expertise essentieel. Daarvoor moet de basis op orde zijn. Goed personeelsbeleid en het zijn van een aantrekkelijke werkgever horen daarbij. Qua personeel heeft het de voorkeur om specialisten in dienst te nemen, om zo de juiste kennis en expertise in huis te hebben en deze goed te benutten. Belangrijk is dat we onze doelen realiseren en het werk blijven uitvoeren. Als dit in het geding komt, zien we inhuur als oplossing.

Innovatie is van belang voor onze organisatie. Gebruik van AI en andere technologieën, die bijdragen aan betere en snellere dienstverlening en meer efficiëntie, moet door de organisatie worden opgepakt en tot uitvoering worden gebracht. Dit draagt ook bij aan realisatie van de groei met bijhorende ambities.

### **Dienstverlening**

Wij vinden het belangrijk dat de gemeentelijke dienstverlening begrijpelijk en goed bereikbaar is. In de toekomst zal deze dienstverlening steeds vaker digitaal worden aangeboden. Dat vraagt om toegankelijke digitale voorzieningen, met daarnaast de mogelijkheid voor persoonlijk contact. Ook in onze communicatie met inwoners hanteren wij als uitgangspunt dat deze helder en begrijpelijk is.

### **Minder regels**

Onze dienstverlening aan inwoners en ondernemers moet zo zijn ingericht dat zij zo min mogelijk belemmeringen ervaren. We sturen actief op het toepassen van niet meer regels dan noodzakelijk is. Regels zijn soms nodig, maar moeten eenvoudig, begrijpelijk en werkbaar zijn. Daarbij willen we brede maatschappelijke initiatieven ondersteunen en niet onnodig belemmeren met overbodige regelgeving of bureaucratie.

### **Verbonden partijen**

De gemeente is verantwoordelijk voor visie, ambities en regie ten aanzien van verbonden partijen. De verbonden partij draagt zorg voor de beleidsrijke en inhoudelijke uitvoering. Deze rolverdeling maakt het mogelijk om duidelijke sturing te combineren met optimaal gebruik van de expertise en uitvoeringskracht van de verbonden partij. De verbonden partij kan gebruik maken van diensten van derden, in dat geval nemen zij de rol van opdrachtgever op zich.

Wat betreft de verbonden partijen, die verantwoordelijk zijn voor uitvoering van dienstverlening van de gemeente, geldt dat we willen dat ze met elkaar blijven samenwerken en waar nodig dit intensiveren.

### 5.3 Solide financiële koers met scherpste en lef

Als het gaat om onze financiële koers geldt dat we dit scherper insteken. We kijken kritisch naar maatschappelijke doelen en effecten in relatie tot de middelen. Daarin zoeken we steeds de optimale balans. Komende jaren zetten we hierin stappen als het gaat om “vastgoedfonds en strategische gronden” en “verstrekken van subsidies”. Ook de begroting steken we zo in, met het voornemen om hier lef te combineren met een begroting die in balans is.

#### **Vastgoedfonds en strategische gronden**

Het maatschappelijk doel en multifunctioneel gebruik staan voorop als het gaat om vastgoedaccommodaties. Belangrijk te weten is of tegen deze achtergrond de huidige systematiek kloppend is. Dit gaan we evalueren en zo nodig voorzien van een actieplan, dat tot uitvoering wordt gebracht. Hierin moet de volle breedte qua panden worden beschouwd en kennis en expertise rondom onderwijshuisvesting meegenomen worden. Deze analyse zou onder andere duidelijkheid moeten geven over het behouden of afstoten van panden zoals Bergzicht en OBS Overstegen.

Voor verduurzaming van de panden maken we nu gebruik van de DUMAVA-subsidies. We zetten in op verwerven van meer subsidies om de verduurzaming te bekostigen.

Voor strategische grondaankopen zijn middelen beschikbaar gesteld. Wanneer cruciale gronden te koop komen en middelen op dat moment niet toereikend zijn, wordt bekeken of een tijdelijke verruiming van de middelen nodig is, zodat de aankoop gerealiseerd kan worden. We moeten voldoende slagkracht houden op dit vlak voor de groei van Doetinchem, zeker gezien de schaarse ruimte en het hebben van regie hierop.

#### **Verstrekken van subsidies**

Binnen onze subsidierelaties willen wij sterker sturen op de maatschappelijke doelen die wij willen bereiken. Daarbij moet duidelijk worden welke activiteiten bijdragen aan gemeentelijke doelen en waar publieke middelen het meeste effect hebben. Subsidieverstrekking blijft hierbij het instrument om activiteiten van onze maatschappelijke partners mogelijk te maken.

Bij nieuwe subsidieverstrekingen beoordelen wij scherper of de activiteiten aantoonbaar bijdragen aan onze maatschappelijke doelen en of subsidie daarvoor het passende instrument is of een andere vorm van financiering, zoals inkoop, meer passend is.

Daar waar van subsidies ook huisvesting wordt betaald, gaan we sterker sturen op de maatschappelijke impact, zodat de middelen dit maximaal ondersteunen. Voor bredere of andere huisvestingswensen moeten alternatieve financieringsbronnen worden ingezet, eventueel vanuit het betreffende beleidsterrein.

#### **Begroting**

We gaan voor slim investeren in de toekomst van Doetinchem, door de beschikbare ruimte qua middelen in te zetten voor maximaal maatschappelijk effect. Dat doen we vanuit de gedachte dat het geld ten goede moet komen aan inwoners en ondernemers van Doetinchem. Beschikbare ruimte zien we in het investeringsfonds en binnen de algemene reserves door gebruik te maken van het surplus. Ook zullen we slim alternatieve geldstromen benutten en hier actief op inspelen. Dat betekent goede relaties onderhouden en uitbouwen met het rijk, de provincie en andere partners, zodat we op de juiste plekken aan tafel zitten en gelden kunnen verwerven.

Waar nodig maken we ruimte voor investeringen door zaken niet of anders te gaan doen. We verzwaren hiervoor niet de lasten, anders dan de gebruikelijke stijging van de gemeentelijke lasten met niet meer dan de inflatiecorrectie. Uiteraard doen we dit alles binnen de financiële kaders die ervoor staan en hebben we oog voor de financiële uitdagingen waar een aantal verbonden partijen mee te maken hebben.

We werken met solide begrotingen, **samen en mét lef!**

## Bijlage: Voorlopig portefeuilleoverzicht

<b>Portefeuillehouder</b>	<b>Portefeuille</b>
Mark Boumans	Openbare orde en veiligheid
	Kabinet en representatie
	Juridische zaken
	Handhaving
	Externe betrekkingen
	Personeel en organisatie
	Communicatie
Maarten op de Weegh (PRO)	Gezondheid
	Sport en bewegen
	Duurzaamheid – energie
	Vrijwilligers en mantelzorgers
	Inclusie en toegankelijkheid
Dierenwelzijn	
Rens Steintjes (CDA)	Ruimtelijke ordening
	Mobiliteit
	Beheer openbare ruimte
	Natuur en landschap
	Water, riolering en klimaatadaptatie
	Vastgoed en accommodaties

<b>Portefeuillehouder</b>	<b>Portefeuille</b>
Robbert Hummelink (VD)	Economie
	Toerisme en recreatie
	Zorg, welzijn en jeugd
	Wijkregie
	Asielbeleid en arbeidsmigranten
Jorik Huizinga (D66)	Onderwijs
	Werk en inkomen
	Bestaanszekerheid
	Cultuur en cultuurhistorie
Participatie	
Antoon Peppelman (PRO)	Financiën
	Dienstverlening en bedrijfsvoering
	Wonen
	Grondzaken
Maatschappelijke opvang	