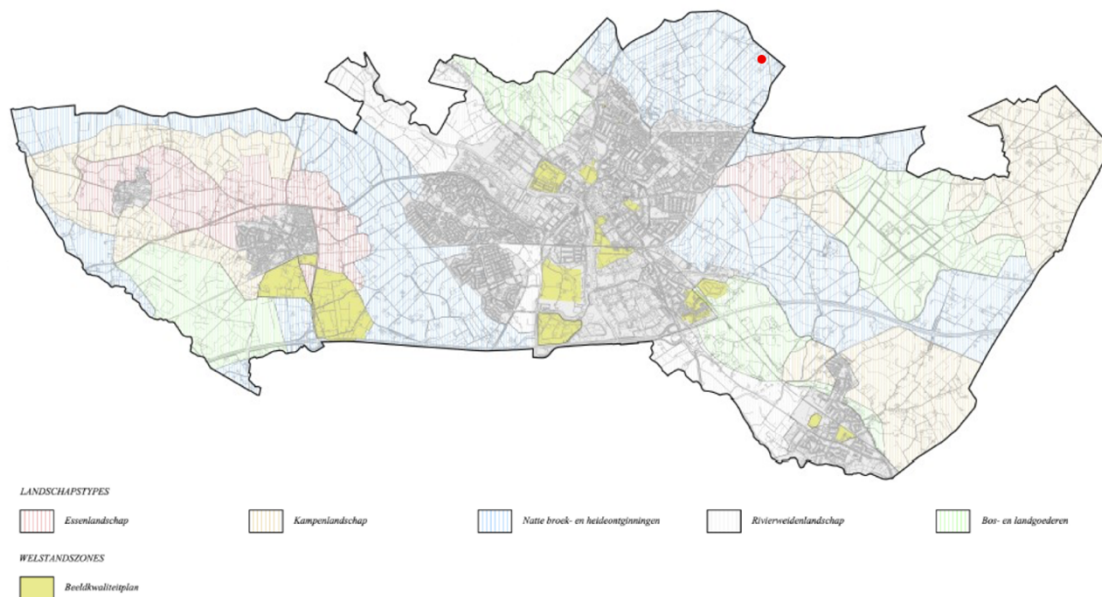


Landschappelijk inpassingsplan Haitinkweg 15 te Doetinchem

Onderbouwing

Volgens onderstaande kaart met landschapstypen, die in de beleidsnotitie 'Wonen landelijk gebied gemeente Doetinchem' is opgenomen, is het projectgebied aan de Haitinkweg 15 te Doetinchem gelegen in een gebied met natte broek- en heideontginningen.

Bijlage 2 – Landschapstypen.



Het projectgebied (rode stip) is gelegen in het landschapstype 'natte broek- en heideontginningen' (bron: Notitie Wonen landelijk gebied gemeente Doetinchem)

Voor de landschappelijke inpassing geldt dat de oppervlakte van het functievak 'Wonen' niet wijzigt, zodat er strikt genomen geen opgave geldt voor het toevoegen van landschapselementen. Wel zijn initiatiefnemers voornemens om een gedegen landschappelijke inpassing uit te voeren, zoals op onderstaand kaartbeeld te zien is. Aan het eind van deze onderbouwing wordt het kaartbeeld nogmaals op groot formaat toegevoegd.

Struweelbosjes	Vuilboom 25%, Lijsterbes 25%, Krent 15%, Wilde appel 10%, Zoete kers 10%, Kamperfoelie 5%, Mispel 5%, Hulst 5%.	Rhamnus frangula, Sorbus aucuparia, Amelanchier lamarckii, Malus sylvestris, Prunus avium, Lonicera periclymenum, Mespilus germanica, Ilex aquifolium	350 m ² , 200 m ² , 150 m ² en 2 * 50 m ² in driehoeksverband van 1,25 * 1,25 m gemengd aanplanten. Totaal ca. 600 stuks, 80-100	Indien nodig eens in de 3 tot 5 jaar vormsnoei of afzetten, wat zorgt voor een hernieuwde uitloop met een dichte structuur.
Solitaire bomen ten noordwesten van nieuwbouw	Zomereik, Winterlinde, Zwarte els	Quercus robur, Tilia cordata, Alnus glutinosa	Per soort in een groepje van 3 stuks = 9 stuks, 14-16, aanplanten met boompalen en - banden	Geen onderhoud, alleen dood hout verwijderen
Kruidenrijk grasland				Zie onderstaande omschrijving.
Poel				Zie onderstaande omschrijving.

Opgemerkt wordt dat op het oorspronkelijke kaartbeeld voor de landschappelijke inpassing was uitgegaan van een boomgaard van 400 m². Omdat de gemeente heeft aangegeven dat deze boomgaard in hoogstam dient te worden uitgevoerd, waarbij de onderlinge afstand minimaal 8 m dient te zijn, wordt deze oppervlakte aanzienlijk vergroot. Het aantal fruitbomen bedraagt 12 stuks, waarbij gekozen zal worden voor oorspronkelijke Nederlandse rassen.

Voor het kruidenrijk grasland binnen het projectgebied geldt dat dit een natuurlijke ontwikkeling van het bestaand weiland betreft, wat momenteel al extensief in gebruik is. Uitsluitend ter plaatse van de gesloopte bebouwing zal eenmalig een kruidenrijk graslandmengsel worden ingezaaid, omdat daar geen bestaande begroeiing aanwezig is. Een deel van het kruidenrijk grasland zal mogelijk nog met enkele zoogkoeien extensief beweid worden, waarvoor dan een afrastering met houten palen zal worden geplaatst. Voor het overige wordt het grasland niet bemest. Per saldo zal het grasland 1 à 2 keer per jaar gefaseerd worden gemaaid, waarna dit maaisel wordt afgevoerd. Doordat een deel van de weide wordt begraaasd en er overstukjes zullen zijn in de nabijheid van de hoogstamboomgaard, de poel, de diverse struweelbosjes en de solitaire bomen ontstaat een grote mate van variatie in het grasland. Om deze landschapselementen heen kan met sinusbeheer een pad worden gecreëerd. Zowel qua hoogte en beschuttingsmogelijkheden voor vlinders en insecten, als qua plantensoorten ontstaat zo een grote mate van diversiteit. De overstukjes zullen slechts om het jaar worden gemaaid. Met het filmpje van de Stichting Landschapsbeheer Gelderland in de volgende link wordt dit sinusbeheer uitgelegd: <https://slgelderland.nl/kennisbank/sinusbeheer-hoe-werkt-het-in-de-praktijk>

Voor de poel dient grond te worden afgegraven. Deze grond wordt in het projectgebied toegepast. Met name ter plaatse van de te slopen bebouwing inclusief de mestkelder van de voormalige veestal zal deze grond benodigd zijn. De resterende vrijkomende grond wordt over het projectgebied verspreid, waarmee tevens de bovenlaag van het tot kruidenrijk grasland te ontwikkelen weiland wordt verarmd. Omdat de grondwaterstand ter plaatse van de aan te leggen poel in de zomerperiode kan wegzakken tot circa 1,20 tot 1,80 m diep, zal de poel op het diepste punt circa 1,50 m diep worden gegraven. Zo is er in de voortplantingsperiode van vlinders en amfibieën altijd enig water in de poel. Daarmee vormt de poel een aantrekkelijke verblijfsplaats voor diverse amfibieën, vlinders en insecten. Bij de waterpartij wordt een flauw talud (circa 1 : 5) aangebracht voor een zonrijke oever voor padden en kikkers, op een smal punt van de poel mag dit talud iets steiler (circa 1 : 4) worden vormgegeven. Op het talud zal zich riet ontwikkelen. Het groot onderhoud van de poel wordt in fases uitgevoerd: het ene jaar de oostzijde en twee jaar later de westzijde.

Amfibieën kunnen dan altijd vluchten naar de andere kant. Voor groot onderhoud is de beste periode tussen 15 augustus en 15 oktober. Daarbij worden alle struiken verwijderd, die in de poel opkomen, zodat de poel volledig in de zon blijft liggen. Daarnaast wordt jaarlijks tussen 15 augustus en 15 oktober minstens 1/3 en maximaal 2/3 van de oever gemaaid. Er blijft dan voldoende voedsel en schuilgelegenheid beschikbaar. Het maaisel zal circa een week blijven liggen en wordt daarna afgevoerd; dit zorgt (op termijn) voor een kruidenrijke vegetatie.

Ten behoeve van de landschappelijke inpassing zal Agrarische Natuurvereniging 't Onderholt worden gevraagd om de aanplant en aanleg te verzorgen en zo nodig de initiatiefnemers bij te staan bij het beheer en onderhoud.

Om te voldoen aan de provinciale instructieregels landschap wordt hieronder administratief samengevat dat de landschappelijke inpassing voldoet aan deze instructieregels:

Streek en deelgebied

Achterhoek- deelgebied Baakse Beek, Oosterwijkse Vloed & Grootte Beek.

De relevante kernkwaliteiten:

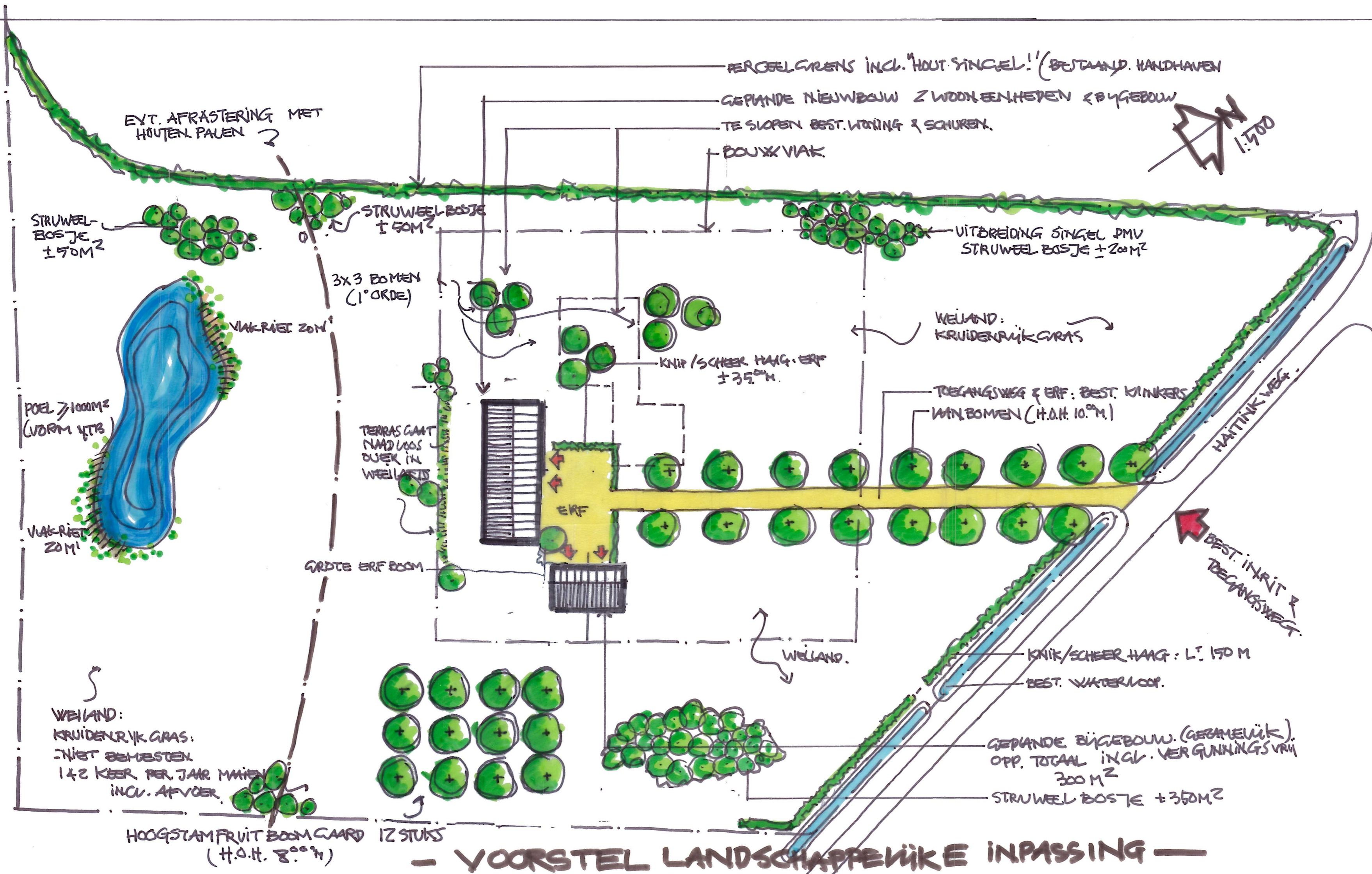
- De Achterhoek wordt omschreven als een karakteristieke en identiteitsrijke streek in Oost Gelderland. Met het Oost-Nederlands Plateau als een bijzonder en hoger gelegen deelgebied (met een duidelijke terrasrand in het westen). Oude IJssel is grens met Liemers.
- Rijke afwisseling van grondgebruik resulteert in een half-open coulisselandschap: weide en akkergronden, oude bouwlanden (grote en kleine open essen), houtwallen, hagen en singels, landgoederen en landgoederenzones, bos- en natuurterreinen, beken, laken en weteringen.
- Oost-Nederlands Plateau: kleinschalig, organisch gegroeid halfopen coulisselandschap met afwisseling van bosjes, houtwallen, landbouwgrond, lanen, meanderende beken, boerderijen; oostelijke helft kleinschaliger dan westelijke helft. Tevens rijk aan microreliëf: o.a. steilranden, essen, eenmansessen.

Het deelgebied zelf wordt omschreven als overgangslandschap van het heideontginnings-, kampen- en essenlandschap via de nattere broekontginningen naar het hoevenlandschap dicht bij de IJssel; dicht en kleinschalig in het oosten, steeds opener naar het westen.

Aan de ontwikkeldoelen wordt invulling gegeven door het behouden en versterken van de kleinschaligheid ter plaatse van het plangebied en het bijdragen aan herstel en onderhoud van structurerende en bijzondere groene landschapselementen. Het bijzondere coulisselandschap wordt behouden en versterken door aanleg en beheer van groene landschapselementen, waarbij het microreliëf wat deels aanwezig is langs de randen van het plangebied, wordt behouden.

De ligging in het jonge heideontginningslandschap bevestigt het beeld van een kleinschalig, halfopen landschap. De landschappelijke inpassing, die is uitgewerkt passend binnen het gemeentelijke landschapstype 'jonge broek- en heideontginningen', is passend bij de kernkwaliteiten van de Achterhoek en specifiek dit deelgebied.

Op de volgende pagina is het kaartbeeld van de landschappelijke inpassing op groot formaat bijgevoegd.



2022-05-12-25

ARCHITEKTEN
GROEP GELDERLAND

hummeloseweg 16 | 7021 ae zelhem | (0314) 62 43 48
 info@architectengroepgelderland.nl
 www.architectengroepgelderland.nl

— VOORSTEL LANDSCHAPPELIJKE INPASSING —