

Groenstructuurplan 2017



BASISMODULE

Juni 2017

Gemeente Doetinchem
Groenstructuurplan 2017
Op weg naar de groene waas
- met een heldere kijk op groen -

BASISMODULE



Opdrachtgever: gemeente Doetinchem
Contactpersoon: Karin Teunissen - Ordelman
Projectleider adviesbureau: Marieke Teunissen
Datum: 19 juni 2017

Colofon:

Dit rapport is in opdracht van gemeente Doetinchem, Beleid/Projectbureau, samengesteld door:

*Eco Consult – Groen, Milieu & Management BV
Plesmanstraat 59 – 33
3905 KZ Veenendaal
e-mail: info@ecoconsult-gmm.nl
website: www.ecoconsult-gmm.nl*

Auteurs: Rick Lieverse en Marieke Teunissen

Tekenwerk: Sacha Roering, Gerrit ter Beek

Foto's: Gemeente Doetinchem (tenzij anders vermeld bij de foto)

19 juni 2017

Deze uitgave is met grote zorgvuldigheid samengesteld. Noch de auteurs, noch de opdrachtgever zijn aansprakelijk gesteld voor eventuele schade als gevolg van onjuistheden en/of onvolkomenheden ten gevolge van het gebruik van deze uitgave.

VOORWOORD



Beste lezer,

Met gepaste trots presenteer ik u het Groenstructuurplan 2017.

Dit plan beschrijft de belangrijkste groene kwaliteiten van onze prachtige gemeente. Ook geeft het plan aan waar en hoe we Doetinchem nóg groener kunnen maken. Want een groene gemeente is een prettige, duurzame en gezonde gemeente.

Het Groenstructuurplan is een uitwerking van de Structuurvisie Doetinchem uit 2013, waarin we “Versterken van de Groene waas” als belangrijke opgave hebben benoemd. In dit Groenstructuurplan geven we aan waar we de groenstructuur willen behouden en versterken, en waar meer ruimte voor ontwikkeling bestaat.

Het vergroenen van Doetinchem kunnen we als gemeente natuurlijk niet alleen. Graag trekken we hierin samen op met u, met de samenleving, en enthousiaste natuur- en milieuorganisaties. Ik ben dan ook erg blij dat de verschillende natuur- en milieuorganisaties actief hebben meegedacht met het vormgeven van dit Groenstructuurplan. Daarmee is een solide basis gelegd voor een waardevolle samenwerking in de toekomst.

Iedere twee jaar stellen wij als gemeente een Uitvoeringsprogramma Groen op, waarin wij vastleggen aan welke projecten we gaan werken. Met dit Groenstructuurplan in de hand beschikken we over een uitstekend vertrekpunt om ons uitvoeringsprogramma voor 2018, 2019 en daarna op te stellen. Dit doen we graag samen met de natuur- en milieuorganisaties.

Gelukkig is er al veel ‘groene’ energie in onze samenleving. De afgelopen jaren zijn er verschillende initiatieven geweest om plekken in de directe woonomgeving te vergroenen. Denk aan Doetebol in Doetinchem, het Gescoterrein in Gaanderen en De Tuut in Nieuw-Wehl. Ook is een uitwerkgroep Groen voortvarend bezig in de binnenstad. Als gemeentebestuur juichen we deze initiatieven van harte toe en leveren we graag onze positieve bijdrage.

Ik nodig u daarom van harte uit om ook in de toekomst bij te dragen aan een groen Doetinchem.

I.M. Lambregts

Wethouder Natuur en Landschap

INHOUD

VOORWOORD	5
INHOUD	6
SAMENVATTING	7
LEESWIJZER	12
GEHANTEERDE BEGRIPPEN	13
LITERATUUR EN BRONNEN	15
BASISMODULE	16
1. INLEIDING	18
1.1 Aanleiding	18
1.2 Opgaven	20
1.3 Doelen	21
1.4 Status	22
1.5 Afbakening	22
1.6 Werkwijze	23
1.7 Opbouw	24
1.8 Positie	25
2. HET BELANG VAN GROEN	27
2.1 Waarden van groen	27
2.2 Functies van groen	29
2.3 Groene kwaliteiten van Doetinchem	29
2.4 Groenkwantiteit in Doetinchem	31
3. GROENVISIE	37
3.1 Visie op het openbaar groen	37
3.2 Strategie	38
3.3 Uitgangspunten	39

SAMENVATTING



Doetinchem is een groene gemeente!

Voor u ligt het Groenstructuurplan Doetinchem 2017. Dit Groenstructuurplan beschrijft de groene ambities en opgaven van de gemeente Doetinchem. Doetinchem biedt bewoners en bezoekers een aantrekkelijke ruimtelijke verscheidenheid. Een fraai buitengebied met lommerrijke boerenerven, bossen en lanen. Een aantrekkelijke groene, waterrijke stad met omringende dorpen, bestaande uit zowel historische als eigentijds vormgegeven woonwijken.

Waarom een nieuw Groenstructuurplan?

De hoofdpoging voor het groen is 'Versterking van de Groene waas' zoals weergegeven in de **Structuurvisie Doetinchem 2035** (2013). Het voorliggende Groenstructuurplan is een uitwerking van deze structuurvisie, en tegelijkertijd een actualisatie van het Groenstructuurplan (1992) en Bomennota (1998). De groene hoofdpoging is zodanig ingevuld dat de groenstructuur duurzaam wordt versterkt, waarbij er ruimte blijft voor nieuwe ruimtelijke ontwikkelingen. Het gaat dan om het verder ontwikkelen van de groene uitstraling van de gemeente, het borgen van behoud en versterking van de biodiversiteit en het inspelen op klimaatveranderingen.

Ook de talrijke **initiatieven** vanuit de samenleving om de groene leefomgeving te verbeteren en mee te werken aan een groene en natuurrijke gemeente, onderstrepen het belang om te beschikken over een heldere visie op het groen en duidelijkheid over de te volgen richtingen.

Doelen groenstructuurplan

Het Groenstructuurplan heeft de volgende doelen:

- Vastleggen van bestaande, te behouden, te versterken en nieuw te ontwikkelen (hoofd)groen- en bomenstructuren.
- Verwoorden van groene ambities en deze uit te werken naar concrete projecten en acties.
- Bieden van richtlijnen voor belangenafwegingen bij ruimtelijke ontwikkelingen en claims en bij het afstoten van openbaar groen.
- Fungeren als toetsingsinstrument voor de Bomenverordening.
- Richting geven aan aanleg, beheer en onderhoud.

Groen heeft **waarde** voor mens, economie, natuur en milieu. Al deze waarden kunnen weliswaar gedeeltelijk ook op andere wijze worden vervuld, maar groen vervult deze waarden echter tegelijkertijd! Hiermee is groen een zeer effectieve en efficiënte manier om maatschappelijk gewenste doelen te bereiken.



Het Groenstructuurplan heeft betrekking op het totale areaal **openbaar groen** in de gemeente Doetinchem. Het betreft zowel de groen- en bomenstructuur in de stad Doetinchem, de dorpen Gaanderen, Langerak, IJzevoorde, Wehl en Nieuw-Wehl als het openbaar groen (gemeentelijke bomen, bermen, bossen en natuur) in het buitengebied. Daarnaast geeft het Groenstructuurplan aan welke groengebieden van particulieren en terreinbeherende instanties een belangrijke rol spelen binnen de aangewezen groenstructuur.

Het overige groen in het buitengebied valt buiten het kader van dit plan. Dit is namelijk onderwerp van de Plattelandsvisie en het Landschapsontwikkelingsplan (2008) dat samen met de gemeenten Montferland en Oude IJsselstreek is opgesteld.

Modulaire opbouw groenstructuurplan

Het Groenstructuurplan is modulair opgebouwd en bestaat uit een basismodule met de algemene informatie, een aantal beleidsmodules en een realisatiemodule. De beleidsmodules zijn losstaand van het Groenstructuurplan aan te passen aan maatschappelijke ontwikkelingen, wijzigingen in wet- en regelgeving of nieuwe inzichten. Ook is er ruimte om nieuwe – in de toekomst van belang zijnde – beleidsthema's toe te voegen. Thans liggen voor de **Basismodule**, de **Realisatiemodule** en de beleidsmodules **Groenstructuur** en Groen in de wijken (najaar 2017).

Het Groenstructuurplan is **(beleids)sturend en mede richtinggevend** voor het bestuurlijk handelen zonder juridisch dwingend te zijn. Met het vaststellen van de inhoud van het Groenstructuurplan legt de gemeente haar beleid met betrekking tot het openbaar groen vast. Het Groenstructuurplan wordt daarmee een uitgangspunt in toekomstige discussies over het groen en de basis voor het groen in nieuwe plannen.

Hoe groen is Doetinchem?

De gemeente ontleent haar **groene kwaliteiten** in hoge mate aan de aanwezigheid van al dan niet beboste rivierduinen en grotere bosgebieden in combinatie met door het buitengebied verspreid gelegen kleinere landschapselementen. Verbindende elementen daarbinnen zijn de rivier de Oude IJssel en de diverse beken. De doorgaande laan- en bomenbeplantingen langs de (historische) hoofdwegen vormen samen met de vele boombeplantingen langs lokale wegen onmisbare schakels binnen het groene netwerk.

Op veel plaatsen is de landschappelijk-ecologische structuur van het buitengebied nauw verbonden met de stedelijke groenstructuur. Deze grootschalige groengebieden bieden een **aantrekkelijke mix** aan gebruiks-, belevings- en natuurwaarden en maken dat het buitengebied vanuit de woonkernen binnen handbereik ligt.

Cultuurhistorisch waardevol groen is in beperkte mate terug te vinden binnen het stedelijk groen. Verder komen onregelmatig verspreid binnen het stedelijk groen monumentale bomen en relictten van landschappelijke beplanting voor.



Natuurlijk groen neemt binnen het gemeentelijk groen een prominente plaats in, waarmee Doetinchem zich duidelijk **onderscheidt** van veel andere gemeenten. Het natuurlijke groenkarakter draagt terdege bij aan de gebiedseigen, unieke identiteit van Doetinchem.

De gemiddelde oppervlakte openbaar groen per woning bedraagt binnen de bebouwde kom 156 m² (exclusief groen op bedrijventerreinen 133 m²). Het landelijke richtgetal bedraagt 75 m² per woning. Doetinchem kan zich dus **met recht een groene gemeente** noemen. Het getal voor bomen wordt uitgedrukt in het aantal bomen per inwoner en bedraagt 0,6 boom per inwoner. Het landelijk gemiddelde bedraagt 0,5 boom per inwoner, waarmee Doetinchem ook hier hoger dan het gemiddelde scoort.

De Doetinchemse visie op het openbaar groen

‘De inrichting en het beheer van het openbaar groen in stad, dorpen en buitengebied is gericht op het duurzaam in standhouden, versterken en verder ontwikkelen van een robuust en gevarieerd groen netwerk dat een breed palet aan functies vervult’

Deze visie vormt een concrete, beleidsmatige vertaling van het wensbeeld zoals dat vanuit de Structuurvisie 2035 is geformuleerd voor het groen in de openbare ruimte.

Centraal in de visie staat om het **structuurgroen te koesteren en verder te verstevigen en uit te bouwen**. Dit moet leiden tot een aaneengesloten groen netwerk dat stad en landschap onlosmakelijk met elkaar verbindt. Het uiteindelijke streven is dat de groenstructuren tot in de haarvaten en poriën van stad en dorp aanwezig zijn en zodoende alom invulling geven aan belangrijke waarden van groen voor leefbaarheid, gezondheid, economie, biodiversiteit en klimaat.

Op weg naar de groene waas

Als motto voor het plan is gekozen voor **‘op weg naar de groene waas’**, waarmee wordt beoogd de reikwijdte van deze visie aan te duiden. Ondanks de fraaie landschappelijke setting en de aanwezigheid van robuuste groene basisstructuren in stad en dorpen, ligt er een duidelijke uitdaging om daadwerkelijk een groene stad en groene dorpen te realiseren. Het gaat dan om:

- Het aanleggen van ontbrekende schakels.
- Het vergroenen van stenige gebieden.
- Het creëren van ruimte voor optimale invulling van genoemde groene waarden.



De uiteindelijk beoogde 'groene waas' wordt niet alleen gevormd door de aangewezen, grotendeels gemeentelijke groenstructuur, maar evenzeer door verspreid in de buurten voorkomend woonomgevingsgroen en bomen. Daarbij zijn de vele particuliere tuinen en groengebieden onmisbaar om het gewenste groenbeeld te kunnen bereiken.

Wensen en kansen op de groenstructuurkaart

Het Groenstructuurplan is een uitwerking van onderliggende visievormende documenten zoals het Groenstructuurplan uit 1992 en de structuurvisie Doetinchem 2035. De groenstructuurkaart geeft dit ruimtelijk weer. De groenstructuurkaart laat zowel de bestaande groenstructuur als wensen voor uitbreiding zien, waarmee een goed beeld ontstaat van hoe de groenstructuur van Doetinchem er uiteindelijk uit kan komen te zien. De komende planperiode zal worden gewerkt aan het in stand houden, versterken en waar mogelijk ontwikkelen van deze groenstructuur.

Een aanzienlijk deel van de groen- en bomenstructuur zoals weergegeven op de groenstructuurkaart is in particulier eigendom. Naar schatting is binnen de kom de verhouding tussen gemeentelijk en particulier groen 90:10 en buiten de kom 20:80. In het buitengebied is het merendeel dus in eigendom en beheer van particulieren en instellingen.

Op de kaarten staat alleen het **structurele groen** vermeld: dit bestaat uit de hoofdgroenstructuur, hoofdbomenstructuur, nevangroenstructuur, nevenbomenstructuur en de bijzondere bomen. Daarnaast zijn gebieden aangegeven waar uitbreiding van de groenstructuur gewenst is: waar liggen de grootste kansen voor versterking van de hoofd- en nevangroenstructuur? Het zogenaamde 'woonomgevingsgroen' (niet-structureel groen en bomen) is niet aangeduid op de kaarten.

Voor instandhouding en versterking van de **hoofd- en nevangroen- en bomenstructuur**) geldt het **nee-tenzij principe**. Mocht op grond van een integrale afweging toch een ontwikkeling wenselijk zijn in deze gebieden, dan vindt er in principe compensatie plaats. Het zwaartepunt ligt op het verhogen van de kwaliteit van de bestaande omgeving en openbare ruimte.

Gezien het belang van de hoofd- en nevangroenstructuur, lenen de gebieden op deze kaart zich niet voor verkoop of afstoten. Ook bij het beoordelen van kapaanvragen wordt het belang van behoud van bomen en groen in de hoofd- en nevenstructuren zwaarder gewogen.

Op de groenstructuurkaart zijn ook locaties aangegeven waar het **wenselijk** is om de fysieke groenstructuur te versterken en te ontwikkelen. Voor deze gebieden ('zoekgebied') geldt het ja, mits principe. Hier zijn ontwikkelingen van harte welkom, waarbij gestreefd wordt naar een gelijktijdige versterking van het groen. Vaak zijn dit gebieden die vanuit provinciaal beleid zijn aangewezen als Groene Ontwikkelingszone (GO).

Voor het groen buiten de groenstructuur (niet op kaart), ook wel aan te duiden als '**woonomgevingsgroen**', geldt ook het ja-mits principe. Het gaat hier om groen dat op het niveau van een straat, hofje of buurt bijdraagt

aan de kwaliteit van de woonomgeving. Met name hier is ruimte om het aanwezige groen in te vullen met initiatieven uit de samenleving.

De groenstructuurkaart heeft geen directe juridische werking, zoals de structuurvisie of bestemmingsplannen. Wel dient de kaart als groene input voor een integrale afweging in het kader van bestemmingsplannen en het Omgevingsplan, zodra de Omgevingswet van kracht is. Naar verwachting zal dit in de loop van 2019 het geval zijn.

De groenstructuurkaart is vanuit verschillende kaartlagen opgesteld met een verschillend detailniveau. Daardoor is de kaart niet overal gedetailleerd uitgewerkt tot op kavelniveau. Daarenboven kunnen nieuwe ontwikkelingen na vaststelling van de Groenstructuurkaart de situatie veranderen. Voor alle locaties geldt daarom dat bij nieuwe ontwikkelingen de actuele status in het bestemmingsplan gecontroleerd moet worden. Bij een integrale afweging is de onderliggende bestemming altijd doorslaggevend. Bij een nieuwe ontwikkeling waarbij de bestemming moet worden gewijzigd, worden de uitgangspunten uit dit groenstructuurplan meegewogen, maar zijn niet per definitie doorslaggevend.



In de beleidsmodule **'Groen in de wijken'**, te verwachten najaar 2017, worden per wijk de karakteristieken van de groenstructuur beschreven en kansen benoemd voor versterking of uitbreiding. Deze module is het vertrekpunt voor uitwerkingen van ontwikkel- en beheerplannen voor terreinen en buurten al dan niet in samenwerking met bewoners, bedrijven of groene organisaties.

Realisatie

De realisatie van dit Groenstructuurplan is gekoppeld aan het **Uitvoeringsprogramma Groen 2016-2019**. In dit programma staan projecten vermeld die met de beschikbare structurele middelen, projectgelden en subsidies worden uitgevoerd in de genoemde periode. Iedere twee jaar wordt het programma geëvalueerd en nieuwe projecten vanuit onder meer het voorliggende Groenstructuurplan toegevoegd.

Meeliften, 'werk met werk' maken en ook inzet eigen middelen

Uitgangspunt is om de projecten en voorstellen ten aanzien van de groenstructuur zo veel als mogelijk mee te nemen binnen integrale uitvoeringsprojecten, zodat de kosten beperkt kunnen blijven tot de strikt 'groene' werkzaamheden. Dit past binnen de algemene aanpak van de gemeente Doetinchem om bij ieder voorgenomen project zo veel mogelijk samenwerking te zoeken met andere beleidsvelden en subsidiemogelijkheden (regionaal, provinciaal of (inter)nationaal) om op deze manier het maximale eruit te halen.

In dit kader is het eveneens belangrijk om te onderstrepen dat het – vanuit het 'wie betaalt, die bepaalt'-principe – essentieel is dat het groene vakgebied ook zelf blijft beschikken over financiële middelen om groene wensen (binnen integrale projecten) te kunnen realiseren.

LEESWIJZER

Het Groenstructuurplan bestaat uit meerdere delen: basismodule, realisatie –en beleidsmodules.

GROENSTRUCTUURPLAN	BASISMODULE
	- Introductie
	- Het belang van groen
	- Groenvisie
	REALISATIEMODULE
	- Koppeling uitvoeringsprogramma
	- Financieringsmogelijkheden
	- Aandachtspunten communicatie
	BELEIDSMODULES
	Groenstructuur
Groen in de wijken	
... (zie figuur 2)	

De **BASISMODULE** bestaat uit drie hoofdstukken. Hoofdstuk 1 verwoordt de aanleiding, het doel, de status en de reikwijdte van het Groenstructuurplan. Hoofdstuk 2 beschrijft het belang van groen in algemene zin, beschrijft de (groene) hoofdpogaven in Doetinchem en brengt de diverse functies van het groen in beeld. Hoofdstuk 3 verwoordt visie op het openbaar groen in de gemeente Doetinchem. Verder bevat de basismodule algemeen geldende informatie als de literatuurlijst en een begrippenlijst. Deze module geldt voor al het groen in de gemeente.

De **REALISATIEMODULE** bevat een overzicht van acties en projecten die (in)direct voortvloeien uit de beleidsmodules. Deze module geeft daarmee ingrediënten voor het Uitvoeringsprogramma Groen dat het college van B&W tweejaarlijks vaststelt.

De **BELEIDSMODULES** verwoorden het beleid voor onder meer de groenstructuur, bomen, biodiversiteit, uitgifte en adoptie van groen, spelen en beeldkwaliteit.

De gemeente Doetinchem heeft ervoor gekozen om in eerste instantie de focus te leggen op de groenstructuur en hiervoor de **BELEIDSMODULES GROENSTRUCTUUR** en **GROEN IN DE WIJKEN** te ontwikkelen. De overige beleidsmodules zullen in de loop van de tijd worden samengesteld. De genoemde modules hebben vooral betrekking op het groen in de hoofd -en nevenstructuren. Bij het plan behorende bijlagen zijn per module opgenomen. De kaarten zijn ook op groter formaat afzonderlijk bij het plan gevoegd.

Elke module inclusief de bijbehorende bijlagen kan als op zichzelf staande eenheid worden gelezen en gebruikt. Dit maakt tevens dat ook de actualisatie – zodra nodig – modulegewijs ter hand kan worden genomen.

Gehanteerde begrippen

Voor de leesbaarheid zijn hieronder een aantal veel gebruikte begrippen nader toegelicht.

Groenstructuur Het groen op gemeente-, stads- of dorps- en wijkniveau vormt samen de groenstructuur. Dit is het groen dat is aangegeven op de groenstructuurkaarten. De bescherming en ontwikkeling van de groenstructuur is het onderwerp van het Groenstructuurplan.

Hoofdgroenstructuur Groen en bomen op gemeentelijk, stads- of dorpsniveau; zonder dit groen en deze bomen verliest gemeente Doetinchem haar unieke identiteit en/of wordt de karakteristiek van de woonkern ernstig aangetast. Voorbeelden van onderdelen van de hoofdgroenstructuur zijn de bomenrijen langs de doorgaande wegen als de Europaweg of Liemersweg en parken als het Mark Tennantplantsoen of natuurpark Overstegen. Ook het groen uit Gelders natuurnetwerk (GNN) behoort tot de hoofdgroenstructuur van vooral het buitengebied.

Nevegroenstructuur Groen en bomen op wijk- of gebiedsniveau; groen en bomen die vooral van betekenis zijn voor de wijk, buurt of gebied waarin deze zijn gelegen. Voorbeelden zijn de verbindende wegen tussen wijken of buurtparken.

Woonomgevingsgroen Dit betreft groen en bomen die van belang zijn in de directe woonomgeving van straten, woonerven en hofjes. Dit groen is niet vastgelegd op de groenstructuurkaarten maar het plan geeft wel handvatten hoe hiermee om te gaan.

Bijzondere boom Bomen die zijn opgenomen op de gemeentelijke Lijst bijzondere bomen; Anno 2017 zijn dit ruim 1400 bomen. Deze bomen vertegenwoordigen belangrijke waarden op het gebied van omvang, ouderdom, soort, cultuurhistorie en/of educatie en versterken als zodanig de groenstructuur.

Cultuurlijk groen Met gekweekt materiaal aangeplant en ingezaaid groen dat op traditionele wijze wordt onderhouden. Het doel van het onderhoud is het realiseren en in standhouden van een vooraf bepaald, vastomlijnd eindbeeld. Voorbeelden zijn gazons, geschoren hagen en heesters.

Natuurlijk groen/ecologisch groen: Aangeplant, ingezaaid of spontaan gegroeid groen bestaande uit overwegend inheemse soorten. Het doel is door in te spelen op natuurlijke processen de beplanting en voorkomende flora en fauna zich zoveel mogelijk spontaan te laten ontwikkelen.

Groene waas: Motto van het voorliggende Groenstructuurplan dat vanuit de Structuurvisie 2035 (2013) is benoemd als te concretiseren opgave om de groene uitstraling van de gemeente verder te ontwikkelen, behoud en versterking van de biodiversiteit te borgen en in te spelen op toekomstige klimaatveranderingen.

Klimaatadaptatie: Aanpassing van de buitenruimte aan verwachte klimaatveranderingen.

LITERATUUR EN BRONNEN

Interne bronnen

Bestaand gemeentelijk beleid en/of regelgeving:

- Structuurvisie Doetinchem 2035, vastgesteld in 2013.
- 'Van nieuwe naobers en brood op de plank', Landschapsontwikkelingsplan (LOP) gemeenten Doetinchem, Montferland en Oude IJsselstreek, 2007, vastgesteld in 2008. Bij het LOP+ horen de werkboeken 'In en rondom de stad Doetinchem', 'Dorpen rondom de Oude IJssel' en 'Zandgebied rondom Didam en Wehl'.
- Groenstructuurplan 1992, vastgesteld (vervalt bij vaststelling van dit Groenstructuurplan).
- Bomennota 1998 vastgesteld (vervalt bij vaststelling van dit Groenstructuurplan).
- Beleidsregels bomen 2013, vastgesteld
- Bomenverordening Doetinchem 2015, vastgesteld
- Bomenbeleidsplan 2016, concept, niet vastgesteld.
- www.doetinchem.nl.

Externe bronnen

Erfbeplanting rond Doetinchem, de inrichting van historische boerenerven

Werkgroep Erfbeplanting Doetinchem, 2014, uitgeverij Matrijs

Flora- en faunawet gedragscode bestendig beheer en onderhoud groenvoorzieningen

(2014), Vereniging Stadswerk Nederland

Groen Loont

(2011), T. Bade, G. Smid, F. Tonneijk,

De kroon op het werk

(2008), T. Bade, F. Tonneijk, B. van Middendorp

Duurzame gemeentepraktijken – 50 voorbeelden voor succes

(2009), Vereniging Stadswerk Nederland

Groen goed – handreiking kwaliteit openbaar groen

(2010), Vereniging Stadswerk Nederland

Recht op groen

(2005), Raad landelijk gebied



BASISMODULE

19 juni 2017



1. INLEIDING

Het huidige Groenstructuurplan dateert uit 1992. Al diverse malen is gewerkt aan actualisatie. We willen het nu vervolmaken en vaststellen. We kijken in dit geactualiseerde Groenstructuurplan met gerichte aandacht opnieuw naar het (openbaar) groen in de gemeente Doetinchem. We geven aan welke opgaven en kansen er liggen en hoe de gemeente deze wil gaan realiseren. Het groen geldt immers als belangrijke drager binnen de openbare ruimte. De aanleiding, opgaven en doelen, status, afbakening, wijze van totstandkoming, en de opbouw en positie van het Groenstructuurplan binnen het gemeentelijk beleid zijn de onderwerpen van dit hoofdstuk.

1.1 Aanleiding

Gemeente Doetinchem biedt bewoners en bezoekers een aantrekkelijke ruimtelijke verscheidenheid. Een fraai buitengebied met lommerrijke boerenerven, bossen en lanen. Een aantrekkelijke groene, waterrijke stad met omringende dorpen bestaande uit zowel historische als eigentijds vormgegeven woonwijken.

Aanleidingen om juist nu het Groenstructuurplan te actualiseren en te vernieuwen zijn:

- Het huidige groenbeleid bestaande uit het Groenstructuurplan (1992) en de Bomennota (1997) is inmiddels grotendeels uitgevoerd en op onderdelen inmiddels achterhaald. Sinds de opstelling van deze plannen is er namelijk veel veranderd. Er zijn nieuwe wijken gebouwd en het areaal is door samenvoeging met gemeente Wehl uitgebreid. Ecologisch groenbeheer deed over de volle breedte zijn intrede en is al jaren een belangrijk speerpunt. Ook is er toegenomen aandacht voor de maatschappelijk waarden van groen als het gaat om leefbaarheid, gezondheid en klimaat.
- De Structuurvisie 2035 (2013) benoemt actualisatie van het Groenstructuurplan als het middel om het hier geïntroduceerde motto 'groene waas' te concretiseren. Het gaat dan om het verder ontwikkelen van de groene uitstraling van de gemeente, het borgen van behoud en versterking van de biodiversiteit en het inspelen op toekomstige klimaatveranderingen.
- Bezuinigingsopgaven – maar evengoed eventuele toekomstige financiële impulsen – vragen om duidelijke kaders om tot zorgvuldige en evenwichtige aanpassingen te komen in inrichting en beheer van het groen.
- Talrijke initiatieven¹ vanuit de samenleving om de groene leefomgeving te verbeteren en mee te werken aan een groene en natuurrijke gemeente, onderstrepen het belang om te beschikken over een breed gedragen visie op het groen en duidelijkheid over de te volgen richtingen.

¹ Voorbeelden van dergelijke initiatieven zijn 'Buur maakt natuur', 'Gescopark in Gaanderen', 'De Tuut in Wehl', 'Doetebol', zie ook de module Realisatie.

Het voorliggende Groenstructuurplan moet hierbij worden gezien als een actualisatie van en het voortbouwen op de in steek, opgaven en aanpak uit bovengenoemde beleidsdocumenten. Het is een thematisch groenplan om tot een integrale afweging te kunnen komen waarbij groen gelijkwaardig met andere belangen wordt gewogen.

Achtergrond opgave 'De Groene Waas' (uit: Structuurvisie 2013, p. 155)

De gemeente Doetinchem staat bekend als groene gemeente en is onder andere vanwege die uitstraling geliefd bij bewoners en bezoekers. Gezien vanuit de lucht vallen grote groenstructuren op zoals de Kruisbergse bossen en de bossen van de Slangenburg. Op stedelijk niveau is er ook sprake van relatief groene gebieden. Dat zijn dan vaak de overgangsgebieden van de stad naar het buitengebied. Tenslotte zijn er ook aantrekkelijke groengebieden aan de noordkant van Doetinchem (Park Overstegen) een aan de zuidkant (groengebied langs de Wijnbergse Loopgraaf). Toch is de 'groene waas' in het stedelijke minder aanwezig dan gewenst. Belangrijke structuren zijn in de loop van de jaren verstoord of onderbroken. De groene vingers, zoals de radialen van de wegenstructuur ook wel worden genoemd, dringen lang niet meer overal door tot in de centrumrand. Het aantal bomen in de stedelijke omgeving is nog niet op het gewenste peil en groene speelplekken en plantsoenen zijn er relatief weinig. Verbijzondering op dit soort plekken is zelfs zeldzaam.'



1.2 Opgaven

Op grond van overkoepelend gemeentelijk beleid uit onder andere de Structuurvisie 2035 en uiteenlopende maatschappelijke ontwikkelingen liggen er de volgende groene opgaven:

- Het groene imago van Doetinchem onder het motto 'De Groene Waas' verder versterken om daarmee de leefbaarheid van stad en dorpen te borgen.
- Groene waarden expliciet laten meewegen binnen (ruimtelijke) planvorming.
- Bieden van een kader voor investeringen en bezuinigingen.



De navolgende opgaven gelden ook voor groen, maar worden in de nog op te stellen beleidsmodules van dit Groenstructuurplan uitgewerkt:

- Ruimte geven aan participatie in het groen met burgers, bewoners, bedrijven en instellingen (beleidsmodule Participatie)
- De biodiversiteit van het groen behouden en versterken (beleidsmodule Biodiversiteit)
- Groen actief inzetten voor klimaatadaptatie (beleidsmodule Duurzaamheid).

1.3 Doelen

DOELEN GROENSTRUCTUURPLAN

- Vastleggen van te behouden, te versterken en nieuw te ontwikkelen (hoofd)groen- en bomenstructuren.
- Verwoorden groene ambities en uitwerken naar concrete projecten en acties.
- Bieden van richtlijnen voor belangenafweging bij ruimtelijke claims, afstoten en verkoop van het openbaar groen.
- Functioneren als toetsingsinstrument voor de Bomenverordening.
- Richting geven aan aanleg, beheer en onderhoud.

Het Groenstructuurplan is een beleidsdocument waarin de langetermijnvisie ten aanzien van de groen- en bomenstructuren is vastgelegd. Hierbij gaat het om zowel de functionele als de visueel-ruimtelijke aspecten van het groen. Het Groenstructuurplan vormt zodoende de kapstok waaraan andere groene plannen en projecten worden opgehangen. Maar ook plannen en projecten van andere vakdisciplines kunnen hieraan worden getoetst. Zo levert het Groenstructuurplan bijvoorbeeld input voor bescherming, inpassing en aanleg van openbaar groen in ruimtelijke (her)ontwikkelingsprojecten.

Daarnaast biedt het Groenstructuurplan richtlijnen in geval vanuit een ander vakgebied een ruimtelijke claim wordt gedaan op het groen. Ook functioneert het als één van de toetsingsinstrumenten voor de Bomenverordening en geeft het de kaders voor het afstoten van openbaar groen. Tenslotte stelt het plan uitgangspunten voor aanleg, beheer en onderhoud en geeft zodoende indirect houvast voor de dagelijkse uitvoering.



1.4 Status

Voorliggende Groenstructuurplan is de uitwerking van de opgave 'Versterking van de groene waas' uit de Structuurvisie 2035. Het is ook de opvolger van en vervangt het Groenstructuurplan 1992 en de Bomennota 1998.

Het Groenstructuurplan is (beleids)sturend en mede richtinggevend voor het bestuurlijk handelen zonder juridisch dwingend te zijn. Met het vaststellen van de inhoud van het Groenstructuurplan ligt het beleid voor het openbaar groen vast. Het Groenstructuurplan wordt daarmee een uitgangspunt in toekomstige discussies over het groen en de basis voor het groen in nieuwe plannen.

Het zorgt voor borging van het waardevolle groen en bomen door het hieraan toekennen van het juiste gewicht als het gaat om de weging van de verschillende belangen.

Voor zover onderdelen van het Groenstructuurplan worden uitgewerkt in gemeentelijke regelgeving (bv. Bomenverordening) of bestemmingsplannen, zal sprake zijn van rechtstreekse externe werking. Afwijken van de groenstructuurkaart is mogelijk, mits dit deugdelijk is onderbouwd. Afhankelijk van de juridische status van de locatie, zal dan in principe groencompensatie plaatsvinden.

Daarmee is het een plan dat richting geeft en ruimte biedt en geen plan met exacte antwoorden. Ofwel: het Groenstructuurplan gaat over het speelveld en de spelregels, niet over de uitkomst van het spel.

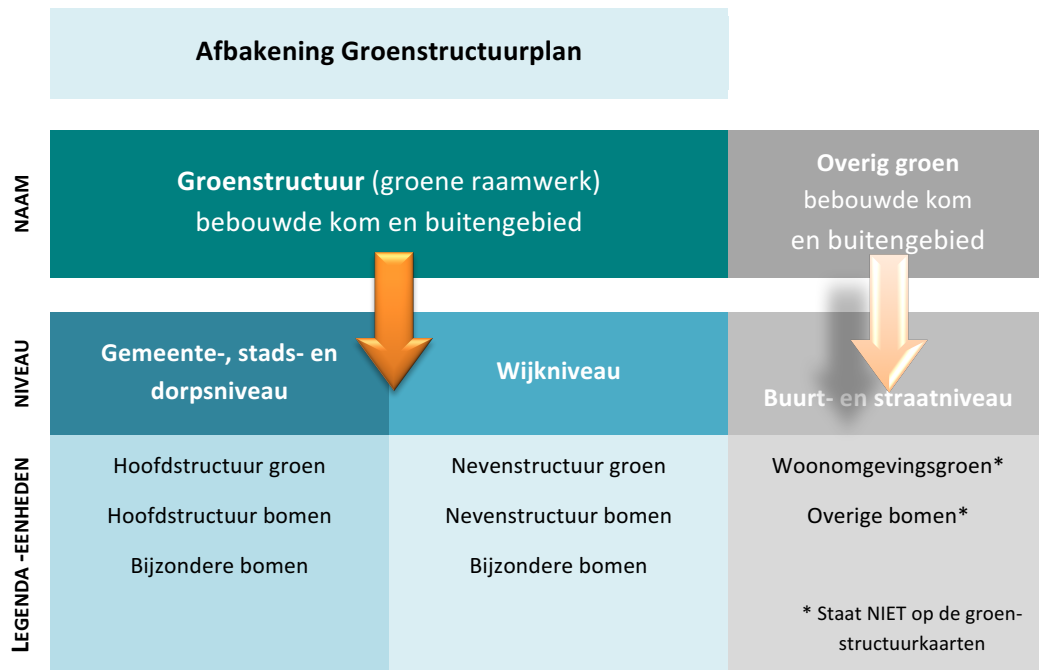
Om dit blijvend te kunnen doen, is een algehele actualisatie na in ieder geval 10 jaar op zijn plaats. In de tussenliggende periode vinden – indien nodig – tussentijdse aanpassingen, aanscherpingen of toevoeging van nieuwe beleidsmodules plaats. Tegelijkertijd is het belangrijk om de voortgang van het groenbeleid mee te nemen in de evaluaties van de Structuurvisie Doetinchem 2035 en het Uitvoeringsprogramma Groen.

1.5 Afbakening

Het Groenstructuurplan gaat over het totale areaal **openbaar groen** in de gemeente Doetinchem. Het betreft zowel de groen- en bomenstructuur in de stad Doetinchem, de dorpen Gaanderen, Langerak, IJzevoorde, Wehl en Nieuw-Wehl als het openbaar groen (gemeentelijke bomen, bermen, bossen en natuur) in het buitengebied. Daarnaast geeft het Groenstructuurplan aan welke groengebieden van particulieren en terreinbeherende instanties een belangrijke rol spelen binnen de aangewezen groenstructuur.

Het overige groen in het buitengebied valt buiten het kader van dit plan. Deze gebieden zijn onderwerp van de Plattelandsvisie (Landschapsontwikkelingsplan, LOP) uit 2008 dat samen met de gemeenten Montferland en Oude IJsselstreek is opgesteld.

Navolgende figuur geeft de afbakening van dit Groenstructuurplan op schematische wijze weer.



Figuur 1, Afbakening Groenstructuurplan.

1.6 Werkwijze

Als uitwerking van de Structuurvisie is in 2014 een ambtelijke aanzet gemaakt voor actualisatie van het Groenstructuurplan uit 1992. Dit resulteerde in een concept-plan en een concept-groenstructuurkaart. Deze producten zijn als vertrekpunt gebruikt voor het voorliggende plan.

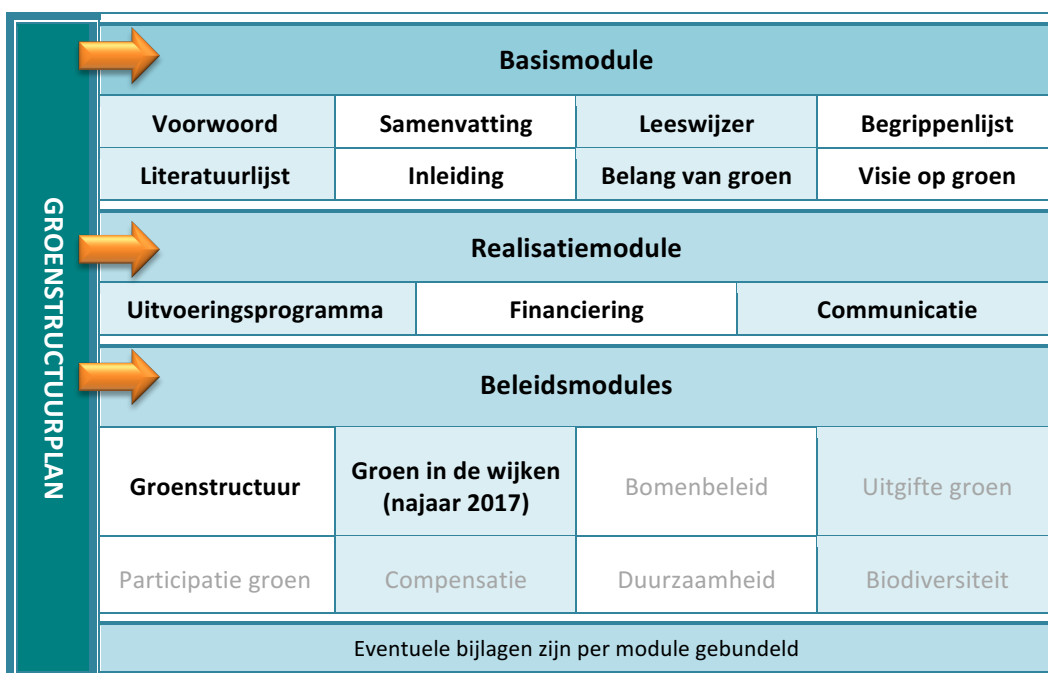
Adviesbureau Eco Consult – Groen, Milieu & Management BV is benaderd om samen met de gemeente het Groenstructuurplan af te ronden en te komen tot bestuurlijke vaststelling. Het adviesbureau heeft de rapportage en het bijbehorende kaartmateriaal samen met de diverse betrokkenen verder vorm en inhoud gegeven.

De Doetinchemse inwoners zijn zeer betrokken bij hun leefomgeving. De meningen van de inwoners, natuurverenigingen en belangengroeperingen zijn via een ‘groene expertgroep’ ingebracht en gebruikt om het beleid voor de groenstructuren te toetsen, te formuleren en nader in te kleuren. Omdat bij de Structuurvisie 2035 vrij recent een interactieve planontwikkeling heeft plaatsgevonden en er in het nieuwe Groenstructuurplan geen sprake is van expliciet nieuw beleid, is ervoor gekozen om te volstaan met de inbreng van een expertgroep.

Daarnaast heeft een ambtelijke projectgroep, bestaande uit de groene beleidsmedewerkers en vertegenwoordigers van de andere vakdisciplines (verkeer, water, civiele werken, beheer en onderhoud, ruimtelijke ordening, communicatie en wijkcoördinatie) inbreng geleverd. Zij hebben vanuit het eigen vakgebied gezorgd voor aansluiting op andere gemeentelijke plannen.

1.7 Opbouw

Het Groenstructuurplan is modulair opgebouwd en bestaat uit een Basismodule met de algemene informatie, een Realisatiemodule en een aantal Beleidsmodules. De modules zijn afzonderlijk van elkaar aan te passen aan maatschappelijke ontwikkelingen, wijzigingen in wet- en regelgeving of nieuwe inzichten. Ook is er ruimte om nieuwe – in de toekomst van belang zijnde – beleidsthema's toe te voegen. De gekozen modulaire opbouw zorgt ervoor dat het Groenstructuurplan flexibel is en actueel kan blijven. Navolgend schema maakt de opbouw van de rapportage Groenstructuurplan inzichtelijk.



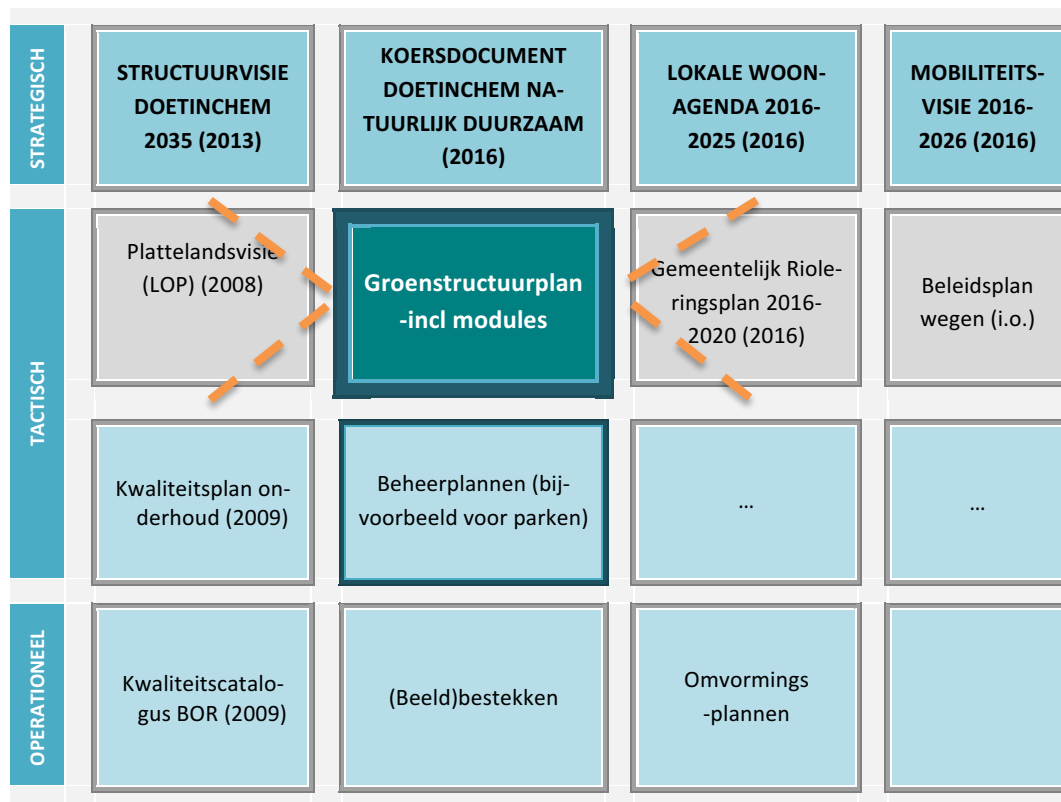
Figuur 2, Opbouw Groenstructuurplan, de zwartgedrukte items zijn nu uitgewerkt.

Van de beleidsmodules zijn de modules 'Groenstructuur' en de 'Groen in de wijken' gelijktijdig met voorliggende Basismodule en de Realisatiemodule ontwikkeld. De beleidsmodule Groen in de wijken verwachten wij najaar 2017 toe te kunnen voegen. De overige modules worden op een nog nader te bepalen moment toegevoegd.

1.8 Positie

Het Groenstructuurplan verwoordt (op basis van de Structuurvisie Doetinchem 2035 en in aanvulling op het LOP) het gemeentelijk groenbeleid. Het Groenstructuurplan legt hierbij nadrukkelijk de focus op het *groenbeleid* en op de groen-ruimtelijke *inrichting* van de gemeente.

Figuur 3 geeft de positie van het Groenstructuurplan binnen het gemeentelijke beleid weer op de scheidslijn tussen strategisch en tactisch beleid. Tevens zijn ter verduidelijking enkele vergelijkbare plannen genoemd.



Figuur 3, Positie van het Groenstructuurplan ten opzichte van andere plannen.



2. HET BELANG VAN GROEN

Uit allerlei onderzoeken blijkt steeds weer: mensen vinden een groene woon- en leefomgeving erg belangrijk. Behalve groen vragen echter tal van andere voorzieningen ook ruimte binnen het openbare gebied. Het groen bevindt zich dus vaak in een spanningsveld: wanneer prevaleert de ene voorziening ten opzichte van een andere voorziening? In dit hoofdstuk wordt kort het belang van groen op een rij gezet. Groen aanleggen en onderhouden kost uiteraard tijd en geld, maar wat staat daar allemaal tegenover?

2.1 Waarden van groen

Groen is van grote invloed op de leefomgeving van de bewoners. In de stad en dorpen zijn bomen en groenvakken bepalend voor de groenbeleving, ondersteunen de stedenbouwkundige structuur of spelen een rol in de aankleding. Daarnaast is particulier groen van belang voor de groenbeleving van Doetinchem. Tezamen draagt dit in belangrijke mate bij aan het beeld, het karakter en de sfeer van de kernen.

Het gemeentelijk groen vormt ook het cultuurhistorisch en landschappelijk erfgoed dat mens en natuur in de loop van vele jaren hebben opgebouwd. De gemeentelijke groengebieden en groenvoorzieningen weerspiegelen voor een deel het oorspronkelijke landschap. Ze verwijzen naar de ontstaansgeschiedenis van het gebied en de meer recente historie en zorgen zo voor een herkenbare, unieke, karakteristieke buitenruimte. Ze vertegenwoordigen culturele, natuurlijke en landschappelijke waarden waarvan kan worden geleerd en waarop kan worden voortgebouwd.



Het belang van groen wordt steeds meer onderkend. Groen is geen decor meer, maar een voorwaarde voor gezondheid en leefbaarheid, vooral in de bebouwde omgeving. In publicaties als

'Recht op groen'² en 'Groen Loont'³ zijn de waarden van groen in vijf kernbegrippen ondergebracht:

- Groen zorgt voor **leefbaarheid**: prettig ontmoeten, prettig wonen, ontspannen dichtbij en verder van huis, spelen en bewegen, beleven en leven van natuur, verminderen van onveiligheid door jeugdigen, architectuur van de omgeving draagt bij aan de identiteit van buurt en stad.
- Groen draagt bij aan de lichamelijke en geestelijke **gezondheid**⁴⁺⁵ van mensen: herstel van stress, verlaagt de kans op depressies, stimuleert tot bewegen (minder kinderoberitas), bevordert concentratie, vergemakkelijkt sociaal contact, draagt bij aan vermindering van geluidshinder⁶ en aan absorptie en adsorptie⁷ van fijnstof, stikstofdioxide en ozon.
- Groen heeft ook **economische waarden**: het maakt een gemeente aantrekkelijk voor wonen, toerisme, recreatie en werken, een gezondere bevolking betekent minder maatschappelijke kosten, er is sprake van een meerwaarde van onroerend goed, opvang van water (retentie) leidt tot besparingen op investeringen in rioolstelsels.
- Groen heeft **natuurwaarden**: verhoging van biodiversiteit, specifieke stedelijke biotopen, beleven van natuur leidt tot draagvlak voor natuurbehoud en natuurontwikkeling.
- Groen is onmisbaar voor **klimaatadaptatie**: door verdamping van vocht en schaduwwerking dempt het groen hoge temperaturen ('hittestress'), groen bindt CO₂ en vangt fijnstof af, parken vormen zogeheten 'coolspots' in een stedelijke omgeving en groen heeft een natuurlijk waterbufferend vermogen.
- Groen heeft ook relatie tot **energiebesparing** en -opwekking: met groene gevels en daken kan onder meer energie worden bespaard, groenrestproducten kunnen worden ingezet voor energieopwekking. Groen draagt daarmee bij aan de ambitie om Doetinchem energieneutraal te maken.

Groen heeft dus waarde voor mens, economie, natuur en milieu. Al deze waarden kunnen weliswaar gedeeltelijk ook op andere wijze worden vervuld, maar groen vervult deze waarden echter tegelijkertijd! Hiermee is groen een zeer effectieve en efficiënte manier om maatschappelijk gewenste doelen te bereiken.

De volgende paragraaf geeft een overzicht van de functies die het groen heeft, of kan hebben.

² Raad voor het landelijk gebied, 2005.

³ Over de maatschappelijke en economische baten van stedelijk groen, Tom Bade, Gerben Smid en Fred Tonneijck, 2011.

⁴ Jolanda Maas, sociologe. 'Vitamine G' (2009) <http://www.nivel.nl/sites/default/files/bestanden/Proefschrift-Maas-Vitamine-G.pdf>

⁵ Groen, gezond en productief, the Economics of Ecosystems & Biodiversity (tEEB NL): natuur en gezondheid; KPMG 2012.

⁶ Op het feitelijke geluidniveau van een lawaaibron heeft groen meestal niet zo'n grote invloed, maar wel op de (subjectieve) beleving van de geluidshinder.

⁷ Bij absorptie wordt lege ruimte binnen een stof opgevuld met een andere stof. Bij adsorptie hecht een stof zich op moleculair niveau aan een andere stof.

2.2 Functies van groen

Groen draagt bij aan de ruimtelijke kwaliteit van de leefomgeving in stad, dorp of buitengebied. Door vormgeving, inrichting, samenstelling en afmeting is de ruimtelijke werking van groen aanzienlijk en sterk sfeerbepalend. Groen draagt bij aan de samenhang in het stedelijke gebied. Deze samenhang ontstaat wanneer groenvoorzieningen deel uitmaken van het gehele ruimtelijke samenspel van het netwerk van wegen, water, bebouwing en het onderliggende (oorspronkelijke) landschap. Een samenhangende groenstructuur verduidelijkt de (historische) ruimtelijke opbouw doordat het de relatie weergeeft met bijvoorbeeld het landschap (knotwilgen langs een sloot) of met de functie (bomen en lanen als wegbegeleiding). Toepassing van specifieke soorten kan de samenhang met de omgeving nog eens versterken.

De navolgende tabel geeft een schematisch overzicht van de functies die groenvoorzieningen kunnen vervullen.

Functies van groen en bomen					
A	Verkeer	F	Landschap en natuur	K	Waterberging
B	Beleving	G	Ecologie en biodiversiteit	L	Temperatuur
C	Economie	H	Identiteit en (cultuur)historie	M	Luchtkwaliteit
D	Educatie	I	Spelen, bewegen, recreatie en toerisme	N	Gezondheid
E	Ontwerp	J	Ondergrondse infrastructuur	O	Energie

Tabel 1, Overzicht van de functies van groen en bomen (in willekeurige volgorde).

2.3 Groene kwaliteiten van Doetinchem

De landschappelijke onderlegger vormt de basis voor de groene kwaliteiten van de gemeente. Hierbinnen gelden met name **de rivierduinen** als bijzonder karakteristieke elementen. Deze zijn gevormd door verstuing van zand vanuit de rivierbedding van de toenmalige Oer-Rijn. Deze duinen strekken zich uit van Doesburg tot in Duitsland en zijn nog goed zichtbaar in verschillende delen van de gemeente, zowel in het buitengebied als ook bebouwd gebied. In het verleden was het namelijk voor mensen een logische plek om aan de rivier te gaan wonen, maar wel met droge voeten. Zo liggen Langerak, Wijnbergen, Doetinchem en Gaanderen op de rivierduinen langs de Oude IJssel.

De gemeente ontleent haar groene kwaliteiten in hoge mate aan de aanwezigheid van genoemde beboste rivierduinen en de uitgestrekte **bosgebieden** als de bossen van de Slangenburg, de Kruisberg, de Wrange en Stillewald. Deze vormen in combinatie met door het buitengebied verspreid gelegen kleinere landschapselementen, de groene basis. Belangrijke verbindende elementen worden enerzijds gevormd door de **rivier** de Oude IJssel en het **bekensysteem** van de Slinge, Rozengaardsebeek, de Grote beek, Akkermansbeek, Wijnbergse loopgraaf, Wehlse beek en Didamse lei-

graaf. Anderzijds zijn de doorgaande laan- en **bomenbeplantingen** langs de (historische) hoofdwe-
gen als de Terborgseweg, Keppelseweg (vanuit Doetinchem en vanuit Wehl) en de Varsseveldse-
weg samen met de vele boombeplantingen langs lokale wegen een onmisbare schakel binnen het
groene netwerk.



Op veel plaatsen is de landschappelijk-ecologische structuur van het buitengebied nauw verbonden met de stedelijke groenstructuur. Prominente voorbeelden hiervan zijn de groen-**ecologische verbinding** langs de Slingebeek en (zijtak van) de Grote beek in park Overstegen, natuurwikkelingszones langs de Akkermansbeek (Gaanderen) of de Wehlse beek (Dichteren) en de extensief beheerde groenzone langs de Wijnbergse loopgraaf (de Huet). Deze grootschalige groengebieden bieden een aantrekkelijke mix aan gebruiks-, belevings- en natuurwaarden en maken dat het buitengebied vanuit de woonkernen **binnen handbereik** ligt. In aanvulling hierop zijn nog diverse groenprojecten in de stads- en dorpsranden in ontwikkeling die de uitloopmogelijkheden verder zullen versterken (b.v. Wehlse broeklanden, uitbreiding de Zumpe, de Tuut in Nieuw Wehl).

Cultuurhistorisch waardevol groen is in beperkte mate terug te vinden binnen het stedelijk groen. Belangrijkste voorbeelden hiervan zijn de Kapperskolk (Wijnbergen), de Veemarkt, begraafplaats Loolaan en de oude begraafplaatsen aan de Ds. van Dijkweg en de Varsseveldseweg, arboretum Ruimzicht en de monumentale oprijlanen naar huis Hagen (Kruisberg) en Broekhuizen (Wehl). Verder komen onregelmatig verspreid binnen het stedelijk groen monumentale bomen en relict⁸ van landschappelijke beplanting voor (de Huet, Overstegen).

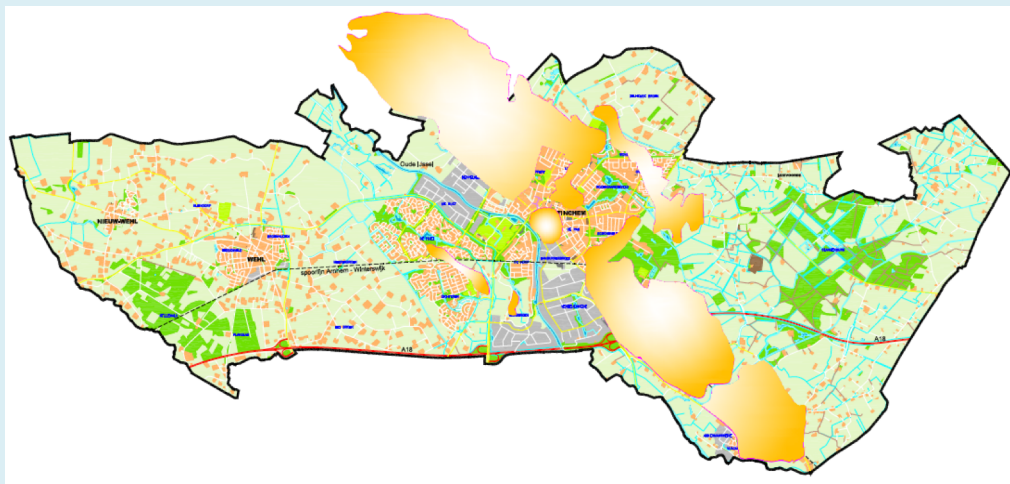
Natuurlijk groen neemt binnen het gemeentelijk groen een **prominente plaats** in, waarmee Doetinchem zich duidelijk onderscheidt van veel andere gemeenten en zodoende bijdraagt aan de gebiedseigen, unieke identiteit.

Cultureel groen met esthetische en recreatieve waarden komt evenwel ook voor, maar concentreert zich vooral in en rondom de centra en specifieke accentpunten in de woonwijken. Voorbeelden hiervan zijn de vaste plantenaanleg rondom de binnenstad van Doetinchem, het Mark Tennantplantsoen, de formele aanleg van het Pasplein, de Groene Wig (Dichteren) of de groenvoorzieningen in het centrum van Wehl.

⁸ iets waaraan je kunt zien dat het uit een vroeger tijdperk afkomstig is.

Over Rivierduinen

De hoger gelegen duinenreeks heeft een duidelijke richting en is herkenbaar als grotendeels nu met bos begroeide zandruggen. Daarnaast zijn de duinen een waardevolle ecologische overgang naar de naastgelegen natte riviergronden. De zandige duingronden zijn van oorsprong voedselarm en kennen een rijke schakering aan vegetatievormen in de overgang naar de voedselrijkere natte riviergronden. De verschillen hiertussen vergroten de biodiversiteit. Omdat de rivierduinen nog steeds visueel zichtbaar in het veld zijn, vormen ze een aantrekkelijk gebied voor recreatie en stedelijke uitloop. Deze **aardkundige waarden** zijn beschermd tegen onder andere egaliseren en afgraven.



Bron: bodemkundige en geomorfologische kaart provincie Gelderland.

2.4 Groenkwantiteit in Doetinchem

Zoals hiervoor beschreven wordt het groenbeeld bepaald door zowel het gemeentelijk groen als het groen van particulieren en instanties (bijvoorbeeld woningbouwvereniging, waterschap, Staatsbosbeheer, Natuurmonumenten, Gelders Landschap). Deze paragraaf legt de focus op de omvang en samenstelling van het areaal gemeentelijk groen.

Areaal gemeentelijk groen

Anno 2016 beheert de gemeente 518 hectare⁹ bestaande uit openbaar groen, bossen en natuurterreinen. Hiervan ligt 310 hectare binnen de bebouwde kommen van de gemeente. Daarnaast beheert de gemeente ruim 32.500 bomen, waarvan 60% binnen de bebouwde kom staat. Vanwege hun omvang of ouderdom zijn 1434 bomen opgenomen op de gemeentelijke lijst met bijzondere of monumentale bomen. Tabel 2 geeft op hoofdlijnen de samenstelling van het openbaar groen weer¹⁰. De bespeelbare (gras)velden op de sportparken zijn hierin niet meegeteld.

⁹ Bij natuurterreinen valt hier ook het beheer van paden en watergangen onder. Deze zijn bij het areaal groen geteld.

¹⁰ In het dorp Langerak beheert de gemeente geen groenareaal, behoudens een beperkt aantal bomen dat is meegerekend bij het buitengebied.

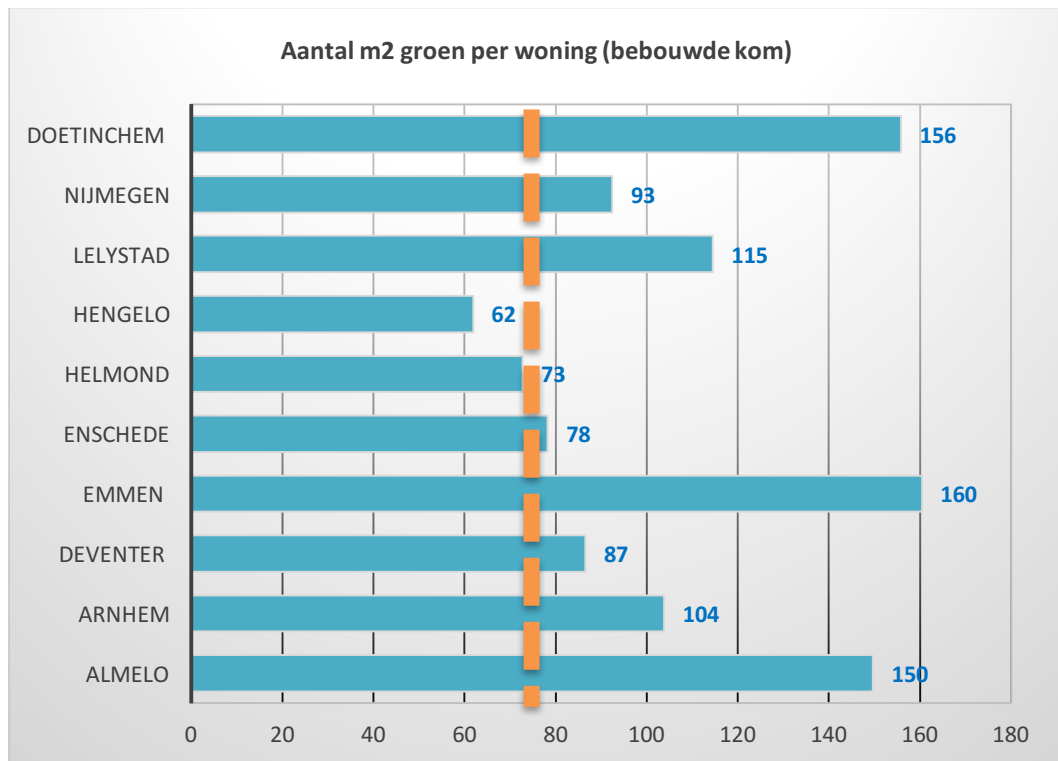
Beheertype	Doetinchem centrum	Doetinchem noord	Doetinchem zuid	Gaanderen	Wehl	Nieuw-Wehl	Bedrijventerrein	Buitengebied	TOTAAL
Beplanting cultureel	30.516	110.156	93.362	23.497	26.517	2.282	44.285	8.776	339.391
Beplanting natuurlijk	14.023	308.874	304.886	101.325	23.820	2.526	174.364	598.510	1.528.328
Gras extensief	14.695	408.019	608.725	94.623	24.043	993	318.119	552.547	2.021.764
Gras intensief	48.677	325.528	216.900	31.912	34.300	7.827	29.607	38.919	733.670
Verharding in het groen	997	5.046	27.680	2.884	3.115	121	623	78.581	119.047
Poelen en vijvers	-	52.702	146.818	-	3.640	-	19.761	218.439	441.360
TOTAAL m2	108.908	1.210.325	1.398.371	254.241	115.435	13.749	586.759	1.495.772	5.183.560
Aantal bomen	1.595	7.591	7.265	1.353	1.264	165	3.182	10.144	32.559

Tabel 2, Arealen gemeentelijke groen per beheertype.

Het oppervlakte aan groen en het aantal bomen kan ook worden uitgedrukt in het aantal m² groen respectievelijk stuks bomen per inwoner of woning. Dit levert een gemeentelijk kengetal om de kwantiteit van het groen uit te drukken (voor verdere uitleg, zie tekstkader). Dit kengetal kan worden gebruikt om de hoeveelheid groen te vergelijken met andere gemeenten of tussen woonkernen of wijken onderling. Ook is het een manier om de ontwikkeling van de kwantiteit van groen en bomen door de jaren heen te volgen. Navolgende tabel bevat de berekende kengetallen voor de gemeente Doetinchem als geheel en voor de individuele dorpen. Daarbij is alleen uitgegaan van het door de gemeente beheerde openbaar groen per inwoner/woning. In figuur 4 worden de kengetallen van het groen in Doetinchem afgezet tegen enkele andere gemeenten in Nederland.

	Doetinchem centrum	Doetinchem noord	Doetinchem Zuid	Gaanderen	Wehl	Nieuw-Wehl	Bedrijventerrein	Subtotaal bebouwde kom	Buitengebied	TOTAAL
Aantal inwoners	4.151	19.468	17.933	4.858	4.321	789	658	52.277	4.594	56.871
Aantal woningen	2.388	8.991	7.626	2.171	1.862	214	366	23.662	1.737	25.399
Kengetallen m2 groen										
m2	108.908	1.210.325	1.398.371	254.241	115.435	13.749	586.759	3.687.788	1.495.772	5.183.560
Per inwoner	26,2	62,2	78,0	52,3	26,7	17,4		70,5	325,6	91,2
Per woning	45,6	134,6	183,4	117,1	62,0	64,3		155,8	861,1	204,1
Kengetallen aantal bomen										
Aantal	1.595	7.591	7.265	1.353	1.264	165	3.182	22.435	10.124	32.559
Per inwoner	0,4	0,4	0,4	0,3	0,3	0,2		0,4	2,2	0,6
Per woning	0,7	0,8	0,9	0,6	0,7	0,8		0,9	5,8	1,3

Tabel 3, Kengetallen openbaar groen en bomen in Doetinchem (vetgedrukt).



Figuur 4, Het aantal m2 groen per woning in de bebouwde kernen van Doetinchem vergeleken met enkele andere gemeenten. De oranje lijn geeft het landelijke richtgetal van 75 m² per woning weer.

Doetinchemse kengetallen

De gemiddelde oppervlakte openbaar groen¹¹ per woning bedraagt binnen de bebouwde kom in de gemeente Doetinchem inclusief bedrijventerreinen **156 m²**. Het landelijke richtgetal (zie kader) bedraagt 75 m² per woning. Doetinchem kan zich dus met recht een groene gemeente noemen. Wanneer het groen op de bedrijventerreinen niet wordt meegeteld – hier staan immers nauwelijks woningen – bedraagt het gemiddelde **133 m²** per woning. Dit kengetal zal gebruikt worden voor toekomstige vergelijkingen tussen de wijken en dorpen binnen de gemeente (zie ook onderstaande kader).

Het getal voor bomen wordt uitgedrukt in aantal bomen per inwoner en bedraagt **0,6 boom** per inwoner. Het landelijk gemiddelde¹² bedraagt 0,5 boom per inwoner, waarmee eveneens boven het gemiddelde wordt gescoord. Als het gaat om vergelijking van het aantal bomen tussen wijken en dorpen in stedelijk gebied, zal gebruik gemaakt worden van **0,4 boom** per inwoner. Hierin zijn de bomen in het buitengebied niet meegenomen.

¹¹ Exclusief de grasvelden op de sportcomplexen.

¹² Er bestaat geen formeel richtgetal voor het aantal bomen/woning. Echter op basis van de kengetallen van een groot aantal gemeenten wordt in de vakwereld 0,5 boom/woning als regulier gemiddelde waarde aangehouden.

Over groene kengetallen

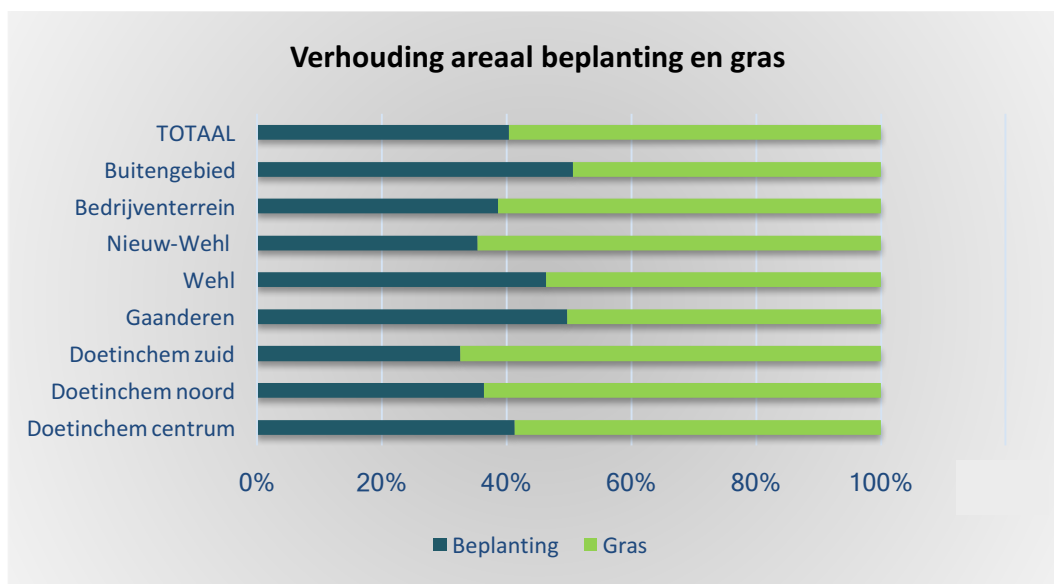
Er zijn verschillende methoden om een kengetal voor het gemiddelde oppervlakte groen per woning te bepalen. Bij diverse landelijke onderzoeken wordt hiervoor behalve het groen binnen de kom, ook groen direct daaromheen (binnen een straal van 300-500 meter) meegerekend. Ook wordt soms de oppervlakte aan bedrijventerreinen, sportvelden, volkstuincomplexen en begraafplaatsen meegenomen in de berekening.

De gemiddelde oppervlakte openbaar groen per woning bedraagt in de gemeente Doetinchem volgens het Compendium voor de Leefomgeving op basis van CBS-cijfers meer dan 150 m² en ligt daarmee ruim boven de landelijke richtlijn¹ van 75 m². Dit komt met name doordat alle kernen zonder uitzondering grenzen aan goed toegankelijke bossen en natuurgebieden. Dit zorgt ervoor dat vanuit grote delen van stad en dorpen ruim voldoende groen binnen korte afstand bereikbaar is.

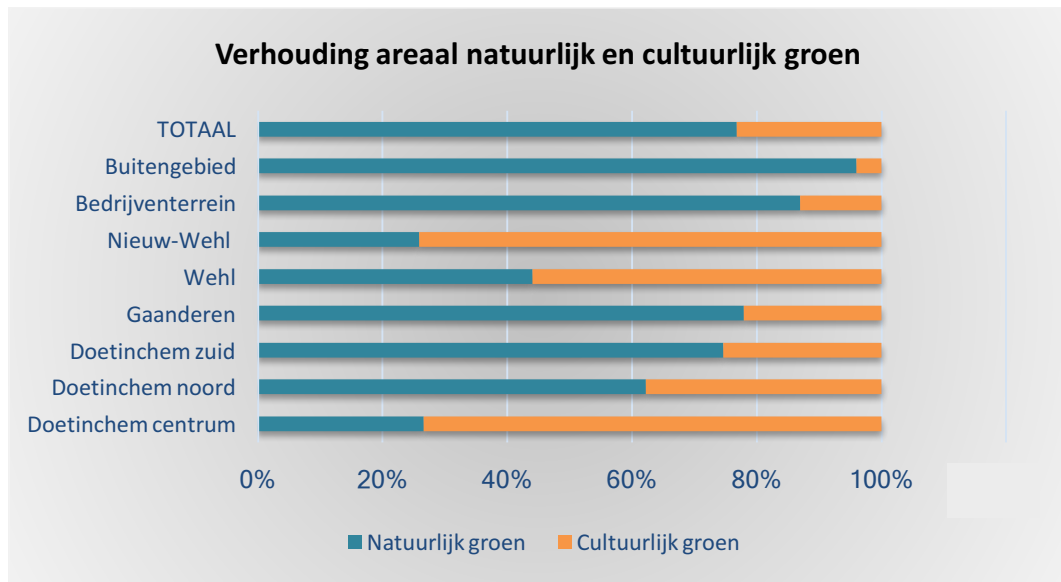
Om tot een goed meetbare vergelijking tussen de woonkernen en wijken van de gemeente te komen, is in dit Groenstructuurplan ervoor gekozen om bij het bepalen van het gemeentelijk kengetal zich te beperken tot het openbaar groenareaal binnen de bebouwde kom (volgens de Wegen- en verkeerswet) en bedrijventerreinen, sportvelden en volkstuinen niet mee te rekenen. Als kengetal voor interne vergelijkingen wordt dan ook 133 m² groen per woning gehanteerd.

Onderlinge verhoudingen

Het aantal m² groen per woning is vooral een getal om vergelijkingen met andere gemeenten of andere jaren te kunnen maken. Vanuit oogpunt van biodiversiteit is het van belang om ook de verhouding tussen de arealen kort gras met een lage biodiversiteitswaarde en arealen beplantingen en gras met hogere biodiversiteitswaarden in de gaten houden. Beplantingen en gras die aantrekkelijk zijn voor insecten, vogels en kleine zoogdieren zijn essentieel voor de flora en fauna. Figuur 5 en 6 geven de verhoudingen eind 2016 weer. De grafieken zijn gebaseerd op de arealen van tabel 2. Door regelmatig deze verhoudingen te berekenen en te vergelijken met deze grafieken, zijn ontwikkelingen goed te volgen.



Figuur 5, Verhoudingen tussen arealen beplantingen en gras.



Figuur 6, Verhouding tussen arealen natuurlijk en cultureel groen.





3. GROENVISIE

Groenbeleid zonder visie is als een boom zonder wortels. Visie is een vereiste. Want waar doen we het voor? Wat willen we bereiken? Wat vinden we belangrijk? Dit hoofdstuk verwoordt de visie van de gemeente Doetinchem op het gemeentelijk groen, geeft aan welke strategie zij hierbij wenst te volgen en welke uitgangspunten hieraan ten grondslag liggen.

3.1 Visie op het openbaar groen

Wensbeeld groen Structuurvisie 2035

‘Een groene stad die schijnbaar naadloos aansluit op het buitengebied. De natuur dringt door tot in de poriën van de stad en eekhoorns en alle mogelijke andere dieren voelen zich vrij om zich in de stad te begeven. Het harde rood van de bebouwing in de stad en dorpen is ingepakt met groen langs de muren en op de daken en van verstening is geen sprake meer. Er heerst een aangenaam klimaat in de stad, het overtollig water wordt vastgehouden in wadi’s en parken en het langzaam verkeer heeft de overhand’

Uit: Structuurvisie 2035, p. 137

Voortbordurend op het groene wensbeeld uit de Structuurvisie luidt de Doetinchemse visie op het openbaar groen als volgt:

‘De inrichting en het beheer van het openbaar groen in stad, dorpen en buitengebied is gericht op het duurzaam in standhouden, versterken en verder ontwikkelen van een robuust en gevarieerd groen netwerk dat een breed palet aan functies vervult’.

Centraal in de visie staat om het structuurgroen te koesteren, verder te verstevigen en waar mogelijk uit te bouwen. Dit moet leiden tot een aaneengesloten groen netwerk dat stad, dorpen en landschap met elkaar verbindt. Het uiteindelijke streven is dat de groenstructuren doorlopen tot in de haarvaten van stad en dorp en zodoende alom invulling gegeven wordt aan belangrijke waarden van groen voor leefbaarheid, gezondheid, economie, biodiversiteit en klimaat.

Als motto voor het plan is gekozen voor **‘op weg naar de groene waas’**, waarmee wordt beoogd de reikwijdte van deze visie aan te duiden. Ondanks de fraaie landschappelijke setting en de aanwezigheid van robuuste groene basisstructuren in stad en dorpen, ligt er een duidelijke uitdaging om daadwerkelijk een groene stad en dorpen te realiseren.

Het gaat dan om:

- Aanleggen van ontbrekende schakels.
- Vergroenen van stenige gebieden.
- Creëren van ruimte voor optimale invulling van hiervoor genoemde groene waarden.

Daarbij wordt de uiteindelijk beoogde 'groene waas' niet alleen gevormd door de aangewezen, grotendeels gemeentelijke groenstructuur, maar evenzeer door verspreid in de buurten voorkomend woonomgevingsgroen en bomen. Daarbij zijn de vele particuliere tuinen en groengebieden onmisbaar om het gewenste groenbeeld te kunnen bereiken.

3.2 Strategie

Om zowel het groene wensbeeld als de visie op openbaar groen handen en voeten te geven, zijn navolgende speerpunten geformuleerd. Zij vormen de strategie om te komen tot versterking van de groene waas.

- Groene verbindingen tussen wijken in de stad of dorpen en het buitengebied herstellen, versterken of nieuw creëren.
- Randen tussen bebouwing en uitloopgebieden verzachten.
- Herkenbaarheid van de ondergrond naar het groensortiment vertalen.
- Beleefbaarheid van het groen vergroten¹³.
- Verscheidenheid van functies koppelen aan het groen.
- 'Groene vingers' tot aan de centrumrand herstellen.
- Aantal bomen, groene speelplekken en plantsoenen in het stedelijk gebied uitbreiden.
- Biodiversiteit en ecologisch beheer behouden en versterken.
- Groen laten bijdragen aan voorkómen van oververhitting en wateroverlast.
- Parken en grote groengebieden onderling aaneenschakelen via groene zones.
- Entrées van parken zichtbaarder maken.
- Langzame verkeersstructuren inbedden in groene corridors.
- Hoogwaardig, representatief groen aanleggen in en rondom centrumgebieden.
- Aanleg van dak- en gevelgroen in stenige buurten stimuleren.
- Vergroening van particuliere tuinen en erven stimuleren.

¹³ Beleefbaarheid moet in deze breed worden geïnterpreteerd. Het kan dan gaan om beter toegankelijk maken (padenstructuur), beter bruikbaar (speelbos, smulbos) of zichtbaarder maken. In geval van ecologische waarden zal de beleefbaarheid ondergeschikt zijn aan de ecologie.

3.3 Uitgangspunten

De Structuurvisie 2035 geeft een aantal belangrijke uitgangspunten mee die zowel binnen het groenbeleid als in breder verband in relatie tot andere vakdisciplines van betekenis zijn:

- Voldoende groen in de woonomgeving of op loopafstand. Uit de analyse van het groen-areaal blijkt dat de Doetinchemse inwoners met 133 m² groen per woning ruim boven het landelijk richtgetal van 75 m² binnen een straal van 300-500 m¹ van de woning zitten. Als uitgangspunt voor dit Groenstructuurplan is gekozen in de bebouwde kom het eigen kengetal van 133 m² groen per woning aan te houden.
- Behouden van biodiversiteit waarbij het gaat om het gezonde populaties flora en fauna in leefgebieden die tegen een stootje kunnen (flexibiliteit van ecosystemen).
- Prioriteit besteding beheerbudget ligt bij de groenstructuur: in geval van bezuinigingen wordt eerst gekeken naar het woonomgevingsgroen, dan naar de nevenstructuur en pas in laatste instantie naar de hoofdstructuur. In geval van extra investeringsmogelijkheden geldt de omgekeerde volgorde.
- Groen biedt ruimte voor opvang hemelwater, indien het groen zodanig is ingericht dat het multifunctioneel is te gebruiken. Dit houdt in dat wordt gezocht naar combinaties van wateropvang met gebruik, beleving of natuur.

