

Door aan wadi's naast puur waterhuishoudkundige ook andere functies toe te kennen, kunnen de negatieve kanten van verstedelijking voor bijvoorbeeld flora en fauna worden verzacht. Naast een toename van insecten zullen ook meer vlinders in het gebied rondvliegen. Voor bewoners betekent dit een stukje mooie natuurbeleving dicht bij huis.



waterjuffer

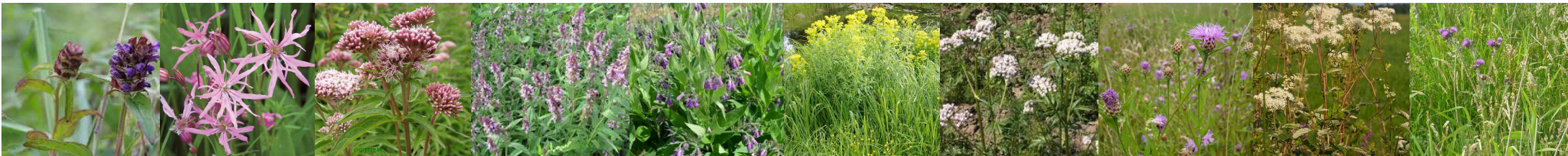
Atalanta

Gehakelde Aurelia

Oranjetipje

Distelvlinder

Koelvinkje



Brunel

Echte koekoeksbloem

Koninginnekruid

Moerasandoorn

Smeerwortel

Moeraswolfsmelk

Valeriaan

Knoopkruid

Moerasspirea

Kale Jonker

Watermunt

Pinksterbloem

Engelwortel

Gele lis

Kattestaart

Wilde bertram

Lisdodde

wilgenroosje

Wederik

Poelruit



Kansen voor de Natuur in de wijk Heideslag, Koksgoed fase1 Wehl

In deze brochure wordt het volgende voorstel voorgesteld: Het toepassen van bovenstaande wilde plantenmengsel met bijbehorend maaibeheer in de wadi's waardoor er meer natuurontwikkeling in de wijk plaatsvindt. Het geld wat wordt uitgespaard met het onderhoud wordt geïnvesteerd in een hondenpoepvrije wijk en wordt gestoken in het opzetten van een buurtbewoners platform. Bij platform kan worden gedacht aan het opzetten van een buurt natuurwerkgroep. Op de volgende bladzijden wordt een toelichting gegeven.

Kansen voor de Natuur in de wijk Heideslag, Koksgoed fase1 Wehl

De wadi

Een wadi is een stuk laaggelegen grond bedoeld voor de afvoer van regenwater. Tijdens natte periodes zal het water nog een tijd in de wadi blijven staan. Door een aangepaste, meer natuurlijke inrichting kunnen het onderhoud en beheer en de daarbij behorende kosten worden geminimaliseerd. Voor deze aanpassing bestaat voldoende draagvlak. Niet alleen bij beheerders maar ook bij bewoners uit wadiwijken komen vragen naar een meer natuurlijke begroeiing van de wijk (bewonersonderzoek [Tauf, 1999-a]).



Een adequate inrichting en een bewuste beplantingskeuze zal zowel de hydrologische als de milieu-hygiënische levensduur van wadi's verlengen. Een juiste vegetatiekeuze draagt bij aan een hogere belevingswaarde van een wadi. In wadi's zou bij voorkeur gebruik moeten worden gemaakt van plantensoorten die van nature voorkomen op plaatsen met wisselende waterstanden. Het betreft helofyten en andere plantensoorten van periodiek vochtige tot natte omstandigheden. Een meer gevarieerde begroeiing in wadi's leidt ertoe dat een groter (en dieper) deel van de toplaag van de bodem wordt doorworteld. Tevens wordt voorkomen dat een duidelijke scheiding ontstaat tussen de graszoden en de onderliggende bodemlaag. Daardoor kan de bodem in principe (ook op termijn) beter draineren.

In wadi's wordt momenteel vaak een grasmengsel toegepast, dat met grote regelmaat wordt gemaaid (20 x per jaar). Het gemaaid gras wordt niet verwijderd, zodat na het maaien rotting plaatsvindt. De rottingsproducten komen vrij, waarna deels opname door de resterende vegetatie plaats vindt. Afvoer van verontreinigingen vindt daarmee niet of nauwelijks plaats. Een meer natuurlijke vegetatie in combinatie met veel extensiever maaibeheer kan ervoor zorgen dat verontreinigingen zich niet langer in de wadi ophopen, maar (met het maaisel) worden afgevoerd.

Het beheer van een wadi met een meer gevarieerde vegetatie bestaat uit het twee maal per jaar maaien van de vegetatie, waarna het maaisel wordt verwijderd. Het maaisel wordt enkele dagen na het rijpen verwijderd, wat de verspreiding van zaden bevordert. Daarna wordt het afgeharakt en afgevoerd. Het maaien gebeurt in de tweede helft van juni/eerste helft van juli respectievelijk de tweede helft van augustus/eerste helft van september. Het bovengenoemde maaibeheer (twee maal per jaar maaien en afvoeren) leidt tot de snelste afname van de biomassa-productie, doordat relatief veel nutriënten worden afgevoerd. Een dergelijk beheer op dijken voorkomt ook dat ongewenste soorten als Grote Brandnetel en Akkerdistel massaal kunnen optreden [Liebrand, 1993].

[Alle bovengenoemde tekst zijn citaten uit het rapport Vooronderzoek natuurvriendelijke wadi's, inrichting, functioneren en beheer 2003 van het Stowa, Stichting Toegepast Onderzoek Waterbeheer]



Foto van bestaande wadi met een natuurvriendelijke toepassing

Kostenverdeling

Onderstaande tabel geeft een raming van de kosten bij traditioneel maaibeheer van de wadi en die van een meer natuurvriendelijk beheer van de wadi.

Activiteit	Geraamd bestaande situatie				Geraamd natuurvriendelijke situatie ⁶			
	kosten [€/100m ² /jfr]	Frequentie [per jaar]	tijdnorm [min/eenheid]	bijzonderheden	kosten [€/100m ² /jfr]	Frequentie [per jaar]	tijdnorm [min/eenheid]	bijzonderheden
Maaien	22 euro	26	1.7	2 assig	3 euro	2	3	2 assig
Bijmaaien	1 euro	2	0.9	Bosmaaiër	1 euro	2	0.9	bosmaaiër
Totaal	23 euro	-	-	-	4 euro	-	-	-
Composteren	Nee	-	-	-	€ 0,90 euro	2	-	-
Afvoer (incl. composteren)	Nee	-	-	-	€ 2 – 3 euro	2	-	-
Verbranden	Nee	-	-	-	€ 9 euro	2	-	-
Totaal	23 euro	-	-	-	6 – 7 euro	-	-	-

De bovenstaande gegevens zijn ontleend aan de algemene tijdnormen voor groenvoorzieningen en buitensportaccommodaties [IMAG-DLO, 1996].

De tabel vertaalt de kosten berekend door het vermenigvuldigen van de frequentie met de kosten per 100 m². Dit zou uitkomen voor het traditioneel beheer (uitgaande van 20 maaibeurtten per jaar volgens bestek) op 442 euro per 100m² per jaar. Voor een meer natuurlijke wadi komen de kosten op 14 euro per 100m² per jaar (bij natuurlijk wadi-beheer wordt het maaisel afgevoerd en gecomposteerd). Het geld wat wordt bespaart zal worden gebruikt voor die hierna genoemde maatregelen.

Als u voor deze natuurvriendelijke wadi's kiest, zorgt Dostal voor de voorzieningen voor het verwijderen van hondenoep en zal ook de prullenbakken op tijd legen. Daarnaast zal Dostal de hiernaast beschreven maatregelen uitvoeren en interactie met bewoners opstarten.

speelveld of hondenoepveld?

Over de groenstrook langs de wadi loopt een wandelpad. Dit pad leent zich bij uitstek voor een ommetje met de hond. De groenstrook kan daarmee een verdelde hondenoepveldje worden, maar dit zou zonde zijn. Het veld is groot genoeg om een balletje te trappen of andere activiteiten op te plooiën. Het geld wat wordt uitgespaard met een extensief wadi maaibeheer wordt besteed aan een aantal hondenoep prullenbakken en een voorziening waar bewoners een hondenoepzakje kunnen pakken om de poep in de prullenbak te gooien. Een keer in twee weken worden de prullenbakken geleegd. En de voorraad zakjes ververs.



**VANOCHTEND MET
HET VERKEERDE BEEN
IN EEN HONDENDROL
GESTAPT**

Locoje

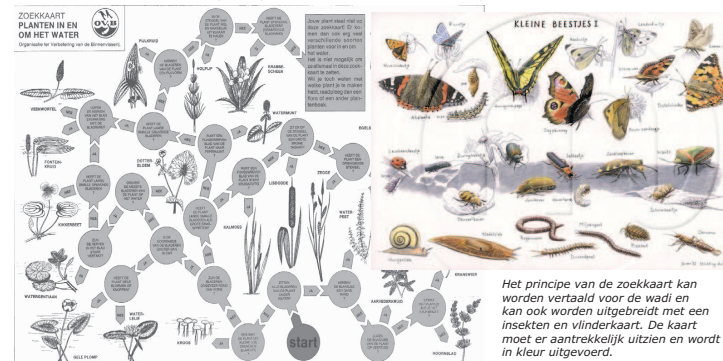
Dan zijn er altijd nog hondenbezitters die met humor even duidelijk op hun verantwoordelijkheid voor een schone buurt moeten worden gewezen. Voorstel is om aan het begin van de route bovenstaande foto of tekst op een a2 bord af te drukken met daaronder dat de hondeneigenaar verplicht is de drollen op te ruimen.

Buurtinteractie

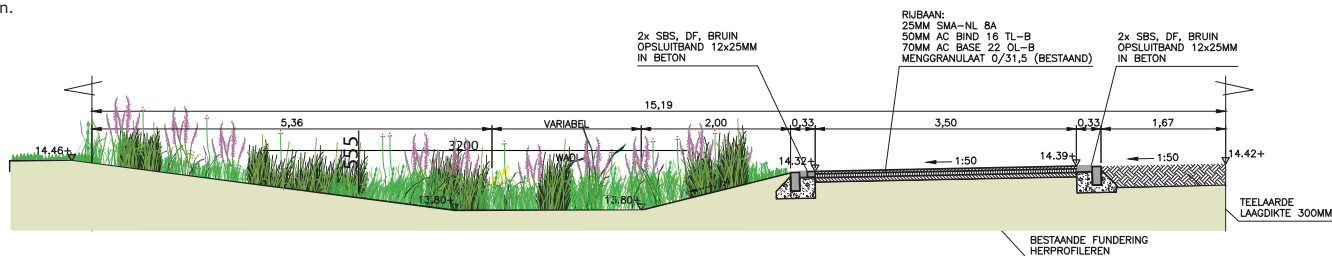
Hoe zorg je ervoor dat bewoners de wadi niet gaan gebruiken als vuilnisbak en hondendrollen verzamelplek? Hiervoor zal verbinding noodzakelijk zijn tussen de bewoners en de plek. Dit kan onder andere door belevingswaarde te vergroten. De belevingswaarde van wadivegetatie wordt voornamelijk bepaald door de soortkeuze en de vorm van de vegetatie. Een kleurrijke vegetatie tijdens een zo groot mogelijk deel van het jaar geldt als aantrekkelijk en zal dus de interesse wekken van de bewoners. Als daarbij uitleg wordt gegeven over de werking van de wadi en over de keuze van de toegepaste plantensoorten, kan dit tot veel waardering van bewoners leiden.



Hoe geef je uitleg over de soortenrijkdom in de wadi en de werking daarvan? voorstel is om een informatiebord bij de wadi te plaatsen, waarop uitleg over flora en fauna wordt gegeven. Een ander voorstel is bewoners actief deel te laten nemen aan het groeiproces van de wadi. Dit wordt gedaan door 1 maal per jaar een gids uit te nodigen die verteld over de groeiende vegetatie en de ontwikkelende fauna. Voorstel is verder om een natuurgroep van geïnteresseerde bewoners te vormen die de soortenrijkdom in de wadi volgt en 1 maal per jaar terugkoppelt aan de beheerder. Daarnaast willen we het bestaande twitter account uitbreiden met een natuurupdate zo kunnen wetenswaardigheden tussen natuurgroepsleden en bewoners worden gedeeld. Voor kinderen wordt er in het informatiepaneel een zoekkaart toegevoegd zodat ze zelf kunnen onderzoeken waar de dieren en planten die ze zien in de wadi zich de kaart bevinden. Door het toevoegen van een insectenhotel kunnen met name kinderen geïnspireerd worden om meer op de natuur te gaan letten waardoor ze een verbinding aangaan met hun natuur dicht bij huis.



Het principe van de zoekkaart kan worden vertaald voor de wadi en kan ook worden uitgebreid met een insecten en vlinderkaart. De kaart moet er aantrekkelijk uitzien en wordt in kleur uitgevoerd.



DOORSNEDE D-D