

FIETSROUTE Rondje Dommel en Tongelreep

Eindhoven, Aalst en Waalre



LENGTE 35 OF 27 KM



Praktische informatie

Start- en eindpunt

Station Eindhoven.

Lengte

35 km.

In te korten tot 27 km: start- en eindpunt parkeerterrein Anton Coolenlaan, Eindhoven.

Parkeren

Station Eindhoven.

Fietsknooppunten

De route volgt fietsknooppunten. Soms loopt de route iets anders.

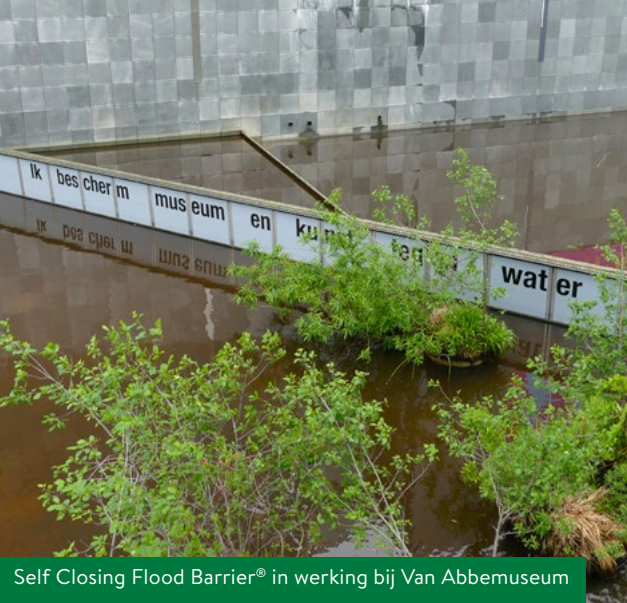


Rondje Dommel en Tongelreep

Deze route is erg bijzonder. Want je kunt zó dichtbij de grote stad erg mooi en rustig in het groen fietsen. Net voorbij de drukte van het station fiets je al langs de slingerende Dommel met haar groene oevers.

Er is in de stad en het buitengebied jaren gewerkt aan de beek en haar oevers. Vroeger was het een rechte, brede bak water. Nu is het een slingerende beek met een schone bodem en helder water. Als je goed kijkt, zie je misschien wel een ijsvogeltje langs de kant. Ook liggen er op veel plekken langs het water kades. Die beschermen woonwijken tegen hoogwater. Het buitengebied helpt hieraan mee door water te bewaren in natuur- en landbouwgebieden. In de stad is daar te weinig ruimte voor.

Al snel kom je bij het Van Abbemuseum. Daar ligt een bijzondere dam onder het water van de museumvijver. Bij extreme regenval beschermt de dam de kunst en voorkomt overstromingen. Stap hier even af en bekijk de vistrap. De tocht gaat verder door de bossen van Aalst en landelijke gehuchten als Heikant en Timmereind bij Waalre. Onderweg zie je de natte beekdalen langs de Tongelreep. Via de Klotputten en de Genneper Parken kom je daarna weer terug in het bruisende centrum van Eindhoven.



Self Closing Flood Barrier® in werking bij Van Abbemuseum

Routebeschrijving

Station – kp 94 | Vanaf de centrumzijde van Station Eindhoven **RD** Stationsplein en Stationsweg oversteken. **RD** een winkelstraat in. Eerste straat **LA**, Dommelstraat ri **kp 95**. Na 300 meter bij Dommelbrug de Dommel oversteken, Parklaan. Aan het eind **RA** langs Landhuis De Laak. Bij **kp 95 RA**, Nachtegaallaan ri **kp 94**.

Kp 94 – kp 89 | Bij verkeerslichten en **kp 94 RD**, Bleekstraat ri **kp 89**. Bij volgende verkeerslichten weer **RD** langs Dommel. Aan het eind **LA**, Stratumsedijk. Eerste kruising **RA**, Bilderdijklaan. Passeer het Van Abbemuseum aan rechterhand (**kijkpunt A**). Bij verkeerslichten en **kp 89 RD**, Bilderdijklaan ri **kp 29**.

Kp 89 – Boutenslaan | Langs de Dommel blijven fietsen, Jacob Catslaan. Waar fietspad bocht naar **R** maakt schuin **LA** straat oversteken (fietsnetwerk verlaten) en Jacob Catslaan blijven volgen. Gaat over in Poiterslaan. Aan het eind **RA**, Elzentslaan. Op drukke Dr. Schaepmanlaan **RA** langs Parktheater. Eerste straat **LA**, Alberdingk Thijm laan. Na 500 meter onder viaduct door fietsen.

Boutenslaan – kp 71 | Op splitsing **RA**, Boutenslaan. Via brug Tongelreep oversteken (**kijkpunt B**). Eerste fietspad **LA**, Genneper Parken. Het preHistorisch Dorp passeren. Aan het eind **LA** verharde weg op (fietsnetwerk verlaten). Na 500 meter bij de Anton Coolenlaan **RA**. Steek na 25 meter de weg over en rijd fietspad op richting sportparken.*

A Van Abbemuseum

Bij het Van Abbemuseum zie je de aanbouw prachtig in de verbrede Dommel liggen. Maar echt uniek is de automatisch oprijvende dam in de museumvijver. Alleen bij een dreigende overstroming is deze 'Self Closing Flood Barrier®' te zien. Het stijgende Dommelwater drukt de 33 meter lange dam automatisch omhoog. Zo voorkomt het schade aan het gebouw en de kunst.

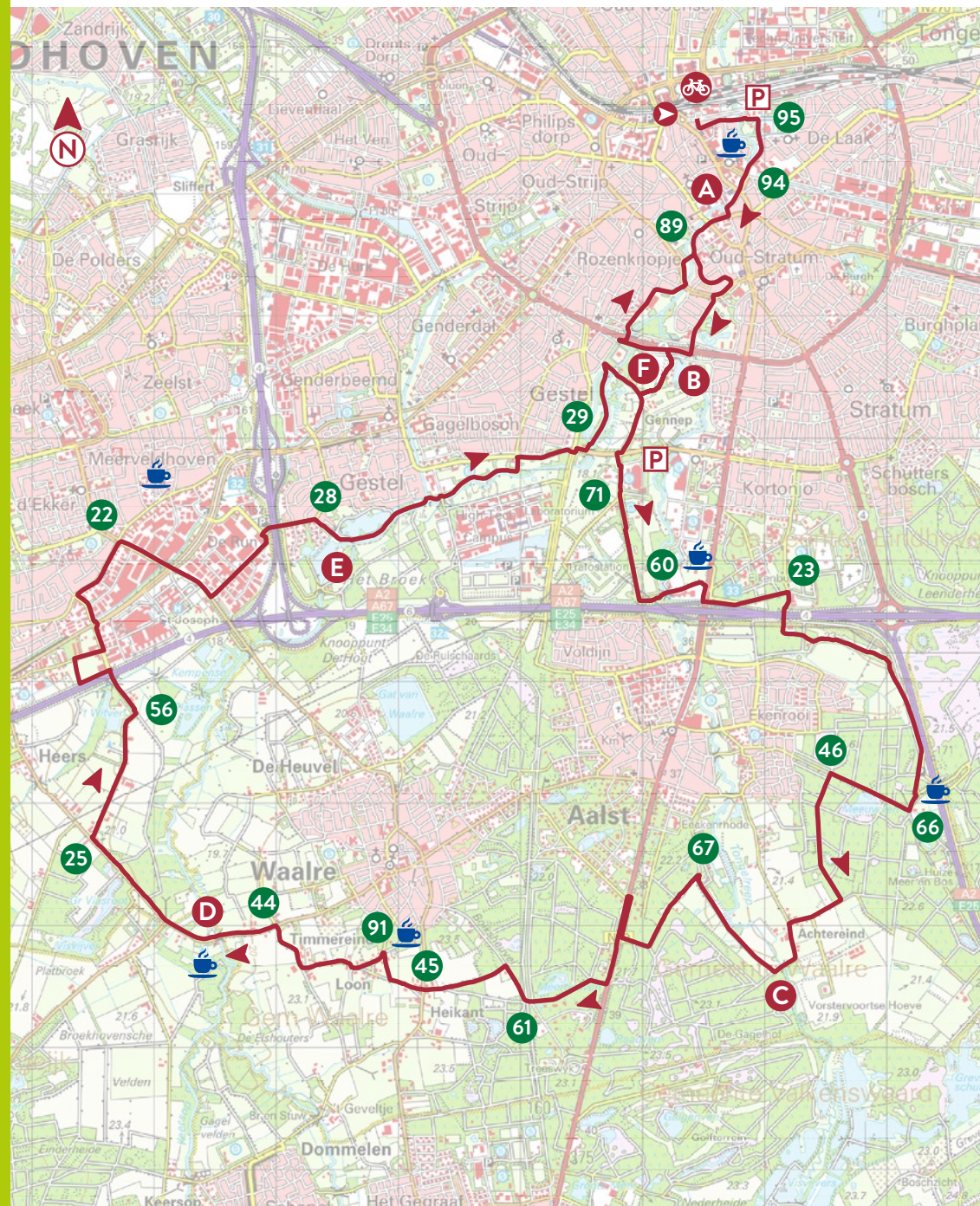
Naast het museum ligt een vistrap. Het water stroomt hier vanaf de brug via zeven natuurlijke treden een halve meter omlaag. Zo kunnen vissen als de serpeling en de winde tegen de stroom in zwemmen over de treden.

B De Vleut

Tussen het Ton Smitspark en het preHistorisch Dorp ligt de idyllische Vleut. Een meertje dat bij de Tongelreep hoort. De Vleut is een zand- en slibvang. In het verbrede stuk van de beek hoopt zand en vuil slib zich op. Dit meertje vangt dit op voordat het water verder de stad in stroomt. Eens in de vijftien jaar maken we de bodem van de Vleut schoon. Dan zit de zandvang 'vol' en kan het zijn werk niet meer doen. We halen gemiddeld 12.000 kub m slib van de bodem.

FIETSRUTE

lengte 35 of 27 KM



1 km

C Tongelreep Achtereind

De Tongelreep bij het Achtereind is een beek met bijzondere natuur. In de vorige eeuw was de beek nog recht. Nu kronkelt deze weer door een prachtig, verscholen natuurgebiedje. Op het terrein van Brabant Landschap vind je een grote poel, oeverbosjes en houtwallen. De oevers hebben geen voedselrijke top laag meer. Zo kunnen we in natte periodes meer water bewaren. Beschermde planten, zoals de vlottende waterranonkel, krijgen weer een kans. Hierdoor is het beekdal van de Tongelreep klimaatbestendiger en natuurlijker geworden.



Kp 71 – kp 23 | Op splitsing bij **kp 71 RD** Velddoornweg ri **kp 60**. Net vóór viaduct onder snelweg bij **kp 60 LA** fietspad ri **kp 23** en Van der Valk-hotel. Na 200 meter de Tongelreep oversteken. Aan het eind Aalsterweg oversteken en op parallelweg **RA**. Net vóór viaduct onder snelweg **LA** even parallel aan afrit. Gaat over in Van der Beken Pasteelweg.

Kp 23 – kp 46 | Op kruising bij **kp 23 RA**, Heihoefpad ri **kp 66**. Onder snelweg door fietsen. Direct daarna **RD** fietspad het bos in. Fietspad door bos en langs snelweg ruim 2 km volgen. Einde bij **kp 66 RA** ri **kp 46**. Bij Hut van Mie Pils **RA** ri **kp 46**. Meeuwven passeren.

Kp 46 – kp 61 | Bij **kp 46 LA** ri **kp 67**, Houtakker. Volg fietspad langs zandweg door bos. Op viersprong **RA**, Achtereindsestraat. Aan het eind **LA**, nog steeds Achtereindsestraat. Na 250 meter de Tongelreep oversteken (**kijkpunt C**). Na bruggetje eerste weg **RA** fietspad langs De Hurken. Door dal van de Tongelreep fietsen. Bij **kp 67 LA** ri **kp 61**. Aan het eind vóór de provinciale weg **RA**. Na 300 meter **LA** provinciale weg oversteken en direct weer **LA**, fietspad langs provinciale weg terugfietsen. Na 300 meter **RA** fietspad het bos in.

Kp 61 – kp 44 | Op kruising bij **kp 61 RD** en direct **RA kp 45** volgen. Bij de eerste zijweg (dubbelbaans fietspad) **RA**. Bij **kp 45 RD** weg oversteken en Gildebosweg in ri **kp 91**. Na 250 meter op splitsing **RA** ri **kp 91**. Bij **kp 91 LA**, Loonderweg ri **kp 44**. Over Loonderweg **RD**. Na bocht naar **R** heet weg Timmereind. Op splitsing **RA** ri **kp 44**. Aan het eind weg oversteken en op fietspad bij **kp 44 LA** ri **kp 25**.



De Waalrese volmolen

D Waalrese volmolen

Deze watermolen werkte vroeger als graanmolen. Op de andere oever stond een oliemolen. In 1792 kocht een lakenfabriek uit Leiden beide watermolens. Ze werden toen gebruikt als volmolen. ‘Vollen’ is een bewerking van wol met onder meer zeep, waardoor vilt ontstaat. Het zachte Dommelwater was hiervoor heel geschikt. In 1879 kregen de watermolens hun oude functie weer terug. De oliemolen verdween in 1912.

De overgebleven watermolen heeft een installatie om energie op te wekken. Op de plek van de andere molen staat nu een huis in de stijl van de oude molen.

E De Klotputten

De Klotputten is nog zo'n bijzondere plek waar de Dommel de stad binnenstroomt. Ook hier ligt een zand- en slibvang (zie **kijkpunt B** de Vleut). Hiermee slibt de Dommel niet dicht. Dit gebied heet Klotputten, omdat hier vroeger klot (turf) werd gestoken.

De grond is zo nat dat je er niet kunt bouwen. Hierdoor is het als natuurgebied bespaard gebleven. Van de drassige grond aan de rand van de Dommel tot aan een loofbos met herten en vossen. Stil is het hier niet met knooppunt De Hogt er direct naast. Aan de oostkant van het gebied ligt de High Tech Campus.

Kp 44 – kp 22 | Na 500 meter de Dommel en de Waalrese Volmolen (**kijkpunt D**) passeren. Fietspad langs doorgaande weg nog ruim 1 km volgen. Bij **kp 25 RA**, Witvenseweg ri **kp 56**. Bij **kp 56** Runstraat oversteken en fietspad aan overzijde vervolgen. Strandbad passeren en vlak vóór snelweg beekje de Run oversteken. Onder snelweg door en meteen **LA**, Heiberg. Op splitsing **RA** Heiberg vervolgen. Bocht naar **L**, De Run. Kempenbaan oversteken. **RD** blijven rijden. Op rotonde **RA**, Dorpsstraat.

Kp 22 – kp 28 | Bij verkeerslichten en **kp 22 RA** De Run. Kruispunt met verkeerslichten oversteken. **RD**, voorbij Máxima Medisch Centrum. Op kruispunt met verkeerslichten **LA**, De Run. Voorbij bocht naar **L RA** onder snelweg door. In woonwijk **RD** fietsen, Ulenpas.

Kp 28 – kp 29 | Bij **kp 28 RA**, Hunenborg ri **kp 29**. Op splitsing schuin **LA**. Fietspad door park en langs Dommel (**kijkpunt E**). Na 800 meter bruggetje bij stuwen passeren en **RD** langs Dommel blijven rijden. Na ruim 1 km voor doorgaande weg **RA**. Bij verkeerslichten Prof. Holstlaan oversteken ri **kp 29**. Direct weer **LA** oversteken en op fietspad **RA** ri **kp 29**.

Kp 29 – Boutenslaan | Na 100 meter bij **kp 29 LA** ri **kp 89**. Fietspad langs de Dommel volgen. Aan het eind **RA** ri **kp 89**. Passeer de Dommel bij de Genneper Watermolen (**kijkpunt F**). Na 300 meter **LA** ri **kp 89 ****. Het preHistorisch Dorp passeren. Aan het eind **LA** verharde weg op. Na 300 meter de Dommel oversteken. Na de brug **RA** onder viaduct door.



De Genneper watermolen

F Genneparken

De Genneper Parken is een groene oase in de grote stad. Het brengt je even terug in de tijd van het oude Brabant. Er staat een langevelboerderij. Verderop zie je de Genneper watermolen en een oude stuw. De Dommel was ooit rechtgemaakt. Nu heeft de beek hier weer twee kronkels gekregen. Vanaf de fietsbruggen is de slingerende Dommel goed te zien. Aan het einde kom je op de plek waar de Dommel en de Tongelreep elkaar vinden. Samen stromen ze verder naar Eindhoven.

* Inkorting

* Vanaf parkeerterrein Anton Coolenlaan Parkeerterrein afrijden en Anton Coolenlaan oversteken. Op fietspad **LA**. Steek na 400 meter de weg over en rijd fietspad op richting sportparken. Volg route verder bij *.

** Voor parkeerterrein Anton Coolenlaan fiets hier **RD**. Na 500 meter bij de Anton Coolenlaan **LA**. Het parkeerterrein ligt **R** van de weg na 400 meter.

Boutenslaan – kp 89 | Fietspad volgen ri **kp 89**. Fietspad met bocht naar **R** langs van Meursstraat volgen. Aan het eind Dr. Schaepmanlaan oversteken en op fietspad **LA**. Na 200 meter fietspad met bocht naar **R** volgen, Jan Smitzlaan. Dommel oversteken en pad met bocht naar **L** volgen, Jacob Catslaan. Op kruising **RD**, Bilderdijklaan.

Kp 89 – station | Bij verkeerslichten en **kp 89 RD** ri **kp 94**. Bij kruising **LA**, Stratumsedijk. Voor de Dommel **RA**. Op kruising met verkeerslichten **RD** ri **kp 94**. Bij volgende kruising en **kp 94 RD** ri **kp 95**. Op splitsing bij **kp 95 LA** ri **kp 97**. In bocht naar **R LA**, Parklaan. De Dommel oversteken en **RD** Dommelstraat volgen. Eerste straat **RA** ri station en **kp 97**. Stationsplein oversteken naar station.