



# Kadernotitie Duurzaamheid

# Inhoud

<b>1. Visie</b>	<b>3</b>	<b>6. Lokale economie</b>	<b>15</b>
		Relevante beleidsnota's	15
<b>2. Sociaal verbonden</b>	<b>5</b>	Gemeentelijke doelen	15
Relevante beleidsnota's	5	Speerpunt	16
Gemeentelijke doelen	5		
Speerpunt	6	<b>7. Gemeentelijke organisatie</b>	<b>17</b>
		Relevante beleidsnota's	17
<b>3. Gezond, veilig en gelukkig</b>	<b>7</b>	Gemeentelijke doelen	17
Relevante beleidsnota's	7	Speerpunt	17
Gemeentelijke doelen	7		
Speerpunt	8	<b>8. Uitvoeringsprogramma en monitoring</b>	<b>19</b>
<b>4. Leefomgeving, klimaat en grondstoffen</b>	<b>9</b>		
Relevante beleidsnota's	9		
Gemeentelijke doelen	9		
Speerpunt	11		
<b>5. Energie</b>	<b>12</b>		
Relevante beleidsnota's	12		
Gemeentelijke doelen	12		
Speerpunt	13		

Vastgesteld bij besluit van de raad  
van de gemeente Scherpenzeel van

**13 FEB 2020**

# 1. Visie

**In het coalitieakkoord 2018-2022 “Sociaal, Duurzaam & Ondernemend” is duurzaamheid een belangrijk speerpunt. We willen een sociale, duurzame en ondernemende samenleving waarin iedereen meedoet en zich veilig en geaccepteerd voelt.**

Met deze kadernotitie maken we duidelijk wat duurzaamheid voor gemeente Scherpenzeel betekent en geven we een impuls aan communicatie, educatie en bewustwording over dit onderwerp. Duurzaamheid is een breed begrip, maar het komt er in het kort op neer dat in een duurzame wereld people (mens), planet (leefomgeving) en profit (economie) met elkaar in evenwicht zijn. Duurzaamheid is een manier van denken en handelen, waarbij een balans gezocht wordt tussen mens, leefomgeving en economie.

Wij gebruiken de bekendste definitie van duurzaamheid, die van de Verenigde Naties:

*“Duurzame ontwikkeling is de ontwikkeling die voorziet in de behoeften van de huidige generatie, zonder het vermogen van de toekomstige generaties in gevaar te brengen om in hun eigen behoeften te voorzien”*

## Duurzaamheid in thema's

De drie pijlers (people, planet, profit) zien we ook terug in de ambitie voor Scherpenzeel in de onlangs vastgestelde Toekomstvisie voor 2030: Scherpenzeel een ondernemend dorp (profit) in het groen (planet) met een betrokken gemeenschap (people) in het hart van het land.

Om onze ambitie waar te maken is het belangrijk dat we zoeken naar balans, naar duurzaamheid. Dit laat zien dat duurzaamheid over alle werkzaamheden van de gemeente gaat. Het is dus geen nieuw beleidsterrein, maar een manier van denken en doen. Duurzaamheid is dus een verbindende factor. We streven in onze werkzaamheden continue naar het verbeteren van de balans tussen mens, leefomgeving en economie. Ook in onze Structuurvisie 2013 zien we duurzaamheid terugkomen met omschrijvingen als duurzame landbouw in landschap, dynamisch dorp en dorp in het groen. Veel thema's en onderwerpen hebben hun eigen beleid met ambities in doelen. In deze kadernotitie geven we de verbinding en samenhang weer tussen het gemeentelijk beleid. In de programmabegroting is dit ook te zien in de paragraaf duurzaamheid.



**People**



**Profit**



**Planet**

Om deze kadernotitie overzichtelijk te houden, hebben we de drie pijlers van duurzaamheid verdeeld in zes thema's:

 **Sociaal verbonden**

 **Gezond, veilig en gelukkig**

 **Lokale economie**

 **Leefomgeving, klimaat & grondstoffen**

 **Energie**

 **Gemeentelijke organisatie**

Deze thema's staan niet op zich, maar kennen altijd onderlinge samenhang en dwarsverbanden. Het is de kunst om beleid zo te ontwikkelen en maatregelen uit te voeren dat ze elkaar niet tegenwerken, maar dat juist het effect ervan wordt versterkt. Dit vraagt van ons dat we goed samenwerking en afstemmen. Tussen de vakgebieden, binnen de organisatie, in de politiek en in de samenleving.

Bij onze definitie van duurzaamheid past aansluiten bij de duurzame ontwikkelingsdoelen (sustainable development goals) van de Verenigde Naties (VN). De agenda met de 17 Global Goals for Sustainable Development is in 2015 door alle lidstaten van de VN aangenomen. Alle 17 doelen raken direct of indirect aan het dagelijks werk van onze gemeente. De doelen zijn terug te vinden bij de zes verschillende thema's.

### Rol van de gemeente

Burgers worden steeds mondiger, zien en pakken zelf kansen, ook op het gebied van duurzaamheid. Deze maatschappelijke ontwikkelingen vragen om een andere manier van denken en doen voor zowel de overheid als burgers. De gemeente heeft hierbij een flexibele rol, waarin volop ruimte is voor initiatieven van inwoners. We hebben hierbij afwisselend een regievoerende, faciliterende of loslatende rol.

We werken meer dan ooit nauw samen met inwoners, maatschappelijke organisaties, ondernemers, de regio en andere overheden. Dat past goed bij de veranderende rol van de overheid: niet langer beleidsbepaler of regisseur, maar één van de netwerkpartijen om samen met anderen beleid te maken en uit te voeren. Een voorbeeld hiervan is de samenwerking binnen de regio Foodvalley.

Deze kadernotitie beoogt en is een uitgangspunt voor:

- » **Het bestuurlijk verankeren van duurzaamheid in toekomstig beleid en uitvoering**
- » **Het voeren van actieve communicatie over dit onderwerp**
- » **Het werken aan educatie en bewustwording over dit onderwerp**
- » **Het bevorderen van duurzaam handelen door inwoners en bedrijven**



## 2. Sociaal verbonden

Het eerste thema binnen de pijler “people” dat we beschrijven is sociaal verbonden. In een duurzame samenleving doet iedereen mee, wordt niemand buitengesloten en wordt ieders talent optimaal benut. Sociale relaties, gezondheid, rechtvaardigheid en cultuur zijn een aantal aspecten die hierbij horen.

Een duurzame samenleving heeft gemeenschapsgevoel nodig, waarin inwoners zich betrokken voelen bij wat er in de samenleving, in de wereld en met andere inwoners gebeurt. Participatie draagt bij aan het gemeenschapsgevoel. Duurzaamheid betekent ook: kansen voor iedereen en rekening houden met elkaar. Een duurzame samenleving mag niet ten koste gaan van anderen, ook niet buiten de grenzen van Scherpenzeel.

### Speerpunten gemeente Scherpenzeel



De duurzame ontwikkelingsdoelen van de VN die bij dit thema horen zijn:



### Relevante beleidsnota's en doelen

#### Beleidsplan sociaal domein 2019-2022 'Versterken, Verbinden en Vernieuwen'

Dit beleidsplan is in een integraal plan voor het sociaal domein. De strategische visie in het plan is: **“We streven naar een (inclusieve) lokale samenleving waar iedere inwoner naar vermogen meedoet, waarin mensen zich met elkaar verbonden weten en zelf of samen-redzaam zijn en we zorgen voor een professioneel vangnet”**. Onze ambitie is dat onze gemeente zich verder ontwikkelt tot een gemeente waar zorg, ondersteuning en mogelijkheden tot maatschappelijke participatie dichtbij, vindbaar, kwalitatief goed en betaalbaar zijn. Een belangrijke doelstelling is om inwoners meer te betrekken bij het sociaal domein.



## Speerpunt samen-redzaamheid

Een belangrijk kenmerk van de gemeente Scherpenzeel is gemeenschapszin. In Scherpenzeel zijn veel mensen bereid zich in te zetten voor anderen. Deze gemeenschapszin komt ook naar voren in de wens naar een sterke lokale binding en samenwerking tussen de gemeente, inwoners en maatschappelijke organisaties. Om dat te versterken ondernemen we onder andere de voorbeelden genoemd op deze pagina.

### Mantelzorg

In 2016 is het Steunpunt Mantelzorg en Vrijwilligers(werk) Scherpenzeel opgezet (Het Steunpunt Scherpenzeel). Als inwoners die te maken hebben met beperkingen zo lang mogelijk zelfstandig blijven wonen, doet dit een beroep op mantelzorgers. Via Het Steunpunt kunnen mantelzorgers advies, informatie en ondersteuning krijgen bij hun taak. De groep van mantelzorgers is zeer divers. We willen alle mantelzorgers, in de verschillende levensfasen en omstandigheden waarin zij zich bevinden, ondersteunen.

### Bevorderen vrijwilligerswerk

Het Steunpunt Scherpenzeel heeft de schakel- en expertisefunctie ten aanzien van de bevordering van vrijwillige inzet en informele hulp in Scherpenzeel. Ook het Maatjesproject, waarbij een inwoner met een ondersteuningsvraag wordt gekoppeld aan een vrijwillig maatje, is ondergebracht bij Het Steunpunt. Vrijwillige inzet wordt wel de smeerolie van de maatschappij genoemd. Van jong tot oud, iedereen kan zich als vrijwilliger inzetten. Veel verenigingen en organisaties zoals kerken zouden niet kunnen functioneren zonder vrijwilligers. Maar ook onderlinge hulp van inwoners aan elkaar is een belangrijke vorm van vrijwillige inzet. Dit gebeurt op grote schaal maar is vaak minder zichtbaar.

### De Inloop; Ontmoeting- en Informatiepunt

Begin 2018 is De Inloop geopend in het kader van een pilotproject. De Inloop wordt gerund door een samenwerkingsverband van Welzijn Barneveld, Kwintes, Abrona en Senioren Welzijnsorganisatie Scherpenzeel – Renswoude. De Inloop is een laagdrempelige en kleinschalige voorziening waar inwoners terecht kunnen voor ontmoeting en voor informatie over (informele) voorzieningen en activiteiten in Scherpenzeel. We willen dat De Inloop, in samenwerking met de organiserende partijen een centraal ontmoetings- en informatiepunt voor alle inwoners van de gemeente Scherpenzeel wordt.

### Armoedebeleid

We bieden financiële ondersteuning op het gebied van sporten en cultuur voor kinderen en volwassenen. Door het aanbieden van deze vorm van ondersteuning kunnen mensen meedoen in het maatschappelijk leven zoals hun mededorpsbewoners. Door mee te doen en te bewegen werken ze aan een duurzame invulling van hun gezondheid en relatie met hun medemens.

# 3. Gezond, veilig en gelukkig

Het tweede thema binnen de pijler 'people' is gezond, veilig en gelukkig. Het gaat hierbij om mensen en de omgeving waarin zij met elkaar samenleven. De manier waarop mensen met elkaar samenleven wordt beïnvloed door de omgeving en andersom. Wanneer mensen kunnen samenleven in harmonie met hun omgeving hebben zij de mogelijkheid zich te ontwikkelen.

## Speerpunten gemeente Scherpenzeel



De duurzame ontwikkelingsdoelen van de VN die bij gezond, veilig en gelukkig horen zijn:



## Relevante beleidsnota's en doelen

### Beleidsplan sociaal domein 2019-2022 'Versterken, Verbinden en Vernieuwen'

Dit beleidsplan is een integraal plan voor het sociaal domein.

## Integraal veiligheidsplan 2019-2022 Scherpenzeel

Dit beleidsplan is een plan met een gezamenlijke focus van gemeente, politie en Openbaar Ministerie Oost-Nederland om lokale en bovenlokale veiligheidsvraagstukken gericht aan te pakken. Het bevat een viertal prioriteiten: **High Impact Crimes, Aanpak Ondernijning, Aanpak Overlast in wijken en buurten, Aanpak Gedigitaliseerde Criminaliteit.**

## Woonvisie Scherpenzeel 2013-2020

We zijn gestart met het actualiseren van dit beleidsplan uit 2013. Hierbij zal duurzaamheid een belangrijk thema worden. Daarnaast zetten we in op het bevorderen van doorstroming in de woningmarkt. In de Omgevingsvisie van provincie Gelderland is als ambitie opgenomen: voor iedereen een passende, duurzame woning. Alle nieuwbouw wordt aardgasloos aangelegd en zoveel mogelijk circulair gebouwd. In 2035 zijn alle (bestaande) wijken van het aardgas.



## In de Voedselvisie van regio Foodvalley staan ambities beschreven voor 2025, waaronder:

- » burgers zijn zich bewust van duurzaam en gezond eten
- » overheden, inwoners, bedrijven en kennisinstellingen verspillen zo weinig mogelijk voedsel

## Speerpunt preventie

Voor gemeente Scherpenzeel is preventie, in de vorm van het voorkómen dat een probleem optreedt of het voorkómen dat een probleem onnodig erger wordt, de komende jaren een speerpunt. Zo kan worden voorkomen dat lichte ondersteuningsvragen uitgroeien tot grote en structurele problemen. Daarvoor ondernemen we bijvoorbeeld onderstaande activiteiten.

### Schuldhelpverlening

Problematische schulden hebben veel invloed op verschillende vlakken in het dagelijks leven van inwoners. Door het aanbieden van meerdere voorzieningen op het vlak van schulden, voorkomen wij dat mensen in de problematische schulden komen. Hierbij valt te denken aan de Formulierenbrigade en IDH Schuldhelpmaatjes. Zij ondersteunen mensen bij het overzicht krijgen in hun financiën en administratie. Verder wordt er in het kader van vroegsignalering schulden met meerdere bedrijven samengewerkt om schulden vroegtijdig te signaleren en te voorkomen. Daarnaast is het mogelijk voor inwoners om schuldhelpverlening te krijgen vanuit de gemeente. Hiermee ondersteunen wij mensen in een financieel gezond en duurzaam leven.

### Regiodeal regio Foodvalley

Voor de regiodeal heeft Scherpenzeel ingezet op de transitie van de landbouw (Vallei Boert Bewust en ondernemen in het buitengebied) en op een preventieprogramma voor basisscholen rondom voeding en gezondheid.

### Inzetten van voorschoolse educatie (peuteropvang)

Een succesvolle schoolloopbaan begint al in de voorschoolse periode. Met Voorschoolse Educatie (VE) willen we de ontwikkeling van jonge kinderen met een (dreigende) achterstand zodanig stimuleren dat zij zonder of met een zo'n klein mogelijke achterstand aan groep 3 beginnen. Hierdoor worden hun kansen op een goede schoolloopbaan en maatschappelijke carrière vergroot. Kinderen met een ontwikkelingsachterstand komen daarom voor gratis dagdelen VE in aanmerking op de peuteropvang.

### Woonurgenties verlenen aan kwetsbaren

In onze huisvestingsverordening hebben we als gemeente Scherpenzeel een aantal doelgroepen gedefinieerd die urgentie kunnen verkrijgen. Aanvragers van urgentie die onder deze categorieën vallen kunnen voorrang krijgen via de woningcorporatie Woonstede. Zo bieden we huisvesting voor hen die daar (soms tijdelijk) een extra steuntje in de rug bij nodig hebben.





# 4. Leefomgeving, klimaat en grondstoffen

Het eerste thema binnen de pijler “planet” is leefomgeving, klimaat en grondstoffen.

Centraal staat hier het behoud, de bescherming en het beheer van onze natuurlijke hulpbronnen:

- » de diversiteit aan plant- en diersoorten,
- » kwaliteit en kwantiteit van water,
- » luchtkwaliteit,
- » bodemvruchtbaarheid,
- » behoud van grondstoffen.

## Speerpunten gemeente Scherpenzeel



De duurzame ontwikkelingsdoelen van de VN die bij dit thema horen zijn:



## Relevante beleidsnota's en doelen

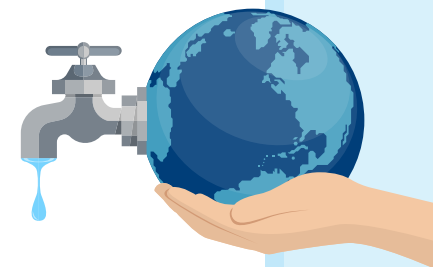


### Bomenstructuurplan 2016

In het bomenstructuurplan 2016 is als doelstelling opgenomen **het bomenbestand van Scherpenzeel de komende 25 jaar duurzaam in stand te houden en waar mogelijk te versterken**. Daarbij streven we naar meer ecologische waarde. In de Omgevingsvisie van gemeente Scherpenzeel zal breder op het versterken van biodiversiteit worden ingezet. We sluiten daarbij aan bij de Gelderse ambitie. In de Omgevingsvisie van de provincie Gelderland is voor biodiversiteit als ambitie opgenomen: in 2050 gaat het goed met de biodiversiteit. Biodiversiteit wordt overal waar mogelijk versterkt en ingepast.

### Waterplan 2020-2024

Recent is het Waterplan 2020-2024 vastgesteld. Dit plan is opgesteld samen met de gemeente Woudenberg en het waterschap Vallei en Veluwe. Het biedt een integraal en gezamenlijk beleidskader voor de zorgplichten van de gemeente met betrekking tot water en riolering. **Het Waterplan 2020-2024 streeft naar een duurzame, gezonde en leefbare omgeving**. Het vormt de basis voor klimaat-adaptief, duurzaam en geïntegreerd werken.



### Grondstoffenbeleidsplan 2017-2022

Het beleidsuitgangspunt is dat afval wordt gezien als grondstof. In het grondstoffenbeleidsplan zijn maatregelen opgenomen om de landelijke doelstellingen op het gebied van huishoudelijk afval te behalen. De eerste stap is de invoering van diftar in 2019.

De landelijke doelstelling is 75% hergebruik en maximaal 100 kilogram restafval per inwoner per jaar in 2020. Voor 2025 is de doelstelling maximaal 30 kilogram restafval per inwoner per jaar.

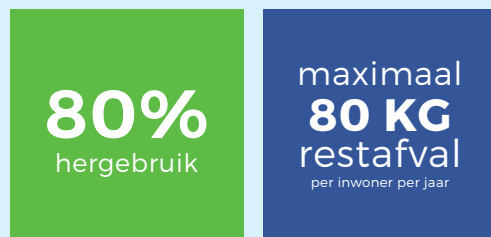
**Als tussenstap is in Scherpenzeel voor 2022 de doelstelling van 80% hergebruik en 80 kilogram restafval per inwoner per jaar vastgesteld.**

### Nota bodembeheer 2013 en Bodemkwaliteitskaart 2018

De gemeenten Ede, Barneveld, Nijkerk, Scherpenzeel en Wageningen hebben samen een bodemkwaliteitskaart opgesteld en een Nota Bodembeheer. **De Nota Bodembeheer heeft als doelstelling grondverzet op een milieuhygiënisch verantwoorde en kostenefficiënte wijze mogelijk te maken.**

Voor de overige milieuthema's zoals geluid, luchtkwaliteit en externe veiligheid zijn voor de laatste keer in het Milieubeleidsplan 2009-2012 doelstellingen opgenomen. Met de komst van de Omgevingsdienst De Vallei in 2013 is geen milieubeleidsplan meer gemaakt. Bij de invoering van de Omgevingswet krijgt de gemeente echter meer beleidsvrijheid op het gebied van milieu. Bij het opstellen van de Omgevingsvisie zetten we in op het bevorderen van een gezonde en schone leefomgeving.

Doelstelling 2022:



## Speerpunt versterken biodiversiteit

Om de biodiversiteit te versterken ondernemen we onder andere de voorbeelden genoemd op deze pagina. Deze activiteiten doen we niet alleen, maar samen met inwoners en organisaties.

### Inzaaien bijmengsels

Op diverse plaatsen in de gemeente zaaien we bloemrijke bijmengsels in. Hierdoor ontstaan kleurrijke bloemstroken. De zadenmengsel zijn aantrekkelijk voor insecten zoals (wilde) bijen en hommels, veel vogelsoorten en hebben een extra sierwaarde voor de mensen. Hierbij werken we samen met de imkervereniging.

### Boomfeestdag

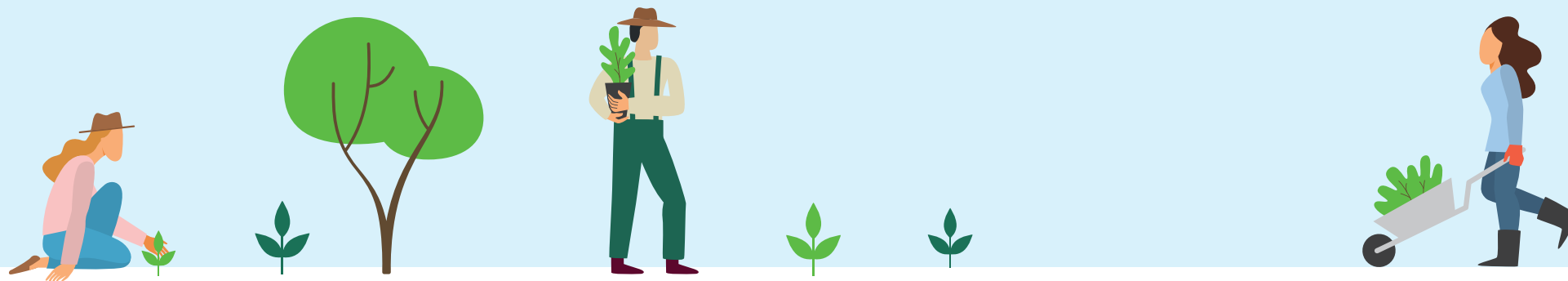
De aanplant van bomen is belangrijk. Bomen zorgen in belangrijke mate voor een goed leefklimaat. Willen we in de toekomst goed kunnen leven dan zijn bomen daarbij onmisbaar. Vaak planten we niet alleen bomen, maar ook diverse struiken die waardevol zijn voor bijen, vlinders en andere insecten. Gemeente Scherpenzeel vindt het belangrijk om de jeugd bij groen en natuur te betrekken. Bij de Boomfeestdag werken we samen met kinderen, leerkrachten en grondeigenaren.

### Akkerwinde wordt een groene wijk

Akkerwinde wordt een duurzame, groene en natuurlijke wijk met natuurlijke afscheidingen en speelvoorzieningen. Het is de bedoeling dat de speelvoorzieningen in het gehele woongebied met natuurlijke materialen worden uitgevoerd. Duurzaam en klimaatbestendig met oog voor biodiversiteit zijn belangrijke kenmerken van deze groene keuze.

### Natuurwerkdag

Tijdens de natuurwerkdag 2019 hebben we samen met bewoners en o.a. leden van Platteland Anders bomen omgezaagd en bijenhôtels en nestkasten gemaakt. Dit zorgt voor een vitaal en gevarieerd bos. Verder in het bos zijn takken op rillen gelegd om schuilgelegenheden te bieden voor bijvoorbeeld egels en broedplekken voor vogels. Leuke en spannende werkzaamheden die goed zijn voor de dieren en planten in Scherpenzeel.



# 5. Energie

Het tweede thema binnen de pijler “planet” is energie. Naast de meer traditionele milieuthema's is energie niet meer weg te denken bij duurzaamheid. Met het Energieakkoord in 2013 werden de eerste afspraken gemaakt over energiebesparing en opwekking van duurzame energie. Het Klimaatakkoord bouwt voort op het Energieakkoord. Het is een uitwerking van het Klimaatakkoord van Parijs. Daar heeft Nederland samen met 194 andere landen toegezegd te zorgen dat de aarde in 2050 niet meer dan 2 graden is opgewarmd. Om dit te bereiken moet in 2030 de uitstoot van broeikasgassen vrijwel worden gehalveerd. De belangrijkste manier is het verminderen van de CO<sub>2</sub>-uitstoot. In het Klimaatakkoord maken bedrijven, maatschappelijke organisaties en overheden concrete afspraken over de maatregelen waarmee we de CO<sub>2</sub>-uitstoot in Nederland kunnen halveren.

## Speerpunten gemeente Scherpenzeel



De duurzame ontwikkelingsdoelen van de VN die bij dit thema horen zijn:



## Relevante beleidsnota's en doelen

### Gelders Energieakkoord en Energievisie Regio Foodvalley

Gemeente Scherpenzeel heeft zich gecommitteerd aan het Gelders Energieakkoord. De doelstelling in het Gelders Energieakkoord is **55% broeikasgasreductie in 2030 en energieneutraal in 2050**. Deze doelstellingen zijn nog niet verankerd in een gemeentelijk beleidsplan. Wel vormen deze doelstellingen het uitgangspunt voor de vastgestelde Energievisie van Regio Foodvalley. Met deze kadernotitie leggen we deze ambitie ook in een gemeentelijk beleidsplan vast. In de Omgevingsvisie van provincie Gelderland is voor energietransitie de volgende ambitie opgenomen: in 2050 is Gelderland klimaatneutraal. Dit wordt bereikt door grootschalige besparing en opwekking uit verschillende duurzame bronnen van energie, zoals wind, zon, waterkracht, biomassa en bodemenergie. Als tussendoel realiseert Gelderland in 2030 55% broeikasgasreductie.



Dit beleid is gericht op drie speerpunten: veiligheid, leefbaarheid en bereikbaarheid. Het voldoet echter niet meer aan de huidige trends en ontwikkelingen en actualisatie is op zijn plaats. De Omgevingsvisie die momenteel wordt opgesteld, wordt aangegrepen om de beleidskaders ten aanzien van infrastructuur en mobiliteit te actualiseren. Er wordt dan gedacht aan belangrijke landelijke ontwikkelingen zoals meer fietsgebruik, meer diversiteit in voertuigen, de toename van elektrisch rijden en het inrichten van een beweegvriendelijke infrastructuur om gezondheid te stimuleren. In de provinciale Omgevingsvisie is voor bereikbaarheid de volgende ambitie opgenomen: in 2050 is de groei van de mobiliteit op een slimme manier opgevangen en **verplaatsen mensen in Gelderland zich veilig, snel, betaalbaar en klimaatneutraal**. In 2050 is het netwerk voor goederenvervoer in Gelderland toegankelijk, duurzaam en klimaatneutraal. In 2030 is al het busvervoer zonder uitstoot en is 35% van het totaal aantal verplaatsingen met de fiets.



### Speerpunt verminderen CO<sub>2</sub>-uitstoot

De eenvoudigste manier om CO<sub>2</sub>-uitstoot te verminderen is door verminderen van energieverbruik. Daarnaast zorgt duurzame opwek voor vermindering van CO<sub>2</sub>. Hieronder staan activiteiten waarmee we de CO<sub>2</sub>-uitstoot willen verminderen.

#### Energieloket

Met het Energieloket hebben we de mogelijkheid om woningeigenaren maatwerk te leveren als het gaat om de verduurzaming van woningen. Het Energieloket inventariseert de specifieke behoefte van de bewoners en geeft gericht advies als het gaat om bijvoorbeeld isolatie, plaatsen van zonnepanelen of subsidiemogelijkheden.

#### Zonnepanelen op daken openbare gebouwen

Met zonnepanelen op het dak van de Buitenplaats maken we een start met het voorzien in onze eigen energiebehoefte en vervullen we een voorbeeldfunctie. Onze ervaringen gebruiken we voor het realiseren van zonnepanelen op andere openbare gebouwen.

### Regionale Energiestrategie (RES) en Energievisie Scherpenzeel

Om invulling te geven aan de Nederlandse afspraken in het Klimaatakkoord werken we binnen de regio Foodvalley met andere partijen samen aan de Regionale Energiestrategie (RES). We gaan fors meer duurzame energie opwekken. Dat gebeurt eerst met de nu bewezen technieken. Dus met wind- en zonne-energie. Parallel aan het regionale proces stellen we een lokale Energievisie op. Daarvoor kijken we naar onze lokale ambitie en breder dan alleen de nu bewezen technieken.

### Uitbreiden laadpalen in openbare ruimte

Om de omschakeling naar elektrisch rijden te stimuleren en te faciliteren zorgen we dat er in Scherpenzeel meer laadpalen voor elektrische auto's in de openbare ruimte komen.

### Warmtenet

Zoals bekend is er in Akkerwinde een warmtenet aangelegd. De nieuwbouwwoningen sluiten we zoveel mogelijk hierop aan. Met de aanleg van het warmtenet leggen we ook alvast de infrastructuur voor alternatieve toekomstige duurzame energiebronnen.



# 6. Lokale economie

Binnen de pijler “profit” starten we met lokale economie. Duurzame economische ontwikkeling gaat over vooruitgang en welvaart. De uitdaging is te zorgen dat de vooruitgang van de één niet ten koste gaat van de ander, of van toekomstige generaties. Daarnaast is het zoeken naar economische activiteiten die een bijdrage leveren aan een duurzame ontwikkeling, zowel binnen de gemeentegrenzen als elders op de wereld. Dus zorgen dat zaken elkaar versterken. Dat vereist een andere manier van denken. Een ondernemer zal in zijn bedrijfsvoering en keuzes voor investeringen altijd de balans opmaken tussen kosten en baten. Een maatschappelijk verantwoord ofwel duurzaam ondernemer, neemt in deze keuzes ook de milieu- en sociale aspecten mee.

## Speerpunten gemeente Scherpenzeel



De duurzame ontwikkelingsdoelen van de VN die bij dit thema horen zijn:



## Nota Economisch Beleid gemeente Scherpenzeel 2015-2018

De kernopgaven uit deze beleidsnota zijn nog altijd actueel. De ambitie in de Nota Economisch Beleid gemeente Scherpenzeel 2015-2018 is om, samen met ondernemers, actief te werken aan een ondernemend, groeiend en bloeiend Scherpenzeel waar het fijn wonen, werken en verblijven is. In de Omgevingsvisie van de provincie Gelderland is voor economie de volgende doelstelling opgenomen: **In 2050 zijn alle werklocaties duurzaam ingericht qua energie, klimaatbestendigheid en logistieke productiestromen.** Om toe te werken naar duurzame werklocaties zullen op het gebied van energie, klimaatbestendigheid, ecologie en logistiek stappen nodig zijn.



## Speerpunt verduurzaming werklocaties

Om werklocaties te verduurzamen zetten we in op verschillende samenwerkingen, zoals hier genoemd. Daarnaast is duurzaamheid onderdeel van onze projecten.

### Living Lab Regio Foodvalley Circulair

Ondernemers, onderwijs- en kennisinstellingen en overheden werken in regio Foodvalley aan een circulaire economie. Zij zien circulair ondernemen als hét antwoord op de energie- en grondstoffenschaarste die gaat ontstaan en als kansrijke basis voor nieuwe businesscases. De partijen willen samen toewerken naar een toekomstbestendige en volhoudbare economie waarin circulair werken de gewoonte is.

### Vallei Boert Bewust

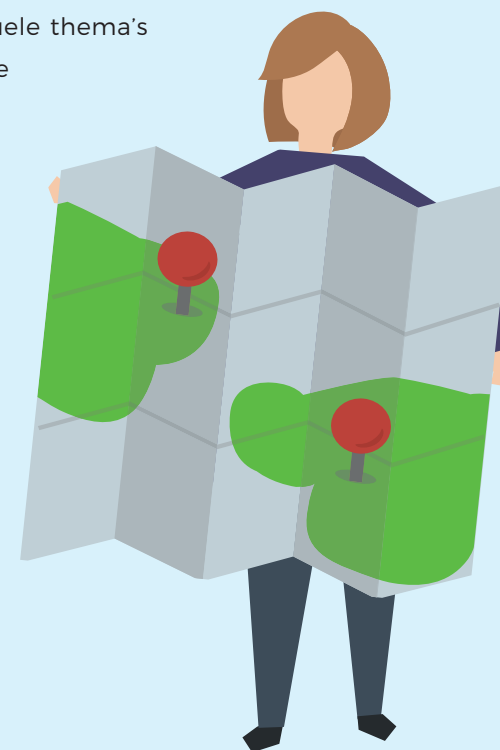
Vallei Boert Bewust werkt aan verbinding tussen boeren, tuinders en samenleving in eigen streek. Ze voeren graag een open en eerlijk gesprek over de landbouw zodat iedereen weet waar het voedsel vandaan komt. Wij stimuleren en promoten deze organisatie.

Living Lab  
Regio Foodvalley  
Circulair.



### Uitvoeringsprogramma Centrumvisie

We richten ons bij het uitvoeren van de Centrumvisie op een vitaal centrumgebied, een gezond ondernemersklimaat en een aantrekkelijke en veilige openbare ruimte. Daarbij spelen we, samen met ondernemers en inwoners, in op actuele thema's zoals klimaatadaptatie, duurzame energie en circulaire economie.





# 7. Gemeentelijke organisatie

Het laatste thema binnen "profit" is de gemeentelijke organisatie. Het gaat hierbij onder andere om de voorbeeldfunctie van de gemeente, zoals het verduurzamen van de eigen bedrijfsvoering. We kijken daarbij niet alleen naar de interne organisatie, maar ook naar onze bijdrage aan de samenleving. Zo kunnen we bijvoorbeeld onze bijdrage leveren aan de circulaire economie en maatschappelijk verantwoord ondernemen.

We verankeren duurzaamheid in onze gemeentelijke plannen en beleidsnota's. Ook bij uitvoering van werkzaamheden vormt duurzaamheid een belangrijk onderwerp.

## Speerpunten gemeente Scherpenzeel



De duurzame ontwikkelingsdoelen van de VN die bij dit thema horen zijn:



## Relevante beleidsnota's en gemeentelijke doelen

Deze Kadernotitie Duurzaamheid. Met de Kadernotitie Duurzaamheid maken we duidelijk wat duurzaamheid voor gemeente Scherpenzeel betekent. In de Kadernotitie Duurzaamheid staan gemeentelijke doelen bij de diverse thema's.

## Speerpunt versterken voorbeeldfunctie gemeente Scherpenzeel

Gemeente Scherpenzeel versterkt en stimuleert activiteiten en organisaties over alle 3 de duurzaamheidspijlers. In onze eigen bedrijfsvoering en werkzaamheden vind je duurzaamheid o.a. terug in de hieronder genoemde voorbeelden.

## Afvalscheiding in het gemeentehuis

We scheiden natuurlijk (vertrouwelijk) papier en karton. Daarnaast scheiden we ook groente-, fruit- en tuinafval en etensresten (GFT), plastic verpakkingen, metalen verpakkingen en drinkpakken (PMD) en drinkbekers.



### Inzet op circulaire producten

Een circulair product...

- ... is gemaakt van zoveel mogelijk gerecyclede materialen
- ... is niet schadelijk of belastend voor mens, dier en milieu
- ... wordt gemaakt met behulp van hernieuwbare energiebronnen
- ... behoudt ook na de gebruiksfase maximale waarde

Zo gebruiken wij papier met een ecolabel en zijn onze gescheiden afvalbakken gemaakt van gerecycled plastic.

### Groenvoorziening

Inwoners met een voormalige WSW (werken in de sociale werkvoorziening) indicatie kunnen met hun beperkingen in een voor hen veilige omgeving aan het werk in onze groenvoorziening. Zo werken zij aan het behoud en onderhoud van het groen in de gemeente Scherpenzeel. Deze werkvoorziening draagt bij aan het welbevinden van deze kwetsbare groep, omdat zij de kans krijgen om duurzaam aan het werk te gaan. Ook de schoonmaak van het gemeentehuis wordt uitgevoerd door mensen met een indicatie.

### Vitaliteitsbeleid voor personeel

De gemeente faciliteert personeel dat deel wil nemen aan sportieve evenementen zoals de ambtenarenveldloop en de ambtenarenmarathon. Daarnaast stimuleren we gezonde voeding door wekelijks fruit aan de medewerkers aan te bieden.



# 8. Uitvoeringsprogramma en monitoring

**Zoals we hebben laten zien is duurzaamheid allesomvattend. Veel doelen en ambities zijn vastgelegd in beleidsplannen en beleidsnotities. Het is dan ook niet zinvol om voor alle thema's een apart uitvoeringsprogramma op te zetten. Daarnaast geeft de paragraaf duurzaamheid in de programmabegroting jaarlijks een overzicht van alle acties die uitgevoerd gaan worden.**

Wel zijn er een aantal thema's die nog verder uitgewerkt worden in nieuw beleid, zoals bijvoorbeeld in de Omgevingsvisie en de Energievisie. Voor deze onderwerpen maken we een Uitvoeringsprogramma Duurzaamheid.

## **Co-creëren, samen uitvinden, flexibel samenwerken**

We werken samen met mensen aan hun leefomgeving en gaan op zoek naar een evenwicht tussen ecologische, economische en sociale belangen. We stimuleren bijvoorbeeld het organiseren van zwerfvuilopruimacties. We zijn onderdeel van diverse samenwerkingsverbanden, waarmee we projecten realiseren. Als gemeente hebben we een faciliterende, stimulerende en verbindende rol. Lokaal, regionaal en in de provincie.

## **Interactie tussen inwoners, bedrijven, organisaties en gemeente**

We werken momenteel aan een eerste versie van het Uitvoeringsprogramma Duurzaamheid. Hierin staan vooral gemeentelijke acties opgenomen. Een deel van deze acties staat al beschreven bij de speerpunten in deze

kadernotitie. We gaan het Uitvoeringsprogramma, na besluitvorming over de kadernotitie, verder invullen. Dit willen we doen in nauwe samenwerking met partners (bijvoorbeeld het inkoopbureau en de Omgevingsdienst) en de samenleving.

## **Monitoring**

Met het Uitvoeringsprogramma Duurzaamheid gaan we ook onze resultaten monitoren. Er zijn verschillende duurzaamheid-monitoringstools. Sommige zoals de CO<sub>2</sub>-prestatieladder zijn alleen gericht op CO<sub>2</sub>-uitstoot. Andere zoals de monitor van Telos kijkt naar drie onderdelen (kapitalen) van duurzaamheid: ecologisch kapitaal, sociaal-cultureel kapitaal en economisch kapitaal. Ook monitoring van de VN-doelen is een mogelijkheid. De nationale monitor duurzame gemeenten 2019 gemeente Scherpenzeel is als voorbeeld bijgevoegd.

