

Waalwijk werkt...

... aan Grootschalige Opwek van Duurzame Energie

Concept Beleidsvisie GODE

Raadsinformatiebijeenkomst – 1 juni 2023

Agenda

- 21.20 uur Introductie en stand van zaken
- 21.25 uur Toelichting op beleidsvisie GODE
- Toelichting op plaatsingszones voor zonnevelden en windparken
 - Toelichting op ontwikkelstrategie en ontwerpisen
 - Toelichting op lokaal eigendom en maatschappelijke meerwaarde
- 21.45 uur Vervolgproces – definitieve vaststelling Beleidsvisie
- 21.50 uur Vragen en opmerkingen
- 22.15 uur Afronding

ZONNE- EN WINDENERGIE WAALWIJK

Mijlpalen 2022, 2023 & 2024

Onderzoek naar de milieueffecten (MilieuEffectRapportage)



2022 november

Publicatie concept onderzoek + alternatieven
Onderzoek ligt vanaf eind november 4 weken ter inzage

2022 december

Themabijeenkomst over de onderzoeksresultaten op 6 december

2023 februari

Gemeente verwerkt zienswijzen (officiële reacties op onderzoek) en beantwoordt deze in reactienota

Themabijeenkomst over het voorkeursalternatief (VKA)

2023 maart april

Onderzoek naar milieueffecten definitief

Bepalen voorkeursalternatief (VKA)

2023, rond 21 september

Gemeenteraad neemt besluit over concept beleidsvisie en voorkeursalternatief

Start inzageperiode van 6 weken over concept beleidsvisie

2024 rond maart

Besluit gemeenteraad over definitieve beleidsvisie inclusief voorkeursalternatief

2023 januari

Advies voor GGD en "commissie m.e.r." op concept onderzoek

2023 april, mei juni

Opstellen concept beleidsvisie (inclusief definitieve onderzoek)

Begin juli 2023 collegebesluit over concept beleidsvisie inclusief voorkeursalternatief

2023 oktober november december

Gemeente verwerkt zienswijzen (officiële reacties op beleidsvisie) en stelt antwoordnota op

OP WEG NAAR DE OPWEK VAN ZONNE- EN WINDENERGIE IN WAALWIJK

1. HAALBAARHEIDSFASE

2019-2023

PlanMER

(mei 2022 – oktober 2023)

Kadernota:

In juni 2021 heeft de gemeenteraad vastgesteld onder welke voorwaarden en in welke gebieden de opwek van zonne- en windenergie mogelijk is. De kadernota is ons vertrekpunt.

Notitie Reikwijdte en Detailniveau:

Welke opstellingen voor windturbines bekijken we en welke milieueffecten nemen we mee in de onderzoeken voor de milieueffectrapportage. (november 2021 - april 2022)

PlanMER:

Rapport met de uitkomsten van onderzoeken naar de milieueffecten van zonnevelden en windturbines in de zoekgebieden. Deze uitkomsten bepalen mede welke locaties het meest geschikt zijn voor zonnevelden of windturbines. (mei 2022 - maart 2024)

2. ONTWIKKELINGSFASE

2023-2025

Voor elk initiatief om een zon- of windproject op een van de geschikte locaties te ontwikkelen, starten we een nader onderzoek naar de milieueffecten. De uitkomsten daarvan zijn medebepalend of de windturbines of zonnevelden daadwerkelijk gebouwd kunnen worden.

3. CONTRACTFASE

2024-2027

Voor ieder zon- of windproject volgt de uitwerking van een definitief ontwerp, het opstellen van contracten en het regelen van financiering.

4. REALISATIEFASE

2025-2030

Inkoop, levering en bouw van de zonnevelden of windturbines op locatie.

5. EXPLOITATIEFASE

2025-2050

Dit is de fase dat het project daadwerkelijk duurzame stroom levert. Voor zonnevelden verwachten we dat dit vanaf 2025 kan starten. Voor windturbines gaan we uit van een uiterste startdatum in 2030.

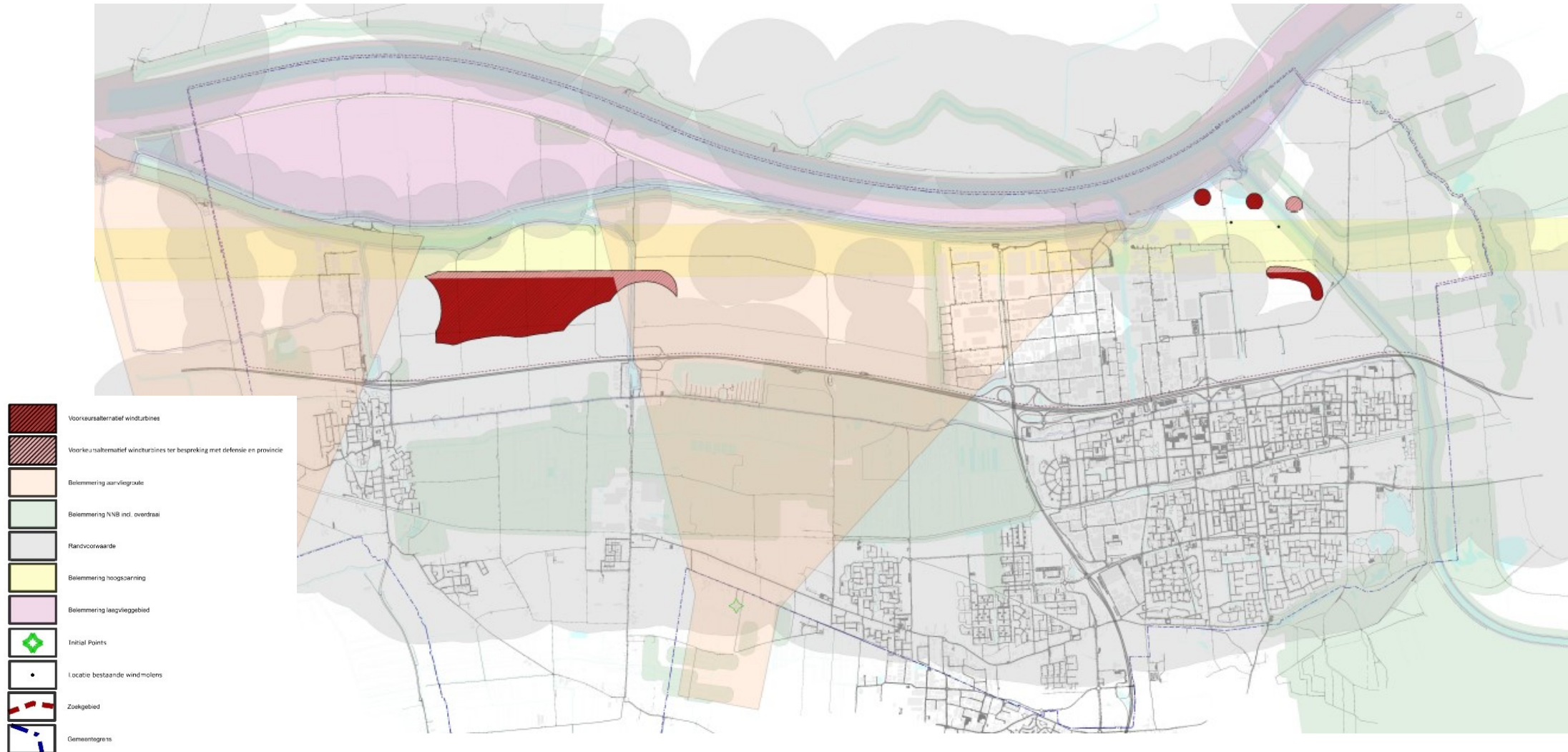
Welke stappen zijn er de afgelopen tijd gezet?

- Het PlanMER is afgerond op 17 mei jl.
- Het PlanMER ligt nu ter beoordeling bij de Commissie voor de m.e.r.
- Notitie milieuafweging voor het voorkeursalternatief is afgerond
 - Definitief concept VKA windenergie
 - Concept plaatsingszones zonnevelden
- Beleidsvisie GODE wordt momenteel opgesteld
- Na besluitvorming van het college worden de stukken aan de raad aangeboden ten behoeve van de raadsvergadering van 21 september

Beleidsvisie GODE

- De Beleidsvisie vormt de basis waarop initiatiefnemers straks een voorstel kunnen indienen
- De Beleidsvisie bevat de (rand)voorwaarden waaronder wij de ontwikkeling van grootschalige zon en wind willen toestaan
- Het definitieve planMER en het VKA vormen onderdeel van de Beleidsvisie
- De Beleidsvisie bestaat onder andere uit:
 - plaatsingszones voor zonnevelden en windparken
 - ontwikkelstrategie en ontwerpeisen
 - Voorwaarden lokaal eigendom en maatschappelijke meerwaarde

Definitief concept voorkeursalternatief wind



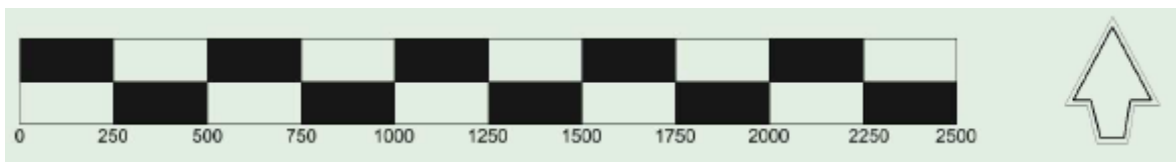
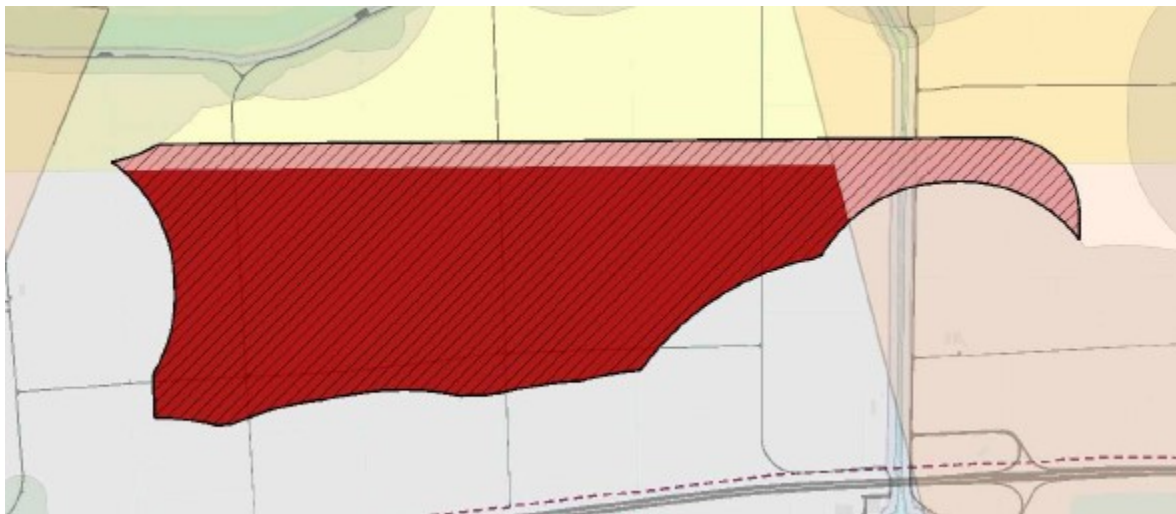
1 juni 2023

Raadsinformatiebijeenkomst Grootschalige Opwek Duurzame Energie

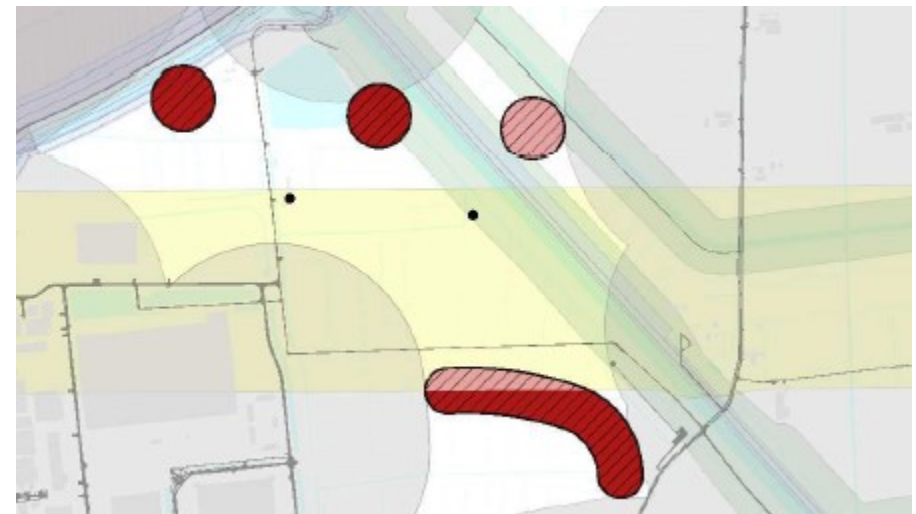
Twee windparken

- Het aantal windturbines in beide parken samen bedraagt tenminste 9 stuks (uitgaande van de grote windturbines)

werknaam Windpark 'Buitenpolders'



werknaam Windpark 'Haven-Ecopark'



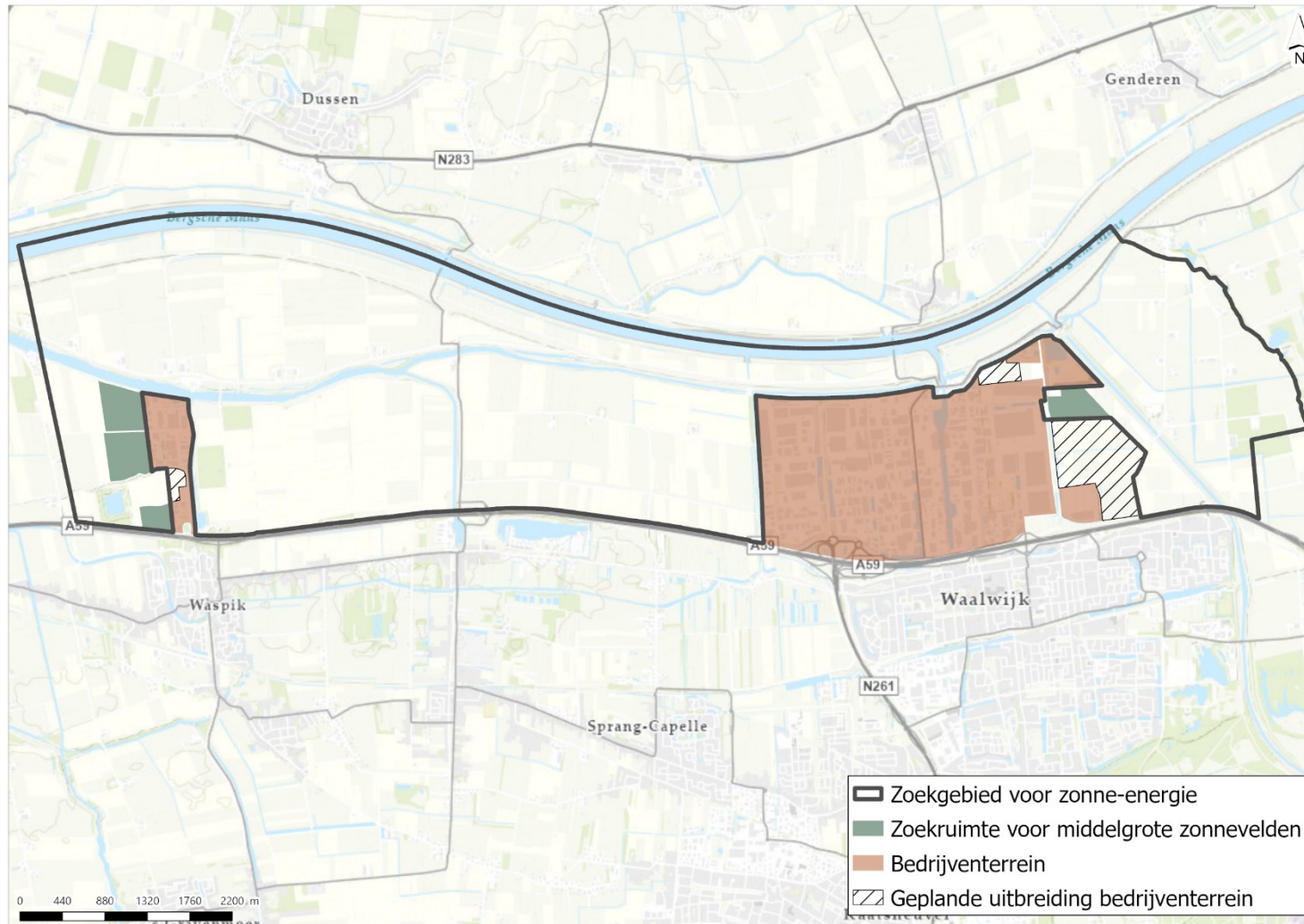
Ontwerpeisen Windpark Buitenpolders

- In Windpark Buitenpolders moeten de windturbines opgesteld worden in één rechte lijn,
- Of een cluster bestaande uit twee evenwijdige rechte lijnen
- De windturbines staan op regelmatige afstand van elkaar (ca. 500 meter)
- In totaal is er ruimte voor minimaal 5 en maximaal 6 windturbines, uitgaande van grote windturbines
- De inrichting volgt de oost-west richting van de snelweg A59 en de Bergsche Maas / Oude Maasje

Ontwerpeisen Windpark Haven-Ecopark

- Het Windpark Haven-Ecopark bestaat uit een clusteropstelling omdat hier van een open landschap geen sprake is
- Het opstellingspatroon sluit aan op de structuur van het bedrijventerrein. De plaatsingszones hangen samen met de locaties van bestaande te saneren windturbines, de bestaande bedrijvigheid en de beoogde verkaveling van de geplande uitbreiding van het bedrijventerrein
- In totaal gaat het bij Haven-Ecopark om minimaal 3 en maximaal 4 windturbines, uitgaande van de grote windturbines

Concept plaatsingszones zonnevelden



Tenminste twee zonnevelden

- Zonnevelden zijn minimaal 2,5 hectare en maximaal 10 hectare groot
- Het totale oppervlak van alle zonnevelden tezamen is maximaal 15 hectare
- Zonnevelden moeten direct grenzen aan bestaand stedelijk gebied (vanwege landschapskwaliteit)
- Tussen twee zonnevelden een groene zone van tenminste 500 meter om te voorkomen dat twee of meer middelgrote zonnevelden alsnog het beeld oproepen van één groot zonneveld
- Oproep vanuit Enexis: geen 'mono-zonnevelden' (alleenstaand zonneveld)
 - Zonneveld altijd in combinatie met de netaansluiting voor wind

Beperking omgevingseffecten windturbines

De voorwaarden om omgevingseffecten te beperken bestaan onder andere uit:

- Windturbines dienen te beschikken over een geluidsreducerende modus en mogen geen 'tonaal' geluid produceren
- Voorafgaand aan de bouw wordt een nulmeting uitgevoerd naar het al aanwezige omgevingsgeluid
- Windturbines dienen te beschikken over een stilstandsvoorziening om overmatige hinder door slagschaduw tegen te gaan of voor de mitigatie van vogelaanvaringen
- Per windpark moet de initiatiefnemer een beeldkwaliteitsplan opstellen. Daarin moet onder meer invulling worden gegeven aan de eisen die de gemeente stelt aan de verschijningsvorm van de windturbines

Ontwikkelstrategie zonnevelden en windparken

- Het inrichten van een of meerdere tenders om op een transparante en objectieve wijze initiatiefnemers te selecteren
 - De gemeente zal op basis van door het college verder uit te werken criteria bepalen welke initiatiefnemers in aanmerking komen voor ontwikkeling van een windpark of zonneveld
 - Samenwerking op de netinpassing wordt een verplichte voorwaarde
- Alleen ontwikkelaars die het Afsprakenkader hebben ondertekend komen in aanmerking om een initiatiefplan in te dienen
- Voor Windpark Haven-Ecopark geldt een afwijkende procedure
 - Omdat sanering van bestaande windturbines onlosmakelijk deel uitmaakt van dit gebied én van de integrale ontwikkeling van bedrijventerrein Haven 8 Oost, zijn Eneco* als eigenaar van de oude windturbines en de gemeente als gebiedsontwikkelaar de enige partijen die gezamenlijk tot ontwikkeling van dit windpark kunnen komen

*Het Waterschap Brabantse Delta op 13 september jl. besloten de grondposities voor windturbines aan Eneco te gunnen

Lokaal eigendom

- **Uitgangspunt:** tenminste 50% in lokaal eigendom (Kadernota)
- Drie opties / instapmomenten:
 1. Mede-eigenaar vanaf start ontwikkeling (planologische medewerking)
 2. Mede-eigenaar na financial close (na afronding contractfase)
 3. Medefinancier na financial close of bij start exploitatie (obligaties e.d.)
- Issues:
 1. Voor wie? Omwonenden, overige inwoners, bedrijven, (omliggende) gemeente(n)?
 2. Toegankelijk voor elke portemonnee?
 3. Door wie te organiseren? Initiatiefnemer, energiecoöperatie, gemeente?
 4. Investeren betekent ook (financieel) risico nemen. Tot welke hoogte? AFM-proof?
 5. Inspannings- of resultaatsverplichting voor de initiatiefnemer?

Maatschappelijke meerwaarde

- **Uitgangspunt:** revenuen deels terug laten vloeien als bijdrage aan behoud van de sociale cohesie en om kansen te creëren voor het duurzaam versterken van de omgeving
 1. **Omgevingsfonds:** jaarlijkse storting vanuit de windparken en zonnevelden voor financiering van duurzame of maatschappelijke initiatieven in de omgeving (> €85.000/jaar)
 2. **Omwonendenregeling:** eenmalige of jaarlijkse compensatie voor direct omwonenden. Bedoeld ter compensatie voor de ingrijpende verandering van hun directe leefomgeving en mogelijke extra overlast*
- Issues:
 1. Eén fonds voor geheel Waalwijk of per gebied? Relatie met regionaal klimaatfonds?
 2. Hoogte bijdrage: verdeling tussen fonds en direct omwonenden?
 3. Omwonendenregeling: vergoeding koppelen aan de afstand en/of geluidsniveau?

*Een eventuele planschade procedure staat hier los van

Ontwikkelen en exploiteren door gemeente

- **Uitgangspunt:** investeren in grootschalige energie-opwek op eigen gronden om structurele inkomsten te generen
- *Vraagstelling: Wat mag de gemeente wel/niet? Welke restricties, risico's en randvoorwaarden zitten daaraan? Welke opties/alternatieven heeft de gemeente?*
- **Issues:**
 1. Didam-arrest: aanwijzing één serieuze gegadigde noodzakelijk
 2. Oprichting privaatrechtelijk rechtspersoon, met bijbehorende governance en kosten. Aandacht voor staatssteuntoets, melding bij de Europese Commissie
 3. Inpassing in bredere, integrale gebiedsontwikkeling bij Haven 8 Oost afronding
 4. Alternatieven mogelijk? Bijv. uitgifte van de eigen gronden in erfpacht, al dan niet in combinatie met een ontwikkelfee of -provisie voor de waardeontwikkeling

Financiële deelname in andere windprojecten

- **Uitgangspunt:** mede-investeren in initiatieven van derden
- Vraagstelling: *Wat mag de gemeente wel/niet? Welke restricties, risico's en randvoorwaarden zitten daaraan?*
- Issues:
 1. In welke fase kan/wil de gemeente instappen?
 2. Zorgvuldige scheiding tussen publieke en private rol
 3. Mogelijkheid tot participatie door gemeente opnemen in de Beleidsvisie?
 4. Instappen indien 50% aandeel lokaal eigendom niet wordt gehaald

Vervolgstappen in de komende periode

- juli 2023 – collegebesluit vrijgave concept beleidsvisie incl. VKA
- 21 september 2023 – raadsvergadering vrijgave concept beleidsvisie incl. VKA
- oktober 2023 - publieke informatiebijeenkomst over beleidsvisie
- oktober t/m half november – inzageperiode voor belanghebbenden (zienswijzen)
- maart 2024 – raadsvergadering vaststelling definitieve beleidsvisie

OP WEG NAAR DE OPWEK VAN ZONNE- EN WINDENERGIE IN WAALWIJK

1. HAALBAARHEIDSFASE 2019-2023

PlanMER
(mei 2022 – oktober 2023)

Kadernota:

In juni 2021 heeft de gemeenteraad vastgesteld onder welke voorwaarden en in welke gebieden de opwek van zonne- en windenergie mogelijk is. De kadernota is ons vertrekpunt.

Notitie Reikwijdte en Detailniveau:

Welke opstellingen voor windturbines bekijken we en welke milieueffecten nemen we mee in de onderzoeken voor de milieueffectrapportage. (november 2021 - april 2022)

PlanMER:

Rapport met de uitkomsten van onderzoeken naar de milieueffecten van zonnevelden en windturbines in de zoekgebieden. Deze uitkomsten bepalen mede welke locaties het meest geschikt zijn voor zonnevelden of windturbines. (mei 2022 - maart 2024)

2. ONTWIKKELINGSFASE 2023-2025

Voor elk initiatief om een zon- of windproject op een van de geschikte locaties te ontwikkelen, starten we een nader onderzoek naar de milieueffecten. De uitkomsten daarvan zijn medebepalend of de windturbines of zonnevelden daadwerkelijk gebouwd kunnen worden.

3. CONTRACTFASE 2024-2027

Voor ieder zon- of windproject volgt de uitwerking van een definitief ontwerp, het opstellen van contracten en het regelen van financiering.

4. REALISATIEFASE 2025-2030

Inkoop, levering en bouw van de zonnevelden of windturbines op locatie.

5. EXPLOITATIEFASE 2025-2050

Dit is de fase dat het project daadwerkelijk duurzame stroom levert. Voor zonnevelden verwachten we dat dit vanaf 2025 kan starten. Voor windturbines gaan we uit van een uiterste startdatum in 2030.

VRAGEN/OPMERKINGEN?



...Waalwijk werkt