

OMGEVINGSVISIE 2040

Inventarisatie van doelen en beleid
Gemeente Echt-Susteren





Voorwoord

Vertrekpunt Omgevingsvisie

Dit document is het vertrekpunt voor het proces om te komen tot een nieuwe Omgevingsvisie voor Echt-Susteren: één allesomvattend document dat tot 2040 sturing geeft aan ruimtelijke projecten, net zoals de Structuurvisie van de gemeente dat vanaf 2012 heeft gedaan. De Omgevingsvisie 2040 geeft ook sturing aan projecten in het maatschappelijke domein binnen de gemeente, aangezien er vaak een koppeling is met de fysieke leefomgeving. Naast de Omgevingsvisie blijven we werken met specifieke beleidsdocumenten.

De Omgevingsvisie wordt gemaakt vanwege actuele thema's zoals gezondheid, woningnood en klimaat en vanwege de nieuwe Omgevingswet per 1 januari 2024. Via de visie bouwen we samen en integraal aan onze toekomst. Echt-Susteren gaat veranderen, maar welke richting op? Dat bepaalt de gemeente samen met inwoners, ondernemers, jongeren, verenigingen, professionele ketenpartners en overheden (bijlage 1). Dat kan en wil de gemeenteraad niet alleen doen.

Inventarisatie van beleid

Dit document is een inventarisatie van opgaven, kaders, ambities en beleid van en voor de gemeente Echt-Susteren. In dit publieksdocument worden nog géén keuzes gemaakt. Sommige van de verzamelde opgaven, ambities kunnen strijdig zijn. De komende periode kiest de gemeente samen met haar omgeving de richting voor de toekomst. Een belangrijke kans om samen op te pakken. De nieuwe Omgevingsvisie moet aanzetten tot actie en samenwerking tussen gemeente en partijen. Het zorgt voor resultaten die passen bij de vele doelen.

“De Omgevingsvisie 2040 die dit jaar wordt opgesteld beschrijft hoe we in de gemeente Echt-Susteren willen wonen, werken en recreëren en hoe we omgaan met maatschappelijke opgaven zoals gezondheid, armoede, zorg, de energietransitie, duurzaamheid en het klimaat.”

Opbouw van dit document

Deze publicatie gaat eerst in op maatschappelijke ontwikkelingen, de identiteit en het gebied van Echt-Susteren. Daarna volgen de landelijke, provinciale en regionale kaders en ambities. Tot slot de beleidsrichtlijnen voor Echt-Susteren per thema.

Stappen Omgevingsvisie

Dit inventarisatiedocument en vertrekpunt is het eindproduct van bouwsteen 1 van de Omgevingsvisie, ‘de inventarisatie’ (bestaand beleid, doelen, ambities). Na deze fase volgen nog de bouwstenen ‘stip op de horizon’ (wie en wat willen we als gemeente zijn), ‘koersbepalen’ (welke keuzes maken we daarvoor), ‘concept visie’ (wat gaan we wel of niet doen op welke thema's), ‘ontwerp visie’ (definitieve versie visie in kaart en beeld) en tot slot wordt de Omgevingsvisie vastgesteld.

Echt-Susteren, mei 2023

Omgevingsvisie Echt-Susteren 2040

Processchema

Hier staan we nu

Dit is de volgende stap

1

INVENTARISATIE

- Bestaand beleid
- Trends en ontwikkelingen
- Afstemming ketenpartners
- Beeldvormende bijeenkomsten inwoners, ondernemers en raad
- Ambtelijke werkgroepen

Inventarisatiedocument



Oktober 2022 - Maart 2023

2

STIP OP DE HORIZON

- Inwonerspeiling
- Raadsbijeenkomst
- Ambtelijke werkgroep
- Haal en brengsessie inwoners

Collegevoorstel Stip op de horizon



Maart 2023 - Juni 2023

3

KOERS BEPALEN

- Werksessies inwoners, ondernemers, raad en ketenpartners
- Raadsbijeenkomst
- Ambtelijke werkgroepen
- Dorpswandeling

Collegevoorstel Koers Omgevingsvisie



Juli 2023 - Oktober 2023

4

CONCEPTVISIE

- Beeldvormende bijeenkomst inwoners, ondernemers en ketenpartners
- Ambtelijke werkgroepen
- Raadsbijeenkomst

Collegevoorstel concept Omgevingsvisie



Oktober 2023 - December 2023

5

ONTWERPVISIE

- Ambtelijke werkgroepen
- Raadsbijeenkomst

College voorstel ter inzage legging ontwerp Omgevingsvisie



Q1 - 2024

6

VASTSTELLING VISIE

- Beantwoording zienswijzen

Besluit tot vaststelling Omgevingsvisie Echt-Susteren 2040 door gemeenteraad



Q1/Q2 - 2024



Inhoud

1. De Omgevingsvisie maken we samen	pagina 9
1.1 Wie werken er mee	pagina 9
1.2 Rollen en verantwoordelijkheden	pagina 9
1.3 Maatschappelijke ontwikkelingen	pagina 10
1.4 De volgende stappen	pagina 13
2. Het gebied	pagina 15
2.1 Smalste stukje Nederland	pagina 15
2.2 Algemene zonering	pagina 17
2.3 Zes landschappen	pagina 18
2.4 Natuurzones	pagina 18
3. Kadern en ambities	pagina 3
3.1 Structuurvisie gemeente als basis	pagina 21
3.2 Samenvatting Structuurvisie Echt-Susteren 2012-2025	pagina 21
3.3 Beleid nationaal, provinciaal en regionaal	pagina 23
3.4 Prioriteit en werkwijze nationale Omgevingsvisie (NOVI)	pagina 24
3.5 Provinciale Omgevingsvisie (POVI)	pagina 24
3.6 De Limburgse principes	pagina 25
3.7 Doelen provincie Limburg	pagina 25
3.8 Doelen Midden-Limburg	pagina 26
3.9 Ketenpartners	pagina 27
4. Overzicht beleid Echt-Susteren	pagina 29
4.1 Beleid van Echt-Susteren	pagina 29
4.2 Structuurvisie Echt-Susteren 2012-2025 als basis	pagina 29
4.3 Thema's	pagina 29

Bronnenlijst

Bijlagen

Bijlage 1	Partners Omgevingsvisie
Bijlage 2	Opgaven Midden-Limburg (POVI)
Bijlage 3	Lijst van (gemeentelijke) beleidsdocumenten



1. De Omgevingsvisie maken we samen

1.1 Wie werken er mee aan de Omgevingsvisie?

De regie en eindverantwoordelijkheid voor de Omgevingsvisie ligt bij de afdeling Ruimtelijk Domein van de gemeente en de betrokken wethouder. Advies- en ontwerp bureau Kragten begeleidt als externe partij het product en proces namens de gemeente. Omdat het zowel gaat om toekomstige ruimtelijke projecten als projecten in het maatschappelijk domein, zijn alle beleidsgebieden van de gemeente betrokken via werkgroepen.

De gemeente werkt intensief samen met stakeholders/belanghebbenden zoals inwoners, ondernemers, scholieren en jongeren, dorps-/wijkraden, ondernemingsverenigingen (kernen en industrie), verenigingen (sport, cultuur, natuur), stichtingen, corporaties, de ouderenbond en welzijnsorganisaties. Iedereen is welkom om mee te denken over de toekomst. We hebben ook te maken met professionele partijen in het ruimtelijke domein, zogenaamde ketenpartners zoals Waterschap Limburg, WML, GGD, Veiligheidsregio, Rijkswaterstaat, LLTB, Petrochemical Pipeline Services (PPS), Enexis, Gasunie en TenneT.

Gedurende het jaar werken we met een enquête en bijeenkomsten in de kernen om iedereen te bereiken. Via de website van de gemeente is de afdeling Ruimtelijk Domein bereikbaar. Zie in de bijlage welke belanghebbenden meewerken aan de visie.

1.2 Hoe werkt het en wat zijn de rollen en verantwoordelijkheden van alle betrokkenen?

De gemeente gebruikt diverse door de gemeenteraad vastgestelde gemeentelijke beleidsdocumenten als uitgangspunt voor de Omgevingsvisie. Daarnaast vormen landelijke, provinciale en regionale Omgevingsvisies en beleidsdocumenten, onder andere van de ketenpartners, een belangrijke basis.

Burgerparticipatie houdt voor de Omgevingsvisie in: meedoen, meedenken, meeweten. Een co-productie waarin burgers input geven, op de hoogte worden gehouden van de definitieve inhoud en samenwerken in de uitvoering van projecten. De beslissingen worden genomen door de gemeenteraad, met input van overheden, ketenpartners en beleidsadviseurs.



Afbeelding: Participatieladder Echt-Susteren

	Participatie openbare ruimte	Rol van de participant
Actief burgerschap	Meedoen	Samenwerkingspartner
	Meebeslissen	Medebeslisser
Politieke burgerparticipatie	Meedenken	Adviseur beginspraak
	Meebeoordelen	Adviseur eindspraak
	Meeweten	Toeschouwer Ontvanger informatie

Afbeelding: Verschillende rollen participant

1.3 Ontwikkelingen en toekomst Echt-Susteren

We leven in een tijdgeest waarin ontwikkelingen elkaar snel opvolgen. Kijkend naar de toekomst van onze gemeente dan spelen demografische- en maatschappelijke ontwikkelingen een belangrijke rol bij keuzes voor de inrichting van onze leefomgeving.

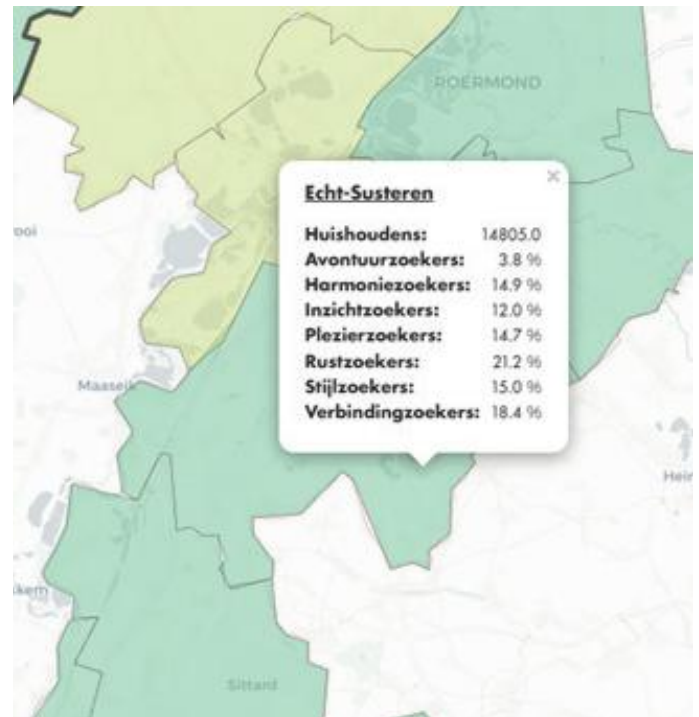
Inwoners, ondernemers en bezoekers hebben verschillende wensen en behoeften. Daarbij leven we in een tijdgeest waar ontwikkelingen elkaar snel opvolgen. En het is ontzettend belangrijk nu al na te denken over hoe we om willen gaan met de toekomstige demografische en maatschappelijke ontwikkelingen en uitdagingen.

De inwoners van Echt-Susteren

Kijkend naar de leeftijd van de inwoners, wonen er veelal 45 tot 65 jarige in Echt-Susteren. Ook de doelgroep 65-plussers is goed vertegenwoordigd. De gemiddelde inwoner vindt dat er dichtbij huis veel moois is en houdt van fietsen, wandelen en heeft een actieve leefstijl.

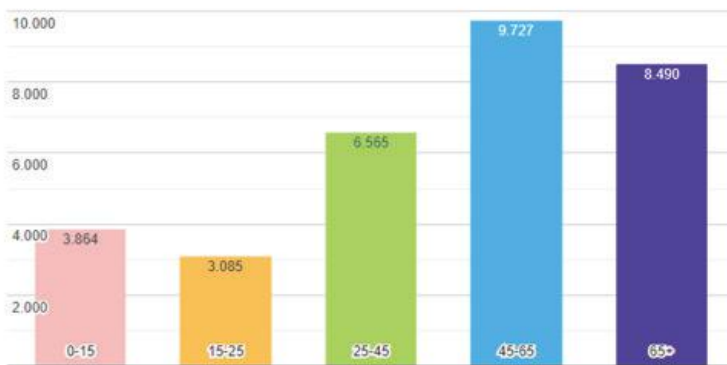
Oorspronkelijk werkten veel mensen bij lokale bedrijven en fabrieken zoals de dakpannenfabriek. Door de komst en groei van (nieuwe) bedrijven in de regio en de toename van de mobiliteit, is men minder afhankelijk geworden van de lokale bedrijven.

De komende jaren zal de doelgroep ouderen alleen maar toenemen. Deze ouderen hebben een heel andere behoeften rondom bijvoorbeeld wonen, vrije tijd besteden en bewegen dan jongeren dat hebben. Het is noodzaak goed aan te sluiten bij de behoefte van de inwoners, maar daar wel een balans in te vinden.



Afbeelding: Recreatieonderzoek Echt-Susteren (Bron: Leefstijlvinder)

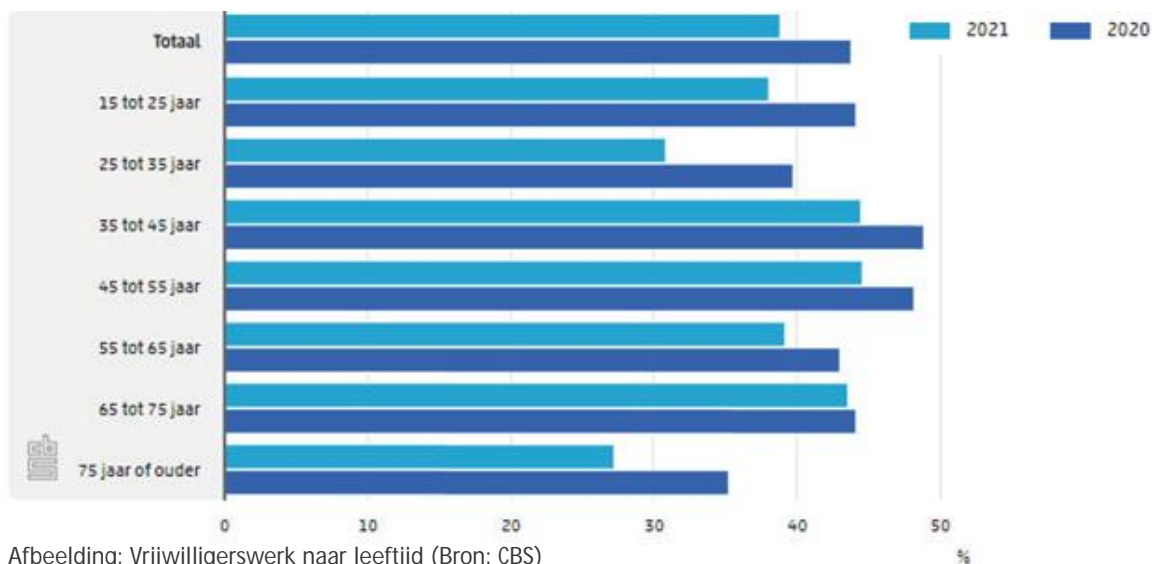
Inwoners naar leeftijd - gemeente Echt-Susteren



Afbeelding: Inwoners naar leeftijd Echt-Susteren, jan. 2022 (Bron: Alle Cijfers)

Meer (alleenstaande) ouderen

De komende jaren zal het aantal ouderen, net als in heel Nederland, in Echt-Susteren dus steeds meer groeien. De ouderen van nu zijn fitter, gezonder en energiever dan ooit en dat brengt verschillende kansen met zich mee. De groep ouderen zijn potentiële vrijwilligers, voor bijvoorbeeld sportverenigingen. Drie kwart van de Nederlandse sportverenigingen kampt al enkele jaren een vrijwilligerstekort (KNWU, 2022). Deze groep mensen heeft voldoende tijd vrijwilligerswerk uit te voeren. Sociale contacten, maatschappelijke betrokkenheid en waardevolle tijdsbesteding zijn een motivatie om het vrijwilligerswerk te doen. Gemeente Echt-Susteren kan deze doelgroep actief betrekken bij vrijwilligerswerk om een actieve samenleving én vrijwilligerswerk een positieve boost te geven.



Afbeelding: Vrijwilligerswerk naar leeftijd (Bron: CBS)

Veranderende woonbehoefte

Mensen blijven vaker langer alleen, gaan later samenwonen en beginnen later aan kinderen. Dit alles samen zorgt voor veranderende woonbehoefte, bijvoorbeeld kleiner wonen of wonen met zorg. Er is de laatste jaren een grote toename in het aantal eenpersoonshuishoudens.

Dit komt onder andere doordat er meer alleenstaande ouderen zelfstandig wonen. In 2022 telden we in Nederland 3,149 miljoen eenpersoonshuishoudens. In 2038 zal dit naar verwachting 3,686 miljoen zijn.

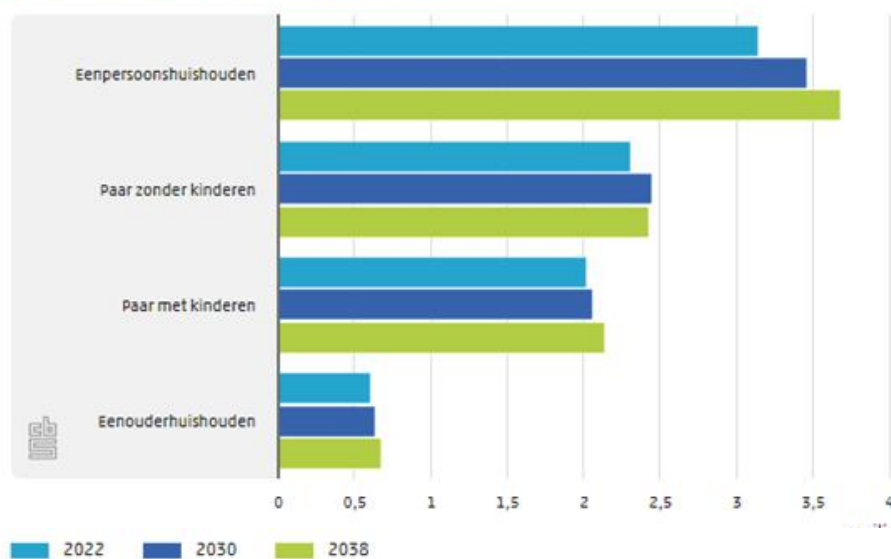
Het gevolg hiervan is dat de woning schaarste wordt opgedreven en er behoefte is aan meer flexibiliteit en het anders gebruiken van ruimte. Bijvoorbeeld door winkelruimte om te bouwen naar woonruimten (Klouwen, 2023). Deze ontwikkeling heeft ook effect op sociale cohesie. Er is meer behoefte om elkaar te kunnen ontmoeten.

Sport en gezondheid

Ook binnen het thema sport zie je de individualisering een rol spelen. Steeds meer mensen sporten en bewegen liever individueel en/of minder verplichtend. Hierbij kan iemand zelf indelen wanneer, waar en hoe (lang) iemand sport en beweegt.

Aan deze flexibiliteit is een groeiende behoefte. Sporten als fitness, hardlopen, fietsen en wandelen worden hierdoor steeds populairder (Mulier, 2022). Daardoor ontstaan ook steeds meer eigen sportgroepjes die gebruik maken van de Openbare ruimte. Voor de gemeente is het van belang daarop in te spelen. Bijvoorbeeld met de huidige voorzieningen en accommodaties, maar ook met het faciliteren van deze sporten in de openbare ruimte. In de huidige maatschappij gaan we steeds bewuster om met onze eigen gezondheid. Denk maar aan de gezondheidsinitiatieven die als paddenstoelen de grond uit schieten. En hoewel er steeds meer mensen bewust bezig zijn met gezondheid, stijgt het aantal mensen met een psychische aandoening drastisch en neemt door de vergrijzing het aantal chronisch zieken ook steeds meer toe (Astana, 2022). Voor de gemeente betekent dit dat er een veranderende behoefte aan zorg is. Andere initiatieven met een passend aanbod.

Huishoudens op 1 januari naar type



Afbeelding: Huishoudens naar type (Bron: CBS)



Veranderende houding

Inwoners nemen een steeds actievere rol in binnen de gemeenschap. Ze ontwikkelen meer eigen initiatieven én willen meer inspraak op initiatieven van de gemeente. De inwoners anno nu zijn kritischer op de plannen van de gemeente en verwachten dat ze hier in een vroeg stadium over mee mogen denken. Voor de gemeente betekent dit dat ze inwoners actiever betrekken bij beleidsontwikkeling en besluitvorming én het algemeen belang bewaken. Daarvoor zullen ze een faciliterende rol moeten aannemen, met meer oog voor het proces. Het Ministerie van Binnenlandse zaken en Koninkrijkrelaties borgt de participatie vanuit gemeenten met inwoners in de Omgevingswet die per 1 januari 2024 in werking treedt (Informatiepunt Leefomgeving, z.d.). Dat benadrukt hoe belangrijk de inclusiviteit is. De gemeente betreft online en offline verschillende bevolkingsgroepen van jong tot oud en van verschillende culturen.

Duurzame, leefbare gemeente

Naast de sociale trends hebben we ook te maken met duurzaamheid en klimaat. De gemeente profileert zich als Smalste Stukje Nederland én als duurzame, leefbare Cittaslow gemeente, het internationale keurmerk voor gemeenten met minder dan 50.000 inwoners die op het gebied van leefomgeving, landschap, streekproducten, gastvrijheid, milieu, infrastructuur, cultuurhistorie en behoud van identiteit tot de top behoren.



1.5 De volgende stap - stip op de horizon

In de komende periode geven we verder invulling aan alle onderwerpen die met een leefbare gemeente te maken hebben en stellen we de identiteit voor Echt-Susteren als stip op de horizon vast. Inwoners, ondernemers, jongeren en verenigingen worden bij iedere stap van de Omgevingsvisie betrokken. Bijvoorbeeld via een enquête, bijeenkomsten en scholen. Op 25 januari 2023 was de eerste algemene informatiebijeenkomst in St. Joost. Een mooie aftrap met ruim 100 betrokkenen die goede input hebben gegeven, met name over wat de gemeente mooi maakt en wat belangrijk is. In mei en juni vinden de volgende meedenksessies plaats.

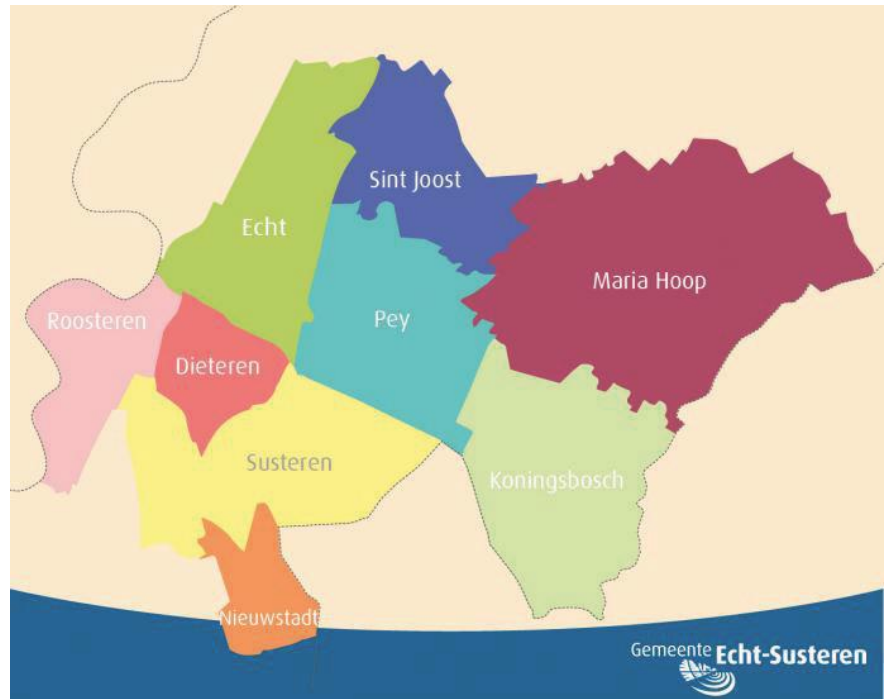


2. Het gebied

2.1 Het smalste stukje Nederland

De huidige gemeente Echt-Susteren is in 2003 ontstaan door samenvoeging van de voormalige gemeenten Echt en Susteren. De gemeente Echt-Susteren beslaat een oppervlakte van 10.347 ha en heeft ruim 32.000 inwoners, verspreid over 9 kernen: Echt, Susteren, Nieuwstadt, Pey, Koningsbosch, Sint Joost, Roosteren, Maria Hoop en Dieteren.

“Leefbaarheid, bereikbaarheid en een goed voorzieningenniveau zijn belangrijke kernwaarden in de gemeente.”



Afbeelding: De kernen van Echt-Susteren

De gemeente heeft een centrale ligging in Midden-Limburg tussen de grotere gemeenten Sittard-Geleen en Roermond én een zeer aparte Euregionale ligging als gebied van 5 km breed tussen Duitsland (Waldfeucht en Selfkant) en België (Maaseik). Ze is hiermee het smalste stukje Nederland. De gemeente heeft als schakel tussen grote steden en meerdere landen een belangrijke woon-, werk- en detailhandelsfunctie.



Afbeelding: De Maas, het Juliakanaal en de A2 in het smalste stukje Nederland

Het
Smalste
Stukje Nederland.nl

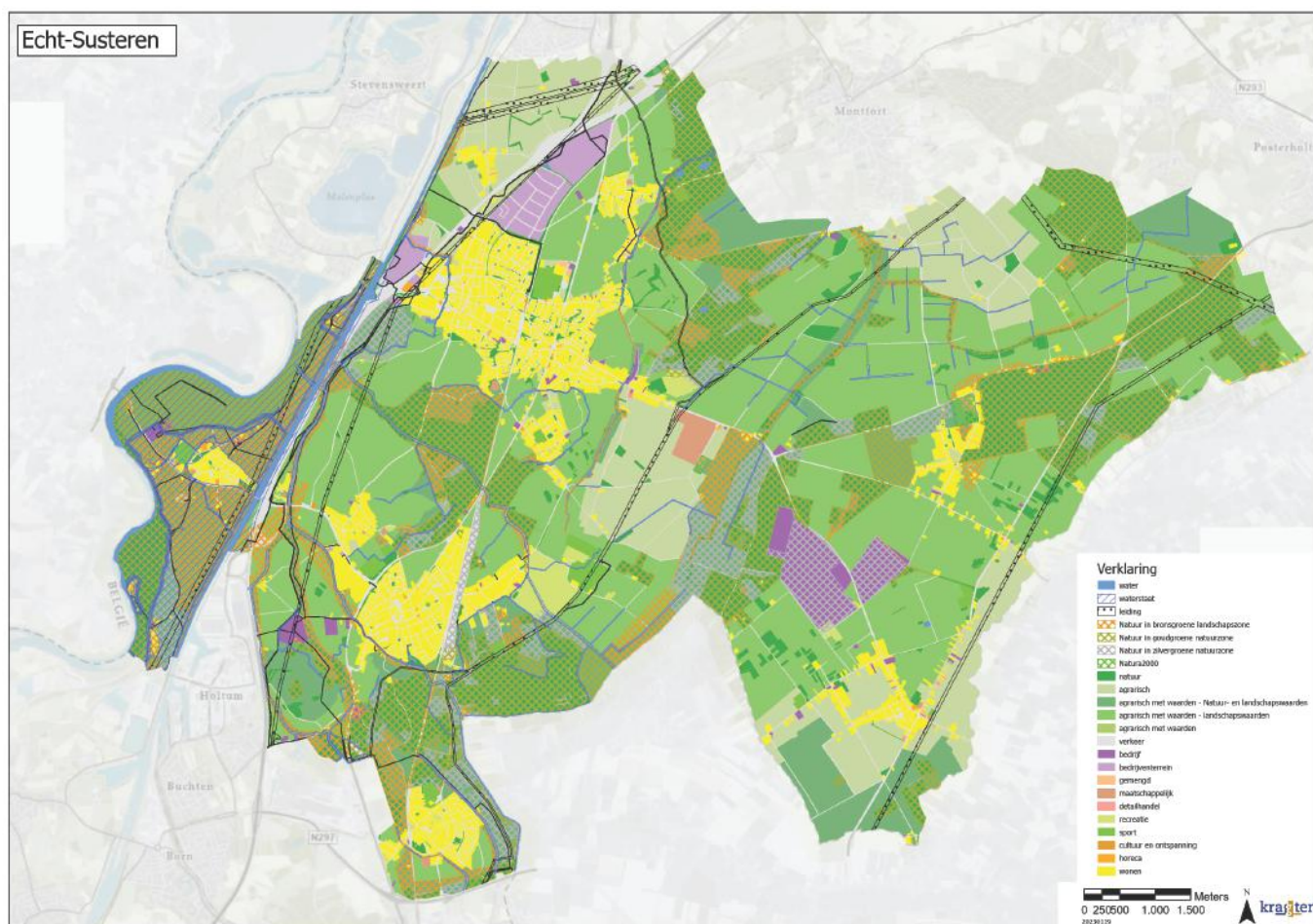


2.2 Algemene zoneringen

De zonering die wordt gebruikt door de provincie bouwt voort op de tijdloze karakteristiek van de ondergrond; de geomorfologie, het watersysteem en de typering en ontwikkeling van het ruimtegebruik in deelgebieden binnen de gemeente. De aan elkaar grenzende zones hebben onderling een sterke samenhang en wisselwerking. De gemeente Echt-Susteren gebruikt dezelfde terminologie.

Landelijke gebieden	Groenblauwe mantel Natuurnetwerk Limburg (inclusief Natura 2000 gebied)
Bebouwde gebieden	Stedelijk gebied Stedelijk centrum Landelijke kern Werklocaties
Infrastructuren	(Inter)nationale weg Provinciale weg (Inter)nationale spoorweg (Inter)nationale waterweg (Lucht)haven (Inter)nationale leidingsstrook

Afbeelding: Zonering provincie



Afbeelding: Overzichtskartaal bestemmingen Echt-Susteren



Afbeelding: De ligging van Echt-Susteren in het midden van de kaart tussen België en Duitsland

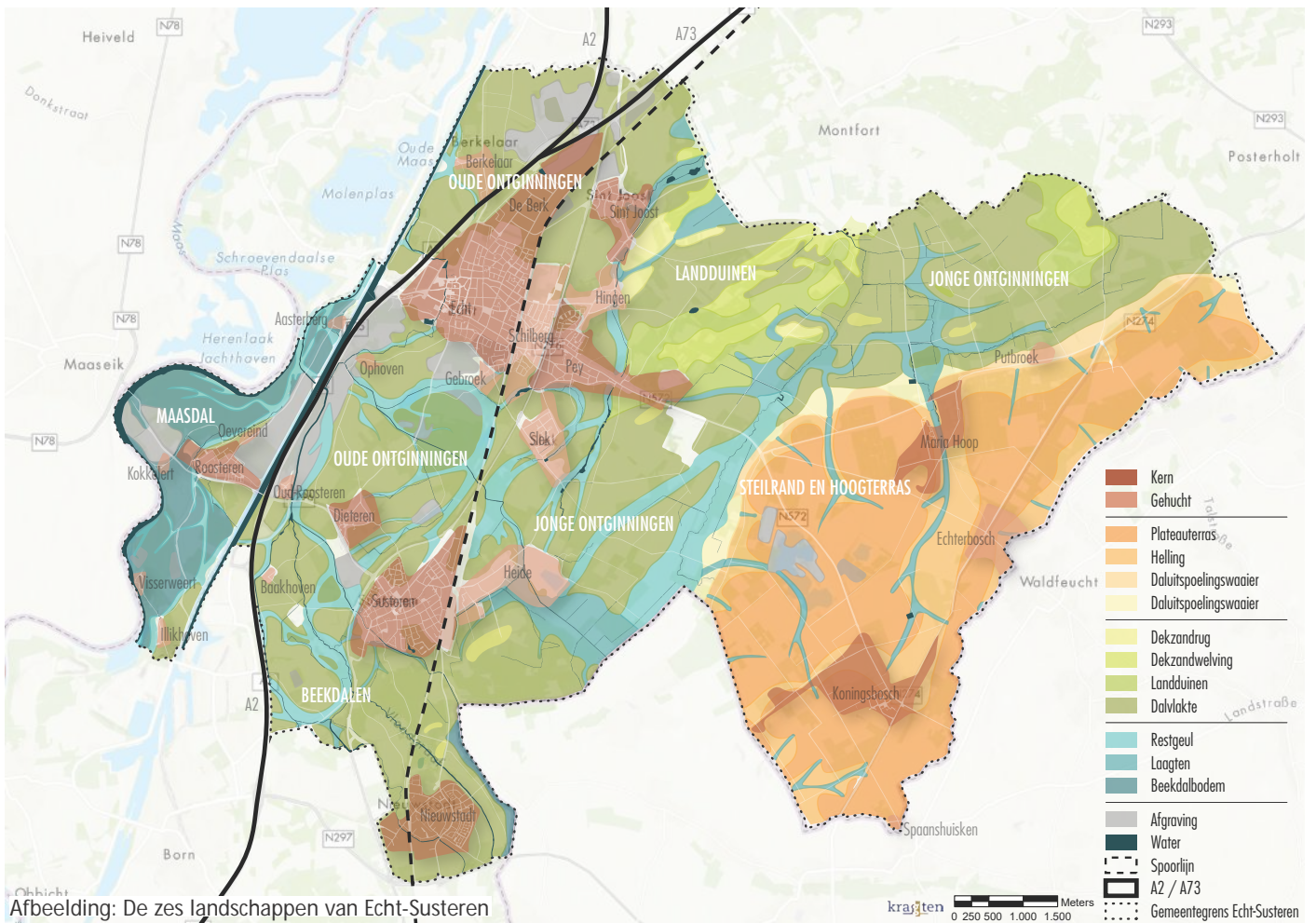
2.3 Zes landschappen

Het grondgebied in Echt-Susteren en in de brede omgeving is gevormd door de Maas en Rijn. Op hoofdlijnen kennen we 6 verschillende landschapstypen. Er zijn verschillende landschappen ontstaan door Maas en Rijn: in het westen vindt men het rivierdal, in het midden beekdalen, dalvlaktes en landduinen en in het oosten een steilrand en hoger gelegen plateauterras. De basis is gevormd door de verschillende 'terrassen' die de Maas heeft achtergelaten. Door verschillen in hoogtes, bodem, ondergrond, natuur en landgebruik is er veel variatie. De afwisseling in landschappen is een kwaliteit. Op basis van de ontstaansgeschiedenis hanteert de gemeente zes landschappen, waarvan de verschillende kwaliteiten en identiteiten belangrijk blijven in de toekomst.

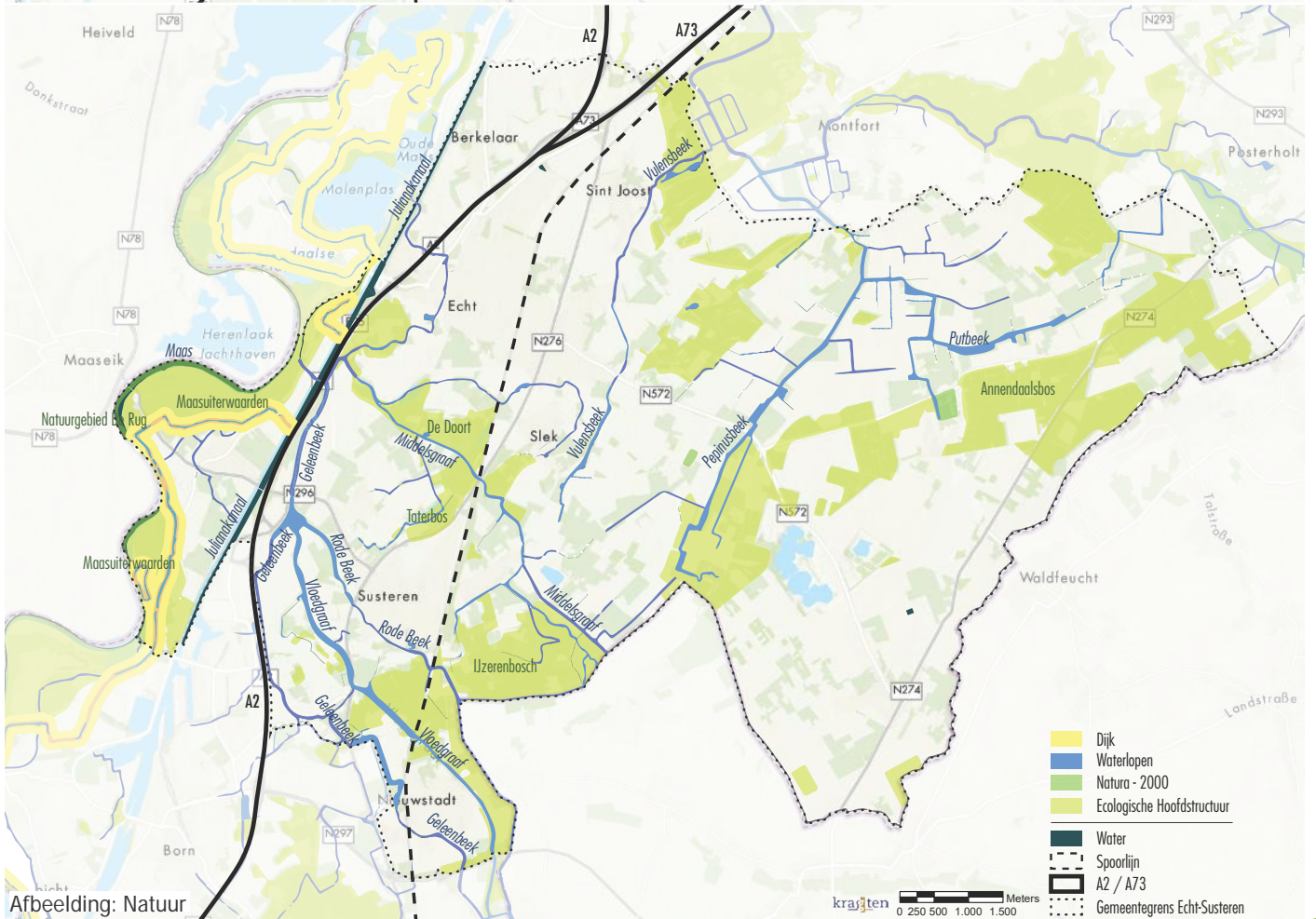
- 1 Maasdal
- 2 Beekdalen
- 3 Oude ontginningen
- 4 Landduinen
- 5 Jonge ontginningen
- 6 Hoogterras en steilrand

2.4 Natuurzones

Aan de oostzijde van Echt-Susteren loopt een robuuste ecologische verbindingszone die naar de Meinweg in het noorden loopt. Ook de Maas is een ecologische verbindingszone en hoofdstructuur met waardevolle natuur rondom. Tussen Maas en het plateauterras bevindt zich een 'groen-blauwe ladder' die beide hoofdstructuren verbindt. Dit zijn de beken in het zuiden en de 'groene vingers' tussen Echt en Susteren en boven St.Joost.



Afbeelding: De zes landschappen van Echt-Susteren



Afbeelding: Natuur



3. Kaders en ambities

3.1 Structuurvisie gemeente als basis

In de Omgevingsvisie die we maken is er nadrukkelijk aandacht voor mens en maatschappij. De Structuurvisie Echt-Susteren 2012-2025 blijft een belangrijke basis. Deze basis wordt aangevuld, geactualiseerd en bijgesteld. Dit op basis van actuele ruimtelijke ontwikkelingen die plaatsvinden in onze gemeente. Op basis van nieuwe landelijke, provinciale en gemeentelijke beleidsdoelen én met input vanuit sociale thema's en actuele ontwikkelingen zoals het stikstofprobleem, woningnood en gezondheid.

3.2 Samenvatting Structuurvisie Echt-Susteren 2012-2025

Buitengebied

- 1 Rust en ruimte in ons buitengebied behouden en waar mogelijk versterken;
- 2 Verdere versterking tegengaan (balans in ontwikkeling wonen en bedrijventerreinen);
- 3 Identiteit van de verschillende landschapstypes behouden en versterken;
- 4 Komen tot een groen-blauwe ecologische ladder;
- 5 Behoud van een economisch gezonde, duurzame agrarische sector met het juiste bedrijf op de juiste plek;
- 6 Ruimte bieden aan een breed georiënteerde plattelandseconomie;
- 7 Het zijn van een toeristisch-recreatieve schakel in de Euregio.

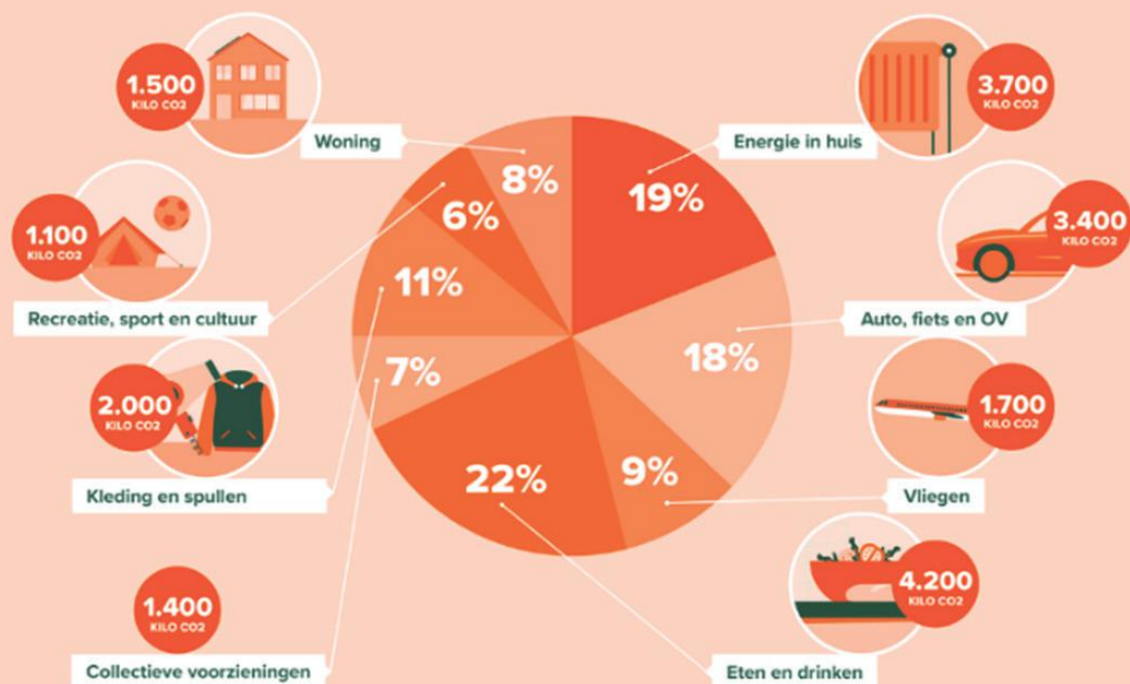
Stedelijk gebied

- 1 Realisatie van een woningvoorraad die kwantitatief en kwalitatief aansluit op de vraag;
- 2 Gericht ruimtegebruik voor en door alle typen bedrijven;
- 3 Concentratie van verstedelijking gericht op behoud van een onderscheidend detailhandelsaanbod;
- 4 Concentratie en combinatie van maatschappelijke voorzieningen;
- 5 Behoud van (be)leefbare kernen;
- 6 Optimale bereikbaarheid van stedelijke functies;
- 7 Het zijn van een veilige en duurzame gemeente.

Leidende principes bij elke ruimtelijke afweging

- 1 Meer aandacht voor de onderste lagen (bodem, water, landschap, natuur, cultuurhistorie en infrastructuur);
- 2 Zorgvuldig ruimtegebruik (met oog voor beeldkwaliteit én economie);
- 3 Grensoverschrijdend denken en handelen;
- 4 Tegengaan van verdere versterking van het buitengebied;
- 5 Kwaliteit belangrijker dan kwantiteit;
- 6 Bereikbaarheid belangrijker dan aanwezigheid of nabijheid.

WAT VEROORZAAKT DE MEESTE CO2-UITSTOOT? CO2-UITSTOOT VAN EEN NEDERLANDS HUISHOUDEN



Een Nederlands huishouden (2,2 personen) stoot gemiddeld 19.000 kilo CO2 uit per jaar. In de categorie 'collectieve voorzieningen' vallen bijvoorbeeld voorzieningen voor water, afval en riool.

© 2022

milieu
centraal

Afbeelding: CO2-uitstoot veroorzakers



3.3 Beleid nationaal, provinciaal en regionaal

Waar hebben we in Echt-Susteren in ieder geval mee te maken als het gaat om doelen en richtlijnen? De nationale en provinciale Omgevingsvisies (NOVI en POVI) en beleidsstukken benoemen belangrijke doelen op het gebied van klimaat, natuur, wonen, economie en gezondheid. Een paar concrete doelen op een rij:

Landelijke doelen

- Tussen 2019 en 2035 moet de woningvoorraad met circa 1,1 miljoen woningen worden vergroot (in heel NL)
- Klimaatbestendige en energie neutrale gebouwde omgeving in 2050
- Auto's, vrachtwagens en bussen, vaartuigen, rijwielen en mobiele werktuigen stoten geen CO₂ en geen andere luchtvervuiling meer uit
- Volledig circulaire economie in 2050. In 2030 een 50% reductie van het grondstoffengebruik
- Beperken van klimaatverandering. In 2030 een reductie van 49% van broeikasgassen ten opzichte van 1990.
- In 2050 een reductie van 95% van broeikasgassen ten opzichte van 1990
- Verbeteren en beschermen van natuur en biodiversiteit en voor 2050 100% VHR-doelbereik (Vogelrichtlijn en Habitatrichtlijn) en een halvering van de ecologische voetafdruk
- Realiseren van een betrouwbare, betaalbare en veilige energievoorziening, die in 2050 CO₂-arm is
- Waarborgen van een goede waterkwaliteit, duurzame drinkwatervoorziening en voldoende beschikbaarheid van zoetwater. Het overkoepelende doel is dat Nederland in 2050 weerbaar is tegen zoetwatertekorten
- Landelijke afname van 30% in methaanuitstoot in 2030 (5 Mton CO₂eq reductie in 2030, waarvan 4,2 Mton methaan)
- 0,8-1,7 Mton CO₂eq landelijke reductie in 2030 door koolstofvastlegging in landbouwbodems, bomen, bossen en natuur

Provinciale en regionale doelen

- De regio Midden-Limburg zet zich op basis van de in 2022 vastgelegde Structuurvisie Wonen Midden-Limburg 2022 tot en met 2025, in samenwerking met corporaties en marktpartijen, in voor de realisatie van 10.350 woningen
- Een stikstofreductie van 74% onder Kritische Depositie Waarde in 2035, reductieopgave stikstof (landbouw/ ammoniak NH₃), waarvan 40 Kton NH₃ nationaal en 3 Kton NH₃ in Limburg
- 10% groenblauwe dooradering van het landelijk gebied met 3.5000 ha nieuwe natuur in Limburg en bufferstroken rondom beken (indicatief 100-250 meter)
- Een herstelde sponswerking van de bodem, en verhoging van het grondwaterpeil met 10-50 cm op (hoge) zandgronden
- Grondwateronttrekking rond Natura 2000 gebieden beperken. In Beekdalen doelen stapelen (wateropvang, droogtebestrijding, nieuwe natuur, dooradering) en voor kwetsbare beken overstorten aanpakken voor ecologische doelen (Kader Richtlijn Water)
- In 2027 is 20% van de inwoners klimaatactief op eigen terrein

Voorbeelden van programma's die zijn uitgerold:

- 1 Nationaal programma Landelijk Gebied (natuur, water en klimaat)
- 2 Waterveiligheid en ruimte
- 3 Programma Woningbouw
- 4 Deltaprogramma Mooi Nederland: toekomstperspectief van Nederland, samenhang ruimtelijke kwaliteit
- 5 De Novex gebieden
- 6 Ontwerpend Onderzoek

Alle verschillende programma's zijn opgaven voor provincies. Deze moeten in de ruimte worden ingepast.

3.4 Prioriteit en werkwijze nationale Omgevingsvisie (NOVI)

De afwegingsprincipes die worden gehanteerd op landelijk niveau zijn het combineren van functies (doelen stapelen gaat voor enkelvoudige functies), het centraal staan van kenmerken en identiteit van een gebied en het hanteren van een gebiedsgerichte aanpak zonder af te wentelen. Er zijn vier landelijke prioriteiten.



Ruimte voor
klimaatadaptatie
en energietransitie



Duurzaam economisch
groeipotentieel



Sterke en gezonde
steden en regio's



Toekomstbestendige
ontwikkeling van het
landelijk gebied

3.5 Provinciale Omgevingsvisie (POVI)

Veranderingen in de demografie en het klimaat, trends als individualisering en globalisering, maar ook technologische innovaties maken dat de Limburgse samenleving, de fysieke leefomgeving en de economie de komende decennia blijven veranderen. Ook grote transitie, zoals die op het gebied van energie, de landbouw, smart mobility en circulaire economie zullen leiden tot grote veranderingen van de fysieke leefomgeving. Zowel in stedelijk als landelijk gebied.

De Omgevingsvisie Limburg beschrijft vier hoofdpogaven, die aansluiten op de landelijke prioriteiten:

- 1 Een sociaal, gezond en veilig bebouwd gebied;
- 2 Een aantrekkelijk, gezond en veilig landelijk gebied;
- 3 Toekomstbestendige, innovatieve en duurzame economie;
- 4 Klimaatadaptatie en energietransitie.

Deze prioriteiten hebben betrekking op de fysieke ondergrond, de netwerken van infrastructuur en menselijke activiteiten. Deze worden samen vaak gestapeld in een lagenbenadering. De ondergrond is in deze lagenbenadering een zeer kostbare laag-dynamische basis. Veranderingen in de onderste laag zijn vaak onomkeerbaar. De netwerken en gebruikers laag zijn veel dynamischer.



Afbeelding: De Lagenbenadering in Limburg (de basis is de fysieke ondergrond, het watersysteem en het biotisch systeem; op deze basis liggen netwerken van infrastructuur met onder meer wegen, spoorlijnen en waterwegen; de menselijke activiteiten zoals wonen, werken en recreëren vormen de fysieke gebruikslaag; de laatste laag is vervolgens de sociale laag die gaat over beleving en ervaring van gebruikers van het landschap)

3.6 De Limburgse principes:

We streven naar een inclusieve, gezonde en veilige samenleving; Wij zijn er voor alle mensen in Limburg en streven naar een inclusieve, open en participatieve samenleving, waarin iedereen mee kan doen.

De kenmerken en identiteit van gebieden staan centraal; Als we ruimte bieden aan nieuwe ontwikkelingen of oplossingen zoeken voor maatschappelijke vraagstukken, vertrekken we vanuit gebieds- en cultuurkenmerken zoals het historisch perspectief, landschap en erfgoed.

Meer stad, meer land; Limburg kent verstedelijkte en landelijke gebieden. Deze maken deel uit van een grensoverschrijdend netwerk van steden en landschappen. We willen de variatie in gebieden koesteren en zetten zowel in op duurzame verstedelijking als op de transitie van het landelijk gebied.

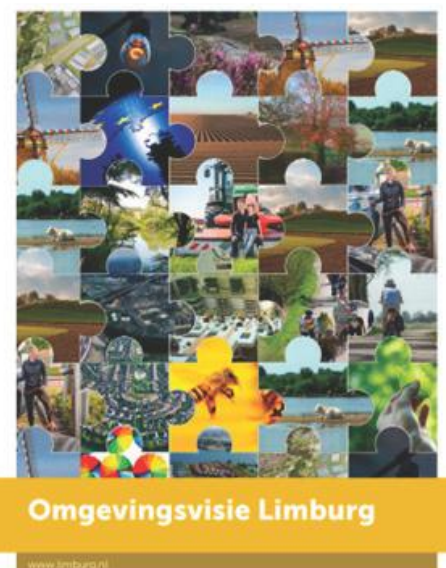
We gaan zorgvuldig om met onze ruimte en voorraden; boven- én ondergronds; Bij nieuwe ruimtelijke ontwikkelingen zetten we in op duurzame ontwikkeling. We gaan voor sociaaleconomische ontwikkeling die tegemoet komt aan de behoeften van de huidige generatie zonder dat we vraagstukken afwentelen.

Procesmatige uitgangspunten; de maatschappelijke opgaven en kansen staan centraal; samenwerking, participatie en eigenaarschap; we werken gebiedsgericht; we werken adaptief aan de opgaven; we werken als één overheid.

3.7 Doelen provincie Limburg

Onderstaande doelen bevatten veel overlap met de nationale doelen. Wat specifiek voor Limburg geldt is aansluiting op (inter) nationale en (eu)regionale netwerken, waterveiligheid in het stroomgebied van de Maas, Nationaal Landschap-Zuid Limburg en bijvoorbeeld onderaardse kalksteengroeves en voormalige mijngebieden.

- 1 Een **woningaanbod/ planvoorraad** waarbij vraag en aanbod in evenwicht zijn, zowel in kwalitatief en kwantitatief opzicht. Derhalve voldoende (betaalbare) woningen van de juiste kwaliteit op de juiste plek. Alle woningbouwontwikkelingen beschouwen wij als een provinciaal belang.
- 2 Een **gezonde en veilige leefomgeving** voor iedere Limburger. Een inrichting van de leefomgeving die bewegen, ontmoeten, zelf- en samenredzaamheid, educatie en een gezonde levensstijl stimuleert.
- 3 Een divers aanbod van **regionale voorzieningen voor sport en cultuur**. Het behoud en (her)gebruik van cultureel erfgoed en monumenten in hun omgeving (erfgoed-ensembles). Een zorgvuldige omgang met, en behoud van archeologische waarden.
- 4 Een **excellent vestigingsklimaat met een sterke economische structuur**: Innovatiekracht en bloeiende innovatie ecosystemen op basis van triple helix-samenwerking. Een circulaire economie. Een goede kennis- en onderwijs (infra)structuur. Een wendbare en inzetbare arbeidsmarkt, waarin talent op elk niveau tot zijn recht komt.
- 5 **Genoeg en kwalitatief goede ontwikkelruimte voor bestaande en nieuwe bedrijven**: werklocaties voor bedrijven, kantorenlocaties en winkelgebieden.
- 6 Een **goede aansluiting op (inter) nationale en (eu)regionale netwerken** (weg, spoor, water, lucht, buis). Een toekomstbestendige, toegankelijke, veilige, slimme, schone en grenzeloze mobiliteit, zodat dat mensen zich naar wens en behoefte vrij kunnen bewegen.
- 7 Een **innovatieve energietransitie**, die de economische structuur versterkt, ons minder afhankelijk maakt van fossiele energie, de gevolgen van uitstoot vermindert en rekening houdt met de biodiversiteit.



provincie limburg 

Afbeelding: Omgevingsvisie Limburg

- 8 Een **gunstig ondernemersklimaat voor de agrofoodsector**. Een betekenisvolle transitie in de agrofoodsector: een overgang naar een meer duurzame, circulaire, vraaggerichte productie, die in balans is met, en bijdraagt aan een gezonde en duurzame leefomgeving.
- 9 Een **ecologisch gezond, veerkrachtig en adaptief watersysteem** om weersextremen zoveel mogelijk op een natuurlijke wijze op te vangen. Een integrale en realistische benadering van hoogwaterbescherming, wateroverlast, watertekort, verdroging en de verbetering van de waterkwaliteit in het gehele stroomgebied van de Maas.
De zoetwatervoorziening (voor drinkwater en andere functies), natuurherstel, watersysteemherstel, waterveiligheid, landbouw, landschap en de stikstofproblematiek wordt in samenhang gezien en aangepakt.
- 10 Het **in stand houden van de biodiversiteit**. Het realiseren van een robuust natuur-, bos- en waternetwerk en een groen dooraderd landelijk gebied. De maatschappelijke verankering en beleefbaarheid van natuur.
- 11 Het behouden en versterken van **kenmerkende kwaliteiten en afwisseling van het Limburgse landschap**, waaronder de groenblauwe mantel, (verbrede) Nationale Parken, Nationaal Landschap-Zuid Limburg en stadlandzones.
- 12 **Ondergrond blijft duurzaam inzetbaar**. Ook voor toekomstige generaties. Terughoudend omgaan met de winning van grondstoffen. Voor meerdere doelen en met draagvlak. Waarborgen van veiligheid van gebruik van onderaardse kalksteengroeves. Nazorg van gesloten stortplaatsen. Een doelmatige bescherming van milieukwaliteit van de bodem.

3.8 Doelen Midden-Limburg

De regio Midden-Limburg is het verbindend hart van Limburg waar het goed wonen, werken en recreëren is. Deze positie willen we uitbouwen. Midden-Limburg verbindt omliggende regio's als Brainport Eindhoven, Noord-Limburg, Noord-Rhein Westfalen, Zuid-Limburg en het Vlaamse achterland op het vlak van economie, wonen, voorzieningen en vervoer. Vanuit die verbindende positie koersen we op een regio die welvarend, verbonden, gezond, energieneutraal, klimaat proof en innovatief is en blijft. Met een veilige en gezonde leefomgeving waarin ecologie en economie met elkaar in evenwicht zijn.

Ons landschap is zeer divers en kent een hoge cultuurhistorische waarde. Onze bewoners en mensen uit omliggende regio's recreëren er graag en maken er gebruik van om te sporten en te bewegen. Dit willen we zo houden. De regio vervult een belangrijke functie voor wonen en werken ter versterking van Brainport Eindhoven. We willen een inclusieve samenleving handen en voeten geven, waar internationale werknemers zich thuis voelen. Onze gemeenten werken aan het optimaliseren van hun voorzieningenaanbod en zoeken hierbij de regionale afstemming. Om samen te werken aan een aantrekkelijk woon- en vestigingsklimaat.

In de regionale investeringsagenda worden deze ambities uitgewerkt tot een concreet uitvoeringsprogramma waarbij overheid, bedrijfsleven, partners en maatschappelijk middenveld intensief samenwerken om de kansen te verzilveren die Midden-Limburg biedt. De drie hoofdopgaven binnen de provinciale Omgevingsvisie in Midden-Limburg zijn:

- 1 Werken aan een duurzaam en klimaatbestendig Midden-Limburg;
- 2 Werken aan een toekomstbestendige (circulaire) economie;
- 3 Werken aan een gezonde en aantrekkelijke woon- en leefomgeving voor Midden-Limburg.

Dit zijn op zich vrij algemeen klinkende doelen die concreter worden gemaakt in het deel over Midden-Limburg. Zie in bijlage 2 meer over de opgaven voor Midden-Limburg.

3.9 Ketenpartners

Tijdens gesprekken met de ketenpartners van de gemeente Echt-Susteren zoals



Afbeelding: Midden-Limburg

Veiligheidsregio, Rijkswaterstaat, LLTB, Petrochemical Pipeline Services (PPS), Enexis, Gasunie en TenneT kwamen ook doelen en aandachtspunten naar voren.

De belangrijkste hier op een rij:

Energie

- Er komen investeringen in laagspanningsnet wat een beslag legt op de ruimte.
- Er liggen kansen om uitwisseling tussen bedrijven op gang te brengen waarbij opwek en gebruik op lokaal niveau beter op elkaar afgestemd kunnen worden. Het is hierbij de uitdaging om de juiste voorwaarden en (fysieke) structuren te realiseren.
- Het bewaken van de hoogspanning infrastructuur is van belang voor de gemeente.
- Bedrijven, zonneparken of windturbines hebben direct invloed op of een relatie met hoogspanning in verband met veiligheid en bereikbaarheid van het net.
- De komende jaren wordt gewerkt aan versterking en nieuwbouw van delen van het net binnen de gemeente (kabel onder grond en masten boven grond).

Water

- Echt-Susteren is een belangrijk waterwingebied (zowel grondwater en Maas)
- Infrastructuur van het drinkwaternet moet goed worden beschermd en ook bestendig zijn tegen hittestress
- PFAS in Maas willen we terugbrengen
- Drinkwatergebruik willen we verminderen (tuin, zwembadjes, watergebruik in huis, doorspoelen wc)
- Grijswaternetten, het hergebruiken van afvalwater op perceelsniveau, willen we opnemen in bouwbesluit
- Afkoppelen van regenwater stimuleren, zowel voor huishoudens als voor bedrijven
- Lokaal wateropvangen en eigen drinkwater door industrie vangt grootverbruik en belasting waternet op
- Drinken van kraanwater wordt gestimuleerd, ook in de horeca

Infrastructuur

- Door de verbreding van de A2 komt er een nieuwe milieuruimte voor veiligheid, onderhoud, geluid, lucht.
- Het Julianakanaal is een kern- en beschermingszone (waterkering).
- In de toekomst zijn er drie dijkversterkingen gepland nabij Echt-Susteren.
- Er lopen verschillende buisleidingen door het gebied voor vloeibare koolwaterstoffen en er ligt een buisstrook van 75 mtr breed als reservering voor toekomstige leidingen. Kennis van locaties van deze buizen en de veiligheidsvoorschriften, ook voor de 5 mtr zones op maaiveld, zijn belangrijk.
- De Deltacorridor in Echt-Susteren is onderdeel van een grootschalige Europese waterstofinfrastructuur. De pijpleidingen worden ook gebruikt voor carbon capture and storage/CCS en transport van propyleen en LPG.
- Uitbreiding VDL Nedcar/randweg Nieuwstadt.

Landelijk gebied

- Er komt een robuuste ontwikkeling van natuurbeken met brede bufferstroken.
- Er is de komende jaren aandacht voor vergroenen en aanleg van moerassen (microklimaat en kleine waterkringlopen).
- Er komt een droogtestrategie om de watervoorraad in beken en landbouwsloten hoog te houden.
- De balans tussen natuurontwikkeling/natuurcompensatie en landbouw is een uitdaging.
- Boeren zoeken naar langjarige afspraken en focusgebieden met 'bouwblokken' waar ze uit kunnen breiden indien gewenst.

Gezondheid en veiligheid

- De gemeente zoekt aansluiting bij het 'Schone Lucht Akkoord' met als doel de luchtkwaliteit permanent te verbeteren.



4. Beleid Echt-Susteren

4.1 Beleid van Echt-Susteren

In de voorgaande pagina's zijn de kaders, doelen en ambities genoemd op landelijk, provinciaal en regionaal niveau. Ook de gemeente heeft een visie voor de toekomst en om dat te bereiken is beleid gemaakt om de sturen en te toetsen. De gemeente is aangehaakt bij overleggen in de regio en bij de provincie.

In dit hoofdstuk volgen de belangrijkste richtingen per thema. Het betreft samenvattingen, in de (vastgestelde) documenten op de gemeentewebsite en op ruimtelijkeplannen.nl staan de volledige beleidsrichtlijnen.

Wat duidelijk wordt in deze inventarisatie is dat er veel kaders, doelen en richtlijnen zijn op landelijk, provinciaal, regionaal en gemeentelijk niveau. De gemeentelijke beleidsdocumenten volgen het landelijk beleid en zijn vaak, logischerwijs, vanuit één onderwerp en invalshoek geschreven. In het traject voor de Omgevingsvisie maakt de gemeente samen met haar omgeving keuzes.

4.2 Structuurvisie Echt-Susteren 2012-2025 als basis

In het kader van de veelheid aan functies die vragen om fysieke ruimte zijn een aantal principes, zoals vastgelegd in onze Structuurvisie 2012-2025 nog altijd actueel:

- Bij ruimtelijke ontwikkelingen nadrukkelijk aandacht houden voor de onderste lagen (bodem, water, landschap, natuur, cultuurhistorie en infrastructuur);
- Zorgvuldig ruimtegebruik (met oog voor beeldkwaliteit én economie);
- Grensoverschrijdend denken en handelen;
- Tegengaan van verdere verstedelijking van het buitengebied;
- Kwaliteit belangrijker dan kwantiteit;
- Bereikbaarheid belangrijker dan aanwezigheid of nabijheid.

4.3 Thema's

Op alfabetische volgorde staan hieronder de belangrijkste beleidsrichtlijnen van de gemeente Echt-Susteren voor verschillende thema's. In bijlage 3 is een overzicht van (gemeente)documenten opgenomen. Deze documenten vormen de basis van onderstaande samenvatting.

Bedrijven

- Hoger opgeleiden en jongeren aan de regio binden.
- Grensoverschrijdende samenwerking (arbeidsmarkt, huisvesting arbeidsmigranten, taalonderwijs, diploma erkenning en stage- en leerwerkplekken).
- Samenwerken met onderwijs, ondernemers en overheid in projecten.
- Werkgelegenheid behouden en creëren.
- Concurrerende en innoverende (startende) regionale bedrijven.
- Aandacht voor MKB.
- Voor onbenutte kantoorbestemmingen in gebieden buiten het centrum van de kernen en verspreid aanbod (groter dan 500 m²) wordt ingezet op het wegnemen van de kantorenbestemmingen.

Bedrijventerreinen

- Geen nieuwe initiatieven ontplooiën met betrekking tot uitbreiding van bedrijventerreinen (Motie)
- Aandacht voor de vitaliteit en toekomstbestendigheid van bestaande bedrijventerreinen.

Beheer openbare ruimte

- Centrum, hoofdwegen, woongebieden, bedrijventerreinen, buitengebied, sportvelden, monumenten en herdenkingstekens van de gemeente, begraafplaatsen en kapellen goed onderhouden met maatregelen voor het dagelijks- en groot onderhoud van de openbare ruimte.
- Verdergaande samenwerking met gemeenten in Midden- en Noord-Limburg (Boven) regionaal en lokaal beleid, gemeenschappelijke regeling).

Centrum Echt en centrumkernen

- Het centrum van Echt compacter maken met een nieuw aantrekkelijk kernwinkelgebied met een hoge verblijfskwaliteit door:
- Het centrum gebied aan de zijde van De Valk uit te breiden met een trekker in de vorm van een foodmarkt en foodgerelateerde detailhandel en horeca. Het doel is hiermee combinatiebezoeken met het kernwinkelgebied te bevorderen.
- Het centrum compacter maken middels het saneren van detailhandelsbestemmingen in het aanloopgebied, waarbij het mogelijk wordt extra woningen te realiseren (ook op de begane grond). Het aanloopgebied moet een overwegend woongebied worden met hier en daar kleinschalige bedrijvigheid, horeca, dienstverlenende en maatschappelijk functies.
- Extra woningen realiseren boven winkels in het kernwinkelgebied is wenselijk, gezien de levendigheid die ermee gepaard gaat. Voorwaarde voor het toelaten van extra woningen boven winkels/commerciële functies is het realiseren van een kwaliteitsverbetering, zowel in de ruimtelijke kwaliteit als ook voor de verhuurbaarheid van de panden.
- In het centrum wordt ingezet op concentratie van winkels en andere centrum gerelateerde functies zoals dienstverlening, een maatschappelijke functie of kleinschalige bedrijvigheid.
- Goede verkeersontsluiting en voldoende parkeergelegenheid in centrum Echt.
 - Voor de overige centrumkernen in Echt-Susteren zoals Susteren en Pey geldt dezelfde richtlijn als in Echter centrum. Ook in deze secundaire centra moet detailhandel geconcentreerd plaatsvinden en dient de rand van het centrum te evolueren tot een gemengd gebied met overwegend woningen.
 - In de centrumranden (aanloopgebieden) is het wenselijk om bestaande kantoren en bedrijven (categorie 1 en 2) te behouden. Daarnaast is er ruimte om nieuwe kleinschalige, (boven)lokale c bedrijvigheid in categorie 1 en 2 te faciliteren.
- Voor onbenutte kantoorbestemmingen in overige gebieden en verspreid aanbod (groter dan 500 m2) geldt dat wordt ingezet op het wegnemen van de kantorenbestemmingen.

Civiele werken

- de eigenaar van de weg of spoorlijn waarin het kunstwerk is opgenomen, is ook eigenaar van het kunstwerk; de eigenaar van het kunstwerk is verantwoordelijk voor het constructieve gedeelte van het kunstwerk; de gebruiker van het kunstwerk is verantwoordelijk voor de goede doorgang (voertuigen, personen, water) in het kunstwerk.
- Het merendeel van de kunstwerken verkeert in goede onderhoudstoestand. Urgente beheersmaatregelen zijn niet noodzakelijk. Er zijn geen risicovolle aspecten geconstateerd.
- Reguliere groenonderhoud blijft een aandachtspunt (veiligheid voor de weggebruikers en duurzaamheid van de onderliggende constructie onderdelen).

Cultuur(historie) en archeologie

- De gemeente bewaakt Rijksmonumenten, ensembles (2 soorten), landschapselementen, beeldbepalende panden en archeologische vindplaatsen.
- Duurzaamheid en monumenten is een aandachtspunt.
- De landelijke bruidsschatregels functioneren vooral als (extra) vangnet.

Duurzame energie

- Energiebesparing en duurzame energieopwekking binnen de gemeentegrens en in samenwerking met de regio op basis van de Regionale Energie Strategie.
- Initiatieven met betrekking tot duurzame energieopwekking door de inzet van zonne- en windenergie zijn hiervoor nodig.
- De gemeente voert de regie op waar deze ontwikkelingen plaatsvinden en stimuleert dergelijke initiatieven en heeft een voorbeeldfunctie om de realisatie van duurzame opwek van elektriciteit te versnellen
- Bedrijven worden door de gemeente gestimuleerd en gefaciliteerd in het verduurzamen van het eigen vastgoed en deze geschikt maken voor opwekinstallaties van duurzame energie
- Natura 2000 en de Goudgroene landschapszone (POL2014) zijn uitgesloten voor de ontwikkeling van vijf zonneparken.
- Bij de ontwikkeling van zonne- en windparken wordt ingezet op multifunctioneel ruimtegebruik
- De opbrengsten (euro en kWh) van de zonne- en windparken vloeien maximaal terug naar de lokale gemeenschap en ten minste in het projectgebied. Grondeigenaren binnen het projectgebied krijgen via een gezamenlijk proces een eerlijke grondvergoeding.
- Onderzoek naar een windpark.

CO2 reductie

- 2040 energieneutraal voor CO2-reductie en beperking van de klimaatverandering.
- 20% CO2-reductie in 2030.
- Warmtetransitie en laadinfrastructuur voor elektrisch vervoer.
- Verplichting om vanaf 2026 ten minste een hybride warmtepomp aan te schaffen bij de vervanging van de cv-ketel. Gemeente helpt inwoners bij oriëntatie verduurzamingsstappen tot aan aankoop (ontzorgen).
- Monitoren van de voortgang via uitvoeringsprogramma.
- Transitie warmte conform de ambities zoals geformuleerd in de Regionale Energie Strategie Noord- en Midden-Limburg: doel om voor 2030 te komen tot 25% aardgas reductie ten opzichte van 2015, waarbij tot 2030 niemand verplicht is om van het aardgas af te gaan. Te realiseren door oer energiebesparing, kleinschalige opwek en grootschalige duurzame opwekking (1200 Gwh). 2050: 100% duurzame warmte.

Externe veiligheid

- Vier beschermingsniveaus voor een gemeente (minimum, A, B, C).
- Van een kwantitatieve benadering van groepsrisico naar aandachtsgebieden per scenario (bijvoorbeeld brand, explosie en gifwolk).
- Instellen van zogenaamde voorschriftengebieden voor bouwkundige maatregelen (nieuwe situaties).
- Clusteren van risicovolle bedrijven binnen een bepaald gebied in combinatie met het segmenteren van bedrijventerreinen (geregeld in bestemmingsplan).

Gezondheid

- Sport en bewegen voor jong en oud aantrekkelijk en haalbaar en voldoende ruimte om volop te ontspannen.
- Bestaande projecten binnen gemeente versterken en focussen op een preventieve aanpak.
- Nationaal Preventieakkoord voor een rookvrije generatie in 2040; minder mensen met overgewicht en obesitas; jongeren onder de 18 drinken geen alcohol. Drinken tijdens zwangerschap komt niet meer voor en de groep overmatige en zware drinkers is afgenomen; aandacht voor de thema's eenzaamheid en armoede.
- Gezonde voeding, bewegen en sporten, rookvrije generatie, sociaal en actief leven.

Grondbeleid

- Grip op groot areaal landbouwgronden in eigendom gemeente.
- Actief grondbeleid waarbij de kwalitatieve impuls van de leefomgeving centraal staat.
- Maatschappelijk rendement weegt zwaar mee in de afweging (thema's zoals verdroging, energietransitie, stikstofnatuur-inclusieve landbouw).
- Gemeente speelt in op lokale, regionale, landelijke en mondiale (markt)ontwikkelingen en participeert in ruimtelijke ontwikkelingen en initieert ruimtelijke ontwikkelingen.

Infrastructuur en mobiliteit

- Zie verkeer en vervoer.
- Zie civiele werken.

Jeugdzorg, gezin

- Gezinsgericht en transparant, integraal en lerend.
- Jeugdhulp meer nabij en passend organiseren: gericht op de situatie en behoeften van de jeugdigen, het gezin en de omgeving.
- Jeugdzorg beter afstemmen: decentralisatie van zorg in breder perspectief.
- Versterking van wijkgericht werken en domein overstijgende aanpak. Impuls op kwaliteit en innovatie. Meer beheersing van de kosten.



- Ontwikkelen van een duurzaam, beheersbaar stelsel met borging van de specialistische jeugdhulp en een lerende en door ontwikkelende organisatie waarbij het lokale veld wordt verstrekt en de regionale samenwerking wordt verstevigd.
- Het gaat om samenwerken aan een krachtige samenleving waarin burgerkracht, betrokkenheid en integrale dienstverlening centraal staan: zelfredzame bewoners, iedereen doet mee, mensen helpen elkaar, inwoners leven gezond en veilig in hun omgeving.
- Landelijke ontwikkelingen volgende, gevolgd door een regionale en lokale vertaling.
- Nog te vormen regionale veiligheidsteams gaan, middels netwerksamenwerking vanuit Veilig thuis, de Raad van de Kinderbescherming en Bureau Jeugdzorg, aan de hand van criteria samenwerken met de wijkteams.

Klimaat

- De gemeente Echt-Susteren volgt de landelijk geformuleerde ambities wat betreft loskoppeling van aardgas. (nieuwbouw aardgasloos en voor 2050 van het aardgas af), aandeel duurzaam opgewekte energie en beperking van de CO₂-uitstoot (49% reductie in 2030).
- Ook voor klimaatadaptatie wordt de landelijke lijn gevolgd gericht op de tijdige uitvoering van klimaatstresstesten en de daaruit voortkomende maatregelen voor een klimaatbestendige inrichting van Echt-Susteren.
- In 2027 is 20% van de regio klimaatbestendig ingericht.
- In 2027 zijn de belangen van water en klimaat verankerd en daarmee geborgd in de regionale en lokale uitvoering van de Omgevingswet.
- Door samenwerking leveren we voordeel voor de dienstverlening (kwalitatief en kwantitatief). In 2027 is 70% van de inwoners bekend met klimaatadaptatie; in 2027 is 20% van de inwoners klimaatactief op eigen terrein.
- Regionale Uitvoeringsagenda Klimaatadaptatie met 55 maatregelen en projecten.
- Meer aansluiten bij de werking van natuurlijke systemen betekent dat we moeten werken aan verandering van gedrag, verandering van grondgebruiksfuncties en acceptatie van schommelingen, extreme neerslag, acceptatie van bomen in het straatbeeld, routes naar koelere verblijfsgebieden.
- In 2027 is de droogteproblematiek in beeld.
- Het principe 'functie volgt systeem' en de druppel vasthouden waar die valt, is uitgewerkt in een strategie.
- In 2027 zijn de afspraken conform de uitvoeringsagenda uitgevoerd; in 2024 is regionaal 80 ha privaat terrein afgekoppeld.
- In 2025 is de 2e stresstest uitgevoerd; Bovenstaande doelen zijn in de basis gekoppeld aan het doel van een klimaatbestendige regio met als maatschappelijk effect: een regio Noord- en Midden Limburg die beter bestand is tegen extreme neerslag, hitte en droogte. Resultaten, gekoppeld aan de omgeving, zijn: de integrale gebiedsgerichte aanpak is de basis voor maximale meerwaarde.
- In 2027 is de integrale gebiedsgerichte uitwerking opgenomen in omgevingsvisies en omgevingsplannen.

Laadpalen

- Elektrisch vervoer en laadinfrastructuur zijn onderdeel van de mobiliteitstransitie en energietransitie.
- In Echt-Susteren zijn in 2030 ongeveer 1100 laadpunten nodig, bestaande uit private laadpunten (ca. 45%), semi-publieke laadpunten (ca. 30%), en publieke laadpunten (ca. 25%).
- Er is aandacht voor doelgroepen en laadbehoeftes, verschillende type gebruikers en voertuigen, een mix aan laadinfrastructuur bestaande uit private en (semi-)publieke laadpunten, snelladers en eventueel laadpleinen.
- Privaat laden en semi-publiek laden hebben de voorkeur ten opzichte van publiek laden (proactieve en strategische aanpak voor de uitrol van publieke laadinfrastructuur).
- Er wordt zoveel mogelijk rekening gehouden met de specifieke gebiedskenmerken bij de realisatie van laadinfrastructuur.
- Inwoners en overige belanghebbenden worden betrokken bij de uitvoering van het laadbeleid.
- Er is ruimte aan innovaties en pilots op het gebied van elektrisch vervoer en laadinfrastructuur.

Landbouw

- De gemeente zet in op behoud van een economisch gezonde, duurzame agrarische sector met het juiste bedrijf op de juiste plek. De gemeente wil ruimte bieden aan een breed georiënteerde plattelandseconomie
- Er komt een transitie naar een meer toekomstbestendige, innovatieve en duurzame economie (landbouwtransitie) .
- Provincie heeft faciliterende en stimulerende rol ten aanzien van initiatieven die bijdragen aan versterkende verdienmodellen voor de land- en tuinbouw, zoals landbouw gericht op maatschappelijke diensten, natuur- en/of landschapsinclusieve landbouw, agrarisch landschapsbeheer en voedselgemeenschappen (herenboeren, regionale afzet, korte ketens, hightech en gepersonaliseerd voedsel, gericht op circulair agrofoodstelsel).
- Om kansrijke kleinschalige initiatieven passend bij de landbouwtransitie-opgave te faciliteren is het begrip 'intensieve veehouderij' aangepast door 'kleinschalige veehouderij' daarvan uit te zonderen.

Landschap & ruimtebeleving

- De gemeentelijke bossen, natuurterreinen en landschapselementen maken deel uit van een robuuste landschapsstructuur in een zestal landschapstypen.
- De onderscheidendheid van de landschapstypen behouden en versterken.
- De gemeente zet behoud en versterken van de aanwezige landschappen en op rust en ruimte in het buitengebied.
- Landschappen blijven behouden ook het terugbrengen en accentueren van oorspronkelijke natuurtypen is van belang.
- Het groen in de gemeente sluit goed aan op de behoeften van burgers, bedrijven en natuur
- Er zijn verschillende soorten groen: structurerend groen; maatschappelijk groen; functioneel groen; en natuurlijk groen.
- Bij de ontwikkeling en het beheer van de bos- en natuurterreinen zijn klimaatbestendigheid, duurzaamheid en biodiversiteit de belangrijkste uitgangspunten.
- Het bieden van een afwisselende en veilige leefomgeving wordt vormgegeven door een integraal beheer, met respect voor de cultuurhistorische waarden.
- Streven is een hoger aandeel oude bomen in het zich ontwikkelende bos (bosverjonging en bosvorming, verhoging van de biodiversiteit, duurzaam bosbeheer).
- Het beheer is erop gericht de bossen en natuurterreinen, inclusief bijbehorende cultuurhistorie, op een voor bezoekers veilige manier 'beleefbaar' te maken (relaties tussen de cultuurhistorische objecten, historische en landschappelijke processen).
- De intensiteit van het recreatief gebruik geeft sturing aan gestructureerde en frequente controle en uitvoering zodat wegen en paden veilig blijven.
- De bomennota Echt-Susteren is een toetsingskader bij aanplant van nieuwe bomen. Uitgangspunten zijn vitaliteit, soorteigen habitus, beheer en overlast.
- Echt- Susteren heeft een bomenbestand van in totaal ruim 24.000 gemeentelijke bomen waarvan er circa 7000 binnen de bebouwde kom staan.

Luchtkwaliteit

- Gezonde lucht is een gemeenschappelijke verantwoordelijkheid. De GGD adviseert om ook op Limburgs niveau meer samen te werken aan het verbeteren van de luchtkwaliteit (opnieuw opstarten van een Limburgs milieuplatform voor schone lucht).
- Streven naar de nieuwe WHO-advieswaarden voor luchtkwaliteit door: de uitstoot van luchtverontreiniging aan de bron te verminderen. De GGD geeft hiervoor een aantal concrete mogelijkheden.
- gevoelige bestemmingenbeleid toe te passen om zo de meest gevoelige groepen extra te beschermen.
- gezondheid expliciet af te wegen bij het maken van beleidskeuzes. De verbetering van de luchtkwaliteit kan hand in hand gaan met de aanpak van een aantal andere thema's, waaronder klimaat, stikstof en mobiliteit.
- aandacht te hebben voor gezondheid bij de bouw van nieuwe woningen en inrichting van nieuwe woonwijken. En maatregelen voor gezondere lucht, als onderdeel van een gezonde leefomgeving, in te zetten om gezondheidsachterstanden te verkleinen.
- Minder wegverkeer, o.a. door stimuleren lopen, fietsen en OV. Schoner wegverkeer, o.a. schone (binnen) stadsdistributie, schoon eigen wagenpark, milieuzonering, stimuleren elektrisch vervoer. Lagere maximumsnelheid.
- Minder dieren geven minder uitstoot. Best beschikbare technieken (BBT) verplicht stellen. Stalmaatregelen, o.a. toepassen van meest optimale stalvloeren, strooiseltypen, filters, luchtwassers. Maatregelen in bedrijfsvoering, o.a. aanpassing voer, mestopslag en bemesting (moment, wijze en mate van aanwending

dierlijke mest).

- Minder houtstook, o.a. door beperkt toestaan hout-/pellet-kachels als hoofdverwarming, stimuleren van houtstookvrije wijken, stimuleren weghalen/dichtmaken van de schoorsteen. Minder stoken, o.a. door verplichten van het opvolgen van negatief stookadvies. Schonere stoken, o.a. door goede voorlichting en versnellen van omschakeling naar nieuwe, schonere kachels Industrie. BBT verplicht stellen. Aanscherpen vergunningsbeleid (strengere emissie-eisen, vergunningenbestand tijdig actualiseren en toezicht optimaliseren).
- Schonere scheepvaart, o.a. door elektrificatie van schepen en toepassen van roetfilters. Walstroom. Mobiele werktuigen. BBT verplicht stellen, bijv. schonere aggregaten bij (gemeentelijke) bouwprojecten. Schonere eigen werktuigen.

Maatschappelijke opvang

- De huidige concentratie van voorzieningen voor maatschappelijke opvang wordt omgezet naar spreiding van opvangvoorzieningen over de regio.
- Daarbij dient in elke gemeente maatschappelijk opvang beschikbaar te zijn die in verbinding staat met de lokale infrastructuur onder de voorwaarde van betaalbaarheid van de opvang. De inwoners uit de regio NML die worden opgevangen in Echt-Susteren hebben een perspectief om naar een gewenste gemeente binnen de regio NML te kunnen uitstromen. De inwoners van Echt-Susteren die worden opgevangen in de regio NML behouden de mogelijkheid om in Echt-Susteren zich te vestigen na uitstroom.
- Transformatie van de opvang en het beschermd wonen naar maximale inclusie van inwoners met een zorgbehoefte in de eigen gemeente.
- Het vergoten van het passend aanbod van woonoplossingen en het meer inzetten op veerkrachtige wijken waar iedereen kan meedoen en wonen.
- Kwalitatief goede, beschikbare en betaalbare woonmogelijkheden en ondersteuning voor inwoners met een psychische kwetsbaarheid.

Nationaal Park

- Echt-Susteren behoort in de toekomst mogelijk tot (de opvolger van) Nationaal Park de Meinweg, een park waarbinnen natuurkernen met dynamische, robuuste natuur liggen in een groter landschappelijk ensemble
- Er zou een ruimere gebiedsbepaling komen dan alleen de bestaande natuurkernen, waardoor duurzaam behoud van natuur, landschap en cultureel erfgoed mogelijk wordt. In ontwikkelzones is meer ruimte voor de mens en voor andere ontwikkelingen, met aandacht voor ruimtelijke kwaliteit.
- Kenmerken van een dergelijk park: (inter)nationaal onderscheidende waarden (natuur, landschap en cultuurhistorie); ecologische samenhang met natuurlijke processen (analyse van abiotiek, biotiek, de onderlinge relaties, samenhang en de herstelpotentie); en omvang.

Natuur en vergroenen

- De gemeente zet in op het vergroenen van het centrum van Echt en de uitloopgebieden
- De gemeente wil komen tot een groen-blauwe ecologische ladder waarbij de biodiversiteit in stand wordt houden en waar mogelijk versterkt door een robuust grensoverschrijdend natuur- en waternetwerk van goede kwaliteit én door een groen dooraderd landelijk gebied
- Wij streven naar het behalen van de doelstellingen uit de Europese Vogel- en Habitatrichtlijn (VHR). Er wordt landelijk een nieuw Natuurprogramma uitgewerkt, waarbij het Rijk en provincies afspraken maken over het VHR doelbereik in 2050

Ondergrond

- Integrale '3D-ordeningsaanpak' vanaf de start van een planproces of project tot en met de fase van gebruik en beheer.
- De bovengrond en waardevolle ondergrond zijn van start tot finish op elkaar afgestemd. De ondergrond biedt natuurlijke kwaliteiten, die ontwikkelingen mogelijk maken zoals voedselproductie, bufferruimte voor warmte of koude, winning van drinkwater, waardevolle archeologie of ruimte om regenwater vast te houden
- Een duurzaam gebruik van de ondergrond betekent dat een evenwicht gezocht moet worden tussen benutten van kansen én beschermen van kwaliteit van de ondergrond.
- Niet afwentelen op toekomstige generaties. Dat betekent nu rekening houden met belasting van bodem en water, klimaatverandering én met toekomstige beheerkosten.
- Niet afwentelen naar andere gebieden of functies. Dat betekent dat een actie op de ene locatie (denk aan bebouwing, grondwateronttrekking of inzet van gewasbeschermingsmiddelen), niet mag leiden tot een onbedoeld effect elders (wateroverlast, verdroging van natuurgebieden of vervuiling van water). Omdat invloed op andere gebieden of functies regelmatig onvermijdelijk is, blijven onderbouwde uitzonderingen



hierop mogelijk.

- Niet afwentelen van privaat naar publiek (comply or explain). Dat betekent onder meer bij investeringen voldoende rekening houden met klimaatverandering, bodemdaling, grond- en watervervuiling en het natuurlijke waterbergende vermogen van de bodem en met de kosten die daaraan verbonden zijn. Meer rekening houden met extremen. In samenhang omgaan met wateroverlast, droogte en de bodem. Minder afdekken, minder vergraven, niet verontreinigen.

Ondernemen

- Gericht ruimtegebruik voor en door alle typen bedrijven, gericht op behoud van een onderscheidend (detail) handelsaanbod.
- (Be)leefbare kernen en een optimale bereikbaarheid van stedelijke functies.

Sociaal Domein

- Ambities voor het sociale domein zijn samenwerken aan een krachtige samenleving waarin burgerkracht, betrokkenheid en integrale dienstverlening centraal staan: zelfredzame bewoners, iedereen doet mee, mensen helpen elkaar, inwoners leven gezond en veilig in hun omgeving.
- Concentratie en combinatie van maatschappelijke voorzieningen.
- Uitwerkingen concreet op lokaal niveau met inwoners en lokale partijen.
- Regionale samenwerking en/of afstemming kan plaatsvinden.

Sporten en bewegen

- Zoveel mogelijk inwoners kunnen op hun eigen manier en naar eigen vermogen sporten en bewegen met bijzondere aandacht voor de doelgroep jeugd en 55+ (in vijftien jaar tijd 23% meer 55+).
- Prioritaire doelgroepen: jeugd tot 23 jaar, senioren 55+, mensen met minimum inkomen, mensen met beperking.
- Sportstimulering moet ertoe leiden dat zoveel mogelijk inwoners gaan of blijven sporten en bewegen.
- Succesvolle sportstimuleringsprojecten zoals BIND en IKS worden gecontinueerd en waar mogelijk verbreed
- Kansen van de regeling combinatiefuncties benutten.
- Met sportstimulering in eerste instantie aansluiten bij bestaande organisaties, structuren en aanbod.
- Verenigingen krijgen gerichte verenigingsondersteuning zodat zij enerzijds hun sporttechnisch aanbod kunnen verbeteren en anderzijds hun maatschappelijke positie kunnen versterken als professionele organisatie. Hierbij krijgen de verenigingen die willen/kunnen en willen/nog niet kunnen voorrang.
- Intersectorale en intergemeentelijke samenwerking blijft een belangrijk speerpunt waarbij ook de mogelijkheden in Euregioonaal verband worden meegenomen.

Toerisme en aantrekkingskracht

- De gemeente zet in op het zijn van een toeristisch-recreatieve schakel in de Euregio.
- Met het Cittaslow keurmerk profileert Echt-Susteren zich als Cittaslow gemeente (duurzame, leefbare gemeente).
- Fietsen, wandelen en lekker uit eten zijn de belangrijkste activiteiten van toeristen en recreanten. Op dat gebied heeft Echt-Susteren veel te bieden met meer dan 250 kilometer fiets- en wandelpaden en de nodige sfeervolle restaurants.
- Promotie op Euregioonale schaal van kwaliteitsstreekproducten zoals Limburgs Kloostervarken (Livar), krachtig bier en kaas uit Nieuwstadt (Kruijens Kracht) en Limburgse vlaaien van de Echte bakker
- Promotie van het vrijetijdsaanbod van campings, bed and breakfast accommodaties, hotels, een modern bungalowpark, een golfbaan, recreatie-zwembaden en diverse grote speeltuinen.
- Belangrijk voor de ontwikkelingsmogelijkheden van een gemeente is de bereikbaarheid. Met maar liefst twee treinstations, uitstekende verbindingen over de weg en het water is Echt-Susteren rijk bedeeld. Daarbovenop zijn er maar liefst zes vliegvelden binnen een uur rijden te bereiken.
- Een andere belangrijke indicator voor de binding van inwoners binnen een gemeente is een actief verenigingsleven. Met meer dan 300 verenigingen mag Echt-Susteren trots zijn op een diversiteit aan verenigingen op het gebied van cultuur, carnaval, muziek en sport. Op deze manier wordt het gemeenschapsgevoel levend gehouden en versterkt. De gemeente ondersteunt dit niet alleen met subsidies, maar ook met de inzet van verenigingsondersteuners en het betrekken van verenigingen bij gemeentelijke projecten.
- Vanwege het rijke aanbod aan kerken, kloosters, natuur en stilteplekken zet de gemeente sterk in op bezinningstoerisme o.a. door (digitale) ontsluiting van locaties en themaroutes voor wandelaars en fietsers.

Veiligheid

- De kwaliteit van de leefomgeving wordt mede bepaald door (fysieke) veiligheid.
- De regionale Bouwsteen Veiligheid geeft invulling aan het onderwerp fysieke veiligheid dat gaat erom een veilige en gezonde fysieke leefomgeving en een goede omgevingskwaliteit bereiken en in stand te houden.
- Ontwerpprincipes voor veiligheid: voorkomen of beperken van risico's vergroot de veiligheid; afstand tot de risico's vergroot de veiligheid; bouwwerken en omgeving bieden bescherming; bouwwerken en gebieden zijn snel en veilig te verlaten; de omgeving maakt snel en effectief optreden van de hulpdiensten mogelijk; mensen krijgen bij crisis passende medische zorg; mensen zijn bekend met risico's en weten hoe te handelen.
- Prioriteiten voor de komende vier jaar: zorg en veiligheid, ondermijning en cybercrime

Zorg en Veiligheid:

- Juiste zorg voor de juiste mensen.
- Kwetsbare personen/huishoudens zo goed mogelijk helpen.
- Beheersbaarheid van de effecten voor de omgeving.
- Een effectief en efficiënt werkende keten.

Ondermijning:

- Versteving van de barrières tegen criminele inmenging in kwetsbare branches, groepen, locaties > minder.
- Voorkomen en/of verkleinen van speelruimte voor criminele netwerken.
- Met name aanpak van netwerken rond drugscriminaliteit, witwassen, uitbuiting.
- Duurzame effecten wat betreft de weerbaarheid, met name ook bij jeugd: een halt tegen jonge aanwas in de criminaliteit.

Digitale veiligheid en cybercrime:

- Minder slachtofferschap gedigitaliseerde criminaliteit.
- Risicobeheersing datalekken en cyberincidenten in gemeentelijke systemen.
- Tijdige signalering en reactie online aangejaagde ordeverstoring.

Naast bovengenoemde prioriteiten wordt de komende vier jaar de aanpak en het beleid van de overige belangrijke veiligheidsthema's voortgezet. Dit gaat om de volgende thema's: woninginbraak en andere vermogenscriminaliteit, leefbaarheid en sociale overlast, jeugd en veiligheid, veilig winkelgebied en bedrijventerreinen, veilig uitgaan/eventementen/recreatie, verkeersveiligheid, brandveiligheid/externe veiligheid/crisisbeheersing, polarisatie/radicalisering.

Verkeer en vervoer

- Integrale benadering, waarbij niet zozeer het voertuig (in het verleden vaak de auto) centraal staat, maar vooral de mens.
- Aandacht voor duurzaamheid en fietsgebruik (onder andere e-bikes).
- Aandacht voor oudere (vaak fietsers) en jongere (16-24 jaar) verkeersslachtoffers.
- De aansluiting A2 Echt én bijbehorende rotondes worden aangepast aan de toekomstige verkeersstromen.
Daarna geen grootschalige aanpassingen meer aan het wegennet. Door het realiseren van kleine optimalisaties is het wegennet geschikt voor de toekomst.
- Maatwerk is mogelijk. Bijvoorbeeld bij het instellen van vrachtverboden, het gebruik van (grote) landbouwvoertuigen in het buitengebied (met ontheffing) en het instellen van blauwe zones (parkeren centrum).

Water

- Prioriteiten 'gezonde, veilige en aantrekkelijke leefomgeving'. Wij werken aan het verbeteren van de waterkwaliteit, zodat wij in 2027 kunnen voldoen aan de doelstellingen van de kaderrichtlijn

water. Wij passen de fysieke leefomgeving aan op het veranderende klimaat, zodat 20% van onze regio in 2027 klimaatbestendig en water robuust is ingericht. Doorwerking kerninstrumenten Omgevingswet; Wij werken aan de implementatie van de Omgevingswet, zodat het (grond)watersysteem en de waterketen in 2027 op een goede manier zijn opgenomen in de kerninstrumenten van de Omgevingswet van de gemeenten en het waterschap. Continuïteit inzameling en verwerking van afvalwater (uitvoeringskracht). Wij versterken de capaciteit voor het uitvoeren van onze watertaken. Wij verhogen de kwaliteit van de uitvoering en dienstverlening en voeren onze watertaken uit tegen de laagst mogelijke maatschappelijke kosten.

- Gemeentelijk Rioleringsprogramma (GRP) beschermt de volksgezondheid, het milieu en het tegengaan van wateroverlast. De gemeente heeft zorgplicht voor stedelijk afvalwater, voor afvloeiend hemelwater en voor grondwatermaatregelen.
- Waterketensamenwerking Waterpanel Noord met vijftien gemeenten in Noord- en Midden-Limburg, Waterschap Limburg (WL), Waterschapsbedrijf Limburg (WBL) en Waterleidingmaatschappij Limburg (WML).
- Focus is klantgerichtheid, verhoging van de kwaliteit, vermindering van de kwetsbaarheid en verlaging van de kosten binnen het samenwerkingsverband.
- Zorgen voor inzameling van stedelijk afvalwater; zorgen voor transport van stedelijk afvalwater; zorgen voor inzameling van hemelwater (voor zover niet door de particulier); zorgen voor verwerking van ingezameld hemelwater; zorgen dat (voor zover mogelijk) het grondwater de bestemming van een gebied niet structureel belemmert. Daarnaast heeft de gemeente ook een zorgplicht in de duurzame veiligstelling van de drinkwatervoorziening.

Wonen

- De gemeente zet in op de realisatie van een woningvoorraad die kwantitatief en kwalitatief aansluit op de vraag.
- De regio Midden-Limburg wil in samenwerking met corporaties en marktpartijen 10.350 woningen realiseren tot en met 2025 (Woondeal Limburg en Structuurvisie Wonen Midden-Limburg 2022 van zeven samenwerkende Midden-Limburgse gemeenten om de leefbaarheid van gebieden op peil te houden en toekomstige bewoners een woning te kunnen bieden).
- Ons gezonde en aantrekkelijke woon- en leefklimaat willen wij graag houden en versterken. Om die reden voeren wij in Midden-Limburg in 2023 een woningbehoefteonderzoek uit. De uitgangspunten 30% sociaal en 2/3 betaalbaar die zijn opgenomen in de woondeal, zullen wij hiertegen afzetten, voor wat betreft haalbaarheid en wenselijkheid. Wij zullen ons inspannen, om daar waar wij mogelijkheden zien, hierop in te zetten. De lokale woningbehoefte en situatie is daarbij leidend.
- Midden-Limburg streeft ernaar om in de eerste termijn van 2022 tot en met 2024, 3.450 woningen te bouwen, waarvan 2.334 (68%) in het betaalbare segment. In de opmaat naar én gedurende de tweede termijn van 2025 tot en met 2030 voeren de partijen, daar waar de kwaliteit in relatie tot de behoefte dat vraagt, wijzigingen door in de planvoorraad op een zodanige wijze dat er gestreefd wordt naar realisatie van minimaal 2/3 betaalbaar.
- Het aandeel van de te realiseren 2/3 betaalbaarheid is een streven. Daar waar plannen anders niet tot uitvoer kunnen komen door het ontbreken van Rijksmiddelen, zullen wij tot realisatie van plannen overgaan waar het aandeel betaalbaarheid lager is, maar dit passend is binnen de Midden-Limburgse demografie, zoals in Midden-Limburg al jaren gezorgd wordt dat de regio groeit en niet krimpt.

- De Gemeente Echt-Susteren zet in de periode 2022-2024 in op toevoegingen van 375 woningen en heeft een plancapaciteit van 459 woningen. Er zijn 10 sleutelprojecten in Echt-Susteren met een toevoeging van 21221 woningen. Sleutelprojecten zijn projecten die een financiële bijdrage hebben ontvangen van provinciale en/of Rijksoverheid. De gemeente Echt-Susteren heeft opgenomen in de periode van de visie van 2021 tot en 2025 100-125 woningen per jaar te willen realiseren.
- Aandacht voor transformatie en herstructurering van gebieden.
- Transformatie van de opvang en het beschermd wonen, het vergoten van het passend aanbod van woonoplossingen en het meer inzetten op veerkrachtige wijken.
- Kwalitatief goede, beschikbare en betaalbare ondersteuning voor inwoners met een psychische kwetsbaarheid
- Met de uitvoering van het IHP worden knelpunten in de huisvesting van onderwijs opgelost en kunnen per gebied keuzes worden gemaakt.
- In 2023 is gestart met de opstelling van een lokale woonzorgvisie. Met deze woonzorgvisie wordt de basis gelegd voor verdere prestatieafspraken en/of een toekomstbestendig uitvoeringsprogramma waarin concreet is vastgelegd welke plannen wanneer worden uitgevoerd om te voorzien in wonen, zorg en welzijn voor ouderen en andere kwetsbare doelgroepen.

Bovenstaande is een overzicht van de beleidsambities van de gemeente. De ambities zijn samen een prachtig overzicht van wat de gemeente Echt-Susteren is en wil zijn: veilig, bereikbaar, gezond, zorgzaam, gezellig, duurzaam, mooi en met veel natuur, aantrekkelijk om te wonen en werken, zuinig op de groene omgeving, met oog voor de toekomst en een grote maatschappelijke betrokkenheid. De gemeente wil vooral de bestaande kwaliteiten en (ruimtelijke) initiatieven beschermen en versterken en werkt hiervoor samen met alle betrokkenen aan een integrale en concrete Omgevingsvisie.

We gaan heel graag in de volgende stap van het proces voor de Omgevingsvisie samen aan de slag om beleid, kaders, doelen en ambities te filteren tot een identiteit, een stip op de horizon zodat we daarna de koers voor Echt-Susteren kunnen bepalen.

Bronnenlijst

Nationale Omgevingsvisie. Rijksoverheid. (2020, september).

Duurzaam perspectief voor onze leefomgeving. <https://www.denationaleomgevingsvisie.nl/publicaties/novistukken+publicaties/HandlerDownloadFiles.ashx?idnv=1760380>

Provinciale Omgevingsvisie. Provincie Limburg. (2021). <https://www.limburg.nl/onderwerpen/omgeving/omgevingsvisie>

NPLG & LPLG (Nationaal en Limburgs Programma Landelijk Gebied) (2023)

Provincie Limburg. (24-01-2023). Presentatie in het kader bijeenkomst Nationaal Programma Landelijk Gebied (NPLG) <https://www.rijksoverheid.nl/onderwerpen/omgevingswet/nationaal-programma-landelijk-gebied>

Cijfers psychische gezondheid (2022). Castagna, G. 1 december). Trimbos-instituut. <https://www.trimbos.nl/kennis/cijfers/psychische-gezondheid-ggz/>

Centraal Bureau voor de Statistiek. (2021, 16 december). Prognose: 9 miljoen huishoudens in 2038. <https://www.cbs.nl/nl-nl/nieuws/2021/50/prognose-9-miljoen-huishoudens-in-2038>

Centraal Bureau voor de Statistiek. (2022, 19 oktober). Steeds minder mensen doen vrijwilligerswerk. <https://www.cbs.nl/nl-nl/nieuws/2022/42/steeds-minder-mensen-doen-vrijwilligerswerk>

KNWU (2022). Zo tackle je het vrijwilligersprobleem. <https://www.knwu.nl/magazine/zo-tackle-je-het-vrijwilligersprobleem>

10 trends voor woningmarkt en leefomgeving in 2023 (2023). Klouwen, B. Stadszaken.nl. <https://stadszaken.nl/artikel/4857/10-trends-voor-woningmarkt-en-leefomgeving-in-2023>

Leefstijlvinder. (z.d.). <https://app.leefstijlvinder.nl/login>

Participatie in de Omgevingswet. (z.d.). Informatiepunt Leefomgeving. <https://iplo.nl/participatieomgevingswet/>
Steeds minder mensen doen vrijwilligerswerk (2022). Centraal Bureau voor de Statistiek. <https://www.cbs.nl/nl-nl/nieuws/2022/42/steeds-minder-mensen-doen-vrijwilligerswerk>



- > Plaats uw waterflesje in het tappunt
- > Houd de knop ingedrukt
- > Vul uw waterflesje en laat de knop los
- > Het water stopt automatisch
- > Het systeem weer water eerst laten doorlopen voor gebruik

Smalste drinkwater

Bij storing kunt u bellen naar
043 309 09 09 (24 uur per dag)



Bijlage 1: Ketenpartners en stakeholders

Ketenpartners

Enexis
WML
Waterschap Limburg
Waterschapsbedrijf Limburg (WBL)
GGD
Veiligheidsregio Limburg-Noord
Provincie Limburg
Gemeente Sittard-Geleen
Gemeente Maasgouw
Gemeente Roerdalen
Gemeente Maaseik
Gemeente Selfkant
Gemeente Waldfeucht
Limburgse Land- en Tuinbouwbond (LLTB)
Staatsbosbeheer
Limburgs Landschap
Natuurmonumenten
Rijkswaterstaat
Tennet
Gasunie (van wie zijn de leidingen)
Delta Corridor
Petrochemical Pipeline Services B.V. (PPS)
Prorail

Stakeholders

Stichting Contactgroep Dieteren
Stichting Dorpsraad Susteren
Wijkraad Echt-Zuid
Stichting Klankbordgroep Groot Pey
Kerncontactgroep Nieuwstadt
Kerncontactgroep Roosteren
Kerncontactgroep St. Joost
Stichting Buurthuis St. Joris
Stichting Jeugdhuis Pius X
Stichting Gemeenschapshuis Dieteren
Stichting Gemeenschapshuis Illikhoven-Visserweert
Stichting Gemeenschapshuis Nieuwstadt
Stichting Gemeenschapshuis Roosteren
Gemeenschapshuis De Koppel
Gemeenschapshuis Het Maashöfke
Gemeenschapshuis Pejjerhaof
Gemeenschapshuis Oos Heem
Gemeenschapshuis De Annendaal
Gemeenschapshuis St. Joost (Patronaat)
Gemeenschapshuis Nieuwstadt
Stichting Peyer Multifunctioneel Centrum
Stichting Beheer Gemeenschapsvoorziening Koningsbosch
Stichting De Annendaal
Stichting Gemeenschapsbelangen St. Joost
MFA Roosteren

Ondernemersvereniging de Berk
Ondernemers Centrum Susteren
Ondernemers Wolfskoul Susteren
Ondernemersvereniging de Plats
Bedrijventerrein De Loop
Winkelhart Echt
Heemkundevereniging Nieuwstadt
Heemkunde Echter Landj
Vogelwacht Limburg
Vogelwerkgroep de Haeselaar
Wildbeheereenheid Annendaal
Wild beheereenheid Susteren/Graetheide
Groene Taille Comité/Körbus Comité
IVN Land van Swentibold
Natuurvrienden Susteren
Stichting Ons WCL
Grenspark Maas Swalm Nette
Stichting Landschapspark Susteren
De Zoogdierenvereniging
Stichting de Groene Sporenwolf
Natuur en milieufederatie Limburg
Stichting Wijzers in onderwijs
Stichting Kindante
Connect College
MET-GGZ
Wijkverpleging
Bemoeizorg
Maatschappelijke opvang
Adviesraad
Stichting Menswel
Zorgkantoor Noord- en Midden- Limburg (wlz-zorg)
VV Limburg
Adviesraad Sociaal Domein Echt-Susteren
BLOW-ES



Bijlage 2: Opgaven Midden-Limburg (POVI)

Opgave 1: Werken aan een duurzaam en klimaatbestendig Midden-Limburg:

Duurzame energie:

- We richten de koers op de transformatie van het huidige energiesysteem, waarbij zonne-energie (met de Limburgse zonneladder als afwegingskader) en windturbines voorlopig de meest voor de hand liggende energiebronnen zijn. Belangrijk uitgangspunt voor deze koers is dat we aansluiten bij gebiedsurgenties, waardoor tegelijkertijd de lokale én regionale economie versterkt wordt, alsook de kwaliteit van de leefomgeving en het landschap
- Voor de langere termijn is het nodig dat we aansluiten op het landelijke en internationale systeem van energievoorziening. Dat betekent dat er ruimte gereserveerd moet worden voor de noodzakelijke buisleidingenstroken. Waar mogelijk doen we dit door bestaande stroken te verbreden en waar nodig, door ruimte voor nieuwe stroken te zoeken
- In het kader van de energieopwekking gelden ook voormalige stortplaatsen als mogelijke locatie voor gaswinning of als zonneveld. Hiervoor wordt eerst een alternatievenafweging en een kosten-batenanalyse uitgevoerd. De Clauscentrale is een moderne gasgestookte centrale. Hoewel deze nog steeds gestookt is op fossiele grondstof, is deze centrale voorlopig als achtervang een onmisbare schakel in het landelijke energiesysteem

Water:

De Maas heeft belangrijke functies als recreatie- en uitloopgebied voor inwoners, drinkwatervoorziening, het vervoer van goederen en als verbindingzone voor flora en fauna. Om deze functies te behouden, zetten we - naast de al in deze Omgevingsvisie beschreven aanpak op het gebied van klimaatadaptatie en ecologische maatregelen - in op een aantal regio-specifieke programma's en acties.

- In het kader van de hoogwaterveiligheid blijft de provincie conform afspraken met het Rijk, het Waterschap Limburg en de Maasgemeenten, meewerken en bijdragen aan een aantal gebiedsprojecten die zich richten op andere hoogwaterbescherming: Dam Lateraalkanaal, systeemmaatregelen Thorn-Wessem en Grensmaas
- Als partner in de gebiedsontwikkeling en hoeder van ruimtelijke kwaliteit is onze bijdrage gericht op het versterken van gebiedskwaliteiten
- In het landelijk gebied speelt het waterbeheersysteem. Het grondwaterpeil is van belang voor de landbouw. Mogelijk grote branden in natuurgebieden geven ook aan dat de natuur belang heeft bij een goed waterbeheer. Enerzijds moet wateroverlast worden voorkomen, anderzijds moeten we in tijden van droogte voldoende water vasthouden

Natuur:

We onderzoeken de mogelijkheid om extra meerwaarde te genereren door overgangszones bij en verbindingzones tussen (kwetsbare) natuurgebieden te realiseren. Voor een belangrijk deel maken deze gebieden deel uit van de groenblauwe mantel.

- Naast het mogelijk realiseren van (grensoverschrijdende) overgangszones bij en verbindingzones tussen (kwetsbare) natuurgebieden en naast de inzet op een kwaliteitsimpuls in de bestaande natuur wordt in het kader van de PIO's (waar mogelijk) zowel natuur ontwikkeld als gezorgd voor een versterking van de landbouwstructuur
- We ondersteunen voortrekkersprojecten als Herenboeren in Weert. De afgelopen jaren is in GrensPark KempenBroek zo'n 250 hectare natuurgebied ontwikkeld. Door het onderling verbinden van een aantal natuurgebieden zijn de leefgebieden vergroot. In het kader van het beleefbaar maken van het gebied ligt hier nog een aantal opgaven, zoals het realiseren van een routestructuur en (grensoverschrijdende) verbindingen

Landschap:

Het Midden-Limburgse landschap met diverse Natura 2000-gebieden en hoge cultuurhistorische waarden, nodigt bewoners en mensen uit de omliggende regio's uit om er te recreëren.

- Aanpakken luchtkwaliteit, problematiek met intensieve veehouderij, stoppende boeren, vrijkomende agrarische bebouwing, ondermijning, huisvesting internationale werknemers en woonurgenten en stille armoede

- Samen met de Limburgse Maasgemeenten, het Waterschap Limburg en Rijkswaterstaat bepalen we hoe we omgaan met de Maas op ecologisch, economisch en ruimtelijk gebied. Daarbij kijken we verder dan alleen het rivierkundig functioneren. We benutten de kansen van het aantrekkelijk landschap in de Maasvallei door adaptief te bouwen met het water
- Voor de Maasgemeenten moet het water het uitgangspunt zijn bij het ontwerpen van omgevingskwaliteiten en de bebouwde omgeving. Bij de inrichting van de ruimte houden we rekening met het water. Door adaptief te bouwen worden de kosten beperkt in geval van hoogwater

Landbouw:

We streven we naar voldoende ruimte voor een toonaangevende en duurzame landbouw in Midden-Limburg. Ook in de toekomst willen wij een gunstig ondernemersklimaat voor de landbouwsector bieden.

- We verruimen de focus van de kostprijs per eenheid product naar een meer duurzame, circulaire en vraaggerichte productie. We gaan daarbij uit van de potentie in het gebied
- In de praktijk betekent dit dat nieuwe bedrijfsvoeringsconcepten in de landbouw, die zich in de overgangzone rond de kernen bevinden, kansrijker zijn wanneer de burgers meer betrokken worden, bijvoorbeeld omdat de ketens korter zijn of omdat er voedselgemeenschappen gecreëerd worden
- In de zones die verder verwijderd zijn van de kernen, zal de focus meer gericht zijn op hoogwaardige productie tegen een acceptabel prijsniveau, met een minimale impact op de omgeving. Daarbij wordt nadrukkelijk rekening gehouden met de andere gebruikers, omwonenden en de groeiende groep recreanten

Opgave 2: Werken aan een toekomstbestendige (circulaire) economie:

Een toekomstbestendige economie is de basis van het functioneren van de regio, is op een goede manier ingepast in de omgeving, geeft slechts beperkte overlast en biedt de basis voor een aantrekkelijke woon- en leefomgeving doordat het werken, wonen en recreëren op elkaar zijn afgestemd. Met het uitgebreide en gedifferentieerde MKB liggen er voor Midden-Limburg kansen om de circulariteit te vergroten. Daarmee verzekert een toekomstbestendige economie de toekomst van mens, dier en milieu.

Werklocaties:

- We zien dat het aanbod aan bedrijventerreinen de komende tijd opdroogt, omdat het beschikbare areaal op Midden-Limburgse schaal de afgelopen jaren sterk is teruggelopen
- Bij nieuwe bedrijfsvestigingen kiezen we voor inbreiding boven uitbreidingen (zie hoofdstuk Werklocaties). Daarnaast kiezen we voor ruimte voor het regionale midden- en kleinbedrijf
- De opgave is om programmatisch te werken aan herstructurering van verouder(en) de werklocaties en om tijdig nieuwe werklocaties te reserveren

Duurzame landbouw:

- Naar verwachting zal twee derde van het aantal primaire agrarische productiebedrijven de komende 20 jaar stoppen
- De vrijkomende gebouwen vormen een enorme opgave. Herbestemming van vrijkomende agrarische bebouwingen voor andere functies is mogelijk als dat past binnen de Limburgse principes, met in achtname van alle betrokken belangen
- Landbouwbedrijven die willen groeien kunnen vrijkomende locaties opkopen
- Het platteland is niet meer vanzelfsprekend alleen van en voor agrariërs. De functie van het buitengebied is veranderd. Het is tevens een uitloopgebied geworden waar bewoners van de omliggende kernen en steden recreëren en bewegen

Mobiliteit:

De centrale ligging van de regio en de goede spoor- en wegverbindingen met andere regio's, vormen de basis voor het functioneren van de Midden-Limburg.

- Om de grens- Omgevingsvisie Limburg overschrijdende mogelijkheden beter te benutten moet de spoorverbinding Weert-Hamont-Antwerpen voor personenvervoer gereactiveerd worden
- Daarnaast dienen de toegenomen en nog verder toenemende verkeersstromen op de A2 aangepakt te worden, vooralsnog via SmartwayZ.NL
- Ook het verbeteren van de verkeersveiligheid is een blijvend aandachtspunt. Dit geldt zowel voor provinciale y

wegen als voor de wegen in het landelijk gebied, waar conflicten optreden tussen landbouwverkeer en fietsende schoolgaande jeugd en recreanten

- Er moeten snelle fietsverbindingen komen voor het forensenverkeer, om het autogebruik op korte afstanden terug te dringen. Voor het (forenzen en recreatieve) fietsnetwerk geldt dat een aantal essentiële schakels ontbreken, zoals een goede en aantrekkelijke mogelijkheid om de Maas ter hoogte van Roermond te kruisen en een verbinding over de Maas ter hoogte van Buggenum
- Verder zijn de verbindingen tussen Weert en Roermond en tussen Weert en Eindhoven zeer beperkt. Internationale verbetering van de fietsverbindingen is wenselijk langs de Zuid-Willemsvaart naar Bocholt (België) en van Roermond naar Wassenberg in Duitsland
- De regio zet in op het mogelijk maken van meer transport over water

Toerisme en recreatie:

- We zetten in op bevordering van de kwalitatieve groei van toerisme boven kwantitatieve groei. We zorgen dat de groei in goede balans blijft met andere belangen zoals landschap en natuur
- Op het gebied van toerisme en recreatie ondersteunen we de triple helix-aanpak - de samenwerking tussen bedrijfsleven, onderwijs en overheid - zoals die van Keyport
- Tevens versterken we de vitale functies van de binnensteden van Roermond en Weert, die een belangrijke rol voor de regio vervullen
- We zetten in op de bereikbaarheid van deze centra per fiets en met het openbaar vervoer

Opgave 3: Werken aan een gezonde en aantrekkelijke woon- en leefomgeving voor Midden-Limburg:

Een gezonde en aantrekkelijke woonomgeving is niet alleen afhankelijk van de woning zelf, maar heeft ook te maken met onder meer gezondheid, veiligheid en het voorzieningenniveau in de omgeving. Uiteraard is ook de omgevingskwaliteit (luchtkwaliteit, geuroverlast en geluidhinder) en woningkwaliteit hierbij van belang.

Wonen:

Het is een uitdaging de komende jaren passend bij de behoeften voldoende woningen van de juiste kwaliteit toe te voegen en te zorgen voor de juiste woningen op de juiste plaats.

- Hierbij heeft Midden-Limburg de ambitie om een gedeelte van de woningbouwopgave van Zuid-Oost-Brabant in te vullen

Functioneren stedelijke centra:

De kernen in de regio hebben een sterke relatie met de centrumsteden Roermond en Weert. Op het gebied van detailhandel, horeca en cultuur spelen deze steden een belangrijke rol in het dagelijks leven van de inwoners van de regio. Ondanks de relatief sterke positie van Roermond en Weert op dit gebied, merken deze centra de invloed van veranderingen in onder meer de detailhandel.

- De invulling van de stadscentra zal daarom veranderen. Maatregelen om toch een regionale rol als centrum te kunnen blijven vervullen zijn nodig. Dit gaat deels door functieveranderingen van detailhandel naar functies als wonen en werken en door een versterking van het culturele aanbod
- Verder gaat het om het verbeteren van de toegankelijkheid, ook voor minder mobiele doelgroepen en per fiets, waardoor deze centra nog laagdrempeliger bezocht kunnen worden. Hierdoor wordt impliciet een stimulans gegeven aan het openbaar vervoer en wordt het relatief lage fietsgebruik in de regio versterkt. De andersoortige inrichting van stedelijke centra draagt zodoende bij aan bewegen, ontmoeten en een gezonde levensstijl

Gezonde en veilige leefomgeving:

We willen dat iedereen in de regio dezelfde mogelijkheden heeft om gezond te zijn of te worden. Dat betekent dat de leefomgeving voldoende en gevarieerde mogelijkheden biedt voor sporten, ontmoeten, bewegen en spelen.

- Met verbeterde fietsverbindingen kunnen de groene en natuurlijke gebieden beter beleefbaar worden gemaakt en worden steden en kernen beter en directer ontsloten. Omgevingsvisie Limburg voor inwoners uit de regio. Ook leveren we hiermee een belangrijke bijdrage aan het verduurzamen van de mobiliteit en het behoud van de gezondheid van de inwoners

Bijlage 3: Lijst van (gemeentelijke) beleidsdocumenten

1	Structuurvisie Echt-Susteren 2012-2025
2	Coalitieakkoord 2022-2026
3	Programmabegroting 2022
4	Cittaslow bidboek Echt-Susteren 2015
5	VRLN Bouwstenen Veiligheid voor de omgevingsvisie
6	OW-bouwsteen ketenafspraken NML (beleid, regelgeving, vergunningverlening)
7	Presentatie resultaten bruidsschat (veiligheidsregio)
8	Energievisie Echt-Susteren Uitvoeringsprogramma 2022-2026
9	Transitievise Warmte Uitvoeringsprogramma 2022-2026
10	Structuurvisie Wonen M_Structuurvisie Wonen Midden Limburg 2022 2025
11	Regiovisie Meedoen en Wonen 2022-2026
12	Lokale uitvoeringsstrategie Wonen
13	Beleidsagenda 2022 en 2023 meedoen en Wonen
14	Bijlagenboek IHP Echt-Susteren (Integraal Huisvestingsplan)
15	DD werdocument IHP Echt-Susteren (Integraal Huisvestingsplan)
16	Beleidskader Sociaal Domein 2020-2028 MLO
17	B&W advies INT Flexibilisering maatschappelijke opvang Midden-Limburg
18	Verslag consultatieronde Hervormingsagenda (VNG)
19	PPT voor consultatie HVA in de landsdelen (VNG Hervormingsagenda jeugd)
20	Regiovisie Jeugd en Gezin MLO 2023-2028
21	Grondnota 31 okt
22	Notakostenverhaal (exploitatie)
23	Sportvisie 2020 gemeente Echt-Susteren
24	Gemeentelijk verkeers- en Vervoersplan 2016-2025
25	Bijlage 3.1 PvA Limburgs Programma Landelijk Gebied
26	Erfgoed bruidsschat gemeenten
27	IVP 2023-2026 Echt-Susteren
28	Lokaal Preventie Akkoord Echt Susteren Samen Gezond juli 2021
29	2350_01_001 Beheervisie_2022-2031
30	071207_bomennota Echt Susteren_compleet - actualisering voorzien 2023 !!! -
31	200407-09 Bijlage 2 bij B&W-besluit DJ-987051 Visie Midden-Limburg Het verbindend Hart van Limburg
32	Beleidsvisie definitief 12-12-12 - externe veiligheid
33	Besluit B&w groenstructuren
34	Groenstructuurplan1op4000
35	GRP definitief 2022-2026
36	IBOR beleidsnotitie 2012-2016
37	Regionale Uitvoeringsagenda Klimaatadaptatie met beelden_10092021
38	Overig stuk intern-Tabel onderzoeksgrenzen-43817_RAAD 24022011 Tabel Onderzoeksgrenzen
39	Plan RT 2022-2024 V1
40	RCE_zonne-energie+plannen_plantoetsers_vergunningverleners_2020
41	Waterketenplan Noord-Limburg 2021-2025 bestuurlijke versie_DEF
42	Antwoorden op de vragen inwonersbijeenkomsten windenergie
43	Beleid laadinfrastructuur -gemeente Echt-Susteren 2021-2030
44	Beleidskader zonne-en windparken
45	Duurzaamheidsfolder - uitgave 2022
46	Energievisie en uitvoeringsprogramma
47	Presentatie Ontwikkeling windenergie 2022
48	Routekaart windenergie 2022
49	Transitievise Warmte
50	WaterPanelNoord Waterketenplan 20210129
51	Presentatie Infoavonden NRD Windplan Echt-Susteren
52	2021_03_16 Leidraad Nationale parken Bureau spread
53	201805 De standaard nationaal parken Nieuwe Stijl
54	1511394_1_2020_09_14 Projectplan NP De Meinweg_ Tijdelijke ondersteuning nationale parken
55	20221011_Projecten Planning 2022 Overall
56	Factsheet Veiligheid
57	GRP 2022-2026
58	IVP 2023-2026 Echt-Susteren

59 MJOP (meerjaren onderhoudsplanning bijlage A) Civieltechnische Kunstwerk...
60 Overig stuk intern-Tabel onderzoeksgrenzen-43817_RAAD 24022011 Tabel Onderzoeksgrenzen
61 Perspectief_in_Zuid_Limburg_1671085918
62 Projectenoverleg plan RenT en onderzoek
63 RCE_zonne-energie+plannen_plantoetsers_vergunningverleners_2020
64 Waterpanel Noord Waterketenplan
65 Raadsbesluit verordening wet geurhinder en veehouderij 2009
66 Contouren_3_14_080917
67 Normkaart Echt Susteren 3-25 OU
68 Ondergrond in beeld Echt Susteren_FINAL_small 25 juni 2020
69 Water-en-bodem-sturend
70 Programmabegroting 2022
71 2.21.023 uitvoeringsplan civiele kw Gemeente Echt-Susteren rapport A
72 21.023 uitvoeringsplan rapport B inspectierapporten civiele kw Gemeent...
73 20221113 gezinsaanpak JB en JR
74 Toekomstscenario kind- en gezinsbescherming (2)
75 1624449958-210318-3noord-evrapport-v1-2
76 Rapport Luchtkwaliteit in Limburg_EMBARGO
77 Aandachtspunten OV IV
78 Geodata Landschapsbio_LESA_Zonering_Bosgroep
79 LESA transitie NP de Meinweg_2023
80 Uitvoeringsagenda Echt-Susteren
81 Bijlage - Plan van Aanpak OO Midden-Limburg
82 BO midden Limburg 19 oktober 2022
83 Omgevingsvisie Limburg
84 20230131_woondeal_Limburg_versie 5.0_CONCEPT_werkdocument
85 Prestatie-afspraken-ZOwonen-2023
86 Prestatie-afspraken-Nester-2023 (1)
87 Strategische investeringsagenda SML
88 Regionaal beleidskader werklocaties Midden-Limburg (2018)
89 B&W advies Extra Woningen in centrumgebied, transformatiegebied (apr
2022)
90 Motie Bedrijventerreinen (dec 2022)
91 Motie vergroenen centrum en uitloopgebieden (dec 2022)
92 Programma Centrum Echt (2019)
93 Participatiebeleid
94 Raadsvoorstel participatiebeleid
95 Raadsbesluit participatiebeleid
96 Overig stuk intern-Participatiebeleid gemeente Echt-Susteren-123094 -
97 RAAD-INT005_FF190BF947E0440B83E3628A83D6562F - Participatiebeleid
98 Gala-gezond-en-actief-leven-akkoord
99 2023 Regeling Brede SPUK - staatscourant
100 Kamerbrief-over-gezond-en-actief-leven-akkoord
101 Mededeling portefeuillehouder Gebiedsprocessen LPLG
102 20200518_PVA Laanherstel Julianakanaal_def_v4.odt
103 Rapport Landbouwverkenning Swentibold NIEUW en definitief
104 Magazine_bouwstenen_water_en_klimaat_waterpanel_noord
105 Kompas LLTB 2030
106 Structuurvisie-buisleidingen-2012-2035
107 Geel-in-omgevingsvisies-januari-2017 RWS
108 GGD Bouwsteen Gezondheid
109 Voorkom_vervuiling_limburgs_drinkwater_grondwaterbeschermingsgebied
110 Voorkom_vervuiling_limburgs_drinkwater_waterwingebied
111 Waterwingebieden_en_grondwaterbeschermingsgebieden
112 Brochure_regenwater_schoon_naar_bEEK_en_bodem_1 (afkoppeltabel)
113 Visie_bEEKdalontwikkeling WL
114 WL_waterbeheerprogramma_2022027
115 Waterbeheerprogramma_2022-2027_kaarten
116 2201_071_provinciaal_waterprogramma_2022-2027
117 Limburgse Integrale Watersysteem Analyse
118 Regionale Energie Strategie 1.0 Noord- en Midden-Limburg
119 Beleidsnotitie Huisvesting a_Beleidsnotitie Huisvesting arbeidsmigranten

